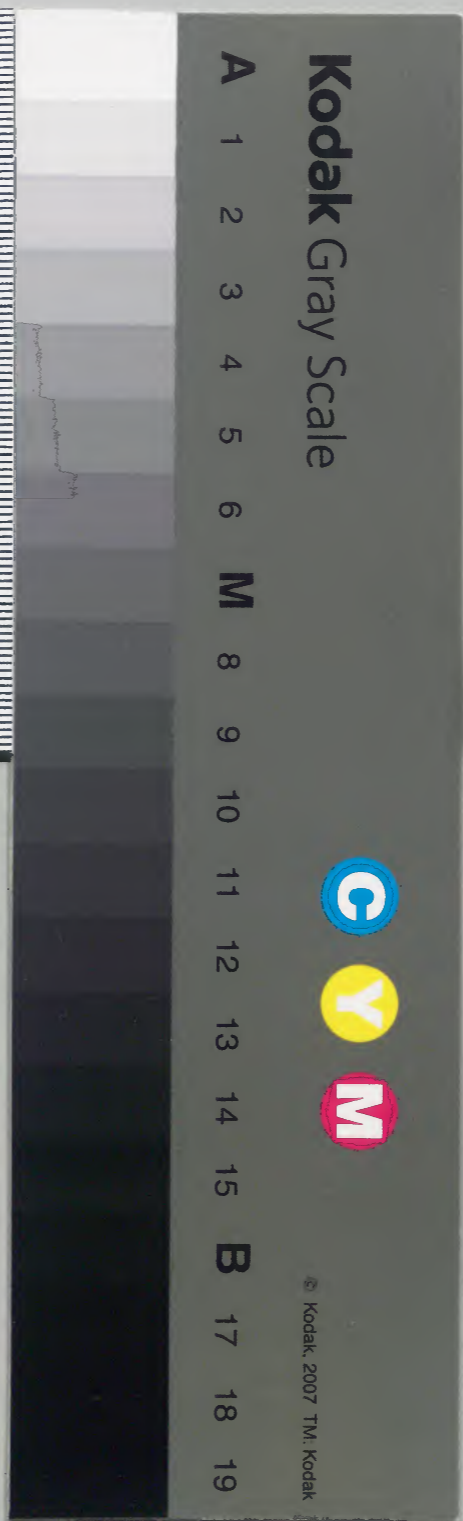


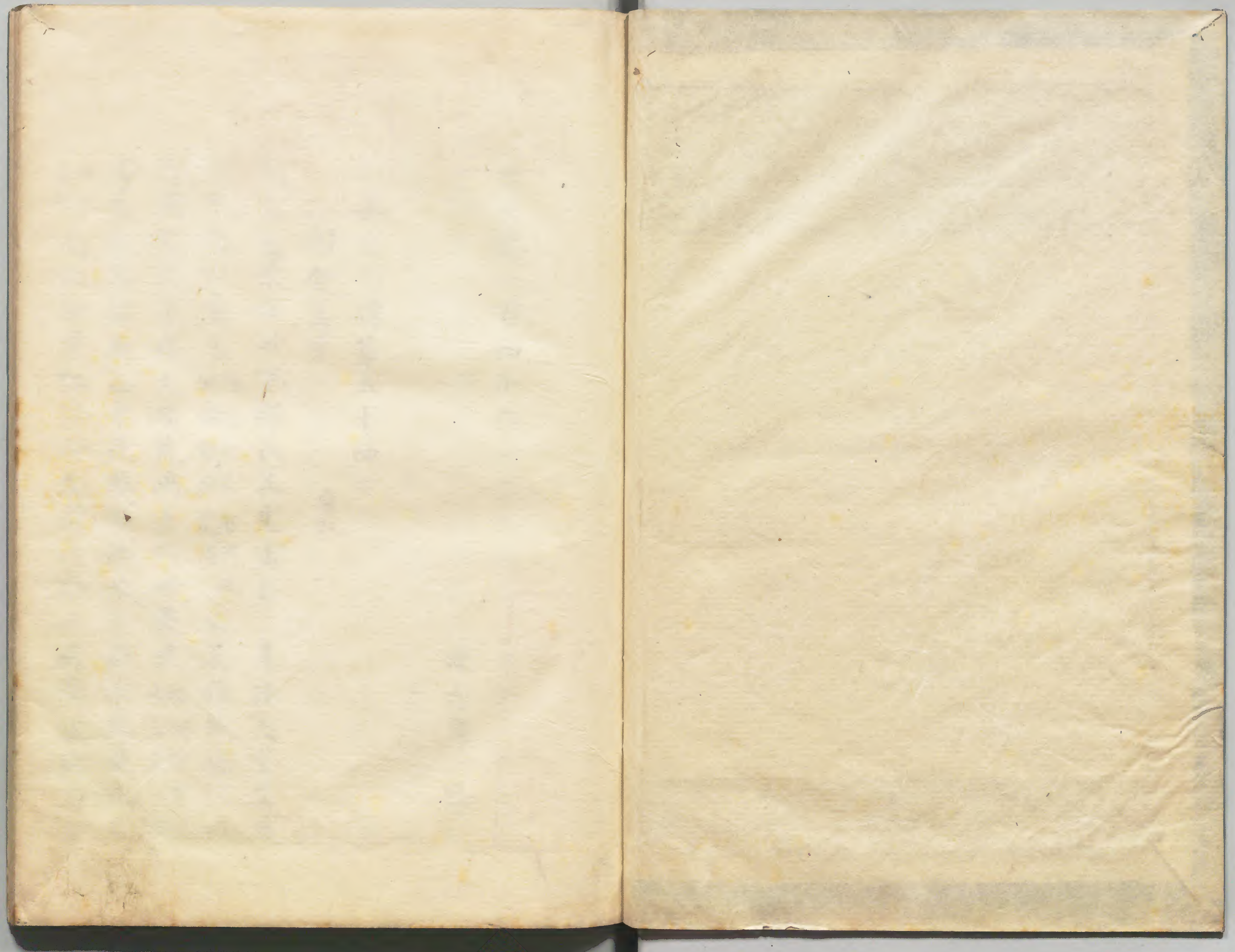
日本野史

和書門
類 號 函 架 冊
一五九〇
二〇〇
二〇〇

內閣文庫
和書類
號 冊 架
一五九〇
二〇〇
三九函

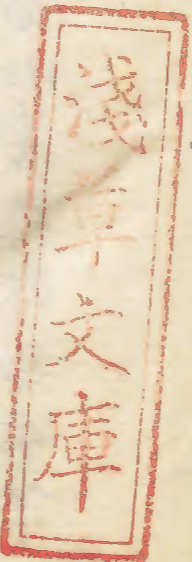
內閣文庫	
番號	和 15190
冊數	200(111)
函號	139 3



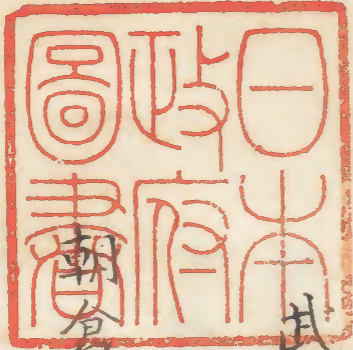




野史卷一百四十六



源忠彥 修



武臣列傳第五十四

朝倉義景

宣政

日下部公袁按國史未有所見袁采孫荒嶋住但

馬國為朝來郡大領荒嶋十六世廣景

屬斯彼高鈺延元中徙越前居坂南郡本鄉黑丸城

按明智軍記高祖敏景称彈正左衛門尉世属斯波氏為二

軍記

先之一朝倉家譜長祿二年十一月自京師如越前
當是時斯波氏寢衰甲斐某或作增次專恣家事越
前國人樹黨分據或屬甲斐或通敏景故敏景假斯
波氏爭擊滅甲斐氏而住一粟谷國史實錄

○按足利家譜載甲斐某弑其主武衛氏而奪國
敏景聞變赴國伐之云

應仁元年五月京極持清將兵一萬余與細川氏戰
千一條庚橋敏景望持清部伍不整下騎自斬敵甲
斐織田瓜生鹿野等各擊敵奮鬪持清遂敗走橋上
狹窄兵馬重踏墜水死傷者多畠山義就數搦敏景

勇山名宗全亦喜贈甲刀及馬應仁文明三年五月

大將軍義尚以敏景為越前守護實錄是歲斯波義

敏入越前甲斐八郎左祖宗全據土橋城義敏亦入

保烏九月義尚賜教書于敏景伐之敏景與八郎戰

于桶田口克之八郎棄城遂奔江別梅津又斯波族

千福中務入道增源甲斐法華院起兵敏景本書作

推年及第慈眼院修理亮等攻松山城獲首六十餘

級猶戰于波若山并岡保等增源法華院等皆死焉

應仁尋剃髮號宗雄居士稱英林寺加載謝事記○

景曾祖氏景稱孫右衛門古押或作彈號春光寺

記關祖貞景稱禪正左衛門長亨元年九月從大將
軍義尚于近江伐六角高賴足利先是敏景有數子
四男景綱字孫五郎母賤五男教景字小太郎適母
之子也故每起列昆弟弗恆文明十五年七月景綱
殺教景於武戲場而入宅良慈眼寺遁世教景母五
位尼志憤景綱走京師憑細川政元更名元景稱禪
正忠又敏景弟遠江守曾為敦賀郎司強健有力衆
目呼朝倉小天狗其子景豐字孫四郎為元景女婿
與鳥羽景春勝運華又大郎堀江景實及教景為姻
戚景豐竊懷異圖貞景歆平之會教景入道宗滴走

入龍興寺故未登或夜宗滴來竊告景豐謀不軌元
景扶之頃到敦賀時文龜三年四月朔貞景即夜下
令率騎兵二萬急圍敦賀城襲其不意景豐及富森
父子死之貞景毀城壁而戢兵元景自近江南郎抵
海津聞昨日城陷景豐死厯飛驒路而赴加賀永正
元年八月與武衛一族及甲斐二宮黨入越前坪江
上鄉步騎一萬八千餘軍于飯塚麓尾頭破等地貞
景出陣長崎遂之一戰而克之元景等皆敗北次年
四月元景死于能州春木而宗滴以復忠功為敦賀
郡司記永正三年七月越前一向徒與能登越中

賊徒謀合群起侵掠河北縱火邑里嘯聚兵庫長崎
徒唱三十萬勢稍震貞景與宗族僉議宗滴聞亂馳
入照根寺擒僧牽到一乘谷貞景悅使宗滴及前波
右衛門尉奇藤民部丞等兵三千餘軍于中江朝倉
景熾及魚住帶刀左衛門等三千餘軍于志比莊河
際勝蓮^華右京進堀江景實等二千八百餘軍于九
頭龍河涯山崎入道祖桂等二千餘軍于黑丸八月
二日石川賀北及越前賊五萬七千餘涉河而進祖
桂等邀擊之中江渡口獲其酋二人克之能美江沿
黑瀨賊八萬八千餘繫馬筏濟水對九頭龍口賀北

山里超勝寺宇坂坊等五萬五千餘自鳴鹿口石川
賊及洲崎入道鏡覺兼木入道常專等十萬八千餘
自中鄉宗滴麾眾濟水奮擊遂克之其脫歸者不足
三分之一尋悉毀吉崎木覺寺超勝寺及國中所在
寺院逐却其門徒十月賊徒欲捕豐原寺而領河北
出堂前口文殊堂口西从明王院玉養坊等為之魁
酋朝倉景行率兵逆擊遂卻之五年八月和田超勝
寺等請以越前國附本願寺不聽加賀石川郡僧玄
住強請之率賊出上口帝釋堂口在河貞景遣兵拒
擊獲玄任貞景建併堂於浴東清水寺吊帝釈堂口

戰死之靈又附山料於平泉寺再創南陽寺記 關 爭 九

年三月貞景放鷹途而卒年四十號天澤寺家譜 關 爭 記

父孝景稱彈正左衛門永正十三年六月大將軍義

植命許白傘袋毛氈鞍利家譜 且 初 越 前 一 揆 敗 而

後堀江景實宇野新左衛門警衛海口斷北陸往來

眾為若之十六年四月幕府賜教書于貞景關 通 路

關 爭 記大永五年九月孝景及淺井久改與六角定賴

京極高峯戰于椿坂今依呼金吾嶽蓋因貞景之稱

也織 田 軍 記七年孝景與三好族戰于京師克之細川高

國遂走足 利 家 譜享祿元年五月大將軍義晴在朽木遣

人來以孝景列供實 錄 本 家 傳 抄二年春下問賴秀及弟

賴盛相謀欲立本願寺住持為國主自為將軍適加

賀與三山坊主議坊主及四郎徒傳其非義而不從

賴秀及和田超勝寺等怒以為佛敵也襲波左谷繼

火斬戮侵掠石川郡燬若林寺內捨僧送山科而與

大一揆小一揆接割數回老羸勢屈退走能越之地

八月初勝寺能美石川小一揆與山田坊主黑瀨覺

道戰和田坊主於戰死乞援越前四年八月堀江三

郎左衛門率部眾三百陣管生村而聞江治賊起來

襲日夜嚴備二十二日宗滴及子景紀率江南江北

兵八千餘入加賀軍敷地管生村江沼屬之九月
彼陣千本折能越及加賀浪客河合洲崎等與畠山
一族大隅及遊佐神保温井之徒深谷出屯賀北界
十月宗滴進兵于今湊川敵四五千對河岸山崎櫻
井中村堀江等濟水先登敵望風而潰追擊獲首八
百梟之河岸放火於石川郡二十八日暴雨洪水溢
岸賊徒遷拾首記越人最有名者姓字梟之能越陣
境是以能越兵褫氣明日賀列西郡賊徒與能越兵
戰大克之能登隊長大角祐神保三宅温井父子及
河合洲崎等悉戰死宗滴時在寺井三堂山見下口

火烟起歸陣舍十一月遂歸于越前天文元年八月
賀列三山大坊及富挫分部下能越兵士侵掠加賀
地關爭四年四月聽漆與武利家增藩剃髮號宗淳古
藩花十七年三月卒年五十六國史實錄法名大岫
號性安寺關爭義景本名延景小字孫二郎朝倉天
文二十年七月蠻船漂着湊口關爭二十一年六月
大將軍義輝賜義字改名義景任左衛門督系圖足
七月宗滴歲七十九勢力尚不衰率兵入加賀分為
三隊玄蕃助景連攻津葉城拔之黑瀨掃部允攻南
郷城福岡五郎左衛門攻千足城死之遂拔其城堀

江景忠率兵一千餘攻大聖寺城後門拔之明日縱
火于江沼郡而陣菅生村八月加賀賊超勝寺及石
川徒和田蕪木等分兵來挑宗滴臨機慙隊逆擊克
之獲首六百八十級無幾宗滴疾病使族景澄父子
代替兵記謝爭弘治二年三月義輝在朽木遣大館晴
光武田信堅於加越諭兩國令和解於是景澄率兵
歸國加賀四郡首窪田肥前守來竭義景實録謝永
祿二年十一月叙從四位下歷代名四年四月義景命
行犬追物于栗莊大窪記謝爭五年八月大覺寺門主
義俊等來越前義景為設曲水宴皆以為亂世之一

興也詠歌賦詩竭歡而罷續是秋加賀土寇起庚義
景命加能哉二列相誘競勳或黨一向作亂初弘治
中宗滴擊賊而相約以手取川為境收半列租稅尋
群國兵革不熄土寇競起百穀不登義景受命與一
向徒和輯配女於本願寺教如悉遣附加賀地于本
願寺而後加賀賊抑留大坂運輸米穀顯如訴之義
景義景遣人促之不應專構寨於拍野杉山倉橋千
代等侵掠郡邑橫奪行旅資財國人亦憇之義景乃
使景行及勝蓮華或作青連莖景基等率兵入加賀而陣
于月津御幸塚諭土寇曰違盟約不輸穀糧于大坂

或惱行旅恣橫其罪不容誅也石川郡尾山賊首坪
坂伯春陳謝曰願修往日之誓靖期日而景基等嚴
戒蒞期九月二十日夜土寇群起急來掩擊景基拒
禦真柄直隆子隆基等力戰多獲首虜伯春終抵北
莊乞降義景納焉明智軍記六年九月義景遣敦賀手筒
城代朝倉景忱等于若狹侵掠邊邑七年復遣侵伐
景忱等與粟屋勝久部兵戰于佐田若狹守護代手數頻年
義景兵威稍震加能越中國人皆雌服若狹守護武
田義統亦以綠族因敦賀城代朝倉景恒送款於是
近江西北悉來服明智軍記十年三月堀江景忠叛加越

復亂去年九月足利義秋自若狹徙越前義景遣族
景鏡迎之入敦賀城義秋令景鏡更稱式部大捕於
是義秋命令景忠和平十一月義景迎入義秋于安
養寺足利家譜實錄馳使招前關白晴良于京師實錄十
二月加人送杉浦子為質焚柏野杉山寨越人亦火
黑田檜屋大聖寺以便加越二列通路謝爭記十一年
四月義秋元服于一葉谷更名義昭實錄五月義
景饗義昭於亭朝倉亭御成記而義景與族景健景行景恒
景鏡景連景氏景盛景綱及臣山崎吉家前波景定
泥美行忠河合宗清櫻井元忠印牧能俊魚住景國

等群議恢復之計會掘江利茂今推年月疑景忠矣未得澄掘姑從本書得三好松永深狀誘土寇魁酋鍋木右衛門掇松任城竊謀誅義景西上之後作亂義景聞之分兵一萬為留後親率師二萬三千餘若狹兵三千五百將發或謂佐木承禎表裏已賴倉平發師他日之變不可測烏議不決累月明智軍記六月義景長子阿若死義景居喪哭慟過度始廢寢食待義水甚疎稍遺志武事義水倦罷七月遂去如美濃足利家譜義景流文學射又詠和歌嘗娶細川氏女產一女而平迎近衛氏女又愛小宰相缺生二女一男送歸近衛氏納奇

藤兵部少輔女名少將生一男是名愛王北寵熾盛家政悉出婦舌又宿老景隆父子第三人不踰年而死伯父景紀景悅景尚及前波景當小林備中守等皆繼沒而弱少佞奸貪欲不禁賞罰濫置謝爭記十一年九月織田信長擁立義昭入京師畿甸近郡武弁皆服役信長遣人促義景義景狐疑謂是奸謀矣遂不從信長志明智軍記元龜元年春信長乞師東照宮四月帥師十萬與東照宮會敦賀義景聞之遣吉家行忠宗清景固等數千縣崎赴援金崎自軍木芽嶺明智軍記信長命圍牛筒山城攻之自辰迄未刻明按

智軍記城兵戰戡守將寺田未女獨拒出城可
火氣社四十三町終戰先城陷明日進圍金崎城守護代年
先是義景志氣比神人表裏故景恒如敦賀疏神人
當是時神人等併邑六萬石蓄兵二萬憤景恒疎隔
反通信長為先導俱來攻守護代年景恒察眾寡已敵
旦怖神人起變乞宥致城而去退府中信長命燒城
壁詞爭代年信長猶進將攻一乘谷會渡井長政與
義景通謀斷信長歸路信長欲退義景出兵遇之信
長乘夜奔京師實錄大六月長政與義景合謀搆寨
於江北而拒信長信長帥師進入淺井邸攻橫山寨

急長政馳使來求援義景令景健率兵萬五千赴救
景健進抵大寄山至山二十八日與長政謀出軍于
三田邑境姊川與東照宮對陣景健侮其寡單涉
姊川接戰東照宮親扣粵指揮木多忠勝等奮鬪
景健軍終敗真柄直隆等戰死士卒潰景健僅免而
走信長記九月信長發師于摂津長政窺隙乞師
于義景義景辭之族人景鏡強請出援義景先使景
鏡率兵如江列與長政謀陣比敵過八王寺十九日
義景使景行景春詞爭代年攻宇佐山獲織田信治
森可成而與敵山眾徒謀遣景鏡攀嶺與眾徒五千

燒篝火放^於大嶽分軍于早尾上鉢峯青山壺笠山八
王寺所在一向徒暨依々木承禎遺黨屯于草津野
路田上斷勢田橋蟠覆諸處遮信長歸路義景大舉
繼至將追尾侵擾津以和尔氏條新莊負光為鄉導
抵大津日丘山科醍醐信長聞之罷提列之軍與義
昭入京師信長軍于志賀義昭陣于將軍塚二十三
日義景退軍于戶津比叡止坂木翁河眾徒陣于赤
山口如意越而蒞義景報^{織田家譜實}十月京師西
國人革嶋一宣以舟師祇越前縱火攻掠郡邑義景
聞之始驚懼^送十一月信長使坂井政尚率兵三千

乘夜踰湖抵堅田欲令斷哉通路景鏡遣兵襲堅田
拔之政尚戰死^{織田家譜}時向嚴寒彼是勢屈且患
北地雪深因義昭乞成十二月信長與義景長政文
載書各罷師^{信長記}三年七月義景聞信長城虎
御前山使景鏡率兵五千餘卦援小谷尋義景率景
健景胤等兵三萬二千餘陣于梁瀨八月徒陣于高
山大嶽信長帥師八萬抵虎御前山接天凡和平復
破九月十日接戰于山址明日前波吉繼父子畔而
走虎御前山富田長秀亦叛降信長十月信長使木
下秀吉磯野貞正保虎御前山而斑師于美濃義景

亦置戍於大嶽下野旋師記闕爭十一月秀吉出兵挑
戰戍兵邀擊不利家譜天正元年三月義景討信長
入京師出軍於敦賀四月遣吉家景圓等兵三千入
若狹侵掠粟屋勝久佐抄城下焚麥覆苗發火邑里
構寨於中山而歸五月義景班師七月江州西地人
田子氏久馳檄乞援曰三方定仙房通信長義景遣
吉家宗清兵三千赴救救乃發抵江列文銃數日淺井
長政馳人告信長出師于橫山義景下令將發會景
鏡景健景連景綱及滿江長逸櫻井元忠等皆称疾
不出魚住景圓辭以保下野兵馬痿不發義景恚以

吉家行忠宗清等兵三千為先鋒自率族景行景氏
勝蓮華景基鳥羽景春等五千餘到敦賀按明智軍
四日加裁到敦賀記作信長帥師列營於虎御前山使
七月十八日佐久間信盛柴田勝家等陣山田山斷江越之中路
八月長政部下山本山城主淺見阿閉及月瀨城皆
叛應信長長政乞援急六月義景踰加祢山而到梁
瀨至是吉家等諫曰信長眾多我寡單旦梁瀨薄地
久不可屯夫小谷城地堅固不如戰于彼地矣鳥居
景近高橋景信等強勸進發江北吉家家踰室仙房收
質子而來陣于篠嶽麓十日聞信長將攻大嶽下野

俊下脱一字

義景從陣于田神山部隊或列次地藏山餘湖木下
是時奇藤刑部並小林彦六左衛門守大嶽平泉寺
玉泉坊宝光院等廢城考作中守下野山井口越前
守千田采女等守燒尾賤嶽等為首尾相救之勢信
長遣稻葉長通於高月鄉以備義景是夜淺見俊
招信長兵納燒尾寨會暴風雷雨震震福岡陣舍信
長命圍大嶽攻之刑部彦六不能捍禦將死前波吉
繼來諭送出城陷又攻下野拔之燒其寨地藏山兵
望見火烟禡氣刑部彦六脱歸告曰淺見對馬除敵
誘納燒尾郭斷通路猶進登二郭臣等竭力拒戰敵

衆多不能拒備越前采女等皆棄壁而走彼既薄牙
城兵卒氣撓莫敢戰者必為敵之有矣信長必來攻
墨壁粗暴拒守不完不若夜旋師以避來銳義景猶
豫不決諸隊聞敗皆懷去就下野山中嶋等戍漸々
脱走喧嚷驚騷吉家奮激嚴戒舉炬整部佐是夜三
更義景拂陣舍退梁瀨諸部各燬陣舍亂次退走吉
家若竦旋師朝倉景氏謂夜已闌請轉退于引壇義
景應之上騎將退部下益騷撥時秋雨稍霽新月初
白山路峻隘泥濘粗澁上下禡氣路滑陷壑棄甲脱
戈轉顛狼狽數里程苦仗狼藉信長望火單騎追張

到刀祢坂將迫移拒越軍周章莫一匹戰者相爭逃
潰信長先驅佐々成政前田利家等追到力擊吉家
率銳為殿堅陳於嶺上禦戰移刻義景稍遁走部下
死者山崎吉家及子吉延等吉健朝倉景次珠寶坊
和田吉次野洲吉廣神吉久壁田吉隆吉房等三千
餘人而景胤景氏相謂族東明將一戰返奪與秀吉
接戰於是景行景氏宗清行忠等五百餘人復死之
景胤與義景初預議入金崎城景次已死尋聞引壇
山中豎石等皆陷歸到木茅嶺士卒猶一千餘聞信
長入敦賀不能整旅然義景暨景綱猶欲驅敗兵一

支戰而景綱慮謂禦戰我所不知也鞭馬而走至是
兵卒多離散歷今莊到府中從兵倍潰走義景僅與
數騎十五日晚得歸一乘谷信家記實信長乘機連
戰皆克入敦賀望風潰者十餘城義景族景胤景健
等皆出降于信長轄門義景與景鏡及景近景信等
盟死將殺子愛王景近曰願驅士卒搃險要以雪前
敗溝江長逸曰請入我金津寨景鏡爭曰不如我大
野亥山之險猶豫不決遣人乞救於豐原寺景鏡強
曰搃我城使山中深野平泉寺為後援輒不可拔矣
義景頷曰他日軍議宜托景鏡十六日義景欲遁大

野郡率景鏡景近景信等十餘人而出使母氏廣德
院及子愛王匿亥山東雲寺明日義景寄書於平泉
寺乞救僧徒憚信長不從縱火於近邑拒之景鏡遣
人平泉寺謂曰我嘗有憾于義景義景今在我懷為
信長將謀之衆意何如僧徒乃應之魚住景固先為
中河內守街居府中至是叛降信長送質迎烏十八
日信長入府中龍門寺明智軍記分兵大索悉誅亡
虜平泉寺僧徒縱火於一栗谷延燒社河朝倉氏累
世貨幣悉灰燼十九日景鏡遣人勸義景曰東雲寺
懸隔不便請從居六坊矣是夜義景携母子遷山田

六坊後者僅八人二十日稻葉長通

明智軍記作使前波古繼

篠尾靈泉寺謂景鏡曰速殺義景來降則全首領矣

若不然併擊戮矣景鏡懼率兵二百急圍六坊賢松

寺因射銃遺人謂曰運命既盡于此清決處置義

景震怒曰可憎豈設令我雖死報讐不滅三年矣

言未終兵卒濫入義景喝曰七顛八倒四十年無

他無自四大空把劍自殺年四十一

織田軍記豐鑑

鳥居景近高橋景信縱手燭火於殿壁殉死

明智軍記

祀景鏡擒母氏及愛王併義景首據亥山城二十一

日信長先鋒羽柴秀吉稻葉長通等以前波吉繼為

先導自西南魚住景固等自北面圍亥山城或謂景
鏡不義不道請誅之秀吉曰渠雖亡道忠于我誅有
忠者則他日塞來降之路矣乃請宥景鏡使丹羽長
秀殺母氏孺子歸里堂而梟義景首于京師及岐阜
鬪爭記 實錄 初義景走大野托二女子於福岡石見守石
見擁之適逢石見遇殺加人奪二女走大坂鬪爭十
一日景鏡及七郎景健等往京師渴信長信長命令
改族七郎稱織田景鏡為土橋景健為安居予舊領
富田長秀獨恨無恩賞旦聞桂田長俊懇已干信長
怨憤天正二年三月募土寇急襲一乘谷殺長俊尋

誘殺魚住景固父子威頗張二月景鏡居大野塚寺
聞土寇來攻送妻孥於平泉寺宝光院長秀與土寇
相擊于府中為小林吉隆所射殺河北土寇攻滿江
長逸于金津長逸及父宗天富控介父子三十餘人
皆死之十九日杉浦法橋陣龍澤寺侵掠大野郡蟠
平泉寺四月景銳率殘兵與賊戰敗遁去賊遂薄到
村岡山遂所殺適子年十歲次子六歲皆為賊所擒
殺賊競進攻兵庫助景連于深坂景連脫走敦賀賊
毀其寨獨跋扈國中三年秋信長帥師入越前伐賊
遂平之是時義景遺族景胤與柴田勝家擊賊獲首

二三十將赴中軍途爭論起遂被戮景健亦遇害記

宣改父在重稱六兵衛初仕中村一氏後仕東照

宮中興盛衰宣改初字藤十郎天正十八年為使番

從小田原庚子役後台德公于上田軍與牧野康

成受命判獲擲城兵發銳拒備宣改及康成把槍薄城

門敵從樓上射之宣改延槍刺之公不悅朝倉後

為界浦改所叙從五位下稱筑後守附屬峰巖公子

忠長賜掛川城遠食邑二萬五千石寬永五年生忠

長事配于郡山十四年二月卒歲六十五家譜舊第

教重家譜作叙爵稱石見守子孫仕幕府

野史卷一百四十六終

