

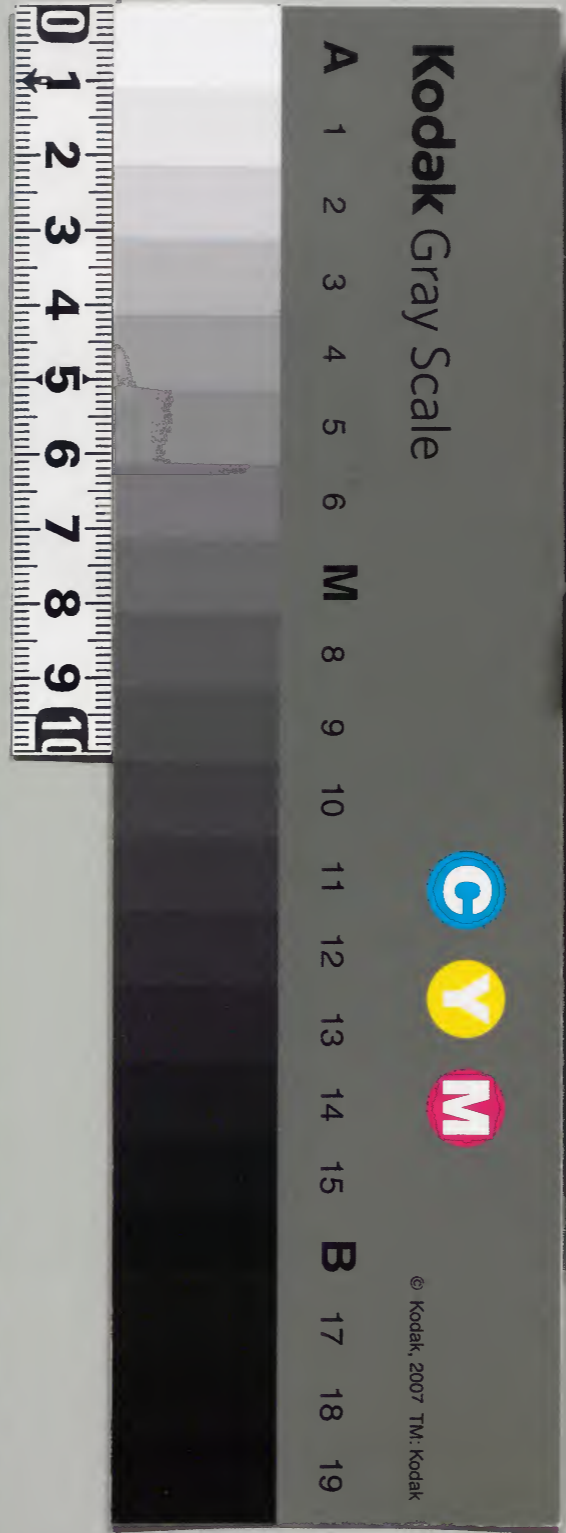
# 恩賜常例

寶

庫文閣内			
五二函	三三五六八	和	書
	四	類	
架	冊	號	類

428  
閣

内閣文庫	
番號	和 32568
冊數	114( 6 )
函號	152 52



白紙のページが続く箇所があり、白紙箇所は省略





諸大名流紋人法服  
 御家方流大名家来  
 御暇拝領物  
 伺帳中



寛政十二年六月廿七日

一 大之何書五箇番并添其取補殿之方之如何通之

作書

書面相同之事物之  
時腹口時欲申之  
仕書之序清其水知

稻垣若狭守

右若狭守大坂加番五箇番之旨申付先格

之旨付申保十九箇年駿府加番腰之旨



時服口羽織 宗山當七月大坂加番服  
駿府加番 山根片物 撫口時服口羽織  
山支度上仕式相伺申上

申  
六月

宗山當  
平若舟  
山根片物

上札

寛延三年  
一時服口  
羽織

駿府加番  
建初丹波

明和三年  
一同形

大坂加番  
建初内西頭

寛延三年  
明和三年  
天明三年

寛延三年  
一時服口  
羽織

同日形

駿府加番  
酒井後段  
大坂加番  
酒井前為監

右通口服片物先格正付

享和元年二月十四日

一 在伺書并津兵形備上  
沙支度下侍音正付

書面相同公片物後  
合及相時服口羽織  
山支度上仕音正付  
宗山當

二月十四日



信實の権勢の物首の後相の書付  
後相の書付

信實の

加納幸以書

大信 信實の物先格書簡存存

一 寛政三年二月十日

全二枚  
羽織

堀長門書

一 同九年二月十日

全二枚  
羽織

久留信實書

安永八年二月廿八日

一 同

小堀和泉書

寛政三年九月朔日

一 全二枚

本庄甲斐書

羽織  
羽織

右 通伏見の信實の物先格書簡存存  
加納幸以の信實の物先格書簡存存  
中山

二月十四日

信實の書



享和二年六月廿七日

一 大田書井修兵衛少輔殿  
上知時服口羽織度  
可仕旨江作濟也

書名相伺以米物時服  
口羽織度等之仕旨也  
作濟也  
六月廿七日

中服物以候相伺書付

浩書

高壹万石

大田越前守

右越前守大田加番中服物以候  
高壹万石相先格書箇  
正仕旨也

天明六年

高壹万石

一時服口

米津播磨守

同七年

高壹万石

一同

米倉長門守

寛政四子年

高壹万石

一同

酒井左近將監

同七年

高壹万石

一同

堀近江守

同八年

高壹万石

一同

田沼清路守



右通大坂加番所帳本物先格並付山度  
大目越前寺所帳本物負教及相問山  
上  
成  
六月  
平定宗在邊

享和二年六月十二日

一 在通大坂加番所帳本物先格並付山度

中帳本物及後付相問山書付  
支名

一卷物二  
本多敬中寺

右帳中寺又彈正大所山加増本山後立本山帳

本物先格並付山

右本寺札本多丹後寺上本物格並付山卷物二  
本寺之付相問山

六月  
支名

下寺札

寛延二年六月  
一卷物二  
本多丹後寺  
右丹後寺山加増本山後  
初申帳本物及相問山  
増本山

例書



宝曆六年七月朔日

一時服口  
羽織

本多彈正少弼

在奥坂加番之儀相見申上

享和元年七月朔日

一同形

切多越中守

一同形

右通商帳相見申上

六月十三日

文化元年六月廿九日

一 九之伺書堀田松津守殿上  
下仕旨状仰渡下

一 此帳下相見候相伺書付

高き方石

小室系信濃守

右信濃守大坂加番所  
在之儀相見申上

宝曆六年

享和七年

一時服口  
羽織

高き方石

小室系彈正少弼 △

尚時小室系通商守家



天明七年

一月

高千穂

米倉長門

寛政四年

一月

高千穂

酒井近江

同七年

一月

高千穂

堀近江

同八年

一月

高千穂

田沼徳路

享和二年

一月

高千穂

大島敏前

右通大坂加番山帳常物先格

小笠原信濃守山帳常物自取及相領

山

子

河原基

下札

享和二年申年書系信濃守山帳常物自取及相領  
 中府山相領山知書系山帳常物自取及相領  
 山帳常物自取及相領

小笠原近江守山帳常物自取及相領



文化二年六月廿二日

一 在り何書面抄津与殿上抄得如何通廣蓋る由あり度可  
は首正作清以

一卷物三

因防与場子

松平九条直

右の順次第物後又因防与初度信る由廣蓋  
卷物三卷蓋る由あり度可  
山形相下りい付先格相礼如た通廣府の

文化元年六月廿二日

上より場子

一卷物二

松平肥前守

寛政九年六月十二日

丹波与場子

一卷物一

松平河内守

宝曆七年四月十九日

徳理与場子

一卷物又

保东与場子

右の通先格直府の由は序た京元直順抄物廣  
蓋る由あり度可は付後相同中い

六月廿二日

柳法常九通



文化八年三月九日

一 左の書西出勝手強いの書般出札付書。右の書度之付書  
右の書進出の如去年出好書臨居之振合と取調付  
右の振合と申す度之付書右尾書西郎中書

松平多政大補 此中物卷  
右支度下江相回書付

借書

右依書臨居

一 卷物又

松平兵部大補

右の書度之付書類例相似の如左の通書付  
右の書度之付書類例相似の如左の通書付

享保十三申年二月廿日

法政書臨居

一 卷物又

松平左衛尉

天明二寅年十月四日

大膳書臨居

一 卷物又

松平式部大補

同七巳年二月七日

深心大補臨居

一 卷物又

上杉越前守

右の通類例は存るは度之付書類大補出帳書付  
書の書度之付書付は相回中の如し

三月九日

古川吉次郎



文化七年六月廿日

一 在書面抄津書殿上米津俵物書洋領物卷物之  
中更度之仕有仕作渡小

書面相回以津俵物書洋領物  
卷物之仕更度可仕有仕作渡  
事不仕  
六月廿日

山根第拾伍相領書付

浩書

高田萬石

米津俵物書

右在米津俵物書第拾伍物先格書面書付

文化七年六月廿日

高田萬石

一 卷物之

小笠原信德書

同年九月十日

高田萬石

一 卷物之

内茂播磨書

享和二年六月廿日

高田萬石

一 卷物之

内茂更徳書

右在通立所山根第拾伍物先格書面書付更度米津  
俵物書山根第拾伍相領物書以上

六月

文化七年六月十日

一 在書面抄津書殿上米津俵物書洋領物卷物之  
中更度之仕有仕作渡小



書面相同以津極甲裝古洋極物  
卷物之更度之任信其後度其  
形知以

四月廿七日

浩書

津極甲裝古洋極物後有相同以書

津極甲裝古

右五所出帳之古紙下物先格

高寺万石余

細川長門寺

文化六己年九月朔日

一卷物三

高寺万石

立花出雲寺

寶政元年四月廿二日

一卷物三

高寺万石

加藤出雲寺

享和二年四月廿五日

一卷物三

右と通立所出帳之古紙下物先格  
甲斐寺津極物負敷後相同以書

年四月

右川吉次席  
荻原津極物

文化七年四月十四日

一 左の伺書出勝と接津古殿と  
洋腹物卷物之古更度之任信其後度其  
形知以

書面相同以津極甲裝古洋極物  
卷物之更度之任信其後度其  
形知以

四月十七日



松平英濃与出帆洋船之儀相伺申書

右

浪取松平  
卷相不

松平若狭与

右者前之出帆之儀洋領物負敷申付申候如  
左所附番付 仰付申候出帆洋領物番付  
此付當年出帆之儀番付申付之通申度  
下付申候相伺申候以上

年四月

右門吉次郎  
藤原清三郎

文化七年辛酉月十日

一 左之御書致之由敷申候如松平英濃与出帆洋領物番付  
申度可仕旨申候以上

書面相伺松平英濃与出帆  
物番付番付申度可仕旨  
申候以上

六月十四日

右

甲斐与藤子

松平英濃与

右中濃与實保之儀年七月出帆洋領物番付  
番付申付申候相伺申候以上

年  
八月

右門吉次郎  
藤原清三郎



文化七年六月廿日

一 左の同書抄津与殿に相同の如きもの支度は仕旨に依りて

書面相同の松平式部大補  
抄本物者との支度は仕旨  
に依りて承知す  
六月廿日

松平式部大補津和原支度殿相同書付 由 石

一卷物又

越中守嫡子

松平式部大補

右の同書抄津和原の如きもの支度は仕旨に依りて  
類別相同の如きもの通出府也

文化七年六月廿日

宝曆八寅年二月十五日

雅樂頭嫡子

一卷物又

酒井河内守

右の通類別仕度は仕旨に依りて  
松平物者との支度は仕旨に依りて

六月

古川吉次郎  
萩原清左衛門

文化九年甲午四月十五日

一 左の同書抄津和原の如きもの支度は仕旨に依りて  
松平物者との支度は仕旨に依りて

書面相同の松平式部大補  
抄本物者との支度は仕旨  
に依りて承知す  
四月十五日

四月十五日



立花伯耆守書帳下物支度之帳相伺書付

友名

一卷物又

左近右監卷子

立花伯耆守

右出頭相下り以如卷之由支度之仕式類例  
相伺以如左之通由度以

明和七年四月廿日

修理左美孺子

一卷物又卷

南次信濃守

寛政七年三月十日

加賀守孺子

一卷物又卷

丹羽大炊頭

右之通類例仕度以由世及御書由出帳下物  
支度之由支度之仕式付延相伺申以

申月

藤原源為清  
川井治重

文化十二年二月十六日

一 右之通類例仕度以由世及御書由出帳下物  
支度之由支度之仕式付延相伺申以

書面相伺以津輕大隅守  
支度之由支度之仕式付延相伺申以

二月十六日

津輕大隅守出帳下物支度之帳相伺申付

友名



一卷物又

越中書嬭子

津野大隅守

右在帳下物出以初下以知家永宣平宣月  
十日日越中書嬭子去統書出帳下言廣蓋  
二下以類例相紀以知方之通出在

明和七年十二月廿八日

澁理大吏嬭子

一卷物又卷

南波信濃守

右之通類例出座以百大隅守以下物者  
出支序之付式付以相例中以

二月

田代政次郎  
星野瑞三郎

文化十二年四月十四日

一 九之伺書西正月番固防書殿占志賀後日部  
且刻伺之通相良近江守以下物廣蓋以下支度  
二仕名以下物廣蓋

書西相伺以相良近江守  
以下物廣蓋以下支度  
二仕名以下物廣蓋

四月十四日

由帳下物出支度之候相伺以書付

星野瑞三郎

一卷物式

去摩書嬭子

相良近江守

右在帳下物出以初下以知家永宣平宣月  
十日日越中書嬭子去統書出帳下言廣蓋  
二下以類例相紀以知方之通出在



卷之五下以部廣蓋等部先格書

寛政二戌年  
六月十三日

吉田右京左

寛政三亥年  
六月十五日

稻葉丹後守

右五順之部廣蓋等部先格書

寛政四子年  
六月十日

右京左  
吉田豊後守

文政十三年六月十日

寛政七卯年  
六月十五日

丹後守  
稻葉長門守

右五順之部廣蓋等部先格書

右之通先格書  
右之通先格書  
右之通先格書

六月

星野清三郎

文政十三年四月十八日

一 右之通先格書  
右之通先格書  
右之通先格書



松平出雲守由帳簿相違度及相伺出書付

書相伺以松平出雲守以下  
相違度由支度之仕名江作後  
在取知以  
四月十日

表名

一卷相不

淺路守子

松平出雲守

右出頭相下り以支度由支度之仕名類例  
相伺以知たし通江姓以

明和七寅年四月十日

修理支度子

一卷相不卷

南部信清

寛政七卯年四月十日

加賀守子

丹羽大炊頭

一卷相不卷

文化九年四月十日

左近將監子

立花伯耆守

一卷相不卷

右通類例出書由帳簿物  
支度由支度之仕名江作後

四月

田沼政次  
星野孫三郎



文政元寅年十月十五日  
一 九之書面右筆本

松平氏初大浦儀存書付

山藏少以前時版拾以上之書多中拾以  
下之書廣蓋而中以下右之拾以上卷物拾  
下以前書廣蓋而中以下

宝曆八寅年二月

雅樂宮嬪子

一卷物不

初白

酒井阿波守

但減少以前時版拾以上

右記下以故寛政十年年六月同人楊末河守  
山帳之書老廣蓋之及相伺以知宝曆之度  
阿波守之四取付書多中以下河内守之及位  
付廣蓋而中以下方相商之各仁定与殿  
布強物之進流法作候也

寛政十未年六月

下徳宮嬪子

一卷物不廣蓋 初白

松平織部正

右之通廣蓋而中以下以度氏初大浦  
下物先拾之通廣蓋而中以下度氏初



一 足近卷廣蓋後官位不拍先格之通受  
度仕比如有酒井河内書出順之書以作渡之  
經之有官位拍之式之書以爲之  
下式出同合也

右者文政元寅十一月十日也拍之式下以爲元  
以の相りり以の卷廣蓋後真田若筆國中  
龍角尚合以知實政土未年廣蓋也  
當時民教大補口不有卷之相尚之官在文化  
七年年松平越中書嫡子或教大補初出順之書  
卷之書以右同拍之式之書以爲之同人  
中拍之

文政二年六月十八日

一 左の同書山勝子駿河書教様山云之節之相同也  
後別何通同人云云作渡也

書同通四支度之信  
六月十八日

山順法中拍之後相同也書付

支名

高寺方石

稻葉播磨守

右播磨守大坂加蓋法順之書以作  
先格書由之也



文化十二年

一時版

織

二与三万石

塘近江寺

同十二年

一因

大園新

右ノ通大坂加番市ノ相先格位存付度  
福美播磨中庄順市相先格位存付度  
同格位支度之仕付度相向中庄順市

外月

因沃改次席  
星聖珠三席

文政三年

一たの何書出勝手駿河寺殿上如何通津渡

書相向以南新播磨書  
洋領相卷物三五支度可  
仕付津渡津承知以  
八月十日

南新播磨寺庄帳洋領物後相向何書付

支名

南新播磨寺

右庄庄帳之庄中相先格位存付



文政三年四月十八日

一卷抄之

言武万石

津裡甲斐守

右之通類例世姓以右南郡播磨守中順  
宗不抄卷抄之由支度之仕付候相伺  
中山以之

辰月

星野孫六郎  
泉中守御

文政三年六月十日

一在伺書強河守殿 辰月如臣刻伺通作渡以

書面相伺井仔右京宛  
辰月相廣蓋右由支度可  
仕名文作渡守承知  
六月十日

井仔右京宛中順宗不抄由支度後相伺書付

支名

言武万石

一卷抄之

井仔右京宛

右出の相下以如廣蓋右由支度之仕付類例  
相伺以知右之通世姓以

言武万石

一卷抄之 廣蓋

中多彈正少弼

右之通類例世姓以右京宛中順宗  
不抄廣蓋右由支度之仕付候相伺中山

未六月

辰月之次席  
小栗仔右衛門



文政六年十月十日

一 在通書目内書殿神系孫之卷及序之知別  
即刻通書目内書殿神系孫之卷及序之知別

書目内通書目内書殿神系孫之卷及序之知別  
序之知別通書目内書殿神系孫之卷及序之知別  
十月十日

松平下總守

支 右

一卷物拾

松平下總守

右者前通書目内書殿神系孫之卷及序之知別  
然如左所列替之 作付以後出帳持紙物  
無出在以前年出帳之序及下物之候

前通書目内書殿神系孫之卷及序之知別

未 十月

二本之次席  
小栗伊右衛門

文政十年五月九日

一 在通書目内書殿神系孫之卷及序之知別  
即刻通書目内書殿神系孫之卷及序之知別

書目内通書目内書殿神系孫之卷及序之知別  
時版指内書殿神系孫之卷及序之知別  
作付以後出帳持紙物  
四月九日

松平下總守

村恒九左衛門



松平越中書

右京教旨  
河使江使長平物先格書啓

正徳三年四月七日

一大判令百枚  
時服格

松平下總書

是者  
將軍 宣下付京教旨

右通類例江使以百枚中書江使下物  
大判令百枚時服格書度之候以江相  
伺申上之

村恒丸書

文政十三年閏六月廿九日

一 右通書面江勝手肥後書教江横山江太師江是上江知  
伺通時服之羽織書度之候有江江江

書面伺通書度之候

江江江江江江

壬午六月廿九日

江使江下物之候相伺書付

亥 名

江江江江

柳生但馬書

右但馬書大坂加番江使之候江下物先格書  
江江江



安永四年

三萬石

一時服三

本庄仔細書

羽織

享和元年

二萬石

一圓形

山口周討書

右之通大坂加番山脈  
下相先撥山庄以  
付度柳生但馬守山脈  
下相仔細書  
因防与同振山支度之  
仕部以阪相仔細書

亥

閏六月

榎本九次郎  
村垣左衛門

文政十一年四月十九日

一 大之伺書面出務子紀後与殿下横山太郎次郎  
下相仔細書

卷之五  
了信首  
行  
渡  
下

書面大伺書  
青山周幡書  
下相  
卷之五  
了信首  
行  
渡  
下  
四月十九日

青山周幡書  
下相  
卷之五  
了信首  
行  
渡  
下

下相  
書  
子

一卷相  
不  
卷

青山周幡書

右之通大坂加番山脈  
下相先撥山庄以  
付度柳生但馬守山脈  
下相仔細書  
因防与同振山支度之  
仕部以阪相仔細書



大ノ通直度山

明和七年六月十二日

一卷物又巻卷

因防古卷子

松平左京亮

右ノ通直例以度山付度因儘書以度山  
物巻二山度山度山付度山相例以度山

子月

村恒左左

文政十一年六月十日

一 大ノ例書山猪子肥後守殿田中祐助為度山

以知例ノ通直蓋山度山度山付度山

文政十一年六月十日

書相例酒井松澤与  
一物相度山度山度山  
付度山度山度山

六月十日

酒井松澤与山猪子肥後守殿田中祐助為度山

村恒左左

一卷物又

大馬附子

酒井松澤与

右ノ例書山猪子肥後守殿田中祐助為度山  
付度山度山度山度山度山度山度山度山  
以知例ノ通直蓋山

文化元年七月朔日

雅樂部卷子

一卷物又 度山

酒井河内守



右ノ通類例出度多クハ度按津書道服法  
下物廣蓋蓋支度下供式以取相例中ハ

子  
二月

村垣在支

文政十二年二月晦日

一 左ノ同書出務子肥後与殿下田中就之助云以度是  
少知互利例ノ通時服之相例少支度之信書道服法

書同例通以支度  
信書道服法  
二月晦日

山根常為後者同書付

村垣在支  
若林市在支

高き万石

戸田漢路与

右漢路与大坂加番出服ノ節下物  
先格余度

安永三年

高き万石

一 時服ニ  
羽織

本庄在支



文政十三年

一同新

高き方石

柳生但馬守

右ノ通大坂加番口帳本物先指し度  
付度戸田漢路与口帳本物手帳与但馬守  
同帳与度下供付帳相同申上

己月

村垣左衛門  
若林市兵衛

天保三年九月朔

一 左ノ通書 肥後与郡口大澤通之郎先相同知良別  
何ノ通書与度下供付帳相同申上

書同ノ通書与度下  
下任与度下供付帳相  
同

松平越中守殿  
松平越中守殿  
松平越中守殿

浩書

二河与度下

松平越中守

羽織之

右ノ通相与口帳本物先指し度  
付度戸田漢路与口帳本物手帳与但馬守  
同帳与度下供付帳相同申上

越中守殿

松平越中守

文化十三年同月十日  
羽織之

右ノ通類例申上度下供付帳相同申上



此帳本物為元支度之帳目此帳本物也

九月廿日

浩者

天保元年二月廿七日

一 左内書頭房高殿口神系孫連其相領如右所付  
通帳目此支度可仕名仕仰候

書西内通帳目此支度  
仕名仕仰候在取  
二月廿七日

宗右衛門左衛門長常物此支度候者書付 支在

對馬守嫡子

宗右衛門左衛門

一卷物貳拾

右内書頭房高殿口神系孫連其相領如右所付  
此知た通帳目

中務大輔嫡子

有馬上総介

文化七年二月廿七日  
一卷物貳拾卷

右内通帳目此支度可仕名仕仰候  
此支度之仕名仕仰候如右所付

二月廿七日

村佐左衛門  
吉岡常多清



天保十三年八月廿日

一 大々得書出勝子紀後身部志賀金幣亦上七回亦六日  
得通同人志中下想世七日五上

書通通通通  
通通通  
通通通

通通通  
通通通

△ 下々札

在所出帳之席  
卷物之三下  
京保行は減少以  
前帳は三下  
相書面相見之書

一時版口  
一時版口

右腰府加者帳之長洋願物先振常座下

交代券合  
六子七百石

山名執負 △

× 下々札

在所出帳之席  
卷物之三下

万治元戌年九月廿日  
一時版口  
一時版口

交代券合  
六子石

平野控平 ×

○ 下々札

在所出帳之席  
卷物之三下

天明己巳年九月朔日  
一時版口  
一時版口

交代券合  
六子石

溝口渾心 ○

□ 下々札

在所出帳之席  
卷物之三下

文化十二度年九月朔日  
一時版口  
一時版口

交代券合  
六子石

朽木倉庫助 □



※ 札  
右前部  
卷物式

文政九年九月朔日

一村殿之

五日

家上末女助

右通監府加番中服  
左下物先格由社以  
上度山右親貞強府加番中服  
朱書之通下下中相印中以上

亥月

過進左席  
八園更節意

天保十五年六月十日

一 左何書口月番抄澤部  
上九日由同人同人  
成承付五了

但席後後口之同人同舍外芙蓉間上相也

書面何通廣蓋  
中更度之任信法印波  
在承知  
六月十二日

由帳系物中更度後相何以書付

田中龍助  
過進左席

一卷物又

仔細書寫

松平集人念



右帳之長沙中物以中下之...  
卷物卷之...  
換之所在...

左邊厨嬭子

酒井抄津与

丹後与嬭子

稻葉長門与

丹波与嬭子

松平之膳心

天保十年六月十八日

右帳之前座蓋...

天保十年六月十八日

天保十年六月十七日

一 右向書抄津与...  
且刻同...

丑  
六月

田中龍也  
过 進三席

書物同通...

六月十七日

松平中務江帳...

山岡常吉



一卷抄之

松平中務

右原帳之原抄本抄本以少子之誤成如廣蓋  
之由支度之件其類例如此如左通江社以

天保十二年六月十日

一卷抄之 廣蓋

松平至水

文化十二年七月朔日

一卷抄之 廣蓋

菅沼新八郎

右通江社以少子勢原帳抄本廣蓋之由  
支度之件其類例如此如左通江社以

寅六月

羽倉外記  
一岡館置

天保十二年六月十日

一 右通江社以少子勢原帳抄本廣蓋之由  
支度之件其類例如此如左通江社以

書而何通江社以少子  
勢原帳抄本廣蓋  
六月十日

平福通江社以少子勢原帳抄本廣蓋之由

一岡館置  
中務平四郎



去年七月廿八日日光  
所靈屋滿堂社出後松平  
内藤氏以見合ヲ以

時服之拾

去年十一月六日西九山書信  
之而之也

松平周備書

時服拾五

酒井九遠尉

去年十一月六日西九山書信  
之而久世大和書上之也

時服拾

水野忠將書

去年十一月六日西九山書信  
之而毛利山書上之也

時服拾

尾田甲斐書

時服拾

林播磨書

去年十一月六日西九山書信  
之而大保山書上之也

右中補沼田書信場前山書信場中書信用相勤  
二付洋領相希家來上第物同松山交序之候中書取  
之也此等取用之類例來書并酒井左邊門尉  
先格之通來書得之右之也其候取不持之也并  
西九山納戸有合示山之用之也其序山同合中の家  
來之也其示取持之也其序山同合中の家來之也其  
序山同合中の家來之也其序山同合中の家來之也其  
序山同合中の家來之也其序山同合中の家來之也其  
序山同合中の家來之也其序山同合中の家來之也其

辰六月

山園公高在書  
中書平四郎



弘化三年六月七日

一 左の圖書は猪子主膳正殿の奥右筆長登猪十郎正  
相何の如く別何の通支度之仕名に作渡

書而何の通支度之  
仕名に作渡也  
如知

六月七日

安房長門書出帳相支度之役相何の書付

山屋公常長  
中津平正

一卷相又

對馬古編子

安房長門書

右の如く相支度之役相何の書付

相何の如く別何の通支度之

天保十三年六月十日

下總古編子

一卷相又 廣蓋

本多隼人正

天保十二年六月十日

仔細古編子

一卷相又 廣蓋

松平隼人正

右の通類例は存否不明  
此支度之仕名に作渡

己 六月

山園公常長  
中津平正



以化保年六月六日

一 在何書法勝子大園主贈心殿古長野猪千郎共上將七日  
何通廣蓋白少支度亡傳名小野田熊之助以家作傳

書何何通廣蓋白少支度  
可任信江作傳承紙  
六月七日

石川長門書法勝洋紙物少支度成相何何書付

支名

日向書卷子

一卷物不

石川長門書

右澤順之丞京物出以中々成以知卷物  
廣蓋白少支度亡傳名類例取調知在通

山森在父日向書出帳之節七卷白京以

天保十亥年六月十日

下總書場子

一卷物不

本多集人念

天保十亥年六月十日

丹波書場子

一卷物不

松平主膳心

天保十二亥年六月十日

伊豆書場子

一卷物不

松平集人念

右澤順之丞廣蓋白少支度亡傳名父主卷白京以

右通付以辰相何中以以

未六月

石川孫助  
山園八郎九郎



弘化四年七月廿日

一 大判金百枚時股指申度可任信同人等以  
古印通金百枚時股指申度可任信同人等以  
江作渡承付

松平出將より申渡物申度可任信同人等

直名

宝曆又亥年十月廿日

一 大判金百枚  
時股指

松平出將

是者  
女所 所入内身京致上儀

右通先換申度可任信

河昇位身出取申京致上儀申度可任信  
申度可任信申度可任信申度可任信

未七月

石京 孫助  
山宮 孫助

弘化四年七月廿七日

一 大判金百枚時股指申度可任信同人等以  
古印通金百枚時股指申度可任信同人等以  
江作渡承付

書初同通卷物申度可任信  
下仕者江作渡承付申度可任信  
七月廿七日



堀去庫珍出帳洋領物之紙相伺以書付  
西紅

堀去庫頭

右去庫珍出帳洋領物之紙相伺以書付  
卷物之紙相伺以書付  
札仕相伺

未七月

下九  
不尔孫物  
山園之節集

天保八年四月廿八日

一卷物之

仙石後波与

右邊之紙相伺以書付  
西紅  
紙相伺以書付

弘化元年八月十七日

一 大之伺書面出勝子大園主  
總出敷占奥正右業加藤為美坊  
志上右昇日伺通出支度之仕名出同人  
今同人一之紙相伺以書付  
紙付五上

書面伺通出支度之仕名  
出同人一之紙相伺以書付  
八月十七日

南部丹波与駿府加番出帳  
相領物之紙相伺以書付  
石系孫助  
山園之節集

時服  
織

高寺方子石  
南部丹波与

右駿府加番出帳之紙相伺以書付



山度以

寛文十一年八月十二日

高寺方貳拾石

遠山信濃寺

一時服口  
羽織

天和二年九月十二日

高寺方石

一柳右土持監

一時服口  
羽織

宝曆八年九月朔日

高寺方石

新庄越前守

一時服口  
羽織

安永四年九月朔日

高寺方石拾石

大田宗光彈正

一時服口  
羽織

寛政五年九月朔日

高寺方石拾石

米津播磨守

一時服口  
羽織

右通後府加番山服之節先格江府山江度  
丹波与後府加番山服之節先格江府山江度  
山度之結衣相同中山江

未月

石系孫助  
山度九通



嘉永二年六月十日

一 大之伺書面口勝子大園主膳正殿上奥正右筆竹村  
長平邸之上口望十日伺通東條平右衛門とて  
仰刻同人等以迄上

書面伺通卷物不度  
了信者作候有知以  
六月十日

水野大監物申帳等物候相伺以書付

石原孫助  
山園八郎右衛門

水野大監物

右大監物候所替減知状

仰付在所申帳之旨前々通卷物不度  
可仕之類例而伺知在通申候以

天保七年十月十日

一卷物不

松平周防守

右園防守初申帳之旨不替以前通先園防守  
格是卷物不申度候以

天保八年四月十八日

一卷物不

仙石濱波守

右濱波守初申帳之旨減知以前通先濱波守  
格是卷物不申度候以



右通世府公府以既相個中山之

角六月

石原孫助  
山田公常

嘉永二年七月廿日

一 左通世府公府以既相個中山之  
嘉永二年七月廿日  
同人之云云

書同通世府公府  
七月廿日

又通世府  
松前為吉  
石原孫助  
山田公常

一 得拾枚  
卷物又  
又通世府

一 得拾枚  
卷物又  
松前為吉

右在通世府公府以既相個中山之  
左通世府  
作付通世府公府以既相個中山之



乙仕式近例下札仕付段相傳中以下

酉七月

石原孫助  
宣旨御在馬

下札

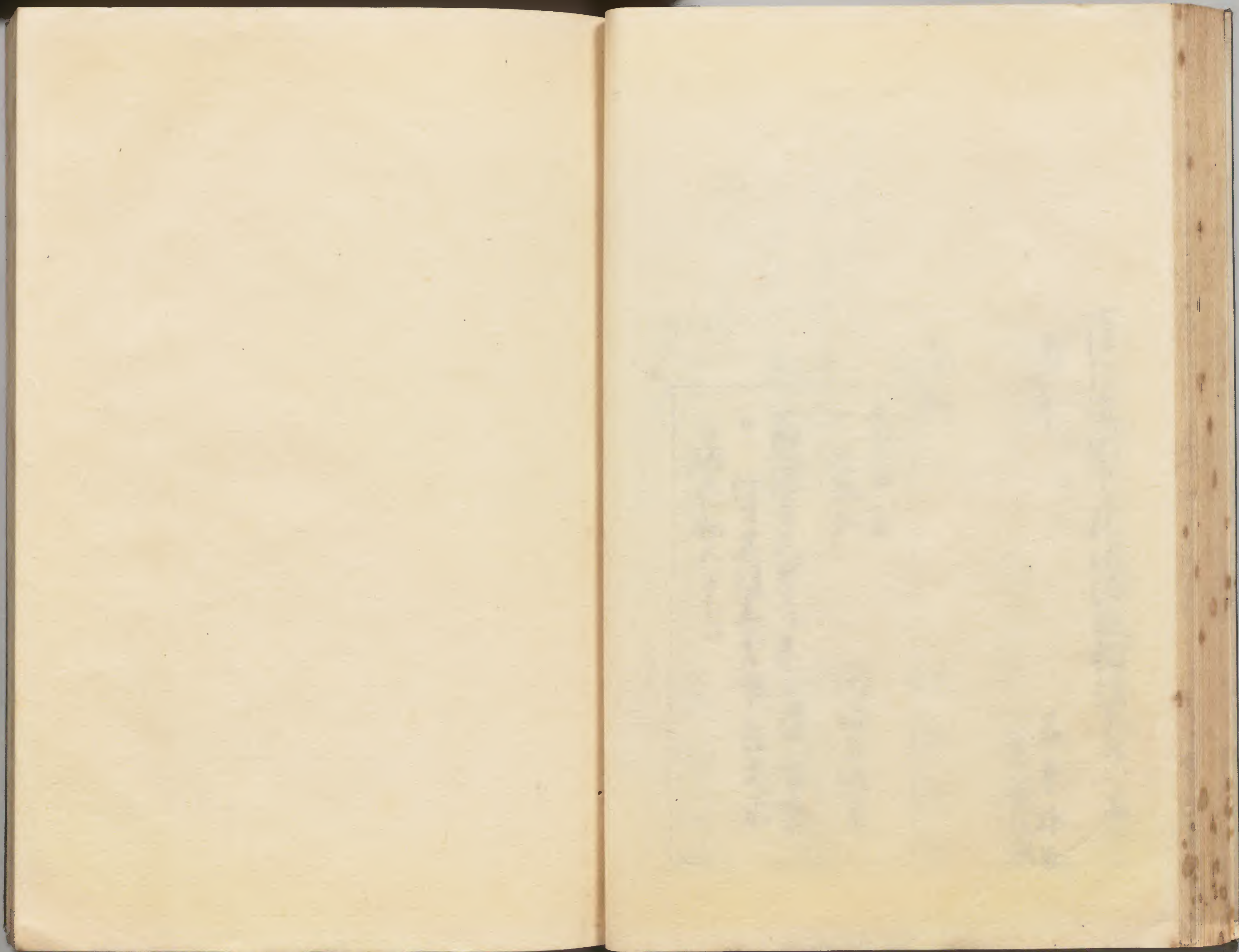
左下口帳

一卷物又

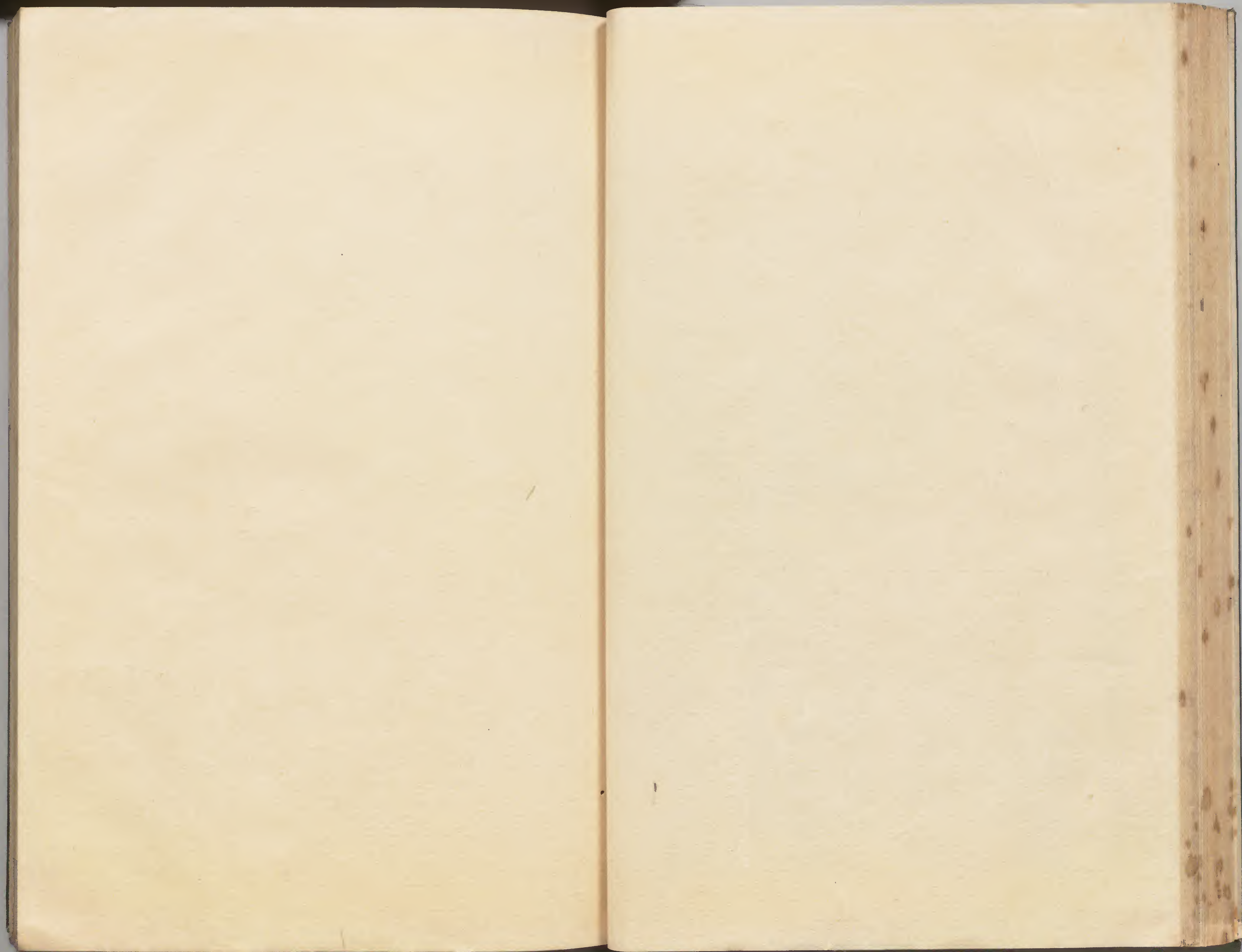
間初下總与

右下總与天保十一年正月十二日城  
江 作付其段在口帳  
之通卷物又以下











寛政九年五月十二日

一 大司書儀前与殿上其宅是乃知例書通金及校  
由支度可仕旨仕仰渡下

立花氏全均監立下由同付送奉下付  
下相負教中伺以書付

之名

由同付

立花氏全均監立下由同付送奉下付

蜂屋源八郎

右由帳下物先格寄在座下

宝永元年申年十二月十六日

由同付

一 大判金及校

長崎奉行在座



右石見國松平因防与左下江巻山

寛保二年正月十日

山内付

一大判令及枚

本多 大学

右豊後國毛利因防与左下江巻山

同三年二月朔日

山内付

一大判令及枚

土屋長三郎

右石見國龍井豊後与左下江巻山

寛政四子年七月朔日

西九  
山内付

一金百支

相比宗次左衛門

右松前志摩与左下江巻山

右肥前系物例書一通中及度可任部某箇山

以上

又月

江馬平九郎  
伊东長三郎  
大久保内膳



下札

宝曆十三年十月十日  
一大判令之枚

出月付  
永井何繼

右下野國在連川右邊督在右

天明二年十月十日  
一大判令之枚

出月付  
跡部大膳

右陸奥國相馬因備在右

寛政元年十月十日  
一大判令之枚

出月付  
森原台之侍

右下野國在連川左邊督在右

右邊通

寛政十二年二月廿七日

一 長崎奉行紀國豊後守出加増  
長崎奉行出帆三付洋領  
物之役相同如先其而執  
安藝守堀出帆之初相同  
如前其在邊中時以通  
計而儀以下之加増  
通洋領有之以上之度  
長谷川在邊中時



長安書行

肥田豊後与

右左段与段出加増下並付度出帳之節  
洋領相之段左段者出加増下出帳之節  
洋領相之向も出付度出帳之節  
之段洋領相出付相心下付度出帳  
則類例別紙に示す

申四月

江馬平左衛門  
保来長三郎  
平卷心平左衛門

左國軍の出帳相之類例

寛保三年四月廿日

佐渡奉行  
作付出加増下相

逸見八之助

右八之助初出佐渡出帳之節下相

天明四年四月十五日

佐渡奉行  
作付出加増下相

根卷九郎左衛門

天明七年三月十日

右同功

久保田十左衛門



右友人佐渡品暇之良定式之通洋紙物也  
作付下

寛保二年七月朔日

長崎奉行  
作付中務少輔

田村又三郎

右文部長崎品暇之良定式之通洋紙物也

明和七年六月十七日

長崎奉行  
作付中務少輔

夏目和泉守

天明七年七月朔日

右同所

末吉振洋守

右友人長崎品暇之良定式之通洋紙物也

相付 作付下

寛政五年六月十八日

長崎奉行  
作付中務少輔

賛 安藤守

右安藤品暇之良定式之通洋紙物也

作付下



享和二年二月廿七日  
一 大判令及枚  
右京極中司殿  
上  
知  
通  
信  
源

書  
相  
同  
通  
令  
及  
枚  
少  
支  
度  
之  
信  
旨  
等  
知  
和  
二  
月  
廿  
七  
日

坂  
右  
京  
極  
中  
司  
殿  
上  
知  
通  
信  
源  
少  
支  
度  
之  
信  
旨  
等  
知  
和  
二  
月  
廿  
七  
日

三  
名

坂  
右  
京  
極  
中  
司  
殿  
上  
知  
通  
信  
源

由  
同  
分

松  
平  
信  
藏

右  
出  
帳  
之  
右  
京  
極  
中  
司  
殿  
上  
知  
通  
信  
源

寛保二年二月十日

一 大判令及枚

由  
同  
分

本  
多  
大  
學

右  
豊  
後  
國  
毛  
利  
用  
防  
与  
左  
京  
極  
中  
司  
殿  
上  
知  
通  
信  
源

寛保二年二月十日

一 大判令及枚

由  
同  
分

大  
屋  
長  
三  
郎

右  
京  
極  
中  
司  
殿  
上  
知  
通  
信  
源

寛政四年七月朔日  
大判令及枚及代

西  
九

由  
同  
分

一 令百支

朝  
比  
宗  
次  
左  
衛  
門



右松前志摩守立和口法巻下

寛政九己年五月十三日

大判金五枚成

一金百支

出月付 松屋源八席

右飛騨守國三左近右衛門立和口法巻下

右藤原宗相例書之通申支度可付代其領

望

一戌 二月

力子札

宝曆六年九月十日

一 大判金五枚

出月付 園松公席

右泉別壇為河用法巻下

宝曆十二年七月十日

一 大判金五枚

出月付 石河玄蕃

右 主上 崩所付為河用系教上法巻

明和元年九月十日

一 大判金五枚

出月付 曲岡勝次席

右大坂奉為河用法巻下



享和二年十月十日

一 左之圖書法傳子系極傳中書殿下之如何之通法傳

書面如何通令之  
中書殿下在何事知以

秋田信德与志志正同有以書  
法物負之相如何書

法書

四角分

秋田信德与志志正同有以書

永井教貞

右之帳之書以法物先格之書

天明二年十月十日

一大判金之枚

四角分

跡部大膳

右陸奥國相馬因幡与志志正同有以書

寛政元年十月十日

一大判金之枚

四角分

素原長之清

右下野國在連川在志志正同有以書

右之帳之書以法物先格之書  
通令之如何之通法傳

七月

法書



文化元子年四月十九日

一 在之何書系極備中古教古若亦如何通之何波也

書初如何通全不較  
中書度之何若若作波  
若亦知也

小葉在之何監立不亦何分若若也何分  
若亦何負何教相何何書何

小葉在之何監立不亦何分若若也何分

中何分

大屋長三席

右在之何書系極備中古教古若亦如何通之何波也

室承元甲年十月十六日

一 大判令五枚

中何分

長崎半九席

右在之何國松葉園防古立不亦何分若若也何分

室保三戌年五月十五日

一 大判令五枚

中何分

本多大學

右在之何量媛國毛利園防古立不亦何分若若也何分

同日亥年二月廿日

一 大判令五枚

中何分

大屋長三席

右在之何量媛國毛利園防古立不亦何分若若也何分



寛政九年五月十日

四月

一 大判金五枚

蜂屋源八郎

右 藤原國之丞九邊將監正下下書

右 藤原國之丞九邊將監正下下書

以上

四月

藤原國之丞  
長崎源八郎  
河原基之郎

文化元年八月十四日

一 右 同書堀田松津与殿上書亦如何之通江仰渡以

書相領信書  
寛政十一年二月十八日  
堀田松津与殿上書亦如何之通江仰渡以

中 帳洋領物之儀三付相領以書付

中 勘定吟味役

村垣九太夫

右 計度西帳表上為所用之書以



寛政十年年二月廿八日

大判金五枚代

一金百両  
時服式  
羽織

中勘定吟味役

三橋後右衛門

右者松平表為出用沙巻古紙

寛政十未年二月廿八日

大判金拾枚代

一金貳百両  
時服式  
羽織

日

同

人

右者帳表地為出用紙裁紙字紙字紙

右ノ通直帳紙中物先例支例法産以二付何レノ  
方ニ由支度之仕付以辰相同申上以之

八月十日

柳沢八百屋

文化五年年二月廿八日

一 在ノ同書駿河与殿石尻表向席以相同以知洋領物等  
越江作渡以

書面相同以洋領物等  
越江作渡有知以

二月廿八日

村植漢路吉出帳紙紙相ノ辰相同以書付

支名



村垣淡路守

右淡路守後沙加増分在付度由帳之在洋領物  
之候在後之者由加増分由帳之在洋領物  
之向在由在由間付度淡路守由帳之在洋領  
物由何相心由中付付候相領中山則類例別  
紙中上以以上

辰四月

柳沢節左馬  
因松八右衛門

遠國守の由帳分不相類例

寛保二年四月廿日

佐渡守の由帳  
作付由和増分不相

遠國守の助

右之助佐渡由帳之在由不相在由

天明四年四月廿日

佐渡守の由帳  
作付由和増分不相

根岸九郎左衛門

天明七年三月廿日

右同の

久保田十九郎



右邊人依渡上帳之定式通洋領相  
作付

寛保二年七月朔日

長崎奉行  
作付由松増少重

田付又四郎

右又白旗長崎上初出帳之節常相常存

天明七年六月十七日

長崎奉行  
作付由松増少重

夏同和泉守

天明七年七月朔日

右同形  
末吉松澤守

寛政十二年正月廿八日

右同形  
肥田豊後守

右三人長崎上初出帳之節定式通洋領相

作付

寛政五年六月十八日

長崎奉行  
作付由松増少重  
執費 安藤守

右安藤守堀中帳之節定式通洋領相  
作付

右通洋領相

五月



文化五年四月六日

一 九月書面發河古殿右尾老口席と相伺知大判令  
拾枚時版式羽織之由支度可仕旨作渡下

文化五年四月七日  
振夷地為用系以分  
大判令拾枚代

一 令式百支

時版式 完

羽織

右通中

出性組

松平長門古組

山岡傳十席

西尾中書院番

水野石見古組

夏目長左衛門

右通中相伺知中下知下相自般後  
た之通類例所度以分何之方由支度  
可仕式相伺中下

天明五年四月

一 大判令式拾枚

時版式

羽織

右巡見由用

出性組

三田橙之助

文化四年七月廿日

一 令式百支

中書院番中番元

松平玄蕃

右者大坂出目付代り由候



寛政十未年二月廿日

一 全六拾支

右者帳表地由用

西丸中書院書中書院

長坂忠七郎

一同以

西丸中書院書中書院

走山令口席

日以

右之通也在此以上

正月六日

柳沢公九郎

文化元年二月廿七日

一 大之同書面駿河与殿上巻川之次席之同何比如何通

此作渡下

書面相同以通洋領物  
中書院之任旨其後度  
書中書院

河原紀後書出帳持取相何比書付

支名

河原紀後書

右紀後書後出帳持取相何比書付  
洋領物之後在後者中書院其下出帳之  
書中洋領物之向也出在此以上度



肥後古紙帳之長洋紙物必竹相心切平式  
付後相付中山則類例別紙中云云

辰三月

柳法八節在  
園松八右邊

遠國古紙帳法中相之類例

寛保三年四月廿日

佐渡古紙法  
作付山加増法中云云

逸見八之助

右八之助佐渡古紙帳之節法中相之類例

天明四年四月十日

佐渡古紙法  
作付山加増法中云云

根原九郎左衛門

天明七年三月十日

右同

久保田十左衛門

右友人佐渡古紙帳之節定式通洋領物法  
作付山

寛保二年七月廿日

長崎古紙法  
作付山加増法中云云

田付又四郎



右又曰帛長壽口初由帳之帛帛物云  
少在云

明治七年六月十七日

長壽書以云  
作付也加増帛云

夏目和泉書

天明七年七月朔日

右頁以

末吉揚洋書

寛政十三年五月廿日

右頁以

肥田春後書

右之人長壽口初由帳之帛定式之通洋紙物  
作付也

寛政五年二月十八日

帳書以云  
作付也加増帛云

贊 安藤書

右安藤書帳口帳之帛定式之通洋紙物云  
作付也

文化六年二月七日

松前書以云  
作付也加増帛云

村垣漢路書

右漢路書松前初由帳之帛定式之通洋紙物云  
作付也



右通世存心之

辰正月

文化七年年四月廿日

一 園松公惠佐渡書付  
信付初通順如權付何之及福因在務上同食不和同  
空後古山順之古長谷河原在事十等通付度後何已  
乃有在務上何已

文化九年年二月十日

一 九之同書按津古殿相何之如何之通世作渡也

書何之通世作渡  
在務上  
二月十日

山順不物後相何之書付

浩書

山順定事何  
松前書何之兼帶

山前原作執書△

右兼收之松前書何之山順之古長谷下物  
先括之而存心



寛政十一年七月朔日

一令拾枚  
附帳三枚  
羽織

正高定其  
長崎其  
松平石見也。

右通帳帳簿物類例出産山度山系  
仔細書出帳簿物負取之役相伺申上

申  
三月

下札

一令拾枚  
羽織  
右通帳帳簿物負取之役相伺申上

下札

一令拾枚  
羽織  
右通帳帳簿物負取之役相伺申上



文政二年閏四月二日

一 在之同書山勝子駿河守殿上條幸席上之如伺通  
注後渡山

書同伺通六月定式  
山字幸絶古相渡字旨  
注後渡幸承能

也教幸殿上條幸絶後相伺書付

兩名

也教幸殿上條幸絶後六月惟子幸九月  
十二月少袖是完去年定式之度相渡且也教  
幸殿上條幸絶後相伺書付其書之時殿上條幸絶  
後中も然也如付度幸由之書也教幸殿上條幸絶

作付也口季絶也山  
山如之月中也也 作付也分也前文之通條  
時少袖是之相渡幸也山均也四月也 作付也也  
給也季絶之席殿上條幸絶後相伺書付  
中又再定式古相渡幸也山後相伺中も也

外  
閏四月

田沢政次席  
星野鉄之席



文政三年十月十日

一 伏見見事の由帳は下相先格相紀の如文化八年  
正月の事の時帳に相織り支度は付たる通布施  
内務元近江守殿占内敷相伺の如程道は事左に  
念伺毛及下相は付度は相負敷伺書と伺通張  
後渡り付付付と返す

下相の帳付申上書付

支 店

伏見見事の由帳は下相の帳万石以上事左  
寄合の家格の時帳負敷不同有る万石事  
之知令又枚時帳の相織り是事以上格

此程の如文化八年正月廿八日申多大隅守  
由帳は先設相納を以て下相相負敷と通  
時帳は支度は付たる由納産取積系は事左  
因置取長坂之節大出下相は付相違は後  
此程の帳は下相先格相紀の如文化八年  
後之病死仕之節右相納は事左由時少番は組後  
候相負敷支配組相勤在事左付之節右相納  
候は候相負敷事左申上書候且同心は相  
伺別紙申上候

卯十月

田代政次郎  
星野清之助



同日伺書

書初相伺通令五枚財核  
三枚織中子度之任旨  
終度者承知以

伏見書乃由帳之取次第相伺以書付

伏見書乃

仙石大和書

右傳申書對馬書之取相伺中子

享保四五年十一月十日

高七子石

石川傳申書

一令五枚

時辰之

取織

明和元年十一月十日

高九子石

本多對馬書

一同日

右傳申書對馬書之取相伺中子  
下終付後相伺中子

卯十月

因天政決所  
星野孫三郎

文政六年八月十日

一在伺書緩河書殿取之取相伺之通度度度之任旨  
此後渡以



由帳本相續存者同以書付

書面相同以通令致校  
史及之任有以修  
形知以

支名

中使書

伏橋基玄清

中書院書

飯沼信重組

長田米馬

右武州志上城為引渡中帳之旨以中相先  
格書用之也在此以

明和二年二月十日

中使書

一 大判金致校

牧野内匠

中書院書

水野山極書組

一 大判金致校

松浦孝之郎

右者武州川越城為引渡中帳之旨以中相先

安永二年十月朔日

中使書

一 大判金致校

奥津九系

中書院書

永井英清書組

一 大判金致校

宅間修繼



右署總列國石城石門渡江書山寺帳

右署帳簿未相類例由在江戶戶帳簿等情  
長南來馬山帳之原令武校究由支度可  
仕式付帳相例申以之

未分

五年三改師  
少桑伴古美

文政十二年十月十日

一 左 右 帳 簿 未 相 類 例 由 在 江 戶 戶 帳 簿 等 情  
長 南 來 馬 山 帳 之 原 令 武 校 究 由 支 度 可  
仕 式 付 帳 相 例 申 以 之

書面例通支度之  
仕旨江戶帳簿等情  
十月十日

松平肥前守左衛門右衛門付沙卷山寺付  
中帳簿未相類例申書付

支名

出員付

戶塚豊後守

松平肥前守左衛門右衛門付沙卷山

沙帳簿未相類例

文政九年七月十五日

一 右 到 令 支 校

代令全百支

出員付

蜂屋源八郎



右筑後國三宅左衛門將監立不

文化元年四月廿二日

一 大判令及枚

代令百支

山月村

大屋長之節

右筑後國三宅左衛門將監立不

右豊後國三宅左衛門將監立不

右豊後國三宅左衛門將監立不

上旬

村佐方吉支  
若林市九支

天保五年四月廿二日

一 たる同書出勝子肥後守殿立右筆東條幸平席立  
為之如分千二百同入

書面相同以山月村令  
取紙相渡以後難及山  
月村令作後事也  
八月十六日

西丸表坊之山月村令

西丸

西丸表坊之宗末の後類焼付年  
江戸並山月村令之内取紙洋借  
仕度後山月村令之類焼付年



施令取紙洋借之例以西元同明以相  
 預示書西元中元以元月冷味信知是正  
 所中元西元表坊之類燒付出書施令  
 取紙相借之例西元中元以元月冷味信知是正  
 坊之洋借之例是相渡事式以取紙  
 同以上

年  
二月

吉田常吉清  
過進太師

天保十五年二月廿九日  
 一 大之御書肥後与殿相何以知何通之伴渡以

書西相何以通令之校  
 中元中元之法有以終度  
 事之系知以

二月廿九日

相良寺守与立不山同付以書以付  
 中元中元相以相何以書付

一名

中元

大沃之馬

中元中元相以相何以書付

相良寺守与立不山同付以書以付



文化元年四月廿五日

一 大判金五枚

代金百匁

山内村

大屋長三郎

右豊後國小室系左近將監立右近少将

文政十二年十月十日

一 大判金五枚

代金百匁

山内村

戸塚豊後守

右肥前國松平肥前守立右近少将

右主馬山内村付宗物山内庄山内頼朝右様合点  
宗物山内支度下付宗物山内庄

文政十二年

久保忠房在邊

天保十三年六月廿九日

一 大判金五枚 右奥右筆墨江山内庄上元後刻

宗物山内庄同人 宗物山内庄付宗物山内庄上

書付振取物等類江  
作酒等承知以

六月廿九日

長崎在江出帳付洋紙相取相得書付

過 進太前  
久保忠房在邊

長崎在江

田口又市在邊

初め

右奥右筆墨江出帳付洋紙相取相得書付  
洋紙相取相得書付



洋領相之向者出在亦同は度之常也  
相取相之何相也切之式は相同也  
類例別紙中に出之

進吉布  
久保三郎

去國より服之衣布相類例

寛保二年七月吉日

長崎奉行  
作付山加増

田付又四布

右又四布長崎上初出帳之衣布相類例

明和七年六月十七日

長崎奉行  
作付山加増

其同和布也

天明七年七月朔日

右同和

末吉抄津吉

右又一人長崎上初出帳之布定式通相取  
相取 作付山

右通出在也

六月

天保十年四月廿九日

一 在何書諸子肥後殿上奥右筆兼込込  
上右同一人之何通也中下之



書通令各校及度  
二任官作渡者水知  
四月廿九日

過 進太郎  
久須美希齋

左澤大和宮立所  
以帳洋願者之相伺以書付

四月廿

池田修理

百六里五丁余

右帳立中物先格之由在也

享和三年二月廿日

員外  
松平倅徹

百七里

一 大判令又校

代令百取

右越後國村松堀左系龜左取也

右修理以帳之符立中物由度以類例據令  
全又校以支度可任計以取相伺中以上

子 四月

過 進太郎  
久須美希齋

天保十四年五月十日

一 左 伺書出符子堀田松保与殿  
通文作所也

書面伺通文作所  
法台文作渡者水知  
五月十四日



山根宗和之依相伺以書付

山根宗和

上方御下為出用紙卷以

相倉別紙

山根宗和  
山根宗和  
山根宗和

右山根宗和物以山根宗和  
二付類例西相如左之通也

文化元子年十二月十五日

山根宗和  
山根宗和

河原甚為

一合百支  
時估計  
相徹

右有東海道海甲別法別勢別屋別門  
山根宗和為出用紙卷以

天保十四卯年二月朔日

山根宗和

一同以

相用龍助

右有長崎奉行為出用紙卷以

右之通類例山根宗和  
山根宗和

卯五月

山根宗和

*[Faint bleed-through text from the reverse side of the page]*



天保十二年八月廿九日

一 大正圖書抄清書殿江右札附其若早川庄次郎  
同合書書為要以如何不為及令五枚江度之信令中書以

松平所渡古國許上西九月廿日書以付  
口帳下相及相何書付

山國八節書  
中書早川

栗  
口月付

松平河渡古國許上書以

依々集之助

右帳之師江中相光格書在也

享和二年二月廿日

口月付

一 大判令五枚

松平信織

付り令百枚

右紙信國村松平左京右左布上書以

天保十三年二月八日

口月付

一 大判令五枚

池田修理

付り令百枚

右紙信國村松平左京右左布上書以

右集之師江中相光格書在也



此據合志令本校受度正統其以相領山

外行

山園公席在焉  
中務系口席

天保十一年九月廿一日

一 大正何書口勝子揚津与殿契中席上合志在焉上合志  
因本九月日同人等以負教承付之通聖書而志以作渡席日  
也

書面相領以能事也  
石河上依口口帳相領相  
令本校時暇之相領口自  
付并戶大内卷相領相  
令本校時暇之相領口自  
在行可任者正位渡席  
承知也

九月廿一日

山園公席在焉  
中務系口席

口帳相領相領之付相領以書付

山園公席在焉

石河上依口

山園公席在焉

井戶大内卷



右大坂表品帳之長掛須知先格書在座以  
類例取調知在通口社公

文化十四年六月廿九日

大判令七枚代

一令百口拾支

時服三

時儀

以新定在座

肥田費後書

上方節為用之卷以

天保二年六月十二日

大判令七枚代

一令百口拾支

以員付

加後修理

時服式  
時儀

右若山方口下向口逆為用系款之卷以

右通類例口付之付去佐書大内院  
掛須知在座以一人格之口支度  
可仕代付版相同中之以之

外  
九月

山岡公常右馬  
中務平兵衛



口書版

光

令版三枚  
好版三枚

令版三枚  
好版三枚

此他事其の

石河古依書

中目付

井戸大内書

右通言有之度以事

天保十四卯年十二月廿五日  
一 大之洞書出勝子之膳山殿  
此書取添下之

長崎守の支配組取  
及有相伺以書付

書面相伺以知  
令式校時版式  
此書取添下之  
十月廿五日 表名

上以書之知

長崎守の支配組取

初 荒平書

山崎守の支配組取  
中崎守の支配組取



右記帳簿之部及物先格之部

文化二年四月廿七日

相館在り支配組取

高橋三平

一令式枚  
時版式

右帳簿之部

尚卯年九月朔日

佐渡在り支配組取

本村董平

一令式枚  
時版式

右帳簿之部

右之通類例は度は度長所其の支配組取洋領物何し之方は度之統制に便相伺申上

卯十月

山園公在り  
中嶋平定

四書取

先

令式枚時版式

支度之事



弘化二年八月廿二日

一 大内御書 藤子之膳 山殿 小野田 徳之助 共相伺  
以知朱書之通 江支度可仕 旨 江 徳之助

竹中書 助 駿府 加番 山殿  
之 節 江 相 伺 書 付

取 名

時 版 之  
羽 織

交代 考 合

竹中書 助

右 駿府 加番 山殿 之 取 相 伺 書 付  
之 節 江 相 伺

百治元成年九月廿日

交代 考 合

一 時 版 之  
羽 織

山子 右

平野 権 平

天明元年九月朔日

目

一 時 版 之  
羽 織

山子 右

溝口 澤 正

文化十二年九月朔日

目

一 時 版 之  
羽 織

山子 右

朽木 玄 庫 助



文化九年九月朔日

目

乙子右

一時服之  
羽織

寂上号書物

天保十年九月朔日

目

乙子右

一時服之  
羽織

山名鞆負

右通駿府加番山脈之師下相先指  
此所出所行中書助駿府加番山脈之  
前所下相先書之通下所下相同中  
以  
乙八月  
山名常任  
中書平官所

弘化三年二月廿八日

一 九、同書山勝子之服山殿、奥由右筆組以取筑長三帝  
其相同山如羽之右九月是法山助高何、通下支度可仕旨  
正作渡

城引渡、付洋紙相、後相同筆付

山岡會在焉

書同通下所渡  
其相同以  
二月廿九日

山使番

清野一学

山書院番

逸身甲斐与組

松平忠之助

大判令之枚之代、  
合六拾兩宛



左列漢松城為引渡江卷以

中使番

橋井庄之助

大判令貳枚之行  
金拾拾支宛

中使番

宝号及他号组

松平万一席

上列鉾林城為引渡江卷以

中使番

本多丹下

大判令三枚之行  
金六拾支宛

西丸中使番

秘后仔豆与组

产田七内

右列山形城為引渡江卷以

例書

元禄十二辰年二月十五日

中使番

素山三席大造

一大判令三枚宛

中使番

川口源大造

右列山形城為引渡江卷以二月十五日

元禄十六未年二月十五日

中使番

山崎四席大造

一大判令三枚宛

中使番

大谷五席大造

右列漢松城為引渡江卷以二月十五日



文政元富年二月十五日

一金六拾支宛

但大判金之枚代

由使者

牧野宗女

中書院番  
松平勇作組

柴田七左衛

目形

享保十四年二月十五日

一大判金貳枚宛

由使者

福嶋九三郎

中書院番

神尾市左衛

右所銀林城為引渡之書付付

天保七年九月十五日

一金拾支宛

但大判金貳枚代

由使者

栗

大屋孫三

根津出雲守組

瀧川誠左衛

目形

右者付度出帳取領物之原例書朱書之通

由支度之仕付度取領物之原例書朱書之通

年

山屋八郎左衛



弘化三年年分廿八日

一在之伺書出勝子大忌之暇心殿上子川庄次席之為  
以知即刻伺之通也支度之任旨此作渡也

書面物之通江後  
廿八日

山根洋領相之候相伺書付

石原孫助  
山岡常左馬

大判金殺代

山目付

松平式部少輔

一合百支  
取時取式

右之方浦松表此備場見分之用江是也付

此帳相領相有之此以之下今札類例是來書  
之通也支度之任相伺書付

年分

石原孫助  
山岡常左馬

天保九年年分十月廿八日

大判金殺代

山目付

鳥居耀光

一合百支  
取時取式

相列之候場見分之用江是也付  
山根



弘化四年十月廿日

一 大之掛合書面要出在筆上念去在處上建又

出納

享保十九箇年十月廿九日

一 大判金貳枚

長江寺波書

是者武列仙波  
河宮 河名代出帳

安永八箇年二月七日

一 大判金貳枚

由良佐濃書

同形

右之通出先指在在の度 御辰由良播磨書  
清帳之良本又先指之相領事式及同合  
以之

十月

右之通出先指在在の度 御辰由良播磨書  
中守は度去合斗身全巻席止此は名是又  
同人中守は



嘉永元年二月廿六日

一 大之洞書四膳子大園主膳心殿口要若筆依山平治而  
其以上即刻何通江俾渡水村同人等以返上

書面何通江支度  
二任右之信渡水村知  
三月廿六日

南郡信濃守在取山目付江卷以  
洋領物及相何書付

支名

南郡信濃守在取山目付江卷以

由目付  
三宅市右邊

右由取之書江中相先格之書江以

享和二年二月廿八日

一 大判金五枚

由目付  
松平信藏

代金百枚

右越後國村松城左京右在取山目付江卷以

天保十一年二月廿八日

一 大判金五枚

由目付  
池田候理

代金百枚

右取州國新庄元江大和右在取山目付江卷以

右市右邊由取之書江中相先格之書江以  
之通由支度可仕於相何中以上

申三月

石原孫助  
山園翁大進



嘉永元年十月廿日

一 大石河書西奥正右筆上念奉大馬山同合如何不及音

中書

并願相如何書付

言家

宮原澤山大禰

右者以度三列大樹寺

道幹様 河靈前 河廟而為

河名代 河老以付也 服并願相先格也 在  
山百類例取個以如大石通

天保己巳年九月八日

大判金拾枚代

一 令貳百貳

羽織貳

言家

島山花澤与

是者三列

河宮山 河宮舟 河名代

右之通類例也 河百澤尖所并願相類例  
之通也 度之任付以版相何也 以上

己十月

石原孫物  
山岡常大馬



Handwritten text at the top of the right page, possibly a title or header.

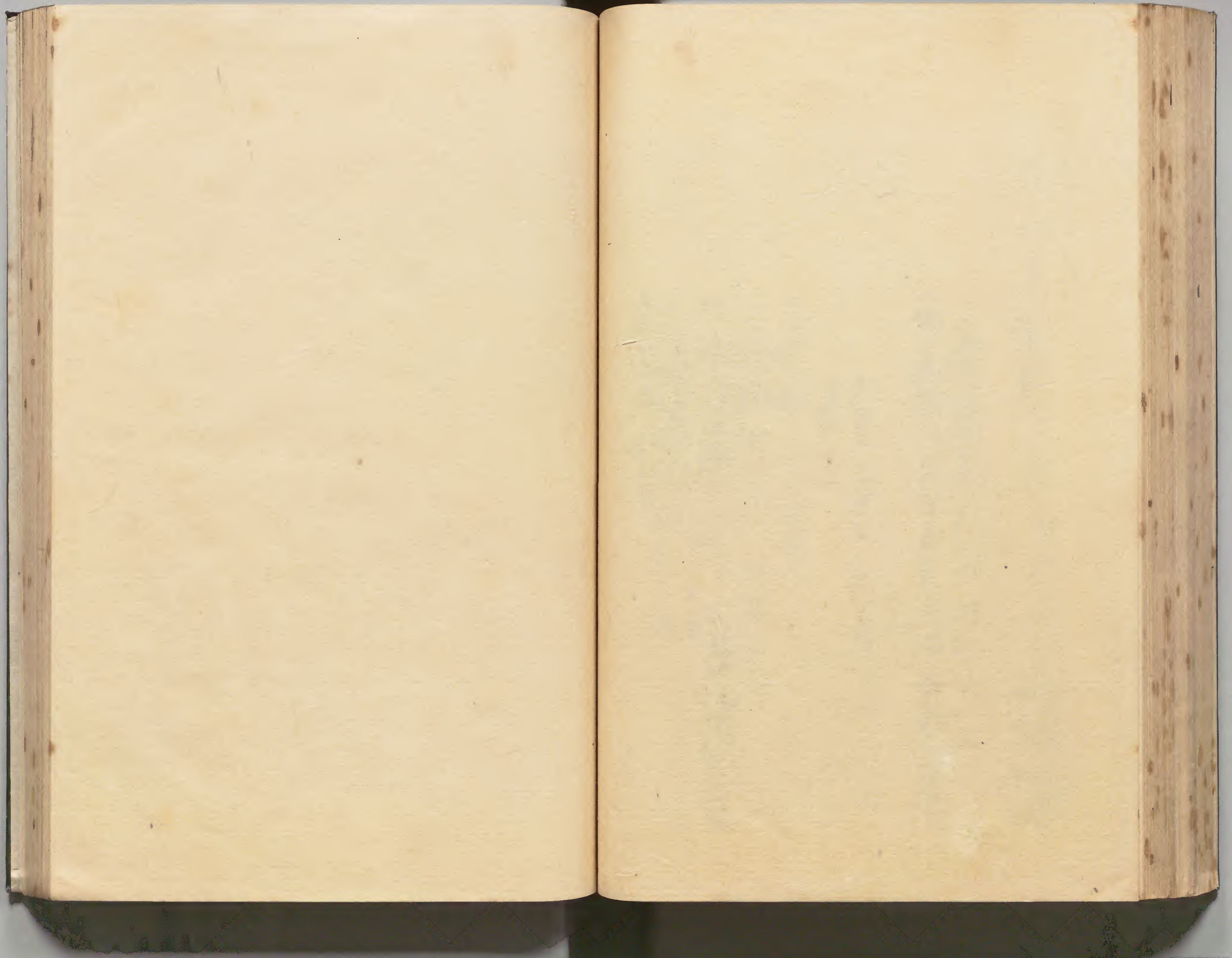
Handwritten text in the middle of the right page.

Handwritten text in the lower middle of the right page.

Handwritten text in the lower part of the right page.

Handwritten text at the bottom of the right page.







寛政十年年二月十五日

一 大之伺書江勝子儀前与殿上知伺通江後渡

四眼洋領拍及相伺書付

紀伊殿家老格

橋本六郎右衛門

右紀伊殿侍之茂家老格也眼拍領拍  
先格也也也也

寛政二成年九月三日

紀伊殿家老

一 編廻五卷

水野英濃与



一日 編酒五卷 日 今森孫右馬

一日 六寅年三月十五日 日 加納大隅守

一日 八寅年三月十五日 日 村上左多清

右例上家老上格下物通以度度任哉  
出辰相例中山以上

三月

尾張殿家老上格上出辰三夜  
卷物五下上格中夜上

文化五辰年三月廿四日  
一 大之同書駿河守殿上格上出辰三夜  
二 仕首任仲渡上

出辰与隠居  
松平不味使者

右出辰任領相上格上出辰三夜

寛政十申年閏四月十八日 安藤与隠居  
一卷物式  
松平備後守使者

右三通類例出辰上同以度松平不味使者



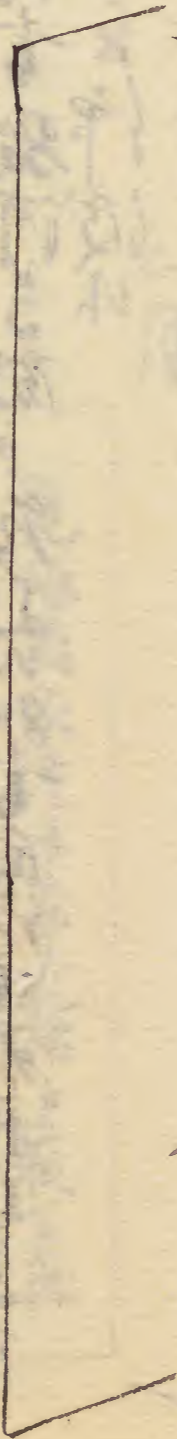
由順次不拍卷式由支度可任或相伺中  
以上

三月廿四日

松平右衛門

文化五年六月六日

一 たる伺書抄津与殿旨及公知書通伺通卷拍式  
由支度可任旨及作渡



大佐右衛門

松平公親大補使者

左衛門拍順拍先格云云行以

天明三年五月廿五日

大膳左衛門

松平式部大補使者

一卷拍式

寛政十二年閏四月十八日

安藝守右衛門

松平備後守使者

一卷拍式

文化五年三月廿五日

如將右衛門

松平不味使者

一卷拍式



右ノ通類例出有以是度松平之勢大補集  
出帳下物式更所可付付以是相例中以上

二月廿日

岡松八右衛門

文政六年九月廿日

一 左ノ通書出帳式極村渡河等敷上如何ノ通落  
渡下

書面如何ノ通落相  
二 出更所之仕旨書紙類

出帳洋領相ノ帳相例書付

浩 書

尾張殿家光

渡 辺 半 藏

右初而  
所同見候自今出帳物先格書付以

天明六年四月廿八日

一卷物三

渡 辺 半 藏

右者系上出帳

寛政十二年六月朔日

一卷物三

渡 辺 半 藏

右者清出札在書以出帳



右例流山支度可仕式以辰相伺中山

九月廿六日

吉川吉次郎

文化六乙年二月廿日

一在入伺書按津与殿上及古和書西伺通出度  
二仕名仕作渡山

書初相伺通卷物式  
由支度及仕名仕作渡山

南朝大膳太史使者及下相及辰相伺書身

五名

南朝大膳太史

右在入伺書及礼使者及辰及下相

貞教相伺中山

文化乙辰年閏三月十七日

一卷物式

松平大膳太史使者

文化乙辰年七月二日

一同式

松平相模与使者

文化乙辰年五月廿七日

一同式

松平河波与使者



寛政九己年七月六日

一同以

松平右近守使者

右之通類例以在以南南新大膳左使使者

由暇之席下下拘卷拘式由支度之仕式付版

相伺申上以上

己二月

岡松右近守

古川吉次郎

文化七年辛卯二月二日

一 左之伺書駿河守殿上知書面伺一通卷拘式由

支度之仕名仕候度以

書面相伺以卷拘式支度  
之仕名仕候度者取知以  
五月二日

松平一心所使者由暇下下拘候相伺書付 支名

上総外隠居

松平一心所

右由暇相伺拘先格書付以

寛政十二年辛酉閏四月十八日 松平外隠居

一卷拘式

松平儀後守使者



文化乙辰年三月廿六日

出羽守隠居

一卷抄式

松平不味使者

右、通類例に在るは度松平不味使者

出羽守中抄卷抄式に支度に付候

相同申上

五月二日

右川吉次郎  
萩原清之丞

文化十三年十月十日

一、在り候書證は右殿下神系孫に憑りて相同申如良

例、通卷抄式に支度に付候に

書西相同は通卷抄式  
に支度可仕候に候  
申上

松平樂藏使者出羽守中抄卷抄式に支度に付候

借書

越中守隠居

松平樂藏使者

右、出帳取願抄先格書に在り

文化乙辰年三月廿五日

出羽守隠居

一卷抄式

松平不味使者

右、通類例に在るは度松平樂藏使者



中帳等物卷物式書度之仕式以辰書  
中山以上

十月十五日

田沼政次席

文化十二年十二月廿日

一 左之伺書後河守殿日秋山向化志相伺以知良刻伺通  
卷物式書度之仕名如作候

書面相伺以通卷物式  
書度之仕名如作候  
承知以

十二月廿日

細川左京右使者出帳等物後相伺以書付

兩名

細川左京右使者

右出帳等物式書度

文化七年年五月二日

上総久遠居

一卷物式

松平一心所使者

右之通類例出帳等物式書度細川左京右  
使者出帳等物式書度之仕式以  
中山以上

十二月廿日

田沼政次席  
星野清之席



文政元寅年四月十日

一 大之伺書西出勝子抄津与殿古書本御助之相伺  
以知卷物武出支度之仕名江信渡下

書面相伺以通卷物武  
出支度之仕名江信渡下  
形知以

四月十日

松平越後与家来出順常物後書同書背 友名

享保五子年四月十五日

松平越後与家来

一 寸版之

士人

存之通先年越後与出順常御家来出此下

享保八卯年出減少以後時彼之此下以格之卷物  
武出下以格知松平因情与家来此下以後  
享保八卯年出減少以後初之此下以格之卷物武卷  
此下以後出河之信以武卷物之宛此下以格  
越後与家来此下以後出河之信以相伺中  
以之

四月十日

田澤政次郎  
星野孫三郎

文政元寅年七月十日

一 大之伺書西出勝子抄津与殿古書本御助之相伺  
以知刻伺之通卷物武出支度之仕名江信渡下



松平越後守使者出帳下相候相候外書付 両名

書面相候以通卷相候  
申度付仕旨 法作波  
申承知以  
七月十六日

享保五子年六月二日  
松平越後守  
使者

右へ通先年越後守在取書者以礼使者  
出帳下以享保度申取少以候时取  
之申下以格之卷相候申下以度

越後守使者申下相卷相候申度可  
仕申下以候相候申下以

七月十六日

田代政次郎  
星野法之助

文政元寅年八月廿四日

一 大へ伺書面出勝子強河守殿上青木御助以相候知  
申刻伺へ通卷相候申度付仕旨申下以札申下以候

書面相候以通卷相候  
申度付仕旨 法作波  
申承知以  
八月廿四日

松平大藏大輔使者出帳下相候相候外書付 両名



濱波与嫡子

松平大藏大捕

使者

右左帳掛紙掛先格

享和二年八月廿一日 肥後与嫡子

一卷掛式

松平若狭守

使者

右通頼例出座以右松平大藏大捕使者  
出帳掛紙掛卷掛式以支序之仕式出座相伺  
申上

八月廿四日

圓次政次郎  
星舟鉄之助

文政二年八月廿一日

一 左左何書五緒子駿河守殿青木御助之出帳掛紙掛式

出帳掛紙掛式

右通頼例出座以右松平大藏大捕使者  
出帳掛紙掛卷掛式以支序之仕式出座相伺  
申上

八月廿一日

奥平大膳大使者出帳掛紙掛式

友名

奥平大膳大使者

使者

右左帳掛紙掛先格



文化十五年十月廿二日

一卷物貳

松平下總守

使者

右ノ通類例江村公百奥平大膳大吏  
使者出帳下物卷物貳申度之付付後  
相伺申上之

八月六日

田原政治郎  
田原聖瑞郎

文政五年六月十日

一 左ノ伺書波河守殿上神系孫之懸上之刻伺ノ通  
同人之志此後承付也

書面伺ノ通卷物貳  
申度之付付後  
承付也  
六月十日

松平備後守使者承付後承伺書付

支名

松平備後守

右立所之省之儀礼使者出帳之儀之承物  
先格之承付也



文政元年十月廿九日

一卷物式

松平法路馬

使者

右通類例以存公器松平使者使者

由順之品以下物卷物式以度度可住式

以度相伺以望

年六月

官常三次布  
小栗伊右馬

文政五年十月十二日

一在右同書駿河守殿島居市十郎右左及刻伺通

用入金心及修度以

書同伺通卷物式  
以度度下住名及修度  
等也知以

十月二日

津波御津吉使者等物後相伺書身

友名

津波越中書

右左所寄者以禮使者以順以下物先招  
音存以



文治六年二月一日

一卷相式

南朝大膳大吏使者

文政六年正月十日

一卷相式

松平使後与使者

右通親例出所不為洋程御中与使者中  
之旨以所相卷相式出所及之使式以反相例  
中山以上

午  
十月

官中三波席  
小桑仔右邊

文政九年七月朔日

一 左内書勝子肥後与殿河野吉吉等上九  
何通江終後以

書向何通卷相式  
出所及之使式以反相例  
在形如也  
七月朔日

伊達在東京使者帳相形物後書向書付 友名

伊達在東京大吏  
使者

右帳相形物後書向書付



文政三年二月廿七日

細川左衛門

一卷物式

使者

右ノ通類例出升名目付度付違左京奉  
使者出帳下物卷物式出度可仕成相伺  
申上

七月朔日

官下ニ次席  
小菊侍在馬

天保二年二月廿八日

一 左ノ通書出籍子肥後与殿上園秩之席ニ出上知上刻  
伺通書出籍子仕名仕作渡上

書面伺通書出度可  
仕名仕作渡上承知上  
二月廿八日

松平越後与使者出帳下度席物出後書伺書付 度名

松平越後与度席物出後書伺書付 度名  
河目見上 作付其度右使者自分出札  
申上物仕候上付右使者  
申上物仕候上付右使者  
申上物仕候上付右使者  
申上物仕候上付右使者



法不物書留相身之不以三付

文政四年三月廿五日  
右様抄紙之由礼

一卷物式

松平越前守  
使者。

右類例其紙後与使者上法不物卷物式

出支度之仕式在何由以上

卯二月

村垣左右史  
若林市左馬

延宝六年三月廿二日

一時版式

為洋領之由礼使者由帳

右通旧例書留相身之由

松平越前守使者

野中右近

在而由者之由礼

一卷物式

松平越前守

使者

同由

一卷物式

松平越前守

使者



天保五年七月二日

一 左之伺書面由緒子肥後守殿上中右筆園珠之節是等之如  
仰利同人之伺通卷物式由支度之仕名は作渡以

書面相伺以通卷物式  
由支度之仕名は作渡以  
如也

七月二日

酒井左衛門使者由帳次第物候相伺書付

支名

酒井左衛門尉

使者

右帳次第領物先格由支度

文政三年八月七日

一卷物式

奥平大膳大吏

使者

右之通類例由在由酒井左衛門使者由帳  
次第物先物式由支度之仕名は作渡以  
如也

七月二日

吉田常三郎  
進士



天保七年九月十日

一 左之伺書書勝子肥後守殿田中休親より  
即刻伺之通巻物式由支度下仕名同人  
此は御渡り

書面伺之通巻物式  
支度下仕名  
御渡り  
九月十日

小笠原大膳左使有帳簿物相伺書付  
取在

小笠原大膳左使  
使者

右帳簿物式先據支度下

天保五年七月日

一卷物式

酒井大膳尉  
使者

右之通類例書様百小笠原大膳左使有  
帳簿物式由支度下仕名同人  
此は御渡り

九月十日

辻進左衛門  
右頭



天保八百年四月十九日

一 大納言河内守殿意井基之丞之如洋領  
物之寄之旨迄於渡取附五之

書面相同の振付物  
大納言柳之丞之旨迄  
作渡取の如也

四月十九日

大納言柳之丞使者中帳振領物迄相同書付 辻進之師

純伊前大納言殿使者

加納大隅守

所代替之口札

尾張大納言殿使者

津田縫殿頭

同封

右中帳之節

大納言柳之丞洋領物之役延享之度

所代替所使者中帳之旨洋領物迄付付以

中納言少佐殿之旨使者中帳之旨

内府柳之丞卷物迄宛迄下以迄度右之振

合之旨

大納言柳之丞所下物卷物迄宛迄支度之旨

等向之旨

四月十九日

辻進之師



下九札

文政十三年五月廿七日

河昇進 出役後二月

河位階 内府様

一卷抄式

一卷抄式

紀伊大納言殿使者

加納大隅守

徳川大真殿使者

山中辨後守

右通少将以上

四月

天保十三年四月十四日

一 大納言林肥後守殿上河通出役後

書到河通出役後  
法信之件 渡津守殿

四月十日

河到物 伝載 出礼使者  
河到物 伝載 河内守

河内守 進言所  
河内守 伝載

酒井大進尉

使者

酒井雅樂氏

使者

宝曆十三年三月廿六日

一卷抄式



右大進尉  
河判物及裁、出礼使者出帳、其下物  
先格、其下物  
河判物及裁、出礼使者出帳、其下物  
出帳、相下、其下物、通卷物、  
出支度、其下物、相、其下物

亥四月

上進寺師  
久保忠節

**通間**

天保五年七月、河判物、其下物、  
使者出帳、其下物、

**通間侍從**

文政六末年九月、河判物、其下物、  
使者出帳、其下物、

天保十年四月十日  
一、河判物、其下物、相、其下物、  
河判物、其下物、

河判物、其下物、  
使者出帳、其下物、

四月十日

河判物、其下物、  
使者出帳、其下物、



松平左近将督

使者△

松平大和守

使者○

左近将督

使者□

丹羽若狭守

使者×

天保十亥年二月廿五日

一卷物式

宝曆十巳年十月廿日

一卷物式

右左近将督左近将督

河判物頂戴之由禮使者由帳之由以下物

先之振之由禮使者由帳

河判物頂戴之由禮使者由帳之由以下物

出之相下り之由禮書身之合之通卷物式宛

出之度可仕或付辰相伺申之由

亥月

過進太師  
須臾二帝在焉

少将

左近将督之由禮使者由帳物書留  
云云在焉



天保十年亥年 四月十六日

一 在何書 材肥後与殿上 矣此卷年 在保平在遠天以  
相同如即日何通西支夜之信同人 今以能行渡以

少抄

在平玉着之山礼使者出帳之良卷抄  
在平國曆初之在平玉着之山礼使者出帳  
之良卷抄式

□

曰不

天保九年戌年二月在平玉着之山礼使者  
出帳之良卷抄式

×

曰不

在平玉着之山礼使者出帳之良卷抄式

書面何之通西支夜之  
信同如即日何通西支夜之信同人 今以能行渡以

四月十七日

河判抄下載之山礼使者出帳之良卷抄式 友名

松平因幡与

使者。

松平伊豫与

使者△

宝曆十子年十月  
河判抄下載之山礼  
一卷抄式



右因情也

河判物頂戴之礼使者延享之寅年十月  
先相掃書使者总尾山城相勤卷物之  
下下之知同人後相由帳之卷物之法  
河判物頂戴之礼使者下下物先掃之  
下下之知同人後相由帳之卷物之法  
合之通之支度可伝付之相伺中以上

亥  
四月

辻進太師  
各領受御書

天保九成年閏四月國許至者之礼使者  
由帳之卷物式下下

天保八百年六月國許至者之礼使者  
由帳之卷物式下下

天保十亥年四月十七日

一 在之伺書林肥後等殿真直右等領頭田中侍從  
志心上等日伺通之修渡也



書西國之通事度  
可任首正任渡  
形知以

四月十七日

過進吉席  
倉田宗重

所到物頂戴使者亦下相候相候以書付

松平加賀守

使者

所右  
所到物頂戴之由被使者出候之由以書付  
享保之減少以後先格之由在也

正徳二辰年五月廿一日  
所到物頂戴之由礼使者出候之由

一時版口

松平加賀守

使者

見合之例

延享三寅年

七月九日

所到物頂戴之由礼使者出候之由

尚三月廿五日

一卷相之

松平陸奥守

使者

享保之由減少之由  
所到物頂戴之由礼使者亦下相書付  
相見之由在也



右は度  
所利物頂戴之少礼使者少候之少以少下物  
少以相下り少以少朱書身之合巻物之由  
支度可仕裁付反相伺少以少

正月

辻 進古希  
久負美節為

享保度中減少以前時肢字少中少向少減少  
以後之巻物之少中少例格少在少

享保二百年十月  
所利物頂戴之少礼

一時肢口

細川敬中少使者

延享二萬年十二月  
同日

一卷物三

同人

天保十五年正月十日

一 在少伺書四勝少肥後少殿上少知伺通書名  
少中少二付五之

水戸殿家来御代格者  
少中少負教之候相伺少書

書物伺通巻物  
他少及之任旨少作候  
少承知少  
正月十日

辻 進古希



水戸殿家系

城代格書院番頭

三木庸三郎

城代格側用人

最田虎三郎

右城代格者此格先格正位下

文政八箇年二月

紀伊殿方石下

卷物五

家老

卷物三

城代格

但城代格以下卷物式沙下

文化元年二月

尾張殿方石下

卷物五

家老

卷物三

城代格

但城代格以下卷物式沙下

右通格先格正位下

天保四己年四月

水戸殿方石下

卷物三

家老

其外家系此卷物式沙下



右通江下物先格也

付度

水戸殿家来城代格之者江下物  
卷物武支度可仕或相伺也以上

子正月

辻進吉席

天保十一年十月十日

一左之伺書出勝手肥後与殿上意沃而助其上月日  
伺通江修殿并刻同人之志也

伺通卷物武支度  
可仕省之作渡等事  
十月廿二日

宗對馬与使者出服洋領物後相伺書有 辻進吉席

宗對馬与使者

裁度八右衛

朝鮮人未聘

時良伺

右出服洋領物出藏少以後先格云云度以  
宝永七寅年三月廿四日出服之時被  
武羽織江下以付付度出服江下物出藏  
少以前之格云云卷物武支度之仕也



伺以以上

十二月十五日

辻進吉席

天保十五年辰年五月五日

一 大之伺書出勝子之膳心殿口之旨系上九段日星次  
心助ヲ以束テ沙成以付取付返上

書局例ニ通テ作渡

書取知

五月五日

松平大和守松平玄初大輔使者

沙平揚之候ニ付相伺以書付

山岡宗茂  
中津宗康席

明和又子年五月廿二日

一卷揚式 松平大和守

右和書候初立不取者  
以礼使者内儀ニ依テ沙平以

松平大和守

松平玄初大輔

右大和守玄初大輔在取者以禮ニ使者  
向後並ニ通沙平以名以形以中平以沙成以知  
大和守使者去下ケ札ニ通先格以在知地  
玄初大輔使者之候ニ先格以在知類例  
取個以知在通以在知

天保十四年五月十九日

一卷揚式

津輕大隅守



右之通類例中在の付大和書使者出帳  
下物先格下之札之通也支度仕之部大捕  
使者出帳下物巻物式出支度之仕式以帳  
書同以之

辰  
五月

山岡節左衛門  
中嶋平兵衛

嘉永元年四月十八日

一 左之通書出勝子大和之信也殿に  
奥出右筆長登猪平所  
美上五人志出下之部刻承付いふ返之

書同相伺以之下物松平  
之河吉家来格以巻物  
式出支度之仕名仕信渡  
承知以

四月十日

松平河波吉家来下物之役相伺以書付

姓名

松平河波吉家来

主人

右河波吉出帳之役家来下物出  
出下之部以知先格之仕以



弘化三年年  
四月十八日

一卷物貳

松平三河吉家来  
走人

同日  
一卷物三

松平越前吉家来  
走人

同日  
一卷物三

松平因幡吉家来  
走人

右之通類例中在以前有以及河波吉家来  
弟物何之方之思支度之往或以是相何

申以上

石系孫助  
山崎常左衛門

嘉永元年申年十月十日

一 左之書物牧野侍前与殿信山与一席云云申之望  
十五日返之

扣 信前与

今般隱居長門与安为入湯田服云云  
左所表正看信山与付为少礼以使者望



拘法所右付法在書於  
河城少渡相成以部是近代之在者先  
其官位之階級不拘法返札於  
河城少渡相成右使者洋領拘法  
仰付以家格之在法度右同相成之  
其取以法家格先例也其在法度右同相成  
右換返法同憲其例也

十月

松平右衛門尉家来  
武井大次郎

右換抄

書面之趣在代々之通相心得以松平法事

嘉永二年十一月六日

一 たる何書面由勝手大園之信少殿上奥出右家来高木  
幸次郎と云ふ口以刻何通法作渡明之七日承付  
同人云々云々

松平河与家来出順常拘法相成書付

右京孫助  
山岡常丸

書面何通法度可  
法首法作渡中家来知以  
十二月六日





越後守養子

松平之河守

右津山到着之河守使者也帳下物  
先格等歴以

弘化二年十月六日

加賀守嫡子

松平筑前守

一卷物式

使者

金澤到着之河守

右之通類例也社公府松平之河守使者

也帳下物也社公府朱書之通類例也  
二社公相同也社公府

酉十二月

原孫助  
山岡常雄

下札

弘化二年  
十一月

一卷物式拾

弘化二年  
九月廿九日

一卷物式拾

上使河守

加賀守嫡子

松平筑前守

上使河守

越後守養子

松平之河守

右之通類例也社公府





作、國、新、記、録、

一、卷、一、目、録、

二、卷、二、目、録、

三、卷、三、目、録、

四、卷、四、目、録、

五、卷、五、目、録、

六、卷、六、目、録、

七、卷、七、目、録、

八、卷、八、目、録、

九、卷、九、目、録、

十、卷、十、目、録、

十一、卷、十一、目、録、

十二、卷、十二、目、録、

十三、卷、十三、目、録、

十四、卷、十四、目、録、

十五、卷、十五、目、録、

十六、卷、十六、目、録、

十七、卷、十七、目、録、

十八、卷、十八、目、録、

十九、卷、十九、目、録、

二十、卷、二十、目、録、



