

譜牒餘録後編

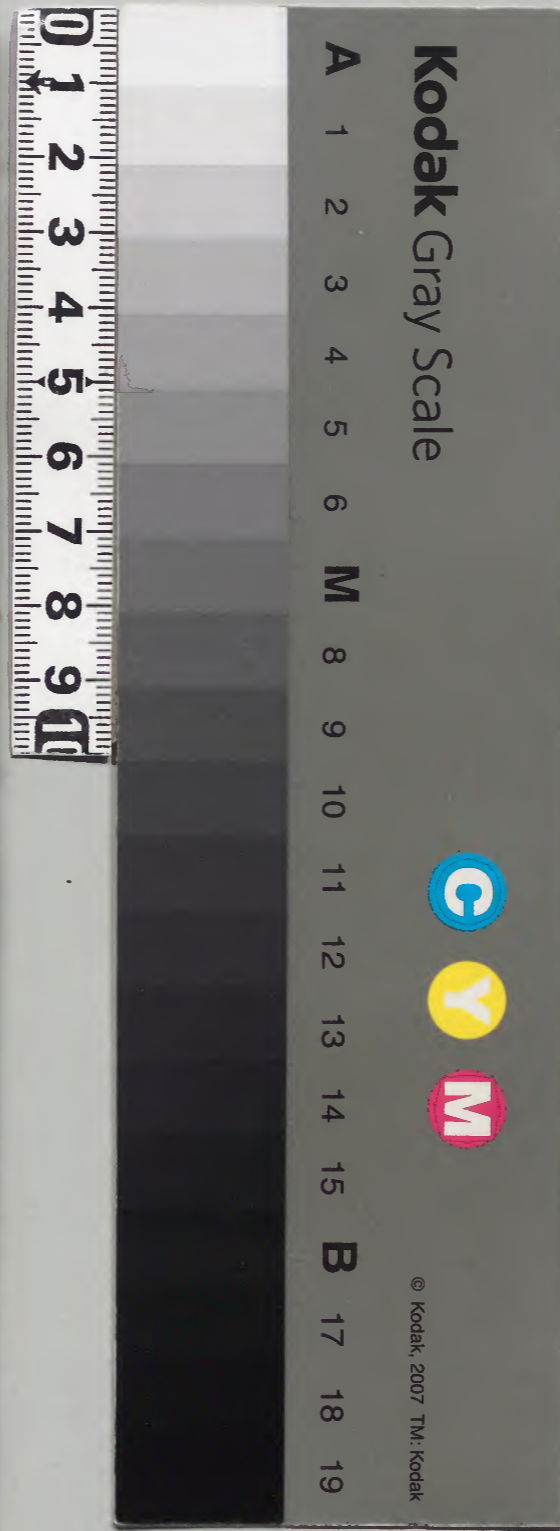
庶士以下

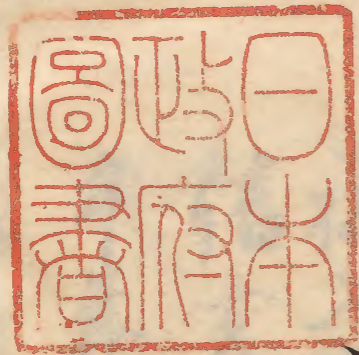
卅三

壹

庫	文	閣	内
架	冊	號	類
三	一〇	三三三	和書

内閣文庫	
番號	和 16322
冊數	101 (94)
函號	157 127





謄錄餘錄後編卷第三十三

庶士以下之上

淺草文庫

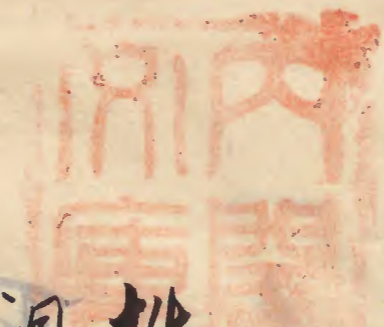
御實紀調所



無出之六行

無出之六行

2021



覺

拙者先祖甲州武門之者言由之元公曾
祖父曾雄又公為本國生因甲斐武田
信玄より勝頼と奉公候然也天正十七
年年甲州没落以後折井市迄迄奉公
之斗と人言白出上意候也
武門之者元一同

権現様上は白出上七御甲州所迄及
以遊之長相續と相列小糸家迄對

不持仕公關東。以湯入公之初也。知以
其不重也。而以終也。其子。其子。其子。其子。
助教及之。合或。教所。家府。不。以。家。
子。成。湯。及。後。能。勤。者。上。公。身。法。及。
其。湯。救。免。於。上。總。國。者。至。清。白。而。
大。指。之。不。以。成。下。以。指。重。作。大。學。物。
九。十。三。年。以。家。病。北。仕。私。又。合。部。以。其。
治。武。山。知。以。以。作。身。以。
一。白。德。院。極。上。又。合。部。是。所。清。其。身。上。古。後。

大坂支那陣本因依後。與德組。武川
者。及。一。同。湯。供。仕。相。勤。山。清。瑞。陣。
已。後。果。合。之。湯。目。見。以。湯。身。公。仕。長。其。
六。拾。之。年。以。家。亥。年。後。河。大。網。之。後。
其。身。附。以。後。河。為。去。身。六。拾。或。年。以。
前。申。年。浪。入。仕。將。登。年。酉。年。後。
大。獻。院。極。清。杖。持。方。浪。燭。仕。仕。在。公。身。
甲。午。乙。未。己。未。和。卯。年。由。湯。化。其。身。
巨。海。右。之。以。知。以。百。五。拾。石。不。重。而。天。守。

古書に作年四十二年以前に子父
太郎は為病北仕跡武私洋領仕年
三年に天守出番相勤り
沖代に先祖又治世を上下に助目右
之通に口之在り

一色公家系譜

天和元年正月廿七日泉守筆

松平徳友以後

松浦内務乞取
内務出將乞取
長坂乞取

のし 委内書年号
是し下し

色度了紙のしを家

中人教束百連甲府

差込是し改年書年号

平定七助と陸合
收揚等次中河口海鹿
又新府と、和板町
了れし板町と行要
ふりて此の山と海

五月十三日 康清判

種取常陸守

より取大守御

今度刈坂は
那月は一揆
至東部路
至各年合
大村三右衛門
沙堂進出討
捕り也之
浜之園新港
板池之

物又色淡
車年吳侯
時廿一
故表軍勢
万余涉
統其國
在古以
少也

之之之之

六月五日

皇國大學
梅馬方人教

去田久之郎、大嶋新左衛門春田
太郎、山岸左衛門、又、大久保
援、平、た、と、仕、合、久、物、
中、事、了、七、不、就、史、
檢、現、標、者、上、使、大、久、保、左、衛、門、
平、井、久、物、下、田、拾、二、歳、方、病、死、
仕、

一 父

平井久物
生國上野

平井久物

松平左衛門、後、少、平、井、
久、物、平、井、久、物、
平、井、久、物、

先年元和八年、國年、松平總督、西、
湯、歩、以、在、出、之、後、路、有、助、大、
改、作、有、所、組、与、方、之、自、廣、本、以、
仕、治、隱、者、病、死、仕、

一

高百儀、之、持、物、

中國參州、
生國武列、
流、由、目、村、

松山、久、物、

東、後、母、方、之、後、中、松、山、傳、主、清、長、
子、之、在、成、傳、主、清、長、柳、原、大、膳、組、
以、步、以、組、以、收、仕、公、二、十、七、子、以、

高元正則跡目某日 作才十二年
心前世之表大之清書改以作才
三年以前戊午年從出目村は 作才
復也

天和四年子亥

大治頃之月之百貫より
今度も命より天和正
及是求以然と云はれ

古者良位拾貫又東条
之五拾貫之合百貫
及是之合然也
東之河原若苗之儀
少人教之もて之と
働作之もて大治之時
敵味方之申之と上
了今之河原

永禄七年甲子
七月廿四日
家康御到

周防守

大橋領之事
山門
共此大沼飲
押切程中山所求
商之候之者
出言
深之古所知行也

和泉不務一
海地之儀
目之矣
家
外五拾貫
之拾貫
之百貫
共
大治穿人
之車
之方
異見
之

知りて候しお爲
了迄て候し候

愚考

有旨之兼沖判

松久

賞

一祖文

甲斐守之平

控規様 沖奉云 關東御陣
大坂夏冬両度 御陣 御儀

pp

一冬大坂御陣 河内國道兩寺

かぞへし 甲斐守之平 御儀
才甲斐守之平 御儀
御儀

一右同法陣 大坂御儀

河内中 御儀

一 清和年中上清上院の事也
 夏大坂法陣の初に京師高田郡
 安老宗高の子の企謀叛京中燒拂
 下の方之平取出板倉伊賀守の
 致意の上の儀後逆の者法宗法
 宗大勢の爲に作し事
 一 清和陣以存 檢現標尾浪薩摩
 守秋の事有る薩摩守秋也逝云
 尾浪大綱云秋法代の事有る云

一 沙汰取らる沙眼の上浪人仕る病死
 仕事

一 父 甲斐公清方史

一 大猷院極法歩の事 拾之年 山和
 神尾之内組の事 拾之年
 右勤之儀 拾之年 奥大之清道式
 拾之年 右勤の旨 拾之年
 右勤の旨 拾之年 右勤の旨
 一 父 源武敏の事 拾之年 以和

表大之清尚也 伊予公之

子二月

國朝 國朝

甲斐公之年

源平之亂也

留以少云結友

是

一曾祖又長坂源六郎一三別長坂下

中不領比仕伐之有去公同國之務
之城之給本日向古近而後之其
當分旗卜之有至公源六年仰
後

檢現様所存之遊は正公源六郎後

大矢車仕公と清履次と遊別の

ついで御腰物美許矣致洋飲其下

檢現様は御車公結

一毛取信玄公と清履次と遊別之格

由事より右に由使に助に作事
台徳院崇徳院保御自筆に清書者
之如し上意に致し若由使に何んか
中より腹よりさあつり清書と腹中
入る如き人んせいの極に仕くと
は作事右に清書持系に紙系城
中江戸町に中宿とまはるに
文之ん仕潮買人、まらぬ城中に
姫君様と有る右に清書と有る

少延事、清取、右向松浦守長
おまかりん、右延事、右守長、右
紙系、右紙系、右紙系、右紙系、
清儀、右清儀、右清儀、右清儀、
相成、右相成、右相成、右相成、
上意、右清儀、右清儀、右清儀、
清儀、右清儀、右清儀、右清儀、
不、右清儀、右清儀、右清儀、
大拾、右清儀、右清儀、右清儀、

大猷院極天樹院極上 以爲身時斗
之間涉者以 作身 天樹院極下 涉者
公武拾七年相勳之 以爲身免或 拾年
已前病死往 右之通大切以 後相勳
後天樹院極上 聞及 公身也 西去 矣
其 甲府極出家老中飯坊以 杖也
新見備中也 以以 作也 身私 是之 月
治云 湯後 小十 人終 以自 由不 以終 或之
拙者之 以以 作身 身時 斗之 間涉 者拾

年相 勳下 天樹院極下 題去 心
後拾九年以 本在 而守 居中 出龍
身也 作身 身也 拾年 以以 不表
火者 以以 作身 身也 拾年 以以 不表
國身 以以 作身 身也 拾年 以以 不表

天和四年子 月宮 川源 由

[Faint bleed-through text from the reverse side of the page]

賞

八王子流

足利平氏流

一 乙事大前丸造 俄先祖之体令以之
者信玄家今夜市之組下之其
勝教没落之者乙骨令之其
天正十年

權現様 甲州 湯村 今村 湯田 長上
御史 甲州 塚河村 乙事 拾遺文

乙事 大前丸造 湯田 長上 御史 乙事
乙事 大前丸造 湯田 長上 御史 乙事

一 天正十七年 乙事 湯田 長上 御史

乙事 大前丸造 湯田 長上 御史 乙事

乙事 大前丸造 湯田 長上 御史 乙事

乙事 大前丸造 湯田 長上 御史 乙事

乙事 大前丸造 湯田 長上 御史 乙事

乙事 大前丸造 湯田 長上 御史 乙事

一 天正十八年 乙事 湯田 長上 御史

之時公太師在焉中國書院清心山行紙
不月公身大久保七郎在焉方公死御
之紙太師在焉後切、御尋迹進上
氣色女也能少汁紙一、方
上意以之元山、事分、後、山、仕、好、三、
辛卯年、極月廿八日、當、清、比、上、在、紙、
同、才、九、日、清、自、見、仕、元、在、為、出、使、持、
米、六、拾、俵、洋、紙、仕、元、在、事、在、紙、
之、紙、上、意、是、不、事、太、師、在、焉、在、紙、

次金浦武加八王子奉札山、別
後、比、与、原、在、洋、領、仕、元、在、後、了、今、
不、持、仕、元、在、

子二月十日
是上元

一私祖之事命為先祖神名、

後

天正七年己丑年

十一月廿三日

伊予熊野守

宗廟之祭也

賞

伊予守伊予守

一 玄祖又大隊兵有處所使公是初奔命
而其在天正十三年、志田安房守此處
討之在八月廿日於信州有子表

玄祖之合後

檢現掃部藏此項載信天下出之既

好因有能理也、在入此所治信也

連之御以与之、此之為扶助也

善、以入重公、因以侵病氣及毒

台德院掃部、因有之、校也、

上、因以、此、此、者、也、

上、意、也、此、妙、業、也、載、信、也、

一 曾祖又大隊兵有處所、伊予守伊予守

一 養丸事下改嫡子兵左之 改式儀
次男と百連忌部大儀方より余上
右之御感状と次男大塚助右衛門
持仕具と忌部内膳正右と兵左と則
私事仰文より之也
一 私儀玄祖又云左馬下方付嫡子より方
之所存と相勅より之也

子二月

養丸及古丸子教熟
合之事より之也
此令之也
も心休めや汗了励
成功之也

天正十三年
八月廿六日家康御判

大塚兵左衛門

光

場田守正軍記方卷四七ノ末

一 右曾祖父 本國土國參劔 右田助兵衛
前柳本小左衛門 御代々仕立正士
甲申年小牧陣七ノ年 御合戦出陣
敵軍之右友田助兵衛ノ人ニ攻められ掛
搦留り以年敵志ニシテ 御代々仕立
用り備と云云 上ノ御代々
権現様為沙後美水樂之昔ノ人ノ載

右ノ後曾祖父柳本小左衛門 宅ノ為知テ
申シ奉ルニシテ

子二月

右田七郎云云

口上書

由此可云云

一 私先祖由比良兵衛 天正十一年申
権現様ノ御代々仕立中 柳本小左衛門

清和仍洋領仕女老女帝嫡子由比氏
台德院極清代大姫之孫也為附
加列 上紙寬永五戊辰年病北以藏
右清旗本嫡子由比平氣清洋領仕女平氣
孫職嫡子由比長氣清洋領仕女別出代
官は作也

一私义由比店長也 志民訪事由比也之清
将言由比也之長高己酉年
台德院極清代出也之由比人具

忠三帝後總入大改清陳之別後河國
後居也也
江麻より孫外也清也之清也清也清也
山老ハ由比大之下者由比也之由比也
中老茂由事一有有也也清也清也
人三也山也清也清也清也清也清也清也
先途討時也一命と有り一と改
清也也清也清也清也清也清也清也清也
清也也清也清也清也清也清也清也清也
清也也清也清也清也清也清也清也清也
清也也清也清也清也清也清也清也清也

河大以村本海身
其之永水在山、幸身
と家公在、東中
河原の入とて也

卯日吉百歳康

羽田長乃

賞

大塩伊次

私曾祖父大塩波右衛門今川義之家系
之末系と義我之流云、以松平早為
印目橙右衛門尾傳右衛門八比三人流
五持之、橙現振、石、石上箱根
山中陣陣之役是之幼年、中者得
取、之初波右衛門弓矢切折、右、働、
上、陣

控規極上御見仕為 涉獲大御弓
洋領仕皇別之請之 示示源中中本
知行事重山由之在下組之 示示源中
波島為就之上總女極上 示出大坂御陣
之阿之志紙後拍海之 御城涉為信
上總女極上逝去後波島為就信
尾州之救多之在尾後大納云極
之出別曾孫大垣助為馬 中中
中納言極上在尾山右之 御弓助為馬

所於唯今不指仕公以之

子二月九日

没采肥者方

大垣伊美

加美治云

一控規極上御見仕為 涉獲大御弓
與涉對陣 示示源中中本
下中 示示源中 示示源中 示示源中

河下之為清味方之信方市山
曾祖父加賀美右衛門尉平右衛門
以信上之信右女入連判
一通之相後小其信新府之井伊云
友之次之信而目見清米平下
將元年後府之信右而清米平下
支通之今亦指信右

一祖父加賀美右衛門尉之信平右衛門尉
清米平下之信右而清米平下

平右衛門尉之信右而清米平下
場之

台德院様上御目見信清河榮藤山
之出供仕公

一駿河大納言様上甲斐守之信右而清米平下
平右衛門尉之信右而清米平下
後河原守之信右而清米平下
友之信右而清米平下
清米平下

清所治中上公如：清上治所治治也
事：一先先先先先先先先先先先先
上意之由牧野月西乃乃乃乃乃乃乃乃
以以之故云他乃乃乃乃乃乃乃乃乃乃
一五作身刻絶之入道也乃乃乃乃乃乃
清来平之治所治之治乃乃乃乃乃乃乃
意公乃乃乃乃乃乃乃乃乃乃乃乃乃乃
病北仕公刻义治云来牧也他彼乃乃
坂尸三十席友之扣勤乃乃乃乃乃乃

正月廿五日

前田権統乃乃乃
加賀史治云来

甲別長并月拾四貫文
猪井月内守領五七貫文
中尾内尾貫文就旧日乃乃乃乃
右乃乃乃乃乃乃乃乃乃乃乃乃乃乃
不乃乃乃乃乃乃乃乃乃乃乃乃乃乃

天正十年 所奉

七月七日

井伊云

加賀

甲州特野門内光助守分
七貫文長井内拾貫文
田内六貫文 中尾内三貫文
之貫文棟子三貫文
右此取不可見お事

天正十年

三月八日

御奉

加賀

賞

一曾祖父甲河深之屋武田信玄
在公仕勝頼没后以故甲州河内
在公所 天正十年
按現據甲州下為遊御入國甲州士

新石部河之原高城口前田村之
之拾九貫文之所流波知所不並御衆
項戴仕公之原濃初去久御陣之長
一甲別士井河約後子之屬歟
上之志才相働也先早河津爲馬服
又市支人之負長生也

檢現極是者遊御通津守之上津喜
自市下就津業以載仕公也傳公也
治陳侍從傳公御勝利之長也

其流侍從津守人其爲屬公別孫也
儀茂之爲屬江州亮根也其紙款
波比病死仕公

一甲別於信玄働之儀名他家之儀身
也其爲書記不中

一祖父濃之清儀幼少年甲別之張也
浦三之妻亮根也治和果公濃之妻
病年三之亮根也其年不長成卒
人三之病死仕公

一又江家集為軍人自九年以來病死
石之通沙在江之西為江家集
津米平抄名不指仕公了

天和四年正月

早河園吉

中山御解由組方

小條安房守

鈴木重定

曾根又政本自江為之冬列

大男百多此可式拾貫之不領此仕
在公

檢現樣沙時分沙味方系領此仕
其下重而書頂載仕公江九的曆三年
類之燒失仕公此之江本云庫氏中
者以此仕入之有云庫氏江家之選
高野山江也了公此之一族枚多之
退公時分江為御前軍人仕祖父
若大吏儀之上總女也之江之上總女也

没病之在宰人信地度活曰彈正喬
子以名德傳後乃有公信版

台德院極是 上聞以名德乃活存記

者之公石先祖入直之極也

上意深正組之与力入之百石之公

之後胡念石見之組之正成若大史病

死仕也

大猷院極是 上聞子之公之極也

下中之也 上意世將首德乃成并任

掃部以方奉公仕在在以之掃部以

石見之組入直之也乃穿數之成之

亦目通也相借以初以中根之成之

亦尋若若史也世將之也也

上聞以心之上之意又之若故若史之

只今若若史之之代与力之也也

仕也

一 亦感状御書頂戴仕也右在外私

組并石仕之也乃成之也

子正月

小條安房守

是

一先祖大友保新八年忠後

廣忠公勢州 奉入公良林

受助八國甚六郎成源又新八年大原

左近右衛門新八年又上法感快系

洋續後日又新八年百貫之比洋依

供

右之清感快林信濃守方出府公系

心成之熱能家大友保新八年方上之度

書上中

右新八年二男

一曾祖父 大友保新八年忠政

天文五年於之加一向宗企一揆

權現様水野下野子宗系法同公和同

法成之刻後敵働下海切之家

作忠政系試高敵敵軍

檢現様印自身浪切之稅二地改令実
給馬依逸拘逐地石門新九節近家京
計時支討取忠政討敵時家底一檢及
扱之經也又初八節中より忠政敵陣
一健扱之存子実相決
檢現様中上政平均具為法復美
不領之拾貫又地及洋領天正二年
檢現様新遠劫法備込江後敵首身
殊御跡与討敵家底同十子駿州

久能之為河城代は同十八年六十
三歳病死

天和四年
子二月
大久保角重馬正

是
子石
津院清水神皇入道
母方祖父
築田平七郎

平七郎一子

同 檢三郎

於大坂陣卯月七日父子討死
仕

台德院様湯端陣已存平七郎
多拖由守と愛田男子と才娘才
以由在 上園山平七郎知千石
父是戰功より御褒美熱領娘
下迄より古久永源之流織平七郎

姉御身より内度公同流及娘と
育之旨は 作中娘女出に及源
と方竹内公流妻女才山八郎
去六十年以前病死仕公流
八郎遺一子馬山才山知少
源公流才山存千石知少
公儀上流上中山死後母世將
育之仕棟茂才山才山流光中
才山流光中流光中

無此度山房二十一年以前

大猷院椽麻布筋ハ河成之別稱

河成治中上下河駕卷之四ハ進

上院山余後之上久永源之清ハ作付志

之方組竹内八重ハ後家後之古葉田

平七帝娘之後ハ於大坂表見討北信

為湯後之先師付ハ名之先師後娘

之上下並之山成共之山成共之山成共

陳田平七帝同控之師ハ鐵功平私又

竹内八重ハ相果山成及知少ハ之知人

後家母子ハ知少ハ之先師古田津井雅喪

古田井大炊ハ之先祖又竹内八重

之配友松平大陽ハ之先師

之作後知行武百石母子ハ好成仕

之山成之先師古田永源之清ハ方入

重ハ今組竹内八重ハ今組清政

之後身ハ右ハ通書竹内上下ハ可成

之柳上作ハ之山成也

天和四年二月

皇朝高祖

松浦高祖

是

太田式部

母方

朝夷法

祖父 佛書院 著 崇 年 皇 祖 藤 田 平 七 郎
於 大 坂 御 陣 五 月 七 日 將 檢 三 郎 次 子 元

討 北 仕 公 平 七 郎 儀 外 男 子 皇 祖 藤 田
三 人 之 由 也 上 聞 於 鐵 場 又 子
右 果 公 為 湯 後 矣 中 右 右 右 娘 在
不 在 十 七 年 飯 取 勢 仕 子 在 上 子
大 多 之 湯 知 如 女 子 身 分 之 湯 領 儀 成
少 中 之 身 分 儀 儀 指 命 公 跡 武 絶 公
母 方 之 祖 父 之 儀 之 皇 祖 以 後 十 七 年
紫 衣 之 湯 之 儀 方 之 湯 所 儀 上 去
身 指 上 公 儀 上

子育

卷

一祖文朝夷法太史倭胡夷市平牙与
出座以市平倭

台德院極淨代刻大德院前古以
后 伯牙回心法法就遊不市平牙
之後以是法以牙法太史并淨也

法法法法法法法法法法法法法法法法

台德院極淨代初古方石石出地地方

武百人洋領仕久永源之法友出組

二十三年法法法法法法法法法法法法

勤中五十年以前德右仕二十中

已系病北未

父初美原法法法法法法法法法法法法法法法法

母方祖父築四年七市倭法法法法法法

洋領仕淨書院法法法法法法法法法法法法

友法祖古大改淨陣之刻之月七日

世將橙之節、父有之、討北結平七、
 外、男子、善由、疾娘、之、人、之、死、以、為、是、
 上、聞、津、奉、公、之、相、果、以、者、之、後、之、
 以、自、之、下、之、命、也、作、出、千、石、之、
 以、十、箇、年、之、余、之、人、之、娘、之、波、相、願、
 一、十八、年、之、初、之、大、清、沙、波、後、之、
 別、私、後、因、疾、之、之、之、之、之、之、

一、百、抱、當、年、之、十八、子、津、也、也、
 一、父、方、母、方、有、之、物、目、之、者、也、也、
 一、之、加、津、意、悲、之、也、也、也、也、也、
 一、仕、之、也、也、也、也、也、也、也、也、也、

卯月日
 朝夷法入史

花房外記

御朱印頂戴仕合宛

一 天正十年七月甲州新府之御城

拾現様御馬之為立

一 小條氏在甲辰逸見另三三在陣

右之在

拾現様御馬之為立

武田家之者在在之御城之在

者人之御城之御朱印之在

拾現様御馬之為立

祖父下條氏初之在九条之御城之在
親之御城之在
中身御城之在

一 同年十月甲州御城之御城之在

御城之御朱印頂戴仕合宛

御城之御朱印頂戴仕合宛

御城之御朱印頂戴仕合宛

御城之御朱印頂戴仕合宛

天和四年子月 平位治丸夷
甲州小曲之郷百拾之貫公百又
系吏九或人同不棟可之召免符
以尾分百指之貫文河系治之月
堰之管以貫文河系公事治七貫文
河内意忍寺分拾貫三百又治河
下百分六貫七百又治之系之月恩
美門庭棟別竹木免符河系部

以皮在之被官未之事一
右和願之抄送之世也作
天和十年

公西保八部

三月九日

御朱印

高木九郎

下系民被治力

甲州小曲又拾之貫

以百又同吏九或人

河内拾貫二百八
善尾慈恩寺分
拾六貫文河内郡
八貫文治口下才
分六貫七可文御藏
公車錢七貫文治
上桑内田屋兼門
在發行本徳及

免珠免珠河内
納付友系被友木
車
右为中領之因云
少之弓少下之如也
以河内河内存忠
信之信也

本五通
七

天正十年

十月六日

御朱印

下条氏被仰

是

名及

一高祖义

少室尔

三九節 伊与

長隆

家康公様奉属

伊与下有軍功

御書

名及

一曾祖义

少室尔

三九節 伊与

吉次

家康公様奉属

伊与下有軍功

大山、永禄七年、少室尔一族、

為指、伊与、伊使、又、之、志、

年、三月、廿、日、武田信玄、下、

遠、易、之、天、神、之、城、之、旨、少、室、尔、氏、部、

少、補、員、賴、家、其、相、回、又、云、求、伴、此、

純室中後少佐天中傳石原

治元光輝

天和甲子子育 小笠原源亮

源亮書下山時分て後承傳公是

一遠馬佐隊之小笠原八郎長平

一中有以同名新九郎力子列之永源

十二年正月奉屬

家康公様 御幕下有軍忠同年

中野於遠列之天神城之元飛

武年三月廿七日武田信玄可正責

高天神之城之由小笠原氏於少輔

貞頼家東田又云清伴野治為

源進時源書

小笠原八郎長平

近頃之世、武田政事用事
之、申故比先帝承承承
須進之御筆披見之、方是
家来之妻子女例、行身並
軍法志、如、勿備兵糧、
帥、以之、居、安、以、武、田、軍、法、
兵、糧、之、申、也、

五月十日 御名系御判

小室京民教補色
曰 左衛門右
曰 伊左衛門
曰 左衛門右

右旗下
右衛門右

止、明、後、日、名、并、領、右、
之、名、白、書、之、也、

之

檢現様大和路御通之御先祖
吉門首之清國主馬助同次
御忠名上之次

一天正十年六月 檢現様堤津
御遊具之別信長公清生害故立
歸動之儀大和路之東國御高
之御忠名上之次

在之仕之有 御使之御忠名上之次
中上則大和國御路之御忠名上之次
同嫡子次之御忠名上之次
向之吉門首之御忠名上之次
根之吉門首之御忠名上之次
仕長尾村於八幡山之吉門首之御忠名上之次
登之御忠名上之次
御馬之御忠名上之次
仕之御忠名上之次

権現様ヲ奉養ト教百人ヲ僧ニ遣致シ
出向其時吉川父子源太ヲ昂時遣
時ニ遣教ハ得ル也ト云々未モ存
八本トナシト立帰史ヲ脇道ヲ好ム
因ニ世時武田穴山殿ハ少シ御跡尾従
之如穴山殿忽源太討玉ト云
権現様ハ甚恙ヲ見示也在送ハ以テ
伊賀ハ元在附依テ吉川父子ハ亦
皇賞之 上意ヲ御長ハ洋願美云々

源太ヲ追拂之有柏ノ木ヲ纏、持也大刹
以ハ依白柏ノ木ヲ家ニ致シ、致シ、就
上意今ニ至リ、柏ノ折枝ヲ致シ、往來ハ
吉川父子ニ見示ヨリ、在御京源太
権現様ヲ奉養ト企致シ、玄蕃以テ古
以テ云々蕃教。則ニ至リ、物ハ在御京源
源太ヲ討取ル也、不知依テ在御父子
石京ハ地ニ所時、討取ル也、吉川村
京ハ助トナシ、源太カ首ヲ持也、伊賀國

於今海村
橙現樣
斜
右之銀女
傳以

天和甲子二月

吉川七郎

伏野内

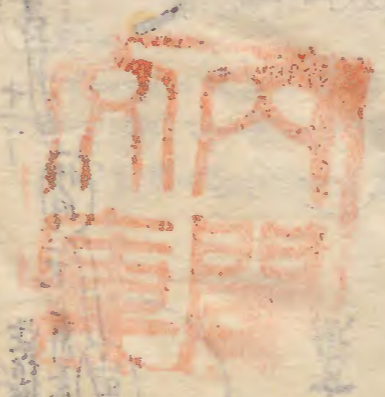


繪圖一枚

530

Handwritten text at the top of the right page, possibly a title or header.

Main body of handwritten text on the right page, arranged in vertical columns.



Handwritten text at the bottom of the right page, possibly a signature or date.

