

明月記

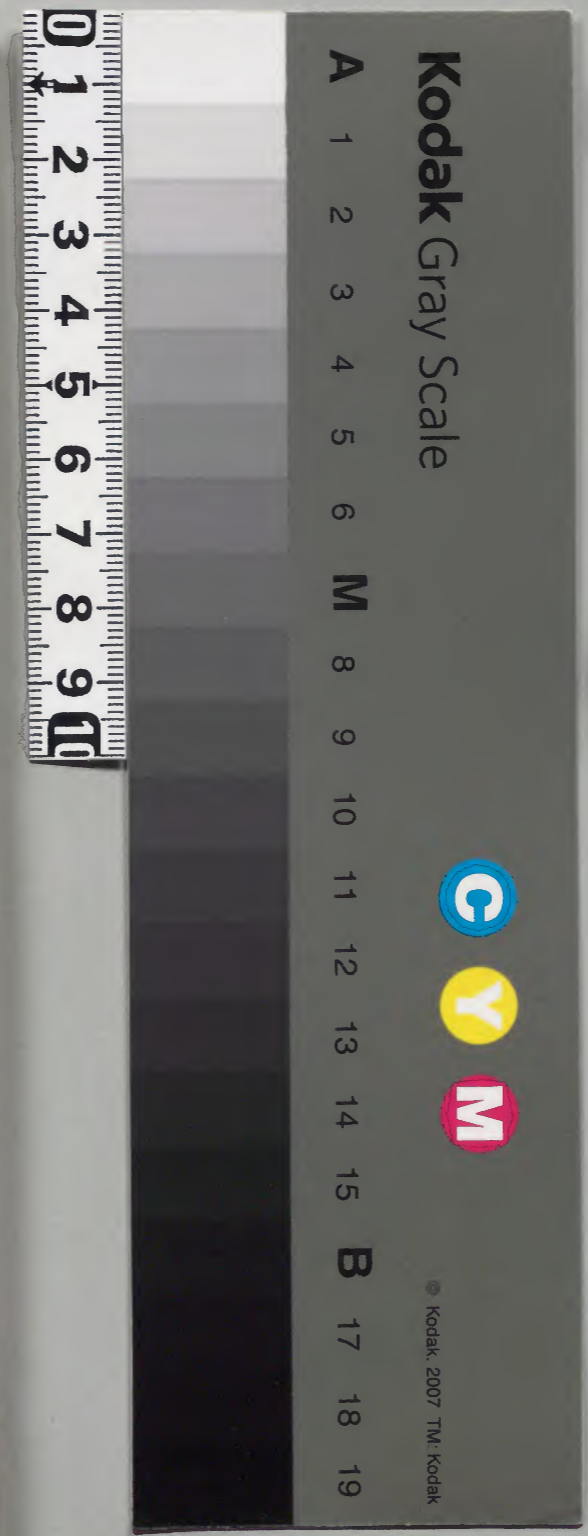
嘉禄元年

零本

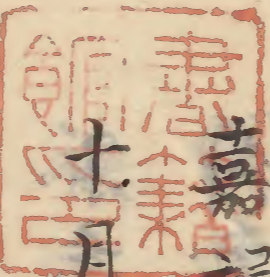
和書門			
一	五	六	一
七	八	四	類
七	四	冊	架

庫文閣内		和書
一	五	六
七	八	四
七	四	冊
三	〇	架

内閣文庫		
番號	和	15614 ²
冊數		7 (5)
函號	161	132



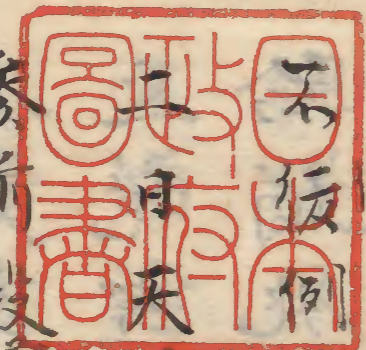
嘉祿元年



漢草文庫

十一月大

六日戊子凶會遠天非晴今日初沐浴咳猶



參前殿將殿見參相國參申時許見參仰大

云坂本今病危急後讓天王寺於妙香院

之由申給其夜又被付相國中云今年此夏殊

驚思給年來所立給之心操至于最後變改
欲候雜有其望誰人符之哉有可此夏者月
來無為之時急可申給先度依病解送世間
之竟望是纒頭依難成敗被返授其時請禮
給猶兆賢廉之道理今至于臨終之病被申
此夏只為招人謗也可悲夏歛臨秉烛程叅
亦亭又被示此夏彼存知同予案頻雜被示
付我此夏不可口入者尤可然由答申云云

閏東今年十二月必可有御元服之由二品
被示置幕下為加冠下向歛當時難以披露
中將必可相伴理髮者供奉不及是非由申
但是又逢夕良昇辛一期赴遼遠之路一條
又前途妨歛於今者其身夏老而非可口
入夏亥時許歸席
三日一天晴入夜時雨間降入夜中將來十
一月八日行幸以前可有除目云云

四日今朝天陰未後天晴巳時許行云只中
今泰一條殿御產御氣云有長朝臣又告送
馳奏當時殊莫不御云陰陽師一人奉仕
御後獲身猶非火急躰午時以後召諸壇
阿闍梨陰陽師五人列座二棟東臺侍自立
幕戶伎侍從五人取大麻自小間幕戶傳
加房東南阿闍梨率伴僧各加持五壇中壇
僧正御房三井良雲山巖海東成源山行

兼醍醐金剛愛染王真惠法印斗賢海法
印石泰於宿所上乘院又修給云不云
定納言大藏卿三位親房朝臣信定朝臣
入道墨染衣袴木往反未時許平安成了今一夏
又不經幾程諸人悅喜予自西江着當下立
親尊法眼在此边小時入道亦云殊以無為
唯君每夏相應云此後送出長朝臣參
入先是以云說聞及七條院大泰夜前群

盜散云云予問此吏只今參彼御來退

出也吏已一定不及祕藏六十人許乱入大

者三四人未之法不足云吏欲滅武仲不

能盜且关清別當家行以任劄言十日可

乃清之由申清被任之後無解送之詞近日

解大理一職不罷以家定可任中將由申將

陸嘲呼給云云衛府替三人散三位解一職

之餘可然哉云云親長範浦申藏人頭云云

去比程文罷番長以久負久清被替云云久

負教刻在中門予送出之間被召迴西方可

引御馬云云不見其吏早出

五日霜凝天晴夕陰入夜雨降午時許參

七條院聚洛院僧正被參云云女房被出逢

怖畏急難之後渡御他所之儀各雜庶幾品

是存今明之罪科也付怖恐者耻之由被仰

無其儀之由陳之御氣色之趣尤可然之由

申之送出參御室得法眼被仰御歸之由依
無心送出

六日自夜甚雨已後御休未時天晴今日

宣秋門院御懺法結願雖無催可推參依

甚雨止了未斜着直衣

平箱參彼院女房也

被出逢今日非結願九月小之時七日結願

也明日無人猶攝參哉者老耄惘然忘却由

由之送出之門昏黑宿入道冷泉中將生云

談一昨日御產氣氣莫外物忌如先有御

絕入之氣仍大臣殿參入給了大將不可混

合由依今明被坐庭上一時許因章之後無

為僧正出給了其後無前御莫云々早出之

懈急款昨日又參小山幕下被居士云々所望

莫以書札被付盛兼朝臣又以女院御書被

申由宣旨局返莫御產之中間到來旁雖丁

寧範補懇望云々定被補款岡白家近習不

有畫劄又今年閏東御元服復一定云
幕下為加冠可被下向衣條一定欵如當時者
理髮被以欵極遠路為人難堪嘆欵此
更又及風吹者弥職更慈仁不相應更欵甚
以不使
七日天晴未一點黍宜秋門院內府烏帽
出逢給中議之間左大辨參入之頭弁又參
相府入御之後大弁豈言談平座通方保平

賴資盛兼朝臣親長範浦為經參三獻不召
侍從云之列見親長賴隆宗明兵申久之良
久僧參不被始予大弁着座被出散花之間
中納言定參着頭弁又來加職法之間頭送
出了更祀凡布施更如例長清陰範重長時
經資季朝臣已下也陳昏送出猶宿冷泉沐浴
八日霜如雪天無雲天曙歸戶經國宿祿
未談今日嵯峨聖覺法印說法為聽聞指白

云々昨今大理前大納言實音信櫛風流云々

仰出支預權門消息心中極冷然時

九日天晴已後陰申晴晴東石藏進愚札

之次被仰云名字香隆寺僧正寬空相似云

仍改之慈觀來下日為受戒密之可向南京

之由看御合明猷僧都之談之間肥前實清

朝臣來臨相共言談志深庄禪尼下向間沙

汰亦辨說舌端更非恒矩之而之如無莫一

人少之甚無益僧都弟子禪師為下向之前

錄尤可被沙由示了五人共雜信其陳狀不

聞不思儀云々

十日丁酉天晴辰時許出京向嵯峨先入

東小房謁人之問此善莫之儀先度莫願主

念佛房勸進以結緣不出物造阿彌陀堂了

又為造舍堂今度始之聖法予說法無障者始終者

指障者其日云慶忠能云已下讀誦又寺僧

可請他人

書寫之一字三禮之行云云以五種行以結錄
衆會之力可迴向食堂仍各同心集會云云
聽聞局一間別鵝眼二貫甯牙三斗袖五并
云云道俗男女馳走但導師孫讀法局無
此課彼云云但從寮房云為知音人聽聞
別請受禮堂西間懸簾入其所可聽聞者次
入中院休息中將朱西時許以集會鐘入聽
聞所今日導師京有請用夏及晚景云云入

西門

着符衣

昇西階入其所

南牙二間格

女房

回寄車在在所懸几帳惟說法或淚次懺法

寺僧亦并客僧讀之曉又一座了讀經

皆聽少月前歸宿所

十一日天晴昨日無假日香仍不擇日次

凶今朝奉法輪車渡川左在所坂猶如攀雲

嶺昂歸宿所今日說法早速云云未時以鐘

如昨日入簾中女房又來說法信解品竟了

能言又讀經後各送下懺法可休息之間中

將入道被來談亥時許歸京苗守者告之

昨日午時於川合私小邊祢直資賴宮迴

間着坐法師墨深奔向拔刀廿間自田口意者亦五六人車出

殺害不從氏人亦各锥相從一人無相對者

東西逃奔任意殺害相共東方奔去向今道

方無為逃去了云是又勝亥欵長曆以此

上私神主夜中被殺害於白晝者未也及亥欵

十二日天晴未時許又參聽守所先是禮

臨言藥草喻品說法了讀經不及須臾各送

下東小房高主招引廿女房被參法論日入

以後歸來相共歸京於西大宮邊臨昏乘月

歸祢直資賴夜前葬送船置方云其仇更不

只推量許大略不疑在兄牙云前祢直入

道權祢直川合祢直亦皆一腹牙資賴一人他腹兄也

有其疑云、細川人夫召上送二條綱言許

九条殿掃除
料也

十三日朝雲四塞寒雨漸停終日濛濛青侍

木三推祢亘資通可私弱由被仰下松

十四日曉雨止朝天晴自昨日頗有雜

今日付麻角臨昏心寐房來見不可有大度

麻角亘由示

十五日天晴巳時陰午後雨間降夕陽晴

教雅小將以使者尋別當五節方扇二枚

可個送由消息何樣物哉

細面塗雲母 ニクニカキノ 書繪 遠山野之体

と云 カヲラ又ル 金銅蚊目以村濃 若青白 糸貫糸

未結垂物也者入夜右武衛被送淡是支社

行幸供奉莫亦也裝束只例打下襲表袴可

着如何者何莫在哉由答申去十三日支社

行莫取始源大納言 上卿 着之問又以絶入

如放生會之問官廳東門寄車解載去之就

賄賂撰神罰上那初度行幸極以不忠莫歛
恭儀未定云云一度不被仰是又不思儀

歛

十六日霜凝天晴寒氣入骨雜熱頗發膿

汁出猶不平愈入間遠路乘車有煩仍

若參仕者雜熱所勞加療治之由可披露

由示送中將許返莫云風病脈病更發不能

參仕云云夜前寒夜宇活鋼代乘船云云其

病道理云令然歛不足云父子領狀不乘可

為中後之狂莫不願後日增否當時之取息

定立日入之程着直衣也門已及暗參着殿下

御此間自七條殿密渡御云秀門信盛

御車未引之間也入御了參上整穩居障子

上行步進送不叶其人直衣親尊僧

御在此間時雨忽降信盛云中將可御車云

忽不勞云仍資季朝臣可付云思極以痛

良久立大將殿御宗先令宗內又有警蹕焉

內府其後以金吾左公卿座又良久長季卿

來帶加此座云先系此御宗姬君互令渡給

為寄御車系七條殿御共歸空但殿下御三

車令門外給云此間名同夏具否于信盛

答云可奉夏牛夏秋用大將殿御隨身下萬

而依少年者難可一座行弘子兼座子可奉由被行

最未申云未看河隨役者未云人上萬可隨

者一二可奉欲上云未勤仕如何云大畧

弘子此夏強申仍申下御新仰猶可令奉嫌行

云、依如此夏遲云、定高卿又加座今

夜夏御車內者羊出車殿上人車為家朝臣

欲長清朝臣付御車賀季朝臣松明欲信盛

引導陰陽師又於入御云不曰引導云次付

脂燭可入簾中水兼安無水火童夏可有云

此亦皆有入御之後吉出可供五菓約五御

供內有御車云雖有夫妻子息後後五幕必
一人供之不可有兩方云以此說申殿
下停云行幸時供天子又供后宮全不可限
一人尤可供兩方者說云有其步御車供奉
人及又殿上人前行公卿扈從一說殿上人
公卿前行一說今夜被用院司四位前行公
卿殿上人扈從御後之說三說皆有良久
後內有出給三人御坐座上信盛後日時入

引禮紙開見卷之入之返給奉東西妻戶妾
之返給直下又經程進申出御油四人下立
入中列立西北上信盛進御篇下伺申歸出門
石陰陽師二入中門自庭昇階中央間
入簾中及同歸出了寄御車好相奉仕給立
屏凡送坐給之後庭公卿蹲居甚難堪之間
出中次於中門外懸御中出御大將殿四也
以下扈從院司前行不委見出門南行新御

不南小路東行深泥入南面東門縱牛亭御

車石冠庭宮亦欽今夜無立門內陰陽師進

作法漸入御車立中門內之間不堪行步予

送出內府入此御不取莫不幾月停牛之

間歸序昨今榭子橋樹造屋簷蒼依霜結也

十七日天晴計無殊莫欽武士多入洛云云

兵部來談之間歎僧都又來臨於日座相渴

各仍夕冥清朝臣來以人詞答存明棟方有

音信莫云或無殊莫欽武士多入洛云云

例大番替料或云二品骨其內又蒼洗遠不

貴人似可有吉莫云兵部云永不可信受

莫也若敢在依有莫煩奉都合午一方之射

之莫欽其間又定有子細不欽方青侍亦

云權祿恒資道已補正私家久出火車可渡

由頭每仰出納云以下下人仰下而子息

男成被語人之疑錄籠不下人二人念一人歸

冬申夏由之間皇來打被門令引文車了其
間件宅有着眠卷者亦奇恠由路人相驚
父被殺害之時眠卷尤大物欵資賴尾籠者
也始終如斯又云北時心只氣社務又云資
賴九日剪實前社一社後榜木翌日有此夏彼罰
多二近日剪社頭舊木殊勝之極在其神
十八日天晴禪苑自播刈掃浴來臨此有歡却志

招僧都旦示合寶清弁說身示此僧都高階
家仲可來住此家由山間示有之懸額狀了
是仙洞之昔堪和奇之由暫有其沙汰者也
奇身之始被石奇後年漸無其沙汰在伊乎
口家近日殊愁在路云
十九日天晴
未後忽陰始雨未時降中將來除目其日未
同推之便相待閱東相固面在瓶栢於今度所望人

殊不固可奏由若然但策輔一定補由在謳
哥云：成長參漢又宣陽門院通姬君家初懇望
在此事由責孫云：但相國奏因孫云：天王
寺別當子可被補二品親王云：由面雖有劫
今明更無義引之氣云：但意兆姬姑陸人
力不及子欽山衆徒日々蜂起被補園塔子
者可燒拂由相錄云：今日幕府姬君行妃
被渡相國洋部東前近其人長政左馬頭隆宣
亭

在共出車二兩中將車矣輕少將陣云：乘
燭之程兵部未臨之次近日從巷說又云：
遠可子不在人足條如何之由予向之答云
推之若其所改替子有之欽雖方角改吉子
難有欽之由推思者愚推頗相叶之又云若
有如然之次者遷又熏疵廢出人云子亦定
来子子也作へき只以目可見予之在間遊
日快然全無人云子定無殊子欽只不連一身

外皆吉幸之充滿歎何足恐哉送歸之後
向有幕下亭面謁移時刻歸序明日仁王舍
一代檢校定通心依五第神子不勤其替河
定仁者此間兩階駕駘二足相具下人亦
進東石翁為東大寺受戒密三旨福報云
今日委况歎子可催次上以由示以於瀾清
者明日可補者
北日自夜甚雨晴雲滿天午刻天漸晴

甲時陽景僅見一代一度仁王舍
家仲未相逢自今夜宿此家
北一日霜凝天晴終日沔寧西時雲慘
風烈嗟峨善子自今日四日尊師參天王
寺所請他講師云傳同昨日仁王舍右大
將^上通方實基隆親執資盛兼次參心已
白川院御所之軒不思議其座狹小為堂臺
子被踏子軒驚目依送心殿早也不見他子

由幕下消息也其次被示送云十三日兩社
行幸行所妃子行程上以從跪走出步近
亦又弛走不見其矣其音二側向毛東河
云三病東門車一出來白衣男乘玫瑰帶裝
束不恠而男捧指云男送送定由辨範輔中
殿下後日參內次詔宣旨局於云依
大袖言上萬光相觸受拜送由存之良
領狀有如此子初渡行李亦有子虞子者定

有誹謗歎內之送河垣由河被石作具矣
云三宣旨此由示具矣克及誓言申無此
由翌日申絕入河全不依道路潤濕衣而着
所朽衣看檄由申云三奏狀稱北香通歎又
具實內之申依有急子脫裝束子既送出之
解不可有誘難子云三天下勝子歎秉燭
向暴風雨降入夜中將來安嘉門院渡御循
明門院御共右車寄三次云三昨日逢盛

兼朝臣不忘往事之由有芳心之詞是皆虛
入道右府又奉宣注於日來不仕者無交牙
披陣自此以後可奉公由申之近日每日出
仕在以此稱兼宣旨由云之家光稱所勞微茲
居有行幸行者是又非置也其時兼義之云
左府以尾張國司為改所為行幸以前可被
補之由示送盛兼朝臣云天王古別多可
主上還被仰方以亦有傾狀氣送於以後禪

陶子息早可被補由被差返事云直家初定
乃思煩者禪陶云子孫小冠者乃代之事聞
入立以此云云事不可寫入云云
北二日朝天晴一昨日天高亦歸淨照房云
夜前深更罷歸腋有雜契事所留下方云云
爾忘徒然之餘有懷熏之心行觀喜光院僧
徒亦成群有遊覽之氣自門前送泰北白川
故院御所町見廻地願之勝縫於以君他

發渭陽之榮還為惹廢之地風流足惜見右
武衛近日新造之屋自八以前歸北三日霜
皚朝雲收申時洛右武衛被來淡八幡行
幸延引來月廿五日云云奉自兩社之召此
日頗覺其謂欬引又定有召故欬入夜
中將來心山不勤愛深王奉造被安置各有
云云次辨家光其陰腫云云
廿四日辛亥朝天陰薇雨馬濛已時洛清徑

心房受例我暫言淡之召信實朝臣來淡
入夜廿房參安嘉門院自一昨日御借明門此
出仕始終更雖不可謂召近日有人由
依類石德之參
廿五日天晴午時兵部來信言淡自然移
漏申時歸長清朝臣遂消息倘時參皮召
召如行旂共人召大略克任送次少追可
送送由召兵部今日雅淡之中雖有益

其身住之下官元年於故殿見額棧下云也
大内以下所清寺額每數被移置予申
云是被寫所亦哉作云是皆法性寺殿
御寺也當時在机柄禪當時許欽元年邦經
以出奉入道殿所被寫也今日予次浩
之伊經傳先祖額亦身全非父相傳定信
置賀茂上御社實為伊行不傳之邦經以
同此為石神生童保於所許欽
非神也只
預置也者
仍

私指之全非法性寺殿御也而依優其家
先祖依此亦授与伊經也入道殿下受不
可持行者又法性寺殿以假名令注於
身六局抄在父口許傳均由稱如此可
亦多同之法性寺殿也後加別マ龍愛是
故入道殿壯年早世之後為忠法字御母
元母波又龍愛之盛連校經先白盡
入為祀之又近習廿七二リハ見此榮色奔系

申此由之百自其老户御覽之時懷抱
之寂中也即白盡被追出之送出彼依此
子行住坐卧不快御采色大略意慕欲還
以御不令以之之荒疏之太子申生言
吊此心欲高力士又其志同欲今日習相
之由欲自瀆予日餘今明旦暮身又有獲
應之詞先年見光親宗行輦茂亦有惡相
有兵刃云相有雅有謀相以由語其意

北六日 天晴霜凝辰時許出蓬門行嵯峨

中將昨日未三未時許向鐘聲入御局

此經同每度着侍忠
青信一人相具侍衣 今日洗法藥玉妙音品法

品拜洗以後退下中將歸京了

北七日 天晴己時鐘鳴今日導師坐京

經中納言十三
年忘日云云 之欲被忘之入為普門陀

羅尼嚴王品被釋了澄実房亦為暫

言談之後退下奈良禪師壇尋來為明日

橫御沙汰作哉之由云。其狀被付定相
語令之由存給狀感兼朝臣近日成業
兼也知耳宣陽院和合之計云。除目行李
以前之由有其因新任人等可有狀法
身不均心闕東御元服身義村士之存旨
於難側量云。可以施給由有豫定之草
是深到好陸之心狀
北九日天晴霜凝夢想給紅後慎思用之也

忌木葉落足菊花悉枯後園今日新大納
言初度作文法云云
定高 輕負 在高 長負
為長 經高 宗房

誦師

廿日 朝天陰辰後雨稠密辰時許兵部
疾又完清朝臣奉以人問答

十一月小
一日 戊午自夜大風朝天晴烈風吹定樹
二 終日不出簾外

二日天晴少將有故朝臣過淡時日被尋
問云其好漸久之乃無隔心乃場之由
被示有瀝之家之餘流也至忽之所存
同心由絢束申時許參室町殿見參之由
後入夜退出於三不云一日比少將五資
參庭上申云依奉惇不昇南祭陪從裝束
可申法作云被惇思者裝束又可惇為何
隨其左右可存申云此身申存人違可申

昨日又參入在于對我滿面云以座何同
六相對云障子工可恒答云是依參大將殿
着此座也所司答此身不然由起座退出
云去今年不參此殿依實時入道教胤欽
又雅淡世乃身亦不知實否
今日中將次節魚味忠弘沙汰其子云
三日天晴法衣被來義明門院黃門又來
四晚初三月甚明不異強

四日霜如雪，快晴沐短暑，空為夜深浴。
三夜雅少將，牙門前夜依才，漸稱夙病由。
二日天晴急，室可殿，先是長清朝，臣耳際。
一日時祭使，了了可，長紅納信，就一。
合連出了。
六日天晴，只焦氣。
七日天晴，心疾，房平療治，可亦，治泉所，同。

有小恙，由因之，見可療治，由亦，有參室，可。
殿今日除，目云，日來，不，同，及，又，例，了，欲。
作云，大將，丑，節，出，仕，被，催，急，入，御，覽，何，出。
仕，欲，參，入，夜，逢，臣，處，有，狀，或，申，云，少，年，御。
出，仕，御，共，均，心，之，人，少，多，相，忘，夜，陰，少，身。
八，不，重，仍，只，御，覽，日，御，出，仕，可，恒，仍，欲，殿，上。
人，不，迴，心，陳，之，局，殿，上，急，極，也，急，秀，雅，訂。
心，欲，大，略，申，心，之，晚，陰，臣，出，入，夜，中，將，也。

狀相國重示老威兼朝臣返身今日除目
不及廣仍之於過繼歎
八日天晴辰後陰昨日除目但人八十四
人侍從藤忠兼玄蕃及賀茂兼宣中玄余
權大天伊平兼左將監後兼昌兼中將
實俟從三位威兼正四位下玄實依計可
所被行教及不為心除目而不足信可歎
右武衛送役者多昨日急緩水路急可

存外莫過橫交辭兵衛替以子息可但少
將由忽被停子息昇達全重其好由泰廿
院申入度之於申披統以可為向後程
可恐云之是偏為隆親兼市歎北鹿者恐
難居官職也歎實亂世之言也伯資宗朝
臣消息之於去月廿七日廣田社寶殿以
下矣上假殿經云之諸社如地可現也
可然歎可驚了一昨夜大右齋玄御所

群盜禱三位所人源氏
折合不入御所追
返了其身蒙疵死去云云
依以可昨日凌
御宣旨房家云云
禪尼行冷泉入夜被取
新目可殿宣云云
自春冬在京狂一笠女其
父重眼去月色了今日
糸社从云云
依右
幕下之帳总件廿坂
卒造屋云云
傍草亦
嫉妬有障碍之心云云
到其故也
件社虫跪以来
重以可忽神火出
燒死兆

下如失火可云云
九日
自昨日陰已後晴
早旦兵部來淡及
午時申時許中務大輔
為繼來淡安嘉門
院番勤色出云云
其後糸室町殿
參親房朝王同作
亞相初度作文
將陸出
居於而自初御坐
奧座之上亞相坐
外座上
上院之弓云云
以着座蓬亞失度
愁着奧端
未尋常之儀
置詩云弓經

尋常之儀置詩云故主人出坐
橫座院欽是之祇知之故也

父子座中逢_谷定高以讀師重復于元符
相隊經筵子入西相座上坐其座上兵部
以坐于父子御中大為以坐于講師上
耀文字不見不能講詩得高序長負講師
宣矣詩之誰人斯席不長生_上所作如何欽
誰人斯席不長生_上讀人如何為緣作改之
尤恠異欽又為玄_上復_上云
十日天晴日吉狂_{其名}至_{其名}來云其十六日

二玄種子經堂万_上闕如可少_上助成康章
牙二深可_上由_上道_上許_上了_上亥_上時_上許_上菽_上雅
如將於門前音信_上音_上信_上音_上信_上音_上信_上音_上信_上
行由_上叶_上羽_上林_上必_上深_上又_上來_上老_上病_上老_上風_上依_上述_上
夜深不逢人兼_上所_上減_上也_上先是_上性_上急_上房_上自_上栗_上
田口來_上任_上
高倉殿被坐覺心房逆修所云
件僧富五獨步修逆修
第三條宅也
十一日天晴今日故左相為御遠忌也依壞

舊之思素八條舊款之百錄門其人賜八
奈院御所東已為民家菜垣之內武麥壠
武少屋苗山古松僅殘窮老之病眼哀慟
之思雖禁文廻軒素東一條院定細言以
友三日程後之由言誤之次云以御所可
為格子又雖有階隱百於可有階之由申
之作云更不可為部此可申殿尤可
為格子之由被作仍申此由皇作云是何の

料若有吉可之時被借之料歛退申此由
此上之恐不可申之由被作丑百四面寢
殿檻搦長渡其百被作旨云其與惜哉
未代可變明位皇后之賢慮空遇乱政之
斯時次素恒秋門院向々謁造孝禪居士
入夜歸中將來之百段雜女又音信依將
老風隱居中將之渴
十二日自夜雨降双上浴菊湯為之逐病

十日吉田渴法印

十一日朝霧漸霽曉鐘報後廬兵部雜談

入夜月可所雲

十四日朝天陰申時許微雨不經程風烈

祭室町殿見泰日暮退出

十五日天晴風多雨隙地口二丈許鞍馬

僧願以少跡出雲跡地替以今日均住

券長者僧正以他筆被示不名所勞自相此

無述由弥無所帶芳葵已廿年入夜兵部

又言談

十六日天晴雨多昨午奉出阿弥陀經申

時許覺法眼之淡之次同也乃東大寺

東南院之主定範奉讓法親王子月來噉

二可被下官者之由母后骨張張此可本

寺象徒強取可又非當寺之面目強不可

語以能由御室并寺中輩内示申紙之

趣不被用古比云家可被進乞文之由也
其涉法自女院被奉其草披見之受重品
法親王廢申解端考以下文章極不尋常
此身想可先例之召極難量可否又親了
己講通狀云子維摩有摧折詞亦又約而入
定範宝由載之云彼云是身欲輕之御室
同舍石大務以被逢此御方且相訂見昔
文章亦之遺之被法出進之卷高野於於

召女院又被置其狀只如本寺成被達
隨被成官者了而古象徒蜂起抄付大仁
殿可遂電云云朝感已輕忽當時可成敗
人傳同施藥院使某長基子夜云京元宣陽門
院御暇此子依有旗六條殿近色忽宛法
御領被造華亭又造倉稟被積海内賊寶
此領知行人前納言成山階土木可休正
悉奔堂云云
時剪葦祠之藿木以其木欲苑新造社棟

木奉王祝之間忽中風言語斷絕子息僧注眼

馳向由園之云云御宝來月還御之由有

兼沙汰追年終之由被作遣云云入夜中

將來自北山做五節云并兩社行幸可出仕

相門幕府云云尤以穩便才自庶幾由答之加

與丁家季朝臣祓下乱録前已成勘文與加

丁有而評定之座範輔勘文可置之由改

示之滿座一向成勘文各連暑令有純繆

者可有子勘文推而可置由無其謂之由

陰相論己以無許答云云之間之儀更以

不足言經行朝臣家宣以子依五節出仕

料昇殿忠行以子忠兼依行幸舞人任持

從時儀如此

推之信繁法師所草文章欵件法師五册子

限文章云云青信亦云依園東今明賢

賴子与資經法字兄才資通亦亦六波羅

對次範輔朝王親為法眼亦列座同之大
略資經所為之由武士亦引資賴子云
資通并資子共賂于範輔錢資通五十貫
資賴子百貫兩方取了云

十七日 朝天陰辰時雨雪忽降其後日灑
心寮房來依先日作相具參室町殿乞渡
九條殿於歸廬今夜可在京云
後園今日行幸巡見工以前駟六人參隊

并威儀大外記大天史換非遠使亦各行

統之威勢參儀一人折梨云云上以自七
條朱雀歸欽風雪殊散笠被吹破云

十八日 天晴宿雪不理庭草心寮又來乞
參即歸來又歸西郊今日奉書阿弥陀經
二局

十九日 朝天陰陽景漸晴參室町殿渡御
北亭之間智圓已講參會示大乘舍經堂

夏先師舊好雞然而一重領狀了參北亭
只今還御之由被仰相國今明云今日除
目云不可有御忘却之由皇示感兼以
許了者聞東御首服夏來月北日只以形像
自可戴冠冠之由欲示送歲未始之遠
行旁不穩便夏欲彼御官又不可互証夷
大將軍是前右大將之吉例也坐遠境任
次方頭官已不吉夏也此由欲示送者每

夏可然之由申之又參南殿大者以內

隆申御名夏師嗣

殊拳申之勘文之本亦皆吉之上步聞與被群之由覽意

道良近嗣亦也被仰旨示大略同前申尤

可然由又石在繼朝臣內被而日次亦

日以后廿九日乙卯時午申云當時風

聞可隆之由被仰申云風聞之習不載

時云云注其日不載時者若不分別之草

一とけあく存以物只内勘文何夏依子

由申之仍進勘文由被作又先其日以
前定御別之及調御別日注申之仍相訂
可申由被作了又侍妃政所妃復同可有
勘文云云此亦有明日以飛脚可也云云
實雅以魚毒近日入洛可嫁通時朝臣云
家村為知行店之地及年來不被訴心操
為上郎由成或有此婚烟之儀云云竊案
家村八難六奇之謀略不可思儀者歎為

依思孫玉儲王用外舅欽近日被斬昇殿
云云乃幸之時也後同昇殿備復云云福
昏退出中將送資雅中將也尋常也仍行幸
新造殿下
今夜守嘉門院還御冷泉殿云云隆範云
何中將勤日吉祭使可着關腋欽以下夏
而諸人云云後同及基定朝臣云云
廿日朝天漸晴五第參入云云愁歎云云病

責身推心徒思往身乍生如亡除目老衛

門皆寶基別當宣旨右少將藤基長家行以

未時許隆範朝臣相具少納言為經來臨

初見之言談之後退返日入之程兵部又

言談獻舞姬人大納言定通中納言家行

伊与丹波

北一日天晴未時許中將來夜蘇出仕今年

着束自五節所處向北陣有資亦如範輔者

又相備云二隨双辨者實俊基定亦款十人

許云女房下車之間大略無見沙汰之人

公以五節女房車三古六人才四車童女下六人

例款不知今度出仕初見面之輩估從資信

形殿上步同賴行三位賴房子同寶置云佐子兼經

時賢子師季新少別内眷共時高範輔才

出御帳臺公以殿下内眷右大將新大納

言表染所童女昇降無殊身貫首舞之間戶

隔不見及云云出哥實後顯平有資云季
云有云云今日殿上着座家光實後顯平
定乎資季時兼信感兼輔公云
後出仕殿上人四位六人實後顯平家
定經行資季定平時兼信感兼輝時高賴
行信時顯嗣顯氏云云秋氏實清實置公
負負時兼經高階忠時預源何葉同信宗薦
左兵衛夜出仕長清基定家時經賢信實

範補光時宗經之經

廿二日自朝天陰午時許雨灑即山河陰密
氣雄堪不世子今夜女房推參云云喉昏
廿房自冷泉殿退出負家之細士意略逐
年無真難堪語沈亦房示付今夕送之琵琶
琴方別鳳行方大納言古其如矣廉也尤
欣感今日殿上着座家光實後顯乎資季
時兼補童女御覽公以女大將新大納言

伊与童家定丹波 实俊

廿三日 天 沔 隍 琵琶 方 别 尚 凤行 方 大 细言

送之果敢了女房亦朝间渡吉田沔已時

許參室町殿御覽御馬作云一日名字可

密 三 五 遂 乱 俊 親 宗親 改 名 高 以 許 見 及

加 雜 名 字 三 重 反 音 他 人 全 不 知 一 身 習

得 師 嗣 有 殺 者 云 二 家 方 関 東 兵 加 雜 之

由 出 詞 云 三 此 可 矣 雖 不 可 信 出 謬 雜 者

可 劣 無 此 可 又 大 有 以 定 執 論 歟 仍 不 語

以 可 只 多 用 道 嗣 如 何 甲 云 彼 所 甲 必 定

虛 言 也 然 而 及 武 士 之 間 者 定 一 日 信 用

依 歟 尤 無 其 益 只 中 納 言 不 甲 以 可 以 前

依 御 名 一 字 被 用 道 字 之 由 被 作 中 納 言

可 宣 心 歟 方 可 惡 氣 不 高 者 也 御 信 用 不

可 作 歟 又 作 云 中 將 明 日 来 哉 片 舞 之 間

可 可 扱 持 之 由 委 告 示 付 早 可 申 食 之 由

申退出以去狀今日明旦之間可構參由
云送傳同寅日測醉搥初夜鐘之後祀
昨日又秉燭以後袒云云去身又如此
今者殿上測醉可為深更可飲去六之陵
遲以之可知未時行吉田小時院寮房被
未暫言談之間任心房被入坐身祀溝莖
尺迦三多法華經後僧三口墨染紫束況
法之因殊茲信心隨花感歎可況即祀懺

法以比申上四十九解仙

一補漏之是為每日仙
每日一補仁是為七日仙

日分釋迦
三尊也

明日以後丑今日澄寮房可為導

師此四十九解今二人僧相替可供養也

每日亮
七解

懺法之可付之七日仙例時之

前供養是常儀之由澄寮房評定之懺法

半許之間為一條了淨照房來談

在仁和寺云

後園內辨石大將少三通方感兼外弁經

通參儀多參云云內辨初度無遠亂一條

中將為使被逢九流拂於殿下其後參
前殿見參云

北四日 天晴陰夕小雨即止早旦兵部采

淡可向關東之由也即行吉田懺法之間

世每日供養靜後塔白七日仁藥師澄寂

房黃昏之月始之能況了例時今夜病吉田

北五日 朝陰雪飛申時陰京晴西風甚利

己時克冷泉中將裝束之間也蔣給埋鈿

鈿同箬用之箬予予不知之鈿箬可為同箬之見

了向揆敷六角南大正東寒風甚難堪時刻推移

申時許神寶舞人渡四位二人之外無見

知者皆又形舞歎令着高云武台花武台紙鏢非為人小男為

人五位六人之中兵衛佐親氏死多丸付雅多童亦

諸陣尉各一人供奉檢非遠使又一人左

衛門權佐四位 着簪四人相具史長二人

也馬助歎不見知友馬以隆宣不具隨身具童雅多計

左兵衛佐又不知衛府僅一府一人欵上

官亦如例少納言為經右兵衛督舍人蔭青

馬副四人隨身四人今日行狹尋常也左

兵衛兼陸梁子以行可宰相別當着督大者

通方以新大納言誘子被備陣云云蘓芳二重織物下襲

殿下近衛一人禍弓筭相副其女隨身二

人布衣在共雅云云是新源大納言已有老

今日之解次如右監者只二人是又一次負欵

右大將番長武信揚馬每物華麗裝束兆

深衣明日被左大將殿番長又揚馬御隨身

付菊造花次近將十人許欵三位中將高

實紅梅下襲萌不禱中將真實威兼着例裝

束次家光朝臣深衣欵時兼右兵衛佐頭

氏家衛子欵無六位衛府其後殿上御車

也天晴雪心神或雖可然無千乘百騎之

像曼未代之相以欵未見子也可謂奇君

見了歸吉田入夜不勤供養

右大將隨身付作鶴番長加相技

廿六日 天晴不雨也 吉田朝静後愼

法之次夕午平供養即例時了申時許行

幸園還御之由今夜家修神祭依晦日忌

日也

廿七日

欠日

天陰雨降雪間交朝愼法之

次供養證寗房又夕地藏供養

廿七日由也

孫り

ぬ木二衣

別祿名字也

新三位右武衛 長清

朝臣面々候時祭了本問答

廿八日 天陰不雨中將適来昨日自早旦

小山夜病今朝歸京云々五葺以後恕不

付寢不便之候歟行李日了殿大納言三

位中將右兵衛不參社頭詠餉所取大將

別當參伏家光陪膳時兼役送上下皆元

了 下袍葬

無殊了桂川橋

只一人下馬

淀橋

次將皆下

吳實弓加鞭不下方入御蔀屋之時諸口
下地將陸未參行以前具實昇緣上久坐
云入^御衛之後在送左大將殿參御宿所
退下翌日參^同內御宿所依兼目之泐汰車
作御肩其後參儲社頭參御車下^{頗遲參}
昂弓妃源大納言^{參見參}新源大納言^雅
土納言通方片舞右大將^{蕨芳下重}左大將
殿^{青黃裏下重}別當具實^{青紅葉下}威兼
^{蕨芳袴}

紅梅下重 萌不袴 柏子經通以 參社頭 笛以將亦
對捍不瓦祿与實俊中將取之寄御輿之
間出御時具實不下御簾退下示申大將
被告又昇下之浮橋之間雅人騎馬競見渡
以御輿長乞加制止作檢拒速使乞禁制
於本立有鈴奏今度舞人定平源家定兵
衛親氏左衛門信時中將^{家衛以子}侍從^{忠行}
侍從親保侍從通了^{方內有方}藏人^{以子}
^{昨季新聲}

非爲人四位陪從源泰光後有長近衛
司左通時爲家師季宣經資季實法右實
俊有茂兼神御後殿上人兼經一人
社既居銜皇又無五位竹臣範宗以消息
之以今日除時祭出仕人注送通方經通
親定其實隆親親資感兼云長右兵衛督
又出仕由有出狀明日可來由領狀不該
他客人今日無人伊成賴行實置爲縫實

於氏通資信貞時範昌信宗云二憾涉之
次靜俊夕高倉殿渡坐幸定車澄寂房善
買供養例時了中將又依大將招引弛歸
云二夜深歸來出坊方澄寂房言淡之次
也哥皆同無骨甚無其曉鐘報竹寢
後回庭座丑時妃云二近代可每可如此
皇坏通時原季還云御神示廿九日己時
始間雨降云二

廿九日 晦丙戌 朔天陰雨雪霏 申後甚雨愀

法之次供養澄亦房今日遠忌例身送之

嵯峨云未一點許右武衛入坐於法同

簾中相渴除目之時沙汰亦季同之狂女

禪尼亦同意偏推而構辭退之由狄時陸

被信用奇君之訂略狄陸親潤依衛存具

云未代人心向後有恐於此身自女院

具被申披法法小時導師法被來昂始

溝蕤河跡院三為經如日來弁說雖例身

於山殊勝各拭或淚地法亦同能同身了

武衛被物之以被元別祿 紅梅織物 中將少

細言為繼數反元之被物三重裹物緝十

綿 各懸子 布二弦 各十 宿衣一釵小

袖二釵 各裹之 也中將自置釵入錦袋法

僧一重一裹武衛於被元被物色也微

布絕了導師衣釵自取之被出武衛昂被

歸甚雨極無心例時了西郊高食取又還航

有弘幸遂 女房亦依滿七日今夜從為 中將同宿之家

予歸一條雖恥輕薇已果宿願欣或無極

十二月大

一日 丁亥 沔陰不見陽景法予武衛送出狀

昨日或悅也早旦女房亦皆歸渡申時許

兵部未淡夜半坤方有火 東云 昨

二日 朝天快晴夜前火六角堀川 東云 昨

日殊亮 歸時到故者

三日 天晴沔陰依定風不定紙意女房歸

參安嘉門院中將來 自山 賀茂行幸輦

路今日忽改去夏少將經雅母子死去花

山院天下名家歎今有世沙汰被改云

東大寺衆徒所訟嗷々用大仁殿可放火

文由披露云

四日 天晴性急房行醜醜 有通口婦成母子界 左大

辨尋荷步次方依引失之出注送之
丑日曉雪積地四寸許朝從終二日出之
後出門向小山勝地之間相國臣孫扣車
漸三扈從於想門之南中將馳來克之參
蒙招請之今明參堂前暫眺望又歷覽所
二帝催真如入仙窟暫可休癯急之由雖
有其今明不堪者成無心之思僧都為矣
中將資雅朝臣出來之間申綴退出歸草

午始欽

會參室町殿之間信實朝臣來除兵
部可相逢由日來泚泚身仍告泚由送送
六車相謁之間漸及申時各謝步停出行了
今日於北山幕下淡然身除時祭夜時兼
蘇倒于女房戶前暫不起揚出納進而扶
持通方具實五以岸候咲壘高声時兼急
怨氣矣尤感立神仙門外之有者の之於
絶入可多之是常身也強不可被咲泚河

尤有其理之由人頗許之：近日又罵大
戴之：是又頗得理之：隆田法予逝去
云：日來病惱不同季子未代拔群之學
佑其器可惜前殿作云有風氣心疾房有
可被尋作石進哉申可也石由

六日天晴未時許心疾房參室町殿御風
氣不快云：大府以暫言淡之後相具退
出石入有御問答亦云：八幡行李清不

被許所望者不可受矣神寶之由申殿上
逆鱗被作子細兼伏請之僧別當不
叙三位者不可申況之由範補朝臣不及
申上罵詈勘發出來申況云：

七日天晴申時許但為法吊示來條由於
社頭時々雖合眼非殊知音驚出相渴辨
士台端蕨葵張俄之再談也淡活自移
時刻已及夜半臭味難盡自今以後不可

有織芥之間物束謝是未代辨是非只如
此人欲朝臣之中無知也由者相列子息
次帝入道去二日死去云云成師才之約
束於和哥尤為骨足痛怒
八日自朝雨降行李依雨延引欲田同中
將不延引云云已一點許右將軍已參內之
由同之仍向一條小富小路東接敷往反有
煩不致供奉人子歎儲近之未經程神寶

渡悉覆瘧疔夫皆着袈裟在來之間例御
乳母車先之奴袴男衛者亦都合十人許
先是又車一輛五奴袴衛者各一人也人
云房兩人共參欲良久渡大略如八幡付
云枝者激之裏形木紙縛亦如元甘之衛
者僅一輛欲檢非遠使二人之內赤衣李
繁黑衣佐經方馬苑一人權以助清兵衛
尉不見少云又打入西过之欲史外記亦

少納言為總兵衛督行事宰相別當新
大納言為大將今日皆不被着染衣以好
笠混會不見分大略如蘇欽通時不見具
寶以紅物下襲袴隨身袴句丸文多
款多欽家光朝臣時兼信盛醫師糸女正
負陰陽不知左兵衛佐不見子將陸御車
見了歸廬而暫止
雨漸滂沱行幸以後頗宜

九日天晴故不改所御忌日雖有推參老

昨日病屈腰痛之上無僕從休息優卹不

同也

十日天晴陰雪間飛午時許中將來一昨

日行幸雨俄下雨及寄御輿風兼以好參

只三人為家資李實清皆友也師李實俊教雅

藤家定賴氏兼補備路以下御社安御輿

蘇屈車面御輿蘇陣南也大將以下皆跪深泥具實

昇御與前陣石以指之解而後石將有使
目實後云：又指其子之昇但示之自御
後之昇解而後結還下具實進後鈕重右
大將被追身具實隨身於前陣昇者無加
下 同人以又見之云：御襖間上以通具以
愕外指笏振手參着軾不指石設御襖了
立瓦御帶置之拔笏置陽之間自愕外指
人示驚之間更歸立庭中親定以瓦在出

立向巨無霜与導州民極難及欲相稱指
之云：御神樂沈歸參奏御殿平安由予
出乘輿赴路數町之後出納後基尾笏無
故暖返之間忽歸參亦愕下：與人告
無石返身由之間忽忽又乘輿前近騎馬
亦愕下乘甚無使云池改今度具實自御輿之後遂參
無故失錯歎件以裏二寸紅梅下襲着之但八
紅葉之裏山吹色相具童二人隨身袴同付丸色
也人耳目

久友社可着同裝束由己以宣下更絕風
流相具前不具別之選初欲左大將殿自
下社置退出後云：雅親以始終供奉云
勸賞從二位親定正三位具定上從四上
能補親 超 弁 長正五位上作 方
父稻荷祇園 行李賞從五位
上久朝範繁昨日參小山按祭右大將實
親通方定高公賴公雅經高公公卿二人
早出殿上人二人加隆範為家參人家時

基定宗宣實經實清賴氏隆宣申時許參
室町殿作云風系後尋常了來亦日除目
大將欲令出仕若文系習礼十九日仁名
由因之出仕系行病中其由可示中將又
申兼他子亦又作云未子衣服子友兒已
八歲遂之皆悉八歲如何又可待十一欲
當時遂之者正下定難被許也皆悉
從上顯達恨也不可忌哉
予申云於御
吳服俄作者只被忌遂何子作哉正下只

可被申作款為雖不被許又何可作款只
早速御昇進可為大切作云名字想子兼
乎隆通亦如何予申云各常出來名作款
又三位玄内以兼乎於可被俾作款愚案
房實從神妙由存作也頗有御許之氣是
不混俗之故也於今者上字多在名下
字又在上何可在我家勝古供養法性古
殿紅梅下襲萌木袴紅梅地乎緒乞用款

於紅梅袴可有所不見及也入夜退出前
素衣昨日渡御神祇伯一條之田園之色
門前仍參入又渴伯良久言淡亥時許返
家車院有失火疑人少一沓來云但非
失火車表⁷心⁷物⁷依燒薪人驚之云
少將雅繼在障子上又作云此不用童遂
日扭氣近日所答置也不拘制法
十一日天晴病申亦示送中將許十八日

弓場始廿日除目云云連夜勤厚又有人嘲
歎可相訂由示之今日大臣殿參內孫可
御共由答之長朝奉書內大臣殿來十三
十四日可修八海經閱示由云云腰取文
發難治為指乃者十四日可參由入夜申
兵部來陳明月皓態
十二日天晴心曠日空暮前案交戶部
來談云云不知也身知圖已海重音信大

乘會十六日可始云云長季以送出之射子
作法之中射初矢時弓為折者如何瓦他
弓於射乙矢歎答云弦切之人初矢切之
時如替弦有作法但雖未射乙矢又依弦
切退入之間有之以之思之了折人只
可退入歎否後一度者以他了可射哉此
外無所見者
十三日朝天陰午後雨遂降未後漸密

昏如淚教雅少將送使云會參弓場始次
弟毒可兼答云於弓場始地下初出仕不
見及可被尋有識人欲入夜雨一月明
十四日天晴傳同安大細言實宣以以男
仍從云蔭且暮以後安近衛宅逝云云
及中將一脈也
法吊被來之間西九條屋上又
不經程被海云賀茂
知宗送安云明後
渡生云
指以七年八十七
日安嘉門院御名範宗以之外無參云以

梅參哉同夜亦白川院被行又無其人云
嚴官以來不改朝衣沙汰勿論之上自夜
足有所勞不能着昏由申了
十一日自夜大風朝雪積度已時汗陽景
出欲可見門外雪大風雖堪於午之雪
又消未時許淨照房來淡入夜雪於紛々
為續者曉又可出門由召僮僕
十六日自夜半月明雪止地面於班積雪

不幾返也徽牛午時許參室町殿自一昨
日御九條殿御懺法被修又恒秋門院於
月輪殿急仁有御輕園還御廿日比云云
水暉昂退出入夜中將來真福寺衆徒訴
陌東大寺東直院門徒僧經悉入洛七
日參殿上急可被止仁和寺玄官府無
穀許者東大真福可燒拂由申之云云近
日仁人歎無持祿之由家光存其穀許之

由秦兼置元年並祈天王寺相論

稱當屋者
生是也

所左右成爲人所辟賜仁人之旨天王寺
驚申此寺家光又因童成返其久之旨仁
人悉逐電暗跡云云朝威之輕忽成敗之
後改實以如夢寺次相國一日參內路而
奏連鶴望寺路云云持明院之造作後于
元之依御所闕如俄安嘉門院可渡御右
幕下亭去用以後此沙汰出來之間不加

修理云

十七日天晴霜結此兩三日寒氣入骨蓮

華心院底又可勤廢乞及之由護貢云

今世身想不能向答万身猛於席

十八日天晴依昨日音信近年荷前身亦

少三任送之此經高江及昨日為參大衆

會先參殿上之召會延引云三車馬群集

人勢及三四町門内僧徒充滿無所容身

南京訴云以左少辨教隆申入所注一

宗滅亡大仁殿已下今朝可化灰燼云

又大明神御入洛歲暮大身出來者有御

後悔歎云你不分明從奏申之間然者

申沙汰了了也めと被作歎叮箆悅申退

十出了云三但此身當時亦白川院彼至全

無御養引之氣身射定及大身歎三井寺

又失了云三弓場始延引北八日一昨日亦

白川院仁名新像多云云云云云阿弥院經
二局之間腰忽損不能行步
十九日天晴去云云阿弥院經一局以下人
尋所司許左大将殿不令參御仁名云云
内云可被告作狀今朝云内云返云云
這有云云云云之阿弥院可被讓人云云
任人又喧嘩嗽云云云云午時許中將来自
相門毒細狀皇被造威兼以許云云吹拳

之詞雖無其恨其上無思非計略之限歎
今夕參仁名云云云云夕兵部云谈及月云
廿日霜凝天晴入夜雨降京官除目云云
及申時世子不觸耳夜漸深中將返云殿
下御風氣除目延引明後日云云丑時許
東方有火驚強依吉田不重卷下人未釋
迦院僧正住所放火不移他所云云
廿一日天晴未時許經因宿絲來除目為

申成功者有日來在京云云南京有未切

僧然在京衆徒頻送仗可存出大明神

由結構云云天王寺昨日被作下款三井

寺僧徒又各散云云大外記昨季依昨兼

正上加階不许忽辭所職兼官亦一門者消

息不云官之名二字布衣長編有衣參殿之

間去十二日退被行其賞賜同日位記云

師季云不居顯官以前正無例由被作上

左可謂其理但正上者亦官廷尉佐大外

記所叙來也大夫史全無叙例隆職再任

此間病也至時建久初叙之其後因宗公

尚叙久已三人也是又可謂新像已非真

例季繼文不可超昨兼於超越者雖顯官

以前蓋被叙故云云是又一旦之理也万

機之政偏預諮同禱于冥暗之世隆其威

歛隨又恐惶被行其有云云中將有今度

亘之由人構之云云怨家之嘲哂歎社領
之間新像難堪不可勝訂每成爲人
所構致盤妨云云夜深中將來感兼以於
內裏可逢由相示仍參會雖無因出可明
日於里亭以可覽申文其後御參內之後
此身定被太政大臣殿歎只今不可有披
露於人既二人昇蓬像出來歎之由相示
一昨日御仁名之以於中將者無其人歎
只近習之有啼泣奔走者由密語云云中
仁名云以定通家嗣經通定高賴資具實
感兼經高範宗以出居爲家師季有教資
季有資賴氏以資季申拍梨云云又少將
內傳云宣旨殿被廻秘訂歎家行以去贓
云云南此身竟夜目不昏及曉鐘
北二日戊申天晴午後烈風飛雪入夜止
至于申時之身未回心中鬱々秉燭以後

重相尋冷泉女房返子云只今有在收之
 同雖將披露且拈收云三雖未信受茲渡
 先瀟亥時中將書狀感兼以消息子己一
 定云云除日大略權大納言實親二中納言任日上勅
 良超家權中納言具實二宰相將一賴資大弁宰相
 參濤云雅一衛府公賢中將如元家光以在中辨任左
 大弁年七十七辨官二人新任親俊三子
勅補日上右衛門督隆資經之家參議中法是痛
勅資超越後

親藏人以將家範補任右大弁披見拭歡花之
 淚六十年以來久雖焦心肝今浴此恩之
 日忙年於早速多超于先賢二十八花人
 以將相之家能以幸運之輩也况時濤偏
 焉先厚緣凡骨雖容其身北相門丁寧之
 吹拳者爭逐北望深恩實非筆端所及即
 時又自相門預芳孔感兼以消息已到未
 之由也面目秀餘身癸終許東有火如院

家川崎門前之路西也只下人後莫之
空地但小風利而煙炎赴南園童之乃不
經程滅川崎之西門燒了矣了未防火局
又有相門之恩同火滅之局中將此來
夜看不可有出行
之由雖示其使達路云今夜密參內宣旨局殊
迴秘訂之由有丁寧之間云之日來云
今夜天氣快然甚悉云
廿三日曉雪積地二寸許朝局於教湯早

且參向相門謝申深恩今明之此程出詞
從無恩許者只此一且之身不可出仕由
日來所存也本性有所存細不申如此
身申出之由及外間身又不可默止今成
就之條又尤可具申仍今日凌雪以可參
內且是存堤坊也祚增面目退出參室町
殿良久見參左大臣將殿夜前參除目
左大臣 病于丑第所 內大臣 不被着陣
生用所云 又依

無他上以元一苦以通方以六度勝行送
行之後按笏又逆行如前未聞之說也以
其實以元才三苦鳴板父以類握師時以
記元見不存歎別高
依家礼不列立曉鐘以後家况朝臣石作
左看過出宿所又在殿上方以乃
初着陣帛列立云西相府陰居各
將二位之得令馳走之故按除月可亦申
兼退出之乃右武衛枉駕帛被攻云三相
具女房向冷泉武衛又坐以家相共言談

之以予示驚東大寺滅亡可悲痛可也雖
於居之身依存朝廷之忠此可所申出也
於今者無是非女院可令去孫可欲為近
臣之身爭不乞陣申孫武雖可許容以可
可乞羨申孫依之雖有不快御氣多冥默
全不可有御痛治兼之大可必然參可出
來欲雖百子度尽詞可乞申孫可也答云
本自存此由不願身陞可申入之由許

孫退出以下人相尋陳目未訖云二午終
許少舍人一亥刻來告神貫足孫之由
當時依重人以馬克伊負一經瀧口相逢申可
由改出賜祿緇一疋仕人特白布各三服二
人特六服也藤文章始士來臨尋謝之為
光朝臣來又相逢按察早旦被送仗者三依
近也及未時大急通重來拜賀可忌申
日時渙然兆上吉以早速可為先由示之

答云今日上吉日也當因忌廢務日是勿
論可也明日道虛明後日散日被忌者吉
例多云二只明日可宜由答之退改可逢
勘文由答之退改予向右幕下心用渴申
黃昏歸來淤口別參之為也但當時人數
只七人云二列立車病前西上兼宣朝臣
於近道病所着亥刻之召逢二經程甚重
心秉燭以前出來相逢下筋借上名簿一

勅五之授之兼宣五之昇中門外皆朕指

参改出作同舍由昂退出

先以列参而門前
法作法酌及時刻云云

今日無可自殿下忌遂拜賀歲未云可亦可

申涉法之由被作云明日一定由相定

此後御倉少舍人列参云刻又作同

食由是近云不知及可也以此所象代

列参十二人云下筋二人五松明列立

度中為中門席毒户程西上下亭折小西面
立不知故實由信亦難兼宣

如前九名簿持参由出之百所象昇傳所

着座昂起座退出以可又文非先例由忠

康所象也亦驚奇密之乞向未座者申云参

以弁殿時何嘍昇之仍着座坐始以座
由申云恐不

知由由之所改云去年初参今年為上

筋万事不足言可知子細者云入夜初

見園宅任人大略如夜部園左近中將家

定中納言替從二位實基高實超家行園通

以下基彌兼忠以可驚只弁士名端之得

身歛從三位家時此故超數輩上節雖母后成長

遂心大弁大四位賴隆基氏少將如元侍從能

定源親氏云云一人之魁又超之先二得

監廿二人左十二衛門廿四人左十六兵衛廿

一人左十七馬十四人左九人戌終歸家相國

參内政云云又非其間也

廿四日天晴陰賀礼不到來已時許參綾

小政事即依石參御前先申朝恩持悦之

由以去夜所身數个月之後行步不可不

出仕由亦申以天王寺身雖非指御前逢

身於面時理運之至不可及於豫身以歛

傷序奇思終之処遂成就神妙以之由申

之以自松客申出之東大寺其甚不便象

徒之結構又雖奇恠未代惡徒心操之不

知物由無云甲斐身出來者奉為公家

極以不役此夏女院御所去思食儀極大
切以秋又依天王寺夏園城寺用門戶遊
電信東南院夏東大寺化灰燼者理定之
天王寺不當三井寺又為傍例祚為一同
之像秋被者彼者尤理之有可顯露顯以
秋此夏雖非人之身極秋思秋之由申之
但去夜已被去作之由閱之由被作御氣
多快然秀申式收由退出隆親朝臣信定

朝臣同時來賀各謝差之向冷泉之乃右
武衛又來坐為女院御使參夏東大寺夏
已被去申之由云々昨日依予勸勵日來
所存已春舍思切置參御前位申此夏所
申可然哉之由且可被問高位有激人如
此夏托如女房并信繁亦可思慮夏之由
申入既有宣御氣夏成悅退出之間自閱
白殿此夏於不便之由被申此間太相因

被參昂被作此由彼申後旨偏曰愚案仍
忽被去申与僧徒成歡在今朝下向之
新神寂前天下可為極所庶幾也大外記
師李朝臣來中將日來置右乞忌渴偏馮杜持
之由乞示食了夜前禁文宣旨到來云
定高口宣下 持來使禱先例有祿由下品給一
足既之云云此竟不因及近代竟款及日
入漸着裝束編綠綬表袴雖申所無常相備袴
年臨時參而相備袴

志而在扣中求出着之云云 下襲右幕下 縫腋祀蔣綺鈕

紫淡平緒馬肱帶先是出細一一進吉云
二通有裏紙扁一札等 此間前少將大支經成來
不入折苦少何

於此所相違方因司伍估從竟歲父不知
之九條大納言殿申 今夜相遂不具共估人
伍估云云

二或自取賀日乞召具瀧口竟通方伊 或
相具和衛府亦而嘉應御記云此竟仍不

具共人隨身記人獲芳袴 雜衣三人年童
新賜之

賜裝束新車大臣殿御牛也可參所先

閱白殿

內苑及諸備申繼人二氣了昇殿申
若之儀申隨也御有可達心

以內入

月華門立可名門外席柱內

西才二回

舞

看鈕徽笏昇小板敷着端座

長臺盤下程
坊城大臣取也

若人去管字陽陵了申吉去作由也御有

可又回以也女院以次將殿前接政殿

長維

申繼以次次大臣殿可參由議定也門以

後予歸家一寢之後又來條先參殿

申繼人
不見知

以世人申
吉畫作由

伴有笑夏不見參付件人內覽返

既以先參也女院

宗保朝臣子
為人申之

以參內又付

付奏覽返既也下出細上以沿二條

中納言定速參久相待下也

仗座經
杖外

以參

前殿

大將殿

以參大相看夜深人定不見參

明夕可被行下名其夏記折席敷板敷可

為內侍所御神示御路云云

廿五日雪埋地及中將來條荷夏可申前

沙汰初在行殿有將飲今夕內侍所御神
樂先可在行由被作只今夕可參伯明門
院以參閱白殿前可申沙汰夏先觸官
外記各消息大玄三位知家以被來賀良久
言淡澗卷之晚景向冷泉右園白殿逢時
兼御神糸所作拍子隆範之定平、一笛
經行、筆策忠行以子侍從行幸衆人
今夕昇殿和琴右資領狀由左大弁弁在行

示之而逢茲人申故障由時兼治之
又參伏見殿宣陽門御幸由有其因仍先同時
賢以不參者可催資稚朝臣由有殿下作
以參內殿下之參路右小板敷入見參以
玄狀造問時賢御裝束奉仕人藤大納言
輕服可催大炊御門中納言家詞不參者
可催右京門督由被之只今所退之伴
也中納言返夏未刻仍可被用意由以使

示右金吾秉烛以後又裝束以可歸參
間予歸家所作人莫不尋回見如看洗殿
下乞早乞然仍以御裾實忠朝臣御鈕
北六日天晴未明下名任人任送雜任又
濟定中納云子形部以淳高文章將士周房勘
由北官忠高左少將資俊右少將通忠御
神示可為云仁為法眼金泥一切經一
快莫涉渡經師之由入道送昨清文經

即送法眼許了未時許覺寬法眼之疾賀
夕郎之恩清法眼時刻之間又任法眼
來賀又言疾之間澄寂房黃昏來源法眼
相替定訖今夜宿此家至夜半坤有火殿
有玄城之疑驚駭也見之知源大綱言通
具心家不移他所自內中將束帶池
參內訖云新補間火莫兆重莫欣或
極

廿七日 天晴中將出狀夜前池參內其後
殿下御參及弁時兼近習之輩少々之終
又屯參人云々為前仗納言參議教位一
人屯領狀人云々早出教狀只今參殿下
可申示送之申時許參室町殿作云大由
將內弁習禮漸々可々練習右南面有其
事又似往復催或渡向西揖向乾二細々
練然之間所見如何之由被作新遅く也

以之と申可然由被作物と早速あり以
と思食者物忘々之依狀漸々御存知可
依狀能三位沿之除目夜内府右鬼官具
實所任細言平可申法由奏申然其莫不
許超人可釵二位由出声啼泣然同遂被
許依之別當又釵之宗房 不注大弁 閑門
幕居云々荷前右兵衛督可參由羊領狀
不知次第云々參注送

北八日 天陰未後微雨降入夜甚雨可被

換參由示送武承狀範宗心又參云

四人坐來看神妙欲二條納言昨日予私

相沿北七日不堪定期日或定一身任

歸路可參内由有方言云内以又參云

四人之由早可告外記由示云今日及中

將隨夏膳御膳膳病仕明日臺盤云洗髮

精進今夕新大納言及中將申繼云後同
依兩延引九日遂頓

及中將初勤陪膳夕膳成実朝臣勤其

後宿仕荷前四人參弁如隆依殿

右等又逐電可申幣扣夏者云奇怪

北九日 夜雨止朝天陰參大相因亭下人

之夜兼渡路西殿參室町殿見參大将可

令參常守為外弁一二看於程作可見

由所存也又密夏上皇不御同所母后每

礼他門不參由故入道殿所令出給也仍給

礼以後可參由所存也尤可然由相國夜
前被渡北西亭沆多被造改上中門被心
游心寢殿南弘庇有階墮壞改法皇御坐
屋也歸家行治泉第舍小朝拜可奉行間
御教書數十通云云不以催夏亦予云矣
種人多被咎表率如此夏喧啖甚無益
須有其礼内大臣殿九條大納言殿基病
第舍御參夏可兼存焉教状内：所申作

也伊勢前司殿清定出羽前司殿親泰兩

二位大納言頗踈遠擅紙書私文謹上堀

川三位殿兼季些工御門侍從殿定実大

納言殿第舍御參夏為教状存知内：所

申作也恐：餘言不主以教主可亘款左大臣

為教状内：所申作也某頓乞謹言進上

綾小路中將殿如此人書進上字書子息

名云：信威一定不可出仕款可申切追

雖可奉行由被作云：不堪定夜押鞅夏，
分配以中將之分皇夏多願強夏欽律作
一一来依無假予也守了安嘉門院女房
退也元三不明夕可渡御右大將冷泉亭也
内侍所御神樂又有成切者奉行以前石上者
件申文為伺追催之以凌兩指參殿下予
今夜宿忠弘宅依所也
今朝着置衣淳文指貫參上賀雅朝臣置

忠顯平朝臣來平定平朝臣實清少將
人五人着臺盤勸盃新苑人於年中行夏
下御覽云

廿日 雨山天間晴已時在忠宅工門參詣自

昨日有吸氣向宅風申始許着成茂宿跡
所備之寄木之熏跡敷没木色着自去年
如霰系以可搖落之或齒遂按落了其跡
已如愈無血一氣幕齡之乞然何為哉不奇

此所記之可昏黑家主來談乘燭以後奉幣

親成孫申祝又歸宿所夜深入損出序簾

中成茂又借之今夜社双下人群集無其隙之

辛崎之間寂霰零

世の形勢は如何なるにありて

其の事は如何なるにありて

其の事は如何なるにありて

其の事は如何なるにありて

