

共七冊

宣胤御記

永享十四年

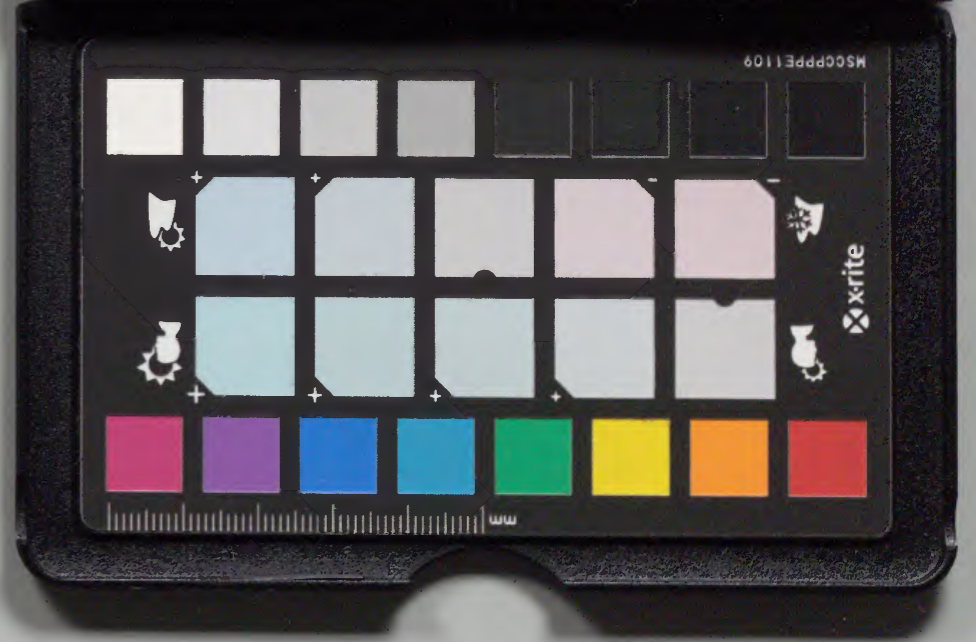
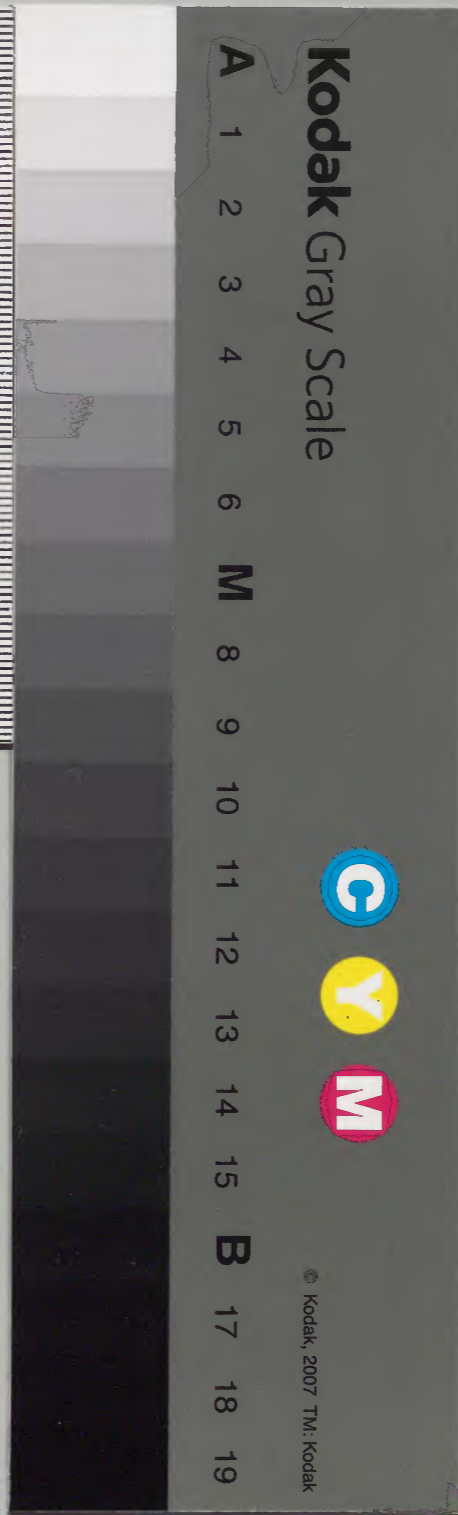
四卷

庫	文	閣	内
五三函	五三二〇八	八冊	和書類

五三二〇八	和書類
一三二	

内閣文庫	
番號	和 53208
冊數	8 ( 4 )
函號	162 244

宣胤御記



文龜四 正月

一 元月四方拜及天明奉 一 十日武家系候奉 一 月武家系候奉  
一 十九日和奇所合始 一 女二日夏備中合初 一 女三日 杖儀通運天盛奉

二月

三月

一 九日甲子杖儀記事 一 十一日納言中合文 一 十五日上宣下酒候  
一 十五日當友評退龍安寺持礼節書初奉 一 賢房年長昇進奉  
一 女七日最勝院より昇進奉

主三月

四月

一 三日本座持服より昇進老儀 一 通示尋候奉 一 室町五元候以奉  
一 六月賢房昇進より為物奉 一 八月内侍より持奉  
一 女五日丹波寺献上 宣旨書様同奉

五月

一 六月朝倉一官申より進 禁裏奉

六月

一 十五日廣光卿薨去

一 女月々次所合廻文料紙奉

一 十六日贈位 宣下中居寺同候奉

一 十八日贈位 宣下陣儀奉

八月

一 十月久我諸大又基後昇殿奉  
一 小番結改番子を一

一 女一童秋より小番奉

九月

一 女一庭石戰菜師より一京版切奉

一 女八月御経供養以来仕置奉

十二月

二十日細川右京大夫政元子元服政元所息請一十一日親王所方讀書廿九

*[Faint bleed-through text from the reverse side of the page]*

文龜四年甲子大將軍西正三位行權大納言藤原朝臣六十歲宣胤

正月小

后東山台田神示西祭神龜寺

一日甲子雪頻降呈豐年之場

早且浴湯著衣冠持笏於庭上敷薦但宮降先修被向小禱屬

星名号七反再拜次向同方禱當年星七反再拜次禱咒文具文

向同方再拜次拜天乾地坤四方大將軍西北天一禱

太白亦各每夜二拜次奉存春日又若云大原野台田

多武子下河靈社亦各每夜再拜別伊勢石清水

賀茂山沙場亦每夜再拜次拜列祖廟二拜次改衣冠例

目和作先奉命星心經一卷當年星一字金輪女八名宇冥津

三宝荒神五大龍王八大龍王梵天帝杖四大天王以下

以下諸神諸佛法示不及祀巨細次奉代廟和俱日



五日戌 晴自九令吾 力唐口 送款 東十三日 袖去院

六日巳 天陰右京祇下 保下司來孟酌 及鳩扇對色  
自深草餅鏡一云 惡不 西來也 殿

七日庚 晴人日佳 寺祝儀少例

八日辛 晴雅益東

九月甲 晴於智福院有連命 去年月次一巡 魚俱之沙法  
也相伴 寧和行向人教 魚俱以下 近和單許 有吃食

十日 天晴或法之 寧和寺 寺陸澄九 室町殿奉賀式日也 近年別限連

間食後和系 兼興 也 園下五六等 介之入 和俱先向政綱信  
方 大樹同少 地約之 次東室院寺友 大樹 南前 寺号不知 各賜盃  
左府 同之系次 海泰 大樹 洲集 今月洲泰 内室置序 勾為

先東在民戶之 改力 涉地 相信 好少 池下 草也 次西向元准后 在東

一條前周白 冬良云 用白 尚經云 前九府 實法云 苑山院前九府 改長云

左府 云與云 前内府 豐通云 内府 云道云 余 周中納云 基苗 坊城

中納云 後名 康一 相信 少納言云 章長朝臣 乃孝 相信 云音  
初列之次 方之 向 進唐之一事 平河河東



十六日卯晴多武等別而化 長講堂在洲卷校執之  
自先洲代及以堂余得卷之私多一校送之  
細川右京大夫  
改元相長以使十日行御中謝

十七日 庚晴  
辰

十八日 辛法雷起昨日禁裏和步洲去一春一中以狀  
其房寺中納云再送之歌松有春及以月次式日當以云  
澄水胡信 且義濃 乞少三球打一書之 多引狂鷹  
新書得三十三卷讀誦 芳泉資主

十九日 壬天法旨 月裏洲月次 初秋公舍之月去每七月

行有召各和集也所日房寺中納云和觸取手一照一春一食及  
早出束於拾志並相許改衣裳先之而步之為身始之 伏見堂  
後之路日房寺 次於月亭著衣冠 持法 奉月先於勾當局賦而許  
料和使束上洛事申之勾當之得 次奉為名下侍而文  
經刻人之未集中解之自洲前 清淨殿北面 有披海讀師  
侍後入納云海師伊長先法中次殿之人次之 以上中馬次  
洲制衣 海師欲退 彼海一入洲各平伏次於日而賜天酒及  
晚之周巡海不終退出改衣服由河來之時夕湯僅殘

今日奉仕人

余侍後入納云 冥淨 氏名 改力 左邊 為廣 按察 後量  
中山守納言 直親 小倉中納言 季禎 日房寺中納言 元長 連納 長 國納 長  
三条中納言 冥淨 伯二位 忠局 右兵衛督 永宣





正月廿二日少少停長

海上石久寺寧頓夕

追上啓

二月甲子草令定之と云々知存也

又四訂晴日本館運圖之儀也中兼俱心使並承則也

又勸修寺莫心状礼前至本月十八日仗儀奉仕事也

清文之系未該合知り未分小毒尚以不系也甲子記元之元

一冊備也

又五日戊子天仗晴聖村西塔卷教再礼牛玉不送也我又曰谷

也海其名不知東湯次下庄去年分百五十足此計去八百再修也持

東少分以外事也於國十石積也之行業房也名法名於湖上

盗人々々春日社ノ師家興送卷教一校供神物一具也著

亦上分二十疋也今日式日内裏和漢懸句月次也

为月寺中納言奉行防有催在陸遠和也

先代之日御建款十日御和漢不廟系作今且催

所連款之四月次

又六日巳晴

後厨今日不遠院交尚今也版御代也舊院才三官寺連院准后若子

也年来合也門跡在御徳通以上取内裏也

又七日庚寅晴

女八月辛天法時高飛仙氣甚風鳴枝

舊院洲月忌每月精進稱名念佛外死

女九月壬辰晴申斜京都久夏正親町為九角東西如願東至  
橘通子之家許也内裏形燃之

二月大

一日己未天晴旬別課亦如例春列祖廟七代建拜小堂又同  
禁裏小由宰相未每月三ヶ正月前不及祀也

二日甲午晴自死列婦山路前宰相状去年九月十月月御繼相后乃也御于點桶

送之

三月未晴月忌追善如例春詣真如堂并墓形

慈惠大師法示觀音經三十三卷讀誦每月同前

四日丙申晴

五日丁酉雨降

六月戊戌晴今日祖又重相以正忌也請僧廟形并真如堂奉詣

七日己亥晴法不定高霏々

八日庚子晴

九月辛丑晴因書祀本

十日壬寅雨

十一日癸卯陰

十二日甲辰雪降小堂月忌請僧如例奉納墓所并真如堂

十三日己晴二月節

十四日丙晴

十五日丁未狀晴相伴右大弁寧扣女房小斎并東福寺拜涅槃像

泉涌寺建仁寺本巡礼

十六日戊申晴夕武家別莊作

伊勢龜島丸故貞後養子 實父備中守貞陸 右京職代友之 去十日元服今日

以使者老太刀金

十七日己酉高淳身於寺故大納言入道月忌請僧東向世法月後

十八日庚戌晴報書經三十三卷讀誦

草令仗後依云用脚今日延引

十九日辛亥晴陰 内裏河月次郎書身 甲子祀月節黃門

返送

廿日壬子晴初黃門狀到來依 窮困不仕賀別立國也服事大

巡勅許由尚友之狀文章法合又前中納言經卿心

同尸狀文章勅之於今在國之除服中陰不及尸令但下國

以前有奉事志之尸令中返卷

自花島院經照律師 互山神 送信二西行野條等力私二介隨身 老翁先賜酒及對面 使

又有狀副返奉或弟 為子百枚書之

去年十月九月下卷越前使書之 今日申別上

内裏河料取河合庄以年貢三斗是松山庄三斗是上未斗是 割為之















十二月甲戌 天晴 小堂月忌 追名如例 赤箱墳墓及小堂

十三日 亥晴

十四日 丙雨 洛風烈 三月前

十八日 丑雨 系 福吉如堂 勸修寺黃門狀 宣下不宣

系 四々 勸修寺

皇外礼部 日卷

文永二年二月廿一日

宣旨 云々年 宣下不宣

後三位藤原朝臣

右近中将如元

藏人右女守藤原修長 奉

口宣 宣旨

後三位藤原朝臣

右近中将如元

右藏事 伴朝内 牛入如元

二月廿一日 宣旨

口宣 宣旨 宣旨

右藏事 伴朝内 牛入如元

二月廿一日 宣旨

口宣 宣旨

右藏事 伴朝内

文永三年十二月十九日

宣旨

後五位下 藤原朝臣 道雄

宣任侍從

藤原 宗順

宣叙 後五位下

宣旨 宣旨

宣旨 宣旨

宣旨 宣旨

宣旨 宣旨

宣旨 宣旨

宣旨 宣旨

宣旨 宣旨

宣旨 宣旨

宣旨 宣旨

宣旨 宣旨

宣旨 宣旨

宣旨 宣旨

宣旨 宣旨

宣旨 宣旨

宣旨 宣旨





高内成晴甘芳門右芳通 長 傳 末 吹 飯 盆 酌

司秩梅刻及斜照之儀

其有子晴入公用以在中區賢房胡作

其收奇素中進之諸三任高之 依違を深介物高

肯中進有就之 出中物年修印依之 勤

御心之語 至西神 一紙賢房依未練尚症治

御心之語 至西神 一紙賢房依未練尚症治

御心之語 至西神 一紙賢房依未練尚症治

御心之語 至西神 一紙賢房依未練尚症治

御心之語 至西神 一紙賢房依未練尚症治

御心之語 至西神 一紙賢房依未練尚症治

御心之語 至西神 一紙賢房依未練尚症治

御心之語 至西神 一紙賢房依未練尚症治

御心之語 至西神 一紙賢房依未練尚症治

御心之語 至西神 一紙賢房依未練尚症治

御心之語 至西神 一紙賢房依未練尚症治

御心之語 至西神 一紙賢房依未練尚症治

御心之語 至西神 一紙賢房依未練尚症治

御心之語 至西神 一紙賢房依未練尚症治

御心之語 至西神 一紙賢房依未練尚症治

御心之語 至西神 一紙賢房依未練尚症治

御心之語 至西神 一紙賢房依未練尚症治

御心之語 至西神 一紙賢房依未練尚症治

御心之語 至西神 一紙賢房依未練尚症治

御心之語 至西神 一紙賢房依未練尚症治

御心之語 至西神 一紙賢房依未練尚症治

御心之語 至西神 一紙賢房依未練尚症治

御心之語 至西神 一紙賢房依未練尚症治

御心之語 至西神 一紙賢房依未練尚症治

御心之語 至西神 一紙賢房依未練尚症治

御心之語 至西神 一紙賢房依未練尚症治

御心之語 至西神 一紙賢房依未練尚症治

御心之語 至西神 一紙賢房依未練尚症治

御心之語 至西神 一紙賢房依未練尚症治

御心之語 至西神 一紙賢房依未練尚症治

御心之語 至西神 一紙賢房依未練尚症治

御心之語 至西神 一紙賢房依未練尚症治

御心之語 至西神 一紙賢房依未練尚症治

御心之語 至西神 一紙賢房依未練尚症治

御心之語 至西神 一紙賢房依未練尚症治

御心之語 至西神 一紙賢房依未練尚症治

御心之語 至西神 一紙賢房依未練尚症治

御心之語 至西神 一紙賢房依未練尚症治

御心之語 至西神 一紙賢房依未練尚症治

御心之語 至西神 一紙賢房依未練尚症治

御心之語 至西神 一紙賢房依未練尚症治

御心之語 至西神 一紙賢房依未練尚症治

御心之語 至西神 一紙賢房依未練尚症治

御心之語 至西神 一紙賢房依未練尚症治

御心之語 至西神 一紙賢房依未練尚症治

御心之語 至西神 一紙賢房依未練尚症治

御心之語 至西神 一紙賢房依未練尚症治

御心之語 至西神 一紙賢房依未練尚症治



本府事天下沙汰法之

月日名字

文

惟服之除服出仕事

冒未法早且初前黄口状

在衣事尚友辞退心後不及

始半昇心以後又入

元着刻勿漏不及在衣始後

今日室町文

初十合河拍系作小

四就事拍中拍

代事之乃既

五月丙法

六月丙小雨 賢房拍信状

名之魁切一着今長信

内之初試一知殿第

未之初行一乃色

仁神拍行

又托法服

又托法服

又托法服

又托法服

又托法服

又托法服

又托法服

又托法服

文龜三年十一月十九日 宣旨

少納言兼侍從五位下清原真人宣賢

宣旨後任

宣旨人右中弁為兼采買房奉

大龜三年十二月十九日 宣旨

少納言清原真人宣賢

宣旨人除服出仕

宣旨人右中弁友兼采買房奉

宣旨人右中弁友兼采買房奉

大弁時任... 宣旨人右中弁友兼采買房奉

宣旨人右中弁友兼采買房奉

宣旨人右中弁友兼采買房奉

宣旨人右中弁友兼采買房奉

宣旨人右中弁友兼采買房奉

宣旨人右中弁友兼采買房奉

宣旨人右中弁友兼采買房奉

七月戊晴於的甲院月次進言也中納言侍從二位以下

人教由例... 終功也

宣旨人右中弁友兼采買房奉

宣旨人右中弁友兼采買房奉

日本紹運圖借也 兼俱也

八日己晴赤箱因梅堂以七人... 宣旨人右中弁友兼采買房奉

就朔倉孫次郎早負景任彈正少忠左兼... 宣旨人右中弁友兼采買房奉

今日下也使名... 宣旨人右中弁友兼采買房奉

云... 宣旨人右中弁友兼采買房奉

九日... 宣旨人右中弁友兼采買房奉

間為對面... 宣旨人右中弁友兼采買房奉

十月... 宣旨人右中弁友兼采買房奉









永正元年

四月大

一日辛酉天晴旬後遠存墳墓奉箱月朔盃酌亦如月々  
之日的志存后乃三回力尔向母之乃法僧且意以及奉和  
淨蓮華院奉箱之次之立寄

二日壬戌晴

三日癸亥晴法不定時之殿而先考追告如每月奉廟和  
並並次改衣裳箱其也堂補名念佛抄刻均家之改  
毗沙門大昨亦別課報為經三十三卷讀誦念仏三百及

四日甲子晴

五日丑晴東雨

六日丙寅雨

七日 丁卯晴

八日 戊辰晴

九日 己酉雨

十日 庚戌晴

十一日 辛亥 法小堂中納云泰仕

十二日 壬子 晴今日小堂 永步正忌 當也請僧長如堂傍每月初念和

注來僧請引常記本日七日精進佛供靈供備三百力及念佛

一身唱終功報好懇志就來云力力力為春指墳墓通承

真如堂中納言相傳於威步院見河新有招引事

文龜元於法堂內遍照房中法  
日二年三月二十七日奉修

十三日 癸丑 雷鳴早且退去如堂由宅侍從二位慈卷

五送又又丸是院侍野條稿一荷西行拘束任地如法卷

十四日 甲寅晴

十五日 乙卯 晴未消去小堂相伴中納云建仁寺事掛

十六日 丙辰 晴武學別課

十七日 丁巳 晴五月節 於山星院月次進款余以役也食後早

約晚以退散

初所志也初所網初所と初所す初所枝初所八初所時初所也

余存句之三ノ名ノ名之付也  
ヲ初所網三ノ時多トル可葉  
集ニアル心也

十八日 戊寅 雨降初音孫讀誦如月

十九日 己卯 雨降 山裏山月次歌也

廿日 庚辰 雨下今日武家松拍子依雨延引

廿一日 辛巳 法今日於室町殿有松拍子三胡念彈三左忠尉

負景自越前國上用脚余沙汰初世又一座裏風信許

也作山即位依引脚引終年引約引每引月引百引張引未引今日引嚴引重引

女二日 壬午 晴 益永 羽后 可中 三社 詭宣 再正 一代 集卷 以所書之

女三日 未 晴 明 内裏 懷紙 付丹 黄門

夏月 同詠 三育 和歌 惟納言 惠宣 流

女四日 甲申 晴 日吉 奈地 下奈 如例 亦不 云事 向

女五日 酉 晴 聖廟 別禊 文殊 堂 奉 禊 如月

女六日 丙戌 晴

女七日 丁亥 雨 終日 不晴

女八日 戊子 雨 終日 雷鳴

女九日 己丑 晴

女十日 庚寅 晴 濟 繼 羽后 状 書 奉 奉 葉 集 中 勢 亦 可 刊 之

別 出 也 艾 卿 可 芳 去 十 六 日 下 醫 志 心 後 亦 有 心 苦 云

五月小

一日 辛卯 終日 雨 降

二日 壬辰 雨

三日 己未 陰 月忌 追善 如例 奉 禊 墳墓 并 志 如堂

汝 繼 羽后 送 使 云 又 中 納 云 云 月 女 三 日 薨 去 云 云 自 國 還 云 云

乳 中 亦 改 本 和 共 卜 后 取 乳 後 每 云 喜 奉 云 云 友 云 云 年 出 國

去 年 巨 細 云 状 亦 亦 亦 如 再 云 仲 納 云 事 云 年 宿 坐 云 云 今 亦 云

陰 不 入 病 氣 云 云 云 中 治 云 云 云 拾 卷 世 間 執 云 云 月 云 其 也

仲 中 納 云 十 代 中 沒 云 云 云 云 物 算 也

四日 甲午 晴

五日 乙未 陰

六日 丙申 雨 自 越 前 云 云 云 郎 男 上 云 云 月 朔 念 孫 云 云 在 是 尉 貞 系











瑞氣之次立奇妙為院極是守不才渾古法鉄收河所一東

十四日晴祇園玄妙寺

十五日晴泰海真如堂

十六日晴今日太宰府菅原の信實の孫廣光の墓去六十一歳那日霜推任

十七日自五位内中立並祀後又知善吳小代慈款後落神一町

射向為丸後尚代と即位傳奏や不才逆訂定を恨れ各野

一家商量い人い外五人又尚時職名やて想い

十六日晴

十七日丙晴晴僧二口

十八日丁晴三十三歳祝事御演誦わ毎月

十九日戊晴夕立菅原の使親持東女房年去二条女と祇園院

師檀院中院事い用ナラサレ不民あナラサレ年去已似如上院僧奉云

自二条女と下信ナラサレ充和り不富ナラサレるら充余ナラサレと中納言ナラサレ

向智福院教月次建ナラサレ不事終ナラサレ已前ナラサレ吹ナラサレ油ナラサレ

二条女と種ナラサレ今ナラサレうナラサレわんナラサレとあナラサレ人のナラサレすナラサレとナラサレさナラサレあナラサレこのナラサレひナラサレ

ふナラサレよりナラサレせナラサレてナラサレ中ナラサレ院ナラサレのナラサレ事ナラサレさナラサレしナラサレとナラサレやナラサレにナラサレいナラサレふナラサレわナラサレりナラサレ

中ナラサレみナラサレしナラサレのナラサレ大ナラサレ納ナラサレ言ナラサレのナラサレ人ナラサレ

法ナラサレをナラサレせナラサレれナラサレ物ナラサレねナラサレもナラサレ涼ナラサレしナラサレ松ナラサレれナラサレをナラサレ森ナラサレ

賢ナラサレ房ナラサレ親ナラサレ長ナラサレ送ナラサレ凡ナラサレをナラサレ状ナラサレ自ナラサレ後ナラサレ河ナラサレ使ナラサレとナラサレ

家ナラサレ津ナラサレ親ナラサレ長ナラサレ来ナラサレ用ナラサレ鉄ナラサレ前ナラサレ石ナラサレ舟ナラサレ室ナラサレをナラサレ所ナラサレりナラサレ遊ナラサレ去ナラサレくナラサレ沙ナラサレ汰ナラサレ高ナラサレ光ナラサレ庚戌

為ナラサレ代ナラサレ事ナラサレとナラサレわナラサレりナラサレいナラサレふナラサレとナラサレ代ナラサレ家ナラサレおナラサレ結ナラサレしナラサレ上ナラサレるナラサレをナラサレ何ナラサレ子ナラサレ也ナラサレ也ナラサレ答ナラサレ前几

年ナラサレ又ナラサレ一ナラサレ条ナラサレ多ナラサレ均ナラサレ就ナラサレ波ナラサレ備ナラサレ前ナラサレちナラサレ常ナラサレ法ナラサレ所ナラサレりナラサレ死ナラサレ去ナラサレとナラサレ

女ナラサレ月ナラサレ已ナラサレ晴ナラサレ門ナラサレ裏ナラサレ洲ナラサレ月ナラサレ次ナラサレ忌ナラサレとナラサレ觸ナラサレくナラサレ淺ナラサレ建ナラサレるナラサレをナラサレ以ナラサレ今ナラサレ初ナラサレ知ナラサレ

身ナラサレ使ナラサレ回ナラサレ流ナラサレくナラサレ抄ナラサレ事ナラサレをナラサレ来ナラサレかナラサレりナラサレ字ナラサレとナラサレしナラサレ

瞿麦

晚菘堂

新愈

右月次御歌可合縁を清く申す行り也

六月十九日 元長

中為大納言右侍従大納言右氏平右前中納言右

右兼侍右左兼侍右按察右小倉中納言右

源中納言右園中納言右三條中納言右右兼侍右

中納言右伯二位右菅室右右兼侍右

以右中右三條中右大内記右四辻右

新尾少右望者右行右右兼侍右

女一日 庚辰 晴

女二日 辛巳 晴

女三日 壬午 晴 自二条より使 定卿 月裏先日御事一のを

御事一のを 月裏先日御事一のを 三條一のを 月

巻みより 月裏月次懐席 今日付其方御言

瞿麦 七程の中よりいりてなりて

晚菘堂 七程の中よりいりてなりて

新愈 七程の中よりいりてなりて

女四日 未

女五日 甲申 晴 聖廟別法系 今日 月裏可有御連弁之

系 御連弁之 今日 月裏可有御連弁之 先御代

より二日新御沙汰唯の夏

女六日 乙酉 晴

女七日 丙戌 晴 自土未より 実治御言 賜歌の詠進より祝言



七日未晴七夕子向如別人之来

七夕同詠織女雲為衣

初秋

惟大納言藤原宣胤

世九少  
上河...  
...  
...  
...  
...  
...  
...

空よりすまの鏡もり  
り包くまのこころ  
...  
...

八月丙法甲明早院月次造上人投日前

初秋相河の世の事一法如杖宗

九日丁晴来夕日伏見河師供養之教書一後尚頭如

出を

十月戌法三社院宣四書一如中人各別也

十月己午許雨落内孟蘭盆今日来墳墓七代列祖

建備靈供名衝堂再凡茹木行菓子葛葛法僧法僧法僧法僧法僧法僧

如例小堂及母方同前次系淨蓮花院如河廟台田更相院

涌去小堂稱名秘刻次系也卷禪尼母是妙禅尼母墓是如

堂上山也

十二月庚晴法小堂追告如月之系箱墳墓去如堂亦

十三日辛晴

十四日壬晴燈樓一水中蟹屋上鳥有人持梓拔蟹

悦中盆供如例

十五日癸雨如後曉免供如例法僧布絶系箱去如堂

一夏中五今日百万及念佛又一点一稱名一及三礼河德名号夏



明後日 有贈后 宣下事 宣下事 宣下事

七月十六日 右少弁侍也

進上 小倉中納言

進言上

新限の辰一死

宣下事 宣下事 宣下事 宣下事 宣下事 宣下事 宣下事 宣下事 宣下事 宣下事

七月十六日

右内記

止 宣下事 宣下事 宣下事 宣下事 宣下事 宣下事 宣下事 宣下事 宣下事 宣下事

使事 宣下事 宣下事 宣下事 宣下事 宣下事 宣下事 宣下事 宣下事 宣下事

天氣 概 啓 如 件

七月十六日

冷泉中納言

世為寺中納言

十七日 晴 自 内裏 賜 以 燈 檠

姉小路中納言 繼 嗣 臣 未 謝 回 喪

十八日 丙 午 法 申 小 雨 以 靈 祭 如 近 年 祝 言 別 課

今日 當 今 洲 母 故 准 后 贈 皇 后 宣 下 事 宣 下 事 宣 下 事

伊 也 上 小 倉 中 納 言 宣 下 事 宣 下 事 宣 下 事 宣 下 事 宣 下 事

羽 子 宣 贈 皇 后 宣 下 事 宣 下 事 宣 下 事 宣 下 事 宣 下 事

草 法 去 奏 少 早 后 中 勢 賜 詔 去 使 賜 宣 命 使 授 職 等



を發墓可く使に事行中均為存物在次及不泰九墓使  
延長康保別々少納云共向伏見之墓取元其月十三日  
故入道権入納云共賢下 贈内合也

十九日 丁未 晴

女月 戊申 晴 八月朔 伯之忠富 使久不面 疾幸許 月夜河使克

祝云五百之上

今日 當今母后贈皇太后云十三面也 伏見般舟三昧院

河津供奉養法導所 弘名僧 著座云卿

且房中納云元名 源中納云重信 河津純元殿之人

廿一日 己晴 日裏河津月次以經冊自月書の付く五日

女二日 庚戌 晴

女三日 辛未 晴

昨日 日裏河津月次經冊付日中又奉在日裏河津月次  
拾を亞知物進寄二首を

河津柳 柳のしるしをいふ事なむし一法の 和歌

雨後蘭 雨のしるしをいふ事なむし一法の 和歌

急病急 急病のしるしをいふ事なむし一法の 和歌

上湯人 上湯人のしるしをいふ事なむし一法の 和歌

鳥居 鳥居のしるしをいふ事なむし一法の 和歌

女四日 壬子 晴 雨 村法師 山西塔の元 奉也 愛深 借料 百丈

女五日 丑 晴 山野 社別 深如月 早且 奉也 永康 以使 送歌

女六日 卯 晴 山野 社別 深如月 早且 奉也 永康 以使 送歌

女七日 辰 晴 山野 社別 深如月 早且 奉也 永康 以使 送歌

女八日 巳 晴 山野 社別 深如月 早且 奉也 永康 以使 送歌

老云歌中言、情を云く余十首中納云九首也

六月甲晴

七日卯晴政元愛宕法楽延冊今日付為相言在詠草

中又左少進と云ふ可法合加美

八月丙晴奉為石院精進稱名念佛毎月同前

九月丁晴

十月戊晴自後河為一守、助成令十廿十枚上

八月小

一日未天晴每旬後遠為亦如例未墳墓

八朔候 禁裏進檀師十帖出於中納云以合令迄月十帖

以若十爰洲有力法、室町爰洲有力内、付次

左少弁 尚从 送石口月也有力

二日庚晴

三日辛晴 先考追善毗沙門火師亦別深樹 未海墳墓

美必堂亦終日稱名、外安代 室町爰八朔、迄洲太力亦来

四月壬晴 曩祖三条右相身今日洲正忌也余为一家、也者

師供養於勸修寺一遊行、机札来退持、其具方也

聖根か 知為院法法種文

五日美晴法法種文日前

六月甲子晴

七日丑晴收岸初日之晴知慈院独少法候法候之人

西塔念佛 尚性中勝光房 聖村法師勝光房

八日丙晴後通三位未三社託宣唐紙再山念仏尚性法

出幸可中勝光房

九月丁晴独少日前後通三位可中勝光房 念仏尚性法

十日辰雨終日雨收三位可中勝光房 三社託宣唐紙又善晴可中

高去大法新畫像讀勝光房 以右中身賢房相片状勝光房

昇を勝光房 事久我前内存法勝光房 又源基活昇勝光房 事倫

之而東房梅表勝光房 中勝光房 已勅許勝光房 子細事勝光房 凡又中知事勝光房 以

相遠勝光房 凡勝光房 昇勝光房 事上首勝光房 以右中身勝光房 身光勝光房 相片依獻勝光房 兼勝光房 進勝光房

昇進勝光房 之勝光房 陰不勝光房 通業勝光房 也今勝光房 八勝光房 度事勝光房 有勝光房 西勝光房 法勝光房 中勝光房 有勝光房 作勝光房 齋

身光相片

九月勝光房 陽勝光房 思勝光房 中勝光房 仰勝光房 之勝光房 收勝光房 進勝光房 之勝光房 凡勝光房 賢勝光房 房勝光房 相勝光房 片勝光房 五勝光房 位勝光房 職勝光房 中勝光房 時勝光房 为

上首勝光房 登勝光房 后勝光房 時勝光房 起勝光房 紙勝光房 還勝光房 補勝光房 五勝光房 位勝光房 職勝光房 中勝光房 時勝光房 为勝光房 下勝光房 筋勝光房 不勝光房 還勝光房 補勝光房 之

四勝光房 果勝光房 事勝光房 之勝光房 實勝光房 又勝光房 淺勝光房 日勝光房 相勝光房 斗勝光房 凡勝光房 可勝光房 办勝光房 为勝光房 又勝光房 法勝光房 大勝光房 又勝光房 昇勝光房 事勝光房 比勝光房 普勝光房 通

候勝光房 定勝光房 之勝光房 經勝光房 洲勝光房 沙勝光房 法勝光房 凡勝光房 信勝光房 也勝光房 並勝光房 知勝光房 凡勝光房 可勝光房 办勝光房 中勝光房 返勝光房 合勝光房

源基活勝光房 不勝光房 之勝光房 結勝光房 昇勝光房 也勝光房 之勝光房 下勝光房 知勝光房 之勝光房 状勝光房 也勝光房 件勝光房

八月九日 右中身判勝光房 以勝光房 之勝光房 知勝光房 事勝光房 以勝光房 前勝光房 為勝光房 承勝光房 相勝光房 片勝光房 昇勝光房 也勝光房 之

秀人勝光房 中勝光房 勢勝光房 也勝光房 之勝光房 以勝光房 之勝光房 知勝光房 事勝光房 以勝光房 前勝光房 為勝光房 承勝光房 相勝光房 片勝光房 昇勝光房 也勝光房 之

十日巳晴 尚性法

十一日勝光房 庚勝光房 晴勝光房 如勝光房 堂勝光房 月勝光房 忌勝光房 追勝光房 后勝光房 如勝光房 月勝光房 之勝光房 奉勝光房 清勝光房 墳勝光房 墓勝光房 其勝光房 如勝光房 堂

亦又知勝光房 慈勝光房 院勝光房 法勝光房 候勝光房 独勝光房 少

十三日勝光房 未勝光房 晴勝光房 独勝光房 少勝光房 同勝光房 前勝光房 稍勝光房 去勝光房 如勝光房 堂

十四日勝光房 申勝光房 雨勝光房 降勝光房 晴勝光房



女八日 晴 系 痛 室 儻 寺 文 殊 堂 至 廟 別 課 每 月 日 前

女六日 甲辰 法

女七日 晴

女八日 晴 三 系 黃 門 女 房 元 次 泉 少 將 乃 和 理 光 洗 戒 名

院 不 相 傳 來 以 山 取 茸 於 初 禱 院 能 酒 者 及 粒 益 王 中

女 房 尚 日 母 余 始 白 對 面 亦 向 日 出 處 及 晚 各 海 東 殺 十 人

候 大 矣 也 左 廿 步 尚 頭 狀 亦 來 為 延 誤 事 一 番

女九日 晴 小 女 事 中 和 解

禁 裏 小 女 自 來 月 一 日 被 結 誤 人 乃 才 一 處 之 一 系 仕

治 中 之 師 也 之 治 之

八月 廿八日

中院 前 中 納 之 久 我 三 位 中 納 之

通 世 之 世 列 主 亦 入 為 代 之 信 後 堂 之 好 初 通 言 之 行 日 後 堂 之 好 知 以 再 通 之 以 資 定 互 國 債 必 有 元 元 服 元 元 之 亦 亦 亦 亦

如 帶 狀 封 之 宣 流 孔 和 真 表 二 和

九月 六

一 日 戊 天 晴 系 痛 墳 墓 亦 如 每 月 禁 裏 小 女 自 今 日 止

結 改 初 乃 之 乃 尤 治 之 亦 至 屋 之 中 納 之

定 以 由 文 抄 子 之 信 之 初 初 之 先 行 每 亦 余 余 信 之 實 久 心 好 也 時 行 亦 尊 行 亦 亦 亦

小 番 事

一 番 宣 胤 通 世 通 言 實 定

二 番 實 仲 忠 補 實 定

三 番 實 香 家 幸 綱 實 定

四 番 綠 光 實 治 綱 實 定

五 番 政 為 實 治 綱 實 定

六 番 為 廣 實 治 綱 實 定

七 番 宣 親 永 康 隆 秀

八 番 政 綱 守 光 綱 實 定





有明月 紅葉一々 掃回惠

右月次御遊ごに祿を給へ申す候事也

九月十九日

中納言大納言多々 侍従大納言多々 殿内少輔多々 前中納言多々  
 右中納言多々 左中納言多々 右中納言多々 小倉中納言多々  
 源中納言多々 因中納言多々 三條中納言多々 右中納言多々  
 中納言多々 伯二位多々 菅室中納言多々 右中納言多々  
 以中納言多々 以中納言多々 押中納言多々 三條中納言多々  
 大内記多々 左中納言多々 近少輔多々 御中納言多々  
 以上一紙の紙にかな字の御事  
 今月ハ經撫を注給ふ候中  
 懐感

九月二日 晴 十月節

九月三日 庚 小雨

九月四日 辛 法今日 日裏 和舟月次儀御取付申事

有明月 御事候事 今月ハ經撫を注給ふ候中 懐感

紅葉一々 此の及れおとせし御事候事

掃回惠 此の及れおとせし御事候事

九月五日 壬 法

九月六日 丑 晴

九月七日 寅 晴 相伴 中納言 女房 亦未 新法水寺御取付

九月八日 卯 夜 御事 今日 後中納言 院 御事 忘お 安禪寺

九月九日 辰 經供養 御事 導所 先付 法中 御事 前中納言 御事 日裏

九月十日 巳 御事 御事 御事 御事 御事 御事 御事 御事

九月十一日 午 御事 御事 御事 御事 御事 御事 御事 御事

九月十二日 未 御事 御事 御事 御事 御事 御事 御事 御事

九月十三日 申 御事 御事 御事 御事 御事 御事 御事 御事

九月十四日 酉 御事 御事 御事 御事 御事 御事 御事 御事

九月十五日 戌 御事 御事 御事 御事 御事 御事 御事 御事



九月丙辰晴法來雨

九月丁陰

*[Faint bleed-through text from the reverse side of the page]*

十月大

一月戊午雨洛中納云 系仕如例

二月己未晴今日細川右馬助河泊舟亦各向和國

退越智古事亦亦氏未月意欲一在入島山尾法舟出

河門出云

四十六年

三月庚申晴 先考河正忌也信僧言布能亦如例七日佛供

靈供百方及念佛墳墓其如堂亦亦如例

四月辛酉晴

五月壬戌晴

六月癸亥晴

七月甲子法云來 禁裏 脉嚴重 女今分上裏中又洛永相信多在門

八月乙亥晴

九日丙晴

十日丁法今日在指院一系前多所好 比丘尼下向濃河川向山内川

指相傳中納云 周事一戸行末人別難立以是世世世世世世世世

依公之法其之於中是而院以殊 以下云々

香西又六去月往溪稱忠節山城國中海事戸之押之

知川多々石系藏卷而戸力門裏門云似云彼吳死之

物以法每分必先深而也い子細世世世世世世世世世世

十一月戊晴 西月前

十二月己晴 水堂進名如月々系指墳墓 烏帽子 其水堂

十三日庚晴

十四日辛晴 濱河野下

十五日壬晴 奉極入蓮臺今交新 洞上ノ水晶日新舍利四百八粒也長享

三年二月十五日而等上三百八十一粒中絶之 年七粒多九粒

致信以系指其必堂自今日每年々々念佛也亦向通承

物之勢袋 先日々々

十六日癸晴酉武男河正忌也 每月外別奉法

施設花園院所代 西被授戸の神号也外所祖回来

十七日甲晴 請僧如例 其廿四日 内裏河月次之經冊也

申斜系指清水寺東向小女亦相傳自々亦系指其

千手堂々々水小房力勢也

十八日乙晴 讀經物月中夕 各三卷七夜交入 至觀音名号一宵初十宵祓 出祓事申

十九日丙晴 以六人百安巡 門津 今日還向

廿日丁晴

廿一日戊晴

癸二日 卯晴武法小雨 十月前

癸三日 辰晴

癸四日 巳晴 今日 日暮 雨 月 以 短 冉 余四首 中絶三首 一 所以 行 其 中

癸五日 未晴 山 六 日 早 月 夕 櫻

癸六日 申晴 山 川 の

癸七日 酉晴 山 川 の

癸八日 戌晴 山 川 の

癸九日 亥晴 山 川 の

癸十日 子晴 山 川 の

癸十一日 丑晴 山 川 の

癸十二日 寅晴 山 川 の

癸十三日 卯晴 山 川 の

癸十四日 辰晴 山 川 の

癸十五日 巳晴 山 川 の

癸十六日 午晴 山 川 の

癸十七日 未晴 山 川 の

癸十八日 申晴 山 川 の

癸十九日 酉晴 山 川 の

癸二十日 戌晴 山 川 の

癸二十一日 亥晴 山 川 の

癸二十二日 子晴 山 川 の

癸二十三日 丑晴 山 川 の

癸二十四日 寅晴 山 川 の

癸二十五日 卯晴 山 川 の

癸二十六日 辰晴 山 川 の

癸二十七日 巳晴 山 川 の

十一月大

癸九日 戌初 高 為 見 倉 上 天 曙 後 又 霧 雨 雨

癸十日 亥晴 法 小 雨

癸十一日 子晴 法 小 雨

癸十二日 丑晴 法 小 雨

癸十三日 寅晴 法 小 雨

癸十四日 卯晴 法 小 雨

癸十五日 辰晴 法 小 雨

癸十六日 巳晴 法 小 雨

癸十七日 午晴 法 小 雨

癸十八日 未晴 法 小 雨

癸十九日 申晴 法 小 雨

癸二十日 酉晴 法 小 雨

*[Faint bleed-through text from the reverse side of the page]*

元光漫樹之

詳家未註

癸五日 未晴 今日 日暮 雨 月 以 短 冉

癸六日 申晴 今日 日暮 雨 月 以 短 冉

癸七日 酉晴 今日 日暮 雨 月 以 短 冉

癸八日 戌晴 今日 日暮 雨 月 以 短 冉

癸九日 亥晴 今日 日暮 雨 月 以 短 冉

癸十日 子晴 今日 日暮 雨 月 以 短 冉

癸十一日 丑晴 今日 日暮 雨 月 以 短 冉

癸十二日 寅晴 今日 日暮 雨 月 以 短 冉

癸十三日 卯晴 今日 日暮 雨 月 以 短 冉

癸十四日 辰晴 今日 日暮 雨 月 以 短 冉

癸十五日 巳晴 今日 日暮 雨 月 以 短 冉

癸十六日 午晴 今日 日暮 雨 月 以 短 冉

癸十七日 未晴 今日 日暮 雨 月 以 短 冉

癸十八日 申晴 今日 日暮 雨 月 以 短 冉

癸十九日 酉晴 今日 日暮 雨 月 以 短 冉

癸二十日 戌晴 今日 日暮 雨 月 以 短 冉

癸二十一日 亥晴 今日 日暮 雨 月 以 短 冉

癸二十二日 子晴 今日 日暮 雨 月 以 短 冉

癸二十三日 丑晴 今日 日暮 雨 月 以 短 冉

癸二十四日 寅晴 今日 日暮 雨 月 以 短 冉

癸二十五日 卯晴 今日 日暮 雨 月 以 短 冉

癸二十六日 辰晴 今日 日暮 雨 月 以 短 冉

癸二十七日 巳晴 今日 日暮 雨 月 以 短 冉

癸二十八日 午晴 今日 日暮 雨 月 以 短 冉

五日 壬晴法

六日 乙美雨法

七日 甲小ぬ 冬主 魚永朋自來 唯り 答与 法合 又 魚滿 來

為 魚 俱 心 使 曰 大 樹 洲 邊 悲 步 十月十日 法 大 寺 山 院 寺 あり 人 菊 此 寺 あり

至 一 首 以 籬 菊 以 形 終 吟 詠 花 叶 余 之 詠 終 則 晚

以 也 早且 魚 俱 心 有 杖 云 云 東 夏 中 竹 方 へ 凡 人 星 の 光 照 照 之 後 余 中 元 日 法

八月 未 雪 降 終 時 天 的 霜 霜 向 的 星 院 安 湯 中 約 云 相 伴 停

月 次 是 也 八月十日 法 三月 梅 云 人 救 余 中 納 云 法 後 二 位 魚 俱 心 下 及

東 終 巨 約 功 者 乃 友

新 也 和 月 七 之 心 也 以 法 妙 也

魚 永 朋 自

九月 丙晴

十日 丁晴 唯 集 書 又 云 香 西 又 六 尚 必 事 所 事 也 右 京 藏 卷

和 之 免 除 中 尸 在 和 再 云 貞 經 一 法 終 中 同 尸 可 出

也 之 又 入 來 有 湖 江 孫 在 邊 村 狀 的 約 早 之 也 之 法 比 評 之 終 事 也

四 東 八 米 崔 南 九 条 西 西 京 法 以 門 戶 之 路 今 右 田 留 是 卷 和 也

自 本 田 方 也 八 押 依 由 尚 知 り 救 出 之 再 具 中 尚 子 法 師

年 去 又 云 貞 事 一 大 概 法 師

十一日 戌晴

十二月 己晴 追 善 法 僧 也 別 系 箱 墳 墓 再 其 也 重 終 目 念 佛 立 堂

十三日 庚晴 尚 顯 狀 和 方 之 也

十四日 辛晴

十五日 壬晴 晚 法 尚 顯 狀 和 方 法 合 和 為 也 三 首 合 助 法 師

十六日 癸晴

十七日 甲辰 雪 降 終 法 僧 也 別





十日丁酉 西之河原男下巻紙前用急物不事沙可也  
自 内裏之儀 四幅 一幅及二周 三代集 入右 自是後亦十帖 第三百廿

未巻之儀 外注別紙人志候 内裏長賜之

今日 細川右京大夫政元子 実父准后 弟園白 凡大信政基云 元服云

云 承前菅中納言也 進之者 和 益人 礼入云云 奉代事云

十一日 辰晴 从右中少将 尾形 信成 状 書 来 十八日 又 辰 去 始 一 戸

沙汰 中 下 州 教 去 振 之 事 勤 付 爲 月 事

以 百 拾 拜 背 中 之 儀 爲 又 来 十八日 又 辰 去 始 一 戸

沙汰 中 下 州 教 去 振 之 事 勤 付 爲 月 事

以 百 拾 拜 背 中 之 儀 爲 又 来 十八日 又 辰 去 始 一 戸

沙汰 中 下 州 教 去 振 之 事 勤 付 爲 月 事

以 百 拾 拜 背 中 之 儀 爲 又 来 十八日 又 辰 去 始 一 戸

沙汰 中 下 州 教 去 振 之 事 勤 付 爲 月 事

以 百 拾 拜 背 中 之 儀 爲 又 来 十八日 又 辰 去 始 一 戸

沙汰 中 下 州 教 去 振 之 事 勤 付 爲 月 事

以 百 拾 拜 背 中 之 儀 爲 又 来 十八日 又 辰 去 始 一 戸

沙汰 中 下 州 教 去 振 之 事 勤 付 爲 月 事

以 百 拾 拜 背 中 之 儀 爲 又 来 十八日 又 辰 去 始 一 戸

沙汰 中 下 州 教 去 振 之 事 勤 付 爲 月 事

以 百 拾 拜 背 中 之 儀 爲 又 来 十八日 又 辰 去 始 一 戸

沙汰 中 下 州 教 去 振 之 事 勤 付 爲 月 事

以 百 拾 拜 背 中 之 儀 爲 又 来 十八日 又 辰 去 始 一 戸

沙汰 中 下 州 教 去 振 之 事 勤 付 爲 月 事

以 百 拾 拜 背 中 之 儀 爲 又 来 十八日 又 辰 去 始 一 戸

沙汰 中 下 州 教 去 振 之 事 勤 付 爲 月 事

以 百 拾 拜 背 中 之 儀 爲 又 来 十八日 又 辰 去 始 一 戸

沙汰 中 下 州 教 去 振 之 事 勤 付 爲 月 事

以 百 拾 拜 背 中 之 儀 爲 又 来 十八日 又 辰 去 始 一 戸

沙汰 中 下 州 教 去 振 之 事 勤 付 爲 月 事

十五日 壬申 雪终日 浮積庭中 内裏心 煤拂人 事 友 資 志 和 位 腐

十六日 酉 晴 陰 觸 志 抄 末 七 四 卷 右 京 御 燈 元

十七日 戌 晴 晴 傷 也 講堂元僧 田原役事 枕 窓 友

今日 付 勾 尚 一 入 内 子 細 事 乃 下 知 中 信 下 枕 毎 下 架 在 多

恒 又 收 元 僧 而 余 卷 三 社 院 宣 唐 成 同 出 卷 々

十八日 亥 雨 雪 今日 故 一 条 前 入 納 玄 実 久 才 七 回 忘 見 請 僧

め 飛 追 吾 心 中 之 懇 志 許 也 余 入 本 道 自 故 下 抄 集 之 在 之

十九日 朔 陰 居 晴 け 屋 煤 拂 靴 以 前 晦 武 日 之

之 秋 内 侍 可 洲 津 永 々 泰 仕 人 之 可 為 託

*[Faint bleed-through text from the reverse side of the page]*

女 目 小 雨

女 目 雪 影 浮

女 二 日 雪 浮

女 三 日 夜 晴 明 後 日 内 裏 心 月 次 檀 冊 勅 許 付 申 中 納 言 三 首

鴻 夏 草

萩 春 枕

那 那 義 書

清 草 僧 法

*[Vertical handwritten notes in smaller characters, likely related to the entries above]*

女 四 日 陰

女 五 日 晴 泰 詣 清 水 寺 東 山 文 殊 堂 檀 寺 末

女 六 日 晴 信 玉 朔 日 末 末 持 末 右 具 僧 名 云 文 壇



廿七日晴自湯以下九年真著卷中四九事一人  
今日武家集末奉賀式日也

廿八日晴星供米世使采僧都

廿九日雨洛町奉教到奉任錄又七送例年三行  
湯次年真到奉迎和入奉昏久奉内奉  
申入集末沖礼

永正三 二月

一元月四日拜奉

一四日別多行奉安隆心状日也奉外極儀

一十日奉賀月洲奉内奉

一十二日別殿行奉相遠奉松遠相志状日也奉

一十六日宣下奉後日拾遺相志奉

一十九日沖會始奉

一廿八日拾遺相志状中物

一廿九日春日祭上心而命志状命物奉

二月

一四日任大臣宣下奉松遠相志奉

一四月初後一通奉

一五日中納言拜賀記奉

一八日内府奉状一身阿園梨宣下奉

一六日直衣始一通奉

一八日春日祭一通奉

一十二日神宮傳奏長講堂傳奏辭奉

一十四日秀房先服名宣奉

一廿二日春日祭記奉

一廿門中堂三菩薩繪有奉

三月

一十二日公兼拜賀奉

一十七日六位諸仲陰脈宣下調樣誤各内府物奉

一廿四日神宮奏事始記奉

四月

一廿八日神宮造替奉

一十二宿紙出奉

五月

一十一日内府現存禪師考

宣下尋奉

七月

一廿日養老條明臣一通奉  
一廿一日



職事云條解以中尚於解以右中一併長六位原資在木桑  
前今年之冬之依無用脚て以即位已六十年之  
冬落不及事一彰記

二月五日

三日晴先考月忌雖請僧不來佛供靈供未如例予課木沙汰  
一併務又七難大二人一難三百本炭一荷送て歲暮佳

例儀通て也

四日晴高木沙汰方遠列別勿行幸て為外儀て祀來の内て儀

當河代為後親再與改年と沙汰河教去て下事不審事未  
四々之諷諫余方遠月と夕之河出てる日心状又  
しき早且於遺西相状書來立凡雅業魚満未一未

改年初也日新重也現儀再具自地盤菜傳可互之  
行幸甚早の奉賀と承列勿行幸て為晴儀と中  
河代重也以蘭の沙汰明應四年四月二日後令と尚代  
と友初部河代重也の不審中沙汰河代定て後花園  
院河代重也の儀可也河代重也の儀可也河代重也の儀可也  
盤可出河と中中沙汰の儀可也河代重也の儀可也河代重也の儀可也  
ゆり事一幼西笑てとて計て

正月四日

冥澄

中河のり 立立紙石封

誠通甫の儀甚も喜ましく古縁子の奉賀と承列勿行  
幸て為晴儀系珍重に改年と沙汰河代重也の儀可也河代重也の儀可也  
河代重也の儀可也河代重也の儀可也河代重也の儀可也河代重也の儀可也



改儀同久房之養子實又改儀曰教秀云云

昨日未細事命恐悦以二級奉今日申入

又引多行孝云云

殿上人曰川女侍資志諸仲亦三人

右女弁以今一畫洲府以廉

泊泰入云云

正月八日

雲畫洲府以爲事不可就事四冬

節舍之望云云

谷一又敷布

於送道云云

六月晴良夜送白菟 以舟狀到來

七月晴人日慶瑞雪

八月晴以舟狀到來法中 民家奉賀不乘車

九月陰改舟來法中 申立斗談合

十日雨降之日諸家奉賀室町殿式日也

早泰云云

山院前九府 政長云 菊亭前九府 興云 久我前右府 豐通内府 西云





宣任系議

蔵人

以中ねる様明也

消息

勿備し事の程は申すに及ばず  
消息退去 消息退に神の我ふ程にさすなり

追啓

各議

各議藤原朝臣の退啓也

抄見  
奉書一書終りし事あり

長講堂

長講堂門巻敷祐舞持来心難又男村勾當内侍一松少

一枚再茶十袋

臨時 同持来より一盡

自死忌院

経照

格一有看の行

二百字

書来

十七日

晴清僧の別 大外記師家来四院折紙書来

別限の未一息の中

一行折書し端あり

寫知萬春

右是身十九日の上披講うと豫泰結く也と作し也

正月十六日

元長

中洲の納

侍従大納言殿右大將の氏より前持納言殿

右清の督より九条の督より梅家より中山中納言より小倉中納言より

源中納言より三條中納言より飛鳥井中納言より中洲中納言より

伯二位より菅宰相より新宰相より 右大弁宰相より

右大弁宰相より 右中納言より 右小路中納言より 冷泉中納言より 右記

四辻中納言より 右中納言より 右尾中納言より 右泉中納言より

右各一行の加り多字

十八日

午後 教音經三十三卷讀誦自越中宣增抄到

神龜寺九江一荷の換抄来一編由行を持明院西寺去十三日

男子誕生基直より濃川より 内裏三秘抄抄出例 隆永

朔日より一平尸付房親より 右薦為京資直奉行より 下郡為



十九日陰晚小雨涼甚而入未覺勝況久之待來

午刻著衣冠初拾系内々日御月次和奇山等始之年始

許之指指先於勾當内速統別又少別使之上洛進上り

次候番和卜物一向各人經刻中納之系入三候次々集品品

進讀師二講初下後先法中懷紙二講初下次殿上人全三各一及或之親王

御又子各三及平撤懷紙文御製之懷紙威口祝蓋且之系書講師給之

貴文在至上下方力七及講之平各退次間入之次御前有盃酌二及

申入御云珍重々々中退出立寄拾遺巫相才于時圓下刻之

余侍從大納言實澄氏忠政為左忠督為左忠中山中納言宣親

日家子中納言元長三條中納言良賢新宰相永直右大臣宰相房

殿上人辨繼服保尚於相保伊長澄康和

式部親王邦高無忠親日貞茂右大臣實香前信清右督

伯二位忠富菅宰相和九大臣宰相守光保公條相保不進

座仁和和文道永法報仁

春日同詠當知萬春

和歌

惟大納言藤原宣胤

...

...

...

...

...

...

...

...

...

...

...

三笠山一をぬる信

あふあふ心細くは光

笑まうと告るる

久し歩

九日雨

八日陰

八日晴戸部へ東春日社師家真送神供物一具奉り

一枚大箸一筋

奉り送る

上より二十枚

此奉り送る

八日晴雅業来明日可有初漢縣の洲合のり奉り

日霧の中納言の申四夜折るる奉り

八日風外雲降食投奉り内洲月次和漢懸勺奉り先

候為流雨之程出洲の申日霧の中納言の申奉り

末之湯漬盃及び奉終百韻各退也

道長へお出り

宗山日前

余侍後大納言中山中納言

右大舟宰相公條 源継 章長小御長

伯宗許謝礼

八日洲参り洲参り

梅の香も入りや

和氣愛春風

八日洲参り洲参り

八日晴拓引日黄の天子羽飯位本寺僧二人力惣使

持来持一荷食樓本出盃一桶二盃進二条殿又先日

二樂可也紙六枚歩遣り源継朝長

八日晴向調洲寺中納言お付月次連参り人数位本寺僧

亦也謝賜日一礼一荷食糧亦持一舌讀及本寺終四夜  
盃酌教及新章一就後

八月七日晴自調御寺早且降宅一故为礼位本寺僧来初酒  
因出礼携乃湯桶来深黄口信達亦經經册遣之河继相后  
为二乐使来外纸礼之

八月晴以弁来侍従大納言仁槐可也 奏持来西后

三云将相更去有言一報及洲沙治云其更已除年

於右大将可也云就指儿云知争儀左大将之暮

初约于今之厨之秋夏更實際昇之事云其更隨有之保

熟有表邁一實難的故事一春此時一日鹽台位名

欲继又礼一遺塵如更澄一小臣非對楊浪指家文

不可以貽名額右大将又得無水室徒一張曹宗及諍論

立教通一諾示之云王憐有初許名則 宣下之候

之申行一九幕下也云云一状云四月未例之云云

献海州收昇之为一人名消息 宣下之云云巨難云又知似

洞云云始云先以奉至也一難云一乘可銷有道一仁政

名年此云一越云始云一云一振云始云

四月廿八日

實澄

以弁云

就位次上鴈岡大将昇進例

後八條入道内大臣

實繼云

貞治九年九月廿九日任内大臣 恭權入纲云

大綱言正三位者云直 右近云乃

後大綱言正二位者云忠基 九近大将

已上位次卜鴈

稱名院入道内大臣

云豐云

應永二年九月十二日任内大臣

實繼云

賜下之云云外記詳官云

云年云九大将云氣傳云  
右大将云實澄云三云云九下鴈  
右上前云信云就指云九云先  
云云仁槐云一云云云云  
云行云云云云云云云  
云月云云云云云云云云  
宣下云云云云云云云云



二月六

一日辛 天晴或法事而 余番也中納言兼任

今日前中納言云云魚柳 任信人納言云々

二日壬 晴法時小雨及飯事、五日陣 宣下中納言同々  
以放去案 出書 作詞少々 風流

三日丑 晴 追台少深お如毎月

四日寅 晴 拾遺無相束縛 携一桶お慈明日日愧る中々  
法 難為難余 右和就陣外 後一現 宣旨事云々 不

事 法合 益酌及教及先 心状おお打返 此 明日宣旨  
申お賀陣 宣下中納言云々 就お賀儀自三案

若い女房方御二荷物二合戸一荷物持来云々 不從

明日俄法是沖方以泰去矣 芳書 斗位云々 謝以人  
又案し書 互風の泰心中

一 陣儀 下台書 後則職事を減の作詞案云々 細見但

云々 不中余 作 何人片又矣 地々 物お奉り 爲更  
於奥座の 作 案 法 云々

一 作詞 多務 少々 作 何人片又矣 地々 物お奉り 爲更

然指人納言宰相加 案 二物 自以官位 不官人 先親不見及  
同置立 少中 亦上 作 和記 外不可有別儀云

一 今夏右大臣 内大臣官次 宣下事 云々 作 事 云

一 御お賀儀 舞踏 著 殿上 紳上 戸 泰 月 云々 戸 下  
力 二物 一 何 云々 不 及 著 殿 案 又 連 紳 云々

一 着陣物 著 奥座 時 云々 舞 踏 云々 月 舞 踏 云々

定州可久々心事故く治守意未均明前々

一 初授事し明くふる戸

一 陣官人今復倫代こと刻意ふる付

一 浦心

一 意存ふるふ所篇月止取案し

一 意心外中念し又のし水い

二月四日

右州の自是心状談合し

初授事し自中納言心状し

明日のしお美し初授事し

二月四日

以今より 有立紙

五日州天晴如房等去到来越和河合

し之則泰勾當局申し礼

治心以毎の治先肉

中し入重又勾當海

向新正相許

今来中納言申

右大奇雲洞

出門先洛沓脱時

進前是の後儀

尸次出道音

間不着

天盃

上明之但  
二居人乞

次自高志戸啓着陣先於宣仁門外四台時與

府不引步裾平遂若陣為在實。市叔其無禱親長心之亂練余志

陣之時隨技令其事亦相不為。中於送思相之禮余裾

有和及候し中昨日向且其門勿高之。但於和之其卷之三公

先不引步分之人魂。能人方右書以舟中。海内。石尚刻之

官亦右去略之起。府出宣仁門更入内。其奥座或下右如別  
儀之と或下

と事申す申合  
之仁儀の最を以奇作。討上。御瑞座。及候。印記作。

職事。又作官次事。之。又。外。紀。作。之。次。撤。候。退。出。之。事。記。作。

中納。之。後。相。被。白。宣下。時。軾。申。右。功。上。余。陣。友。別。者。裾。查。

曰。在。之。之。於。曰。之。事。起。右。之。時。之。之。若。陣。事。宣下。為。各。別。之。

今。衆。作。羽。開。曰。右。大。臣。左。大。臣。内。大。臣。右。大。臣。信。大。納。言。者。原。相。信。

内。大。臣。之。之。入。魂。以。舟。但。周。曰。之。字。有。之。先。規。め。之。又。實。際。之。宣。官。  
之。儀。之。記。作。

三。院。中。之。目。及。之。事。申。之。時。相。候。一。片。字。為。下。字。之。上。有。實。件。宣。之。

又。官。次。宣下。作。詞。右。大。臣。内。大。臣。依。官。次。之。之。列。

右。大。臣。之。藤。之。位。次。下。藤。内。大。臣。實。際。之。位。上。首。也。由。有。之。事。

拜。候。懂。懂。事。

布。衣。侍。一。人。之。本。雜。又。一。本。小。雜。之。本。監。物。白。張。一。人。

不。石。具。前。敷。事。之。念。也。尚。時。作。法。也。

下。行。事。

陣。官。人。二。十。七。陣。事。帶。灯。候。之。之。二十。足。也。本。符。衣。小。雜。之。符。衣。  
二具

侍。布。衣。曰。中。間。主。出。一。具。之。上。裝。束。同。ド。之。代。之。足。小。雜。之。之。足。之。  
之。之。

一。禁。重。衣。之。御。控。申。  
自。先。之。代。者。也。一。荷。物。二。合  
多。サ。依。人

一。勾。當。内。符。一。荷。主。意。物。三。是。此。之。符。也。依。人。

一。刻。來。事。之。泉。其。露。寺。以。舟。婦。小。路。中。為。忠。維。規。信。  
之。之。之。

三黄門女房二右 右田二位二右二右 万里路一右 宗淳

一殿下後日可入事

一室町より入る二右 及入

一家人の招川事 一立砂事

一不憚甚日事 五右河記 二右表日之二十八日

六月初晴今日程入更相心忌請僧 向内府才賀任槐事 二右河記 次向耳黄門才謝

當自礼次系安禅与殿下向河病家机取事

并衣信 奏事 行二右知之申作旨以弁中送

中約云去衣より今日付以中約入る則 勅許一通書来

入来於新槐才着去衣 情用始去衣 系内不忌殿上昇事

是戸入於議定取存龍顔於勾當局 退出 盃酌

及乘右幕下二右 来除 云音羽信来

着去衣可系 内給志依 二右

天氣上倍水件

二月六日 右中約云條

以上中約中約言殿

七日晴乘雨返来 神衣信 奏事 返事 二右

初 作之上者より傾状云 始より今日より入申返奉

家幸御信来初酒又中山黄門右人相云重親 六日 抄来

昨親来 内府状到来

明日无隙本路より身回防と云二右黄門の春陣為

始 始 明日又以去衣始防事と云又一身阿周梨事清智

僧正款状到来 献上 宜旨勿漏丸先子二右云





春日参延川二力次文下可也

以延文二力准中前付  
抄系

系約く状可持如件

二月六日 行大納言宣胤

奥表ホ不云免而衣の友名許之礼申用祿の礼申

列立紙是祿事一経愿人の礼

初護心 俊量 入来、十三日以来始余指貫可借

九日未晴 覺疎亦为朔食来 早且及夕状到未之旨武家

改御判 北乃武家判  
自今日迄御判 午刻各のを本日於泰覽より思食

諸人へ紙より付を之に相觸諸家文章ホ如傳の面覽

行紙書以并指家清華 聖の役者より之に相觸亦也余亦之

太刀別付以并指家清華 聖の役者より之に相觸亦也余亦之

可及諸家事之於之家者前朝之許之事を是付別り

次以辨又来云を太刀人の指家 出立の事を主候事未終

十日庚申晴 食後着衣冠参 内月次和漢聽の御書也

出門以字向 後之御前 乾山 宗山 余中納言其家納言

源中納言其家 右人舟宰相 元次是衣  
西堂 河継 二條 藤原 章長

木羽后兼廷是衣 亦也於湯漬盃酌如件 申斜終功

各退出立歩内府才

去るに之をより之をふりて之をいふ 宗山

四 苑先交奉 御製  
才三 之をいふに之をいふ 中山 中納言

十一日辛酉晴 祐舞尸状 旨申後  
お満り 物来 才三 又もつ之をいふ 余

酒案上人来 携傳  
代 番月前

十二月壬戌晴 承取進言請僧如例

神文傳 葵事申候状 長講堂傳 葵夏降申し中

申也以辨

神文傳 奏事有旨改在陸中入 為家行  
因詳、京且申、間可好知仕、内、  
宣胤

二月十二日

以奇り

神文事、  
奏治者依

天氣言上如件

二月十二日 右中弁尚頭

進上 中河門入納方  
一通は日 申事、  
申領状并抄、  
日當年、  
申領状并抄、  
日當年、

十三日 亥 西院晴早且以奇事甚速  
申領状并抄、  
日當年、

梅窓の備、  
秋系仕希、  
十四日 甲 晴 日暮、  
を、  
量房の段名、  
十五日 丑 晴 陰、  
地、  
右大相、  
加筆

十六日 丙 小雨、  
急冬、  
元服、

十七日卯酉浴女四日 内裏四月次之經冊法々

之奉別々 行幸内之儀々々 尚書之始初方其具之并其内之

十八日辰天法親音經丸三卷讀誦如月々

新巫相之来向石火相之許 賀息元服事也 于六月也 太刀

相之對面石其来伏再禁 此事尚日之宣下之 改量

乃秀房之 免膳院来

十九日巳晴

廿日午庚晴行幸相位来台田本役之事也 良辰来同事之

流也 鎌堂傳 奏辭退下 乃私初法事 亦入魂々々

廿一日未辛法来雨明日 去日急来向御美外之他事

其美之来 装束来乃重衣又亦法法々 同重入 免膳院来

廿二日壬申雨浴甚 祀山午斜雨晴 今日壬辰 以于二武日 社中申延

奉約以中将之條相長也 余上卿已四个矣 奉約尚代未勒

仕且又久不系請且又有官氣不申法之尚時各辞申状之事

敬感 有也房 者之自一以夕始神更 沐浴假後立神事也 天明夜也

宋興興 午時雨甚各擁笠内裏衣上藤局 敬信等每 新内侍 敬基保宗 乃

系指可相伴 中自每日約諾也 乃與為先又申細云母再息也 在也

立乃孫女 日興 為系請相伴各興也 内侍在仁 兼系来向去明應寺也 在也

系向之故又不及法法之友 新内侍唯系指之謂念年而早也 在也

稻荷社前下興柳好敬神於本極也 漸見日光終夕晴斜阳

至持寄於西局 拜中女房衣面世而 在也 且日則亦有社奉事

亦申合於一鳥后内下興向社以方聊初志次下着侍神家

真宿和父子三人 家真 家統 出逢川 養吹 喰 家賢 扇 父子各一也

在也 在也 在也 在也 在也 在也 在也 在也 在也 在也

陳時方也自入京院前入僧正房賜仗于時竟然之早就夜因及

夜鐘沐湯為未常玉丸齋附給叙紺地手借布衣侍獻香二石具前懸三

処云其醉尤之念小雜久三取松明示沙家統家賢示抄後未

社以伴三被尸色認司未見尋社内石名之程各未據所由

着被尸座此上敷馬馬之儀引裾自東方西引於所後拵鹿香着

之揖北面明在七年以後少不未次神祇官石收后被物散未二坏念於神前

修被以周余存申祝拍手余不拍手被進大廡不取手德

易息上下氏人外記史亦着次撤被物起所取揖東引

難久着到殿八中一画西面地上散薦上六位外記史入北面着比分

才三画則自下薦起所入者多在慶賀門内洗手先取叙立

作合社司取食薦為社以方次余參進或懸於一画棚北

指易与社司後社司家具三社司之玉匣早入樓門位東方金

扱易火后一画退此并着庭中北西着庭中北西

揖如常次三三画八以庭棚社司解之次官幣次氏院幣次

川廻神馬五足常平叫淫盜以社司上心拭卜乞

余雜衣物行社司人次余侍布衣持幣行百定才

余前后走取兩被再拜有次社司家具束此上取取奈

神亦之程由出上返祝拍手余置易拍手次起所西於依合

色如元帶叙着直會殿其路經物下如至比才一画立向拵鹿

香昇同画不着之南次一獻社司飲手置盃石

北所傍依二三獻同前次余召使音作和舞吏如進見

有官人上宣所殿置和舞礼束之諸司獻鬘木綿次印記進見

系拵杖屏余扱取披見作則下外記弁次起所西經本

路退出社司未集作合色作礼伴家統奈若官社指易

未延ゆ八立家統一



竹 さしゆとくしうしんしんまーきあまて

十五日晴食後着衣冠未 内小社社多法承以連奇也

四院御代 每月百韻之月二百韻以沙法尚代二六四日

韻外云此月 出以小社式ア親之 邦高 門入信 余氏ア

改力 中山中納言 宣親 甘露寺中納言 元長 源中納言 菅宰相

右大弁 貫房 汝継 羽衣 丸筆 小系 仕立 湯漬 盃酌 亦以連奇

百韻之月 尚存 一續 改力 五日と云 以製以下 玉納言 各二

宰相 以下 至殿上人 一首也 又以連奇 亦人 校外 役送 云 總

短以一首 詠之 云 披 誦 菅宰相 讀上事 礼又有盃酌 各

退出 丁時 焚香 皆也 且日 祭 未 仍 神 曲 中 玉 義 作

松風と苑のあしれ 文后か ち製

余三首 毒くしうしんしんまーきあまて 風と吹

廿六日晴 未詣 小社 社次 轉少 亦奉 報 迦堂 舍利 講式

廿七日晴 以奇 状 亦身 右大 巫 傳 連二 首 書

後庭 之 巫 初 裁 事 如 此 亦 可 望 之 此 案 以 後

三井 土 像 何ト 務カ 余 亦 中 弁 以 重 敷 云 々 初 裁 事

山門 根本 中堂 三菩薩 土像 事 任 最初 秋 像

可 以 造 立 之 也

天氣 雨 亦 心 以 旨 有 之 亦 入 座 自 文 信 何 概 皆 如 儀

永正三年 二月 廿八日 右中 弁 判 以 右 字 云 云

大納 言 僧 於 之 房

お 遠 々 亦 亦 之 悦 之 誠 之 旨 海

二月 廿七日

中 山 門 殿 右 谷 長 々 亦 身 云 云

廿八日雨

廿九日晴

卅日晴初獲入来

三月小

一日<sup>辛</sup>天晴早且沐浴作後者衣冠於庭上敷蓐

坐存太神衣初拜文侍奏事去月家作<sup>也</sup>

以存氏三社香房来<sup>携<sup>た</sup>た</sup>去月元帳以<sup>て</sup>後行向事

謝<sup>し</sup>今日香中納云来仁

二日<sup>三</sup>午晴

三日<sup>未</sup>晴桃花節也<sup>節</sup>追告前課如月之是城未

内裏厨鷄也<sup>例</sup>隆永朝臣多進<sup>し</sup>明日<sup>は</sup>法樂違<sup>ふ</sup>

素事<sup>ら</sup>作<sup>し</sup>又<sup>又</sup>以<sup>て</sup>奇<sup>を</sup>為<sup>す</sup>使<sup>来</sup>在<sup>后</sup>院<sup>に</sup>坐<sup>敷</sup>信<sup>服</sup>也

申<sup>し</sup>之<sup>を</sup>為<sup>す</sup>也<sup>事</sup>也<sup>代</sup>例<sup>也</sup>不<sup>審</sup>孫<sup>成</sup>一<sup>位</sup>

子<sup>を</sup>叙<sup>す</sup>尚<sup>時</sup>俗<sup>に</sup>非<sup>人</sup>也<sup>飛</sup>多<sup>升</sup>中<sup>納</sup>言<sup>也</sup>依

之<sup>人</sup>中<sup>入</sup>

四月<sup>は</sup>法<sup>食</sup>後<sup>早</sup>参<sup>り</sup>門<sup>に</sup>坐<sup>敷</sup>社<sup>に</sup>法<sup>を</sup>以<sup>て</sup>連<sup>奇</sup>也<sup>出</sup>所

御<sup>学</sup>同<sup>来</sup>式<sup>に</sup>親<sup>王</sup>余<sup>中</sup>中<sup>納</sup>云<sup>日</sup>多<sup>升</sup>中<sup>納</sup>云

若<sup>常</sup>桐<sup>を</sup>為<sup>す</sup>相<sup>也</sup>机<sup>也</sup>不<sup>来</sup>仕<sup>至</sup>廟<sup>に</sup>拜<sup>す</sup>也<sup>後</sup>以<sup>て</sup>若

る<sup>也</sup>御<sup>法</sup>也<sup>中</sup>初<sup>語</sup>於<sup>未</sup>湯<sup>漬</sup>也<sup>的</sup>百<sup>餘</sup>又

賜<sup>天</sup>酒<sup>晚</sup>以<sup>奉</sup>法<sup>各</sup>退<sup>出</sup>

之<sup>く</sup>若<sup>花</sup>紙<sup>を</sup>重<sup>の</sup>子<sup>向</sup>也<sup>の</sup>製

之<sup>り</sup>乃<sup>下</sup>路<sup>梅</sup>也<sup>保</sup>也<sup>也</sup>依<sup>作</sup>余<sup>也</sup>

以<sup>て</sup>身<sup>於</sup>身<sup>来</sup>自<sup>室</sup>所<sup>を</sup>法<sup>家</sup>尚<sup>知</sup>也<sup>也</sup>也



以成敗守護押領正而可注中<sup>と</sup>諸良如<sup>か</sup>御<sup>ご</sup>法<sup>は</sup>合<sup>ご</sup>  
回<sup>わ</sup>鏡<sup>が</sup>抄<sup>し</sup>紙<sup>し</sup>葉<sup>え</sup>と見<sup>み</sup>く只<sup>ただ</sup>白<sup>しろ</sup>紙<sup>かみ</sup>字<sup>じ</sup>以<sup>も</sup>詞<sup>ことば</sup>下<sup>した</sup>条<sup>じょう</sup>在<sup>あ</sup>り<sup>ま</sup>る<sup>べ</sup>し<sup>と</sup>也<sup>なり</sup>  
五日<sup>いつにち</sup>西<sup>にし</sup>洛<sup>らく</sup>晚<sup>ばん</sup>晴<sup>は</sup>

六月<sup>むつき</sup>晴<sup>は</sup>

七日<sup>ななにち</sup>晴<sup>は</sup>

八月<sup>はつにち</sup>晴<sup>は</sup>

九日<sup>くにち</sup>西<sup>にし</sup>

十日<sup>じゅうにち</sup>西<sup>にし</sup>洛<sup>らく</sup>朝<sup>あさ</sup>冷<sup>ひや</sup>後<sup>ご</sup>早<sup>はや</sup>着<sup>き</sup>衣<sup>い</sup>冠<sup>かん</sup>未<sup>ま</sup>内<sup>うち</sup>月<sup>つき</sup>次<sup>つぎ</sup>参<sup>まゐ</sup>り<sup>ま</sup>る<sup>べ</sup>し<sup>と</sup>也<sup>なり</sup>  
出<sup>で</sup>所<sup>ところ</sup>

小<sup>こ</sup>河<sup>が</sup>和<sup>わ</sup>東<sup>とう</sup>庭<sup>てい</sup>花<sup>は</sup>盛<sup>さか</sup>也<sup>なり</sup>と日<sup>ひ</sup>风<sup>かぜ</sup>烈<sup>れつ</sup>已<sup>い</sup>吹<sup>ふ</sup>也<sup>なり</sup>内<sup>うち</sup>合<sup>ご</sup>余<sup>あ</sup>中<sup>ちゆう</sup>山<sup>さん</sup>

中<sup>ちゆう</sup>納<sup>なつ</sup>云<sup>い</sup>身<sup>み</sup>房<sup>ぼう</sup>中<sup>ちゆう</sup>納<sup>なつ</sup>言<sup>い</sup>源<sup>げん</sup>中<sup>ちゆう</sup>納<sup>なつ</sup>言<sup>い</sup>菅<sup>か</sup>寧<sup>ねい</sup>相<sup>さう</sup>右<sup>みぎ</sup>大<sup>だい</sup>并<sup>へい</sup>寧<sup>ねい</sup>相<sup>さう</sup>能<sup>のう</sup>

長<sup>ちやう</sup>公<sup>こう</sup>條<sup>じょう</sup>羽<sup>う</sup>白<sup>はく</sup>執<sup>しつ</sup>事<sup>じ</sup>沙<sup>さ</sup>迷<sup>めい</sup>那<sup>な</sup>白<sup>はく</sup>章<sup>ちやう</sup>長<sup>ちやう</sup>羽<sup>う</sup>白<sup>はく</sup>兼<sup>けん</sup>延<sup>えん</sup>思<sup>し</sup>衣<sup>い</sup>未<sup>ま</sup>兼<sup>けん</sup>任<sup>にん</sup>西<sup>せい</sup>堂<sup>だう</sup>於<sup>お</sup>次<sup>つぎ</sup>用<sup>もち</sup>五<sup>ご</sup>湯<sup>たう</sup>漬<sup>じ</sup>盃<sup>はい</sup>酌<sup>しやく</sup>門<sup>かど</sup>府<sup>ふ</sup>北<sup>きた</sup>地<sup>ぢ</sup>序<sup>じょ</sup>先<sup>せん</sup>入<sup>い</sup>盃<sup>はい</sup>酌<sup>しやく</sup>後<sup>ご</sup>

更<sup>さら</sup>出<sup>で</sup>所<sup>ところ</sup>終<sup>つひ</sup>巨<sup>こ</sup>顔<sup>がん</sup>晚<sup>ばん</sup>以<sup>も</sup>各<sup>おのづか</sup>退<sup>ひ</sup>出<sup>で</sup>

う<sup>う</sup>先<sup>せん</sup>さ<sup>さ</sup>く<sup>く</sup>は<sup>は</sup>こ<sup>こ</sup>り<sup>り</sup>死<sup>し</sup>の<sup>の</sup>心<sup>こころ</sup>う<sup>う</sup>如<sup>ごと</sup>く<sup>く</sup> 内<sup>うち</sup>合<sup>ご</sup>

霞<sup>かすみ</sup>紅<sup>こう</sup>春<sup>はる</sup>色<sup>いろ</sup>奇<sup>き</sup>余<sup>あ</sup>

射<sup>や</sup>窓<sup>まど</sup>寫<sup>か</sup>日<sup>ひ</sup>永<sup>なが</sup>製<sup>せい</sup>節<sup>せつ</sup>雨<sup>あめ</sup>燕<sup>えん</sup>泥<sup>でい</sup>滋<sup>し</sup>元<sup>げん</sup>候<sup>こう</sup>

十一日<sup>じゅういちにち</sup>雨<sup>あめ</sup>晚<sup>ばん</sup>晴<sup>は</sup>白<sup>しろ</sup>石<sup>いし</sup>京<sup>きやう</sup>藏<sup>ざう</sup>下<sup>した</sup>司<sup>し</sup>守<sup>しゆ</sup>護<sup>ご</sup>押<sup>おし</sup>領<sup>りやう</sup>而<sup>を</sup>事<sup>じ</sup>令<sup>れい</sup>注<sup>ちゆう</sup>

家<sup>け</sup>幸<sup>さう</sup>羽<sup>う</sup>白<sup>はく</sup>来<sup>き</sup>以<sup>も</sup>辨<sup>べん</sup>状<sup>じやう</sup>而<sup>を</sup>来<sup>き</sup>外<sup>がい</sup>文<sup>ぶん</sup>奏<sup>そう</sup>事<sup>じ</sup>月<sup>げつ</sup>録<sup>ろく</sup>上<sup>じやう</sup>候<sup>こう</sup>

四<sup>よ</sup>々<sup>々</sup>世<sup>よ</sup>業<sup>ごう</sup>

十二日<sup>じゅうににち</sup>晴<sup>は</sup>進<sup>しん</sup>若<sup>じやく</sup>如<sup>ごと</sup>月<sup>つき</sup>右<sup>みぎ</sup>京<sup>きやう</sup>藏<sup>ざう</sup>身<sup>み</sup>護<sup>ご</sup>押<sup>おし</sup>領<sup>りやう</sup>而<sup>を</sup>注<sup>ちゆう</sup>

身<sup>み</sup>以<sup>も</sup>依<sup>い</sup>先<sup>せん</sup>日<sup>ひ</sup>武<sup>ぶ</sup>令<sup>れい</sup>也<sup>なり</sup>と來<sup>き</sup>新<sup>しん</sup>大<sup>だい</sup>納<sup>なつ</sup>言<sup>い</sup>盃<sup>はい</sup>下<sup>した</sup>所<sup>ところ</sup>契<sup>けい</sup>

步<sup>ふ</sup>儀<sup>ぎ</sup>也<sup>なり</sup>殿<sup>どの</sup>之<sup>の</sup>人<sup>ひと</sup>音<sup>ね</sup>康<sup>かう</sup>親<sup>しん</sup>實<sup>じつ</sup>校<sup>がう</sup>而<sup>を</sup>羽<sup>う</sup>白<sup>はく</sup>扈<sup>こ</sup>從<sup>じゆ</sup>之<sup>の</sup>恭<sup>こう</sup>敷<sup>し</sup>

一人<sup>ひとり</sup> 延<sup>えん</sup>經<sup>けい</sup>而<sup>を</sup>也<sup>なり</sup> 之<sup>の</sup>上<sup>じやう</sup>注<sup>ちゆう</sup>也<sup>なり</sup> 實<sup>じつ</sup>校<sup>がう</sup>而<sup>を</sup>羽<sup>う</sup>白<sup>はく</sup>役<sup>やく</sup>杏<sup>じやう</sup>之<sup>の</sup>注<sup>ちゆう</sup>昇<sup>しやう</sup>殿<sup>どの</sup>上<sup>じやう</sup>署<sup>じよ</sup>之<sup>の</sup>注<sup>ちゆう</sup>杏<sup>じやう</sup>脱<sup>だつ</sup>

上<sup>じやう</sup>脱<sup>だつ</sup>杏<sup>じやう</sup>



いぬねの通途我 天守守し六位の院人下知る  
てわりのくさくさ物なれしけ事行事不審るし連下法  
許し許し

八月十七日

宣胤 判

申すの事

為事箱入系社自と夕始神事

十八日法

十九日雨以弁事を四事次石少並来 入系社社延川

廿日陰晴

廿一日晴

廿二日晴及弁事を向

廿三日晴及弁事

神事 奏事始 明日 可程作申入

神事 奏事始 明日 可程作申入

神事 奏事始 明日 可程作申入

六位蔵人 奏事 可程作申入

目錄 出候先日出を 上石入弁事相費首時出候

不審不尋余の事

廿四日王晴 東寺 大勧進酒 一人来 廿日 門裏 以月

次申 斜 恙 衣冠 奏事始也

此傳 奏上 侍 送 大納言 依 任 槐 余 可 知 申 被

作 下 有 好 旨 申 申 依 再 辨 作 終 三 月 上 日 頃

状 祀 文 依 氏 家 普 廣 地 以 執 奏 為 世 傳 奏 石 兼 重 儀

人 不 望 也 然 神 文 造 督 約 勅 通 不 及 汝 法 門 云 寬 正 三 年 十 二 月

五年 九月 水 亨 六 年 九 月 十 六 日 外 文 奏 上 以 後 令 造 奏 隨 有 神 皇 廟 今 上 廟 門

遷 云 至 為 由 七 十 三 年 九 月 外 文 奏 上 以 後 令 造 奏 隨 有 神 皇 廟 今 上 廟 門



一神文 及方事始不着並衣也一物笥事也

一牛引織也とて不素也也注然と云傳也奏事也各初也間也

一六位とて也不素因所世獨自介指入也注然と云傳也奏事也各初也間也

一各儀為嚴也一と目不及神事也

一官状再身確款状不置織事也可不及也奏事也

一五目晴 聖廟少保 如月也 右大進送也納也

一六目ぬ 尚形也神文奏事目録字也二枚送也

一昨日と表日也 禁裏也

奏事目録 永正三年三月九日 尚頭 奏

神文條

一七目晴 早且奏事目録と 禁裏也

一神文の奏事也のしと注也と云傳也奏事也

一八目晴 伯二位 志留と 入来尚年也礼と目始也奏事也

一以弁来

一九日晴

*[Faint bleed-through text from the reverse side of the page]*

四月大

一日戊天晴為朝飯和付中納言向東門才依振引之也唐宗  
木皆傳也油路一立寄以迄寺長寺近目流丹後上流之出  
逢之積自若別民田可抄入丹後之其字入乃之儀為細法也  
設唐之

二日晴

三日晴先考進言如月別裸未同前

四日晴為禱之殿洲日君比丘尼号兼久庵 信持家西郡中納言儀事不天

夕寧相帶三位多又福子未六母年四院上屬 尚時法在尼也破物形清日女又來一領於後院

又來傳之此局中屬之為乃上屬之次及比丘尼携傳身右

少並和付盃酌教獻余不出其席一次押好林以崇上末

八日晴

六日晴以夕收到來索之玉向夕向洞以守月以連奇之

七日晴

八月雨

九月晴

十日西落飯收早著衣冠素 内月次初漢縣白洲會之

出河小口取多引直衣但 以袴汗若也前内吞度傳云三月任 去五音亦亦實乾山通号也 黒長余中納言

耳露与中納言源中納言夏寧相 右大夕寧相 章長羽撰筆

為孝羽信未素仕湯漬以時曾入以以用初之 希内府別序也未也別會以希之

退出

つゆのこしとくくあふれふるか 乾山

鶉鳴山夕暉 希内吞

十一日晴

十二日小堂正忌也進善如何引布施正七月七日接を

唱百多反念佛備以供靈供系墳墓誦真如堂  
石久步相公来息石去清仇秀房夕所奉うを可<sup>リ</sup>河津<sup>ニ</sup>由  
内<sup>ニ</sup>有具沙汰<sup>ニ</sup>ありん<sup>ト</sup>なり<sup>ク</sup>尚時五位藏<sup>ヲ</sup>伊<sup>ト</sup>也<sup>ニ</sup>念<sup>テ</sup>經<sup>ヲ</sup>授  
月<sup>ノ</sup>未<sup>ク</sup>有<sup>テ</sup>候<sup>者</sup>之<sup>ハ</sup>然<sup>ル</sup>又<sup>テ</sup>十<sup>ノ</sup>八<sup>ノ</sup>日<sup>ノ</sup>是<sup>レ</sup>濃<sup>ク</sup>物<sup>ニ</sup>有<sup>テ</sup>之<sup>ル</sup>可<sup>ク</sup>也<sup>ナ</sup>細<sup>ク</sup>  
暮<sup>ニ</sup>沙<sup>汰</sup>来<sup>キ</sup>去<sup>リ</sup>有<sup>テ</sup>候<sup>者</sup>之<sup>ハ</sup>然<sup>ル</sup>又<sup>テ</sup>十<sup>ノ</sup>八<sup>ノ</sup>日<sup>ノ</sup>是<sup>レ</sup>濃<sup>ク</sup>物<sup>ニ</sup>有<sup>テ</sup>之<sup>ル</sup>可<sup>ク</sup>也<sup>ナ</sup>細<sup>ク</sup>  
中<sup>ニ</sup>込<sup>ル</sup>春<sup>ノ</sup>尚<sup>時</sup>九<sup>中</sup>九<sup>少</sup>指<sup>以</sup>之<sup>三</sup>願<sup>ノ</sup>  
次<sup>以</sup>弁<sup>事</sup>有<sup>テ</sup>余<sup>ク</sup>同<sup>事</sup>

宿<sup>留</sup>沙<sup>汰</sup>事<sup>ノ</sup>貴<sup>有</sup>之<sup>ハ</sup>十<sup>八</sup>日<sup>ノ</sup>收<sup>テ</sup>事<sup>ヲ</sup>每<sup>月</sup>十五<sup>日</sup>指<sup>上中下旬ノ</sup>  
五位<sup>藏</sup>事<sup>ノ</sup>六<sup>日</sup>十八<sup>日</sup>收<sup>テ</sup>事<sup>ヲ</sup>每<sup>月</sup>三<sup>日</sup>指<sup>上中下旬ノ</sup>尚<sup>時</sup>北<sup>法</sup>事<sup>ノ</sup>  
十三<sup>日</sup>指<sup>上中下旬ノ</sup>

十四日雨  
十五日雷鳴小ぬ以弁状到來之回事

十六日晴<sup>九</sup>金吾<sup>為廣</sup>入<sup>来</sup>就<sup>腰</sup>下<sup>方</sup>謝<sup>先</sup>日<sup>約</sup>向<sup>事</sup>

十七日陰自未<sup>祥</sup>由<sup>浮</sup>相<sup>付</sup>中<sup>納</sup>之<sup>来</sup>指<sup>年</sup>等<sup>寺</sup>因<sup>極</sup>也  
以<sup>七</sup>人<sup>百</sup>友<sup>進</sup>回<sup>次</sup>指<sup>清</sup>水<sup>寺</sup>海<sup>沙</sup>洲<sup>由</sup>附

日<sup>裏</sup>沙<sup>洲</sup>月<sup>次</sup>題<sup>賜</sup>  
十八日晴 觀音<sup>經</sup>三十三<sup>卷</sup>讀<sup>誦</sup>

十九日晴 飯<sup>後</sup>付<sup>中</sup>納<sup>之</sup>向<sup>日</sup>莫<sup>乃</sup>才<sup>ウ</sup>指<sup>約</sup>和<sup>漢</sup>一<sup>月</sup>中  
依<sup>所</sup>乃<sup>ク</sup>音<sup>信</sup>入<sup>中</sup>亭<sup>自</sup>源<sup>中</sup>常<sup>新</sup>由<sup>相</sup>公<sup>章</sup>長<sup>朋</sup>在  
伴<sup>也</sup>是<sup>後</sup><sup>作百期作</sup>入<sup>道</sup> 師<sup>家</sup> <sup>極</sup>也 亦<sup>入</sup>盃<sup>酌</sup>之<sup>ク</sup>晚<sup>以</sup>百<sup>約</sup>

退<sup>友</sup>

月<sup>書</sup>も<sup>キ</sup>く<sup>訂</sup>起<sup>ル</sup>一<sup>本</sup>う<sup>如</sup> 亭<sup>ニ</sup>

枝<sup>掛</sup>が<sup>端</sup> 鶴<sup>茶</sup>字

書<sup>ノ</sup>と<sup>ク</sup>山<sup>ノ</sup>の<sup>も</sup>名<sup>世</sup>海<sup>由</sup>して 余





日月光輝園世... 事... 日... 光輝園世... 事... 日... 光輝園世...

今日内裏... 月次... 延暦... 延暦... 延暦...

三月三日... 延暦... 延暦... 延暦...

延暦... 延暦... 延暦... 延暦...

延暦... 延暦... 延暦... 延暦...

延暦... 延暦... 延暦... 延暦...

延暦... 延暦... 延暦... 延暦...

延暦... 延暦... 延暦... 延暦...

延暦... 延暦... 延暦... 延暦...

延暦... 延暦... 延暦... 延暦...

延暦... 延暦... 延暦... 延暦...

延暦... 延暦... 延暦... 延暦...

延暦... 延暦... 延暦... 延暦...

延暦... 延暦... 延暦... 延暦...

延暦... 延暦... 延暦... 延暦...

延暦... 延暦... 延暦... 延暦...

延暦... 延暦... 延暦... 延暦...

延暦... 延暦... 延暦... 延暦...

延暦... 延暦... 延暦... 延暦...

延暦... 延暦... 延暦... 延暦...

延暦... 延暦... 延暦... 延暦...

延暦... 延暦... 延暦... 延暦...

延暦... 延暦... 延暦... 延暦...



十一日晴前内府状到来返奉勅付之九

玄養来余相傳 共法五眼法淨法 有下

通有部奉旨 明雅席之真身法 早速法 石之心淨法 奇又初来令

先規亦中納言坊中時修不 神現好禪師号口 宣旨

宣下 永正 宣旨 宣旨 宣旨 宣旨 宣旨 宣旨 宣旨 宣旨 宣旨

来初尚

宣特号 一 禪師

藏人

山多々物之字初之介到候中好溢号并奉行

山間之々不審物賜号事 山法事之上守黄心

山之種針 奇初面法之山状必之幼法之始

五月十一日

十二日晴進出如例 中納言方 宣下到来明日内府

所寄出候平之返約可足々々如余推帝坊之庵之御物

及才子唱食前内府息 云膳相 也就其便之山法之現好奇之

永正三年 五月十一日 宣旨

了庵初尚

宣特賜佛目禪師號

藏人頭右近衛中将藤原云條奉

十三日晴以奇状到来 神文造督事之始付法西守

護中今日月大樹之山也事之依五月廿二日作也

十四日晴相傳中納言再女房之入亦奉指石山寺自五月

十日同帳之一宿坊中 坊号

十五日法自石山還向於上天路邊或人儲駟者



六月六日

神文造替案の注を事遂に四候才の事案に  
取見志隨日教に力日おし候お候案に事案に

過事の中より作友し

以年友

神文  
四月日の子知し  
定く作友し

七月晴以舟乗後鴈友資在令叙等志に列書審事

殿下は概りありし人各一取返り事し

八月晴 神文造替方事 伊忠朋長行覚浪と為元

宿祢州以舟送平先内へ備 殺流と邊下はを揚津持り候

物系室町ありし中へ是れ不可及物系(中へ)

自濃別 宮歩上落竹内前入備止し事し物系

九月晴

六月六

一日配天晴早且行水修徳於庭上 敷薦 違存 伊保あま

由武名 改衣冠門下候別保あま例 之東由中御去春

二日之法 山内月令自今日始行右女伊長 初女 氣向

之入又山内登山新室相 永宣之 章長初長未如傳

三日晴 三曉世亭 搦通子 強盗仇入取衣類雜物亦云

決道別次才の天明以後人、訪来 明無三年六月三日来り候

今日遊吉也例 若殿加僧序 前保亦也例

四月晴 半夜月 人々白表盗人 事し候

五日法小由

六日晴 伊長と日下山水を奉 供給半多三年是月迄候不

山之十一月去月白云二日約し其多三百足法澄候事案

入東演說

七日晴 祇園會如と自云々

八日晴

九日晴

十日晴 若衣冠束 内月次急之出尔尔前 前門入信

余中山中納言 寺中納言 源中納言 右弁事打 夜

西堂云條物也 松葉 汝継朝臣 章長朝臣 為孝朝臣 延長

水之湯漬 盃酌也 申斜 終巨韻 四者退出

すーいさいさい 松葉 松 中山中納言

蟬 流雨後 漢 章長朝臣

十一日早且雷鳴 雨止 海而沙水 連盤 日新 番回

十二日 西洛 進古 精僧 亦如月 月伏見 殿場 禮文 物

初奇歌 二首

十三日晴

十四日晴

十五日晴 申斜 雨止 海早 心以 弁州 亦来 一 坊号 勅裁 之 德

后 侍 府 舍 可 号 院 中 之 厨 食 者 之 事 亦 以 其 状

月 日 友 判 無 上 所 律 師 之 所 大 崎 正 多 智 行 院 在 智 院

号 之 稱 坊 号 中 道 春 一 如 侍 中 納 言 約 經 寺 月 次 連 芳

余出歌 後

十六日晴 多氏 多子 課 如 月

十七日晴 所 之 夫 之 物 之 二 首 今日 進 伏 見 之 身 中 納 言

夜見電光

結業 蕪 草

夜見電光のあはれもいふ  
く世の海は打ちたつて  
身も心も花の夏草根絶せ  
ゆふののちのちのち

三三四 進古月と勅裁之  
人教三十三人 三三三  
山歌山歌文し 寺に  
振出く 春月 三三三 三三三

十八日晴才九五日御経舟 三々 中納言 湯と若民

十九日晴

廿日晴

廿一日晴夕立如酒以舟来至四ノ 暮及日 日暮三

首舟日中 右京藏 下ノ来中寺目あり

夜風 わふ又立く

知毒 あしより梅のまらぬ道し

山館 そまらうとまきうとまき

暮娘魚 いしりてゆきしんれあま

廿二日晴 入土用

廿三日晴 入土用 宣僧未遂 灌頂不便

廿四日晴 雷鳴 自賦 寧息 宣僧上洛 中月先音

廿五日晴 雨如車抽 食板名衣冠 志月山社 法樂

廿六日晴 申川 雨如車抽 食板名衣冠 志月山社 法樂

廿七日晴 申川 雨如車抽 食板名衣冠 志月山社 法樂

廿八日晴 申川 雨如車抽 食板名衣冠 志月山社 法樂

廿九日晴 申川 雨如車抽 食板名衣冠 志月山社 法樂

三十日晴 申川 雨如車抽 食板名衣冠 志月山社 法樂

初一日晴 申川 雨如車抽 食板名衣冠 志月山社 法樂

初二日晴 申川 雨如車抽 食板名衣冠 志月山社 法樂

初三日晴 申川 雨如車抽 食板名衣冠 志月山社 法樂

初四日晴 申川 雨如車抽 食板名衣冠 志月山社 法樂

初五日晴 申川 雨如車抽 食板名衣冠 志月山社 法樂

初六日晴 申川 雨如車抽 食板名衣冠 志月山社 法樂

初七日晴 申川 雨如車抽 食板名衣冠 志月山社 法樂

初八日晴 申川 雨如車抽 食板名衣冠 志月山社 法樂

初九日晴 申川 雨如車抽 食板名衣冠 志月山社 法樂

初十日晴 申川 雨如車抽 食板名衣冠 志月山社 法樂

披緘ノ入ハ 各平伏 入後於日取場ニ酒料湯各退至

松ノ下に常盤木をくまもりの製

の日に紙をくまもりの製

これほどいふに水と月をくまもりの製

女首事ノ自ノ製衣 玉管宰相各二首ノ各首ノ際康

朔日を信為程い一を詠く之製 加増ノ際中ノ各首ノ際康

余命

夏折 文ノ又いづくところをくまもりの製

夏衣 文ノ又いづくところをくまもりの製

先ノ代毎月今日を以運方と月今日を二首約沙汰余ノ願和

素ノ尚多代者二六ぬ月行の故一沙汰

女六日晴 宣増身自城中上洛始也 龍王授巻起筆ノ文也

僧上自 西府 書本方五百七十一

女七日晴 申斜 九合吾の廣 三首 後心送題 中納言冬三 改元

朔日愛 岩控現法樂百有中 三首 明朔早 三首 三合百

別詠 三首

女八月晴

女九月晴 申斜 雨如酒

女日晴











上人衆親朋長一人々各畏物重役之六位威合奈之布施納  
至善男子中納言取之六位不奈破之之布施導師二重一畏類名僧  
一畏許人之殿之人修寺有朋叙之

八月晴 孝早出現去十八日夜諸人見之十日有宣之進

勤文之或前工一揆一向宗 又甲斐守人 自去十三日蜂起國元均給

一揆及一万人死之

九月二月晴明後日有和漢之會可奈之中圓流之紙書其

九月三日晴雨明日懷紙之入少付在中

初秋憶月 多喜の... 秋の... 二竹...

鹿色増真 鹿も... 秋の...

水色旅者 水も... 秋の...

九月十日陰小雨食後早着衣冠素 九月月次令て式日十日

依孟蘭克前延引出所小日和前内大臣 乾山 忘山 余

中山中納言日奈寺中納言 涼中納言 菅宰相 石少宰相 云係

涉継 章長為字 小朋僧 兼延不奈仕湯漬盃酌

如例 晚以終百韻功各退下

桐の葉や多す... 涼中納言

暑残涼雨佳 若宰相

九月五日晴

九月六日晴 尚頭相長來於此才着裝中未奈番お禮三藏法

申涉法之明中山中納言為侍 奏一通書其

九月七日晴 以弁不番海之河城法事之事奈之且該之

九月八日晴

九月九日晴 以弁未奈益 細川被反 入道僧也 乾和別入國春日社の

年造替の為遠礼可作し中自南の良家戸状を一条  
近來あふりの奏戻し中自州作以弁此言今波以  
州小と一見し寺の戸状右身南曹任長周白尚書九条養老

八月小

一日戊天晴八朝儀を禁裏より行幸して中納言を大日別  
鳩之進價幣十帖香炉也又書一室所敷袋の魚日猪  
河原仕傳り次位抄紙許別記を以て弁太日經と送るを  
二日晴初別合我忘益才号福光の和討産何日事  
以弁州到來を武家扱友人州礼許判處を以て是礼  
不可然但當時沙汰印  
三日晴巡孝少探女例是時在僧座  
今日忘益入和別中自沙汰寺社在危只此等之收少夜

武家社以堂合僧坊不殘一字為忘益燒卷之云語是也  
神祇大織冠後花園院代洋取出  
四日晴晝祀右相府以正忌日也余為家長者勸修之  
經供養不行之を恨み次第也上右以傳也

五日晴右内府状書事

何事以海法武行殘暑未散無術し押去是月満院一身  
酒周祭事一為法水記録法右身法水行又中頻及作人西坊  
八月八日  
一身酒周祭款状揚願し中自沙汰州不結也件

二月四日 右中将云條

六月晴或陰小雨九金吾<sup>為廣</sup>使<sup>人</sup>送<sup>我</sup>集<sup>續</sup>東<sup>集</sup>  
小料<sup>幣</sup>一<sup>小</sup>幣<sup>一</sup>又<sup>子</sup>の<sup>去</sup>を<sup>中</sup>自<sup>室</sup>町<sup>五</sup>所<sup>所</sup>の<sup>衣</sup>服<sup>奇</sup>叶  
し<sup>中</sup>り<sup>余</sup>の<sup>返</sup>を<sup>中</sup>納<sup>云</sup>他<sup>約</sup>の<sup>為</sup>傳<sup>持</sup>於<sup>年</sup>志<sup>出</sup>禁<sup>裏</sup>  
七日雨拉丹後<sup>志</sup>三日合<sup>我</sup>武<sup>田</sup>勝<sup>教</sup>百<sup>人</sup>討<sup>す</sup>  
八月陰曉小雨

九日晴

十日晴食後早着衣冠奉<sup>内</sup>月<sup>次</sup>の<sup>令</sup>也<sup>出</sup>所<sup>小</sup>和<sup>室</sup>  
前<sup>内</sup>入<sup>信</sup>余<sup>未</sup>少<sup>中</sup>納<sup>云</sup>菅<sup>宰相</sup>右<sup>弁</sup>宰相<sup>月</sup>江<sup>先</sup>  
道<sup>倉</sup>建<sup>長</sup>等<sup>云</sup>條<sup>九</sup>年<sup>涉</sup>繼<sup>章</sup>長<sup>為</sup>子<sup>志</sup>服<sup>自</sup>兼<sup>延</sup>不<sup>奉</sup>儀<sup>尚</sup>短<sup>多</sup>  
就<sup>山</sup>中<sup>山</sup>源<sup>中</sup>新<sup>宰</sup>亦<sup>不</sup>奉<sup>入</sup>  
此<sup>多</sup>也<sup>飛</sup>の<sup>り</sup>り<sup>心</sup>又<sup>も</sup>取<sup>一</sup>  
秋<sup>容</sup>霧<sup>未</sup>用<sup>心</sup>制<sup>衣</sup>  
菅<sup>宰相</sup>

今日式<sup>大</sup>補<sup>菅</sup>京<sup>長</sup>直<sup>心</sup>  
六<sup>十</sup>六<sup>又</sup>  
任<sup>持</sup>大<sup>納</sup>云<sup>平</sup>高  
以後前<sup>内</sup>府<sup>以</sup>儀<sup>而</sup>と<sup>見</sup>宣<sup>下</sup>兼<sup>式</sup>大<sup>補</sup>菅<sup>京</sup>朝<sup>宣</sup>任<sup>持</sup>菅<sup>京</sup>  
雖<sup>尚</sup>友<sup>式</sup>大<sup>補</sup>の<sup>心</sup>と<sup>被</sup>不<sup>宜</sup>從<sup>二</sup>位<sup>若</sup>京<sup>朝</sup>宣<sup>任</sup>持<sup>菅</sup>京<sup>朝</sup>  
早<sup>納</sup>云<sup>式</sup>大<sup>補</sup>事<sup>七</sup>例<sup>奉</sup>有<sup>事</sup>也<sup>持</sup>長<sup>志</sup>上<sup>兼</sup>縁<sup>先</sup>以<sup>為</sup>  
李<sup>仲</sup>心<sup>為</sup>廣<sup>心</sup>宣<sup>親</sup>心<sup>政</sup>顯<sup>心</sup>李<sup>仲</sup>心<sup>亦</sup>也<sup>教</sup>日<sup>腹</sup>背<sup>乃</sup>及<sup>程</sup>  
之間<sup>自</sup>心<sup>見</sup>を<sup>執</sup>り<sup>又</sup>繼<sup>長</sup>心<sup>流</sup>始<sup>乃</sup>持<sup>大</sup>納<sup>菅</sup>京<sup>朝</sup>宣<sup>任</sup>持<sup>菅</sup>  
不<sup>二</sup>有<sup>心</sup>沙<sup>法</sup>心<sup>中</sup>回<sup>院</sup>心<sup>代</sup>初<sup>定</sup>心<sup>可</sup>謂<sup>高</sup>運<sup>心</sup>益<sup>長</sup>心<sup>依</sup>  
茂<sup>家</sup>心<sup>執</sup>奏<sup>初</sup>持<sup>心</sup>兼<sup>心</sup>其<sup>例</sup>互<sup>豊</sup>心<sup>繼</sup>生<sup>心</sup>持<sup>心</sup>  
今日下<sup>志</sup>使<sup>者</sup>於<sup>越</sup>前<sup>心</sup>國<sup>一</sup>換<sup>再</sup>宰<sup>心</sup>亦<sup>出</sup>法<sup>心</sup>元<sup>心</sup>  
申<sup>也</sup>明<sup>心</sup>相<sup>心</sup>一<sup>眼</sup>日<sup>上</sup>洛<sup>心</sup>  
十一日晴旬遠<sup>心</sup>出<sup>心</sup>例<sup>番</sup>中<sup>納</sup>云<sup>志</sup>仕<sup>每</sup>亦<sup>不</sup>及<sup>記</sup>  
十二日晴追<sup>心</sup>出<sup>心</sup>精<sup>僧</sup>心<sup>向</sup>新<sup>大</sup>納<sup>心</sup>許<sup>笑</sup>界<sup>心</sup>出<sup>心</sup>







又三日晴 明日懐帯一身其苦の事生疎子

又四日晴 前内府に借韻鏡則ら返す

又五日晴

又六日晴 玄養と日下勢列に中事演説

又七日晴

又八日晴 賜女房 出下 梁とてしとて来ると則泰句

尚内侍局書 下云来月は憾法 海傳 養事 中宗納

作定し 中宗方より中務より急事 周るるは知中下

道通知行 無心解 無僕 存を 屈於 中下 入 中 宗 行 信

下 元 兵 油 加 出 東 下 入 中 下 之 退 出 中 中 納 出 事 括 列

自 路 次 上 使 志 福 非 可 方 龍 城 前 城 哭 列 知 行 道 法 忠

石 可 叶 事 息 女 枝 紙 中 元 慈 歌 長 並 之 起 神 依 此 三

ヶ 奈 事 一 の 出 家 々

又九日小 白 波 岸 初 日 也 河 憾 法 録 傳 養 事 又 下 領 状

一 日 其 苦 の 事 春 日 社 明 年 造 智 本 始 日 時 事 社 家

一 一 心 風 記 下 下 事 名 々 知 見 文 明 十 八 年 記 直 秀 著

一 知 於 陣 後 勘 日 時 一 冊 再 以 才 一 冊 借 子 其 中

尚 時 陣 後 不 事 約 先 用 脚 事 一 冊 試 々

一 一 作 事 一 冊 人 法 の 一 冊 一 冊 一 冊 一 冊 一 冊 一 冊 一 冊

一 一 作 事 一 冊 一 冊 一 冊 一 冊 一 冊 一 冊 一 冊 一 冊

一 一 作 事 一 冊 一 冊 一 冊 一 冊 一 冊 一 冊 一 冊 一 冊

一 一 作 事 一 冊 一 冊 一 冊 一 冊 一 冊 一 冊 一 冊 一 冊

一 一 作 事 一 冊 一 冊 一 冊 一 冊 一 冊 一 冊 一 冊 一 冊

一 一 作 事 一 冊 一 冊 一 冊 一 冊 一 冊 一 冊 一 冊 一 冊

一 一 作 事 一 冊 一 冊 一 冊 一 冊 一 冊 一 冊 一 冊 一 冊

一 一 作 事 一 冊 一 冊 一 冊 一 冊 一 冊 一 冊 一 冊 一 冊

一 一 作 事 一 冊 一 冊 一 冊 一 冊 一 冊 一 冊 一 冊 一 冊

一 一 作 事 一 冊 一 冊 一 冊 一 冊 一 冊 一 冊 一 冊 一 冊



事大概此多々也以并心卷事月録入し紙連てるは  
三日晴追古別課亦如例 約季別信 是課亦加僧席  
河楨法所りく常々心状しを以并散花ありて人云云之  
又中日所承る存り伺りて之を以并下又兼亦楨法  
一冊別記く  
神文造智惟後又 上東へ至く是以并 武家侍奏文に下入氏  
家也以并兼為唐に画也 執奏も又兼前別念の料を  
以出文と兼 是以并三首歌回現の紙到來り  
名不菊 菊記映書 見偽書慰意  
右之記兼九月のく 詠を存り中へ作りて也

九月三日 元長

中之大納多々 権大納多々 右大納多々 氏多々 右邊多々 左邊多々  
梅家多々 中山中納多々 小倉中納多々 深中納多々 三奈中納多々 好鼻  
中納多々 中中納多々 伯二位多々 菅家相多々 新家相多々 尤奈家相多々  
左并家相多々 以中持多々 姉路中相多々 人内記多々 以并多々 口过少相多々  
秘尾少相多々

四日晴 楨法散花殿へ人再伶倫人へ早う相觸り申せ候前以并  
五日法以并兼之教也 候亦法合へ 廿房多々 到兼の月録  
僧名亦事也 互別記戸へ 以并月録 汝継相 長章兼  
之楨法事所り 因の直事以并 又女房多々 出ら未月録被  
深 勅筆場く字也以并

六日晴 早且申中入兼 兼海御 傳 初夜之楨法堂莊嚴具  
事也 口过画也 兼月 兼事 不りく 坊事 口入 兼女房多々  
誠前之仙事 料以并 兼之 和雜音 口 兼傳 兼之 持中納云

向新正相許為唐の 嘆屏を奉 晚後日暮に謝礼に安物到集

敷花殿之人 高光為和出服信雅經の侍り

聽同報恩寺 普門寺法要を以て收界結新日也

同所の 宗益責落の多民等社民諸堂訪合志焼火を

大織冠等像を取出し 驚歎致す語 初別一國に礼也

七日晴以并来に織法条に同登し 上別記

神交 造詣事先日より此事に自民家より早に可被

作付らる

八日て来雨未居晴終日法聖村物集を教初季服信来

織法条 障之坊事 明の懐帯 由人付申以并状明日并法合

九日晴 菊彫節

名取菊 又尺の池に菊の 重陽日 月詠 三首 初秋 竹太納之 藤原家記

菊花映霜

見仍幸慰意 はらりふらふらんもんてあふりし  
よりののさくれおのしほ  
はらりしゆりもぬもるれ道  
しほしゆりもぬもるれ道

十日晴 又の織法条に 入し 教舟院僧来り合堂庄

敷具事 以事料事を托お辨前

十一日晴 参り侍忠服信上洛より 月子量忠叙爵の侍候宜

荒木田守晨徒より 月守梁守字尚遠亦叙爵の以又入

川 勅許を以て去行以并 織法条事 上別記

同去夜 川康有室の子 ふ知名子 日社被及本庄 三人月道約

相國の海沙 於河崎迄 川康有室の子 由人叙事 在教条

被疵迹 隠古田 為三人 故後一人 不初 和括 均 此 之 記 録 也

三四位下 大中臣 侍忠服信 宜叙従三位 後五位下 荒木田守

晨宜叙従五位上 大中臣 量忠 荒木田守 梁月守 字尚遠









感之每日如此直至平止調子次念禮樂技業先念種子次伽陀青南律

次昇樂廣合序次調聲兼藝律律起次香爐禮以次登禮盤次盤升

散石諸辰淨居散花次三寶禮次供養次次散花段諸辰諸

次樂廣合三帖次六根段眼耳二股畢樂日罪次伽陀鼻舌二股

樂日次伽陀身意二股樂日放急有殘次伽陀次四海次經段有

淨行道具儀調聲下禮盤淨居內合起座裏裏廣裏廣裏廣

并憾法本之念殊之本同僧俗中分之退以落之給僧俗次調聲出十方念佛九迴之時令進行之僧衆僧先下屬調聲生

百立目前寺中仰之奉相從行道次後十方念佛日前經段誦終向各各各各

次行道平上下合立我座前次收買次真俗同巧居次日合

去進裏淨廣入以如初以廣半矣令押張之小房定之後各各各

次三禮通戒偈次可有樂之知云具間出迴向伽陀如何從樂

才兼頭弁申志兼法中演說大乘衆又於倫上下知之當其

之遠矣是誰之德成此同迴向伽陀之後有樂之目是迴向伽

陀之可為于殊樂也如若周青海波可為于殊矣余之於狗上

下可退入之如不起身已誦錫杖表未僧取伴前揚杖間橫撒花香其儀

尚顯胡之進前內大位起身佛之次六位藏矣之共行若不公若佛衆

撒僧俗若之次人之進撒花香次濟健胡之置佛前花香次三條佛作佛衆

次錫杖之調色昇禮盤次早憾法其為入者之日階用九右柱供掌聖佛衆

主殿官人之階下室事通湯內瓶三之和以前東傍佛座上僧衆座未出之被免金銅香香香

三人持香之日於倫下退之次之六位佛人撒之三天聖殿上人未忘事之領撒

共行之鄉僧衆行道辰儀云淨行道過之前時僧衆跨居月下

及不得居敬言忌早過之後事共行云之不然先例之後一座之卒憾法所

不改其舊通用之調聲有秀律所不改其舊通用之調聲有秀律所

此日宰相中之殿敬有之退之日為一獻入之事之二條胡之進撒花香已

此日宰相中之殿敬有之退之日為一獻入之事之二條胡之進撒花香已

此日宰相中之殿敬有之退之日為一獻入之事之二條胡之進撒花香已

此日宰相中之殿敬有之退之日為一獻入之事之二條胡之進撒花香已

入心前内大信不取傳直撤先至元莫次僧衆白

下屬退降正而階水河次共行云自下屬退依入之行時成列掌桿

將威於帝中結日石不一獻程也道為幸合以兼仕退出作如兩至曉不

休令傷心胸以天賜以息快晴以運若令通真慮以聽因細素

盈如結緣功德無邊敬信不令尊儀洲得脫無疑者乎

今有結之末各湯漬盃即新大納云為底三條中納云多藤宰相不兼

亦互同序大樹洲各令衆也

初日 盤涉調

抹業光 良園僧都 榮秋湯都

種香片 有秀律師 兼觀律師

同三枯 幸園律師秀慈律師望能也

同四枯 忠兼法下中結日掛金彌組也長安寺

同五枯 初日對以舟中被作各令列中

同破急 中結日各三枯掛如何

青海波 洲懺法講不依人不依人三子

千絲樂 初日

洲懺法講每馬一討 源中納云吉海法少 雅業對物

初日 言經 胡秋

前門大信 益秋 衆秋

散花殿上人 悲秋

二條胡信 集集

為學胡信 安信寺音 同季敦

大月能 大末 二音胡信

及中如 前門下息 行法中如 以首去不云

海鏡胡信 初秋

實枝羽信

澄康羽信

三葉羽信

伊長

白羽信

言經

重親

尚頭

帶

栴檀使 資教

景通

景通

簞

口過不納

公音羽信

鞆

統秋羽信

景

景

豐

堂莊嚴具目錄

一本尊

善賢 畫像

一幅云物

一月臺

一自般舟三昧院

一前札

不敷 手敷

一自般舟三昧院

一孔盤

一日

一磬臺

有磬 淨木

一自等持寺

一花瓶

二自般舟三昧院

一火舍

一般舟三昧院

一柄香炉

一日相合也

一佛器

六日

一錫杖

一日相合也

一幡

廿二 廿四般舟三昧院

一花幔

十六 十三般舟三昧院

一御簾

東西五間之障子 障子 障子

一疊

九帖 加給倫丹

一円座

十五枚

一佛供燈

一瓜仕法

一燈臺

有盤

二般舟三昧院

一幡

日瓶 三云物

一花器

十三 二高院

一葩

肉

一造花

紅白

二内

式時

差

五位職事 秀房 依未 依未 依未 依未

景

景

豐

豐





河内法講

琵琶

中日

簾中

黃鐘調

箏

蓮華樂 只拍子

竹物 口过入納云

石出の音

喜春示破

云音解信

澄康解信

河南浦

羯鼓

平蠻樂

京通

海青樂

大鼓

拾翠樂

衆秋

鉦鼓

鳥急

燕秋

其音已 辛天晴河内法講結糸日也着衣冠珠早糸引限依被忘作之  
先作句當内侍局僧衣申の布被<sub>レ</sub>七日可場事同申前殿之人押苗  
須花莒中堂平事深草法華堂是每示沙院申以奉和事 以多悲也申

入<sub>レ</sub>條<sub>レ</sub>被<sub>レ</sub>衣<sub>レ</sub>以<sub>レ</sub>少<sub>レ</sub>句當<sub>レ</sub>以<sub>レ</sub>布<sub>レ</sub>被<sub>レ</sub>衣<sub>レ</sub>已<sub>レ</sub>用<sub>レ</sub>衣<sub>レ</sub>之<sub>レ</sub>者<sub>レ</sub>早<sub>レ</sub>二<sub>レ</sub>進<sub>レ</sub>執<sub>レ</sub>

中<sub>レ</sub>可<sub>レ</sub>作<sub>レ</sub>世<sub>レ</sub>負<sub>レ</sub>敷<sub>レ</sub>之<sub>レ</sub>於<sub>レ</sub>文<sub>レ</sub>免<sub>レ</sub>者<sub>レ</sub>以<sub>レ</sub>氏<sub>レ</sub>家<sub>レ</sub>進<sub>レ</sub>物<sub>レ</sub>各<sub>レ</sub>被<sub>レ</sub>加<sub>レ</sub>增<sub>レ</sub>平<sub>レ</sub>今<sub>レ</sub>亦

流<sub>レ</sub>之<sub>レ</sub>氏<sub>レ</sub>家<sub>レ</sub>進<sub>レ</sub>物<sub>レ</sub>可<sub>レ</sub>為<sub>レ</sub>如<sub>レ</sub>文<sub>レ</sub>免 但傍心之是之 則<sub>レ</sub>以<sub>レ</sub>使<sub>レ</sub>方<sub>レ</sub>也<sub>レ</sub>次<sub>レ</sub>泰<sub>レ</sub>以

之<sub>レ</sub>方<sub>レ</sub>惟<sub>レ</sub>役<sub>レ</sub>人<sub>レ</sub> 以亦作出 僧<sub>レ</sub>衆<sub>レ</sub>皆<sub>レ</sub>奉<sub>レ</sub>之<sub>レ</sub>收<sub>レ</sub>配<sub>レ</sub>各<sub>レ</sub>一<sub>レ</sub>結 各子於此 場<sub>レ</sub>今<sub>レ</sub>所<sub>レ</sub>

之<sub>レ</sub>間<sub>レ</sub>之<sub>レ</sub>日<sub>レ</sub>朔<sub>レ</sub>夕<sub>レ</sub>之<sub>レ</sub>花<sub>レ</sub>莒<sub>レ</sub>不<sub>レ</sub>被<sub>レ</sub>威<sub>レ</sub>法<sub>レ</sub>範<sub>レ</sub>魚<sub>レ</sub>場<sub>レ</sub>之<sub>レ</sub>條<sub>レ</sub>在<sub>レ</sub>申<sub>レ</sub>入<sub>レ</sub>之<sub>レ</sub>月<sub>レ</sub>簾

下<sub>レ</sub>句<sub>レ</sub>當<sub>レ</sub>被<sub>レ</sub>出<sub>レ</sub>之<sub>レ</sub>余<sub>レ</sub>賦<sub>レ</sub>之<sub>レ</sub>各<sub>レ</sub>長<sub>レ</sub>申<sub>レ</sub>一<sub>レ</sub>今<sub>レ</sub>限<sub>レ</sub>範<sub>レ</sub>每<sub>レ</sub>亦<sub>レ</sub>自<sub>レ</sub>武<sub>レ</sub>家<sub>レ</sub>被<sub>レ</sub>進<sub>レ</sub>之<sub>レ</sub>亦

法<sub>レ</sub>範<sub>レ</sub>尚<sub>レ</sub>以<sub>レ</sub>不<sub>レ</sub>被<sub>レ</sub>進<sub>レ</sub>法<sub>レ</sub>非<sub>レ</sub>河<sub>レ</sub>津<sub>レ</sub>津<sub>レ</sub>略<sub>レ</sub>尚<sub>レ</sub>時<sub>レ</sub>每<sub>レ</sub>局<sub>レ</sub>不<sub>レ</sub>河<sub>レ</sub>津<sub>レ</sub>亦<sub>レ</sub>之<sub>レ</sub>條<sub>レ</sub>之<sub>レ</sub>被<sub>レ</sub>進<sub>レ</sub>

可<sub>レ</sub>是<sub>レ</sub>河<sub>レ</sub>津<sub>レ</sub>之<sub>レ</sub>紙<sub>レ</sub>之<sub>レ</sub>文<sub>レ</sub>明<sub>レ</sub>亦<sub>レ</sub>自<sub>レ</sub>法<sub>レ</sub>家 括家法花也 進<sub>レ</sub>之<sub>レ</sub>之<sub>レ</sub>亦<sub>レ</sub>花<sub>レ</sub>之<sub>レ</sub>身<sub>レ</sub>

寺<sub>レ</sub>被<sub>レ</sub>進<sub>レ</sub>之<sub>レ</sub>高<sub>レ</sub>光<sub>レ</sub>胡<sub>レ</sub>之<sub>レ</sub>女<sub>レ</sub>杖<sub>レ</sub>一<sub>レ</sub>眼<sub>レ</sub>日<sub>レ</sub>執<sub>レ</sub>之<sub>レ</sub> 文明文免 午<sub>レ</sub>程<sub>レ</sub>申<sub>レ</sub>入<sub>レ</sub>皆<sub>レ</sub>奉<sub>レ</sub>之<sub>レ</sub>由

出<sub>レ</sub>河<sub>レ</sub>津<sub>レ</sub>簾<sub>レ</sub>中<sub>レ</sub>以<sub>レ</sub>亦<sub>レ</sub>右<sub>レ</sub>僧<sub>レ</sub>俗<sub>レ</sub>次<sub>レ</sub>共<sub>レ</sub>行<sub>レ</sub>之<sub>レ</sub>以<sub>レ</sub>次<sub>レ</sub>僧<sub>レ</sub>衆<sub>レ</sub>次<sub>レ</sub>伶<sub>レ</sub>倫<sub>レ</sub>下<sub>レ</sub>着<sub>レ</sub>座<sub>レ</sub>六<sub>レ</sub>位<sub>レ</sub>花

人<sub>レ</sub>至<sub>レ</sub>示<sub>レ</sub>悉 多上人悉 以<sub>レ</sub>亦<sub>レ</sub>下<sub>レ</sub>示<sub>レ</sub>目<sub>レ</sub>録<sub>レ</sub>先<sub>レ</sub>之<sub>レ</sub>次<sub>レ</sub>中<sub>レ</sub>於<sub>レ</sub>簾<sub>レ</sub>中<sub>レ</sub>各<sub>レ</sub>導<sub>レ</sub>后

之<sub>レ</sub>日<sub>レ</sub>先<sub>レ</sub>錫<sub>レ</sub>杖 結糸日 此<sub>レ</sub>用<sub>レ</sub>至<sub>レ</sub>花<sub>レ</sub>莒<sub>レ</sub>先<sub>レ</sub>師<sub>レ</sub>前<sub>レ</sub>為<sub>レ</sub>孝<sub>レ</sub>胡<sub>レ</sub>之<sub>レ</sub>次<sub>レ</sub>尚<sub>レ</sub>頭<sub>レ</sub>胡<sub>レ</sub>之<sub>レ</sub>持











相伴中納言向任本寺月次連奇入帶一名常光坊

廿八日法今日故云御門院七回智忌於伏見般舟三昧院

被り御師法書生御器人右少弁伊長吉服等御光行侍部右

僧二口之持大納言云魚車房之中納言元長三條中納言三條持明

院前宰相基去右大弁宰相受居右布院九多之人源經御信

行季御信六位御人源清仲知納言春之四朝又下宰相和也

多之信去り季御信之今日之春以院書御在侍而春失

意之冠若貴亦借也抄明院住御右大弁備之御

本寺之御圖所開也

廿九日晴御護之信量之春之御藏法云右事以春來

深草法苑堂信來今日三日之賜云之云抄法苑云

卅一月次之云之程作之申也春之御來

廿日小雨之衣冠春内及次御去之式日十日返り也出所

之季同和余日御守中納言菅宰相右大弁宰相月長光

之條御信源經御信章長御信為季御信之蓋酌御來

獨心後終御御退出之日春門前立歩前門御才對面

依之御才力しり不春之次向御護許笑賀敷元服之文字

對面今自御之信富來

之先也之御信乃之御也右大弁宰相

菊為傲霜白為季御信

衣之春之御才に御也御製

神之御才に御也御製

十月小

一日丁未 天法風起旬獲遠來不如此例 菅名者長五 八集  
可身好又昂之心後 乃之礼泰内乃 謝余切宛之  
今日為中納之春仕也例

二日天晴

三日晴先考心 志之請僧三川小布施持唯院前宰相  
乃系相自覺得亦加僧席次指河東墳墓及共水堂前  
七日佳之唱百步及念佛 本年之候之

四日晴奉九月春日社河注東河短冊賜之

五日晴自今日小野 野之不足百人 之と承嚴室主語  
日中聖物頂戴

六日晴



十月九日

事運院年行  
大法師考志 録文

寺替代之傍

以藏法種之趣 教感之音亦謹承以由院之覆枕成  
上之夢の亦真澄之好之之彼家之為肝要之書物言上

十月九日

大法師損身 録文

寺替代之傍

十日晴 早止也 奉書 今日 洲之延 川之為の徳の由  
以次大系信又二通とと又自之由事

多宿可廟社少可那神

但不足  
百人

十一日晴 泰

内月次洲之

出洲之喜同和

息山

余直初る

中納言 源中納言

右大臣 守相

月日 在元

云 德相 録文

章長相 信

為多相 信 亦系 任入 來り 元退 出

志之れきり

志之れきり

志之れきり

志之れきり

冬系 仲秋 雲

月日

云 德相

云 德相 録文

對語 窺 窓 鳥

窓

秋人 奉

秋人 奉 録文

相 驅 觸 帳 蚊

常々

秋人 奉

秋人 奉 録文

十二日晴 追 告 如 月

十三日晴 向 舟 中 亭 今日 濃 列 下 向 事 向 書 立

次 向 濟 總 相 作 詳 向 船 列 下 向 海 宅 夜 身 田 守 け 為 大

以 四 过 亞 相 約 奉 相 信 亦 奉

十四日 雨 降 時 元 若 祿 未 生 亦 亦 亦

十五日 晴 小 野 野 至 今日 元 亦 亦 亦 亦 亦

十六日 晴 武 子 亦 亦 亦 亦 亦 亦 亦 亦 亦 亦

今日 氏 朝 亦 亦 亦 亦 亦 亦 亦 亦 亦 亦

依 身 亦 亦 亦 亦 亦 亦 亦 亦 亦 亦

未在  
宰相中納言中山中納言宣親三月廿五日

十七日晴向新悪相許哭昇相向以推任

十八日晴新悪相相

十九日晴月月裏賜月以三有三程又也月早三到三来

一首三年三修三形三高三升三中三納三言三下三江三列三中三の三和三信三以三舟三状

和三来三苑三山三院三三三位三中三納三言三昇三事三宣三下三之三候三向三上三首三我三位

中三納三言三物三許三の三向三中三迄三春三山三物三以三舟三假三一三盃三再三一三送三之

今日三春三議三九三を三和三信三中三納三言三友三系三相三信三任三信三中三納三言三源三中三納三言三宣三信三

辞三退三之三關三事三内三の三相三許三之三菊三草三前三九三舟三舟三息三事三宣三信三

持明院前宰相来

廿一日晴今日三石三束三の三格三任三信三大三納三言

自先代三代三教三願三有三之三尚三年三己三六三人三任三之三滿三十三人三可三謂三持三守

廿二日晴向新悪相許哭昇三日三久三我三三三位三中三納三言

任信中納言 持明院前宰相来三日三久三我三三三位三中三納三言

申合河治三河三事三之三定三早三文三明三九三年三也三事三以三後三未三也三右三也三

廿三日晴

廿四日晴持明院前宰相三河三月三以三之三程三冊三田三首三中三納三言三之三三三首三舟

廿五日晴

廿六日晴

廿七日晴

廿八日晴









去月拜上人 依程多事

又後等之 卷中 一ノ 極色 寄稿 一ノ

師 知母寺の 法僧 音名 一ノ 極色 勅裁 中

知母寺 一ノ 極色 勅裁 中

音名 一ノ 極色 勅裁 中

天守 祝 建 中

上人 一ノ 極色

一ノ 極色 勅裁 中

表 出 名 字 一ノ 極色 勅裁 中

一ノ 極色 勅裁 中

一ノ 極色 勅裁 中

持 的 洗 前 掌 印 基 春 心 左 基 持 勅 許 一ノ 極色 勅裁 中

議 時 通 任 心 一ノ 極色 勅裁 中

為 中 納 言 春 後 一ノ 極色 勅裁 中

珠 丸 一ノ 極色 勅裁 中

河 月 次 郎 面 鏡 丸 紙 書 来 加 筆 迹 書 一ノ 極色 勅裁 中

右 月 次 郎 面 鏡 丸 紙 書 来 加 筆 迹 書 一ノ 極色 勅裁 中

十一月十八日 候 長

中 納 言 一ノ 極色 勅裁 中

右 大 納 言 一ノ 極色 勅裁 中

新 大 納 言 一ノ 極色 勅裁 中

新 大 納 言 一ノ 極色 勅裁 中

中山中務少輔 四辻少輔 經尾少輔

十九日晴正西進之石立難合 以同少校少同立海人  
以舟状書來

以石之寄 通外好 通又 苑之表之枕成 枕之引直

之傳 傳南於 枕之通 枕之通 枕之通 枕之通

波約 波約 波約 波約 波約 波約 波約 波約

十一月十九日 尚願

十一月十九日

三位中務少輔 奉之 枕 卷之 枕 初許し願事

後花園院 奉之

女日晴仍事 同和

女日雨下仍事 同和 以舟來 妙心寺住持 妙心寺中

初許 初裁文章 何之 為御礼 今日之表 肉中

妙心寺住持 所有 初請 宜奉行 寶祿

長久

天皇如此 仍枕 進如件

永西

石中舟判

鄧 和尚 禪室

女二日法 伊長來 去月 春日社 山本 枯稿 勅例

今亥八ヶ方 毎方 三ヶ方 申之 收状 進事

法合 世次 家統 枕書來

女三日法 伊長 与 栴取院 口論 不知 出奔 又 莫

濃 列下 向 苗 守 事 孫 以 石 一 枕 中 申 之 自 傳 之 枕

十 薪 炭 物 未 送 室 町 方 之 枕 禁 書 表 之 枕 有 之 枕

改元御旨 随伴不<sub>レ</sub>下<sub>レ</sub>西<sub>レ</sub>出<sub>レ</sub>...

廿四日晴 去来雪止屋上當年初<sub>レ</sub>禁書衣<sub>レ</sub>月<sub>レ</sub>次<sub>レ</sub>摺紙<sub>レ</sub>...

廿五日晴 為首于馬 河<sub>レ</sub>戸<sub>レ</sub>中<sub>レ</sub>...

廿六日晴 伊長東向<sub>レ</sub>...

廿七日晴 伊長東向<sub>レ</sub>...

退三位<sub>レ</sub>右<sub>レ</sub>左<sub>レ</sub>赤<sub>レ</sub>符<sub>レ</sub>中<sub>レ</sub>拍<sub>レ</sub>藤<sub>レ</sub>原<sub>レ</sub>朝<sub>レ</sub>臣<sub>レ</sub>...

廿八日晴 以<sub>レ</sub>舟<sub>レ</sub>状<sub>レ</sub>...

廿九日晴 冬<sub>レ</sub>至<sub>レ</sub>以<sub>レ</sub>舟<sub>レ</sub>...

周十序小

一月<sub>レ</sub>丙<sub>レ</sub>天<sub>レ</sub>晴<sub>レ</sub>朔<sub>レ</sub>日<sub>レ</sub>候<sub>レ</sub>...



事訖海宅今來由前

十二日晴 進古如例

十三日晴 以舟狀書來 經仰良久 綸旨文章四

十四日晴

十五日晴 青節 以舟來 春日社之社系年切事決於不

使伴長四過新大綱言 寺檀子 按卷 後堂 其所為比下堂

十六日晴 由氏等別課如月

十七日晴 舟月次影揚

十八日晴

十九日法 以舟狀由是春日社舟社系比下三系為事決之  
相論軍系通曲依勅定可舟舟也 寺檀子 文章終令

廿日雨

廿一日雨 以舟狀來と云々 憾法海入系中不泰事依有  
等憤乃霍然 寺檀子 綸旨中月度 寺檀子 以業名

廿二日 憾法籍衆事自と云々 後勝林院住持 寺檀子 言

可有舟中如中

天字下と云々 由概進如又

廿三日 廿一月 右中舟

廿四日 毗沙門寺法下と云々

廿五日晴 日莫の舟來春日社之社系文の應 寺檀子 舟事  
舟之使舟來舟船 寺檀子 舟事 寺檀子 舟來廿五日依舟用脚延

川の舟來舟 寺檀子 舟事 寺檀子 舟來 寺檀子 舟事 寺檀子 舟來

廿六日晴 舟來舟 寺檀子 舟事 寺檀子 舟來 寺檀子 舟事 寺檀子 舟來

廿七日晴 舟來舟 寺檀子 舟事 寺檀子 舟來 寺檀子 舟事 寺檀子 舟來

奥より東に舟は舟に  
舟は舟に舟は舟に舟は舟に  
舟は舟に舟は舟に舟は舟に











しつと編ししるふし入るるしつと編ししるふし

又編自事のしつと編ししるふし入るるしつと編ししるふし

又編自事のしつと編ししるふし入るるしつと編ししるふし

又編自事のしつと編ししるふし入るるしつと編ししるふし

又編自事のしつと編ししるふし入るるしつと編ししるふし

又編自事のしつと編ししるふし入るるしつと編ししるふし

又編自事のしつと編ししるふし入るるしつと編ししるふし

十二月十八日

中らり

編自事石字玉石と河地五浦中

十九日晴

又日法其五日洲月次既其前中納言お能の事

廿一日雨

又二日晴明日一有以法未の連高の程の中

又三日小雨食後名衣冠未の内之法未の連高の程の中

又事のしつと編ししるふし入るるしつと編ししるふし

又事のしつと編ししるふし入るるしつと編ししるふし

又事のしつと編ししるふし入るるしつと編ししるふし

又事のしつと編ししるふし入るるしつと編ししるふし

又事のしつと編ししるふし入るるしつと編ししるふし

又事のしつと編ししるふし入るるしつと編ししるふし

又四日晴其日社師改真送巻杖火 其亦 有状のしつと編ししるふし

又五年身為人のしつと編ししるふし入るるしつと編ししるふし

又身状のしつと編ししるふし入るるしつと編ししるふし

百官中不該字必内院同進 造源玉經之又有状卷之三  
中半自光月光梵天帝称新儀每至日必以 纶旨  
のり下し中府自ら其東法合の事不裁の事  
我々中有可申す又明日二首法合余懐の事  
炭電煙 未だ行かぬ 始と立しわらうの事  
河兼暮 花の事いふ事いふ事いふ事いふ事  
寄衣意 未だ又いふ事いふ事いふ事いふ事  
女五日晴自後河三条中納言上洛日と川方馬鞍  
又具上々  
九六日雨書難下 以并状未 禁書衣の押不丹波上村邊お  
獨論旨東法合

女七日晴法不定時と風雨 今日室町と春賀式日也  
余在侍中納言と未だ如 日在侍未止怖と性虎宣讀白  
世才兼代替 初来也 在侍と性虎宣讀白  
改名事 今日と款状文章不番と性直下とての獻上  
宣旨款状文章有 不番事と性直下とての獻上  
と代不及 宣下 内院舊儀と改名 實胤  
女八日晴

女九日晴 自紙前松山且書来 未だ是 性勢又七送鯛三  
鮎三百本 炭一荷 毎日一紙入  
と乘肉坊不御 弁示 先臨時 也 是より以中納言條御行女子



永正四年丁卯 大將軍在北

正月大

正二位行權大納言藤原朝臣宣胤

在所攝通子 卒歲

一日己天晴又陰雪降早且浴湯着衣冠持弓於庭上

散薦先修禊向北存房星祿公 七友當年星水曜 七友各再存次稱

咒文次二存次存天地四方大將軍王相天一太白亦各二

存次存諸神次第各兩帳再存次存二親廟所在河本 近所時

今日今素箱次改衣冠例目亦依旬別謀亦如例次祝儀

四方拜以中將云條朝臣奉行洲劍冷泉中將為存朝臣脂

燭殿上人職事亦准之奉以尋記

申斜着衣冠奉 日番也入夜申年始洲礼今日番衆

余實望卿三條中納言章長朝臣忠補 行季朝臣 資定等也於議

定所存 龍顏亦番所賜 天酒宮洲方沙礼司

二日天法右中尚服相后以舟送海宮女在岸榜一来自北形列

汝继相后杖御来送

三日朝同雨午時先人月忌上寺請僧別課

佛供亦如例

四日雨降内藏頭言綱右田兼滿亦来前内府折席

至来

改年右北速日皇盃每年行只高来束地室

早以西賀下下速下押資直叙爵還昇事以下知文章

中久章下内如例下下載如舊下中事元入庭下代

下下内托下舊草下引物下下不審下事約内如例

心入 立之

中河下下 入計下下

如押嘉祥下押資直叙爵還昇事以下知文章

下下如常下下下下人下昇下事下下及沙法下下下我如

舊下中下下只下者下資直所叙就昇下下下知如例

下下下下下下

押資直元六位若人極薦昇殿事自叙爵以前下及沙法也

为堂上列下中云下年殿下下執申下下殿上人等一同慎

申三年捧訃状下下人然初卷下下为堂上列如久我

諸大吏下就昇下下为池下下下由下下下本人下下成鷹

揭下思元今下沙法又下下資直又始下源康俊系下下

为源氏下改下为氏下下推子下下後通又祖下知人出下

二條殿下流分新下系圖申九条殿政基下下書下下



改才之北播才之文之藝之威之好依何事之列雲容  
式又後通始之叙三位資直始之補六位亮今多之  
也羽象冬落難之之餘名平  
中納言方到來 宣下

獻上

宣旨

實申及本名)如此後日申込)亦承下朝臣)必名)之)功)志)品)官)姓)名)了)才)々)

請特蒙天恩因准先例改本名實枝之為實胤  
之由被下 宣旨事

依請 副款状

右 宣旨早之令下知給之状如件

改名事之代石及宣下召石後之

十二月廿七日 右少弁伊長

中納言中納言

右 宣旨書様不審之問也状也又莫

改年之右北邊日幸之皇子之奉養 兼名 舊久之

改改名款状不改之皮不修之相違之之文獻上宣旨

来申之之常依之之載之先叙之御物之

何之之之落之之之市姓名之位署悉之之載之由端之

請特蒙天恩因准先例之宣旨之

之之之之可依事之之之延曆寺申法華念講師又探題

之之之之如改名之類之之之之之之改名實

枝之之實胤事副款状未之之之之之宣旨事

之之之之略之之之之之之之之之之之之

之之之之之之之之之之之之之之之之之之

正月六日

長安寺

出張(中邊事)

五日陰 雅業来

六日晴 飯尾大和守實名来右京藏下司来孟酌

七日雨 洛以中乃云條相占来

八日晴 菅五相長直心免勝院真性院携小侍を相下僧来

九日晴 自一条及之備石余冠明日武家御来笑之決可

十日雨 洛之日室町为法家泰笑目也 予不泰之

中納言谷早参之 此洲泰 門之洲直密之次以對面

及申斜之

戸部持大納言送来十二日題

十一日晴 小海旬逢亦不如例 中納言奉始礼之 行向之

三條芳門 伊長 皇親 伊志之来 携後

十二日晴 北堂追善法僧川茶持来如例乃女尚頭朝占

来を友知幼分持列 粟之長德寺圓鏡持为上

十三日晴 祐舞七領堂大卷送莖一桶也扇室増来自此亭来

大樹戸部亭 和奇懐紙也

十四日陰 小雨細川之 澄元使来始礼也

十五日晴 早且三毬抄三本拍之 戸部 亚相為廣来

甘露寺中納言洲月次顯觸之 回說折席加也

海有佳色

右洲題来十九日可有拍海之 臨赤法之 中納言也

正月十五日元長

中納言大納言 吟泉大納言吟泉 持大納言親町之 四辻新納言本意

氏部吟泉 右大納言三未實也 新大納言本意 梅家後法後量 和源中納言田向重法

三條中納言實望

花井中納言雅後

中納言道方

依二位中

常守相出師和長

新宰相永魚

右大臣康親

右大臣康親

以中納言隆康

以中納言隆康

冷泉中納言隆康

中納言隆康

四道中納言隆康

輕兵衛隆康

冷泉中納言隆康

輕兵衛隆康

右大臣隆康

十六日晴宣增来仁王經清法可卷教到

夕武奉別課每月儀

十七日晴春日社師家具送神供一具卷上少二

十八日晴初吉御三十三卷注誦

日書三秘亦如例

十九日夕月孔恩院經照律師持一荷如禮中納言一本

送之也厨一本便湯酒後合對面

午刻着衣冠参門御月次和命御舍格之身格并各持

赤懷紙六月八日外之身進先立步前門府才述祝

詞次准番元不初刻後人之參集前門入后實隆

冷泉大納言以力四道新大納言孝經民部為廣按察後量

右大臣中納言元也前源中納言重信新宰相永宣右大臣宰相房

公條朝臣為孝朝臣康親朝臣隆康朝臣保長雅業

他内言言經日少木春仕中許刻名御前前讀師

前門大臣未進文者右讀師以中納言公條朝臣未進各泰

讀師傍奈声冷泉大納言也先法中信男次般入次

終各退次入御各平伏日而益的内前内府

右大臣宰相御所日御所三各退出皆色心

春日月詠梅有佳色

和歌

權大納言藤原宣流

多し一わが御所の

梅若くはあはれと云ふ

春の此世ぬ九年

此名苗

女日御月雨

女一晴早且は湯邊拜

就資直仙籍事連署一通到來加名字以事去年云

容運署申入禁裏之知力地下昇殿分

初谷とておまゐり以外事一月間白ら紙申前門府沙汰

三河道新事

連署一通御披見を次又御連署以文之由

凡内之葉文を

就資直を退く候自室町殿と作也一仍各以連署

申上候可也御月心一式然も同以連署以不取可

兼披家

正月女日

力廣

永康

中御門

四辻

小倉

武志

田向

坊城

谷行

就資直進退候候室町御作之旨書客中不存

元惟上奉月共候

不素を懐

或戸心親と邦多宗親之身段権大納言

右大納言新大納言三種三條中納言

死中并中納言雅俊中納言重秀并宰相

九女守宰相身先尚取御后為字朝信云音信

為和雅細

法中

府主文亮関仁和寺文道永聖護院官

内滿院文仁悟母法院文曼殊院官

お不奈華之云を懐紙之注給力御月次

間を云葉子細

正月廿日

宣胤

右一通称宗文送く  
如正和名字也也

今夜資直進退く候地地下地籍の上を為云客中  
申入取候く候於今名之給用之堂上之より一定之月元  
二月慈新の所又室町より候作下自示長給候所上云  
各一月の進取之趣也異之候如件

正月廿日

為廣

雅俊

永康

和長

永宣

守光

賢房

家幸

尚顯

實治

章長

為孝

為孝

行季

康親

公音

實胤

高光

隆康

公兄

伴長

雅業

言綱

基親

重親

資敷

諸仲 以上一列

廿二日晴日矣門兼永朝長未雅教僧都来 携筆一袋

新交奏事始明日之奏之由以文入 所心給中

以舟再六位系事所中を以舟地り今日又入 中

系箱鞍馬寺 五 位状書来位願常系名送給

同しを源法仲し候故障程 中 奏事月録令

見く系 中 候思願 中 出く云舟上階也系三位申

卜可書 中 候飛練

廿三日以舟 中 候云今日奏事始不 中 奏之源諸仲

可系 中 又 中 候舟月録 中 候 中 條可地 中 申別

着衣冠 持笏 奏門 中 候法仲 中 入出河漢定所諸仲

若出河 中 中系入 中 心系府 兼者不西 候 中 月 中 備

神文卷事持笏 披月詠讀申 永正四年正月廿三日尚頭朝臣

不著直衣 奏事神文條々參上三位申造替事次伺天氣

勅卷之 日申神領再具事次伺天氣日申荒年回

由許之 重述叙爵事次伺天氣次如元卷之取副 笏退

日府申入泚次被召泚未賜 天盃物也 勾當之 獨

次退也 立安前日府才法世事實直昇又万事依

前日府引汲及世之朝晴事亦令入魂

奏事月録付泚初也以奇

永正四年正月廿三日尚頭奏

神文條々

祭主三位申造替事

作早可申泚也 同申神領再具事 作泚事也

日申荒年回皇德叙爵事

泚奏事月録付泚初也也

正月廿三日

以奇也

又四日法以建仁寺入龍為東向相伴福功也也

再小待食樓亦有盃酌

奏事月録寫之 二枚以奇送之

又五日晴奏事月録一通以文也 禁書衣泚泚表日

一問之月不也 一通面私

食後着衣冠參 門泚月次 和漢聯句泚舍也泚泚小

泚泚就山 相承寺孫輝軒墨衣 宗山 日多就泚才 前門入信事

未房寺中 紀言前泚中紀言新寧相 永益 云條物也 章長相

奏之字也 中御門大納言也

治、奏、月録、之

又奏二枚封之 泚事檢法上下封也

不之信也

兼廷

馬衣野道  
廻田取一徳子

小春江吹以事終退也 是城来

善心よりいへば 産と人の心より 津製

寫語賀新年

純山

大六月晴氣晴来于恒

童歌  
雅久若祿養子

来水全漸 不知来  
美名

大七月終朝雨

大八月自晚京終夜雨 右大相法入来

大九月晴小雨

大月前内府状到来

家奉朝臣直札  
に備前鏡事

二月大

一日天晴早且沐浴遠拜等如例 番中納言奉勅如例

二月晴户部

為廣心

以使者送政

細川右京大夫

元朝信勸進愛名法樂

題四首尚於

以并

来資直以籍厨半 浩々右大相 賢房状

到來秀房春日余尸沙法泐教書未終笑乃一为白帟

凡お文章三一同凡三く白紙勿福又章三一同若帟之由

之返卷)

三日晴先考月忌追善如例 寛城加僧席

四日西皮岸初日

五日晴向前内府新携一稿文器為朝飯所 依被

招川之若城之席外之人周法世事殊句西討埃埃





此寺地蔵自去五日用帳貴賤群集成市次詣清水寺

地蔵巨文洲慎不輕早抽丹誠可祈謝有之と下知

下知新文給之依

天氣言上如件伊長誠之好有計之 此寺地蔵之礼之

二月十二日 右少舟伊長也

中洲門入初之也

伊長洲祈年之妖ハ搖ニ始ル常事之又若クハ腹旁テ書事  
而然先年と不富クハ父莫門元也之故入道親長草案如知之元長卿  
五位職事貫育時不然又親生之立副訛禮之文何カハ地書玉草案不  
是信用云云只可任道理云

地搖占文洲慎不輕早抽丹誠之好祈謝旨可之

下知新文給之由之件下之也計之

二月十二日

之礼

以舟之 尚於朝臣新文早切之

十三日晴

十四日晴以舟状而來道鴨一又ト知祭之礼前等事

尋之ウトト知之状如件之上所祭之三位之礼分答

今日三條少右之兄朝臣ト駿河外祖母及本守護今川

母之路根料万丈上之

十五日晴

十六日晴門裏洲月次洲短冊給之伊長來一者語云

春日祭一為池月來月四日之由自社家之為氏家因

錯乱之故也六波羅臺寺親善自今日用帳之草創之

始之五百五十五年之地蔵の自去五月用帳毎日換着法入

群集為堂修理之勅進之

十七日晴西塔南尾上宗院聖村僧都卷教并亨賀神将王供礼持来

右大弁宰相状寄来秀房春日祭戸沙汰御教去葉と見

同く依未お笑用白紙し申上哉九事或進出依未お笑用白紙

不之然し九日紙別秀房左若清仇也老左大史御教去之畧九九事

未お見頭御申寄秀房左若清仇也老左大史御教去之畧九九事

由可相觸九事お地月しふ及支干沙汰春日祭

十八日晴觀音經三十三卷讀誦

十九日小雨

廿日晴

廿一日晴番同前

廿二日晴水雲深殿別深右大相公状寄来老左大史時元朝御所

左若清仇秀房之略九字の寄事四草畧し友務事内及申九

同様の畧れ申し申官与史同上中ノ衛府仇何之為同官哉

謂職事九老又及老入各別也舊草と報事九一九由

返答し又秀房御笑同日之邊八所慶事父子同日可

為如何哉之有伺儀申し由答し又道具一折女ふ則

老若清相云和長

廿三日晴禁裏御月次三首女五日中御言付申中

雨申中御言付申中

待死短冊に懐紙満月

高直宣風

高山葉しけり

待月又り又びいのみ

廿四日晴

廿五日小雨今日内裏元野社御法事御連弁依禁中洗産



月二日巳年刻和漢始きく桃の心と色もる辰子余

四日晴

五日小雨

六日陰小雨伴中紀云切宗光訪月次進高之於今日之  
以人淨處房有之及得色可於一宿宗光訪

きく桃の心と色もる辰子余  
多むくこと名ぬりてじ宜 余

七日晴

八日晴 東向詣鞍馬寺

太神宮大司事久龜二年十月廿八日別也任之尚年北没補  
身由余之申之由以女心使志し之五年拘獄之六年  
し主没補之尚年勿漏し中程しを

九日晴以女状而來

十日晴し西院食後志衣冠泰門月次御舎也  
小洲所中勢卿親王前門人信余身寺中紀云昔所皇徳  
等宰相和也新宰相 永直 右大臣宰相賢房云條朝臣章長  
朝臣為孝朝臣執事兼廷そ為小春仕申斜事此各退  
心しりりし志業にりりし也中勢心親也

海棠宜結巢 前門人信

十一日晴以女來春日社七之夜神乐并女云身  
拈持し河洲

量自民家門沙法之其黃門以余言語秘刻之備春日  
系乃身章長朝臣來和漢聯句沙法乞宗明以五住集賢  
也乃來之乃二乃之而先周中紀云泰春

十二日晴追善如例章長朝臣加僧席時々一乃二日



守奇

少忠時

多久泰

いぬ人五位人  
さ如姓しる

笛

六井系通

五位  
系通地下所出人  
しりしと名乃  
忍湯

算策

安倍季音

和琴

豊原衆秋

五位

進信人二向と名乃人

人長

安倍季敷

早良陽者冠冠冠

十六日

申天晴今日春日祭之

式月自社夜申延

去身同  
錯記未信

奉行

人乃多由仇者系秀房未由

上四过新大納言

手子控之初泰  
所抄系初也

今右少少伊長

初泰

門侍使不奉六位外記史等泰向

十七日晴夜自今來於春日社七才來於社夜之文細見右

十八日朝乃少由初多神子課自中月以題和觸加身

初泰

喚子鳥

花鏡殘

初逢意

右月次洲歌可之詠を給し中より作下し也

三月十八日

元也

各一乃

中門大納言

於泉大納言

四过新大納言

新大納言

梅家

共戸

三條守納言

中門守納言

伯二位

菅家

新守

右大守

以中

以少

大月記

四过中

云親

鷹尾

白川

日茂

以少身

高量

十九日

女月

女月時九人相之状









官吹下

右大臣 日官 依官次令列 日官兼補公去六日將任右大臣

位下 鶴之由有官次 宣下 此物任去六日消息宣下也今日

行陣 同日可也 此六位外記陣官人亦別下行事中之此行

雖十分依不事行兼目為消息今日上心也返事兼入楓林

十日晴中 紀之宣增 未真如堂自寺送酒 看

今日會不 泰事 先日 入

十一日 晴 今日北堂 為頭七 忌也 於真如堂 感壽院

修善一堂 皆法僧 女三口 之僧比 立尼 悉一身

二百之 之外 佛布 施尊 頭前 各別 十之 五之 也 每月 僧每

紀下 僧住 持也 扇代 是 法 極 慈 志 亂 後 之 為 神 方 可 任 知 之

余一 月一 七 日 百 万 及 念 佛 之 日 唱 滿 伴 僧 亦 泰 項 墓 讀 經

今夕中 紀之 未 泐 堂 通 夜

十三日 晴 早且 自真如堂 歸京 中紀言 相伴 次向 月中 才入

茶湯 右手中 風氣 此間 全用 新絲 教珠 調也

今日 細川 之 澄元 下 若 別 政元 朝信 去 九日 下 丹 別

十四日 晴 向內 府新 丞相 菅中 等 許 賀昇 進 各 玉 逢

又 立步 前內 府才 卿 說 世事 有 盃 酌

自 濃川 隆永 羽后 狀 書 來

十五日 晴 向 耳中 亭入 茶湯 內府 來 條 謝 以 禮 周

今日 万松 斬帶 武家 泐 內書 泐 下 若 別 政元 朝信 上 洛 事 之

十六日 晴 又 西洛 多武 峰 少 課 如 例

菅 丞相 兵部 重信 章長 為 學 康親 等 朝臣 伊長 竟 城

宣賢 時元 宿祢 師家 執事 等 來 和 漢 聯句 百 韻 沙 流 之

月次會中紀云巡役ノ於以人ハ沙汰ニ有盍酌曉ノ事  
身各退散

十七日晴モ状カ以弁察在此中心状ヨリ由相觸  
致ノ法家憲如シ

唐苑院殿沖百年忌洲香奠進上事知行所之身後  
押領窮困之法式ノ後又先規亦進上ノ人数  
可也ノ候ニ由ルニ好

四月十七日

宣胤

以弁察

十八日晴預木如例 三條重相菅菟門等奉朝  
先日行賀事  
十九日晴申斜小雨早且以弁察同奉事

廿日晴祭主伊志卿奉權祢直叙爵押苗奉先  
沙汰之由ルニ正祿軍内外官各二厨之志以可也  
一社ニ定ル條ニ由リ同職奉官務亦相共テ奉  
沙汰中込奉又入官司奉別也子立遠別濱名在  
奉テ了九右ノ又別也八旬余忘却ノ以テ奉西流  
相争時ニ緩急進代力一流重任ノ存自中  
任限五ヶ年之  
尚七ヶ年及補申奉

廿一日晴

廿二日晴晚法以弁察

香奠故障人ノ状録  
武ノ並難任奉高府迄奉案法合奉

廿三日微雨早且賀茂社邊社人家亦悉香西發向燒  
拂言詰石新事ノ為丹後ノ漳立徳人者ハ不兼引  
致ノ社以許致ノ廿五日洲月次洲經冊今日早且付申

内裏

江列河并新在尾六用被下  
女四日晴 貞康傳一荷必種持來書を共法 目錄  
一卷礼也  
或八丹法

女五日小雨早且以舟來鹿苑院殿百奉忘所種供養事

疾合々

夏色

春声

秋声

女六日晴以舟狀以中物昇を 宣下之振同々

永正四年四月廿六日

宣旨

永正四年四月廿六日

為人以右を未傳中物為京之條朝信

春後夜京之條朝信

為人以右中舟夜京尚頭

公條朝信昇進事一尚月依好品例奉亦欲企微望所謂

八條相國永久三年四月廿八日八條内府德治二年四月三日任奉親

お是之公條朝信一奉親を云々号蹟三年上中名八座幸有其  
廟後進又多其負時也不之失者乎早蒙風詔之恩許宜辱羽衛  
之兼任此奇之執りて候 卷々如如伴

四月廿一日 判

以舟々

以舟以舟と云々字置一内府實隆公如之

晚相伴中納言白前内府才賀公條朝信昇進事 前内府  
對合冷大殺之公條朝信奉門之云候之新相公端 對面  
ぬ路之決之步四过 西相行同云音朝信石乃無相他行公皮朝信  
病床見病所以外式也

七日香西源六度六 兄又六依 卒教千人自暖城下丹波為丹後之

女七日晴 政元朝信以舟丹波之丹後用之

新相公羽材奉謝昨日行向礼

女八日晴

女九日晴夕立雷鳴

可目晴甲冠甚而雷鳴以奇狀書來小番可有結改  
番文章之凡之現力之相遠凡之基春卿書為其亦  
之相遠之由返答一晚以奇來

五月小

一目甲辰天晴旬儀同前三社託宣二枚大光寺后 天恩院書天神名号

二幅大覺寺后 步命院書書之以并狀書身康親朝臣貫首事以

初許下知葉取中書之書之又小番事一出一紙送之

又前中納言互國之周力之代相觸之及一通之

一番立寄一收めい

御祭 云友卿

家幸物后後茂

九道東指中納言康親朝臣所  
補寄人乃之り下知之状如件  
四月廿日 右中少判  
能人中勢出方

陽中公夏卿已十余年橋列且五番代季種卿後知同卷一紙家幸法明寺  
北富在伊勢同後茂代實仲卿後知同之各不及卷一通

一番

公友心 家幸物后

後茂 宣胤

松本三紙  
如此之書由信是家幸物后、は後名子、  
而三州泰下之

今日番中約云泰仕云友卿代季種卿不泰家幸朝后不  
泰定不後茂代四过匝相泰仕

二日晴

三月晴追善如例 竟城来地福后甲八類疾義德周在戸方次相

四寺轉經見物中約云竟城来六日為鹿苑院之百年忌也

四月晴之立早朝 尊昌蒲但明日此昌蒲二束石京職

下司冬之以舟来武峯申候衆院由住事造云 菊亭  
初進給首方

前九府之執事有状之奏事欲之及寺園白之止之每事以長者宣下知之也而一編旨之園白之執事之可返也  
（中略）

六月晴親助僧都来禁裏河鹿病氣河加持淨法（静也）

今日鹿苑院及百年忌之於鹿苑院为黑衣沙汰有法事（相之寺）

許之河經供養用脚不事行之間不行之百年忌事

於云家沙汰法事也之友等持院殿（昔氏）例之時之執事也

五ヶ月八日為日曼陀羅供結緣灌頂（百年忌）亦存之予泰仕如

及乳以前之及四十余年也

七日晴紫野今宮祭如例之今日三條大納言（實望）飛鳥

井中納言（雅後）之勅筆文下丹後右京大史政元相之東國下向事之而作之自民家之傳也

八日晴泰内直衣（お）勾當内侍局申入以不例驚存之由

勾當之獨之傳勅答所清法中泰之河藥之明後日

河會延引之

九日晴去夜入聖寺殿燒失盗人乱入致火之

以舟来多良奉事（六位）名之到来之奏聞也之

聊尔之河内白直札之由答之九金吾（基春）未今日

自濃河上洛之内府（實者）又入道石府（俗名）去月

八日於同防國薨去之由一河之飛脚京着之仍今夕行向

予内府不職之同入内不及對合未着服有之憚之

乱中與大門之河内（長）也家（長）平生龍翔院北極之

祢号同前之代之六十九第之希代事之九金吾来宿此

亭内府同家之同隔一乘来内料之和酒

十日晴雨後今日御會依例不例延月

十一日雨下上宗院西塔南尾聖村津師卷教持素後用今日在丹後回

合我一色武田武田方多被討細川會中

十二日雨下進善法僧如例

十三日法津田孫右忠門尉實名不亮携鴉一荷六角福官西種白此

未進日上洛對面賜盃

十四日雨及申斜晴月時能美子

十五日晴又法申斜小夜右少舟伴長末明日夢想連奇

張行の身し由約諾

十六日雨甚早且仁王經今宿增薄後中納言宣增

亦相伴向耳黃門才右少丞並想之連方九金吾外之人

冷相云永室師象亦會衆外晚來加先有湯漬盃酌入夜

百韻一歸

十七日雨

十八日晴後經如例角次坑中回院折幣至身抄年次九

全吾來

海邊郭云 遠村數遣只 竹風如也

右月次河部云と秋色清し中より作下也

五月十八日 元長

中河門大納言方 氷泉大納言方 四辻新大納言 氏方方 小倉大納言方

新大納言方 按察方 兵部方 飛鳥井中納言方 中納言方

新中納言方 左衛門督方 氷泉宰相方 左少宰相方 右少宰相方

新宰相中納言方 頭弁方 太門記方 以中納言 四辻新方 經虎方

白川少納言 月夜方 一各





一 依下位 浅源 绿 赤 事 不審 依下位 浅源 绿 赤 事 依下位 浅源 绿 赤 事

一 綾 再 下 着 事 綾 再 下 着 事 依下位 浅源 绿 赤 事

一 帯 劔 宣下 事 号 初 授 一 赤 源 赤 事

一 直 衣 事 洲 教 出 勿 瑞 九 外 祓 事 何 九 毎 方 屏 上 養 考 依 九 内 傳 不 及 依 九

一 五位 祓 事 雜 役 五 勤 事 勿 瑞 九 但 洲 前 上 蠟 燭 九 有 勤 務 事 依 九

一 献 上 宣 旨 八 何 宣 下 事 四 位 人 名 字 下 勿 瑞 九 四 位 事 位 署 下 書 一 六 姓 下 名 字 上 一 八 下 出 位 署 一 八

一 宣 下 名 字 下 戸 下 書 下 姓 下 戸 下 出 事 何 子 細 事 官 位 下 志 載 下 戸 下 行 下 字 守 下 字 守 下 去 一 位 署 下 依 有 子 細 事

一 受 領 他 國 改 事 有 九 事 一 式 有 任 限 下 乃 行 下 行 下 事 勿 瑞 九

一 代 宣 ツ 事 一 任 命 官 已 後 一 二 羽 林 八 年 齡 一 式 一 二 羽 林 八 年 齡 一 式

一 直 衣 着 用 事 一 式 上 洲 束 帶 一 時 勤 務 一 式 一 式 何 何 一 式 一 式 上 洲 束 帶 一 時 勤 務 一 式 一 式 何 何 一 式

一 一 帯 劔 依 何 下 着 一 式 一 式 一 式 一 式 一 式 一 式 一 式 一 式 一 式 一 式 一 式 一 式

一 外 行 事 一 有 九 事 一 式

大 七 日 陰 小 雨

大 八 日 雨 洲 月 次 洲 會 一 式 一 式 一 式 一 式 一 式 一 式

大 九 日 終 日 雨 洲 着 衣 冠 奉 一 式 一 式 一 式 一 式 一 式 一 式

大 十 日 依 洲 不 例 地 一 式 一 式 一 式 一 式 一 式 一 式

大 十一日 依 洲 不 例 地 一 式 一 式 一 式 一 式 一 式 一 式

大 十二日 依 洲 不 例 地 一 式 一 式 一 式 一 式 一 式 一 式

大 十三日 依 洲 不 例 地 一 式 一 式 一 式 一 式 一 式 一 式

大 十四日 依 洲 不 例 地 一 式 一 式 一 式 一 式 一 式 一 式

大 十五日 依 洲 不 例 地 一 式 一 式 一 式 一 式 一 式 一 式

大 十六日 依 洲 不 例 地 一 式 一 式 一 式 一 式 一 式 一 式

大 十七日 依 洲 不 例 地 一 式 一 式 一 式 一 式 一 式 一 式

大 十八日 依 洲 不 例 地 一 式 一 式 一 式 一 式 一 式 一 式

大 十九日 依 洲 不 例 地 一 式 一 式 一 式 一 式 一 式 一 式





終日合我申斜六部敗北在所放大香西度六討元孫六

翌日死云々六部内被官三好自阿波所召具落所江州

甲賀郡邊國人子細九部澄之自高希殿附信

唯后西基云所子依家督相續遠愛之忠恨相語被官全致養文

香西示同心儀云々言語道以事之今日友宰相永康出家

依政元知音依内裏衣不昔由有沙法法人泰洲庭

以外事之是之系中不之在安穩之心也

又五日晴伊也来初食九金吾入来午刻佛陀寺

致欠此間三好后住之故之亦彼部類家之打破

又六日晴

又七日晴路次物忘未休之今又仇未四部六部子出仁之

依政元余自云身上浴之依江州押領地事九大樹之對面

世上物忘之間已可走下之中支度之机沙伊勢守貞宗調法

ら石也之

又八日晴以步来昇進事之入之尚時頭中相藏人

仇未未相笑結之力伊也一人定不之有之執許之九討

又两大舟宰相未拜賀入舟兼帶不可叶之九猶

之思業之中込之春之

又九日晴甘中之来用族

又日晴

永正四年

七月小

一日天晴早且行水修後遙拜不如例

番中紀云未仕

二日晴

三日晴追善如例東山僧依河原怖畏不來定壽

依母喪

三月廿日  
死云

不來請報恩寺僧覺城加僧席

為一條河津使家幸嗣位本世上卷玩事就之持例

福原左守護代茶師寺三良右衛門尉之押領中申之

可らぬ河津之石西川房親合之

四日晴

五日晴俄雨雷鳴六月乳母十七年也信僧

六日晴夕立雷是祖田法師来

水師

七日雨降雷鳴。門書衣七夕和奇不及外様近臣許  
り作詠進依世間物忘也中紀言作進詩題星之燈花  
九金吾ら来

八日晴細川九郎澄之自丹波上之家督事一以洲  
内書自武家之信之来十一日政元葬礼の致し礼也  
九日晴圓明兼豪来为室町殿警固使前太息之上  
之就澄元上洛沙法

十日晴夕立雷鳥之日洲會依盆前延引去月洲會  
時蒙作之以弁来 為今母在洲會忘毎年之儀 又日洲經供養尸沙法事一  
作下マ尸故障之申候合

十一日晴辰刻政元朝臣葬礼

十二日晴追善如例自駿河状到來自濃河隆永朝臣  
状到來

十三日晴圓明兼豪法下状到來和奇連方事不同之  
冷泉中将為孝朝后来

十四日晴兼豪法下来条之又同之覺城師家等来  
見灯樓晚灯樓一進禁裏允供如例

教上如常 一挽鈴鳩 區款事 之入上法一世れりくよ何りく

當年の大畧不を 表之 勾尚門ゆの居る流

文のや日わ 教之 一 表之 勾尚門ゆの居る流  
り 表之 勾尚門ゆの居る流  
し 表之 勾尚門ゆの居る流  
り 表之 勾尚門ゆの居る流

十五日晴金供如例 請僧讀經布施 盆前墳墓

系請事 依河東通路怖畏不系乞以送返入去十二日

真如堂僧身時也靈供物 十七布施十三日備之 讀經

合年 終日於佛前祈禱名念佛之外無他

十六日晴自後河聖上 金三枚

自禁裏賜河灯樓 鴻(浦)

中其ししめん

此等ありししめん

十七日少雨

妻名ありし

十八日晴法行如例 河尋奈依世忘之停止

祐舞茶十袋持束賜酒晚以弁束又前中細言上階

就路次不通朝倉方於下

十九日微雨

當今母后

廿日晴今日贈皇后宮河忘日河尋供養依世忘之不行

廿一日晴請為母院河月次凱回祝折爲書來加奉

河季朝臣來 石大舟相公状書身 未だ其事未だ未だ

世に 河季朝臣來 未だ其事未だ未だ

河季朝臣來 河季朝臣來 未だ其事未だ未だ

河季朝臣來 未だ其事未だ未だ

七月廿一日

吳房

横三合 和弁一合記一合 雜菓子一束 廿帖 九傳一結 廿帖 右京職菟菰

二巾細玄多三合菓子一束 真性院多一束 横一人九一幅

以上預前三條西門府才二を玉 禁古衣也就咫尺之世動亂

一定く用諸家記亦入玉清涼殿河庭二各構修屋三、

女二日晴早且幼花珠洗依中納言西向亦參籠也

女三日晴内裏河月次懷安女人舟申

早涼懷安之候如常涼一今二今三今四今五今六今七今八今九今十今十一今十二今十三今十四今十五今十六今十七今十八今十九今二十今二十一今二十二今二十三今二十四今二十五今二十六今二十七今二十八今二十九今三十今三十一今三十二今三十三今三十四今三十五今三十六今三十七今三十八今三十九今四十今四十一今四十二今四十三今四十四今四十五今四十六今四十七今四十八今四十九今五十今五十一今五十二今五十三今五十四今五十五今五十六今五十七今五十八今五十九今六十今六十一今六十二今六十三今六十四今六十五今六十六今六十七今六十八今六十九今七十今七十一今七十二今七十三今七十四今七十五今七十六今七十七今七十八今七十九今八十今八十一今八十二今八十三今八十四今八十五今八十六今八十七今八十八今八十九今九十今九十一今九十二今九十三今九十四今九十五今九十六今九十七今九十八今九十九今一百

野庭 日く野の草にけり一あね二あね三あね四あね五あね六あね七あね八あね九あね十あね十一あね十二あね十三あね十四あね十五あね十六あね十七あね十八あね十九あね二十あね二十一あね二十二あね二十三あね二十四あね二十五あね二十六あね二十七あね二十八あね二十九あね三十あね三十一あね三十二あね三十三あね三十四あね三十五あね三十六あね三十七あね三十八あね三十九あね四十あね四十一あね四十二あね四十三あね四十四あね四十五あね四十六あね四十七あね四十八あね四十九あね五十あね五十一あね五十二あね五十三あね五十四あね五十五あね五十六あね五十七あね五十八あね五十九あね六十あね六十一あね六十二あね六十三あね六十四あね六十五あね六十六あね六十七あね六十八あね六十九あね七十あね七十一あね七十二あね七十三あね七十四あね七十五あね七十六あね七十七あね七十八あね七十九あね八十あね八十一あね八十二あね八十三あね八十四あね八十五あね八十六あね八十七あね八十八あね八十九あね九十あね九十一あね九十二あね九十三あね九十四あね九十五あね九十六あね九十七あね九十八あね九十九あね一百

尋憲 何く初一心二心三心四心五心六心七心八心九心十心十一心十二心十三心十四心十五心十六心十七心十八心十九心二十心二十一心二十二心二十三心二十四心二十五心二十六心二十七心二十八心二十九心三十心三十一心三十二心三十三心三十四心三十五心三十六心三十七心三十八心三十九心四十心四十一心四十二心四十三心四十四心四十五心四十六心四十七心四十八心四十九心五十心五十一心五十二心五十三心五十四心五十五心五十六心五十七心五十八心五十九心六十心六十一心六十二心六十三心六十四心六十五心六十六心六十七心六十八心六十九心七十心七十一心七十二心七十三心七十四心七十五心七十六心七十七心七十八心七十九心八十心八十一心八十二心八十三心八十四心八十五心八十六心八十七心八十八心八十九心九十心九十一心九十二心九十三心九十四心九十五心九十六心九十七心九十八心九十九心一百

女四日晴以舟杖河月次直来 光勝院来一病

九金吾東周疾

女五日陰河月次河和漢二力明日三食四食五食六食七食八食九食十食十一食十二食十三食十四食十五食十六食十七食十八食十九食二十食二十一食二十二食二十三食二十四食二十五食二十六食二十七食二十八食二十九食三十食三十一食三十二食三十三食三十四食三十五食三十六食三十七食三十八食三十九食四十食四十一食四十二食四十三食四十四食四十五食四十六食四十七食四十八食四十九食五十食五十一食五十二食五十三食五十四食五十五食五十六食五十七食五十八食五十九食六十食六十一食六十二食六十三食六十四食六十五食六十六食六十七食六十八食六十九食七十食七十一食七十二食七十三食七十四食七十五食七十六食七十七食七十八食七十九食八十食八十一食八十二食八十三食八十四食八十五食八十六食八十七食八十八食八十九食九十食九十一食九十二食九十三食九十四食九十五食九十六食九十七食九十八食九十九食一百

女中二免送發句事三去月四已申五定河忘六忘七忘八忘九忘十忘十一忘十二忘十三忘十四忘十五忘十六忘十七忘十八忘十九忘二十忘二十一忘二十二忘二十三忘二十四忘二十五忘二十六忘二十七忘二十八忘二十九忘三十忘三十一忘三十二忘三十三忘三十四忘三十五忘三十六忘三十七忘三十八忘三十九忘四十忘四十一忘四十二忘四十三忘四十四忘四十五忘四十六忘四十七忘四十八忘四十九忘五十忘五十一忘五十二忘五十三忘五十四忘五十五忘五十六忘五十七忘五十八忘五十九忘六十忘六十一忘六十二忘六十三忘六十四忘六十五忘六十六忘六十七忘六十八忘六十九忘七十忘七十一忘七十二忘七十三忘七十四忘七十五忘七十六忘七十七忘七十八忘七十九忘八十忘八十一忘八十二忘八十三忘八十四忘八十五忘八十六忘八十七忘八十八忘八十九忘九十忘九十一忘九十二忘九十三忘九十四忘九十五忘九十六忘九十七忘九十八忘九十九忘一百

申刻一坊二本三四四部五 俄落六下七國八皮九互十和十一 女河門十二子十三雁十四司十五同十六馬十七 九十八面十九東二十規二十一出二十二田二十三上二十四所二十五

甲し人打入取雜物言語道一り二武三く四力五を六亦七く八る九等十年十一月十二是十三志十四

細川六郎一日二志三儀四九五福六友七且八亦九香十西十一三十二發十三向十四穴十五中十六有十七河十八流十九以二十

外一北二氣三流四先五日六新七至八前九門十府十一文十二士十三候十四亦十五今日十六入十七紫十八震十九殿二十

女六日陰先日新至前門府文士候亦今日入紫震殿

中納言春日中一入二今日三河四會五依六世七物八忘九河十河十一河十二河十三河十四河十五河十六河十七河十八河十九河二十河二十一河二十二河二十三河二十四河二十五河二十六河二十七河二十八河二十九河三十河三十一河三十二河三十三河三十四河三十五河三十六河三十七河三十八河三十九河四十河四十一河四十二河四十三河四十四河四十五河四十六河四十七河四十八河四十九河五十河五十一河五十二河五十三河五十四河五十五河五十六河五十七河五十八河五十九河六十河六十一河六十二河六十三河六十四河六十五河六十六河六十七河六十八河六十九河七十河七十一河七十二河七十三河七十四河七十五河七十六河七十七河七十八河七十九河八十河八十一河八十二河八十三河八十四河八十五河八十六河八十七河八十八河八十九河九十河九十一河九十二河九十三河九十四河九十五河九十六河九十七河九十八河九十九河一百

女七日晴

女八日陰晚雨今日自江川可責上一中二有三河四流五先六後七先八後九先十後十一先十二後十三先十四後十五先十六後十七先十八後十九先二十後二十一先二十二後二十三先二十四後二十五先二十六後二十七先二十八後二十九先三十後三十一先三十二後三十三先三十四後三十五先三十六後三十七先三十八後三十九先四十後四十一先四十二後四十三先四十四後四十五先四十六後四十七先四十八後四十九先五十後五十一先五十二後五十三先五十四後五十五先五十六後五十七先五十八後五十九先六十後六十一先六十二後六十三先六十四後六十五先六十六後六十七先六十八後六十九先七十後七十一先七十二後七十三先七十四後七十五先七十六後七十七先七十八後七十九先八十後八十一先八十二後八十三先八十四後八十五先八十六後八十七先八十八後八十九先九十後九十一先九十二後九十三先九十四後九十五先九十六後九十七先九十八後九十九先一百

女九日陰

女十日陰 女十一日陰 女十二日陰 女十三日陰 女十四日陰 女十五日陰 女十六日陰 女十七日陰 女十八日陰 女十九日陰 女二十日陰 女二十一日陰 女二十二日陰 女二十三日陰 女二十四日陰 女二十五日陰 女二十六日陰 女二十七日陰 女二十八日陰 女二十九年陰 女三十年陰 女三十一年陰 女三十二年陰 女三十三年陰 女三十四年陰 女三十五年陰 女三十六年陰 女三十七年陰 女三十八年陰 女三十九年陰 女四十年陰 女四十一年陰 女四十二年陰 女四十三年陰 女四十四年陰 女四十五年陰 女四十六年陰 女四十七年陰 女四十八年陰 女四十九年陰 女五十年陰 女五十一年陰 女五十二年陰 女五十三年陰 女五十四年陰 女五十五年陰 女五十六年陰 女五十七年陰 女五十八年陰 女五十九年陰 女六十年陰 女六十一年陰 女六十二年陰 女六十三年陰 女六十四年陰 女六十五年陰 女六十六年陰 女六十七年陰 女六十八年陰 女六十九年陰 女七十年陰 女七十一年陰 女七十二年陰 女七十三年陰 女七十四年陰 女七十五年陰 女七十六年陰 女七十七年陰 女七十八年陰 女七十九年陰 女八十年陰 女八十一年陰 女八十二年陰 女八十三年陰 女八十四年陰 女八十五年陰 女八十六年陰 女八十七年陰 女八十八年陰 女八十九年陰 女九十年陰 女九十一年陰 女九十二年陰 女九十三年陰 女九十四年陰 女九十五年陰 女九十六年陰 女九十七年陰 女九十八年陰 女九十九年陰 女一百年陰



八月小

一日申天晴早且京中物忌於上边已有合戦之巷祝未合  
明也人々之見之細川一家右馬助日氏少捕遣跡予獲未  
押寄九郎在所 細川家督 大樹河内守元 上京七條 早参門番元一向之人於  
在信玄上河前之 後各 後各 後各 宣賢親就亦各少務 泰起上之云  
九郎已切腹香西又六 隆之十九日 同才僧 括引之獲代 有各少務 香川安富大  
力九郎方討死之 子細川 細川之云六月四日為香西没為  
相執江列之惡堂之 一責上 中有沙汰京中物忌資財之  
右佐左之同一家輩心前凡外而之同種身取之乃之 上落  
致忠為補智之他同京那半時落右諸人本堵出之事之上也  
急之取大之 中兼日沙汰 九郎在所 寺人 香西又六 燒焚行  
禁中門之當時役不之 之度 為若之 別 古之 サ人 外

山岡輩少之 右 至許之申刻返之先之 右 向京都早  
落居月之 中申入 之 右 為程惟神妙之 中 作下立之步前  
門府才卿速世事 次 海宅 今日八朝之 右 各之及沙汰  
直羽長来之 右 番宿中 右 之 右 春仕季種 右 之 右 音胡 右 之  
各之 右 九金吾入来  
二日陰蔽雨 細川六郎月江列上落之 右 諸勢如雲飛之  
以每来  
三日晴追喜如例先減立席兼俱心状 右 来 世間要記  
四日晴 曩祖右相府門忌日之應仁之世礼 右 之 右 予供  
養之 右 余長者 右 之 右 聖恨事也  
五日晴 月中入来 送世事 右 九金吾入来 月南隣 門府  
右送發勺 脇才三余 右 之

秋客行亦莫平中亦在秋涼七月行也

六月晴

七日法

八日由洛秀房一通書來上下知以奇世乃後中如何

予共草進候洛中不德庶民之愁歎願為歡

少名也宜抽天下和平朝家安令之懇祈之旨

下知神文格之依

天氣言之如件秀房職之始之得之此其依也

八月四日 九若湯沈秀房半日付進之旨

進上中門門入納之旨

文事 下知神文格之旨作之旨

八月四日

以奇之

之札

以上五枚二枚ノ外三枚如之封之五幣如例

祿宜有枚願得年序之惟心外之治才し由祿宜中如件一様

九日晴申斜雨明日御月次和漢御會可系し中世房奉事

書來時元宿祿來系し申控祿宜叙爵事就祿宜同

隨押至先來月御書之旨下沙法之系之始の中世房

職中之のり少哉事之如尋系之由作し又以奇狀到系

乞草御初事下知系之業之見之

十日由洛春門月次御書之旨去月依世御常御所所三周

中勢之親王 就山 宗山 前内大臣 余且露寺中納之

菅三位 章七月江為孝相信 執事 亦之呪事終退書於

未湯漬亦如件 中書王五山前門府御御會同席法之

先之入御八月江於勾當為賜之今日共始恒服未新中納言和也



十九日晴洲月次題賜

廿日陰暮雨

廿一日晴晚雨後少今日差引以舟来細川禁裏月を所使

本寺中細言以舟来細川寺社本所領事被宿亦不押夜下

廿二日雨

廿三日晴管中ら送荒卷一兼晴為兼俱使来西向事之

内裏洲月次三首程冊付日中中細言

立秋日まはとふとみあはるんをれま

約運又人の縁を繋りてりら月の

九月この引のけはらあされら

廿四日晴以舟状舟来公宣合点又

管中ら知州陸深修給旨事り舟来文聖旨文章云

相違舟来柳加事

九馬府年預舟車内陸深役舟車止を年

止方舟車遠乱舟車族守應仁舟車乱前舟車率法全舟車掌云

專初役舟車給中舟車

天乳舟車下舟車や舟車め舟車上啓舟車如件舟車之舟車情舟車糾舟車

永正四年八月廿二日 日下官判表去 名字舟車凡舟車と舟車あ舟車ら舟車

廿五日晴以舟送舟来州云舟来の舟来給旨舟来之舟来を舟来し舟来礼舟来節舟来相違舟来し舟来由

管中舟来の舟来け舟来り舟来送舟来の舟来舟舟来を舟来先舟来刻舟来給旨舟来送舟来給舟来後舟来を舟来礼

節相違舟来し舟来れ舟来於舟来舟舟来を舟来送舟来ふ舟来舟舟来を舟来後舟来祝舟来し舟来且舟来人舟来も舟来と舟来ら舟来不舟来宣舟来し

以舟送舟来事舟来葉舟来も舟来し舟来給旨舟来礼舟来節舟来相違舟来し舟来申舟来兼舟来し舟来日舟来舟舟来人舟来公舟来舟舟来納舟来之

礼上啓舟来め舟来使舟来常舟来傳舟来し舟来れ舟来舟舟来又舟来判舟来事舟来し舟来れ舟来舟舟来又舟来後舟来礼舟来常舟来舟舟来但舟来洒

上啓舟来め舟来使舟来常舟来傳舟来し舟来れ舟来舟舟来又舟来判舟来事舟来し舟来れ舟来舟舟来又舟来後舟来礼舟来常舟来舟舟来但舟来洒

賢余之及之、祿号も力後院如く兼文持なり、  
未だ、  
各、後日以奇相致云、  
と謝く、  
大六日晴唯、  
わと、  
中のみ、  
ひん、

大七日晴食後、  
會く、  
宵、  
出、  
以、

大八日晴三條、  
以、  
又九日晴、  
小、  
勸、  
細、

風樹月吹晴、  
今日以、  
大八日晴、  
以、  
又九日晴、  
小、  
勸、  
細、

大八日晴三條、  
以、  
又九日晴、  
小、  
勸、  
細、

九月八

一日幸天晴以辨狀書來立り香願信来高同前

一日幸天晴以辨狀書來立り香願信来高同前

論旨案より下し之況し月分府よりしはP状字を

持月院侍従少輔事

一以し御兼仕法橋事し不及下司名字よりして宣叙

八法橋より條より勅下より畏悦し御上御事

九月一日

多武峯寺

多武峯寺衆徒等謹言上

就今分爲國澤苑礼入し後當山不慮及滅亡謹於大織冠  
御神祇者奉成御出之御恙し不於衆徒亦如元恙今御山守先規

寺中汚穢不浄不可除し御給旨祿大織冠御奉成御出

症可致天下安世之御祈禱旨致成下御下知者亦長治旨

相言上如件 以P状文章輕忽入

永正三年八月日 多武峯寺衆徒示

多武峯寺衆徒等言上如件 養圃状如件

八月廿七日

以每為

多武峯寺去年 為武士神社佛閣恙候矣事而致為

教聞し衆徒等令歸任早致寺社并造可專佛法

具隆し由し有御下知し旨

天氣雨し心以旨可成入給御執達如件

八月

石中寺









九日晴為胡飯九金吾父子管三品入身依指川也

先之如獲之來室湯菊酒如例 門書衣門會懷帝

身身中 中納言曰少又至物懷帝 形菊有春裝花

室湯日同詠終日觀菊 二日各在春事六九室行

和歌

控大納言藤原宣流

根さおしてまひわゆ

菊れ一枚とまふ

ひひくくしーかーして

やえんゆ

十日晴又法會後表衣冠泰門月次清之出門日前

就山前内大臣 余身身中納言共ノ卿新中納言 和名

月江管三位 統子 為孝朝后亦入於末湯漬盃酌如例

就山前内府之洲今日序 飛月江之控勾當局給之

夷姓心後事礼返也

又高尔山也志之れねし紅葉 新中納言

秋景竟車停 月江

今日得女荷 羨也十種 卷一少抄十合自武家

老之學月程也 細川之澄元也 サ高ノ種女合日

十一日晴番日前

十二日晴追若如例 忠維心身扶

十三日晴

十四日晴為胡食行李胡長来又为晚飯向以每亭依指

指之老ノ中納言新季胡后亦在席 且亦以女同居新頼寺



九月十日 尚頭とら

十九日晴

女日晴 九少伊也巫来 女五日河月次郎 女中相觸 回鏡 折帚 加半字 人 教日 女

女一日晴

女二日晴

女三日陰 河月次郎 懷紙 付 女中

河霧未晴 花くま 女三日晴 山川の水 小川 女三日晴 河霧未晴 花くま 女三日晴 山川の水 小川 女三日晴 河霧未晴 花くま 女三日晴 山川の水 小川

紅葉透松 女三日晴 山川の水 小川 女三日晴 河霧未晴 花くま 女三日晴 山川の水 小川 女三日晴 河霧未晴 花くま 女三日晴 山川の水 小川

對月懷回 女三日晴 山川の水 小川 女三日晴 河霧未晴 花くま 女三日晴 山川の水 小川 女三日晴 河霧未晴 花くま 女三日晴 山川の水 小川

女四日晴 河月次郎 懷紙 付 女中 女三日晴 山川の水 小川 女三日晴 河霧未晴 花くま 女三日晴 山川の水 小川 女三日晴 河霧未晴 花くま 女三日晴 山川の水 小川

回鏡 折帚 加半字 人 教日 女

女五日晴 會後 早春 門河 法樂 女三日晴 山川の水 小川 女三日晴 河霧未晴 花くま 女三日晴 山川の水 小川 女三日晴 河霧未晴 花くま 女三日晴 山川の水 小川

身約有 白春 小河 法前 内太 實 余氏 女三日晴 山川の水 小川 女三日晴 河霧未晴 花くま 女三日晴 山川の水 小川 女三日晴 河霧未晴 花くま 女三日晴 山川の水 小川

新中 綱云 雅業 前門 府 女三日晴 山川の水 小川 女三日晴 河霧未晴 花くま 女三日晴 山川の水 小川 女三日晴 河霧未晴 花くま 女三日晴 山川の水 小川

事 訖 又 賜 天 酒 返 女三日晴 山川の水 小川 女三日晴 河霧未晴 花くま 女三日晴 山川の水 小川 女三日晴 河霧未晴 花くま 女三日晴 山川の水 小川

二月 花 女三日晴 山川の水 小川 女三日晴 河霧未晴 花くま 女三日晴 山川の水 小川 女三日晴 河霧未晴 花くま 女三日晴 山川の水 小川

女三日晴 山川の水 小川 女三日晴 河霧未晴 花くま 女三日晴 山川の水 小川 女三日晴 河霧未晴 花くま 女三日晴 山川の水 小川

女六日晴 去 來 孫 女 誕生 産 女三日晴 山川の水 小川 女三日晴 河霧未晴 花くま 女三日晴 山川の水 小川 女三日晴 河霧未晴 花くま 女三日晴 山川の水 小川

雅 教 僧 都 來 初 修 寺 田 島 武 士 竹 内 押 領 事 女三日晴 山川の水 小川 女三日晴 河霧未晴 花くま 女三日晴 山川の水 小川 女三日晴 河霧未晴 花くま 女三日晴 山川の水 小川

以 今 状 女 日 晴 後 日 河 月 次 郎 懷 紙 付 女 中 相 觸 回 鏡 折 帚 加 半 字 人 教 日 女

申 女 死 穢 女 日 晴 後 日 河 月 次 郎 懷 紙 付 女 中 相 觸 回 鏡 折 帚 加 半 字 人 教 日 女

女 日 晴 後 日 河 月 次 郎 懷 紙 付 女 中 相 觸 回 鏡 折 帚 加 半 字 人 教 日 女

女 日 晴 後 日 河 月 次 郎 懷 紙 付 女 中 相 觸 回 鏡 折 帚 加 半 字 人 教 日 女

女 日 晴 後 日 河 月 次 郎 懷 紙 付 女 中 相 觸 回 鏡 折 帚 加 半 字 人 教 日 女

三河布施九年... 近年停也... 時取之定有... 前  
等為寺洲八海金收身... 事不... 時得養... 州不... 事  
支配... 師... 貫... 不... 然... 師... 二... 一... 名  
僧... 一... 二... 一... 人... 一... 人...  
寺... 三... 中... 邊... 谷...  
女... 七... 晴... 羽... 林... 公... 藤... 朋... 古... 來... 所... 力... 心... 後... 始... 也... 以... 之...  
女... 八... 日... 晴

伊經供養

今日後工洲門院... 忘... 今年八年... 於安禪寺... 行洲... 伊經... 養  
年行... 以... 舟... 尚... 孤... 相... 信... 洲... 導... 師... 定... 法... 寺... 僧... 云... 助... 額... 名... 僧... 應... 祐  
僧... 都... 著... 度... 公... 心... 且... 房... 寺... 中... 納... 云... 元... 也... 洲... 布... 施... 取... 殿... 上... 人... 雅... 業... 少... 也...  
等... 亦... 云... 云... 右... 大... 舟... 宰... 相... 忌... 忌... 如... 而... 勇... 不... 泰... 多... 之... 人... 念... 經... 同... 不... 泰...  
河... 各... 一... 人... 云... 六... 位... 院... 人... 不... 泰... 洲... 布... 施... 多... 業... 仕... 取... 之... 後... 之... 州... 之... 以... 取

文章進下三位 章長清書行季朝... 大死也... 近年洲... 法... 事  
於伏見般舟三昧院... 院... 行... 在... 日... 程... 遠... 遠... 為... 諸... 人... 不... 便... 之... 為  
以天憐於上... 行... 之... 安... 禪... 寺... 之... 玉... 洲... 門... 町... 也... 院... 皇... 女... 禪... 比... 五  
為洲經持依... 之... 便... 之... 行... 之... 元... 之... 公... 家... 洲... 法... 事... 之... 安... 樂... 光... 院... 之... 也  
也... 礼... 後... 如... 形... 之... 之... 寺... 之... 心... 在... 彼... 之... 之... 之... 事... 之... 但... 於... 近... 所  
使... 宜... 之... 地... 之... 謂... 之... 以... 舟... 以... 使... 名... 送... 散... 狀... 回... 去... 根

洲經修報

洲經修報

洲導師

公卿

公助僧正 大ノ字不可有ク  
由一也ノ大也 甘露寺中納云  
題名僧 性也共信中ノ一也  
書ノ勿漏也 洲布施取殿上人  
應祐修報

僧俗散狀... 之... 之... 職... 事... 之... 之... 河... 者... 洲... 之... 之... 文... 然

九月廿一日 下以并状 未所 河野 德春 河野 為書 東送之  
相惠 奉 為 後日 指南 之 少 加 奉

未八月 後土河門院 聖忘 於 安禪寺 河野 德春  
任例 三 沙 法 之 状 如 件

九月十八日 右中弁 判

老人 式 之 送 矣

尚日 奉 復 奉 日 之 知 也

未八月 後土河門院 聖忘 於 安禪寺 河野 德春  
河野 傳 之 奉 勅 給 之 依

天氣 概 略 如 件

九月十八日

定法 寺 傍 之 居

未八月 後土河門院 聖忘 於 安禪寺 河野 德春  
奉 任 之 依

天氣 概 略 如 件

九月十八日

未八月 後土河門院 聖忘 於 安禪寺 河野 德春  
之 布 施 之 奉 勅 給 之 依

天氣 概 略 如 件

九月十八日

右中弁

白川 少 之 依

未八月 後土河門院 聖忘 於 安禪寺 河野 德春  
之 補 之 乾 文 之 奉 勅 給 之 依

天氣 概 略 如 件

九月十八日

右中弁

菅 三 位 友

未日 晴 以 少 使 有 中 房 改 元 定 中 紀 之 傳 奉 奉

可 知 矣

十月小

一日未天晴冷西相政之日也

謝友相尋事中納云亦法如例

改元定傳奏事中納云亦法如例

二日晴

三日晴先考神正忌也仍善如件布施覺勝院

真性院免城等在僧席相伴宗壽僧泰廟所務經

次指去如堂也今日奉唱百及念佛帳押柱立寄

感壽院改由茅屋

四日晴以舟狀到來神宮大宮司七年宣下案列也

注色多自色之迎年之由治及七八年事不足方例事又改元

定奏事月祿去候同之又右大臣狀到身秀居改級事可

條早速去年三月叙送上職事年友年中三十百例速歸之

返谷又以此為笑日也退不當事

五日晴以舟來改元定年約事商量之云神洲野事

心中納云入今夜亦候決入中入魂

今夜門前嚴重事結月中出

六日晴晚雨至夜九金吾入來七日可下濃列

七日晴宣臨序光堂

八日晴以舟來傳作之改元定事治之神廣身自武家

被一之間有神沙法也但神即位已改元事之年經世治

年從之為也沙事可相尋事之由作之神也事入

神即位已改元事如傳治之然之神沙法幸而甲改元

上名於今方難及天福也而治先也用事也也房奉書依

と凡右の二洲沙流すし由り入る事去を案此苗時祿用脚  
も事初れ知を職事と益し事不便を故くは年長有  
河難から改かすは其意共年連續々悪堂多失  
い号むる者事

おん人のさむりまらりて事ありて福の川にりり  
つとんをいし上卿のより右府人しりて中卿ま  
日府いさくをいさくは人かかぬしりて中卿ま  
きししてうりてんすうりて知りて中卿ま  
かくしすうりてはせりてさくさくさくさくさく  
そのさくさくさくさくさくさくさくさくさく  
云人のさくさくさくさくさくさくさくさくさく  
さくさくさくさくさくさくさくさくさくさく  
い二十之事此定儀ありて後二十之先めい  
作をい二十之西泰仕に各卿と身之宿二十之六人  
凡以下り礼後毎年事

九日晴

十日晴又陰夜雨合後早泰内月次沖會也出川常沖所

馬衣西堂

宗山 前門大臣 予甘露寺中納言 兵部卿 新中納言

新宰相中将 二條公 菅三位 為孝朝長 月江 兼廷小

兼仕夷媽心少事 礼退也

冬これの色いふ菊れ也 新宰相中納言

風松霜未凝 為孝朝長

十一日晴以舟来改元事心女房奉之 とらと 何氏命に礼也  
有改元お月脚をてら作分ていふ事未奏とて雅教

傍都相伴 主清 道安 才徳寺 道事

中納言 敷奏一通 由来 先月改元定儀 奏事と作下し同先  
い一通下り沙流し中に入魂以せし改元

可令候傳 奏給ん依 以葉月迄也  
天氣上啓如伴

十月廿一日 右中身尚願

中納言 中卿門中紙云々





云以新しき夜心中一又之月計一之門家法為難也帝上  
周中しと云々計々

乃刻

判

大ニ日晴以弁杖而來

滿福寺宗琳元應寺住持事力也寺法中入し向達感之

同ニ云々先々中ノ法初裁し自氏ノ別ノ人ノ勅許し

可為あけし代

元應寺住持職事一ニ之門免し由者依

天氣の概逢如件

十月

計々 宗琳上人沙房

と勅下しと之候し誠之候々計々

十月廿二日

尚元

中門門後

大三日晴門直表沖月次沖經丹兩人計日中

皆色程日中ら来云今日月春日社心状一之和列國人悉

敗北京勢細川一國系押領守護多礼入五十治能往南都

云方云波狼藉通し地居彼殿遷宮来月十二日以前日次

可為下先祝北陣儀内々可召賜礼記由中々中儀長依

物々案々不審差文社公食馬北陣儀々不許事々如何

と来成列以過子北端東類一条西焼失力也云々乃作天

浦霞まらけりくまの乃々乃々乃々

田家鹿の乃々乃々乃々乃々乃々

見意の乃々乃々乃々乃々乃々乃々

大四月晴雅教僧都来以弁来

大五日晴



九日晴早且以午未没装束今日春日奈式日也 社家

云戸首龍少中中南曹伊長中若俄中次支于尚心三事仍

先尸沙法事与奪以中初二始中と入魂

中納之同之返下兼職事亦献上宣旨如何答云瑞二返

献上書之或出余每度出究所不去花人字也又礼紙

二用職事一宿紙云云答云禮文外云然下亦事官言

各別一改前門府大中納云時下外記宣下尚と用

職事一礼帛云云不審事余上云文三冊外記文明九年

燒失

十日晴雨刻俄雷食後若衣冠春内月次洲會也

也洲常洲所洲之間就山宗山余且露寺中納云共部心

新寧相中初云惟心菅三位章七月江建在寺内學朝臣某延長

亦春仕前門府不春於末湯漬盃酌西山ハ洲云席先入所

昏也事礼各退也

言いりも一羽霜ハ庭の松菅三位

風寒竹尚森余一入顔陰尚年已下依作心

月乃來ハ初ハ多ト名レ也内制衣

十一日晴陰今至建仁寺洞云僧乃乘拂禪客橋一

病西行也宗切苑之以亦未没裝束

十二日晴追若法僧如月雅教傍都初修寺山林田

畠竹内新元患門尉押領事詰云依事初十日出京云

十三日陰光勝院乃郡冷身

十四日晴

十五日晴



廿五日晴

廿六日晴

廿七日陰微雨

廿八日晴以舟狀書來右人舟事章也中戶前内府執

忍以舟 初物之中有所遊事治序時度秋船長未定其年八月以舟遊以舟之舟也

之舟返戸之由内之遊也之舟也度秋船長未定其年八月以舟遊以舟之舟也

昇之事別戸入人舟事一舟中戸宣下之舟中入舟也

之返卷

廿九日晴章長心來お亭相冷人舟事以舟許容

換入魂次入之次以舟來法合人舟事章也之經歷者

治為何時之許返之申忘舟之上名之乃其傳中入魂

於管家之任參議之時不兼節之條勿漏之

廿日晴章長卿來人舟事以舟許容同以云廿六日

日付之宣下余入魂厚恩

十二月小

一日庚午天晴早且沐浴後遠拜番中納云泰自智也至宿

二日晴

三日晴追荐請僧如例自江別湯次下庄米少石濱石

坂本急岸事上江治部入道狀持來別下也宗事又甲

以舟狀書來章長卿人舟事宣下之極同之文章博士菅原長宜兼任右大弁

又右一定分勅文有定之執之又案同之

四日晴

五日晴東陽程日中一々春日社假殿遷宮日次廿三日

就其自社家條申事亦存之不審事亦尚  
六日晴以舟状書來内侍所沖沖亦再別殿行幸月次事  
以舟下之間中卷陰陽以欲執之風記文來と見之文略  
同之門侍所沖沖亦日別殿行幸日如此可宜之申令  
汎疎沖沖亦日沙汰之申奪以申物  
世間卷說以外一撥之略起  
七日書海以舟來春日假殿遷宮日時定用脚事  
以舟民家女房奉書と見  
八日晴去來土一換起是敵香西殘黨之所行也自  
東出下京江舟事早退散

九月晴

十日晴春月月次沖會也沖如例中誓卿親王 貞敷

就山 宗山 余兵月々重信 新中納言 和名 新宰相也 右大

舟三位 章也 月江也光 為子朝臣 執事 兼延育在也

湯漬盃酌如例 晚以事就返也海浜使立家前内府

才同之日不奉事以間風氣

風ときてこや ちあふ松の音 為子朝臣

梅早木將耐 沖製

十一日晴晚陰

十二日晴晴信如例 以舟状書來 宣下案送く同之

加等分見尤又八舟事來十五日一入之文來と見之加等

永正四年

藏人頭後四位下九近忠權中將友房源信康親

宣轉著禁色

中將相尚從下  
右近衛左衛門下  
の





又一日晴康親朝臣之文一沙汰法様同く先年之條朝臣  
貫首時前門府實隆云不令之る洞を介錯家之く之趣  
中納言沙汰せしと承門侍所所并承願中相康親  
朝臣了沙汰同悔し知陪後代元秋承事按察後量支  
戸於和琴之有云音朝臣陪不之御事願不後石段之可快  
一命之中在懐ぞめて尸之し事及深文之向各後量之不兼及尸統  
不之行之く之御道新事之入私之志趣和琴師後量之此承朝臣  
對御近中記意  
之何不陸伴式之并色之各和作人泰以之并事之并前之儀已  
用意法司亦各春候之る有御事以存之御叙云音朝  
臣脂碼隆康朝臣雅業資叔菅原立名信薦源  
諸仲職事以今尚於朝臣内内記康親朝臣以量兼亦泰之五位  
職事伊長大房秀房重服不奈而時一願也

又二日晴相伴中納言宣增等春消因隣堂致百度  
巡礼依宿形也以奇状之来く又七日室町之歲未兼賀  
事洲之氣一願不之と對面各ふ之兼く由依伴相觸  
回洗し折席文章同く

又三日晴或小雨以奇状而兼息五歳名字談合今日  
春日社假殿遷宮若人九少并藤伊長兼泰青侍白  
依南曹

内裏御月次御經冊付在中中納言或日又五日之前日之九寺  
野宿梅号りしせしといし喜れ野六  
梅梅夕暮の宿兼  
早秋いさかき梅梅先れ社社  
閑居閑居落葉落葉  
神祇神祇  
月次之明の月月のま

女冒晴陰雪丸伊長入。來自南都上洛遷宮儀。一  
次家統卷杖步大箸送。

女五日晴自早且有雨。氣不食終日平外。

女六日晴心神。柳本後秀房來。又喪心後出仕禮也。

女七日晴自伊勢。又七三種。到來祝忌。中

老折勢。衣系藏下司。芋以尊草等送。

老折院。卷杖一校。是早五。供來。付

野村送卷杖。今日室町。多未賀。停止事。足少

女八日晴頭辨。來為奉。番者。裝束。康親朝臣申。從上

事。善法寺。叙法服事。出向。日黃門坊

到來伊長。轉任。賀明。夜。神樂。早。堅固

略儀入水門。不追前。只小雜色。二本。近代。此分。女。細。中。返。答

不及。及。次。入。伊。神。示。六。位。位。候。一。如。語。也

女九日晴。以。女。來。內。裏。等。未。之。中。細。言。奉。申。

余不奉。伊長來。之。奉。持。任。為。賀。及。六。位。叙。不。可。也

及。之。之。之。之。堅。固。略。儀。上。方。不。帶。釵。乘。有。何。事。也。由

返答

今來門侍。以。示。之。以。中。為。康。親。朝。臣。沙。法。依。去。女。三。日。送

亂。之。停。按。察。後。量。之。衆。秋。亦。仕。之。職。事。以。右。中。等。尚。頭

朝。臣。以。中。為。康。親。朝。臣。獻。沙。至。註。是。人。九。少。伊。也。沙。叙。將

公音朝臣。脂。巧。隆。康。朝。臣。雅。業。資。數。下。示。在。名

源。諸。仲。亦。之。散。杖。借。出。納。藏。盛。寫。之。五。九

内侍所臨時御神樂所作人 内侍所御神樂所作人

本拍子 本拍子

過新大納言 隆康朝臣

末拍子 末拍子

隆康朝臣 資數

付奇 付歌

資數 忠時 忠時 久泰

久泰 笛 景範

耳竊寺中納言 景範

耳竊寺中納言 華策

華策 安倍季音

安倍季音 和琴

和琴 公音朝臣

公音朝臣 人長

人長 安倍季敦

安倍季敦 此散狀二以奉行康親朝臣自字寫之當家所作人之  
三字不書之臨時御神樂二過訪召人下書之景範及季音

六

Handwritten text in the upper section of the right page, including characters such as 大和言 and 本振.

Handwritten text in the middle section of the right page, including characters such as 大和言 and 本振.

Handwritten text in the lower section of the right page, including characters such as 大和言 and 本振.

