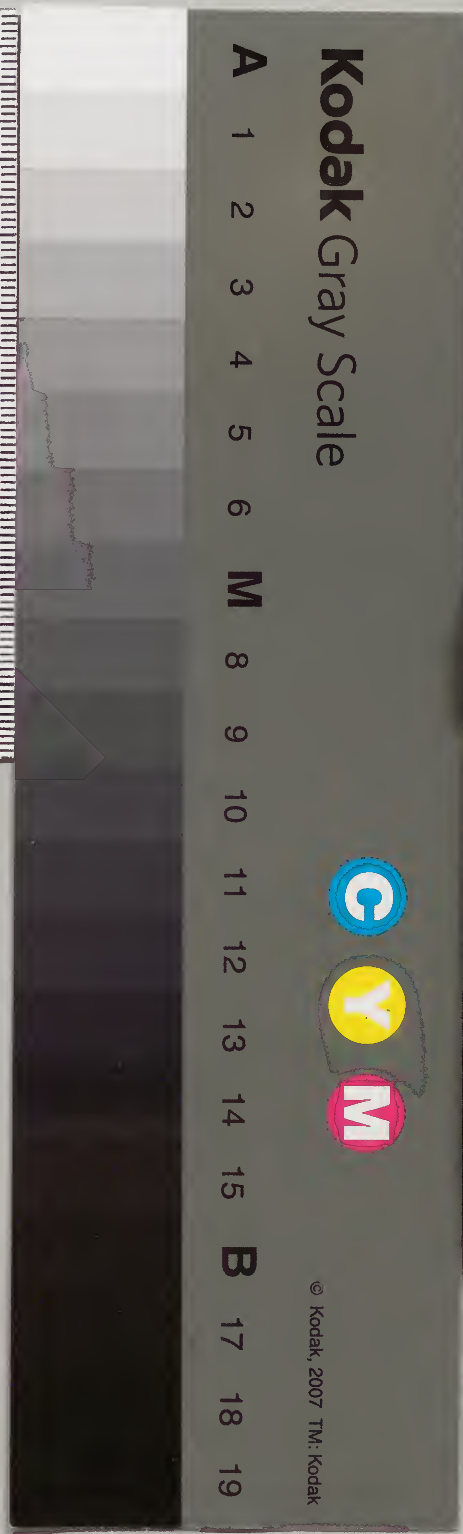


内閣文庫			
番 號	漢	4205	
冊 數		3 (2)
函 號		273	18

18
 内閣文庫
 漢
 四二〇五
 三冊
 二七三
 一八



綴じ部(喉部分)の文字など開きが不鮮明な箇所あり

新安 汪士驥伯倫氏 原輯

嘉禾 熊志學魯子氏 恭訂

門人 余應濬元徵父 全閱

王 路二極父

卦體二氣相與見造化之感。卦德止悅相應。見人已之感。卦象二少相
求。見男女之感。故為感。人情必有所感。則精神來。彼此交通。毫無
隔。故亨。感而亨。則已无弗正矣。故主感者必利于貞。以靜不以動。以誠
不以言。不徇人而必感。不絕人而不感。知取女之正。則得感通之道
而相與有。成可保其亨而吉。

亨即在感字內見出感而應便是。亨。屬心。勿涉事為。上說貞只是
自然而感。不着。一毫念頭。非道義之交之說。感而通便是。亨。便已耳。
指出利貞二字。見感之所以亨者全在此耳。取女吉者。此卦以此為
感。故男下女。非私感。悅于上而不下男。非私應。所謂男女之正也。
咸如取女則吉。深明貞之為利意。

卦名感者。彼此交相感應之義也。
泛以造化物理言。无心者不能感。故感加。而為感。有心于感者不能
感。故感去。心而為感。感皆也。惟无容心于感。然後无所不感。是
所以感者心。而感感則心无其心耳。
卦體兌柔上而艮剛下。是陽氣下感乎陰。應而與之。陰氣上感乎陽。

周易本義卷之二

周易下經

三三 兌上 艮下

咸亨利貞取女吉 取七 共反

咸。交感也。兌柔居上。艮剛在下。而交相感應。文艮壯則感
之專。兌說則應之至。文艮以少男下于兌之少女。男先于
女。得男女之正。婚姻之時。故其卦為咸。其占亨而利貞。取
女則吉。蓋感有必通之理。然不以貞則失其亨。而所為皆
凶矣。

象曰咸感也

釋卦名義

：應而與之造化所感之正也卦德艮止兌悅是我之感者專一不他
彼之應者樂從無強人已所感之正也卦象艮山男下兌少女男先下
女既不越分以少配少又不過時男女所感之正也此皆為貞而十言
之本也是以感元不通故亨必利貞如取女則吉也

止而後不安悅則悅處是止處三段要見自然而然元所容心之妙
即感之理而極言之天地以陰陽之氣感萬物而萬物同受是氣者或
以氣化或以形生莫不化生矣聖人以神道設教感人心而天下同有
是心者自和而無乖戾自平而無反側莫不和乎矣即所感而究現之
九天地之施受萬物之應求有不期感而自元不感者其情不可見耶
人心本自和乎聖人以心感心更元有餘不足之感自然感動曰萬
物曰天下不但見其神速又見其廣大此所以為感也萬物化生天
地之和乎也人心之和乎聖人之化生也一也所以只說天地萬物
之情便見位育通于一感

山上有澤由山之虛受澤之潤感之象也君子休此以山惟虛故受澤
心非虛何以受感于是寂然不動廓然无我致虛以受天下之感焉
虛受非以虛受人之善八字作感應字看受人不着力重在虛字只
主感通上說

履感之物感于最下是事物未接而意見將迎不能虛受有心于感者
故為感悔之象

初所感尚淺動而已如悔雖動尚未移也不言凶咎者令人瞻
地自思咸拇光景自有惕然處

志者心之動心本虛志有偏向感其拇是未感而志先馳于外非所
以主靜虛之休矣

心主于理即日感日應亦在于内心係于物即未感未應亦在于外
陰柔之性居躁動之地是當感時不能物來順應而心即馳于物如是
則虛体洞而感通矣凶幸有中正之德本體未泯猶知厭動者若能
反躁居靜以待感焉則虛以應物无感不通矣吉動凶靜吉君子審之
居不是不動只是不安動

二維凶而居則吉者蓋反躁為靜則得順應之体靜固靜動亦靜矣何
害之有本休不害吉孰甚焉

順是順應之順舊主程傳順乎理言添出理字則順字輕矣要之順
應未嘗不順理也

初二陰爻不當隨者三當股處不能自守而隨之是人皆役于感彼亦
因之而役于感虛体不執專以隨人為主而執之不変者也為咸股執
隨之象如是以往徒以身為天下後感必不通矣者
咸股是執隨之象執隨是咸股之義二句一意三民体之終止極則
偏而為執

柔上而剛下二氣感應以相與止而說男下女是以亨利貞
取女吉也說音悅男下
之下遊嫁反

以卦體卦德卦象釋卦辭或以卦變言柔上剛下之義曰
咸自旅來柔上居六剛下居五也亦通

天地感而萬物化生聖人感人心而天下和羣觀其所感而
天地萬物之情可見矣

極言感通之理

象曰山上有澤咸君子以虛受人

山上有澤以虛而通也

初六咸其拇拇茂
后反

拇足大指也咸以人身取象感于最下咸拇之象也感之
尚淺欲進未能故不言吉凶此卦雖主于感然六爻皆宜
靜而不宜動也

象曰咸其拇志在外也

六二咸其腓凶腓房
非反

腓足肚也欲行則先自動躁矣而不能固守者也二當其
處又以陰柔不能固守故取其象然有中正之德能居其
所故其占動凶而靜吉也

象曰雖凶居吉順不害也

九三咸其股執其隨往吝

股隨足而動不能自專者也執者三當持守之意下二爻
皆欲動者三亦不能自守而隨之往則吝矣故其象占如此

初二陰柔不處猶可。三以陽剛君子而亦不能處。以靜何也。君子立志其所執當超然自主。不與眾動俱逐。而乃志在隨人。品之最卑者也。所執不亦下乎。

處即二之所謂居也。三亦是一派學問自家也。認作虛受。不自知其隨波逐流。竟成卑品。故聖人深鄙之。

以陽居陰。感或不正。吾為四計。誠能以靜虛為感。大公順應而貞焉。則推之而感无不通。及之而心无所仗。吉而悔亡矣。若或憧憧往來。思及于往。思及于來。又思及于來而往。而來將以思窮物者。終必以物窮思。此但其朋類從之。豈能感通天下。悔且不免。况于吉乎。四當心處不言心者。感去心即。貞也。虛故也。直言思者。責其廢心而任思也。心无其心。即虛即貞。心有其心。即思即憧。

不正而感斯有害。今能貞則吉。悔亡者。未累于感。不涉于害者也。若憧憧往來。則計較之私。橫于胸中。暗昧狹小甚矣。心之所感。豈得為光大乎。未感害未光大。俱就感道言。是故明貞與憧。意非解吉。悔亡與中。亦未感害。未感害未光大。亦未感害。未感害未光大。亦未感害。

五當胸中。是有心于絕物。孤高寡與。而一无所感者也。故有咸胸之象。斯之為心。僅可无私感之悔耳。虛若心之體。膠之使有。與絕之使无。皆非心之正也。僅可无悔。見不可以得吉也。是取中之象。非深取之也。

心之本体。以天地萬物為度。何至如咸胸者。一併而空之。失其本体。則其志抑未耳。咸感也。以感為本。則必一无所感。為未矣。只是非心之本体。非感之本。故有以果哉末之難。為志未者。謬。

居悅終是。工于媚悅。感極。專于私感。全以巧利動人。而无其實。為咸其輔頰舌之象。諸取象。各以其一。上交取象。曰輔頰舌。出以其三。其意也。深故取類也。偏著此三字。令心自顯。其形有許多。既惡。則凶。各固已言之矣。

馳騁不根。徒騰口說。以悅人。實心則无。感道其表矣乎。揚說文。騰是張口。騁詞說。咸去心而不去。咸之為口。止一而舌之。

象曰咸其股亦不處也。志在隨人所執下也。

言亦者。因前二爻皆欲動而云也。二爻陰躁。其動也宜。九三陽剛居止之極。宜靜而動。可吝之甚也。

九四貞吉。悔亡。憧憧往來。勿從爾思。

九四居股之上。胸之下。又當三陽之中心。之象感之至也。心之感物。當正而固。乃得其理。九四乃以陽居陰。為失其正而不能固。故因占設戒。以為能正而固。則吉。而悔亡。若憧憧往來。不能正固。而累于私感。則但其朋類從之。不復能及遠矣。

象曰貞吉。悔亡。未感害也。憧憧往來。未光大也。

感害言不正而感則有害也。九五咸其脢。无悔。

脢。背肉。在心上。而相背不能感物。而无私係。九五適當其虛。取其象而戒者。以能如是。則雖不能感物。而亦可无悔也。

象曰咸其脢。志末也。志末謂不能感物。

上六咸其輔頰舌。輔頰舌皆所以言者。而在身之上。上六以陰居說之終處。咸之極。感人以言。而无其實。又兌為口。舌。故其象如此。凶咎可知。

象曰咸其輔頰舌。滕口說也。

馳騁不根。徒騰口說。以悅人。實心則无。感道其表矣乎。揚說文。騰是張口。騁詞說。咸去心而不去。咸之為口。止一而舌之。

馳騁不根。徒騰口說。以悅人。實心則无。感道其表矣乎。揚說文。騰是張口。騁詞說。咸去心而不去。咸之為口。止一而舌之。

為口且千矣非懸字不足以盡之矣升曰輔牙車頰而險。

剛上柔下為常。當風相與為常。運動相資為常。行陰陽相應為常。情故名恒。學而能恒。則真積久矣。貫通之機。死而復之。屬亨且无咎。此天下无不相之正。而容有不正之恒。故必其兩相。精擇乎經常不易之正道。而守之。考措之事。無不往不利。亨而元矣。

恒字從心。從一日。心如一曰也。恒有二義。有不易之恒。常而恒也。有不已之恒。久而恒也。必常而久。而恒之義。方盡。賢智之過。未嘗不恒。此是恒。新多。當耳。故貞字。取重。能。君子曰。天下。惟常者。可久。故亨利。往。亨。亨。是。一。般。也。恒。非。守。一。端。而。不。知。變。者。

恒久之義也。觀之卦。象。德。矣。剛上柔下。高卑以陳。久之常也。震雷巽風。動散相承。撓之常也。巽順震動。順理而行。有常行矣。剛柔皆應。彼此相資。有常情矣。常則无不久者。故曰恒。

恒固亨无咎矣。而不利貞者。何蓋。貞外无道。外无恒。惟貞乃為久。于其道。所謂之恒。不正。不可以言道也。嘗觀之天地。矣。惟天之命。於穆不已。萬古如斯。天地且久。于其道。地于入乎。此恒所以必利貞也。

此節本義。是會意解。說者。遂以正字。攪入。非。道。无。不。常。常。无。不。正。天地之道。三句。緊。頂。上。文。說。道。字。不。必。說。而。正。自。在。二。句。中。心。上。下。俱。不。可。安。正。字。地。恒。久。之。道。既。既。於。穆。不。已。之。道。從。未。俱。在。覆。

觀生成上說不知何故。利有攸往者。何蓋。惟久于其道。學問到此。已。其。極。方。為。有。終。有。終。則有始。動化從此。造端。而不可窮矣。何而往而不利。此節。斷。以。學。言。不。可。以。造。化。言。註。動。靜。相。生。非。正。解。不。必。泥。終。則。有。始。猶。云。絕。結。果。便。又。起。頭。如。環。无。端。靡。有。窮。也。此。等。學。問。兩。謂。字。當。在。手。萬。化。生。身。地。位。何。往。不。利。

又以恒道極言之。日月得歷年。天。古。今。而。能。久。照。于。上。日。月。一。恒。也。四時除陽變化。夏。冬。而。能。久。成。年。時。四。時。一。恒。也。聖。人。至。誠。无。息。而。治。功。悠。久。天。下。化。于。道。而。成。俗。聖。人。一。恒。也。更。以。所。恒。觀。之。而。天。地。萬。物。之。情。可。見。矣。覆。載。生。成。常。理。不。愆。飛。潛。動。植。常。性。不。易。而。皆。淺。之。于。恒。此。恒。道。所。為。大。也。

上二句。重。久。照。久。成。一。句。重。久。道。久。成。是。而。時。成。道。是。致。治。之。道。雷。風。至。交。也。而。相。與。萬。古。不。易。波。而。有。不。變。者。存。焉。恒。象。也。君。子。体。之。以。隨。其。所。立。不。易。方。焉。當。久。不。易。之。道。而。所。謂。方。也。見。得。真。字。得。定。住。千。變。萬。化。而。其。所。立。終。不。易。此。常。久。之。理。蓋。妙。用。无。方。不。易。有。方。之。体。君。子。之。于。恒。深。矣。

雷風至交。而能恒。終。是。真。恒。行。變。出。則。恒。非。軌。極。方。為。通。方。非。膠。固。一。隅。者。方。即。久。于。其。道。之。道。不。必。如。舊。說。方。為。斯。道。之。矩。要。之。立。无。定。所。方。有。定。理。

初與四。應。理。之。常。也。上。下。相。隔。勢。之。交。也。初。不。度。勢。以。務。入。之。性。而。深。

勝騰通川

三三震上

恒亨无咎利貞利有攸往

恒常久也。為卦震剛在上。巽柔在下。震雷巽風。二物相與。巽順震動。為巽而動。二體六爻。陰陽相應。四者皆理之常。故為恒。其占為能久于其道。則亨而无咎。然又必利于守貞。則乃為得所。儲久之道。而利有所往也。

象曰恒久也。剛上而柔下。雷風相與。巽而動。剛柔皆應。恒以卦體卦象卦德釋卦名義。或以卦變言。剛上柔下之義。

曰恒自豐來。剛上居三。柔下居初也。亦通。

恒亨无咎利貞。久于其道也。天地之道。恒久而不已也。

恒固能亨。且无咎。然必利于正。乃為久于其道。不正則久。非其道矣。天地之道。所以長久。亦以正而已矣。

利有攸往。終則有始也。

久于其道。終也。利有攸往。始也。動靜相生。循環之理。然必靜為至也。

日月得天。而能久照。四時變化。而能久成。聖人久于其道。而天下化成。觀其所恒。而天地萬物之情。可見矣。

極言恒久之道。

象曰雷風恒。君子以立不易方。

初六浚恒。貞凶无攸利。浚。深。反。

初與四。為正應。理之常也。然初居下。而在初。未可以深有。

初與四。為正應。理之常也。然初居下。而在初。未可以深有。

初與四。為正應。理之常也。然初居下。而在初。未可以深有。

初與四。為正應。理之常也。然初居下。而在初。未可以深有。

初與四。為正應。理之常也。然初居下。而在初。未可以深有。

初與四。為正應。理之常也。然初居下。而在初。未可以深有。

初與四。為正應。理之常也。然初居下。而在初。未可以深有。

初與四。為正應。理之常也。然初居下。而在初。未可以深有。

初與四。為正應。理之常也。然初居下。而在初。未可以深有。

初與四。為正應。理之常也。然初居下。而在初。未可以深有。

以常理求之。言欲其聽計。欲其從。後悔之象。如是。惟所求以正。然不
量而。入。嫌。隙。易。生。從。承。疏。辱。而。凶。又。何。利。言。
後。如。深。井。之。汲。只。得。入。深。既。曰。凶。又。曰。无。攸。利。甚。淺。之。不。可。也。有
說。此。為。寧。整。之。李。若。亦。可。

交。道。自。有。淺。深。初。與。四。相。與。之。始。而。遂。以。深。求。之。所。謂。交。淺。而。言。深。也。
也。此。所。以。凶。
以。陽。居。陰。時。為。或。有。乖。于。常。道。求。免。不。得。于。心。而。悔。然。幸。其。居。中。則。是
存。心。有。常。而。本。体。不。虧。者。故。能。固。中。求。正。圖。而。善。反。以。久。于。道。所。以。內
省。不。疚。而。悔。亦。

居。陰。有。主。氣。質。偏。駁。言。者。亦。可。注。以。中。二。字。是。會。象。意。辭。文。且。多。露。
中。者。性。也。此。中。能。久。而。不。失。必。能。覺。悟。善。歸。于。道。而。悔。亦。矣。
人。多。重。中。字。不。知。還。重。久。字。人。誰。无。恒。性。能。久。者。惟。一。所。以。悔。亡。

三。居。得。正。原。有。其。德。者。乃。過。剛。不。中。志。從。于。上。謙。謙。未。定。直。易。志。于。功。
名。富。貴。者。也。大。節。一。蕩。終。身。為。贖。見。仇。家。流。毒。之。著。矣。矣。智。不。恒。其。德。
或。承。之。羞。之。象。夫。本。非。剛。正。无。德。而。承。着。猶。可。言。也。貞。而。不。恒。者。何。如。之。
觀。一。其。字。見。德。是。三。所。有。病。在。不。恒。耳。有。注。志。從。于。上。只。是。操。持
未。定。功。就。易。忘。于。利。在。亦。可。也。于。上。二。字。无。意。而。着。之。皆。衆。不。知

為。難。故。曰。或。承。字。來。于。云。是。送。送。不。與。他。和。即。蓋。深。愧。之。山。勿。作。錯。
正。亦。存。
凶。害。猶。可。逃。也。以。不。恒。而。羞。則。內。愧。已。外。愧。人。无。所。逃。于。天。地。之。間。其
身。心。何。自。容。乎。
一。說。无。勞。无。人。不。羞。故。无。所。容。亦。好。

以。陽。居。陰。久。非。其。位。是。所。久。者。偏。見。曲。學。之。私。非。聖。賢。中。正。之。道。內。无
益。于。身。心。外。无。裨。于。事。業。徒。田。于。无。禽。之。地。而。何。所。獲。會。也。
田。獵。也。三。當。恒。而。不。恒。四。不。當。恒。而。恒。

位。者。所。當。止。之。處。即。所。謂。道。也。久。非。其。道。流。于。曲。學。而。无。用。頑。安。所。得
禽。乎。
安。得。二。字。是。提。醒。他。若。曰。以。有。心。之。心。而。用。之。无。用。之。地。大。是。可。惜
五。以。柔。中。應。二。剛。中。自。信。君。以。任。臣。為。德。一。于。順。從。臣。下。而。守。之。不。易
恒。其。順。從。之。德。而。貞。固。者。也。夫。以。君。任。臣。固。為。正。道。而。執。極。不。變。則。始
任。生。奸。太。柔。剛。應。在。婦。人。統。可。獲。吉。在。夫。子。必。至。于。凶。明。乎。順。從。之。道
也。之。事。君。如。婦。之。事。夫。則。可。君。之。使。臣。如。夫。之。使。婦。則。不。可。

剛。柔。相。應。常。德。也。君。主。狹。斷。有。不。可。執。以。為。常。者。故。以。貞。為。恒。可。也
而。以。恒。為。貞。則。失。之。矣。曰。婦。人。吉。所以。深。著。夫。子。凶。
婦。人。貞。吉。者。臣。道。從。事。道。忠。順。不。失。以。事。一。人。如。婦。之。從。夫。終。身。則。可。

所。求。四。震。體。而。陽。性。上。而。不。下。又。為。三。所。隔。應。初。之。意
呈。乎。常。矣。初。之。柔。暗。不。能。度。勢。又。以。陰。居。巽。下。為。巽。之。主
其。性。務。入。故。深。以。常。理。求。之。淺。恒。之。象。也。占。者。如。此。則。雖
貞。亦。凶。而。无。所。利。矣

象。曰。淺。恒。之。凶。始。求。深。也

九。二。悔。亡

以。陽。居。陰。本。當。悔。以。其。久。中。故。得。亡。也

象。曰。九。二。悔。亡。能。久。中。也

九。三。不。恒。其。德。或。承。之。羞。貞。吝

位。雖。得。正。然。過。剛。不。中。志。從。于。上。不。能。久。于。其。所。故。為。不
恒。之。德。或。承。之。羞。之。象。或。者。不。知。其。何。人。之。辭。承。奉。也。言

人。皆。得。奉。而。進。之。不。知。其。所。自。來。也。貞。吝。者。正。而。不。恒。為
可。羞。者。申。戒。占。者。之。辭

象。曰。不。恒。其。德。无。所。容。也

九。四。田。无。禽

以。陽。居。陰。久。非。其。位。故。為。此。象。占。者。田。无。所。獲。而。凡。事。亦
不。得。其。所。求。也

象。曰。久。非。其。位。安。得。禽。也

六。五。恒。其。德。貞。婦。人。吉。夫。子。凶

以。柔。中。而。應。剛。中。當。久。不。易。正。而。固。矣。然。乃。婦。人。之。道。非
夫。子。之。宜。也。故。其。象。占。如。此

象。曰。婦。人。貞。吉。從。一。而。終。也。夫。子。制。義。從。婦。凶。也

君子道始夫直正當以義自斷若偏听臣下如從婦人之道寧免廢弛之凶哉

義者隨時變化之用制義者義之所在唯然自為斷制

百極震終為過于動陰居上不安于分是大臣當國而以振為恒者一于終更不分矣靜則則誤國擾民凶莫大焉

有說此為助長之季者亦可

振恒自以為功矣而不知在上而振恒動變之極貽害民社不小其无功也大矣

陰浸長摩極成風君子當避故為避卦九五當位六二應之若不避小人漸長揚不可禦是以君子必見幾而避善其用不露形迹身既退避道自亨通若小人浸迫君子不正其非小人之福也故必自安于分而貞為則利

避則退避非必退去不進而競便是退避非必遠避不攬其鋒便是避退是隱藏善處不露形迹非一味遠退坐視陰長現大象可見

君子有能避則不避夫不能亨也卦體五剛當位君子有可為之德而二應之小人有包承之心誠微君子正此此時而身時消息妙用機迹不示異心不來同通于時之變而身之俯仰則不降不慕其所以不曰時止而曰時行正避之妙用聖人先机應世自運後叙無頭腦無圭角有對面相避而不露形迹者所謂邦無道則隱之類是也即如朝隱官隱亦皆謂之避如僅以身退為避失其音其位而應正好有為三陰之否大往小來聖人且欲休之頃之至五陰之剝始戒勿往豈以二陰之避處策之使去非聖人意也象山集錄云知利之順時而止則知避之時時借行占哉言也

小利自者二陰浸長于下其勢日盛將必凌迫于君子非小人之正道即非小人之利也故戒之以利貞

避之時以避為義者此時自外遠義由中裁不先時而避不後時而不避不避于時之迹而避于時之理此時消息而妙用之非大見識大机机者不能避之時義不其大矣哉

知處之為難則知去之為易是皆自明

天下有山天遠于山避之象也君子体天之遠于山者以遠小人不惡而遠不大声厉色以掩彼之迹惟在象自指以消彼之邪无意于遠小人而小人自遠與天之遠于山者何異

惡者有形之峻厉及音无迹之割方兩意並重原難避不惡中看出要說不惡而原不說原而不惡夫避以不惡而原明是與小人

上六振恒凶

振者動之速也上六居恒之極處震之終恒極則不常震終則過動交陰柔不能固守居上非其所安故有振恒之家而其占則凶也

象曰振恒在上大无功也

三三艮下

避亨小利貞

避退避也為卦二陰浸長陽當退避故為避六月之卦也陽雖當進然九五當位而下有六二之應若猶可以有為

但二陰浸長于下則其勢不可以不避故其占為君子能避則身雖退而道亨小人則利于守正不可以浸長之故

而遂侵迫于陽也小謂陰柔小人也此卦之

二兩爻相類

象曰避亨避而亨也剛當位而應與時行也

以九五爻釋其義

小利自浸而長也

以下二陰釋小利貞

避之時義大矣哉

陰方浸長處之為難故其時義為大也

象曰天下有山避君子以遠小人不惡而嚴

天體无窮山尚有限避之家也嚴者君子自守之常而小

人自不能近

人自不能近

說而而避。不是速去而避。陸象山云。不惡而疾。正之時。作事而事。避言先不背後。初居卦下。不能與時偕行。是來皆先而彼獨後。避尾之象也。其時言利。且不免。况不避而往。有所為乎。勿用而悔。處靜侯可也。

味悔處靜侯四字。則知勿往。非退。而為順時。而處之。始有可待。而為耳。

避尾之。所不早避之。災也。若早避而不往。何災之有。二當避時。而有中順之德。知時之當避。不處時而不避。故與時偕行。收斂其德。不形于外。而守之不。復執之。用黃牛之象。蓋勝。象之中順。自守。即是避。不可說中順。故能避。豈避時。著一分見。無象。一分。歸芒。便已。執之不。固為人。脚。被。執。用。黃牛之象。蓋勝。象。形。色。雜。欲。辭。之。亦。无。從。而。能。

避不以。避而以。志。執。用。黃牛之象。蓋勝。象。固。其。避。之。志。不。形。于。外。也。小。人。不。見。我。之。所。以。避。此。之。謂。不。惡。而。疾。

固。堅。固。從。字。看。出。志。是。避。時。之。心。思。誠。慮。後。執。用。字。看。出。固。字。下。勿。添。出。守。字。志。字。上。勿。添。必。得。二。字。

二。比。二。陰。配。于。小。人。包。容。承。順。而。隱。忍。不。能。見。遠。于。小。人。當。避。而。有。所。係。者。也。不。惟。名。節。有。礙。而。此。中。傷。有。村。疾。所。不。免。者。就。此。係。避。之。私。用。之。平。時。奉。養。臣。妾。則。吉。而。可。若。施。之。于。避。漸。有。疾。所。矣。

孫。淵。之。屬。非。火。能。危。君。子。以。君。子。溺。于。此。呢。如。節。既。隨。氣。不。操。不。不。勝。因。頓。若。然。有。疾。而。愈。也。所。以。隨。小。人。之。術。而。厲。畜。臣。妾。吉。者。係。避。之。情。僅。奇。施。之。比。耳。若。避。之。事。大。節。攸。關。豈。可。以。畜。臣。妾。者。處。之。乎。

避。疾。之。甚。也。二。字。連。綿。臣。字。當。僕。字。看。謂。臣。虜。也。初。六。小。人。包。承。于。下。而。四。應。之。是。其。小。人。有。所。好。也。然。乾。體。剛。健。也。不。係。于。情。好。之。私。有。所。好。而。能。絕。之。以。避。者。也。然。此。惟。以。義。制。欲。之。君。子。能。之。有。避。之。吉。而。小。人。則。否。也。

取。好。程。傳。以。與。小。人。交。好。言。否。傳。謂。不。善。也。還。作。可。否。之。否。為。小。人。君。子。中。之。小。人。非。二。陰。之。小。人。也。

君。子。重。名。義。小。人。既。私。愛。否。固。已。分。矣。故。好。避。惟。君。子。能。之。豈。可。與。之。小。人。乎。其。否。必。矣。

五。與。二。中。正。相。應。是。在。已。有。可。為。之。德。在。人。有。承。順。之。心。若。不。必。避。但。時。當。避。而。能。與。時。偕。行。妙。處。其。祝。善。哉。其。用。悔。處。靜。侯。避。之。吉。善。者。也。乃。為。得。此。避。之。正。而。身。名。兩。全。矣。貞。言。

德。言。子。曰。嘉。避。以。成。功。言。嘉。美。而。無。復。有。社。稷。也。舊。說。以。去。得。早。為。嘉。玩。註。疏。俱。云。早。意。是。善。其。避。便。了。焦。弱。快。曰。而。不。正。速。小。人。以。情。五。中。正。遂。小。人。以。禮。故。云。疏。本。之。朱。先。正。說。有。之。

尾。者。志。之。溺。也。係。者。志。之。私。也。皆。非。正。也。五。不。事。于。外。而。能。正。其。在。我。之。志。所。以。能。嘉。避。時。而。吉。也。

作。推。原。說。正。者。直。遂。而。无。少。屈。撓。也。大。全。郭。氏。曰。九。五。嘉。避。隨。而。不。

初六避尾厲勿用有攸往

避而在後尾之象危之道也占者不可以有所往宜處靜侯可免災耳

象曰避尾之厲不往何災也

六二執之用黃牛之革莫之勝說勝音升說吐活反以中順自守人莫能解必避之志也占者固守亦當如是

象曰執用黃牛固志也

九三係避有疾厲畜臣妾吉畜許六反

下比二陰當避而有所係之象有疾而危之道也然以畜臣妾則吉蓋君子之小人惟臣妾則不必其賢而可畜耳故其占如此

象曰係避之厲有疾德也畜臣妾吉不可大事也

九四好避君子吉小人否好呼報反否方有反

下應初六而乾體剛健有所好而能絕之以避之象也唯自克之君子能之而小人不能故占者君子則吉而小人否也

象曰君子好避小人否也

九五嘉避貞吉

陽剛中正下應六二亦承順而中正避之嘉美者也占者如是而正則吉矣

象曰嘉避貞吉以正志也

上九肥遯元不利

流无係也无死也无好也不事于外其在己之志而已此其所以為

嘉心當玩陽剛德既能居外无應抗有可避是以遠于小人絕不相干而優游

自得理氣不聞榮辱不驚避之肥而无不利者也

胃次洒落毫元係累无疑于功名富貴亦无疑于毀譽得失心无所疑

故肥遯而无不利疑即疑或之疑

四陽盛長是君子滿朝故為大壯君子所以壯者不徒勢以侶之實理

以維之也故必以正自持立身立朝務以礼表正直為本而終无一毫

自恃其壯之意乃為利耳

貞非獨行己之正有一意自恃其壯意便為不自適足取敗慶曆之

壯疎元祐之壯激練典漫可謂自正身壯所本有其初未嘗不正

後來自恃以為正即非正矣本義固字當玩佳云六爻以不用壯為

貞用壯為匪貞故傳曰大壯則止也

卦体四陽盛長是君子充滿朝端大者壯也德致壯則以德矣卦体純

剛震動是本天德之剛以動致然辯道義在節既不屈于欲而又

靡于氣故終日昌功業日盛所以壯也故名大壯

剛以動勿于大壯難以勢也然提出大者不徒以勢壯可知剛以動

正不以勢而以理即所謂正也貞字已在壯內故下節只云大者正也

大壯利貞者何蓋小人小而君子大其入為天下之大人在其所存

必勝天下之至正也者自正取正不可言大也故利貞匪為防小人

見矣天地无私覆載而无不覆載无私生成而无不生成天地亦此正

此大也天地且弗常况有正者而可不利于正乎

雷在天上威嚴赫烈大壯之象也君子体之以非礼弗履陰于未萌過

于方動絕之于中不使履之于外則私淨理還浩然之氣独存天下之

壯塊大于此

弗履与勿履不同勿者禁止之辭弗則自不為矣即大者自无不正

急此左行可說亦可

陽剛有不處下无勢當君子壯盛之日惟恃才九不安于下奉天下事

惟吾所欲為壯于趾者也

是以而往為躁為激理拂勢垂以所必至矣

余元微曰國家少年新進居卑職而有銳情往有如此者

居下始壯迨爾緊進揆之以理說不必于事後即此始壯時决是困窮

安得不凶

以剛陽居卦外无係應遯之遠而處之裕者也故其象

占如此肥者寬裕自得之意

象曰肥遯无不利无所疑也

三三乾下

震上

大壯利貞

大謂陽也四陽盛長故為大壯二日之卦也陽壯則占者

吉亨不假言利在正固而已

象曰大壯大者壯也剛以動故壯

釋利貞義以卦體言則陽長過中者壯也以卦德言則

乾剛靈動所以壯也

天壯利貞大者正也正大而天地之情可見矣

釋利貞義以卦體言則陽長過中者壯也以卦德言則

象曰雷在天上大壯君子以非禮弗履

自勝者強

初九壯于趾征凶有孚

趾在下而進動之物也剛陽處下而當壯時君子進者也

故有此象居下而壯于進其凶必矣故其占又如此

象曰壯于趾其孚窮也

言必困窮

九二貞吉

以陽居陰已不得其正矣然所處得中則猶可因以不矣

其正故戒占者使困中以求正然後可以得吉也

其正故戒占者使困中以求正然後可以得吉也

其正故戒占者使困中以求正然後可以得吉也

其正故戒占者使困中以求正然後可以得吉也

其正故戒占者使困中以求正然後可以得吉也

二以言行吉者以其心之中也心无偏私故事无過亦未有一念不敢

用壯而反壯于進者也所以貞而吉

貞以事言即利貞之貞中以心言

過剛不中當壯之時在小人方不顧理義而憑勇力以為敵用其壯矣

乃君子亦恃之然好剛使氣以為彼無能為也則此同心以待之雖志

在排抑小人亦非不正然必為所中傷而厲蓋小人陰險機械方設

辭以自固而君子進血氣以隨彼術中如羝羊觸藩以羸其角者君

必何取于用固為也

依本善是小人用壯而君子則用剛也應如此講小人君子串混重君

子意貞厲承用固說羝羊二句正貞厲之象

小人用壯無責爾矣君子固非禮非復者而亦恃壯用固豈謂之何哉

有深惜君子使知所敬意焦云戒一用字增一也字意已顯然

以陽居陰下免躁動之悔然不極其剛為能自反不恃壯用固而貞

貞則進无不遂而心隨以愧吉而悔亡以此而取象于羊如藩決不

羸有可進之勢取象于車如壯于大輿有可進之具所謂言悔亡者如

此

全重一貞字不恃壯便是貞不極其剛即是貞之本吉以事言應以

以心言下二句正吉悔亡之象

以柔居柔本性成之其壯而不日竟此秉道順邪以除天下之奸皆

非其所敢為有喪羊于易之象雖不能維壯亦不至羸自也悔可无已

能魯子曰此主君失剛斷之權說正當壯而不壯者也柔中二字不

可看淨好謂其柔本于性生也

以柔居柔本性成之其壯而不日竟此秉道順邪以除天下之奸皆

非其所敢為有喪羊于易之象雖不能維壯亦不至羸自也悔可无已

能魯子曰此主君失剛斷之權說正當壯而不壯者也柔中二字不

可看淨好謂其柔本于性生也

柔中雖善而以此之度壯則多不當无剛動之才羊所以不知其下也

壯於動極志則壯矣其實柔本柔才則弱矣乃不自度而恃壯強進才

足濟莫知所措進退而失其抱矣猶羝羊觸藩既不能退又不能遂何

所利哉此惟不謹故耳幸其不剛有不終于恃壯若能洋審于事機

而報以處之則柔用其壯然得遂進而吉矣

而不能俱從壯守來未子曰非竟有可進之理但必報乃吉耳

象曰九二貞吉以中也

九三小人用壯君子用罔貞厲羝羊觸藩羸其角

過剛不中當壯之時是小人用壯而君子則用罔也罔无

也視有如无君上之過于男者也如此則雖正亦危矣

羊剛壯羸觸之物藩籬也羸困也貞厲之占其象如此

象曰小人用壯君子罔也

小人以壯敗君子以罔困

九四貞吉悔亡藩決不羸壯于大輿之輿

貞吉悔亡與咸九四同占藩決不羸承支而言也決開

也三前有四猶有藩焉四前一陰則藩決矣壯于大輿之

輿亦可進之象也以陽居陰不極其剛故其象占如此

象曰藩決不羸何往也

六五喪羊于易无攸亦旅卦同

卦體似兌有羊象焉外柔而內剛者也獨六五以柔居中

不能抵觸雖失其壯然亦无所悔矣故其象如此而占亦

與咸九五同易象易之易言忽然不覺其亡也或作羸場

之場亦通漢食貨志場作易

象曰羝羊于易不羸也

上六羝羊觸藩不能退不能遂无攸利艱則吉

壯終動極故羸藩而不能退然其質柔故又不能遂其

進也其象如此其占可知然猶幸其不剛故能艱以處則

尚可以得吉也

尚可以得吉也

尚可以得吉也

尚可以得吉也

尚可以得吉也

尚可以得吉也

尚可以得吉也

尚可以得吉也

尚可以得吉也

尚可以得吉也

尚可以得吉也

尚可以得吉也

尚可以得吉也

尚可以得吉也

尚可以得吉也

尚可以得吉也

尚可以得吉也

尚可以得吉也

尚可以得吉也

進退元據由壯終動極不能詳審乎時勢也惟艱則詳審待以遂其進而不遂之咎不長也

揭不詳二字見艱只是詳凡人處事以為易則不詳審以為難則无不詳審者

卦之象德與變皆有以德乘時過主上進之義故為而臣有是二者而上進也當為安國之族功在王室澤被生民一足而受君寵不惟錫馬而且蕃庶化何隆也不惟畫拔而且三接情何殷也康侯誠千載之奇過哉

安國是治家乎一國就已成功必更見當世時下之務進者勿生事以激寵今多受大賜而顯被親禮者惟治安之族此所以為大明之時也

晉者進之義也世孫熙明君子進而奮庸之時也

康侯何以獲此殊遇哉蓋錄功以時卦象明出地上是世道清明賞罰无私有其時矣居功以德則德順澤大明是恭順事上勞勩不伐有其德矣報功以君卦變柔進上行是德柔在德崇德禮賢有其君矣存此三者是以成安國之殊勳庸寵任之殊遇而康侯用錫馬三接也以是耳豈待致哉

一說重順而晉乎大明歸重康侯亦好上二極曰火在天上中天之日明出地上初出之日

明也上愈明也明晉之象也君子或晉或德德之本明而德之德也操乎於是撤吾蔽隘吾天內省于潛密懼於獨以人所不見而昭之也我知時之而已明體日呈日露與明出地上何異

易筮曰昭曰自昭知有所緣歸于形迹借資于耳目者非本體也以陰居下有欲進之心而應不中正過妨賢之人有見推之象當此可尤人乎惟重道義相若節自守以正終必見信于上得遂其進而吉然此論其節耳後猶未受亦當泰然寬裕以俟之不及以于進也何然重一貞字裕正所以成其也

晉何以推如以直已守道不隨波逐流而獨行正耳惟正所以見推又安可自推而失其正即至罔身必且以落而无咎者以未受官守之命正身綽于進退故必裕而後得无咎

獨行正諸說作戒辭于獨行二字解便牽強還後張身陵是原所以見推之故獨行正不與眾阿附所以見推

中正有可進之德无援无引之人未得慶善而事一片憂治危明之心不能自遂寧无怨乎然豈以愁如遂自取求庸也必直已守正以俟時終必獲知明主不惟待遂其進而且大受主眷不忘言而受茲介福于其工母乎

推自人阻恐自我生舊說恐為悲天憫人具衰世象豈非大明之世所宜有也受字要者我能自守其貞則君之寵任方承受得越受茲介福正是真吉也介大也王母祖母喻陰之至尊者頌御曰大抵介

介福正是真吉也介大也王母祖母喻陰之至尊者頌御曰大抵介

家曰不能退不能遂不詳也艱則貞咎不長也

三三離上

賈康侯用錫馬蕃庶晷日三接

晉進也康侯安國之侯也錫馬蕃庶晷日三接言多受大

賜而顯被親禮也晷其為卦上離下坤有日出地上之象

順而麗乎大明之德及其變自觀而來為六四之柔進而

上行以至五占者有是三者則亦當有是寵也

家曰晉進也

釋卦名義

明出地上順而麗乎大明柔進而上行是以康侯用錫馬蕃

庶晷日三接也

以卦象卦德卦變卦辭

家曰明出地上晉君子以自昭明德

昭明之也

初六晉如摧如貞吉困孚裕无咎

以陰居下應不中正有欲進見推之象貞有如是而能守

正則言不為人所信亦當處以寬裕則无咎也

家曰晉如摧如獨行正也裕无咎未受命也

初居下位未有尊守之命

六二晉如愁如貞吉受茲介福于其王母

六二中正上无應後欲進而愁占者如是而能守正則

吉而受福于王母也王母指公五蓋享先妣之吉占而凡

明入地中。明无虧損。將為地所蔽。不得不晦。然陽明君子。如柔暗之下。明為昏掩。為其所傷。故為明夷。

徐進齋曰。日出地則明。入地則晦。故以晦為夷。不曰日入。而曰明入。見明之元時。意也。

明夷之義。何處。卦德內離。潛者文明。外坤。柔順小心。以是德而蒙國家。大難是明而見傷也。古之人有以之者。文王是也。蓋其緝熙之德。與小心。遭紂見囚。正文明柔順而蒙大難者也。不可以見明夷之義乎。

上什名。此什其義。非如明夷之道也。至文王句。方是以古證說。本義。是亦起解。不可誤。蓋君子。即亦柔順。以之謂。用之非休法之謂也。

利貞者。言明夷時。明不可愛。宜潛晦。不外見也。蓋以六五切近上六。暗君。是當內難。與同感事之不可。諒之不行。去之不得。所恃默。周旋。以此志耳。正之下。內。不形于外。所謂晦其明者也。古之人有以之者。君子是也。蓋其道。近親之難。作任受辱。柔而正其志。則晦其明之謂。乎此之謂。利貞也。

此節重復明夷。其明句。是什。艱貞。難句。以六五中解。所以晦其明。能守最重。正志。可能。正志。于內。誰則難。能。孔疏。暗主在上。不敢顯其明智。張其東。謂貞。即晦其明是也。正志者。一人之心。所以為君。為國。為祖宗。志。圖。回。在。裏。面。真。可以。買。天地。泣。鬼神。而。人。不知。許。多。明。處。許。多。晦。處。

用晦不是晦其明。亦不是用晦。又要明。又不是以。晦為。明。只是晦。可用。明。不可。用。也。天德。且。不可。用。為。首。况。于。明。乎。

初去暗。主尚遠。禍難未及。道已難行。乃戢身避禍。有飛鳥垂翼之象。君子處此。惟有一去而已。見幾而行。不暇顧慮。雖至困窮。三日不食可也。然傷未及。而先去。世。然。不。疑。怪。即。去。此。道。彼。難。克。主。人。之。有。言。也。則。如。不。合。君。子。亦。之。何。哉。

明夷。當讀。飛。其。其。為。一。句。言。明。夷。之。時。于。飛。而。垂。翼。若。如。時。說。謂。傷。于。翼。則。明。夷。于。南。狩。亦。傷。于。狩。求。二。夷。于。左。股。又。何。于。明。夷。字。下。加。一。夷。字。垂。翼。若。欲。羽。而。下。不。上。進。也。程。傳。丘。建。安。說。甚。詳。確。可。玩。第。註。云。見。傷。之。象。謂。明。為。暗。所。蔽。故。見。傷。而。不。飛。非。謂。被。傷。而。垂。翼。也。主人有言。如景丑之。記。孟。子。之。類。附。是。所。知。不。合。也。我。可。以。速。則。速。則。不。食。之。故。非。特。危。于。時。實。疾。于。我。也。

二去暗主。視初轉近。故其明夷也。為削奪之所加。猶夷于左股焉。及此不。去。禍。將。及。矣。當。速。于。決。去。如。用。馬。壯。之。疾。以。救。之。則。可。以。全。身。免。禍。而。不。此。異。姓。之。臣。而。與。國。家。之。難。者。人。手。足。運。動。必。先。右。左。股。非。用。事。右。比。右。為。未。切。也。未。切。而。極。就。是。速。只。是。一。個。去。得。早。免。于。禍。即。是。吉。知。禍。將。及。而。速。去。之。行。不。違。時。順。也。可。以。去。則。去。可。以。速。則。速。順。以。則。矣。惟。順。以。則。此。所。以。吉。

順以則不。柔順。柔順。是。成。明。夷。本。象。取。天。見。其。去。速。恐。人。以。為。

夷傷也。為卦下離上坤。日入地中。明而見傷之象。故為明夷。又其上六為暗之主。六五近之。故占者利于艱難以守。正而自晦其明也。

象曰明入地中明夷

以卦象釋卦名

內文明而外柔順以蒙大難。文王以之。難乃且。反下同。

以卦德釋卦象。蒙大難。謂遭紂之亂。而見囚也。

利艱貞。晦其明也。內難而能正其志。箕子以之。

以六五一之義。釋卦辭。內難。謂紂近親在其國內。如。

六五之近于上也。

象曰明入地中明夷。君子以莅眾用晦而明。

初九明夷于飛。垂其翼。君子于行。三日不食。有攸往。主人有言。

飛而垂翼。見傷之象。占者行而不食。所如不合。時義當然。不得而避也。

不得而避也。

象曰君子于行。義不食也。

唯義所在。不食可也。

六二明夷于左股。用拯馬壯吉。

傷而未切。救之速。則免矣。故其象占如此。

象曰六二之吉。順以則也。

九三明夷于南狩。得其大首。不可奏貞。

以剛居剛。又在明體之上。而值于至暗之下。與上六同。

三有剛明之德。天下民望而。上應暗主。當除暴安民之責。故向明以伐其罪。獨夫即為撥。有明夷于南狩。得大首之象。夫以明伐暗。與也。似无不可。第君臣大倫。放伐大事。其可亟乎。苟可以化暗為明。吾寧待之。豈可以去暗為貞。而疾為之耶。

南狩之志。在于除暴救民。非富天下也。惟有此志。乃可以成除暴救民之功。而大得矣。可見有此志。則可。无此志。則不可。志字。乃字。緊相呼應。宜玩。

四入暗體。是身處昏朝。道當厄。遇有入于左腹之象。然處明夷者。心多欲去而未獲。遂惟四柔正。有能去之智。皆暗尚淺。有可去之機。故終飄然得意于遠去。其所舍者。多矣。有獲明夷之心。于出門庭之象。胡雲峰曰。獲明夷之心者。微子之自靖。于出門庭者。微子之行跡也。余元微曰。自靖自獻。若明夷之心也。入于左腹。出曰門庭者。四為親臣故也。

左腹是時。與地幽僻。去處。重此二字。發揮。五以宗臣居暗地。近暗君。狩之不敢去。之不能。狗之不可。惟悔其明。以正其志而已。象猶箕子之明夷。狎狂受辱。守其貞。貞者。為此貴戚之正道。故當箕子之時。必如箕子之貞。乃為利也。

明夷。而明。而處明夷。而獨如箕子之事。則又千載所奇見者。故曰箕子之明夷。之字。當玩見。惟。箕子能。處此。明夷。天下万世。必无如箕子之事者。則。獨。為。箕子。之。明。夷。已。矣。

箕子之貞。晦其明者也。明愈晦而愈。全其晦也。无非委曲以全此心。之明不可使之息也。明不可息。故不可不晦。所以為貞。貞而獨為箕子之貞也。箕子之貞。之字。內。已。有。眼。字。不可二字。重正在眼。一念。見。得。明。不可息。所以要晦其明。而利貞也。處箕子之地。當箕子之時。除了眼字。无可為貞者。除了。晦。字。无可為明者。不明而可為貞乎。不晦其明而可為貞乎。此明所以不可息也。其言微矣。

陰居坤極。是縱情溺於昏暗之甚。不明而晦者也。始也傷人之明。終也自傷其身。朝為天子。暮即匹夫。卒求為匹夫。而不可得也。故為初登于夫。後入于地之象。不明之禍。一至于此。不明晦。謂不明而晦也。不明其德。是推不明晦之由。以至于晦。是不明晦矣。玩大全諸書。並元以不明德。貼不明者。此不會讀註之過。

至為應故。有向明陰。害得其首。惡之家。然不可以亟也。故有不可疾貞之戒。成湯起于夏臺。文王興于羑里。正合此爻之義。而小事亦有然者。

象曰南狩之志。乃大得也。六四入于左腹。獲明夷之心。于出門庭。此爻之義。未詳。竊疑左腹者。幽隱之處。獲明夷之心。于出門庭者。得意于遠去之義。言筮而得此者。其自處當如是也。蓋離體為至明之德。坤體為至闇之地。下三爻。明在闇外。故隨其遠近。高下而處之。不同。六四以柔正居闇地。而尚淺。故猶可以得意于遠去。五以柔中居闇地。而已。追故為內難。志正以晦其明之象。上則極乎闇矣。故為自傷其明。以至于闇。而又足以傷人之明。蓋下五爻。皆為君子。上一爻。為闇君也。

象曰入于左腹。獲心意也。六五箕子之明夷。利貞。居至闇之地。近至闇之君。而能正其志。箕子之家也。貞之至也。利貞。以戒占者。

象曰箕子之貞。明不可息也。上六不明晦。初登于天。後入于地。以陰居坤之極。不明其德。以至于晦。始則處高位。以傷人之明。終必至于自傷。而墜厥命。故其象如此。而占亦在其

中矣。

明晦矣。玩大全諸書。並元以不明德。貼不明者。此不會讀註之過。

初登于天亦崇居尊位以照臨四國矣而華乃入于地者昏而不明失其照四國之則也

四句須抑揚虛下重失則二字明者君之法則也不明失其則矣而層卦之九五六二內外各得其正其家無不正之人家道成矣故為家人

夫家之不正恒起于婦人而家之唯正亦實由于婦人故正家者務修身以正乎內而範圍壺端化刑于利女貞焉蓋未有不正而外利正者也利女貞非是先要正女然後外自正之說正家者必內正外繼謂之正如舜刑于二女特為的鑒降之後身彼其先父子兄弟弟豈猶有未足法者先志乎內三句莫錯會意薛仁貴曰女德未正他事雖齊本已亂矣蓋言內不正外雖正猶未也文中子謂明內以齊外其言甚矣註先字勿泥

何以利女貞卦體六二九五主卦內外是為女者秉順德以正位乎內而不預外事為男者秉健德以正位乎外而不牽內私男女正則剛柔之義明倡隨之義得是古今陰陽不可易之理非天地之大義而何卦云女貞柔及乎男見女不自正男正之也大義勿云天地間大義蓋男

女一天地也故荀爽曰離巽之中有乾坤焉夫內外一正大義森然何待整肅可見不特國有嚴君家人亦有嚴君焉嚴君謂誰謂此正位乎外之父正位乎內之母也以正為嚴夫是以謂之嚴君夫是以謂之家人有嚴君

自內外之位言則曰男女自主一家之政教言則曰父母非是有個根正位來

蓋自有嚴君教行于父子則物上秩尊卑之位父子也教行于兄弟則三定先後之序兄弟也教行于夫婦則五三四二爻內外之別夫夫婦也家道至此倫元不盡可謂正矣家正則天下皆一家也人盡其父子兄弟夫婦之倫而天下之為父子兄弟夫婦者定矣正家之所關如此安得不以女貞為戒云云天下定勿作效說

風出于火化出于家故象家人君子以家人風化之本也而家之本又

在身此身之言行惟家人之視聽最密故言必有物闡明綱常俱根體驗而行必有恒敦篤倫理無間始終以正身以正家而天下之定亦自此出矣蓋知風之自也

一說火因風熾火既炎盛後匠生風一氣相通有似家人此孔穎達之言而唐寂菴暢之

陽剛處有家之始是時固當閑而德又能閑者本吾身以立閑乘其倫之未濟風之未離而肅之以義聯之以情如是則倫理正恩義篤而相

質相夷之悔亡矣

元實亂者倫之常也而有清亂則志之變矣乘其未變預防閑之則可以潛消清亂之萌而不失倫之常所以悔亡

玩一未字見當及時防閑之意

二柔順中正是女之幽閑貞靜者一切家庭之事一統之于夫子而不

家曰初登于天照四國也後入于地失則也

照四國以位言

三離下與上

家人利女貞

家人者一家之人卦之九五六二內外各得其正故為家人利女貞者欲先正乎內也內正則外无不正矣

家曰家人女正位乎內男正位乎外男女正天地之大義也以卦體九五六二釋利女貞之義

家人有嚴君焉父母之謂也

亦謂二五

父父子子兄弟夫婦夫婦而家道正正家而天下定矣上爻初五五三夫四二婦五九三身以卦體又有

家曰風自火出家人君子以言有物而行有恒行下

身修則家治矣

初九閑有家悔亡

初九以剛陽處有家之始能防閑之其悔亡矣戒占者當如是也

家曰閑有家志未變也

志未變而豫防之

六二无攸遂在中饋貞吉

六二柔順中正是女之正位乎內者也故其象占如此

家曰六二之吉順以巽也

敢自遂其所為惟在中饋徒酒食是供耳此直女之正位乎內而成桃天之化者也貞吉。

重无攸遂在中饋不過是上意耳所謂無其所能而无餘事也。

二所以吉者本此柔順之德以巽從乎夫也。

順字重巽即无攸遂二句意。又言婦道家推本婦德。過剛不中治家而適于戾者也。有嗃之象。是偏戾傷恩。雖人情所不堪。而悔厉然家道整肅。非是吉若以悔厉之故。致使婦子嗃。无所敬畏。則蕩情敗倫。家道衰矣。終吝。

高嗃俱是使人如此。而嗃之吝。正以見嗃之吉也。熊膏子曰。夫為婦綱。父為子綱。曰婦子嗃。者言其綱維之不立也。在一時若見為和合故。至人要其終而高之曰高。知終之致吝。則知初之宜閑矣。

家人嗃。雖云悔厉然使人心肅而不縱于正家之道。未為失也。故吉。若至婦子嗃。則失家之節制而不可訓矣。故吝。人君以天下為家。則為大臣其家相也。乃以柔正居上位。陰性善。固能開其源。節其流。以自然之利富天下之家者也。如此則人富而禮義附焉。上讓之風成矣。大吉。

十全引禮運曰。父子篤。兄弟睦。夫婦和。家之肥也。家之肥。即家之富也。六四母道能左右以成其夫。若子之德。亦可。

順德在位。是不徒操理財之權。而且得理財之道。所以能富天下而得大吉。○重一順字。可見順會其德皆歸焉。

剛健中正。應二柔順中正。王者以同德之。剛至子。其家正位乎外。其同資聖之君。而得正位乎內者。又賢聖之后。則有。家之內。君后協德。陰陽交理。勿用憂悔。而開離麟趾之化。可坐而錄矣。大吉。

假字。还依本義為是。作感格。与至格亦可。但費轉折。便不自在。

王假有家。宜私愛哉。至君慶內助之得人。至后樂刑家之有主。所謂靡在富。蓋一德相合。而成愛者也。

三二極曰。爻与爻。同相為用者。

居上在效。主家之久者。而以剛行之。是本乎誠。以萬恩義。而其間倫紀森然。自不可犯。有孚而威如者也。如是則一家之中。情洽于分。定愛敬日隆。家道永昌矣。終吉。

王注。祀家人之終。居家道之成。刑于寡妻。以著于外。故曰有孚。有孚。則自生。威自有。不可犯者。在故曰威如。威如在。有孚中。看出。故象曰反身。學乎其身。威生于身。說更融貫。威如。朱升先正云。若有威。而可畏然。

威非貴人。全是反身。爻于自治。言有物。行有恒。而人自畏服之也。

火澤異性。中少異志。皆有睽義。故為睽。濟大事。以人心為本。睽則人心乖異。若元一可為。幸卦有德。有勢。有輔。備是三者。即未能。遇合天下之睽。以成大事。犹可補偏救敝。維持目前。徐以俟。人心之定耳。小事吉。

九三家人嗃嗃。婦子嘻嘻。終吝。嗃呼落反。嘻嘻。反笑同。

以剛居剛。而不中。過乎剛者也。故有嗃嗃。嚴厲之家。如是則雖有悔厲。而吉也。嘻嘻者。嗃嗃之反意之道也。吉者。各以其德。為應。故兩吉之。

家曰家人嗃嗃。未失也。婦子嘻嘻。失家節也。

六四富家大吉。陽主義。陰主利。以陰居陰。而在上位。能實其家者也。

家曰富家大吉。順在位也。

九五王假有家。勿恤。吉。假。更。反。

假至也。如假于太廟之假。有家猶言有國也。九五剛健中正。下應六二之柔順中正。王者以是。至于其家。則勿用憂恤。而吉。可以矣。蓋聘納后妃之吉占。而凡有是德者。遇之皆吉也。

家曰王假有家。交相愛也。

程子曰。夫愛其內助。婦愛其刑家。

上九有孚。威如。終吉。

上九以剛居上。在卦之終。故言正家久遠之道。占者必有誠信。嚴威。則終吉也。

象曰。威如之吉。反身之謂也。

謂非作威也。反身自治。則人畏服之矣。

三三 兌下 離上

睽小事吉。睽。苦。反。

只為人心爭異故睽時說小事為收拾人心非是只是暫時維持以待濟不至極敗大壞便是小事吉

卦名睽者現象于物火動炎上澤動潤下物性之睽也現象于人二女同居其志異適人情之睽也即物與人之睽而世道之睽可知故名睽人心睽矣何以小事吉卦德說而履乎明是內既心氣和悅而外又明燭事机有其德矣卦亦柔進上行是以微柔之資而握大室之權仰其勢矣卦體得中應剛又以虛中之誠而求賢人之助有其輔矣備斯三善是以雖不能成濟睽之大事猶可圖維以待濟小事尚可得吉也

二段揆居為君者一人言卑出柔進句則主伊繼山說兼君臣亦可三句重應字進字應字人知睽之為睽而不知睽之為合吾極言睽理位上低下天地之睽也而施生相濟化育之事則同矣位內位外男女之睽也而倡隨相合其志則通矣別生分類万物之睽也而此感彼應求之事則類矣可見睽者其靜而別合者其動而交不睽則無以為合而三才之用就幾于應矣睽之時用豈不大矣哉

林次厓曰睽之時用以其睽而為用也合在睽之中不睽何處復合不何能成睽重睽讀不可說先睽後合火澤合性而性不同中有異也君子以之處世未嘗不異亦未嘗不異以為異也以同而異也不矯情以忤物亦不和光以徇人蓋睽中原自有合君子亦于合中用睽深于睽也象言異中之同象言同中之異王龍溪曰同而異即和而不同羣而不黨爾而不比之意按此句重異以

初與四本非正應濟睽无助宜有悔者幸其同德是情不相孚而道則相謀終得協力共濟而悔亡矣有喪馬勿逐自復之象然當睽時同德相合正異已若所忌分別太嚴必違誤構故不可峻絕庶釋其猜疑免其中傷見惡人无咎

喪馬悔之象勿逐自復悔亡之象有說勿逐二字重有靜聽其自至之意无咎且勿說到濟睽只是惡人不為我害同德之合異德之忌也絕惡人而勿見不將眾仇君子乘見之以時登正所以同同德之合一說睽而不合為咎欲辟之不得不見然見曰辟咎則見亦非本心也然言辟咎在此特遠去之耳二五正應居睽之時君既與我睽遠則心必有所岐向我復執一途以求之則愈求愈隔故必委曲相求隨其所向而為之引期于主臣相合而後已象為遇主于巷此君子之苦心致君之妙術也睽不終睽何負臣責无咎

遇君即納約自所之意孟子所謂引君當道者也

睽乖異也為卦上火下澤性相違異中女少女志不同歸故為睽然以卦德言之內說而外明以卦變言之則自離來者柔進居三自中孚來者柔進居五自家人來者兼之以卦體言之則六五得中而下應九二之剛是以其占不可大事而小事尚有吉之道也

象曰睽火動而上澤動而下二女同居其志不同行以卦象釋卦名義

說而麗乎切柔進而上行得中而應乎剛是以小事吉說音以卦德卦變卦體釋卦辭

天地睽而其事同也男女睽而其志通也萬物睽而其事類也睽之時用大矣哉

極言其理而贊之象曰上火下澤睽君子以同而異

二卦合體而性不同初九悔亡喪馬勿逐自復見惡人无咎喪去

上无正應有悔也而居睽之時同德相應其悔亡矣故有喪馬勿逐而自復之象然亦必見惡人然後可以辟咎如孔子之于陽貨也

象曰見惡人以辟咎也辟音避九二遇主于巷无咎

二五陰陽正應居睽之時乖戾不合必委曲相求而得會遇乃為无咎故其象占如此

二委曲相遇疑于為邪然本其正應乃今之所不可逃義之所不容已

豈失道也。蓋得道字則坦途為道曲巷亦為道然非枉道以徇人也曰未失道

以犯小人逢君之器不謂記言于渴巷非獨為二解脫也。

三與上正應有君臣之分不幸居二陽之間迹若可疑而上猜狠方深

求合不滑積疑成猜意見橫生見二與與見四制牛又見上天且制之

猜疑如此是元初也然疑極則解疑極自合故有終。

見字貫三句當主大金胡氏謂慈惠之見非真見也本元與與牛牛

天且制疑故其見如此耳其見如此故元初正理本不如此故有終

易後云蓋惟相猜相疑之念積于胸中故可疑可怪之狀幸在目前

不然高主遇元夫之不暇何暇與人與擊人牛乎且上九張弧即脫

何嘗天制。

見與與者以位居二陽之間亦有可疑是以疑橫見生也元初有終者

與上之剛相遇也情以疑而相睽惟剛自足以什疑而相合匪上之剛

三亦安能以有終乎

四以大臣濟睽元應為睽孤之象幸初陽在下元善之夫也與之相遇

德同心契而交孚為睽已不孤矣夫當此時間之者多交情未深恐難

合易離故必危以心防說杜害然後得保其孚而無咎

遇字交字全見四去遇之交之象所以成其遇也

以陰居陽濟睽之才不足且有悔者然而亡之何也二為宗子宗相所

謂厥宗也五以虛中應君既切於下交位又萬于遇毒情投意合誠

如噬膚之易者以是而往睽元不濟何外蓋信乎其悔亡也

程傳曰厥宗其宗也朱子曰宗如同人于宗之宗揚誠齋曰五應二

為宗臣俱可獨胡雲峰謂二以五為主尊之也五以二為宗親之心

象曰遇于吝未失道也

本其正應非有邪也

六三見與與其牛掣其人天且劓无初有終掣昌逝反

六三上九正應而三居二陽之間後為二所曳前為四所

掣而當睽之時上九猜狠方深故又有見劓之傷然邪不

勝正終必得合故其象占如此

象曰見與與位不當也无初有終遇剛也

九四睽孤遇元夫交孚厲无咎

睽孤謂无應遇元夫謂得初九交孚謂同德相信然當睽

時故必危弱乃得无咎占者亦如是也

象曰九五有柔中之德故其象占如是

象曰厥宗噬膚往有慶也

上九睽孤見豕負塗載鬼一車先張之弧後說之弧匪寇婚

媾往遇雨則吉說此

睽孤謂六三為二陽所制而已以剛處明極睽極之地又

自猜狠而乖離也見豕負塗見其汚也載鬼一車以无為

有也張弧欲射之也說弧疑稍釋也匪寇婚媾知其匪寇

而實親也往遇雨則吉疑盡釋而睽合也上九之與六三

先睽後合故其象占如此

遇雨之吉會合深矣由三之心也明說多疑心一時蓋作故也倘疑心一毫尚存豈得有此遇乎

卦見險而止世難方殷不可輕進者也故為蹇未蹇時必先有其地又有其輔有其道乃克有濟卦變有擇地之象故必利西南守要害極形勢進戰退守无不利矣若往東北則險阻无用武之地何利焉卦体有大人之象見大人則德望謀猷皆以成功而利矣卦体有得正之義又當秉至公扶大義可以撥亂反正何吉如之

本義見險而止以時勢言與承進此不同而南東此以勢之順逆言二句申讀重上句大人指在下之大人如伊呂之徒貞是仁義之師如湯武之征伐大人與貞皆蹇時已有若蹇時以得形勝為上勢四山同先自立于不蹇之地然後可以濟天下之蹇故利西南先鳥玩本義大人指五即作得真生說与上支意更合

卦名蹇者險難之義也卦德坎險艮止是國步多艱阻之于前而能自止以審時所以為蹇也夫一見險而即能止不冒進不遲疑居靜以觀動非大義見者不能豈不智矣哉

重能止二字辭尚濟蹇而以能止為智者惟止而後能濟所謂置身于事外而居靜以觀動乃可以審時之形而足振起也

初六南者卦變四往居五而得中是地居險而可圖復也利東北者以四退則入于艮是陷于險阻无用武之地濟險之道也利見大人者以九五有大人之象往而見之資謀猷以定禍亂而有功矣又司貞吉者以五爻各當其位有正之義正則自无不吉蓋伏大義秉大公以制平亂舉懲頓紀綱而邦國以正矣也貞之所利也夫當蹇時

用之以濟蹇者必得地得人又必得正而後蹇始可濟時用豈不大哉得中是地居險之便即濟蹇之道也反是則蹇不可濟矣曰道窮深明得中之為利也四句勿系往有功見自往之无功也釋貞吉照上爻只合曰貞吉以當位也乃曰當位貞吉是錯綜文法從來不甚休貼說謂當位解貞字正邦解吉字雖是恐兩截不得語味蓋惟當位

故深正而吉以正邦也正邦是安指其正之所為吉也乃為得肯水在山上曲折艱阻而難行蹇之象也君子以為行有不得者吾身之蹇也實德之不修致之故不敢願外而起怨尤惟還反此身自省自治以修吾德則德字于人行无不得而一身之蹇濟矣

象傳貴識時初當大難方殷正可俟財故往濟則犯難蓋以蹇其惟不往則為來矣見險能止知矣哉故言

孔疏云初居艮始是見險而止見險不往則是來而得吝下爻皆以止為知言獨歸初者見險之始當止即止耳

往蹇來譽者非謂其往也謂其觀變以待時而往也若于一止而不行何來之有

柔順中正精忠蓋節之臣也應五在險正主憂臣守之曰故鞠躬尺座

象曰遇雨之吉羣疑亡也

三三坎上

蹇利西南不利東非利見大人貞吉蹇紀

蹇難也是不能進行之難也為卦艮下坎上見險而止故為蹇西南平易東非險阻又艮方也方在蹇中不宜是險又卦自小過而來陽進則往居五而得中退則入于艮而不進故其占曰利西南而不利東北當蹇之時必見大人

然後可以濟難又必守正然後得吉而卦之九五剛健中正有大人之家自二以上五爻皆得正位則又貞之義也

故其占又曰利見大人貞吉蓋見險者貴于能止而又不

可終手止處險者利于進而不可失其正也

象曰蹇難也險在前也見險而能止知矣哉知者智以卦德釋卦名義而贊其美

蹇利西南往得中也不利東非其道窮也利見大人往有功也當位貞吉以正邦也蹇之時用大矣哉

以卦變卦體釋卦體而贊其時用之大也

象曰山上有水蹇君子以反身脩德

初六往蹇來譽

往遇險來得譽
象曰往蹇來譽宜待也
六二王臣蹇蹇匪躬之故
柔順中正應在上而在險中故蹇而又蹇以求濟之非

不避險難。寒而又寒。以求濟之。惟不為名。退不為利。豈為其身之故哉。撰出王臣二字。便見身任國事。不容他讓。一向林次。便要作一句說。不必作原其心。固是。袁了凡云。睡躬之故。不是。資至臣。乃是王。臣。王。臣。心。如此。味。濟。君。之。唯。未。嘗。念。及。于。私。正。王。輔。嗣。所。謂。執。心。不。回。志。臣。王。臣。者。也。人。臣。報。國。濟。典。不。濟。雖。未。可。知。然。心。力。既。竭。縱。使。不。濟。而。一。念。自。請。之。忠。可以。資。鬼神。元。悍。于。天。下。万。世。矣。誰。得。而。尤。之。終。字。宜。玩。非。謂。果。不。濟。也。國。惟。方。殷。昨。一。手。足。所。能。極。如。此。然。獨。往。有。寒。而。已。惟。俯。念。二。陰。足。以。同。心。其。濟。所。當。急。復。而。就。之。者。也。故。不。可。往。而。來。友。

本。義。得。其。所。安。是。推。當。友。之。意。在。來。友。之。後。家。訓。謂。得。所。安。而。免。于。危。則。計。脚。下。又。添。註。謂。去。友。肯。遠。矣。得。所。安。勿。依。常。說。添。在。來。友。之。下。乘。友。非。強。與。之。合。也。以。內。之。二。陰。初。止。以。待。時。二。寒。以。求。濟。與。寒。傑。為。已。助。實。喜。其。來。也。二。可。不。益。其。喜。之。心。而。求。友。也。

玩。一。內。字。是。指。初。二。而。友。勿。如。時。說。二。陰。謂。六。二。也。聖。人。原。二。陰。之。喜。心。正。以。欲。九。三。之。應。友。即。曰。曰。春。秋。書。季。子。米。婦。以。為。國。人。所。喜。也。即。是。此。意。四。大。臣。當。國。家。多。難。而。險。柔。才。弱。往。以。濟。寒。也。陷。于。寒。耳。惟。下。連。九。三。資。其。才。累。以。好。國。難。庶。有。濟。也。連。如。連。諸。侯。之。車。而。必。來。應。者。以。九。三。陽。剛。乃。當。位。實。也。有。濟。寒。之。實。德。實。才。故。宜。連。之。以。共。濟。

陽。實。陰。虛。只。重。實。字。當。位。帶。言。實。是。有。濟。寒。五。手。段。

以。指。德。而。信。義。又。足。以。斷。其。非。是。以。其。德。而。信。義。而。外。如。來。者。未。及。來。連。來。碩。之。朋。群。然。越。之。獻。猷。效。九。而。寒。濟。矣。

一。身。一。家。之。寒。小。天。下。之。寒。大。五。為。寒。主。故。曰。大。寒。甚。五。之。寒。若。甚。朋。之。功。也。

大。寒。之。時。智。巧。之。士。所。深。避。者。五。何。以。致。朋。來。哉。以。有。中。德。不。因。險。而。失。守。所。謂。困。窮。頭。顛。信。義。愈。明。是。以。能。鼓。動。眾。傑。也。

中。節。即。中。德。在。險。而。信。守。故。曰。節。朱。升。曰。居。中。之。節。

陰。居。險。極。時。雖。將。濟。若。不。依。附。于。五。何。往。求。濟。益。以。寒。升。惟。來。從。九。五。濟。寒。之。主。則。有。碩。大。之。功。而。吉。何。也。以。五。德。位。兼。陰。之。大。人。見。之。則。憐。亂。之。猷。獲。展。于。中。節。之。若。矣。其。碩。吉。宜。也。

往。寒。來。碩。者。以。志。在。天。下。國。家。而。欲。濟。之。所。以。未。就。大。君。以。成。大。功。也。故。利。見。大。人。者。正。從。此。大。君。之。貴。天。下。推。戴。德。德。係。印。以。圖。就。此。功。耳。內。指。五。剛。是。但。內。字。說。不。去。耳。上。六。若。非。志。在。四。海。之。內。自。後。九。五。須。兼。講。為。妙。

卦。德。居。險。能。動。才。能。出。險。故。為。解。大。難。方。解。理。宜。平。靜。卦。爻。三。往。居。而。有。于。易。之。象。二。居。得。中。有。安。靜。之。象。故。必。去。煩。滌。務。務。為。寬。大。簡。易。與。民。休。息。如。西。南。平。易。乃。為。利。也。如。此。時。亂。流。盡。殄。無。所。往。欲。當。假。武。修。文。來。復。其。所。而。安。靜。則。則。亦。相。安。于。无。事。而。吉。若。遭。孽。猶。存。有。攸。往。欲。又。當。早。往。早。復。不。可。久。為。煩。擾。則。國。家。不。苦。于。多。事。而。吉。兩。講。利。西。南。者。如。此。解。一。利。西。南。便。是。來。復。了。下。是。設。辭。當。道。重。有。攸。往。復。其。字。當。玩。

以其身之故也不言吉凶者占者但當鞠躬盡力而已至

于成敗利鈍則非所論也力當

象曰王臣寒寒終无尤也

事雖不濟終无尤

九三往寒來反

反就二陰得其所安

象曰往寒來反內喜之也

六四往寒來連

連于九三合力以濟

象曰往寒來連備位實也

九五入寒勿來

大寒者非備之寒也九五居尊而有剛健中正之德有

朋來而助之者占者有是德則有是助矣

象曰大寒朋來以中節也

上六往寒來碩吉見大人

已在卦極往无所之益以蹇耳來就九五與之濟蹇則有

碩大之功大人指九五曉占者宜如是也

象曰往寒來碩志在內也利見大人以從貴也

三三坎下

震上

解利西南无所往其來復吉有攸往夙吉解音蟹象傳

解難之散也居險能動則出于險之外矣解之象也難之

既解利于平易安靜不欲久為煩擾且其卦有升來三往

解利西南无所往其來復吉有攸往夙吉解音蟹象傳

解難之散也居險能動則出于險之外矣解之象也難之

既解利于平易安靜不欲久為煩擾且其卦有升來三往

其義謂指利西南言如元所往即如其安靜平易而吉若有所往而
履亦依禮安靜平易而吉復字風字當重看禮是安養天下之意要未
解利用動既解利用靜也

身各難者卦德凶險震動其身當險難之餘而於濟之才哉定于禍亂之
時為險以動非動于險也自能易險為夷而險盡解而脫之矣故為解
重險以動勿勿平動便是解則自免乎險免字後未未理金免脫
也若脫中脫冠曰免動乎險則解而脫乎險矣朱升比動如解索一解
解索即成麻矣解盡險即成麻矣

解何以利西南卦爻坤休平易卦變艮有象象此當解時必以平易之
道往以近民乃可以得眾也來復吉教蓋解時以安靜為中卦之二居
中是內元喜功外元過泰故能無時休息來復而吉也有故往風吉
者三惟本得中而往所以早往早復至于旁兵毒民而有功矣
健得眾即西南得朋之意往西南則得眾不往西南則不得眾
以要利西南中是恰當事理適合机宜惟得中故往以已卦即止所造
者大便是有功林林之功也

解言解之道不特王者以之生萬民天地亦以之生萬物陰冬天地閉塞
三氣鬱結不散今候而解矣解則氣机散暢雷雨交作以動以潤凡百
美善者皆著明甲而甲者開拆矣夫天地一解而成化育之仁然其成
之功必時也解之時豈不大矣哉贊解之大正欲王者法天以行解耳

輕所以休天地生物之心而解斯法于法網之密也
立瓊山曰承平之世故不可有則奸宄得志而良民不安危疑之
時故不可無則反側不安而社稷不祥

入臣燮理于大亂之後不可多事以激變亦不可因循以養亂初以柔在
下本安靜不擾於上應四剛又足以濟之既不煩擾亦不廢弛所以無咎
以初應四柔濟際乎剛交相為用不吐而亦不茹以柔濟之當得無咎
不然柔道致治能免廢弛之虞乎

當羸枉用事二独有剛中之操是求道疾邪之君子也故能于邪媚小
人除而去之則善類有進而得乎中直之士矣為田獲三狐得黃矢
之象此真大臣得事直錯枉之正朝廷清而天下治矣貞吉
傳曰田者除害之事狐者邪媚之獸獲謂變化除去之也變化除去
四子當玩捉是錯枉至直意勿云解去惡滅解毋則至言三狐者搜
獲備盡也

好惡不偏為中本錯得宜為正有此中斯有此正去吾心之邪媚方可
去小人之邪媚存吾心之中直方能用君子之中直
得中道在獲三狐得黃矢之前應在九二身上有正无邪說
三不中正无才德而居下之小人竊據雖得必失如百負者而反乘車
必非其板而致危奪者然縱位出于君而負亦有不稱之憂况未必正乎
雖未解人品混淆容有冒濫爵秩既解則公道昭明无德當挾人誰

居四入于坤體二居其所而又得中故利于西南平易之
地若无所往則宜來復其所而安靜若有所往則宜早
往早復不可久煩擾也

象曰解險以動動而免乎險解
以卦德釋卦名義

解利西南往得眾也其來復吉得中也有攸往風吉往有
功也

以卦變釋卦辭坤為眾得眾謂九四入坤體得中有功皆
指九二

天地解而雷雨作雷雨作而果草木皆實解時大矣哉
極言而贊其大也

象曰雷雨作君子以赦過宥罪
初六无咎

難既解矣以柔在下上有正應何咎之有故其占如此

象曰剛柔之際義无咎也

九二田獲三狐得黃矢貞吉

此爻取象之意未詳或曰卦凡四陰除六五君位餘三陰
卽三狐之象也大抵此爻為下田之吉吉亦為去邪媚而
得中直之象能守其正則无不吉矣

象曰九二貞吉得中道也

六三負且乘致寇至貞吝

繫辭傳矣貞吝言雖以正得之亦可羞也唯避而去之為

繫辭傳矣貞吝言雖以正得之亦可羞也唯避而去之為

容之且字致字宜玩小人明知不容而恬然不顧者情辭出于公朝也貞吝所以愧其心而使之去耳

負為人役乘則民所載也人役而為民載如非其揆即不見奪亦已可醜况必致寇乎則其致也自我致之安所歸也

解時非剛明之朋不足以同德相濟四應初非其類矣此同類之朋所以不至也故為四計若能斷然解去尔之比既以示門无私交則同德之朋至而相孚无間矣夫不睚睚人必得蒙倖者四其近之

而汝也謂願指之私人也初非小人但以睚睚得无外是倚下而非四所倚之人也解亦非屏去但不睚就之耳須要分曉朱子小註甚明

解曰而初者以四失位不正而應初故初得附之為其母所謂私情之合也不狃為蒙倖開而解体于義不容不解

未當位是解初之由四此初皆應之不以正此重四也

五當君位而誠君子也于此三陰似嬌小人維有解去之而已如此則朝廷清而天下治矣然非遠離疎遠謂之有解必驗之于小人君側

无小人則為有解君側有小人則有解此无解同至安能托解之名以迷天下之公議哉

本義退字晉在象語有字當重看有大義狹斷意解之有虛實正小

人消長之念办之不可不飛

自古小人易進而難退必君子真其有以解之然後小人方退若有解

之名无解之名小人未必退

三以小人居高位而初望而除去彼律在高牆之上也上當公孫

之任抱已成之器用解除之元惡一牽而就擒枕射隼于高墉而獲之

矣夫大奸一去君子以寧小人以比何不利

傳曰墉墉內外之限也有坊上離乎內而未去也三居內外之卦是初

據而徘徊觀望乃害之堅強者也矣改修曰解至上六然後射隼高

墉便見其威器待時久矣然此處重用字根成罪來待時意不必入

蠹國害民小人悖道甚矣罪狀已著公是以声其罪而解之耳豈私哉

有与眾共奔之意蓋示人以正于力不勞而夙在其中矣

卦体損剛益柔卦象損澤益山皆損民奉君之象民貪則君不能獨富

上下俱損矣故為損夫損為軍國大變故加額賦外事雖不詳已必出

於此心真實萬分无可奈何方是有事於後議損則眾庶其心而輸

可免耳

象曰負且乘亦可醜也自我致戎又誰咎也

九四解而拇朋至斯孚解佳買反象同

拇指初與四皆不得其位而相應應之以不正者也然

四陽而初陰其類則不同矣若能解而去之則君子之朋

至而相信也

象曰解而拇未當位也

六五君子維有解吉有孚于小人解音解象同

卦凡四陰而六五當君位與三陰同類者必解而去之則

吉也乎驗也君子有解以小人退為驗也

象曰君子有解小人退

上六公用射隼于高墉之上獲之无不利射隼亦反

繫辭傳矣

象曰公用射隼以解悖也解佳賈反

損有孚元吉无咎可貞利有攸往

損減省也為卦損下卦上畫之陽益上卦上畫之陰損兌

澤之深益山之高損下益上損內益外剝民奉君之家

所以為損也損所當損而有孚信則其占當有此下四者

之應矣

易之用二簋可用享易何反

言當損時則至薄无害

以奉君也夫民公則君不能獨富下損而上亦損之道行于上夫政多損
林次序曰道者損之道也既下文所謂時也朕希道曰高以下為基
損下則下與上俱損

人主損民而誠有孚則元吉无咎可貞利往不必言矣又曰昌之用二
益可用享者豈宜常用哉祀以時為大常損之時應有此用乃時之不
得不然者試觀卦畫損乾剛以益坤柔何也剛進之極時當損也柔退
之極時當益也卦畫非是時乎又凡物理凡損進極之盈以盈退極之
虛又何也物不可久亢故盈者與時而借損物不可終窮故虛者與時
而借益物理非趨時乎一切損益皆不能外時也凡享可以遠時乎
馮享者曰以損益盈虛一句為後釋損到益系之義亦好

山下有澤損深益高損之象也君子以之損吾身兩當損焉於念心未
起而微之志怒理而不為害氣所使於忿心未萌而窒之以理勝於
而不為情實所謂損之又損以至无損則身修矣
佳語疾曰念起象山當微其德然深澤深澤當其源揚子雲云山
勢澤增高是已

初九當損云之陰爻救正之責在我矣于是已吾私家之事而速往
以懲其私欲則公尔忘私事上之責已塞何咎然以下益上今陽情
謙又必量而後入因事納海相時效忠毋以過故至不當損而損也
損即所以益也註云字不必添入損所當損便是耐損胡雲峰曰量其
損之志正欲損己之惡而求則于初而情相合何嫌于端何得不端

剛中自守不肯妄進則此是貞而邪之則道義自持名節不辱而利若
豈有所往則非貞矣降志辱身能免凶乎甚哉謙義之不可損也誠當
守之而弗損則即義而表其益于上之風教者大矣
弗損益之正見貞之為利而征之為凶也蘇子曰以損之者莫大其
益止于所損以无損于己者益人則其益無窮

以中德為志則在我者重而確然不可拔功名官爵皆不足以動之所
以能貞
三卦之所以為損者下卦本乾云云友也故處友立不可不知損之象
加我之典行者有同類又有異類參之是三人行也三則疑忌作而燥
陰生必損去此一人而使之行可也此一人既行則兩情定篤同道相
益同心共濟斯得其友矣

四句紫二氣講凡異類像參三同類便是而兩類則千百其朋不失
為兩異類則雖比肩相與不失為三
于三人之中必使一人行者豈示人以不唐正以三則劣術異而誤論非
必至疑忌而不相入何從得友安得不使之行

象曰損下益上其道上行上行之上
時掌反

以卦體釋卦名義

損而有孚元吉无咎可貞利有攸往曷之用二益可用享二
益應有時損剛益柔有時損益盈虛與時偕行

此釋卦辭時謂損之時

象曰山下有澤損君子以懲忿窒欲

君子修身所當損者莫切于此

初九已事遄往无咎酌損之遄而
專反

初九當損下益上之時上應六四之陰較所為之事而速
往以益之无咎之道也故其象占如此然若上而益上亦
當酌酌其幾深也

初九已事遄往尚合志也

尚上通

九二利貞征凶弗損益之

九二剛中志在自守不肯妄進故占者利貞而征則凶也
弗損益之言不繼其所守乃所以益上也

象曰九二利貞中以爲志也

六三三人行則損一人一人行則得其友

下卦本乾而損上爻以益坤三人行而損一人也一陽上
而一陰下一人行而得其友也兩相與則專三則雜而亂
卦有此象故戒占者當致一也

象曰一人行三則疑也

四為大臣而有陰柔委靡之疾乃下資初之剛明以克之而自損其疾為必勇于改過速于近善能使物見我汲汲之心而遂往予我匡救相成則有善矣其變柔為強不以疾終何咎

張中溪云初尚往四使滿蓋初之過勇而有以使之也玩使字惟損疾者先自過故入方而往故象曰尚合志者正當之志所以使之也人而无疾固為可喜有疾而能資人損之過復无過不亦可喜矣

能言子曰夫子見諸侯必營者必故言亦可喜以款之柔順居尊是人君虚心好善精神守契以故天下景傑皆歸者故德能者献才有辭之而不得者如或益之十朋之龜弗克違者為如是合天下之耳目為聰明合天下之心思為睿智君德而純治化益溥大善而吉

賢人固之室也故象龜元吉還就君德上說勿涉治法為安六五而得元吉動不以為自入祐之而初知其自上祐之也帝心之簡在惟賢五能致天下之賢克當天心天故得賢之助即得天之助也以明人心即天意也

上當自損益人然以上益下若謂弗損于已以益于民則无負子民之主則无咎夫惟弗損益也其所以益之者皆帝王因民而利之正道則澤无不被故吉而法可常行故又利往由是德兆莫不懷德痛心渴臣尚可以家計哉

无私不知弗損益之有信私廢利亦在天外中者此非兩事非兩時又主以万物得所為志弗損益之益道大行矣志不大有乎

大字從弗損束卦画損上益下民富則君不宜独貪下益而上亦益矣故為益二五中正有全德矣二体皆木有金才矣人主以是德与才而益民也故有所往而發政施仁則德澤四達而民賴以安固利即使涉大川而極溺亦也則貼危胥援而民賴以生亦无不利矣

涉川自利往中推極言之非常變對待之說何雲峰云利往利涉益独兼言之益以與利也孔穎達曰益者增是之名下已有矣而上更益之乎人利物之无已也陸象山曰開其利无說其所獲錫利給復也杜林云辭權比是所謂益也

卦名益者卦体損上益下是君能減常賦行補助自損以益民則民被其益而悅者无淫矣然所以損上益下者實由上究惠自君推下於閭閻非徒為一切轉移之術姑為益下之名者也此其為道真如天道之下濟而光明与伯者之暗昧不同此民悅所以无疆也夫損上益下民之益也民悅道光則君之益多矣故名益

无疆是悅之无已非无有界限意易論曰下于下卦之下是取方絕域窮限僻壤最下之无一處不被

利有攸往民有慶矣以卦体二五中正是君臣同德而益下之道皆良法美意非偏私狹小之術民被其澤而有慶也至于利涉大川益道已

六四損其疾使道有喜无咎以初九之陽剛益已而損其陰柔之疾唯速則善飛占者如是則无咎矣

象曰損其疾亦可喜也六五或益之十朋之龜弗克違元吉柔順虛中以居尊位當損之時受天下之益者也兩龜為

勿十朋之龜大寶也或以此益之而不能辭其吉可知占者有是德則獲其應也

象曰六五元吉自上祐也上九弗損益之无咎元吉利有攸往得臣无家

上九當損下益上之時居卦之上受益之極而欲自真以益入也然居上而益下有所謂惠而不費者不待損已然後可以益入也能如是則无咎然亦必以正則吉而利有所往惠而不費其惠廣矣故又曰得臣无家

象曰弗損益之大得志也

益利有攸往利涉大川

益增益也為卦損上卦初畫之陽益下卦初畫之陰自上卦而下于下卦之下故為益卦之九五六二皆得中正下

震上與皆木之家故其占利有所往而利涉大川也

象曰益損上益下民說无疆自上下其道大光

以卦體釋卦名義

事如技之艰难履之難繼... 何咎當思凶事之益其責成之意有在故必積誠于衷且協中而行此自清白心感通于上如告公用圭然者庶無負凶事之益矣所謂元咎者如此

易測曰孚信在中以中而作事講其好告公用圭只是其道于已... 孚與中本人所自有但人情不激則不發故益用凶事者正欲其固有之而已矣非故以凶事害之也

益下之事非一必參酌合宜斯為中也... 中行以益民深心而出則動中机宜我之所行皆君之所欲行心告于君言无不從者雖或適道其度以之迂固為依眾心之所欲民亦從之而不利况君有不從乎中行之善如此

迂固句是申明中行告公從之意... 極是分說民亦依之益中行有能依民心可以奪其要土重遷之情如夫主迂岐不以養人害人雖處迂處日視民利用迂皆為依之說也

告公何以從以四德以益民為志君未有不諫其志而用其言者况... 辭告者又有孚惠心之君乎

應民之惠我德者亦根于真實之心而不容偽其大善而吉也何如... 德即是心自施之者言曰心自受之者言曰德我德謂以施為思惠蓋感之也與民悅無疆同勿說到好義用情上元吉只是畫善意有孚惠我德正見有孚惠心

人主惠心不真惠民耳惠出于心其益无方元吉之應勿問之矣至有... 乎惠我德所謂其道大光而益下之志乃大得也

大得志非以民之惠我為得志而以我之惠足以致民之惠我若為得志... 陽居益極求益不已是君利民自奉而不知止者不知專利于己即以施奪于民有莫益之而或擊之者曰其端始于之心之不恒蓋益下者君道之恒念反常即為禍胎而凶已隨之矣言得擊之而後知為凶哉

熊雷子曰曰莫益已冷其心曰或擊復甘其胆... 所謂莫益之者特從其專利一邊言之耳未究言之也若究其弊定有擊之者非擊之而曰或擊者以上口求人必不料人擊則擊之果出于意外不期擊而擊至至而莫受之而已矣

封以五陽決一陰是以眾君子而決一小人心去无对决之而已故為夫夫... 决之雖易而决之道必揚于王庭以聲其功秘之罪蓋誠呼號以集夫嫉惡之党勿謂小人之罪明而有始志則危厲以為心而提防常嚴勿謂君子之党盛而有雄心則自治以為先而威武不事夫以必去之勢而加以萬全之謀然遂一奪而小人之决張弛无不如意故利有攸往

之上故有益之以凶事者蓋警戒震動乃所以益之也占者如此然後可以无咎又戒以有孚中行而吉公用圭也用圭所以通信

象曰益用凶事固行之也... 益用凶事欲其困心衡慮而固有之也

六四中行告公從利用為依遷國... 三四皆不得中故皆以中行為戒此言以益下為心而合于中行則告公而見從矣○傳曰周之東遷晉鄭焉依蓋古者遷國以益下必有所依然後能立此爻又為遷國之吉占也

象曰告公從以從志也... 九五有孚惠心勿問元吉有孚惠我德

上有信以惠于下則下亦有信以惠于上矣不問而元吉可知

象曰有孚惠心勿問之矣惠我德大得志也... 上九莫益之或擊之立心勿恒凶

以陽居益之極求益不已故莫益而或擊之立心勿恒戒之也

象曰莫益之偏辭也或擊之自外來也... 莫益之者猶從其求益之偏辭而言也若究而意之則又有擊之者矣

三三乾下兌上

三三乾下兌上

三三乾下兌上

夫訓決一書統水勢必行不濇曰決則決不決去義其有必意說有以首句作一頭者先可又有重告自己者未是蓋揚庭至利往俱是一套事不是揚庭之後必有許多戒備也揚是暴揚其罪使奸人无所逃掩非徒屈服其心也揚必于王庭者以小人得志在君側也號傳謂命衆之辭告自己二句一意

夫者決法之美也卦以五剛決二柔是以衆君子而去一小人其去也必矣故云決決之道必如卦德乾健而兌悅健以斷之固不虞圍以決其統統以處之亦不輕動以激其變事合視宜動中肯原以此而決則其決也和矣

易統云剛決柔三字名義便自顯健悅三字相承分並和兼健而悅便見和非柔之和易剛曰今健與悅則健為剛悅為柔調傳和乎否也揚于王庭者卦以一柔乘五剛是以一小人切於衆君子之上為所遏

陵蔽資謀國罪逆大矣安得不揚既乎案以集兌矣而必危厲者乾恐小人陰謀其奸巨測故必操心以危則誦出萬全而決小人之道乃光大也既告自己以自治矣而又不利即戎者蓋惟理可以服人若專尚武則疾之已甚也必取困窮矣利有攸往者謂五剛既長一爻即為純乾而陽道以終是君子滿朝元復有小人矣故利有攸往

此節正發明健而悅決而和意易曰光即從乾居兌見凡人安肆則昏暗濛濛則光明亦好三乃字要玩謂必如此乃如此耳乃終二字重說除惡務盡意不盡去而存其孽如唐王不夫一式三思不統傳而君子之禍烈矣

君子體之以施布其澤普及天下祿子厚于君子樂利徧于小人猶澤之決而下注為然上之祿下流以為德也如居以為德而不施則封殖自私非為上者所宜矣故忌

祿恩澤也德即德怨之德陸象山曰至仁無恩至德不德公之以為祿子則必施私之以為施惠則必居忌者天之所共惡也至于忌祿為大盜積耳

當決初而居下任世是以少年新進之豪情嫉邪急于決為快者有壯于前趾之象彼自謂小人當決誰可答者不知以是而往則謀淺計疎必不能勝徒自損威是為外耳

告以往不勝為外蓋欲其得勝美而往也外只是不得勝美如不能爭端有屬善耳時說以反噬為外蓋不勝之咎初自為也

物之往不勝者豈待往而後知不勝為咎哉以不勝之道而往也其為咎也宜也

楊誠齋云勝在往先者勝在勝先者不勝在勝先者不勝在勝先者二居爭得中是不任剛壯乃惕然如臨大敵雖辨備以交蓋意當如是則雖小人陰謀巨測更起不虞為暮夜有戎我時元可乘勢有難犯矣用恤乎有戎則有憂恤曰勿恤者以其得中道耳中則不濟剛而誠惕故有備而無患

三當決時而過剛不能活蓄机謀惟恐迹混小人乘機君子而得中道

居易不義 卷二 三五

夫揚于王庭號有厲告自邑不利即利有攸往夫言快反號戶善反

夫決也陽決陰也三月之卦也以五陽去一陰決之而已

然其決之也必正名其罪而盡誠以呼號其衆相與合力

然亦尚有危厲不可安肆又當先治其私而不可專尚威

武則利有所往也皆戒之之辭

象曰夫決也剛決柔也健而說決而和說音

繫卦名義而贊其德

揚于王庭柔乘五剛也柔號有厲其危乃光也告自邑不利

即戎所尚乃窮也利有攸往剛長乃終也長丁文反

此釋卦辭柔乘五剛以卦體言謂以一小人加于衆君子

之上是其非也剛長乃終謂一變則為純乾也

象曰澤上于夫夫君子以施澤及下居德則忌

澤上于夫潰決之勢也施祿及下潰決之意也居德則忌

未詳

初九壯于前趾往不勝為咎

前猶進也當決之時居下任世不勝寡故其象占如此

象曰不勝而往咎也

九二惕號莫夜有戎勿恤莫音

九二當決之時剛而居柔又得中道故能憂惕號呼以自

戒備而莫夜有戎亦可无患也

象曰有戎勿恤得中道也

九三壯于前趾有凶君子夫夫獨行遇雨若濡有愠无咎煩求

九三壯于前趾有凶君子夫夫獨行遇雨若濡有愠无咎煩求

于一擊豈知机淺謀露未必元福為壯賴有凶苦為三君子計決小人
何必以迹但實有決之心則雖暫之和洽如獨行而若其迹似
晚衆君子且有我愠者然終必能決去小人而于我固无咎也
獨行二字果重正見決之心嘗知云其心思亦運有已知之天地
鬼神知之人不得而知之葉尔瞻曰獨行其密訓故吉曰夫不信于
心而苟同于人者惑也不自其心而求自其迹者淺也皆不得言夫
天也

君子決小人倘有此心耳果夫則其初獨行時雖遇而可也若
可也而有愠可也而終則決去无可咎
加一終字見前頭許多曲折多象昧也一齊都消釋了信乎決小
人以心不以迹也

居陰无剛決之才不中正无善處之術故居則不安欲競而與俱行
行則不進不能決以成功為勝无庸而其行次且之象悔可知矣若
四計但當謀君子前進而我隨之設謀決策一于于如羊者然則
藉力遂進而悔可亡矣但四競進之心切雖同此言必不見信悔其可
得亡也

譬无慮二象一意只是欲進而不能進料其不信所以激之使信也
由其志昏于競進而聰之不明也
易後曰聰屬耳即屬目不聰而曰聰不明者聞言之實未嘗
不聰入耳之後旋生狐疑心之不明雖聰何用

五近上六是以人主狎近柔邪為所蠱惑而不自覺如竟陸感陰氣之
多欲者而不決去之乎故必真心毅然斷割夫而又夫且其決之也
又不激于氣而傷于暴正所謂決而和者方可以決去小人而无咎矣
竟陸註為一物小註陸為商陸又二物矣只是柔脆善變中行室固
夫生來蓋有必決之心者未免驟發生变故戒之耳易後易統
俱以夫而又夫始為中行亦好但不合註耳易喻曰夫有果決夫
二義上夫果決之夫下夫決去之夫惟果決故決去故曰夫
中行宜動无弗得而止曰无外者蓋以制于義之不可而後決之則其
係戀之情潛伏于内未能脫然中豈得為光大乎
張幼子曰此是破九五未慊之心非出讓向口相比之心也谷永所
謂公志未專私好頗存者也可見不難于去小人而难于去君心之
小人

如也九三當決之時以剛而過乎中是欲決小人而剛
世見于白日也如是則有凶道矣然在衆陽之中獨與上
六相應若能果決其決不繫私愛則雖合于上六如獨行
遇雨至于若濡而為君子所愠然終必能決去小人而五
所咎也溫嶠之于王敦其事類此

象曰君子夫夫終无咎也

九四應无虞行次且嗟幸悔亡聞言不信信從致反次七
私反且七餘反
以陰居陽不中正居則不安行則不進若不與衆陽競
進而安其後則可以言其慎然當決之時志在上進必
不能也占者聞言而信則刺而喜矣幸者當其前
則不進也

象曰其行次且位不當也聞言不信聰不明也

九五竟陸夫中行无咎竟陸
辨反

竟陸今馬齒竟感陰氣之多者九五當決之時為決之主
而切近上六之陰如竟陸然若決而決之而不為過暴
合于中行則无咎矣戒占者當如是也

象曰中行无咎中未光也

程傳備矣傳曰卦辭言夫夫則于中行為无咎矣
其義云中未光也夫人心正意誠乃能極中正之道而光
實光輝五心有所比以義之不可而決之雖行于外不失
中正之義可以无咎然于中道未得為光大也蓋人心一
有所欲則離道矣夫子于此示人之意深矣

陰居夫極處及勢孤雖之三比五而皆夫。何所呼號以求援乎。始雖乘剛終必為剛所珍滅無餘凶其所必有矣。

小人方互相党引之時自以為萬年之固及至无號之凶乃知勢終不可長也。小人而早知此何敢乘剛以自恣乎。

夫畫小人方喜君子滿朝此卦一陰復生是一小人忽而進用不期而卒然遇之故為姤一陰遇五陽以一小人能敵眾君子滅身之謀已蓄堅冰之漸。一成純女德不貞而甚也君子于此制之于微杜之于蚤可忽始進之小人而比昵共事哉故有勿用取女之戒。

以一陰當五陽便是女壯非始壯也。女壯忌其感勿用取女其防王元美曰。剝亂成姤。此明教聖人不與剝而與姤。始者不期而遇之義也。卦以一柔而遇五剛。聖君子无心于遇。一小人而一小人散于遇。眾君子率然而值出于意料之外者故名姤。馮文所曰。陽乘為復內之也。陰生為遇外之也。李无量曰。姤之五陽不為主者陰乘而信也。序建一陰之月口。姤則陰為主而陽已為

與國家不可一朝居也。豈可與之長也哉。

與是君子與之也。戒君子也。此二之所以用包而轄制之也。近說與之長則長矣。是長請去。去如小人長也。之長細玩傳義不念勿從。論陰陽淋瀝之公。遇不可有論陰陽相須之机遇不可无卦體。以陰遇陽。是天然純陽用事之日。而卒然得地之微陰以助之。是亦相遇也。故燥烈之氣有所滋潤而品物流形。自尔咸亨。是造化不可无遇如此。一陰之生。是為五月萬物相見乎。雖所以說感章不可以陽降陰升。言恐涉泰時。

体九居五。是人君有英毅果斷之德。遇宅中表正之位。則德因位顯而天下惟所運。量治化大行矣。聖人不可无遇如此。屯。統中天下而立之中。正統正南面之區。德居乎位。治化大行可見。位為聖人之大宝也。易喻曰。大行而曰天下。使有宇宙在乎之意。勿云六行于天下。

此一也。也。固天人相遇之善也。欲造物咸亨。未免有利落之漸。治化大行。往成禍亂之階。可見一陰遇陽。其微其甚。其必感此時。此義至微而難識。至鉅而難挽。庸蒙之所易忽。而聖人主防乎其防者也。豈不大矣哉。朱子曰。天地相遇。剛陽中正。是好時。即而不好之漸。已生于微。故當謹于此。胡雲峯曰。大矣哉。非替遇之大一陰之生。雖微可慮者大也。天下有風。自天而下。无物不遇。姤之象也。无后体。此以与万民遇于

上六无號終有凶

陰柔小人居窮極之時。當類已盡。无所號呼。終必有凶。切。古者有君子之德。則其敵當之不然。反是。

家曰无號之凶終不可長也

與下

姤女壯勿用取女。姤古豆反。取七喻反。

姤遇也。決盡則為純乾。四月之卦。至姤然後一陰可見。而為五月之卦。以其本非所望。而卒然值之。如不期而遇者。故為遇過。已非正。又一陰而遇五陽。而女德不貞。而莊之。甚也。取以自配。必管乎陽。故其家占如此。

家曰遇也。柔遇剛也。

勿用取女不可與長也

釋卦辭

天地相遇。品物咸亨也

以卦體言

剛遇中正。天下大行也

指九五

姤之時義大矣哉

幾微之際。聖人所謹

家曰天下有風。姤。巽以施命。誥四方

初六繫于金柅。貞吉。有攸往。見凶。羸豕孚蹢躅。蹢。直。益。反。羸。豕。反。

送疏命令以布告四方。蓋玉言一敷天下。曉然洞吾為民之心。自相鼓

存于其下。與風之鼓弄乎万物者一矣。

自古小人未有禍君子而已。獨免者。初陰始生。為小人者。豈識乎此。而

自止不進。以害君子。如繫乎金。捉去便是能守小人之正。而受君子之

賜言。若兼其施。而往以肆害。則自失覆庇。凶之見矣。其在君子。又當思

小人之勢。今雖微弱。異時必有得權之日。猶羸豕必至于踣踣也。可不

為之防哉。

小人之道。柔也。柔則依附。澁惡善。舉引勢必至于羸邪。獨獺虐及

于此。安得不早遏之。

二以得時用事之君子。而與初遇。是小人在其管轄之中。包容于內。而

之論。以道義。以禍福。使不得其宜。為包有也。而無咎矣。若失此

不制使之得。以遇于眾。君子則其為害可勝言哉。故不利賓。

諸君子為賓。則我為主矣。我為主。得而制之。賓容不待。而制矣。胡

雲峰曰。包如包道之包。容于內。而制之。不使逸之于外也。則包字

正所以無咎。須知曉。

包有咎者。非獨託其及賓之害。而制之也。概之于我。我有制小人之權

則當蓋制小人之責。誰令不制。而及于賓。則義之不敢出也。

王二極曰。說個義不及。容便有虎兇出。柵是誰之過意。

屬剛不中。性躁欲進。上下無應。勢孤不得。遂有賢无庸。而其行決

斷。剛不中。性躁欲進。上下無應。勢孤不得。遂有賢无庸。而其行決

斷。剛不中。性躁欲進。上下無應。勢孤不得。遂有賢无庸。而其行決

斷。剛不中。性躁欲進。上下無應。勢孤不得。遂有賢无庸。而其行決

斷。剛不中。性躁欲進。上下無應。勢孤不得。遂有賢无庸。而其行決

柵所以止事。以金為之。其剛可知。一陰始生。靜正則言往

進。則凶。故以二義戒小人。使不害于君子。則有言而无凶

然其勢不可止也。故以羸豕踣踣。君子使深為之備。云

象曰。繫于金柵。羸豕道牽也。

牽進也。以其進故止之。

九二包有魚。无咎。不利賓。

與陰物。一與初遇。為包有魚之象。然制之在已。故猶可以

无咎。若不制。而使過于眾。則其為害廣矣。故其象占如此。

象曰。包有魚。義不及賓也。

九三屬无膚。其行次且。厲无大咎。

九三過剛不中。下不遇于初。上无應于上。居則不安。行則

不進。故其象占如此。然既无所遇。則无陰邪之傷。故雖危

厲而无大咎也。

象曰。其行次且。行未牽也。

九四包无魚。起凶。

初六正應已。遇于二。而不及于已。故其象占如此。

象曰。无魚之凶。遠民也。

民之去已。猶已遠之。

九五以杞包瓜。含章有隕。自天

以隕。物之在下者。其矣。而含章。而大堅實之木也。五以

陽剛中正。主卦于上。而下防始生。必潰之陰。其象如此。然

陰陽迭勝。時運之常。若能含晦。章美靜以制之。則可以回

章不能矣。

極言其理而贊之

象曰澤上于地楚君子以除戎器戒不虞上時

除者脩而聚之謂

初六有孚不終乃亂乃萃若號一握為笑勿恤往吝號戶羔反

初六上應九四而隔于二陰當萃之時不能自守是有孚

而不終志亂而妄聚也若呼號正應則眾以為笑但勿恤

而往從正應則无咎矣戒占者當如是也

象曰乃亂乃萃其志亂也

六二引吉无咎孚乃利用禴禴羊

二應五而離于二陰之間必牽引以萃乃吉而无咎又二

中正柔順也以上應九五剛健中正誠實而下交故下

祭者有其孚誠則雖薄物亦可以祭矣

象曰引吉无咎中未變也

六三萃如嗟如无攸利往无咎小吝

六三陰柔不中不正上无應與欲求萃于近而不得故嗟

如而无所利唯往從于上可以无咎然不得其萃困然後

往復得陰極无位之爻亦可小羞矣戒占者當近捨不正

之強接而遠結正應之窮交則无咎也

象曰往无咎上巽也

九四大吉无咎

上比九五下比衆陰得其萃矣然以陽居陰不正故戒占

者必大吉然後得无咎也

徐進齋曰天地萬物高下散殊感則見其情之通恒則見其情之久

萃則見其情之同不于其萃而視之情之一者不可得而見矣

澤上于地万物滋茂萃之象也君子体此以物聚則爭人聚則亂思為

保萃計于是簡治戎兵修器械武備而歲之武庫之中以防備乎不虞之

虞萃可長保矣

陰是公同治者其敵壞也張中溪曰周公之克誥兵戎召公之張皇六

師正此意洪範山云萃天下人心散莫若致畏假有所歸之也除戎

備畏之也萃與存而天下之心合矣

初与四正應相孚隔于二陰而急于求萃故有孚不終乃亂于邪而妄

萃固其咎矣倘若歸正應則從違靡定夫免為眾所笑然歸之者正

也笑之者妄也誠勿恤與笑而後斷以往從于四則无亂萃之咎矣

亂字勿忘志亂思亂象辭

人之相萃未有不自其志者乃亂乃萃志先自亂矣誰其主之而令志

亂乎

二應五離于二陰之間似有徇友忘君之失故必牽引二陰以萃于五

則得集思廣益之言无背公植黨之咎矣夫此引萃之心非隱雖此遊

名一出于忠愛之實心所謂孚也二以孚誠上通五亦以孚誠諒之則

不事煩文而眷注自焉不佞祭者有其孚誠則用禴亦可以格神而无

不利乎

王註云夏陽感其孚以樂為主秋實則薦所交則眾物倫

引萃得吉而无咎者由其有虛中之德忠愛之心常存不變而不朋朋

比不奪于私交故能如此不然求有不亂萃者

六三云云應與才德不足人莫與萃故欲求萃于近已之叔貴然无交

友求不得萃徒嗟如而无利惟往從上六故舊之交則得萃而无

嗟如之咎矣但困然後往則于不獲已復得陰極无位之人即萃亦何

裨焉小吝要以理所當往小吝不必恤矣

往從上而无咎者以上居悅極能強順以受之故得萃而无咎

天地萬物高下散殊感則見其情之通恒則見其情之久

萃則見其情之同不于其萃而視之情之一者不可得而見矣

澤上于地万物滋茂萃之象也君子体此以物聚則爭人聚則亂思為

保萃計于是簡治戎兵修器械武備而歲之武庫之中以防備乎不虞之

虞萃可長保矣

陰是公同治者其敵壞也張中溪曰周公之克誥兵戎召公之張皇六

師正此意洪範山云萃天下人心散莫若致畏假有所歸之也除戎

備畏之也萃與存而天下之心合矣

初与四正應相孚隔于二陰而急于求萃故有孚不終乃亂于邪而妄

萃固其咎矣倘若歸正應則從違靡定夫免為眾所笑然歸之者正

也笑之者妄也誠勿恤與笑而後斷以往從于四則无亂萃之咎矣

亂字勿忘志亂思亂象辭

人之相萃未有不自其志者乃亂乃萃志先自亂矣誰其主之而令志

亂乎

二應五離于二陰之間似有徇友忘君之失故必牽引二陰以萃于五

則得集思廣益之言无背公植黨之咎矣夫此引萃之心非隱雖此遊

名一出于忠愛之實心所謂孚也二以孚誠上通五亦以孚誠諒之則

不事煩文而眷注自焉不佞祭者有其孚誠則用禴亦可以格神而无

不利乎

王註云夏陽感其孚以樂為主秋實則薦所交則眾物倫

引萃得吉而无咎者由其有虛中之德忠愛之心常存不變而不朋朋

比不奪于私交故能如此不然求有不亂萃者

六三云云應與才德不足人莫與萃故欲求萃于近已之叔貴然无交

友求不得萃徒嗟如而无利惟往從上六故舊之交則得萃而无

嗟如之咎矣但困然後往則于不獲已復得陰極无位之人即萃亦何

裨焉小吝要以理所當往小吝不必恤矣

往從上而无咎者以上居悅極能強順以受之故得萃而无咎

極言其理而贊之

象曰澤上于地楚君子以除戎器戒不虞上時

除者脩而聚之謂

初六有孚不終乃亂乃萃若號一握為笑勿恤往吝號戶羔反

初六上應九四而隔于二陰當萃之時不能自守是有孚

而不終志亂而妄聚也若呼號正應則眾以為笑但勿恤

而往從正應則无咎矣戒占者當如是也

象曰乃亂乃萃其志亂也

六二引吉无咎孚乃利用禴禴羊

二應五而離于二陰之間必牽引以萃乃吉而无咎又二

中正柔順也以上應九五剛健中正誠實而下交故下

祭者有其孚誠則雖薄物亦可以祭矣

象曰引吉无咎中未變也

六三萃如嗟如无攸利往无咎小吝

六三陰柔不中不正上无應與欲求萃于近而不得故嗟

如而无所利唯往從于上可以无咎然不得其萃困然後

往復得陰極无位之爻亦可小羞矣戒占者當近捨不正

之強接而遠結正應之窮交則无咎也

象曰往无咎上巽也

九四大吉无咎

上比九五下比衆陰得其萃矣然以陽居陰不正故戒占

者必大吉然後得无咎也

邵曰雲曰四得上下之聚而非君位故言不世胡適曰五言君有位以別于四也玩此則象之意可知矣

當萃時而以陽剛中正居尊是有元氣貞之德以統其位而民信從萃有位而元氣矣設有方命未孚固為至治之累而有悔然不必求之人也及而益修其元永貞之德俾吾元善之熱無間而永不雜而貞將德純化洽而匪孚之悔亡矣

呂仲木曰四比羣陰在下以分其萃而五不得專故有匪孚于主德無損正好借民情以修其德耳

萬邦作孚志斯光大今萃有仇而猶有匪孚者為病已德之未洽此衷豈能思然元氣故曰未光

又匪孚元永貞如苗民逆命帝誕敷文德是已象志未光如我病病之心伊尹納溝之恥也

上六萃極將散而陰柔則才弱无位又望輕求萃不得有孤立之懼故必極危慮深而恐慎修德如齋咨涕洟則創文改圖可以信友得君不終于无萃无矣

王說自口曰空自目曰淚自鼻曰涕周用而曰古之人別來則幾不淖于君親則怨然則號咷悲泣豈過也哉其中不是空憂懼有礙戒修德意此正所謂孤臣孽子也

聖上而得萃始安今求萃不得故憂然自安于上萃宜其憂懼如此

有與進之君以是而升故得元亨元亨何如方升而用此以見大人臣主初交情分即投所謂日暵之疎與不專之患俱不用憂恤自此之後前進有為則要津涉勳業隨顯何古如之蓋卦位以元氣成而元不元亨者也

見大人南征誰時有先後分方升既升總是得君道行

卦名升者卦變柔自解三而來進居乎四升于二陽之上是以柔嘉之臣當昌明之會因時以進居公輔之位者也故為升

懸鏡云時本卦變通趨時故為時升鄭疏如云不競不躁之謂時易論云剛則孫進柔自時升質卿亦云時非唯于用柔也之人從家知緩合現當重柔字為更得旨

升曰元亨何以致之卦德與而順是內既沉潛以現理而外又從容以俟時有可升之德矣且卦休二剛中而五應之是抱殘棄不遇之才而遇虛已下交之君又有可升之會大德與會遂升无不升是以大其

王重溪云強而順則亦天適而不用其順此惟柔所以時升也剛中雖以才言要本於德未剛中二字亦重

亨莫大于得君而行道故辭謂利見大人勿恤者是君臣契入而有干載明良之慶也何欣幸如之又謂南征吉者正以有慶而致主澤民之志无弗行矣然欣幸而已

易統云有慶即解恤字志行即解吉字總是大亨一直說易後句心行深一步見君子志在天下國家非徒憂事者

象曰大吉无咎位不當也

九五羣有位无咎匪孚元永貞悔亡

九五剛陽中正當萃之時而得尊固无咎矣若有未信則亦脩其元永貞之德而悔亡矣戒占者當如是也

象曰萃有位志未光也

未光謂匪孚

上六齋咨涕洟无咎

齋將晰反洟音夷象同

處萃之終陰柔无位求萃不得故戒占者必如是而後可以无咎也

象曰齋咨涕洟未安上也

三三異下

升元亨川見大人勿恤南征吉

升進而上也卦自解來柔上居四內與外順九二剛中而

五應之是以其吉如此南征前進也

象曰柔以時升

以卦變釋卦名

要而順剛中而應是以大亨

以卦德釋卦辭

用見大人勿恤有慶也南征吉志行也

象曰地中生木升君子以順德積小以高大

主肅本順作慎今按他書引此亦多作慎意尤明白蓋古

字通用也說見上篇蒙卦

此中生木漸積以至於高大升之象也君子以德本高大原于細微處
發端即從細微處慎之而積之以至於高大幾和之存入危微精一之
開幽獨之中致中和位育之妙如以為小而忽之雖欲高大何益焉

恭虛齋曰要味積小二字積小高大正是慎高大勿作教言慎字是
徹意微尾工夫即慎慎之慎

初為冥主柔順謙抑不先人而躁進故二陽重而信之援以同升可以
勿恤可以南征吉無大馬

易論曰允升信友以獲上也大吉即允升不必推開說
初以允升而大吉者蓋上二陽志在商征初亦志為上與之合故得藉

以同升而大吉耳

易論曰允在升先志在允先志在商征以作其信者
二剛中以誠上交而五以虛中應之是人臣精誠一念足以感孚乎君

而致若之孚也惟既孚矣乃可以簡而任吾朴忠不必于儀節之煩
縟者為孚乃利用禴之象如是則我勿欺而君不疑何咎

乃字最宜玩字乃利見不孚未有能極君者用禴有直率之意凡臣有所
然則亦事而不為事上有所重則當命而不吝皆用禴之義也

九二之孚剛中而應之孚也孚本于剛中宜誠所結明良會食言起成不
孚仲水云至升之君才弱當升之臣質剛天下之所疑也惟剛中二

孚孚和用禴諸鬼神且不疑而况于人乎喜而後可知也

大行動無所阻如入無人之境為升虛邑之象

虛邑只是快其無所阻礙意

以陽剛當升時既有可升之具又有可升之機豁然上進何所疑礙
六四以陰居陰順之至者當升時以順而升是大臣以誠敬而事上猶

王者以誠敬而事神也為主用享于岐山之象如是則可以格君而志
行于臣取元負矣吉又何咎

家訓云此文斷主臣道說正所謂乘以時升者
四事君如王用享于岐山者言忠順以事其上而非徒飾服事之名者也

葉爾瞻曰臣道恭順便是一念真誠可通神明者故曰順事朱允升
曰忠則順不忠則逆故順事便是忠誠

五以陰居陽未免有偏私頗僻之嫌欲必反而歸之于正念慮猷為精
然不雜于功利不流于偏黨則心純化溥升斯世于大猷易矣其言

也不流升階之易乎

升之易只是不勞而致意若升階渾講深明貞效之神速也羅近溪
曰貞者九私而已心死私于成而咸速治私于升而升易懸鏡云

治有漸次等級如階而升則無階漸
王者以效治為志矣惟貞則吉而升階坐視德化之成願治之志乃大得矣

以陰居升極昏冥于升矣進不已知進而不知止亦何利焉惟轉此
不已之心用之于不息之正理學不已漸進高大乃為利耳

馮去非曰冥升猶言冥升也舊以昏冥于私欲說非肯玩註不已于

初六允升大吉

初以柔順居下要之主也當升之時冥乎二陽占者如之
則信能升而大吉矣

象曰允升大吉上合志也

九二孚乃利用禴无咎

象曰九二之孚有喜也

九三升虛也

陽實陰虛而坤有國邑之象九三以陽剛當升時而進
于坤故其象占如此

象曰升虛也无所疑也

六四王用享于岐山吉无咎

象曰王用享于岐山順事也

以順而升登祭于山之象

六五貞吉升階

以陰居陽當升而居尊位必能正固則可以得吉而升階
矣階升之易者

象曰貞吉升階大得志也

上六冥升利于不息之貞

以陰居升極昏冥不已者也占者遇此无適而利但可反
其不已于外之心施之于不息之正而已

其不已于外之心施之于不息之正而已

其不已于外之心施之于不息之正而已

其不已于外之心施之于不息之正而已

其不已于外之心施之于不息之正而已

其不已于外之心施之于不息之正而已

其不已于外之心施之于不息之正而已

其不已于外之心施之于不息之正而已

其不已于外之心施之于不息之正而已

其不已于外之心施之于不息之正而已

其不已于外之心施之于不息之正而已

其不已于外之心施之于不息之正而已

外程傳知進而不知止。只是當升時。惟知南征。會圖功名。絕无息念。耳易喻云。不息于升。必息于貞。和息于貞。自息于升。此是聖人喚醒人語。亦是撥轉人語。

冥升在上。而進極不已。本體消亡。日甚。豈復有所益乎。郭曰。雲云。消息一理。息于內則富。消于外則不富。蓋外增。則內必減。損理然也。不當斷勿看利欲上講。

卦六爻。陽為陰。陰為君子。掩抑于小人。而不能自通。故為困。卦德有困亨之義。卦體有大人之象。故處困者。能守義安命。泰然自得。心自亨。通則得慶。困之正道。而貞矣。然非素有大德。大識見者。不能。故惟大人。足以當之。有亨貞之吉。无不亨貞之怨。矣。苟非其人。而嘆。有嗚。為憤世嫉俗之談。祇益之困。誰其信之。不可不戒。

易統云。困而能亨。即是貞吉。无外。亦極是困。而能。自意。虞翻曰。死。困无。應宜靜。故曰貞。貞字。已有。默。意。有言不信。向反。言。決其。道。言。其。程。微。承。云。益。取。困。亨。非。天。加。一。翻。困。亨。是。身。既。困。而。心。又。困。若。益。之。困。耳。卦。體。剛。為。柔。陰。是。君子。為。小人。所。掩。抑。而。剛。大。正。直。之。氣。鬱。而。不。伸。所。以為。困。

許曰。困。亨。者。卦。德。陰。以。說。是。人。處。困。勞。拂。鬱。之。境。而。其。中。段。有。得。之。趣。原。自。有。所。依。然。掩。抑。不。困。而。失。其。所。亨。方。為。困。亨。其。惟。有。識。有。守。之。君子。乎。是。為。亨。貞。而。大。人。之。所以。言。也。如。神。所。謂。貞。大。人。吉。也。

是以。困。亨。者。卦。德。陰。以。說。是。人。處。困。勞。拂。鬱。之。境。而。其。中。段。有。得。之。趣。原。自。有。所。依。然。掩。抑。不。困。而。失。其。所。亨。方。為。困。亨。其。惟。有。識。有。守。之。君子。乎。是。為。亨。貞。而。大。人。之。所以。言。也。如。神。所。謂。貞。大。人。吉。也。

剛中。並。重。易。筮。曰。不。撓。而。折。于。剛。不。躁。而。重。其。困。者。剛。中。也。極。精。蓋。困。之。核。人。非。乘。其。柔。在。即。乘。其。於。激。非。剛。與。中。合。不。能。亨。貞。易。喻。曰。亨。于。心。付。不。尚。于。口。不。忘。于。心。故。不。忘。于。言。馬。文。所。曰。傾。廚。俊。及。標。榜。之。議。騰。于。一。時。而。党。鋼。遂。起。君子。不。能。復。振。尚。口。之。禍。亦。烈。矣。哉。

澤以。瀦。水。下。漏。則。澤。上。枯。困。象。也。君子。體。以。處。困。于。九。福。變。之。陰。係。于。綱。常。名。節。為。志。所。成。成。者。則。論。是非。不。論。利害。直。委。致。此。身。命。于。度。外。惟。成。就。是。以。遂。吾。所。欲。成。之。志。而已。

致命。非。死。致。死。身。委。致。于。人。不。復。為。我。有。聽。其。生。可。死。亦。可。四字。一。氣。講。遂。志。若。此。志。无。教。遂。固。遂。不。遂。亦。遂。也。陸。庸。成。曰。亨。蓋。亨。于。志。之。遂。致。命。遂。志。即。是。不。失。其。所。亨。

以。陰。乘。處。困。底。居。暗。其。是。當。困。時。才。既。不。足。以。運。機。智。又。不。足。以。現。變。將。束。手。坐。困。猶。譬。困。于。株。木。而。不。得。所。安。也。且。蓋。迷。暗。妄。動。而。不。能。自。迎。統。入。于。幽。谷。而。二。歲。不。報。也。柔。暗。之。不。能。自。振。如。此。

朱。允。升。曰。株。木。概。木。也。人。坐。則。不。安。王。昭。素。曰。三。歲。自。初。至。曰。歷。三。爻。也。察。机。變。全。恃。識。力。入。于。幽。谷。者。一。任。幽。暗。全。不。明。通。幽。故。不。明。安。能。出。幽。谷。哉。

彥。陵。氏。曰。幽。指。不。心。昏。昧。說。不。明。指。暗。于。事。變。說。

九二。剛。中。是。大。臣。能。濟。困。者。故。投。大。道。艱。反。以。濟。困。而。受。膏。勞。之。困。且。

象曰冥升在上消不富也

三三坎下兌上

困亨貞大人吉无咎有言不信

困者窮而不能自振之義坎剛為兌柔所掩九二為二陰

所掩四五為上六所掩所以為困坎險兌說處險而說是

身雖困而道則亨也二五剛中又有大人之象占者處困

能亨則得其正矣非大人其孰能之故曰貞又曰大人者

明不正之小人不能當也有言不信又戒以當務晦默不

可尚口益取困窮

象曰困剛揜也揜本義作掩於檢反

以卦體釋卦名

險以說困而不失其所亨其唯君子乎貞大人吉以剛中也

有言不信尚口乃窮也說音悅

以卦德卦體釋卦辭

象曰澤无水困君子以致命遂志

水下漏則澤上枯故曰澤无水致命猶言授命言持以與

人而不之有也能如是則雖困而亨矣

初六臀困于株木入于幽谷三歲不覿說反

臀物之底也困于株木傷而不能安也初六以陰柔處困

之底居暗之甚故其象占如此

象曰入于幽谷幽不明也

九二困于酒食朱紱方來利用亨祀征凶无咎讀作亨

上承九三之寵任方隆委任愈重為困于酒食朱紱方來之象。二將何以承之必當竭誠以圖報效始利用享祀即時值困窮往則不免凶危而動躬盡瘁務期艱濟以元氣。窮任子義為元咎也。

家訓云首二句一舉一廢。朱紱方來正所以困于酒食蓋能命愈隆則責任愈重。征凶起凶據困時言之元氣重者易於困。雖凶而無怨正身享祀之利重者六祀何。

二有剛中之德故能盡誠勝任。而成濟困之功。不有慶乎。以中德而有慶則雖困于酒食非所以為困矣。熊晉子曰困在已慶。天下休光榮。問龍炳竹帛亦從困中來。

陰柔不中正才德不足以處困故欲前推九四以上進。而既堅剛而不可動。後倚九二以固安。二又剛銳而不可依。為困于石。據于蒺藜之象。如此則禍必及身。雖有上六正應亦終不得見矣。為入于其宮不見其妻之象。孤立無與終于困而凶。

據于蒺藜以乘九二之剛據非所據何以得安。入于其宮不見其妻之象。孤立無與終于困而凶。

曰乘剛見已其象。西正應初。處位不當才不足以援初之用。而其乘初不速初亦安能。九爻以下為乘。上為得則求字當指四言。

四維乘徐矣。乃其志未嘗不在初。勢雖緩而心則急也。人患无志耳。尚志在初。雖才不足以速極。而有志者竟成。終必與初相合而有與也。有與則不困矣。

五當困時。上為陰掩。是敵于近習。下則求剛。又逼于強臣。故象剝則下皆傷焉。既為所傷。則臣下无所用。而反為所制。統赤紱臣下之服。今反為所困矣。然幸剛中悅休。則資性光明。調攝又善。終能制服駕馭。可使大權漸收。无憂勞。徐有悅而不終于困矣。然小人因君心為進退。若此念稍疎。犹得乘間而入。故必无二无雜。如用以祭祀然後可以格神而利。况以處臣下。有不化乎。且為有悅也。必矣。

乃徐二字重經。曰惟剛而中。乃徐有悅。剛而不中。必不能徐悅于何。亦易喻曰。英主收權多為之。不漸及致激。徐之為旨深矣。

剝則者。陰掩則蔽乘剛則危。動有所制。豈得志之時矣。乃徐得志而有悅者。以中直耳。中則於中机宜。不樂不激。順理而直也。利用祭祀者。誠則神格。而福祉綏矣。况于人而臣乎。

中直。直說剛中。易喻曰。剛中是德中直。是德之作川。陰柔處困極。才弱時窮。故欲動以求解。則源末不能解。欲靜以求安。又安據不得安。動輒有悔。无往不困。為困于石。動悔之象。天下无終困之理。入有悔悟之机。誠能自悔。爻柔為剛。奮發有為。得可得吉。豈可坐待其困而不悔哉。

困于酒食。厭飲善惱之意。酒食人之所欲。然醉飽適宜。則是反為所困矣。朱紱方來。上應之也。九二有剛中之德。以處困時。雖无凶害。而反困于得其所欲之多。故其象如此。而其占利以享祀。若征行則非其時。故凶。而于義為吝。象曰困于酒食。中有慶也。

六三困于石。據于蒺藜。入于其宮。不見其妻。凶。陰柔而不中正。故有此象。而其占則凶。石指四蒺藜。指二宮。謂三而妻則六也。其義則繫辭備矣。象曰據于蒺藜。乘剛也。入于其宮。不見其妻。不祥也。九四來徐。徐困于車。吝。吝有終。初六九四之正應。九四處位不當。不能濟初而勿六。方困于下。又為九二所隔。故其象如此。然初不勝正。故其占雖為可吝。而必有終也。金車為九二象。未詳。疑坎有輪象也。象曰來徐徐。志在下也。雖不與位。有與也。

九五剝則困于赤紱。乃徐有說。利用祭祀。說音。剝則者。傷于上下。上下既傷。則赤紱无所用。而反為困矣。九五當困之時。上為陰掩。下則乘剛。故有此象。然剛中而說體。故能遲久而有說也。占其象中。又利用祭祀。久當獲福。象曰剝則志未得也。乃徐有說。以中直也。利用祭祀。受福也。上六困于葛藟。于臲卼。曰動悔。有悔。征吉。葛力。軌反。籠五。以陰柔處困極。故有困于葛藟于臲卼。曰動悔之象。然物窮則變。故其占曰若能悔。則可以征而吉矣。

困于酒食。厭飲善惱之意。酒食人之所欲。然醉飽適宜。則是反為所困矣。朱紱方來。上應之也。九二有剛中之德。以處困時。雖无凶害。而反困于得其所欲之多。故其象如此。而其占利以享祀。若征行則非其時。故凶。而于義為吝。象曰困于酒食。中有慶也。

六三困于石。據于蒺藜。入于其宮。不見其妻。凶。陰柔而不中正。故有此象。而其占則凶。石指四蒺藜。指二宮。謂三而妻則六也。其義則繫辭備矣。象曰據于蒺藜。乘剛也。入于其宮。不見其妻。不祥也。九四來徐。徐困于車。吝。吝有終。初六九四之正應。九四處位不當。不能濟初而勿六。方困于下。又為九二所隔。故其象如此。然初不勝正。故其占雖為可吝。而必有終也。金車為九二象。未詳。疑坎有輪象也。象曰來徐徐。志在下也。雖不與位。有與也。

困于酒食。厭飲善惱之意。酒食人之所欲。然醉飽適宜。則是反為所困矣。朱紱方來。上應之也。九二有剛中之德。以處困時。雖无凶害。而反困于得其所欲之多。故其象如此。而其占利以享祀。若征行則非其時。故凶。而于義為吝。象曰困于酒食。中有慶也。

動悔。在事有悔。在心知其動悔而悔。豈其悔而不動。因于窮而悔。以陰柔無解困之才。而所為未當也。因動悔而有悔心。則克自震奮。而吉與行會。不終于困矣。

易後曰。未嘗見陰柔之失。不可徒公夫時也。

巽木入乎坎水之下。而坎水上行巽木之末。有井水上行之象。故為井。井有常而不迂。猶治道有定而不易。故為治。以養人者。恪守成法。雖于時勢不无變更。而先王仁天下之大經法。歷方古而不可變者。一惟成憲是式。先之改邑不改井。夫既不改。則于養人無所增損。而在。道守人。蒙奉不忧。无喪无得。而往來井者乎。然。法貴守。道貴慎。慎。設守之未几。而終更隨起。如汲水几至。尚未及。而敗其瓶。則功雖垂。成一且債棄也。

且勿命云。邑。是都邑之邑。非國邑也。李隆山曰。古者邑。必相水泉。所。在。詩曰。相其陰陽。其流泉。不得泉。難以立邑。鄭挾如曰。邑。由人。建。人。可就井。泉。由地。脉。非人。所。為。故。改。邑。不。改。井。孔。穎。達。云。井。以。不。疲。為。德。終。日。汲。引。求。言。慎。終。日。泉。注。未。嘗。言。無。立。行。可。曰。改。邑。不。改。井。之。休。也。无。喪。无。得。井。之。德。也。往。來。井。井。之。用。也。卦。名。井。若。以。巽。木。入。乎。坎。水。之。下。而。上。出。其。水。是。木。之。根。於。入。土。中。之。水。液。而。津。潤。上。達。於。木。之。華。猶。井。水。在。下。而。汲。之。上。行。也。故。為。井。非。其。也。其。出。有。源。其。施。不。竭。養。民。而。不。勞。于。用。者。也。井。之。為。井。蓋。如。此。

中則意見不備。而善于因此所以守之不變也。此所以有功而无凶也。若如沈至亦未編井。其法方行。澤未及物。未有功也。乃巡肆紛更。債事。如。其。瓶。為。改。井。是。以。取。凶。豈。法。之。過。哉。

易前曰。乃以是。以正。相呼。應。當。玩。如。云。不。改。井。者。斷。非。剛。中。不。能。而。為。瓶。之。凶。即。此。改。井。者。是。耳。一。則。見。法。不。易。守。一。則。見。法。不。可。不。守。木。上。有。水。津。潤。上。行。井。之。象。也。君。子。有。養。民。之。責。不。勞。民。則。澤。難。不。流。不。勸。民。則。恩。狹。易。廣。子。是。制。田。里。教。樹。蓄。以。勞。徠。其。民。又。勸。勉。之。使。民。自。相。周。助。焉。如。此。則。君。之。養。民。也。周。猶。井。之。養。物。也。博。矣。

孫。管。菴。云。勞。之。不。已。又。使。而。勸。之。容。保。无。疆。之。治。也。歸。震。川。曰。勞。即。先。勞。之。功。相。助。之。相。勞。在。上。則。血。脉。論。相。在。下。則。形。骸。化。上。下。一。體。天。下。一。身。仁。之。極。也。

陰。柔。无。養。人。之。德。在。下。則。功。不。及。于。民。无。体。无。用。明。主。所。不。宜。天。下。所。共。棄。者。也。象。猶。井。泥。而。人。不。食。遂。成。廢。舊。之。井。即。禽。鳥。亦。莫。之。顧。矣。周。禮。曰。德。不。足。用。曰。不。食。為。世。所。棄。曰。无。禽。无。禽。正。以。其。言。其。不。食。也。胡。雲。峰。曰。井。以。汲。而。日。新。泥。不。可。汲。則。為。舊。井。矣。舊。猶。言。廢。也。

井。泥。不。食。者。陰。柔。无。德。品。最。下。者。也。故。舊。井。无。禽。者。蓋。下。之。行。明。時。所。必。棄。也。

下也。若說以位言。非古。徐淮齋云。人品。下。无。用于。世。為。人。所。棄。

象曰。困于葛藟。未當也。動悔有悔。言行也。

三三 坎上

井改邑不改井。无喪无得。往來井井。汔至亦未繙井。羸其瓶。

凶 喪息。浪反。沈許。統反。繙音。桶。羸。律。悲。反。

井者。穴地出水之處。以巽木入乎坎水之下。而上出其水。

故為井。改邑不改井。故无喪无得。而往來者。皆其井。

也。汔幾也。繙。繩也。羸。敗也。汲井幾至。未盡。繩而敗其瓶。則。

凶也。其占為事。仍舊无得喪。而又當敬勉。不可幾成。而敗也。

象曰。巽乎水而上水。井。養而不窮也。上時。掌反。

以卦象釋卦名義。

改邑不改井。乃以剛中也。汔至亦未繙井。未有功也。羸其瓶。

是以凶也。

以卦體釋卦辭。无喪无得。往來井井。兩句。意與不改井。

故不復出剛中。以二五而言。未有功。而敗其瓶。所以凶也。

象曰。水上有水。井。君子以勞民勸相。上如字。又時等。反。勞。

水上有水。津潤上行。井之象也。勞民者。以君養民。勸相。

使民相養。皆取井養之義。

初六。井泥不食。舊井无禽。泥乃。計反。

井以陽剛。為泉。上出。為功。初六以陰居下。故為此。象。蓋不。

泉而泥。則人所不食。而禽鳥亦莫之顧也。

象曰。井泥不食。下也。舊井无禽。時舍也。舍音。

言為時所棄。

九二剛中德比及物但上无正應則汲引无人下比初六柔征无取雖有德僅能自潤而已眾如井旁出之水只可下注于鮒不能遠流即有汲取我者亦如甕所汲之水竟漏于下不能上出二蓋抱德而不遇時者

其象如此

九二剛中有泉之家然上无正應下比初六功不上行故

兩象雖一以井言一以汲井言總是一意津說勿依舊說講邪雅云

象曰井谷射鮒无與也

九三井渫不食為我心惻可用汲王明並受其福渫息

渫不停污也非渫不食而使人心惻可用汲矣王明則汲

井以及物而施者受者並受其福也九三以陽居陽在下

之上而未為時用故其象占如此

象曰井渫不食行惻也求王明受福也

行惻者行道之人皆以為惻也

六四井甃无咎甃則

以六居四雖得其正然陰柔不泉則但能脩治而无及物

之功故其象為井甃而占則无咎占者能自脩治則雖无

及物之功而亦可以无咎矣

象曰井甃无咎脩井也

九五井冽寒泉食冽音

冽潔也陽剛中正功及于物故為此象占者有其德則契

其象也

象曰寒泉之食中正也

上六井收勿幕有孚元吉

收汲取也晁氏云收鹿盧收繡者也亦通幕蔽覆也有孚

謂其出有源而不窮也井以上出為功而坎口不揜故上

井谷射鮒非无德也元並耳設有應與未有不汲引而上出者

陽剛得正德足濟時而居上之下未為時用使人惻其道之劣而已眾猶井渫不食而為我心惻者正惻其德之可用汲而不汲也以不遇王之明耳如有王之明者汲而用之則德施兩濟上下並受其福矣奈无明王安得不使人心惻也

井渫不食豈直同道與嗟知已稱屈雖行道之人亦悲其遇而為之惻者蓋惻其无王明以求之耳倘有求賢之王明則必汲而用之民社之福王者受之矣

呂仲水曰行惻者見天下好德之心而三果及天下之望者野有留賢必之明主蓋以愧當時之為君者王二極曰求字是人為王求有延望之意非三自求也

六四得正身清介之士而陰柔未免不泉第能及身自治不染流俗不

井內以致其潔而在卦外則不傾泉不汚夫各一行可曰二在內卦潔則潔者易汚此君子内外交修之道也熊童子曰井而也甃非甃以為井也四居上体正巽木出坎水時也甃所以潔泥而避泉有閑邪存誠之功註不及物猶言尚未及物不必實講

井以甃而无咎者井甃有甃哉有所以修之者也去舊而圖新防汚以致清修治其身而已矣

余元微曰文言井甃就已成說象言修井就工夫言

五居尊而陽剛中正是淵泉之德素裕于己而時出之功自及于象不猶井之甘潔而冽泉之湧出于井者清冷而寒是以為人之食乎

易測曰水在井曰井甃湧出于井者泉也曰泉者所以為井者泉之兩寄也水清故冽故寒

寒泉而為人食者以不徒操利物之私而實本于中正之德也中則不偏正則不雜精純粹美所以為寒泉而為人所食

片卦之上而坎口不揜是薄其井養之德澤仁厚澤道民之利而不窮

則非矣熊管子曰上出為功以全條言坎口不揜以上休言夫惟收而勿幕然後天下信其心之公而有孚故獲大善之吉較直捷

上能得元吉于井養之終是元一人不得其所德業上下與天地同流養道大成豈曰小補之哉

懸鏡云在上不與初象下也相應只是井養之終大成亦只是成井養不窮之功惟不窮故曰大

卦象有物理之革有人情之革故為革人情難與慮始一旦變革人未遽信必待已革之日事久論定然後人心始信革之難如此然事當革即一時未信亦何暇恤要在革之當耳必如卦德內文明而灼義理外和悅而順人情其所革者可通之天下萬世而元亨且協于天理人心而利貞然後為人所信而妄革之悔亡矣且之所以孚者以此

易筮云巳日讀如戊巳之巳十日至庚而唐更革也自庚至巳十日為庚日亦通亨易因云子之者聖人之非妄革也孚其不渥巳而革之也人但見聖人之革而人孚之而豈知其慮悔之心悔革相終始哉趙子瞻云悔者革之所不能免也特以亡之取周用齋曰悔亡者即巳日乃孚也由革之畫畫善也玩註所革之悔亡句則悔當就革言非不信之悔也

卦名革者卦象水上火下各相滅息而勢不相濟二女同居少上中下以長失序而志不相得物理人情皆有變革之義故為革

辭曰巳日乃孚者謂非故非常然民性愚必革至巳日而後人以為當革而信之又曰悔亡者蓋卦德文明以說內灼義理而非妄革外順

是而革則聖賢當其時也

革而信之易後云謂以革之道信之尤其所難故必巳日而後孚也下正革而信之由大亨以正承文明以悅句革而當二句據承上來張中溪曰致其孚者在巳日之前驗其孚者在巳日之後天下之事苟不至于如水火如二女至人豈得已而不已哉須識此意

極革道言之天地之道陰極則陽生以革陰陽極則陰生以革陽而寒暑往來四時成矣湯武之至湯革夏命而為商武革商命而為周乃因天心厭亂人情思治而順且應之矣可見天地之成化工聖人之成世道皆不外于革時之既至不得不革之時不其大矣哉

王者之受命於天故易世謂之革命易喻曰時字重明以煉時悅以順時亨以宜于時貞以協于時知革之時者必其文明以悅大亨以正者也澤中有火水決則火滅革之象也君子以天道人事關于四時乃變革之大者于是制為曆書設占之法以推天象運行之度立布策之術以察氣機旋轉之變于以明乎四時使晦朔弦望之不愆今至啟閉之一定則七政齊而百揆叙矣

懸鏡云時即四時滄曆正所以明時由遲速以定推遷由積分以考盈縮有晦朔弦望之序有令至啟閉之期五日為候候為氣氣為時四時為歲

當革居初法未其弊事犹有待无應上无委任不在我此惟以不輕革為中不操革為順能固守此中順若輩用黃牛之革然則善矣

初九鞶用黃牛之革

雖當革時居初无應未可有為故為此象鞶固也黃巾色

六雖非陽剛而其象如此然占者應之必有孚乃元吉也

象曰元吉在上大成也

三三離下兌上

革巳日乃孚元亨利貞悔亡

革變革也兌澤在上離火在下火然則水乾水決則火滅

中少二女合為一卦而少上中下志不相得故其卦為革

也變革之初人未之信故必巳日而後信又以其內有文

明之德而外有和說之氣故其占為有所更革皆大亨而

得其正所革皆當而所革之悔亡也一有不正則所革不

信不通而反有悔矣

以卦象釋卦義大畧與睽相似然以相違而為睽相息

而為革也息滅息也又為生息之義滅息而後生息也

巳日乃孚革而信之文明以說大亨以正革而當其悔乃亡

說卦

以卦德釋卦辭

天地革而四時成湯武革命順乎天而應乎人革之時大矣哉

極言而贊其大也

象曰澤中有火革君子以治曆明時

四時之變革之大者

初九鞶用黃牛之革

雖當革時居初无應未可有為故為此象鞶固也黃巾色

于今升云。葉宋註訓。曰。局束也。輩所以包束。居初。藉解不當。事任。產陵氏云。聖人最重變革。豈以居初。拂時。適上。而遂變天下之所。唯此必不可也。玩象不可有為自見。

華用黃牛者。非避事也。時勢不在。水不可有為。故中順固守者。蓋引。理以自決也。

易測曰。不可二字。最嚴。宜折之以理。不可為。即所能為。與所得。為。皆兩不為矣。至人之難其革也如此。

中正文明。上應九五。有德有勢。可以其革矣。然革乃大事。非得已者。必從。容慎重。至于已日而後革之。則其往而革也。有變化之吉。无終懷之凶矣。

胡雲峰曰。爻為一日。初至二。已日也。易統云。已日是始且停止一日。只是遲疑詳審之意。与泰已日同。

已日革之。則更張有新。民既不駭。已日除。以是而行。休嘉之功。在是矣。行字。即征字。有嘉。正是吉。无咎。蓋深贊之也。

三過剛。則過暴。居離極。則過察。躁動于革者也。以是而往。无以乎人。不信不通。寧无凶乎。雖事當革。而貞亦不允。矯拂太過。而厲也。凶。所不允。矣。然時當革。所病者不審耳。若能熟思。審矣。設革之言。至于三番成就。則足乎人而可革矣。

巽革之言。至于三就。則詳審之極。更无加處去也。蓋功之使斷也。

以陽居陰。是冰積寒之後。宜有悔者。然當革時。而剛柔不備。革而當。止不疑。而下不駭。吉。

易論曰。悔亡有孚。一直說下。夫既曰悔亡。必是革而當。水義又必。有孚。是推原解。未云又必有信。乃悔亡而得吉。玩此則悔亡吉。是一。套。而信在悔亡之先。矣。斯宜一直說。勿多轉摺。

四欲求革之志。至誠致焉。上下信之。所以改命而吉。

表了九曰。信事者。孚在事也。信志者。孚在志也。信其革以。待。革以理。革表于天。人而革也。

屬則中正。為革之主。是大人革命。以有天下者。皇猷帝治。煥然一新。翁。密改現如虎之布。革毛也。而文章外見也。此大人道德之威。神化之宜。

自然明著。動夷四海。從風而靡。是待占決。而後天下信從。蓋未占而。即。而矣。

當一直說下。不作戒辭。是占決之占。不是象也。字深淺。自。幾事未。形之時。也有孚。即孟子所謂天下信之。未占有孚。正以明虎變之為。大人也。

牛順物革所以固物亦取卦名而義不同也其占為當堅。確固守而不可以有為聖人之于變革其謹如此。

象曰羣用黃牛不可以有為也

六二已日乃革之征吉无咎

六二柔順中正而為文明之主有應于上于是可以革矣。然必已日然後革之則征吉而无咎戒占者猶未可遽變也。

象曰已日革之行有嘉也

九三征凶貞厲革言三就有孚

過剛不中居離之極躁動于革者也故其占有征凶貞厲。之戒然其時則當革故至于革言三就則亦有孚而革也。

象曰革言三就又何之矣

言已舊

九四悔亡有孚改命吉

以陽居陰故有悔然對已過中水火之際乃革之時。柔不偏文章之用也是以悔亡然又必有孚然復言。獲吉明占者有其德而當其時又必有孚悔亡而得吉也。

象曰改命之吉信志也

九五大人虎變未占有孚

虎大人之家變謂希革而毛毳也在大人則自新新民之。極順天應人之時也九五以陽剛中正為革之主故有此。象占而得此則有此應然亦必有其未占之時人已信其。如此乃足以信之耳。

象曰改命之吉信志也

九五大人虎變未占有孚

象曰改命之吉信志也

如此乃足以信之耳

大人轉核世道如虎之變則札樂昭明人文宣朝其文炳然盛矣。九五革命之後至五六則天下風移俗易而華道成矣其在君子。好善教德而尤輝外見如豹之變其在小人亦畏威遠罪華而易向道王之通矣至此復何為哉况上六之才又以守文勝者故往復有所華則終更滋繁而凶惟居守成業與君子小人相安于元事則守正可以保位而吉矣。

項平菴云。面何也古語面皆謂向。

君子勤矣是道德中。英華發外。涵濡聖化之深。有蔚然而可觀也。小人革而者仰君之所業亦化為順從之民不敢自外于王化也。

王相知曰。虎文疎而華。故曰炳。炳樂風化。文昭于天下。勤文密而理。故曰蔚。蔚動威儀。文在于一身。

六爻有陽之體。二爻有陽之用。故為陽。重器也。得之固難。保之亦不易。卦之象。變與休。有德有位。又有其輔。主此者備此。三皆則經綸調。自可以察天命。保人心。重器永保。元其矣。元亨。

卦類如曰。此一重能之罷耳。何足為重。所以為重者。以國家始建。既立如廟。必有此以為祭祀之用。此與郊廟並重。有國者相傳為。至極非重也。重知廟也。

制器尚象。象之休立矣。卦象有陽之用。以異木入離火。以異以能明之用。行矣。故名曰。然其用豈小補哉。聖人享上帝。以報功也。而特之物。必用異以重之。而後可以誌其誠。崇聖也。以崇德也。而式燕之具。必用異以重之。而後可以誌其敬。夫以報功崇德之鉅典。而皆資于異。其功用大矣哉。易後云。聖字作八字。解耳。賢也。能也。享上帝二句。形容異用之大。不可不慎。所以保之耳。卦類如謂此二句。正言。聖。聖造。聖之。此以。此之。為。而。亦。好。男。何以元亨。疑陽在。德而位主之。美輔之。卦象下。也。上。離。為。目。五。為。耳。內。既。心。思。沉。深。入。義。坤。外。又。視。明。聰。旁。輝。事。几。有。疑。此。之。德。矣。卦。變。重。進。而。上。居。五。是。以。微。柔。而。獲。大。亨。之。道。有。主。此。之。叔。矣。卦。休。又。五。得。中。而。應。二。剛。足。以。虛。中。而。任。剛。明。之。佐。有。調。內。之。輔。矣。兼。此。三。者。德。與。位。相。資。明。與。良。共。濟。則。重。器。可。保。長。為。享。帝。養。矣。之。令。主。夫。是。以。元。亨。易。六。五。上。離。為。目。離。五。中。虛。為。耳。非。心。能。下。下。入。稱。隱。耳。目。蔽。矣。與。以。為。主。然。後。能。成。離。明。之。德。離。休。柔。順。進。而。上。行。德。之。疑。而。此。命。新。也。離。休。中。虛。下。應。乎。剛。德。之。助。而。異。之。養。行。也。皆。主。五。言。其。契。也。上。有。六。以。致。其。能。則。象。也。君子。以。天。命。我。以。位。所以。主。此。而。也。于。是。正。位。以。疑。之。各。戒。神。明。以。正。其。內。而。毫。元。邪。思。慈。齊。愛。肅。以。正。其。外。而。地。妄。動。則。正。既。不。離。于。位。而。位。不。離。于。止。我。所。受。之。天。命。疑。固。不。墜。矣。房。玄。赫。曰。八。君。大。亨。之。位。天。所。命。也。此。三。足。而。正。立。有。三。才。定。位。之。

象曰大人虎變其文炳也

上六君子豹變小人革面征凶居貞吉

革道已成君子如豹之變小人亦革面以聽從矣不可以往而居正則吉變革之事非得已者不可以過而上六之才亦不可以有行也故占者如之

象曰君子豹變其文蔚也小人革面順以從君也

三三離上

出元吉亨

出元吉亨之出。離卦下陰為足。三四陽為腹。五陰為耳。上陽為目。出元吉亨。象文以異木入離火而致烹。能出之用也。故其卦為出。與此上離為目。而為耳。有內英順而外聰明之象。自有異來陰進。五而下應九二之陽。故其占曰元吉亨文也。

象曰出元亨文也

象曰出元亨文也。以木與火烹。能也。聖人享上帝而大亨以養聖賢。普與反。離入其反。

養聖賢

以卦體二象。變卦名義。因極其大而亨之亨。帝其誠用。體而已。養賢則養聖。禮當極其盛。故曰大亨。

與而耳目聰明柔進而上行得中而應乎剛是以元亨

以卦象卦變卦體釋卦辭

象曰木上有火出君子以正位凝命

出元吉亨。故有正位凝命之意。凝猶至道不凝之凝。傳所謂協于上下以承天休者也。

象故曰正位。鄭東谷曰：幸以革命命，以凝命，正凝其所革之命也。初乃四而奉用者，願力不足以勝任，致四而公餒而失信，遂因其有百子四，而遂震動則舍日圖新，陰柔之否，無緣此可滌而利。象如鼎顛，則因以爲功，猶之手得妾以其子，因戰以致貴也。如是則鼎終有安，不負所托，元咎。

或以陰柔上應，才不足勝任，便是顛也，亦可得妾，象中之象。人臣以尺成爲尚，尚而顛趾，似恃道矣。而承爲恃者，以出否故也。乃其有出否之利者，正以舍日圖新，以從九四陽剛之貴，系雖去而陰故在，可以不自負所托，故未爲恃也。能言子曰：木恃者，怒之，辭。惟出否乃所以從貴，舍日圖新，戮力乃事，此從貴之義也。不得竟說應四，顛趾亦由應四來。

以剛居中，實德充，積勞有安之象也。而密近初陰，易爲而溺，乃我之怨仇，而爲我之疾害者，幸二剛中自守不惡，而厥令他自不能就，而我之怨如此，則實德不虧于比昵，而聖鼎之功，從此出矣。徐進齋曰：怨耦曰仇，不善之匹也。仇所謂惡，如婦也。乘爾瞻曰：西者

人未有形，即我者由我，有所之也。吾身有疾，吾愛吾身，而慎所之，雖我仇有疾，而終不能免，何有失身之尤。

易說云：慎之于始，方能无尤于終。易後曰：慎所之，有十分珍重之意。之字，就意念上說，傳所謂趨向是也。陽居巽腹，承文明之腴，本有雉膏之美，足以食天下者，乃越五應上，令所事之君，後避世之士，道元山行，膏澤何以下于民乎。有鼎耳云：不食之家，上負天子，下負所事，固有悔矣。華陽居得正，是亦明乎君臣之義者，能守此義而行之，則明良會合，如方雨然，而虧其不仕之悔矣，終必爲人所食而苦。

士類君以行道，純鼎賴耳以奉行。鄧伯美曰：凡物之行以足，欲鼎待鉉以耳，鼎耳聾，失其所以行之具也。故行蹇，離四山云：三木之極也。水火也，鼎耳聾，其耳聾，孰而不可奉，故爲鼎耳聾。鄭玄曰：華，變革也。革，冷爲熱，故謂之華。呂仲木以慘而曰：則悔不盡，无也。甚忘世之失也。

君位之義，不可廢也。鼎耳聾，則變自亂倫，失其義矣。四大且也，居上任天下之重，宜虛求賢才以勝之，乃下應初六，委任小人，以致敗公朝之事。純尚折足，而覆公餗，有若誤國，莫此爲甚。能治

初六此顛趾利出否得妾以其子无咎否音部

居鼎之下，出趾之家也。上應九四，則顛矣。然當卦初出未，有實而舊有否惡之積焉，因其顛而出之，則爲利矣。得妾而因得其子，亦猶是也。此爻之家如此，而其占无咎，蓋因敗以爲功，因賤以致貴也。

象曰：出顛趾未悖也，利出否以從貴也。出而顛趾，悖道也。而因可出否以從貴，則未爲悖也。從貴謂應四亦爲取新之意。

九二此有實我仇有疾不我能即言。以剛居中，出有實之家也。我仇謂初陰陽相求而非正，則相陷于惡而爲仇矣。二能以剛中自守，則初雖近不能以就之矣。是以其象如此，而其占如是，則吉也。

象曰：出有實慎言之也。我仇有疾終无尤也。有實而不慎，言則爲仇所陷，而陷于惡矣。

九三此耳聾其行蹇雉膏不食方雨虧悔終吉行下孟反，蹇悉則反

以陽居巽腹之中，本有美實者也。然以過剛失中，越五應上文居下之極，爲變革之時，故爲此耳聾而不可舉。移雖承上卦文明之腴，有雉膏之美，而不得以爲人之食，然以陽居陽，爲得其正，苟能自守，則陰陽將和而失其悔矣。占者如是，則初雖不利而終得吉也。

象曰：鼎耳聾失其義也。

九四此折足覆公餗其形渥凶折之否反，餗送鹿反

卦名震而幹曰亨者蓋生全出于憂患安樂得之艱危能震則必有也
震來虩虩者恐心也也非福而福惟恐及致也故笑言啞啞者正以先云
恐慎觀變之審慎慮已深而後區也自有法則也所謂恐以致福者此也
易曰後有則後于重言震來之先必虩恐慎而後笑言啞啞也
得地震之則明不恐慎則地無元法也所以不可不恐慎不獨為致
福也極精確易曰人生以元事為福言笑得以自如便是福

三曰震驚百里者蓋國家之大安幸能慮之遠近其駭如雷震而遠近
驚慎也人情當此易畏而守勿主邪長子獨能處之泰然不失所主如
不喪七鬯則恆度之數定真足以任天下之重宗廟社稷之靈實式憑
之矣故止可以守宗廟社稷以為祭主也

易曰雷驚百里者蓋國家之大安幸能慮之遠近其駭如雷震而遠近
驚慎也人情當此易畏而守勿主邪長子獨能處之泰然不失所主如
不喪七鬯則恆度之數定真足以任天下之重宗廟社稷之靈實式憑
之矣故止可以守宗廟社稷以為祭主也

雷聲存至震之象也君子以討之來皆人所召非本人事何以回天
于是存恐慎之實心而本此心兢然修其身必當其過以及恐
慎之實事如此則等于承天而亦故自消災之謂得矣

日勿謂曰恐慎所以致福也震元通恐慎然非徒空自恐慎已也修者
正是恐慎也近說震以實不以文將恐慎為虛而失其誠之旨矣
震主處初是也時而能虩然恐慎修省者也圖之已盡震之已周震
元自生而後笑言自如矣

陰柔乘剛為所侵凌是當震之來而危厲也二如彼何哉惟當蓋乘其
所有而遠避以圖存如億喪其貨貝升于九陵者焉然有中正之德足
以自守所謂強于為善自可以為善後之圖者也猶所喪貨貝不求而
自復焉有勿逐七日得之象

吳臨川曰有隨醜不顧之達必有若珠復還之喜二之中正自守正
于勿逐處見得御伯生云億大也玩五象辭可見

二乘初剛弱固不可以敵強者也故喪其貨貝非擇而取之不得已也
易曰乘剛故厲乘剛故不得不厲隱然見二勿逐之為得也

以陰居陽元震復之才當震不正為淫倖之謀故不勝其驚懼而精神
蕙然緩散自失莫知所為是固有所謂六三若休因其震而恐
懼修省震動激勵以去其不正則蘇者易為堅而肯可无矣

上震字是震發之震下震字是震動之震行字重即恐慎修省
也震而不行亦徒震耳

震蘇者由位不當是當危懼之時而為行險之行故至此耳
四以才德不足之人陷于二陰重險之間是失震之則而遭震之危
者也故震震懼則莫能守欲震行則莫能奮遂沉溺而不復震起矣為
震遂泥之象

易曰遂者往而不返泥者陷而不振蘇子曰震以陽爻為主初
震于車先則懼之為動故爻四震之于車後則動而為懼故遂泥

易曰遂者往而不返泥者陷而不振蘇子曰震以陽爻為主初
震于車先則懼之為動故爻四震之于車後則動而為懼故遂泥

象曰震亨

震有亨道不復也

震來虩虩恐致福也笑言啞啞後有則也

恐致福也懼以致福也則法也

震驚百里驚遠而懼迺也出可以守宗廟社稷以為祭主也

程子以為迺也下脫不喪七鬯四字從之出謂繼世而

主祭也或云出即鬯字之誤

象曰洊雷震君子以恐懼修省

初九震來虩虩後笑言啞啞吉

成震之主處震之初故其占如此

象曰震來虩虩恐致福也笑言啞啞後有則也

六二震來虩虩言詘于九陵勿逐七日得

六二乘初九之剛故當震之來而危厲也億喪其貨貝

喪其貨貝而升于九陵之上然柔順中正足以自守故不

求而自獲也此爻占具象中但九陵七日之象則未詳耳

象曰震來厲乘剛也

六三震蘇蘇震行无咎

蘇蘇緩散自失之狀以陰居陽當震時而居不正是以如

此占者若因懼而能行以去其不正則可以无咎矣

象曰震蘇蘇位不當也

九四震遂泥

以剛處柔不中不正陷于二陰之間不能自震也遂者无

可也便是心休中動而無動靜而元靜動靜一固乎時而不以我與鳥則而忘勿化于道矣尚何意必固我之為累而有不明者乎

艮止也止字大下行止二字只完得此一止字行止就應感上言動靜以心休言德君而曰動靜豈可分哉行乎其當行便是止乎其

所當止懸鏡云光明正是止依德君子曰時者心之圓机道者時之安理心妙乎時而道光為止非膠空恍惚之謂也

人之一身惟皆為止所謂艮其止者言止得其所也止之時所在止行之時所在行無時非止無非也蓋以卦內外陰陽敵應而不相與靜不耦動動不耦靜則是所而无所也夫惟能止其所者无往而非所也无所而非止也是以不獲其身行其庭不見其人无咎也

艮其止字即皆字下所字即上止字是言本體止其所方有工夫上下作內外卦看止非與應相絕但有應即有與應而曰敵只是主乎理而不為私意所奪

向山相峙使止其所艮之象也君子休止之義以心之官則思自有德從位起思而不以思位隨思隨位而不以位隨思凡以不出其位也思知思之休也不然便為德思豈艮止之象

馬誠所謂思不出其位者從出言故曰位從止言故曰所其實一也初陰柔性本靜者也而居艮初艮內欲求前卦未引能上其所而不失主靜之休象為其趾而无外矣此初之自也故又必常守此貞然

此未動而先止者唐蒙卷曰止之力在終故于初而欲其永耳

人生而靜吾心本來之正也人多緣妄動失之今日艮趾則能止于未動之初主靜之極而當止之正未失矣

二當腓處最易動者而居中得正居靜自守豈之凌湯之地而不為所動為其腓之象然君子之心必人已兼成而後為快三為二所隨

既相屬而過剛不中安于上二僅自守不能救已其心豈能快然乎哉

不拯其隨獨二之過故由三剛愎自用不肯退而聽乎二也二亦无如之何

三當限處本非可止而過剛不中惡動而于止拘執強執悍然不從雖有在佛交遊以其限者也如是則事勢乖謬物情睽絕若今裂其黃

制勿求而反動其心者董如詩雲漢憂心如熏之熏

止其所而皆至夫靜焉所以得无咎也

象曰艮止也時止則止時行則行動靜不失其時其道光明

此釋卦名艮之義則止也然行止各有其時故時止而止

止也時行而行亦止也艮體篤實故又有光明之義大畜

于艮亦以輝光言之

艮其止止其所也上下敵應不相與也是以不獲其身行其

庭不見其人无咎也

此釋卦辭易背為止以明背即止也背者止之所也以卦

體言內外之卦陰陽敵應而不相與也不相與則內不見

已外不見人而无咎矣晁氏云艮其止當依卦辭作背

象曰兼山艮君子以思不出其位

初六艮其趾无咎利永貞

以陰柔居艮初為艮趾之象占者如之則无咎而又以其

陰柔故又戒其利永貞也

象曰艮其趾未失正也

六二艮其腓不拯其隨其心不快

六二居中得正既止其腓矣三為限則腓所隨也而過剛

不中以止乎上二雖中正而體柔弱不能往而拯之是以

其心不快也此爻占在象中下爻放此

象曰不拯其隨未退聽也

三止乎上亦不肯退而聽乎二也

九三艮其限列其夤厲薰心

九三艮其限列其夤厲薰心

九三艮其限列其夤厲薰心

三民其限有以為所以制心而使之靜而宜知適以裂當而危厲之勢
甚言惡動之當戒也。

四純陰得止時止而止是此身之中思不亂營官不亂役為良其身之
家如是則此身皆止道光明之身而視聽言動之私毫无所察矣元登

近說謂渾身是止是一四而兼備六文于旨未安易論曰成良皆以
人身取象四當心位不言心者恐人求止于心為惡動求靜者所托

宿耳非以四為心位于身无所不統之說也王二極曰无心之感為
成反身而立為良感言心法良言身法。

其身遂一強求之形氣之身於惟是不獲不見而止諸弊耳。

易筮曰象傳恐人誤認身為正面故以止諸解釋之儻身為躬正人之
皆也說文躬從骨從身皆齊也惟止諸躬則如骨前知後動如

靜寂然无我矣。

靜言之所由也五當其處以陰居陽似不无失言之悔然以其得中則
柔安靜不躁為能良其輔之象惟良于輔則言不妄發而合天理之

次第為任其所出皆止机也又何悼出之悔。

輔謂輔頰以有序為止則止正非絨然之謂也純乎謂仁者其言也
誠不在言上用功周用畜云良輔知良身良趾通為一例勿止安象

以陽剛若止極德性定而涵養純動靜各止其所而始終不渝其心故
厚于止者也大人之止至善聖神之欽汝止可與交伴矣言

終以終其所始厚終自始至終無間斷若加厚然故為敦良而吉
厚終謂加厚也尔雅丘阜再成為敦懸鏡云丘阜土之高而積也再

成積之又積者也蓋亦加厚之意。

卦德下止上巽未進止而不妄進方進與而不驟進故名漸君子進
特患不以漸耳苟如女子之嫁必待六禮備而後歸焉則其進也以禮

而其出也不苟可以有為而吉然未有不正而成其漸者卦休自二至
五位皆得正故其進也必正固自守毋由亨阿也毋枉道徇人乃為利耳

易統曰漸與貞是一套事未進要漸進要貞察要言天下同
有漸而不正者如朱穆守羔羊之節乃從梁魚之辟是也

卦名漸而辭曰女歸吉者謂漸者漸進之義也語天下之漸進其如女
以女歸之道而進則可以行道而吉也

漸不以進漸乃所以進也

漸何以利貞蓋卦爻有煥而來九進得三之位自旅而來九進得五之
位夫位者功業之所藉也進得其位性必有功所以然者蓋陽進居陽

得位之正也始進以正則正已可以正人而邦即從此正矣至于正邦
其為有功也何如此貞之所以利也

限身上下之際即腰膈也會脊也止于腓則不進而已九

三以過剛不中當限之處而良其限則不得屈伸而上下

判隔如列其黃矣危厲薰心不安之甚也

象曰良其限危薰心也

六四良其身无咎

以陰居陰時止而止故為良其身之家而占得无咎也

象曰良其身止諸躬也

六五良其輔有居悔亡

六五當輔之處故其家如此而其占悔亡也悔謂陰陽

象曰良其輔以中正也

正字誤文叶韻可見

上九敦艮吉

以陽剛居止之極敦厚于止者也

象曰敦艮之吉以厚終也

三三艮上

漸女歸吉利貞

漸漸進也為卦止于下而巽于上為不遽進之義有女歸

之象焉又自一至五位皆得正故其占為女歸吉而又

以和貞也

象曰漸之進也女歸吉也

之字疑衍或是漸字

進得位往有功也進以正可以正邦也

漸何以利貞蓋卦爻有煥而來九進得三之位自旅而來九進得五之

進得位就是止，但就爻位說，正意未明，故又申出正字，以見得位之所以有功也。易統云：此條進以正，以是解貞字，意不必將君臣攙入。玩大畜諸家，皆未有以君臣五說者，不知舊說攙入君臣何據。夫此得位也，在卦變固得止之功矣。在卦體，又有得中之義。身以剛居五而得其中，是為君者，英明強毅，粹然而無偏私，以此建中，即以此表正。有君如此，君之世而可以正乎。

若君子之進以正，實本于德焉。卦德止而巽止，則恬退，无求，巽則舒徐，不苟，以此動而有為，則自重者人，亦重之，无摧无阻，可以輔剛中之主，而成正邦之功，動寧有勞乎。

易統云：此節推本于德，止於明所以漸進之故，止巽不乖，惟止故能巽。士君子所以漸進而不能待者，為无止心耳。

山上有木，以漸而長，漸之象也。君子居德善俗，德不積累而後成，寬以居之，優游厭飲，而无欲速之心，則德以漸而感，俗必漸靡而後化，馴以善之，淫音薰陶，而无督責之意，則俗以漸而美矣。

家訓云：居德者，以善自游，善俗者，以德及人。始進无應，是以漸進之士，名實未孚，既于下僚，如鴻之漸于水涯，而未得所安也。夫以一介孤臣，鑽營求利，所不免者，故為小子厲有言，然時命不偶，非其所致，誰得咎之。

易統曰：鴻至有時，而行有序，得漸之義，且終身不重匹，于女歸為切，取取為象。

小子之厉，吝，蓋用小子，故反，疎賤孤臣也。遭寡援，非妄進所致也。于義无咎，厉貞，此也。

易論曰：小子以位言，小子之厉，以因小子而有非其所致，所以无咎。柔順中正，有其德矣。漸進應五，固其主美，是德以称位，居高食厚，而柔蛇自適者，也。鴻漸于磐，而飲食衎衎之象，夫以大臣，不尸位苟禄，而正邦善俗，豈有不爛然者乎。

飲食衎衎，只是上又于磐之意，不可以位與祿對講。

飲食衎衎，夫豈徒取伴食，而漫不事者哉。以德詔祿，則不素餐，我大于是其衎，宜也。

過剛不中，无漸進之德，上无正應，无進之人，情剛躁進，何以安其位乎。枕鴻漸于陸，然夫冥行取困，困而自摧，憊心如夫，夫何足為行而不復，婦人陰陽失和，雖孕而不育，凶甚焉。然此過剛，无漸而可推，以禦寇，或有克敵之功，若所進意，所不戢，利禦寇，深明不利于漸也。

以卦變釋利貞之意，蓋此卦之變，有渙而來，九進居三，有旅而來，九進居五，皆為得位之正。

其位剛得中也。

以卦體言，謂九五也。

止而巽動而不窮也。

以卦德言，漸進之義。

家曰：山上有木，漸君子以居賢德，養俗。

二者皆當以漸而進，疑賢字，衍或筆，有服字。

初六：鴻漸于干，小子厲，有言，无咎。

鴻之行有岸，而進有漸，于水涯也。始進于下，未得所安，而止，復无應，故其象如此。而其占則為小子厲，雖有言，而于義則无咎也。

義則无咎也。

家曰：小子之厲，義无咎也。

六二：鴻漸于磐，飲食衎衎，吉。

磐，大石也。漸遠于水，進于磐，而益安矣。衎衎，和樂意。六二柔順中正，進以其漸，而上有九五之應，故其象如此。而占則吉也。

柔順中正，進以其漸，而上有九五之應，故其象如此。而占則吉也。

則吉也。

家曰：飲食衎衎，不素飽也。

素飽，如詩言，素得之以道，則不為徒飽而處之安矣。

九三：鴻漸于陸，夫征不复，婦孕不育，凶，利禦寇。

鴻水鳥，陸非所安也。九三過剛不中，而无應，故其象如此。而其占，夫征則不复，婦孕則不育，凶莫甚焉。然以其過剛

而其占，夫征則不复，婦孕則不育，凶莫甚焉。然以其過剛

夫征不復者以其剛復自用遠象独行其羣醜而幸為中婦孕不育者以其過剛不和如有陽无陰矣其生育之道也利用德寇者蓋御寇以剛斯為順道能相保耳若用之漸進則逆矣何利之有

而以柔乘剛是大臣進居高位而元偏于叔奸不得所安然幸其順善必則彼雖暴不能逞于我矣不徒鳴于木或得其補而因之安者乎如是則可以保身而无咎

易論曰鴻趾連而不爪不能握木或或益之或危可使不使矣无勿說到安國庇民上去

乘剛宜不得安而曰或得其補者以其順以與耳既順而无竹于物且與而能沉于或遇難處之人有善於所以得所安也

五居尊位如鴻漸于陵然君待臣以弘化猶婦待夫以生育六二正應之臣乃為三四奸邪所隔不得相遇而治功如婦之三歲不孕也然邪終不能勝正付將君臣合而正和之化成矣吉

唐疑菴云九三已孕而不育合之不正也九五未合而又孕有待而合也易測曰五剛正終非棄賢之柔正又能遇主所謂邪不勝正也

易察曰二為民所止歷三爻而至五故為三歲不孕得資弘化五所深願三歲而終莫之勝而竟得所願矣

陽剛之德非不足有剛聖明也出位之外如鴻之實飛過海于雲達之上善於高臨聖世之逸民也法嵐峻嶺可以振激一時師表百世正无用之用大有功于名教知其初為儀吉孰如焉

呂卦水曰當漸之時不為少為多為儀吉孰如焉

心于道德者則功名富貴不足以累其心蓋確乎其不可拔者孰得而亂之惟不可亂所以可儀而吉

獲于賂曰夫无累于物則其途退之可也雖容而可也易述曰不可亂亦進不乱羣之象

卦以少從長既非婚姻之時情以悅而動亦非于婦之禮女先于男所婦者妹故各歸妹夫妹而自婦已非正矣且卦休位多不正漸減禮也以柔乘剛婦制夫也方婦之始已非禮法之所容以征則凶既婦之後又豈室家之所宜更何所利哉

易論云卦辭只就實說勿作仕進之象豈豈傳可見不比漸豈有漸

也故利禦寇

象曰夫征不復離群醜也婦孕不育失其道也利用禦寇

相保也離力

六四鴻漸于木或得其桷无咎

鴻不木棲桷平柯也或得平柯則可以安矣六四乘剛而

順與故其象如此占者如之則无咎也

象曰或得其桷順以巽也

九五鴻漸于陵婦三歲不孕終莫之勝吉

陵高阜也九五居尊六二正應在下而為三四所隔終

不能奪其正也故其象如此而占者如是則吉也

象曰終莫之勝吉得所願也

上九鴻漸于陸其羽可用為儀吉

胡氏程氏皆云陸當作逵謂雲路也今以韻讀之是儀羽旄旌之飾也上九至高出乎人位之外而其羽可用

以為儀飾位雖極高而不為无用之象故其占為如是

則吉也

象曰其羽可用為儀吉不可亂也

漸進愈高而不為无用其志然豈可得而亂哉

震上

歸妹征凶无攸利

婦人謂嫁曰歸妹少女也兌以少女而從震之長男而其

情交為以說而動皆非正也故卦為歸妹而卦之請又自

位正而等語也。

卦名歸妹。豈細哉。男室女家。雖曰人道。而感應施受。乃天地之大義。何也。天地不交。則氣化塞。而物莫不與。若男女不交。則形化耗。而人形滅息矣。故歸妹。雖女道之終。而生首。而由造端。實人道之始也。所以與天地之大義。

此歸妹二字。伏陰云嫁。女就好。始二字。本義極精。歸。秉川云。女道以終。母道伊始。蓋以天地大義。責妹也。妹。可自歸。亦近如生。不已。及以女之終。長男之始。說俱勿從。

歸妹之義。固乎天地如此。而可尚乎。乃卦德則悅以動。是女子為情之合。而不由于歸之禮。所歸者。妹也。所以為歸妹。

余元微曰。道理原是極大的。只說以動。便屬私情之野合。必悅動而感。歸妹。其為濫防。隨順。奚可勝言。有如歸。所謂征凶者。則以自二至五。位皆不當。是行涉淫僻。非禮所安。安往不凶。所謂無攸利者。則以三五爻。柔乘剛。是婦制其夫。惟家之索。又何所利。悅動之。與。至于此。女子之罪。真無所逃于天地間矣。

易筮曰。咸曰。取女吉。在取也。以取。歸妹曰。征凶。在征也。以征。罪女。厥悅動也。

百動則澤隨。猶女之隨男。而動。歸妹之象也。君子知夫婦之道。不可以不久。必正其心。斯能善其終。而無散。所以為悅。而動。則一時雖合。已遠。其志。而有陽剛之德。能為。當為。以承。助其君。就。是。跛。而。能。履。也。所履。几。何。哉。然。隨。分。立。功。于。臣。道。无。愧。言。

物居下无應。是位列家臣之賤。為歸妹以婦。然位小所限。雖不能大行其志。而有陽剛之德。能為當為。以承。助其君。就。是。跛。而。能。履。也。所履。几。何。哉。然。隨。分。立。功。于。臣。道。无。愧。言。

易筮曰。婦之為言。第也。言以次。第。御。行。君。也。

婦妹以婦。而亦能有為者。以陽剛有恒久之德。位雖卑。而才猷則素具也。故跛能履。吉者。正有此恒德。乃能承助其君。无曠也。

王二極曰。婦有婦之分。即恒也。

二剛中而應不正。是有德之賢。臣。偶。非。其。主。不能言。聽。計。從。而。究。其。所。施。究。恥。之。能。視。而。不。及。遠。也。夫。進。不。得。行。其。志。不。若。退。而。守。其。志。利。幽。人之貞。貞。可。也。

揚誠者曰。出則至靜。而不可動。貞則至潔。而不可污。孫吳江曰。初也。為婦。其。礼。子。之。委。更。乘。田。卒。二。也。非。配。其。礼。子。之。魯。哀。是。我。能。言。子。曰。窈。窕。淑。女。既。非。君。子。何。以。大。成。內。助。之。功。故。為。眇。能。視。然。夫。之。

二至五皆不得正三五爻又皆以柔乘剛故其占征凶而无所利也

象曰歸妹天地之大義也天地不交而萬物不興歸妹人之終始也

釋卦名義也歸者女之終生育者人之始說以動所歸妹也

又以卦德言之征凶位不當也无攸利柔乘剛也

又以卦體釋卦辭男女之交本皆正而唯若此卦則不得其正也

象曰澤上有雷歸妹君子以永終知敝雷動澤隨歸妹之象君子以永終知敝

也推之事物莫不皆然初九歸妹以娣跛能履征吉

初九居下而正應故為娣象然陽剛在女子為賢正之德但為娣之賤僅能承助其君而已故爻為跛能履之象

而其占則征吉也象曰歸妹以娣以恒也跛能履吉相承也

恒謂有常久之德九二眇能視利幽人之貞

眇能視承上爻而言九二陽剛得中女之賢也上有正應而反陰柔不正乃女賢而配不良不能大成內助之功故

不為之婦者未免擅乎其權故戒以此貞

出閉貞靜女德之常也利幽人之貞則抱道守正而不變其常矣

陰不中正為悅之主是德不足以待用而志惟務于媚人此明主所慎中士共羞與女之不正待人而人莫之娶反歸為婦者何異士而至此可恥甚矣

易喻曰須維訓待非待聘也如昏莫以須之須

婦妹以須者以位不當即虧而行謂其棄于明時宜也

陽剛有可仕之德在上元應元可仕之君故抱道自守家過期不仕婦妹愆期而遲歸者然其所以遲者豈失時哉任自有時之未偶即愆期勿恤矣

易喻曰遲歸所以愆期待時所以遲歸林次崖曰有時即孔子曰命之有直也之于時而我無心焉耳只合眾他有時勿云待時

上固有志愆期之志豈不欲大行哉姑有所待焉遂可以行而後行五柔中下應九二為君者臣已下歸以誠實不以虛文然帝女下嫁而其服飾之美及不如其婦者君德之盛无以加矣又為月幾望之象如是則賢才輔而天下治吉

君女君也胡雲峰云月幾望在小高中孚以位言在婦妹以德言蓋住幾望則元德幾望則盛

以實不以文可謂能行下賢之典矣由其以位在中而有中德之貴德愈尊貴心愈謙沖以貴而行故不尚飾

上六陰柔居終九應既无可進之德又无与進之人不能以見用于明時擬之女之嫁也而承筐元實不成嫁矣疑之士之娶也判羊无血不成要矣如是上不足以得君下不足以治民何所利焉

婦震川云承筐判羊皆所以承祭祀古者嫁娶必祈見乃成夫婦无實无血則不承筐不判羊未嘗告福夫婦之禮不成也胡雲峰云曰女曰士未成夫婦也先女而後士非在女矣

上六陰柔无德无見用之實故世莫之用空懷欲進之心仇之乎承虛筐耳

易說云上六釋元實見陰柔无實用陰虛之故也

卦德明動相資治致盛大故為豐則天下一統治化而達故亨王者至此豐吉之盛可喜也而感極伏衰尤可憂也然勿空抱此憂存憂之道在自宜于持盈戒滿毫不敢過如日之中天而不至于易焉方為真能憂勤而豐言可六休矣

為眇能視之家而其古則利幽人之貞也幽人亦抱道守正而不偶者也

象曰利幽人之貞未變常也

六三歸妹以須反歸以娣

六三陰柔而不中正又為說之主女之不正人莫之取者也故為未得所適而反歸為娣之家或曰須女之配者

象曰歸妹以須未當也

九四歸妹愆期遲歸有時

九四以陽居上體而无正應賢女不輕從人而愆期以待所歸之家正與六三相反

象曰愆期之志有待而行也

六五帝乙歸妹其君之袂不如其娣之袂良月幾望之

六五柔中居尊下應九二尚德而不貴飾故為帝女下嫁

而服不盛之象然女德之盛无以加此故又為月幾望之

象而占者如之則吉也

象曰帝乙歸妹不如其娣之袂良也其位在中以貴行也

以其有中德之貴而行故不尚飾

上六女承筐元實士判羊无血无攸利

上六以陰柔居歸妹之終而无應約婚而不終者也故其

象如此而于占為无所利也

象曰上六元實承虛筐也

三三離下

三三震上

三三震上

三三震上

三三震上

三三震上

三三震上

三三震上

崔景曰明則見微務則成務故能大日未有不曷者宜日中聖人特借以明不可過盛耳張幼子曰豐儀禮亦解也似宜早而大借為凡物盛大之義則豈有盈滿之意諸須斟酌勿流大有

外名豐者治功盛大之謂也何以故此卦德離則震動明則有見大之識而本明以動又有因大之才則與動合故明作有功治業之所由恢也故名豐

大字以治功言若說民物便波大有矣葉爾瞻曰君德莫先于明下文昭天下亦只是這箇明易喻云明以動是本其明以動較重明適王假之者言王者至此豈亨時澤普功弘志願日廣自不安于狹小而長駕遠馭所尚者大也勿憂宜日中者言當豐時隱憂已伏謂當抑尚大之心為守成之心允四海利病生民休戚一均毋朕無遺如日中天而照天下乃為宜也

蔡虛齋曰日惟其中方惟偏照天下若過盛如日之昃而天下之情隱遺于所照者多矣熊審子曰无所備敵不動聲色之謂照天下王者所以宜日中者以中不可過耳日未有中而不曷者月未有益而不食者即天地氣机之有盈虛且與時消息時未有益而不消者則天地亦未有益而不虛者况于人事不出天地之外有盛極而不衰者乎况于鬼神運于天地之中有伸極而不屈者乎治亂相仍感伸相感所必然者此豈之所以宜日中而不可尚大也

雷電皆至威昭並行盛大之勢豐之象也君子休之以治獄于獄未成則法雷之應以剖折之使是非曲直惟明克允也獄既成則法雷之感以致之刑使輕重大小惟斷乃成也如是則天下奸无所遺而民自以不寬豐言長保矣

楊止菴曰折謂剖斷致謂行而用之于彼獄者刑之未定刑者獄之已成撫若禹曰重折獄上必折獄而後致刑也

初明四動明動相資是智謀才力合而有功為遇其配主者為惟其配主則一德末有不一心者兩賢互相包庇難旬不相上下必無傾忌之咎矣然以此配主能往協恭和衷可以致豐不往有尚乎

雖旬无咎者正惟旬而不過故无咎耳設求勝其配而思出其上是為過旬則相忌相仇災可勝言也

程敬亦曰旬則配而照之均過則勝而出其上矣晉江曰雖旬无咎者一德感育而成治也過旬災者兩賢相包而成党也

二本曰宜而過五尚大之時主皆忠元以自見其豐大其障蔽且當日中而見也是主之其末可以以知中者若其言極諫從開其蔽則未信而諫更重其猜疑惟在積其誠意感發之則誠无不格君蔽可開吾明不掩吉

豐亨主假之勿憂宜日中假庚白反豐大也以明而動盛大之勢也故其占亨道焉然王者至此益極當衰則又有憂道焉聖人以為徒憂无益但能守常不至于過盛則可矣故戒以勿憂宜日中也

象曰豐大也明以動故豐以卦德釋卦名義

王假之尚大也勿憂宜日中宜照天下也釋卦辭

日中則昃月盈則食天地盈虛與時消息而况于人乎况于鬼神乎

此又發明卦辭外意言不可過中也

象曰雷電皆至豐君子以折獄致刑吉反取其威照並行之象

初九遇其配主雖旬无咎往有尚

配主謂四句均也謂皆陽也當豐之時明動相資故初九之遇九四雖皆陽剛而其占如此也

象曰雖旬无咎過旬災也

戒占者不可求勝其配亦爻辭外意

以行吾忠勿便說到保豐去。若雖昏而其志之本明未有不可發者。有孚發若。正誠信以感發之。非以口舌爭之者也。

三以至明之德。應上六至暗之君。其受墮激甚于節矣。豐沛見沐之家。夫明德既為所蔽。則終至蒙棄。如折其右肱而不以自效也。昏主蔽賢。蔽賢者之咎也。于三何咎。

沫子夏以為小星。詳氏謂斗之輔星也。甲中見斗。已為昏。至見沫。則又甚矣。注不可用。分六講。假辭下象。未允計。三節者。殊而潤沛。皆匪而密。事君以保豐。大事也。費其沛。則昏暗之主。大事去矣。安可共濟。是以三雖至明。可用為股肱之臣。彼且折之矣。終不可用也。

大即尚大之大。指保其說不可用。猶言不能深慎。三所言之不卒。九四以大臣而近暗主。亦明而受蔽者也。故為豐沛見斗之象。然大臣不宜以君蔽自諉。而協贊自能。以和衷相成。故初九夷主。下求與遇。相與夾輔。則君可格。而豐可保也。

胡惟淵曰。配者。配合之義。彼求為我配也。夷者。夷之義。與我為等。其也。豐其節者。以位不當。立昏暗之朝也。日中見斗者。明為所蔽。而幽暗不能自擢于光明也。夷其夷主者。明動相資。可往以格君保豐。而以吉行也。

五質柔指固。不能保豐。昔吾為五計。若能虛心。屈已以來。致天下重美之資。則藉資之明。開已之暗。可以享豐亨之福。致主聖之頌。有慶有文。何吉如之。

六五以柔章。乃有慶。言吉。是為六五之吉。夫吉豈徒有者哉。言止于其身。亦有慶也。行來不得其辭。近得之陸子語錄。如前講方是。

以陰柔居豐。極則志尚大。慶動終。又銳意喜功。自以為天下之明。而不知極天下之暗。即其自蔽之象。如豐其屋。而都其家。然其隱蔽之深。于人情物理。一有所見。又如窺其戶。聞其無人。而終身昏迷。莫知自反。雖三歲不覲也。旁大夫居。邦家淪亡。凶何如哉。

蔡虛齋曰。世上十分事。乃人方做出。果癡的事。明極及暗。秦始隋楊是也。徐鉉曰。闕小視也。聞大張目也。言始小視之。雖大張目。亦不見人也。宋知德云。閉若靜。無人之意。胡雲峰云。靜也。未允升亦云。聞然靜。不作靜義為是。

豐其屋者。言其於馬自恣之心。如屋之高大。翔于天際也。聞戶無人者。由其自恃而自蔽也。豈大蔽之哉。

朱子云。大際翔。似說如雲。斯飛樣。言屋高大。翔于天際。却只可。障蔽得。謂意者。馬曰。將心。本人所自有。而自蔽之。故曰自蔽。歸索川曰。天下之所謂六智。乃大愚也。

山上火炎。言而不。言。故為旅。毒。親。以。難。得。亨。卦。休。泰。中。順。剛。到。德。良。止。亮。明。得。善。慶。之。當。故。死。而。不。朽。于。旅。而。迷。于。事。小。年。然。此。乘。中。順。剛。良。止。亮。明。正。虛。旅。之。貞。也。能。守。此。貞。而。不。變。則。可以。常。保。其。吉。而。吉。矣。

旅。小。亨。旅。貞。吉。旅。旅。也。山。止。于。下。火。炎。于。上。為。去。其。所。止。而。不。處。之。象。

之則吉。戒占者宜如是也。虛中有孚之象。象曰。有孚發若。信以發志也。

九三豐其沛。日中見沫。折其右肱。无咎。沫作昧。亡大反。

沛一作旃。謂幡幔也。其蔽甚于節矣。沫。小星也。三處明極。而應上六。雖不可用。而非咎也。故其象占如此。

象曰。豐其沛。不可大事也。折其右肱。終不可用也。

九四豐其蔀。日中見斗。遇其夷主。吉。

象與六二同。夷等夷也。謂初九也。其占為當豐而遇暗主。下就同德則吉也。

象曰。豐其蔀。位不當也。日中見斗。幽不明也。遇其夷主。行也。六五來章。有慶譽。吉。

質雖柔暗。若能來致天下之明。則有慶譽。而吉矣。蓋因其柔暗而設此以開之。占者能如是。則如其占矣。

象曰。六五之吉。有慶也。

上六豐其屋。蔀其家。闕其戶。聞其無人。三歲不覲。凶。以陰柔居豐。極處動終。明極而反暗者也。故為豐大其屋。而反以自蔽之象。無人不覲。亦言墮蔽之深。其凶甚矣。

象曰。豐其屋。天際翔也。闕其戶。聞其無人。自蔽也。

蔽謂障蔽。

三三。離上。

旅。小。亨。旅。貞。吉。

旅。旅。也。山。止。于。下。火。炎。于。上。為。去。其。所。止。而。不。處。之。象。

旅。旅。也。山。止。于。下。火。炎。于。上。為。去。其。所。止。而。不。處。之。象。

旅。旅。也。山。止。于。下。火。炎。于。上。為。去。其。所。止。而。不。處。之。象。

旅。旅。也。山。止。于。下。火。炎。于。上。為。去。其。所。止。而。不。處。之。象。

旅。旅。也。山。止。于。下。火。炎。于。上。為。去。其。所。止。而。不。處。之。象。

旅。旅。也。山。止。于。下。火。炎。于。上。為。去。其。所。止。而。不。處。之。象。

旅。旅。也。山。止。于。下。火。炎。于。上。為。去。其。所。止。而。不。處。之。象。

旅。旅。也。山。止。于。下。火。炎。于。上。為。去。其。所。止。而。不。處。之。象。

旅。旅。也。山。止。于。下。火。炎。于。上。為。去。其。所。止。而。不。處。之。象。

旅。旅。也。山。止。于。下。火。炎。于。上。為。去。其。所。止。而。不。處。之。象。

旅。旅。也。山。止。于。下。火。炎。于。上。為。去。其。所。止。而。不。處。之。象。

旅。旅。也。山。止。于。下。火。炎。于。上。為。去。其。所。止。而。不。處。之。象。

旅。旅。也。山。止。于。下。火。炎。于。上。為。去。其。所。止。而。不。處。之。象。

易言小亨復言吉又重言旅者何勿以旅為可忽誰有德休之善僅可小亨勿以中而為旅其德休之善雖小亨而未始不吉旅小亨貞吉者卦得中乎外是不亢不虛而順乎剛則有才力肯更為我助矣卦德良止是心安靜而無妄求而應乎明則又欲外審時勢而達事矣是以遠旅尚可不吉蓋得履旅之止而吉也

因言云柔得中二句各宜串合說言外者明其為五也姚鼐曰旅之時在順剛在履明而本在柔得中而能止其止正而巳又言旅貞吉旅之時何時也勢孤親寡高則取禍卑則取辱自非柔中順剛內止外明者不能小亨而吉此時此義我其大矣哉慎勿以為小勿忽之心也

陸庸成云旅之亨小而時義則大何也義與六下自當旅之時而益著也况傳義旅惟其意須虛其為也

山上有火若而不雷旅之象也君子體之以獄者民之司命故于獄之未決則法山之鎮重而明慎用刑輕重出入毋敢慢易及刑之既成則法天之迅速而不雷獄或謂或有母敵淹滯如是乃為明慎而用刑之道得矣

易統云明慎二字重看慎字于明慎正所以善用其明而不雷而所以善成其慎則伯善曰明慎所以用刑則不雷

陰柔則氣量淺狹居下則行已卑怯處旅而卑猥積有積之象旅而若助其力必致侮抑存是旅不為災而自取災耳

旅而增志量限陋亦已極矣宜其自取災也

二柔順此物无悔中正又履宜得宜以是處旅安往不害故得以即次而安其身得以懷資而於其用人能得童僕自信无欺而有賴蓋惟全旅之道故備旅之善如此

鄭司農云資作齋行用也謀汝補曰三者皆旅中所有二用柔順中正故能保而不失非始无而今有也

旅實親以得人為重得童僕貞則即次懷資皆有賴賴則无他慮矣終无尤也

張和仲曰旅中親察所謂漸其骨肉遠得與童僕親是也葉爾騰曰只不徒責童僕須存我有以得之不能得是我之尤也終无尤蓋重其德之詩亦好

過剛不中居下之上是性既剛暴行又囑无得則不聽御下則寡恩以故无愛也之文有難離之志故為艾艾之象如是雖心无私邪而正然失旅之象也

貞厲言雖正亦厲其言剛不可也

旅而焚亦已傷而不安矣况又喪其童僕乎然當欲時而過剛不中其所以與下者可知矣義當夜也

鄭四山曰以旅與下謂相之如旅人也待童僕如怒路人安得不

故為旅以六五得中于外而順乎上下之二陽良止而離麗于明故其占可以小亨而能守其旅之貞則吉旅非常居者可苟者然道无不在故自有其正不可須臾離也

象曰旅小亨柔得中乎外而順乎剛止而麗乎明是以小亨

旅貞吉也

以卦體卦德釋卦辭

旅之時義大矣哉

旅之時為難處

象曰山上有火旅君子以明慎用刑而不留獄

慎刑如山不留如火

初六旅增損其所取災

當旅之時以陰柔居下位故其象占如此

象曰旅瑣瑣災也

六二旅即次懷其資得童僕貞

即次則安懷其資則得其童僕之貞信則无欺而有賴旅

之最吉者也二有柔順中正之德故其象占如此

象曰得童僕貞終无尤也

九三旅焚其次喪其童僕貞厲反象同

過剛不中居下之上故其象占如此喪其童僕則不止于

失其心矣故貞字連下句為義

象曰旅焚其次亦以傷矣以旅與下其義喪也

以旅之時而與下之道如此義當喪也

喪亦好

九四用柔不道于剛能下不忤于物以此處旅則隨地皆安可獲棲身之地隨事有常可得有身之防然居非正位而上下應與皆柔則斷非久安之位所與非倚仗之人不能伸其才而行其志也故我心不快鄭氏如王蠱旅之臣說謂寄寓雖得所依然不能顯其汲引不得以行其志故未快亦如旅之臣說謂寄寓雖得所依然不能顯其汲引不得以貴子行則進可以進退可以退今僑寄于此誰得費終不免為旅人故我心不快

君子之志要在得位以行其道耳旅于處則非所安之位既未得志必不能自伸雖得資各其心亦未快也
五為文明之主雖之象也而旅旅于八國規文明之尤以行其志如則雖旅夫士在旅寡親不能遇合如射雉其先一矢之亡然才不終悔終由此升聞朝署以獲奉命一矢之亡何足惜哉
易論曰矢所以射也矢亡是射而不中不與雉也然曰一矢言即亡者僅一次耳以喻初極不遇而後終得遇也若云載旅之費淺陋勿從游謹漢曰聲名遠播曰本受命于朝曰命

終以善命者言身際文明之國聲文上達于天子也故始雖亡矢終必善而得命
上處旅終窮大失居无可棲之地嗚呼自樂有甚乎此哉知鳥焚云云
旅之象所以然者由其過剛也旅之終雖一旅之象自高矣其柔順之德猶喪牛于易也喪牛之凶所不免矣

旅時惟謹慎方可圖安上好高不下誰其容之其災莫宜也非德之德也喪牛于易者以其驕氣方盛失其順德而終昏迷不自聞知也使其自知焉至此乎

周用高曰旅最下則以損取災最上則以焚災致也蓋高亢軍旅皆非處世之道也而况旅乎其惟慎剛止明而柔中者乎
陰伏陽下其性務入故為與天下事惟大才力方能大有所為與陰之主雖其沉潛之資于事或有所濟要其才力務有所求速者故但可小亨幸其以陰從陽則才有所資力有所仗可以圖大而利有所往也然必其所從者謀猷德望冠一世之大人而見之則有所往而利矣

易統云陰不利往惟從陽而後利也所以要利見大人
上下皆巽是重巽也巽者入也重巽則深入矣深入乃所以申命也蓋人若入人莫如命而命之入人也存在于未申之先者惟重巽而所以申命者更重巽而所以入人心也此重巽之義也
崔子鍾曰人心惟命命如行未有不與而命行者也可見重巽乃所以申命勿知者說申命為巽之義未子曰申命不其兩皆降命是及覆可謂也

釋曰小亨云者蓋卦體九五剛也而巽入乎中正之德初四柔也而皆順從乎九五之剛是為君者以發旅剛毅之德陽乎大中至正之矩本此中正之善惟所欲為而志无不行夫由是臣若民莫不順其剛中

卷二

三

九四旅于處得其資芥我心不快

以陽居陰處上之下用柔能下故其象占如此然非其正位又上无剛陽之與下唯陰柔之應故其心有所不快也

象曰旅于處未得位也得其資芥心未快也

六五射雉一矢亡終以譽命亦反

雉文明之物離之象也六五柔順文明又得中道為離之主故得此爻者為射雉之象雖不亡矢之費而所喪不

多終有譽命也

象曰終有譽命上建也

上建言其譽命聞于上也

上九處旅其旅旅人先笑後號咷喪牛于易

上九過剛處旅之上離之極驕而不順凶之道也故其象占如此

象曰以旅在上其義焚也喪牛于易終莫之聞也

與小亨利有攸往利見大人

與入也一陰伏于二陽之下其性能與以入也其象為風亦取入義陰為主故其占為小亨以陰從陽故又利有所往然必知所從乃得其正故又曰利見大人也

象曰重巽以申命

釋卦義也與順而入必充乎下命令之象重巽為與也

剛與乎中正而志行柔皆順乎剛是以小亨利有攸往利見

剛與乎中正而志行柔皆順乎剛是以小亨利有攸往利見

剛與乎中正而志行柔皆順乎剛是以小亨利有攸往利見

剛與乎中正而志行柔皆順乎剛是以小亨利有攸往利見

剛與乎中正而志行柔皆順乎剛是以小亨利有攸往利見

剛與乎中正而志行柔皆順乎剛是以小亨利有攸往利見

剛與乎中正而志行柔皆順乎剛是以小亨利有攸往利見

功大川之漢所以利也

洪覺山云乘木有功其特順也... 順風千里則險矣其既為... 風行水上其散之象也... 物本乎天亨帝手辨以與天... 所以示天下知有本始而... 熊魯子曰人思尊則不敢以下... 此理人神道變樂之大端... 初渙未深而即極其力既易... 時艱施用極而得此馬者... 易論云只重此馬句... 極之早意亦在附陽剛上

陰柔才弱難以濟法得吉... 九而居二則失其故舊... 武之地進可以戰退可以守... 奔者急來之謂也... 其則齊與之類其得之矣

治民言而悔亡矣... 孚兌之吉者其孚實本于中心... 傳之心之所存為志... 陰柔不中正為兌之主... 乃來就二陽以求悅是孤... 甚焉

余元微曰抑已而造切二曰... 有可動也... 來兌之凶者以虛位不當... 兌徒取凶奪理... 四近五中正之君而下比... 心知非止而無其德... 也然休本陽則能介然獨... 君臣契合不有憂也... 據大至王臣道... 如介于石之介... 絕去宗形... 下有石慶矣

家曰風行水上... 皆所以合其散

初六用拯馬壯吉... 居卦之初爻之變也... 吉可知初六得濟渙之才... 家曰初六之吉順也

九二渙奔其机悔亡... 九而居二宜有悔也... 也故其象... 家曰渙奔其机得願也

六三渙其躬无悔... 剛中為孚居陰為悔... 家曰孚兌之吉信志也

六三來兌凶... 陰柔不中正為兌之主... 得之道也... 家曰來兌之凶位不當也

九四商兌未寧介疾有喜... 四上承九五之中正而下... 慶所說未能有然實本陽... 邪也如此則有喜矣... 家曰九四之喜有慶也

九五宗形... 下有石慶矣

絕去宗形... 下有石慶矣

絕去宗形... 下有石慶矣

上六陰柔小人等。臣等情狀。其能陰刺人主。五陽剛正而審。宜保其不信。若西其。臣等情狀。其能陰刺人主。五陽剛正而審。宜保其不信。若西其。臣等情狀。其能陰刺人主。五陽剛正而審。宜保其不信。若西其。

懸鏡云。五陽剛中正。非有。臣等情狀。其能陰刺人主。五陽剛正而審。宜保其不信。若西其。臣等情狀。其能陰刺人主。五陽剛正而審。宜保其不信。若西其。

乎于利者。以位正。臣等情狀。其能陰刺人主。五陽剛正而審。宜保其不信。若西其。臣等情狀。其能陰刺人主。五陽剛正而審。宜保其不信。若西其。

王二極曰。小人。臣等情狀。其能陰刺人主。五陽剛正而審。宜保其不信。若西其。臣等情狀。其能陰刺人主。五陽剛正而審。宜保其不信。若西其。

三在內。臣等情狀。其能陰刺人主。五陽剛正而審。宜保其不信。若西其。臣等情狀。其能陰刺人主。五陽剛正而審。宜保其不信。若西其。

六三志在四方。則不在一身。所以能。臣等情狀。其能陰刺人主。五陽剛正而審。宜保其不信。若西其。臣等情狀。其能陰刺人主。五陽剛正而審。宜保其不信。若西其。

當其時。臣等情狀。其能陰刺人主。五陽剛正而審。宜保其不信。若西其。臣等情狀。其能陰刺人主。五陽剛正而審。宜保其不信。若西其。

九五孚于剝有信

剝陰能剝陽者也。九五陽剛中正。然當說之時。而得尊位。密近上六。上六陰柔為說之主。處說之極。能安說以剝陽者也。故其占但戒以信于上六。則有危也。

象曰孚于剝位正當也

剝復九五同

上六引危

上六成說之。主以陰居說之極。引下二陽相與為說。而不能必其從也。故九五當戒。而此爻不言其吉凶。

象曰上六引危未光也

陰柔而不中正。有私于己之象也。然居得陽位。志在濟時。能散其私。以得无悔。故其占如此。大率此上四爻皆因渙以濟渙者也。

象曰渙其躬志在外也

六四渙其羣元吉渙有丘匪夷所思

利除則正。六九五當濟說之任者也。无應與為能散其私。故其占如此。則大善而吉。言能散其小羣以成。大善也。故其占如此。則非常人思慮之所及也。

象曰渙其羣元吉大也

九五渙其羣元吉居无咎

渙則中正。故其占如此。則能散其號令。與其居積則

不軫如曰令出一中氏之疾苦為非汗也... 非居也... 居之說也... 王既居矣而得无咎者以居正位有中正之德故王居而能換也公利不私所以无咎

易後曰今出于口者九一若漢王居非實有君人之德者不能故練... 陽剛才足濟法而換... 害去且至... 換功成何咎

易前云事未起... 換至此統是元... 血者漢之害也... 周書云... 水流无窮... 之義人... 謂之使不... 其可久乎... 易統云... 可貞謂不可... 即何以亨... 而不偏... 即而中者... 家訓云... 中而能制... 若即不可... 行矣故不... 必歛

夫節道甚則窮而不通... 有易流之情... 之惟九五... 之天下... 玩傳又... 好勿如... 夫中正以... 均節而... 度救則... 如此中... 澤上有水... 象也君子... 知民用... 行不節... 則不中... 也

澤上有水其節也... 象也君子... 知民用... 行不節... 則不中... 也

澤上有水其節也... 象也君子... 知民用... 行不節... 則不中... 也

澤上有水其節也... 象也君子... 知民用... 行不節... 則不中... 也

澤上有水其節也... 象也君子... 知民用... 行不節... 則不中... 也

澤上有水其節也... 象也君子... 知民用... 行不節... 則不中... 也

澤上有水其節也... 象也君子... 知民用... 行不節... 則不中... 也

澤上有水其節也... 象也君子... 知民用... 行不節... 則不中... 也

澤上有水其節也... 象也君子... 知民用... 行不節... 則不中... 也

澤上有水其節也... 象也君子... 知民用... 行不節... 則不中... 也

制數度以節民財。因數而起。度。車服章采。一。最隆。最之。皆議。德行。以。民。行。由。德。而。為。行。類。常。倫。理。一。立。中。正。之。矩。知。是。則。民。咸。歸。于。節。天。下。治。矣。

三。推。首。曰。制。曰。議。無。非。求。合。于。中。正。使。有。與。常。而。已。三。者。節。之。至。計。

陽。剛。得。正。能。順。時。而。止。當。節。之。初。又。值。也。而。當。止。乃。節。而。止。之。不。妄。求。

出。而。住。者。不。出。戶。庭。之。象。知。是。則。知。止。不。殆。可。以。無。咎。

不。出。戶。庭。者。從。知。塞。哉。知。時。之。宜。通。而。適。宜。塞。而。塞。也。

洪。秀。山。曰。初。念。元。塞。故。知。塞。知。塞。則。知。通。而。不。必。于。塞。也。

二。當。可。行。之。時。而。失。剛。不。正。昧。乎。進。退。之。宜。上。无。應。與。志。乎。君。臣。之。義。

從。知。即。向。不。知。通。以。隱。為。高。者。也。為。不。出。門。庭。之。象。知。是。則。察。身。亂。倫。

凶。孰。甚。焉。

易。測。云。初。前。過。陽。奇。為。居。戶。而。塞。時。又。居。初。不。出。可。也。二。前。遇。

陰。偶。為。門。既。關。矣。二。又。居。中。不。出。則。凶。

財。可。出。而。不。出。二。之。自。失。机。也。亦。甚。矣。此。所。以。凶。

當。節。時。而。不。中。正。非。能。節。者。故。其。制。用。不。經。其。行。已。无。度。不。節。如。此。

寧。免。傷。財。敗。德。之。嗟。然。亦。自。貽。伊。戚。將。誰。咎。之。

不。節。之。咎。可。尤。人。乎。誰。為。之。節。將。安。節。

九五主節于上。而以柔正純。居安于五之所。節而立身。制用一。重于財。

王之制。毫瓦。勉強。如是。則用无。不。經。行。无。不。宜。亨。

安于所。節。便是。亨。不。必。于。安。外。認。取。

安節之亨者。蓋九五主節于上。中以通道之所在。順而承之。非徒安。

為。下。之。安。已。也。

周用者曰。道即中正以通之道上。節之而耳。故下。承之。而安。則夫安。

節者。不。獨。安。于。分。安。于。節。也。

五當位主節。而有中正之德。故其為節也。教不強。世。制不矯。俗。皆依性。

因情。而。調。于。適。節。之。井。而。不。若。者。也。如。是。則。制。作。足。以。參。天。地。合。帝。王。

无。弗。吉。矣。且。可。以。法。今。可。以。傳。後。不。徒。有。尚。乎。

其。典。吉。只。是。尽。善。所。謂。中。正。者。也。往。有。尚。則。通。矣。豈。凶。吉。耶。人。不。

以。為。若。往。有。尚。即。其。道。不。窮。亦。好。

即。以。中。為。貴。中。則。不。過。而。至。于。若。五。居。位。得。中。而。有。中。德。節。之。所。以。其。

而。吉。也。

上居節極是織畫之主。不預情之所安。勢之可行。一以苦節為之。則矯。

拂。太。甚。非。人。情。所。安。必。將。廢。格。不。行。雖。正。亦。凶。太。此。又。可。絕。天。下。未。始。

不。可。範。一。身。也。之。畫。可。以。共。德。經。之。守。可。以。為。无。悔。之。不。亡。乎。

象。典。象。同。意。

節。節。同。道。易。有。窮。節。之。苦。者。矣。之。也。據。象。意。云。至。人。惜。其。節。之。苦。而。

哀。之。若。口。不。以。非。道。而。窮。蓋。以。道。而。窮。若。矣。此。象。意。相。異。亦。好。

初九不出戶庭无咎

戶庭戶外之庭也。陽剛得正。居節之初。未可以行。能節而。

止者也。故其象占如此。

象曰不出戶庭知通塞也。塞悉則反。

九二不出門庭凶

門庭門內之庭也。九二當可行之時。而失剛。不正。上无應。

與。知。節。而。不。知。通。故。其。象。占。如。此。

象曰不出門庭凶失時極也。

六三不節若則嗟若无咎

陰柔而不中正。以當節時。非能節者。故其象占如此。

象曰不節之嗟。又誰咎也。

此无咎也。謂爻與言无所歸咎也。

六四安節亨

柔順得正。上承九五。自然有節者也。故其象占如此。

象曰安節之亨。承上道也。

九五其節吉往有尚

所謂當位以節。中正以通者也。故其象占如此。

象曰其節之吉。居位也。

上六苦節貞凶悔亡

居節之極。故為苦節。既處極。故雖得正。而不免于凶。然。

禮。會。儉。故。雖。有。悔。而。終。得。亡。之。也。

象曰苦節貞凶其道窮也。

同好二既有之五亦靡之夫和之有動者天理之自亨者

易說云兩象一意上言彼此相孚下正原其所也曰子曰我曰尔分維右序情即父子宛然一體

此隱之誠子和以喻同聲之應王二極曰玩我存與尔曰負也之惡各其君者如此其至以見非五則有不可少廢也

宜鳴而其子和之者豈勉強于外哉鳴而中而發亦根心而應出于中心之願也

只以鳴和象實都命心事不必攬入好惡

三不中正而居悅極是無信而不恒若乃典上信之勞者相應不為得敵乎如此則已既无主人又无藉以為主是以或鼓或罷而作止之无常或鼓或罷而憂喜之靡定也所謂人而无信不知其可者也

熊魯子曰得敵句是說上九信而賊者其不足以前天下之信也如此或鼓或罷句分明狀他為機械變詐之巧无所用其信鳥象言位不當乃歸罪于已

或鼓或罷者由位不當无中孚之德故作止无度耳豈強得敵之必哉四近君位而居陰得正德位兼盛則隆勢重如月幾望然此正象附兌集之時然物方信而心即以為私竟能絕去之而一心以信于五若馬亡其匹然如此又何足疑之也

故能一心于上

易說云絕字下得重無絕之以逆而絕之以心惟割絕故能上未有一心為私一心為公者

五為孚主而以剛健中正之德下應九二之賢和之以中心摩之于好惡相孚之固有諫邪不能間者為孚如之象如是上下交孚而化邪之治成矣无咎

有孚何自孚如由五有中正之德而當尊位也一德相孚自尔固結所以孚如

位正當尊重德言諸理者曰位正當者取人以身也不以剛健中正居尊位亦疑之而不能用矣

上居信極知信而不知變腹手一定必欲行之是伏翰音本非登天之物而強欲登天者也是為貞而執極不變則必墜于坑于塹以信致矣凶

胡雲峰曰雞鳴必先振其羽是音隨羽翰而出故曰翰音翰音登于天正註云音飛而實不從之謂也

翰音登于天者登其所登非實登也信非所信豈可長言必敗乎信也翰音曰信由中則此感彼應雖鴻鴻必和信不兩中則其信不長難揚揚而不長

和我爾靡之象鶴在陰謂九居二好爵謂得中靡與靡

則言懿德人之所好故好爵雖我之所獨有而彼亦係戀之也

象曰其子和之中心願也

六三得敵或鼓或罷或泣或歌

敵謂上九信之窮者六三陰柔不中正以居說極而與之為應故不能自主而其象如此

象曰或鼓或罷位不當也

六四月幾望馬匹亡无咎

六四居陰得正位近君為月幾望之象馬匹謂初與已為匹四乃絕之而上以信于五故為馬匹亡之象占者如是則无咎也

象曰馬匹亡絕類上也

九五有孚幾如无咎

九五剛健中正中孚之實而居尊位為孚之主者也下應九二與之同德故其象占如此

象曰有孚幾如位正當也

上九翰音登于天貞凶

居信之極而不知變雖得其貞亦凶道也故其象占如此雞曰翰音乃與之象居與之極為登于天雞非登天之物而欲登天信非所信而不知變亦猶是也

象曰翰音登于天何可長也

翰音登于天者登其所登非實登也信非所信豈可長言必敗乎信也翰音曰信由中則此感彼應雖鴻鴻必和信不兩中則其信不長難揚揚而不長

陰多于陽小者過也故為小過既過于陽乃全勢亦示以不特
 其可守而安守今義之正乃為利耳利貞何如卦亦有不可不守大之
 又有宜下不宜上之象故處小過者當思用柔非剛也故可小過
 不可大事而為所不可為也即所謂小者亦須慎也
 善六六吉

陸君啟曰小過不以人類言以事類言斷非小過于守子之說
 傳其明言字內已全貞意下備言其卦大吉而其也張中漢云飛鳥
 其勢迅速發出而身已飛過微有首首元微曰可小者小過之
 宜下皆可小之自故小過而大吉全由卦象
 小過而曰亨者以卦休陰多于陽是今處其小而勢過于大因其過而
 用之亦可以有為而亨也

程傳云事固有待過而後能亨者故小過自有亨義
 小既過矣以用利貞者以小過之時本有不可過之分故其不故曰大不
 敢處上安分循理而守貞者時所當然與之而時行也小事吉者二五以
 柔居中柔本非任事之才而得中則柔非小也尚可以隨公而為
 所當為故可小事
 宋允升曰以用也貞者過時所宜用也
 不可大事者三四剛失位而不中夫剛似有固大之才而失位不中則
 過悖拂宜安可大有所為乎故不可大事
 卦有象于飛鳥者以卦體內實外虛有飛鳥之家鳥有飛鳥之象則當
 思飛鳥之義所謂飛鳥者大吉者正以小過之時即小事而狹以上
 人之心則忤于時而為逆持一下人之心則合于時而為順惟上逆而下
 順所以不宜上宜下而大吉此逆時行之為貞也
 蘇君尚曰不宜上宜下即可小事不可大事之理原无二層謂是可
 小事不可大事之意固人道之宜也而見之于物有飛鳥之象鳥亦
 可易被云風皆自上而下鳥音亦唯逆風而上人情事理亦然是上
 則逆下則順也

山上有雷聲出于地未升于天小過之象君子凡事无閑于天下固
 家之大者比小也皆其可過者也故行已也寧過乎恭但不至是恭可
 夫其抗喪也寧過乎哀但不至是誠性可夫其利用也寧過乎儉但不至
 盡可也此正所謂逆時行也
 象曰山上有雷聲高之象故君子以行過乎恭用過乎儉
 宜于故為崇焉之以出也時自三陽二陰故君子以
 衣雖非中行亦足以為時所係也
 初以陰陰處四陰爻又居下之時下欲進而志欲求利之見
 志氣氣陽知鳥之飛上而不可進也下則欲退而志欲求利之見
 所必然矣

三三震上

小過亨利貞可小事不可大事飛鳥遺之音不宜志下大吉

小謂陰也為卦四陰在外二陽在內陰多于陽小者過也

既過于陽可以亨矣然必利于守貞則又不可以不戒也

卦之二五皆以柔而得中故可小事三四皆以剛失位而

不中故不可大事卦體內實外虛如鳥之飛其聲下而不

上故能致飛鳥遺音之應則宜下而大吉亦不可大事之

類也

象曰小過小者過而亨也

以卦體釋卦名義與其辭

過以利貞與特行也柔得中是以小事吉也

以二五言

剛失位而不中是以不可大事也

以三四言

有飛鳥之象蠱飛遺之音不宜上宜下大吉上逆而下順也

以卦體言

象曰山上有雷小過君子以行過乎恭喪過乎哀用過乎儉

山上有雷其聲小過三者之過皆小者之過可過于小而

不可過于大可以小過而不可甚過象所謂可小事而宜

下有說

初六陰處以凶

初六陰柔上應九四又居過時上而不下者也飛鳥遺音

無營子曰此小人依勢自逐而立致禍也... 行忘人謀也飛鳥遺音而取重于飛... 凶也。

由龍而得凶其高亢之勢不可拔也... 程傳云飛鳥之迅其家故止則不可如何... 人能收斂方可以謝禍。

二柔順中正為純德之臣其進而事君也... 心求恭順之節有過其祖過其妣之家... 臣之分不及其君而其臣者也。

通爻只是宜下宜順之意易後云過祖過妣... 是實象胡雲云相過謂之過祖過妣... 不同過其妣過祖之過其祖過相過之過...

三四只是影說非不入權克之謂... 君臣上下與天地並進而過君小則有專恣之嫌... 可及則過惟不可過所以不及。

張雨若曰及即過按春秋書法我所欲曰及... 三以剛正之德忽陰所害者乃自恃其剛... 三備小人即從此乘間而入為其中德而不自覺矣...

成之已為凶矣從或戒之則其凶也既莫知... 如何也君子可不過為防哉... 凶如何言凶之甚也全在或戒二字言中我于不竟...

四當小過之時而以剛處柔當得无咎所以无咎... 過了剛而為像過于柔而為恭是適合乎小過之宜也... 更以剛往則過而不通必以亢取厲而辭乎當戒矣...

因戒往厲而永執此柔以為常是天下事无時可用剛也... 矣勿用永貞可也... 无咎二字且虛說弗過句正明所以无咎九四為失位之剛...

雖當陰過之時自有可善處之術不必恃剛躁動耳... 弗過二字注乃必戒當于弗過者方守之勿用永貞當于弗過... 用之

弗過過之以位不當剛而居柔也在小過時適合其宜乃過而不通... 為弗過過之也往厲必戒者以律則過剛然以剛則不可久也... 不戒

王二極曰易貴當位小過之時反以不當為善

易言原

不宜上宜下故其象占如此郭璞洞林占得此者或致羽... 過之孽

象曰飛鳥以三不可如何也

六二過其祖過其妣不及其君過其臣无咎

六二柔順中正進則過三四而過六五是過陽而反過陰... 也如此則不及六五而自得其分是不及君而適過其臣... 也皆過而不過守正得中之意无咎之道也故其象如此

象曰不及其君臣不可過也

所以不及君而還過臣者以臣不可過故也

九三邦過望之從或戒之凶

九三邦過望之從或戒之凶 戒在 良反

小過之時事每當過然後得中九三以剛信正眾陰亦欲... 害者也而自恃其剛不自過為之也故其象如此若占... 者能過防之則可以免矣

象曰從或戒之凶如何也

九四无咎弗過過之往厲必戒勿用永貞

當過之時以剛處柔過乎恭矣无咎之道也弗過過之言... 弗過下剛而適合其宜也往則過矣故有厲而當戒陽性... 堅剛故又戒以勿用永貞言當隨時之宜不可固守也或... 曰弗過過之若以六二爻例則當如此說若依九三爻例... 則過過當知過防之義未詳孰是當闕以俟知者

象曰弗過過之位不當也往厲必戒終不可長也

之義未明此亦當闕

五以陰柔元才之君。又當陰過將衰之時。不能為于天下。有雲雲不
兩。自我西郊之象。是在己固不能為矣。而乃弋取。以為兩君。又六二之
陰柔。以無能之臣。輔不振之君。安能有濟。天下事可知矣。
鳥不飛而在穴陰類也。

不雨之故。雖以才弱。實由居尊。而於於過高。不能下賚以求輔也。當
終不能成。兩者以此。

能當子曰。已上。則逆矣。未及自尊而象發之。故觀五上二爻。而
蓋知小過之不宜上。

上以陰居動上。處過極。凡事越分自高。弗合乎宜。而過之甚。如鳥之飛
而凡離之遠也。如是。以何如哉。天人交忌。災眚並至。是之謂矣。

易後云。是謂一字有味。无妄之災。君子不謂災也。惟怪。使我作是。
謂災者耳。

夫當過時。且下不宜上者也。以至下過。元乎宜其犯天人之所共忌也。
上而更元。並元。過也。遇臣之過。但有過祖及君之過。

此卦水火相交。則協力夾輔。各當位則履。宜其得宜。事由濟。故名既
濟。夫濟。而曰既。盛極將衰。第可小。得宜。可畏也。正當善意思。慎防
敬天。勤民。利于貞。乃可。所以然者。大抵當濟之物。以謹畏得吉。至其
終。人心漸怠。以慢易致亂。慮及于亂。安得不慎。終始。而利貞乎。

揚雄。胡曰。既。蓋也。既。濟。无。所。不。濟。也。只。緣。既。字。不。好。時。節。已。過。而
所以。借。可。小。耳。耳。易。論。云。初。吉。終。亂。全。是。人。事。非。盛。衰。術。繫。之
說也。

既濟而曰小亨者。當既濟時。豈非之盛治已過矣。惟事之小者。尚可以
得耳也。

所謂利貞者。以卦大。以剛居剛。是剛得其正。而當乎剛之位矣。以柔
居柔。是柔得其正。而當乎柔之位矣。夫剛正而當。則必精以圖治。不好
大以生事。柔正而當。則持重以守。不好過以滋弊。此皆貞之義也。故
戒以利貞。

夫了九曰。正當二字。重正字。當固正。而正而出者也。无兩臂
初上者。時當濟也。而六二以柔居中。處之有慎重謹畏之心。无因循
地之失。所以保濟而言。

終之所。以亂者。非終自亂也。蓋既濟之終。人有止心。是變動之合。而
急流之心。起末有不。致亂者。治道于是乎。察安得不利貞為。既。而
水火相交。各得其用。既濟之象也。君子体之以保濟。于是戰兢恐懼。以
思其患。而謹微杜漸。預為之防。則有備无患。皆可長保矣。

六五密雲不雨自我西郊公弋取彼在穴

以陰居尊。又當陰過之時。不能為而取六二以爲助。

故有此象。侯陰物也。兩陰相得其不能濟。人事可知。

象曰密雲不雨已上也

已上太高也

上六弗遇過之飛鳥離之凶是謂災眚

六以陰居動體之上。處陰過之極。過之已高。而此處者也。

故其象占如此。或曰。遇過恐亦只當作過。遇同九四未

知是否

象曰弗遇過之已亢也

三三三三

既濟亨小利貞初吉終亂

既濟事之既成也。為卦水火相資。得其用。六爻之位。各

得其正。故為既濟。亨小當為小亨。大抵此卦及六爻占辭

皆有警戒之意。當察也

象曰既濟亨小者也

濟下疑脫小字

利貞剛柔正而位也

以卦體言

初吉柔得中也

指六二

終止則亂其道窮也

程汝水曰既濟本元氣散惟元氣生於心而心不元則意散於思者思其終也亦聖而不及持其貴乎防者防其必也思患以心言豫防以事言

當既濟之初正遠欲未萌止心未起誠能凡事兢兢戒謹長慮却顧不敢輕動如車曳輪而任事之慎重如狐濡尾而慮患之周詳如此則敬慎不貳可以無咎

蔡虛齋曰此全是愚說字說道理危可使平也家訓云重行而常若曳輪孤濟而常若濡尾非不進也不輕進也只是形容濟約統崇守成之心易學云濡尾以尾深水之淺深

車以輪行曳之則不墮行矣保濟者敬慎如此必死覆敗之咎也宜也二以中正應力自得行其道來五居既濟之止之心生而任美之意忽故一時不能得君以行道始其美而失所以行者然中正之道不容終廢不必急求行而久自當見用不從喪者勿遂而得

蘇晉子曰國事廢弛必先淪棄乎賢才此婦之所以喪其弗也易統云得全在勿逐求則未必得矣胡雲峯云數極必變通必通不然而喪但失其在外者遂則自失其在我者矣

保濟之道無過于中二得中道保濟之具在我矣合我其誰所以七日得也何必急求而後得乎

三以剛居剛出而安而討不庭有高宗伐鬼方之象夫高宗當甲與全感以伐鬼方小國不貪其近功不恃其勇勝三年而後克之蓋世動難之難也又當慎于擇將其可用小人以侍邊功而難內治乎可見兵不可輕卒而人不可妄用也

用兵至三年而後克之師老財匱其困憊亦已甚矣兵可輕動乎余元徵曰有高宗之心則可蓋見小人非所用

四以柔居柔心疑畏之大臣也謂承平日久隱村常伏故致治保邦之累元不備具而憂亂思危之心尤不敢一日懈也象如乘舟者防滿已有衣袂而後日戒者常恐其滿至于不知而香之衣袂不及塞也可謂深乎保濟矣

濡有諸意非舟之漏而後塞之也蓋康舟之漏而預備衣袂以為之防耳亦慮慮而防四爻防而防戒

既濟防矣而終日戒者豈漫然而為无益之憂哉其心之所圖趨真見有所不待不疑畏者在也

淫成也曰天下之治亂生于心終止則亂疑則濟易論曰凡人只是自信死事所以有事若此念不敢安然自信縱謀出万全心中自覺備有許多可疑可畏出來戒心終元已時

天下時而已矣五雖君在其時已過而天命人心皆莫之與豈若二

象曰水在火上既濟君子以思患而豫防之

初九曳其輪濡其尾无咎

輪在下尾在後初之象也曳輪則車不前濡尾則紙不濟

既濟之初謹戒如是无咎之道占者如是則无咎矣

象曰曳其輪義无咎也

六二婦喪其茀勿逐七日得

喪息浪反茀方茀反

二以文明中正之德上應九五剛陽中正之君宜得行其志而九五居既濟之時不能下賢以行其道故二有婦喪其茀之家婦婦車之蔽言失其所以行也然中正之道不可終廢時道則行矣故又有勿逐而得之戒

象曰七日得以中道也

九三高宗伐鬼方三年克之小人勿用

既濟之時以剛居剛高宗伐鬼方之象也三年克之言其久而後克戒占者不可輕動之意小人勿用占法與師上六同

象曰三年克之憊也

憊浦拜反

六四繻有衣袽終日戒

袽女居反

既濟之時以柔居柔能預備而戒懼者也故其象如此程子曰繻當作濡衣袽所以塞舟之罅漏

象曰終日戒有所疑也

九五東鄰殺牛不如西鄰之禴祭實受其福

東陽西陰言九五居尊而時已過不如六二之在下而始

九二東鄰殺牛不如西鄰之禴祭實受其福

東陽西陰言九五居尊而時已過不如六二之在下而始

九二東鄰殺牛不如西鄰之禴祭實受其福

以上尾豈能時之難濟哉亦以昧于敬慎不度己之才而冒為安能有流
二以陽剛之才應五柔順之君几于迫矣幸其居柔時中為能自安于
今退處於下而不敢專成如其輪然如是則得臣道之正而有濟世
之功也

易筮云初之濡尾欲進而不能者也故吝二之曳輪解進而不敢者
也故貞吉

二以貞而得吉謂能行正矣豈勉為行哉由其居柔時中而有中德是
宅心中順故能以中行正尺為臣之道而不敢以才勢自恃也宜其吉矣
中言心正言事

陰柔不中正无濟世之才德當果濟之時而往往以濟則力小鮮不仆
者故凶然以柔乘剛有倚伏之人將出乎險有可濟之機若能藉陽剛
才力而乘機以直則未濟而可以濟故利涉大川

既言征凶又言利涉何相矛盾若此洪亮山曰征者自征涉者乘物
也明乎自用不足用人則於在三自審之耳

未濟何以言凶蓋欲濟世須有才有德方可自征今位不當以非才涼
德而往未有不敗者惟征故凶也

四大臣任濟世之責而以剛居柔為失其剛是所為濟世者志欲有為
而未克于沮喪不貞而有悔也能免而貞求有一心不憚于位則得濟
時之道吉而悔亡矣然及正之功匪可因循是必以剛決之力作其震
奮之氣功深積久庶幾離可濟世有且如震用伐鬼方三年而受賞
之家斯所謂也斯吉而悔亡之道也

舊說變化氣質純以柔言似與濟時不合近說誤認程傳純作實象
不玩傳云古之人用力之甚者伐鬼方也未云濟天下之道言貞固
如是未嘗以實象言也今以加鴻海說稍更中合傳義為安

四之志在濟時今能免而貞則震奮功深而才剛非濟時之志遂矣

以六居五所為未嘗似有悔者然文明之主既有善悟之資居中應剛
又得英賢之助為能自反于正以成粹美之德而心无欺吉而无悔本
此德以出治則社稷文章煥然一世為君子之光而非矯飾乎外為邦
作孚世可濟矣吉

易筮云亦以濟世言玩无悔合說自然玩本義亦非正也句只得
以反正言上言以德言下言以治言提出君子二字則有孚意已合
君子之光已无不吉豈止一身已哉但見几微悉著天地將為昭矣何
其暉而吉也

易筮云堯之欽明其光乎被四表其暉乎非光外又有暉也光而言
暉昭其盛也暉又言言其美也信誓云朝日為暉其光初發故曰散
以光明在未濟之極才既能濟時亦將濟後何為其暉言于真心實意
與天下共樂其樂休養充為如有孚于飲酒焉夫何欲速急功之外然

其暉而吉也

其暉而吉也

九二曳其輪貞吉

以九二應六五而履柔得中為能有止而不進得為下之

正也故其象占如此

象曰九二貞吉中以行正也

九居二本非正以中故得正也

六三未濟征凶利涉大川

陰柔不中正居未濟之時以征則凶然以柔乘剛將出乎

坎有利涉之象故其占如此蓋行者可以水浮而不可以

陸走也或疑利字上當有不字

象曰未濟征凶位不當也

九四貞吉悔亡震用伐鬼方三年有賞于大國

以九居四不正而有悔也而貞則悔亡矣然以不貞

之資欲勉而貞非極其陽剛用力之久不能也故為伐鬼

方三年而受賞之象

象曰貞吉悔亡志行也

六五貞吉无悔君子之光有孚吉

以六居五亦非正也然文明之主居中應剛虚心以求下

之助故得貞而吉且无悔又有光輝之盛信實而不妄吉

而又吉也

象曰君子之光其暉吉也

暉者光之散也

上九有孚于飲酒无咎濡其首有孚失是

