

後漢書

志十七之二十三

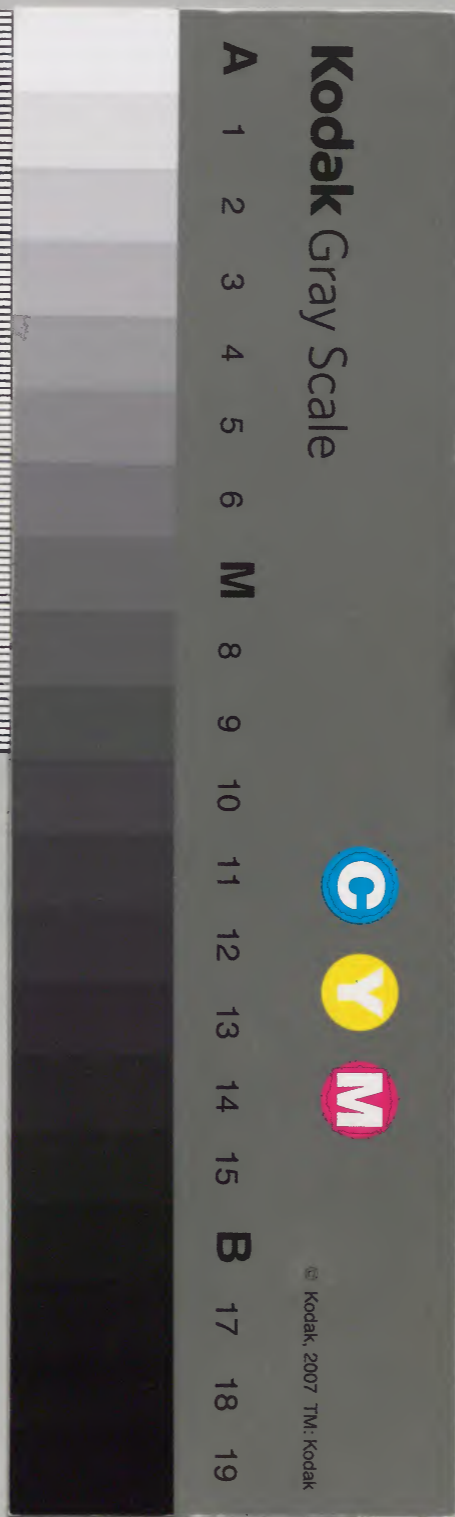


漢書門類			
三	五	五	五
四	二	九	三
冊	函	號	類

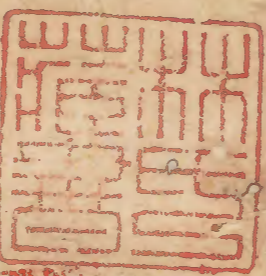
內閣文庫			
二	五	二	三
九	九	二	七
冊	冊	冊	類

內閣文庫	
番號	漢 5937
冊數	34 (9)
函號	279 79

279-79
9-11



綴じ部(喉部分)の文字など開きが不鮮明な箇所あり



後漢書志第十七

五行五

射妖人化

龍蛇孽死復生

疫馬禍

投蜺人疴

五行傳曰皇之不極是謂不建

尚書天傳皇作王鄭玄曰

劉昭注補

王君也不名體而言王者五事象五行則王
 極象天也天變化為陰為陽覆成五行經曰
 曆象日月星辰敬授民時論語曰為政以德
 譬如北辰是則天之道於人政也孔子說春
 秋曰政以不由王出不得為政則王君出政
 之號也極中也建立也王象天以情性覆成
 五事為中和之政也王政不中和則是不能
 立其事也古文尚書皇極皇建其有極孔安
 國曰大中之道大立其有中謂行九疇之義
 馬融對策曰大中之道在天為北辰在地為
 人厥咎眊尚書大傳作稽鄭玄曰稽與思心
 之咎同耳故傳曰眊眊亂也君臣

不立上 亂兵字 厥罰恒陰鄭玄曰下極

萬物陰氣厥極弱鄭玄曰天為剛德剛氣失

失故常陰厥極弱故於人為弱易說元龍之

位而無輔此之謂弱或云懦不敬也時則有

射妖鄭玄曰射王極之度也射人將發矢必

亦先於朝廷度之出則時則有龍蛇之孽鄭

應於民心射其象也時則有龍蛇之孽鄭

日龍蟲之生於淵行無形游於天者也時則

屬天蛇龍之類也或曰龍無角者曰蛇時則

有馬禍鄭玄曰天行健馬畜時則有下人伐

上之病鄭玄曰夏侯勝說伐宜為代書亦或

魂魄君行不由常侮張無度則其鬼鬼傷也

王極氣失之病也天於不中之六恒者其毒

增以為病將以開賢代之也春秋傳所謂奪

伯有魄者是也不名病者病不若於身體也

時則有日月亂行星辰逆行鄭玄曰亂謂薄

縮反明經天宇舍之類也太公六韜曰人皇

主好武事兵革則日月薄食太白失行

君也極中也眊不明也說云此沴天也不言

沴天者至尊之辭也春秋王師敗績以自敗

為文恒陰中興以來無錄者臣昭案本傳陽

書云正月以來陰闇連日久陰不雨

亂氣也得賢不用猶久陰不雨也

靈帝光和中雒陽男子夜龍以弓箭射北闕

吏牧考問辭居貧負責無所聊生因買引箭

以射近射妖也

風俗通曰龍從兄陽求驪錢

錢千龍意不滿欲破陽家因持弓矢射玄武東關三發吏士呵縛首膠因是遣中常侍尚書御史中丞直事御史謁者衛尉司隸河南尹雒陽令悉會發所劾時為太尉議曹掾白公鄧威失禮設闕觀呵以飾門章於至尊懸諸象魏示民禮法也故車過者下步過者趨今龍乃敢射闕意慢事醜次於大逆宜遣主者參問變狀公曰府不主盜賊當與諸府相候劾曰丞相邴吉以為道路死傷既往之事京兆長安職所窮遂而住車問牛喘吐舌者豈輕人而貴畜哉頗念陰陽不和必有所害掾史爾乃悅服漢書嘉其達大體今龍所犯然中外奔波邴吉防患大豫况於已形昭晰者光明公既處宰相大任加掌兵戎之職凡在荒裔之大事何有近目下而致彈抑之萌者孔子攝魯司寇非常卿也折僭溢之端

消纖介之漸從政三月惡人走境邑門不闔外收強盜侵地內虧三相之威區區小國尚

於勉舍大漢之朝焉可無乎明公恬然謂非已詩云儀刑文王萬國作孚當為人制法何

必取法於人於是公意大悟遣令史謝申以鈐下規應掾自行之還具條奏時靈帝詔報

惡惡止其身龍以重論之陽不坐

其後車騎將軍何苗與兄

大將軍進部兵還相猜疑對相攻擊戰於闕

下苗死兵敗殺數千人雒陽宮室內人燒盡應劭曰龍者陽類君之象也夜者不明之應也此其象也

安帝延光三年濟南言黃龍見歷城琅邪言

黃龍見諸是時安帝聽讒免太尉楊震震自

殺文帝獨有一子以為太子信讒廢之是皇

不中故有龍孽是時多用佞媚故以為瑞應

明年正月東郡又言黃龍二見濮陽

桓帝于寶搜神記曰桓帝即位有大蛇見德陽殿上雒陽市令淳于翼曰蛇有鱗甲

兵之象也見於省中將有椒房大臣受甲兵之誅也乃棄官遁去到延熹二年誅大將軍

梁冀捕治宗屬揚兵京師也延熹七年六月壬子河內野

王山上有龍死長可數十丈袁崧書曰長可百餘丈襄

楷以為夫龍者為帝王瑞易論大人天鳳中

黃山宮有死龍漢兵誅莽而世祖復興此易

代之徵也至建安二十五年魏文帝代漢臣

曰夫屈中躍見變化無方非顯死之體橫強之畜易沉大聖實類君道野王之異豈桓帝

將崩之表乎妖等占殊其例斯衆苟欲附會以同天鳳則帝涉三主年踰五十此為迂闊

將恐非徵矣

永康元年八月巴郡言黃龍見時吏傅堅以

郡欲上言內白事以為走卒戲語不可太守

不聽嘗見堅語云時民以天熱欲就池浴見

池水濁因戲相恐此中有黃龍語遂行人閉

聞郡欲以為美故言時史以書帝紀桓帝時

政治衰缺而在所多言瑞應皆此類也又先
儒言瑞興非時則為妖孽而民訛言生龍語
皆龍孽也

熹平元年四月甲午青蛇見御坐上是時靈

帝委任宦者王室微弱楊賜諫曰皇極不建則有龍蛇之孽詩云

惟虺惟蛇女子之祥宜抑皇甫之權謝豔妻之愛則蛇變可消者也象張奐傳建寧二年

夏青蛇見御坐軒前與上疏陳蕃竇武未被明宥妖眚之來皆為此也敦煌實錄曰蛇長

六尺夜於御前當軒而見

更始二年二月發雒陽欲入長安司直李松

奉引車奔觸北宮鐵柱門三馬皆死馬禍也

時更始失道將亡

桓帝延熹五年四月驚馬與逸象突入宮殿

近馬禍也是時桓帝政衰缺

靈帝光和元年司徒長史馮巡馬生人風俗通曰

巡馬生胡子問養馬胡蒼頭乃好此馬以生子京房易傳曰上亡天

子諸侯相伐厥妖馬生人後馮巡遷甘陵相

黃巾初起為所殘殺而國家亦四面受敵其

後關東州郡各舉義兵宰相攻伐天子西移

王政隔塞其占與京房同光和中雒陽水西橋民馬逸走遂齧殺人是時公卿大臣及左右數有被誅者

安帝永初元年十一月戊子民轉相驚走棄什物去廬舍

靈帝建寧三年春河內婦食夫河南夫食婦臣昭曰案此二食夫妻不同在河南北每見死異斯豈怪妖復有徵乎河者經天亘地之水也河內河之陽也夫婦參配陰陽判合成體今以天之在河之陽而陰承體卑吞食尊陽將非君道昏弱無居剛之德遂為陰細之人所能成乎河南河之陰河視諸侯夫

亦惟家之主而自食主內之人時宋皇后將立而靈帝一聽閹宦無所厝心失於官房之愛惡亦不全懷抱宋后終廢王帝挾姦陰中列侯實應厥位天戒若曰從隨嬖豎之意走取其妻乎

熹平二年六月雒陽民訛言虎賁寺東壁中有黃人形容鬚眉良是觀者數萬省内悉出

道路斷絕應劭特為郎風俗通曰劭故性視

流漉壁有他剝數寸曲折耳劭又通之曰季夏土黃中行用事又在壁中壁亦土也以見於虎賁寺者虎賁國之秘兵扞難禦侮必是於東東者動也言當出師行將天下搖動也天之以類告人到中平元年二月張角兄弟甚於影響也

起兵冀州自號黃天三十六方四面出和將

帥星布吏士外屬因其疲餒牽而勝之物理論曰

黃巾被服純黃不將尺兵肩長衣翔行舒步可至郡縣無不從是日天大黃也

光和元年五月壬午何人白衣欲入德陽門

辭我梁伯夏教我上殿為天子中黃門桓賢

等呼門吏僕射欲收縛何人吏未到須臾還

走求索不得不知姓名時蔡邕以成帝時男

子王襪絳衣入宮上前殿非常室曰天帝今

我居此後王恭篡位今此與成帝時相似而

有異被服不同又未入雲龍門而覺稱梁伯

夏皆輕於言以往況今將有狂狡之人欲為

王氏之謀其事不成其後張角稱黃天作亂

竟破壞風俗通曰光緒四年四月南宮中黃門解步呵問汝何等人白衣妄入宮掖曰我

梁伯夏後天使我為天子步欲前收取因忽不見劾曰尚書春秋左傳曰伯益佐禹治水

封於梁鸞叔安有裔子曰董父實甚好龍龍

多歸之帝舜嘉之賜姓董氏董氏之祖與梁

同焉到光熹元年董卓自外入因間乘釁廢

帝殺后百官摠已號令自由殺戮決前威重

於主梁李安定而卓隴西人俱涼州也天戒

若曰卓不當專制奪矯如白衣無宜闖入宮

際事類如此可謂無所表崧曰案張角一持
狡亂不足致此大歎斯乃曹氏滅漢之徵也
案劭所述與志或有不同年月舛異故俱載
焉臣昭注曰按觀前通各有未直尋梁即魏
地之名伯夏明於中夏非溥天之稱以內臣
孫丈得稱王徵驗有應有若符契復云伯夏
教我為天子後曹公曰若天命在吾吾為周
文王矣此乃魏文帝受我成策而陟帝位也
風俗通云見中黃門寺
曹騰之家尤見其證

二年雒陽上西門外女子生兒兩頭異肩共
臂俱前向以為不祥墮地棄之自此之後朝
廷霧亂政在私門上下無別二頭之象後董
卓戮太后被以下孝之名放廢天子後復害

之漢元以來禍莫踰此

四年魏郡男子張博送鐵盧詣太宮博上書

室殿山居屋後宮禁落屋謹呼上收縛考問

辭忽不自覺知臣昭曰魏人入宮既奪漢之

後母中平元年六月壬申雒陽男子劉倉居上西

門外妻生男兩頭共身靈帝時江夏黃氏之

母浴而化為黿入于深淵其後時出見初浴

簪一銀釵及見猶在其首臣昭曰黃者代漢

之色女人臣妾之

體化為龜龜者元也入于深淵水實削火夫
君德尊陽利見九五飛在于天乃陽光盛俯
等龜龜有愧潛躍首從戴釵卑弱未盡後帝
者王不專權極天德雖謝蜀猶傍續推求斯
異女焉
曉著矣

獻帝初平中長沙有人姓桓氏死棺斂月餘
其母聞棺中聲發之遂生占曰至陰為陽下
人為上其後曹公由庶士起

建安四年二月武陵充縣女子李娥年六十
餘物故以其家杉木椁斂瘞於城外數里上
已十日有行聞其塚中有聲便語其家家

往視聞聲便發出遂活

于寶搜神記曰武陵

十餘病死埋於城外已十四日娥比舍有蔡
仲聞娥富謂殯當有金寶盜發冢剖棺斧數
下娥於棺中言曰蔡仲汝護我頭驚遽便出
走言為吏所見遂收治依法當棄市娥兒聞
來迎出娥將去武陵太守聞娥死復生召見
問事狀娥對曰聞謬為司命呵召到得遣出
過西門適見外兄劉伯文為相勞問淚泣悲
哀娥語曰伯文一日誤見召今得還歸既不
知道又不能獨行為我得一件不又我見召
在此已十餘日形體又當見埋藏歸當那得
自出伯文曰當為問之即遣門卒與戶曹相
問司命一日誤召武陵大女李娥今得遣還
娥在此積日尸喪又當殯斂當作何等得出
又女弱獨行豈當有伴邪是吾外妹幸為便
安之否曰今武陵西男民李黑亦行遣還便
可為伴報令黑過勅娥比舍蔡仲令殺山娥

也於是娥遂得出與伯文別伯文曰書一封以與兒作娥遂與黑俱歸事狀如此太守慨然嘆曰天下事真不可知也乃表以為蔡仲雖發冢為鬼神所使雖欲無發勢不得已宜加寬宥詔書報可太守欲驗語虛實即遣馬吏於西界推問李黑得之黑語協乃致伯文書與作作識其紙乃是父亡時送箱中文書也表文字猶在也而書不可曉乃請長房念之曰告作當從府君出察行當以八月八日中時武陵城南溝水畔頓汝是時必往到期悉將大小於城南待之須臾果至但聞人馬隱隱之聲詣溝水便聞有呼聲曰伯來汝得我所寄李娥書不邪曰即得之故來至此伯文以次呼家中大小問之悲傷斷絕曰死生異路不能數得汝消息吾亡後兒孫乃爾許人良又謂作曰來春大病與此二丸藥以塗門戶則辟來年妖厲矣言訖忽去竟不得見其形至前不七陵果大病白日見鬼唯伯

文之家鬼不敢向費長房視藥曰此方相臨也博物記曰漢末關中大亂有發前漢宮人家者宮人猶活既出平復如舊魏郭后愛念之錄置宮內常在左右問漢時宮中事說之了了皆有次緒郭后崩哭泣哀過遂死漢末發范明友奴家奴猶活明友霍光女婿說光家事廢立之際多與漢書相應此奴常且走居民間無正住處遂不知所

七年越雋有男化為女子時周群上言哀帝時亦有此異將有易代之事至二十五年獻帝封于山陽

建安中女子生男兩頭共身

安帝元初六年夏四月會稽大疫

公羊傳曰大災者何

大瘠也。大瘠者何？痢也。何休曰：民疾疫也。邪亂之氣所生。古今注曰：光武建武十三年，楊徐部大疾疫，會稽江左甚。案傳鍾離意為督郵，建武十四年會稽大疫，案此則頻歲也。古今注曰：二十六

辛郡國七大疫。延光四年冬，京都大疫。張衡明年上封事，臣竊見京師為害兼所

及民多病死，死有滅戶，人人恐懼，朝廷焦心，以為至憂。臣官在於考變，攘災思任，防救未知所由。夙夜征營，臣聞國之大事在祀，祀莫大於郊。天奉祖方，今道路流言，僉曰：孝安皇帝南巡，路崩，從駕左右行，慝之臣欲徵諸國王子，故不發喪衣車，還宮偽遣大臣並禱，請命。臣處外官，不知其審，然尊靈見罔，豈能無怨且九夫，私小有不蠲，猶為譴謫，況以大穢用禮郊廟。孔子曰：會謂泰山不如林放乎。天地明察，降禍見災，乃其理也。又聞者有司正

以冬至之後，奏聞恭陵神道陛下，至孝不忍，距逆或發，豕移尸月，今仲冬土事無作，慎無發蓋及起，大衆以固，而閉地氣，上世是謂發天地之氣，諸蟄則死，民必疾疫。又隨以喪厲氣未息，恐其殆此二年，欲使知過改悔，五行傳曰：六沴作見，若時共禦，帝用不差，神則不怒。萬福乃降，用章于下，臣愚以為可使公卿處議，所以陳術改過，取媚神祇，自求多福也。桓帝元嘉元年正月，京都大疫。二月九日，江廬

江又疫。

延熹四年正月，大疫。太公六韜曰：人主好重

民多病，溫也。

靈帝建寧四年三月，大疫。

熹平二年正月大疫

光和二年春大疫五年二月大疫

中平二年正月大疫

獻帝建安二十二年大疫

魏文帝書與吳質曰昔年疾疫親故

多離其災魏陳思王常說疫氣云家家有強尸之痛室室有號泣之哀或闔門而殞或舉族而喪者

靈帝光和元年六月丁丑有黑氣墮北宮温

明殿東庭中黑如車蓋起奮訊身五色有頭

體長十餘丈形貌似龍上問蔡邕對曰所謂

天投蜺者也不見足尾不得稱龍易傳曰蜺

之比無德以色親也潜潭巴曰虹出后妃陰

脅王者又曰五色迭至照于宮殿有兵革之

事演孔圖曰天子外苦兵威內奪臣無忠則

天投蜺

案邕集稱曰演孔圖曰蜺者斗之精也失度投蜺見態主惑於毀譽合誠

圖曰天子外

變不空生占不空言

邕對又曰意者陛下

若兵者也樞機之內祿席之上獨有以色見進陵尊踰

制以昭變象若群臣有所毀譽聖意低迴未

知誰是兵戎未息威權漸移忠言不聞則虹

蜺所在生也抑內寵任中正決毀譽分直邪各得其所勒守衛整武備威先是立皇后何

後漢書志第十七
氏皇后每齋當謁祖廟輒有變異不得謁
中平元年黃巾賊張角等立三十六方起兵
燒郡國山東七州處處應角遣兵外討角等
內使皇后二兄爲大將統兵其年宮車晏駕
皇后攝政二兄秉權譴讓帝母永樂后令自
殺陰呼并州牧董卓欲共誅中官中官逆殺
大將軍進兵相攻討京都戰者塞道皇太后
母子遂爲太尉卓等所廢黜皆死天下之敗
兵先興於宮省外延海內二三十歲其殃禍

起自何氏

袁崧書曰是年七月虹晝見御
坐玉堂後殿前庭中色青赤也

後漢書志第十七

張泉同胡大用程紹慶校正

後漢書志第十八

後漢書志第十八

望

昭

注補

五行六

日蝕

日赤無光

日抱

日黃珥

日中黑

虹貫日

月蝕非其月

光武帝

古今注曰建武元年正月庚午朔日有蝕之即更始三年

辛正月甲子朔日有蝕之在危八度

杜預曰曆家之

說謂日光以望時遙奪月光故月蝕日月同會月奄日故日蝕蝕有上下者行有高下日光輪存而中食者相奄密故日光溢出皆既者正相當而相奄閒疏也然聖人不言月食日而以自蝕為文闕於呀不見春秋潛潭巴云甲子蝕有兵敵強臣昭案春秋緯六旬之蝕各以甲子為說此偏舉一隅未為通證故於事驗不盡相符今依日例注以廣其候耳

京房占曰北夷侵忠臣日蝕說曰日者太陽

有謀後大水在東方之精人君之象君道有虧為陰所乘故蝕蝕

者陽不克也其候雜說漢書五行志著之必

矣春秋緯曰日之將蝕則斗第二儒說諸侯

專權則其應多在日所宿之國春秋漢舍孽

乃蝕孝經鉤命決曰失義不德白虎不出禁

或逆枉矢射山崩日蝕管子曰日掌陽月掌

陰星掌和陽為德陰為刑和為事是故日蝕

則失德之國惡之月蝕則失刑之國惡之彗

星見則失和之國惡之星故聖王日蝕諸侯

則修德月蝕則修刑彗星見則修和

附從則多為王者事人君改修其德則冬害

除孝經鉤命決曰日是時世祖初興天下賊

亂未除虛危濟也賊張步擁兵據齊上遣伏

隆諭步許降旋復叛稱王至五年中乃破

三年五月乙卯晦日有蝕之潛潭巴日乙卯

草不長姦在柳十四度柳河南也時世祖在

雜陽赤眉降賊樊崇謀作亂其七月發覺皆

伏誅古今注曰四年五月

六年九月丙寅晦日有蝕之潛潭巴日丙寅

京房曰有史官不見郡以聞本紀都尉在尾

八度

朱浮上疏以郡縣數代群陽騷動所致見浮傳

七年三月癸亥晦日有蝕之

潛潭巴曰癸亥日蝕天人崩鄭

興日頃年日蝕每多在晦行疾也君元急臣下促迫

在畢五度畢為邊

兵秋隗囂反侵安定冬盧芳所置朔方雲中

太守各舉郡降

古今注曰九年七月丁酉十一年六月癸丑十二月辛亥

並日有蝕之

十六年三月辛丑晦日有蝕之

潛潭巴曰辛丑蝕主疑王

在昴七度昴為獄事時諸郡太守坐度田不

實世祖怒殺十餘人然後深悔之

十七年二月乙未晦日有蝕之

潛潭巴曰乙未蝕天下多

邪氣鬱鬱蒼蒼京房曰君貢眾庶暴害之

在胃九度胃為廩倉時

諸郡新坐租之後天下憂怖以穀為言故示

象或曰胃供養之官也其十月廢郭皇后詔

曰不可以奉供養

二十二年五月乙未晦日有蝕之在柳七度

京都宿也柳為上倉祭祀穀也近輿鬼輿鬼

為宗廟十九年中司奏請立近帝四廟以

祭之有詔廟處所未定且就高廟拾祭之至

此三年遂不立廟有簡墮心奉祖宗之道有闕故示象也

二十五年三月戊申晦日有蝕之

潛潭巴日戊申蝕地

動搖侵兵強一日兵弱諸侯強

在畢十五度畢為邊兵其冬

十月以武谿蠻夷為寇害伏波將軍馬援將

兵擊之

古今注日二十六年二月戊子日有蝕之盡

二十九年二月丁巳朔日有蝕之

潛潭巴日丁巳蝕下

有敗

在東壁五度東壁為文章一名嫫訾之

口先是皇子諸王各招來文章談說之士去

年中有人上奏諸王所招待者或真偽雜受刑罰者子孫宜可分別於是上怒詔捕諸王客皆被以苛法死者甚多世祖不早為明設刑禁一時治之過差故天示象世祖於是改悔遣使悉理侵枉也

三十一年五月癸酉晦日有蝕之

潛潭巴日癸酉蝕連

陰不解淫雨毀山有兵

在柳五度京都宿也自二十一

年示象至此十年後二年宮車晏駕

中元元年十一月甲子晦日有蝕之在斗二

十度斗為廟主爵祿儒說十一月甲子時王
日也又為星紀主爵祿其占重

明帝永平三年八月壬申晦日有蝕之潛潭

壬申蝕水滅在氏二度氏為宿宮是時明帝

作北宮古今注曰四年八月丙寅時加未日

京師候者不覺河南尹郡國三年一上六年

八年十月古今注曰壬寅晦日有蝕之既潛潭

巳日壬寅蝕天下在斗十一度斗吳也廣陵

於天文屬吳後二年廣陵王荆坐謀反自殺

十三年十月古今注曰甲辰晦日有蝕之潛潭

巳日甲辰蝕在尾十七度京房占曰王后壽

十六年五月戊午晦日有食之潛潭巳日戊

傷在柳十五度儒說五月戊午猶十一月甲

子也又宿在京都其占重後二歲宮車晏駕

十八年十一月甲辰晦日有蝕之在斗二十

一度是時明帝既崩馬太后制爵祿故陽不

勝

章帝建初五年二月庚辰朔日有蝕之潛潭

庚辰星在東壁八度例在前建武二十

九年是時群臣爭經多相非毀者又別占云庚辰蝕久

六年六月辛未晦日有蝕之潛潭巴曰辛未蝕大水在

翼六度翼主遠客冬東平王蒼等來朝明年

正月蒼薨古今注曰元和元年九月乙未日有蝕之

元和元年八月乙未晦日有蝕之史官不見

祀官以聞日在氏四度星占曰天下災期三年

和帝永元二年二月壬午日有蝕之潛潭巴曰壬午

蝕久雨史官不見涿郡以聞日在奎八度房

句望史官不見涿郡以聞日在奎八度房

四年六月戊戌朔日有蝕之潛潭巴曰戊戌蝕有土殃主右

死天下諒陰京房占曰婚嫁家欲戮在七星二度主衣裳又曰

行近軒轅在左角為太后族是月十九日案

紀庚申幸北宮詔捕憲等庚申是二十三日上免太后兄弟竇憲

等官遣就國選嚴能相於國蹙迫自殺

七年四月辛亥朔日有蝕之潛潭巴曰辛亥蝕子為雄在

甯觴為葆旅主收斂儒說葆旅宮中之象收斂貪妬之象是歲鄧貴人始入明年三月陰皇后立鄧貴人有寵陰后妬忌之後遂坐廢一曰是將入參參伐為斬刈明年七月越騎校尉馮柱捕斬匈奴溫禺犢王烏居戰十二年秋七月辛亥朔日有蝕之在翼八度荊州宿也明年冬南郡蠻夷反為寇十五年四月甲子晦日有蝕之在東井二十二度東井主酒食之宿也婦人之職無非無

儀酒食是議去年冬鄧皇后立有丈夫之性與知外事故天示象是年水雨傷稼

安帝永初元年三月二日癸酉日有蝕之在胃二度胃主廩倉是時鄧太后專政去年大水傷稼倉廩為虛

古今注曰三年三月日有蝕之

五年正月庚辰朔日有蝕之在虛八度正月王者統事之正日也虛空名也是時鄧太后攝政安帝不得行事俱不得其正若王者位虛故於正月陽不克示象也於是陰預乘陽

故夷狄並為寇害西邊諸郡皆至虛空

七年四月丙申晦日有蝕之潛潭巴日丙申蝕諸侯相攻京

房占曰君臣暴虐臣下橫恣上下相賊後有地動在東井一度

元初元年十月戊子朔日有蝕之潛潭巴日戊子蝕宮

室內姪雌必或雄京房占曰妻欲害夫九族夷滅後有大水在尾十度尾

為後宮繼嗣之宮也是時上甚幸閹貴人將

立故示不善將為繼嗣禍也明年四月遂立

為后後遂與江京耿寶等共讒太子廢之

二年九月壬午晦日有蝕之在心四度心為

王者明又失位也

三年三月二日辛亥日有蝕之在婁五度史

官不見遼東以聞

四年二月乙亥朔日有蝕之潛潭巴日乙亥蝕東國發兵京

房占曰諸侯上侵以自益近臣盜竊以為積天子未知日為之蝕在奎九度

史官不見七郡以聞奎主武庫兵其十月八

日壬戌武庫火燒兵器也

五年八月丙申朔日有蝕之在翼十八度史

官不見張掖以聞潛潭巴日丙申蝕夷狄內攘石氏占曰王者失禮宗

廟不親
其歲旱

六年十二月戊午朔日有蝕之幾盡地如昏

狀古今注曰星盡見春秋緯曰日蝕既君在

須女十一度女主惡之後二歲三月鄧太后

崩李氏家書司空李邵上書曰陛下祇畏天

力小任重招致咎徵去年二月京師地震今

乎日蝕地之戒莫重乎震動今一歲之中大

異內日者陽精君之象也戊者土主任在中

宮千者火德漢之所承地道安靜法當由陽

今乃專恣搖動宮闕禍在蕭牆之內臣恐宮

中必有陰謀其吐下門其上造為定也災

終不虛生推原二共辰行度甚較明

指掌宜察宮闕之如有所疑急謹破其

謀無令得成修政恐需以吝天意十月辛卯

日有蝕之周家所忌乃為亡徵是時妃后用

事七子朝令戊午之災近相似類宜貶退諸

后兄弟群從內外之寵求賢良徵逸士下德

令施恩惠澤及四海時度遼將軍遵多與師

重賦出塞攻之事上深納其言建光二年

鄧太后崩上收考中人趙任等辭言地震日蝕

在中官竟有廢立之謀卻乃自知其言驗也

永寧元年七月乙酉朔日有蝕之潛潭巴曰

義不明賢人消京房占曰君在張十五度史

弱臣強司馬將兵反征其王石氏占曰日蝕

官不見酒泉以聞張王者失禮

延光三年小庚寅晦日有蝕之京房占曰

骨肉相賊

後有在氏五度氏為宿宮宮中宮也時上

聽中常侍江京樊豐及阿母王聖等讒言廢

皇太子

四年三月戊午朔日有蝕之在胃十二度隴

西酒泉朔方各以狀上史官不覺案馬融集是時融為

許令其四月庚申自縣上書曰伏讀詔書陛下

下深惟禹湯罪已之義歸咎自責寅畏天戒

詳延百僚博問公卿知變所自審得厥故修

復往術以答天命臣子遠近莫不延頸企踵

有隙空一介之知事願自效貢納聖聽臣

伏見日蝕之占百首此籍十月之交春秋傳

載史官占候詳臣對陛下所觀

覽左右可諷誦可謂詳悉備矣

在前志無以復加乃在帝氣干參在前得

村之人後三年二月對策北宮端門以為參

者西方之位其於分野并朔是也如謂西戎

引狄其後種羌叛戾烏桓犯上郡并涼動兵

驗客效矣今復見大異申誠重譴於此二城

海內莫見三月一日合辰在婁婁又西方之

宿衆占顯明者羗及烏桓有悔過之辭將吏

策勲之名臣恐受任典牧者苟脫目前皆粗

圖身一時之權不顧為國百世之利論者羗

近功忽其遠則各相不大疾病伏惟天象不

虛老子曰圖難於其易也為大於其細也消

災復異宜在於今詩曰日月告凶不用其行

四國無政不用其良傳曰國無政不用善則

自取譴于日月之災故政不可不慎也務三

而已一日擇人二曰安民三曰從時臣融伏

惟方今有道之世漢興設張侯甸采衛司民

之吏案繩循墨雖有殿最所差無幾其陷罪

辟身自取姓未被其大傷至邊郡牧御

失和吉之與凶敗之與成優劣相懸不誠不可審擇其人上以應天變下以安民隸竊見列將子孫生長京師食仰租奉不知稼穡之艱又希遭厄困故能果毅輕財施與不窮以獲死生之用此其所長也不拘法禁奢泰無度功勞足以宜威踰濫足以傷化此其所短也州郡之士出自貧苦長於檢押雖專賞罰不敢越溢此其所長也拘文守法遭遇非常狐疑無斷畏首畏尾感恩織薄外內離心士卒不附此其所短也必得將兼有二長之才無二短之累參以吏事任以兵法有此數姿然後能折衝厭難致其功實轉災為福孔子曰十室之邑必有忠信如丘者焉以天下之訟四海之衆云無若人臣以為誣矣宜特選用良擇人之義以塞大異也

順帝永建二年七月甲戌朔日有蝕之潛潭巴曰

甲戌蝕草木不滋王命不行京房在翼九度占日近臣欲戮身及戮辱後水旱

陽嘉四年閏月丁亥朔日有蝕之潛潭巴曰

謀滿王堂京房占曰君臣無別在角五度史官不見零陵以

案張衡為太史令表奏云今年三月朔方聞

覺日蝕此郡懼有兵患臣愚以為可勅北

邊須塞郡孫明烽火遠斥候深藏固

閉無令穀畜外露不詳是何年三月

永和三年十二月戊戌朔日有蝕之在須女

十一度史官不見會稽以聞明年中常侍張

達等謀譖皇后父梁商欲作亂推考達等伏

誅也

五年五月己丑晦日有蝕之潛潭巴日日蝕已丑天下唱之

在東井三十三度東井三輔宿又近輿鬼輿

鬼為宗廟其秋西羌為寇至三輔陵園園

六年九月辛亥晦日有蝕之在尾十一度尾

主後宮繼嗣之宮也以為繼嗣不興之象

桓帝建和元年正月辛亥朔日有蝕之在營

室三度史官不見郡國以聞是時梁太后攝

政

三年四月丁卯晦日有蝕之潛潭巴日日了卯蝕有異有兵京

房占曰諸侯欲戮後有裸蟲之殃在東井二十三度例在永

元十五年東井主法梁太后又聽兄翼枉殺

公卿犯天法也明年太后崩

元嘉二年七月二日庚辰日有蝕之在翼四

度史官不見廣陵以聞京房占曰庚辰蝕君易賢以剛率以自傷

後有水翼主倡樂時上好樂造阮籍樂論曰桓帝聞琴悽愴傷

心倚哀而悲慷慨長息曰善乎哉為琴若此一而足矣

永興二年九月丁卯朔日有蝕之在角五度

角鄭宿也十一月泰山盜賊群起劫殺長吏

泰山於天文屬鄭

永壽三年閏月庚辰晦日有蝕之在七星二
度史官不見郡國以聞例在末元四年後二
歲梁皇后崩翼兄弟被誅

延熹元年五月甲戌晦日有蝕之在柳七度

京都宿也

梁冀別傳曰常侍徐璜白言臣切見道術家常言漢死在戌亥今大

歲在丙戌五月甲戌日蝕柳宿不雀漢家之貴國宿分周地今京師是也史官上占去重見輕璜召太史陳接詰問乃以實對冀怨遂不為隱諱使人陰求其短發擿上聞上以亡失候儀不肅有司奏收殺獄中

八年正月丙申晦日有蝕之在營室十三度

營室之中女主象也其二月癸亥鄧皇后坐

酌上送暴室令自殺家屬被誅呂太后崩時

亦然

九年正月辛卯朔日有蝕之

潛潭巴曰辛卯蝕臣代其主

在營室三度史官不見郡國以聞谷永以為

三朝尊者惡之其明年宮車晏駕

永康元年五月壬子晦日有蝕之

潛潭巴曰壬子蝕死

右專恣在輿鬼一度儒說壬子淳水日而陽

不克將有水害其八月六州大水勃海盜賊

靈帝建寧元年五月丁未朔日有蝕之潛潭巴日

丁未蝕王者崩

冬十月甲辰晦日有蝕之

二年十月戊戌晦日有蝕之右扶風以聞

三年三月丙寅晦日有蝕之梁相以聞

四年三月辛酉朔日有蝕之潛潭巴日辛酉蝕及謀主谷永

主書飲酒無節君臣不別姦邪欲起傳曰酒無節茲謂荒厥異日蝕厥咎亡靈帝好為商

估飲於官人之肆也

熹平二年十二月癸酉晦日有蝕之杜虛二

度是時中常侍曹節王甫等專權蔡邕上書曰四年正

月朔日體微傷羣臣服赤幘赴宮門之中無移乃各罷歸天有大異隱而不宣求御過是

已事之甚者

六年十月癸丑朔日有蝕之趙相以聞上書

賤飲滋重不顧黎民百姓虛竭則日蝕將有饋叛之變

光和元年二月辛亥朔日有蝕之十月丙子

晦日有蝕之在箕四度箕為後宮口舌是月

上聽讒廢宋皇后案本傳盧植上書丙子蝕自已過午既蝕之後雲霧

掩駿陳八事以諫蔡邕對尚曰詔問踐祚以來災眚屢見頃歲日蝕地動風雨不時疫癘流行勁風折樹河雒盛溢臣聞陽微則日蝕陰盛則地震思亂則風貌失則雨視闇則疾簡宗廟水不潤下川流滿溢明君臣正上下抑陰尊陽修五事於聖躬致精慮於共濟其救之也

二年四月甲戌朔日有蝕之

四年九月庚寅朔日有蝕之潛潭巴曰庚寅蝕將相誅大水

多死傷在角六度

中平三年五月壬辰晦日有蝕之潛潭巴曰壬辰蝕河

決海久霧連陰

六年四月丙午朔日有蝕之其月沙人宮車

晏駕

獻帝初平四年正月甲寅朔日有蝕之在營

室四度潛潭巴曰甲寅蝕雷是時李催郭汜

專政袁宏紀曰未蝕八刻太史令王立奏曰

密令尚書候未晡二刻而蝕尚書賈詡奏曰立伺候不明疑悞上下太尉周忠職呼典掌請皆治罪詔曰天道遠事驗難明且災異應政而至雖探道知機焉能無失而欲歸咎史官益重朕之不聽也弗從於是避正殿寢兵不聽事五日

興平元年六月乙巳晦日有蝕之

建安五年九月庚午朔日有蝕之潜潭巴日

火燒官兵

六年十月癸未朔日有蝕之

十三年十月癸未朔日有蝕之潜潭巴日癸未蝕行義不

明在尾十二度

十五年二月乙巳朔日有蝕之

十七年六月庚寅晦日有蝕之

二十一年五月己亥朔日有蝕之潜潭巴日己亥蝕小

人用事

二十四年二月壬子晦日有蝕之

凡漢中興十二世百九十六年日蝕七十二

朔三十二晦三十七月二日三

光武建武七年四月丙寅日有暈抱白虹貫

暈在畢八度古今注日時日加卯西面東面有抱須史成暈中有兩鉤在南

北面有白虹貫暈在西北南畢為邊兵秋隗

面有背在景加已皆解也

蠶反侵安定星德傳史曰白虹貫下破軍晉分也古今注曰章帝建初元年

正月壬申白虹貫日五年七月甲寅夜白虹
出心丑地西北曲八七年四月丙寅日加卯
西面有抱須史成暈有白虹貫日殤帝延平
元年六月丁未日暈上有半暈暈中外有僞

背兩珥十二年丙寅日暈再重中有背僑順
 帝永建二年正月戊午白虹貫日三年正月
 丁酉日有白虹貫交暈中六年正月丁卯日
 暈兩珥白虹貫珥中永和六年正月己卯暈
 兩珥中赤外青白虹貫暈中案郎顛傳陽嘉
 二年正月乙卯白虹貫日又唐檀傳永建五
 年白虹貫日檀上便宜三事陳其咎徵春秋
 元命苞曰陰陽之氣聚為雲氣立為虹蜺離
 為倍僑分為抱珥考異郵曰臣謀反徧刺日
 巫咸占曰臣不知則日月僑如淳曰蜺棘謂
 之虹雌謂之蜺向外曰倍刺日日僑在傍如
 半環向日曰抱在傍直對日珥孟康曰僑如
 僑也字均曰黃氣抱日輔臣納忠
 靈帝時日數出東方正赤如血無光高二丈
 餘乃有景且入西方去地二丈亦如之京房

國有佞讒朝有殘臣則日不光闇冥不明孟康曰日月無光曰薄其占曰事

天不謹則日月赤是時月出入去地二三丈

皆赤如血者數矣春秋感精符曰日無光主勢奪群臣以讒術色赤如

炭以急見伐又兵馬發禮斗威儀曰日月赤君喜怒無常輕殺不辜戮於無罪不事天地忽於鬼神時則天雨土風常起日蝕無光地動雷降其時不救兵從外來為賊戮而不葬京房占曰日無故曰夕無光天下變枯社稷移主

光和四年二月己巳黃氣抱日黃白珥在其

表春秋感精符曰日朝珥則有喪孽又云日

三年必有移已出若其入而雲皆赤黃名曰日空不出

中平四年三月丙申黑氣大如瓜在日中春

感精符曰日黑則水淫溢

五斗正月日色赤黃中有黑氣如飛鵲數月

乃銷

六年二月乙未白虹貫日春秋感精符曰虹貫日天下悉極文

法大擾百官殘賊酷法橫殺下多相告刑用及族世多深刻獄多怨宿吏皆慘毒又曰國多死孽天子命絕大臣為禍主將見殺星占日虹蜺主內姪土精填星之變易識曰聰明蔽塞政在臣下婚戚干朝君不覺悟虹蜺貫日

獻帝初平元年二月壬辰白虹貫日袁崧書曰

十月丁卯日有重閉雉吳書載韓馥與袁術書曰凶出於代郡

桓帝永壽三年十二月壬戌月蝕非其月古

注曰光武建武八年三月庚子夜月暈五重紫微青黃似虹有黑氣如雲月星不見丙夜乃解中元元年十一月甲

辰日中星齒往往出入

延熹八年正月辛巳月蝕非其月袁崧書曰興平二年

十二月月在太微端門中重暈二珥兩白氣廣八九寸貫月東西南北

贊曰皇極惟建五是剋端罰咎入沴逆亂浸

干火下水騰木弱金酸妖豈或妄氣炎以觀

後漢書志第十八

張鼎校正

後漢書志第十九

郡國一

劉昭

注補

司隸

河南 京兆

河內 馮翊

河東 扶風

弘農

漢書地理志記天下郡縣本末及山川奇異

風俗所由至矣今但錄中興以來郡縣改異

及春秋三史會同征伐地名臣昭案志猶有遺闕今衆書所

載不可悉記其春秋土地通儒所據而未備者皆先列焉以為郡國志本志

唯郡縣名為大書其山川地名悉為細注今進為大字新注證發臣劉昭采集凡前

志有縣名今所不載者皆世祖所并省也前

無今有者後所置也凡縣名先書者郡所治

也帝王世記曰自天地設闢未有經界之制

西九十萬里南北八十五萬里及黃帝受命

始作舟車以濟不通乃推分星次以定律度

自斗十一度至婺女七度一名須女曰星紀

之次於辰在丑謂之赤奮若於律為黃鍾斗

建在子今吳越分野自婺女八度至危十六

度曰玄枵之次一名天黿於辰在子謂之困

敦於律為大呂斗建在丑今齊分野自危十

七度至奎四度曰豕韋之次一名嫫訾於辰

在亥謂之大淵獻於律為太簇斗建在寅今

衛分野自奎五度至首六度曰降婁之次於

辰在戌謂之閭茂於律為夾鍾斗建在卯今

魯分野自胃七度至畢十一度曰大梁之次

於辰在酉謂之作噩於律為姑洗斗建在辰

今趙分野自畢十一度至井十五度曰實

建在巳今晉魏分野自井十六度至柳八度

曰鶉首之次於辰在未謂之叶洽於律為蕤

賓斗建在午今秦分野自柳九度至張十七

度曰鶉火之次於辰在午謂之敦牂一名大

律於律為林鍾斗建在未今周分野自張十

八度至軫十一度曰鶉尾之次於辰在巳謂

之大荒落於律為夷則斗建在申今楚分野

自軫十二度至氐四度曰壽星之次於辰在

辰謂之執徐於律為南呂斗建在酉今韓分

野自氐五度至尾九度曰太火之次於辰在

卯謂之單闕於律為無射斗建在戌今宋分

野自尾十度至斗十度百三十五分而終曰

析木之次於辰在寅謂之攝提格於律為應

鍾斗建在亥今燕分野九天有十二次日月

之所躔也地有十二分王侯之所國也故四

方方七宿四七二十八宿合一百八十二星

東方蒼龍三十二星七十五度北方玄武三

十二星七十五度

三十二星七十五度

三十二星七十五度

三十二星七十五度

三十二星七十五度

三十二星七十五度

三十二星七十五度

三十二星七十五度

三十二星七十五度

三十二星七十五度

三十二星七十五度

十五星九十八度四分度之一西方白虎五十一星八十度南方朱雀六十四星百一十二度周九三百六十五度四分度之一一度三千九百三十二里分為十二次一次三十度三十二分度之十四各以附其七宿間距周天積百七萬九百一十三里徑三十五萬六千九百七十一里陽道左行故太歲右轉凡中外官常明者百二十四可名者三百二十合二千五百星微星之數九萬一千五百二十星萬物所受咸系命焉此黃帝創制之大略也而佗說稱日月所照三十五萬里考諸子所載神農之地過日月之表近為虛誕及少昊氏之衰九黎亂德其制無聞矣洎顓頊之所建帝嚳受定則孔子稱其地北至幽陵南暨交趾西蹈流沙東極蟠木日月所照莫不歷焉是以建萬國而制九州至堯遭洪水分為十二州今虞書是也及禹平水土遂為九州今禹貢是也是以其時九州之地

二十四百二十萬八千二百二十四頃不墾者千五百萬二千頃民口千三百三十三萬三千九百二十五人至于塗山之會諸侯承唐虞之盛孰至昂亦有萬國是以山海經稱禹使大章步自東極至于西垂二億三萬三千五百里七十五步又使豎亥步南極北盡於北垂二億三萬三千五百里南北二萬六千里出東垂二萬八千里南北二萬六千里出西垂二萬八千里受水者八千里名山五千三百五十七經六萬四千五百六十六里出銅之山四百六十七出鐵之山三千六百九以供財用儉則有餘奢則不足以男女耕織不奪其時故公家有三十年之積私家有九年之儲及夏之衰棄稷弗務有窮之亂少康中興乃復禹迹孔甲之至桀行暴諸侯相兼逮湯受命其能存三千餘國力於塗山十換其七民離毒政將亦如之殷因於夏六百餘載其間損益書策

不存無以考之又遭紂亂至周剋商制五等
之封凡千七百七十三國又成湯時千三百
矣民衆之損將亦如之及周公相成王致治
刑錯民口千三百七十一萬四千九百二十
三人多禹十六萬一千人周之極盛也其後
七十餘歲天下無事民彌以息及昭王南征
不反穆王失荒加以幽厲之亂平王東遷三
十餘載至齊桓公二年周莊王之十三年五
千里內非天王九伯之御自世子公侯以下
至於庶民凡千八百八十四萬七千人除有士
老疾定受田者九百萬四千人其後諸侯相
并當春秋時尚有千二百國二百四十二年
之中殺君三十六亡國五十二諸侯奔走不
得保社稷者不可勝數至于戰國存者十餘
於是縱橫短長之說相奪於時殘民詐力之
兵動以萬計故峭有匹馬之禍宋有子之
急晉陽之圍際金而炊長平之戰血流
周之野國唯存燕衛秦楚而已齊及二晉

以冀亂南面稱王衛雖存存不絕若
蘇張之說及山東六國成卒皆
餘萬推民口數尚當千餘萬及秦義侯置
三十六郡其所殺傷三分居二猶以餘力行
參夷之刑散太半之賦北築長城四十餘萬
南戍五嶺五十餘萬阿房驪山七十餘萬十
餘年間百姓死沒相踵于路陳項又肆其餘
烈故新安之坑二十餘萬彭城之戰睢水不
流至漢祖定天下民之死傷亦數百萬是以
平城之卒不過三十萬方之六國五損其二
自孝惠至文景與民休息六十餘歲民衆大
增是以太倉有不食之粟都內有朽質之錢
武帝承其資畜軍征三十餘歲地廣萬里天
下之衆亦減半矣及霍光秉政乃務省役至
于孝平六世相承雖時征行不足大害民戶
又急元始二年郡國百三縣邑千四百八十
七地東西九千三百二里南北萬三千三百
六十八里定墾田八百二十七萬五百三十

六頃民戶千三百二十三萬三千六百一十八口五千九百一十九萬四千九百七十八人多周成王四千五百四十八萬五千五百八十二人漢之極盛也及王莽篡位續以更始赤眉之亂至光武中興百姓虛耗十有二存中元二千一民戶四百二十七萬千六百三十四口二千一民戶四百二十八人求平建初之際天下無事務在養民迄于孝和民戶滋殖及孝安永初元初之閒兵飢乏苦民人復損至于孝桓頗增於前永壽二年戶千六百七萬九百六十五千六萬六千八百五十六人墾田亦多單師屢征及靈帝遭黃巾獻帝即位而董卓興亂大焚宮廟劫御西遷京師蕭條豪傑並爭郭汜李傕之屬殘害又甚是以興平建安之際海內凶荒天子奔流白骨盈野故陝津之難以箕撮指女弓之東居也遂有寇戎雖雖水定割剝疾民二十餘年魏武土帝剋平天下文而授禪人衆之損也

有一百二十五年興蜀計民九十四萬三千四百八十九人又案正始五年揚威將軍朱照日所上兵之所領兵戶九十三萬二千推其民數不能多蜀矣昔漢永和五年南陽戶五十餘萬汝南戶四十餘萬方之於今三帝鼎足不踰二郡加有食祿復除之民凶年飢疾之難見可供役裁若一郡以一郡之人供三帝之用斯亦勤矣自禹至今二千餘載六代損益備於茲焉臣昭案謚記云春秋時有千二百國未知所出班固云周之始爵五而土三蓋千八百國轉相吞滅數百年間列國耗盡至春秋時尚有數十

河南尹 秦三川郡高帝更名世祖都雒陽建武十五年改曰河南尹應劭漢官曰

尹正也郡府聽事壁諸尹盡贊肇自建武訖于陽嘉注其清濁進退所謂不隱過不虛譽

甚得述事之實後人是瞻足以勸懼雖春秋
采毫毛之善貶纖介之惡不避王公無以過
此尤著

明也 二十一城永和五年戶二十萬八千
四百八十六口百一萬八百二十七 雒陽

摯虞曰古之周南今之雒陽魏氏春秋曰有
委粟山在陰鄉魏時營為圓丘皇覽曰縣東

北山葺弘冢縣北芒 周時號成周 公羊傳曰
山道西呂不韋冢 成周者何

東周也何休曰周道始成王之所都也帝王
世記曰城東西六里十一步南北九里一白

步晉元康地道記曰城內南北九里七十步
東西六里十步為地三百頃一十二畝有三

十六步城東北 有狄泉在城中 左傳僖二十
偶周厥烈玉冢 九年盟

泉杜 豫 太倉 池 水 或曰 案

外定 元年城 周乃 案

宮西 帝王世記曰狄 本 墓地在 中大

周東 元 今 劫 中有 殷 王 冢 是 也 又 大

冢周 景 有 唐 聚 左 傳 昭 二十 三 年 有 上 程 聚

王也 有 唐 聚 尹 辛 敗 劉 師 于 唐 有 上 程 聚

古程 國 史 記 曰 重 黎 之 後 伯 休 甫 之 國 也 關

中更 有 程 地 帝 王 世 記 曰 文 王 居 程 徙 都 豐

故此 加 有 士 鄉 聚 馮 異 勅 有 褚 氏 聚 左 傳 昭

為上 程 有 士 鄉 聚 武 勃 地 有 褚 氏 聚 左 傳 昭

年王 宿 褚 氏 杜 預 有 榮 錡 澗 左 傳 周 景 王 崩

曰縣 南 有 褚 氏 亭 有 榮 錡 澗 于 榮 錡 氏 杜 預

曰鞏 有 前 亭 杜 預 曰 縣 西 南 有 有 圍 鄉 左 傳 昭 二

縣西 有 前 亭 杜 預 曰 縣 西 南 有 有 圍 鄉 左 傳 昭 二

十二年 單 氏 伐 東 圍 杜 預 曰 縣 東 南 有 大 解

有圍 鄉 西 南 有 我 城 伊 維 之 戎 有 大 解

城 左 傳 昭 二十 三 年 晉 師 次 于 解 河 南 帝 王

杜 預 曰 縣 西 南 有 大 解 小 解 河 南 世 記

日城 西 有 郊 鄆 陌 太 東 畋 于 有 維 周 公 時 所

之表 今 河 之 南 本 傳 有 負 犢 山 周 公 時 所

後漢志 九

六

城雒邑也春秋時謂之王城鄭玄詩譜曰周公攝政五年成

王宅雒邑使邵公先相宅既成謂之王城傳

物記曰王城方七百二十丈郭方一十里南

望雒水北至陝山地道記曰去雒城四十里

左傳定八年單于伐穀城杜預曰在縣西

東城門名鼎門帝王世記曰東南門九鼎所

從入又曰武王定鼎雒陽西

南雒水北鼎北城門名乾祭左傳昭二十四

中觀是也

祭皇覽曰城西南栢亭西周又有甘城杜預

山上周靈王冢民祠之不絕

西南有有崩鄉左傳昭二十三年尹辛攻崩

甘泉

亭梁故國伯翳後有陽人聚史記曰秦滅東

周不絕其祀以陽人也

有霍陽山左傳哀四年楚為一

霍

有汴坊史記

文侯四十二年敗秦于左傳昭二十三年

記曰梁伯始立功今梁多有城

水文穎曰於滎陽下引河東

南為鴻溝即官渡水也

有三皇山或謂三室山山上有二城東者曰

東廣武西者曰西廣武各在山一頭相去二

百餘步其間隔深澗

漢祖與項籍語處有魏亭魏叔國有隴城

左傳文三年

盟于垂隴有薄亭有敖亭周宣王狩于敖

晉師在敖鄙之

有費澤左傳宣十二年楚潘

黨逐魏錡及熒杜預

日縣東卷左傳成十年晉鄭盟脩澤

有長城熒澤也

經陽武到密史記蘇秦說襄王曰大有垣雒

城或曰古衡雍史記無忌謂魏王曰王有鄭

衡雍又今有扈城亭左傳莊二十二年盟于

原武陽武有武疆城史記曰曹參攻武疆

為盜中牟左傳宣元年諸侯救鄆遇于北林

有圃田澤左傳曰原補爾雅有清口水

年遇于清杜預有管城杜預曰管國也在京

故管有曲遇聚前書曹參有蔡亭開封

哀十四年逢澤有介麋杜預曰苑陵有棐林

左傳宣元年諸侯會于棐林杜預曰縣東南有大隧澗

有林鄉徐齊民北征記曰縣東南有大隧澗

鄭莊公行闕又大城東臨濮水有制澤左傳

年諸侯遷於制田杜預曰縣東有制城有邱侯亭左傳襄十

次于瑣杜預曰平陰穀城瀍水出博物記

山有函谷關西征記曰函谷左右絕

曰呂相絕秦伯殄滅我費滑杜預曰滑國都

於費今緱氏縣案本紀縣有百坏山于寶搜

神記曰縣有鄔聚左傳王取鄔劉杜

有延壽城有鄔聚預曰鄔在縣西南

關在縣東南鞏鞏伯國左傳曰商湯有景

湯亭帝王世記曰湯亭偃師又曰夏太

康五弟須于雒納在縣東北三十里

谷水左傳昭二十三年王師晉師圍鄆中史

日縣有東訾聚今名訾城左傳昭二十三

尋口

預曰在縣西南晉地
道記曰在縣之東
有坎塹聚左氏周襄王出國人納之

東地道記在南
有黃亭有湟水左傳昭二十三年王

子猛居于湟杜預曰
有明谿泉左傳昭二十三年賈辛軍

有黃亭在縣西北
于谿成宰史記曰成宰北門名王門左傳破

泉亦即此縣也穆天子傳曰七萃之士生搏
牢而獻天子命為柙而畜之東魏是日虎牢

左傳曰鄭子皮勞晉韓宣子于索氏杜預曰
縣東有大索城尚書尚貢至于大岨張揖云

成宰縣山又有旋門坂縣
有旃然水左傳襄

西南十里見東京賦曰
有旃然水左傳曰周

楚伐鄭有瓶丘聚有漫水有汜水襄王處鄭

次旃然鄭叔所居左傳云謂之京城大叔應

水密春秋時曰新城杜預曰一冬密縣有大

驪山山海經曰六驪之山其陰多鐵多羨聖

者不夫有梅山左傳曰襄十八年楚伐有陘

山史記魏襄王六年伐楚敗之陘山秦破魏

日子產邦東北向新城左傳曰文十七年周

新鄭城不忘李也新城敗戎于邲垂杜預曰

縣北有垂亭史記秦遷西周公於囂狐徐廣

曰與陽人聚相近在維陽南百五十里梁新

城之有高都城史記蘇代說韓相有廣成聚

有廣成聚左傳昭十六年楚殺鄭子

成堯有鄭聚古鄭氏今名蠻中帝王世記曰帝嚳

杜預曰縣東南有蠻帝王世記曰帝嚳

亳是為西亳皇覽曰北有皋
繇祠又曰有湯亭有湯祠
鄉在縣西春秋時曰尸氏
三十里于尸氏前書
日橫自殺處新鄭詩鄭國祝融壝
黃帝之所都

河內郡高帝置雒陽十八城戶十五萬九千

七百七十口八十萬一千五百五十八懷

有隰城左傳曰王取鄭隰城杜預曰在縣西

縣西南有河陽左傳曰王與鄭盟有湛城

軹左傳曰王以蘇忿生曰向與有原鄉左傳

與鄭原杜預曰沁有渙梁左傳曰襄十六波

有絺城左傳曰王與鄭絺杜預曰在縣西沁水

東野王有太行山山海經曰其上有金玉下

四角馬尾而有距其名曰驪還鬪食有射犬

其說曰杜太行之道韋昭曰在縣北有射犬

聚世祖破有邗城史記曰紂以文王九侯鄂

邦武王子封溫蘓子所都濟水出王莽時大

旱遂枯絕水南有魏公冢列平皋有邢丘

故邢國周公子所封非國在襄國西有李城

史記曰邯鄲李同却秦兵趙山陽邑有雍城

封其父李侯徐廣曰即此城

於預曰古雍國在縣西有蔡城蔡叔邑此猶鄭武德

獲嘉侯國 脩武故南陽秦始皇更名有南

陽城左傳僖四年晉文公圍南陽史記曰白起攻韓南陽太行道絕之山海經曰太

時之山瀆水出焉郭璞曰陽樊攢茅田服虔

脩武縣北黑山亦出清水仲山之所居故名陽樊杜預曰縣西北有攢

成左傳曰定元年魏獻子田大陸杜預曰西北吳澤也

有小脩武聚春秋曰審史記曰高祖得韓信軍小脩武晉灼曰在

成有隕城左傳隱十一共本國淇水出前志

東有隕城年以隕與鄭有汎亭邑九伯汲地

水流入淇水有綠竹草有汎亭邑九伯汲地

道記曰朝歌有鹿紂所都居帝世記曰紂

有朝歌腹紂所都居帝世記曰紂

在城西音注南有牧野去縣北有邶國

日鹿臺在城中南有牧野去縣北有邶國

南有寧鄉史記無忌說魏安僖王曰通韓上

襄二十三年較晉次雍榆蕩陰有姜里城昭

杜預曰縣東有雍城是也蕩陰有姜里城昭

曰姜音酉文林慮故隆慮殤帝改有鐵徐廣

王所拘處林慮故隆慮殤帝改有鐵徐廣

水所出燕秦合諸侯盟處班叔皮遊居

賦亦曰漱余馬乎洹泉嗟西伯於牖城

河東郡秦置維陽西北五百里博物記曰有

名人大衣冠三二十城戶九萬三千五百四

世皆衰絕也二十城戶九萬三千五百四

十三口五十七萬八百三安邑帝王世記

鳴條陌湯伐桀戰昆吾亭左傳有鐵有鹽

吾與桀同日亡地道記咸山在南有鐵有鹽

池前志曰池在縣西南魏都賦注曰在荷氏

七十里廣七里水氣紫色有別御鹽

四面刻如印齒文章字妙不可述

梁亭左傳曰僖九年晉懷公死高粱杜預曰

在魏郡元城有鐵堯都此晉地道記臨汾

名馬陵又說有董亭左傳曰晉改蒐于董

博物記曰古有介山爾雅注曰縣有水口如

車輪許漬沸涌出其蒲坂有雷首山史記曰

歷山桑下有餓八祗彌北縣南二十里有

融曰在蒲坂華山有沙丘亭左傳曰交十二

之北河曲之中杜預曰在縣南湯伐桀大陽有吳山上有虞

城杜預曰虞國也帝王世記曰舜嬪于虞虞

城即此城也皇覽曰盜跖冢有下陽城魏取吳

臨河博物記曰傳巖在縣北有茅津左傳曰秦伐晉遂

僖二年虞晉所滅有茅津自茅津濟杜預曰

在縣西南有顛軫坂左傳曰入自顛軫博

茅亭即茅城有顛軫坂左傳曰咎犯與秦晉

杜預曰在縣東北有桑泉城左傳僖二十四

縣西北有郇城博有桑泉城左傳僖二十四

泉杜預曰有智邑有桑泉城左傳僖二十四

6

南博物記曰白季邑縣西北卑有解城左傳

耳山縣西南齊桓公西伐所築有解城左傳

五年晉侯賂秦有瑕城左傳文十二年秦侵

內及解梁城有瑕城皮氏有耿鄉元尚書祖乙徙耿左傳

縣東北有耿鄉博有鐵有翼亭荀息曰翼為不

東南有耿鄉博有鐵有翼亭荀息曰翼為不

物記曰有耿城有鐵有翼亭荀息曰翼為不

道杜預曰國在縣東北史記聞喜邑博物記

蘇代說燕王曰下南陽封翼聞喜邑博物記

陳之川史記曰伐韓到乾河郭璞曰縣東北

有乾河口但有故溝處無復水左傳曰僖三

十一年晉蒐清源本曲沃里與晉相去六七

杜預曰在縣北有董池陂古董澤左傳曰改蒐于

百里見毛有董池陂古董澤左傳曰改蒐于

詩譜注有董池陂古董澤左傳曰改蒐于

有稷山亭縣西五十里左傳有稷山亭

呂相絕秦曰有泚水絳邑縣有絳邑城有

伐我涑川有泚水絳邑縣有絳邑城有

翼城左傳隱五年曲沃伐翼永安故彘史記

穆王封造父趙城徐廣曰在永陽嘉三年更

安博物記曰有呂鄉呂甥邑也陽嘉三年更

記曰縣東九十里有郟郟之

襄陵晉也道記

日晉武公北屈左傳曰二屈杜預曰二當為

有壺口山治梁及岐有采桑津左傳曰二當為

于采桑杜預曰縣蒲子左傳曰晉文公居蒲

漢澤侯國有祈城山前志曰在端氏趙韓

分晉封晉端氏

弘農郡武帝置其二縣建武十五年九城戶

四萬六千八百一十五口十九萬九千一百

一十三弘農故秦函谷關左傳曰魏公敗

北桑田亭燭水出前志出衛有祐縱山赤眉

立盆子於鄭北古有桃丘聚故桃林左傳曰

之塞博物記曰在有務鄉赤眉破有曹陽亭

湖縣休與之山史記曰章邯殺周章于曹陽晉灼曰縣東

史記曰自陝以西郟公主本魏仲國杜預曰

之自陝以東周公主之

陽在縣東有焦城故雋國史記曰武王有陝

陌博物記二龜池穀水出前志曰出有二嶠

新安澗水出博物記曰西漢水出新安宜

陽有金門山陸渾西有魏略地左傳僖十

賂秦東盡魏略杜預曰從盧氏有熊耳山

河曲南行而東盡故魏經曰其上多漆其下多椶浮蒙之水出伊水

焉西北流注于雒其中多羨王多人魚

清水出晉地道記伊湖故屬京兆

闐鄉皇覽曰庚太子南出葬在華陰故屬京

兆史記曰魏文侯三十六年齊侵陰晉前志

陽華高誘曰或在華陰西誘又曰桃林有太

縣西長城是也晉地道記曰潼關是也

華山左傳晉賂秦南及華山山海經曰太華

則天下大旱武王放馬牛於桃林墟孔安國

曰在華山東晉地道記山在縣西南

京兆尹秦內史武帝改其四縣建武十五年

大也天子十城戶五萬三千二百九十九口

二十八萬五千五百七十四長安高帝所

都漢舊儀曰長安城方亦十三里經緯各長

屬長安令辛氏三秦記曰長安地皆黑壤城

中今赤如火堅如石父老所傳盡鑿龍首山

為城皇覽曰衛思右葬城鎬在上林苑中

東南桐松園今千人聚是鎬在江神反壁曰為

日長安西南有鎬池秦始皇遷鎬長安豐亭

吾遺鎬池君古史考曰武王遷鎬長安豐亭

鎬池也皇覽曰文王周有細柳聚前書周亞

公冢皆在鎬聚東杜中

有蘭池史記曰秦始皇微行夜出逢盜蘭池

二百里南北三十里有曲郵前書高帝征黥布張良送至曲

刻石為鯨魚二百丈有杜郵史記曰白起死處三秦記曰長安

郵有杜郵城西有九峻山西有杜山杜預曰

畢國在霸陵有枳道亭前書秦王子嬰降於

西北有長門亭前書文帝出長門若見杜陵杜

水有長門亭前書文帝出長門若見杜陵杜

西相去二鄭史記殺商君鄭黽池鄭桓公封

西十五里鄭於此黃圖云下邳縣并鄭桓公封

復之新豐有驪山杜預曰古驪戎國韋昭曰

秦記曰始皇墓在山上北有始皇祠不齋戒往

即疾風暴雨人理欲上則杳冥失道縣西有

白鹿原周平王狩白鹿出案關中東有

圖縣南有新豐原白鹿在霸陵中東有

亭前書高帝見項羽處孟東曰在縣東七十

北十餘里及戲亭周幽王死處蘇林

有謝聚及戲亭日縣東南四十里

藍田出美玉三秦記曰有川方三十里其水

山長陵故屬馮翊蔡邕作樊陵頌云前漢戶

十不存一永初元年羌戎作虐至光和領戶

不盈四千園陵蕃衛案盛之供百役出焉民

用匱乏不商故屬弘農帝王世記曰契所封

甚其事習縣東之武關上雒侯國有冢領山雒水

出故屬弘農山海經曰雒水出護舉之山案

雒水出護舉之山案

雒水出護舉之山案

山左傳哀四年楚右蒼野聚左傳曰昭四年

杜預曰陽陵故屬馮翊在縣南

左馮翊秦屬內史武帝分改名雒陽西六百

十三城戶三萬七千九百十四萬五千一

百九十五潘岳關中記曰三輔舊治長安城

之後扶風出治槐高陵爾雅十藪周

里馮翊出治高陵池陽有焦獲郭璞

曰將孰中是也地道記有截嶺山在北有鬼

谷生三所氏案史記鬼谷在潁川陽城與地

詭不雲陽有荆山帝王世記曰禹鑄鼎於荆

也役羽永元九年復帝于世頻陽萬年

獻公都櫟蓮勺重泉臨晉本大荔有河水

祠有芮鄉古芮國與有三城史記曰秦厲恭

王城即此城也左傳晉陰飴甥與秦伯郃陽

永平二年復夏陽有梁山詩云弈弈梁山在

河陽之山也杜預曰古梁山晉望也龍門山書

曰本少梁爾雅曰梁山晉望也龍門山書

導河積石歷龍門太史公曰遷生龍門韋昭

曰在縣北博物記曰有韓原韓武子采邑

衙左傳文二年晉敗秦于彭衙皇覽曰栗邑

永元九年復有蒼頡冢在利陽亭南墳高六丈

右扶風秦屬內史武帝分改十五城戶萬七

名決銀曰扶風化也

千三百五十二口九萬三千九十一 槐里

周曰犬丘 又名廢丘周懿王章邯所都 高帝改安陵 皇覽曰縣

西北畢陌 平陵 茂陵 鄠 古扈國 豐水出 左傳

秦武王冢 曰康有豐宮之朝杜預曰有靈臺康王於是朝諸侯 有甘亭 帝王世記曰在縣南

夏啓伐扈大戰于甘 郃有郃亭 史記曰封棄又南山有王季冢

今釐鄉又案王恠傳郃之釐亭為宛鬼報戮故亭長者也秦是榮縣後省帝王世記曰秦

出公徙平陽新論曰郃在漆縣其民有武功會日以相與夜中市如不為則有災咎

永平八年復有太一山本終南垂山本敦物

前志在 有斜谷 征賦注曰褒斜谷在長安南南口褒北口斜長百七

十里其 陳倉 三記曰秦武公都雍陳倉城水南流

嗚 汧 爾雅曰十藪秦有楊汧郭璞曰在縣西 有吳嶽山 郭璞曰別名吳

謂 山周禮所 本名汧汧水出有回城名回中 歙

開道 渝麋侯國雍 左傳郃穆公采有鐵帝

曰秦德 枸邑有豳鄉 鄭左詩譜曰豳者公劉公徙都

地名又 美陽有岐山 左傳椒舉曰成王有岐有割邑

多白金其下多鐵城水 有周城 杜預曰城在

世訊曰周太王 漆有漆水 山海經曰輸次之

所徙南有周原 漆水出岐山詩云自土沮漆地道記曰漆水在縣西望覽曰有師曠冢名師曠山

鐵杜預 國在東北 杜陽永和二年復詩

日周原者岐山陽地屬杜陽地形險阻而原田也

右司隸校尉部郡七縣邑侯國百六漢書

日司隸治所故孝武廟魏志日曹公分關中置漢興郡國游楚為太守獻帝起居注日中平六年省扶風都尉置漢安郡鎮雍渝麩杜陽陳倉沂五縣也

後漢書志第十九

張案 同胡大序 程紹慶 校正

後漢書志第二十

郡國二 劉 昭 注補

豫州 潁川 汝南 梁國

冀州 魏郡 鉅鹿 常山 中山 安平 河間 清河 趙國

勃海

潁川郡秦置雒陽東 十七城戶二十六萬三

千四百四十口百四十三萬六千五百一十

三 陽翟禹所都汝冢書禹都陽城古史考

地道記日去雒陽二 有鈞臺左傳日夏啓有鈞臺之享杜預

百八十六里屬河南

日有鈞臺帝王有高氏亭左傳成十七年

世記曰在縣西有雍氏城左傳襄十八年楚伐鄭侵

縣西南有雍氏城雍梁杜預曰在縣東北史

記齊潘王十二年襄有養陰里襄城左傳

收魏楚圍雍氏襄有養陰里襄城左傳

年盟皋鼬杜預曰有西不羹杜預曰有有汜

縣東南有城皋亭有西不羹杜預曰有有汜

城杜預曰在縣南有汾丘左傳襄十八年楚

縣東北有有魚齒山左傳謂魚陵杜預曰昆

汾丘城有魚齒山左傳謂魚陵杜預曰昆

陽有湛水左傳襄十六年楚公定陵有東不

陽有湛水左傳襄十六年楚公定陵有東不

義杜預曰縣西北有不羹亭地舞陽邑郟

義杜預曰縣西北有不羹亭地舞陽邑郟

臨潁潁陽潁陰左傳文七年楚伐鄭師

狼陂獻帝遣兼御史大夫張音奉皇帝璽綬

業書禪帝位於魏是文帝繼王位南巡在潁

陰有司乃為壇於潁陰庚午登壇魏相國華

歆跪受璽綬以進於王王既受畢降壇視燎

成禮以反帝王世記云魏文帝登禪于曲蠡

之繁陽亭縣曰繁昌亦禹貢豫州之域今

有狐

宗鄉或曰古狐亦有岸亭

首岸門徐許左傳莊二十八年楚伐鄭鄭奔

廣日岸亭許桐丘杜預曰縣東北有桐丘城

獻帝徙都新汲左傳文元年衛孔達侵鄭伐

改訂昌新汲綿訾及匡杜預曰縣東北有

匡城成十七年伐齊至曲洧

杜預曰縣治曲洧城臨洧水陽陵春秋時曰

陽陵春秋時曰

陽陵春秋時曰

陽陵春秋時曰

陽陵春秋時曰

陽陵春秋時曰

陽陵春秋時曰

陽陵春秋時曰

陽陵春秋時曰

陽陵春秋時曰

陽陵春秋時曰

陽陵春秋時曰

陽陵春秋時曰

陽陵春秋時曰

陽 六年春秋鄭共叔所保故曰克段於陽又成十

長社有長葛城左傳隱五年宋伐鄭圍長葛

樹暴長有向鄉左傳襄十一年諸侯師

城有蜀津史記曰魏惠王元年陽城帝王世

城有啓有嵩高山山海經謂為大室之山禹

云外方之山即嵩也孟子曰益避禹洧水潁

水出晉地道詔曰潁有鐵有負黍聚史記曰

十九年鄭伐負黍馮敬通父城有應鄉杜預

賦遇許由於負黍山也周輪氏建初四年置

汝南郡高帝置三十七城戶四十萬

四千四百四十八口二百一十萬七百八十

八平輿有沉亭故國姬姓有摯亭新陽侯

國西平有鐵有柏亭故柏國上蔡本蔡

國南頓本頓國汝陰本胡國杜預曰縣

汝陽新息國北宜春

灑強侯國濯陽期思有蔣鄉故蔣國

陽安道亭故國杜預曰在縣南袁崧書有辨

二縣置安項故國左傳僖十七年魯子滅地

陽都尉

西華 細陽 安城侯國 有武城亭 吳

房有棠谿亭 左傳曰房國楚靈王所滅史楚封吳王夫槩於棠谿地道記有

吳 鮦陽侯國 皇覽曰縣有葛陂郡城東止有楚武王家民謂之楚王岑永平

中葛陂城北視里社下於土中得銅鼎而銘日楚武王之冢民傳言秦項赤眉之時欲窮

之輒頽壞 慎陽慎 新蔡有大呂亭 地道記日故呂

侯國左傳昭四年具伐楚入 安陽侯國有江

亭故國嬴姓富波侯國末元中復宜祿永元

中復朗陵侯國 左傳成六年楚拒晉桑隧杜預日縣東有桑里亭 弋

陽侯國有黃亭故黃國嬴姓召陵 左傳昭十三年楚蔡

公與子于子哲盟于鄧 有陘亭 左傳僖四年齊伐楚次陘

杜預日縣西南有鄧城 有安陵鄉征羌侯國

杜預日在縣南蘇秦說 有安陵亭 史記無忌說魏安僖王日王之使

韓宣惠王日南有陘山 宋公國周名鄴丘漢改

日故安 為新鄴章帝建初四年徙宋公於此有繁陽

亭 左傳哀四年楚師繁陽亭杜 褒信侯國有賴

亭故國 史記楚封王孫勝白公 原鹿侯國 春秋

左氏傳僖二十一年宋盟 定潁侯國 固始

鹿上杜預日原鹿縣也 侯國故寢也先武中興更名有寢丘 史記日楚莊王

封孫叔敖子又 山桑侯國故屬沛有下城父

聚有垂惠聚 燕武奔垂 惠王劉紆 城父故屬沛春秋時

曰夷 夷屬陳左傳僖二十二年 楚所取有乾谿在縣南 有章華臺 杜預

華容縣城內 曰章華宮在 梁國 秦碭郡高帝改其三縣元和元 年屬雒陽東南八百五十里 九城戶

八萬三千三百口四十三萬一千二百八十

三 下邑 左傳哀七年築黍丘杜預曰縣西南有黍丘亭 睢陽 北征 記曰

城周三十七里南臨濊水九二十四門地道 記曰魏孝王築城十二里小鼓唱節柝下而

睢陽曲 和之編 本宋國 闕伯壘有廬門亭 左傳桓十四年宋伐

鄭取太宮之椽為廬門之椽昭二十一年敗

吳鴻口杜預曰縣東有鴻口亭地道記曰昭

二十一年禦諸 有魚門 左傳僖二十二年邾 人縣公曹於魚門

有陽梁聚 左傳襄十二年楚伐宋師揚梁杜 預曰有神謂已曰吾賜汝孟諸之麋杜 虞有空

預曰在縣東北爾雅十藪宋有孟諸

桐地有桐地有桐亭 左傳哀二十六年 宋景公死空桐 有綸

城少康邑 碭山出文石 史記曰高祖隱於 芒碭山澤巖石之

間有陳 蒙 帝王世記曰有北亳 即景亳湯所盟處 有蒙澤 左傳 宋萬

殺宋閔公於蒙澤僖二年齊侯盟貫杜 預曰縣西北有貫城貫字與貫字相近 穀熟

有新城 左傳曰文十四年諸侯會 新城帝王世記有南亳 有邳亭 古 邳

國 隰故屬陳留

寧陵故屬陳留

左傳成十六年會沙

隨杜預曰縣北有沙隨亭

有葛鄉故葛伯國

左傳曰在薄

故屬山陽所都

杜預曰蒙縣西北有薄城中

毫其西又有微子冢

沛國 秦泗川郡高帝改雒陽東南千二百里

二十一城戶二十

萬四百九十五口二十五萬一千三百九十

三 相

左傳桓十三年會於袤杜預曰在縣西南一名犖

蕭本國

記城周十四里南臨汙水

沛有泗水亭

亭有高祖碑班固為文見固集地道

記有許城左傳鄭伐許豐地道記曰去國二百六十五里

西有大澤高祖斬白蛇於此有松榆亭

按前志注

粉榆社在縣東北十五里或鄉名高祖里社戴延之西征記曰縣西北有漢祖廟為亭長

所贊左傳昭四年吳伐楚入棘杜預曰縣東處贊北有棘亭襄元年鄭侵宋取犬丘杜預

曰縣東北有犬丘城帝王世記曰曹騰封費亭侯縣有費亭是也

有鄭聚 左傳

曰冀為不道伐鄭三門服虔曰鄭晉別都杜預曰是虞邑地處關則非此鄭矣博物記曰

諸侯會穀陽譙平陽邑左傳僖二十三于鄭亭穀陽譙年楚所取乾谿在南

刺史

治 漢官曰去雒陽千二十里 汶有坡下聚 高祖破項羽地 斬有大

澤鄉陳涉起此 史記曰高祖擊黥布於會甄徐廣曰在縣西 鉅鄆

建平 臨睢故芒光武更名 竹邑侯國故

竹 公立本膠國

杜預曰在縣東南

龍元

地道記曰左傳隱二

年入向城在縣東南

向本國

符離

紅

地道記云左傳昭八年大

蒐於

太丘

杼秋故屬梁國有澶淵聚

左傳襄二

十年盟於澶淵

陳國

高帝置為淮陽章和二

九城戶十一萬

二千六百五十三口百五十四萬七千五百

七十二

陳 帝王世記曰庖犧氏所都舜後

曰縣西北有檉城爾雅曰立上有丘曰宛丘陳有株邑蓋朱襄之地博物誌曰印地在縣

北防亭在焉詩曰印

陽夏有固陵聚

史記高祖五年

追項羽至固陵晉灼漢書注云汝南固始縣

寧平

昔春秋時曰

相有賴鄉伏滔北征記曰有老子廟廟中有九井水相通古史考曰有曲仁里

老子也地道記曰柘 新平 扶樂 武

城南三十里有平城 柘 新平 扶樂 武

平 左傳成十六年諸侯侵陳鳴 長平故屬汝

南 左傳宋華氏戰于鬼闞 有辰亭 左傳宣十

陵 杜預曰縣西北有關亭 有辰亭 一年盟辰

東 南有辰亭 有赭丘城 六城戶七萬八千

魯國 秦薛郡高后改李屬 四百四十七口四十一萬一千五百九十

菴國 帝王世記曰黃帝生於壽丘在魯東門之北少昊自窮桑登帝

位窮桑在魯北後徙曲阜應劭曰曲阜在魯
城中委曲長七八里左傳曰伯禽封少昊之
墟僖二十九年介葛盧舍于昌衍杜預曰縣
東南有昌平城皇覽曰奄里伯公冢在城內
祥舍中民傳言魯五 **有大庭氏庫** 杜預曰大
德奄里伯公葬其宅 **有鐵有闕里孔子所居** 漢晉春
名在城內魯 **有鐵有闕里孔子所居** 秋曰鍾
於其處作庫 **有鐵有闕里孔子所居** 鍾
離意相魯見仲尼廟頽毀會諸生於廟中慨
然歎曰蒞芾甘棠勿翦勿伐况見聖人廟乎
遂躬留治之周觀輿服之在焉自仲尼以來
莫之開也意發視之得古文策書曰亂吾書
董仲舒治吾堂鍾離意壁有七張伯盜一意
尋案未了而卒張伯者治中庭治地得六壁
上之意曰此有七何以不遂伯懼探壁懷中
魯或以為神意別傳曰意省堂有孔子小車
乘皆朽收意自糶俸產漆膠之直請魯民治
之及護几席知後後得甕中素書曰護吾後

鍾離意又遺記饗相之圃亦在城中西南近
孔子廟而仲尼墓在魯城門北侯之外泗水
上去城一里葬地蓋一頃墓墳南北十步東
西十二步高一丈二尺墓前有瓊甃為祠壇
方四尺與地平瑩中異木以百數魯人莫能
識也皇覽曰孔子本無祠堂瑩中不生荆棘
及刺人草伯魚冢在孔子冢東與孔子冢近
大小相望子思冢在孔子冢南案今墓書孫
在祖前謂此 **有牛首亭** 左傳曰桓十四年
為驕孫附 **有牛首亭** 宋伐鄭取牛首 **有**
五父衢 地道記曰 **騶本邾國** 有騶山高五里
劉會騶山記曰邾城在山南去山二里城東
門外有韋賢墓北有繹山左傳文十三年邾
遷於繹郭璞曰繹山純石積構連屬城北有
牙山牙山北有唐口山唐口山北有揚山城
北有孟 **蕃有南梁水** 左傳襄四年戰狐台
軻冢焉 **蕃有南梁水** 預曰縣東南有月台亭

薛本國

地道記曰夏車正奚仲所封冢在城南二里山上皇覽曰靖郭君冢在

城中東南陬孟嘗君冢

六國時曰徐州

史記曰齊

宣王九年與魏襄王會徐州而相王

下有盜泉有郚鄉城

左傳文公

七年城郚杜預曰縣南有郚鄉城隱元年盟于蔑杜預曰蔑地名縣南有姑城襄十七年

齊圍桃杜預曰汶陽左傳桓十二年盟曲池

縣東南有桃墟杜預曰縣北有曲水亭地通記臨淄縣西南門曰曲門其側有池案魯桓與杞莒盟不往齊地地道為妄

右豫列刺史部郡國六縣邑侯國九十

九

魏郡 高帝置雒陽東北七百里魏志曰建安十七年魏郡

之衛國頓丘

南和廣平之廣平任城趙國之襄國邯鄲易

陽以益魏郡十八 十五城戶十二萬九千三百一十口六十九萬五千六百六

日縣西南有上司馬殷太甲常居焉魏都賦注曰縣西北有鼓山時時自鳴鳴則兵又交

谷水在縣南按本傳有西唐山又鄴北太行

山山西北去亦不知山所極處亦如東海不

知水所窮盡也 有故大河有滏水 魏都賦曰北臨漳

云水經鄴石北滏 有汙水有汙城 史記曰項羽破秦軍

水熱故名滏口 有平陽城 史記曰平陽 有武城有九侯

汙水 城 徐廣曰一作鬼侯 繁陽 左傳襄十

柯杜預注曰縣東有
盈卒于戲陽杜預曰縣
有黃澤前志曰魏元

水出有蕭湯聚世祖破有黃澤前志曰魏元

城左傳成七年會馬陵杜預曰縣東壘故沙

鹿左傳沙鹿崩穀梁傳曰林有沙亭左傳定

于沙亭杜預曰在縣東南七年盟

于瑣晉地道記曰縣南有瑣陽城

四年會于牽杜杜陰安邑館陶清淵

日縣東北有牽陰安邑館陶清淵

平恩魏都賦注介丘有葛杜預曰

魯昭公武安有鐵隱于縣山曲梁侯國左傳

五年敗赤文鳥廣平有鷄澤左傳襄三年諸

狄于曲梁廣平有鷄澤侯會雞澤杜預

西南梁鉅鹿郡秦置建武十三年省廣平國十五城

戶十萬九千五百一十七口六十萬二千九

十六慶陶有薄落亭鉅鹿故大鹿有天

陸澤有廣阿澤呂氏春秋九藪趙之鉅鹿高

史記紂盈鉅橋之粟許慎云鉅鹿之大橋也

鉅鹿南有棘原章邯所軍處前書曰沙丘在縣東北

七十里楊氏鄭下曲陽有鼓聚故翟

鼓子國杜預曰縣西南有肥累有昔陽亭左

昭十二年晉荀吳六昔陽杜預任南和廣

平 并章 廣宗 曲周 列入 廣年

平鄉 南慈

常山國 高帝置建武十三年省真定國以其縣屬 十三城戶九萬

七千五百口六十三萬一千一百八十四

元氏 晉地道記有石塞三公塞 高邑故鄆光武更名刺史

治 漢官曰去雒陽一千里 有千秋亭五成陌 縣西七里 光武

即位於此矣 都鄉侯國有鐵 南行唐有

石曰谷 房子贊皇山 在縣西南六十里 濟水所出

晉地道記有 平祿有塞 察城 縣西北四十里 九明

史記趙武靈王中山之境石山戰國策云在縣界 靈壽

衛水出 蒲吾 邑也古今注曰求平十年作

常山呼沱河蒲吾渠通漕船也 井陘 真定 上艾故屬太

原 中山國 高祖置維陽北一千四百里 十三城戶九萬七千

四百一十二口六十五萬八千一百九十五

廬奴 北平有鐵 毋極 新市 有鮮虞

亭故國子姓 杜預曰白狄別種 望都 左傳晉伐鮮虞及中人杜預曰

縣西北有中人城晉 唐有中人亭 博物記曰

地道記有馬安麟

人西北百里中人在縣西四十里列子曰有

趙襄子使新穉穆子攻翟取左人中人

左人鄉西入河南有望都山即堯母慶都所

居相去五十里都山一名豆山安國安憲

博物記曰左人唐西北四十里安國安憲

本安險章帝更名漢昌本苦陘章帝更名

蠡吾侯國故屬涿上曲陽故屬常山恒山

在西北有泉水于吉得神書晉地道記自縣

狐蒲陰本曲逆章帝更名有陽城晉地道記

關陽城蒲陽廣昌故屬代郡

山蒲水出也廣昌故屬代郡

安平國信都高帝置明帝名樂成十三城

戶九萬一千四百四十口六十五萬五千一

百一十八信都有絳水呼沱河阜城故昌

城南宮扶柳下博武邑觀津

河下縣決錄注曰孝文竇皇后父隱身漁釣

墜淵而卒景帝立右為太后遣使者更填父

城南民號曰竇氏青山經西有漳水津名

薄落津國東有河薄落之水堂陽故屬鉅

鹿武遂故屬河閒饒陽故名饒屬涿有

無萋亭馬異進豆粥光武案安平故屬涿南

深國故屬涿

安平故屬涿

河開國

文帝置世祖省屬信都和帝永元三年復故雒陽北二千五百里十

一城戶九萬三千七百五十四口六十三萬

四千四百二十一 樂成 弓高 易故屬

涿 武垣故屬涿 中水故屬涿 鄭故屬

涿 高陽故屬涿 有葛城古安故屬勃海

東州故屬勃海 成平故屬勃海 東平舒

故屬勃海

清河國 高帝置桓帝建和二年改為七城戶

十二萬二千九百六十四口七十六萬四百

一十八 甘陵故屬安帝更名 貝丘 東

武成 郟 靈和帝永元九年復 地道記曰

繹幕 廣川故屬信都有棘津城 太公呂尚

城取邪海曲非此城也按永初元年鄧太后

河

趙國 秦郟鄆郡高帝改名 雒陽北千一百里 五城戶三萬二千

七百一十九口一十八萬八千三百八十一

邯鄲 張華曰趙奢冢在邯鄲 有叢臺 有洪

陽 魏都賦曰溫泉處焉而自浪注曰 襄國本

邢國秦為信都項羽更名

有菹臺

史記曰趙成侯

魏獻榮掾因以為檀臺

有蕪人亭

柏人

中立

晉地道記

口有石門塞燒梁關

勃海郡

高帝置維陽北千六百里

八城戶十三萬二千三

百八十九口百一十萬六千五百 南皮

高城侯國

重合侯國

淳陽侯國

東光

有胡蕪亭胡蕪河之名見爾雅

章武陽信延光元年復

修

故屬信都

右冀州刺史部郡國九縣邑侯國百

後漢書志第二十

後漢書志第二十一

郡國三

劉 昭注補

兗州

陳留 泰山

東郡 濟北

東平 山陽

任城 濟陰

徐州

東海 廣陵

琅邪 下邳

彭城

陳留郡

武帝置雒陽東五百三十里

十七城戶十七萬七

千五百二十九口八十六萬九千四百三十

三 陳留有鳴鴈亭

左傳成十六年衛伐鄭鳴鴈杜預曰在縣西北

陳留志曰有桐陵亭古桐立

浚儀本大梁

帝王世記曰禹避商均浚儀晉

地道記儀封人此縣也通俗文曰渠在浚儀曰菘蕩也

尉氏

陳留志曰有陵樹鄉

北有漢澤有天子苑囿有秦
樂廐漢諸帝以馴養猛獸
志曰城內有井能興霧電按齊氏北征記

日有呂祿臺高七丈有刪生祠曹植為廟讚
其城城本名杞城襄邑有滑亭左傳莊二年

曰在縣有承匡城地道記曰在縣西左傳文
西北有桐門亭有黃門亭襄元年外黃左傳惠公

會鄆林預曰縣東南有鄆城外黃季年敗宋
師于黃杜預曰宋有葵丘聚齊桓公會此城

邑縣東有黃城有葵丘聚齊桓公會此城

中有曲棘里左傳昭二十五年有繁傷城

小黃漢舊儀曰高祖母起兵時東昏日故戶

陳千祠濟陽有武父杜預曰縣東北有武父城

縣有行宮光武生平丘有臨濟亭田儋死

此有匡公破袁術處有黃池亭陳留志云黃

傳哀十三年盟黃池杜預曰在縣南傳曰吳

西或以為外黃封丘博物記有狄溝即有桐

牢亭或曰古蟲牢左傳成五年諸侯會蟲牢

酸棗延津襄五年會城棗杜預曰縣西南有

棗城東有地烏巢曹公破袁紹處長垣侯國

陳留志曰城內有韓王故宮闕

有匡城陳留志曰孔子囚此北征記城周三

預曰匡在縣西南昭十三年會杜丘次于匡杜

平丘持預曰縣西有平丘城有蒲城左傳成九

年會于蒲杜預曰在縣西南史記曰有祭城

孔子自匡過蒲陳留志云有子路祠杜預曰鄭祭封人仲邑陳留志曰有蘧伯王

墓及祠入西南有宛亭左傳僖二十八年衛人盟宛濮杜

預曰在濮水已吾有大棘鄉左傳宣二年鄭

邑縣南有首鄉左傳桓八年齊侯師于首

首止考城故蓄陳留志曰古戴國地名杜預

城立死曰蓄呂氏春章帝更名故屬梁陳留志

秋草鬱即為蓄子祠有穀亭古句瀆圍故屬淮陽有高陽亭

陳留志曰有萬人聚王邑破翟義積尸處扶

前書今高陽文類曰高陽聚邑名在縣西扶

溝故屬淮陽

東郡秦置上六離陽十五城戶二十三萬六千

十八口六十萬三千三百九十三濮陽古

昆吾國杜預曰古衛也帝王世記曰顓頊自

預曰帝立昆吾氏因之故曰昆吾之墟縣城

內有顓頊冢皇覽曰冢在城門外廣陽里中

博物記曰桑春秋時曰濮有鹹城或曰古鹹

中在其中有清丘左傳曰宣十二年盟

國左傳僖十三有清丘左傳曰宣十二年盟

有鉏城燕本南燕國有雍鄉謝沉書曰赤有

胙城古胙國有平陽亭左傳哀十六年衛侯

有尾亭左傳曰定八年會于有桃成史記曰

說秦曰王又舉甲而後桃入邢是也杜預曰縣東白馬有韋鄉南有韋城古

承韋氏白虎通曰帝嚳豕頓丘在城臺陰野是也東阿左傳桓

于挑丘杜預曰縣東南有桃城襄十四年孫林父救衛侯于阿澤杜預曰縣西南大澤魏

志有渠左傳隱四年東武陽濕水出

范有秦亭左傳莊三十一年築臺臨邑有沛

廟博平聊城有夷儀聚左傳僖元年有聶

戚左傳曰聊攝以東發干樂平侯國故清章帝更

名杜預注傳曰衛作新陽平侯國有莖亭臺在縣北南殺公

日符諸華古岡成城秦封蔡平為有公國

觀故國姚姓光武更名有河雒城年會于戚

鄭救晉中行氏晉救鄭鐵有竿城前書故穀

城春秋時小穀左傳莊三十二年城小穀杜

埋長狄榮如首於周首之北有舊下聚左傳

門杜預曰縣東北有周首亭有舊下聚左傳

十六年追齊師至鄆杜預曰縣西有地東平國故梁景帝分為濟東國宣帝七城戶

七萬九千一十二口四十四萬八千二百七

十左傳昭二十五年臧無鹽本宿國任姓會奔郟杜預曰縣東

南有郟有章城古國左傳莊三東平六國時

鄉亭

曰平陸有關亭

左傳桓十一年會于關杜預曰在須昌縣東南有關城傳

物記云即此亭是也

有堂陽亭

故縣後省富成章壽張春秋

曰良漢曰壽良光武改曰壽張有堂聚故聚

屬東郡

地道記曰有蚩尤祠狗城皇覽曰蚩尤冢在縣關城中高五丈須昌

故屬東郡

杜預曰須昌在西北有致密城古中都有

陽穀城

左傳僖三年會陽穀杜預曰在縣北寧陽故屬泰山

任城國

章帝元和元年分東平為任城雒陽東千一百里三城戶三

萬六千四百四十二口十九萬四千一百五

十六任城本任國有桃聚光武破龐元之

左傳襄十三年取邾杜預曰縣有邾城樊

泰山郡高帝置雒陽東千四百里十二城戶八千九百二

十九口四十三萬七千三百一十一奉高

有明堂武帝造前書曰在縣西南四里左傳

紅亭在縣西北杜預曰接宋衛也博有泰山廟岱山在西北

有龜山左傳定十年齊歸龜陰之田杜預曰

有龍鄉城左傳成二年齊圍龍杜預曰在縣

預曰縣西梁甫侯國有菟裘聚左傳隱公使

北有蜀亭鉅平侯國有亭禪山如古所

南有菟裘城鉅平侯國有亭禪山如古所

者有陽關亭左傳襄十七年師自陽關涇六

也即孟孫嬴有鐵山左傳會于成杜預曰縣東南成城

水出杜預曰蓋沂水出左傳會于防杜預曰

南武陽侯國有顯史城南城故屬東海有

東陽城呂氏春秋夏孔甲遊田于東陽黃山

城杜預曰泰山南武城縣哀十四年費侯國

曹騰封費是鄭故屬東海有枋亭左傳隱八

杜預曰在縣東南閔二年昔人有台亭左傳

襄十二年昔台亭牟故國



濟北國和帝永元二年分泰山置巨

雒陽東千一五城戶四萬五千六百八十九

口二十三萬五千八百九十七盧三年齊

鄭尋盧之盟杜預曰今縣故城有邾山在縣

北成二年有平陰城有防門左傳襄十八年齊禦

地名有光里有景茲山

日在縣北又齊登巫山以有清

望晉師杜預曰在縣東北有長城至東海史記燕王曰

亭左傳哀十年齊有長城至東海說燕王曰

青有長城巨防蛇立有遂鄉古遂國左傳莊

逐有下謹亭左傳桓三年有鑄鄉城周

車封堯後於鑄左傳有棘地成公三年叔孫

倚如所圍杜預曰汶水北地有棘鄉東觀書

有芳成本國左傳衛師入郟杜預曰東荏平

本屬東郡剛左傳哀八年齊取闡杜

山陽郡故梁景帝分置雒十城戶十萬九千

八百九十八口六十萬六千九十一 昌邑

刺史治有梁丘城左傳莊三十二年遇于梁

有甲父亭杜預曰甲父古國名在縣東南

有東繆春秋時曰繆左傳僖二十二年野

桓七年焚咸丘有大野澤春秋

魯有大野杜預曰縣西南有高平侯國故橐

郎亭定十三年齊代音之所

章帝更名前漢志莽改曰高平章帝復莽此

縣東南有有茅鄉城杜預曰茅鄉湖陸故湖

陵章帝更名前漢志王莽改曰湖陸章帝復

魏武帝初所封南平陽侯國有漆亭左傳有

閭丘亭左傳襄二十一年邾庶其以漆閭丘

顯閭亭哀七年囚邾子負瑕方與有武唐亭

杜預曰縣西北有瑕丘城魯侯觀魚臺春秋經隱五

唐杜預曰在西南魯侯觀魚臺春秋經隱五

有泥母亭或曰古窳母

左傳僖七年杜預曰在縣東三十

一年職文冲宿重館杜

杜預曰在縣東三十

預曰縣西北有重鄉城瑕丘金鄉晉地

多山所治名金山山北有鑿石為冢深十餘

文隧長三十丈傍却入為室三方云得白兔

不葬更葬南山鑿而得金故曰金山故防東

冢今在或云漢昌邑所作或云秦時

濟陰郡故梁景帝分置十一城戶十三萬三

千七百一十五口六十五萬七千五百五十

四定陶本曹國郭璞曰城中有陶丘皇賢

高四古陶堯所居帝王世記曰舜陶有三

五丈穀亭湯傳三穀孔安宛勺有煮賣人記

襄王曰大王之地成陽有冢臺有雷澤

東有池類煮事

禹貢曰雷夏既澤帝王世記曰乘氏侯國博

乘耕歷山漁雷澤濟陰有歷山

記曰古有泗水有鹿城鄉句陽有垂亭左

隱八年遇于垂史記無忌說魏安僖王鄆城

曰文臺墜垂都焚徐廣曰縣有垂亭

離狐故屬東郡廩丘故屬東郡有高魚城

有運城左傳襄二十六年齊烏餘以廩丘奔

取之杜預曰今縣所治城又單父侯國故屬

襲我高魚杜預曰在縣東北

山陽成武故屬山陽左傳隱七年戎執九

縣西有郟城左傳隱十年取郟杜預曰縣已

氏故屬梁

皇覽曰有平和鄉鄉有伊尹冢

右兗州刺史部郡國八縣邑公侯國八

十

東海郡

高帝置雒陽東千五百里

十三城戶十四萬八千

七百八十四口七十萬六千四百一十六

鄒本國刺史治

博物記曰有勇王亭即勇山萬丘欣

蘭陵有次

室亭

地道記曰故魯次室邑列女或作次室

戚胸山

經曰都淵在海中一日郁洲郭璞曰在縣界世俗傳此山在蒼梧徙來上皆有南方樹木

博物志縣東北海邊有鐵有伊盧鄉

冢在伊盧襄賁昌慮有藍鄉

以濫來奔杜

日縣所治城東北有

承陰平利城合

城瀛水自北

祝其有羽山

在縣西南博物記

曰東北獨居山西西南有淵水即春秋時曰祝

其夾谷地

左傳定十年會齊侯夾谷孔子相

厚丘

杜預曰在縣西

贛榆本屬琅邪建初五年復

南有中鄉城左傳齊伐莒莒子奔紀鄆杜預曰縣東北有紀城地道記曰海中去岸百九十步有秦始

皇碑長一文八尺廣五尺厚八尺三寸一行十三字朝水至加其上三丈去則三尺見也

琅邪國

秦置建武中省城陽國以其縣屬案本紀永壽元年置郡尉治維東一

千五百里十三城戶二萬八百四口五十七萬九

百六十七開陽杜預曰古郵左傳哀三故

屬東海建初五年屬東武琅邪山海經云

在勃海閒琅邪之東郭璞曰琅邪臨海邊有

山嶠嶢特起狀如高臺此即琅邪臺齊景公

曰吾循海而南放乎琅邪越紀曰句踐徙琅

邪起觀臺臺周七里以望東海史記曰秦始

皇徙黔首三萬戶琅邪臺下傳有勞山

東莞有鄆亭左傳曰有

邳鄉有公來山或曰古浮來左傳隱八年盟

來山之閒號曰邳來莊九年鮑叔受管仲及

堂阜而脫之杜預曰東莞蒙陰縣西北有夷

吾亭或曰鮑叔解夷吾傳於此因西海東觀

以為名即古堂阜也東莞後為名

有勝山博物記太公呂望所出今諸左傳莊

有東呂繆又釣於棘津其地今存諸二十

年城諸杜預曰諸縣在城陽郡又言隱四

莒人伐杞取牟婁杜預曰縣東北有婁鄉

莒本國故屬城陽左傳成八年申公巫臣會

里有鐵有崢嶸谷東安故屬城陽陽都故

屬城陽有牟臺左傳宣元年會于平臨沂故

屬東海有叢亭左傳隱六年盟于艾杜預曰

杜預曰縣東北有中丘亭博物記曰縣東界

次睢有大叢社民為之食人社即次睢之社

即丘侯國故屬東海春秋曰祝丘曾侯國

故屬東海有檠亭左傳莊九年盟于古幕

左傳莊九年盟于古幕

左傳莊九年盟于古幕

左傳莊九年盟于古幕

左傳莊九年盟于古幕

左傳莊九年盟于古幕

左傳莊九年盟于古幕

左傳莊九年盟于古幕

左傳莊九年盟于古幕

左傳莊九年盟于古幕

左傳莊九年盟于古幕

左傳莊九年盟于古幕

左傳莊九年盟于古幕

昭五年昔年夷以牟婁及防茲來奔杜預曰縣東北有茲亭博物記曰淮水入城東南五

里有公
台長墓

彭城國 高祖置為楚章帝改維 八城戶八萬

六千一百七十口四十九萬三千二十七

彭城 古大彭邑北征記城西二十里有山山有楚元王墓伏滄北征記曰城北六里

有山臨泗有宋桓魋石擲皆 有鐵 武原

青石隱起龜龍麟鳳之象 有鐵 武原

傳陽有相水 左傳襄十年滅偃陽 呂 留 征西

記曰城中 梧 菑丘 廣戚故屬沛國 唐陵郡 泗水國 以其縣屬維揚京一千六百

四十一城戶八萬三千九百七十四

萬百九十 廣陵 吳王濞所都城 有東陵亭

博物記曰女子杜姜左道通神縣以為妖閉獄桎梏平變形莫知所極以狀上因其處

為廟祠號曰 江都有江水祠 高郵 平安

東陵聖母 凌故屬泗水 東陽故屬臨淮 有長洲澤

吳王濞太倉在此 縣多麋博物記曰千千為

日麋峻民人隨此峻種稻不耕而獲其散百

倍又扶海洲上有草名節其實食之如大麥

從七月餘熟民斂獲至冬乃射陽故屬臨淮

訖名曰然穀或曰禹餘糧 鹽瀆故屬臨淮 輿定國故

有梁湖地道記 日有博支湖

屬臨淮 堂邑故屬臨淮 有鐵春秋時曰

堂 海西故屬東海

下邳國 武帝置為臨淮郡永平十五年更為下邳國雒陽東千四百里 十七

城戶十三萬六千三百八十九口六十一萬

一千八十三 下邳本屬東海 戴延之西征記日有沂水

自城西西南注泗別下迴城南亦注泗舊有橋處張良與黃石公會此橋 葛嶧山

本嶧陽山 山出名桐伏溜北征記 有鐵徐本

國有樓亭或曰古婆林 社預以在僮縣東南伏溜北征記日縣北

有大家徐君墓延陵解劍之處 鐘侯國 睢陵 下相 滹

陰 下鄉有南昌亭 淮蒲 盱台 高山 濬

旌 淮陵 取慮 有蒲姑陟 左傳昭十六年齊師至蒲

隧杜預日縣東有蒲姑陟 東成 曲陽侯國故屬東海

司吾侯國故屬東海 良成故屬東海春秋

時曰良 左傳昭十三年 夏丘故屬沛

右徐州刺史部郡國五縣邑侯國六十

二 魏氏春秋日初平三年分琅邪東海為城陽所城昌慮郡建安十一年省

昌慮并 東海

後漢書志第二十一

後漢書志第二十二

郡國四

劉

昭

注補

青州

濟南

平原

樂安

荊州

南海

東萊

齊國

零陵

揚州

桂陽

武陵

江夏

濟南國

故齊文帝分雒陽東千八百里

十城戶七萬八千五百

百四十四口四十五萬三千三百八

陵有鐵有譚城

故譚國

有天山

著於陵

杜預日縣

西北有于亭陳桓子以封齊公子周

臺

管有顛亭

左傳哀六年公如賴

土鼓 梁鄒 鄒平東朝陽 預曰縣 歷城

有鐵有巨里聚 耿弇破費敢處皇覽曰

平原郡 高帝置雒陽北 九城戶十五萬五千

五百八十八口百萬二千六百五十八平

原 地道記曰 高唐濕水出 般 鬲侯國夏

時有鬲君滅浞立少康 魏都賦注曰縣有蓋

有蒲臺高八十尺秦始皇所頓處 祝阿春秋

時曰祝柯 左傳襄十年 有野井

亭 左傳昭二十五年齊侯唁 樂陵 濕陰

安德侯國 厭次本富平明帝更名

樂安國 高帝西平昌置為千乘永元七 九城

戶七萬四千四百口四十二萬四千七十五

臨濟本狄安帝更名 地道記曰狄 千乘 高

苑 樂安 博昌有薄姑城 左傳姑氏杜 有

貝中聚 左傳齊侯田于貝丘杜 有時水 左傳

年戰于乾時杜預曰時水在縣 蓼城侯國 杜

界岐流旱則竭涸故曰乾時 蓼城侯國 杜

利故屬齊益侯國故屬北海 壽

光故屬北海有灌亭 古灌

北海國 京帝里建武十三年省菑川 十八城

戶十五萬八千六百四十一口八十五萬三

千六百四 劇有紀亭古紀國 營陵 平

壽有斟城 杜預曰有斟亭古 有寒亭古寒國

浞封此 都昌 左傳莊元年齊遷紀之鄆 安

丘有渠丘亭 地道記曰 淳于永元九年復有

密鄉 左傳隱二年紀莒盟密 平昌侯國故屬

琅邪有萇鄉 左傳昭五年莒牟夷以牟婁及

亭 朱虛侯國故屬琅邪永初元年屬 左傳莊元年齊

遷郡杜預曰朱虛縣東南有城 志曰

也 此山 東安平故屬菑川六國時曰安平有鄆

亭 故先左傳莊三年紀季以鄆 高密侯國昌

安侯國安帝復 夷安侯國安帝復 膠東

侯國 即墨侯國 有棠鄉 左傳襄六年圍

也 壯武安帝復 故夷國左傳隱 下密安帝復

拒 地道記曰養澤在西幽 觀陽

東萊郡 高帝置雒陽東三 十三城戶十萬四

千二百九十七口四十八萬四千三百九十

三黃

地陽言曰縣東二百三十里登海中連岑右

東二百三十里有

牟平愷侯國

地道記曰有

始皇漢武帝二碑

三齊記曰南有蹲犬山山似犬蹲有神劉寵

出西都經此山山犬吠之寵日山神謂我人

掖侯國有過鄉

故過

當利侯國

東牟侯國

昌陽

盧鄉長廣

故屬琅邪黔陬侯國故屬琅邪有介亭

左傳襄二

十四年伐莒侵介根杜預

葛盧有尤涉亭

不期侯國故屬琅邪

三齊記曰鄭玄教授下

葉長一尺餘堅乃異常

齊國

秦置雒陽東

六城戶六萬四千四百一

十五口四十九萬一千七百六十五

臨菑

本齊刺史治

兩雅十藪齊有海隅郭璞曰海濱廣丹左傳齊戌葵丘杜預曰

在縣西皇覽曰呂尚冢在縣城南去縣十餘

里在齊桓公冢南菑水南桓公冢西北有晏

西安有棘里亭

嬰冢孟子在曰南小山曰牛

有蘧丘里古渠丘

昌國

陳桓子封子山

臨胸有三亭古邾邑

伯氏邑也地道

廣般陽故屬濟南

記曰有石高山

右青州刺史部郡國六縣六十五

南陽郡秦置南七百里二十七城戶五十二萬八

千五百五十一口二百四十三萬九千六百

一十八宛本申伯國荆洲記曰郡城周三十六里博物記有申

亭南都賦注曰有南就聚有瓜里津東觀書

有玉池澤陂有瓜里聚袁崧書曰賈復從擊有東武

亭冠軍邑葉有長山曰方城杜預曰方城山在縣

南屈完曰楚國方城以為城皇覽曰縣西北

去城三里葉公諸梁冢近縣祠之曰葉君丘

有卷城左傳昭二十五年新野有東鄉故新

都王莽封也有黃郵聚吳漢破秦豐也章陵故春陵世祖

更名古今注曰建武十八年有上唐鄉前志

唐國下江西鄂有精山朱儁破孫夏山海經

兵荆州軍有光見即其國為敗有九鐘

清冷之淵出入有清冷水在西鄂縣山上

焉是知霜鳴郭璞曰清冷水在西鄂縣山上

神來特水赤光耀今有屋祠也霜降則鐘鳴

賦注耕父早鬼也皇覽雉博物記曰曾陽有

日王子朝冢在縣西雉博物記曰曾陽有

魯山前志曰古魯縣南都賦注有牛蘭累亭

謝沈書云牛蘭山也有堯山封劉累立堯祠

陽復陽侯國有杏聚平氏桐栢大復

山淮水出前志曰在縣南荆洲記曰桐栢淮

源洧其中潛流三十里東出大

復山南山南在淮源廟博
物記曰有陽山出紫草
有宜秋聚伯升見

棘陽荆州記曰東北
有藍鄉伯升襲
有黃淳荆州

聚又伯升攻梁丘賜杜預曰
湖陽邑荆州

樊重毋畏雷為石室避
隨古隨
西有斷蛇丘

即銜珠之蛇也杜預曰有賴亭左傳信十五

年齊伐厲在縣北帝王世記曰神農氏起列

山謂列山氏今隨厲鄉是也荆洲記曰縣北

迴一頃二十畝地外有兩重壟中有九井相

傳神農既育九井自穿汲一井則衆井動即

此地為神農
育陽邑有小長安漢軍為甄
有

東陽聚朱祐破
涅陽陰
鄴鄧有鄧聚

左傳桓九年
山都倭國
灑侯國荆州記曰

楚師圍鄧
有菊水其源愛悉芳菊水極甘馨又中有三

十家不夜穿井即飲此水上壽百二十三

中壽百餘七十者猶以為天漢司空王暢太

傳袁隗為南陽令縣月送三十餘石飲食澡

浴悉用之太尉胡廣父患風羸南陽恒汲飲

此水疾遂廖此菊莖短葩大食之甘羨異於

餘菊廣又收其實種之
穰
朝陽南都

京師遂處處傳植之
穰
朝陽澤有鉞盧

注曰蔡陽侯國襄陽者舊傳曰有松子亭下
南都賦安衆侯國魯山出紫石英
筑陽侯國

有涉都鄉杜預曰穀國在縣北博物記曰今
山西北武當有和成聚荆州記曰縣北四里有開林

順陽侯國故博山有須聚 成都 襄鄉

南鄉 丹水故屬弘農 南鄉丹水二縣有西

地有章密鄉有三戶亭 左傳哀四年晉

屬弘農故楚白羽邑 左傳昭十八年有武關

在縣西 南都賦曰武關在其西 有豐鄉城 左

哀四年司馬起豐析荆則記曰縣 有龍淵深不測縣北有馬頭山

南郡 秦置雒陽南 十七城戶十六萬二千五

百七十口七十四萬七千六百四 江陵 史

日楚熊渠立長子東為句章王張瑩曰今有

江陵也皇覽曰 叔敖冢在城中白土里

各又西北有小城名曰冶父左傳曰莫敖

于荒谷群師囚于冶父縣北十餘里有紀南

城楚王所都東南有郢城子囊所城史記蘇

秦說楚威王東有夏州左傳楚莊伐陳鄉取

一人以歸謂之夏州今 巫西有白帝城郭璞

夏口城有州名夏口 巫秭歸本國 杜預曰夔國

為屋基今其地名樂平宅 荆州詔曰縣北一

東北六十里有女須廟 中盧侯國 襄陽耆

古盧戎也縣西山中有一道漢時常有數百

匹馬出其中馬形皆小似巴滇馬三國時陸

後漢書卷之六

六

江夏郡高時道雒陽十四城戶五萬八千四

百三十四口二十六萬五千四百六十四

西陵西陽軟侯國杜預曰古邛國在東南有邛城鄙史記

日無忌說魏安僖王曰秦不敢竟陵侯國有

攻真院之塞徐廣云即此縣也竟陵侯國有

鄭鄉左僑桓十一年立章山本內方荆州記

三十丈周廻百餘里縣東有申水左傳楚雲

公子比為王次魚陂杜預曰在縣西北雲

杜杜預曰縣東南沙羨邾邾地道記曰楚滅下

雒案平傳有離安陸鄉界綠林鄂平春侯國南新市侯國

零陵郡武帝置陽南十三城戶二十一萬

二千二百八十四口百萬一千五百七十八

泉陵零陵陽朔山湘水出羅舍湘中記曰

有灑水有祁水有宜水有春水有烝水有來

水有米水有淥水有連水有剗水有偽水有

伯水有資營道南有九疑山舜之所葬郭璞

水皆注湘山海經注曰其營浦

山九谿皆相似故曰九疑湘州榮陽郡營浦

記曰山下有舜祠故老相傳舜登九疑營浦

營陽郡記曰縣南三里餘泠道泠道有春泚陽都

有舜南巡止宿處今立廟泠道泠道有春泚陽都

梁有路山大夷侯國故屬長沙始安侯國故鍾

國始安郡記曰縣東有重安侯國故鍾

駸樂山東有遼山

國駸樂山東有遼山

建三年更名 湘鄉 昭陽侯國 荆川記 東有余水

傍有漁父廟 烝陽侯國故屬長沙

桂陽郡 高帝置上領山在維 十一城戶十三

萬五千二十九口五十萬一千四百三 郴

有客嶺山 湘中記曰項籍徙義帝於郴而害之今有義陵祠又縣南十數里有

馬嶺山山有仙人燕耽壇荆川記曰城南六里縣西北有溫泉其下流有數十畝田常

二月下種明年三月收 便耒陽有鐵陰山 南

新穀便登一年三收 平 臨武 桂陽 含涯 澧陽有荅領山 始

郡記有 曲江 始興郡記縣 漢寧永和元年置

武陵郡 秦昭王置名黔中郡高帝五年更名

守趙厥問主簿潘京曰貴郡何以名武陵

京曰鄙郡本名義陵在辰陽縣界與夷相接

為所攻破光武時移東出遂得見全先識易

號傳日止戈為武高平日陵於是改名焉

昭案前書本名武陵不知此對何據而出荆

州記曰郡社中木應樹是光武種至今也

十二城戶四萬六千六百七十二口二十五

萬九百一十三 臨沅 荆川記曰縣南臨沅

縣至郡界分為五 漢壽故索陽嘉三年更名

刺史治 漢官儀曰去 孱陵 魏氏春秋曰劉備

安零陽充 沅陵先有壺頭山 馬援軍渡處

有石開處數十
其上名曰天門
辰陽 酉陽 遷陵 鍾

成沅南建武二十六年置作唐

長沙郡秦置雒陽南十三城戶二十五萬五

千八百五十四口百五萬九千三百七十二

臨湘攸 茶陵 安城鄴荆州記曰有鄴湖

為酒酒極甘羨湘東記曰湘南侯國衡山在

東南郭璞曰山別名岫巒湘中記曰衡山有

雲公湖千里九向連道 昭陵 益陽荆州

尺深者不測俗傳云有金人以杖德地郭成

井下雋羅帝王亦云二有黃良亭沙中誌豐

陵荆列記曰縣東四十里有大山山有三石

學仙此室中容陵石台父老相傳昔有道士

右荆列刺史部郡七縣邑侯國百一十

七魏氏春秋建安二十四年吳分巫移

梯歸夷陵臨川并房陵上

九江郡秦置雒陽東十四城戶八萬九千四

百三十六口四十三萬二千四百二十六

陰陵 壽春漢官云刺史治去雒陽八

哀十二年會吳于橐臯杜預曰在縣東南案宋均傳縣有唐后二山成德西

曲陽 合肥管國 歷陽侯國刺史治 當

塗有馬丘聚徐鳳反於此帝王世記曰禹會諸侯塗山皇覽曰

楚大夫子思冢在縣東山鄉全椒 鍾離侯

西去縣四十里子思造芍陂

國 阜陵 下蔡故屬沛左傳成七年州來杜預曰丁

縣 平河故屬沛有塗山應劭曰山在當塗傳穆有塗山之會

義成故屬沛

丹陽郡秦鄣郡武帝更名雒陽東二千一百六十城戶十三萬六千五百一十八口六十

五 邑 四十五 宛陵 溧陽 丹陽

故鄣秦鄣郡所治吳興記曰中平年分縣南置安吉縣光和水張角亂此鄉守陰助

國漢嘉之故立縣中平二年又分立原鄉縣於潛 涇歙山海經

子鄣山在閩西海北鄉璞曰在縣東今幼魏謂之王山耕氏春秋有安勒鳥邪山黟氏

春欣有陵陽子明得仙於蕪湖中江在

林歷山左傳襄三年楚子伐吳剋秣陵其地本名金陵秦始

西皇改建安十六年孫權改南有牛渚湖孰侯

日建業十七年城石頭

國 句容 江乘 春穀 石城

廬江郡文帝分淮南置建武十年省六安十

四城戶十萬一千三百九十二口四十二萬

四千六百八十三舒有桐鄉古桐國左傳昭五年吳敗

楚鵲岸杜預日尋陽有置馬亭劉勳七眾

散南有九江東合為大江釋慧遠廬山記略

濱宮亭湖北對小江山去小江三十餘里有

匡俗先生者出殷周之際隱遯潛居其下受

命焉其山大嶺九重圓基周廻垂五五里

其南嶺臨官亭湖下有神廟七嶺會同莫升

之者東南有香爐山其上氛氲若杏煙西南

中石門前有雙闕壁立千餘仞而瀑布流焉

其東鳥獸草木之美靈藥芳林之奇不可殫名

代豫章舊志匡俗字潛左傳曰昭三十一年

若平夏禹之問也潛吳人侵楚伐夷侵潛

六楚沈尹戌師即救臨湖侯國龍舒侯國

襄安皖有鐵居巢侯國皇覽日范增家在

井吏民皆祭亞父於居巢庭上長吏初視事

皆祭而後從政後更造祠於東廣志日有二

湖六安國皇覽日吳蓼侯國安豐有大別

山左傳昭二十三年吳敗諸侯之師陽泉侯

國廣志日有安風侯國

會稽郡秦置本治吳立郡吳乃移十四城戶

十二萬三千九百四十八萬一千一百九

十六山陰越絕日句踐小城山陰定也樓

句踐築城已成怪山目至怪山者琅
邪海中山也一夕自來故名怪山
會稽山

在南上有禹冢山海經曰會稽之山四方上
禹井越絕曰有重

有浙江郭璞注山海經曰
山句踐葬大夫種

鄭烏傷越絕曰有常山古聖所采藥高且神
英雄交爭訃曰初平三年分縣南鄉

為長諸暨越絕曰興平二
山縣諸暨年分立吳寧縣

書有涉皇山魏都賦太末左傳謂姑蔑初平
注有蕭山潛水出焉

建安四年孫氏分立豐安縣二十三年立遂
昌縣東陽詔縣龍丘山有九石特秀林表色

丹白遠望盡如蓮花龍丘長隱居於此因以
為名其峯際復有巖穴外如窓牖中有石林

巖前有一桃樹其實甚甘上虞漢末分南鄉
非山中自有其知誰植

剡 餘姚句章山海經一餘句之山無草木
句章北故二縣因以為名句踐欲

遷吳王於甬東章詔曰縣東洲 鄞章安故
治閩越地先武更名晉元康記曰本鄞縣南

年立 未詳 永寧永和三年以章安縣東甌鄉為縣

東部侯國

吳郡順帝分會稽置 十三城戶十六萬四
千一百六十四口七十萬七百八十二 吳

本國越絕曰吳大城闔閭所造周四十七里
城昌門外闔閭冢虎丘穹隆赤松子所取赤

石脂也去縣二十里有鹿湖麗谿又石成

石脂也去縣二十里有鹿湖麗谿又石成

闔閭蓋羨山虞山至咸山皇覽曰縣震澤在

東門外孫武冢又要離冢縣西南

西後名具區澤爾雅十藪吳越之間有具區

郭璞曰縣南太湖也中有句

山山下有洞庭穴道潛行水底去無所不通

號為地脉越絕書曰湖周三萬六千頃又有

大雷山小雷山周處風土記曰舜漁澤之所

臣昭按此僻在成陽是也又吳伐越敗之夫

椒杜預曰太湖**海鹽**按今計借簿縣之故治

中椒山是也**烏程**左傳襄三年楚伐吳

焉當湖大旱湖竭**丹徒**王於衡山杜預曰在

縣南或云丹陽縣之橫山去鳩茲不遠子章

所至也吳興記曰縣西北其山有項籍祠興

平二年太守許貢**餘杭**顧夷曰秦始皇至會

奏分縣為永縣**日始**皇臨浙江水波西乃西北二十里從狹

中唐徐廣曰餘杭也臣罪案始皇所過乃在

錢塘富春豈攻**毗陵**季札所居北江在北

餘杭之界乎**丹徒**春秋

日縣南城在荒地土湖中冢者季

子冢也名延陵墟皇覽曰暨陽鄉

方**曲阿**由拳左傳曰越敗吳於雋李杜預

記曰秦始皇東巡望氣者云五百年後江南

有天子氣始皇至令囚徒十萬人掘汗其地

表以惡名以改**安**越絕曰有西岑冢越王係

之日由拳縣**富春**陽羨邑郭璞曰縣有張公

子守之子死**無錫**侯國史記曰春申君城故吳墟以自為

遂葬城中**無錫**侯國都邑城在無錫皇覽曰吳王太伯

冢在吳縣北梅里聚去城十里太伯始所居

民世修敬焉去墓十里有舊宅井猶存臣昭

以為即宅為置廟不如皇覽所說也越絕曰

縣西龍尾陵道春申君初封吳所造婁

臣昭按今見在自是山名非築陵道

豫章郡二千七百餘里二十一城戶四十萬

六千四百九十六口百六十六萬八千九百

六豫章記曰新吳上蔡永脩縣並中平立豫章縣建安立上蔡民分徙此地立名上蔡

南昌豫章記曰江淮唯此縣是也建城此地立名

章記曰縣有葛鄉有新淦宜春廬陵

石炭二頃可燃以爨元年孫策分贛有豫章水零都南野有

立廬陵郡臺領山南城鄴陽有鄱水黃金采安

十五年孫權分鄱陽郡治歷陵有傅易山餘汗鄒

陽彭澤彭蠡澤在西北柴桑艾左儀

十年吳公子海昏侯國在昌邑城豫章記曰

慶忌所居邊名慨口出豫章大江之口也昌邑王平都

每乘流東望輒憤慨而還故謂之慨

侯國故安平石陽臨汝永元八年置建昌

永元十六年分海昏置

右揚州刺史部郡六縣邑侯國九十二

後漢書志第二十二

後漢書志第二十三

郡國五

劉昭注補

益列 漢中 巴郡 廣漢 蜀郡 犍為 越雋 益州 永昌 蜀郡屬國 廣漢屬國

涼州 隴西 漢陽 武都 金城 安定 北地 武威 張掖 蜀郡屬國 犍為屬國

并州 張掖屬國 敦煌 居延屬國 西河 朔方 五原 太原 上郡 雁門

幽州 涿郡 廣陽 代郡 漁陽 右北平 遼西

遼東 玄菟 襄平 扶餘 高句麗 濊貊 夫餘 東沃沮 西沃沮 東濊 東貊 東沃沮 東沃沮

遼東 遼東屬國 玄菟 樂浪

交州 南海 蒼梧 鬱林 合浦 交趾 九真 日南

漢中郡 秦置 雒陽西千九城戶五萬七千三

百四十四口二十六萬七千四百二 南鄭

華陽國志曰有成固塢在西北 前書曰在

池水從旱山來 世記亦云姚墟 西城 漢志云漢末

在西北有舜祠 國志曰有定軍山 唐公防祠

巴漢志曰縣有度水水有安陽錫有錫春秋

二原一日清檢二日濁檢 時曰錫 左傳文十一年楚上庸本庸國

房陵 巴漢志曰建安三年別屬新 城郡有維山水出東入瀘

巴郡 秦置 雒陽西三千七百里 譙周巴記曰

名故郡以墊江為治安漢以下為永寧郡建

安六年劉綽分巴以永寧為巴東郡以墊江

為巴西郡蜀都賦注云銅梁山在巴東干寶

搜神記曰有澤水民謂神龍不可鳴鼓其傍

即使大雨蜀都賦曰潛龍 十四城戶三十一

蟠於沮澤應鳴鼓而與雨 萬六百九十一口百八萬六千四十九 江

州 杜預曰巴國也有塗山禹娶塗山華陽國 志曰帝禹之廟銘存焉有清水穴巴人以

此為粉則膏澤鮮芳 宕渠有鐵 胸忍 巴漢 貢粉京師因名粉水 安李傳有俞水巴漢志曰有

山有大小 閬中 彭池大澤名山靈墓兪孔 石城勢者

內魚復古庸國左傳文十年扞水有扞關記

楚肅王為臨江史記燕代曰楚得枳

扞關以拒蜀涪陵出丹巴詔曰靈帝分涪陵

明月峽廣德涪陵巴郡之南鄙從枳南入折丹涪水本

與楚商於之地接漢時赤田軍常取其民江安漢平都巴記曰和充國永元二年

分閬中置復分為南充國縣宣漢巴漢記曰

渠之東置漢昌永元中置巴記曰分宕渠

廣漢郡高帝置雒陽十一城戶十三萬九千

八百六十五口五十萬九千四百三十八

雒州刺史治蜀 蜀志曰有金 綿竹

記曰有紫巖山什邡涪巴漢志曰孱梓

記五婦山馳水出建白水山海經曰白水

江郭璞曰葭萌華陽國志有水通于漢郫廣

漢有沉水 德陽華陽國志曰有劍

蜀郡秦置雒陽西十一城戶三十萬四百五

十二口百三十五萬四百七十六 成都蜀

賦注曰武帝元鼎二郫江原繁廣都

任蔣益州記曰縣有望川源鑿石二十里臨

引取野江水灌廣都云後漢所穿

印傳物記曰有火井二三丈在懸南百

滅絕不復然蜀都賦注曰火井欲出其火先

以家火投之須史許隆隆如雷聲爛然通天

光耀十里以竹筒盛之接其光而無炭也取

井火還煮井水一斛水得四五斗鹽家火煮

之不過二有鐵湔氏道蜀王本紀曰縣前

三斗鹽耳岷山在西徼外山海經曰岷山江水出

門彭龜其上多金玉其下多白珉其獸多犀象夔

郭璞曰今蜀山中有大牛重數千斤曰夔蜀

多賦注曰岷山特多藥其樹特汶江道華陽

日濺水詭水出焉多水寒盛夏凝凍八

不釋安延光三年復立之以為郡廣柔

廣柔帝王世記曰陽國志曰

教有過其野中長馬能產

三年為人所得共原之云禹神靈祐之縣

虎道華陽國志曰有王壘

犍為郡武帝置雒陽西三千二百九城戶十

三萬七千七百一十三口四十一萬一千三

百七十八武陽有彭亡聚岑彭死處南中

里彭望山益州註曰縣有王喬仙處上資中

喬祠今在縣下有彭祖冢上有彭祖祠

牛鞞南安蜀都賦注曰縣之南有五屹

有魚泣津蜀都賦注曰魚符津數百步在縣

連經益州郡有道廣四五尺深或百丈壑鑿

之跡今存昔唐蒙所特物記縣西百里有

牙門山華陽國志曰有熊耳
嶽道華陽

峽南有峽眉山去縣六十餘里
有樊人有荔

日治馬湖江會水退越嶺舊平
有樊人有荔

枝薑蒟有玉岳蘭李冰燒之崖
有五龜赤白

映水夕黃魚從楚來至此
江陽華陽國志曰

而止畏崖映其水故也
江陽江維會方

蘭祀江中有大關小關蜀都賦
注云沱潛既

道從縣南流至漢嘉縣入大穴
中通剛山下

因南潛出今名荷節南廣漢安

復出水是也

祥荆郡武帝置雒陽西十六城戶三萬一千

五百二十三口二十六萬七千二百五十三

文蘭地道記曰平夷警地道記曰不

出母欽談指出丹南中志曰有不夜即出

雄黃雌黃案傳日竹同並談橐漏江

有毒有罈封華陽國志漏卧句町按本傳有

道記有進乘西隨地道記曰藥水西受激

越嶲郡武帝置雒陽西十四城戶十三萬一

百二十口六十二萬三千四百一十八
都南山出銅南中志曰懸東南數里有水名
丈有魚長一二丈頭特大送視如載鐵釜狀
華陽國志曰河有喙嶺又有溫水穴冬夏
常遂久華陽國志曰有繩水廣靈關道華陽
熱志曰不縹碧石綠碧

日有銅山華陽國志曰有孫水一
又有利慈臺登出鐵華陽國志曰有沙江山有磐火燒

成青蛉有禺同山俗謂有金馬碧雞華陽國志曰有

鹽官濮甲水華陽國志曰三縫華陽國志曰

瀘得冷縣有長谷石時坪中有石豬子毋數

千頭長老傳言夷昔牧豬於此一朝猪化爲

石迄今夷會無出鐵郭璞曰山海經樞縣東

不敢往牧人邑也今有濮人豕豕不閉戶中

志曰故濮人不可取取之不祥有元馬河元馬日

多珠人不可取取之不祥有元馬河元馬日

行千里縣有元馬祠民居家馬牧山下或產

駿駒云元馬子也今其有元馬逕厥迹存焉

河中存銅船今在祠以羊可取也河中定祚

見子土地特產好群牛東山出青碧定祚

華陽國志縣在郡西凌瀘水宿岡微台摩沙

夷有鹽坑續新以水灌而後焚之成白鹽

漢未夷等閩華陽國志曰故邛蘓示大祚

皆銅之閩人邑治邛都城蘓示大祚

祚秦姑復地道記鹽

益列郡武帝置故滇王國維陽西五千六百

山婁山辟龍山此等十七城戶二萬九千三

金皆未詳所在縣

十六口十一萬八百二滇池出鐵有池澤

澤在縣西見前書南中北有黑水祠華陽國

志曰池周二百五十里北有黑水祠華陽國

是溫泉又有白勝休南中志曰有大河從廣

道記曰水東至俞元裝山出銅華陽國志在

母撥入橋水律高石室山出錫益河山出銀鉛貢古

采山出銅錫前書曰羊山出銀鉛在縣西地

鳥山地道記曰有建伶穀昌牧靡

出錫地道記曰有建伶穀昌牧靡

李音日麻音味昆澤同瀨地道記曰銅

出同勞雙栢出銀連然栢棟地道記連

永昌郡明帝永平二年分益州置雒陽西七

龍之耀日八城戶二十三萬一千八百九十

七口百八十九萬七千三百四十四不章

出鐵華陽國志曰孝武置不章縣徙南越相

山華陽國志曰有洙水從印來出山江又從

地多山蜀都賦曰廓靈關而嚴道有印棘九

折土者印刻置山海經曰崦嵫之山水出焉郭

日道至有嶺若棟八渡之難揚母閣之

峻昔楊氏代造閣故名焉印崦山本名印

荜故印人荜人界也巖阻峻迴曲九折乃至

山上凝冰夏結冬則劇寒王陽行步至此退

徙華陽國志曰出丹砂旄牛華陽國志曰旄

表印人自蜀入度此山甚險燕南人毒

之故名印崦有鮮水若水一各洲江

犍為屬國故郡南部都尉永初元年戶七千

九百三十八口三萬七千一百八十七生

提 南中志曰縣古 池水名千頃地西

之不能得去蜀都賦注曰有靈 山出銀銅前

池在縣南數十里周四十七里 書朱提銀重以八兩為一派直一千五百八

十他銀一流直一千南中志曰舊有銀窟數 漢陽

右益州刺史部郡國十二縣道一百一

十八 本秦州表崧書曰建安二十年復

錫上庸為上 庸郡置都尉

隴西郡 秦置雒陽西二十里一城戶五千六百

二十八口二萬九千六百三十七 狄道

之惡 隴唐 本西秦夷史記曰古為隴唐

尉治隴唐 尉哀牢人標榆蠻夷 比蕪 標

華陽國志曰有同水從遼外來 榆 有河廣志曰有吊鳥山懸西北八十里在

月八月晦望至集六日則止歲九六至雉雀 來弔特悲其方人夜然火伺取無噓不食者

以為義鳥則不取也俗言鳳皇死於此 邪龍

山故眾鳥來弔地道記有澤在縣東

雲南 南中志曰縣西高山相連有大泉水周

眾山之中特高大狀如扶風太一鬱然高峻 興雲氣相連結因視之不見其山固陰沍寒

雖五月盛暑不熱廣 哀牢永平中置故牢王

志曰五月霜雪皓然 國 博南永平中置南界出金 華陽國志曰

里越得蘭滄水有金沙洗及融為金有光
穴志曰有虎魄生地中其上及旁不生草
深者四五八九尺大者如斛削去外皮
中成虎鬼如升初如挑膠疑堅成也

廣漢屬國都尉故北部都尉屬蜀郡安帝時以為屬國都尉別領三城

戶三萬七千一百一十口二十萬五千六百

五十二 陰平道 甸氏道華陽國志曰有白水出徽外入

漢剛氏道華陽國志曰涪水所出有金銀鑛

蜀郡屬國故屬西部都尉延光元年以為屬國都尉別領曰城戶十一

萬一千五百六十八口四十七萬五千六百

二十九 漢嘉故青衣陽 二年改

安故 氏道養水出此巴漢志曰漢水二源

養南都賦注曰漢水原出隴西經武都至武關山歷南陽界出沔口入江巴漢志曰西漢

隴西嶓冢山會白水經葭萌首陽有鳥鼠同

穴山爾雅曰其鳥為鷓其鼠為鼯如人家鼠而短尾鷓似鷄而小黃黑色穴地入三

四尺鼠在內鳥在外孔安國尚書傳曰共為雌雄張氏地理記云不為牝牡山海經曰山

多白虎 渭水出地道記曰有三危三苗所處大夏 襄武

有五雞聚 臨洮有西頃山前志曰在縣西李傳縣馬防築

索西 枹罕故屬金城 白石故屬金城 鄯

河解故屬金城 積石山在西南河水出

漢陽郡

武帝置為天水永平二十一年更名

分置南安郡獻帝起居注曰初平四年十二月己分漢陽上郡為求陽以鄉亭為屬縣

十三城戶二萬七千四百二十三口十三萬

一百三十八 翼 史記曰秦武公伐翼戎縣 有朱固山 前志

日在有緹群山 有雒門聚 來敏破隗囂處 望恒

阿陽 略陽 有街泉亭 街水故 勇士 成

紀 帝王世記曰虎紀 隴川刺史治 漢官云去雒陽二千一百

里 有大坂名壠坻 三秦記其坂九迴不知高幾許欲上者七日乃越高

處可容百餘家清水曰隴山東西百八十里 山嶺東望秦列四

五百里極目泯然山行役升此而顧瞻

者莫不悲思故歌曰隴水分離四下念

我行役飄然曠野登高望滂零雙墮

度沂隴無蚕桑八月乃麥五月乃凍解

聚有秦亭 秦之先封 獬道 史記秦孝公 蘭干

平襄 顯親 上邽故屬隴西 秦州記曰縣北有利山川

中平地有土堆高五丈生細竹翠茂 西故屬

隴西有嶓冢山西漢水 史記曰申命和仲居西土徐廣曰今之西

縣鄭玄曰西在隴西

武都郡 武帝置雒陽西 七城戶二萬一百二

口八萬一千七百二十八 下驛 有赤 武都

華陽國志曰上祿故道千寶上記日有口

北河池地道記曰沮沔水出東狼谷 荒道

金城郡昭帝置雒陽西十城戶三千八百五

十八口萬八千九百四十七 允吾西羌傳

秦州有牢北浩豐有雒都谷馬武破羌處令居 枝陽

金城 榆中 臨羌有昆崙山 破羌 安

夷 允街

安定郡武帝置雒陽八城戶六千九十四口

二萬九千六十民板留改日宜

見李固傳 第一城高峻朝那

有湫淵方四十里其不流夏不增減不生

草木郭璞注山海經曰涇水出縣西丹頭山

入烏枝有瓦亭牛郭出薄落谷李傳有龍池

鳥水 三水有左谷廬陰盤舊有陰密縣未詳

陰密縣古密須國史記曰秦遷白起于陰密

山海經曰温水出崆峒山在臨汾南入河華

陽北郭璞 彭陽 鶉觚故屬北地

北地郡秦置雒陽西六城戶三千一百二十

二口萬八千六百三十七 富平 泥陽有

五柞亭地道記曰泥水居亭載 廉前志

西北在參結故屬安定 在書屬國降

靈列

武威郡 故匈奴休屠王地武帝置雒陽西三千五百里 十四城戶萬

四十三口三萬四千二百二十六 姑臧 地

訛南山谷 張掖 武威 休屠 搆次 鸞鳥 永所出

樸剗 媪園 宣威 倉松 地道訛日南山松陝水所出

鷓陰故屬安定 祖厲故屬安定 顯美故

屬張掖 左騎千八百官

張掖郡 故匈奴 八城 也武帝置雒陽

戶六千五百五十二口二萬六千四十

得昭武 刪丹弱水出 氏池 屋蘭 日

勒 驪軒 番和

酒泉郡 武帝置雒陽西 九城戶萬二千七百

六 福祿 表氏 樂涇 玉門 會水

沙頭 安彌故曰緩彌 乾膺 延壽 博物

縣南有山石出泉水大如管簾注地為瀟其水有肥如煮肉泊萊萊永永如不凝膏然之極明不可食縣人謂之石漆

敦煌郡 武帝置雒陽西五千里 舊記曰國

有鳴沙之異川無蛇惡

城戶七百四

十八口二萬九千一百七十敦煌古瓜列

出美瓜 宜安 效穀 拼永 廣至 龍

勒有玉門關

張掖屬國 武帝置屬國都尉以主蠻夷降者安帝特別領五城 戶四千

六百五十口萬六千九百五十二 候官

左騎 千人司馬官 千人官

張掖居延屬國 故郡都尉安帝別領一郡 戶一千五百六

千口四千七百三十三居延有居

沙 獻帝建安末立為西海郡

右涼州刺史部郡國十二縣道候官九

十八 袁崧書曰興平元年分安定鶉觶右扶風之漆置新平郡

上黨郡 秦置雒陽北 十三城戶二萬六千二

百二十二口十二萬七千四百三 長子 山

經曰有發鳩之山章水出焉上黨記曰關城都尉所治今狐徵君隱城東山中去郡六十里即壺關三考令狐茂上書 屯留絳水出

記曰有鹿谷山濁漳所出有 銅鞮 上黨記曰

余吾城在縣西北三十里 關備有北城去晉宮二十里羊舌 沾 山海經

左傳昭二年陳無亡於中都干唐玄氏

杜預曰界休縣南中都城是也

狼孟史記韓信破夏說於孟晉大夫平孟丙邑

陶京陵春秋時九京夫於九京鄭玄曰晉

字之誤當為九原陽曲大陵者鐵史記曰趙武從先大

游大陸出於祁慮虎陽邑有箕城左傳

鹿門即大陵祁慮虎陽邑有箕城左傳

十三年晉敗狄于箕

上郡秦置十城戶五千一百六十九口二萬八

千五百九十九層施白土漆垣奢延

雕陰楨林定陽高奴龜茲屬國

候官

西河郡武帝置離陽北十三城戶五千六百

九十八口二萬八百三十八離石平定

美稷樂街中陽臯狼平周平陸

益蘭園陰藺園陽廣衍

五原郡秦置為九原十城戶四千六百六十

七口二萬二千九百五十七九原五原

臨沃父國河除武都宜梁曼柏

成宜西安易山徐廣曰陰山在河

記曰蒙恬築城臨山
襄萬里餘度河 陽山

雲中郡秦置十一城戶五千三百五十一口二

萬六千四百三十 雲中 咸陽 箕陵

沙陵 沙南 案烏桓有蘭池城北輿 武泉

原陽 定襄故屬定襄 成樂故屬定襄

武進故屬定襄

定襄郡高帝置五城戶三千一百五十三口萬

三千五百七十一 善無故屬鴈門 桐鄉

武成 中陵故屬鴈門

鴈門君 陽北十四城戶三萬一千八

百六十二口二十四萬九千 陰館 史記漢撫意

軍句注應劭曰山險名也在縣爾雅八陵西

諭鴈門是也郭璞曰即鴈門山山海經曰鴈

門山者鴈飛繁峙 樓煩 武列 前書武帝

出於其門汪陶 劇陽 崞 平城 前書高帝彼

塞州日去縣 埒 馬邑 于寶搜神記曰昔秦人築

成而崩者數矣有馬馳走一地周旋反覆父

老異之因依以築城城乃不崩遂名之為馬

邑 鹵城故屬代郡 山海經曰秦戲之山無草

郭璞曰今呼沱河縣武天山周禮并州其州

呼沱魏志曰安十年鑿山目呼沱入汾名

平廣 渠 廣武故屬太原有夏屋山 史記曰趙襄子北豈莫屋

山以銅牛殺代王郭璞曰爾雅山中 有獸形如兔相負共行土俗名之蹙原平故

屬太原 古文考曰趙襄居原今原平縣 疆陰

朔方郡 武帝置 六城戶千九百八十七口七千

八百四十三 臨戎 三封 朔方 沃野

廣牧 大城故屬西河

右并州刺史部郡九縣邑侯國九十八

古今注曰建武十一年十月西河二郡屬魏魏

五原朔置一縣領其民合以爲新興郡

涿郡 尚立 十城戶十萬二千二

一十八口六十一萬三千七百五十四

迺侯國 史記漢武帝至鳴澤 故安易水出

水出 案本紀永元十五年復置縣鐵官 范陽侯國 良鄉

北新城有汾水門 史記曰趙與燕汾門 方城故屬廣陽

有臨鄉 故縣後首惠文 有督亭 劉向別錄曰督元膏腴之

地史記荆軻奉督元圖入秦

廣陽郡 高帝置爲燕國昭帝更名爲郡 五城

戶四萬四千五百七十八萬六百

薊本燕國刺曰治漢官曰雒陽東北二千里廣陽 昌平

故屬上谷 軍都故屬上谷 安次故屬勃

海

代郡秦置雒陽東北二千五百里古今不一注曰建武二十七年七月屬幽州十一

城戶二萬一百二十三口十二萬六千一百

八十八 高柳 桑乾 道人 當城 馬

城 班氏 祿氏 北平 邑永元八年復

東安陽 平舒于襄搜神記曰代城始立平舒於澤立平舒於澤

焉故其城 文為九門故城

之以

上谷郡秦置在陽東八城戶萬三百五十

二口五萬一千二百四 沮陽 潘永元十

一年復甯 廣甯 居庸 碓磬 涿鹿帝

世記曰黃帝所都有蚩尤城阪泉地黃帝祠世李云在鼓城南張晏曰在上谷于瓚案禮五帝位云黃帝與赤帝戰于阪泉之野不在涿鹿是伐蚩尤之地 下落

漁陽郡秦置雒陽東北二千里九城戶六萬八千四百

五十六口四十三萬五千七百四十 漁陽

有戲 孤奴 潞 雍奴 泉州有鐵 平

谷 樂 饒 奚 獲 平 四城戶九千一百

右北平郡 秦置 魏陽東北 二千三百里 七十口五萬三千四百七十五 土壤 徐

無 俊靡無終

遼西郡 秦置 魏陽東北 三千三百里 五城戶萬四千一百

五十口八萬一千七百一十四 陽樂 海

陽 今支有孤竹城 在夷叔 齊本國 肥如 臨渝 山

經曰 碣石之山 緇水出焉 其上有王 其下多 青碧水 經曰 在縣 南 邦 璞 日 或曰 在 右北平 縣 城 孫海 山也

近東郡 秦置 和帝永 十 年 復置 西部 郡 景 帝 十 一 城 戶 六 萬 四 千 一 百 五 十 八 口 八 萬 一 千 七 百 一 十 四

襄平 新昌 無慮

望平 候城 安市 郭有鐵 西安平 魏氏 秦秋

日縣北有小水南流入海 句驪別種因名之 小水貌 汶 番汗 沓氏

玄菟郡 武帝置 魏陽 東北 四千里 六城戶一千五百九十

四口四萬三千一百六十三 高句驪遼山

遼水出 山海經曰 遼水出白平 東郭璞曰 出 塞外 罽 白 平 山 遼山 小遼水 所出

西蓋 上殷台 高顯 故屬遼東 候城 故

屬遼東東觀漢記安帝即位之年分三縣來屬

樂浪郡武帝置雒陽東北五千里十八城戶六萬一千四

百九十二口二十五萬七千五百

講邯 涇水 貪資 占蟬 遂城 增地

帶方 駟望 海冥 列口郭璞注山海經曰列水名列口

在遼東長岑 屯有 昭明 鏤方 提奚

渾彌 樂都

遼東屬國故邯鄲西部都尉安帝時以為屬國都尉別領六城雒陽東北二千里

一百六十昌遼故天遼屬遼西何法盛晉書有青城山

徒故屬遼西 徒河故屬遼西 無慮有醫

無慮山 險瀆史記曰王險衛蒲所都房

右幽州刺史部郡國十一縣邑侯國九

十

南海郡武帝置雒陽南七千一百里七城戶七萬一千四

百七十七口二十五萬二千八百二十二 番禺

山海經注桂林八樹在博羅有羅浮山自會

貢禺東郭璞云今番禺羅浮有羅浮山自會揭陽 增城

羅縣 中宿 龍川 四會 揭陽 增城 勞領山

茗梧郡 武帝置雒陽南六十一城戶十一萬

一千三百九十五口四十六萬六千九百七

十五 廣信 漢官曰刺史治去雒陽九千里 謝沐 高要

封陽 臨賀 端谿 馮乘 富川 荔浦

猛陵 地道記曰龍山合水所出 鄣平 永平十四年置

鬱林郡 秦桂林郡武帝更名 十一城 布山

安廣 阿林 廣鬱 中溜 桂林 潭中

臨塵 定周 增食 頽方

含浦郡 武帝置雒陽南九里 五城戶二萬三千

一百二十一 八萬六千六百一十 合

浦 徐聞 交州記曰公皮以冠鼓 高涼 建安十五年

郡 臨元 朱崖

交趾郡 武帝置即安陽王國 十二城 龍編

交州記曰縣西帶江有仙山 羸陵 地道記曰南越侯織

數百里有三湖有注沅二水 苟漏 交州記曰

在 安定 交州記曰越人鑄銅 有潛水

此 上岸共闔角 菴冷 曲陽 北帶 稽徐

軟還復出 西于 朱戡 封谿 建武十九年置 交州記有

得防龍門水深百尋大魚登此門化成龍不

江出嘔山分爲九十九流
三百餘里共會於一
望海建武十九年

置

九真郡 武帝置維陽南萬五城戶四萬六千

五百一十三口二十萬九千八百九十四

胥浦 居風 交州記曰有山出金牛性性夜見光耀十里山有風門常有風

咸權 無功 無編

日南郡 秦象郡武帝更名維五城戶萬八千

二百六十一口十萬六百七十六 西卷

未吾 交州 具民依海 盧谷 交州 泉

七國 林 下 其狀晶且 無

右交州刺史部郡七縣五十六

王範交廣春秋

日交州治羸隲縣元封五年移治蒼梧廣信縣建安十五年治番禺縣詔書以別邊遠使持節并七郡皆受鼓吹以重威鎮

漢書地理志承秦三十六郡縣邑數百後稍

分析至于孝平凡郡國百三縣邑道侯國千

五百八十七世祖中興惟官多役煩乃

合省郡國十縣邑道侯國四萬餘所

檟 友

祖中興海內人民戶口數裁十
蕭休靡有定建鄴寒
十二年始遣中郎將馬援謁者公禁峰侯堡

壁稍興立郡縣十餘萬戶或空置太守令長
招還人民上笑曰今無人而設長吏治之
難如春秋素王矣乃建立三營屯田殖穀弛

刑謫徒以
充實之
至明帝置郡一章帝置郡國二和

帝置三安帝又命屬國別領比郡者六又所

省縣漸復分置至于孝順凡郡國百五縣邑

道侯國千一百
東觀書曰永興元年銀

二千四百
三十九萬八千六百三

百二十四
馬二百

萬九千

入帝王

加二

百二十一
六千六百三十六應

時而所殊其
解皇帝謚校要精
此是順朝時書後
每帝崩輒最戶口及
見滋城之差焉

光武中元二年戶四百二

十七萬九千六百三十四口二千一百萬

千八百二十
明帝永平十八年戶五百八

十六萬五千二百七十三口三千四百一十二萬

五萬六千七百八十
章帝章和二年戶七百四十

萬六千三百六十七
和帝永興元年戶九

百二十三萬七千一百一十一口五千三百

二十萬五千六百二十
九望四

延光四年... 八百四十八... 六百九十四... 八百九十二... 九百九十三... 四萬六千九百一十... 四萬九千九百七十三... 七十一頃五十六畝... 永壽元年戶九百九十三萬七千六百八十八... 口四千九百五十二萬四千一百八十三... 田六百九十九萬七千六百七十六頃二十三... 畝八百八步... 贊曰眾安... 政給區分... 侯罷子... 民無常...

并城遷寫

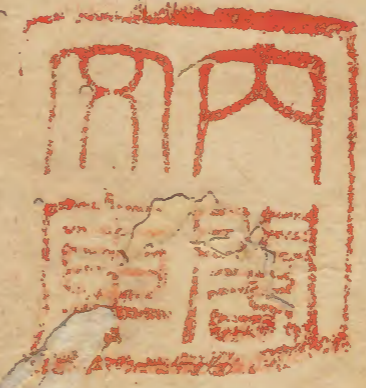
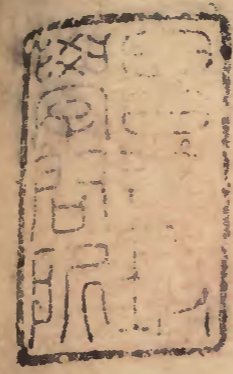
糾紛各存城

言

沉約... 子也... 母如... 額為... 順陽人... 車騎... 軍泰... 弘之... 襲封武興縣五等侯... 少好學... 博涉經史... 善為各章... 能... 隸書... 曉青律... 年廿七... 州辟主簿... 不就... 元嘉元年... 右遷... 畢... 宣城太守... 不得志... 乃刑... 眾家... 後漢書... 為大家... 起... 在郡... 數... 年... 遷... 長... 以... 五... 義... 欣... 鎮... 軍... 長... 史... 加... 寧... 朔... 將... 軍...

梁書列傳四十五... 劉昭字宣卿... 平原高唐人... 晉太... 第五... 世孫也... 昭幼清警... 廿歲通老莊義... 既長勤學... 善屬文... 外... 兄江淹... 杲... 稱賞... 天監初... 起家奉朝請... 累遷... 征北... 衙參軍... 尚... 書... 倉部... 尋除... 無錫令... 歷為... 惠... 豫... 章... 王... 軍... 臨... 州... 記... 室... 初... 昭伯各... 彤... 集... 眾... 家... 晉書... 注于... 寶... 晉... 紀... 為... 四... 千... 卷... 至... 昭... 各... 集... 後漢固... 鄴... 以... 注... 漢... 書... 世... 稱... 博... 悉... 遷... 通... 直... 郎... 出... 為... 刻... 令... 卒... 官集注... 後漢... 大... 百... 四... 千... 卷... 初... 童... 傳... 本... 卷... 文... 集... 廿... 卷...

唐書列傳大高宗武后生賢云章懷太子賢字明允容止端重少為帝愛甫數歲讀書十覽輒果忘迺論諸經易色廿再誦之帝問故對曰性實愛此帝語李世勣稱風敏始王潞歷幽州都督雍州徙王沛系進揚州大都督右衛天將軍更名德徙王雍仍領雍州牧涼州天都督實封千戶正光年復名賢是時皇太子薨其卒月豈賢為皇太子俄詔監國賢於處決尤明審朝廷稱焉帝弟勣哀賜賢又詔集諸儒尤庶子張大安洗馬劉訥言洛州同戶參事格希玄字士許叔牙成玄一史藏諸周室寧等共注范曄後漢書書奏帝優賜段物數萬



後漢書志第二十三

王師道校正

皇朝通志

