

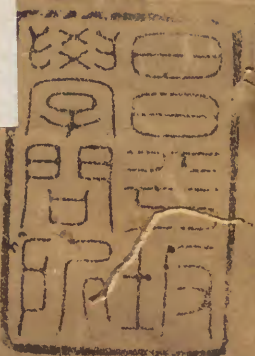
杜氏通典

卷一百六  
之廿一

禮記

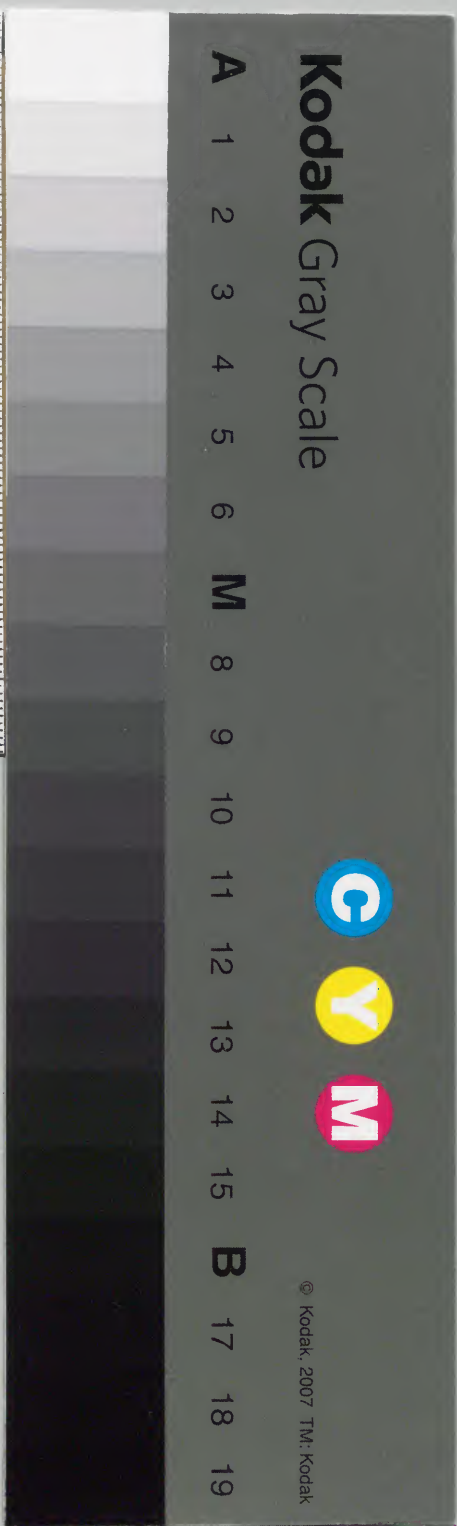
漢書門	二四二四	類
函	一四〇	號
架	六〇	冊
冊	五〇	冊

內閣文庫	二四二四	漢書
冊	一四〇	號
架	六〇	冊
冊	五〇	冊



內閣文庫	番號	漢	2424
	冊數	50(	29)
	函號	293	123

廿九





通典卷第一百十八

唐京兆杜佑君卿纂

明御史後學李元陽仁甫校

禮七十八

纂類十三

淺草文庫

皇帝巡狩告圓丘

告社廟及歸格禮並附

齋戒

陳設

鑾駕出宮

親告

告社則薦玉帛及進熟告廟則晨裸及饋食

巡狩告圓丘有司攝事

社廟同

皇帝巡狩

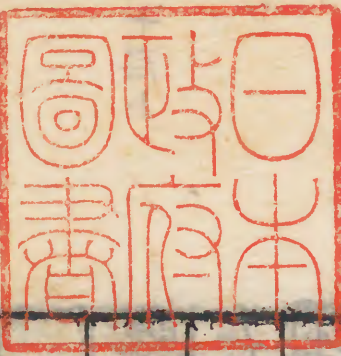
鑾駕出宮

燔柴告至

望秩于山川

肆觀東后

考制度





皇帝巡狩告圓丘

告社廟及歸格禮並附

齋戒

將告有司十日如別儀

攝事前

前一日皇帝齋於

太極殿如郊祀之儀凡應告之官清齋於告所

告社齋於大社近侍之官應從升者及郡官客

使等各於本司及公館各清齋一宿諸衛令其

屬晡後一刻各以其方器服守衛壝門社則社

門與太樂工人俱清齋一宿

陳設

前告二日尚舍直長施大次於外壝東門之

道北南向

社則堂西門廟則廟東門

尚舍奉御鋪御壝

尉社則守宮

設文武侍次於大次之後文官在

左武官在右俱南向設告官及從駕群官次各

於常所設陳饌幔於內壝東門之外道南北向

社無饌幔

前二日太樂令設宮懸之樂於壇南

社則於壇北廟則於庭

設登歌及舉麾位於壇上廟於殿上並如

常儀社自庭為前一日右校掃

除壇之內外郊社令積柴於燎壇方一丈二尺

開上南出戶高四尺

社無燎壇

奉禮設御位於

壇之東南西向

將告奉禮郎一人守之在位板

余暹初



北門之內當社壇南向設望燎位當柴壇之北

南向設告官及從駕群官板位於內外如常儀

郊社令廟太廟令帥府史一人社二及齋郎以樽沾

壘洗篚幕及玉幣之篚入設於位並如常儀酒廟

樽位於堂上前楹間各於室外之左北向每室

春夏鷄彝一鳥彝一犧樽二秋冬羊彝一黃彝

一著樽二皆如勺幕俱執樽壘篚幕者各位於

樽壘篚幕之後告日未明十五刻太史令郊社

令設昊天上帝神座於壇上北方南向席以藁

藉設神座於座首廟太廟令整拂神帷又帥府

史齋郎以樽沾壘洗篚幕入

於告日未明十五刻太官令帥社

鑿駕出宮社廟

皇帝服衮冕之服乘玉輅備大駕及嚴鼓時奏

請進發外器服皆如常儀

親告告社則薦玉帛及進熟

其日未明三刻諸告官各服其服郊社令良醞

令各帥其屬入實樽壘玉幣太廟實以洗齊凡

實於上樽禮神之玉以蒼璧其幣以蒼社太壘

實以醴齊配座以象樽實亦如之明水實於上

樽王兩圭有邸太祝各以幣置於篚幣隨牲色

各長丈八尺晨裸鷄彝彝彝樽著樽之上實

上作山

畢

楊才



以明水為彝黃彝實以鬱鬱太官令帥進饌者實

籩豆簋簠入設於內壝東門外饌幔內社於未

明二刻奉禮帥贊者先入就位贊引引御史太

祝以下入行掃除如常儀訖各引就位廟又未

贊引引太廟令太祝宮闈令入當階間北面西

上立定奉禮曰再拜贊者承傳太廟令以下皆

再拜升東階入開塼室奉出獻祖以駕將至謁

者贊引各引告官以下及從告群官客使先置

者俱就門外位駕至大次門外迴輅南向領干

牛將軍降立於輅右侍中進當鑿駕前跪奏稱

侍中臣某言請降輅俛伏興還侍位皇帝降輅

大次協律太樂令帥工人各入就位此

履於下降納如常社降輅之大次郊社令

履於下降納如常社降輅之大次郊社令

履於下降納如常社降輅之大次郊社令

履於下降納如常社降輅之大次郊社令

履於下降納如常社降輅之大次郊社令

履於下降納如常社降輅之大次郊社令

履於下降納如常社降輅之大次郊社令

履於下降納如常社降輅之大次郊社令

履於下降納如常社降輅之大次郊社令

履一作屨



禮

禮部通典卷一百一

四

前導皆至內壇門外社社宮北門殿中監進

鎮珪華蓋仗衛停於門外近侍者從入如常謁

者引禮部尚書太常少卿陪從如常社無謁者

常廟皇帝至板位西向立每立定太常卿博士

帝北通事舍人各引從告官及諸王介公鄼公

諸方客使以次入就位立定社無通事舍人各

太常卿前奏稱請再拜退復位皇帝再拜奉禮

曰眾官再拜凡奉禮下辭眾官在位

者皆再拜其先拜太常卿前奏有司謹具請行

事退復位協律郎跪俛伏興舉麾凡取物者

奠物則奠鼓祝奏元和之樂乃以圓鍾之均

作文舞之舞六成偃麾凡樂皆協律

祝而後作偃麾致而後止社奏順和之樂以

呂九成黃鍾三奏太常卿前奏稱請再拜退

復位皇帝再拜奉禮曰眾官再拜眾官皆再拜

廟則晨裸太常卿引皇帝請疊洗太和之樂作

樂止侍中跪取匱與沃水侍中跪取盤與承水

皇帝稱鎮珪盥手黃門侍郎跪取巾於篚興進

皇帝稱鎮珪盥手黃門侍郎跪取巾於篚興進

帝拭瓚訖侍中奠盤匱黃門侍郎受巾奠於篚

皆如常太常卿引皇帝樂作升階樂止侍中以

樽者舉幕侍中贊酌鬱酒訖登歌作肅和之樂

禮

禮部通典卷一百一

五

周南



以園鍾之均自後登歌皆歌園鍾太常卿引初  
 皇帝入詣獻祖神座前北向跪以幣裸地奠之  
 俛伏興太常卿引皇帝出戶北向再拜訖太常  
 卿引皇帝詣懿祖樽彝所執樽者舉幕侍中取  
 寶於坵進皇帝受寶侍中贊酌鬱酒訖太常卿  
 引皇帝入詣懿祖神座前北向跪以幣裸地奠  
 之俛伏興太常卿引皇帝出戶北向再拜訖太  
 常卿引皇帝次裸太祖次裸世祖高祖太宗高  
 宗中宗睿宗並如上儀訖登歌止太常卿引皇  
 帝樂作皇帝降自祚階至版位西向立樂止  
 諸太祝俱取玉幣於篚各立於樽所廟無太祝  
 所太常卿引皇帝太和之樂作皇帝每行皆皇  
 帝詣壇升自南陛社升北陛以下近侍者從升  
 如常儀皇帝升壇北向立社南階樂止太祝加玉  
 幣以授侍中侍中奉玉幣東向進社西皇帝

王帛登歌作肅和之樂太常卿引皇帝進北  
 向社南跪奠於天帝神座社太俛伏興太常卿  
 引皇帝少退北向社南再拜訖登歌止樂作  
 社又太常卿引皇帝立於東方西向太祝以幣  
 授侍中侍中奉幣南面進皇帝進西向跪奠於  
 后土氏座興太常卿引少退再拜訖登歌止皇  
 帝降自北陛樂作太常卿引皇帝詣大稷壇升  
 奠玉幣於大稷氏社南皇帝降自南陛還版位西向  
 立樂作初群官拜訖謁者引司徒太官令出帥  
 進饌者奉饌陳於內壝東門之外司徒奉天帝  
 之俎皇帝既至位樂止太官令引饌入俎入門  
 雍和之樂作饌至階樂止饌升於南陛太祝迎



引於壇上各設於神座前徹之如式設訖謁者

引司徒以下降自東陞復位諸太祝各還罇所

社儀皇帝奠玉帛訖降還板位下有進熟篇皇帝既升奠玉幣太官令出帥進饌者奉饌陳於

西門外司徒奉太社之俎初皇帝既至位樂止太官令引太社太稷之饌入自正門后土后稷

之饌入自左門初入門雍和之樂作饌至陞樂止太社太稷之饌升自北陞后土后稷之饌

升自西陞諸祝迎引於壇上各設於神座前廟儀於此有饋食篇皇帝既升裸太官令出帥進

饌者奉饌陳於東門外謁者引司徒出詣饌所同徒奉獻祖之俎初皇帝既至位樂止太官令

引饌入自正門初入門雍和之樂作以無射之均自後接神皆奏無射饌至太陞諸太祝迎

引於陞上樂止各設於神座前設訖謁者引司徒以下降復位諸祝各還罇所太常卿引皇帝

黃門特即贊洗如晨裸之儀太常卿引皇帝樂

和之樂作每酌獻皆作壽和之樂太常卿

戶北向立樂止太祝持板進於室戶外之右東面跪讀祝文祝文臨時制讀訖與皇帝再拜初

讀祝文訖樂作太祝入奠祝於神座與出還初儀唯不盥洗訖大常卿引皇帝詣東序西向

止樂太常卿引皇帝詣壘洗樂作皇帝至壘洗

樂止侍中跪取匱興沃水又侍中跪取盤興承

水皇帝盥手黃門侍郎跪取巾於篚興進皇帝

悅手訖受巾跪奠於篚遂取匏爵於篚興進皇

帝受爵侍中酌壘又侍中奉盤皇帝洗爵黃門

侍郎又授巾皆如初皇帝拭爵訖侍中奠盤匱



放

注面下有下放此三字

禮

禮記卷之六

七

黃門侍郎受巾奠於篚皆如常太常卿引皇帝  
 樂作皇帝詣壇升自南陛社則升太樂止近侍  
 者從升如常謁者引司徒升自東陛社升立於  
 罇所齋郎奉俎從升立於司徒之後太常卿引皇  
 帝詣天帝社云太社酒罇所執罇者舉冪侍中  
 贊酌汎齊社禮訖壽和之樂作皇帝每酌獻及  
 和之太常卿引皇帝進天帝神座前北向跪社  
 奠爵俛伏興大常卿引皇帝少退北面立  
 止太祝持版進於神座之右東面社西跪讀祝  
 文祝文臨持訖興皇帝再拜初讀祝文訖樂作

面一作向

自升恐倒

大祝進奠版於神座還罇所社皇帝拜  
士氏酒尊所酌獻西向奠爵讀祝文如上  
太常卿引皇帝詣太稷壇升降酌獻如太社  
 儀太常卿引皇帝進天帝神座前北面立樂作  
 太祝以爵酌福酒合置一爵一太祝持爵以授  
 侍中侍中受爵西向進皇帝再拜受爵跪祭酒  
 碎酒奠爵俛伏興廟皇帝獻將畢謁者引司徒  
諸祝各酌福酒合置一爵太祝各帥齋郎進俎  
爵侍中贊祭碎如常儀諸太祝各帥齋郎進俎  
 太祝減神前胙肉加於俎興以胙肉共置一俎  
 上授司徒司徒奉俎西向進皇帝受以授左右  
 廟祝帥齋郎減胙肉又以籩取黍稷飯肉共一  
 邊先以飯授司徒司徒奉進授皇帝以授左右

禮

禮記卷之六

八

社方即



專下既所字

注燎一作瘞

各下既引字

禮

禮記通考卷一百一

七

受皇帝再拜跪取爵遂飲卒爵侍中進受爵以授太祝太祝受爵復於坫皇帝俛伏興再拜樂止太常卿引皇帝樂作皇帝降自南陛社降北卿引請太授行事如太還版位西向立樂止謁者引司徒降復位大祝各進徹豆還罇徹者籩少後於故處廟司徒復位登奉禮曰賜胙贊者歌作諸祝入室徹豆登歌止太常卿前奏稱再拜退復位皇帝再拜衆官皆再拜樂一成止太常卿前奏請就望燎位社則望瘞太常卿引皇帝樂作皇帝至望燎位社則就南向立

於群官將拜諸太祝各以篚進神座前社帛祝版齋郎以俎載牲醴黍稷飯爵酒興各自其陛降壇南行當柴壇南東行自南陛登柴壇以玉帛饌物置於柴上訖奉禮曰可燎東西面各四人炬燎火半柴社則降壇南當瘞西奉禮曰可瘞瘞東太常卿前奏禮畢廟無望太常卿引皇帝出內壝門社出宮門殿中監前受鎮珪華蓋侍衛如常儀皇帝入次樂止謁者贊引各從告官及從駕群臣諸方客使以次出贊引引御史以下俱復執事位立定奉禮曰再拜

鄭記保



禮

御史以下皆再拜。贊引引出。工人以下以次出。

社廟祝版燎於齋所

鑾駕還宮 社廟同

皇帝既還。大次。侍中版奏。請解嚴。將士不得皇

帝改服。通天冠。絳紗袍。乘金輅。鼓吹振作。奏請

還宮如常儀。

巡狩告圓。立有司攝事。告社廟同

將告有司。卜日如別儀。社廟同前二日。守宮設告

官以下次。各於常所。設陳饌。幔於內壝。東門之

外。北南向。社無設陳饌幔廟同社右校掃除壇之內外。

積柴於燎壇。社為壅壝二於壇北。壝常廟壝于北門內道西。

諸告官清齋於告所。社於社所諸衛令其屬

晡後一刻。各以其方器服。守衛壝門。社則社壝門廟則廟門

奉禮設板位於內外。並如常儀。廟又設望壅位於堂之東北。當

壅壝西向。又設奉禮位於壅壝東。北南向。贊者二人在西。少退太廟。令整拂神道。郊社令

帥其屬。以罇坩。壘洗篚。幕入設。皆如常儀。執罇

壘篚。幕者。各位於罇壘篚幕之後。太官令先饌

酒脯醢。告日未明。四刻。太史令郊社。令各服其

服。升設神座位如常。廟無未明四刻以下儀未明三刻。諸

告官各服其服。郊社令。廟則廟令良醞之屬。入實罇壘

鄭記保



禮

禮記卷之二十一

及玉幣天帝太樽二著樽二一實以明水為上  
 酒為上一實以清酒次之玉以蒼幣以蒼社正  
 座太罍二一實明水為上一實醴齊次之配座  
 象樽二其實亦如之皆山罍二一實玄酒為上  
 一實清酒次之玉兩筵有卽幣以黑各一丈八  
 尺廟每室春夏用兩犧樽秋冬用兩著樽一實  
 明水為上一實醴齊次之山罍二一實玄酒為  
 上一實清酒次之幣幣太祝以玉帛置於篚設於  
 以白長一丈八尺  
 饌所社無饌未明二刻奉禮帥贊者先入就位贊  
 引引御史太祝以下入行再拜掃除如常儀訖  
 各就位社一刻廟又贊引引太廟令太祝宮闈  
 贊者承傳太廟令以下升自東階入開增室奉  
 獻祖以下九室神主各置於座如儀訖各就  
 禮者引告官贊引引執事者次入就位立  
 禮曰再拜告官贊引引執事者以下再拜其先拜者不拜

下下二有皆再拜三字

祖一作社

告官謹具請行事未明一刻祖廟則謁者引  
 官廟又贊引以下俱就門外位立定又謁者引  
 告官贊引引執事者次入就位立定社無謁者奉  
 禮曰再拜贊者承傳凡奉禮有辭告官以下皆  
 再拜謁者進告官之左白有司謹具請行事退  
 復位奉禮曰再拜在位者皆再拜初謁者白請  
 行事退復位太官令出帥進饌者奉饌陳於東  
 門之外社於西門初太官令出太祝跪取玉廟取於  
 篚興各立於樽所謁者引告官升自午陛北向  
 立社升北陛大祝以玉東向授社西告官受玉  
 王貴

禮記卷之二十一

二



進北面跪社南奠於天帝神座俛伏興社奠少

退北向再拜社奠於天帝神座俛伏興社奠少

位大祝還罇所廟奠於天帝神座俛伏興社奠少

東向授告官受幣北面跪奠於神座前俛伏興

伏興出戶北向再拜訖奠於神座前俛伏興

下告如儀訖還罇所引還太官令引饌升自午

本位諸太祝各還罇所引還太官令引饌升自午

陞太祝迎引於壇上設於神座前奠豆蓋諸

正儀設訖太官令以下降自東陞復位社西諸

太祝各還罇所訖奠於神座前俛伏興

訖升自南陞詣天帝酒罇所社告官詣太社

者舉幕告官酌醴齊訖奠於神座前俛伏興

前北向跪奠爵俛伏興社進太社前少退北

立太祝持板進於神座之右東向跪讀祝文社

座興還罇所告官拜訖奠於神座前俛伏興

座前北向立社引詣太社前南面立廟太官令

迎引於階上各設於神座前訖奠於神座前俛伏興

復位諸太祝各還罇所訖奠於神座前俛伏興

手訖洗爵升自東階詣獻祖酒罇所執爵者舉

北向跪奠俛伏興出戶北向立太祝持板進於

室戶外之右東向跪讀祝文訖奠於神座前俛伏興

視進跪奠版於神座俛伏興還罇所告官再拜太

引告官詣東太祝以爵酌壘福酒合置一爵一

王貴

上罇上有執字

向

訖一移在爵下

官與一作拜



太祝持爵進告官之右社東向西向立廟北向告官再

拜受爵跪祭酒遂飲卒爵太祝進受爵復於坫

吉官俛伏興再拜訖訖謁者引告官降復位社告

與還罇所奉禮曰再拜在位者及告官皆再拜

謁者進告官之左白請就望燎位社望燎位

者引告官就望燎位南向立廟西初衆官將拜

太祝以篚取玉幣及祝板置於柴上戶內瘞則

齋坊社祝焚於柴東西各西人以炬燎火半柴也

則瘞左半右四人謁者進告官之左白禮畢謁者

復執事位立定奉禮曰再拜御史以下皆再拜

贊引引出太廟儀初白禮畢奉禮贊者還本位

禮曰再拜御史以下皆再拜贊引引出歸告禮

同太廟令太祝宮闈令納神主如常儀

皇帝巡狩

鑾駕出宮

將巡狩所司承制先頒告於東方諸州曰皇帝

日月東巡狩各修平乃守考乃職事無敢不敬

戒國有大刑駕將發告圓丘宗廟社稷皆如別

劉亥得

二

則上一有社字

注祝下有板字

土



儀皇帝出宮大備鹵簿皆如常儀較於國門祭  
所過山川如親征之禮所經州縣刺史縣令先  
待于境通事舍人承制問百年古先帝王名臣  
烈士皆州縣致祭

燔柴告至

將告將作先於太山下修圓壇四出陛若先有封禪祀

天壇即不須別築前告三日尚舍直長施大次於外壇

東門之內其設文武侍臣次陳饌位設宮懸樂燎壇之制如

圓丘前一日皇帝清齋於行宮應告之官皆於

告所清齋一日近侍之官應後升者及從告辭

客使

諸方便客皆於其所俱清齋一宿諸衛令

屬晡後一刻各以其方器服守衛壝門與太樂

工人俱清齋一宿奉禮設御位於壇之東南西

向設告官司徒執事者御史奉禮贊者協律郎

太樂令望燎位東方諸州刺史縣令介公鄴公

文武九品以上官西方北方番客等位並如上

辛圓丘儀其褒聖侯等亦如之設告官以下門外位於東

西壝門之外道南皆如設次之式郊社令帥府

史一人及齋郎以罇坩壘洗篚冪入設於位並

如常儀執罇壘篚冪者各位於罇壘篚冪之後

五十四

十四

劉友得



禮

本國通典卷三十一

禮

告日未明十五刻太官令帥宰人烹牲於厨牲

一駢未明四刻太史令郊社令各服其服設

昊天上帝神座於壇上北方南向帝以藁秸設高祖

神堯皇帝神座於東方南向帝以莞設神位各

於座首未明三刻諸告官以下各服其服郊社

令良醞令各帥其屬入實罇罌及玉天帝太罇

罇二俱實以洗齊其明水各一員太祝以玉帛置

於篚太官令帥進饌者實諸豆簠簋等皆設

於饌幔內各未明二刻奉禮帥贊者先入就

贊引引御史大祝以下入行掃除如常儀

各就位皇帝服袞冕乘輅發行宮奏請進發

外器服如常儀駕將至謁者贊引各引告官通

事舍人引從告群官東方刺史縣令諸方客使

俱就門外位駕至大門外次迴輅南向其降輅

謁者引告官及從告群官入就初皇帝既升奠

玉幣太官令帥進饌者其奉饌奏樂之儀並如

陛配帝之饌諸太祝迎引於壇上各設於神座

前設訖謁者引司徒以下降自東陛復位諸太

祝各還罇所太常卿引皇帝詣壘洗樂作其盥

獻奏樂讀祝之儀並如訖興皇帝再拜初讀祝

禮

禮

熊



文訖樂作太祝進奠版於神座還罇所其酌獻配帝奏

樂讀祝之儀皇帝拜訖樂止太常卿引皇帝進

天帝神座前北向立樂作太祝各以爵酌福酒

其飲福受胙奏樂皇帝謁者引司徒降復位太

祝各進徹且還罇所奉禮曰賜胙其眾官受胙

太祝燎牲體玉幣皇帝還太次

鑾駕還行宮

皇帝既還大次侍中版奏請解嚴將士不得皇

帝改服通天冠絳紅袍乘輅奏請還宮如常儀

望秩于山川

之明日望秩祀于岳鎮海瀆山林川澤丘

壝將祭所司先為壇於祭所其神皆以

尊卑為敘重行南向前三日守宮設祭官以下

次於東壝之外道南北向以西為上設陳饌幔

於內壝東門之外道北南向前二日太樂令設

宮縣之樂於壇南設登歌於壇上皆如常儀右

校掃除壇內外又為瘞瘞於壇北之壬地外壝之

內方深取足容物前一日諸祭官各清齋於祭

所諸衛令其屬晡後一刻各以其方器服守衛

壝門與太樂工人俱清齋一宿奉禮設祭官位

紗



於內壝東門之內道北。執事位於道南，俱西向。北上設御史位於壇下，一位於東南，西向；一位於西南，東向。令史各陪其後，設奉禮位於樂懸東北。贊者二人在南，差退，俱西向。協律郎位於壇上，在西陛之西，東向。設太樂令位於北懸之間。設望瘞位於瘞埽之東西向。設祭官以下門外，位於外壝東門之外道南，每等異位，北向西上。設酒罇之位，岳鎮海瀆各山壘二，山川林澤俱。設酒罇二，岳陵墳衍原隰俱，散罇二，各於壇上。南之東，北向西上。其岳壇上加山壘二，壘置於

壘於罇坵之所，設洗於壇南陛東南，如常。

罇壘，罇幕者，各位於罇壘，罇幕之後。郊社令帥

齋郎，以罇坵壘洗，罇幕入，設於位。祭日未明，十

五刻，太官令帥宰人，以鑿刀割牲。齋郎以豆取

牲血，置於饌所，遂烹牲。未明二刻，太史令郊社令

各服其服，入設神位，各於壇上。北方南向，席皆

以莞，設神位，各於座首。未明一刻，祭官以下各

服其服，郊社令良醢，令入實罇壘及玉。山壘實

壘罇實以酒，齊散罇及山壘皆實以清酒，齊如

明水，酒加玄酒，各實於上。罇祭神之玉，以兩珪

有太祝以幣置於筐，太官令帥進饌者，實諸邊

周什集

一無下牲字

位一作座

汎

禮通典卷百

禮通典卷百

其



豆簋等奉禮帥贊者先入就位贊引引御史  
太史與執樽壘篚纂者入自東門當壇南重行  
北向西上立定奉禮曰再拜贊者承傳御史以  
下皆再拜訖執樽壘篚纂者各就位贊引引御  
史詣壇東陞升行掃除於上令史祝史行掃除  
於下訖引就位贊明謁者引獻官贊引引執事  
者俱就東門外位太樂令帥工人次入就位謁  
者贊引各引獻官以下入就位立定奉禮曰再  
拜在位者皆再拜謁者進獻官之左白有司謹  
具請行事退復位協律郎跪俛伏興舉麾鼓祝

舞上一有以字

奏順和之樂舞賓之均自後壇下之樂皆奏姑洗樂三成  
麾戛鼓樂止奉禮曰再拜獻官以下皆再拜太  
祝取玉於篚立於樽所謁者引獻官詣岳壇升  
自南陞北向太祝以玉幣東向授獻官受登歌  
作肅和之樂以函鍾之均謁者引獻官進北面  
跪奠於岳神之座俛伏興謁者引退北面再拜  
訖登歌止謁者引獻官降自南陞還本位初獻  
官升奠玉幣太官令帥進饌者奉饌陳於東門  
外登歌止太官令引饌入俎初入門雍和之樂  
作饌至陞樂止饌升南陞太祝迎引於壇上設

禮

周禮



於岳神座前。籩豆蓋纂徹之如式設訖太官令以下降自東陛以出。太祝還罇所。其鎮海以下之饌皆祝史迎於壇上。設於神座前。相次而畢。訖謁者引獻官詣罇洗盥手。訖洗爵。謁者引升自南陛詣酒罇所。執罇者舉纂。獻官酌醴齊。訖樂作。謁者引詣岳神座。北向跪奠爵。興謁者引獻官少退。北向立。樂止。初獻官進奠爵。祝史各以爵酌奠鎮海以下。還罇所。太祝持板於神座之右。東面跪讀祝文。祝文臨時撰訖興。獻官再拜。初讀祝文訖樂作。太祝進奠版於神座。還罇所。獻官拜。訖樂止。

二作三

太祝酌罇福酒。進獻官之右。西向立。獻官再拜。奠爵。跪祭酒。啐酒。奠爵。興。太祝帥齋郎進俎。太祝減神前二牲胙肉。皆取前脚第二骨加於俎。西向授獻官。受以授齋郎。獻官跪取罇。遂飲卒爵。太祝受爵復於坫。獻官興再拜。謁者引獻官降復位。諸祝各徹豆如常。訖還罇所。奉禮曰。賜胙。贊者唱再拜。在位者皆再拜。獻官不拜順和之樂作。奉禮又曰。再拜。獻官以下皆再拜。樂一成止。謁者進獻官之左。白。請就望瘞位。西向立。於衆官將拜。諸大祝各執篚。進神座前。跪取玉幣。齋郎以俎

本朝通典卷三十一

七

羅仲孚



事下一有者字

載毛血等。各由其陛降壇。詣瘞埽。以物置於埽。訖奉禮曰。可瘞埽。東西各四人。奠土半埽。謁者進獻官之左。白禮畢。遂引出。贊引引執事。以次出。又贊引引御史。太祝以下。俱復執事位。奉禮曰。再拜。御史以下。皆再拜。訖出。贊引引工人。以次出。其祝板燔於齋所。

肆觀東后

壇宮

壇一作壇

望秩之明日。肆觀東后。於告至之前。刺史縣令皆先奉見如常。將作先於行宮之南。為宮壇。方三百步。面一門。為壇於壇內。三分壇。二在南。壇

方九丈六尺。高四尺。四出陛。

南面兩陛。餘三面各一陛。前

於下一有壇字

日。太樂令設宮懸之樂於壇南。如殿庭之儀。前一日。尚舍鋪御座於上。近北南向。又設解劍席於南陛之西南。守宮於門外。量設百官次。文東武西。以北為上。東方刺史縣令。次於文官之南。蕃客次於武官之南。所司陳輦輅於壇南。如常。典儀設群官板位。文官一品以下。九品以上。位於壇東南。每等異位。重行西面。以北為上。武官一品以下。九品以上。位於壇西南。當文官。每等異位。重行東面。以北為上。東方刺史縣令於壇

羅仲孚



南三分庭一在南每等異位重行北面以西為上若有蕃客則位於刺史之西每國異位重行北面以東為上設典儀位於南陛之東贊者二人南差退俱西向北上奉禮設門外位文官一品以下九品以上位於門東每等異位重行西面武官一品以下九品以上位於門西每等異位重行東面俱以北為上設東方刺史縣令位於文官之南每等異位重行西面以北為上蕃客位於武官之南每國異位重行東面以北為上其日未明三刻諸衛各以其方器服量

東

旗於壇外四面未明一刻諸衛各勒隊黃麾大仗屯門及釵戟陳於壇內如殿庭之儀群官及刺史以下集各就次服其朝服蕃客集次各服其服侍中板奏請中嚴近仗陳於行宮門外諸侍衛之官各服其器服符寶即奉寶俱詣行宮門外奉迎典儀帥贊者先入就位吏部兵部主客戶部贊群官客使俱出次通事舍人各引就門外位刺史縣令俱執贊通事舍人引就門外位贊各以其土所有錦綺緞布葛越之屬俱五兩為一東而執之仍飾以黃其餘當土常貢之物並盛以篚其屬執之列

楊添友



於縣令位後通事舍人引文武官一品以下九品以上先入就位侍中板奏外辦皇帝將出仗動太樂令令撞黃鍾之鍾右五鍾皆應協律郎舉麾工鼓祝奏太和之樂皇帝服衮冕乘輿以出曲直華蓋警蹕侍衛如常儀皇帝入自北墻門由北陞升壇即御座樂止腰輿退其羽儀華蓋仍侍於御側通事舍人引東方刺史以下入就位鴻臚引蒸客次入就位初刺史入墻門懸下舉麾舒和之樂作至位立定樂止典儀曰再贊者承傳執贊者俱跪奠贊興在位者皆再

拜奠贊 拜奠贊興皆如之 侍中前承制降贊  
蕃客則舍人承旨宣勅 刺史以下皆再拜宣制訖又再拜戶部引諸州貢物兩行各入於刺史位前東西陳之龜為前列金次之每漆絲纊四海九州美物重行量陳於後訖執物者各退立於東西廂文武前側立通事舍人引刺史為首者一人執贊詣解劍席跪解劍脫寫執贊興舍人接引升壇詣御座前北面跪奏稱具官臣姓名等敢獻壤奠遂奠贊俛伏興又舍人跪舉以東授所司舍人引刺史降詣解劍

十一

北史通鑑卷之三

七

楊添友



席跪佩劍納鳥興通事舍人引復北面位初為首者奠贄通事舍人引在庭者以次奠贄於位前訖各俛伏興引退復位訖刺史以下俱再拜戶部尚書進詣階間北面跪奏稱戶部尚書臣某言諸州貢物請付所司俛伏興侍中前承詔退稱制曰可尚書退復位所司受贄其執貢物各進執物所司引退俱出東門初刺史將朝中書侍郎以諸州鎮表方別為一案俟於西門外給事中祥瑞案俟於東門外俱令史絳公服對舉案侍郎給事中俱就侍臣班初刺史將入

階一作陛

中書侍郎降引表案入詣西階下東面立給事中降引祥瑞案詣東階下西面立刺史將升奠中書令黃門侍郎俱降立於階下刺史執贄升階中書令黃門侍郎各執所奏之文以次升初戶部尚書奏退復位訖中書令前跪奏諸方表訖黃門侍郎又進跪奏祥瑞各還侍位侍郎與給事中引按退司儀曰再拜贄者承傳文武群官刺史以下及諸國客俱再拜訖通事舍人以次引北面位者出就門外位侍中前奏稱侍中臣某言禮畢俛伏興還侍位皇帝興太樂令



令撞鈦賓之鍾左右鍾皆應太和之樂作皇帝  
乘輿降自北陛警蹕侍衛如來儀入行宮樂止  
通事舍人引東西面位者以次出設會如正會  
之儀

考制度

朝覲之明日左右丞相以考制度事奏聞命太  
常卿採詩陳之以觀百姓之風俗命市納賈以  
觀百姓之所好惡命典禮者考時月定日同律  
觀禮樂制度衣服正之山川神祇有不舉者為  
不敬宗廟有不順者為不孝不孝不敬者則長

官黜以爵革制度衣服者為叛叛者長官有

討有功德於百姓者加爵賞五月南巡狩至於  
南嶽如東巡狩之禮八月西巡狩至於西嶽如  
南巡狩之禮

十有一月北巡狩至于北嶽如西巡狩之  
禮歸格于宗禰用特如別禮若告封禪如別儀



禮記通典卷第一百十八  
禮記通典卷第一百十八  
禮記通典卷第一百十八  
禮記通典卷第一百十八  
禮記通典卷第一百十八  
禮記通典卷第一百十八  
禮記通典卷第一百十八  
禮記通典卷第一百十八  
禮記通典卷第一百十八  
禮記通典卷第一百十八

禮記通典卷第一百十九

唐京兆杜佑君卿纂明御史後學李元陽仁甫校刊

禮七十九

皇帝封祀太山禪社首

齋戒 制度 陳設

省牲器 鑾駕上山 薦玉幣

山下封祀壇 進熟 燔燎 封玉冊附 制度

鑾駕還宮 朝覲群臣 考制度

鑾駕進發此篇無

皇帝將有事於太山有司卜日如別儀告昊天



上帝太廟太社皆如巡狩之禮告太廟高祖祝文如封祀配神

作王之意告睿宗祝文皇帝出宮備大駕函簿

如禪祭配神作主之意如禪祭配神作主之意輟於國門祭所過山川古先帝王名臣烈士皆

如巡狩之禮通事舍人承制問百年所經州縣

刺史縣令先待于境至太山下柴告昊天上帝

于圓丘壇如巡狩告至之禮攝司前祀所司以

太牢祭于太山神廟如常式

齋戒

前七日太尉戒誓百官封于太山禪云禪

皇帝散齋於行宮後殿四日致齋於前殿三日

冕結珮等並如圓丘儀百官如別儀

制度

將作大匠先領徒於太山上立圓臺廣五丈高

九尺土色各依其方又於圓臺上起方壇廣一

丈二尺高九尺其臺壇四面各為一陛玉板長

一尺三寸廣五寸厚五寸刻牒為字以金填之

用金匱盛其王牒文中書門下進取進止所由承旨請內鑄其名檢等並如後制

郊社令積柴為燎壇於山上圓臺之東南量地

之宜柴高一丈二尺方一丈開上南出戶方六

尺又為圓壇於山下三成十二陛如圓丘之制



文

寶

正櫃

隨地之宜壇上飾以玄四面依方色壇外為三  
 墳郊社令又積柴於壇南燎如山上之儀又為  
 玉冊皆以金繩連編玉牒為之每牒長一尺二  
 寸廣一寸二分厚三分刻玉填金為字少府監  
少為又為玉匱一長一尺三寸并檢方五寸當  
 纏繩處刻為五道當封寶處刻深二分方取容  
 受命寶印以藏在座玉冊制度如玉墳又為黃  
 金繩以纏玉匱金匱又為石碱以藏玉匱用方  
 石再累各方五尺厚一尺縱鑿石中廣深令容  
 玉匱碱旁施檢處皆刻深三寸三分闊一尺南

各二東西各三去隅皆七寸纏繩處皆刻  
 三分闊一寸五分為石檢十枚檢石碱皆長三  
 寸闊一尺厚七寸皆刻為三道廣一寸五分深  
 四寸當封處大小取容寶印深二寸七分皆有  
 小石蓋制與封刻處相應以檢擬封印其檢立  
 於碱旁當刻處又為金繩三以纏石碱各五周  
 徑三分為石泥以封石碱以石末和方色土為  
同用受命寶並所為距石十二枚皆闊二尺厚  
司量時先奏請出之一尺長一丈邪刻其首令與碱隅相應分距碱  
 四隅皆再累為五色土圓封以封石碱上徑一



禮記

禮記卷之百一

三

丈二尺下徑三丈九尺禪禮制度將祭將作先

壇如方丘之制八角三成每等高四尺上闊十  
六步設八階等陛廣八尺中等陛廣六尺下等陛廣四尺  
尺為三重壇量地之宜四面開門玉冊石碣王  
匱金匱金泥檢距圓封立碑等並如封祀之儀

陳設

前祀三日衛尉設文武侍臣次於山下封祀壇  
外壇東門之內道北皆文官在左武官在右俱  
南向設諸祭官次於東壇之外道南北向西上  
三師南壇之外道東諸王於三師之南俱西向  
北上文官從一品以下九品以上於祀官之東  
皇親五等以上諸親三等以上於文官之東東

諸州刺史縣令又於文官之東俱北向西上  
介公鄴公於南壇之外道西東向諸州使人於  
介公鄴公之西東向諸方之客東方南方於諸  
王東南西向西方北方於介公鄴公西南東向  
皆以北為上武官三品以下九品以上於西壇  
之外道南北向東上設諸饌幔各於內壇東門  
西門之外道北南向北門之外道東西向壇上  
及東  
方之饌陳於東門外南方及西方之饌  
陳於西門外北方之饌陳於北門外前祀二  
日太樂令設宮懸之樂於山下封祀壇之南內  
壇之外如圓丘儀右校掃除壇之內外前祀三日

禮記

禮記卷之百一

四

三集



壇下二有上字

尚舍壇長施大次於外壇東門內道北尚舍鋪  
 御座守宮設文武官次於大次前東西相向諸  
 祭官於東壇外文武官九品以於祭官東皇親  
 諸親又於其東蕃客又於其東介公鄴公於西  
 遺外道南武官九品於介公鄴公西蕃客又於  
 其西褒聖侯於三品文官下諸州使分於文  
 武官後設陳饌幔於內壇東門外道北南向  
 其壇也及東方饌陳於東門之外南方西方北  
 方饌陳於西門外其陳樂懸則樹靈前祀一日奉  
 鼓右校掃除又為座皆於壇王地  
 禮郎設祀官公卿位於山下封祀壇內壇東門  
 之外道南分獻之官於公卿之南執事者位於  
 其後每等異位重行西向北上設御史位於壇  
 上一位於東陛之南西向一位於西陛之南東  
 向設奉禮位於樂懸東北贊者二人在南差

俱西向設協律郎位於壇南陛之西東向設太  
 樂令位於北懸之間當壇北向設從祀之官位  
 三師位於懸南道東諸王位於三師之東俱北  
 面西上介公鄴公位於道西北面東上文官從  
 一品以下九品以上於執事之南東方諸州刺  
 史縣令又於文官之南每等異位重行西向俱  
 以北為上武官三品以下九品以上位於西方  
 值文官皇親五等以上諸親三等以於文官  
 之南每等異位重行東向諸州使人位於內壇  
 南門之外道西重行東面皆以北為上設諸國

劉友



客使位於內壝東門之外東方於諸王東南每國異位重行北向以西為上西方北方於介公鄒公西南每國異位重行北面以東為上其褒聖侯文官三品之下諸州使人各於文武官後

禪儀奉禮設御位於壇東南設祭官於內壝東門外道南分獻官於祭官南執事者位於後設御史位二於壇東南西向令史陪後設奉禮位於懸東北贊者二人在南差退協律郎於壇上太樂令於北懸間並如常設望座位於壇東北從祭官於執事南皇親又於南諸州刺史縣令又於南蕃客又於南介公鄒公於內壝西門外道南武官於後蕃客於武官南設門外位於東西壝門外道南設牲榜於山下封祀壇之外當門西向蒼牲一居前正座又蒼牲一配座青牲一

每陛一作牲於少

在北少退南上次赤牲一次黃牲一次白牲一次玄牲一以上並又青牲一大明又牲一夜明也

牲榜於東壝外如式正座黃牲一居前配座黃牲一在北少退神州黜牲一在南西退設廩犧令位每陛西南史陪其後俱北向設太祝位於牲東各當牲後祝史陪其後俱西向設太常卿牲位於牲前近北又設御史位於太常卿之西俱南向設昊天上帝酒罇於圓臺之上下太罇二著罇二犧罇二山壘

在壇上於東南隅北向象罇二靈罇二山壘四在壇下於西陛之東北面西上設配帝著罇二犧罇二象罇二山壘二在壇上皆於昊天上上帝酒罇之東北



向西上其山下封祀壇設五帝日月俱太樽二  
 在神座之左其內官於牲間各象樽二在第二  
 等中官每陞間各壺樽二在第三等外官每陞  
 間各概樽二於內壙之內眾星每道間各散樽  
 二於內壙之外凡樽各設於神座之左而右向  
 五帝日月以上之樽置於坵內官以下樽俱籍  
 以席皆如勺幕設爵於樽下禪儀設皇地祇太  
 樽二著樽二犧樽二山壘二在壇上東南間北  
 向象樽二壺樽二山壘四在壇下南陞之東北  
 向俱西上設配帝若樽二犧樽二象樽二山壘  
 二在壇上正座樽東北向西上神州太樽二在  
 第一等每方岳鎮海濱俱山樽二山川林澤各  
 設壺樽二在陵以下各散樽二皆於壇下皆加勺  
 幕設壺洗各於壇南陞東南亞獻之洗又於壇

東南俱北向壘水在洗東篚在洗西南肆以  
 設分獻壘洗篚幕各於其方陞道之左俱西  
 向執樽壘篚幕者各於樽壘篚幕之後各設玉  
 幣之篚於壇之上下樽坵之所祀日未明五刻  
 太史令郊社令各服其服升設昊天上帝神座  
 於山圓臺之上北方南向以三春茅為神籍設  
 高祖神堯皇帝神座於東方西向席以莞神座  
 皆於座首又太史令郊社令設五天帝日月神  
 座於山下封祀壇之上青帝於東陞之北赤帝  
 於南陞之東黃帝於南陞之西白帝於西陞之



南黑帝於北陛之西大明於東陛之南夜明於西陛之北席皆以藁秸設五星十二辰河漢及內官之座於第二等十有二陛之間各依方面凡席皆內向其內官中有北斗北辰位南陛之內差在行位前設二十八宿及中官之座於第三等亦如之布外官席位於內壝之內眾星席位於內壝之外各依方次席皆以莞設神位各於座首禪禮神位皇地祇神座於壇上北方南方西面席以莞神州於第一等席以藁秸東南方岳鎮以下於內壝內各於其方高岳以下於西面南俱內所司陳其異寶及嘉瑞等於樂懸

東西廂禪禮無

省牲器

省牲之日午後十刻去壇二百步所諸衛之屬禁斷行人晡後二刻郊社令丞帥府史三人及齋郎以罇坩罍洗篚幕入設於位凡升壇者各由其陛引引御史諸太祝七人與祝史行掃除於下其五星以下羊豕所司各依令先備如常儀並如別儀禪禮無五星以下羊豕餘同鑾駕上下禪無上山儀前祀三日本司宣攝內外各供其職衛尉設祀



官從祀群官五品以上便次於行宮朝堂如常儀前祀二日尚舍直長施大次於圓臺東門外道北又於山中道設止息大次俱南向尚舍奉御鋪御座衛尉設從駕文武群官及諸方使應從升者於圓臺南門之外文東武西並如常儀郊社令設御洗於圓臺南陛之東北向壘水在洗東篚在洗西南肆設中幕其日奉禮設御位於圓臺南當壇北向設群官五品以上版位於御位之南文東武西重行北向相對為首設東方諸州刺史縣令位於文官之東諸州使人位於

武官之後設國客位東方南方於文官東南國異位北面西上西方北方於武官西南每國異位北面東上設御史位於圓臺東西如祀禮設奉禮贊者位於群官東北西面設執事位於東門之內道南西面皆北上前祀一日未明七刻槌一鼓為一嚴十一嚴時節祀前十一日侍中奏裁未明五刻槌二鼓為再嚴侍中版奏請中嚴從祀官五品以上俱就次各服其服所司陳大駕鹵簿未明二鼓槌三鼓為三嚴諸衛之屬各督其隊與鈇戟以次陳於行宮門外謁者贊引引祀官通事



舍人分引從祀群官。諸侍臣結珮，俱詣行宮門外奉迎。侍中負寶如式乘黃令進輦於行宮門外南向。侍中版奏請登山。皇帝服袞冕乘輦以出。稱警蹕如常儀。黃門侍郎進當輦前，跪奏稱黃門侍郎臣某言，請鑾輿進發。俛伏興，退復位。鑾輿動，又稱警蹕。黃門侍郎侍中中書令以下夾引以出。千牛將軍夾輿而趨。駕至，侍臣上馬，所黃門侍郎奏請鑾輿權停。勅侍臣上馬，侍中前承制，退稱制曰可。黃門侍郎退稱侍臣上馬，贊者承傳文武侍臣皆上馬。諸侍衛之官各督其屬在

右鑾輿在黃麾內，符寶郎奉六寶，與中

後部從在黃鉞內，侍臣上馬畢，黃門侍郎奏請鑾輿進發，退復位。鑾駕動，稱警蹕如常。鼓吹不鳴，不得誼譁。從祀官在文武隊後如常。若復先置則聽節度車輅鼓吹待於山下，御史大夫刺史縣令前導如式。至中道止息，大次前迴輦南向。侍中奏請降輦如常。皇帝降輦之大次，群官皆隨便而舍。停大次三刻頃，侍中奏請皇帝出次升輦。進發如初。駕至臺東門外大次前，迴輦南向。侍中進當駕前，跪奏稱侍中臣某言，請降輅。俛



伏興皇帝降輦之大次如常儀通事舍人承旨勅從祀群官退就門外位禪儀鑿駕出行宮如封太山之儀

薦玉幣

祀日未明三刻諸祀官各服其服郊社令帥其屬以玉幣及玉冊置於山上圓臺壇上坵所禮之玉蒼璧幣以蒼醑座之幣亦如之又以玉匱金匱金繩金泥盛

於篚置於石礎之側良醞令帥其屬各入實罇

罇玉幣凡六罇之次太罇為上實以汎齊著罇次之實以醴齊犧罇次之實以盎齊象罇次之實以醢齊罇次之實以洗齊山罇為

下實以三酒配帝著罇為上實汎齊犧罇次之

禮齊象罇次之實以盎齊山罇為下實以醢齊罇次之

汎上二有以字

天上帝以蒼璧昊天上帝及配帝之幣以蒼璧日未明三刻以下實罇至饌幔內與夏至地

也同太官令帥進饌者實諸籩豆簠簋各設於

饌幔內未明二刻奉禮帥贊者先入就位贊引

引御史以下入行掃除如常儀禪禮自未明二刻下至掃除訖

就位與夏至方立同駕將至謁者贊引各引祭官通事舍人分引從祭群官諸方客使俱就門

外位自鑿輿至大次以下至進熟與方立同未明一刻謁者贊引各

引文武五品以上從祀之官皆就圓臺南立謁

者引司空入行掃除訖出復位侍中板奏外辦

皇帝服太裘而冕出次華蓋侍衛如常儀侍中負寶

共通祥



陪從博士引太常卿太常卿引皇帝凡太常卿前導皆博

如式引士先入自東門殿中監進大珪尚衣奉御又以

鎮珪授殿中監殿中監受進皇帝搢大珪執鎮

珪繅籍華蓋仗衛停於門外近侍者從入如常

謁者引禮部尚書太常少卿陪從如常大珪如

請先定近侍承奉之皇帝至板位北面立每立定太常卿與博士退立於

左謁者贊引各引祀官次入就位立定太常卿

前奏請再拜退復位皇帝再拜奉禮曰衆官再

拜在位者皆再拜太常卿前奏有司謹具請行

復位正座配座太祝取玉幣於篚各進於

所太常卿引皇帝詣壇升自南陛侍中中書

令以下及左右侍衛量入從升以下皆皇帝升

壇北向立太祝加玉於幣以授侍中侍中奉玉

幣東向進皇帝搢鎮珪受玉幣凡受物皆進鎮珪奠訖執鎮珪

免伏登歌作肅和之樂以太呂之均太常卿引

皇帝進北面跪奠於昊天上帝神座禪則皇地祇神座

免伏興太常卿引皇帝立於西方東向又太祝

以幣授侍中侍中奉幣北向進皇帝受幣太常



面一作向

卿引皇帝進東面跪奠於高祖神堯皇帝神座  
俛伏興太常卿引皇帝少退東向再拜訖登歌  
止太常卿引皇帝樂作皇帝降自南陛還板位  
西面立樂止太祝還罇所

山下封祀壇

其口自山下五步立人直  
至下坎迺呼萬歲以為節

祀日未明二刻諸祀官各服其服郊社令帥其屬以

五帝及中官外官以下之玉幣各置於其所五帝之

璽幣有印日月以璽  
幣各依方色良醞令帥其屬各入實罇罍玉

幣五帝俱以太罇皆實以汎齊日月之罇實以  
體齊其內官之象罇實以醞齊中官之罇實以

實以汎齊外官之概罇實以清酒眾星之散罇實  
皆酒其玄酒各實於五齊之上罇禮神之

卯

從方大官令帥進饌者實諸邊豆筋豆各設於  
饌幔內未明二刻奉禮帥贊者先入就位贊引

引御史以下入行掃除如常儀未明一刻謁者

贊引各引祀官皆就位太樂令帥工人二舞次

入就位文舞入陳於懸內武舞立於懸南道西

謁者引司空入行掃除訖出復位於皇帝奠玉

幣也封祀壇謁者贊引各引入就位立定奉禮

曰眾官再拜在位者皆再拜其先拜協律郎跪

俛伏興舉麾鼓祝奏元和之樂乃以園鍾之宮

三



黃鍾為角。太簇為徵。姑洗為羽。圓鍾三奏。黃鍾太簇姑洗各一  
 奏舞文舞之舞。樂舞六成。偃麾。戛鼓。樂止。奉禮  
 曰。眾官再拜。在位者皆再拜。謁者七人各引獻  
 官及諸太祝奉玉幣。各進奠於神座。如常儀。將  
 進奠。登歌作肅和之樂。以太呂之均。餘星座幣  
 亦如之。進奠訖。各還本位。初群官拜訖。夜明以  
 上。祝史各奉毛血之豆。立於門外。登歌止。祝史  
 奉毛血。各由其陛升壇。以毛血各致其座。諸太  
 祝俱迎受。各奠於神座前。諸太祝與祝史退立  
 於樽所。

進熟

皇帝既升奠玉幣。太官令出帥進饌者。奉饌各  
 陳於內壝門外。謁者引司徒出詣饌所。司徒奉  
 異。天上帝之俎。初皇帝既至位。樂止。太官令引  
 饌入。俎初入門。雍和之樂作。以黃鍾之均。自後  
 之樂皆饌至。陛位。樂止。祝史俱進。跪徹毛血之  
 豆。降自東陛以出。昊天上帝之饌。升自西陛。太祝  
 迎引。各設於神座前。設訖者引司徒。太官令帥  
 饌者降自東陛以出。司徒復位。諸太祝各還樽  
 所。太常卿引皇帝詣盥洗。盥洗爵等。並如圓丘

太上有諸字

卯

訖下一有謂字

占



儀太常卿引皇帝樂作皇帝詣壇升自南陛訖  
 樂止謁志引司徒升自東陛立於罇所齋郎奉  
 俎從升立於司徒之後太常卿引皇帝詣昊天  
 上帝酒罇所執罇者舉幕侍中贊酌汎齋訖壽  
 和之樂作皇帝每酌飲福皆作壽和之樂太常卿引皇帝進吳  
 天上帝神座前北向跪奠爵俛伏興太常卿引  
 皇帝少退北向立樂止太祝二人持玉冊進於  
 神座之右東面跪又太祝一人跪讀冊文訖俛  
 伏興冊文並中書門下撰進少府監刻文皇帝再拜初讀冊文訖  
 樂作太祝進奠冊於神座還罇所皇帝再拜樂

出太常卿引皇帝詣配座以下至終獻光祿  
 降復位並如圓丘儀皇帝將升獻太官令引饌  
 入其山下封祀壇五帝日月以下之饌亦相次  
 而入俎初入門雍和之樂作以黃鍾之均饌至  
 陛樂止祝史俱進跪徹毛血之豆降自東陛以  
 出木帝之饌升自寅陛火帝之饌升自巳陛土  
 帝之饌升自未陛金帝之饌升自酉陛水帝  
 之饌升自子陛大明之饌升自辰陛夜明之饌  
 升自戌陛其內官中官衆星之饌所由師長皆  
 先陳諸太祝迎引於壇上各設於神座設訖謁  
 者引司徒太官令帥進饌者俱降自東陛以出  
 司徒復位諸太祝各還罇所於山上太尉之亞



獻也。封祀壇。謁者七人。分列五方。帝及大明夜明等。獻官詣壘洗盥手。洗匏爵。訖各由其陞升。俱酌汎齊。訖各引降還本位。初第一等獻官將升。謁者五人次引獻官。各詣壘洗。訖各由其陞升。詣第二等內官酒罇所。俱酌醴齊。各進跪奠爵於內官首座。興餘座皆祝史齋郎助奠。相次而畢。謁者四人次引獻官。俱詣壘洗盥洗。各由其陞升。壇。詣第三等中官酒罇所。俱酌盞齊以獻。贊引四人次引獻官。詣壘洗盥洗。訖詣外官酒罇所。俱酌醴齊以獻。贊引四人次引獻官。詣壘洗盥洗。訖詣衆星酒罇所。俱酌醴齊以獻。其祝史齋郎酌酒助奠。皆如內官之儀。訖謁者贊引各引獻官還本位。武舞六成。樂止。舞獻俱畢。上下諸祝各進跪徹豆。與還罇所。奉禮曰。賜胙。贊者唱。衆官再拜。在位者皆再拜。元和之樂作。奉禮曰。衆官再拜。在位者俱再拜。樂作一成止。

汎

俱一作皆

燔燎

終獻將畢。侍前跪奏曰。請就望燎位。太常卿引皇帝就望燎位。太祝奉玉幣等。就柴壇置於柴上。戶內訖奉禮曰。可燎。東西面各六人。以炬燎。

侍下一有中字



火半柴侍中前跪奏禮畢大常卿引皇帝出贊  
 引引祀官以下皆出其山下封祀壇獻官獻畢  
 奉禮曰請就望燎位諸獻官俱就望燎位諸太  
 祝各取玉幣等就柴壇自南陛下置於柴上戶  
 內訖奉禮曰可燎東西面各六人以炬燎火半  
 柴訖奉禮曰禮畢獻官以下皆出禪儀皇帝既  
升奠玉幣下  
至跪奠爵俛伏與方立同太常卿引皇帝少  
退北向立樂止太祝二人持玉冊進於神座之  
石東向跪又太祝一人跪讀冊文訖俛伏與皇  
帝再拜祝文並中書門下進少府監刻初讀祝  
文訖至配座讀冊皆亦如之其拜奠並同方立  
配座初讀冊訖至真土牛培太常卿引皇帝還  
位與

封王冊封檢

禪儀皇帝既 侍中跪奏稱具官臣某言  
就望燎位

請封王冊太常卿引皇帝自南陛升壇北向立

近侍者從升如式少府監具金繩金泥等並所  
用物立於御側符寶郎奉受命寶立於侍中之

前 謁者引太尉進昊天上帝神座前禪儀進皇  
地祇神座

前跪取王冊置於按進皇帝受王冊跪壘之內

於王匱中纏以金繩封以金泥侍中取受命寶

跪以進皇帝取寶以印王匱訖興侍中受寶以

授符寶郎通事舍人引太尉進皇帝跪捧王匱

授太尉太尉跪受皇帝興太尉退復位側身奉



特稱一作侍臣

玉匱太常卿前奏請再拜皇帝再拜訖入次如  
 常儀太尉奉玉匱之按於石礎南向立執事  
 者發石蓋太尉奉玉匱跪藏於石礎內執事者  
 覆石蓋檢以石檢纏以金繩封以石泥訖太尉  
 以玉寶編印訖引降復位將作帥執事者以石  
 距封固又以五色土園封後續令畢其功禪儀  
 配座玉牒禪儀太尉又進睿宗太聖真封於金  
 匱皆如封玉匱之儀訖太尉奉金匱從降俱復  
 位封禪還以金匱內太廟藏於高太常卿前奏  
 禮畢若有祥瑞則太史監跪奏訖特稱奉賀

太常卿引皇帝還大次樂作皇帝出東門  
中殿中監前受鎮珪以授尚衣奉御殿中監  
 又前受大珪華蓋侍衛如常儀皇帝入次樂止  
 謁者贊引各引祀官通事舍人分引從祀群官  
 以次出復位立定奉禮曰再拜衆官在位者皆  
 再拜訖贊引引出工人二舞以次出禪禮祭訖  
獸合瑞典者皆  
 鑾駕還行宮禪儀  
 皇帝既還大次侍中板奏請解嚴將士不得轉  
 仗衛於還途如來儀二刻頃侍中版奏請中嚴

美吉祥



皇帝服通天冠絳紗袍諸祀官服朝服皇帝出  
次升輦降山下至圓壇所擢停乘黃令進玉輅  
太僕升執轡以下入宮並如圓丘儀

朝覲群臣

禪登訖  
行此禮

禪之明日朝覲群官及岳牧以下於朝覲壇如  
巡狩儀皇帝服袞冕乘輿以出曲直華蓋警蹕  
侍衛入自北墻門由北陛升壇即御座符寶郎  
奉寶置於座扇開樂止通事舍人引三品以上  
及岳牧以下入就位如常儀通事舍人引上公  
一人舒和之樂作公至西陛就解劍席樂止脫

解劍置於席與相禮者與通事舍人引

當御座前北面跪稱具官臣名等言天封肇建  
景福惟新伏惟開元神武皇帝陛下萬歲無疆  
俛伏興通事舍人引上公降壇詣解劍席跪帶  
劍納鳥樂作通事舍人引復位立定樂止典儀  
曰再拜贊者承傳上公以下皆再拜侍中前承  
制降詣上公之東北西向稱有制上公及群  
官皆再拜訖宣云封禪之慶與公等同之上公  
及群官又再拜舞蹈三稱萬歲訖又再拜引退

考制度如巡狩儀

北下有面字



杜氏通典卷第一百十九

杜氏通典卷第一百二十

增入宋儒議論

唐京兆杜佑君卿纂

明御史後學李元陽仁甫校刊

禮八十 纂類十五  
吉十二

時旱祈太廟

時旱祈太社

時旱祈岳鎮以下於北郊

報祠同

時早就祈岳鎮海瀆 久雨禳祭國門

諸州祈社稷

縣祈附

諸州祈諸神

縣祈附

諸州禳城門

縣禳附

時旱祈太廟

將祈有司十日如別儀前二日守宮設祈官以

兼旋



禮

儀禮通考卷一百一

下次各於常所右校掃除內外又為瘞埽於北  
 門之內道西方深取足容物前一日諸祈官清  
 齋於廟所諸衛令其屬晡後一刻各以其方器  
 服守衛廟門奉禮設版位於內外並如常儀設  
 望瘞位於堂之東北當瘞埽西向又設奉禮位  
 於瘞埽東北南向贊者二人在西少退太廟令  
 拂拭神幄又帥其屬以罇坩罍洗篚冪制幣篚  
 入設皆如常儀執罇罍冪者各位於罇罍篚  
 冪之後太官令先饌酒脯醢告日未明三刻諸  
 善官以下各服其服太廟令良醢令之屬入實

向一作南

醢

罇及幣

每室春夏用兩罇  
 一實明水為上一實醴齊次之  
 山罇

二一實玄酒為上一實清酒  
 次之幣以百各長一丈八尺未明二刻奉禮帥

贊者先入就位贊引引御史博士太廟令宮闈  
 令太祝以下入當階間北面西上立定奉禮曰  
 再拜贊者承傳凡奉禮有詞贊者皆承傳御史以下皆再拜  
 訖升行掃除於上太廟令以下升自東階入開  
 墻室奉出獻祖以下九室神主各置於座如常  
 儀訖各引就位質明謁者引祈官以下俱就門  
 外位謁者引祈官贊引引執事者次入就位立  
 定奉禮曰再拜祈官以下皆再拜謁者進祈官

禮

儀禮通考卷一百一

余星



之左白有司謹具請行事退復位太官令出帥進饌  
 陳於東門之外初太官令出諸太祝俱取幣於  
 篚各立於罇所謁者引祈官升自東階詣獻祖  
 廟室戶前北向太祝以幣東向授祈官受進幣  
 北面跪奠於獻祖神座俛伏興出戶北向再拜  
 訖謁者引祈官次進幣於懿祖以下諸室皆如  
 常儀訖謁者引還本位諸太祝各還罇所太官  
 令引饌入自正門升自大階諸太祝迎引於階  
 上各設神座前訖太官令以下降復位諸太祝  
 各還罇所謁者引祈官詣盥洗盥手洗爵訖

升自東階詣獻祖酒罇所執罇者舉罇祈官  
 禮齊訖謁者引祈官入詣獻祖神座前北向跪  
 奠爵俛伏興出戶北向立太祝持板進於戶外  
 之右東向跪讀祝文其文為水旱厲疾蝗蟲及  
 征伐四夷各臨時制之  
 訖興祈官再拜太祝進跪奠板於神座前俛伏  
 興還罇所謁者引祈官次詣懿祖以下諸室如  
 獻祖之儀惟不盥洗訖謁者引祈官詣東序西向立  
 諸太祝各以爵酌壘福酒合置一爵一太祝持  
 爵進祈官之左北向立祈官再拜受爵訖祭酒  
 遂飲卒爵太祝進受爵復於坫祈官俛伏興再

跪



拜訖謁者引祈官降復位諸太祝各入室跪微  
豆如式興還罇所奉禮曰再拜在位者皆再拜  
既飲福者不拜奉禮曰再拜祈官以下皆再拜訖謁者  
進祈官之左白請就望瘞位贊者轉就瘞埽東  
北位謁者引祈官就望瘞位西向立於祈官將  
拜諸太祝各執篚進神座前跪取幣興降自太  
階詣瘞埽以制幣置於埽訖奉禮曰可瘞東西  
面各四人寘土半埽謁者進祈官之左白禮畢  
奉禮贊者還本位御史太祝以下俱復執事位  
立定奉禮曰再拜御史以下皆再拜贊引引出

太廟令太祝宮闈令納神主如常儀其祝板

於齋坊若得祈報祠用大牢受胙與時享同餘與告禮同祭文臨時制撰

時早祈于太社

將祈有司卜日如別儀行事薦獻與巡狩告社  
稷禮並同太社祝文曰維某年歲次月朔日子嗣  
天子某謹遣具位姓名敢昭告于太社爰以農  
功久闕時雨惟神哀此蒼生敷降靈液以清酌  
脯醢明薦于太社以后土勾龍氏配神作主尚  
嚮太稷祝文同后土氏祝文曰嗣皇帝某謹遣具位  
姓名敢昭告于后土氏餘同社后稷文同得雨報用太牢瘞幣

液下有謹字



血飲福受昨與正祭同餘與告禮同太社祝文  
 曰往以義闕時雨敢陳情誠惟神昭祐降茲嘉  
 液率土霑洽蒼生咸賴謹以玉帛清酌醴齊粢  
 盛庶品明薦于太社以后土勾龍氏配神作主  
 尚饗太稷后土氏后稷祝  
 文並同每配座無王帛字

時旱祈嶽鎮以下於北郊報祠

將祈有司筮日如別儀就祈及前二日守宮設

祈官以下次於東壝之外道南北向以西為上

設陳饌幔於內壝東門外道北南向右校掃除

壇之內外又為瘞埴於壇之壬地方深取足容

物前一日諸祈官清齋於祈所諸衛令其屬晡

後一刻各以其方器服守衛壝門俱清齋一宿

奉禮設祈官位於內壝東門之內道北執事

於道南每等異位俱重行西面以北為上設御

史位於壇下西南東向令史陪其後設奉禮位

於祈官西南贊者二人次之少退俱西向北上

設望瘞位於壇之東北西向又設祈官門外位

於東壝之外道南每等異位重行北向以西為

上郊社令以酒樽入設於位岳鎮海瀆各山樽

二山川各蜚樽二每方皆於神座之左俱右向

皆有玷以置爵設壘洗篚冪各於其方皆道之左俱內

甸執罇壘篚冪者位於罇篚之後其日未明二



刻太史令郊社令各服其服設岳鎮海瀆及諸山川神座各於其方俱內向席皆以莞設神位各於座首未明一刻諸祈官以下各服其服郊社與良醞令之屬入實罇壘山罇實以醴齊其明水各實於上罇太祝以幣置於篚設於饌所岳鎮海瀆皆有一丈八尺俱太官令帥進饌者實籩豆入設於內壝東門之外饌幔內奉禮帥贊者先入就位贊引引御史太祝以下與執罇壘篚冪者入詣南方山川之西南當門重行北向以西為上立定奉禮曰再拜贊者承傳御史以下皆再拜執罇

進熟

皇帝既升奠玉帛其受饌與洗罇爵一如圖畫之儀攝則太尉既升奠太常卿引皇帝立於南方北向太祝一人持版進於皇帝之右西面跪讀祝文曰維某年歲次某月朔日子嗣天子臣某敢昭告于攝事天子臣某謹遣太尉封臣名敢昭告于昊天上帝惟神覆壽群生甄陶庶類不言而信普博無私謹擇元辰祗率恪禮敬以玉帛犧齋粢盛庶品肅恭禋祀式展誠敬皇考睿宗太聖真黃帝配神作主尚饗訖興皇帝再拜初讀祝文訖樂作太祝進



奠版於天帝神座還罇所皇帝拜訖樂止太常  
卿引皇帝詣配帝酒罇所執罇者舉罇侍中取  
爵於坫進引皇帝受爵侍中贊酌汎齊訖樂作  
太常卿引皇帝進睿宗太聖真皇帝座前西向  
跪奠爵俛伏與太常卿引皇帝立於東方西向  
謁者五人引五方帝之太祝詣壘洗盥手俱取  
匏爵於坫酌汎齊各進奠於神座前還罇所樂  
止配帝太祝一人持版進於皇帝之左北面跪  
讀祝文曰維某年歲次月朔日孝子開元神武  
皇帝臣某敢昭告于皇帝睿宗太聖真皇帝祇

一無儀字

幕者各就位贊引引御史以下行掃  
常儀出還齋所奉禮以下次還齋所質明謁者  
引獻官以下俱就門外位奉禮帥贊者先入就  
位贊引引御史以下入就位謁者引獻官贊引  
引執事者次入就位立定奉禮曰再拜獻官以  
下皆再拜謁者進獻官之左白有司謹具請行  
事退復位奉禮曰再拜在位者皆再拜太祝各  
取幣於篚以授獻官獻官受幣詣東岳座諸太  
祝各奠幣於諸岳鎮海瀆之座謁者引獻官再  
拜訖降還本位於獻官初授幣太官令帥進饌



者奉饌陳於東門之外獻官奠幣再拜訖太官  
令引饌入諸太祝迎引於座首各奠於神座前  
施設訖太官令以下還本位諸祝各還罇所謁  
者引獻官詣壘洗手洗爵詣東岳酒罇所執  
罇者舉罇獻官酌酒謁者引獻官進東岳神座  
前東向跪奠爵興少退東向立初獻官進奠祝  
史以爵酌酒助奠東鎮以下還罇所太祝持板  
進於神座之右南面跪讀祝文曰敢昭告于東  
岳岳鎮海瀆又闕時雨黎元恒懼惟神哀救蒼  
敷降嘉液謹以制幣清酌脯醢明薦于東

海瀆尚饗太祝興獻官再拜太祝進跪奠  
板於神座興還罇所獻官再拜謁者引獻官以  
次獻諸方嶽鎮海瀆如東方之儀諸方祝文並同訖謁  
者引獻官還本位初獻東嶽贊引次引獻官就  
壘洗手洗爵訖詣東方山川酒罇所執罇者  
舉罇獻官酌酒訖贊引引獻官進詣東方山川  
首座前跪奠爵興少退東向立初獻官奠酒齋  
郎酌酒助奠訖還罇所祝史持板進於神座之  
右西向跪讀祝文文同岳祭祝興獻官再拜跪奠板  
於神座興還罇所獻官再拜訖贊引引獻官以



言禮

本皇建禮考百三

七

次獻諸方山川如東方之儀。諸方祝文皆同訖贊引引獻官還本位。諸祝各進跪徹豆如式。興還罇所。奉禮曰再拜。獻官以下皆再拜。謁者進獻官之左。白請就望座位。謁者引獻官就望座位。西向立於在位者將拜。諸太祝各進神座前。跪取幣置於埽。奉禮曰可座。東西廂各二人。寘土半埽。謁者進初獻之左。白禮畢。遂引獻官出。贊引引執事者以次出。御史太祝以下俱復執事位。立定。奉禮曰再拜。御史以下皆再拜。贊引引出祝。燔於齋所。報祀用牲幣飲福受胙於東方。鎮山川首座之前。其山川牲飲福。

不受所埋幣血與正祭同。與祈禮同。祝文與報社同。

時早就祈岳鎮海瀆

前一日諸祈官皆於祈所清齋一宿。所司清掃內外。又為埋埽於壇南。如常奉禮。設祈官位於壇東南。執事者位於祈官東南。奉禮位於執事西南。贊者二人在南差退。俱西面北上。又設太祝奉幣位於壝南之南北向。海瀆即設奉幣位向壝所又設祈官以下門外位於南門之外。道東重行西面北上。設罇坩壘篚各於常所。執罇壘篚者各位於罇壘之後。其日未明祈官以下各服其服。所

言禮

本皇建禮考百三

天



司帥其屬入設神位及實罇壘如常儀太祝以幣置於篚幣各依方色長丈八尺掌饌者實籩豆籩一實醢奉禮帥贊者先入就位贊引引太祝及執罇壘篚者入當壇南重行北面以西為上立定奉禮曰再拜贊者承傳太祝以下皆再拜執罇壘者各就位贊引引太祝升自東陛行掃除於上訖降行掃除於下皆就位質明謁者引祈官贊引引執事者俱入就位立定奉禮曰再拜祈官以下皆再拜其先拜謁者進祈官之左白有司具請行事退復位奉禮曰再拜在位者皆再拜

初自請行事掌饌者帥進饌者奉饌陳於東門外祈官拜訖太祝跪取幣於篚以授祈官祈官奉幣置於神座祈官拜訖降復位掌饌者引饌入升自南陛太祝迎引於壇上進設於座前設訖掌饌者以下降復執事位謁者引祈官詣壘洗手盥手洗爵升自南陛詣酒罇所執事者舉幕祈官酌酒謁者引祈官進北面跪奠於神座前俛伏興少退北向立太祝持板進於神座右東面跪讀祝文曰文與祈社同出嶺海賈各隨其稱祝興祈官再拜祝進跪奠版於神座興還罇所祈官拜



訖謁者引祈官降復位太祝進跪徹豆如式還  
 樽所奉禮曰再拜在位者皆再拜謁者進祈官  
 之左白請就望座位謁者引祈官就望座位西  
 向立於在位者將拜太祝進神座前跪取幣置  
 於埽東西面各二人奠土半埽海濱則奉禮曰  
 再拜祈官以下皆再拜謁者進祈官之左白禮  
 畢遂引祈官出贊引引執事者以次出太祝以  
 下俱復執事位立定奉禮曰再拜太祝以下皆  
 再拜以出奉禮贊者以次出其祝板燔於齋所  
得雨報祠用特牲其沈瘞幣血及飲福受胙皆  
 正祭同餘與祈禮同祝文與此郊報祠同

夕雨祭祭國門

將祭有司筮日如別儀前一日諸祭官清齋於  
 祭所右校掃除祭所大官丞先饌酒脯醢醢以  
 其日質明郊社丞帥其屬設神座皆內向設酒  
 罇各於神座之左設壘洗及篚於酒罇之左俱  
 內向並實以執罇壘洗篚者各位於罇壘洗篚  
 之後奉禮設獻官位於壘洗之左而右向執事  
 者於其後皆以近神為上郊社丞與良醞之屬  
 實罇壘獻官以下俱就位立定謁者贊拜獻官  
 以下皆再拜祝與執罇壘篚者各就位太官丞



出詣饌所。謁者進獻官之左白。有司謹具請行。事退復位。太官丞引饌入。太祝迎引設於神座前。訖太官丞以下還本位。祝還罇所。謁者引獻官詣罇洗盥手。洗爵詣酒罇所。執罇者舉罇獻官酌酒進神座前。跪奠爵。俛伏與少退向座立。太祝持板進於神座之右。跪讀祝文曰。維某年歲次月朔日子。嗣天子遣具官姓名。昭告于國門。霖雨淹久。害於百穀。惟靈降福。應時開霽。謹以清酌嘉薦。明告于神。尚饗。祝與獻官再拜。太祝跪奠板於神座。俛伏興還罇所。獻官再拜。

訖謁者引還本位。祝進跪徹。直俛伏興還罇所。祝與執罇罇篚者俱復執事位。謁者贊拜。獻官以下皆再拜。謁者進獻官之左白。禮畢。遂引獻官以下出。每祭皆如之。祝板皆燔於齋所。若雨祠用少牢。飲福與祈同。祝文曰。前日以霖雨。式陳誠禱。惟神降祉。應時開霽。謹以清酌少牢。粢盛庶品。明薦于神。尚享。

諸州祈社稷縣祈

前一日。本司掃除壇之內外。又為瘞炤於壇北。如常。設上佐。縣則縣丞以下。次於社壇西門之外。道北。隨地之宜。前一日。諸祈官皆於祭所清

一一作二

禮

上

上

能劍



南一作北

禮  
齋一日。掌事者饌酒脯醢。設上佐位於稷壇西  
北。掌事以下位於西門之內道北。俱重行東向。  
以南為上。設贊唱者於上佐東北。東面南上。設  
望瘞位於埋塹北。如常。設上佐以下門外位於  
西門之外道南。俱重行南面。以東為上。其日夙  
興。本司帥其屬守社壇四門。去壝九十步。縣七  
禁斷行人。掌事者入設神席。罇坩罍洗篚。冪如  
常祭之儀。每座各一。籩豆。篚實巾二。置於坩。質明。上佐  
以下各服其服。本司帥掌事者入實罇罍洗。以  
板各置於坩。又以幣各置於篚。設於饌所。

一無篚字

長八尺。贊禮者引上佐以下俱就門外位。贊  
者先入就位。祝與執罇罍篚者入當社壇北。重  
行南向。以東為上。立定。贊唱者曰。再拜。祝以下  
皆再拜。執罇者各升自西階。立於罇所。執罍篚  
者各就位。諸祝詣社壇。升自西階。行掃除。訖降  
入詣稷壇。升行掃除。訖諸祝出奉幣篚入就位。瘞  
塹北位。贊禮者引上佐以下入就位。立定。贊唱  
者曰。再拜。上佐以下皆再拜。贊禮者進上佐之  
左白。請行事。還本位。贊唱者曰。再拜。上佐以下  
皆再拜。初白。請行事。掌饌者帥執饌者奉饌陳

曲豆

士氏通典卷之三十一

三

饌陳



於西門之外祝以幣授上佐贊者引上佐升壇  
北陛南向跪奠於社神座前訖興少退再拜訖  
復位又祝以幣授上佐上佐奉幣升稷壇跪奠  
如社壇之儀訖掌饌者引饌入社稷之饌升自  
北階配座之饌升自西階諸祝迎引於壇上各  
設於神座前訖掌饌者降自西階復位諸祝各  
還樽所贊禮者引上佐詣壘洗手洗爵自社  
壇北階升詣社神酒樽所執樽者舉冪上佐酌  
酒進詣神座前南向跪奠爵興少退南向立祝  
持板進於神座之右西面跪讀祝文曰歲月日

縣則縣令姓  
昭告于社神文並與國祈同尚饗訖興上佐再

訖

拜祝進跪奠板於神座興還樽所上佐再拜跪  
贊禮者引上佐詣配座酒樽所取爵於坫執樽  
者舉冪上佐酌酒進詣后土氏神座前西向跪  
奠爵興少退西向立祝持板進於神座之左南  
面跪讀祝文尚饗訖興上佐再拜祝進跪奠板  
於神座興還樽所上佐再拜訖贊禮者引上佐  
降自北階詣壘洗手洗爵詣稷壇之北階升  
獻如社壇之儀獻訖贊禮者引上佐降復位諸

鄭記保



禮

禮通考卷一百一

三

祝各進神座前跪徹豆興還罇所贊唱者曰再拜上佐以下皆再拜贊禮者進上佐之左白請就望座位贊者引上佐就望座位南向立祝以籠進於神前取幣及血黍稷飯皆宣於埴贊唱者曰可瘞埴東西各二人寘土半埴贊者進上佐之左白禮畢遂引出諸執事者以次出諸祝與執罇壘籠者降復執事位贊唱者曰再拜祝以下俱再拜以出其祝板燔於齋所得兩報祠祭器之數及飲福受昨瘞幣血皆與正祭同餘與祈禮同祝文自社稷及后土稷等並與國祈

諸州祈諸神縣祈

前一月本司設上佐縣則縣丞以下倣此於祈所隨地之宜又為瘞埴於神座之南方深取足容物諸祈官皆於祈所清齋一日掌事饌酒脯醢每座蔓豆各一祈日質明去祭所七十步縣五步禁止行人上佐以下各服其服祝帥掌事者奉席入設神座於北廂南向若更有諸座則以西為上替禮者帥執罇者設罇於神座之左北向設洗於酒罇東北向罇實以水蠶水在洗東籠在洗西南肆巾爵執罇壘籠者各位於罇壘籠之後設上佐以下位於神座

禮

禮通考卷一百一

三

余立



東南重行西面。以北爲上。設贊唱者位於上左。西南西向。設望座位於墜埒之南。北向西上。設門外位於東門之外道南。北向西上。掌事者入實。罍洗以祝板置於坫。又以幣置於篚。設於饌所。其幣各長一丈八尺。贊禮者引上佐以下俱就門外位。贊唱者先入就位。祝與執罍壘者入當神座前。重行北面西上立定。贊唱者曰。再拜。祝以下皆再拜。執罍壘者各就位。祝進神座前行。掃除。訖贊唱者曰。再拜。上佐以下皆再拜。贊禮者進上佐之左白。請行事。還本位。贊唱者曰。再拜。

一前首易地

礼下有者字

與

與上

以下皆再拜。初白。請行事。掌饌者帥饌者奉饌陳於西門之外。祝以幣授上佐。上佐受幣。跪奠於神座前。訖興。少退再拜。訖復位。掌饌者引饌入。祝迎引於座前。各設於神座首。訖執饌者退復位。祝還罍所。贊禮者引上佐詣罍洗。盥手洗爵。詣酒罍所。執罍者舉罍。上佐酌酒。贊禮者引上佐詣神座前。北向跪奠爵。興。少退。北向立。祝持板進於神座之右。東面跪讀祝文。文與所。若更有諸座。祈官酌獻。皆如贊禮者引上佐。其儀唯不盥手奠祝文與同。贊禮者引上佐。



真

於祈所一作向祈

及 瘞 讀下一有等字

還本位祝進神座前跪徹豆與還罇所贊唱者  
 曰再拜上佐以下皆再拜贊禮者進上佐之左  
 白請就望瘞位上佐就望瘞位北面立祝以幣  
 實於埴埴東西各二人實土半埴贊引者進上  
 佐之左白禮畢遂引上佐以下出訖祝與執罇  
 壘篚者俱復執事位贊唱者曰再拜祝以下皆  
 再拜其祝版燔於齋所若祈海濱等其幣沉之  
水沉之時節一與瘞同若祈先得雨報祠牢饌  
代帝王其瘞幣如正祭之禮  
 飲福受胙瘞幣血皆同祭社之禮若非岳鎮海  
飲福不受胙其望埴之位仍依祈禮若海濱  
幣又拜沉血位更沉之時節唯祈沉之禮若

禘先代帝王餘皆與祈禮同祝文與祈社同

諸州祭城門縣祭

若霖雨不止祭城門設神座皆內向設瓢齊  
 之餗各於神座之左設壘洗及篚於酒罇之左  
 俱內向設司功縣則尉位於壘洗之左而右向執  
 事者位於其後皆以近神為上贊禮者贊拜無  
 幣不為瘞埴餘與祈諸神同祝文曰維某年歲  
 次月朔日子刺史姓名縣則縣遣具位姓名昭  
 告于城門霖雨淹久害於百穀惟靈降福應時  
 開霽謹以清酌嘉薦明告于城門尚饗若雨止

王貴



報祠用特牲飲福餘與祭同祝曰前以霖雨式  
陳誠禱惟靈降祉應時開霽餘同上

禮記通典卷第一百二十

禮記通典卷第一百二十一增入宋儒議

唐京兆杜佑君卿纂明御史後學李元陽仁甫校刊

禮八十一吉十

諸州祭社稷

諸州釋奠於孔宣父

州學生束修

諸里祭社稷

諸太子廟時享附齋戒

陳設 長裸

三品以上時享其廟四品五品六品以下附

三品以下祫享其廟附禘享



佐下有等字

王公以下拜掃寒食

諸州祭社稷諸縣祭社稷附

前三日刺史縣則縣令散齋於別寢二日致齋

於廳事一日亞獻以下應祭之官散齋一日各

於正寢致齋一日皆於壇所上佐為亞獻錄事

亞獻若判司及上佐有故並次差攝之縣則丞為

州官及此縣充諸從祭之官各清齋於公館一

日從祭官刺史未出之前前二日本司先修除

壇之內外其壇方二丈五尺高為瘞埽二於壇

西門之外道北南向縣埽於壇北設刺史案

西門外道北南向縣令諸祭官以下

刺史次西北俱南向以東為上前一日晡後本

司帥其屬守社稷壇四門去壇九十步所縣七

禁止行人本司設刺史位於北門之內道西南

向若刺史有故攝祭初獻位於設亞獻終獻位

於社稷壇西北設掌事者位於西門之內道北

俱每等異位東向南上設贊唱者位於終獻東

北東面南上設州官位於祭官掌事者之北東

面縣從祭府官位於東方當州官西面俱重行

南上縣無府官設望座位於埽北南向東上設

望座



門外位祭官以下於西門之外道南州官於祭

官之南俱重行北面以東為上縣從祭府官於

東門之外道南重行北面以西為上祭器之數

邊八豆八簋二簠二俎三掌事者以罇罇占升自

西階各設於壇上西北隅配座之罇在西俱南

向東上皆加勺幕社稷皆一爵配座皆爵四各

置於坫設洗於社稷北陛之西去壇三步所南

向罇水在洗西加勺幕罇在洗東北肆實爵六

巾二加幕執罇罇洗者各位祭日未明烹牲

於廚祝以豆二夙興掌饌者實以祭器牲體

前脚三節有臂臑節一段皆載之後

春橫春短脅正脅代脅各二骨以並餘皆不

設簋實黍稷簋實稻粱籩實石鹽乾魚棗栗菱

醢鹿脯豆實醢菹醢菁菹鹿醢韭菹兔本司

帥掌事者以席入自西門詣壇西階升設社稷

神座各於壇上近南北向又設后土氏神座於

社神之左后稷氏神座於稷神之左俱東向皆

以質明諸祭官及從祭之官各服其服祭官服

祭之官應公服者公服非公服者常服本司帥掌事者入實罇罍

每座罇二一實醴齊次之祝板各置於坫祝以幣各

置於筐與血豆俱設於饌所社稷之幣皆用贊

為上一實醴齊次之



唱者先入就位。祝與執罇壘篚者入自西門。當社壇北。重行南向。以東為上。立定。贊唱者曰：再拜。祝以下皆再拜。執罇者升自西階。立於罇所。執壘篚者各就位。諸祝詣社壇。升自西階。行掃除。訖降詣稷壇。升掃除。如社壇之儀。降掃除於下。訖皆就位。刺史將至。縣則縣令將至此贊禮者引祭官及從祭之官。與掌事者俱就門外位。刺史至。參軍事引之。次贊唱者先入就位。縣令贊者引下做此刺史停於次。少頃服祭服。出次。參軍事引刺史入自西門。就位南向。參軍事立於刺史之東。少

南向。贊禮者引祭官以下。及從祭之官。以次入就位。凡導引者每曲一逡巡立定。贊唱者曰：再拜。刺史以下皆再拜。參軍事少進。刺史之左。西面白。請行事。退復位。本司帥執饌者奉饌陳於西門之外。祝以幣授刺史。參軍事引刺史北階。升社壇。南向跪奠幣於社神座前。訖興。少退再拜。祝又以幣授刺史。參軍事引刺史升稷壇。南向跪奠幣於稷神座。如社壇之儀。訖參軍事引刺史降本位。本司引饌入。社稷之饌。升自北階。配座之饌。升自西階。諸祝迎引於壇上。設於神座前。下已采



蓋審先徹乃升。簋簠既奠，却其蓋於下，邊居右，且居左。簋簠居其間，羊豕二俎橫而重於右。腊  
特於本司與執饌者降自西階復位。諸祝各還  
樽所。參軍事引刺史。縣贊禮者引詣壘洗執壘  
者酌水執洗者跪取盤興承水。刺史盥手執篚  
者跪取巾於篚興進。刺史悅手訖執篚者受巾  
跪奠於篚。遂取爵興以進。刺史受爵執壘者酌  
水。刺史洗爵執篚者又取巾於篚興進。刺史拭  
爵訖受巾奠於篚。奉盤者跪奠盤興參軍事引  
刺史自社壇北階升詣社神酒樽所執樽者舉  
刺史酌醴齊參軍事引刺史詣社神座前

冪

向跪奠爵興少退南向立。祝持版進於神座之  
右。西向跪讀祝文曰：維某年歲次月朔日子某  
官姓名敢昭告于社神。惟神德兼博厚道著方  
直載生品物含養庶類。謹因仲春祇率常禮。恭  
以制幣犧齊粢盛庶品備茲明薦。用申報本以  
后土勾龍氏配神作主。尚饗。縣祝文以訖祝興  
並同刺史再拜祝進跪奠版於神座興還樽所。刺史  
拜訖參軍引刺史詣配座酒樽所取爵於坫執  
樽者舉冪。刺史酌醴齊參軍事引詣后土氏神  
座前西向跪奠爵興少退西向立。祝持版進於



后土氏前。祝文曰。爰茲仲秋神厥日。惟戎敬修。常事薦于社神。惟神功著水土。平易九州。昭配之義。實通祀典。謹以犧齊粢盛庶品。式陳明薦。作主佑神。尚饗。祝興。刺史再拜。祝進。跪奠版於神座。興還。樽所。刺史拜。訖。參軍事引。刺史進當社神座。南向立。祝各以爵酌福酒。合置一爵。祝持爵進於刺史之右。東向立。刺史再拜受爵。跪祭。卒酒奠爵。興。祝帥執饌者。以俎進。減社神座前。胙肉。各取前脚共置一俎上。興。祝持俎東向進。刺史受以授左右。刺史跪取爵飲。卒爵。祝進。

復於坫。刺史興再拜。參軍事引。刺史自北階。詣壘洗盥手。洗爵。自稷壇北階升。詣稷神酒樽所。執樽者舉幕。刺史酌醴齊。參軍事引。刺史詣稷神座前。南向跪奠爵。興。少退。南向立。祝持板進於神座之右。曰。敢昭告于稷神。惟神播生百穀。首茲八政。用而不匱。功濟萌黎。恭以制幣。犧齊粢盛庶品。祇奉舊章。備茲瘞禮。以后稷。奔配神作主。尚饗。訖。祝興。刺史再拜。祝進。跪奠版神座前。興還。樽所。刺史拜。訖。參軍事引。刺史詣配座酒樽所。刺史取爵於坫。執樽者舉幕。刺

陳佛榮



史酌醴齊。參軍事引刺史詣后稷氏座前。西向跪奠爵。與少退。西向立。祝持板進於神座之右。南面跪讀祝文曰。敢昭告于后稷氏。爰以仲春。仲秋。恭脩常禮。薦于稷神。惟神功叶稼穡。闡脩農政。允茲後祀。用率舊章。謹以犧齊粢盛庶品。式陳明薦。作主配神。尚饗。訖。祝與刺史再拜。祝進跪奠板於神座。與還罇所。刺史拜。訖。參軍事引。刺史詣稷神座前。南向立。飲福受胙。如社壇之儀。訖。參軍事引。刺史降自本階。還本位。初。刺史獻將軍贊者引。亞獻詣壘洗盥手。洗爵。升獻如

刺史之儀

唯不讀祝文不受胙

亞獻將軍贊禮者

諸壘洗升酌。終獻如亞獻之儀。訖。降復位。諸壘各進神座前。跪徹豆。與還罇所。贊唱曰。賜胙。再拜。非飲福受胙者。皆再拜。贊唱者又曰。再拜。刺史以下皆再拜。參軍事少進。刺史之左。西面白。請就望瘞位。參軍事引。刺史就望瘞位。西向立。祝於神前。取幣及血。寘於坫。贊唱者曰。可瘞埋。東西面各二人。寘土半坫。參軍事進。刺史左白。禮畢。遂引。刺史出。還次。贊禮者引。祭官以下出。次。諸祝及執罇壘篚者。降復掌事位。贊唱者曰。

埋坫

曾補



再拜。祝以下皆再拜以出。其祝板燔於齋所。

諸州釋奠於孔宣父縣釋奠同

前享三日。刺史縣則縣令散齋於別寢二日。致

齋於廳事一日。亞獻以下應享之官散齋二日。

各於正寢致齋一日於享所。上佐為亞獻。博士

佐有故。並以次差攝。博士有故。取參軍以上攝。縣丞為亞獻。及簿尉通為終獻。縣令有故。並以

次差充。當縣闕則差此縣及州官替充。其日助教及諸學生皆清

齋於學館一宿。前享二日。本司掃除內外。又為

壘墻於院內堂之壬地方。深取足容物。南出階

本司設刺史以下次於門外。隨地之宜。前享一

日。曠後。本司帥其屬守門。本司設三獻位於

階東南。每等異位。俱西面。設掌事位於三獻東

南。西面北上。設望瘞位於堂上之東北。當瘞埽

西向。設助教位縣學官位於西階西南。掌事學

生位於助教之後。俱東面北上。設贊唱者位於

三獻西南。西面北上。又設贊唱位於瘞埽東北。

南。向東上。設三獻門外位於道東。每等異位。俱

西面。掌事位於終獻之後。北上。祭器之數與祭

社同。掌事者以罇坫。升設於堂上。前楹間北向。

先聖之罇在西。先師之罇在東。俱西上。皆加勺



幕先聖爵一配座爵四各置於坫設幣篚於罇  
 所設洗直東榮南北以堂深壘水在洗東加勺  
 幕篚在洗西南肆實爵三巾二於篚加幕執罇  
 壘洗篚者各位於罇壘洗之後享日未明烹牲  
 於厨夙興掌饌者實祭器其實與本司帥掌事  
 者設先聖神座於堂上西楹間東向設先師神  
 席於先聖神座東北南向席皆以莞質明諸享  
 官各服祭服助教儒服學生青衿服本司帥掌  
 事者入實罇壘及幣每座罇二一實玄酒為上  
用白各長八尺祝板各置於坫贊唱者先入就位祝

人與執罇壘篚者入立於庭壘行北面  
 立定贊唱者再拜祝以下皆再拜執罇壘篚各  
 就位祝升自東階行掃除訖降自東階各還齋  
 所刺史將至贊禮者引享官以下俱就門外位  
 助教學生並入就門內位刺史至參軍事引之  
縣令贊禮者贊唱者先入就位祝入升自東  
引下倣此階各立於罇後刺史停於次少頃服祭服出次  
 參軍事引刺史入就位西向立參軍事退位立  
 於左贊禮者引享官以下次入就位凡導引者  
 立定贊唱者曰再拜刺史以下皆再拜參軍



上史下一有判史二字

事少進刺史之左北面白請行事退復位祝俱  
 跪取幣於篚興各立於罇所凡取物者皆跪俟  
 後興而本司帥執饌者奉饌陳於門外參軍事  
 引刺史升自東階進先聖神座前西向立祝以  
 幣北向授刺史受幣參軍事引刺史進西向跪  
 奠於先聖神座前興少退西向再拜訖參軍事  
 引刺史當先師神座前北向立又祝以幣西向  
 授刺史受幣參軍事引刺史進北向跪奠於先  
 師神座興少退北向再拜參軍事引刺史降復  
 位本司引饌入升自東階祝迎引於階上各設

神座前

邊直蓋幕先徹乃升簋篚既饌於

羊豕三俎橫而重於右腊特陳於左設訖本司與執饌者降出祝

還罇所參軍事引刺史詣罇執罇者酌水執洗  
 者跪取盤興承水刺史盥手執篚者跪取巾於  
 篚興進刺史悅手訖執篚者受巾跪奠於篚遂  
 取爵興以進刺史受爵執罇者酌水刺史洗爵  
 執篚者又跪取巾於篚興進刺史拭爵訖受巾  
 跪奠於篚奉盤者跪奠盤興參軍事引刺史升  
 自東階詣先聖酒罇所執罇者舉罇刺史酌醴  
 齊參軍事引刺史詣先聖神座前西向跪奠爵

禮記

禮記卷百五

正良



興少退西向立。祝持板進於神座之右，北面跪讀祝文曰：維某年歲次月朔日子，刺史縣令下真官姓名，敢昭告于先聖孔宣父，惟夫子固天攸縱，誕降生知，經緯禮樂，闡揚文教，餘烈遺風，千載是仰。俾茲末學，依仁游藝，謹以制幣犧齊，粢盛庶品，祇奉舊章。式陳明薦，以先師顏子配尚饗。祝興，刺史再拜。祝進，跪奠板於神座，興還罇所。刺史拜訖，參軍事引刺史詣先師酒罇所，取爵於坵，執罇者舉幕，刺史酌醴齊，參軍事引刺史詣先師神座前，北向跪奠爵，興少退北

祝持板進於神座之左，西向跪讀祝文曰：昭告于先師顏子，爰以仲春仲率遵故實，敬脩釋奠于先師顏子，惟子庶幾，具體德冠四科，服道聖門，實臻壺奧，謹以制幣犧齊，粢盛庶品，式陳明薦，從祀配神，尚饗。祝興，刺史再拜，訖祝進，跪奠板於神座，興還罇所。刺史拜訖，參軍事引刺史詣東序，西向立，祝各以爵酌福酒，合置一爵，一太祝持一爵進，刺史之左，北面立，刺史再拜受爵，跪祭酒，啐酒，奠爵，俛伏興，祝各帥執饌者進俎，跪減先聖先師神座前胙肉。各取前胙

禮記

卷之五十五

十一

余



取一作以以作取

一本酒云在脯上

言

古式通其卷百五

士

共置一俎上。又取籩以黍稷飯。共置一籩。與祝先以飯進。刺史受以授執饌者。刺史跪取爵。遂飲卒爵。祝進受爵復於坵。刺史興再拜。參軍事。引刺史降復位。初。刺史獻將畢。贊禮者引亞獻詣罍。洗盥手。洗爵。升獻飲福。如刺史之儀。唯不讀祝

儀唯祝取幣降西階為異

州學生束脩

束帛一筐一疋。脯一案。五

其日平明。學生青衿服至學門。博士公服若儒

立於學堂東階上。西面。贊禮者引學生立於

門東西面。

不自同於賓客

陳束帛。籩酒脯。按於學生西

南。當門北向。重行西上。將命者出立於門西東

面白。敢請行事。學生少進曰。某方受業於先王。

敢請見。將命者入告。博士曰。某也不德。請子無

辱。將命者出告。學生曰。某不敢為儀。敢固以請。

將命者入告。博士曰。請子就位。某敢見。將命者

告。學生曰。某不敢以視賓客。請終賜見。將命者

入告。博士曰。某辭不得命。敢不從。將命者出告。

執籩者以籩東面授學生。博士降俟於東階下。

生

余八



西面贊禮者引學生執酒脯者從之學生入門而左立於西階之南東面執酒脯者立於學生西南東面北上學生跪奠篚再拜博士答拜學生還避遂進跪取篚贊禮者引學生進博士前東面授幣執酒脯者從奠於博士前博士受幣贊者取酒幣以東執酒脯者出贊禮者引學生立於階間近南北面再拜訖引出

諸里祭社稷

前一日社正及諸社人應祭者各清齋一日於正寢正寢及者謂人家前堂一待賓之所應設饌之家先脩治神

者引社正詣盥器所執盥者酌水社正取巾拭手訖洗爵拭爵訖贊禮者引社正詣社神酒樽所酌酒訖贊禮者引社正詣社前跪奠爵於饌右與少退南向立祝持板進社神座東西面跪讀祝文曰維某年歲次月朔日子某坊村則云某村以下准此社正姓名合社若干人等今昭告于社神惟神載育黎元長茲庶物時屬仲春仲秋日惟吉戊謹率常禮恭用特牲清酌粢盛庶品祗薦社神尚饗祝興社正以下及社人等俱再拜贊禮者引社正詣稷神樽所取爵酌



文上  
百  
祝字

吉禮

禮通卷百五

十四

酒訖贊禮者引社正詣稷神饌前南向跪奠酒於饌右與少退南向立祝持板進於稷神座西東向跪讀文曰若干人等敢昭告于稷神惟神主茲百穀粒此群黎今仲春吉戊仲秋云謹率常禮恭以特牲清酌粢盛庶品祇薦于稷神尚饗祝興社正以下及社人俱再拜贊禮者引社正立於社神座前南向立祝以爵酌社稷神福酒合置一爵進社正之右社正再拜受酒訖跪祭酒遂飲卒爵祝受爵還樽所社正興再拜贊禮者引社正還本位立定贊禮者再拜社正及社

樹之下又為瘞培於神樹之北深取足容於掌事者設社正位於稷座西北十步東面諸社人位於其後東面南上設祝奉血豆位於瘞培之北南向祭器之數每座鬯酒二并勺一以巾覆之俎一籩二豆二爵二簋二無禮器者量以餘器充祭日未明烹牲於厨唯以特豕祝以豆夙興掌饌者實祭器牲體載右時折節如州縣制分實清酒女之籩實棗栗豆實實醢實黍稷簋實稻粱掌事者以席入社北向質明社正以下各服其服掌事者以盥水神之神席設於神樹下稷神之席設於神樹西俱

施巴



器入設於神樹北十步所加勺巾二爵一於其  
 下盛以箱又以酒罇入設於神北近西社神之  
 罇在東稷神之罇在西俱東上南向置爵二及祝板於罇  
 下執罇者立於罇後掌事者入實罇酒訖祝及  
 執罇者其祝以社人有入當社神北向南以東  
 為上皆再拜執酒罇者就罇後立其執盥者就  
 盥器後立贊禮者引社正以下俱就位立定贊  
 禮者贊再拜社正以下皆再拜祝詣罇所贊禮  
 者再拜社正以下皆再拜掌事者以饌入各  
 設於神座前藉醴居前左右箱黍稷在其間俎在其外訖掌事者出

人俱再拜訖祝以血置於坫坫東西各一人  
 半坫贊禮者少前白禮畢遂引社正等出祝  
 與執罇者復位再拜訖出其餘饌社人等俱於  
 此飲如常會之儀其祝板燔於罇所

諸太子廟時享附齋戒

將享有司卜日如別儀凡應享之官散齋二日  
 致齋一日太樂工人等清齋並如別儀

陳設

前享三日右校清掃內外守宮設享官以下次  
 於齋坊之內前享二日太樂令設軒懸之樂於



廟庭如式前享一日奉禮設享官以下位於東門之內道北執事位於道南每等異位俱重行西向以北為上設奉禮位於樂懸東北贊者一人南差退俱西面設協律即位於廟堂之上前楹間近西東向設太樂令位於樂懸之間北向設門外位享官以下皆於東門外道南每等異位北向西上前享一日晡後三刻廟令帥庶史齋即以罇坩壘洗篚冪入設於位其邊豆鉶陳於廟座之東加以巾蓋罇豆各十壘四盥器坩盤各一壘洗各一隨後三刻贊引

進請廟省視濯漑遠齋所享日未明十五官令帥宰人以鸞刀割牲胾管共置一豆實於饌所

晨裸

享日未明四刻諸享官各服朝服廟令良醢令各率其屬入實饌壘饌罇實以醴齊象樽實以饌者實諸籩豆簠簋未明三刻奉禮帥贊者先入就位贊引引博士宮闈令及執罇壘篚冪者入自東門當階重行北面西上立定奉禮曰再

階下有間字

曾華



在上二有再拜二字

拜贊引引博士升堂上各就位宮闈令開均室  
出神主置於座訖還執事位未明二刻謁者引  
享官俱就東門外位太樂令引工人入訖贊引  
亞獻先入就位再拜訖行掃除復位謁者引享  
官入就位立定奉禮曰再拜享官等再拜訖謁  
者進初獻之左白有司謹具請行事退復位協  
律郎俛伏舉麾工鼓祝奏肅和之樂三成偃麾  
曼啟樂止奉禮曰衆官再拜在位者皆再拜謁  
者引初獻詣壘洗手洗贊訖謁者引初獻升  
自東階詣取爵飲以授齋郎虛爵俛伏與再拜

贊引引復位贊引引亞獻請壘洗手洗  
升堂詣罇所酌酒入奠於神座前與退戶外再  
拜訖少退立齋郎酌酒兩爵合置一爵亞獻再  
拜跪受爵啐酒遂飲卒爵以爵授齋郎俛伏與再  
拜訖引復位次引終獻如亞獻之儀引復位訖  
奉禮曰賜朕贊者曰再拜飲福酒者不拜奏肅和之樂  
一成止贊者曰再拜在位者皆再拜訖贊引進  
初獻之左白禮畢贊引各引享官以次出贊引  
引博士以下俱就執事位奉禮曰再拜博士以  
下皆再拜引出宮闈令納神主如常儀其祝板



燔於齋坊。

三品以上時享其廟。四品五品六品以下附

前享五日。筮於廟門之外。主人公服。立於門東。

西面。掌事者各服其服。立於門西。東面北上。設

筮席於闌西。闕外西面。筮者開贛。出冊兼執之。

東面受命於主人。主人曰。孝曾孫某來日丁亥。

祇享於廟。尚饗。丁未必亥也。直舉一日。以言

者曰。諾。進就筮席。西面。以贛擊冊。遂述曰。假爾

太筮。有常。孝曾孫來日丁亥。祇享於廟。尚饗。乃

釋贛。坐筮。訖。興。降。席。東面。旅。占。曰。從。筮。吉。退。若。不

未一作亥

書。即筮遠日。還如初儀。贊禮者進。主人之左。

禮畢。掌事者徹筮席。先享三日。主人及亞獻終

獻。并執事者。各散齋。二日於正寢。致齋一日於

廟所。國官僚佐之長為亞獻。其子孫及凡入廟

者。各於其家。清齋。皆一宿。四品五品以上同。六

五品以上之儀。無廟者。筮於正寢之堂。主人公

服。立於堂上。楹間。近東。西面。掌事者。近西。東面

北。上。設筮席於主人之西。筮者。開贛。出冊。兼執

之。東。面。受命於主人。主人曰。孝曾孫某來日丁亥

春祠。其餘並同。五品以上。前一日之夕。清掃內

禮

禮記卷之百五

禮記



南掌事者位於終獻東南俱重行西向北上設  
子孫之位於庭重行北面西上設贊唱者位於  
終獻西南西面又設亞獻以下位於門外之東  
執事者在南差退俱西向設牲於南門之外當  
門北面以西為上掌牲者位於牲西北東面講  
祝位於牲後俱北向設亞獻省牲位於牲前近  
東西向設祭器之數每室罇二簋二盞二  
銅二俎二籩豆一品二各十三品八四品五  
六品以下簋盞銅各六  
各於室戶六品以下無廟之東北面西上皆加

西恐向

器於序東西向每座簋在前籩次之五品六品以下皆置於尊下如勺盞次之銅  
次之籩次之豆次之俎在後每座異之皆以南  
為上屈陳而下設洗於東階東南東西當東霽  
九品以上同六品以下當東霽餘南北以堂深疊水在洗東加  
勺冪篚在西南肆實爵三巾二於篚加冪凡器皆  
濯而執罇疊洗篚者各於罇疊洗篚之後掌牲  
者以牲就榜位贊禮者引亞獻入詣東階升堂  
徧視滌濯於視濯執罇者皆舉冪告絜訖降就省牲位亞獻  
省牲掌牲者前東面舉手曰膋還本位諸祝各

禮記卷之五十一 大司馬第十 一



循牲一币北面舉手曰充俱還本位祝與掌牲者以次牽牲付厨贊禮者引終獻詣省鼎鑊視濯溉亞獻以下每事訖各還齋所執饌者入徹簠簋邊豆俎錡以出享日未明烹牲於厨夙興掌饌者實祭器牲體皆載右胖前脚三節一段去下節一段肩臂膾皆載之後脚三節一段去下節一段載上脰脰二節又取正脊胾脊橫脊短脇正脇代脇各二骨以並餘皆不設簋實稷黍籩實稻梁邊實石鹽乾脯棗栗之屬豆實醢醬菹苴之類六品以下簋實稷簋實黍籩實脯棗豆實苴醢餘同五品以上主人以下各服其服掌事者入實饔饗

二尊一實醢酒為祝板各置於坵四品五品六品一實醢酒為祝板各置於坵諸祝與奄人四品五品無奄人六品於尊所入立於庭

面一作向北下有向字

西上立定皆再拜訖升自東階以次出神各置於座夫人之主奄人奉出俱並席處右各置於座品五品祝奉訖升整拂几筵六品以下祝設神座於正寢室內祖在質明贊禮者引西東面爾在祖東北皆有几筵亞獻以下及子孫俱就門外位贊唱者先入就位諸祝與執罇壘者入立於庭北面西上立定贊唱者唱再拜祝以下俱再拜各就位掌饌者奉饌陳於門外贊禮者引主人入就位又贊禮者引亞獻以下及子孫以次入就位立定贊唱者曰再拜主人以下皆再拜贊禮者進主人之

三白請行事退復位掌饌者引饌入升自東階



六上二有同字

諸祝迎引於階上各設於神座前籩居右豆居左其間羊豕二俎橫重陳於右腊俎特於左四品五品六品特牲俎橫於前執爐炭無廟則設於堂蕭稷各置於爐炭下戶外之左餘同其蕭稷各置於爐炭下而專於脂燔掌饌以下降出諸祝各取蕭稷搗而專於脂燔於爐炭還罇所贊禮者引主人詣罍洗執罍者酌水執洗者跪取盤與承水主人盥手執篚者跪取巾於篚興進主人拭手執篚者受巾跪奠於篚遂取爵興以進主人受爵執罍者酌水主人洗爵執爵者又跪取巾於篚興進主人拭爵

跪一作立

受巾跪奠於篚奉盤者跪奠盤興凡取物跪俛伏贊禮者引主人自東階升堂請某祖酒罇所六品以下請祖下做此執罇者舉罇主人酌酒贊禮者引主人進詣某祖座前北面跪奠爵興出戶北面立四品五品同六品以下西向奠爵興少退西向立祝持板進於室戶外之右東面四品五品同六品以下祝持板進祖跪讀祝文曰維某年歲次月朔日子孝曾孫某官封某無封者單稱官六品以下稱孝孫餘同無官者稱名敢昭告于某祖考某諡封祖妣某邑夫人某氏時惟仲春夏云仲夏秋云仲冬伏增遠感謹以柔毛剛鬣

吉禮

禮記卷之三十一

三十一

張尾



明棗薌合薌其嘉蔬嘉薦

四品五品皆云柔毛剛鬣嘉薦普淅六品以

下無柔毛醴齊恭薦祠享

春云祠夏云祫秋云嘗冬云烝于某

祖考某諡封某祖妣夫人某氏配尚饗

祖考及孫各依

尊卑稱號其祝文四品以下同訖興主人再拜祝進跪奠板於

神座與還樽所贊禮者引主人以次酌獻如上

儀唯不訖贊禮者引主人詣東序西向立四品

同六品以下諸先祖座前近東西向立餘同諸祝各以爵酌福酒合

置一爵一祝持爵進主人之左跪祭酒啐酒奠

爵興諸祝各帥既者以俎入減神前俎肉共

置一俎上又以備取黍稷飯共置一簋祝先

以飯邊進主人受以授左右祝又以俎次

入每受以授左右訖主人跪取爵遂飲卒爵祝

進受爵復於坫四品五品六品復於尊所下做此主人興再拜

贊禮者引主人降自東階還板位西向立主人

獻將畢贊禮者引亞獻詣盥洗盥手洗爵升自

東階詣某祖酒樽所執樽者舉幕亞獻酌清酒

贊禮者引亞獻進詣某祖神座前北向跪五品

同六品以下諸先祖前西向跪奠爵興少退再拜奠爵興出戶北向再

拜贊禮者引亞獻如上儀訖贊禮者引亞獻詣

東序西向立五品以下同六品詣祖座近東西向立諸祝各以爵

黍稷一倒

一無進字

通典卷三十三

三



酌福酒如初獻儀唯不受胙又贊禮者引終獻亦如初獻儀訖降復位諸祝皆進神座前跪徹豆興還罇所徹者籩豆各一少移於故處贊唱者曰再拜非飲福受胙者皆再拜贊唱者又曰再拜主人以下皆再拜贊禮者進主人之左白禮畢遂引主人出贊禮者引亞獻以下出子孫以次出諸祝及執罇罍篚者俱復執事位立定贊唱者曰再拜諸祝以下皆再拜執罇罍篚者出諸祝與奄人匱神主納於埽室如常儀訖祝板焚於齋所四品五品以褒聖侯祀孔宣父廟及王公以下無匱神主

用此禮唯祝文別

三品以下祫享其廟附禘享

前享五日筮於廟門之外齋及設位牲枋祭器省牲皆如時嚮之儀掌事者以罇坫入設於廟堂上皆於神座右昭座之罇在前楹間北向始祖及穆座之罇在戶外南向俱以近神為上皆加勺冪若始祖在曾祖以下則設罇依親廟之式其首座爵一餘座爵四各置於坫禘各於室戶之東皆北向西上設祭器於序東西向每座簋在前簠次之斝次之鉶次之邊次之豆次之俎在後每座異之皆以南為上屈陳



廟下無者字

匱一作匱

禮

禮記卷之三十五

三

而下設洗於東階東南東西當東雷南北以堂  
 深壘水在洗東加勺冪篚在洗西南肆實爵三  
 帛二於篚加冪凡器皆濯而陳之執罇壘篚冪者各位  
 於罇壘篚冪之後享日未明牽牲於厨夙興掌  
 饌者實祭器牲體折節所載及諸祭器所實如時享掌廟者設神座  
 於廟堂之上自西序以東始祖座於西序東向  
 昭座於始祖座東北南向穆座於東南北向俱  
 西上若始封者仍在會祖以下則空東面之座  
依昭穆南北設之每座皆有屏風几席設  
於生各於其室如時享主人以下各服其服掌  
者入實罇壘每室四尊一實醴齊為上一實  
盞齊次之玄酒各實於上尊

如下主一作上

於庭北面西上掌事者持腰輿從入立於東階  
 下西面立定祝與奄者皆再拜訖帥腰輿升自  
 東階詣始祖廟入開瑄室出神主置於輿出詣  
 座前以主置於座以次出神主如上儀訖還齋  
 所夫人之主奄人奉出俱並而出處右禘又以  
次出毀廟主如主未毀廟主出置於室內之  
座如質明贊者引亞獻以下及子孫俱就門外  
時享位贊唱者先入就位諸祝與執罇壘者入立於  
 庭北面西上立定贊唱者曰再拜祝以下皆再  
 拜各就位掌饌者帥執饌者奉饌陳於門外贊



禮者引主人入就位。又贊者引亞獻以下及子孫，以次入就位。立定，贊唱者曰：「再拜。」主人以下皆再拜。贊禮者進主人之左，白：「請行事。」退復位。掌饌者引饌入，升自東階。諸祝迎引於階上，各設於神座前。籩居右，豆居左，簋居右，其間羊豕二俎橫陳，重於右。腊俎特於左。執爐炭、蕭、稷、臠、胙者從其俎，升設於神座之左。少後，其蕭、稷各置於爐炭下，施設訖，掌饌者以下降出。諸祝各取蕭、稷，搗於脂，燔於爐炭，還饌所。贊禮者引主人詣壘洗，執壘者酌水，執洗者跪取盤，興承水。主人盥手，執篚者跪取巾於

進，主人拭手，執篚者受巾，跪奠於篚。興以進，主人受爵，執篚者酌水，主人洗爵，執篚者又跪取巾於篚，興進，主人拭爵，訖受巾，跪奠於篚。奉盤者跪奠盤，興贊禮者引主人自東階升堂，詣始祖酒罇所，執罇者舉罇，主人酌醴，齊贊禮者引主人進詣始祖神座前，西向跪奠爵，興少退，西向立，祝持板進神座之右北面跪，讀祝文曰：「維某年歲次月朔日子，孝曾孫某官封某，敢昭告于始祖考某諡封祖妣夫人某氏，歲序推遷，伏增遠感，謹以柔毛剛鬣，明粢薌苾。」



配上二有某氏二字

嘉齊恭薦禘事禘云于始祖考某諡封始祖夫  
人配座尚饗祖考及子孫各依尊卑無號其祝文同訖興主人再  
拜進跪奠板於神座興還罇所贊禮者引主人  
依昭穆酌獻如上儀唯不訖贊禮者引主人請  
東序西向立諸祝各依爵酌福酒合置一爵祝  
持爵進主人之左北向主人再拜受爵跪祭酒  
啐酒奠爵興諸祝各帥執饌者以俎進減神座  
前胙肉共置一俎上又以籩徧取稷黍飯共  
置一籩祝先以飯籩進主人受以授左右祝又  
以俎以次進主人每受以授左右訖主人跪

一五二

儀下一有訖字

還本位西向立主人獻將畢贊禮者引亞獻詣  
壘洗盥手洗爵升自東階詣始祖酒罇所執罇  
者舉冪亞獻酌盞齊贊禮者引亞獻進詣始祖  
神座前西向跪奠爵興少退西向再拜贊禮者  
引亞獻以次酌獻如上儀贊禮者引亞獻詣東  
序西向立諸祝各以爵酌福酒如初獻之儀唯  
不受胙又贊禮者引終獻升獻飲福如亞獻之  
儀訖降復位諸祝皆進神座前跪徹豆興還罇  
所贊禮曰再拜非飲福受胙者皆再拜贊唱者

吉禮

禮記卷一百五

五

五



匱一作匱

又曰再拜贊禮者進主人之左白禮畢遂引主人出贊者引亞獻以下及子孫以次出諸祝與執罇壘籥者俱復執事位立定贊唱者曰再拜諸祝以下皆再拜執罇壘籥者出諸祝與奄者匱神主置於輿納於塹室如常儀

王公以下拜掃寒食

先期卜日如常前一日掌事者設次於塹南百步道東西向北上備艾翦草木之器贊禮者設主人以下位塹門外之東西面以北為上其日主人到次改服公服無者常服贊禮者曰再拜

人以下俱再拜贊禮者引主人以下入

塹精靈或墓至於封樹內外環繞哀省三周

田一作由

其荆棘慮與荒草連接者皆隨即芟翦不令人田得及掃除訖贊禮者引主人以下復門外位贊禮者再拜主人以下皆再拜贊禮者引之次

遂還第若解滿或遠行辭墓若外官解滿或京

官辭墓哭而後行其寒食上墓如前拜掃儀唯

不占日古者宗子去他國庶子無廟孔子曰諫

有襄然神道尚幽不可逼躐塹域宜設於塹南  
所審若二塹數墓每墓各設位席昭穆異列以  
西為上主人盥手奠爵三獻而止徹饌訖主人

詐望一作許向

二作一



避一作僻此作所

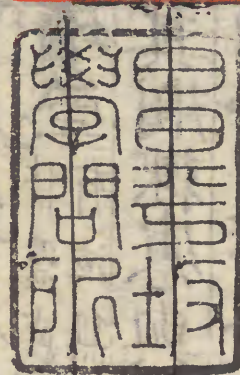


吉禮

杜通典卷百三

七

以下泣辭登食餘饌者可於他處避不見墳此孝子之情



杜氏通典卷第一頁二十一



