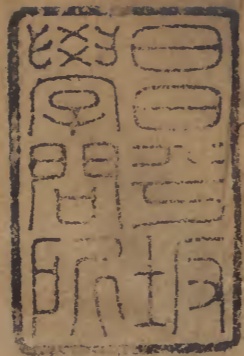


兵録

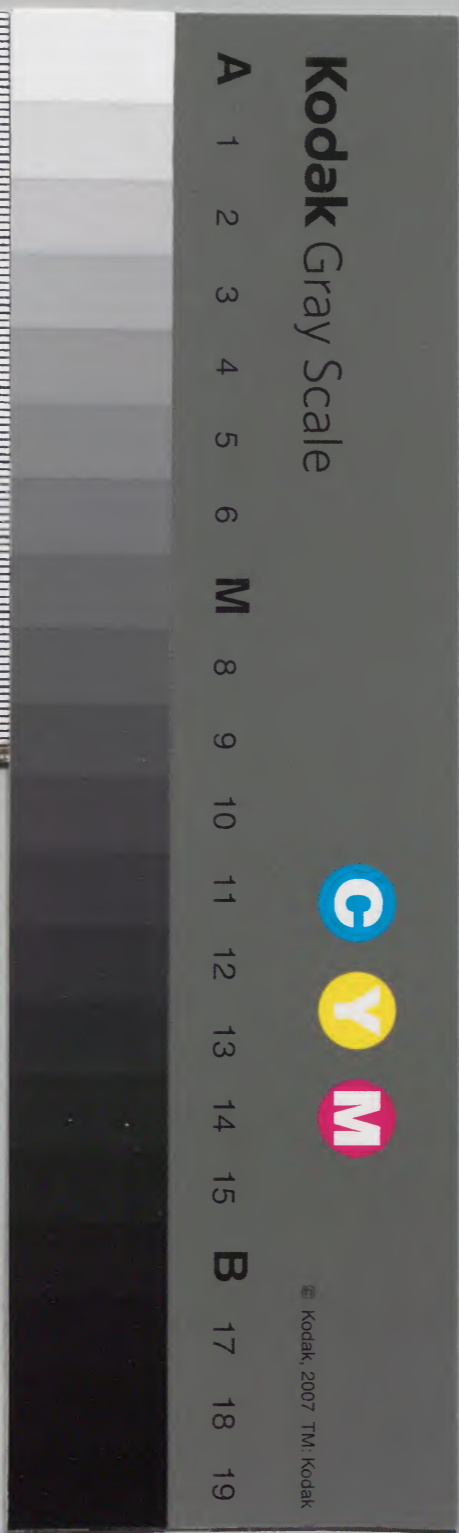
田下

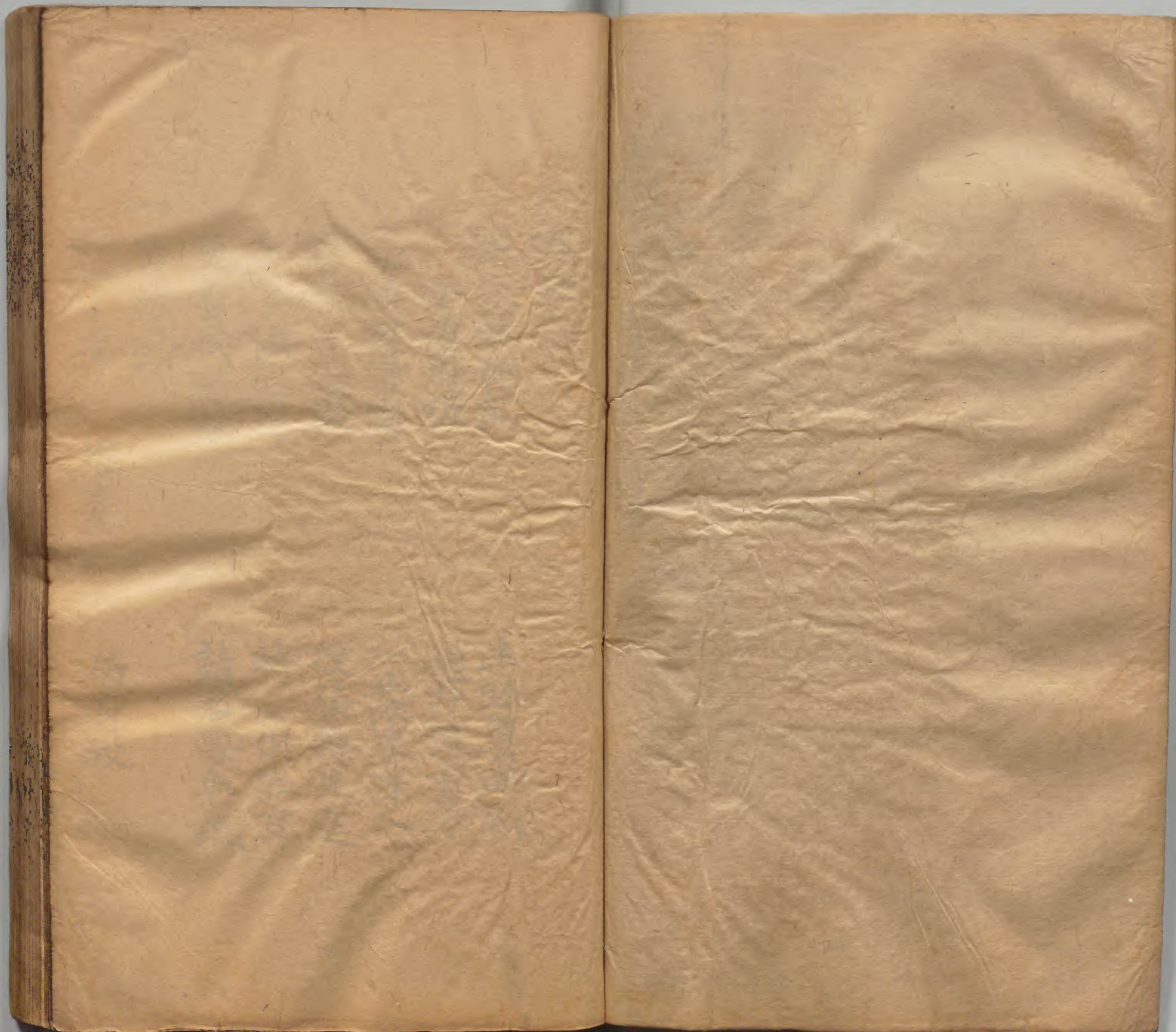


			二	漢
			五	書
		九	三	門
		一	五	
		三	一	
		〇	號	
二	一	九	三	類
〇	三	一	五	
冊	架	函	號	

庫	女	閣	內	
元		二		漢
九		五		書
函		三		
二	二	〇	三	
三	〇	五	五	
架	冊	號	類	

內閣文庫	
番號	漢 2535
冊數	20 ( 6 )
函號	299 258





一總訣歌



視不能如能  
後手須用功  
動時把得固  
打剪急進擊  
步之俱要進  
更有陰陽訣

一習步法

起中平

推牽

淺草文庫

生疎莫臨敵  
遍身俱有力  
一發未深入  
後發勝先寔  
時之俱取直  
請君要熟識

扁身殺

丁字回殺

放手進五步殺

跳退三步原位

直打直挑進五步殺

腰刀挑打

滴水獻花

殺

跳退三步原位進打

穿後手馬前雞啄進三步殺

馬前斬草進三步殺

跳退原位

打沉讓他先起穿後手

抽回

吊剪抽回

三脚並進五步

大門起棍走

進殺

小門起棍走進直符殺

洗

倒頭

直打

直起磕音湛入聲

打殺擺腰進三步

剪

殺

跳退原位

一總步目

當直破打剃大頭坐大剪

揭用手力

挑小用音獲坐剃小剪

上扁身

滴水獻花

吊剪

下起接

讓高低俱有

大單鞭壓

子午

喜鵲過枝

雞啄谷

閃腰剪

馬前斬草

小剪下小起

下扁身

直符送書殺

直起磕

陰陽

起棍走

高攔克棍

三脚峙

鐵牛入石

小單鞭壓就手殺

二龍爭珠

齊眉殺

順勢打盤山托

下起穿手上

走馬回頭丁字步

直殺

倒頭

上棒殺

後手高妙

定四步行

固

滾敲

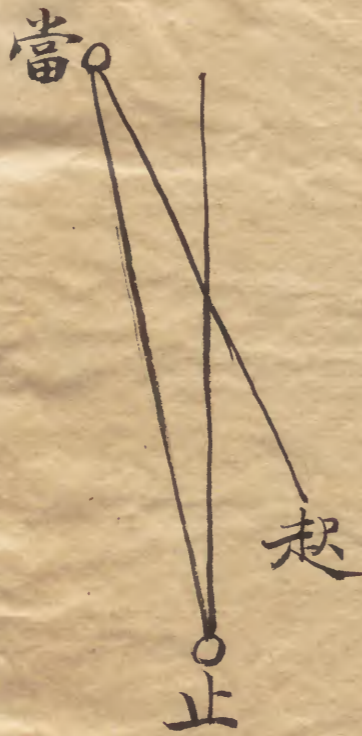
鐵門鉞

音攔

推亭

採洗

扁身中攔殺



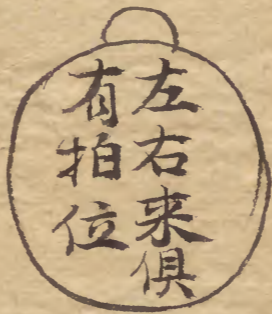
右李良欽之傳此當字如曲中之拍位妙不可言故贊之曰我腕他旁前手直當後直加拔有神在中學到此一貫乎萬矣

右劉邦協之傳中間亦有拍位不用拔剃洗落只撒手殺則又緊矣

拍位

起

拍位



右在偏頭關時得之教師林琰者其詩曰壯

士執金鎗只用九寸長日月打一轉好漢見  
閻王 三教師原來合一家總不外乎致人  
而不致於人後人發先人至之理也

一將棍頭低穿入他棍下或左邊一起一剃或右  
邊一起一剃起要有響為度一響即可坐頓殺  
焉

一棍提起手陽殺去及打去俱手陰陰陽最要識  
透

一轉陰陽不可太蚤臨時一下乃不費力明之明

之折脚不如直入

一腰力為上後手力次之前手力又次之

一大門大侵入磕小門不可大侵入桃大門大侵

入磕則彼必死無疑矣小門若大侵入桃恐彼

力大桃不起則難救矣若挑聲一響然後大侵

入打大抵小門只是哄他不真要打他殺他也

大當大頓坐小榻小榻坐他大壓我偷過小榻

坐他小壘我偷過大頓坐千步萬步此段盡之

解曰

頭卷順誤

咂是脚去手去剃是脚去手回頭是脚去手去  
剪是脚去手回

一打認棍打咂認棍咂剃認棍剃入認棍入挑認

棍挑凡舉手俱要認他棍若認人不認棍之說

是彼棍已敗開了只管認人坐去也

一直磕一聲就殺去不用拔剃亦甚緊矣惜無困

死人棍之法大抵用拔剃為是

一鐵牛入石我打去他榻起我將棍尾勿墜就將

棍尾倒抹上一下即大剪他手或即打他手他

打來我揭起即入殺他小門極妙極妙

一凡直當之後打下不如進脚坐頓下打下則自勢盡他反當我頓坐下則有有餘之勢如他再起則再當之大小門皆然

一凡小門對揭對打必須乘揭用小剪變大剪如門或將身抽退他打來我就大門下起接剪殺變時勿使他揭着揭着則不及矣

一初教滾手直入次教大粗打揭亦要直後教輕牽順勢待他臨身二三寸之地全用折脚又有

閃退法有跳退法要知採與牽不同要在哄使虛乘之俯身揭順勢剝急接打三脚峙打定四打俱要習熟

一要習上擱大小門剝下擱大小門剝下擱小門剝頗難須用功習之

一凡日間將棍一打一揭自習打揭俱要目擊久則自有力高不過目低不過膝

一大門接兜棍有五扁身中擱接一也高捧接二也下起磕三也我棍略橫離前手一尺受他打



一下回也待他打將到身用手前一尺磕他一

下五也各接後須急用大剪繼之以殺

一接高攔有三一脫磕一拔後手一尺剝一進殺

接低打來亦然

一他起高攔我徑趕上迫他如殺狀若打下即接

揭隨時用俱可抽讓亦可有抽讓有不抽急折

脚順勢剪若迫近就對胸喉殺去俱妙

一他起高棍我略進入待他落大折過大門打他

半棍一下就進殺丁字回頭亦可不論他棍打

落不落我都是如此

一他起高攔打我折進大門將他棍尾或半棍敲

下進齊眉殺須知有順勢敲時

一凡接高棍須防他盤山托就坐下小剪

一他高攔打下我就大門揭起不用陰陽手只直

揭起則我在上而彼在下矣他若將棍如打下

而不打下當我揭起而彼下則我輸矣總不外

棍深入在上者取贏若我棍打沉了他打來我

一破直殺有七一步閃腰打二步折脚二步滾二步流水

一喜鵲過枝有四他直高打來我將棍抽過大門讓  
他下隨用大剪一也他直高打來我將棍抽過小門  
讓他下對胸殺去二也他直平打來我坐脚過枝進  
步小門殺他三也他平直殺或打來我折後脚即順  
大門剪殺四也以上過枝俱在下面過入他棍二尺即過  
一滾剃後須再趕上當剪死他棍然後殺記之記

之大小門皆然

解曰

滾是他低平直殺來我棍在高遂坐下量離了手前一尺與他棍尾相遇順滾至他手殺他身  
剃是他高打來或高殺來或他雖把定未動但棍尾高有一字我用棍尾量一尺之處與他棍尾或棍中相遇剃下至他手殺他身此滾剃之不同也然下起磕彈何以不滾剃曰磕既響一聲恐他棍開或沉無橋可乘故必打剪然後殺

一二龍爭珠殺就採下不用提起棍此妙全是手法上前後手俱有法正教師童琰父所謂臨時取之力也我既他偏亦是臨時取之力須要悟他臨時取力口訣

一但凡打敲採洗須用後手功夫故棍不用提起高今之欲用力打人者惟恐棍起不高打不重蓋只是有前手之力無後手之功故耳

一凡左右門打來俱用手前一尺改他棍尾凡左右門殺來俱用棍尾改他手前一尺蓋他打來

勢重必須吾手前一尺方接揭得他住他殺來手較又要過枝必須用吾棍尾改他手前一尺

一打到中間他打下我接起我勿打下他決再起即急耳直當去則他自取也

一我打他接我須不與他接着即轉挑起進打或埋下引他打下我起接則為後發先至

一他打來我打去他起我對手穿入小門隨將兩手捧高手動時即落定四步寸寸打上隨他小門殺小門壓大門殺大門壓他起大高趕上剝

要就殺或先接後殺他起小高趕上大接或揭  
小剝

一他打下我揭起我哄他欲打下而賞不打下待  
他盡力揭起力使過了即趕將他棍剝下剝後  
待他起進步直當

一他打來臨身在小門則趁棍走一打在大門則  
走馬回頭丁字步一打順棍上一殺又一大剪  
扁身中擗殺

一大門輕打他棍一下他用力來抵即丁字步大

進打彼自屈矣

一小門更勿直鑿只哄他棍起就過大門直當剝

打

一侵地一尺如上擗狀真破打他棍打下作敗就進

步侵四五尺小門一揭或流水小剪大進步對

手鑿或再大進步倚他棍尾直剝下打他手或

頭急變扁身中擗殺

一侵他二尺低打低揭連幾下待他忙時徑進步  
大起棍從小門去打他手不論中不中須急退

丁字回他決進我小門來傷我此時我一揭一進壓剝落打他手決中矣

一侵他三尺直破打他棍他過枝向小門來傷我我急變滴水大進步捧他棍若他棍不起我就小門進步若鈎刀就將他割來扁身中攔鑿結尾若他棍起我棍粘他戲花直破打落急變二龍爭珠大門手堯殺

一先侵二三尺一打坐身沉棍頭他必進殺我就下起磕一響大進步打剪或丁字回打剪然後

扁身殺他喬教師曰彈鎗則在下面橫捧亦起磕之法但在下面橫則無不響之理矣童教師曰一聲響處直千金彼失隄防我便贏是也依喬教師之說乃知伏回之鎗俱是哄我殺去他即起彈殺我也記之記之

一他用極長軟鎗或竹鎗我須坐身將棍頭提高慢慢迫上待他下面殺來即變一攔粘定用黃龍轉尾步趕萬無一失

一大門齊對打我且將棍提在高連脚抽遲斯須

進步壓打下即進變身中攔殺若我打去他棍  
提回讓我我須勿將棍尾打下只進步對他胸  
喉直殺去

一大門對打他弱我用強他強我弱讓兩在高讓  
他先打下我便進壓兩在低讓他先提起我便  
進接連打殺

一大門對打對迫忽然變大僻兇猛打下甚妙甚  
妙兩人對雜咏亦如此變

一對雜咏大進步趕入對棍尾刺又起進殺待他

起直當去

一他雞咏我須起兇棍入剪他手前三尺之間他  
連起我連剪我雞咏他起兇棍我讓他先起穿

他小門手上我接兇棍  
步亦可

一他直殺來須進脚向小門剪或向他棍尾小門  
起變大剪或端的直破閃腰剪凡剪後須用進  
殺都不如定四步坐直趕上

一他盡手殺來我徑折進前脚過大門對手殺去  
不與他棍相粘或折過小門亦此法

一大門哄殺他壓我我過小門假作敗狀他決殺來我一揭折進殺或打

一他直殺來我直殺去我將脚折過分、將手反陰陽蓋殺去莫非後發先至之意

一他小門殺來急我坐進前脚就他棍中滾入連剪二三下然後殺

一凡過小門殺來我就行過小門就他棍尾對手直打下若變過大門殺來我就行過大門就他

棍尾對手直打下妙

一直符送書殺難揭盤山托大折過小

一大哄過小待他來小壓急過大剪殺蓋哄多則容易也剪而後殺則無後患也中有順勢須知之

一凡將棍直指慢慢侵入待他動欲打我我就殺他他欲殺我我就進打他手

一下哄待他剪向上直符送書殺上大門哄他或折

脚伏下小門殺或伏下待他來一揭殺更妙  
一插地金鎗變坐脚殺

一大門迫他壓低我抽下過小門如殺狀他決盡力來小壓急急抽過大門剪殺此步極妙

右此步高打來亦如此哄急翻剪殺鐵牛入石我揭起打下他方揭起我就抽過大剝打

一他閉大門我折後脚就下起徑殺他大門畧前他閉小門我進前脚就下揭起徑鑿他小門

一我起流水漸進他決來打我手我將脚坐下直對他手一捧或殺皆可又他來打我手我從小門一揭接或大門一起接要在我右手前七八

寸之間與他棍尾相磕一響為度二門起俱繼以剪急變扁身中攔殺

一他大剪我壓他他用滴水捧我進步將棍取正掛他然後倒頭

一兩人侵入之際他滴水捧我急用倒頭我滴水入地小門他用倒頭我坐後脚急殺去

認定他胃

一剪打急起磕起磕復急剪打復急起磕相連而進彼從何處殺將來微乎神哉破金鑲之



第一法也穩而能勝習之習之

一我單鞭壓他變馬前斬草我且大進一步硬用手力他棍自輸

一我單鞭上他過小門若入深即用直符送書殺若他入淺則不可恐他揭起只用趕上直打凡殺來大小門皆如此例

一兩棍相交他抽回伏地開小門我直捧慢一指去待他發殺然後揭牽或剪進殺他

一治伏棍低棍須用小剪離他手前一尺之間他

急過大門我或揭進打亦可飛風箭急變大剪

殺亦可又我小剪他抽走我急進步

一起高旋打他須二步折過小門小剪是棍中至要人所不疑者

一我扁身入深此時不顧性命了只兩目認他胸前棍上空急穿下棍下空急穿上

一我打棍後繼以殺殺後大門即當採洗而後殺不門須小牽

一兩人揭打我因手避之順侵打打時不可不使他揭得須後手出在前手協下去打則他揭不

得直符難揭

- 一他坐低我正好折過小門打
- 一打時須記得進殺千萬千萬
- 一何嘗叫人勿打要哄他棍來就我打若打他棍着響一聲便可進殺
- 一何嘗叫人勿殺要哄他棍開殺去勿使他打着方可殺深殺後在大門即洗小門即揭亭此所謂致人而不致於人也
- 一凡起手要打要殺俱要在他們內一人之間未

可將手勢發盡待他趕來傷我他手勢已盡此時或大或小或剪或揭或自大下起接各將他棍死了然後進步扁身中攔結尾無不勝也法曰後人發先人至知此決不可一發便要傷人徒使自勢發盡為他人反傷戒之戒之一俱是順人之勢借人之力量只要快便又要似進實退而後進則天勝矣問如何是順人之勢借人之力量曰明破此則得其至妙至妙之訣矣蓋須知他出力在何處我不於此處與他鬪力姑

五十六

五十六

且恐之俟其舊力略過新力未發然後乘之所  
以順人之勢借人之力也上乘落下乘起俱有  
之難盡書前言拍位都是此理

一學到上下高低硬軟直破打上下接俱是一手  
法方是有得但直破順勢打是一套去接是做  
二節去初學未易語之後手初曲後直硬處須  
悟得前手腕須悟得

一學至於此則身手足應心全不打格矣學至於  
此全不看見他是鏡是刀只認定對他手前殺  
他身而已

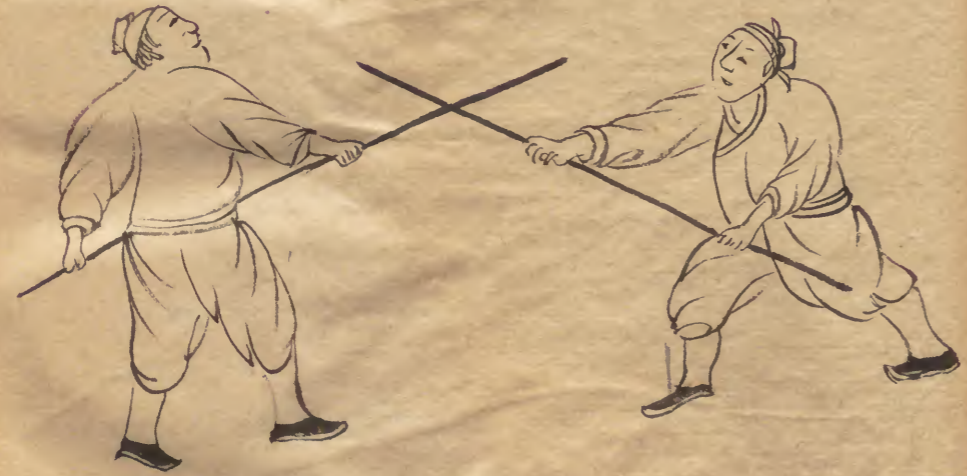
一全法中總要只是乘他舊力略過新力未發八  
字耳至妙至妙此只是我腕他傍之秘旨語到  
此則不能復加一言矣

一響而後進進而後響分別明白可以語技矣

習大棒法  
扁身中攔勢



大當勢



大剪勢



仙人捧盤勢



大吊勢



齊眉殺勢



滴水勢



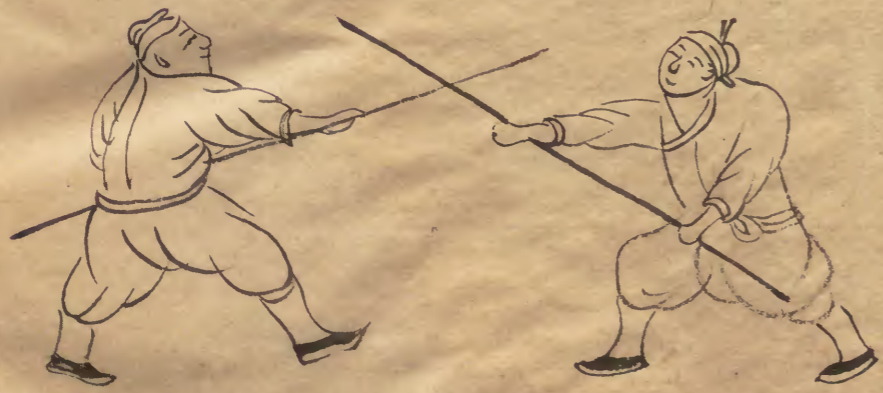
直符送書勢



走馬回頭勢

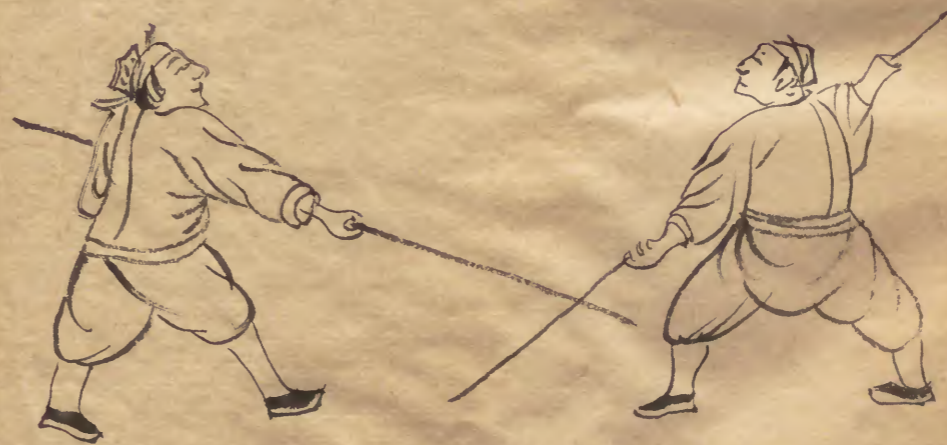


上刺勢





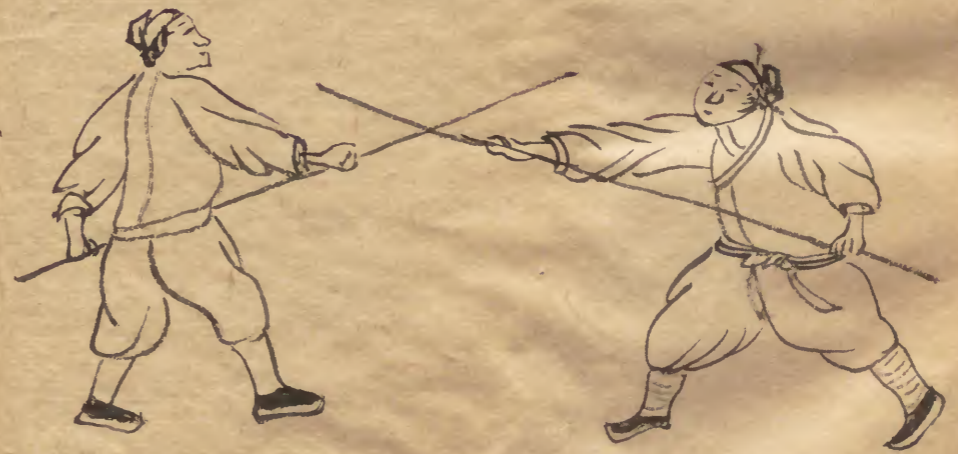
倒頭勢



下穿勢



閃腰剪勢



下接勢



兵錄卷四

六十三

六十三

較藝總說

閱武藝者不可取滿片花草閱營陣者不可取  
周旋華彩何則花法勝則對手工夫漸迷武藝  
之病也虛文張則真營却廢制陣之病也就其  
器械營陣中間一花法尚不可何況異教異教  
與不習同何況不習司閱者可不端明雙目任  
服習之人以為較量衡耶

一凡在場各官兵看中軍豎藍旗一面則狼筥手  
聽比蓋狼筥之功在竹屬木故舉藍以應之豎

黃旗則圓牌長牌手聽比蓋牌主禦故舉黃旗以應之而圓則象形也豎白旗則長鎗手聽比長鎗之刑在刃刃屬金故以白旗應之豎黑旗鏡鈹短兵聽比蓋短兵勢險節短如水之激故舉黑旗以應之豎紅旗鳥銃火器弓弩手聽比蓋神器屬火而弓矢皆前行之器故舉紅旗以應之此較藝之弭旗也

一比狼筈先令自使看其身手步法次用鎗對較凡長鎗哄誘不動又能遮隔不入為熟

一比挨牌每一人執牌居中二人執狼筈左右牌後立定鎗等雜藝前設長鎗三四人為敵兵衝來則長牌當中只顧低頭前進步防鎗不必防人牌向鎗遮刀向人砍直至鎗手之身為熟左筈防左右筈防右左鎗隨左筈出殺右鎗隨右筈出殺左短兵為左鎗救援右短兵為右鎗救援藤牌乘二筈勢於筈中滾出唯以殺為務一比藤牌先令自舞者其遮蔽活動之法務要蔽身不見及雖蔽閉而目猶向外視敵又能管脚

下為妙次以長鎗對較令牌持鏢一枝近敵打去乘彼顧搖便抽刀殺進使人不及反手為精每人長刀一把鏢鎗三枝藤牌無鏢與無牌同蓋長短勢絕急不能進須用鏢鎗為疑兵至於閃滾之類皆是花法不可用也

一比鏢鎗懸銀錢三個於三十步內命中或上或中或下不差為熟

一比鎗長鎗單人用之如圈串是學手法進退是學步法復有所謂單舞者皆是花法不可學也

須兩鎗對試真正交鋒一照批迎切磋擗擗着拳大小門圈穿按一字對戳一鎗每一字經過萬遍不失字一對得過乃為成藝復以二十步內立木把一面高五尺濶八寸上分目喉心腰足五孔各安一寸木毬在內每一人執鎗二十步外聽搥鼓擊鎗作勢飛身向前戳去孔內木懸於鎗尖上如此遍五孔止復有所謂單舞者虛花法也

一比鏡靶先令自使看其身手足法次以長鎗短

刀對較能架隔長鎗刀棍翼狼筈出入殺人為  
熟如轉身跳打之類皆是花法且學熟最誤人  
只是照俞公棍法以使短器皆得實用也

一比刀以能衝入鏡鈿狼筈不及遮隔為熟刀法  
甚多傳其妙者絕寡

一比棒棒手二人對打下聲重有力不做等候  
相待之套打合拍位下下壓着他棍而入者又  
路數多者為上等打無刀而熟者與有力而生  
者為中等力怯打遲緩舉待敵者為下等

一比射射不專主于中鵠能扯硬弓發大矢去平  
而遠多中深入此超等射手不可以尋常待也  
射得不遠而平開硬弓發重箭能中者二等也  
射遠而不平箭輕弓軟多中者三等也倭虜之  
箭射皆不遠蓋箭重故也箭重故中人深倭箭  
鏃後鐵信長七八寸一尺者所以入人深也

一比弩以六十步為式把高五尺濶一尺五寸射  
弩弓要力大新堅每弩毒藥一瓶鐵箭百枝  
一比鳥銃手先看銃口大小次看鉛子曾否磨光

逐個秤驗是否正合銃口流入稍澁用搨杖送下乃合式庶打出有力而正搨杖要緊直妙在頂頭與銃口合直入到底即如腹圓直矣火門眼以小為式火藥以燥細急性為式火繩以乾為式藥管以銃之大小裝藥滿與銃口鉛子分兩不多不少為式什物藥線錫鑿鉛子袋逐一查驗合式每藥令本人手掌內燃五分試其緩急何如銃的必以百步為准及放時須要眼者兩照星銃去不動手不轉頭又中多為上打放

如式而中少者次之轉頭搖手雖中而在下等凡鳥銃手打放各該隊長隨即在高處監看若垂手放并不貼腮面不對照星或單手點火或不點放或尅火門或朝天放向地放者許隊長或搨牌或取帽或取藥筒務獲隨軍輕便什物一件換畢送究如隊長容隱查出連坐不饒

一 比佛狼機每座子銃玖個每信用三人管裝放比時二人各執子銃一門先到臺上主將看母鏡腹的是否光圓勻淨子銃口週圍牙肩是否

齊整子母二銃合入是否嚴謹鉛子是否合子  
 銃口一半火藥袋與所貯藥是否分兩藥線長  
 短疾躍是否合式銃剪是否鋒利錘送堪否機  
 架條高條下條左條右是否活使人裝一子三  
 人同裝裝畢對射所鳴鑼一聲放一子人放三  
 子中者超格另論不中而如法者免究高下懸  
 絕歪斜太甚剋線坐後乾把不定者俱為下等  
 一比虎蹲砲即百子銃也因其形故名先看砲身  
 次看藥將藥線燃之是否疾躍銃剪是否鋒利

藥升有無大小袋藥秤足分兩火繩是否乾緊  
 送子木錘是否堅固大子不拘石鉛是否合口  
 一半木馬子是否鬆下平口小鉛鐵子有無足  
 數每一旗下三隊長同裝一門裝完藥至某處  
 木馬至某處子上至某處必一一合式令舉放  
 必高下合乎遠近安置不致跳躍又能中把為  
 超等此器子多以必中把為準若不中者以下  
 下論

一比無敵神飛砲用原定神器官兵運到臺上先



看子母合口次看鐵門堅厚即頭送子查堪木馬試合平口藥線燃試要迅速長短合格藥袋筋數相同子藥什物不欠件件精合式樣先看裝置如法照庫蹲砲中的考定等第

一比火箭先看火箭如法否以安置火箭於鈹上執擘正直準放雖放出高下勢不由我只不回頭不搖手知以前手主定以後手高下之即合式也

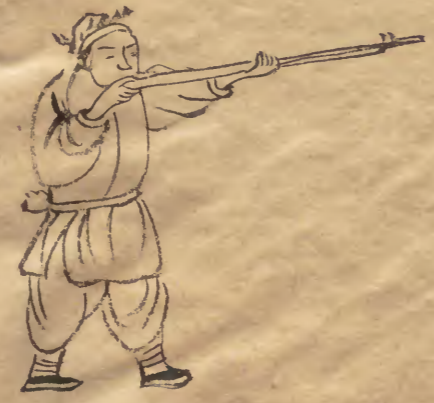
一比千里雷點放緩急不悞為熟凡失忘隨砲應

用之物及損壞信藥等項者俱重治凡火器極易悞事或向天而打或手向前放銃而頭已回或忘入鉛子或下鉛子而後入藥或裝畢而滅其火繩或濕其藥線或自焚其藥十銃之中僅有四五銃發出四五之中僅有一中亦甚難矣至于放過即行洗晒陰雨後初晴日亦要先晒平日救架務要如法不許濕損如收架不如法不行洗晒致有失壞者本役軍法重處旗隊連坐

一 比摩旗隨令而行如摩旗之時兩手托開陰陽  
 手拏住高舉伏身轉腰覆頭一週方纔豎起  
 一比打鼓凡打鼓之勢用堅木為鉦起遲下速兩  
 手高舉過額而着鼓沉重方聲齊且遠

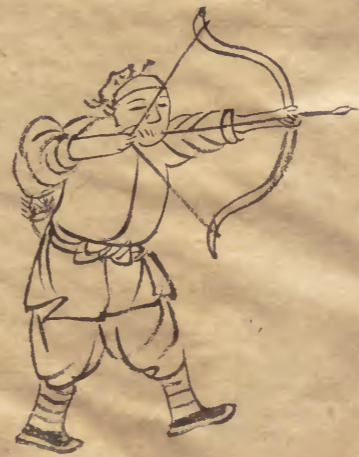
比鳥銃式

站立身勢與射法同丁字不成  
 八字不就前手挺直如花泰山  
 後手執銃如棧沛尾將銃杵前  
 後托開庶不臨發震動目則左  
 閉右開顯骨靠實銃機看準照  
 星方可命中然鳥銃精熟妙在  
 裝約之速初習以十人為一班  
 減為九人漸減至四人而吹氣  
 相接若放過即監銃于地氣  
 一口以通線眼隨入通條袖刷  
 即灌入筒卷實吐入鉛彈就橫  
 架于左臂銷通筒眼裝炭筒掩  
 火門撲藥入內火繩嵌入龍頭  
 撥開火門將願靠定對把照準  
 只聽前銃声响就板下龍頭打  
 放務要声响接連四人無間可  
 稱精矣



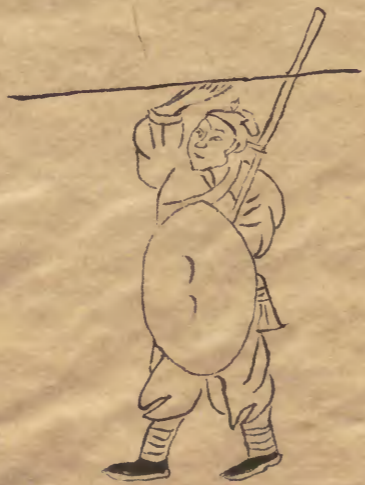
比

油學弓定過手着肩字百射箭  
 方射急把耳開把在不向以式  
 為水放子務弓左前就西觀  
 善平箭滿令如手對却立德  
 也箭前而箭抱如着轉丁當  
 去手後鏃嬰托拳面字定  
 如擊發上孩泰持向不  
 一後慢指引山弓喉成持  
 點手開忍須右對在八重



比

對牌三于一標刀後庶牌牌  
 比必鏢十個鎔長兵能兵式  
 分在精的步高五尺牌趙用  
 勝精熟轉弓尺此五大前輕  
 負熟後面之大時寸三進健  
 為與向外交一用俱尺而便  
 賞長上先尺葦官六掩捷  
 罰鏡使打豎把尺寸護人



比筩式

筩用山坑墜老苗竹為之長一丈四  
 官尺鏡頭要壯竹枝如筆管粗大每  
 節二枝止用毛層上層長五寸二層  
 長六寸三層長七寸四層長八寸五  
 層長九寸六層長一尺七層長一尺  
 一寸四面俱裝小鏡頭略灣向上皆  
 以粗壯勇猛之兵為之庶能持重而  
 護衛後兵也然此乃兩器相交方能  
 致用若尚離遠又當預備火箭鐵鏢  
 以為取勝每兵仍帶火箭三枝鏢鏡  
 三枝臨敵之際遠則施箭鏢近則用  
 筩庶長短兼用百戰百克此時以竹  
 竿立於二十五小步外擲打鏢鏡又  
 立木把於三十小步外先於筩枝架  
 放火箭三枝轉面向上使筩後與鏡  
 兵分勝負為賞罰



比鏡式

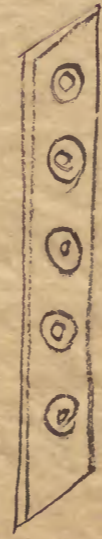
鏡用真正硬稍苗劬堅竹長一丈五  
 官尺頭如倭鏡以曉健精壯兵為之  
 蓋鏡法甚多惟楊家錦為上圈子大  
 不過斗僅如入身若過于大則敵人  
 可來隙而入矣其用止于五步之外  
 若尚離遠則當備鐵鏢石子取樣每  
 兵仍帶鏢鏡三枝腰間帶篋籃一個  
 如升子大內裝磨圓石子三五個臨  
 敵之際遠則用鏢鏡攻用石子近則  
 用鏡長短無用可以破敵此時以竹  
 竿立於二十五小步外擲打鏢鏡又  
 立木把於二十五小步外先將石子擲  
 把後作戰勢使鏡向把跳躍五次每  
 鏡一次要中把內一眼俱以刺出眼  
 內木把為準然後轉面向上如法使  
 鏡使畢又二鏡相對分勝負為賞  
 罰



# 鎗破牌圖



比鏡式  
 鏡頭以  
 兩邊用  
 木柄鐵  
 尺以為  
 蓋牌兵  
 中乃筭  
 急不能  
 應耳其  
 法畧同  
 藍如升  
 石子三  
 如鎗式  
 分勝負  
 為賞罰  
 後對鎗  
 取然把  
 裝內亦  
 帶磨小  
 圓筒機  
 一圓筒  
 接老後  
 之官稠  
 造



圖鎗破筧



圖鎗比對



圖鏡破筧



北

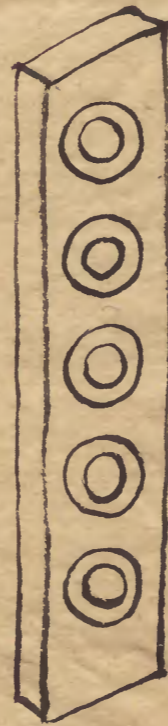
北

用火調木棍長七尺兩  
頭俱用鐵箍以粗壯而  
甘于人下者為之蓋能  
炊于耳使少陵一  
路腰間亦帶升大槲  
內裝石亦三槲把後  
二棍對北分膝負為賞  
罰



此試鎗筭等藝必設一把子高五尺濶一尺  
 二寸厚八寸內開五眼分為頭胸肚膝足五  
 處每眼廣二寸深二寸每眼內一木毬徑大  
 一寸五六分務令跳躍作戰勢以刺出眼內  
 木毬為準

木把式



賞罰連坐法

自來比較武藝止于本兵身上賞罰而官目不與  
 焉孰知把總為一營主領哨官為各旗頭領旗總  
 為各隊頭領隊長為各兵頭領若平時互相勤督  
 練習則武藝又何有生疎哉惟是賞罰在兵不及  
 頭領遂至頭領樂於因循各兵樂於逸豫也各主  
 將宜置竹籤二百根內百枝紅頂百枝黑頂每于  
 大操較藝之時先委中軍官一員置草簿二扇于  
 將臺之側聽主將比藝發放除每兵于本身上查



照箭牌所中多寡鎗筯刀牌精疎照常賞罰外如  
 一隊內賞多罰少給隊長紅頂籤一枝賞少罰多  
 給隊長黑頂籤一枝隊長通赴中軍官處報名納  
 籤中軍官以紅頂籤者登記一簿黑頂籤者登記  
 一簿候主將發放各兵已完各籤既足隨即繳回  
 以便再給賞罰通完將草簿二扇送上聽主將以  
 紅籤隊長逐名行賞黑籤隊長逐名行罰仍查一  
 旗內如隊長賞多罰少仍賞旗總賞少罰多仍罰  
 旗總又一哨內如旗總賞多罰少仍賞哨官賞少

罰多仍罰哨官又一總內如哨官賞多罰少仍賞  
 把總賞少罰多仍罰把總大率以賞多受賞罰多  
 受罰上下連坐不惟以示鼓舞激勸而各官頭目  
 平時勢不容不教各兵也則各兵之藝自精藝精  
 而無敵于前矣

賞 罰 籤 式

紅頂



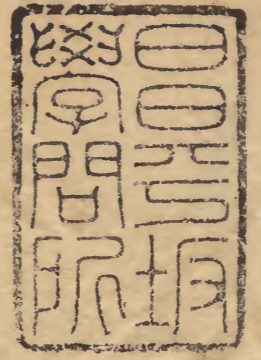
黑頂



兵錄卷四

七十一

以上紅黑二籤各一百根每百作一筒用時  
查照前法



兵錄卷四終

文化甲戌

