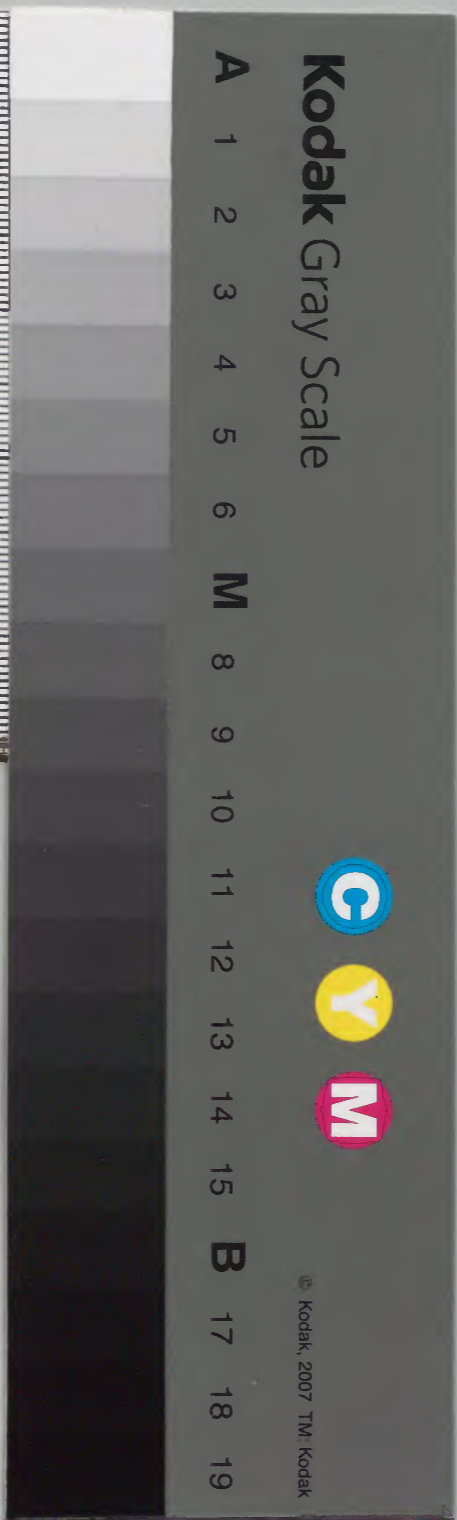
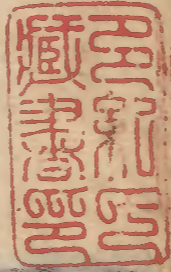


東京不書

内閣文庫	
番號	漢 12989
冊數	11 (2)
函號	300 224





醫學校
典籍方

湯液本草卷目錄

海藏玉好古類集

草部

玉石部

禽部

獸部

果部

防風

升麻

羌活

獨活

柴胡

蒼朮

威靈仙

細辛

白芷

川芎

麻黃

藁本

桔梗

鼠黏子

秦艽

天麻

黑附子

烏頭

縮砂

葶藶

葶藶

香附子

草豆蔻

白豆蔻

延胡索

茴香

紅藍花

良薑

黃芪

蒼朮

本草綱目

卷目錄

海藏玉好古類集

白木

當歸

芍藥

熟地黃

生地黃

山藥

麻仁

薏苡仁

甘草

白朮

白薇

前胡

木香

知母

貝母

黃芩

黃連

大黃

連翹

連軹

人參

沙參

半夏

五味子

甘遂

大戟

羌花

海藻

商陸根

旋覆花

澤瀉

紅豆

肉豆蔻

甘松

蜀漆

蒲黃

天門冬

麥門冬

姜藜

茵陳蒿

艾葉

白頭翁

百合

菝葜

玄參

款冬花

紫參

苦參

蘆根

射干

烏麻

敗醬

敗蒲

葶葉

防已

牽牛

三棱

蓬莪茂

草龍膽

瓜蒌根

地榆

紫草

茜根

菊花

葶藶

王不留行

通草

木通

瞿麥

車前子

石韋

白附子

胡蘆巴

馬兜鈴

白芨

天南星

鬱金

佛耳草

蛇床

木部

桂

栝子仁

側栝葉

栝皮

槐實

槐花

蔓荊子

大腹子

酸棗

胡椒

川椒

吳茱萸

山茱萸

益智

厚朴

丁香

沉香

乳香

藿香

檀香

蘇合香

檳榔

梔子

黃蘗

枳實

漢史... 卷之... 二... 三...

枳殼 牡丹皮 地骨皮 猪苓 茯苓

茯苓 烏藥 乾漆 皂莢 竹葉

竹茹 淡竹葉 苦茶 秦皮 桑白皮

梓白皮 紫葳即萎香花 訶黎勒 杜仲 琥珀

郁李仁 巴豆 羌花 蘇木 川練子

金鈴子 沒藥 梧桐淚 桑東南根

果部 大棗 生棗 陳皮 青皮 桃仁

杏仁 烏梅 木瓜 甘李根白皮

菜部 荊芥穗 生薑 乾薑 薄荷 葱白

韭白 薤白 瓜蒂 冬葵子 蜀葵花

香薷 炊單布

米穀部 粳米 赤小豆 黑豆 大麥蘖 小麥

神麴 酒 苦酒一名醋 飴即膠飴 香豉

玉石部 石膏 滑石 砒石 盆硝即芒硝 硝石

玄明粉 硫黃 雄黃 赤石脂 禹餘糧

代赭石 鉛丹 白粉 紫石英 伏龍肝

白礬 硃砂 翻砂 東流水 甘瀾水

禽部

東... 西... 南... 北...

雞子黃

獸部

龍骨

麝香

牛黃

犀角

阿膠

豬膚

豬膽汁

鱘肝

假鼠香

人尿

蟲部

牡蠣

文蛤

寶蟲

水蛭一名馬蝗

廣蟲

鼠婦

蜘蛛

蟻

蜜

蜣螂

鱉甲

蛇蛻

蟬蛻

白殭蠶

斑蝥

烏蛇

五靈脂

緋帛

湯液本草下卷目錄終

湯液本草下卷

海藏王好古類集

草部

防風

純陽 性温 味甘辛 無毒

足陽明胃經

足太陰脾經乃二經之行經藥

太陽經本經藥

○象云治風通用海肺實散頭目中滯氣除上焦風邪之仙藥也誤服瀉人上焦元氣去蓋并斂股用
○珍云身去身半已上風邪梢去身半已下風邪

○心云又去濕之仙藥也風能勝濕爾

○本草云主大風頭眩痛惡風風邪目盲無所見風行周身骨節疼痛煩滿脇痛脇風頭面去來四肢牽急字乳金瘡內瘰

○東垣云防風能制黃芪黃芪得防風其功愈大又云防風乃卒伍卑賤之職隨所引而至乃風藥中潤劑也雖與黃芪相制乃相畏而相使者也

○本草又云得澤瀉藜蘆本療風得當歸芍藥陽起石禹餘糧療婦人子臟風殺附子毒惡乾薑藜蘆白欽芫花

升麻

氣平 味苦甘 微苦微寒味薄氣厚陽中之陰也無毒

陽明經本經藥

亦走手陽明經太陰經

○象云能解肌肉間熱此手足陽明經傷風之的藥也去黑皮并腐爛者用若補脾胃非此為引用不能補若得葱白白芷之類亦能走手足陽明太陰

○心云發散本經風邪元氣不足者用此於陰中升陽氣上行

○珍云脾痺非此不能除

○本草云主解百毒殺百精老物殃鬼辟瘟疫瘴氣

邪氣壅毒入口皆吐出中惡腹痛時氣毒厲頭痛
寒熱風腫諸毒喉痛口瘡

○東垣云升麻入足陽明若初病太陽證便服升麻
葛根發出陽明經汗或失之過陽明經燥太陽經
不可解必傳陽明矣投湯不當非徒無益而又害
之也

○朱氏云瘀血入裏若衄血吐血者犀角地黄湯乃
陽明經聖藥也如無犀角以升麻代之升麻犀角
性味相遠不同何以代之蓋以升麻止是引地黃
及餘藥同入陽明耳

○仲景云太陽病若發汗若利小便重亡津液胃中
乾燥因轉屬陽明其言不可勝言又云太陽兀兀
無汗者葛根湯發之若兀兀自汗者表虛也不宜
用此朱氏用升麻者以表實無汗也

○訣云主肺痿欬唾膿血能發浮汗

羌活

氣微溫 味苦甘平 苦辛氣味俱輕陽也無
毒

足太陽經厥陰經藥

太陽經本經藥也

○象云治肢節痛利諸節手足太陽經風藥也加川
芎治足太陽少陰頭痛透關節去黑皮并腐爛者

用

○心云去溫濕風

○珍云骨節痛非此不能除

○液云君藥也非無為之主乃却亂反正之主太陽經頭痛肢節痛一身盡痛非此不治又云羌活足太陽厥陰少陰藥也與獨活不分二種後人用羌活多用鞭節者用獨活多用鬼眼者羌活則氣雄獨活則氣細故雄者入足太陽細者入足少陰也又錢氏瀉青丸用此壬乙同歸一治也或問治頭痛者何答曰巨陽從頭走足惟厥陰與督脉會于巔逆而上行諸陽不得下故令頭痛也

獨活

○氣味與羌活同無毒 氣厚味薄升也苦辛

○足少陰腎經行經之藥

○本草云主風寒所擊金瘡止痛貴脉痼疾女子疝瘕療諸賊風百節痛風無久新者

○液云獨活細而低治足少陰伏風而不治太陽故兩足寒濕痺不能動止非此不能治

○象云若與細辛同用治少陰經頭痛一名獨搖草得風不搖無風自搖去皮淨用

○心云治風須用又能燥濕經云風能勝濕

○珍云頭眩目暈非此不能除

柴胡

氣平 味微苦 微寒 氣味俱輕 陽也 升也 純陽無毒

少陽經厥陰經行經之藥

○象云除虛勞寒熱解肌熱去早晨潮熱婦人產前
後必用之藥善除本經頭痛非他藥能止治心下
痞胃腸痛去虛用

○心云少陽經分之藥引胃氣上升苦寒以發表熱
○珍云去往來寒熱膽痺非此不能除

○本草云主心腹去腸胃中結氣飲食積聚寒熱邪
氣推陳致新除傷寒心下煩熱諸痰熱結實胃中

邪逆五臟間遊氣大腸停積水脹及濕痺拘攣亦
丁作浴湯久服輕身明目益精半夏為之使惡皂

莢畏文苑藜蘆入足少陽主東方分也在經主氣
在臟主血證前行則惡熱却退則惡寒雖氣之微

寒味之薄者故能行經若佐以三稜廣茂巴豆之
類故能消堅積是主血也婦人經水適來適斷傷

寒雜病易老俱用小柴胡湯主之加以四物之類
并秦艽牡丹皮葶同為調經之劑

○衍義云柴胡本經並無一字治勞今人治勞方中
鮮有不用者凡此誤世甚多嘗原病勞有一種真

臟虛損復受邪熱因虛而致勞故曰勞者牢也須

當斟酌用之如經方治勞熱者黃芩煎丸用柴胡正合宜耳服之無不效

○田筆子云味甘補五勞七傷除煩止驚益氣力藥

性論亦謂治勞之羸瘦若此等病苟無實熱醫者取而用之不亡何待註釋本草一字亦不可忽蓋

後世所誤無窮也苟有明哲之士自可處制中下之士不肯考究枉致淪沒可不謹哉可不戒哉如

張仲景治寒熱往來如瘧用柴胡正合其宜

○圖經云治傷寒有大小柴胡湯柴胡加龍骨牡蠣

柴胡加芒硝等湯故後人治傷寒熱此為最要之藥

○東垣云能引清氣而行陽道傷寒外諸藥所加有熱則加之無熱則不加又能引胃氣上行升騰而行春令是也欲其如此又何加之

○海藏云能去臟腑內外俱乏既能引清氣上行而順陽道蓋以少陽之氣初出地之皮為嫩陽故以少陽當之

○葛根

氣平 味甘 無毒

陽明經引經藥

足陽明經行經的藥

○象云治脾虛而渴除胃熱解酒毒通行足陽明經

之藥去皮用

○心云止渴升陽

○珍云益陽生津勿多用恐傷胃氣虛渴者非此不能除

○本草云主消渴身大熱嘔吐諸痺起陰氣解諸毒療傷寒中風頭痛解肌發表出汗開腠理療金瘡止痛脇風痛生根汁寒治消渴傷寒壯熱花主消酒粉味甘大寒主壓丹石去煩熱利大小便止渴小兒熱瘧以葛根浸搗汁飲之良

○東垣云葛根甘平溫世人初病太陽證便服葛根升麻湯非也

○朱奉議云頭痛如欲破者連鬚葱白湯飲之又不已者葛根葱白湯

○易老云用此以斷太陽入陽明之絡即非太陽藥也故仲景治太陽陽明合病桂枝湯內加麻黃葛根也又有葛根黃芩黃連解肌湯是知葛根非太陽藥即陽明藥

○食療云葛根蒸食之消毒其粉亦甚妙其粉以水調三合能解鴆毒

○衍義云治中熱酒渴病多食行小便亦能使人利病酒及渴者得之甚良

○易老又云太陽初病未入陽明頭痛者不可便服

葛根發之若服之是引賊破家也若頭顱痛者可服之葛根湯陽明中風之仙藥也

○本草又云殺野葛巴豆百藥毒

歲靈仙

氣温 味苦甘 純陽

○象云主諸風濕冷通五臟去腹內痰滯腰膝冷痛

及治傷損鐵脚者佳去蘆用

○心云去大腸之風

○本草云忌茗

細辛

氣温 味大辛 純陽 性温氣厚於味陽也

無毒

少陰經藥

手少陰引經之藥

○象云治少陰頭痛如神當少用之獨活為使為主

用去蘆頭并葉華州者佳

○珍云主少陰經頭痛

○心云止諸項頭痛諸風通用之味辛熱温陰經散

水寒以去內寒

○本草云主欬逆頭痛腦動百節拘攣風濕痺痛死

肌温中下氣破痰利水道開胃中除喉痺鼻風

癩癩疾下乳結汗不出血不行安五臟益肝膽通

精氣又脈明目利九竅

○東垣云治邪在裏之表故仲景少陰證用麻黃附子細辛湯也

○易老云治少陰頭痛太陽則羌活少陰則細辛陽明則白芷厥陰則川芎吳茱萸少陽則柴胡用者隨經不可差細辛香味俱細而緩故入少陰與獨活頗相類

○本草又云曾青棗根為之使得當歸芍藥白芷川芎牡丹藁朮甘草共療婦人得決明鯉魚膽汁青羊肝共療目痛惡狼毒山茱萸黃芪畏消石滑石反藜蘆

○衍義云治頭面風痛不可缺也

白芷

氣溫 味大辛 純陽 無毒 氣味俱輕陽也

陽明經引經藥

手陽明經本經藥行足陽明經於升麻湯四味內加之

○象云治手陽明頭痛中風寒熱解利藥也以四味升麻湯加之

○珍云長肌肉散陽明之風

○心云治風通用去肺經風熱

本草云主女子漏下赤白血閉陰腫寒熱風頭侵
目淚出長肌膚潤澤可作面脂療風邪又渴吐嘔
兩脇滿風痛頭眩目痒

○日華子云補胎漏滑落破宿血補新血乳癰發背
一切瘡疥排膿止痛生肌去面疔疵癩明目其氣
芳香治正陽陽明頭痛與辛夷細辛同用治鼻病
內托用此長肌肉則陽明可知矣又云當歸為之
使惡旋覆花

川芎

氣溫 味辛 純陽 無毒

入手足厥陰經

少陽經本經藥

○象云補血治血虛頭痛之聖藥妊婦胎不動數月

加當歸二味各二錢水二盞煎至一半服神效

○珍云散肝經之風貫芎治少陽經苦頭痛

○心云治少陽頭痛及治風通用

○本草云主中風入腦頭痛寒痺筋攣緩急金瘡婦
人血閉無子除腦中冷動面上遊風去來目淚出

多涕唾忽忽如醉諸寒冷氣心腹堅痛中惡卒急

腫痛脇風痛溫中除內寒

○日華子云能除鼻衄吐血及瀉血破癥結宿血養
新血

本草

卷二

二

○易老云上行頭目下行血海故清神四物湯所皆用也入手足厥陰經

○衍義云頭面風不可缺也然須以他藥佐之若單服久服則走散真氣既使他藥佐之亦不可久服中病即便已

○東垣云頭痛甚者加蔓荊子頂與腦痛加川芎苦頭痛者加藁本諸經苦頭痛加細辛若有熱者不能治別有青空之劑為綠諸經頭痛須用四味

○本草又云白芷為之使畏黃連麻黃氣溫味苦甘而苦氣味俱薄陽也升也甘

熱純陽無毒

手大陰之劑

入足太陽經

走手少陰經陽明經藥

○象云發太陽少陰經汗去節煮三三沸去上沫否則令人心煩悶

○心云陽明經藥去表上之寒邪甘熱去節解少陰寒散表寒發浮熱也

○珍云去榮中寒

○本草云主中風傷寒頭痛溫瘧發表出汗去邪熱氣止欬逆上氣除寒熱破癥堅積聚

○液云入足太陽手少陰能泄衛實發汗及傷寒無汗欬嗽根節能止汗夫麻黃治衛實之藥桂枝治衛虛之藥桂枝麻黃雖為太陽經藥其實榮衛藥也以其在太陽地分故曰太陽也本病者即榮衛肺主衛心主榮為血乃肺心所主故麻黃為手少陰之劑桂枝為手少陰之劑故傷寒傷風而嗽者用麻黃桂枝即湯液之源也

○藥性論云君味甘平治溫疫

○本草又云厚朴為之使惡辛黃石膏

藥本

氣溫 味大辛 苦微溫氣厚味薄陽也升也

純陽無毒

太陽經本經藥

○象云太陽經風藥治寒邪結鬱於本經治頭痛腦痛大寒犯腦令人腦痛齒亦痛

○心云專治太陽頭痛其氣雄壯

○珍云治顛頂痛

○本草云主婦人產後陰中寒腫痛腹中急除風頭痛長肌膚悅顏色辟霧露潤澤療風邪雜曳金瘡可作沐藥面脂實主流風四肢惡簡茹此與木香同治霧露之氣與白芷同作面脂藥治療

○仲景云清明已前立秋已後凡中霧露之氣皆為

傷寒又云清邪中于上焦皆霧露之氣神木白木
湯內加木香藁本擇其可用之此既治風又治
濕亦各從其類也

桔梗

氣微温 味辛苦 陽中之陽 味厚氣輕陽

中之陰也有小毒

入足少陰經

入手太陰肺經藥

○象云治咽喉痛利肺氣去蘆米泔浸一宿焙乾用

○珍云陽中之陰謂之舟楫諸藥有此一味不能下

沉治鼻寒

○心云利嗑咽胃膈之氣以其色白故屬肺辛甘微

温治寒嘔若咽中痛桔梗能散之也

○本草云主胃脇痛如刀刺腹滿腸鳴幽幽驚恐悸

氣利五臟腸胃補血氣除寒熱風痺温中消穀療

咽喉痛下蠱毒

○易老云與國老並行同為舟楫之劑如將軍苦泄

峻下之藥欲引至胃中至高之分成功非此辛甘

不居譬如鐵石入江非舟楫不載故用辛甘之劑

以升之也

○衍義云治肺熱氣奔促效逆肺癰排膿

○本草又云節皮為之使得牡蠣遠志療恚怒得硝

石石膏療傷寒畏白芨龍眼龍膽

鼠黏子

氣平 味辛 辛温

○象云主風毒腫利咽膈吞一枚可出癰疽瘡頭

○珍云潤肺散氣

秦光

氣微温 味苦辛 陰中微陽

手陽明經藥

○象云主寒熱邪氣風濕痺下水利小便治黃病骨

蒸治口禁及胸風瀉血去蘆用

○珍云去手陽明經下牙痛口瘡毒去本經風濕

○本草云菖蒲為之使

天麻

氣平 味苦 無毒

○象云治頭風

○本草云主諸風濕痺四肢拘攣小兒風癇驚氣利

腰膝強筋力其苗名定風草

黑附子

氣熱 味大辛 純陽 辛甘温大熱有大毒

通行諸經引用藥

入手少陽經三焦命門之劑

○象云性走而不守亦能除腎中寒甚白朮為佐名

木附子除寒濕之聖藥也濕藥中少加之通行諸經引用藥也治經閉慢火炮

○珍云治脾濕腎寒

○本草云主風寒欬逆邪氣温中金瘡破癥堅積聚血凝寒濕踈痺拘攣膝痛脚疼冷弱不能行步腰脊風寒心腹冷痛霍亂轉筋下利赤白堅肌骨強陰墮胎為百藥之長

○液云入手少陽三焦命門之劑浮中沉無所不至附子味辛大熱為陽中之陽故行而不止非若乾薑止而不行也非身表涼而四肢厥者不可僭用如用之者以其治四逆也

○本草又云地膽為之使惡蜈蚣畏防風黑豆甘草黃芪人參及月採為附子春月採為烏頭

烏頭

氣熱 味大辛 辛甘大熱 有大毒行諸經

○象云治風痺血痺半身不遂行經藥也慢火炮折去皮用

○本草云主中風惡風洗出汗除寒濕痺欬逆上氣破積聚寒熱消胃上痰冷食不下心腹冷疾癰間痛肩胛痛不可俛仰目中痛不可久視墮胎其汁煎之名射罔殺禽獸

○液云烏附天雄側子之屬皆水浸炮裂去皮臍用

之多有外黃裏白劣性尚在莫若乘熱切作片子
再炒令裏黃皆黃內外一色劣性皆去却為良也
世人罕知此製之

縮砂

氣温 味辛 無毒

入手足太陰經陽明經太陽經

足少陰經

○象云治脾胃氣結滯不散主勞虛冷瀉心腹痛下
氣消食

○本草云治虛勞冷瀉宿食不消赤白泄利腹中虛
痛下氣

○液云與白檀豆蔻為使則入肺與人參益智為使
則入脾與黃蘗茯苓為使則入腎與赤白石脂為
使則入大小腸

草澄茄

氣温 味辛 無毒

○本草云主下氣消食皮膚風心腹間氣脹令人能
食

草撥

氣温 味辛 無毒

○本草云主温中下氣補腰脚殺腥氣消食除胃冷
陰疝疝瘕

夏回本

卷一

本草綱目

○衍義云走腸胃中冷氣嘔吐心腹滿痛多服走泄
真氣令人腸虛下重

香附子

氣微寒 味甘 陽中之陰 無毒

○本草云除胃中熱充皮毛久服利人益氣長鬚眉
後世人用治崩漏本草不言治崩漏

○圖經云膀胱兩脇氣妨常日憂愁不樂飲食不多
皮膚搔痒癢疹日漸瘦損心忪少氣以是知益氣
血中之氣藥也方中用治崩漏是益氣而止血也
又能逐去凝血是推陳也與巴豆同治泄瀉不止
又能治大便不通同意

○珍云快氣

草豆蔻

氣熱 味大辛 陽也辛溫無毒

入足太陰經陽明經

○象云治風寒客邪在胃口之上善去脾胃客寒心
與胃痛麵行煨熟去麩用

○珍云益脾胃去寒

○本草云主溫中心腹痛嘔吐去口臭氣下氣脹滿
短氣消酒進食止霍亂治一切冷氣調中補胃健
脾亦能消食

○衍義云性溫而調散冷氣力甚速虛弱不能飲食

宜此與木瓜烏梅縮砂益智麴蘗益草薑也

白豆蔻

氣熱 味大辛 味薄氣厚陽也 辛大温

無毒

入手太陰經

○珍云主積冷氣散肺中滯氣寬膈止吐逆治反胃消穀下氣進食去皮用

○心云專入肺經去白睛翳膜紅者不宜多用

○本草云主積聚冷氣止吐逆反胃消穀下氣

○液云入手太陰別有清高之氣上焦元氣不足以

此補之

延胡索

氣温 味辛 苦辛温無毒

入手足太陰經

○象云破血治氣月水不調小腹疼痛煖腰膝破癥瘕碎用

○液云治心氣痛小腹痛有神主破血產後諸疾因血為病者婦人月水不調腹中結塊崩漏淋露暴血上行因損下血

茴香

氣平 味辛 無毒

入手足少陰經太陽經藥

○象云破一切臭氣調中止嘔下食炒黃色碎用

○本草云主諸瘵霍亂及蛇傷又能治腎勞癩疝氣

開胃下食又治膀胱陰痛脚氣少腹痛不可忍

○液云苗香本治膀胱藥以其先丙故云小腸也能

潤丙燥以其先戊故從丙至壬又手足少陰二藥

以開上下經之通道所以壬與丙交也

紅藍花

氣溫 味辛 辛而甘溫苦 陰中之陽無毒

○象云治產後口噤血暈腹內惡血不盡絞痛破留

血神效搓碎用

○心云和血與當歸同用

○珍云入心養血謂苦為陰中之陽故入心

○本草云主產後血暈胎死腹中並酒煮服亦主蠱

毒下血其苗生搗傳遊腫其子吞數粒主天行瘡

子不出其胭脂主小兒疳耳滴耳中仲景治六十

二種風兼腹中血氣刺痛用紅花一大兩分為四

分酒一大升煎強半頓服之

良薑

氣熱 味辛 純陽

○本草云治胃中冷逆霍亂腹癢反胃嘔食轉筋瀉

痢下氣消宿食

○心云建脾胃

黃芪

氣溫 味甘 純陽 甘微溫 性平 無毒

入手少陽經

足太陰經

足少陰命門之劑

○象云治虛勞自汗補肺氣入皮毛瀉肺中火如脉弦自汗脾胃虛弱瘡瘍血脉不行內托陰證瘡瘍必用之去蘆用

○珍云益胃氣去肌熱諸痛必用之

○心云補五臟諸虛不足而瀉陰火去虛熱無汗則發之有汗則止之

○本草云主癰疽久敗瘡排膿止痛大風癩疾五疔鼠瘻補虛小兒百病婦人子臟風邪氣逐五臟間惡血補丈夫虛損五勞氣復腹痛泄痢益氣利陰氣有白水芪赤水芪木芪功用皆同惟木芪莖短而理橫折之如綿皮黃褐色肉中白色謂之綿黃芪其堅脆而味苦者乃首宿根也又云破癥瘕腸風血崩帶下赤白痢及產前後一切病月候不調消渴痰嗽又治頭風熱毒目赤骨蒸生蜀郡山谷白水漢中今河東陝西州郡多有之芪與桂同功特味稍異比桂但甘平不辛熱耳世人以首宿根代之呼為土黃芪但味苦能令人瘦特味甘者能

令人肥也頗能亂真用者宜審治氣虛盜汗并自汗即皮表之藥又治膚癩則表藥可知又治咯血柔脾胃是為中州藥也又治傷寒天脉不至又補腎臟元氣為裏藥是上中下內外三焦之藥今本草圖經只言河東者沁州綿上是也故謂之綿芪味甘如蜜蒸體骨柔軟如綿世以為如綿非也別說云黃芪本出綿上為良故圖經所繪者憲水者也與綿上相鄰蓋以地產為綿若以柔韌為綿則為者亦柔但以乾脆甘苦為別耳

○東垣云黃芪人參甘草三味退熱之聖藥也靈樞曰衛氣者所以溫分肉而充皮膚腠理而司關

隘黃芪既補三焦實衛氣與桂同特益氣異耳亦在佐使桂則通血也能破血而實衛氣通內而實外者歟桂以血言一作色求則芪為實氣也惡鱉甲

蒼朮

氣溫味甘

○入足陽明太陰經

○象云主治同白朮若除上濕發汗功最大若補中焦除濕力小如白朮也

○衍義云其長如大姆指肥實皮色褐氣味辛烈須米泔浸洗再換泔浸二日去上麤皮

○東垣云入足陽明太陰能建胃安脾

○本草但言木不分蒼白其蒼木別有雄壯之氣以其經消浸火炒故能出汗與白木止汗特異用者

○不可以此代彼

○海藏云蒼白有止發之異其餘主治並見圖經

白木

氣溫 味甘 苦而甘溫 味厚氣薄陰中陽

也 無毒

入手太陽少陰經

足陽明太陰少陰厥陰四經

○象云除濕益燥和中益氣利腰膈間血除胃中熱

去諸經之濕理胃

○潔古云溫中去濕除熱降胃氣蒼木亦同但味頗

厚耳下行則用之甘溫補陽建脾逐水寒淫所勝

緩脾生津去濕渴者用之

○本草在木條下無蒼白之名近多用白木治皮間

風止汗消痞補胃和中利腰膈間血通水道而上

皮毛中而心胃下而腰膈在氣主氣在血主血

○潔古又云非白木不能去濕非枳實不能消痞除

濕利水道如何是益津液

當歸

氣溫 味辛甘而大溫 氣味俱輕陽也

本草

三二

甘辛陽中微陰 無毒

入手少陰經

足太陰經厥陰經

○象云和血補血尾破血身和血先水洗去土酒製過或火乾日乾入藥血病須用去蘆用

○心云治血通用能除血刺痛以甘故能和血辛溫以潤內寒當歸之苦以助心散寒

○珍云頭止血身和血梢破血治上酒浸治外酒洗糖色嚼之大辛可能潰堅與菖蒲海藻相反

○本草云主欬逆上氣溫瘧寒熱洗在皮膚中婦人漏下絕子諸惡瘡瘍金瘡煮汁飲之溫中止痛及

腰痛除客血內寒中風痙汗不出濕痺中惡客氣虛冷補五臟生肌肉氣血昏亂服之即定有各歸氣血之功故名當歸

○雷公云得酒浸過良若要破血即使頭節硬實處若要止痛止血即用尾若一時用不如不使

○易老云用頭則破血用尾則止血若全用則一破一止則和血也入手少陰以其心主血也入足太

陰以其脾裹血也入足厥陰以其肝藏血也頭能破血身能養血尾能行血用者不分不如不使若

全用在參芪皆能補血在牽牛大黃皆能破血佐使定分用者當知從桂附茱萸則熱從大黃芒硝

則寒諸經頭痛俱在細辛條下惟酒蒸當歸又治
頭痛以其諸頭痛皆屬木故以血藥主之

○藥性論云臣畏生薑惡濕麴

○經云當歸主欬逆上氣當歸血藥如何治胃中氣

○藥性論云補女子諸不足此說盡當歸之用矣

芍藥

氣微寒 味酸而苦 氣薄味厚陰也降也

陰中之陽有小毒

入手足太陰經

○象云補中焦之藥得炙甘草為佐治腹中痛夏月

腹痛少加黃芩如惡寒腹痛加肉桂一錢白芍藥

三錢炙甘草一錢半此仲景神方也如冬月大寒

腹痛加桂二錢半水二盞煎一半去皮用

○心云脾經之藥收陰氣能除腹痛酸以收之扶陽

而收陰氣泄邪氣扶陰與生薑同用溫經散濕通

塞利腹中痛胃氣不通肺燥氣熱酸收甘緩下利

必用之藥

○珍云白補赤散瀉肝補脾胃酒浸行經止中部腹

痛

○本草云主邪氣腹痛除血痺破堅積寒熱疝瘕止

痛利小便益氣通順血脈緩中散惡血逐賊血去

水氣利膀胱

○衍義云芍藥全用根其品亦多須用花紅而單葉者山中者佳花葉多則根虛然其根多赤色其味澁有色白粗肥者亦好餘如經然血虛寒人禁此一物古人有言減芍藥以避中寒誠不可忽今見花赤者為赤芍藥花白者為白芍藥俗云白補而赤瀉

○東垣云但澁者為上或問古今方論中多以澁為收今本經有利小便一句者何也東垣云芍藥能停諸濕而益津液使小便自行本非通行之藥所當知之又問有緩中一句何謂緩中東垣云損其肝者緩其中又問當用何藥次治之東垣云當用四物湯以其內有芍藥故也赤者利小便下氣白者止痛散氣血入手足太陰經大抵酸澁者為上為收斂停濕之劑故主手足太陰經收降之體故又能至血海而入於九地之下後至厥陰經也後人用赤瀉白補者以其色在西方故補色在南方故泄也

○本草云能利小便非能利之也以其腎主大小二便既用此以益陰滋濕故小便得通也

○難經云損其肝者緩其中即調血也沒藥烏藥雷丸為之使

○本草又云惡石斛芒硝畏硝石鱉甲小蘗反藜蘆

○液云腹中虛痛脾經也非芍藥不除補津液停濕之劑

熟地黄

氣寒 味苦 陰中之陽 甘微苦

味厚氣薄 陰中陽也 無毒

入手足少陰經厥陰經

○象云酒灑蒸如烏金假酒力則微温大補血衰者須用之善黑髮忌蘿蔔

○珍云若治外治上酒製

○心云生則性大寒而涼血熟則性寒而補腎

○本草云主折跌絕筋傷中逐血痺填骨髓長肌肉

作湯除寒熱積聚除痺主男子五勞七傷女子傷

中胞漏下血破惡血消血利大小腸去胃中宿食

飽力斷絕補五臟內傷不足通血脈益氣力利耳

目生者尤良得清酒麥門冬尤良惡貝母畏蕪荑

○東垣云生地黃治手足心熱及心熱入手足少陰

手足厥陰能益腎水而治血脈洪實者宜此若脈

虛則宜熟地黄假火力蒸九數故能補腎中

元氣仲景製八味丸以熟地黄為諸藥之首天一

所生之源也湯液四物以治藏血之臟亦以乾熟

地黄為君者癸乙同歸一治也蒸搗不可犯鐵若

犯鐵令人腎消

○陳藏器云蒸乾即温補生乾則平宣

○機要云熟地黄臍下發痛者腎經也非地黄不能

一除補腎益陰之劑二宜丸加當歸為補髓

生地黄

氣寒 味苦 陰中之陽 甘苦大寒 無毒

入手太陽經少陰經之劑

○象云涼血補血補腎水真陰不足此藥大寒宜斟酌

酌用之恐損胃氣

○珍云生血涼血

○本草云主婦人崩中血不止及產後血上薄心悶

絕傷身胎動下血胎不落墮胎折胎血留血切

鼻吐血皆搗飲之

○液云手少陰又為手太陽之劑故錢氏瀉丙與木

○通同用以導赤也諸經之血熱與他藥相隨亦能

治之瀉血便血亦治之入四散例

○心云苦甘陰中微陽酒浸上行外行生血涼血去

熱惡貝母畏蕪荑

山藥

氣温 味甘平 無毒

○手太陰經藥

○本草云主補中益氣除熱強陰主頭面游風風頭

眼眩下氣充五臟長肌肉久服耳目聰明輕身耐

老延年不飢手太陰藥潤皮毛燥涼而能補與二
門冬紫芝為之使惡甘遂

○東垣云仲景八味丸用乾山藥以其涼而能補也
亦治皮膚乾燥以此物潤之

麻仁

味甘平 無毒

入足太陰經

手陽明經

○本草云主補中益氣中風汗出逐水利小便破積
血復血脉乳婦產後餘疾長髮可為沐藥久服肥
健不老

○液云入足太陰手陽明汗多胃熱便難三者皆燥
濕而亡津液故曰脾約約者約束之義內經謂燥
者潤之故仲景以麻仁潤足太陰之燥及通腸也

薏苡仁

氣微寒 味甘 無毒

○本草云主筋急拘攣不可屈伸風濕痺下氣除筋
骨邪氣不仁利腸胃消水腫令人能食久服輕身
益氣其根能下三蟲仲景治風濕燥痛日晡所劇
者與麻黃杏子薏苡仁湯

甘草

氣平 味甘 陽也 無毒

東垣本草

卷之

二八

入足厥陰經太陰經少陰經

○象云生用大瀉熱火炙之則溫能補上焦中焦下焦元氣和諸藥相協而不爭性緩善解諸急故名國老去皮用甘草梢子生用為君去莖中痛或加苦練酒煮玄胡索為主尤妙

○心云熱藥用之緩其熱寒藥用之緩其寒經曰甘以緩之陽不足補之以甘中滿禁用寒熱皆用調和藥性使不相悖炙之散表寒除邪熱去咽痛除熱緩正氣緩陰血潤肺

○珍云養血補胃梢子去腎中之痛腎中積熱非梢子不能除

○本草云主五臟六腑寒熱邪氣堅筋骨長肌肉倍力金瘡癰解毒溫中下氣煩滿短氣傷臟欬嗽止渴通經脉利血氣解百藥毒為九土之精安和七十二種石一千二百種草故名國老

○藥性論云君忌猪肉

○內經曰脾欲緩急食甘以緩之甘以補脾能緩之也故湯液用此以建中又曰甘者令人中滿又曰中滿者勿食甘即知非中滿藥也甘入脾歸其所喜攻也

○或問附子理中調胃承氣皆用甘草者如何是調和之意答曰附子理中用甘草恐其僭上也調胃

承氣用甘草恐其速下也二藥用之非和也皆緩也小柴胡有柴胡黃芩之寒人參半夏之溫其中用甘草者則有調和之意中不滿而用甘為之補中滿者用甘為之泄此升降浮沉也鳳髓丹之甘緩腎濕而生元氣亦甘補之意也經云以甘補之以甘瀉之以甘緩之本草謂安和七十二種石一千二百種草名為國老雖非君而為君所宗所以能安和草石而解諸毒也於此可見調和之意夫五味之用苦直行而泄辛橫行而散酸束而收斂鹹止而軟堅甘上行而發如何本草言下氣蓋甘之味有什降字沉可上可下可內可外有和有緩

有補有泄居中之道盡矣入足厥陰太陰少陰能治肺痿之膿血而作吐劑能消五發之瘡疽每用水三椀慢火熬至半椀去粗服之消瘡與黃芪同功黃芪亦能消諸腫毒癰疽修治之法與甘草同○本草又云木乾漆苦參為之使惡遠志反大戟羌花甘遂海藻四物

白前

氣微溫 味甘 微寒 無毒

○本草云主胃脇逆氣欬嗽上氣狀似白薇牛膝輩○衍義云白前保定肺氣治嗽多用白而長於細辛但粗而脆不似細辛之柔若以溫藥相佐使則尤

佳仲景用

白薇

氣大寒 味苦鹹平 無毒

○本草云主暴中風身熱肢滿忽忽不知人狂惑邪氣寒熱酸疼温瘧洗洗發作有時療傷中淋露下水氣利陰氣益精近道處處有之狀似牛膝白前而短小療驚邪風狂瘧病

○液云局方中多有之治婦人以本經療傷中下淋露故也

○本草又云惡黃芪大黃大戟乾薑乾漆山茱萸大棗

前胡

氣微寒 味苦 無毒

○本草云主痰滿腎脇中痞心腹結氣風頭痛去痰實下氣治傷寒寒熱推陳致新明目益精半夏為使惡皂莢畏藜蘆

木香

氣熱 味辛苦 純陽 味厚於氣

陰中陽也 無毒

○象云除肺中滯氣若治中下焦氣結滯須用檳榔為使

○珍云治腹中氣不轉運和胃氣

○心云散滯氣調諸氣

○本草云治邪氣辟毒疫瘟鬼強志主淋露療氣劣

肌中偏寒主氣不足消毒瘟瘡蠱毒行藥之精

○本經云主氣劣氣不足補也通壅氣導一切氣破

也安胎建脾胃補也除痰癖塊破也與本條補破

不同何也易老以為破氣之劑不言補也

知母

氣寒味大辛苦寒味厚陰也降也

苦陰中微陽無毒

入足陽明經

手太陰腎經本藥

○象云瀉足陽明經火熱補益腎水膀胱之寒去皮

用

○心云瀉腎中火苦寒涼心去熱

○珍云涼腎腎經本藥上頸行經皆須用酒炒

○本草云主消渴熱中除邪氣肢體浮腫下水補不

足益氣療傷寒久瘡煩熱脇下邪氣膈中惡及風

汗內疸多服令人泄

○東垣云入足陽明手太陰味苦寒潤治有汗骨蒸

腎經氣勞瀉心仲景用此為白虎湯治不得眠者

煩躁也煩者肺也躁者腎也以石膏為君主佐以

知母之苦寒以清腎之源緩以甘草粳米之甘而

使不速下也經云胸中有寒者瓜蒂散吐之又云
表熱裏寒者白虎湯主之瓜蒂知母味皆苦寒而
治胃中寒及裏寒何也答曰成無已註云即傷寒
寒邪之毒為熱病也讀者要遠識之如論語言亂
臣十人書言唯以亂民其能而亂四方亂皆治也
乃治亂者也故云亂民亂四方也仲景所言寒之
一字舉其初而言之熱病在其中矣若以寒為寒
冷之寒無復用苦寒之劑兼言曰虎證脈尺寸俱
長則熱可知矣

貝母

氣平微寒 味辛苦 無毒

○本草云主傷寒煩熱淋瀝邪氣疝瘕喉痺乳難金
瘡風癢療腹中結實心下滿洗洗惡風寒目眩項
直咳嗽上氣止煩渴出汗安五臟利骨髓

○仲景寒實結胸外無熱證者三物小陷胷湯主之
白散亦可以其內有貝母也別說貝母能散胸中
鬱鬱結之氣殊有功

○本草又云厚朴白薇為之使惡桃花畏秦艽礬石
莽草反烏頭

○海葢祖方下乳三母散牡蠣知母貝母三物為細
末用猪蹄湯調下

黃芩

東垣本草

卷六

海葢祖方

氣寒 味微苦苦而甘 微寒味薄氣厚陽中
陰也陰中微陽大寒無毒

入手太陰經之劑

○象云治肺中濕熱療上熱目中赤腫瘀肉盛必用
之藥泄肺受火邪上逆於膈上補膀胱之寒不足
乃滋其化源也

○心云瀉肺中之火

○潔古云利胃中氣消膈上痰性苦寒下痢膿血稠
粘腹疼後重身熱久不可者與芍藥甘草同用

○珍云除陽有餘涼心去熱通寒格陰中微陽酒炒
上行主上部積血非此不能除肺苦氣上逆急食
苦以泄之

○本草云主諸熱黃疸腸癖洩痢逐水下血閉惡瘡
疽蝕火傷療痰熱胃中熱小腹絞痛消穀利小腸
女子血閉淋露下血小兒腹痛

○東垣云味苦而薄中枯而飄故能泄肺火而解肌
熱手太陰劑也細實而中不空者治下部妙

○陶隱居云色深堅實者好又治奔豚臍下熱痛飄
與實高下之分與枳實枳殼同例黃芩其子主腸
癖膿血

本草又云得厚朴黃連治腹痛得五味子牡蒙牡
礪令人有子得黃芪白斂赤小豆療鼠瘦山茱萸

龍骨為之使惡葱實畏具砂牡丹藥蘆

○張仲景治傷寒心下痞滿瀉心湯四方皆用黃芩以其去諸熱利小腸故也又太陽病下之利不止有葛根黃芩黃連湯亦主妊娠安胎散內多用黃芩今醫家不常用有效者因著之千金方巴郡太守奏加減三黃丸療男子五勞七傷消渴不生肌肉婦人帶下手足寒熱者久服之得行及奔馬甚驗○陶隱居云黃芩圓者名于芩仲景治雜病方多用之

黃連

氣寒 味苦 味厚氣薄陰中陽也升也無毒

入手少陰經

○象云瀉心火除脾胃中濕熱治煩惡心鬱熱在中焦兀兀欲吐心下痞滿必用藥也仲景治九種心下痞五等瀉心湯皆用之去鬚用

○心云瀉心經之火眼暴赤腫及諸瘡須用之苦寒者主陽有餘苦以除之安蛇通寒格療下焦虛堅腎

○珍云酒炒上行酒浸行上頭

○本草云主熱氣目痛此皆傷五出明日陽辨腹瀉下痢婦人陰中腫痛五臟冷熱久下泄淋膿血止消渴大驚除水利骨調胃厚腸益膽療口瘡久服令

人不忘

○液云入手少陰苦燥故入心火就燥也然瀉心其實瀉脾也為子能令母實實則瀉其子治血防風為上使黃連為中使地榆為下使

○海藏祖方令終身不發斑瘡煎黃連一口兒生未出聲時灌之大應已出聲灌之斑雖發亦輕古方以黃連為治痢之最

○衍義云治痢有微血不可執以黃連為苦燥劑虛者多致危困實者宜用之

○本草又云龍骨理石黃芩為之使惡菊花荒花玄參白鮮皮畏欬冬花勝烏頭解巴豆毒

大黃

氣寒 味苦大寒 味極厚陰也降也無毒

入手足陽明經

酒浸入太陽經

酒洗入陽明經

餘經不用酒

○象云性走而不守瀉諸實熱不通下大便滌蕩腸胃間熱專治不大便

○心云滌蕩實熱

○珍云熱淫于內以苦泄之酒浸入太陽經酒洗入陽明經餘經不用酒

○本草云主下瘀血血閉寒熱破癥瘕積聚留飲宿食
倉蕩滌腸胃推陳致新通利水穀調中化食安和
五臟平胃下氣除痰實腸間結熱心腹脹滿女子
寒血閉脹小腹諸痛諸老血留結

○液云味苦寒陰中之陰藥泄滿推陳致新去陳垢
而安五臟謂如戡定禍亂以致太平無異所以有
將軍之名入手足陽明以酒引之上至高巔以舟
楫載之胃中可浮以苦泄之性峻至于下以酒將
之可行至高之分若物在巔人迹不及必射以取
之也故太陽陽明正陽陽明承氣湯中俱用酒浸
惟少陽陽明為下經故小承氣湯中不用酒浸也

雜方有生用者有麩裹蒸熟者其藥味不等

○衍義云損益前書已具仲景治心氣不足吐血衄
血瀉心湯用大黃黃芩黃連或曰心氣既不足矣
而不用補心湯更用瀉心湯何也答曰若心氣獨
不足則須當不吐衄也此乃邪熱因心氣不足而
客之故令吐衄以苦泄其熱就以苦補其心蓋一
舉而兩得之有是證者用之無不效惟在量其虛
實而已

○本草又云惡乾菜

連翹

氣平 味苦 苦微寒 氣味俱輕 陰中陽也

無毒

手足少陽經陽明經藥

○象云治寒熱瘰癧諸惡瘡腫除心中客熱去胃氣通五滯

○心云瀉心經客熱諸家須用瘡家聖藥也

○珍云諸經客熱非此不能除

○本草云主寒熱鼠瘻瘰癧腫癭瘰癧結熱蠱毒去寸白蟲

○液云手足少陽治瘡瘍癰氣癭起結核有神與柴

胡同功但分氣血之異耳與鼠黏子同用治瘡瘍別有神功

連翹

氣寒 味苦

○本經不見所註但仲景古方所註云即連翹之根也方言熬者即今之炒也

人參

氣溫 味甘 甘而微苦微寒氣味俱輕陽也

陽中微陰無毒

○象云治脾肺陽氣不足及能補肺氣促短氣少氣補而緩中瀉脾胃中火邪善治短氣非升麻為引用不能補上升之氣升麻一分人參三分為相得也若補下焦元氣瀉腎中火邪茯苓為之使

本草

卷八

○心云補氣不足而瀉肺火甘溫而補陽利氣脈不足者是亡血也人參補之益脾與乾薑同用補氣裏虛則腹痛此藥補之是補不足也

○珍云補胃喘嗽勿用短氣用之

○本草云主補五臟安精神定魂魄止驚悸除邪氣明目開心益智療腸胃中冷心腹鼓脹胃腸逆滿霍亂吐逆調中止消渴通血脈破堅積令人不忘也若便言補肺而不論陰陽寒熱何氣不足則誤矣若肺受寒邪宜此補之肺受火邪不宜用也肺爲天之地即手太陰也爲清肅之臟貴涼而不貴熱其象可知若傷熱則宜沙參沙參味甘微寒無毒主血積驚氣除寒熱補中益肺氣療胃痺心腹痛結熱邪氣頭痛皮間邪熱安五臟補中人參補五臟之陽也沙參苦微寒補五臟之陰也安得不異

○易老云用沙參代人參取其味甘可也

○葛洪云沙參主卒得諸疝小腹及陰中相引痛如絞自汗出欲死細末酒調服方寸匕立差

○日華子云治惡瘡疥癬及身痒排膿消腫毒

○海藏云今易老取沙參代人參取其甘也若微苦則補陰甘者補陽經雖云補五臟亦須各用本臟

藥相佐使隨所引而相輔一臟也不可不知
沙參

味甘 微寒 無毒

治證附前人參條下

半夏

氣微寒 味辛平 苦而辛 辛厚苦輕陽中

陰也 生微寒 熟溫 有毒

入足陽明經太陰經少陽經

○象云治寒痰及形寒飲冷傷肺而欬大和胃氣除胃寒進食治太陰痰厥頭痛非此不能除

○心云能勝脾胃之濕所以化痰渴者禁用

○珍云消胃中痞去膈上痰

○本草云主傷寒寒熱心下堅下氣咽喉腫痛頭眩胃脹欬逆腸鳴止汗消心腹胃膈痰熱滿結欬嗽上氣心下急痛堅痞時氣嘔逆消癰腫墮胎療痰黃悅澤面目生令人吐熱令人下用之湯洗去滑令盡用生薑等分製用能消痰涎開胃建脾射干為之使惡皂莢畏雄黃生薑乾薑秦皮龜甲反烏頭

○藥性論云半夏使忌羊血海藻飴糖柴胡為之使俗用為肺藥非也止吐為足陽明除痰為足太陰小柴胡中雖為止嘔亦助柴胡能主惡寒是又為

足少陽也又助黃芩能去熱是又為足陽明也往來寒熱在表裏之中故用此有各半之意本以治傷寒之寒熱所以名半夏經云腎主五液化為五濕自入為唾入肝為泣入心為汗入脾為痰入肺為涕有涎曰嗽無涎曰欬痰者因欬而動脾之濕也半夏能泄痰之標不能泄痰之本泄本者泄腎也欬無形痰有形無形則潤有形則燥所以為流濕潤燥也

五味子

氣溫 味酸 陰中陽 酸而微苦

味厚氣輕陰中微陽

無毒

入手太陰經

入足少陰經

○象云大益五臟

○孫真人云五月常服五味子以補五臟氣遇夏月

季夏之間困乏無力無氣以動與黃芪人參麥門

冬少加黃蘗煎湯服使人精神頓加兩足筋力涌

出生用

○珍云治欬嗽

○心云收肺氣補氣不足升也酸以收逆氣肺寒氣

逆則以此藥與乾薑同用治之

○本草云主欬逆上氣勞傷羸瘦補不足益氣強陰

東醫本草

卷之六

一海內圖書

益精養五臟除熱

○日華子云明目暖水臟治風下氣消食霍亂轉筋
痲痺奔豚冷氣消水腫反胃心腹氣脹止渴除煩
熱解酒毒壯筋骨五味皮甘肉酸核中辛苦都有
鹹味故名五味子仲景八味丸用此為腎氣丸迷
類象形也

○孫真人云六月常服五味子以益肺金之氣在上
則滋源在下則補腎故入手太陰足少陰也

甘遂

氣大寒 味苦甘 甘純陽 有毒

○本草云主大腹疝瘕腹滿面目浮腫留飲宿食破
堅消積利水穀道下五水散膀胱留熱皮中痞熱
氣腫滿瓜蒂為使惡遠志反甘草

○液云可以通水而其氣直透達所結處

○衍義云此藥專於行水攻決為用入藥須斟酌用
之

○珍云若水結胷中非此不能除
大戟

氣大寒 味苦甘 陰中微陽有小毒

○本草云治蠱毒十二水腹滿急痛積聚中風皮膚
疼痛吐逆頸腋癰腫頭疼發汗利大小腸此澤漆
根也

本草

卷六

甘遂

○液云與甘遂同為泄水之藥濕勝者苦燥除之反
甘草與芫花黃藥子等分水糊為丸桐子大每服
十九丸傷風傷寒葱白湯下傷食陳皮湯下或十五
丸微加至止亦可芫花別有條海葺十棗湯同用
○珍云瀉肺損真氣

芫花

氣微寒 味苦辛 有毒

○本草云主傷寒溫瘧下十二水破積聚大堅癥瘕
蕩滌腸胃中留癖飲食寒熱邪氣利水道療痰飲
欬嗽

○衍義云仲景以芫花治利者以其行水也水去則
利止其意如此用時斟酌不可太過與不及也仍
察其須有是證方可用之仲景小青龍湯若微利
去麻黃加芫花如雞子熬令赤色用之蓋利水也

海藻

氣寒 味鹹

○本草云主瘦瘤氣頸下核破散結氣癰腫癥瘕堅
氣腹中上下鳴下十二水腫療皮間積聚暴癘留
氣熱結利小便

○珍云洗去鹹泄水氣

商陸根

氣平 味辛酸 有毒

○本草云主水脹滿瘦痺除癰腫殺鬼精物治胃中邪氣水腫痿痺腹滿洪直疏五臟散水氣如人形者有神

○珍云辛酸同用導腫氣

旋覆花

氣温 味鹹甘 冷利有小毒

○本草云主補中下氣消堅軟痞消胃中痰結唾如膠漆臍下膀胱留飲利大腸通血脉發汗吐下後心下痞噫氣不除者宜此

○仲景治傷寒汗下後心下痞堅噫氣不除旋覆代赭湯

○胡洽治痰飲兩脇脹滿旋覆花丸用之尤佳

澤瀉

氣平 味甘 甘鹹寒 味厚 陰也 降也 陰中微陽

入足太陽經少陰經

○象云除濕之聖藥治小便淋瀝去陰間汗無此疾服之令人目盲

○心云去舊水養新水寒水氣須用

○珍云滲瀉止渴

○本草云治風寒濕痺乳難消水養五臟益氣力肥健補虛損五勞除五臟痞滿起陰氣止泄精消渴

東垣本草

卷之三

四

澤瀉

淋瀝逐膀胱三焦停水

○扁鵲云多服病人眼

○衍義云其功尤長於行水

○仲景云水搖煩渴小便不利或吐或瀉五苓散主

之方用澤瀉故知其用長於行水本經又引扁鵲

云多服病人眼識為行去其水故也仲景八味丸

用之者亦不過接引桂附等歸就腎經別無他意

凡服澤瀉散人未有不小便多者小便既多腎氣

焉得復實令人止泄精多不敢用

○本經云久服明目扁鵲謂多服昏目何也易老云

去胞中留垢以其味鹹能泄伏水故去留垢即胞

中久陳積物也入足太陽少陰仲景治太陽中風

入裏渴者五苓散主之

紅豆

氣溫 味辛 無毒

○本草云主腸虛水瀉心腹絞痛霍亂嘔吐酸水解

酒毒不宜多服令人舌麓不能飲食

○液云是高良薑子用紅豆復用良薑如用官桂復

用桂花同意

肉豆蔻

氣溫 味辛 無毒

入手陽明經

○本草云主鬼氣温中治積冷心腹脹痛霍亂中惡
冷疰嘔沫冷氣消食止泄小兒傷乳霍亂

甘松

氣平 味甘温 無毒

○本草云主惡氣卒心腹痛滿治黑皮黥黥風疖齒
蠶

蜀漆

氣微温 味辛 純陽 辛平 有毒

○珍云破血

○心云洗去腥與苦酸同用導膽

○本草云主瘧及欬逆寒熱腹中微堅痞結積聚疝
氣蠱毒鬼疰療胃中邪結氣能吐虫之

○成無已註云火邪錯逆加蜀漆之辛以散之

蒲黃

氣平 味甘 無毒

○本草云主心腹膀胱寒熱利小便止血消瘀血又

云治一切吐衄唾溺崩瀉撲癢帶下等血並皆治
之并倉齋通日候墮胎兒枕急痛風腫鼻洪下乳

止泄精血利如破血消腫則生用補血止血則炒
用

天門冬

氣寒 味微苦 苦而辛 氣薄味厚陰也甘

天門冬

天門冬

天門冬

平大寒無毒陽中之陰

入手太陰經

足少陰經

○象云保肺氣治血熱侵肺上喘氣促加人參黃芪為主用之神效

○心云苦以泄滯血甘以助元氣及治血妄行此天門冬之功也

○本草云主諸暴風濕偏痺強骨髓殺三蟲去伏尸

保定肺氣去寒熱養肌膚益氣力利小便冷而能

補久服延年多子孫能行步益氣入手太陰足少

陰經榮衛枯涸濕劑所以潤之二門冬人參北五

味子枸杞子同為生脉之劑此上焦獨取寸口之意

○日華子云貝母為使鎮心潤五臟益皮膚悅顏色

補五勞七傷治肺氣并嗽消痰及風痺熱毒遊風

煩悶吐血去心用

麥門冬

氣寒味微苦甘微寒陽中微陰也無毒

入手太陰經

○象云治肺中伏火脉氣欲絕加五味子人參三味

為生脉之劑補肺中元氣不足

○珍云行經酒浸湯浸去心治經枯

○心云補心氣不足及治血妄行補心不足

○本草云主心腹結氣傷中傷飽胃絡脉絕羸瘦短

氣身重目黃心下支滿虛勞客熱口乾燥渴止嘔

吐愈痿廢強陰益精消穀調中保神定肺氣安五

臟令人肥健美顏色有子地黄車前子為之使惡

欬冬花苦瓠畏苦參青蘘入手太陰

○衍義云治肺熱之功為多其味苦但專泄而不專

收寒多人禁服治心肺虛熱及虛勞麥門冬地黄

麻仁阿膠潤經益血復脉通心二門冬五味子枸

杞子同為生脉之劑

姜文雅

氣平 味甘 無毒

○本草云主中風暴熱不能動搖跌筋結肉諸不足

心腹結氣虛熱濕毒腰痛莖中寒及目痛皆爛淚

出久服去面黑點

○心云潤肺除熱

茵陳蒿

氣微寒 味苦平 陰中微陽 無毒

入足太陽經

○象云除煩熱主風濕熱邪結于內去枝梗用葉

○本草云治風濕寒熱邪氣熱結黃疸通身發黃小

便不利除頭熱去伏瘕入足太陽

東垣本草

卷之六

四十八

海狗補腎丸

○仲景茵陳施于大黃湯治濕熱也梔子栝皮湯治燥熱也如茵瀉則濕黃茵早則燥黃濕則瀉之燥則潤之可也此二藥治陽黃也韓祇和李思訓治陰黃茵陳附子湯大抵以茵陳為君主佐以大黃附子各隨其寒熱也

○珍云治傷寒發黃

艾葉

氣溫 味苦 陰中之陽 無毒

○本草云止下痢吐血下部墜瘡辟風寒令人有子灸百病重午日日未出時不語採

○心云溫胃

白頭翁

氣寒 味辛苦 無毒有毒

○本草云主溫瘧狂易音寒熱癥瘕積聚瘰癧氣逐血止痛療金瘡鼻衄

○心云下焦腎虛純苦以堅之一名野丈人一名胡王使者

百合

氣平 味甘 無毒

○本草云主邪氣腹脹心痛利大小便補中益氣除浮腫臃脹痞滿寒熱通身疼痛及乳難喉痺止涕淚

東垣本草

卷之

四十九

本草綱目

○仲景治百合病百合知母湯百合滑石代赭石湯
有百合雞子湯百合地黃湯或百合病已經汗者
或未經汗下吐者或病形如初或病變寒熱並見
活人書治傷寒腹中疼百合一兩炒黃為末米飲
調服

○孫真人云治百合陰毒煮百合濃汁服一升
從蓉

氣溫 味甘鹹酸 無毒

○本草云主五勞七傷補中除莖中寒熱痛養五臟
強陰益精氣多子婦人癥瘕除膀胱邪氣腰痛止
刺久服輕身

○液云命門相火不足以此補之

玄參

氣微寒 味苦鹹 無毒

○象云足少陰腎經之君藥也治本經須用

○本草云主腹中寒熱積聚女子產乳餘疾補腎氣
令人目明主暴中風傷寒身熱肢滿狂邪忽忽不
知人溫瘧洒洒血痕下寒血除骨中氣下水上煩
渴

○易老云玄參乃樞機之劑管領諸氣上下肅清而
不濁風藥中多用之故活人書治傷寒陽毒玄參
升麻湯治汗下吐後毒不散則知為肅清樞機之

劑以此論之治空中氤氳之氣無根之火以玄參
爲聖藥

欵冬花

氣溫 味甘辛 純陽 無毒

○珍云溫肺止咳

○本草云主欵逆上氣善喘喉痺諸驚癘寒熱邪氣
消渴喘息呼吸杏仁爲之使得紫苑良惡皂莢硝
石玄參畏貝母辛美麻黃黃芪黃芩黃連青箱

○藥性論云君主療肺氣心促急熱之勞欵連連不
絕涕唾稠黏肺痿肺癰吐膿

○日華子云潤心肺益五臟除煩補勞爲消痰止咳
肺痿吐血心虛驚悸

○衍義云有人病嗽多日或教以燃欵冬花三兩枚
於無風處以筆管吸其烟滿口則嗽之數日效

○時習云仲景射干湯用之

紫參

氣微寒 味苦辛 無毒

○本草云主心腹積聚寒熱邪氣通九竅利大小便
療腸胃大熱唾血衄血腸中聚血癰腫諸瘡止渴
益精

○仲景治刺紫參湯主之紫參半斤甘草二兩水五
升煎紫參取二升却內甘草煎取半升分溫三服

苦參

氣寒 味苦 氣沉 純陰

○心云除濕

○本草云主心腹結氣癥瘕積聚黃疸溺有餘瀝逐

水除癰腫補中明目止痰養肝膽氣安五臟定志

益精利九竅除伏熱腸辟止渴醒酒小便黃赤療

惡瘡下部匿平胃氣令人嗜食輕身

○衍義云有人病遍身風熱細疹痒痛不可任連曾

脛臍腹近陰處皆然涎痰亦多夜不得睡以苦參

末一兩皂角二兩水一升揉濾取汁銀石器熬成

膏和苦參末為丸如梧桐子大食後溫水下二十

丸至三十九次日便愈

○時習云苦參搯齒久能病腰

蘆根

氣寒 味甘

○本草云主消渴客熱止小便金匱玉函治五噎膈

氣煩悶吐逆不下食蘆根五兩剉水三盞煮一盞

去粗服無時

射干 又名烏扇

氣平 味苦微溫 有毒

○本草云主欬逆上氣喉閉咽痛不得消息散結氣

腹中邪逆食飲大熱療老血在心脾開欬唾言語

反是本草

卷下

五十二 射干

氣臭散膏中熱氣

○衍義云治肺氣喉痺為佳

○仲景治咽中動氣或閉塞烏麻湯中用

○時習云仲景射干湯用之

○心云去胃癰

敗醬

氣微寒平 味苦鹹 無毒

入足少陰經

手厥陰經

○本草云主暴熱火瘡赤氣疥癩疽痔馬鞍熱氣除
癰腫浮腫結熱風痺不足產後疾痛

○仲景治腹癰有膿者意效仁附子敗醬湯意以二
十分附子二分敗醬五分三物為末取方寸七以
水二升煎取一升頓服之小便當下愈

敗蒲

氣平

○本草云主筋溢惡瘡

○藥性論云亦可單用主破血取蒲黃赤芍藥當歸

大黃研硝同服治跌撲瘀血

○陳藏器云聖惠方治霍亂

葦葉

○液云同蘆差大耳

本草

卷下

二二二

防已

氣寒 味大苦辛 苦陰也 平無毒通行十

二經

○象云治腰以下至足濕熱腫盛脚氣補膀胱去留熱通行十二經去皮用

○本草云主風寒温瘡熱氣諸癰除邪利大小便療水腫風腫去膀胱熱傷寒寒熱邪氣中風手脚攣急止泄散癰腫惡結諸蝸疥癬蟲瘡通腠理利九竅

○藥性論云漢防已君又云木防已使畏女苑鹵鹹去血中濕熱

牽牛

氣寒 味苦 有小毒黑白二種

○本草云主下氣療脚滿水腫除風毒利小便

○海藏云以氣藥引之則入氣以大黄引之則入血

○張文懿云不可耽嗜脫人元氣余初亦疑此藥不

可耽嗜後見人有酒食病痞多服食藥以導其氣

及服葳用神等丸及犯牽牛等丸如初服即快藥

過再食其病痞依然依前又服其痞隨藥而效藥

過後病復至以至久服則脫人元氣而猶不知悔

戒之惟當益脾建胃使元氣生而自能消腐水穀

其法無以加矣

○心云瀉元氣去氣中濕熱凡飲食勞倦皆血受病若以此藥瀉之是血病瀉氣使氣血俱虛損所傷雖去瀉元氣損人不知也經所謂母盛盛母虛虛母絕人長命此之謂也用者戒之白者亦同

○羅謙甫云牽牛乃瀉氣之藥試取嘗之便得辛辣之味久而嚼之猛烈雄壯漸漸不絕非辛而何續註味苦寒稟安在哉又曰牽牛感南方熱火之化所生者也血熱瀉氣差誤已甚若病濕勝濕氣不得施化致大小便不通則宜用之耳濕去其氣周流所謂五臟有邪更相平也經所謂一臟未平以所勝平之火能平金而瀉肺氣者即此也然仲景

治七種濕證小便不利無一藥犯牽牛者仲景豈不知牽牛能瀉濕利小便為濕病之根在下焦是血分中氣病不可用辛辣氣藥瀉上焦太陰之氣故也仲景尚不敢輕用如此世醫一槩而用之可乎又曰牽牛辛烈瀉人元氣比諸辛藥尤甚以辛之雄烈故也

三稜

氣平 味苦 陰中之陽 無毒

○象云治老癍癥瘕結塊婦人血脈不調心腹刺痛須炮用

○珍云破積氣損直氣虛者勿用

○液云又治氣脹血脈不調補五勞通月經消瘀血色白破血中之氣

蓬莪茂

氣溫 味苦辛 無毒

○象云治心膈痛飲食不消破痰癖氣最良炮用

○本草云治婦人血氣丈夫責豚治心腹痛中惡疰

忤鬼氣霍亂冷氣吐酸水解毒飲食不消酒研服

○液云色黑破氣中之血入氣藥發諸香雖為泄劑

亦能益氣故孫用和治氣短不能接續所以大小

七香丸集香丸散及湯內多用此也

草龍膽

氣寒 味大苦 氣味厚陰也 無毒

○珍云純陰酒浸上行

○心云除下焦之濕及翳膜之濕

○象云治兩目赤腫睛脹肉高起疼痛不可忍以

柴胡為主治眼中疾必用之藥也去蘆

瓜蒞根

氣寒 味苦 味厚陰也

○本草云主消渴身熱煩滿大熱補虛安中通目水

消腫毒瘀血及熱狂

○心云止渴行津液苦寒與辛酸同用導腫氣

○珍云苦純陰若心中枯渴者非此不能除

東垣本草

卷之

五十一

地榆

氣微寒 味甘酸 苦而酸 氣味俱厚 陰也

○本草云主婦人乳產七傷帶下月水不止血崩之

疾除惡血止疼痛腸風泄血

○象云治小兒疳痢性沉寒入下焦治熱血痢去蘆

○心云去下焦之血腸風下血及瀉痢下血須用之

○珍云陽中微陰治下部血

紫草

氣寒 味苦 無毒

○本草云主心腹邪氣五疳補中益氣利九竅通水

道治腹腫脹滿去土用茸

茜根

味苦 陰中微陽

○珍云去諸死血

○藥性論云主治六極傷心肺吐血瀉血

○日華子云止鼻洪月經不止

菊花

苦而甘寒 無毒

○心云去翳膜明目

○珍云養月血

○藥性論云使治身上諸風

○日華子云治四肢遊風利血脈心煩骨膈壅悶

東垣本草

五十七

葶藶

氣大寒 味苦辛 無毒

○本草云主癥瘕積聚結氣飲食寒熱破堅逐邪通利水道下膀胱水伏留熱氣及皮間邪水上出面目浮腫身暴中風熱痺痒利小便久服令人虛又云療肺壅上氣欬嗽定喘促除胃中痰飲

○液云苦甜二味主治同仲景用苦餘方或有甜味者或有不苦甜者大抵苦則下泄甜則少緩量病虛實用之不可不審本草雖云治同甜苦之味安得不異榆白皮為之使惡殭蠶石龍芮仲景葶藶大棗瀉肺湯用之

王不留行

味苦 陽中之陰甘平 無毒

○珍云下乳引導用之

○藥性論云治風毒通血脉

○日華子云治游風風疹婦人月經不勻

通草

氣平 味甘辛 陽也 無毒燈草同

○象云治陰竅不利行小水除水腫閉治五淋生用

○珍云瀉肺利小便甘平以緩陰血

○日華子云明目退熱催生下胞下乳

木通

東垣本草

卷六

五十一 每百斤

氣平 味甘 甘而淡性平味薄陽也無毒

○象云主小便不利導小腸熱去皮用

○心云通經利竅

○本草云除脾胃寒熱通利九竅血脉關節令人不忘散癰腫諸結不消墮胎去蟲

瞿麥

氣寒 味苦辛 陽中微陰也

○象云主關格諸癰結小便不通治癰腫排膿明目

去翳破胎下閉血逐膀胱邪熱用穗

○珍云利小便為君主之用

○本草云出刺決癰腫明目去腎破胎墮子下閉血養腎氣逐膀胱邪逆止霍亂長毛髮

車前子

氣寒 味甘鹹 無毒

○象云主氣癰閉利水道通小便除濕痺肝中風熱

衝目赤痛

○本草云主氣癰止痛利水道通小便除濕痺男子傷中女子淋瀝不欲食養肺強陰益精令人有子

明目治目熱赤痛輕身耐老

○東垣云能利小便而不走氣與茯苓同功

石韋

此一條與本經無一字同恐別是一物有誤姑存

之名遠墨子血見愁鹿經草也

○時習云今一種作青苕名蟻子槐作血見愁又

隰州鼓角樓上一種名血見愁俱能破瘀血時習

補或人言紫花似旋風草但花不白又有一種花

黃葉似槐結角如菜豆俗呼夾竹梅

○局方本草石韋味苦甘平無毒主勞熱邪氣五癘

閉不通利小便水道止煩下氣通膀胱滿補五勞

安五臟去惡風益精氣

○藥性論云使治勞及五淋胞囊結熱不通膀胱熱

滿

○日華子云治林遺弱杏仁為之使得管蒲良生華

陰又有生古瓦屋上者名瓦韋用治淋亦佳

白附子

陽微温

○珍云主血痺行藥勢

○本草云主心痛血痺面上百病行藥勢

胡蘆巴

苦純陰

○珍云治元氣虛冷及腎虛冷

○本草云得槐香子桃仁治膀胱甚效腹脇脹滿面

色青黑此腎虛證也

馬兜鈴

馬兜鈴

苦陰中微陽 味苦寒 無毒

○珍云去肺熱安肺氣補肺

○本草云主欬痰結

○藥性論云平能主肺氣上急坐息不得主欬逆連

連不可

○日華子云治痔瘻瘡以藥瓶中燒熏病處入藥炙

○用是土青木香獨行根子也

○聖惠方治五腫蠱毒

○圖經云亦名土青木香實主肺病根治氣下膈止

刺痛

白芨

苦甘 陽中之陰 味辛苦平微寒 無毒

○珍云止肺溢白欬治證同

○本草云主癰腫惡瘡敗傷陰死肌胃中邪氣賊風

鬼擊疝緩不收白癬疥蟲

○藥性論云使治熱結不消主陰下痿治面上黥皤

天南星

味苦辛 有毒

○珍云治同半夏

○陳藏器云主金瘡傷折瘀血取根搗傳傷處

○日華子云味辛烈治撲損瘀血主蛇蟲咬傳疥癬

毒瘡

鬱金

味辛苦 純陰

○珍云涼心

○局方本草鬱金味辛苦寒無毒主血積下氣生肌
止血破惡血血淋尿血金瘡

○藥性論云單用亦可治婦人宿血結聚温醋磨服

○經驗方云尿血不定葱白相和煎服效

○本草云生蜀者佳胡人謂之馬迷亦啖馬藥用治
脹痛破血而補

佛耳草

氣熱 味酸

○象云治寒嗽及痰除肺中寒大升肺氣少用欬
花為使過食損目

蛇床

味苦辛甘平無毒

○本草云主婦人陰中腫痛男子陰痿濕痒除痺氣
利關節癩癧惡瘡温中下氣令婦人子臟熱男子
陰強久服輕身好顏色令人有子一名蛇粟蛇米
五月採陰乾惡牡丹巴豆貝母

湯液本草

海藏王好古類集

木部

桂桂心肉桂桂枝附

氣熱 味甘辛 有小毒

入手少陰經

桂枝入足太陽經

○本草云主温中利肝肺氣心腹寒熱冷疾霍亂轉筋頭痛腰痛出汗止煩止唾欬鼻齜能墮胎堅骨節通血脉理蹠不足宣導百藥無所畏久服神仙不老生桂陽二月八月十月採皮陰乾有菌桂

本草綱目

卷六

六十三 海藏王好古類集

牡桂木桂筒桂肉桂枝桂桂心官桂之類用者罕
有分別衍義所言不知何緣而得官之名予考本
草有幽觀宿宜韶欽諸州者佳世人以筆畫多而
懶書之故只作官也如寫黃蘗作黃栢薑作姜同
意茵桂生交趾山谷牡桂生南海山谷木桂生桂
陽從嶺至海盡有桂樹惟柳州象州最多本草所
說茵桂牡桂板桂厚薄不同大抵細薄者為枝為
嫩厚脂者為肉為老處其身者為中也不必色黃
為桂心但不用皮與裏止用其身中者為桂心不
經水而味薄者亦名柳桂易老用此以治虛人使
不生熱也衍義謂桂大熱素問謂辛甘發散為陽
故張仲景桂枝湯治傷寒表虛皆須此藥是專用
辛甘之意也又云療寒以熱故知三種之桂不取
茵桂牡桂者蓋此二種性止溫而已不可以治風
寒之病獨有一字桂本經謂甘辛大熱正合素問
辛甘發散為陽之說尤知茵桂牡桂不及也然本
經止言桂而仲景又言桂枝者蓋亦取其枝上皮
也其本身窟厚處亦不中用諸家之說但各執一
已見終無證據今又謂之官桂不知何緣而立名
慮後世以為別物故於此書之又有桂心此則諸
桂之心不若一字桂也別說交廣商人所販者及
醫家見用惟陳藏器之說最是然筒桂厚實氣味

一 厚重者宜入治臟及下焦藥輕薄者宜入治眼目
一 發散藥本經以茵桂養精神以牡桂利關節仲景
一 傷寒發汗用桂枝桂枝者桂條也非身幹也取其
一 輕薄而能發散一種柳桂乃小嫩枝條也充宜入
一 上焦藥仲景湯液用桂枝發表用肉桂補腎本乎
一 天者親上本乎地者親下理之自然性分之所不
一 可移也一有差易為效彌遠歲月既久習以成弊
一 宜後世之不及古也桂心通神不可言之至於諸
一 桂數等皆大小老壯之不同觀作官也本草所言
一 有小毒或云久服神仙不老雖云小毒亦從類化
一 與黃芩黃連為使小毒何施與烏附為使止是全
一 得熱性若與有毒者同用則小毒既去大毒轉甚
一 與人參麥門冬甘草同用能調中益氣則可久服
一 可知此藥能護榮氣而實衛氣則在足太陽經也
一 桂心入心則在手少陰也若指榮字立說止是血
一 藥故經言通血脉也若與巴豆硃砂乾漆川山甲
一 水蛭蜜蟲如此有毒之類同用則小毒化為大毒
一 其類化可知矣湯液發汗用桂枝補腎用肉桂小
一 柴胡止云加桂何也藥象謂肉桂大辛補下焦熱
一 火不足治沉寒痼冷及治表虛自汗春夏二時為
一 禁藥

○珍云秋冬治下部腹痛非桂不能止也

本草

卷

桂

○心云桂枝氣味俱輕故能上行發散於表內寒則肉桂補陽則柳桂桂辛熱散經寒引導陽氣若正氣虛者以辛潤之散寒邪治奔豚

栢子仁

氣平 味甘辛 無毒

○本草云主安五臟除風濕痺益氣血能長生令人潤澤美顏色耳目聰明用之則澤腎之藥也

○藥性論云栢子仁

君惡菊花畏羊蹄草能治腰腎中冷膀胱冷膿宿水與陽道益壽去頭風治百邪鬼魅主小兒驚癇栢子仁古方十精丸用之

則栢葉

氣微温 味苦 無毒

○本草云主吐血衄血及刺血崩中赤白輕身益氣令人耐寒暑

○藥性論云側栢葉苦辛性澁治冷風麻節疼痛止尿血與酒相宜

栢皮

○本草黑字栢白皮主火灼爛瘡長毛髮

槐實

味苦酸鹹寒 無毒

○珍云與桃仁治證同

○藥性論云臣治大熱難產皮黃汁淋陰囊墜腫氣

瘤又槐白皮治口齒風疰

○日華子云槐子治丈夫女人陰瘡濕痒催生吞七粒皮治中風皮膚不仁喉痒洗五痔產門痒痛及湯火瘡前膏止痛長肉消癰腫

○別錄云八月斷槐六枝使生嫩葉煮汁釀酒療大風痿痺甚效槐耳主五痔心痛女人陰中瘡痛景天為之使槐花味苦無毒治五痔心痛眼赤殺腹臟蟲及熱治皮膚風腸風瀉血赤白痢槐膠主一切風化痰治肝臟風助脉抽掣急風口噤四肢不收頑痺或毒風周身如蟲行或破傷風口眼偏斜腰膝強硬槐葉平經蓋葉煎湯洗小兒驚風吐熱亦

槐花

苦薄陰也

○珍云涼大腸熱

蔓荆子

氣清 味辛温苦甘 陽中之陰

太陽經藥

○象云治太陽經頭痛頭昏悶除目暗散風邪藥也 虛人勿服恐生痰疾揀淨碎用

○珍云涼諸經血止頭痛主目睛内痛

○本草云惡烏頭石膏

大腹子

氣微温 味辛無毒

○本草云主冷熱氣攻心腹大腸壅毒痰隔醋心並
以薑監目前時習謂是氣藥也

○孫真人云先酒洗後大豆汁洗仲景用

○田華子云下一切氣止霍亂通大小腸建脾開胃

調中

酸棗

氣平 味酸 無毒

○本草云主心腹寒熱邪結氣聚四肢酸疼濕痺煩

心不得眠濟上下痛血轉久泄虛汗煩渴補中益
肝氣堅筋骨助陰氣令人肥健久服安五臟輕身

延年

○胡洽治振悸不得眠人參白朮白茯苓甘草生薑

酸棗仁六物煮服

○聖惠方膽虛不眠寒也酸棗仁炒香竹葉湯調服

○濟眾方膽實多睡熱也酸棗仁生用末茶薑汁調

服

胡椒

氣温 味辛 無毒

○本草云主下氣温中去痰除臟腑中風冷向陽者
為胡椒向陰者為萆澄茄胡椒多服損肺味辛辣

本草

卷

卷

卷

力大於漢椒

○衍義云去胃中寒痰吐水食已即吐甚驗過劑則走氣大腸寒滑亦用須各以他藥佐之

川椒

氣熱溫 味大辛 辛溫大熱有毒

○象云主邪氣溫中除寒痺堅齒髮明目利五臟須炒去汗

○心云去汗辛熱以潤心寒

○本草云主邪氣欬逆溫中逐骨節皮膚死肌寒濕痺痛下氣除六腑寒冷傷寒溫瘧大風汗不出心腹留飲宿食腸癖下痢世精女子子宮冷餘疾散風

邪瘕結水腫黃疸鬼疰蠱毒耐寒暑開腠理閉口者殺人惡括萋防葵畏雌黃

吳茱萸

氣熱 味辛苦 氣味俱厚陽中陰也辛溫大

熱 有小毒

入足太陰經少陰經厥陰經

○象云食則令人口開目瞪寒邪所隔氣不得上下此病不已令人寒中腹滿膨脹下利寒氣諸藥不可代也洗去苦味日乾杵碎用

○心云去胃中逆氣不宜多用辛熱恐損元氣

○珍云溫中下氣溫胃

○本草云主温中下氣止痛欬逆寒熱除濕血痺逐風邪開腠理去痰冷腹內絞痛諸冷實不消中惡心腹痛逆氣利五臟入足太陰少陰厥陰震坤合見其色綠

○仲景云吳茱萸湯當歸四逆湯大温脾湯及脾胃藥皆用此也

○衍義云此物下氣最速腸虛人服之愈甚其實為之使惡丹參消石白堊畏紫石英

山茱萸

氣平微温 味酸 無毒

○本草云主温中逐寒濕痺強陰益精通九竅止小便入足厥陰經少陰經便入足少陰厥陰

○聖濟經云滑則氣脫澁劑所以收之山茱萸之澁以收其滑仲景八味丸用為君主如何澁劑以通九竅

○雷公云用之去核一斤取肉四兩緩火熬用能壯元氣秘精核能滑精故去之

○珍云温肝

○本經云止小便利以其味酸也觀八味丸用為君主其性味可知矣

○藥性論亦云補腎添精

○日華子亦云暖腰膝助水臟也
益智

氣熱 味大辛 辛溫無毒

主君相二火手足太陰經

足少陰經

本是脾經藥

○象云治脾胃中受寒邪和中益氣治多唾當於補
中藥內兼用之勿多服去皮用

○本草云主遺精虛漏小便遺瀝益氣安神補不足

安三焦調諸氣夜多小便者取二十四枚碎之入

鹽同煎服有神效

○液云主君相二火手足太陰足少陰本是脾藥在
集香丸則入肺在四君子湯則入脾在大鳳髓丹
則入腎脾肺腎互有子母相關

厚朴

氣溫 味辛 陽中之陰 苦而辛 無毒

○象云能治腹脹若虛弱雖腹脹宜斟酌用之寒脹
是大熱藥中兼用結者散之神藥誤用脫人元氣
切禁之紫色者佳去皮薑汁製微炒

○珍云去腹脹厚腸胃

○心云味厚陰也專去腹脹滿去邪氣

○本草云主中風傷寒頭痛寒熱驚悸氣血癰死肌

去三蟲温中益氣消痰下氣療霍亂及腹痛脹滿
胃中冷逆胃中嘔不止泄痢淋瀝除驚去留熱心
煩滿厚腸胃

○本經云治中風傷寒頭痛温中益氣消痰下氣厚
腸胃去腹脹滿果泄氣乎果益氣乎若與枳實
黃同用則能泄實滿本經謂消痰下氣者是也若
與橘皮蒼朮同用則能除濕滿本經謂温中益氣
者是也與解利藥同用則治傷寒頭痛與痢藥同
用則厚腸胃大抵苦温用苦則泄用温則補

○衛義云平胃散中用之最調中至今盛行既能温
脾胃又能走冷氣

○海藏云加減隨證如五積散治疔瘰
○本草又云乾薑為使惡澤瀉寒水石硝石
丁香

氣温 味辛 純陽 無毒

入手太陰經

足陽明經少陰經

○象云温脾胃止霍亂消痞癖氣脹反胃腹內冷痛
壯陽暖腰膝殺酒毒

○珍云去胃中之寒

○本草云主温脾胃止霍亂癰脹風毒諸腫牙齒疳
疔能發諸香能療反胃腎氣奔豚氣陰痛壯陽暖

腰膝消痲除冷勞

○液云與五味子廣茂同用亦治奔豚之氣能泄肺能補胃大能療腎

沉香

氣微温 陽也

○本草云治風水毒腫去惡氣能調中壯陽暖腰膝破癥瘕冷風麻痺骨節不任濕風皮膚痒心腹痛氣痢止轉筋吐瀉

○東垣云能養諸氣上而至天下而至泉用為使最相宜

○珍云補右命門

乳香

苦陽

○珍云定諸經之痛

藿香

氣微温 味甘辛 陽也甘苦純陽 無毒

入手足太陰經

○象云治風水去惡氣治脾胃吐逆霍亂心痛去枝梗用葉

○心云芳馨之氣助脾開胃止嘔

○珍云補衛氣益胃進食

○本草云主脾胃嘔逆療風水毒腫去惡氣療霍亂

心痛温中快氣治口臭上焦雍煎湯漱口入手足
太陰入順氣烏藥則補肺入黃芪四君子湯則補

檀香

氣温 味辛熱 無毒

入手太陰經

足少陰經

通行陽明經藥

○本草云主心腹痛霍亂中惡鬼氣殺蟲又云治腎
氣諸痛腹痛消熱腫

○東垣云能調氣而清香引芳香之物上行至極高
之分最宜橙橘之屬佐以薑棗栗以爲根豆蔻縮
砂益智通行陽明之經在胃膈之上處咽嗑之中
同為理氣之藥

○珍云主心腹霍亂中惡引胃氣上升進食
蘇合香

味甘温 無毒

○本草云主辟惡殺鬼精物温瘧蠱毒癩瘡去三蟲
除邪令人無夢魘久服通神明輕身長年生中臺
川谷

○禹錫云按梁書云中天然一國出蘇合香是諸香汁
煎之非自然一物也

檳榔

氣温 味辛苦 味厚氣輕陰中陽也純陽無毒

○象云治後重如神性如鐵石之沉重能墜諸藥至於下極杵細用

○心云苦以破滯辛以散邪專破滯氣下行

○珍云破滯氣泄胃中至高之氣

○本草云主消穀逐水除痰癖下三蟲去伏尸療寸白蟲

梔子

氣寒 味微苦 味苦性大寒味薄陰中陽也無毒

入手太陰經

○象云治心煩懊懣而不得眠心神顛倒欲絕血滯小便不利杵細用

○心云去心中客熱除煩躁與豉同用

○珍云止渴去心懊懣煩躁

○本草云主五內邪氣胃中熱氣面赤酒皸鼻白癩赤癩瘡瘍療目熱赤痛曾心大小腸大熱心中煩悶胃中熱氣

○仲景用梔子治煩曾為至高之分也故易老云輕浮而象肺也色赤而象火故能瀉肺中之火本草

不言吐仲景用此為吐藥。梔子本非吐藥為邪氣在上拒而不納故令上吐邪因得以下出。經曰其高者因而越之。此之謂也。或用梔子利小便實非利小便清肺也。肺氣清而化膀胱為津液之府小便得此氣化而出也。本經謂治大小腸熱辛與庚合又與丙合又能泄戊其先入中州故也。入手太陰梔子豉湯治煩躁煩者氣也躁者血也氣主肺血主腎故用梔子以治肺煩用香豉以治腎躁躁者懊懷不得眠也。少氣虛滿者加甘草若嘔噦者加生薑橘皮下後腹滿而煩梔子厚朴枳實湯下後身熱微煩梔子甘草乾薑湯梔子大而長者染色不堪入藥皮薄而圓七稜至九稜者名山梔子所謂越桃者是也。

○衍義云仲景治傷寒發汗吐下後虛煩不得眠若劇者必反覆顛倒心中懊懷以梔子豉湯治虛煩故不用大黃以有寒毒故也。梔子雖寒無毒治胃中熱氣既亡血亡津液臟腑無潤養內至虛熱非此不可除。又治心經留熱小便赤澀去皮山梔子火煨大黃連翹甘草炙等分末之水煎三錢七服之無不效。

○仲景傷寒論及古今諸名醫治發黃皆用梔子茵陳香豉甘草四物等分作湯飲之。又治大病起勞

復皆用梔子鼠矢等湯並利小便而愈其方極多不可悉載用仁去心胃中熱用皮去肌表熱

黃蘗

氣寒 味苦 苦厚微辛陰中之陽降也

無毒

足少陰經引經藥

足少陰經之劑

○象云治腎水膀胱不足諸痿厥脚膝無力於黃蘗湯中少加用之使兩膝中氣力湧出痿即去矣蜜炒此一味為細末治口瘡如神癰疽必用之藥

○珍云瀉膀胱之熱利下厥

○心云太陽經引經藥瀉膀胱經火補本經及腎不足苦寒安蛇療下焦虛堅腎經曰苦以堅之

○本草云主五臟腸胃中結熱黃疸腸痔止泄痢女子漏下赤白陰傷蝕瘡癩氣在皮間肌膚熱赤起目熱赤痛口瘡久服通神

○液云足少陰劑腎苦燥故腎停濕也梔子黃芩入肺黃連入心黃蘗入腎燥濕所歸各從其類也舌人書解毒湯上下內外通治之惡乾漆

枳實

氣寒 味苦酸鹹 純陰 無毒

○象云除寒熱破結實消痰癖治心下痞逆氣脇痛

麩炒用

○心云潔古用去脾經積血故能去心下痞脾無積血則心下不痞治心下痞散氣消宿食苦寒炙用破水積以泄裏除氣

○珍云去胃中濕

○本草云主大風在皮膚中如麻豆苦痒除寒熱結止痢長肌肉利五臟益氣輕身除胃腸痰癖逐停水破結實消脹滿心下急痞痛逆氣脇風痛安胃氣止瘡泄明目生河內川澤商州者佳益氣則佐之以人參乾薑白朮破氣則佐之以大黃牽牛芒消此本經所以言益氣而復言消痞也非白朮不能去濕非枳實不能除痞穀主高而實主下高者

主氣下者主血主氣者在胃膈主血者在心腹仲景治心下堅大如盤水飲所作枳實白朮湯主之枳實七枚朮三兩水一斗煎取三升分三服腹中軟即消

○衍義云枳殼枳實一物也小則性酷而速大則性詳而緩故仲景治傷寒倉卒之病承氣湯中用枳實此其意也皆取其疎通決泄破結實之義他方但導敗風壅之氣可常服者故用枳殼故曾中痞有桔梗枳殼湯心下痞有枳實白朮湯高低之分易老詳定為的也

枳殼

氣寒 味苦 苦而酸微寒 味薄氣厚陽也
陰中微陽 無毒

○象云治脾胃吞塞泄肺氣楚炒用

○心云利胃中氣勝濕化痰勿多用損胃中至高之氣

○珍云破氣

○本草云主風痒麻痺通利關節勞氣欬嗽皆脾胃
倦散留結胃脾痰滯逐水消脹滿大腸風安胃止
風痛

○藥性論云枳殼使味苦辛治遍身風疹肌中如麻

豆惡拜殼高主皮毛胃腸之病實低主心胃之病
其主治大同小

牡丹皮

氣寒 味苦辛 陰中微陽辛苦微寒 無毒

手厥陰經

足少陰經

○象云治腸胃積血及衄血吐血必用之藥

○珍云涼骨蒸

○本草云主寒熱中風痲痺在驚癩邪氣除癥堅痰
血留合腸胃安五臟療癰瘡除時氣頭痛客熱五
勞之氣腰痛風瘰癧疾

東垣本草

卷下

二九 藥性論

○易老云治神志不足神不足者手少陰志不足

少陰故仲景八味丸用之牡丹乃天地之精群

花之首葉為陽發生花為陰成實丹為赤即火故

能瀉陰中之火牡丹皮手厥陰足少陰治無汗骨

蒸地骨皮足少陰手少陽治有汗骨蒸也

地骨皮

氣寒味苦陰也大寒無毒

足少陰經

手少陽經

○象云解骨蒸肌熱主風濕痺消渴堅筋骨去骨用

根皮

○心云去肌熱及骨中之熱

○珍云涼血涼骨

○本草云主五內邪氣熱中消渴周痺風濕下胷脇

氣客熱頭痛補內傷大勞虛吸堅筋骨強陰利大

小腸

○藥性論云根皮細剉麴拌熟煮吞之主腎家風益

精氣

○術義云枸杞當用梗皮地骨當用根皮枸杞子當

用其經實會微寒皮寒根大寒

猪苓

氣平味甘苦甘寒甘苦而淡甘重於苦陽

東垣

本草

卷一

每用

也 無毒

入足太陽經少陰經

○象云除濕比諸淡滲藥大燥亡津液無濕證勿服
去皮用

○心云苦以泄滯甘以助陽淡以利竅故能除濕利
小便

○珍云利小便

○本草云主痲瘡解毒壅注不祥利水道能療妊娠
淋又治從脚上至腹腫小便不利仲景少陰渴者
猪苓湯入足太陽少陰

○衍義云行水之功多久服必損腎氣昏人目果欲
久服者更宜詳審

茯苓

氣平 味淡 味甘而淡陽也 無毒

白者入手太陰經足太陽經少陽經

赤者入足太陰經手太陽經少陰經

○象云止渴利小便除濕益燥和中益氣利腰臍間
血為主治小便不通溺黃或赤而不利如小便利
或數服之則大損人目如汗多人服之損真氣天
人壽醫云赤瀉白補上古無此說去皮用

○心云淡能利竅甘以助陽除濕之聖藥也味甘平
補陽益脾逐水濕淫所勝小便不利淡味滲泄陽

本草

卷下

八

海月書

也治水緩脾生津導氣

○珍云甘純陽滲泄止渴

○本草云主胃腸逆氣憂恚驚邪恐悸心下結痛寒熱煩滿欬逆口焦舌乾利小便止消渴好噉大腹淋瀝消膈中痰水水腫淋結開胃腑調臟氣伐腎邪長陰益氣力保神守中

○液云入足少陰手足太陽色白者入辛壬癸赤者入丙丁伐腎邪小便多能止之小便澁能利之與車前子相似雖利小便而不走氣酒浸與光明砂同用能秘真味甘平如何是利小便

疾神

陽也 味甘 無毒

○珍云治風眩心虛非此不能安

○藥性論云君主驚癇安神定志補虛之主心下急痛堅滿人虛而小便不利者

烏藥

氣溫 味辛 無毒

入足陽明經少陰經

○本草云主中惡心腹痛蠱毒疰忤鬼氣宿食不消天行疫瘴膀胱腎間冷氣攻衝背脊婦人血氣小兒腹中諸蟲又云去貓涎極妙烏藥葉及根嫩時採作茶片炙碾煎服能補中益氣偏止小便滑數

原日本草

卷下

八十二

一海南書畫

乾漆

氣温平 味辛 無毒有毒

○本草云主絕傷補中續筋骨填髓腦安五臟治五
緩六急風寒濕痺癢欬消瘀血痞結腰痛女子
疝瘕利小腸去蚊蟲生漆去長蟲半夏為之使畏
雞子忌油脂

皂莢

氣温 味辛鹹 有小毒

引入厥陰經藥

○本草云主風痺死肌邪氣風頭淚出利九竅療腹
脹痛消殺除欬嗽治囊縮婦人胞不落明目益精
可為沐藥不入湯

○日華子云通關節除頭風消痰殺勞蟲治骨蒸開
胃破堅瘕腹中痛能墮胎栢實為之使惡麥門冬
畏空青人參苦參

○仲景治欬逆上氣唾濁但坐不得卧皂莢丸主之
杵末一物蜜丸桐子大用棗湯服一九日三夜一
○活人書治陰毒正陽散內用皂莢引入厥陰也用
之有蜜多酥多燒灰之異等分依方

竹葉

氣平 味辛又苦大寒 辛平無毒

○本草云生欬逆上氣溢筋急惡瘍殺小蟲除煩熱

東國本草

卷三

八十三

本草綱目卷三

風壅喉痺嘔吐仲景竹葉湯用淡竹葉

○心云除煩熱緩皮而益氣

○珍云陰中微陽涼心經

竹茹

氣微寒 味苦

○本草云主嘔歲溫氣寒熱吐血朋中溢筋

淡竹葉

氣寒 味辛平

○本草云主胃中痰熱效逆上氣

○藥性論云淡竹葉主吐血熱毒風厭并石藥毒止

渴

○田華子云淡竹及根消痰治熱狂煩悶中風失音

不語壯熱頭痛頭風并懷孕婦人頭旋倒地止驚

悸溫疫迷悶小兒驚癇天弔莖葉同用見屬方本

草今錄附于此

茗苦茶

氣微寒 味苦甘 無毒

○入手足厥陰經

○液云腦茶是也清頭目利小便消熱渴下氣消食

令人少睡中風昏憤多睡不醒宜用此入手足厥

陰茗苦茶苦甘微寒無毒主瘦瘡利小便去痰熱

渴治陰證湯藥內用此去格拒之寒及治伏陽大

東醫本草

卷三

十四

一

意相似秦苦經云苦以泄之其體下行如何是清
頭目

秦皮

氣寒 味苦 無毒

○液云主熱利下重下焦虛經云以苦堅之故用白
頭翁黃蘗秦皮苦之劑也治風寒濕痺目中青翳
白膜男子少精婦人帶下小兒驚癇宜作湯洗目
俗呼為白椽木取皮漬水浸出青藍色與紫草同
用以增光暈尤佳大戟為之使惡吳茱萸

桑白皮

氣寒 味苦酸 甘而辛 甘厚辛薄 無毒

入手太陰經

○象云主傷中五勞羸瘦補虛益氣除肺氣止唾血
熱渴消水腫利水道

○心云甘以固元氣辛以瀉肺氣之有餘

○本草云治傷中五勞六極羸瘦崩中脉絕補虛益
氣去肺中水氣唾血熱渴水腫腹滿臃脹利水道
去寸白可縫金瘡出土者殺人續斷麻子桂心為
之使忌鐵鉛

梓白皮

氣寒 味苦 無毒

○本草云主熱去三蟲治目中疾生河內山谷今近

道皆有之木似梧桐

紫葳即凌霄花

氣微寒 味酸 無毒

○本草云主婦人產乳餘疾崩中癥瘕血閉寒熱羸瘦養胎蒸葉味苦無毒主痿癈益氣

○田華子云根治熱風身痒遊風風疹治瘀血帶下花葉功用同又云凌霄花治酒醱熱毒風刺婦人血膈遊風崩中帶下

○衍義云木也紫葳花是也畏凶賊

詞黎勒

氣溫 味苦 苦而酸性平 味厚陰也降

也苦重酸輕 無毒

○象云主腹脹滿不下飲食消痰下氣通利津液破胃膈結氣治久痢赤白腸風去核搗細用

○心云經曰肺苦氣上逆急食苦以泄之以酸補之苦重瀉氣酸輕不能補肺故嗽藥中不用俗名訶子隨風子

○本草云主冷氣心腹滿下食仲景治氣痢以訶黎勒十枚麩裹燒灰火中煨之令麩黃熟去核細研為末和粥飲頓服

○衍義云氣虛人亦宜緩緩服熟少服此物能滋腸而又泄氣蓋其味苦澁故謂其子未熟時風飄墜

本草

卷

三

訶黎勒

者謂之隨風子
杜仲

味辛甘平溫無毒陽也

○本草云主腰脊痛補中益精氣堅筋骨強志除陰下濕痒小便餘瀝脚中酸疼不欲踐地久服輕身耐老惡蛇脫皮玄參

○日華子云暖治腎勞腰脊痛入藥灸用

琥珀

氣平味甘陽也

○珍云利小便清肺

○本草云安五臟定魂魄有熱血通五淋杵細用

○藥性論云君治產後血疹痛

○日華子云療蠱毒壯心明目磨翳止心痛癩邪破

癥結

郁李仁

味苦辛陰中之陽辛苦陰也

○珍云破血潤燥

○本草云郁李根主齒斷腫齲齒堅齒去毒母蟲

○藥性論云根治齒痛宣結氣破積聚

○日華子云根涼無毒治小兒發熱作湯浴風疳牙

濃煎含之

巴豆

氣温 味辛 生温熟寒 有大毒

○本草云主傷寒温瘧寒熱破癥瘕結聚堅積留飲
痰癖大腹水脹蕩滌五臟六腑開通閉塞利水殺
道去惡肉除鬼毒蠱疰邪物殺蟲魚療女子月閉
爛胎金瘡膿血不利丈夫陰癩殺斑蝥毒建脾開
胃

○易老云斬關奪門之將大宜詳悉不可輕用

○雷公云得火則良若急治為水穀道路之劑去皮

心膜油生用若緩治為消堅磨積之劑炒烟去令

紫黑研用可以通腸可以止泄世所不知也仲景

治百病容忤備急圓主之巴豆杏仁例及加減寒

熱佐使五色并餘例並見元戎

○珍云去胃中寒濕

芫花

氣温 味辛苦 有小毒

○本草云主欬逆上氣喉鳴喘急咽腫短氣蠱毒鬼

瘡癰腫疔瘵殺蟲魚消胃中痰水喜_毒唾水腫五

水在五臟皮膚及腰痛下寒毒肉毒久服令人虛

仲景治太陽中風脇下痛嘔逆者可攻十棗湯主

之

○液云胡洽治痰癖飲癖加以大黃甘草五物同煎
以相反主之欲其大吐也治之大畧水者肺腎胃

三經所主有五臟六腑十二經之部分上而頭中而四肢下而腰膂外而皮毛中而肌肉內而筋骨味有尺寸之殊浮沉之異不可輕瀉當知病在何經何臟誤用則害深然大意泄濕內云五物者即甘遂大戟芫花大黃甘草也

蘇木

氣平 味甘鹹 甘而酸辛性平

甘勝於酸辛 陽中之陰也無毒

○本草云主破血產後血脹悶欲死者排膿止痛消癰腫瘀血婦人月水不調及血暈口噤

○心云性平甘勝於酸辛去風與防風同用

川練子

氣寒 味苦平 有小毒

○本草云治傷寒大熱煩躁殺三蟲疥癬利小便

○細用

○珍云入心主上下部腹痛

金鈴子

酸苦 陰中之陽

○珍云心暴痛非此不能除即川練子也

○沒藥

味苦平 無毒

○本草云主破血止痛療金瘡疥瘡諸惡瘡痔漏卒下血目中醫量瘡膚赤生波斯國似安息香其塊大小不定黑色

梧桐淚

味鹹

○珍云療瘰非此不能除

○本草云味鹹苦大寒無毒主大毒熱心腹煩滿水和服之取吐又主牛馬急黃黑汗水研三二兩灌之立差

○日華子云治風痺牙齒痛殺火毒并麩毒

○海藥云主風疔瘰齒牙疼痛骨槽風勞能軟一四物多服令人吐也又為金銀藥

桑東南根

○時習去根暖無毒研汁治小兒天吊驚癇客忤及傳鵝口瘡大效

湯液本草

海藏王好古類集

果部

大棗

氣溫 味甘 氣厚陽也 無毒

○珍云味甘補經不足以緩陰血

○液云主養脾氣補津液強志三年陳者核中仁主

腹痛惡氣卒疝治心懸經云助十二經脉治心

腹邪氣和百藥通九竅補不足氣生者多食令人

腹脹注泄蒸熱食補腸胃肥中益氣中滿者勿食

甘甘者令人中滿故大建中湯心下痞者減飴棗

本草綱目

卷之三

二

本草綱目

與甘草同例

生棗

味甘辛

多食令人多寒熱羸瘦者不可食葉覆麻黃能令
出汗生河東平澤殺烏頭毒

陳皮

氣溫 味微苦 辛而苦 味厚陰也 無毒

○象云能益氣加青皮減半去滯氣推陳致新若補
脾胃不去白若理胃中肺氣須去白

○心云導胃中滯氣除客氣有白木則補脾胃無白
木則瀉脾胃然勿多用也

○珍云益氣利肺有甘草則補肺無甘草則瀉脾

○本草云主胃中痰熱逆氣利水穀下氣止嘔效除

膀胱留熱停水五淋小便主脾不能消穀氣衝胃

中吐逆霍亂止瀉去寸白蟲能除痰解酒毒海藏

治酒毒葛根陳皮茯苓甘草生薑湯手太陰氣逆

上而不下宜以此順之陳皮白檀為之使其芳香

之氣清奇之味可以奪橙也

青皮

氣溫 味辛 苦而辛性寒氣厚陰也

足厥陰經引經藥

又入手少陽經

○象云主氣滯消食破積結腸氣去穢

○心云厥陰經引經藥也有滯氣則破滯氣無滯氣則損真氣

○液云主氣滯下食破積結及膈氣或云與陳皮一種青皮小而未成熟成熟而大者橘也色紅故名紅皮日久者佳故名陳皮如枳實枳殼一種實小而青未穰大者黃紫色已穰故殼高而治胃膈實低而治心下與陳皮治高青皮治低同意又云陳皮青皮二種枳實枳殼亦有二種

桃仁

氣溫 味甘性平 苦重於甘陰中陽也

無毒

入手足厥陰經

○象云治大便血結血秘血燥通潤大便七宣丸中專治血結破血以湯浸去皮尖研如泥用

○心云苦以泄滯血甘以生新血故凝血須用又去血中之熱

○本草云主瘀血血閉癥瘕邪氣殺小蟲止欬逆上氣消心下堅除卒暴擊血通月水止痛破血入手足厥陰

○衍義云老人虛秘與柏子仁大麻仁松子仁等分同研鎔白蠟和丸如桐子大以少黃丹湯下仲景

治中焦蓄血用之

杏仁

氣溫 味甘苦冷利 有小毒

入手太陰經

○象云除肺燥治風燥在臂膈間麩炒去皮尖用

○心云散結潤燥散肺之風及熱是以風熱嗽者用

之

○本草云主欬逆上氣雷鳴喉痺下氣產乳金瘡寒

心貴豚驚癩心下煩熱風氣往來時行頭痛解肌

消心下急殺狗毒破氣入手太陰王朝奉治傷寒

氣上喘衝逆者麻黃湯內加杏仁陳皮若氣不喘

衝逆者減杏仁陳皮知其能瀉肺也

○東垣云杏仁下喘用治氣也桃仁療狂用治血也

桃杏仁俱治大便秘當以氣血分之晝則難便行

陽氣也夜則難便行陰血也大腸雖屬庚為白腸

以晝夜言之氣血不可不分也年虛人大便秘祕

不可過泄者脉浮在氣杏仁陳皮脉沉在血桃仁

陳皮所以俱用陳皮者以其手陽明病與手太陰

俱為表裏也賈門上主往來腧門下主收閉故王

氏言肺與大腸為通道也

烏梅

氣平 味酸 酸溫陽也 無毒

東垣本草

卷之

九

梅實

○象云主下氣除熱煩滿安心調中治痢止渴以鹽為白梅亦入除痰藥去核用

○心云收肺氣

○本草云主肢體痛偏枯不仁死肌去青黑痣惡疾止下痢好唾口乾去骨間熱又方治一切惡瘡肉出以烏梅燒為灰杵末傅上惡肉立盡仲景治吐蛇下利烏梅丸

木瓜

氣溫 味酸

入手足太陰經

○本草云治脚氣濕痺邪氣霍亂大吐下轉筋不止益肺而去濕和胃而滋肝

○衍義云木瓜得木之正故入筋以錯白霜塗之則失酸味受金制也此物入肝故益筋與血病腰腎脚膝無力此物不可缺也

○東垣云氣脫則能收氣滯則能和

○雷公云調榮衛助穀氣是也

甘李根白皮

○時習云根皮大寒主消渴止心煩氣逆李根仲景奔豚湯中用

湯液本草

海藏王好古類集

菜部

荊芥穗

氣溫 味辛苦

○本草云辟邪毒利血脉通宣五臟不足氣能發汗除勞渴杵和醋封毒腫去枝梗手搓碎用治產後血暈如神動渴疾多食薰五臟神破結氣

生薑

氣溫 味辛 辛而甘微溫 氣味俱輕陽也 無毒

原

二

二

○象云主傷寒頭痛鼻寒欬逆上氣止嘔吐治痰熱
生薑乾同治與半夏等分治心下急痛錮細用
○心云能制半夏厚朴之毒發散風寒益元氣大棗
同用辛溫散寒同用溫經散寒嘔家之聖藥也
辛以散之嘔為氣不散也此藥能行陽而散氣
○珍云益脾胃散風寒久服去臭氣通神明
○孫真人云為嘔家之聖藥

○或問東垣曰生薑辛溫入肺如何是入胃口曰俗
皆以心下為胃口者非也咽門之下受有形之物
係胃之系便為胃口與肺同處故入肺而開胃口
也又問曰人云夜間勿食生薑食則令人閉氣何

也曰生薑辛溫主開發夜則氣本收斂反食之開
發其氣則違天道是以不宜食此以平人論之可
也若有病則不然薑屑比之乾薑不熱比之生薑
不潤以乾生薑代乾薑者以其不借故也

○本草云秦椒為之使殺半夏黃芩黃連天
鼠糞

乾薑

氣熱 味大辛 辛大熱 味薄氣厚陽中之
陽也 辛溫無毒

○象云治沉寒痼冷腎中無陽脉氣欲絕黑附子為
引用水煎二物名薑附湯亦治中焦有寒水洗慢

火炮

○心云發散寒邪如多用則耗散元氣辛以散之是壯火合氣故也須以生甘草緩之辛熱散裏寒散陰寒肺寒與五味同用治嗽以勝寒蛇正氣虛者散寒與人參同補藥溫胃腹中寒其平以辛熱

○珍云寒淫所勝以辛散之經炮則味苦

○本草云主曾滿欬逆上氣溫中止血出汗逐風濕痺腸澼下利寒冷腹痛中惡霍亂脹滿風邪諸毒皮膚間結氣止唾血生者尤良主曾滿溫脾燥胃所以理中其實主氣而泄脾

○易老云乾薑能補下焦去寒故四逆湯用之乾薑

本味辛及見火候稍苦故止而不移所以能治裏寒非若附子行而不止也理中湯用此者以其四順也

○或云乾薑味辛熱人言補脾今言泄而不言補者何也東垣謂泄之一字非泄脾之正氣也是泄脾中寒濕之邪故以薑辛熱之劑燥之故曰泄脾也薄苛

氣溫 味辛苦 辛涼 無毒

手六陰經厥陰經藥

○象云能發汗通骨節解勞乏之與薤相宜新病瘥人勿多食令虛汗出不止去枝梗槌碎用

○心云上行之藥

○陳士良云能引諸藥入榮衛又主風氣壅併
葱白

氣溫 味辛 無毒

入手太陰經

足陽明經

○液云以通上下之陽也活人書傷寒頭痛如破連
鬚葱白湯主之

○心云通陽氣辛而甘氣厚味薄陽也發散風邪

○本草云葱實主明目補中不足其莖白平可作湯
主傷寒寒熱出汗中風面目腫傷寒骨肉痛喉痺

不通安胎歸目除肝邪氣安中利五臟益目精殺
百藥毒葱根主傷寒頭痛葱汗平溫主溺血解藜

蘆毒

韭白

氣溫 味辛微酸 無毒

○本草云歸心安五臟除胃中熱利病人可久食子
主夢泄精溺白根養髮陰物變為陽

薤白

氣溫 味苦辛 無毒

入手陽明經

○本草云主金瘡瘡敗輕身不飢耐老除寒熱去水

氣溫中散結利病人諸瘡中風寒水腫以此塗之
下重者氣滯也四逆散加此以泄氣滯

瓜蒂 ○心云治泄利下重下焦氣滯泄滯氣

瓜蒂 氣寒 味苦 有毒

○本草云治大水身面四肢浮腫下水殺蠱毒效逆
上氣及食諸果病在胃腹中者皆吐下之去鼻中
息肉療黃疸鼻中出黃水除偏頭疼有神頭目有
濕宜此瓜蒂苦以治胃中寒與白虎同例俱見知
母條下與麝香細辛同為使治久不聞香臭仲景
鈴方瓜蒂一十四箇丁香一箇黍米四十九粒為
末含水搗一字取下

冬葵子

氣寒 味甘 無毒

○本草云主五臟六腑寒熱羸瘦五癰利小便療婦
人乳難內閉又服堅筋骨長肌肉輕身

○衍義云性滑利不益人患癰癤毒熱內攻未出膿
者水吞三五粒遂作竅膿出

蜀葵花

冷陰中之陽

○珍云赤者治赤帶白者治白帶赤治血燥白治氣
燥

本草綱目

卷之

卷之

香薷

○味辛微温

○本草云主霍亂腹痛吐下散水腫

炊單布

○液云仲景治墜馬及一切筋骨損方中用時君補入

湯液本草

海藏王好古類集

米穀部

粳米

氣微寒 味甘苦 甘平無毒

入手太陰經少陰經

○液云主益氣止煩止渴止泄與熟雞頭相合作粥食之可以益精強志耳目聰明本草諸家共言益脾胃如何白虎湯用之入肺以其陽明為胃之經色為西方之白故入肺也然治陽明之經即在胃也色白味甘寒入手太陰又少陰證桃不湯用此

本草綱目

卷一

海藏王好古類集

甘以補正氣竹葉石膏湯用此甘以益不足
○衍義云平和五臟補益胃氣其功莫遠然稍生則
復不益脾過熟則佳

赤小豆

氣溫 味辛甘酸 陰中之陽 無毒

○本草云主下水排膿寒熱中消渴止洩利小便
吐逆卒澀下脹滿又治水腫通建脾胃赤小豆食
之行小便又食則虛人令人黑瘦枯燥赤小豆花
治宿酒渴病即腐婢也花有腐氣故以名之與蒼
花末服方寸匕飲酒不知醉氣味平辛大豆黃卷
是以生豆為藥待其芽出便曝乾用方書名黃本
皮產婦藥中用之性平

黑大豆

氣平 味甘

○本草云塗癰腫煮汁飲殺鬼毒止痛解烏頭毒除
胃中熱痺傷中淋露逐水脹下瘀血久服令人身
重炒令黑烟未斷熱投酒中治風痺癱瘓口噤產
後諸風食罷生服半掬去心曾煩熱明目鎮心不
忘惡五參龍膽得前胡烏喙杏仁牡蠣良

大麥蘖

氣溫 味甘酸 無毒

○象云補脾胃虛實腸胃先杵細炒黃取麩用

東垣本草

卷下

二百一十

○本草云能消宿食破癥結冷氣去心腹脹滿開胃止霍亂除煩去痰治產後秘結鼓脹不通大麥蘗并神麴二藥氣虛人宜服以代戊己腐熟水殺與豆蔻縮砂木瓜芍藥五味子烏梅為之使

小麥

氣微寒 味甘 無毒

○本草云除熱止燥渴咽乾利小便養肝氣止漏血唾血青高散有小麥百粒治大人小兒骨蒸肌熱婦人勞熱

神麴

氣暖 味甘

入足陽明經

○象云消食治脾胃食不化須於脾胃藥中少加之

微炒黃用

○珍云益胃氣

○本草云療臟腑中風氣調中下氣開胃消宿食主霍亂心膈氣痰逆除煩破癥結及補虛去冷氣除腸胃中塞不下食令人好顏色落胎下鬼胎又能治小兒腹堅大如盤胃中滿胎動不安或腰痛愴心下血不止火炒以助天五之氣入足陽明

酒

氣大熱 味苦甘辛 有毒

本草

卷

五十二

○本草云主行藥熱殺百邪惡毒氣能行諸經不止
與附子相同味辛者能散味苦者能下味甘者居
中而緩也為導引可以通行一身之表至極高之
分若味淡者則利小便而速下大海或凝惟酒不
冰三人晨行遇大寒一人會滯者病一人腹空者
死一人飲酒者安則知其大熱也

苦酒一名醋一名醢

氣溫 味酸 無毒

○液云斂咽瘡主消癰腫散水氣殺邪毒余初錄本
草苦酒條本經一名醢又一名苦酒如為一物也
及讀金匱治黃疸有麻黃醇酒湯右以美清酒五
升煮二升苦酒也前治黃汗有黃良為藥桂枝苦
酒湯

飴即膠飴

氣溫 味甘 無毒

入足太陰經藥

○液云補虛乏止渴去血以其色紫凝如深琥珀色
謂之膠飴色白而枯者非膠飴即飴糖也不入藥
用中滿不宜用嘔家切忌為足太陰經藥仲景謂
嘔家不可用建中湯以甘故也

香豉

氣寒 味苦 陰也無毒

原果草

陰也

百四十一

○象云治傷寒頭暈煩躁滿悶生用

○珍云去心中懊憹

○本草云主傷寒惡寒傷寒初覺頭痛內熱脉洪起一二日便作此加減葱豉湯葱白一虎口豉一升綿裹以水三升煎取一升頓服取汗若不汗加葛根三兩水五升煮二升分二服又不汗加麻黃三兩去節

湯液本草

海藏王好古類集

玉石部

石膏

氣寒味甘辛微寒大寒無毒

入手太陰經少陽經

足陽明經

○象云治足陽明經中熱發熱惡熱燥熱日晡潮熱自汗小便滑赤大濁引飲肌肉壯熱苦頭痛之藥白虎湯是也善治本經頭痛若無餘証勿用

○心云細理白澤者良甘寒胃經大寒藥潤肺除熱

本草綱目 卷之五 石膏

發散陰邪緩脾益氣

○珍云辛甘陰中之陽止陽明經頭痛胃弱不可服
下牙痛須用香白芷

○本草云主中風寒熱心下逆氣驚喘口乾舌焦不能息腹中堅痛除邪鬼產乳金瘡除時氣頭痛身熱三焦大熱皮膚熱腸胃中膈氣解肌發汗止消渴煩逆腹脹暴氣喘息咽熱亦可作浴湯

○太上云石膏發汗辛寒入手太陰也

○東垣云微寒足陽明也又治三焦皮膚大熱手少陽也仲景治傷寒陽明證身熱自痛鼻乾不得卧身已前胃之經也胃胃肺之室邪在陽明肺受火制故用辛寒以清肺所以號為白虎湯也雞子為之使惡莽草馬目毒公

○藥性論云石膏使惡巴豆唐本註療風去熱解肌
滑石

氣寒味甘大寒無毒

入足太陽經

○象云治前陰不利性沉重能泄上氣令下行故曰滑則利竅不可與淡滲同用白者佳杵細水飛用
○本草云主身熱洩瀉女子乳難癰閉利小便蕩腸胃積聚寒熱益精氣通九竅六腑津液去留結止渴令人利中入足太陽滑能利竅以通水道為至

燥之劑。猪苓湯用滑石與阿膠同為滑利以利水道。葱豉生薑同煎去粗澄清以解利淡味滲泄為陽解表利小便也。若小便自利不宜以此解之。
○衍義云暴吐逆不下食以生細末二錢匕溫水調服後以熱麵壓之。

石硝

氣寒 味苦辛

○象云除寒熱邪氣逐六腑積聚結痼血癖胃中食飲熱結去血閉停痰痞滿消毒揉細生用。

盆硝 即苦硝

氣寒 味鹹

○心云去實熱。經云熱滯于內治以鹹寒比之謂也。

○珍云純陰熱滯于內治以鹹寒。

○本草云主五臟積聚久熱胃閉除邪氣破留血腹中痰實結轉通經脈及月水破五淋消腫毒瘰癧天行熱病。

○藥性論云使味鹹有小毒通月閉癥瘕下瘰癧黃疸主漆瘡散惡血。

○聖惠方治伐指用苦硝煎湯淋漬之愈。

硝石

氣寒 味甘辛 一作苦辛 大寒無毒 又云鹹 又云甜甜微緩于鹹。

○液云硝石者硝之總名也但不經火者謂之生硝
石硝經火者謂之盆硝苦硝古人用辛今人用鹹
辛能潤燥鹹能軟堅其意皆是老弱虛人可下者
宜用若用此者以玄明粉代之尤佳本經謂利小
便而墮胎傷寒妊娠可下者用此兼以_{大黃}引之
直入大腸潤燥軟堅瀉熱子母俱安而經云有故
無殞殞亦無殞也此之謂歟以在下言之則便溺
俱陰以前後言之則前氣後血以賢言之總主大
小便難溺澀秘結俱為水少經云熱淫于內治以
鹹寒佐以苦故用芒硝_{大黃}相須為使也

玄明粉

氣冷 味辛甘 無毒

○液云治心熱煩躁五臟宿滯癢明目逐驅虛
熱消腫毒註中有治陰毒一句非伏陽不可用若
正用此除陰毒殺人甚速牙硝條下大清鍊靈砂
補注謂陰極之精能化火石之毒

○仙經云陰中有陽之物

硫黃

氣溫大熱 味酸 有毒

○本草云主婦人陰蝕疽痔惡血堅筋骨除頭疥癬
心腹積聚邪氣冷癖在脇欬逆上氣脚冷疼弱無
力及鼻衄惡瘡下部膿瘡止血殺疥蟲

○夜云如太白丹佐以硝石來復丹用硝石之類至陽佐以至陰與仲景白通湯佐以人溺猪膽汁大意相同所以去格拒之寒兼有伏陽不得不爾如無伏陽只是陰證更不必以陰藥佐之也硫黃亦號將軍功能破邪歸正返滯還清挺幽陽精消陰化魄生魂

雄黃

氣溫寒 味苦甘 有毒

○本草云主寒熱鼠瘻惡瘡疽痔死肌療疥蟲蠶瘡目痛鼻中息肉及絕筋破骨百節中大風積聚癰氣中惡腹痛鬼症

赤石脂

氣大溫 味甘酸辛 無毒

○本草云主養心氣明目益精療腹痛泄痢下利赤白小便利及癰疽瘡痔女子崩中漏下產難胞衣不出久服補髓好顏色益志不飢輕身延年五色石脂各入五臟補益

○東垣云赤石脂白石脂並溫無毒畏黃芩羌花惡大黃

○本經云澁可去脫石脂為收斂之劑胞衣不出澁劑可以下之赤入內白入庚
○珍云赤白石脂俱甘酸陽中之陰固脫

本草綱目 卷之...

○心云甘溫篩末用去脫渣以固腸胃

○犀方本草云青石脂養肝膽氣明目黑石脂養腎

氣強陰主陰蝕瘡黃石脂養脾氣除黃疸餘與赤

白同功

禹餘糧

氣寒 味甘 無毒

○本草云主欬逆寒熱煩滿下痢赤白血閉癥瘕大

熱

○本經云重可去怯禹餘糧之重為鎮固之劑

○本草註云仲景治傷寒下痢不止心下痞硬利在

下焦者赤石脂禹餘糧湯主之赤石脂禹餘糧各

一斤並碎之以水六升煎取二升去粗分二服

○雷公云看如石輕敲便碎可如粉也兼重重如葉

子雌黃此能益脾安五臟

代赭石

氣寒 味苦甘 無毒 一名須丸 山姑 慕者名

須丸 山代郡者名代赭

入手少陰經

足厥陰經

○本草云主鬼疰賊風蠱毒殺精物惡鬼腹中毒邪

氣女子赤沃漏下帶下百病產難胞衣不出墮胎

養血除五臟血脈中熱血痺血瘀大人小兒驚氣

更... 卷... 百... 解... 有... 書... 經...

入腹及陰痿不起

○聖濟經云怯則氣浮重則所以鎮之怯者亦驚也

鉛丹

氣微寒 味辛黃丹也

○本草云主吐逆反胃驚癇疾除熱下氣止小便

利除毒熱筋攣金瘡溢血又云鎮心安神止吐血

○本經云澁可去脫而固氣

○成無已云鉛丹收斂神氣以鎮驚也

○藥性論云君治消渴煎膏止痛生肌

白粉

○本草云一名胡粉一名定粉一名瓦粉仲景諸

湯用白粉非此白粉即白米粉也黃延非治胃中

寒是治胃中寒誤寫作寒字

○藥性論云胡粉使又名定粉味甘辛無毒能治積

聚不消焦炒止小兒疳痢

○陳藏器云主久痢成疳粉和水及雞子白服以糞

黑為度為其殺蟲而止痢也

紫石英

氣溫 味甘辛 無毒

入手少陰經

足厥陰經

○本草云主心腹欬逆邪氣補不足女子風寒在子

東垣本草

八卷

卷之三

宮絕孕十年無子療上氣心腹痛寒熱邪氣結氣
補心氣不足定驚悸安魂魄填下焦止消渴除胃
中久寒散癰腫令人悅澤久服温中輕身延年得
茯苓人參芍藥共療心中結氣得天雄首蒲共療
霍亂長石為之使畏扁青附子不欲鮑甲黃連麥
句薑

○衍義云仲景治風熱瘰癧風引湯紫石英白石英
寒水石石膏乾薑大黃龍齒牡蠣甘草滑石等分
右以咀以水一升煎去三分食後量多少温呷之
不用祖立效

伏龍肝

氣温 味辛

○時習云主婦人崩中吐血止欬逆止血消癰腫

○衍義云婦人惡露不止蠶沙一兩炒伏龍肝半兩
阿膠一兩同為末温酒調空心服三二錢以止為
度

○藥性論云單用亦可鹹無毒

○日華子云熱微毒治鼻衄風帶下血崩泄精尿
血催生下胞及小兒夜啼一云治心痛及中風心
煩

○開隱居云此竈中對釜月下黄土也

白礬

氣寒 味酸 無毒

○本草云主寒熱泄瀉下痢白沃陰蝕惡瘡消痰止渴除痼熱治咽喉閉目痛堅骨齒

○藥性論云使有小毒生含嚙津治急喉痺

硃砂

味甘

○珍云心熱者非此不能除

○丹方本草云丹硃味甘微寒無毒養精神安魂魄益氣明目通血脈止煩渴

○藥性論云君有大毒鎮心抽風

○日華子云涼微毒潤心肺惡磁石畏鹹水

硃砂

味鹹

○本草云破堅癖獨不用入群隊用之味鹹苦辛溫有毒不宜多服主積聚破結血爛胎止痛下氣療

○藥性論云有大毒畏漿水忌羊血味酸鹹能腐壞

○藥性論云有大毒畏漿水忌羊血味酸鹹能腐壞人腸胃生食之化人心為血能除冷病大益陽事

○日華子云比庭砂味辛酸暖無毒畏一切酸補水

臟暖子宮消冷癖瘀血宿食氣塊疰癖及婦人血氣心痛血崩帶下凡修製用黃丹石灰作置煨赤

使用無毒系金銀鑪馬藥亦用

東垣本草

卷下

三十一

東流水

味平 無毒

○時習云千里水及東流水主病後虛弱揚之萬過
煮藥收禁神效二者皆堪蕩滌邪穢此水潔淨誠
與諸水不同為雲母所畏鍊雲母粉用之

甘爛水

○時習云楊之水成珠者是也治霍亂及入膀胱
治奔豚藥用之殊勝

湯液本草

海藏玉好古類集

禽部

雞子黃

氣溫 味甘

○本草云陰不足補之以血若咽有瘡雞子一枚去
黃苦酒傾殼中以半夏入苦酒中取殼置刀環上
熬微滯去粗旋旋呷之又主除熱火瘡癩瘻可作
琥珀神物黃和恒山末為丸竹葉湯服治久瘡不
差黃合鬚髮煎消為水療小兒驚熱下痢

湯液本草

海藏王好古類集

獸部

龍骨

氣平微寒 味甘陽也 無毒

○本草云主心腹鬼疰精物老魅欬逆泄痢膿血女子漏下癥瘕堅結小兒熱氣驚癇療心腹煩滿四肢痿枯汗出夜卧自驚恚怒伏氣在心下不得喘息腸癰內疰陰蝕止汗縮小便溺血養精神定魂魄安五臟

○本經云澁可去脫而固氣

○成無已云龍骨牡蠣鉛丹皆收斂神氣以鎮驚凡用燒通赤為粉畏石膏

○珍云固大腸脫

麝香

氣溫 味辛 無毒

○本草云主辟惡氣殺鬼精物療溫瘡蠱毒癰瘡去三尸蟲療諸凶邪鬼氣中惡心腹暴痛脹急痞滿風毒婦人產難墮胎

牛黃

氣平 味苦 有小毒

○本草云主驚癇寒熱熱盛狂逆逐風除邪療小兒百病諸癰熱口噤不開大人癰狂又墮胎久服令人不忘又云磨指甲上黃者為真又云定魂魄人參為使得牡丹菖蒲利耳目惡龍骨龍膽畏牛膝

犀角

氣寒 味苦酸鹹微寒 無毒

○象云治傷寒溫疫頭痛安心神止煩亂明日鎮驚治中風失音小兒疔豆風熱驚癇鏹用

○本草云主百毒蠱疰邪鬼疔氣殺鉤吻鴆羽蛇毒除邪不迷惑厭寐療傷寒溫疫頭痛寒熱諸毒氣能治一切瘡腫破血

○液云升麻代犀角說並見升麻條下易老療畜血分三部上焦畜血犀角地黃湯中焦畜血桃仁承氣湯下焦畜血祇當湯丸丸但緩於湯耳二法的當後之用者無以復加

阿膠

氣微溫 味甘辛 無毒 甘辛平 味薄氣升也陽也

入手太陰經

足少陰經厥陰經

○象云主心腹痛內崩補虛安胎斂筋骨和血脉益氣上刺炮用

○心云補肺金氣不足除不足其溫補血出東阿得火良

○本草云主心腹內崩勞極洒洒如瘡狀腰腹痛四肢酸痛女子下血安胎丈夫小腹痛虛勞羸瘦陰氣不足脚酸不能久立養肝氣益肺氣肺虛極損欬嗽唾膿血非阿膠不補仲景猪苓湯用阿膠滑以利水道活人書四物湯加減例妊娠下血者加阿膠

猪膚

氣寒 味甘 入足少陰經

○液云猪皮味甘寒猪水畜也其氣先入腎解少陰
客熱是以猪膚解之加白蜜以潤燥除煩白粉以
益氣斷痢

猪膽汁

氣寒味苦鹹苦寒

○液云仲景白通湯加此汁與人尿鹹寒同與熱劑
合去格拒之寒又與醋相合內穀道中酸苦益陰
以潤燥瀉便

○本經云治傷寒熱渴又白猪蹄可用雜青色者不
可食療疾亦不可

○心云與人尿同體補肝而和陰引置陽不被格拒
能入心而通脉

獺肝

味甘有毒

○本草云主鬼疰蠱毒却魚腥止久嗽燒灰服之
假鼠糞

治傷寒勞復經言牡鼠糞兩頭尖者是或在人家
諸物中遺者

人尿

○時習云療寒熱頭疼温氣童男子者尤良

○衍義云人尿須用童男者產後温一杯壓下敗血
惡物久服令人反虛氣血無熱尤不可多服此亦

性寒故治熱勞方中亦用也

○日華子云小便涼止勞渴嗽潤心肺療血悶熱狂
撲損瘀血運絕及蛇犬等咬以熱尿淋患處難產
胞衣不下即取一升用薑葱煎乘熱飲即下

湯液本草

海藏王好古類集

蟲部

牡蠣

氣微寒 味鹹平 無毒

黃入足少陰經

○象云治傷寒寒熱溫瘧女子帶下赤白止汗止心
痛氣結澁大小腸治心脇痞燒白杵細用

○珍云能軟積氣之痞經曰鹹能軟堅

○心云鹹平熬泄水氣

○本草云主傷寒寒熱溫瘧酒酒驚恚怒氣除拘緩

鼠瘦女子帶下赤白除留熱在關節榮衛虛熱往來不定煩滿止汗心痛氣結止渴除老血滋大小腸上大小便療泄精喉痺欬嗽心脇下痞熱能去癩癧一切瘡腫入足少陰鹹為軟堅之劑以柴胡引之故能去脇下之硬以茶引之能消結核以大黃引之能除股間腫地黃為之使能益精收澁止小便本腎經之藥也久服強骨節殺邪鬼延年貝母為之使得甘草牛膝遠志蛇床子良惡麻黃吳茱萸辛美

○藥性論云君主之劑治女子崩中止血及盜汗除風熱定痛治濕癩又和杜仲服止盜汗為末蜜丸服三十九丸令人面光白末不值時氣又治鬼交精出病人虛而多熱加用之并地黃小草

○陳士良云牡礪搗粉粉身治大人小兒盜汗和麻黃根蛇床子乾薑為粉粉身去陰汗衍義意同

文蛤

氣平 味鹹 無毒

○本草云主惡瘡蝕五痔欬逆骨痺腰痛脇急鼠瘻大孔出血崩中漏下能利水治急疝蝕口鼻數日盡欲死燒灰臘猪脂和塗之墜痰軟堅止渴收澁固瘡蛤粉也鹹能走腎可以勝水文蛤尖而有紫斑

西華本草卷之十一 文蛤

蜜蟲

氣微寒 味苦平 有毒

○本草云主目中赤痛皆傷淚出瘀血血閉寒熱酸
慚無子炒去翅足

水蛭 一名馬蛭

氣微寒 味鹹苦平 有毒

○本草云主逐惡血瘀血月閉破血瘀積聚無子利
水道墮胎炒用畏鹽苦走血鹹勝血仲景抵當湯
用蜜蟲水蛭鹹苦以泄畜血故經云有故無殞也
雖可用之亦不甚安莫若四物湯加酒浸大黃各
半下之極妙

麝蟲

味鹹寒 有毒

○本草云主心腹寒熱洒洒血積癥瘕破堅下血閉
生子大良仲景主治久瘕積結有大黃麝蟲丸

○衍義云乳汁不行研一枚水半合瀝清汁服勿令
服藥人知之

鼠婦

氣溫微寒 味酸 無毒

○本草云主氣癰不得小便婦人月水閉血瘕癰瘕
寒熱利水道仲景治久瘕大驚甲丸中使之以其
主寒熱也

○術義云鼠婦濕生蟲也

蜘蛛

微寒

○本草云主大人小兒癩疔七月七日取其網療喜忘仲景治雜病狐疝備有大小時時上下者蜘蛛一十四箇熬焦桂半兩研細為散八分七酒調服日再蜜丸亦通

蟪蟪

微寒微温 味鹹 有毒

○本草云主惡血血瘀痺氣破折血在脇下堅滿痛月閉日中淫膚青翳白膜吐血在胃中不去及破骨跌折血結金瘡血塞產後中寒下乳汁仲景治雜病方大黃廩蟲丸中用之以其主脇下堅滿也續傳信方治喉痺取蟲汁點在喉中下即喉開也時習補入

氣平微温 味甘 無毒

○本草云主心腹邪氣諸驚癩瘥安五臟諸不足益氣補中止痛解毒除眾病和百藥養脾氣除心煩飲食不下止腸辟飢中疼痛口瘡明耳目

○液云凡鍊蜜必須用火熬開以紙覆經宿紙上去蠟盡再熬色變不可過度令熟入藥

蜚蠊

氣寒 味酸 有毒

○本草云治小兒驚風瘰癧腹脹寒熱大人癩疾狂
易手足端寒支滿奔豚

○田華子云墮胎治疰忤和乾草傳惡瘡出箭頭

○圖經云心主丁瘡

○衍義云大小五種一種大者為胡蜚蠊身黑光腹
翼下有小黃子附母飛行晝不出夜方飛至人家
戶庭中見燈光則來一種小者身黑暗晝方飛出
夜不出今當用胡蜚蠊以其小者研三十枚以水
灌牛馬腸結佳

驚甲

氣平 味鹹 無毒

○本草云主心腹癥瘕堅積寒熱去鼻中瘰肉陰蝕
痔惡肉療溫瘡血痕腰痛小兒脇下堅

○衍義云治勞瘵除骨熱極佳

蛇蛻

○心云去翳膜用之取其意也

○田華子云止嘔逆小兒驚悸客忤催生產湯日瘕
風煎汁傳入藥灸用

蟬蛻

○心云治同蛇蛻

○藥性論云使治小兒渾身壯熱驚癇兼能止渴又云其蛻殼頭上有一角如冠狀謂之蠟花最佳味甘寒無毒主小兒天疳驚癇瘰癧夜啼心悸

白僵蠶

味鹹辛平 無毒

○本草云主小兒驚癇夜啼去三蟲滅黑點令人面色好男子陰陽病女子崩中赤白產後餘痛滅諸瘡癰痕生頰川平澤四月取自死者勿令中濕濕中有毒不可用

斑猫

味辛寒 有毒

○本草云主寒熱鬼疰蠱毒鼠瘻疥癬惡瘡疽蝕死肌破石癰血積傷人肌墮胎畏巴豆

烏蛇

無毒

○本草云主諸風瘙癢惡疹疥癬皮膚不仁頑痺諸風用之多入丸散浸酒合膏背有二稜色黑如漆性善不噬物江東有黑稍蛇能纏物至死亦是其類生商洛山

五靈脂

味甘温 無毒

○本草云主療心腹冷氣小兒疳積痰治腸風通

利氣脉女子月閉曲比地此是寒號蟲糞也
緋帛

○液云主惡瘡下腫毒腫諸瘡有根者作膏用帛如
手大取露蜂房彎頭棘刺爛草節二寸許亂髮燒
末作膏主下瘡腫又主小兒初生臍未落時腫痛
水出燒為末細研傅之又五色帛主盜汗拭乾訖
棄五道頭伸景治墜馬及一切筋骨損方中用

湯液本草下卷終

劉禹錫云神農本經以硃書名醫別錄以墨書傳寫
既久硃墨錯亂遂令後人以為非神農書以此故也
至於素問本經議者以為為戰國時書加以補亡數篇
則顯然非太素中語宜其以為非軒岐書也陳無擇
云王叔和脉訣即高陽生剽竊是亦後人增益者雜
之也何以知其然予觀劉元賓註本雜病生死歌後
比之他本即少八句觀此八句不甚滑溜與上文書
意重疊後人安得不疑與本章硃書雜亂素問之補
亡混殺何以異哉宜乎識者非之繼而紛紜不已也
吾不知他時諸為是正如元賓與潔古詳究而明稱
其中凡有所疑而不古者削去之或不復註而直書



本文吾不知為意易曉不必云耶為非聖賢之語而辨之耶二者必居一于此又啓玄子註素問恐有未盡以殊書待明者改刪增益傳錄者皆以墨書其中不無差誤如刺熱論註五十九刺首云王註豈啓玄子之自謂乎此一篇又可疑也兼與靈樞不同以此經比之素問八十九刺何者為的以此觀之若是差別勞而無益學者所適從哉莫若以金匱考之仲景所不言者皆所不取則正知真見定矣盧君論血枯舉太素云此得之年少時大脫血而成又舉子死腹中穢物不消又舉犯日月水入房精與積血相射入于任脉留于胞中古人謂之精積元豐中雄州陳邦濟收一方治積精及惡血淹留胞冷絕娠驗者甚多其意與內經相近烏賊魚骨本治漏下與經汁不斷簡茹去淹留惡血古入用此皆本草法予觀方註條云古人用此皆本草法一句何其知本哉以是知軒岐之學實出於也也又知伊尹湯液不出于軒岐亦出於神農也皆之一字至甚深廣也豈獨烏賊斷汁之一法哉故知張伯祖之學皆出于湯液仲景師而廣之迄今湯液不絕矣晉唐宋以來號明醫者皆出於此至金大定間潔古老人張元素及子雲岐子張璧東垣李杲明之三老者出想千百載之下無復有之也何以知其然蓋當時學者雖多莫若三老之

實絕也 崑戊申仲夏晦日 示好古書于家之草堂



Faint bleed-through text from the reverse side of the page, including characters like '其意' and '示好古書'.

