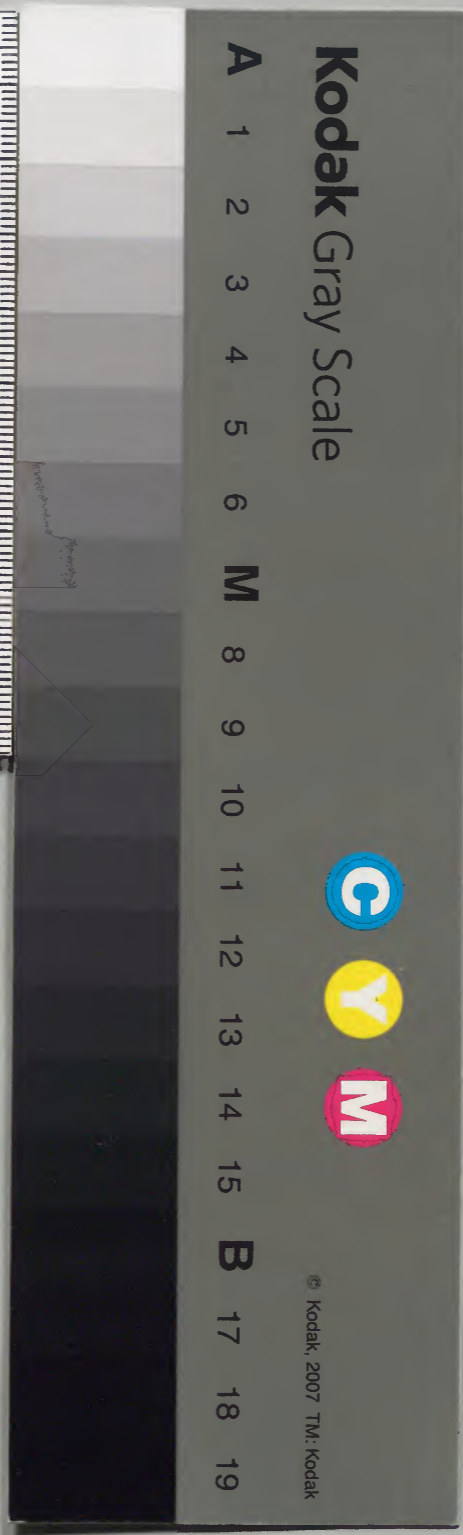


醫部首 三十七

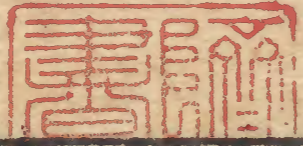
漢書門			
類	號	函	架
三	六	五	四
三	二	六	四
三	二	六	四

內閣文庫			
類	號	冊	函
三	六	五	四
三	二	六	四
三	二	六	四

內閣文庫			
番號	漢	12463	
冊數	44	(38)	
函號	301	90	



大學東
校典藉
局之印



赤水玄珠孫君醫案序

世稱醫者意也曷以案為然非規

矩不出方負去舟筏茂繇濟渡

故善奕者不廢譜善陣者不釋

圖豈謂譜與圖能盡奕秋孫吳

之意哉意則在矣余觀司馬子長

第一行

陳承祚皆古所稱良史於扁鵲倉公
華元化諸人載其所治症甚悉獨
其為人不朽計乎夫亦欲後之人
案之而知意也自是而下凡以醫
知名於時者多有遺案然或傳或
不傳其傳又或用或不用夫豈弋

獲之虫未必灼有定見推陸之舟
不無異於古今與則遺案與用案
者均失其意矣新安孫君東宿以
醫著名既刻有赤水玄珠醫旨緒
餘諸書其子濟孺復集君所常治
症以為案余觀其書巧發而奇中

用_レ意_ヲ甚_ニ精_シ誠_ニ有_リ得_ル乎_レ倉_廩元_化之_レ
遺_レ借_有良_史如_子長_承祚_輩其_必
有_采焉_可知_也然_余猶_異之_人師_君
君_之意_母澆_君之_案庶_無推_舟於_陸
乎_則君_之案_不獨_濟其_所已_濟
者_矣

賜進士出身中順大夫太常寺少
卿唐鶴徵撰

而本艸軒岐也而靈素伊尹也而湯液皆
承天好生之德而立天下萬世民物之命
顧天所以生一者惟是陰陽動靜之氣變
化順逆之機燥濕虛實之宜而長桑家生
生之方皆原於是苟識不能探其玄且不
能達天而惡能代天善乎孫思邈之言曰

不知易者不足以言太醫也新安有生
子文垣者博盡典籍剖生剋如列眉固已
登瀛洛之堂諸如柱下檀林全生脫生之
旨靡不收爲鼓吹之用以故獨觀妙竅而
胗治之奇駕和扁而軼其上有轂三吳間
舊矣余每見徐太史檢老輒嘖以生子

生漢子云余竊秘心嚮往迨戊戌南還適
 有天幸值孫君起吳宮詹疾見其囊中允
 飲若發意又有神物索之果得醫旨緒餘
 赤水玄珠二書展卷讀之命門右腎之辨
 詳而確也十二經三焦之說暢而明也緣
 症投劑之方精而當也而尤精於相火一

經夫火者天以之生物人以此之生身此生
 生之大者也論者不翅聚訟有認陰火為
 相火者矣有以五志之火為相火者有以
 龍雷之火為相火又分天火為相火人火
 為君火者矣夫地二生火天七成之陰亦
 為主何言相也指五志則混君相其失也

序一前
禱言龍雷則專肝腎其失也偏分天人則
隔君相其失也又支離決裂惟心一動而
萬火奔馳心君也十二經中包絡三焦相
也君至尊居中主火之令相守位列外稟
火之命所謂君行意相行令者也經不云
乎君火以名相火以位君相之名羨誠千

古未發之奇也斯論出而孫君坐之意
始與火傳而不盡者乎聞其生平臨症彈
精研慮如梓人之削鑿非譽巧拙不以聞
如丈人之承調天地萬物不以易幸七之
投得心應手而又隨診定方緣方立案筆
之於帙以為後日參考地彙為六卷名歷

驗醫案余方傾注一日其季君濟孺甫出
以示余曰此家君終身苦心也不肖兄弟
將付殺青公生之意于天下萬世徵先
生一言為重余受而翻閱見其認症必合
色脈問動止聆音聲察飲食投劑則按寒
暑曰虛實定君臣佐使之宜協七方十劑

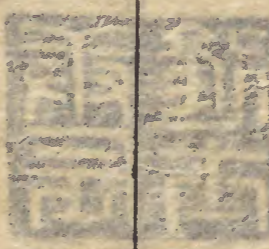
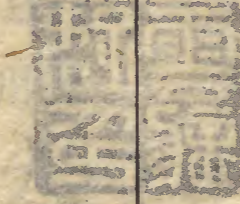
之妙誠可羽翼素難與緒餘玄珠並行於
世亦鼎足之奇也天有生之權而生
子代之天有生之理而生子洩之於
以列天官何忝焉今以春炁高不能跋涉
其季君濟孺甫紹明其家學於荆之老
稚生死而骨肉醫濟孺是賴是生之機

相禪於不窮矣余雅重其人掇拾三書大
旨獨詳相火之論弁於簡端以發明其生
生之心云云而亦自今以春林高木新榮
歲在己亥 歲在己亥 歲在己亥 歲在己亥
賜進士第中順大夫奉 勅整飭貴州思石道兼撫苗夷按察司按

察副使路雲龍頓首序



刻生生子孫文垣醫案序
 穆亦稱之不朽曰太上立德其次立功
 其次立言其論固矣嘗試思之則有說
 焉復乎太上不可及也其所謂次者豈
 必勛樹國家伐勒彙鼎而後謂功有能
 起疲瘡澤蒼生即功也豈又典謨訓誥



刻生生子孫文垣醫案序
 穆亦稱之不朽曰太上立德其次立功
 其次立言其論固矣嘗試思之則有說
 焉復乎太上不可及也其所謂次者豈
 必勛樹國家伐勒彙鼎而後謂功有能
 起疲瘡澤蒼生即功也豈又典謨訓誥

定保明徵而後謂言闡理窅覺來北茲
 即言也析之而究之一也何也夫底績
 之謂功舉其績而紀之冊功念言也脩
 詞之謂言據其辭而措之行言念功
 也庸詎知功不可為言不可為功
 乎孔門弟子獨顏閔以善言德行稱

念以得于心而見之行此非功其言合
 一之徵乎孫文垣氏習儒駁之有傷聲
 矣以尊人病痺迺徒孔孟而肆軒岐淺
 事之始即念業不以出乎衆為心曷時
 而能出乎衆哉衆醫衆矣夫吾不願淺
 衆而卑之執方為也彼夫人之亟調若

撥之者何以故專一故也於是墮肢作
 點聰明解心釋神而大同乎溟滓用能
 妙契素靈機洽倉扁下而張李王朱之
 屬靡不咀英獵華而融會其神髓因以
 得于心者運之治察脉辨症輟應手
 而奏奇功聲名鬱勃起吳越間矣已

出獨見而著醫旨輯試方而成玄珠命
 門有圖相火有辨三焦包絡有說十二
 經名義無不精詳茲群賢未有之論
 破千古未決之疑治言述之古不為
 龍不舊治法酌之已不為師心江左之顯
 貴隱約間右窮欄醫惟文垣是賴此

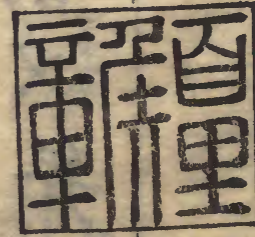
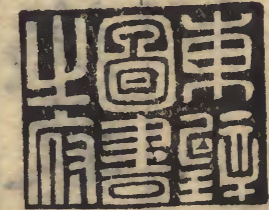
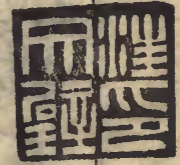
之為功直一手一足之烈哉所全活者
多矣不可不謂之功今茲復從諸播
紳文學之請以歷驗之成案板之與醫
旨玄珠並行於世二書言比皆鑿
法謂之立言非溢美矣夫以治之音
中者成之案緣其著之論者施之

行功言立矣即未能望太上之閭與
謂之尚德哉若人非耶文垣其亦可
以不朽哉奈故知其心於濟人而反
嘉其志于公物用次數二高以弁
首云

文林郎知將樂事眷弟汪文璧

孫圖甫撰

序



Faint vertical text, likely bleed-through from the reverse side of the page.

孫氏醫案序

孫長公東宿先生蚤業醫名江以南
邑國逢迎結轍相望長公常為醫者
徒餘數十卷懸之國內已考前之搜
往牒為赤水玄珠數百卷通行于世
醫家者便為而長公意不但已太史

公之傳倉公靈扁也于病者主名症
候脉理藥物詳焉蓋其重哉由今而
考之則病不必讎脉藥不必讎病方
亦不必讎藥豈古今氣運之異南北
風土之殊其礙戾而賅格者然乎哉
不佞早業醫日治者拊脉之息以踵

也哎咀之精以舂也毋散妄庸而輕
自用問切則精神通病者佐使則損
益準先民語功效毋能居十全語註
誤毋散措一失乃今踰者而指使老
矣概其生卒而畢藉之其人可考而
原其脉可按而復其方可悉而數民

命亦大矣豈嫌伐一時事不_レ出後
人而失_レ當世嘆乎長公之用心良勤
且篤矣夫醫家上軒岐而下四氏比
之儒術六經百家其難均倍業者終
如祇事_レ剽竊甚或師心自任信古者
而托_レ無能其不及于殆者幾希何所

病之病不_レ徵也病之亦症卽剝變化
日久_レ占病俱而後無_レ病_レ視病以藥
用而後無_レ藥_レ故偃立而白首在門
貌業而却視反走彼其按圖而坐索
執方而募求其不及於殆者幾希何
所病之病不_レ習也長公故由傳後醫

軒岐四氏之書窮二酉而微千古章
 櫛句比意契心通足則吾能徵之殆
 無間然舞象而醫手之拊人脉多于
 握七坐吹咀之積若丘陵然以病之
 者霍然已以不病之者霍然已不習
 無不利于長公何多耶余常法長公

從子元素叙醫首以總餘而多其謹
 德乃今所藉則成案矣諒有以醫者
 意也得意者立法案于何有夫匠氏
 規矩宮室所先漁獵筮蹄魚兔是獲
 夫非所可案者哉閔睢麟趾之意周
 官攸行皆此顛耳是案行詎惟長公

序一頁
之功醫家与法醫家之功天下者俱
不淺也不習为吏視已成事殆謂是
乎元素躍然由余從父之數案也不
知者以為任德施也知者以為博名
高也知言哉生之心為養生主
子得之矣乃屬剞劂載之首簡以布

海内

眷生程涓巨源父拜撰

應龍刻

源則德虧而機塞將人我山高
聖凡海濶徒為宇宙一餘贅焉
爾文垣性成竒穎脩葆精深照
體獨立物我皆如廷侍門牆與
談名理當下了悟轉透玄關妙
本全彰精光昭徹以彼正覺詮

序二

十九

契軒岐故能洽靈秘於心源融
素難於方寸驅彼離朱明索罔
象高超名相迥出古今冲虛一
念徧滿十方直可媿休和緩踵
美越人又何論張李王劉彥脩
櫻寧輩也始鑄醫案繼刻緒餘

序二

余謂其眞_ニ發_キ前_レ括_レ之金_一鑰_ヲ正_不後
學_レ之南_一車_ヲ茲_レ又_ニ舉_テ生_一平_一已_レ試_レ之
成_レ効_ヲ授_ニ之_ヲ剖_レ劓_ニ示_レ人_一而_レ傳_フ垂
世_ニ計_ヒ文_一垣_カ刊_レ布_レ豈_ニ市_一名_カ高_キ其_レ博
愛_レ公_一心_ニ謂_フ一_レ人_一所_レ濟_フ者_ハ狹_レ不_レ若_カ
使_レ人_一人_一濟_レ之_ヲ者_ハ奢_ニ也_ト譬_フ彼_レ日_一輪

高_ク揭_テ明_一晦_一同_レ光_一河_一源_一分_テ透_テ遐_一邇_一邇_一
並_ニ潤_ニ其_レ心_一生_レ生_レ不_レ息_者將_レ與_ニ天_一
壤_一同_レ救_テ乎_カ余_一撫_メ卷_ヲ而_レ三_名嘆_一賞_ス
郡_一人_一潘_一士_一藻_一去_レ華_一甫_一譔_ス

孫東宿先生像贊

炯然其眸飄然其鬚是常入龍宮而探石函即
隆冬不寒曰三秀草滄海可田思邈不老

吳郡太史檢庵徐顯卿題

君貌昂藏君心孔良龐眉美髯玉質金相威
儀挹而神采煥發談吐纏綿而道術彰彰
蒐岐軒之秘而洩其心髓補張朱之闕而訂
其雌黃探玄珠于赤水蜚玉屑于青纒緒餘
渺論醫案流芳十二篇不待專美晉春秋安

能擅場是用儒紳傾仰久矣懿范垂光

將樂大令表弟汪文璧題

閱校諸公姓氏

凌迪知稚哲

姚弘道伯道

孫一俊應章

臧繼薦原賓

臧懋德敬伯

翰林大學士凌迪知

陳夢麟孟仁

臧懋中用甫

姚紹憲叔度

臧懋循晉叔

潘大復徵復

臧懋和正甫

潘龍翰澹游

潘玄授徵奇

沈演叔敷

張睿卿稚通

吳慎樞闢初

吳慎機發初

一家君治奇中者多而積稿頗富皆以年久而
嚙於虫鼠今之梓僅十之二三聊以識家君
之苦心也同志者加目於此亦可以槩其生
平

一 是集所載有方語有俚語有誇詫不遜語皆
病家一時激獎之談故并書之非不肖兄弟
敢為誕而張皇也觀者鑒之

一 目錄之下有發明二字者或發明其症或發
明其治或發明其時令或發明其經直或發

明其性情或其人偏迷不從治理而罕譬曲
喻誘掖歆動之者故著於目錄以便觀者亦
以識家君因時為變之一班也

一家君生平為縉紳鉅閥學士通人相延致而
折簡相報者甚夥迺以歲久而僅什一於千
百爾因檢附之梓以徵一時之良遇

凡例二

蓋所因無謂之飾以辨一始之異也
世前所詳者其意亦以辨之始而一終下
一究其本末而後詳其始末之始也
心之所向因辨之始而一終下
會其本末而後詳其始末之始也
四其本末而後詳其始末之始也

赤水玄珠醫案目錄

首卷	序 凡例
一卷	三吳治驗
二卷	三吳治驗
三卷	三吳治驗
四卷	三吳治驗
五卷	新都治驗
六卷	新都治驗

赤水玄珠醫案目錄二

二十八

七卷	新都治驗
八卷	新都治驗
九卷	宜興治驗
十卷	醫旨緒餘
十一卷	醫旨緒餘
十二卷	醫旨緒餘
十三卷	醫旨緒餘
目錄終	

諸縉紳名家贈文
贈太醫東宿孫君序

蓋士君子有濟世之心者必託經世之術以運
 之遇不遇無論也何也得時而駕則宇內之休
 戚利害隱然共之視其患若切於身之疾痛疴
 癢不措之安全不止此士君子之心得位以行
 之者也不幸不獲遇澤不及物而心不得施有
 志君子徃徃懷其道而隱於醫故是昔人謂濟
 人利物無位者不能惟醫以救死扶生為功故

業乏者可以推不忍之心及於物而於道有益有味乎其言之也然醫豈易言哉吾聞其宗旨自內經本草以來書之藏於有司者一百七十九家非博通鉅儒超悟上哲顯攻其業何能探討洞明其陰陽寒熱靜躁虛實消息盈縮之奧而措之行事夫人之待命於醫生死攸係迺以未諳淺薄者嘗試之其不賊人之命者幾希醫以濟人至於賊人可不畏耶此醫之所以難言也余頃多病謁告山居嘗嘆濟物之衷未措於

用顧思延醫以求濟其身然而醫之良者苦不一過也迺壬申秋仲吳君柳溪譚新安海陽有孫君東宿者醫可謂稱良矣余亟請而相印證之耳其論風濕乎素難之旨而表裏夫張劉孫李丹溪伯仁諸家其視余疾也未投藥先譚余之經絡色脉機能與受病之自即勿藥而余病藥然若失及詳察其端方之度沉著之思淵淵之闡奧則杳焉莫竟其涯非所謂深於道而隱於醫者耶余因詰之曰神農嘗百草先天而命

之藥黃帝岐伯後天而著之經此天以神授聖
以神符不可及矣嗣後若和扁華佗淳于意仲
景思邈河間東垣朱滑莫不驚美化挽制人命
於掌上術亦神也何今之事是業者不能踵其
芳躅耶抑世代之不同也孫君勃然曰古今人
非不相及用心殊爾宋儒有言古之仕者為入
今之仕者為己不佞亦謂古之醫者為入今之
醫者為己道不同而受病一也夫士君子之視
天下與吾身血脉相通天下病若痼瘵之切

身天下安則愜然而無恨難以道為藥右者其
濟宋以醫為道術者其濟狹其心一也故古之
醫也以救死扶生為心其業專而用方也慎專
則精而造詣入室慎則審而投藥奏功此和扁
諸名家所以悉臻秘妙稱神奇今之醫則異是
也將以市利非以濟人黃岐以來諸書非不剽
竊以資口說迺其心則寔胡越一膜視天下率
以利之盈詘為心之重輕人之濟與否若與吾
術不相關此何以比古人而接其芳躅哉不佞

奎何能造古賢哲之闡奧第無愧於此心爾余
聞而喟然嘆曰孫君克是心而行是術其將大
有裨於時矣雖隱而亦顯也因次其語而歸之
爰以訂夫業是術者是為序

萬曆癸酉中權日吳江孫質庵從龍敬書於符九
草堂

贈太醫孫君東宿序

夫人間世操生死之柄者在上有兵官刑官而
在於下者有醫然一獄之決即不得其平非且
夕死也必省於恤刑讞於大理罪當然後議死
非若醫之傷入在呼吸間也將不知兵三軍之
命懸於呼吸然兵不常用非若醫之日視疾也
故醫之責為尤重神農嘗草木軒轅岐伯作內
經彼皆所謂眩神賢哲也然必身親為之誠重
人命也醫果小道乎哉後世若東垣若仲景若

舟溪櫻寧諸人其術雖不遠和緩倉扁然其心
專用生人為務故所治輒有功古今稱良迺若
輓近之醫其心本不務生人惟借其名以固利
生平於軒岐之書未一觸目其臨病不能察人
陰陽寒熱虛實之變而命藥關於君臣佐使之
宜用方書之活套僥倖於一生以斬人之利而
患者之安危畧不芥蒂於心人死則歸怨於天
命之不可為嗟乎嗟乎其兵人而不割及者耶
其操藥餌以行賈者耶若而人皆新安孫君東

宿所羞者矣孫君術高而心務生人余雅聞其
名尚未識會見子痘迎群醫診視平時皆稱專
門者至此一人縛手顧余曰不可為矣柰何余
因悲泣而孫君適至撫我曰無為若狀可生也
遂授藥諸醫或目咲之或駭異之竟起死而迴
之生症屢變亦屢更劑莫不奇中諸醫慚而退
自後家人有疾輒迎孫君治亦莫不奇中者余
竊觀其治疾也食不甘夜不卧沉思以求病之
自翻閱素難諸書以稽治之方其心之務於生

人也如此亦無論富貴困乏而此心無不周洽也其處季世而存上古賢明之心者耶問語余曰必遊括蒼遇一道士與譚數日兩相驩也因授異方一編是時以少事喜遊閒僅錄其半還之今悔恨無及矣與靈醫之遇長桑君不相類哉雖然孫君之心務生人即不道士遇其術固且良矣昔

萬曆丙子六月六日歸安鄭明選侯升甫頓首拜
譔

醫說贈孫君東宿

昔韓愈論大道以為原遠而未益分故子夏之後流為莊周夫道猶菽粟也豈以久而蕪裨乎哉余念非道之救也求焉而失其原者救也醫之為道也亦然醫自神農黃帝岐伯開其先和扁倉公繼其緒其所以究草木金石之味明陰陽寒暑之變察盈虛消息之候辨浮沉遲縮之宜而著之書者由其心欲使天下萬世措痲癘於安全迴夭瘥於綿永而贊化育之所未逮也

道何宋遠而心何仁愛哉胡今世事此業者不
若是也高者拘泥方書詭焉以自矜卑者竊入
殘喘溷焉以規利視聖神之教大謬戾矣無恠
乎記禮者卑其術不得與士齒也新安孫君東
宿挾醫道而遊西吳余初未之識也秋日病風
始一遇之繼而見病疹婦病姪獲與朝夕處焉
余私視之其遠覽之識慈祥愷弟之心殆思挾
聖賢之秘密拯斯世之痼瘵者乎其深於道者
乎何也余見其不疏節於賢士大夫而亦不驕

色於傭夫野老其爭致於閭右豪傑而亦不
召於窮櫛節屋或肆談名理或雅歌投壺或射
覆角奕或六博歡呼苟有間即正襟危峙而黯
然思戚然念默然潛究也徐叩之則曰治某
疾求其症而未得也或曰貧無力者需我以生
而未及赴也或又曰強有力者寵我以利而不
以禮致也既切然於眴視調燮之餘而又能脫
然於執利得喪之外世之業者皆失其原而流
於偽孫君獨臻其妙而衍其傳孫君其深於道

非耶或曰孫君必業儒而不就而思其次因業醫余曰此豈跡論未得其心也孫君心存濟物託之醫以行其所欲故名奎而別號東宿夫奎木神也為春為仁為愛知其名則知其心矣孫君將儲一己之精神以康濟斯世而裨天地於太蘇乎不然吾又不敢謂知孫君也孫君聞而嘆之曰斯言豈知余哉醫道亦昭昭矣因葺其說而貽之并以告業是術者毋失而流於偽萬曆紀元端陽日大中丞歸安沈桐頓首拜書

贈孫太醫東宿先生序

余為甫及幼無祿先母見倍時夏六月也是年月嘉平遂事繼母以冲齡未閑禮教因失愛焉洎長即盡禮善事終莫能得父母心而承其驩因出五湖授童子書不受妻子之養者三百有七日夜晝驚怖號泣饑寒困苦遂成脾疾每勞神一飽餓一寒暑氣鬱即發發則胃若剗剗四肢百骸痲甲不能展尺寸已則流兩脇間脹急朴之若鼓鼓不堪撫摩容春雪大如掌新安

孫從周君為余社友携觴峴山上興劇賦四十
韻浮大白炙酥餅故態復萌而大嚼不知其勞
也果甫曙遂發日惟以悶目為快百醫皆藥以
香燥痛益甚間一醫輔以山梔雖必有生氣然
亦不能起也東宿君為從周諸父聞而視之曰
此心脾肝三火熾結不可解急瀉之且曰木為
智慧官可違不可伐伐則損智余笑曰惟求瘥
即他魚甘心違其定二越月始能中櫛東宿
君知余貧不受一錢終日與論名理或六經子

史言皆昭徹無齟齬嘗自言曰凡存心愛人者
固無不愛而榮獨先之又曰王者簡拔士庶賢
者優焉君榮獨人也而又賢王者之所亟也醫
存王者吾何忍於君哉余曰狂生可稱賢耶君
曰狂非賢仲尼何思余曰孤臣蘼子古人稱為
疾疾余不得於親而彊年病脾信疾疾人也智
愚惟係於君余請嘗試之君曰吾將成若之德
慧術智矣因援筆書之以志孫君恩德

萬曆丙子季春之吉吳興紅菱灘人鳳岡孫梧頓

首拜書

萬曆壬辰冬白海陽令祝世祿為孫生生賦
觀我生觀梅也非易之所謂觀我生也生生子
山居十九市遊十予令休時生生子携手軸
索書為書舊作山居陰歸之已而過汪虞卿虞
卿為作梅歲丙申過白門訪鄭侯升侯升因見
虞卿所寫梅為書見梅舊作二首而生生子愴
然有感於其尊人之夢蓋生生子尊人夢見萬
樹梅花夢破而生生子生因改號曰見梅夫虞
卿之畫偶然也侯升以虞卿之畫而書其宿構

萬曆壬辰冬白海陽令祝世祿為孫生生賦
觀我生觀梅也非易之所謂觀我生也生生子
山居十九市遊十予令休時生生子携手軸
索書為書舊作山居陰歸之已而過汪虞卿虞
卿為作梅歲丙申過白門訪鄭侯升侯升因見
虞卿所寫梅為書見梅舊作二首而生生子愴
然有感於其尊人之夢蓋生生子尊人夢見萬
樹梅花夢破而生生子生因改號曰見梅夫虞
卿之畫偶然也侯升以虞卿之畫而書其宿構

詩

見梅二詩又偶然也初不知生生子之生之兆
如是而事之相符神之相召若為生生子命之
者偶然之後又復偶然良不偶然是冬之杪雪
大如掌生生子顧予於閣予一題其端題曰
觀我生易曰觀我生又曰生生之謂易予之所
題觀我生觀梅也非易之觀我生也而亦未必
非易之觀我生也
萬曆丙申嘉平月望日祝世祿呵筆書于金陵之
梧竹居

周官建醫瘍歲杪考其成此典今廢閣醫術遂
已盲我生百年骨沉綿故相嬰新安有孫君籍
籍揚林聲用藥中紀律動如穰苴兵問君馬所
學歷歷談平生十五好任俠擊劍技頗精處州
逢異人謂此不足管懷中出一書禁方世所驚
親口授秘密不肯道姓名當時長桑君毋迺重
降英自茲暢真訣遊吳還適荆活人以萬數力
與造化爭迺知廣福利不在居公卿平時多感
慨見君生百情

右作書假 東宿先生 鄭明選

荆南白岳任道遠藥肆藏名不可招氣王侶常
餐沉瀼丹成寧獨比瓊瑤種成蘭蕙盈階砌探
得僂方出海潮倘遇渥途借尔夫好將松實進
神堯

小詩送東宿先生

徐顯卿

海陽聞孫君蚤住天都山幽覓軒皇竈丹砂鍊
九還初遠今已就亦可回衰顏沈病無勞針砭
治起死渾如反掌易懸壺大半在西吳年來到

處稱神異市門日自盈高軒雕龍琢玉多贈言
貧之徃徃不責報好生之心若木造君乎君乎
思邈知前身寧忘水府龍宮春有方三十授君
非世有散入千金為我下一言其真

東宿遊方之外已久余思其人而未見今山
甫道其術之神異而索一歌贈走筆成此數
韻它日相逢嘗上此其左券耳

十嶽山人王仲房

幽人雅業企東垣列宿東方寄一椽桂子吹香

邀月上杏峯飛兩得春先已知思邈源流遠能
繼長桑厚澤綿試者問醫人有意早隨初日到
門前

文肇杜為東宿孫君賦

魯遇桑君飲上池名番千古得玄滋當年原脰
能知政此日還丹可濟時碧眼自應登玉笈青
英俄復駐松姿憐余瘦骨堪雲卧遲尔陽和發
隱芝

右侶東宿先生

潘若鏡

守價知何意專門自不同書探鴻寶苑法用淳
于公適國人爭禮承家業轉工更聞喉舌譽新
滿漢庭中

服食當無誤刀圭不易尋爾作三折手誰解六
通心火紙燒丹竈人依種杏林因噫劉子政強
欲煉黃金

臧晉叔

贈族弟東宿高手

太白山中嘯白雲雲窓霧閣總氤氳神龍獻得

方猶秘毒虎園將鼎尚焚鍾乳何時懸玉洞石
函此日啟金文四生霜雪都靈異老稚環門為
壽君

族兄昆西良璧

喜孫君東宿至金陵席上為長歌贈之
老夫晝寢鈴索鳴叩門者誰白馬生思君急欲
見君面遽起不待衣冠迎鄰家昨送石榴酒願
問中厨復何有樹上露鷄不費錢市頭霜蟹初
入手鍾山嶂屹撲入青潭水空虛蘆滿汀江城

寒色樹爛爛山閣雨意雲冥冥我且為君唸君
當和我一曲綠綺琴君但為我飲我自卧君二
尺珊瑚枕長安一月報五至萬事紛紜不得意
北闕上書違素心南山看獵真高計今日何日
逢好客大白可以洗胸臆仰天大笑淳于生何
必遺簪墜珥傾一石

司諫吳興鄭明選侯升甫題

贈孫東宿先生一首

孫君董儂流杏株號一五神樓活必君橘井沛

時兩漫誇識秦良願言澤西土遐哉上昇日從
容咲玄補

西吳潘玄心著

贈孫東宿先生一首

君子重道義貧賤非驕人折肱不折腰宏道無
所親賢名聞諸侯超然氣槩新感子故意長區
區藥石因南國從此去東野仰參辰

西吳潘玄藻題

贈孫君東宿一首

孫公奇術諸侯聞不羨合客長桑君杏林漫紀
上昇績橘井但澤東臯耘古閭醫國從此見世
間視色徒紛紛勸君莫滯旌陽鶴萬民東望正
如雲

西吳潘玄授題

勝日茗溪望湖光
片霞乘流唯一葉浩蕩興
無涯費稼壺中術
董僊門外蒼條桑樂風土况
得養生家

萬曆甲戌始夏余遊茗雲偶遇孫東宿醫國高手

走筆以贈

贈陳宿孫先生國醫

紫髯碧眼新安客十載仙都煮丹液
一片輕帆掛太湖旋將大藥回殘疾
人言君藥能駐顏指顧便覺陽春還
何處公卿不倒屣不妨策獨于
空山我聞醫和足醫國滿自瘡痍
廢耕織天上絲綸有鉅公調元未識馮
誰力由来用藥未病先肯隨
下乘扶顛連因君翹首望廊廟
何人三策陳堯夫

山陰射堂張道

贈孫君東宿

恒心一點起沉疴到處啣恩音
若何門外願留三尺地
年來種杏較前多

吳郡陳爾見題

此道古誰傳粵泰乙小子君乘東維來
飲飲上池水術名亞相良心醉軒皇
肯都門一懸壺居人競搖指
生生有此君病病皆能起
東海傳龍方南天稱藥王
造化無遺秘燮理祇

尋常徒心更置慮剝腹以滌腸授道安期生種
束如瓜丸賣杏不收穀青細滿琳琅
華山野睡客長駕九龍遊道逢孫思邈含咲輸
青眸著書十萬言色色振前修白日誰驚座清
蘆爾上流何時凌一葉僊仙望斗牛
人緣君起色世屬我醒心長枝胡相偶吳若各
有任所美太上者不與俗浮沉莸李媚春芬松
桂鬱秋林雅意離言說臨風適玉琴
余遊海陽以任子紳得孫君東宿高品玩其

畫非徒諸無且者流進於易矣因索言為贈
爰賦四章大都前賞識而未則心期有在耳

九龍山人陳履祥

杏林何處蒼如綺滄海龍方世餘幾當今國手
稱者誰先生岷向東南起紫髯飄颻神仙姿讀
書萬卷窮玄旨窓間著論翼軒岐玉匱青囊金
足擬音骨昂藏自不羈振袂飄然山復水藉
殼聞儒俠間到處賢豪爭倒徒迹時隱迹居城
中請藥門前紛錯趾刁豎起死十八九儻非壺

公即前子長篇短賦多贈言出示珠璣數百紙
我病經年眼不開今日見君輒有喜吁嗟乎余
日見君輒有喜乞君神術一洗眼中塵與潔白
日青天復此始
四岳汪元英
采真尋市隱念爾此迹名日月壺中世烟霞物
外情絃琴青磬響者石白雲生更愛蘊陶彌時
聞鸞鳳聲
海陽城中遇孫東宿道夫因其高邁也賦此

不以贈
自嶽真人魯降神梅巷萬樹兆君身迹名女子
偏知姓罷市壺中別有春自昔上池傳訣秘于
余赤水得珠新恠來好事爭題詠點破生身夢
漸禊因
生生子有觀我生手卷為祝無功鄭侯升題
出生時奇兆余既系以觀梅雜詩復賦此為
東宿丈見過賦贈
陽羨澈如吳正志

不別寧云潤驪然道故知如何雙鬢色不似十
年時玄圃先栽杏黃山獨采芝因君探秘訣更
與白雲期吾亦余期
潘見所老先生寄

不肖垂殘餘息適至有此時者足下再生之也
且小兒又蒙乳劑小女舍親俱賴國手此生此
德其何以報之佳刻已成恨未一徹其妙醫案
不肖自當為足下廣傳以壽天下蒼生俾與岐

黃靈扁共傳不朽藉是以報足下百一定不悞
小費也尚容圖之

赤水玄珠醫案首卷終

赤水玄珠叙醫旨緒餘序
醫之為道豈小乎哉陶鑄天地和
順陰陽宣節氣化措民物而置安全
其効與粒食蒸民者同功而其玄言
秘旨可等潔淨精微之蘊脱若性非
霄摛養非深邃蘊積非以歲年与夫
受衷非慈祥長厚則無能窺闡奧以

觀其妙調瘥癘回夭札而登之康寧
黃髮也世之業是術者非不紛然夥
矣顛昧潔自用有稱名家六操方素
為套本鮮濟則委天命不可為偶而
獲効輒揚矜詡其能益自信執方之
為便以斯職業安望其究素靈之真
詮晰和扁之渺緒哉醫道之小業醫

者自小之也余族叔文垣冲年以機
穎雋奕著比受易了昭澈大義
塾師殊異之舞象而後訪兄之括
蒼遇異人以禁方相授歸則會乃
翁疾即由儒從業又念良醫以意
中而執方為下簡藉所載古人
意存焉乃發藏書瀆之上自靈樞

素難下及古今名家靡不繙閱又匪徒然蒐獵古人之言詮務因言詮馳洽古人之神髓居而心惟出而廣詢近而丘里鄉國之士靡不諮遠而江淮河漢之險靡不蹈就專門以叩厥秘宗儒碩以研厥精積之三十年所獨智益澈而理寔益融于凡天

地間浮沉升降之機陰陽闔闢之運氣化推遷消息盈縮之數人身之寒熱虛實順逆表裏之異鏡瑩於中其治病也察天時稽氣運審受病之因酌君臣佐使之用故投劑輒効籍稱奇矣何論葆和尊人以及太耄而新都之鉅閥窮簷與三吳之顯貴隱約

靡飲其湯液而稱有喜也且也日以
其已試者輯而錄之又采諸名家言
與人辯難等語彙編成集名曰醫旨
緒餘是集也三才之理明五行之義
著相火之辯暢以遠三焦之位論而
確以至臟腑之分配疝名之異同經
絡之流貫呼吸之本原脉象之考診

法治法之定靡不備載又列前賢之
長以標其善簡冊雖約而其遠宗之
正近取之周考覈之精謙冲之度一
集而四善具焉猶曰緒餘惡有能出
其右而稱渺論哉昔皇甫有言人而
不精醫道雖有忠孝之心仁慈之性
君父危困赤子顛連將何以濟余不

倭謂其精詣若是咸可濟之矣故掇
拾其槩而為之序觀者慎毋謂余屬
宗親而言近阿哉
某山曰善族子燁元素頓首拜誤
其以然其海嶺世終終之其也
其也其也其也其也其也其也其也

醫旨緒餘序
素霸為醫學之祖厥旨精深脫非
高智曷能洞徹玄微而融奧眇
輒近醫家率執方以為捷徑即間
有譚內經者亦董董做口說以欺
入一叩其義輒啞喉間作嘖嘖狀

靡能暢朗至靈樞豈惟茫然且未
嘗接睫也醫若此安望其見病知
微哉海陽孫生東宿往以是術將
余言上聲聞籍甚無論患者偃立
諸稽紳家延生趾相錯也余雖見
生察脉投劑迥異常品心故奇之

近視象大郵出持所著輯醫者緒
餘拉余微序余讀之卒業見其鈎
素靈之隱察受病之目辨症名之
異同明經脈之逆順暢往哲已發
所未盡擴前賢缺漏所未言益信
往之奇中言上者本心得而出之

故能隨俗為變而取効神也詎如庸衆之嘗試湯為我是劑也猶然生之緒餘爾載觀生赤水玄珠二十卷其詣精學博斯可具見乎余故竒生乃因其請而序諸首生名一奎別號東宿歸安沈考功觀頤

為讓東宿說以家在受易又號生生子故西吳咸稱生生子云賜進士第文林郎知績溪縣事烏程吳維魁撰



而初不體之也身論說雖精何裨世
道哉夫人一身太極何處尋覓而陰
陽五行生自在東方木屬肝主魂西
方金屬肺主魄南方火屬心主神北
方水屬腎主精乃中央土則屬脾主
意夫土者五行之中氣也分于四

時而定位於長夏故有土居其中
則溫其水而生木乾其木而生火凝
其土於火而生金鼻其金於土而生
水有土居其中則金護土而不剋木
畏金而不剋土制水而不剋火順土而
不剋金是故相生固生相剋亦生河

圖五十居此太極生之本也
人精神魂魄惟意生而心肝肺腎
脾生山豆惟義困心易則然即矣
醫者自不能外者吾嘗以世鮮知
者正以不知生之意而醫家者局
術也則以不知生之易乎孫東宿

先生醫圖出于儒而稱生子則不問可
知大意矣乃其所著書首舉太極圖
而云不知易不足為太醫病脉方藥
之元總得所謂生之說東宿之於易
也深乎夫易不可為典要隨時道
者耳而醫也急標緩本元則害而

承乃制者抑以何嘗有哉東宿之
書以隨之正用藥終焉其又得太極生
之用矣夫一中為造化而四時為迭運此
天地人同一太極生之易也者將以是
療人心而還人性東宿以是起人病而
延人命所以繼述堯軒而恢之天地

大生之德者其在斯乎是書也奚
常緒餘已哉語緒餘則生之全體洋
溢矣

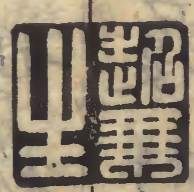
者

萬曆上章攝提格夷則之吉三一生
昌陽友人陳履祥光庭父頓首書

御用三

三六

昌叔父入野大氣



高祖上皇御上皇

御上皇御上皇

御上皇御上皇

御上皇御上皇

御上皇御上皇

