

銘林

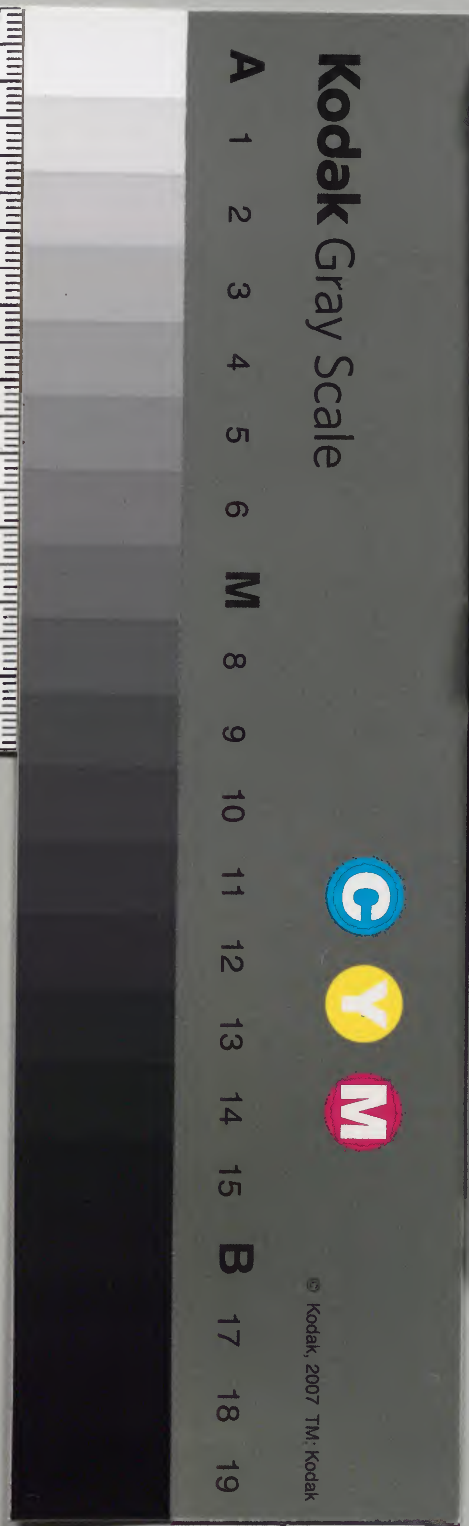
卷三十一至卷三十三

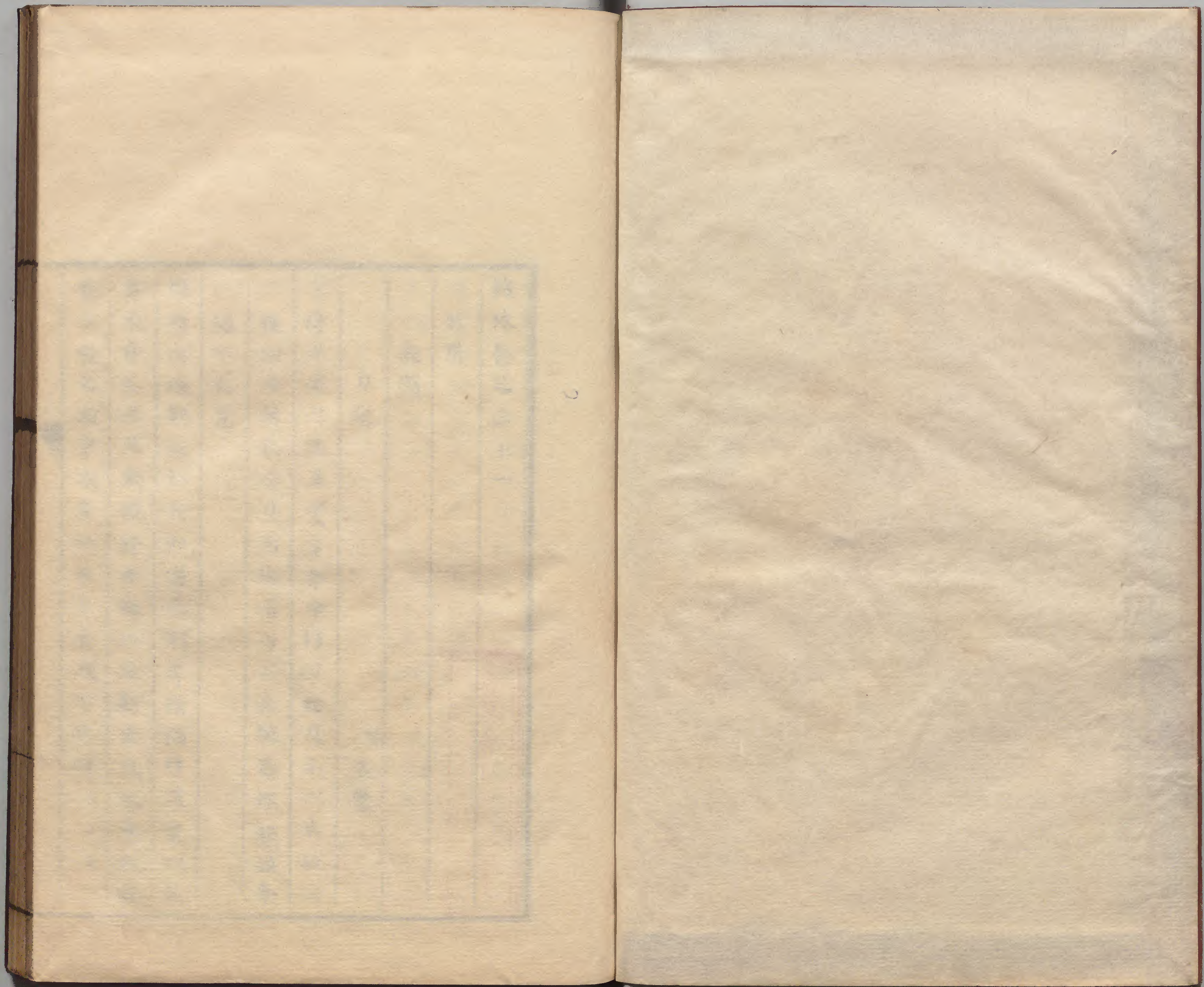
集選

庫文閣内			
一五	三	漢	
四函	九		
二	七	書	
二架	三冊	號類	

庫文閣内			
二	三	漢	
七函	九		
二	七	書	
二架	三冊	號類	

内閣文庫	
番號	漢 3973
冊數	22 (16)
函號	367 131





銘林卷之三十一

器用

武備

刀銘

魏王粲

侍中關內侯臣粲言奉命作刀銘及示以共叙二
報誠心朝氏之刀而張常為工矣輒思作銘謹奉
陋不足覽

相時陰陽制茲利兵和諸色劑考諸濁清灌漿以敷
質象有呈附反載穎舒中錯形陸剗犀兕水截親鯨
君子販之式章威靈無日不虞戒不在明
古文苑

漢書文庫

刀銘

北周 庾信

風伯吹鑪雨師煉冶鐵焰朝流金精夜下價重十城
名高千馬

又

千金額合百鍊鋒成光連斗氣鍊動山精身文水動
刃古珠生

又

斗精遙降山靈下從水文千曲蛇鱗百重蒸砥歛又
蜀水開鋒氣生分景環成屈龍 庾子山集

刀銘

明 張時徹

不貴剛貴不折不貴銛貴不缺我惟自完過物則決
芝園集

寶刀銘

魏 陳思王

造茲寶刀既礪既礪匪以尚武予身是衛麟角是觸
鸞距匪類 古詩類苑

錯佩刀銘

漢 李尤

佩之有錯抑武揚文豈為麗好將戒其身 同上

露陌刀銘

魏 文帝

於鍊良刀胡煉直時譬諸麟角藜所任拉不逢不若
永世寶持利用衛身以威弗治 漢魏六朝百名家集

折猛獸刀銘

晉何晏

徒搏不兵作戒宜丘造新器峭歎是劉制禽允良昏
明重時永隆厥後獨民之災 古詩類苑

文身刀銘

晉裴

良金百煉乙名展巧寶刀既成體理盡妙文繁波流
迴光靈照在我皇世哉不可耀 同上

龍雀刀銘

鄆道元水經註曰赫連氏以百煉
鐵為龍雀大環

銘其
背曰

赫連氏

古之利器吳楚濞盧大夏龍雀名冠神都可以懷遠
可以柔適如風靡草威服九區 同上

把刀銘

晉張協

奕奕名金昆吾遺璞裁為把刀利亞切玉時文斯偃
含精內燭威助雖化武不可噫 同上

刀陽銘

漢馮衍

脩爾甲兵用戒不虞見危致命臨事而懼文不可匿
武不可蹟文武孔純荷天子祿

刀陰銘

前入

溫溫穆穆配天之威苗裔無疆福報永綏 同上

刀叙銘

東漢崔駰

歐冶運巧鑄鋒成鈔麟角鳳體玉節金錯

又

龍淵太阿干將莫邪帶以自禦燁燁吐花

漢魏六朝
百家集

叙銘

漢
士徐瑞

天生五財金德惟剛從革庚辛含景吐商辨物利用
勳伐彌彰暨彼良工區冶干將爰造寶叙巨關墨陽
上通皓靈獲茲休祥剖山竭川虹蜺消亡曜威耀武
震動遐荒楚以定霸越以取強

同上

叙銘

晉
傅玄

道德不脩雖有千金之叙何所用之先王觀變而
服創所以立武象也太上有象而已其次則親用

之銘曰

光文耀武以衛乃國

漢魏六朝
百家集

叙銘 并序

宋
司馬光

或曰古者君子居常佩叙以備不虞今也無之舍
卒何恃焉應之曰君子恃道不恃叙道不在焉雖
叙不去體不能救其死故苟符其道則叙存可也
亡可也作叙銘云

昆吾之精太阿之靈深虞過防却除不祥倏忽縱橫
萬夫莫當用得其道利器可保道之不明器無足憑
枯刀柔常匹夫以亡收德阻兵國家以傾逆不敵順

暴不犯仁上以守國下以全身長缺蕭蕭七星炤霄
不離於道神鋒可銷

司馬文正公傳家集

劍銘

明張時徹

刺犀象斬蛟鯨百怪伏蒼龍精昌為之百鍊成

芝園集

寶劍銘

李九

五材並用誰能去兵龍淵耀奇太阿馳名陸斷犀兕
水截鯨鯨搢紳咸服翼宣儀刑豈徒振武義合金聲

漢魏六朝百名家集

古劍銘

并引

明唐時升

王將軍元周得古銅劍以示余蓋三代之器也秦

昭王中朝而歎以楚之鐵劍利倡優拙殆鐵劍始
用故赤堇之錫若耶之銅皆鑄劍所須昔干將莫
邪純鉤盤郢之類皆是物也今此劍珠有光怪將
軍言每當戰鬪之日必鉤然夜鳴在松潘時西虜
火真十萬騎突入近地而偵候者不覺吏士晏然
晨起忽聞劍三吼知有變矣登高四望見候騎疾
馳而至乃發兵登陴晡夜置鷄栖上鷄輒非時鳴
昔吳鴻危嵇能識其父港盧去無道而之楚人以
為誕而不信也乃今親見之嗟乎世無歐冶子久
矣此劍浮沉千世何止千百年將復態惡之士周

旋旗鼓之間乎特奇迹游俠之窟如句踐飲飛之
徒與曼胡之纓短後之衣相往還乎或淪沒于汲
郡之冢豈城之獄久而後出以普靈曜于此乎茲
昔將軍受命從海直接朝鮮劔當在行間余為之
銘其室云

昔聞太阿之劔登城一麾而江水蕩瀟三軍皆迷今
提爾以涉萬里不測之鯨波必斬鬼虺決虹蜺伸威
杖桑之外師而奉匣昔猶得賞以執珪慎勿入水為
龍終恐辱于塗泥是役也舟即入龍潭別部入伐木
驚龍龍起後舟劔入海去

三易集

文身劔銘

器以利表實以名舉此劔耿介體文經武陸斷玄象
水截輕羽九功斯象七德是輔古詩類苑

太阿劔銘

太阿之劔世濟其美泮以清波飲以越砥如玉斯曜
若景在水不運自肅率土從軌同上

雄劔銘

百鍊惟剛六龍惟光威而不怒矯哉之強噫銘耶鈍
耶時也用則揚舍則藏雙江文集

雌劔銘

前人

咨爾千將衛戍八尺韜之龍翔奮之雷號噫小人佩
之凶君子服之吉同上

藏劍銘 并序

晉 潘存實

會得劍匣而不持或怪之乃答曰直不可媚善不
可害仁不可暴苟好是則利不在鋒鈍矣遂為銘
曰

龍入泉星上天雄雄神器蓄在人間於獻勤不仁靜
不德雖百鍊之鋼於變身也奚力 全唐文

匕首銘

晉 張載

允氏造制戒豫惟謹匕首之設應速用近既不忽備

亦無輕念利以刑彰切以道隱 古詩類苑

汪允蠡匕首銘

并序

明 汪道昆

允蠡挾匕首過太行山會大風匕首自樸中躍出
允蠡以為異結佩佩之余在行間所部獲夷器何
可勝數匕首廣寸半長尺有奇余所謂佳兵此其
最也余多允蠡壯士遂為之銘銘曰

操尺橫擾游龍薄青萍浮白虹永言佩之為仗者雄
大函集

匕首銘 有序

明 費元祿

豫章魏庸甫余中表弟也嘗挾匕首過湖上游自

言先大父中丞公得之蕃部其年代不可詳庸甫
因解所佩佩余廣寸半長尺有奇汪伯玉所謂佳
兵此其最也遂系之銘銘曰

理堅冰曜朝日直千金壽萬億永言佩之斯無斁甲

長鈇銘

晉張協

五方拉立金作明或長鈇陸離弭凶防違素双霜厲
溢景橫飛古詩類苑

短鈇銘

前人

器用多品詭制殊觀亦有短鈇清暉載爛昔在先朝

戢兵靜亂惟皇寶之優而弗玩同上

良弓銘

漢李尤

弓矢之作爰自曩時卿射載禮招余在詩妙稱顏高
巧義由基不爭之美亦以辯儀古文彙異

木弓銘

晉嵇含

烏彌之據豐條足理弦孤走括截飛駭止射年高牆
出心有擬既用禦武亦以招士古詩類苑

孤矢銘

漢李尤

弦木為孤剡木為矢協井八極四方同紀同上

孤矢銘

晉江統

幽都筋角會出竹矢率土名珍東南之美易以獲年
詩以殪兕伐叛柔服用威不遘同上

弩銘

漢李尤

放自近古發息所觀前聖制了後世健弩機牙發矢
執破醜虜充獲雖辱猶可不常忘戰者危極武者傷
同上

彈銘

前人

肯之造彈起意弦木以丸為矢合竹為楛漆飾以沽
不用筋角丸彈之利以弋鳧鷖晉靈驕恃羣臣是彈
樂其如躍過如避丸同上

手戟銘

晉張協

鏃鏃椎戟淬金鍊剛名配越戟用過千將嚴鋒勁秘

摘鏑耀芒

如柳覽
作校

藻錄六朝百名家集

稍銘

晉傅玄

寧我繁弱弓弄我文八稍一舉覆三軍再舉殄戎猶

古詩類苑

鎧銘

漢李尤

甲鎧之施扞禦鋒矢尚其堅剛或用犀兕內以存身
外不相害有似仁人履道廣大好德者寧好戰者危
專智恃力君子不為漢魏六朝百名家集

潼關甲銘 并序

唐 孫樵

潼戶呀東翼燕激南有玄甲數十札烏委於前楹
澁塵飄風綴斷草刺樵過而謂之且曰此國之聞
也是小欲過寇偷大欲扼諸侯今者關禁死而不
譏守甲存而不完將何抑天下心而割天子憂邪
關吏笑而進曰借如潼之甲可以燭日潼之旗可
以絳天戰鞞晝驚警柝夜鳴吾曹將擺堅荷鐵投
死地之不暇又安得與容合繡而東合繡而西哉
今上若臨萬邦彌令所加風清自明理為太和如
此則關之禁何為而申嚴關之甲何為而繕堅玄

宗四十二年關中之兵其化如雲孽朔西來叱而
關之守甲其不完邪古之善守天下者展禮以防
之闡樂以和之明刑以齊之脩政以固之則其守
在四海之外何以關為而况完其甲乎是天下愈
安而其禁愈弛天下愈平而其甲愈弊耳樵將去
之且銘其甲云

潼關之甲完者孰與安潼關之甲敝者孰與濟甲乎
甲乎理與爾謀亂與爾謀無俾工爾脩 孫可之集

盾銘

李尤

吳旂魯敵戎兵特頌進則避及爰以衛軀 漢魏六朝
百家集

鉦銘

前人

申嚴號令誓師師旅以肅紀律萬眾是聽

同上

鞞銘

前人

駟騫馳逐騰躍履被雖其捷習亦有顛沛并羸其瓶
罔不斯收 古文康樂

轡銘

前人

轡銜在手急緩必時賞罰在心和是思馬知良銜
進取道里人知善政令行禁止 古詩觀光

馬箠銘

前人

御者箠策示有成怒東野之牧督責過度 同上

鞭銘

明 陳衍

日方中失時不祥修德者昌

大江集

服飾

冠銘

晉 傅玄

居高無忘危在上無忘敬懼則安敬則正

古詩類苑

冠銘

明 張時徹

君衆體配乾元直以正百祿駢

芝園集

虎胎冠銘

宋 黃庭堅

積中弟惠虎胎冠未出色殼文章炳然嘯谷風弭
百獸不旋日矣取而加於元服所以昭示尚文老

夫得之竊懼維鵜之刺故作銘自解

漆園老言作聖冠鼻比文質稱者衰矣文不昭服斑

然作虎羞深衣幅巾力節竹尚與斯文嘯空谷

冠幘銘

漢李尤

冠為允服幘為首服君子敬慎自強不忒

魏公羅巾銘

魏公孟頫與先總管友密館余家時所留

明祝允明

胡為油油半霄霄之青胡為縝縝半水蠶之經公之

衣公之儀儀先乎首其藏惟友而余是守守之守之

非其友斯焉取斯

懷星堂集

衣銘

晉傅玄

衣服從其儀君子德也衣以飾外德以備內內備外

飾禮有制也

漢魏六朝百家家集

衣袖銘

明徐渭

語則拳默則止小人軒軒君子几几

又

有口而不語爾取有口而不啜爾節

一枝堂稿

衣冠銘

明胡居仁

儒衣與儒冠儒言與儒行四者皆具全表衷斯相稱

瞻視欲其尊顏色欲其整心肅容必莊外嚴中自正

內外交相養其德自然盛非僻既無干神舍常虛靜
聖人制作功皆以體吾敬文質貴得中勿使偏相勝
作此衣冠銘為我中心警

胡文敬公集

賜新除都督刺史繡袍回文銘

唐

高宗武皇后

德政惟明職令思平清慎忠勤榮進躬親

全唐文

賜三品以下官繡袍回文銘

前人

忠真正直崇慶榮職文昌翊政勳彰慶陟懿冲順彰
義忠慎光庶正躬奉譙感忠勇

同上

裳銘

傳玄

上衣下裳天地則也服從其宜君子德也

後魏六朝
百家集

元聖奕大帶銘

宋

黃庭堅

不懈于位昊天其子之不愧于天萬物將賓之尺蠖

之智屈而伸之

右得之元
次家藏

山谷別集

玉帶銘

明

丘濬

全篇闕

瓊臺類稿

衣帶銘

明

周是修

在藩國欲不負藩國故帶間平其王切諷以孔孟之
仁義而不已也在朝廷欲不負朝廷故常堯舜其君

歷陳以尚舉之道德而不隱也蓋欲繼先哲之淳風
開後來之正覺越十餘年而言皆不行志皆不遂以
至於此非天也耶歸於聖人之門庶無罪悔皇明文

洪龜父深衣帶銘

宋黃庭堅

貧不能畏賤不能憂以身行道如水于舟

一云居貧不耻憂賤

不憂山谷文集

洪駒父深衣帶銘

前人

務華絕根自斧斤處厚居實萬事畢

同上

潘子真深衣帶銘

前人

在車在履風雨顛沛有其忘之道不人外

同上

王子鈞深衣帶銘

前人

養心欲誠擇術欲精自知欲明責人欲輕

同上

遺葛龔佩銘

漢崔瑗

禹湯罪已仲尼多誨盤盂有銘几杖有誠天為剛德
猶不干時君子妄怒厥亦生災晉厲好虛樂書作亂
荀瑤峻戾韓魏致難慷慨憤激動勝傷氣久生百病
豈羊不遂俯覽斯珮柔韋是貴

古詩類先

印銘

漢李尤

赤紱在板非印不明祭傳符節非印不行龜紐橫臯

用爾作程

同上

印銘

傳玄

往肯先生配天至則乃設印章作信萬國取象畧度
是銘是刻文明慎密直方其德本立道生歸乎玄然
太上結繩下無荒慝

廣廣文選

印銘

程頤

我祖喬伯始封於程及其後世以國為姓惟我皇考
卜居迨程復爵為伯子孫是稱程伯之後崇寧癸未
歲二月丁卯頤銘

二程全書

印衣銘

胡廣

明明上皇旌以命服紆朱懷金為光為飾邁種其澤

撫掌四國宜慈惠和柔嘉維則克厭帝心膺茲多福
登位歷壽子孫千億

古文苑

綬笥銘

張衡

南陽太守範得有詔所賜先公綬笥傳世用之得
更理笥術時為主簿作銘曰

懿矣茲笥爰藏寶珍金縷組履文章日信皇用我賜
俾作帝臣服其令服鸞封艾緡天祚明德大賚福人
至光厥世子孫克神厥器惟舊中實維新周公惟事

七浦有隣

同上

笥銘

漢

胡廣

休矣斯筭凡器為式受相君子承此印綬帝命所咨
用褒令德佩以自脩服以自勅忠肅恭懿解不為別
靡悔靡吝神人致福 同上

漢剛卯刻銘

闕名

正月剛卯既夫靈爻四方赤青白黃四色是當帝令
祝融以教變龍戾疫剛瘴莫我敢當

又

疾日嚴卯帝令變龍順爾國化伏茲靈爻既正既直
既斂既方戾使剛瘴莫我敢當 古詩類苑

以玉剛卯為向伯共生朝

宋 陳與義

仲冬吉日風穆氣休我出剛卯以壽元侯祝融之玉
莫此離方元侯佩之如玉之剛攘除厲句以迪明王
南門不鍵有室則強三肅元侯既贈既禱曷其報我
當以剛卯 陳商齋詩集

犀鈎銘 并序

晉 傅咸

世稱駭雜之犀聞之父常侍曰犀之美者有光雜
見影而驚故曰駭雜有以此鈎見遺者乃為之銘
獸曰玄犀處自林麓食惟棘刺林羔五肉 或有神
表露以角舍精吐英望如華燭置之荒野禽獸莫觸

漢魏六朝百名家集

履銘

晉 傅玄

戒之哉念履正無邪正者吉之路邪者凶之徵同上

履銘

明 張時徹

無橫行行則多躓無徑踰動則多戾負繩而趨擇地而造次於是頓沛於是

又

與其失足於人也寧失足於淵淵之淵猶可活也名之辱不可受也芝園集

文履銘

漢 李尤

乃製茲履文質武斌顯允名哲早以牧身步此堤道

絕彼埃塵

古詩類苑

絕彼埃塵

宋 蘇軾

予在黃州時夢神考召入小殿賜宴乃令作宮人

裙銘又今作御靴銘

百疊漪漪風緞六銖縱縱雲輕獨立含風廣殿微聞環珮來聲

又

寒女之絲銖積寸累天步所臨雲蒸雷起東坡全集

襪銘

漢 崔駰

機衡建子萬物含滋黃鐘育化以養元基長履景福

至于億年皇靈既祐祉祿來臻本枝百世子子孫孫

古文苑

三子叙銘

漢 崔瑗

元正上日百福孔靈鬢髮如雲乃象衆星三珠橫叙

攝媛讚靈 古詩類苑

通中雕玉簪銘

集詩 三句 一韻

明 李維禎

子之茂兮網直如髮髮則有旗尚之以瓊華乎而既
堅既好實章實訂式訛爾心伊予胡底其虛其邪 讀如
徐追琢其章有倫有脊有萋有且載寢載興如或結

之君子樂胥 大泌山房集

蔽髻銘

晉 司馬綏

或造茲髻南金翠翼明珠星列繁華致飾 漢魏六朝
百名家集

銘林卷之三十一

Blank columns for text in the right page.

銘林卷之三十二

器用

日用

几銘

宋 陳堯佐

親仁可以自托友賢可以自扶求仁得仁必馳少驅
若隱几以召憑几而呼則仁賢斯遯斯役來趨嗚呼
賢既遯身即孤 宋文鑑

几銘

宋 晏殊

小飯防饑跬行虞跌巾有角墊衣存社缺惟忠與孝
則罔摧折 同上

几銘

元 虞集

方床前几因式致敬俯毋傲視仰毋傾聽必精必明
少安少定敢曰蓋至弗懷中正 虞道園集

几銘

明 歸有光

嘉靖三十六年丁巳上元干世美堂以皇慶舊材
作

惟九經諸史先聖賢所傳少而習焉老而彌專是皆
吾心之所固然是以樂之不知其歲年 震川集

几銘

明 張時徹

平則先歌則棄用則珍棄則毀不自治而欲人之貴

者難矣 芝園集

順德府几銘

明 歸有光

余為刑州司馬無所事事署中無几案可以讀書
會大風拔木城外倒柳無數因干太守乞得一株
以製是几銘曰

問治天下何異牧馬挾冊而狂自同亡年噫嘻非熊
無夢獲麟有書呂望老矣尼父吾師 震川集

倚几銘

晉 張華

倚几之設設而不倚作器於此成禮於彼 漢魏六朝
百家集

直几銘

宋 李綱

斲木爲几病夫是憑限腋扶肘以便其形子厚所斬
次山所惡問何以然惟曲之故我作斯几其直如矢
匪彫匪飾自全厥美隱之而坐不倚不局心凝形釋
死灰槁木

李忠定公文集

坐椅銘

明 邵寶

江西諸分司所用倚多高聳不便久坐予每校文
輒携此以行是雖細故於身心蓋有助焉友人周
仲章謂其功不可忘予乃志之以銘銘曰
我行西江惟汝之以既康且舒夫焉有倚我展我體
天寬地容允哉繩墨惟汝之功

容春堂別集

石几銘

明 李夢陽

李子獲石焉平而方爲几焉而銘之銘曰

色乾之清質坤之剛扣之鏗然平直靜方我有嘉林
度汝其旁汝憑汝依可詠可觴我有兄弟友朋親戚
燕無豐約來惟汝覲朝之夕之汝懽汝暱人階靡同
汝應則一浴露香煙瑩月烜日孤負介確光澤縝栗
雖有霜 毒蒸厲飈侵之不入而撼之汝搖哉

空同集

鐵梨几銘

明 陳殿桂

爾不撓如鐵中繩尺千以成之在錦石是宜翰墨

與衣

堂集

天然几銘

明董其昌

南海之南輪困離只棲鷲屯雲騰蛟致雨其生也不
知幾千年其來也不知幾萬里君子所憑能勝則喜
容臺集

壯几銘

漢李充

虛在致賢設坐來賓筵壯對几盛養已陳穀仁飯義
枕典席文道可醉飽何少清醇西伯善養二老來遊
漢魏六朝百名家集

賈甥書几銘

宋晁補之

仲遠好學辭藻良贍逸然有子貢之感時倦而願息

聞之吾師曰生無所息仲遠其務自彊而夕惕雞肋集

書几銘

宋王十明

是惟王子之几至哉之樂在乎是王梅溪文集

書几銘

元馬祖常

木也材漆也堅工之良其成器也完吾克有之利於
燕間之觀馬石田文集

書几銘

明舒芬

予往自大江之西宮庭之陰鐘陵之北偶謁禮部
就試時路險阻弗克多致書提綱撮要率半歲年
錄十餘冊以往比官翰林無所於求觀閱三月始

得俸買書簡帙頗萃又無所寘朝散于床夕巾于箱紛紛然煩也因求得小几戴之几雖舊廉者未刻漆者未漚而制亦甚古雅詢其自文章家物也感測我之三試不舉欲與書違而不可得今得之又維翰墨焉是職几之載書舊矣復遭於我則載書始終豈物理亦有固然者哉說堯典者曰典字以冊以几以冊在几上曰典不知几之名始商周間也是物之用亦有誤之者矣雖然此誤無損於几也誤在於不知几者而几則能副所用若有土者誤於知人則人能副所用者鮮矣予不以謬焉

承乏用是懽暢惟恐來世有辭其之用某之誤也
几木理細膩可鏤遂爲之銘鏤其桴銘曰

宅厥心惟敬慎厥修惟正有嘉其初以考終命汝盈汝載美惡包并取美絕惡我其有定哉

梓溪外集

書案銘

漢李充

居則致樂承顏接賁承奉葵記通達詔制尊上答下道合仁義

漢魏六朝百名家集

書案銘

梁簡文帝

刻香鏤彩織銀卷足照色黃金迴花青玉漆華映紫畫製舒綠性廣知平交雕非曲厠質錦惟承芳綺縠

敬容禮賢恭思儼東披古通今察姦理俗仁義可安
忠貞自燭鑿矣勒銘知微敬勗同上

八僊案銘

宋 晁補之

東臬松菊堂飲中八僊案八僊何必來松菊自吾伴
雞肋集

文貞公笏銘

唐 孫樵

大中六年詔出文貞公笏歸其孫丞相蕃孫樵請
銘其笏曰
靈多薦角比干獻骨合此憤烈在公為笏怒虎可唾
笏不可挫太華可裂笏不可折柱天不仄指日不蝕

標儀條臆起捷開直噫諫舌切上磨帝缺不迎不拂
笏則公笏緊拱折列詳古不發膠榮顧餽下偷上悞
非公之節孰為公笏孫可之集

賜笏銘

宋 吳儆

紹興二十七年四月二十一日皇帝御集英殿賜
臣王十明等二十一人及第臣某蒙恩在選中仍
賜袍笏釋褐臣某謹拜手稽首銘而藏之銘曰
正爾所思謹爾所執無忽無怠天威咫尺吳文肅公文集

擊地笏銘

宋 石介

天地至大有邪氣干於其間為凶暴為殘賊聽其

肆行如天地 育之而莫禦也人生最靈或異類
出於其表為妖怪信其異端如人蔽覆之而莫露
也祥符年寧州天慶觀有地妖極怪異郡刺史日
兩至於庭朝焉人以為龍舉州人內外遠近罔不
駭奔於門以覲恭莊肅祇無敢怠者今龍圖侍御
孔公時佐幕在是邦亦隨郡刺史於其庭公曰明
則有禮樂幽則有鬼神是蛇不以誣乎惑吾民乱
吾俗殺無赦以午板擊其首遂斃於前則蛇無異
焉郡刺史暨州內外遠近庶民照然若發蒙見青天
觀白日故不能肆其凶殘而成其妖惑易曰是

故知鬼神之情狀公之謂乎夫天地間有純剛至
正之氣或鍾於物或鍾於人人有死物有盡此氣
不滅烈烈然彌亘億萬世而長在在堯時為指佞
草在魯為孔子誅少正卯乃在齋在晉為董史筆
在漢武帝為東方朔戟在成帝朝為朱雲劔在東
漢為張綱輪在唐為韓愈論佛骨表逐魍魚文為
改太尉擊朱泚笏今為公擊蛇笏故佞人去堯德
聰少正卯戮孔法舉罪趙有晉人懼辟崔子齋刑
明距董偃折張禹劾梁冀漢室又佛老微聖德行
魍魚從潮風振怪蛇死妖氣散噫天地鍾純剛至

正之氣在公之笏豈徒斃一蛇而已軒陛之下有罔上欺民先意順旨者公以此笏指之廟堂之上有蔽賢蒙惡違法亂紀者公以此笏麾之朝廷之內有諛客佞色附邪背正者公以此笏擊之夫如是則軒陛之下不仁者去廟堂之上無姦臣朝廷之內無佞人則笏之功也豈止在一蛇公以笏爲任笏得公而用公方爲朝廷正人笏方爲公之良器敢稱德于公作笏銘曰

至正之氣天地則有笏惟靈物笏能乃受笏之爲物純剛正直公惟正人公乃能得笏之在公能破淫妖公之在朝讒人乃消靈氣未竭斯笏不折正道未亡斯笏不藏惟公寶之烈烈其光

宋文鑑

孔道輔擊蛇笏銘

金元好問

龍圖孔公原魯擊蛇笏闕里傳寶舊矣汴梁既下入宣撫王公家公之子以傳彥遠張君彥遠屬某作銘敢以蕪辭贅於徂徠石先生之末以俟後之君子已酉十月日書

大橫庚庚色棗漆殷血一線著怪迹殷士虜敏世載德天以原魯配秀竇文楷指佞竟屈軼屈之版恃氣不屈衣冠堂堂立如植寸鐵指月月不蝕

指一作月磔蟄妖

蛇區區辱吾擊正以痛快與此一徂徠之銘董狐筆
神物當為吾道惜屬君金匱秘石室一日龍化雷破
壁一日一作不然遺山集

象笏銘

明 丘濬

全篇闕 瓊臺類稿

杖銘

漢 劉向

登危乘險匪杖不行年耆力竭匪杖不彊有杖不住
顛跌誰怨有士不用害何足言都蔗雖甘殆不可杖
佞人悅已亦不可相杖少取便不必用味士必任賢
何必取貴 廣文選

杖銘

漢 殷元

二老晨征匪杖不遠四皓降趾匪杖不反翼德扶耆
捨杖焉資輔相天地匪賢而誰荃蕙雖秀才非負質
異端雖美道無玄術杖少不撓無取苒 人貴一德
勿惑穿鑿 古詩類苑

杖銘

漢 馮衍

杖莫如信行莫如仁惠而無實怨及爾身趙武之珍
子罕之寶二子之迹蓋近於道 同上

杖銘

晉 張華

不正陷墜不安傾危 漢魏六朝百名家集

杖銘

晉傳玄

杖正心安厥身以隨不安則傾不負則危

同上

杖銘

晉傳咸

嘉茲奇竹質勁體直立此高節示世矜式

同上

杖銘

宋蔡襄

道之阻難兮爾實扶持爾非自効兮人爾求斯有用

有捨兮抑爾之時用爾寧喜兮捨爾寧悲

蔡忠惠公集

杖銘

明張時徹

持危扶顛左右是力一或弗戒動罔不忒

芝園集

杖銘

明莫雲卿

行則行止則止惟我與爾

莫延韓遺稿

杖銘

明唐時升

始吾與爾將觀岱岳之日攬峨眉之雪南尋禹穴而

叫虞舜于蒼梧今老矣知斯游之不遂方青鞵白恰

施施而出于干干而行以取適于桑榆語云人莫躓于

山而躓于垤吾雖擇地而蹈十步一坐尚藉爾之相

扶

三易集

杖銘壽徐君錫

前人

古之時貴老故六十者奉爾以周旋今之時諱老故
八十者屏爾以躡躡在昔老彭猶悔得爾之遲吾何

爲獨不然春日之陽秋月之光東城花塢北郭柳塘
唯我與爾用之則行舍之則藏同上

老母貽杖銘

明 韓錫

母年竹杖二十年光澤如玉病革以賜兒錫兒錫
杖之如見母也銘之

老母所御顧賜兒錫以朝以夕客聲如覲韓子

靈壽杖銘

漢 李充

亭亭奇幹寔曰靈壽日泉潤根清露流莖乃制爲杖
扶危定傾既憑其實亦貴其名古詩類苑

靈壽杖銘

明 鄭棠

代董秋官奉親作

靈水以壽名兮鳩性之安馴兮敬以之杖爲兮永扶
我壽親兮義門奕葉文

邛竹杖銘

晉 傅咸

嘉茲奇竹質勁體直立比高節示世於式古詩類苑

邛竹杖銘

晉 蘇彦

安不忘危任在所杖秀以雲竹勁直篠蕩節高質真
霜雪彌亮圓以應物直以居當妙巧無功奇不待匠
君子是扶逍遙神王同上

邛竹杖銘

邛端 欽尺爲竹岩
先生錢常熟作

宋 釋居簡

心貴虛受節貴不露爾窳而露君子所惡維其持危
相與却步無黨無偏遵王之路 比 礪文集

竹杖銘

明 汪道昆

或賜我履或授我几猗與有斐唯子是以 大函集

竹杖銘

為揚明遠
七十壽

明 徐枋

可與適道用之則行易傳曰堅多老氏氏曰虛其心
不知老之將至何可一日無此君 居易集

林孔硯竹杖銘

明 陳衍

有虛其中而體直風林月窟霜崖側誰其偶之雙蠟

履 大江集

黃竹杖銘

前人

色正而澤性之堅兮首抹而委行之圓兮雖然與其
扶而後直不如躡兮 同上

龍頭竹杖銘

明 張邦奇

節勵雲霄身藏霖雨降陟以時惟予與汝 皇明文範

壽鹿杖銘

明 張澍

予過湯翁之居玩壽鹿杖蓋竹根宛然如鹿踞杖
端為銘之

彼鳩弗咽兮匪鹿斯壽彼鏤而成兮匪生之秀扶老

持顛兮唯天之祐 東海集

栢杖銘

明 宋濂

用之則行舍之則藏嘉言孔彰懷元不忘 朱學士集

楷木杖銘

前人

容有遺予孔林楷木杖者橫文如蛇腹節節可觀

刻斯銘銘曰

托根兮孔林有文橫橫兮如玉如金千載寂寥兮孰

白爾扶持之心 同上

楷木杖銘

前人

生孔林承聖澤文庚庚光繹繹扶顛持危資爾德 同上

衍聖公所惠皆木杖銘

明 魏驥

聖公所惠防山所植扶顛持危藉爾之力如金之堅

如夫之直朝夕在把是飭是則 南齋摘稿

楷杖銘

明 何喬新

予得孔林楷杖以遺予弟迓祺而為之銘曰

產于孔林化雨維深啖彼桃竹出于江心匪規而圓

匪繩而直制以為杖用之無斲金嶂銀溪出入相從

或過葛陂毋化為龍顛兮汝杖危兮汝持爾子爾孫

永世保之 椒丘文集

藤杖銘

明 宋謙

形之圓兮性之堅兮節之全兮吾與子周旋兮 宋學士集

百節藤杖銘 并叙 韓錫

天啟癸亥冬予得百節古藤長五尺二寸三分屈
紆攣結如蚪方外因其質為杖銘之

古藤質仍比德先民百節蚪結其慄母予躡 韓子

蕞杖銘 明 汪道昆

爾硯不食亭亭乎司直我躬爾弼我則無射 大函集

方杖銘 宋 李綱

古后有制老則賜杖用之扶持利有攸往後世靈壽
因以傲福光誇赤藤美稱桃竹我作斯杖不圓而方

剛徒篤實用行舍藏曳策逍遙丘園之寶孰為老龍
放之而笑 李忠定公文集

奎上人耘杖銘 明 劉基

奎上人得古藤以為杖而置鋤焉將以兩其用也
名之曰耘杖而劉基為之銘曰

罾可以取魚而不可以繫駕帶可以繫襦而不可以
貫珠孰賄其癯而多乃需既予老是扶又歲暮之除
俛康勿起以弗送厥塗杖乎杖乎歲月逝夫子也予
俱 減意伯文集

百節杖銘 明 韓錫

其為木堅多節匪予杖之羞爾德也蓋進也韓子

四杖銘

明邵寶

藜杖

昔以照夜今杖以遊我思古人三十秋兮

方竹杖

中虛外方汝為蒼莨於吾有光

萬年藤杖

天台山高石橋絕有物蔓生歷太古雪錯節奇崛不

折不折

楷木杖

汝居孔林直哉汝膚同德異物周稜之摸客春堂續集

扇銘

漢崔駰

有圓者扇誕此秀儀晞露散霧擬日定規朗姿玉暢

惠風時披

漢魏六朝百名家集

扇銘

晉傅咸

武都太守房仲發遺扇無以報為銘以識之云

行藏惟時孔顏齋軌同上

扇銘

宋王十明

無仁風兮可揚惟篋中兮是藏王梅溪文集

扇銘

宋劉宰

竹爲骨紙爲容不受朱粉污不煩針線縫動則四座
清風靜則天下隆冬漫塘文集

扇銘

明方孝孺

用此以扇枕孝子之行也用此以扇暍仁君之聖也
由孝而充之則爲奉上之忠由忠而廣之則爲澤民
之政也遜志齋集

武定侯郭君蒙召見南苑賜寶扇一柄君擬
作珍筭藏之爲製銘明顧鼎臣

御苑親切勾陳紫薇康侯傳宣躋干彤闈玉音是承
龍顏不違寶筭用頌塵寰所希神工製繪日華爭輝

猛獸角張彩鳳翬飛滌暑鬱隆澤午敬揮股肱宣勞
奉揚天威襲藏珍筭寶符其依彤弓旅矢赫焉同歸
顧文康公文續稿

舊扇銘

宋釋居簡

疇曩旱三伏港弗漸物不滋爾宜風而暍者醒炎炎
今如昨圖任舊惟爾諧思濯清冷者具爾瞻嗣乃績
長使奉揚之柄在掌握北磻文集

團扇銘

梁庾肩吾

武王玄覽造扇于前班生贍博白綺仍傳裁雲比霧
裂素輕蟬片月內掩重規外圓炎隆火正石鑠沙煎

清逾蘋末瑩等寒泉恩深難恃愛極則遷秋風颯至
篋笥長捐勒銘華扇敢薦夏楚

紗扇銘

梁簡文帝

新編

風

新編

漢魏六朝百名家集

帛篋銘

宋釋居簡

流金燎天其酷無敵於天下勁節凜姿獨當柄用百
其身如縷不熟楮生夾輔盡綿薄為倚角雖未即殄
其炎炎奉揚仁風亦足以慰彼愁度

北澗文集

扇篋銘

明鐘惺

藏汝逸汝汝曰棄捐吾鳥見夫僕僕懷袖者之能終
其天年哉

隱秀軒

麈尾銘

漢李充

撫成德柄言為訓辭鑿彼逸傲念茲末茲

漢魏六朝百名家集

麈尾銘

晉王導

道無常貴所適惟理勿謂質卑御干君子拂穢消暑
虛心以俟

古詩類苑

麈尾銘

陳徐陵

爰有妙物窮茲巧制員上天形平下地勢靡靡絲垂

繚繚縷細入頁宜吳出先陪楚壁懸石并帳中玉舉
既落天花亦通神語用動舍默出所階時揚斯雅論
釋此繁疑拂靜塵暑引飾妙辭誰云質賤左右宜之
徐孝穆集

塵尾銘

明 韓錫

心有所喻口不能舉資子以助 韓子

瑤瑁塵尾銘

唐 張悅

移珍西岳費藻南瀆凝華淡景搖採爭雲夷心似鏡
色象斯分 古詩類宛

竹如意銘

明 汪道昆

金耶石耶曲而直耶南陽蟄耶矯矯乎龍為匹耶 大函集

竹如意銘

明 費元祿

婉綽約瀟相娥紛委迤蒼龍波碎珊瑚揚浩歌千秋
萬歲舞婆娑 甲李園集

掃銘

明 伍瑞隆

惟我不耐風塵遇之則嗔惟汝不避風塵拭之則新
夫是以吾齋不容一俗賓獨揭汝於塵埃中命曰清
福若 臨雲集

竹鎖銘

并引

明 鐘惺

閩上杭人斲竹爲鎖堅澤如銅機發如之予畜其

一銘曰

綠兮荷威兮蕤華兮皖鑰兮管如冠斯籜籜敢勿諾

又

勿金火箭則可用視體審閉故脆乃生受後金剛壞

隱秀軒集

鐵絙銘

明陳繼儒

於穆玄武北坎之星爲世福神爲天將軍有頂禮者
稽首辨杳若涉鳥道若躋羊腸上引蟻緣下挽猿臂
辛勤歷陸幾無生趣道人姚嵩百丈鐵絙頓令地上

而陟雲端人無喘息神從斯喜鐵石難消福亦如此
白石推真稿

項索銘

明聶豹

嗟爾項胡昇爾強胡教爾行行乃黑索是尚無抑之
而使降歟善降者必善仰噫身可降志不可奪

手扭銘

前人

嗟爾手胡爲乎糾糾胡掣我肘爲傍觀醜無以爾爲
不善取歟善取者必善投噫形可醜志不可疚

腳鐐銘

前人

嗟爾足胡爲乎縮縮進退維谷爲父母僕無以爾爲

不善趨歟善趨者少善嚮噫身可僂志不可辱同上

却鼠刀銘

宋蘇軾

野人有刀不受遺余長不滿尺劍鉞之餘文如連環
上下相繆錯之則見或漫如無昔所從得戒以自隨
畜之無害暴鼠是除有穴于垣侵堂及室跳床撼幕
終夕窸窣叱訶不去啖嚙棗栗掀盃毼去不遺粒
不擇道路仰行躡壁家為兩門窘則旁出輕趨捷猾
忽不可執吾刀入門是去無跡又有甚者聚為怪妖
晝出羣鬪相視睚眦舞于端門與主雜居猫見不啜
又乳于家狃于永氏謂世皆然亟磨吾刀槃水致前

炊未及熟蕭然無蹤物豈有是以為不誠誠之彌旬
凜然以驚夫猫鷲禽晝巡夜伺拳腰弭耳目不及顧
鬚搖乎穴走赴如霧碎首屠腸終不能去是獨何為
宛然尺刀匣而不用無有爪牙彼孰為畏相率以逃
嗚呼嗟夫吾苟有之不言而諭是亦何勞東坡全集

銘林卷之三十二

Blank columns for inscriptions in Volume 32.

銘林卷之三十三

器用

日用

鏡銘

鑄銅為鑑整飾容顏修爾法服正爾衣冠

漢魏六朝
百名家集

鏡銘

晉
傅玄

人徒鑿于鏡止于見形鑿人可以見情

同上

鏡銘

梁
簡文帝

金精石英水輝沼清高堂懸影仁壽摘聲雲開見月

水淨珠明 古詩類苑

鏡銘

唐前蜀後主王衍

煉形神治瑩質良工當眉寫翠對臉敷紅如珠出匣
似月停空綺窗綉幌俱涵影中據抱璞簡記作煉形
神治瑩質良工如珠

鏡銘

闕名

上方作鏡四夷服多保國家人民息胡虜殄滅天下
復風雨時節五穀熟長保二親子孫力傳吉後世樂
無極古詩類苑

又

賞得秦王鏡判不惜千金非關欲照膽特是自明心

同上

鏡銘

闕名

有玉辭夏惟金去秦俱隨革故共集鼎新儀天寫質
象日開輪率舞龍鳳奔走鬼神長懸仁壽天子萬春
同上

又

仙山並照智水齋名花朝艷采月夜流明龍蟠五瑞
鸞舞雙情傳聞仁壽始驗消兵同上

又

蘭閨宛宛寶鏡團團曾震比自經舞孤鸞光流粉黛

采散羅紈可憐無畫嬌羞自省同上

鏡銘

闕名

日初升月初盈纖翳不肖茲萬形是曰櫻寧瑩乎

太清全唐文

鏡銘

宋王十明

是惟王子之鏡勿病乎面目可憎而取乎衣冠可正

王梅溪文集

鏡銘

宋釋無文

明不察洋不滓物以方來我以一視以我為隱乎吾

無隱乎爾無文印

鏡銘

明聶豹

汝昭汝明我負我形負則明明則負雙江文集

鏡銘

明唐順之

吾杜吾德鬼神莫測有動乎中遂微于色匪曰形模
是為心則維瞭與眊維睟與墨宜鑒於茲其永無忒
唐荆川集

鏡銘

明徐渭

谷之神內衆聲其靡盈視之闔然虛而不明鏡之茄
賦衆形其靡渝捫之徑如明而不虛既虛且明孰兼
其精古人有言目憐心一枝堂稿

鏡銘

趙光

厥剛惟貞百鍊堅精湛若秋水炯如玉瑛素光韜豔
瑀質函英盤龍隱藻悲鳳舒翎鑑物昭晰妍蚩自呈
邪或張膽妖罔逞靈莫誰敢非曰爾能形至哉斯鏡
辭德淵寧澄不遠垢濁豈混淆體平攸止式規恆行
君子拂拭永保景明

考繁集

鏡銘

明陳衍

孰疲我形孰亂我神汝其鑿之出日入月以助厥明
維汝之辭而貞

大江集

古鏡銘

闕名

漢有善銅出丹陽和以鉛錫清如明
蘇軾曰清如明如者而也若左
傳星隕如左龍右虎尚三光朱雀玄武順陰陽
雨之例

又

上方作鑑真大巧上有仙人不知老渴飲玉慙饑食
棗壽如金石佳且好

同上

古鏡銘

明李世熊

爾閱人多矣瞳雲巖電何妍不辨今也不然一人之
身朝晡而暮黛或易賈弼之故頭或換陶穀之鬼眼
皮不可相况洞其膽知爾炤之既疲付妖魘於見覲
寒支初集

良佐鏡銘

金
元好問

鄆城張氏蓄古鏡以百數其一識云見月之光天
下大明予用是知古人雖作細小物而閎衍博大
之義寓焉丙戌夏四月予過汜南良佐請銘其鏡
因取往所見八言之義衍之以爲銘良佐忠於愛
君篤於事長嚴於治軍旅又謙謙折節下士從諸
公授論語春秋讀新安朱氏小學以爲治心之要
故就其可致者而勉之

繁峙之金金城之功刺畫之制鍛鍊之功自其細心
而觀之不過爲擲絀巾悅几杖盤盂間之一物自其

大者而言之則乃有日月大明天地之至公且夫昭
曠粹精自天降衷惟不能取諸身而取諸物此偏暗
之所以揜其聰湏眷之不燭妍媸之內別與亡鏡同
善惡之不明白黑之不分與亡視同豈有衣冠堂堂
百夫之雄挾昭曠粹精之固有而不得此一物巾悅
盤盂之中古有之見爾前慮爾後吾願君子之擴而
充

遺山集

方鏡銘

陳
江總

此鏡以照着衣鏡皆圖刻八宿仁壽殿前無以加
斯彫麗也

玄枵命巧仲呂呈祥金鑄石漢銅鑄丹陽價珍負局
影麗高堂圖星擬蓋寫卦隨方明齋水止照與天長
增輝兌苑永侍龍光 古詩類苑

龜鏡銘

唐司馬承禎

龜自卜鏡自照吉可募光不曜

又

昔蓋作鏡大吉昌巧工刊之成文章左龍右虎辟不
祥朱鳥元武順於旁子孫富貴居中央 全唐文

黃山人羅鏡銘

宋文天祥

陟彼高岡相其陰陽因以歲之終然允臧 文山集

穎氏頤氏鏡銘

闕名

明白鳳凰雙瓊瑤裝陰陽合為配日月常相對 古詩類苑

穎氏頤氏一鏡銘

闕名

前朱雀後玄武左青龍右白虎宜官缺保子孫 同上

玉臺鏡銘

闕名

絕照覽心圓輝矚面藏寶匣而光掩挂玉臺而影見
鑿羅綺於後庭寫衣簪于前殿 全唐文

長樂鏡銘

闕名

凍治銅華清而明以之為鏡因宜文章延年益壽去
不祥與天无極而日月之光 同上

水星鏡銘

闕名

永保命水銀星陰精百鍊得為鏡八卦壽象備衛神
同上

鑑銘

明張時微

鑑干形不可選也鑑干心不可轉也

又

汝質弗渚汝明弗蝕正是國人其儀不忒

芝園集

鑑銘

明王材

得象非難得心則難明人非難自明則難汝明汝心
惟汝端念初堂集

古鑑銘

明韓陽

鑑能及身不能及心吾欲舍之以鑑古人

又

不知何故滿腹不平鑑予腸胃知所從生韓子

含象鑿銘

唐司馬承禎

天地含象日月負明寫規萬物洞鑿百靈全唐文

十二辰鑑銘

闕名

名言之始自有紀鍊冶銅錫去其滓辟除不祥宜吉
水長保二親利孫子辟如仙衆樂典祀壽此金方西

王母古詩類苑

六花水浮鑑銘

闕名

上方作鑑宜侯王左龍右虎掌四旁朱雀玄武和陰陽子孫具備屬中央長保二親樂富昌

同上

唐武德鑑銘

闕名

武德五年歲次壬午八月十五日甲子揚州總管府造青銅鏡一面充癸未年元正朝貢其銘曰

上元啟祚靈鑿飛天一登仁壽於萬斯年

全唐文

唐晉陽龍鐵鑑銘

闕名

賈林疑已酉歲秋八月幾望身王休合二金二鑑

有四兩規三咫闕一字神先生銘之曰

鑒容儀永保其貞晉陽之銅闕二字山龍同上

唐萬春鑑銘

闕名

有玉辭夏惟金去秦俱隨革故共集鼎新儀天寫實象日開輪率舞鸞鳳奔走鬼神長懸仁壽天子萬春同上

唐玉堂鐵鑑銘

闕名

神治有因志鍊成真玉堂偏親長宜子孫同上

鑿鑑銘一名轉輪鉤

闕名

清河曉月澄雪皎波月曉河澄雪皎波清曉河澄雪皎彼清月波清月曉河澄雪皎清波皎雪

清河曉月 波皎雪清河曉月清 皎雪清河曉月

清波 雪清河曉月清波皎 右花上八字環旋讀之得十六句

清光耀日菱芳照室 光耀日菱芳照室清 耀日

菱芳照室清光 日菱芳照室清光耀 清室照芳

菱日耀光 室照芳菱日耀光清 照芳菱日耀光

清室 芳菱日耀光清室照 右枝上八字環旋讀之得十六句

篇章隱約雅合雍熙鉛華著飾盡瘁妍媸旋軀合配

懿德章施宣光炳耀列象標奇先人後已閱禮崇詩

懸堂象設啟匣光馳傳芳遠古照引毫釐堅惟瑩澈

跡異磷緇連星引月藻振芳垂妍齋錦繡色配連漪

虔思早暮守謹閨闈圓虛配道象罔齋儀烟凝綴玉

影表方枝捐瑕滌怪釋怨忘疲蓮芳表質日素凝姿

編辭衍義質動形隨前瞻後戒雪拂雲披聯翩動鵲

映掩辭螭蟬輕約鬢柳翠分眉全斯節志敬爾尊卑

鮮舍翠羽影透輕池源分派引地等天規延年益壽

代變時移筌簡等義繪絲分詞

詞分絲繪義等簡筌移時變代壽益年延規天等地

引派分源池輕透影羽翠含鮮卑尊爾敬志節斯全

眉分翠柳鬢約輕蟬螭辭掩映鵲動翩聯披雲拂雪

戒後瞻前隨形動質義衍辭編姿凝素日質表芳蓮

疲忘怨釋怪滌瑕捐枝方表影玉綴凝烟儀齋罔象
道配虛圓闈閨謹守暮早思虔漪連配色繡錦齋妍
至芳振藻月引星連緇磷異跡澈瑩惟堅釐毫引照
古遠芳傳馳光匪故設象堂懸詩崇禮閱已後人先
奇標象列耀炳光宣施章德懿配合軀旋媿妍瘁盡
飾著華鉛熙雍合雅約隱章篇右輪問百九十二字
左旋讀之自篇字起
至詞字止右旋讀之自詞字
起至篇字止得九十六句同上

屏鑑銘

明 邵寶

鑑乎惟觀屏焉以障異用並施厥亦有尚我屏我障
我觀在之後前左右釋茲在茲知風之自弗障亦可

我心水如我鑑在我容春堂後集

古鑑囊銘

明 韓錫

古鑑碧充神物所據爲予護之毋使逸去

又

鑑在囊中冷然自鳴世無知已聊括予明 韓子

櫛銘

唐 盧仝

人之有髮兮且且思理有身兮有心兮胡不如是全唐

髮櫛銘

明 宋濂

髮有垢尚假爾治心有垢人胡不思宋 學士集

象梳銘

明 唐順之

翠則羽象有齒材之美身之否礎為櫛髮乃理處不才鑿於此 唐荆川集

澡盤銘

晉 傅玄

與其澡於水寧澡於德水之清猶可穢也德之脩不可塵也 漢魏六朝百名家集

盥器銘

明 張時微

將用汝而潔乎抑舍汝而汙為將為隨夷之徒乎抑為躒躒之徒乎 芝園集

天漏銘

明 汪道昆

山出器虛不歆濯我纓振我衣我沐我晞曰黃髮以為期 大函集

槃水銘

嘉祐七年二月一日作

宋 司馬光

盤水之盈止之則平平而後清清而後明勿使小歆小歆必傾傾不可收用毀其成嗚呼奉之可不兢兢司馬文正公傳家集

薰鑪銘

漢 劉向

嘉此正器漸巖若山上貫太華承以銅盤中有蘭綺朱火青煙 漢魏六朝百名家集

薰鑪銘

漢 李尤

上似蓬萊吐氣委蛇芳煙布繞遙冲紫微同上

香鑪銘 梁 孝元帝

蘇合氤氳非煙若雲時穠更薄乍聚還分火微難盡
風長易聞孰云道力慈悲所薰 古詩類苑

香鑪銘 宋 王十朋

匪余匪玉銅姿瓦質以爾馨德在吾蘭室 王梅溪文集

香鑪銘 明 張時徹

象日月盤蛟螭崇蘭桂替蕙苑奉有德禮神祇億萬
年永無虧 芝園集

石鑪銘 宋 吳儆

圓其外而剗其中其堅足以久其虛足以容風生火
熾鳴金沸水而斯石也獨尸烹飪之功何哉 吳文肅公集

古鑪銘 明 費元祿

金耶錯耶玉耶璞耶懿矣茲鑪介景福耶 甲秀園集

木鑪鑪銘 明 陳繼儒

何居乎形固可使如槁木而心固可如死灰乎惟吾
與爾有是夫 白石樵真稿

氏鑪銘為張希周作 明 莫雲卿

斲彼溝斷擢自爨餘制陋博山形同器車膏蘭屑蕙
有芬苾如霧氣鬱勃天風虛徐不知為周之鼎商之

孟惠之瓠莊之樗青山白雲溫我濠廬莫延韓遺稿

匱匣銘

漢李尤

國有都邑家有匣匱貨賄之用我之利器漢魏六朝百名家集

書櫃左銘

明張邦奇

維宏斯富維安斯固維密斯無蠹性命之理幽明之故默而藏之而以時布皇明文範

書櫃右銘

前人

闔也若虛闔也有餘闔無恒維時之俱悠悠宇宙變動萬殊有不我需厥名曰愚同上

書匱銘

明張時徹

一闔一闢為乾為坤一出一入眾妙之門

又

近不離跬步而八荒咸括大不踰尋丈而萬象攸居立不易方受人以虛雖古今之異尚孰顛領而不須芝園集

圖書匣銘

明陳繼儒

上印如月印水中印如足印沙下印如馬印泥匣而藏之印斯無迹五丁何所庸其鑿是莊生之所謂立於不測白石樵真稿

刺匣銘

明徐渭

如鬼如帝一物兮達爾司其騰操而不發外貌則淺
實折其衷古有藏名其殆謂子 徐文長文集

書篋銘

明 邵寶

萬化散殊中含者常靜觀者程妙契者張我思曾氏
唯于孔堂今曷求之孟子曰少有事焉心勿忘也 春容
堂別集

書櫝銘

元 馬祖常

農善鋤鑄匠利斧斤其器既精其績惟勤以食以居
可必於惜士不農匠崇文著書濟濟間燕明世所須
秘冊於櫝經史百家內沐其澤外芬其華漆梓勒銘

以告弟子我承庭訓敢不礪爾惟天精明不嗇于人
惟物淫昏乃迷厥貞匪聖匪賢曷先我覺匪訓匪辭
我孰從學曰我祖考奕葉顯揚革我世俗維文是將
迨茲百年士而不民我辭諄諄庶大爾身 馬石田文集

書櫝銘

明 徐渭

噫此古之所謂博學君子者與歛而閉之惟木扣而
取之惟欲入耳出口小人之腹

又

古人已死君何讀弗得其精兮何異爾櫝 徐文長文集

篆櫝銘

前人

嘻吾何嘗不吏於茲世哉塵以外吾悉得而主之故
置符無拘陟黜也不時故目亦不一其除其所奏記
者始初之堂關白者蓑笠之鄉而一爲撤召則維猿
鶴之章苟一用於塵內未數日而不揚敢告爾橫庭
謹其藏同上

書厨銘

明周忱

天地之道聖賢之言浩浩萬古非書莫傳積書既難
藏書不易既虞風雨復戒童樨相彼富者藏書有樓
我則不爲朴陋 繫者鄴侯架梓萬軸我則未能
即此而讀惟唐虞監腹藏于身由此而進庶幾爲隣

展卷則啓博觀古昔掩卷則閉退藏於寂倏閉倏啓
顧無定時夙興夜寐念茲在茲 文翰類選大成

書櫥銘

明胡居仁

聖賢遺訓萬世法程讀之貴熟思之貴精體之貴切
行之貴誠未斃身已永鑒斯銘 故文敬公集

書厨銘

明費采

爾滿不撲我虛則愚以爾之滿充我之虛 鐘石文集

藏書閣書厨字號銘

宋朱熹

於穆元聖繼天測靈出此謨訓惠我光明永言寶之
匪金歟籙含英咀實百世其承

鼓枰銘

明 顧鼎臣

官閒寡出披籍之暇常留客奕囚卓為枰昌以牛
革飾以鉛粉遂名之真枰每一落子填然有聲于
飽食之後允宜也林丘怡老之具此其一矣銘以
識之

夫奕自古緣戲闢智竒正之變攻守之勢鼓枰維革
革彼故常化實為虛易圓以方聖亦有言為之猶賢
機隱慮忘德載靜焉寵辱勿驚得失罔較孰怒而賴
孰矜以笑鼓者填填宜于素飽商山啓達挾以終老
顧文康公文草

鼓枰銘

明 陸深

未齋官諭德成藝游出新意製鼓枰其友陸深為
之銘曰

員象天方效地一動一靜以闡斯義爾木斲之爾革
張之無所用心將鳴而攻之 儼山文集

檮蒲銘

明 祝允明

靜以觀德動以觀智孰智孰用猶賢乎已 懷星堂集

權衡銘

漢 李尤

夫審輕重莫若權衡欲正是非其唯賢明 漢魏六朝
百家集

天平銘

明 張時徹

降監生民建其有極民之聽之萬應無或

又

寂然不動懸予之衡有或扣之重重輕輕

又

爾唯無偏四方以為平叶爾唯無側四方以為則咨

爾宰衡伊胡不然可鑑非人可畏非天 芝園集

木平子銘

明陳所

維天命之以均以平以阜民生戒之哉多欲是患專
利弗成彼狡童兮與造物爭 大江集

周嘉量銘

周武王

時文思索允臻其極嘉量既成以觀西國永啓厥後
茲器維則 考工記

箕銘

漢李尤

神農植穀以養蒸民箕主簸揚糠粃及陳 漢魏六朝
百名家集

斗斛銘

明鄭曉

出以是入以是子孫世守是度不殄厥世 鄭端簡公
集

舟楫銘

漢李尤

舟楫之利譬猶與馬輦重歷遠以濟天下相風視波
窮究川野安審懼慎終無不可 古詩類苑

車銘

東漢馮衍

乘車必護輪治國必愛民車無輪安處國無民誰與
古文苑

車左銘

漢 傅毅

虞氏作車取象璣衡君子建左法天之陽正位受綏
車不內顧塵不出軌鸞以節步彼言不疾彼指不躬
玄覽于道永思厥中 同上

車右銘

前人

擇御卜右採德用良詢納耆老于我是匡惟賢是師
惟道是式歲闕旅賁內顧自勅匪望其度匪愆其則
越戒敦約禮以華國 同上

車後銘

前人

敬其在路體貌思恭望衡顧轂允慎茲容無或好失
匪盤于遊顧省厥遺虎尾斯求昭德塞違抑盈以無
雖有三晉歛然若虛 同上

小車銘

漢 李尤

圓蓋象天方軫則地輪法陰陽動不相離軫之擘虛
疏達開通兩輜障邪尊卑是從輶軌之用信義所同
同上

天駟車銘

御覽作
輶車

前人

奚氏本造後裔飾雍輪以代步屏以蔽容輪駟并合

出入周通追仁赴義惟禮是恭

漢魏六朝百名家集

肩輿銘

宋王十明

我僕既食我輿斯有我將何之必故必親豈無公門
經歲弗入豈無權門足未嘗及肅爾徒御慎吾往還

惟分之安有輿斯安

王梅溪文集

銘林卷之三十三

