

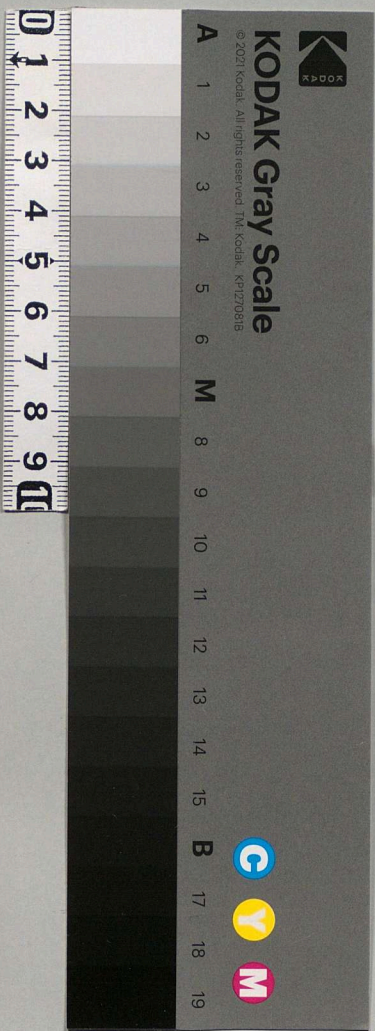
雲南通志

藝文

三末

內閣文庫			
番號	漢	14228	
冊數	40	(27)	
函號	圖	137	3

廿七





朝野之體制莫此為甚今恢復之後城內衙門基
 址茫然無可追尋臣與撫臣暨各文武官弁不
 得不存賊遺房屋為一時權便之計然衙門之
 規制未備殊礙關防僚屬之居處既分恐荒職
 掌倉庫監獄不能附近未便稽查如有苟且因

循非

聖明百度維新之至意也惟是瘡痍未起財用未
 克躬建之難又非目前所敢輕議臣思賊遺房
 屋業經撫臣造冊報部例應變價入官但滇省

必無承買之人有司更無求售之法與其日久
傾廢何如酌撥爲衙門之兩便乎如蒙

睿鑒允行除逾番僞府外容臣與撫臣酌量大小
從公分撥聽各官自行捐資修改永作衙署餘
者徐圖變價分析報核斯勦建不煩而規模永
定矣凡此二事臣所謂定制久湮關乎政治之
大亟宜修復者也若夫通省稅糧既有成額其
間本色折色起運存留應有定制乃全書開載
則有九錢一石七錢一石及五六錢一石不等

之例謂係本色則旣分列銀數於米數之上謂
係折色則又仍列米數於銀數之下本折似無
一定官吏因以作奸米賤則徵折米貴則徵本
罔上行私有由然矣况稅糧歲額無多不過以
本地之糧供本地之兵故從無起運之累前此
大兵進剿責令隨地運供事出權宜固不敢自
惜其力今底定之後留滇大兵暨督撫兩標官
兵并駐會城一郡之米不敷一歲之用不得不
令兩迤各郡運省接支然各郡同一額糧誰宜

畱給鎮營誰宜輓輸協濟民間謂非成例告苦
告免率藉口於勞逸不均而派撥之間吏胥尤
易於操縱臣所謂原無定制易於病民者此也
合請

勅部按滇省全書九錢七錢等米三錢二錢等米
確定本色折色行臣曉諭各屬軍民以杜有司
私擅改徵之弊仍請

勅下撫臣按通省制營歲需兵糧若干將各鎮營
同城及附近二三百里內稅糧照數撥給餘米
及不係官兵駐劄並與營鎮寫遠地方之米每
歲照省城時價報明戶部改征折色解省專責
糧道就近買米供支大兵以免殘黎遠運之苦
先將派定撥給折解數目造冊報部著為定例
或俟大兵全撤之後將折解者仍徵本色聽各
屬貯倉以備邊儲再俟二三年倉廩既盈永行
折解克餉斯

國計民生兩有攸賴矣又如站夫工食各省雖或
多寡不等要在足餬其口長養在站應差偶有

逃亡截曠募補法至善也滇省非民稠之地別無應募充夫之人往例悉由里民派出赴站而食用之貴常數倍於他省故里民幫貼之費亦往往數倍於工食夫役之爲民病也久矣今兵燹之後募夫尤難里民多衣食未克更無幫貼站夫之力是必一夫之工食足以贍一夫而後上不悞公下不累民乃自省城以至平彝各堡所有額設工食每夫止日給銀三分不足買米一倉升以彼背負肩擡櫛風沐雨度山越嶺尚

不謀終日之飽豈遑顧及妻孥此往彼來蹙額相望勢必夫逃站倒岌岌堪虞臣所謂雖有定制不可以久者此也合請

勅部俯鑒時艱大破成例酌量增給各夫工食斯用其筋骨不致饑其體膚所費無多而所全於民命者大矣至黔省站夫其困苦視滇尤甚今每名每日止給食米一升草鞋銀一分五釐并祈一例酌增永著爲例是尤黔民疾痛呼天延頸以待者也

分定增兵疏

蔡毓榮

看得滇省邊徼兵力單薄仰荷

廟謨准增兵六千九百名或於緊要營汛內兼併
或另立營汛防守誠措置金湯奠安磐石之碩
畫也臣稟遵

成命密咨會商雲南撫提去後今准撫臣王繼文
提臣桑格各咨覆到臣咸稱逐汛添兵零星分
散兵力仍屬單薄莫若斟酌緩急審度控制使
蠻苗衆類不能測其一定之用是積威控遠之

法議照舊時援剿四鎮之例量設援剿二營於
四應之地駐劄無事則養威訓練有事則隨處
策應是部議所謂另立營汛防守也提標官兵
駐劄大理緊接鶴麗隣近金江實屬扼要且控
制通省責任重大不拘何處有事卽當發兵剪
除三營將卒不敷調遣應仍設前後二營鶴麗
鎮尤爲極邊重地緊接蒙番應添設中營再添
兵六百名爲今日之先務此部議所謂緊要營
汛內兼併也撫標之兵亦屬單少等因前來臣

覆加籌酌滇隅要隘環連數千里非逼隣外國
卽控馭蠻方若以准增之兵零星均布則勢分
力弱非扼要制勝之策撫提二臣所議允協機
宜惟援剿四鎮舊係總兵今當節省之日不便
仍設總兵應設援剿左右二協每協分爲二營
設副將一員遊擊二員守備二員千總四員把
總八員兵二千名以左協駐尋甸州右協駐省
城用供迤東緩急策應則防守者各得其汎可
無調遣之憂而四應者另有動旅可收電擊之

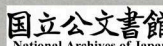
效矣提臣駐劄大理獨當一面三營官兵實屬
襟肘應仍復設前後二營每營照設遊擊一員
守備一員千總二員把總四員兵一千名足其
伍營之數則迤西緩急可資策應而鶴麗騰永
一帶皆可壯其聲勢矣鶴麗一鎮爲第一要隘
見設制兵雖如鎮額然止左右二營勢力輕弱
今應添設中營增中軍兼管中營遊擊一員守
備一員千總二員把總四員增兵六百名共成
三千之數則沿江隘汎可締防維矣撫臣制居

省會與臣同城然臣總制兩省緩急有當躬行之處撫臣卽膺居守之責見設兵一千五百名難藉防禦應增兵三百名將弁仍舊則思患預防之計均有攸賴矣此臣等僅就准增兵六千九百名議設議併量爲居重馭輕之法若照邊隘均攤增置則此兵未足以敷分布也營制既定除應用副遊守各官甄選才技優長人地相宜之員另疏保

題千把各官一回委補任事并所需馬匹甲械亦

俟另疏請項製備外兵丁祇遵部議招募其募得兵丁各以收伍之日開支糧餉使獲養贍而供操防至於撫提二標鶴麗鎮標所增兵丁馬步戰守各照該營制額其援剿二協非株守一隅之師祈
恩全准戰兵馬三步七度營制雄整而呼吸可資實用臣從封疆起見非敢固爲破例之
請也

請修河壩疏 王繼文



謹照雲南省城外東南舊有金汁等河從松華壩借水於盤龍江自嵩明州流入昆境遠城之北過雲津土橋趨入昆池兩岸築隄高二三丈不等而水流其中蜿蜒六十餘里有壩有閘又有過水涵洞蓋以積水灌田而城外數十萬頃皆藉此河之利民生

國賦均有攸賴焉自變亂之後沿河之隄堧壩開未經修葺日久傾頽上年大兵困逆週圍壕塹不得不拆毀挑挖以致水利阻塞灌溉不通田

畝荒蕪居民失業而昆明額賦遂莫可催徵自克城至今臣多方招徠而流離之衆見此附郭膏腴咸成棄土未免徒倚他方趨趨不返哀此殘黎欲歸則無資生之策不歸則有溝壑之虞臣不得不早爲之計也夫以滇省軍餉取給外省頻經請撥仰塵

宸衷而昆邑應徵之賦可耕之田豈可坐視拋荒聽其虧額臣愚以爲河壩不修則殘黎勢難歸業荒田不墾則額賦無從徵收臣檄令地方官

踏勘估計需用椿木閘枋灰石各項材料并匠
作人夫等項約需銀萬餘兩查全書內開載歲
修松華等壩額銀八百兩每年十一月中起工
至次年三月初止往例可稽似當亟議興修以
復民業然動支原額銀兩萬不敷用值今財用
艱難工程浩費何敢於額外輕議請動正項錢
糧臣議於通省官員及各屬土司酌行捐助甫
定之區人方拮据非有以鼓勵之恐難必其樂
輸伏查捐納各例業奉停止臣不敢復爲陳請

惟是紀錄一款既無礙於名器又可鼓其急公
合無仰懇

皇恩勅部酌議捐銀若干准與紀錄仍比照各省往

例量減額數庶衆擎易舉便於興修至工竣之
日臣造冊送部照例叙錄則河壩固而水利可
通俾四散之民咸圖歸計漸次開墾將見生聚
寢昌而昆邑糧賦可以望其復舊矣

亟議振興文教疏

王繼文

竊照滇南荒僻遐陬離

神京獨遠四境邊隅彝多漢少率皆慁悍狼戾易
鬪難馴其來久矣更遭吳逆叛亂之後習見其
毀廢綱常滅倫犯順而蠻裸效尤民風蠹薄茲
者恭逢我

皇上天威神武掃蕩妖氛俾六詔臣民悉已披幽闇
而仰

照臨脫湯火而登衽席幸矣至矣但思此地陷逆
多年一朝歸正今欲亟與易慮洗心非亟崇絃
誦之規模申嚴軺鐸之訓儆其道無由也滇省

各府州縣衛從來建有學宮制度宏備近因逆
賊棄茂詩書縱恣驕兵悍卒凌踐黷序膠庠甚
至置槽櫪於

孔殿雜溷圖於講堂丹楹朱檻盡作爨薪壁水宮墻
鞠爲茂草今欲亟興文教於遐陬而坐視學宮如
是其傾圮甚非所以新觀聽而移習俗也欽惟我

皇上天縱欽明加以

敦黷好古

武功文德並懋兼全尚且於

京師首善之區腹裏聲華之地恭承

御筆頒賜臣工

典謨訓誥誨勉多方蓋以尚學敦倫誠爲久安長治之要道耳臣思滇省亟圖興修學宮無過於勸諭捐修而各屬悉罹兵燹之餘實係官苦民貧未免有心無力儻不示之鼓勵不能必其奮興然今薄海旣已昇平豈敢議開事例臣愚以爲除臣等職宜倡率各應量力捐修不議外其府州縣衛等各官以及土司世職官員有能捐

修學宮克使規制畧備誦習可資而且並無擾民者容臣查明據實

上聞造冊報部亦未敢望叨加級

隆恩止祈分減數目量予紀錄次數其捐修之紳衿耆庶人等容臣等將賞給與匾額如此則子來必多樂輸者衆庶新疆荒服人知禮樂爲先蠻俗彝方民以鬪爭爲耻於以正人心而端風俗消氛靑而永敕寧事似緩而實切未必非小補於聖治之一端也

請設開化廩增疏

王繼文

看得雲南開化府於康熙五年改土設流其時
建學伊始雖照別府之例每考取進童生二十
名原未設廩增額數是以考居優等生員無憑
補廩出貢今據提學道副使鄒暉詳稱該府學
校蔚興人才繁盛請比照隣郡臨安元江二府
學事例自康熙二十四年為始開設廩增各四
十石俟補廩年深另詳開貢等因詳報前來臣
查臨元二府之例果屬相符所有開化府學廩

增額數理應

題請開設

請給會試盤費疏

王繼文

看得直省舉貢會試

廷試有支給盤費銀兩之例雲南自平定以來疊
據各舉貢援例呈請祇因全書未載舊案無存
未便遽行動給然臣仰體

皇上崇敬作人之至意又不敢不加酌議以垂永久
臣今移查楚省事例行據署布政司事驛鹽道

副使郭廷弼詳議前來合無籲請

聖恩勅部定議自康熙二十六年為始凡滇省文

武舉人會試歲拔貢生

廷試應照何省事例支給盤費銀兩若干行臣遵

守則選方士子均沐

皇仁於無既矣

請新荒分年帶徵疏

王繼文

看得滇省康熙二十一二十二年荒逃地丁先

經臣等勘取冊結屢經會

題部議未准蠲免何敢再為瀆

請雖各屬軍民告免告寬迫懇仍前臣等以錢糧

為重屢經給示曉諭嚴飭所屬經徵各官設法

勸輸務期早完以副部議各屬俱以此項荒逃

地丁自康熙二十三年至二十四年乃始漸次

開墾復業責以本年正賦尚在艱難今若以四

年未完錢糧一時並徵民力實難措辦恐追呼

過急復至逃散拋荒詳請援例調劑隨據雲南

布政司署司事驛鹽道副使郭廷弼糧儲道僉

事孔興詔都司林翊會稱部議已定自不敢復
冥蠲豁惟請照各屬所議除康熙二十四年仍
照額催徵完解外其餘照江南漕項錢糧分年
帶徵之例將二十一年未完於二十五年帶徵
二十二年未完於二十六年帶徵二十三年未
完於二十七年帶徵以免小民一時並徵之苦
等因前來臣查理財用人等事一案部議江南
浙江湖廣江西福建廣東陝西七省康熙十八
年至二十二年民欠錢糧若一時並徵民力有限

錢糧反不能得應自二十四年起分年帶徵覆奉
俞旨欽遵通行知照在案仰見

皇上視民如傷至意無遠弗届所有滇省逃荒丁糧
在部議特以恢復之後自應照徵然此天末並
生之衆久在

皇仁一視之中但

盛典出自

天恩相應據詳仰籲

皇上俯鑒前項錢糧若四年並徵民苦難辦儻得照

例暫寬時日分年帶徵則積年之國賦固無虧損而

皇上破格之

殊恩更淪浹於滇民世世矣

請移援協駐防疏

范承勳

看得滇南界居荒服苗徠雜處在在需兵經前

督臣蔡毓榮密

題於准增兵六千九百名數內設立援剿左右兩協每協兵二千名以左協駐尋甸州右協駐省

城用供迤東緩急策應欽奉

俞旨遵行在案臣到任以來悉心籌畫相度形勢
卽檄行雲南布政使李世昌按察使蔣寅確查
詳報復與撫臣王繼文新任提督臣萬正色面
加商確查迤東一帶有曲靖府屬之羅平州與
黔省之會安安籠等處粵省之西隆州地方接
壤界連三省彝藪逋逃走險最為要隘雖設有
廣羅一協駐劄羅平分防羅平廣西師宗彌勒
等汛廣南一營駐劄廣南府分防廣南廣西等

汎然而山箐叢雜苗猺黠悍地廣汎多不足分佈且臣有兩省封疆責任黔省爲滇中上游要害各種苗類不馴更覺兵單滇省旣設有援剿營制似宜以控制策應爲務今議將右協駐省官兵二千名移駐羅平州分兵防汛其原駐羅平之廣羅協副將帶領官兵酌量移駐廣西府與廣南營互爲犄角添設分防各處險汎旣可聯絡黔鎮兼能控扼粵隘庶乎遠近得宜指臂易使而此兵不爲徒設矣再查左協官兵二千

名旣照原

題駐劄尋甸其曲尋一鎮汎居大道界接川黔之東川威寧逼處裸穴應將該鎮原分駐尋甸州官兵撤回酌撥川黔交界繁要汎地加添防守則滇省西北庶無兵單之虞而巖疆可以鞏固矣再查兩協原係援剿戰兵不應有戍守之責然見駐地方烏容優游膜視其羅平尋甸兩處州城內外汎防應責令分汎專管如或別有緩急調遣仍照舊制責成合併聲明

請議棲流之政疏

王繼文

看得孤貧口糧一項遵照部咨行司飭查各該州縣不許包攬扣尅務令實力奉行據布政使李世昌詳稱除養濟院行據各屬捐修外惟是口糧一項滇省全書原未開載未便照各省之例於地丁項下擅請開銷查有重農積粟一案雖備賑荒之用但滇省恢復以來幸賴

皇恩無有凶歲全未動支以此賑恤孤貧實屬無礙

查計通省孤貧名數每日每名議給捐穀一升

約算從前官民捐穀可以支給嗣後遞年勸捐隨給隨補堪垂經久前來臣查滇省孤貧口糧未載全書今以捐穀議行支給不煩正項得與別省一例均沐

皇仁似屬可行也

議裁冗員疏

范承勳

看得滇省都司衛所設自明時蓋昉古寓兵於農之意我

皇朝一統設兵置鎮在在控制軍民糧差同其輸應

雲南通志 卷之二十一
已於康熙初年間先後奉裁曲靖等八衛中屯
等十一所歸併各州縣又於康熙九年間奉裁在
省左等六衛歸併都司尚存平彝大理永昌騰衝
瀾滄景東等六衛楊林木密馬龍新安姚安等五
所仍屬守千等員管理後因都司不便催徵復
題設左右二衛守備二員分管臣到任後卽行該
二司查議茲據布政使李世昌按察使蔣寅會
詳稱衛軍旣無防守之責又無調遣之例似不
必更設官以糜俸食等因臣復行駁確查滇省

軍衛地方寄居各境則裁衛所以歸有司允屬
相宜合無如該二司所議將復設之左右二衛
見存之平彝等六衛楊林等五所裁去其田土
軍餘卽查各附近之州縣歸併管理再都司一
官原有通省考成職掌今衛所旣已盡裁而畱
此空員似於名實未稱亦應一併裁去計應裁
都司一員衛守備八員衛所千總九員經歷七
員衛教授七員雖節省俸糈不過三千六百餘
兩而冗員旣汰供費較省軍困稍甦其於

國計民命未必不無小補也

具題中甸立市疏

范承勳

看得達賴喇嘛具

題於雲南金沙江地方貿易一案已欽奉

俞旨行臣等遵照臣查金沙江綿亘廣遠實爲滇南邊汛重地恐其各處行走不便隨行各該司道鎮府確定互市地方據公同詳覆大渡口北岸緊貼江邊地名木撇灣形勢寬平立市似屬妥便經臣具疏會

題部院覆奉

俞旨欽遵通行知照去後續據麗江府土知府木壘申報中甸營官蕃書稱木撇灣窄狹地多烟瘴難以立市或在中甸做生意或在麗江做生意等語查麗江雖土司府治係屬內地豈容蒙蕃深入但彼託稱木撇灣烟瘴地窄願貿易於中甸已去麗江較遠於此貿易杜彼遠來允爲便益唯恐此意出自營官非達賴喇嘛所定後必更易繁瑣臣復檄署鶴麗鎮臣牛鳳翎再查

人前至中甸取有營官蕃書譯報內稱達賴喇嘛吩咐的話生意照舊在中甸做等語咨呈前來再行司道會議詳請具

題臣查木撤灣與麗江地方止隔一江而中甸則隔有數日之程去金沙江較遠既土伯忒人自願於中甸互市實可免外彝漸入內地之虞况其地舊屬麗江管轄雖有營官駐劄非與漢人深入蕃地可比似應從其所請在慕化遠人更感我皇上萬里懷柔至意而於我之重地邊防裨益政非

淺鮮矣

土彝歸誠懇請授職疏

范承勲

看得滇省地處極邊苗徠錯雜其有在全滇之中而山勢險遠林箐深密爲滇民腹心之患者則有魯魁一山其地接壤千里內包各種彝徠多屬化外之人號爲野賊不知始自何年見今彝目則土名勒昂而改名楊宗周也此輩嘯聚窮山招集亡命乘機搶掠并索取近山保頭錢議剿則潛逃無踪稍懈則復行竊發已非一日

矣經前督臣蔡毓榮於籌滇疏內

題明部議作何撫剿不致滋蔓聽伊酌行在案臣

到任以來凜奉

嚴綸撫恤土司毋容擾害屢次宣布我

皇上威德於聲教未迄之地因遣土弁李踴雷等持

諭入山招撫而楊宗周等既畏

威靈震疊又感

聖化懷柔遂遣目具呈情願傾心向化輸誠并籍

所有把守口岸目兵分晰造冊齎投前來臣見

其意雖在自新但招撫事關重大一面批行雲

南司道詳查確議一面與撫臣石琳提臣萬正

色等公同會議遣委臣標左營遊擊莊一虎臨

安府知府黃明及臨元鎮臣馬山會委中軍遊

擊郭玉明協同於十月二十一日前至新平縣

地方招撫楊宗周率領彝目會爲善方從化李

尚義等及各大小目兵數千人來迎稽顙聽命

歡聲雷動宗周照彝俗斫雞向天立誓據譯供

稱情願真心改惡從善嚴戢土人不許出沒爲

非及再收取保頭錢并願與

朝廷出力拒守口岸等語取有耳結在案該府將
隨帶捐備銀牌綢緞等物頒犒大小彝目訖茲
據布政使李世昌等會詳稱魯魁彝徠性頑種
別從來不入版圖今宗周等遠慕

聖化相率投誠環跪誓天刑牲表信一切緝盜安
彝保固隘口悉任擔承具結投報應請量授世
襲微職以昭鼓勵楊宗周合無授以土縣丞會
爲善方從化李尚義合無授以土巡檢之職前

來臣復批駁確議且令恪遵

本朝制度照各土司一例剃髮驗明取結具報後
據詳稱行府轉行新平縣親到宗周所轄地方
傳諭目民一齊剃髮望

闕謝恩訖具結詳覆無異臣思魯魁野賊議剿議
撫迄無定畫今宗周等果肯革心向化俾數百
年未靖之孽一旦消弭數郡縣耕鑿之民得以
安堵是皆我

皇上天威遐邇以致窮荒不毛之裔効命恐後也查

魯魁鄰近臨屬新平縣界應否將楊宗周量授
以新平縣土縣丞曾爲善原住丫未地方在新
平縣界方從化原住結白地方在元江府界李
尚義原住楊武壩地方在新平縣界各有隘口
責任應否量授各地方名色土巡檢之職仍予
世襲統隸附近有司俾土蠻世服厥職各有子
孫繫念咸知慎惜名器不肯復蹈前非是亦羈
縻遠彝之一道也惟是彝徠情性無恒目前雖
已重誓剃髮歸誠往後儻有跳梁越分臣等仍

當整勵兵馬嚴加防範不以今日之

請授微員而敢弛日後之備禦也至宗周等所住
地方確查委係深山窮谷並無平坦之處可以
建設城池其彝目土兵把守要隘亦聽自行開
墾瘠薄山地刀耕火種以資養贍免其開報稅
糧合併聲明
范承勳
竊查滇南逾賊蕩平先經欽奉
俞旨將吳三桂下真正家僕舊人令其搬移赴京

至雲南或別省投靠之人嚴查釋放爲民及僞標下官兵亦陸續起發赴京又准刑部咨逾賊所屬匠役人口查出解部如原係民不必解部各在案臣到任後屢飭嚴查今通查僞包人數據僞弁何振邦原冊報官役共一千一百六十四名自康熙二十一年起至今止實陸續起發過六千三百五名其見存畱後弁查認續收候發人口尚有郭銘鍾等一百二十七名口也其僞標人數據僞將軍線絨原冊報除逃故釋放

重複等項外實在官兵二萬二千五百五十八名自一次起至一百次止已陸續起發過二萬七千五百五十二名其見存畱後查認人口弁續收候發者尚有張得榮等一百八十一名口也在當年僞逾人口衆多開城後或未能盡查入冊但此等助逾之輩

皇

上予以生全酌給夫糧起發進京

聖德如天雖泣罪解網之仁莫之與京乃或有已經起發而中道脫逃或有未經起發而展轉藏

匿查緝愈嚴走險愈甚更有沿途投誠之兵及
逃去無着復回人口改易姓名竄入兵籍各標
所在有之臣屢飭將弁欲徹底搜查此等人衆
一聞嚴查似有惶擾不安之狀竊計數年以來
查出起發之數業浮於原冊所報之數其未經
查出者總以滇南苗徠叢雜之區深山窮谷可
爲通逃淵藪當今

聖化翔洽四方清宴固無伏莽意外之虞但滇省
屢經兵火各屬久荒地畝頗多招徠墾實正宜

切切講求臣愚以爲此項僞標人口有前搜查
未及者似宜一槩許其投首已經入伍者旣爲
朝廷荷戈捍圉之夫念其相安無事亦已有年似
應卽令歸伍其餘如有來歸之人容臣等酌量
分別將年力精壯者亦挑撥各營補伍差操有
情願歸農者發交各地方官收管入甲墾種此
等之中如有真正僞弁及僞包之人與匠役人
等確查明白仍遵照

俞旨部行起發進京應四省安插者仍與安插至

見在之偽弁郭銘鍾張得榮等人口宜亟令起發赴部以竣此局將見零星存餘之輩源源來歸不特可以消弭隱憂而又得以補練軍伍克實地方寤嗷僻壤共樂昇平感被

皇仁於無既矣臣從邊疆起見伏乞

勅部議覆施行

擒斬叛軍疏

范承勳

看得滇南係極邊彝徠地方屢遭兵亂人心易搖傳聞楚省裁兵譁變以來訛言四起皆云營

兵欲乘機搶掠以致居民紛紛竄匿臣與撫臣履行曉諭嚴禁流言慰安軍民但恐營伍奸宄竊發容或有之因此日夕嚴加防範一面密行訪緝果聞猖兵密約欲於七月二十一日五更三點摘去帽纓反穿號衣放炮站隊黎明時分譁變搶庫掠民等情正欲掩其未形先期密挈倡亂之人以靖根株適於二十日黃昏時有臣標左營兵郭之盈到臣衙門稟首隨據雲南府知府羅衍嗣口稟有居民張喬到藩臬兩司衙

門首報相同臣隨差員連夜分頭飛拏各營有名張麻子等而張麻子拔刀將把總余虎砍傷被人多擒獲當卽會同雲南撫臣石琳傳集藩臬府廳各官在臣衙門隨拏隨審未至天明叛黨俱已就縛者數十人夾訊亂首張麻子李禿子等雖據供稱餉內領錢價甚低賤難以餬口窮苦不過只得幹此勾當且小的等卽是首倡此外別無爲頭之人等語然明係因聞楚首兵譁思欲效尤希圖鼓衆倡亂乘機劫庫搶民是

真臣既會審得實但思叛黨所糾必衆若再訊問不已恐攀扯愈多更致紛擾查名例內邊境重地城池軍人謀叛捕獲到官鞫問招承隨卽依律處治遂會同撫臣依謀叛律於二十一日未刻將叛首張麻子李禿子唐金劉應奇周邦彥許進孝袁國泰馮國臣李洪新龔一先張一道楊起龍李自貴等十三名請

王命旗牌委員押赴市曹處決示衆訖其餘稍有可寬者酌量分別重加緝責革伍無干者卽與

省釋當卽出示撫安各營目兵今首禍之渠魁
既決卽有脅從槩不深究以安反側之心并曉
諭居民各歸樂業共享太平雖仍舊隄防不敢
稍懈幸而地方安堵市不易肆此皆仰賴我

皇上威福齊天叛謀預泄俾萬里巖疆安於磐石也

緣事關呼吸機宜弭變頃刻臣卽依律處決以
鎮人心不暇

奏請合應

題明其叛軍家口財產查俱單身棍徒並無妻小

親屬所存零星家伙什物已賞給着人訖合併

聲明

擒撫協兵以安邊境疏
范承勳

看得雲南援剿左協兩營先經

題定駐劄尋甸以備聲援之師也乃有猖兵任二
等機乘該協副將廖貴一

陛見起行之後輒敢密謀倡亂於康熙二十七年
七月十六日夜半聚衆謀變劫民放火迫脅右
營遊擊官起鳳爲首起鳳等率領餘兵及親丁

數百人奮勇格鬪互有殺傷至十七日早叛首
迫脅從逆數百人潰走出城城中勢力單弱且
恐尚有餘黨竊發未及窮追該將等星夜飛報
到臣時當省會人情惶惑之際一面會商雲南
撫臣石琳迅遣臣標遊擊陳勳麥良璽二員齎
臣諭示星往撫慰適曲尋鎮臣李懋功又報病
故仍一面飛檄該鎮中軍遊擊張國勳刻選能
將迅撥備弁分領精兵五百名遊巡堵禦及與
遊擊陳勳麥良璽弁該協將弁互相犄角相機

撫剿去後至本月二十日夜省城隨有臣標叛
兵張麻子之變當夕密挈翌日審決處置訖已
經具疏

題報在案臣安撫省會軍民畧定卽迅議發兵前
去剿撫左協猖衆間乃於本月二十四五等日
疊據曲尋鎮標中軍遊擊張國勳及駐防交水
千總孫廷標弁霑益州吏目薛成龍與該協遊
擊張立宣起鳳等先後捷報稱猖兵一路潰走
村民各自保屯不得擄掠糧食且在在有我兵

堵截難以奔逃於二十一日迤遲至交水城下
窺探城中守禦孤單思欲出其不意遂行搶掠
之謀而不知臣早已飛檄各標協營防汛官兵
及各地方官用心堵禦已有准備賊甫抵城千
總孫廷標吏目薛成龍等率領汛兵士民拒戰
鎗炮磚石齊發打死數十賊而曲尋鎮所撥官
兵及遊擊宣起鳳領兵分頭粘踪尾襲先後繼
至內外夾攻當陣砍殺賊遂敗走於二十二日
追至白水地方該將等傳臣號令有能縛獻叛

首投誠者脅從之人悉與免死安插叛衆商議
指出任三等八人當即綁縛解省餘衆悉皆棄
甲投戈計招撫三百一十四名交宣起鳳帶歸
本協營安插訖恐尚有零星逃散者臣已續檄
各汛防地方嚴查獲解去後案查處決叛軍名
例臨陣斬獲事既顯明不在委審公審之限事
後奏

聞等語然猖獗緣由不可不根訊明確因將解到
之賊會同撫臣傳集司道府廳州縣等官在臣

衙門從公細鞫該協將弁有無遲餉尅扣凌虐以致激變等弊而任三等俱俛首無詞唯稱窮苦難以餬口思欲搶掠勾連走投湖廣亂兵合夥等語且供始謀倡亂之情歷歷如繪直認不諱已無疑義臣當於八月初十日請

王命旗牌將叛首任三王麻子李七趙棍兒陳么兒王進福崔麻子王三等八名委員押赴市曹處決示衆訖其餘已經歸伍安插者槩不深究以省株累是役也署曲尋鎮印務中軍遊擊張

國勲調度有方該協右營遊擊宣起鳳堵禦盡力而臣標所差遊擊陳勲麥良璽亦奉令維勤至於交水汛防千總孫廷標霑益州吏目薛成龍以末弁微員協襄守禦尤堪獎勸然非仰藉我

皇上赫赫天威萬里照臨如同咫尺安能使小醜遊魂立就俘僇如是其捷也合應恭疏仰慰

聖懷

請給全銀停鼓鑄疏

范承勲

竊查滇南一隅之地自康熙二十年間開設爐座鼓鑄起二十二年間前督臣蔡毓榮等滇又復

題添先後共設爐四十八座積出本息錢甚多查通省各標鎮協營先年舊例俱以全銀支給至康熙二十三年間方以銀七錢三搭放每年會計約該支給兵餉錢二十四萬一千五百餘串零至今邊行無異查滇省山路險遠水道不通外省既不便販運裸棘又不識行使年復一年

錢愈增而價愈減臣自康熙二十五年八月到任後軍民人等紛紛向臣控訴而各兵則有援給全銀之請言甚懇至臣以錢糧關係綦重豈容輕議紛更因批不便准行然而日切留心冀以疏通錢法因出示定價畫一通行并嚴禁低薄小錢一時錢價稍昂未幾仍復如故臣又反復籌諮欲客民儘力販運出外因嚴飭滇黔各稅務不許需索刁難自是稍稍流通然因腳費過多緞販殊少先則每千尚值銀四錢上下今

則市價不及三錢而各屬遠方有每千止值銀
二錢四五分者矣查滇省入伍兵丁大半窮徒
唯藉糧餉以資口食况其地諸物仰給他處價
俱高貴計支給銀錢月米尚不足供一人衣食
費用間有父母妻子數口嗷嗷將何養濟今支
領一兩之錢不能當三四錢之用而欲其有恒
產而有恒心不可得已又兵丁應支之錢俱赴
四局自領先須盤費滇地山路崎仄錢乃粗重
之物又必多費駝運營兵與各局近者無幾遠
者艱於雇費勢不得不易銀輕齎急欲求售其
價更賤折耗愈多到手無幾是有支錢之名而
無其實也臣欲力疏錢法而不能聽以賤錢給
兵又不可展轉思維唯有仰懇

皇上天恩仍查照從前滇省康熙二十一年間及
現在黔省之例自康熙二十七年冬季為始俱
給全銀俾窮軍衣食稍充各安營伍其於邊地
士馬飽騰裨益實非淺鮮至查各局除現放兵
餉外積存之錢已有三十八萬三千五百串有

零官役俸食等項應給全錢者足支數年而有餘况有地畝徵收銀七錢三之錢源源不竭若不停爐則積錢愈不可勝計而消歸何地現行數載錢賤已至此極往後愈不可問錢法終不能永久通行所有現設爐座似應停其鼓鑄以免壅積無_臣石琳目擊其艱曾經疏請減鑄部議未允_臣敢具疏密請伏乞

皇上鑒憐邊軍苦倍腹果

勅部詳議允行非唯滇南數萬餘衆無不踴躍鼓舞拜受挾纊

隆恩而邊境永以奠安

聖心無煩南顧矣

進呈編輯全書疏

巡撫

石

琳

滿洲

_臣看得全書上關

國課下係民生奉

旨令詳察細閱有無應行更改增刪明白確議具奏仰見我

皇上愛民爲念四海爲家誠恐沿習既久有不便於
民之處更改增刪爲萬世不易之章程也臣安
敢不兢兢矢慎以仰副

宸衷惟是滇南僻處邊陲禹貢列諸要荒之服宋祖
棄諸王谷之外我

朝定鼎無遠弗届自順治十七年歸入版籍其賦
役大槩準諸明朝之制而因龍李之後因吳途鎮
滇剛復自用擁兵加賦以致民不堪命今幸

聖政維新重觀天日臣按部各行司道府會議前

來臣又採訪輿情考稽舊籍其亟應議減刪除
者有八焉一全滇屯官田畝之糧過重宜減也
按明初沐氏鎮滇置設衛所將三分軍爲差操
七分軍爲屯田卽徵租以養軍又有名爲官田
者給指揮等官爲俸食聽其招佃收租計官屯
田地每畝科租自二斗至四五斗不等較民賦
之每畝三四合至五六七八升不等者則十數
倍矣蓋當年以軍養軍原非上倉糧米猶之佃
民之納租於田主也迨我

朝開滇以來兵威震疊將明時指揮等官裁爲廢弁軍餘改爲編民其時吳逆暗握邊權按昔日之租額改爲正供之糧額相沿至今積逋愈多每年業將未完分數職名疊次冊報題叅降革罰俸勒限嚴催在案計自康熙二十一年起至二十六年止新舊帶徵共計未完丁折銀六萬二千九百八十餘兩未完米粟穀荳一十三萬四千五百七十餘石差檄交催法盡計窮究竟完報無幾豈真官吏罷玩軍餘抗逋者

乎總緣屯官田地與民田接壤相攙其地利高下天時雨澤人力播種事勢皆同而糧賦輕重各異况雲南原係山土瘠薄之區刀耕火種之地較之蘇松膏腴田地所稱財賦半天下者額重亦不至此大爲官民交困今議將新舊裁併屯賦錢糧除草場地租馬場人丁學租照舊徵收外其實在田地照分歸州縣民賦上則例起科計實徵銀一萬九千四百九十三兩零正耗米二萬三千七百二十一石零正耗麥三千四

百一十六石零於全書內更改者也一黑白二井鹽課過重宜減也查全滇鹽政考內鹽井有九除阿陋等六井年該課銀一萬六百四十九兩三錢六分并小課少辦納猶易不議外查明時黑井額課二萬六千六百餘兩白井一萬五百餘兩琅井二千四百餘兩此辦課之舊額也自投誠偽總兵官史文開報黑井課銀九萬六千兩每斤徵銀一分六釐白井課銀二萬八千五百六十兩每斤徵銀八釐琅井課銀九千六

百兩每斤徵銀六釐此係明末亂時額外橫加較原額不啻數倍矣滇之竈戶從井汲滷始方鍋煎其柴薪皆負肩挑人力工本所費既繁又復加以重課則竈困矣行鹽之商率皆朝謀暮食之人非若淮浙巨商挾重資而行運也且駝運於崇山峻嶺腳價賠費豈能損本而賤賣則鹽價貴而彝徠遂有經時不知鹽味者矣卽如浙鹽課價上則每斤不及二釐下則不及釐許又如附近之川鹽每斤只完稅六毫八絲同一

鹽課何與滇省之課輕重懸殊若此也又查山東福建四川貴州廣西等省雖省分大小不同鹽課多寡不一而滇省僻處天末環彝福小之區不惟不能與小省之課同例而且倍多於大省此滇民之甘心食淡地方官之不能督銷者職此故也今議以黑白二井照琅井每斤六釐之例里并除減川額外歲徵銀三萬三千八百四十兩白井徵銀二萬一千四百二十兩琅井徵銀九千六百兩并阿陋等六井徵銀一萬六

百四十九兩三錢六分共課銀七萬五千五百九兩三錢六分遇閏加銀六千二百九十二兩四錢四分零於全書內更定者也一開化府之加糧過重宜減也按開化僻處萬山界連交岡徠彝環雜向隸臨安府轄九土司中之王弄安南教化三長官司地也明時分隸蒙自阿迷師宗維摩等州縣於康熙四年土酋王朔等作叛吳逆剿平編爲八里委署臨安知府曹得爵勘丈額田七百五十九頃三十五畝六分零不照

民田科則每畝科米一斗六升三合共科正耗米一萬二千八百石四斗五升三合零載入全書查通省民糧惟河陽縣上則田每畝徵米八升一合零為滇省最重糧額矣今開化比河陽又加一倍昔年未設府以前在蒙自等州縣每畝不過二三升及改府之後驟加如許同是此項田地不過改州隸府何致今昔懸殊彝民苦累今議將開化府錢糧除人丁條編差發課程商稅等銀照舊徵收外其原額田酌量改照河

陽縣之例其徵本米六千二百一十三石八斗一升二合一勺九抄每石仍帶耗三升於全書內更改者也一元江府新增銀米過浮宜減也按元江舊置土府地處極邊四面環彝種類迥別地皆崎嶇山谷田畝免丈每年認辦米一千九百三十石二斗一升零地畝銀二百二十兩一錢九分零附額徵花斑竹差發二項共銀六百二十一兩二錢七分零商稅銀三十五兩二錢自改建流府編為六里其時官兵駐防糧運

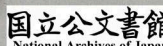
不繼吳途遂令暫爲設法於額糧之外新增米
四千七十石二斗一升零田錢地講銀五千五
十三兩二錢三分六釐茶商稅銀一千六十四
兩八錢會沮無耗秋米一千八十四石浪媽等
六寨地租銀二百八十五兩查元江屢遭殘破
之後筭筭不遺何能辦納驟加數倍之糧遂致
荒殘愈甚今議將該府彝糧除原額銀米商稅
照舊徵解外其新增銀米各減一半實徵新增
并原額米共四千五百六十五石二斗三升零

地講浪媽并原額差發等銀共四千六百一十
兩四錢九分零於全書內改正者也一通海縣
彝糧及南安州附徵裁併磅嘉縣條編宜減也
查通海縣六寨田地五十七頃七十二畝零額
徵糧一百六石五斗九升三合每石科銀三兩
七錢六分有零較該縣民賦實重二倍彝民困
苦難堪今議照新定民例科則實徵銀一百一
十二兩六錢二分零米八十三石二斗九升零
麥二十三石三斗零以昭畫一磅嘉縣原額田

四十八頃八十八畝三分零共徵秋糧一百三十石五斗六升四合零每石編銀四兩二錢四分零共徵銀四百三十九兩三錢九分零較全滇之額固屬偏重今既歸南安州附徵應將磅嘉縣條糧照該州每糧一石編銀一兩四分零之例實徵條銀一百七兩六錢七分零米一百三十石五斗六升四合零均應於全書內刪改者也
一麗江土府失額銀米宜免也查麗江界連吐蕃古稱荒服原額米七百七十四石一斗三升

零麥一千六百三十九石五斗六升零地畝銀二百七十五兩三錢五分零外認納條編銀五百三十兩一錢後因蒙番出犯將該府所轄金沙江外中甸地方侵佔其中甸等處額徵米一百四石六斗八升零麥四百五十八石五斗一升零已於康熙十年

題豁免徵迨吳逆反叛又將金沙江以內喇普地方割送蒙番該秋糧二百石編銀六十六兩四錢三分久經無徵該土官賠補將來賠累無窮



且未便將無地之糧仍載全書况中甸業經免徵則喇會亦應援免今議應於全書內刪除者也一建水州無藝之徵宜革除也查明時設臨元叅將一員將日用等物派諸彝民計歲派村寨年例銀九十二兩及子花檳榔核桃松子木耳乾筍藤子油月柴每年變時價銀二百三十四兩四錢一分零又派馬料八十石一斗零糶糧二石原非正供錢糧實係私派橫徵因吳逆搜查投誠知府范應旭呈報邀功遂編入額豈

可因仍陋弊今議應於全書內刪豁禁革者也一無徵之場課宜豁也查新平縣明直銀場易門縣老場銅廠自明至今開採年久今苗斷礦絕商匠逃散課稅無徵官民賠累不堪經臣援臣詔具

題部議未允但礦廠非同田地有耕有獲錢糧易辦此乃全憑造化有無難必今既碕老山空而課稅不免節年俱係各官捐賠但年復一年焉知不派累小民豈可以賠補之項刊載全書今

議將新平之明直場課銀三百三十兩九錢六分遇閏加銀二十七兩五錢八分易門之銅課銀二兩老場爐課銀二十一兩六錢一併於全書內除免者也以上各款如屯賦之太重乃明時之相沿但時異勢殊軍旣爲民衛所旣併州縣而壓欠歲積官民交累又如鹽課之過重商竈困於徵輸彝民苦於淡食又如開化之加糧元江之新增乃吳迨邀功橫徵麗江之喇魯失額銀米係吳迨割送蒙番以及建水之私派亦

係吳迨搜查貽累通海南安三州縣之重糧又新平易門之明直老場荒廢賠課今當更造全書

聖諭諄諄惟恐一夫不獲其所此正邊境黎民猶解

倒懸之日也臣遵

旨會同經管錢糧諸臣再四叅酌敬陳各條恭候聖裁以垂永久再照石牟等廠歲有額課但苗礦之有無難期永遠今雖造報似未應刊入全書仍照舊每年將抽獲之課造冊報銷可也

題豁加增鹽課疏 王繼文

看得黑鹽井月增課銀二千兩向緣吳迓自秦入滇官兵家口不下數十萬食鹽衆多行銷稍易因而題

請加增原非行鹽舊額迨全滇恢復之後民多流散戶口寥寥課額虧欠難徵於康熙二十一年

經臣會疏具

題已將月增課銀二千兩遵奉

俞旨減除今於奏銷康熙二十七年各鹽井課稅案

內准到部文仍令將此項銀兩自二十九年照舊徵收查滇省自平定以來仰荷

皇恩遐播商民安享太平固已有年但迨屬家口

盡行起發投誠人員已經安插各省見今戶口

所增無幾食鹽甚少行銷實難見在月額銷鹽

四十七萬斤徵課七千八百餘兩尚苦歷年鹽

壅課通商受催比官罹叅處歲不能免曾經前

任撫臣石琳於全書案內將課重價貴情由題

請照琅井課則議減在案今若將此項課銀照舊

增收則增課勢必增鹽鹽愈壅而有司無地疏
銷卽仍不增鹽價愈貴而窮民益難買食商民
滋累較淡各官徒受叅處

國課仍然虧欠究無裨益是見在之額而望議減
而已豁之銀萬難加增茲據布政使于三暨驛
鹽道僉事王照詳據各該府州縣并商竈軍民
紛紛籲訴會詳前來所當仰體

皇上愛養商民至意據實入

告伏乞

勅部查議將此項銀兩照前豁免則并竈商民均

沐

皇恩永永無極矣

請給驛堡銀七錢三疏

王繼文

看得滇省驛站錢糧准部咨支給全錢因係產
銅之地錢多價賤驛堡苦累難堪經前任撫
石琳題

請仍給全銀部覆未允何敢再瀆但臣自到任以
來節據各驛堡員役人等紛紛籲訴批行驛鹽

道僉事王照查議茲據詳稱滇省驛站設居崇
山密箐夫馬奔馳倍苦他省而錢價又復甚賤
每錢一千值銀三錢不等再赴蒙自等局支領
往返跋涉除駝運盤費合算領錢一千止得銀
二錢有餘馬匹無可喂養夫役難供饘粥此項
工料均屬計口授食請照兵餉之例
題給全銀等因前來臣查制錢壅積向緣鼓鑄未
停今蒙

皇上洞徹萬里將滇省爐座盡行停止目今行使時

值甚賤若將驛站仍給全錢則苦累日甚恐致
馬斃夫逃難於整頓仰懇

皇上弘恩自二十九年為始照依兵餉之例准給全
銀或照各省以銀七錢三支給俟全書頒到再
於有驛州縣地丁錢糧撥給庶驛困得甦沾沐

皇恩於無既矣

軍糧豁免萬姓歡呼疏 范承勳

恭唯我

皇上秉聖神濬哲之德敷唐虞泰己之化永清大定

雲南通志 卷之二十九
府庫充盈念以天下爲家兆民如子比年以來
需發

皇恩蠲免直省錢糧至數十餘萬考從古帝王蠲租
賑恤之典未有盛於我

皇上者也

厚澤深仁四海九州罔不淪肌浹髓卽雲南一省
僻處遐荒軍屯之賦倍重於民其歷年逋欠原
屬正供但以額重民貧地土多有拋荒以致上
納愆期故臣於署撫篆時止請分年帶徵未敢

邀

恩望外孰意

上諭特傳將康熙二十一年起至二十七年拖欠軍

屯銀米盡行豁免而且上厯

宸衷軫念遠民邇年供億之勤勞歷載運送之况瘁

恩綸渙發臣等立速欽遵星夜刊刻宣布頒發遠

近闔省軍屯百姓扶老攜幼望

闕焚香叩首感激

皇上隆恩眞如天無不覆地無不載伏願

雲南通志 卷之二十九
寶曆與

天并永

聖躬萬壽無疆俾此荒服編氓相率招徠復業生

世世竭力辦賦當差報荅

皇恩萬口同聲無異既據各府州縣申據該司轉詳

前來臣等見民情如此踴躍感激不敢不據以

入

告

分別徵收稅米本折疏

范承勳

看得滇省額徵稅秋米麥經前撫臣石琳以積

貯愈多等事案內會疏

題准夏稅米石仍徵本色康熙二十七年秋糧半

本半折二十八九兩年全折三十年以後半本

半折在案除二十七八兩年已照

題定分別徵收外今二十九年當夏本秋折三十

年當夏本秋半之年臣查各府州縣駐劄與分

防之兵有多寡有無之不同而存貯與額編之

米亦有長短廣隘之各異今若仍將二十九三

十兩年一槩夏稅徵本秋糧全折半折將見有餘之倉因本年夏稅本色來年秋糧半本而米愈盈不足之倉因本年秋糧全折來年秋糧折半而米愈絀事關邊計重大臣何敢不預籌調劑隨經備行司道查議去後今據護理糧儲道印務雲南府知府羅衍嗣會同布政使于三賢詳稱通盤打籌各就本地駐兵之多寡有無并倉米與額徵之長短廣隘一一區別如應照

題定二十九三十兩年夏稅徵本二十九年秋糧

全折二十年秋糧半本半折者則係曲靖等府州縣九處如二十九三十兩年夏稅應徵本而秋糧俱應全折者則係劍川州等五處兩年夏稅俱應全折而秋糧俱應全本者則係廣南等府州縣三處兩年夏稅俱應全折而秋糧俱應半本半折者則係嵩明等州縣三處兩年夏稅應徵本而秋糧俱應半本半折者則係順寧府一處兩年夏稅秋糧俱應全徵本色者則係太和鶴慶等府州縣十一處無夏稅止有秋糧

雲南通志 卷之二十九
兩年俱應半本半折者則係開化等府州四處而俱應全徵本色者則係廣南府一處兩年夏稅秋糧俱應全徵折色不應徵本半本者則係昆明臨安等府州縣三十四處逐一臚列造冊詳覆前來 臣覆加查核無異相應

題請俯照分別徵收庶使不待需糧之處變米爲銀而歸有用免滋朽蠹而虧

國等待需糧之處卽取給於本地與貼近之固有而接濟甚易不致舍近求遠病民而病兵矣抑

臣更有請者二十九三十兩年因兵米合請

通變則已縷晰如前但自三十一年起若照

題定又當夏稅徵本秋糧半本半折而各屬駐兵或多或少或寡或有或無需米之數斷不能適符徵貯之數是三十一年起又有難於一槩而行者矣 臣請將滇屬府州縣額編稅秋糧米應本應折應全應半定以二年爲期預稽盈絀於未開徵之先分別核

題一次著爲成例俾令在在充足永永均平况近

奉

上諭着各該督撫督率有司多積米糧飭令實心奉

行臣等凜惕

嚴綸欽遵勿懈滇省賴

皇上天恩休養歷歲有秋倉粟頗見贏餘兵食無虞

匱乏但以山路處處險阻一夫挑負不過數斗

轉搬甚艱多處日見其增難消必致紅腐少處

如待輓運窮兵或虞枵腹臣不得不總總過計

將前撫臣原

題本折中畧一籌筭轉移於

國賦並無虧損而民不苦運兵不苦饑邊儲仍自

充盈陳粟漸免朽蠹其為裨益似非淺鮮也

籌請屯荒減則貼墾疏 王繼文

看得滇省每年額糧通共米麥等項二十六萬

餘石而屯糧實居其半歷年供撥兵精關係甚

鉅第屯田一畝之科幾納民田十倍之徵是以

拖欠逃荒年甚一年臣自再蒞茲土以來訪求

民隱圖布

聖澤惟此屯田一項最爲滇民苦累近蒙

皇上沛無疆之德將康熙二十一年起至二十七年

止屯賦叅欠錢糧盡行蠲免一時老幼咸懷再

生從前重困始得暫釋但額賦豈容再寬輸將

已無遺力臣再四籌維有老荒重額田地一項

小民終年畏棄已成廢土若使減則貼墾尚可

藉補虧懸行據布政使于三賢署糧儲道事永

昌道叅議畢忠吉議將前項老荒地凡係連

年見納軍糧之人承墾者將屯田地之上中二

則六年後悉改爲民田地之下則起科屯田地

之下則十年後改爲民田地之下則起科以補

賠累之苦其不係見納軍糧之人承墾者六年

後將屯田地之上中下則悉改爲民田地之上

中下則起科仍令地方官量借牛種及出陳米

石務使力耕有成至於民間荒廢田地其上中

二則做照豫省六年後係中則者照下則納過

三年再歸中則係上則者照下則納過五年再

歸上則之例起科其下則田地請於六年後減

半三年再照本則起科并承墾後即為已業用
備貼墾事宜臣伏見

皇上愛民至德有加無已凡重農廣粟之例莫不一

一舉行必使四海無不獲之夫九宇有蓋藏之

富今滇省田地本屬磽薄屯民尤困追呼若以

拋荒不墾之田補其重額難支之累及民荒田

地一槩極力勸墾不但正額可以充實新賦亦

可稍增相應備述具

題

脩建學宮疏

范承勳

看得學宮為育才之地聲教所自出觀感所由

興誠綦重也我

皇上手致太平誕敷文德

翠華幸魯發帑金而

孔廟一新雅化作人煥

宸藻而普天同仰崇儒重道邁古軼今滇南僻處

邊隅臣等敬體

曠恩時加鼓舞製備樂舞祭器以補兵燹之缺遺

雲南通志 卷之二十九
督率講學會文以勵草茅之荒陋亦漸增乎大
邦氣象矣頃省會兩學生員涂崇等調雲南府
昆明縣二學明季原係一所在五華山右首其
時人文崛起地方靈謚者二百餘年迨至流寇
入滇將學宮移於長春道觀自後小醜不時跳
梁士習日見凌替又值吳逆駐劄挖土建房學
後餘阜鑿削一空幸際我

朝恢復重脩又准以吳逆故宅前截改立縣學但
以府學因流寇道觀之改而縣學又在逆藩困

敗之場懸掛

御書匾額實所不安公籲仍移五華山右空地將
府縣兩庠照舊合爲一處則全滇享樂利之休
萬世沐菁莪之化等情臣披閱其詞有志振作
當令批行在省司道府縣公議去後今據雲南
布政使于三賢按察使許弘勳會同各道等詳
稱道院而爲學宮逆穴而安

至聖急宜更正况

御匾褻懸於此尤屬不可惟是先年

題請有案今應

題明移併至物料敝壞不堪者俱須添置及一切
工作等費在省各官紳士咸樂捐輸並不敢派
民間等因詳覆前來臣查會省府縣二學見今
之廟一則原係道觀爲流寇所改作於以懸
天章之采委屬非宜一則原係逆穴爲初復所從
權於以安

先聖之靈允難垂久所當准其遷移并順輿情將
二學仍舊併而爲一至五華山形勢居會城之

中北枕陲山南襟昆水四面峯巒拱峙可稱鍾
秀之區建廟於斯起人文而消氛祲上以副

皇上恩綏德洽之隆下以慰邊鄙久安長至之望是
又不無小補也

請改正衛所就近歸併疏 王繼文

看得滇省衛所田地原與州縣錯雜相間軍民
兩分徵輸各別自裁去衛所分歸州縣管轄軍
民始獲歸一此因時之得宜者也惟是衛所田
地人戶向來原係散寄於各州各縣境內在初

聖祖遺訓 卷之二十九
行裁併之時不過以某衛某所應歸某州某縣
取其地勢相鄰便行歸附此當日不得不然之
勢今除歸併得當官民相安者無議外其有遠
近相違統轄未便等屬未免以一縣之官而追
呼數邑之外以一衛之軍而分隸數境之官以
至此州納糧彼縣徵丁官苦於呼應不靈民困
於奔走無日逋欠日多逃亡益衆兼有當日歸
併之時冊內悞將荒熟互移彼此交錯者官民
俱苦未便再查不係衛所民間錢糧雖爲數無

多向來徵解牽混者亦有數處俱當一併改正
前撫臣石琳會於康熙二十八年內亦經彙冊
造部在案臣自蒞任以來訪求民間利弊適據
楚雄府申詳臣復與督臣通行徹底查酌茲據
布政使于三暨糧儲道副使張仲信查明將前
經達部者照前開列前次未經查達今次確查
得實者一例登明造具清冊詳請具

題更正前來臣復加詳核無異相應據實入

告倘蒙

