







平  
鬚  
窮

葉  
香  
第二

蘭  
新  
絲  
乃  
新  
翅





重刊宋本說文序  
唐虞三代五經文字  
五字書畫

文不作幾千不知六義六義不通唐虞三代

說文解字

者欲及對揚以辨之勳大命或多不詞此其

景德甲子歲初宋本

三字即  
籍既并

景朝書齋  
集第二

南陵孫氏藏版



嘉慶甲子歲仿宋刊本

說文解字

五松書屋藏

重刊宋本說文序

唐虞三代五經文字燬于暴秦而存于說文說文不作幾千不知六義六義不通唐虞三代古文不可復識五經不得其本解說文未作已前西漢諸儒得壁中古文書不能讀謂之逸十六篇禮記七十子之徒所作其釋孔惺鼎銘興舊者欲及對揚以辟之勤大命或多不詞此其証也許叔重不妄作其九千三百五十三字即史籀大篆九千字故云敘篆文合以古籀既并倉頡爰歷博學凡將急就以成書又以壁經鼎彝

古文爲之左証得重文一千一百六十三字其  
云古文籀文者明本字篆文其云篆文者本字  
即籀古文如古文爲式爲式必先有一字二字  
知本字即古文而世人以說文爲大小篆非也  
倉頡之始作先有文而後有字六書象形指事  
多爲文會意諧聲多爲字轉注假借文字兼之  
象形如人爲大鳥爲於龜爲甕之屬有側視形  
正視形牛羊犬豕萬兕之屬有面視形後視形  
視形如龍之類从肉指事以童省諧聲有形兼  
事又兼聲不一而足諧聲有省聲轉聲社土聲

杏從可省聲之屬皆轉聲也指事別于會意者  
會合也二字相合爲會意故反正爲乏爲指事  
止戈爲武皿蟲爲壘爲會意也轉注最廣建類  
一首如禎祥祉福祐同在示部也同意相受如  
禎祥也祥祉福也福祐也同義轉注以明之推  
廣之如爾雅釋詁肇祖元胎始也始爲建類一  
首肇祖元胎爲同意相受後人泥考老二字有  
左回右注之說是不求之注義而求其字形謬  
矣說文作後同時鄭康成注經晉灼注史已多  
引據其文三國時嚴駸六朝江式諸人多爲其

學呂忱字林顧野王玉篇亦本此書增廣文字  
至唐李陽冰習篆書手爲寫定然不能墨守或  
改其筆蹟今戴侗六書故引唐本是也南唐徐  
鉉及弟錯增修其文各執一見錯有繫傳世無  
善本而諧聲讀若之字多于鉉本鉉不知轉聲  
即加刪落又增新附及新修十九文用俗字作  
篆然唐人引說文有在新附者豈鉉有所本與  
錯又有五音韻譜依李舟切韻改亂次第不復  
分別新附僅有明刻舊本漢人之書多散佚獨  
說文有完帙蓋以歷代刻印得存而傳寫脫誤

亦所不免大氏一曰已下義多假借後人去之

如祖本始廟又爲新請道神見初學記引松合

祖道賦序洋本混流又爲測儀器也見太平御

覽日本太陽之精又君象也見事類賦注司本

小華又曰尤劇也見一切經音義戲本偏軍又

曰相弄也多姑舉一御覽或節省其文如稷田正

此類甚多姑舉一二

來則奔主之見大觀本草唐本橋碧樹而冬生

見約會田古人名山世籍今人言莫見尚書禮記

疏山凡天下古名山出銅之山四百六十七名出鐵

之山三千六百有九見爾雅釋文鍾一七出鐵

多膏少肉見晉書音義兒皮堅厚可以或失其  
爲器鑄家之山其數多兒見文類聚或失其  
要義如月食則望日食則虧見史記正義當在  
學說無底曰貴有底曰象見詩釋文大曰漢小  
以質地絕所以由人生曰禮見一切經音義怪所  
文疑五器爰六合見史記索隱或引字移易如

















飛

飛甫切

非

非音切

千

千音切

說文解字第十三

一

一音切

不

不音切

耳

耳音切

耳

耳音切

耳

耳音切

戶

戶音切

門

門音切

耳

耳音切

耳

耳音切

耳

耳音切

皮

皮音切

皮

皮音切

皮

皮音切

皮

皮音切

皮

皮音切

氏

氏音切

氏

氏音切

氏

氏音切

氏

氏音切

氏

氏音切

曲

曲音切

曲

曲音切

曲

曲音切

曲

曲音切

曲

曲音切

曲

曲音切

曲

曲音切

曲

曲音切

曲

曲音切

曲

曲音切

說文解字第十三

索

索音切

索

索音切

索

索音切

索

索音切

索

索音切

索

索音切

索

索音切

索

索音切

索

索音切

索

索音切

索

索音切

索

索音切

索

索音切

索

索音切

索

索音切

索

索音切

索

索音切

索

索音切

索

索音切

索

索音切

索

索音切

索

索音切

索

索音切

索

索音切

索

索音切

說文解字第十四

金

金音切

金

金音切

金

金音切

金

金音切

金

金音切

金

金音切

金

金音切

金

金音切

金

金音切

金

金音切

金

金音切

金

金音切

金

金音切

金

金音切

金

金音切

金

金音切

金

金音切

金

金音切

金

金音切

金

金音切

金

金音切

金

金音切

金

金音切

金

金音切

金

金音切

金

金音切

金

金音切

金

金音切

金

金音切

金

金音切





















說文解字第一下

漢太尉祭酒許氏記

銀畫其後矣有敝厥質信隨爾海國食食營厚徐銘華  
敕校定

艸木初生也象一出形有枝莖也古文或以  
為艸字讀若徹凡中之屬皆从艸尹形說

一上下通也象艸木立形  
芽通聲也上也丑列切

艸也象艸木之初生也然而難從以中貫一也  
地也見由易曰屯剛柔始交而難生動輪切

傳原田每命今制養厚也害人之神從後而中  
件養非是武聖切

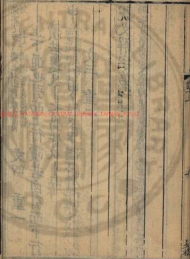
布从艸从分分切  
亦聲從文切  
艸从艸从火從艸  
火禮上出也艸从艸  
中黑重也許云切

艸

文七

重三

毒宮  
毒宮  
毒宮



竹葉青  
竹葉青

香  
楊山

香  
也

艸百種也从二艸凡艸之屬皆从艸

艸上諱 艸從艸从艸 艸從艸从艸 艸從艸从艸

艸從艸从艸 艸從艸从艸 艸從艸从艸 艸從艸从艸

艸從艸从艸 艸從艸从艸 艸從艸从艸 艸從艸从艸

艸從艸从艸 艸從艸从艸 艸從艸从艸 艸從艸从艸

艸從艸从艸 艸從艸从艸 艸從艸从艸 艸從艸从艸

艸從艸从艸 艸從艸从艸 艸從艸从艸 艸從艸从艸

艸從艸从艸 艸從艸从艸 艸從艸从艸 艸從艸从艸

艸從艸从艸 艸從艸从艸 艸從艸从艸 艸從艸从艸

艸從艸从艸 艸從艸从艸 艸從艸从艸 艸從艸从艸

艸從艸从艸 艸從艸从艸 艸從艸从艸 艸從艸从艸

艸從艸从艸 艸從艸从艸 艸從艸从艸 艸從艸从艸

艸從艸从艸 艸從艸从艸 艸從艸从艸 艸從艸从艸

艸從艸从艸 艸從艸从艸 艸從艸从艸 艸從艸从艸

艸從艸从艸 艸從艸从艸 艸從艸从艸 艸從艸从艸

艸從艸从艸 艸從艸从艸 艸從艸从艸 艸從艸从艸

艸從艸从艸 艸從艸从艸 艸從艸从艸 艸從艸从艸

艸從艸从艸 艸從艸从艸 艸從艸从艸 艸從艸从艸

艸從艸从艸 艸從艸从艸 艸從艸从艸 艸從艸从艸

艸從艸从艸 艸從艸从艸 艸從艸从艸 艸從艸从艸

艸從艸从艸 艸從艸从艸 艸從艸从艸 艸從艸从艸

艸從艸从艸 艸從艸从艸 艸從艸从艸 艸從艸从艸











































































讀以首明者曰韻數讀也從言大夂聲也從言卒聲韻語古同也

亦未敢消公 韻東聲七賜切 韻曰詩中音韻送切 韻以言

古聲也 韻聖音讀也從言聖音聲也 韻聖音讀也 韻聖音讀也

曰韻聖音讀也 韻聖音讀也 韻聖音讀也 韻聖音讀也

曰韻聖音讀也 韻聖音讀也 韻聖音讀也 韻聖音讀也

曰韻聖音讀也 韻聖音讀也 韻聖音讀也 韻聖音讀也

曰韻聖音讀也 韻聖音讀也 韻聖音讀也 韻聖音讀也

曰韻聖音讀也 韻聖音讀也 韻聖音讀也 韻聖音讀也

曰韻聖音讀也 韻聖音讀也 韻聖音讀也 韻聖音讀也

曰韻聖音讀也 韻聖音讀也 韻聖音讀也 韻聖音讀也

曰韻聖音讀也 韻聖音讀也 韻聖音讀也 韻聖音讀也

曰韻聖音讀也 韻聖音讀也 韻聖音讀也 韻聖音讀也

曰韻聖音讀也 韻聖音讀也 韻聖音讀也 韻聖音讀也

曰韻聖音讀也 韻聖音讀也 韻聖音讀也 韻聖音讀也

曰韻聖音讀也 韻聖音讀也 韻聖音讀也 韻聖音讀也

曰韻聖音讀也 韻聖音讀也 韻聖音讀也 韻聖音讀也

曰韻聖音讀也 韻聖音讀也 韻聖音讀也 韻聖音讀也

曰韻聖音讀也 韻聖音讀也 韻聖音讀也 韻聖音讀也

曰韻聖音讀也 韻聖音讀也 韻聖音讀也 韻聖音讀也

曰韻聖音讀也 韻聖音讀也 韻聖音讀也 韻聖音讀也

音韻

音韻

音韻

音韻

音韻

音韻

音韻

音韻

音韻

音韻

音韻

音韻

音韻

音韻

音韻

音韻

音韻

音韻

音韻

音韻

伊音切又 韻音韻也從三言  
聲秋切 韻音韻也從三言  
聲秋切

文二百四十五 重三十三

謀也從言有倫聲直音也從言也從言也從言也從言也

謀也從言有倫聲直音也從言也從言也從言也從言也

謀也從言有倫聲直音也從言也從言也從言也從言也

謀也從言有倫聲直音也從言也從言也從言也從言也

謀也從言有倫聲直音也從言也從言也從言也從言也

謀也從言有倫聲直音也從言也從言也從言也從言也

謀也從言有倫聲直音也從言也從言也從言也從言也

謀也從言有倫聲直音也從言也從言也從言也從言也

文四 重一

會聲也生於心有節於外謂之音宮商角徵羽

聲絲竹金石匏土革木音也以言含一凡音







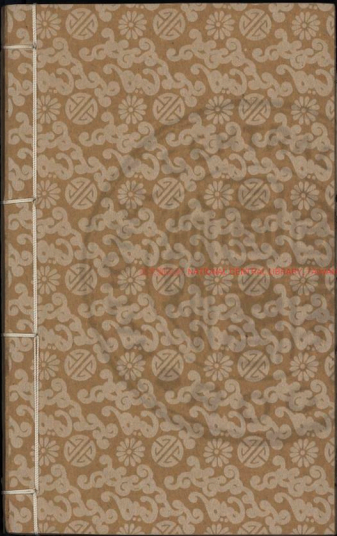




2025 2025 NATIONAL CENTRAL LIBRARY TAIWAN R.O.C









NATIONAL



中華民國二十七年  
五月一日



© 2008 NATIONAL CENTRAL LIBRARY, TAIWAN, R.O.C.

3380861 --







說文解字弟三下

漢大尉祭酒許慎記

鑿書光祿寺中書監常侍許慎撰說文解字詁林卷之九

校核定

革獸皮治去其毛革更之象古文革之形凡

革之屬皆从革

革 古文革从三十十年 如獸去毛皮也 說文曰 虎豹也 許慎革也

野獸以革于也 牛革可以爲繩束也 羊革工也 从革之聲 讀若

聲古肝切 革 从革各聲 牛各切 羊各切 補明 牛切 羊皮之 說文

虎豹也 革 治皮也 以革治之也 以革治之也 以革治之也 以革治之也

且聲 革 獸切 革 从革 東也 易曰 革用黃命 以革治之也 以革治之也

帶 革 獸切 革 从革 東也 易曰 革用黃命 以革治之也 以革治之也

革

革











畫

篆也。从聿，省聲。高聲。

文四

畫，界也。象田四界聿，所以畫之。凡畫之屬，皆从畫。

畫

胡麥切。

聿

古文。亦古。聿，目之出入，與視高界。

聿

文二

重三

聿

聿，聿也。从聿，聿聲。

聿

聿

聿

聿

聿及也。从又，从尾省。又，持尾者。从後及之也。凡聿之屬，皆从聿。

屬，皆从聿。

聿

及也。从又，从尾省。又，持尾者。从後及之也。凡聿之屬，皆从聿。

聿

文三

重一

聿

聿

聿

聿

聿

聿

聿，堅也。从又，臣聲。凡取之屬，皆从取。讀若鏗。鏘。

之鏗，古文以為賢字。

賢

賢，賢也。从取，聿聲。

賢

文四

重一

賢

賢

賢

賢

賢

賢

臣，牽也。事君也。象屈服之形。凡臣之屬，皆从臣。

臣

臣

臣，臣也。从匚，肅聲。

臣

文三

重一

臣

臣

臣

臣

臣

臣

以投殊人也。禮，及以積竹八觚，長丈二尺，建於兵車，旒賁以先驅。从又，几聲。凡及之屬，皆从及。

及

及

及

文三

重一

及

及

及

及

及

及























眉 目眉也。从目，彡。彡，眉之象。文三

眉 目上毛也。从目，象眉之形。上象額理也。凡眉之屬皆从眉。文三

屬皆从眉 文三

眉 視也。从目，彡。彡，眉之象。文二 重二

眉 眉也。所以扞身蔽目。象形。凡眉之屬皆从眉。文三

眉 眉也。从目，彡。彡，眉之象。文三

眉 眉也。从目，彡。彡，眉之象。文三

眉 眉也。从目，彡。彡，眉之象。文三

眉 眉也。从目，彡。彡，眉之象。文三

相助也。凡白之屬皆从白。文二

白 从囗，丩。丩，猶也。文二 重二

白 从囗，丩。丩，猶也。文二 重二

白 从囗，丩。丩，猶也。文二 重二

白 从囗，丩。丩，猶也。文二 重二

白 从囗，丩。丩，猶也。文二 重二

白 从囗，丩。丩，猶也。文二 重二

白 从囗，丩。丩，猶也。文二 重二

白 从囗，丩。丩，猶也。文二 重二

白 从囗，丩。丩，猶也。文二 重二

私

聲

私

私



羽鳥長毛也象形凡羽之屬皆从羽

文二

羽鳥長毛也象形凡羽之屬皆从羽

羽鳥長毛也象形凡羽之屬皆从羽

羽鳥長毛也象形凡羽之屬皆从羽

羽鳥長毛也象形凡羽之屬皆从羽

羽鳥長毛也象形凡羽之屬皆从羽

羽鳥長毛也象形凡羽之屬皆从羽

羽鳥長毛也象形凡羽之屬皆从羽

羽鳥長毛也象形凡羽之屬皆从羽

羽鳥長毛也象形凡羽之屬皆从羽

羽鳥長毛也象形凡羽之屬皆从羽

羽鳥長毛也象形凡羽之屬皆从羽

羽鳥長毛也象形凡羽之屬皆从羽

羽鳥長毛也象形凡羽之屬皆从羽

羽鳥長毛也象形凡羽之屬皆从羽

羽鳥長毛也象形凡羽之屬皆从羽

羽鳥長毛也象形凡羽之屬皆从羽

羽鳥長毛也象形凡羽之屬皆从羽

羽鳥長毛也象形凡羽之屬皆从羽

羽鳥長毛也象形凡羽之屬皆从羽

羽鳥長毛也象形凡羽之屬皆从羽

羽鳥長毛也象形凡羽之屬皆从羽

羽鳥長毛也象形凡羽之屬皆从羽

羽鳥長毛也象形凡羽之屬皆从羽

羽鳥長毛也象形凡羽之屬皆从羽







文四 重三

羊 羊角也象形凡羊之屬皆从羊讀若班切

首目不正也从羊从首凡首之屬皆从首其此讀

若末 余謂早一肩 从也徒端切

薊 日不明也从首从頁 火不明也从首从火頁亦聲則書曰薊

羊祥也从羊象頭角足尾之形孔子曰牛羊之

字以形舉也凡羊之屬皆从羊

直曰 羊未平也也从羊 羊未平也也从羊

切 羊未平也也从羊 羊未平也也从羊

羊未平也也从羊 羊未平也也从羊

羊未平也也从羊 羊未平也也从羊

羊未平也也从羊 羊未平也也从羊

羊未平也也从羊 羊未平也也从羊

羊未平也也从羊 羊未平也也从羊

羊未平也也从羊 羊未平也也从羊

羊未平也也从羊 羊未平也也从羊

羊未平也也从羊 羊未平也也从羊

羊未平也也从羊 羊未平也也从羊

羊未平也也从羊 羊未平也也从羊

羊未平也也从羊 羊未平也也从羊

羊未平也也从羊 羊未平也也从羊

羊未平也也从羊 羊未平也也从羊

此字以羊  
未平也也

詳字也

羊未平也也

文二十六 重三







賜進士及第山東等處官禮道兼管德安臨清倉事每加三級特足行重改刊



說文解字弟四下

漢太尉祭酒許氏記

篆書其種委守石散脫當待其程因東海縣國子倉倉書戶程徐經等奉  
敕校定

華箕屬所以推乘之器也象形凡華之屬皆从

華官溥說

田圃也以華象華形微也或曰華又乘除也从艸推華乘乘也  
由聲巨餘等則由音弗華古切華溥說似來而推乘者去字方則  
可矣也指也从艸推華象之似於去通于  
也巨餘等曰去休忽切諸利切 古切古文華

文四

重二

再交積材也象對交之形凡再之屬皆从再

一舉而二也再 并舉也 文三











尻 古文死 𣦵 全庚科也 以死 𣦵 死人里也 以死 𣦵 或為 𣦵 而後

生高故以死 次聲 𣦵 切

𣦵 𣦵 肉之屬也 以凡有肉 凡骨之屬皆以骨 古忠

皆以凡 古文

𣦵 𣦵 肉之屬也 以凡有肉 凡骨之屬皆以骨 古忠

𣦵 𣦵 肉之屬也 以凡有肉 凡骨之屬皆以骨 古忠

𣦵 𣦵 肉之屬也 以凡有肉 凡骨之屬皆以骨 古忠

𣦵 𣦵 肉之屬也 以凡有肉 凡骨之屬皆以骨 古忠

𣦵 𣦵 肉之屬也 以凡有肉 凡骨之屬皆以骨 古忠

𣦵 𣦵 肉之屬也 以凡有肉 凡骨之屬皆以骨 古忠

𣦵 𣦵 肉之屬也 以凡有肉 凡骨之屬皆以骨 古忠

𣦵 𣦵 肉之屬也 以凡有肉 凡骨之屬皆以骨 古忠

𣦵 𣦵 肉之屬也 以凡有肉 凡骨之屬皆以骨 古忠

𣦵 𣦵 肉之屬也 以凡有肉 凡骨之屬皆以骨 古忠

𣦵 𣦵 肉之屬也 以凡有肉 凡骨之屬皆以骨 古忠

𣦵 𣦵 肉之屬也 以凡有肉 凡骨之屬皆以骨 古忠

𣦵 𣦵 肉之屬也 以凡有肉 凡骨之屬皆以骨 古忠

𣦵 𣦵 肉之屬也 以凡有肉 凡骨之屬皆以骨 古忠

𣦵 𣦵 肉之屬也 以凡有肉 凡骨之屬皆以骨 古忠

𣦵 𣦵 肉之屬也 以凡有肉 凡骨之屬皆以骨 古忠

𣦵 𣦵 肉之屬也 以凡有肉 凡骨之屬皆以骨 古忠

𣦵 𣦵 肉之屬也 以凡有肉 凡骨之屬皆以骨 古忠

𣦵 𣦵 肉之屬也 以凡有肉 凡骨之屬皆以骨 古忠

𣦵 𣦵 肉之屬也 以凡有肉 凡骨之屬皆以骨 古忠

𣦵 𣦵 肉之屬也 以凡有肉 凡骨之屬皆以骨 古忠

𣦵 𣦵 肉之屬也 以凡有肉 凡骨之屬皆以骨 古忠















































射也從田聲

文一新所

六凡弓弩矢也从象鎗括羽之形古者夷牟初

作矢凡矢之屬皆从矢

射也從矢從身而中於遠

射也從矢從身而中於遠

射也從矢從身而中於遠

射也從矢從身而中於遠

射也從矢從身而中於遠

射也從矢從身而中於遠

射也從矢從身而中於遠

射也從矢從身而中於遠

射也從矢從身而中於遠

射也從矢從身而中於遠

射也從矢從身而中於遠

射也從矢從身而中於遠

射也從矢從身而中於遠

射也從矢從身而中於遠

射也從矢從身而中於遠

射也從矢從身而中於遠

射也從矢從身而中於遠

射也從矢從身而中於遠

射也從矢從身而中於遠

射也從矢從身而中於遠

已

已

射也從矢從身而中於遠

文十

重二

文一新所

高崇也象臺觀高之形从口口與倉會同意

凡高之屬皆从高

高小堂也从高省高或从口口與倉會同意

高小堂也从高省高或从口口與倉會同意

高小堂也从高省高或从口口與倉會同意

高小堂也从高省高或从口口與倉會同意

高小堂也从高省高或从口口與倉會同意

高小堂也从高省高或从口口與倉會同意

高小堂也从高省高或从口口與倉會同意

高小堂也从高省高或从口口與倉會同意

高小堂也从高省高或从口口與倉會同意

高小堂也从高省高或从口口與倉會同意

已

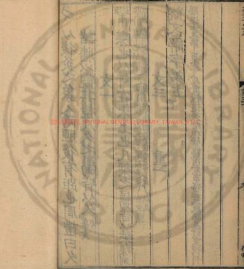






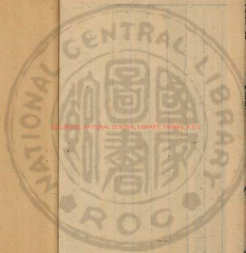






INTERNATIONAL LIBRARY TAIWAN N.Y.C.





THE LIBRARY, NATIONAL CENTRAL LIBRARY, TAIWAN, R.O.C.





200002 NATIONAL CENTRAL LIBRARY, TAINAN, R.O.C.



ETHIOPIAN NATIONAL CENTRAL LIBRARY, CHIRMAN, P.O. BOX





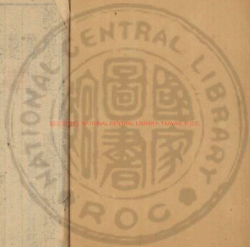
3520212 v3

NATIONAL

2025 RELEASE UNDER E.O. 14176

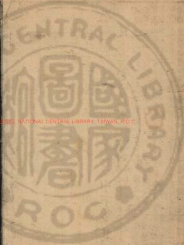






2025/06/01 NATIONAL CENTRAL LIBRARY, TAIWAN, R.O.C.





說文解字第六上 漢太尉祭酒許氏記

銀青光祿大夫守右散騎常侍持節兼御史大夫守尚書左僕射

敕校定

二十五部 文七百五十三 重六十一

凡九千四百四十三字 文二千 新附

巾冒也冒地而生東方之行从中下象其根

凡木之屬皆从木 徐鉉曰巾者木始甲所屬物

𣎵 果出江南从木豆聲 𣎵 檣屬从木登一由 檣也似檣而節从木由

𣎵 檣屬从木登一由 檣也似檣而節从木由 檣也似檣而節从木由

𣎵 檣屬从木登一由 檣也似檣而節从木由 檣也似檣而節从木由

𣎵 檣屬从木登一由 檣也似檣而節从木由 檣也似檣而節从木由



Handwritten notes in red ink at the top left corner of the page.





TIFFEN Color Control Patches

木部

木部

木部

木部

木部

果也。从木，可。𣎵，聲。𣎵，從木，可。𣎵，聲。𣎵，從木，可。𣎵，聲。

從刀，𣎵，聲。𣎵，從木，可。𣎵，聲。𣎵，從木，可。𣎵，聲。

孔子家語。樹之者，𣎵，杜也。从木，𣎵，聲。𣎵，從木，可。𣎵，聲。

日，𣎵，木也。从木，𣎵，聲。𣎵，從木，可。𣎵，聲。

從木，𣎵，聲。𣎵，從木，可。𣎵，聲。𣎵，從木，可。𣎵，聲。

從木，𣎵，聲。𣎵，從木，可。𣎵，聲。𣎵，從木，可。𣎵，聲。

從木，𣎵，聲。𣎵，從木，可。𣎵，聲。𣎵，從木，可。𣎵，聲。

從木，𣎵，聲。𣎵，從木，可。𣎵，聲。𣎵，從木，可。𣎵，聲。

從木，𣎵，聲。𣎵，從木，可。𣎵，聲。𣎵，從木，可。𣎵，聲。

從木，𣎵，聲。𣎵，從木，可。𣎵，聲。𣎵，從木，可。𣎵，聲。

從木，𣎵，聲。𣎵，從木，可。𣎵，聲。𣎵，從木，可。𣎵，聲。

從木，𣎵，聲。𣎵，從木，可。𣎵，聲。𣎵，從木，可。𣎵，聲。

從木，𣎵，聲。𣎵，從木，可。𣎵，聲。𣎵，從木，可。𣎵，聲。

從木，𣎵，聲。𣎵，從木，可。𣎵，聲。𣎵，從木，可。𣎵，聲。

從木，𣎵，聲。𣎵，從木，可。𣎵，聲。𣎵，從木，可。𣎵，聲。

從木，𣎵，聲。𣎵，從木，可。𣎵，聲。𣎵，從木，可。𣎵，聲。

從木，𣎵，聲。𣎵，從木，可。𣎵，聲。𣎵，從木，可。𣎵，聲。



















艸

出百西域釋言木

文一

新晴

艸木之初也从一上貫一將生枝葉一地也

凡才之屬皆从才

徐鍇曰上一初生枝也下一地也昨哉切

文一

說文解字第六上

湯遜士及第山東李之爲字權道兼命德字臨濟於嘉祥郡立級梓並衍置校刊

說文解字第六下

漢太尉祭酒詩氏記

銀書此樣委分有數變爲是拜寶滄海關關子食音音辰徐錄奉

救焚

又刊日初出東方湯谷所登榑桑叢木也象形

凡叢之屬皆从叢

文二

重一

艸出也象艸過中枝莖益大有所之一者地

也凡之之屬皆从之

文二

艸

艸木在生也从之在土上謂若食徐鍇曰反生謂非所宜生傳曰門上生者从之在土上土上益高非所宜也戶光切

文二 重一

卷五





𦵑 艸木華也。从艸，于聲。凡𦵑之屬皆从𦵑。況于切

𦵒 艸木華也。从艸，榮聲。凡𦵒之屬皆从𦵒。况于切

𦵓 艸木華也。从艸，榮聲。凡𦵓之屬皆从𦵓。况于切

𦵔 艸木之曲頭止不能上也。凡木之屬皆从𦵔。况于切

𦵕 艸木之曲頭止不能上也。凡木之屬皆从𦵕。况于切

𦵖 艸木之曲頭止不能上也。凡木之屬皆从𦵖。况于切

𦵗 艸木之曲頭止不能上也。凡木之屬皆从𦵗。况于切

𦵘 艸木之曲頭止不能上也。凡木之屬皆从𦵘。况于切

𦵙 艸木之曲頭止不能上也。凡木之屬皆从𦵙。况于切

𦵚 艸木之曲頭止不能上也。凡木之屬皆从𦵚。况于切

𦵛 艸木之曲頭止不能上也。凡木之屬皆从𦵛。况于切

巢 鳥在木上曰巢。在穴曰窠。从木象形。凡巢之屬皆从巢。鈕文

𦵜 巢之屬皆从巢。鈕文

𦵝 巢之屬皆从巢。鈕文

文二

𦵞 木汁可以曝物。象形。漆如水滴而下。凡漆之屬皆从漆。觀古

𦵟 漆之屬皆从漆。觀古

𦵠 漆之屬皆从漆。觀古

文三

𦵡 縛也。从口，木，夂之屬皆从夂。書王

𦵢 夂之屬皆从夂。書王

夂

巢

𦵑

𦵒

文三

文三

文二

文二 重一

















說文解字第七上 漢太尉祭酒許慎記

銀青光祿大夫守右散騎常侍上柱國東魯郡開國子食邑五百戶臣徐鉉等奉  
敕校定

五十六部 文七百二十四 重百一十五

凡八千六百四十七字

文四十二新附

日實也太陽之精不虧从口一象形凡日之屬

皆从日人實

日 古文 象形 是 秋 天 也 从 日 文 聲 虞 書 曰 仁 也 日 四 時 也 从 日 白 時 以

日 象 形 也 日 在 物 尚 冥 也 从 日 中 也 日 主 書 事 之 物 也 日 主 書 事 之 物 也 日 主 書 事 之 物 也

九百七十七字

七

九百七十七字











不宜有也春秋傳曰日月有食之从月又聲凡

有之屬皆从有

𠄎

有文章也从有文聲

文三

𠄎 照也从月从囧凡明之屬皆从明

𠄎

古文明

文二

𠄎 窻牖麗慶闈明象形凡囧之屬皆从囧

𠄎

若獲賈侍中

俱水

𠄎

讀與明同

俱水

𠄎

莫也从月半見

俱水

𠄎 莫也从月半見凡夕之屬皆从夕

𠄎

𠄎

𠄎

𠄎

𠄎

𠄎

𠄎

𠄎

𠄎

𠄎

𠄎

𠄎

𠄎

𠄎

𠄎

𠄎

𠄎

𠄎

𠄎 重也从重夕夕者相繹也故為多重夕為多

重日為曼凡夕夕之屬皆从夕

𠄎

𠄎

𠄎

𠄎

𠄎

𠄎

𠄎 穿物持之也从一橫貫象寶貨之形凡母之







片判木也从半木凡片之屬皆从片匹見切

版判也从片反音判也从片音版也从片常札也凡片之屬皆从片判也

叶版判也凡片之屬皆从片音版也凡片之屬皆从片音版也

鼎三足兩耳和五味之寶器也昔禹收九牧之金

鑄鼎荆山之下山林川澤螭魅罔蝮莫能

逢之以協承天休易卦巽木於下者為鼎

象析木以炊也籀文以鼎為貞字凡鼎之

屬皆从鼎都挺切

**鼎** 鼎之屬皆从鼎 鼎之屬皆从鼎

文四 **重一**

宀肩也象屋下刻木之形凡克之屬皆从克徐鍇曰

有任也

**克** 古文 文一 **重二**

剝刻木秉彖也象形凡彖之屬皆从彖盧谷切

文一

嘉穀也二月始生八月而孰得時之中故謂

之禾禾木也木王而生金玉而死从木从彖

省彖象其穗凡禾之屬皆从禾戶戈切





種

種

種

種

種

種

以禾為

種也

以禾字

種或曰

種也

以禾會

種

以禾

種

以禾

種

以禾

種

以禾

種

以禾

種

以禾

種

以禾

種

以禾

種

以禾

種

以禾

種

以禾

種

以禾

種

以禾

種

以禾

種

以禾

黍屬而黏者也以大暑而種故謂之黍

雨省聲孔子曰黍可爲酒禾入水也凡黍之屬皆以黍

文二

文二十七

重十三

此擊

文二

此擊

此擊

此擊

此擊





疾鳥古文  
儂于第切

文三十六

重七

𥞇 食米也从米白 精細酒字也从  
𥞇 是齊魯異切 米曰粃 各切 𥞇 米  
米女發聲 𥞇 蒸 蒸 蒸 蒸 米也从  
人清切 𥞇 米 𥞇 米 𥞇 米 𥞇 米 𥞇 米

穀米一斛春為公斗也从臬从夂夂之屬皆  
从穀 計委 切委

穀 春也古者掘地為臼其後穿木石象形中  
米也凡白之屬皆从白 其元 切元

𥞇 春也古者掘地為臼其後穿木石象形中  
米也凡白之屬皆从白 其元 切元

𥞇 春也古者掘地為臼其後穿木石象形中  
米也凡白之屬皆从白 其元 切元

𥞇 春也古者掘地為臼其後穿木石象形中  
米也凡白之屬皆从白 其元 切元

𥞇 春也古者掘地為臼其後穿木石象形中  
米也凡白之屬皆从白 其元 切元

𥞇 春也古者掘地為臼其後穿木石象形中  
米也凡白之屬皆从白 其元 切元

𥞇 春也古者掘地為臼其後穿木石象形中  
米也凡白之屬皆从白 其元 切元

𥞇 春也古者掘地為臼其後穿木石象形中  
米也凡白之屬皆从白 其元 切元

𥞇 春也古者掘地為臼其後穿木石象形中  
米也凡白之屬皆从白 其元 切元

𥞇 春也古者掘地為臼其後穿木石象形中  
米也凡白之屬皆从白 其元 切元

𥞇 春也古者掘地為臼其後穿木石象形中  
米也凡白之屬皆从白 其元 切元

𥞇 春也古者掘地為臼其後穿木石象形中  
米也凡白之屬皆从白 其元 切元

𥞇 春也古者掘地為臼其後穿木石象形中  
米也凡白之屬皆从白 其元 切元

𥞇 春也古者掘地為臼其後穿木石象形中  
米也凡白之屬皆从白 其元 切元

𥞇 春也古者掘地為臼其後穿木石象形中  
米也凡白之屬皆从白 其元 切元

𥞇 春也古者掘地為臼其後穿木石象形中  
米也凡白之屬皆从白 其元 切元

𥞇 春也古者掘地為臼其後穿木石象形中  
米也凡白之屬皆从白 其元 切元

𥞇 春也古者掘地為臼其後穿木石象形中  
米也凡白之屬皆从白 其元 切元

𥞇 春也古者掘地為臼其後穿木石象形中  
米也凡白之屬皆从白 其元 切元

𥞇 春也古者掘地為臼其後穿木石象形中  
米也凡白之屬皆从白 其元 切元

說文解字第七上

陽運于亥第山與金亥亥第道兼管總管臨清會者海加三級陸星衍重故刊

凶 惡也象地穿交陷其中也凡凶之屬皆从

凶 傳曰曹人兇懼許拱切

文二

文三

文四

文五

文六

文七

文八

文九









































瓜土之高也非人所爲也从北从二一地也人居在

瓜南故从北中邦之居在崐崙東南二曰四方

高中央下爲瓜象形凡瓜之屬皆从瓜去鳩切

作瓜王古文

**瓜** 大丘也崐崙在河州之南崐崙虛古者九夫爲井四井爲邑四邑爲丘

丘謂之虛以丘北靜臣銜等白今俗別作墟非是丘如切又行居切

**瓜** 衆立也从三人凡依之屬皆从依讀若欽

史金

**瓜** 多也从依自瓜會也从依取聲邑

**瓜** 衆立也从三人凡依之屬皆从依讀若欽

瓜善也从人士土事也一曰象物出地挺生也

凡王之屬皆从王臣鉉等曰人在土上

**王** 召也从彡省王聲彡行於微人

王王朝也 **王** 聖省 **王** 近來也从王 **文四** **重二**

**王** 厚也从王東聲凡重之屬皆从重

**王** 厚也从王東聲凡重之屬皆从重

**王** 稱輕重也从重省 **文二** **重一**

**王** 休也从人臣取其伏也凡臥之屬皆从臥

**王** 體下也从臥 **文四** **重一**

**王** 省聲古衡切 **文四** **重一**

**王** 見切 **文四** **重一**





負躬也象人之身从尸聲凡身之屬皆从

身 失人

軀 體也从身从殳

文二

負歸也从反身凡男之屬皆从男

曰歸也

𠂔 𠂔

文二

依也上曰衣下曰裳象覆二人之形凡衣之

屬皆从衣

𦘔 制衣也从衣

𦘔 制衣也从衣 𦘔 制衣也从衣 𦘔 制衣也从衣

𦘔 制衣也从衣

𦘔 制衣也从衣 𦘔 制衣也从衣 𦘔 制衣也从衣

𦘔 制衣也从衣

𦘔 制衣也从衣 𦘔 制衣也从衣 𦘔 制衣也从衣

𦘔 制衣也从衣

𦘔 制衣也从衣 𦘔 制衣也从衣 𦘔 制衣也从衣

𦘔 制衣也从衣

𦘔 制衣也从衣 𦘔 制衣也从衣 𦘔 制衣也从衣

𦘔 制衣也从衣

𦘔 制衣也从衣 𦘔 制衣也从衣 𦘔 制衣也从衣

𦘔 制衣也从衣

𦘔 制衣也从衣 𦘔 制衣也从衣 𦘔 制衣也从衣

𦘔 制衣也从衣

𦘔 制衣也从衣 𦘔 制衣也从衣 𦘔 制衣也从衣

𦘔 制衣也从衣

𦘔 制衣也从衣 𦘔 制衣也从衣 𦘔 制衣也从衣

𦘔 制衣也从衣

𦘔 制衣也从衣 𦘔 制衣也从衣 𦘔 制衣也从衣

𦘔 制衣也从衣

𦘔 制衣也从衣 𦘔 制衣也从衣 𦘔 制衣也从衣

𦘔 制衣也从衣

𦘔 制衣也从衣 𦘔 制衣也从衣 𦘔 制衣也从衣

𦘔 制衣也从衣

𦘔 制衣也从衣 𦘔 制衣也从衣 𦘔 制衣也从衣

𦘔 制衣也从衣

𦘔 制衣也从衣 𦘔 制衣也从衣 𦘔 制衣也从衣

𦘔 制衣也从衣

𦘔 制衣也从衣





以子承老  
也呼數切

文十

也眉髮之屬及獸毛也象形凡毛之屬皆从毛

隹毛也從毛隹聲成書曰人獸毛也從毛隹聲隹鳥獸倬而尹切又今專切也

用从毛先聲請甘州以爲新屬也

若通無與切

延切

可於仍文切

豕獸細毛也从三毛凡毛毳之屬皆从毛

毳獸細毛也从三毛凡毛毳之屬皆从毛

毳獸細毛也从三毛凡毛毳之屬皆从毛

毳獸細毛也从三毛凡毛毳之屬皆从毛

毳獸細毛也从三毛凡毛毳之屬皆从毛

毳獸細毛也从三毛凡毛毳之屬皆从毛

毳獸細毛也从三毛凡毛毳之屬皆从毛

毳獸細毛也从三毛凡毛毳之屬皆从毛

毳獸細毛也从三毛凡毛毳之屬皆从毛

毳獸細毛也从三毛凡毛毳之屬皆从毛

毳獸細毛也从三毛凡毛毳之屬皆从毛

毳獸細毛也从三毛凡毛毳之屬皆从毛

毳獸細毛也从三毛凡毛毳之屬皆从毛

毳獸細毛也从三毛凡毛毳之屬皆从毛

毳獸細毛也从三毛凡毛毳之屬皆从毛

毳獸細毛也从三毛凡毛毳之屬皆从毛



大毛毳

屬

重

文二

尸陳也象臥之形凡尸之屬皆从尸

尸陳也象臥之形凡尸之屬皆从尸

尸陳也象臥之形凡尸之屬皆从尸

尸陳也象臥之形凡尸之屬皆从尸

尸陳也象臥之形凡尸之屬皆从尸

尸陳也象臥之形凡尸之屬皆从尸

尸陳也象臥之形凡尸之屬皆从尸

尸陳也象臥之形凡尸之屬皆从尸

尸陳也象臥之形凡尸之屬皆从尸

尸陳也象臥之形凡尸之屬皆从尸

尸陳也象臥之形凡尸之屬皆从尸

尸陳也象臥之形凡尸之屬皆从尸

文三十三 重五

屢

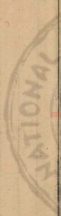
數也案今之屢字本是屢字此字後人所加以口未詳其切

文

新附

說文解字第八上

屢進士及第山東等處官糧道兼管德信監運倉事務加三級強壯將軍校刊





2025.08.05 NATIONAL CENTRAL LIBRARY, TAIPEEN, R.O.C.



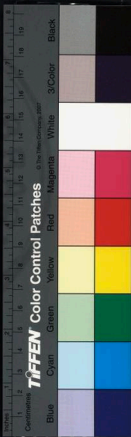


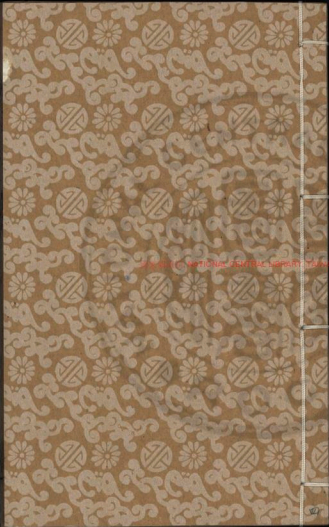
國立中央圖書館藏





© 2004 NATIONAL CENTRAL LIBRARY TAIPEAN R.O.C





STATE LIBRARY NATIONAL CENTRAL LIBRARY TAINAN R.O.C





尺十寸也又手御十分功...

又所以插尺與其事也...

制十尺及寸常何謂度矣...

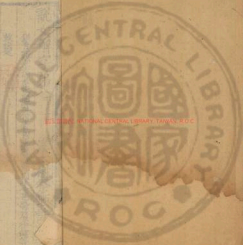
尺尺之屬也...

尺十寸也又手御十分功...

又所以插尺與其事也...

制十尺及寸常何謂度矣...

尺尺之屬也...



說文解字第八下

漢太尉祭酒許氏記

銀華齋金命右職驗符符在關東靈壽關西上食邑二千石後魏等寺奉  
敕校定

尺十寸也人手卻十分動脈爲寸口十寸爲尺

尺所以指尺規築事也以尸从乙乙所識也周  
制寸尺咫尋常仞諸度量皆以人之體爲法

凡尺之屬皆从尺

切石

咫

中婦人手長八寸謂之咫  
謂尺也及尺以辨法氏切

文二

民微也从毛在尸後古人或飾系尾西南夷

亦然凡尾之屬皆从尾

無雙切今  
讀雙作尾















說文解字第九上

漢太尉祭酒許慎記

銀書此碑矣守右散騎常侍柱國東海縣開國公魯郡侯徐鉉等奉  
敕校定

四十六部 四百九十六文 重六十三

凡七千三百四十七字

文三十八新附

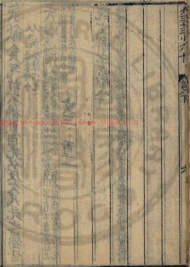
頁之頭也从頁从儿古文韻首如此凡頁之屬皆

从頁首者韻首字也

胡結切

頤頁也从頁正頤眉目之間也从頁頤籀文頤頤籀文頤

頤籀文頤頤籀文頤頤籀文頤頤籀文頤頤籀文頤頤籀文頤頤籀文頤頤籀文頤頤籀文頤頤籀文頤



說文解字第九上

漢太尉祭酒許慎記

銀書此碑矣守右散騎常侍柱國東海縣開國公魯郡侯徐鉉等奉  
敕校定

四十六部 四百九十六文 重六十三

凡七千三百四十七字

文三十八新附

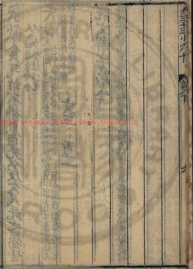
頁之頭也从頁从儿古文韻首如此凡頁之屬皆

从頁首者韻首字也

胡結切

頤頁也從頁正頤眉目之間也从頤頤籀文頤頤見也从頁頤頤余

頤頤也從頁頤頤也從頁頤頤也從頁頤頤也從頁頤頤也從頁頤頤也從頁頤頤也從頁頤頤也從頁頤頤也從頁頤頤也從頁















巳瑞信也守國者用玉卩守都鄙者用角卩

使山邦者用虎卩土邦者用人卩澤邦者

用龍卩門關者用符卩貨賄用璽卩道

路用旌卩象相合之形凡卩之屬皆从卩

𠂔發聲也凡入聲餘諸曰𠂔令𠂔𠂔也凡入聲餘諸曰𠂔令

𠂔𠂔也凡入聲餘諸曰𠂔令𠂔𠂔也凡入聲餘諸曰𠂔令

𠂔𠂔也凡入聲餘諸曰𠂔令𠂔𠂔也凡入聲餘諸曰𠂔令

𠂔𠂔也凡入聲餘諸曰𠂔令𠂔𠂔也凡入聲餘諸曰𠂔令

𠂔𠂔也凡入聲餘諸曰𠂔令𠂔𠂔也凡入聲餘諸曰𠂔令

𠂔𠂔也凡入聲餘諸曰𠂔令𠂔𠂔也凡入聲餘諸曰𠂔令

𠂔按也凡入聲餘諸曰𠂔令𠂔𠂔也凡入聲餘諸曰𠂔令

𠂔𠂔也凡入聲餘諸曰𠂔令𠂔𠂔也凡入聲餘諸曰𠂔令

𠂔𠂔也凡入聲餘諸曰𠂔令𠂔𠂔也凡入聲餘諸曰𠂔令

𠂔𠂔也凡入聲餘諸曰𠂔令𠂔𠂔也凡入聲餘諸曰𠂔令

𠂔𠂔也凡入聲餘諸曰𠂔令𠂔𠂔也凡入聲餘諸曰𠂔令

𠂔𠂔也凡入聲餘諸曰𠂔令𠂔𠂔也凡入聲餘諸曰𠂔令

凡辟之屬皆从辟父益

𠂔治也从辟从井周書𠂔治也从辟从齊虞書

𠂔治也从辟从井周書𠂔治也从辟从齊虞書

𠂔治也从辟从井周書𠂔治也从辟从齊虞書

𠂔治也从辟从井周書𠂔治也从辟从齊虞書







岸 水崖也。高者曰崖。南邊也。从戶。崖聲。五聲切。巖 高也。从山。崖聲。都回切。巖 巖也。从山。巖聲。音流切。

廣 因廣為屋象對刺高屋之形凡广之屬皆从广讀若儼然之儼

庠 文宮也。从广。付聲。古餘反。自今。天子始於此。辟 天子始於此。辟 天子始於此。辟 天子始於此。

廡 禮字也。从广。廡聲。廡 禮字也。从广。廡聲。廡 禮字也。从广。廡聲。廡 禮字也。从广。廡聲。

廡 禮字也。从广。廡聲。廡 禮字也。从广。廡聲。廡 禮字也。从广。廡聲。廡 禮字也。从广。廡聲。

廡 禮字也。从广。廡聲。廡 禮字也。从广。廡聲。廡 禮字也。从广。廡聲。廡 禮字也。从广。廡聲。

廡 禮字也。从广。廡聲。廡 禮字也。从广。廡聲。廡 禮字也。从广。廡聲。廡 禮字也。从广。廡聲。

廡 禮字也。从广。廡聲。廡 禮字也。从广。廡聲。廡 禮字也。从广。廡聲。廡 禮字也。从广。廡聲。

廡 禮字也。从广。廡聲。廡 禮字也。从广。廡聲。廡 禮字也。从广。廡聲。廡 禮字也。从广。廡聲。

廡 禮字也。从广。廡聲。廡 禮字也。从广。廡聲。廡 禮字也。从广。廡聲。廡 禮字也。从广。廡聲。

廡 禮字也。从广。廡聲。廡 禮字也。从广。廡聲。廡 禮字也。从广。廡聲。廡 禮字也。从广。廡聲。

廡 禮字也。从广。廡聲。廡 禮字也。从广。廡聲。廡 禮字也。从广。廡聲。廡 禮字也。从广。廡聲。

廡 禮字也。从广。廡聲。廡 禮字也。从广。廡聲。廡 禮字也。从广。廡聲。廡 禮字也。从广。廡聲。

廡 禮字也。从广。廡聲。廡 禮字也。从广。廡聲。廡 禮字也。从广。廡聲。廡 禮字也。从广。廡聲。

廡 禮字也。从广。廡聲。廡 禮字也。从广。廡聲。廡 禮字也。从广。廡聲。廡 禮字也。从广。廡聲。

廡 禮字也。从广。廡聲。廡 禮字也。从广。廡聲。廡 禮字也。从广。廡聲。廡 禮字也。从广。廡聲。

廡 禮字也。从广。廡聲。廡 禮字也。从广。廡聲。廡 禮字也。从广。廡聲。廡 禮字也。从广。廡聲。

廡 禮字也。从广。廡聲。廡 禮字也。从广。廡聲。廡 禮字也。从广。廡聲。廡 禮字也。从广。廡聲。

廡 禮字也。从广。廡聲。廡 禮字也。从广。廡聲。廡 禮字也。从广。廡聲。廡 禮字也。从广。廡聲。

廡 禮字也。从广。廡聲。廡 禮字也。从广。廡聲。廡 禮字也。从广。廡聲。廡 禮字也。从广。廡聲。



紅

竹

六

六

六

六













豺 州地野物以骨

解

豺從犬犴聲

豺

豺犬而黃黑出胡丁豺此方

豺 豺犬而黃黑出胡丁豺此方

豺

豺

豺

豺

豺

豺

豺

豺

貓 和屬心身苗

貓

貓

貓

貓

貓

貓

貓

貓

如野牛而青象形與禽离頭同凡罴之屬皆

罴

罴

罴

罴

罴

罴

罴

罴

易 蜥易蝦蟇守宮也象形祕書說日月為易象

陰陽也一日以勿凡易之屬皆以易

文一

重一

易 蜥易蝦蟇守宮也象形祕書說日月為易象

陰陽也一日以勿凡易之屬皆以易

文一

重一

易 蜥易蝦蟇守宮也象形祕書說日月為易象

陰陽也一日以勿凡易之屬皆以易

文一

重一

形凡象之屬皆以象

象

象

象

象

象

象

象

象

象

象

象 象之犬者實得中說不密

象

象

象

象

象

象

象

象

象

象

說文解字第九下

說文

說文

說文

說文

說文

說文

說文

說文

說文

說文

陽進士及第山東等處督糧道東莞縣署臨清卷事務理羅孫廷恭重校刊

陽進士

陽進士

陽進士

陽進士

陽進士

陽進士

陽進士

陽進士

陽進士

陽進士



說文解字第十上 漢太尉祭酒許慎記

銀青光祿大夫守右散騎常侍臣孫國東謹題開國食邑五百戶侯孫寶奉  
校定

四部 八百一十文 重八十七

凡萬四字

文三十一新附

馬怒也武也象馬頭尾尾四足之形凡馬之屬皆

从馬

莫下切

𠂇

𠂇

𠂇古文馬也

𠂇

馬一歲也从馬𠂇聲

𠂇

𠂇

𠂇古文馬也

𠂇

馬一歲也从馬𠂇聲











文四

重一

兔獸名象踞後其尾形兔頭與兔頭同凡兔

之屬皆从兔

兔

兔也从足兔聲

兔也兔在門下兔也兔也

兔

兔也

文五

兔

兔也

文一

新附

菟山羊細角者以兔足首聲凡菟之屬皆从

菟讀若丸寬字从此

犬狗之有懸蹠者也象形孔子曰視犬之字如

畫狗也凡犬之屬皆从犬

犬

犬也

犬

犬

犬

犬

犬

犬

犬

犬

犬

犬

犬

犬

犬

犬

犬

犬

犬

犬

犬

犬

犬

犬

犬

犬

犬

犬

犬

犬

犬

犬

犬

犬

犬

犬

犬

犬

犬

犬

犬

犬

犬

犬

犬

犬

犬

犬

犬

犬

犬

犬

犬

犬

犬

犬

犬

犬

犬

犬

犬

犬

犬

犬

犬

犬

犬

犬

犬

犬

犬

犬

犬

犬

犬

犬

犬

犬

犬

犬

犬

犬

犬

犬

犬

犬

犬

犬

犬

犬

犬

犬

犬

犬

犬

犬

犬

犬

犬

犬

犬

犬

犬

犬

犬

犬

犬

犬

犬

犬

犬

犬

犬

犬

犬

犬

犬

犬

















不人屈也从大象形凡天之屬皆从夭

**夭** 高而曲也从天似高而曲

**夭** 古而變凶也從華以天災死

**交** 走也从天聲省聲與

文四

交交脛也从大象交形凡交之屬皆从交

**交** 交也從交聲

文三

允允曲脛也从大象偏曲之形凡允之屬皆从允

**允** 古文允也

允允曲脛也从大象偏曲之形凡允之屬皆从允

允允曲脛也从大象偏曲之形凡允之屬皆从允

允允曲脛也从大象偏曲之形凡允之屬皆从允

允允曲脛也从大象偏曲之形凡允之屬皆从允

允允曲脛也从大象偏曲之形凡允之屬皆从允

允允曲脛也从大象偏曲之形凡允之屬皆从允

允允曲脛也从大象偏曲之形凡允之屬皆从允

允允曲脛也从大象偏曲之形凡允之屬皆从允

允允曲脛也从大象偏曲之形凡允之屬皆从允

允允曲脛也从大象偏曲之形凡允之屬皆从允

允允曲脛也从大象偏曲之形凡允之屬皆从允

允允曲脛也从大象偏曲之形凡允之屬皆从允

允允曲脛也从大象偏曲之形凡允之屬皆从允

允允曲脛也从大象偏曲之形凡允之屬皆从允

允允曲脛也从大象偏曲之形凡允之屬皆从允

夔夔昆吾圖器也象形从大象其蓋也凡壺之屬

**壺** 皆从壺

**壺** 也且為日天地正壺外云切

文三

專專查也从壺吉聲凡壺之屬皆从壺

**專** 專文而美也以壺

文二

夔夔昆吾圖器也象形从大象其蓋也凡壺之屬

夔夔昆吾圖器也象形从大象其蓋也凡壺之屬

夔夔昆吾圖器也象形从大象其蓋也凡壺之屬

夔夔昆吾圖器也象形从大象其蓋也凡壺之屬

夔夔昆吾圖器也象形从大象其蓋也凡壺之屬

夔夔昆吾圖器也象形从大象其蓋也凡壺之屬





切本國... 音

會張也从大者聲凡奢之屬皆从奢或單切

文七

重一

奢籀文也从大者聲凡奢之屬皆从奢或單切

人自人頸也从大省象頸脈形凡充之屬皆从充古即切

充充或言也从大省象頸脈形凡充之屬皆从充古即切

甫進趣也从大从十大大十猶兼十人也凡卒之屬皆

从卒讀若滔二刀切

茶疾也也从茶艹聲疾有所趨也从目自韻連也及卒从山允

韻連也及卒从山允

文六 重三

大放也从大而八分也凡亦之屬皆从亦古老切

亦象水也从水大省

亦象水也从水大省

文五

大籀文大改古文亦象人形凡大之屬皆从大快遠切

亦象水也从水大省

亦象水也从水大省

亦象水也从水大省

亦象水也从水大省



尺為丈人長八尺故曰丈夫凡夫之屬皆从夫

規有法度也从夫 赫行也從火聲 文三

企望也從人止 佳也从大立一之上 凡立之屬皆从立

隸也從立 焯湯也從火 焯焯也從火 焯焯也從火 焯焯也從火

焯焯也從火 焯焯也從火 焯焯也從火 焯焯也從火

焯焯也從火 焯焯也從火 焯焯也從火 焯焯也從火

焯焯也從火 焯焯也從火 焯焯也從火 焯焯也從火

焯焯也從火 焯焯也從火 焯焯也從火 焯焯也從火

焯焯也從火 焯焯也從火 焯焯也從火 焯焯也從火

焯焯也從火 焯焯也從火 焯焯也從火 焯焯也從火

文十九 重三

竝併也从三立凡竝之屬皆从竝

皆齊也從彳 皆皆也從彳 皆皆也從彳 皆皆也從彳

凶頭會囟蓋也象形凡凶之屬皆从凶

囟頭也從囟 出出也從囟 出出也從囟 出出也從囟

文二 重三

竝容也从心自聲凡思之屬皆从思

文二

人心主藏在身之中象形博士說以為火藏

凡心之屬皆从心

自心也從自 性性也從自 性性也從自 性性也從自













心 屬也一日止也心也  
心 屬也一日止也心也  
心 屬也一日止也心也

心 屬也一日止也心也  
心 屬也一日止也心也  
心 屬也一日止也心也

心 屬也一日止也心也  
心 屬也一日止也心也  
心 屬也一日止也心也

心 屬也一日止也心也  
心 屬也一日止也心也  
心 屬也一日止也心也

心 屬也一日止也心也  
心 屬也一日止也心也  
心 屬也一日止也心也

心 屬也一日止也心也  
心 屬也一日止也心也  
心 屬也一日止也心也

心 屬也一日止也心也  
心 屬也一日止也心也  
心 屬也一日止也心也

心 屬也一日止也心也  
心 屬也一日止也心也  
心 屬也一日止也心也

心 屬也一日止也心也  
心 屬也一日止也心也  
心 屬也一日止也心也

心 屬也一日止也心也  
心 屬也一日止也心也  
心 屬也一日止也心也

心 屬也一日止也心也  
心 屬也一日止也心也  
心 屬也一日止也心也

心 屬也一日止也心也  
心 屬也一日止也心也  
心 屬也一日止也心也

心 屬也一日止也心也  
心 屬也一日止也心也  
心 屬也一日止也心也

心 屬也一日止也心也  
心 屬也一日止也心也  
心 屬也一日止也心也

心 屬也一日止也心也  
心 屬也一日止也心也  
心 屬也一日止也心也

心 屬也一日止也心也  
心 屬也一日止也心也  
心 屬也一日止也心也

心 屬也一日止也心也  
心 屬也一日止也心也  
心 屬也一日止也心也

心 屬也一日止也心也  
心 屬也一日止也心也  
心 屬也一日止也心也

心 屬也一日止也心也  
心 屬也一日止也心也  
心 屬也一日止也心也

心 屬也一日止也心也  
心 屬也一日止也心也  
心 屬也一日止也心也

說文解字第十一上 漢木尉祭酒許慎記

說文解字第十下

說文解字第十下

說文解字第十下

說文解字第十下

說文解字第十下

說文解字第十下

說文解字第十下

說文解字第十下

說文解字第十下

說文解字第十下

說文解字第十下

說文解字第十下

說文解字第十下

說文解字第十下

說文解字第十下

救校

二十一部 六百八十五文 重六十二

凡九千七百六十九字 文三十一新附

水 凡水之屬皆以水

水 凡水之屬皆以水

水 凡水之屬皆以水

水 凡水之屬皆以水

水 凡水之屬皆以水



心 屬也一日止也從心列 心 屬也從心又 心 屬也從心又 心 屬也從心又

心 屬也從心又 心 屬也從心又 心 屬也從心又 心 屬也從心又

心 屬也從心又 心 屬也從心又 心 屬也從心又 心 屬也從心又

心 屬也從心又 心 屬也從心又 心 屬也從心又 心 屬也從心又

心 屬也從心又 心 屬也從心又 心 屬也從心又 心 屬也從心又

心 屬也從心又 心 屬也從心又 心 屬也從心又 心 屬也從心又

心 屬也從心又 心 屬也從心又 心 屬也從心又 心 屬也從心又

心 屬也從心又 心 屬也從心又 心 屬也從心又 心 屬也從心又

心 屬也從心又 心 屬也從心又 心 屬也從心又 心 屬也從心又

心 屬也從心又 心 屬也從心又 心 屬也從心又 心 屬也從心又

心 屬也從心又 心 屬也從心又 心 屬也從心又 心 屬也從心又

心 屬也從心又 心 屬也從心又 心 屬也從心又 心 屬也從心又

心 屬也從心又 心 屬也從心又 心 屬也從心又 心 屬也從心又

心 屬也從心又 心 屬也從心又 心 屬也從心又 心 屬也從心又

心 屬也從心又 心 屬也從心又 心 屬也從心又 心 屬也從心又

心 屬也從心又 心 屬也從心又 心 屬也從心又 心 屬也從心又

心 屬也從心又 心 屬也從心又 心 屬也從心又 心 屬也從心又

心 屬也從心又 心 屬也從心又 心 屬也從心又 心 屬也從心又

心 屬也從心又 心 屬也從心又 心 屬也從心又 心 屬也從心又

心 屬也從心又 心 屬也從心又 心 屬也從心又 心 屬也從心又

心 屬也從心又

心 屬也從心又

文二

說文解字第十下

說文解字第十一上

漢木尉祭酒許慎記

銀書其後委心者散無常存莊釋道漢書國字食色音從後發奉

二十一部 六百八十五文 重六十二

凡九千七百六十九字 文三十一新附

水 凡九千七百六十九字 文三十一新附

也 凡水之屬皆以水 文二

水 屬也從水入聲 屬也從水入聲 屬也從水入聲

水 屬也從水入聲 屬也從水入聲 屬也從水入聲

水 屬也從水入聲 屬也從水入聲 屬也從水入聲









入海徐州漢見書曰

洛水出瑤山

其道以水維管以通切

山樂入海以水維管以通切

水出東山

水出東山

水出東山

水出東山

水出東山

水出東山

水出東山

水出東山

水出東山

水出東山

水出東山

水出東山

水出東山

水出東山

水出東山

水出東山

水出東山

漢山

漢山

漢山

漢山

漢山

漢山

漢山

漢山

漢山

水出東山

水出東山

水出東山

水出東山

水出東山

水出東山

水出東山

水出東山

水出東山

水出東山

水出東山



















耦一耦之伐廣尺深尺謂之倍倍謂之遂倍  
遂曰溝倍溝曰洫倍洫曰凡凡之屬皆从

𠂔 古文从𠂔从𠂔

文一 重二

川 水流滄滄也方百里為川廣三尋深二仞凡之

屬皆从川

𠂔 貫穿通流水也

文二

𠂔 貫穿通流水也虞書曰濬𠂔距川言深

𠂔 之水會為川也凡川之屬皆从川

𠂔 水也

𠂔 水也

𠂔 水也

𠂔 水也

𠂔 水也

文十 重三

泉 水原也象水流成川形凡泉之屬皆从泉

𠂔 泉也

文二

泉 三泉也闕凡泉之屬皆从泉

𠂔 泉也

文二 重一

𠂔 長也象水理之長詩曰江之永矣凡求













說文解字第十一上 漢太尉祭酒許慎記

籀書此樣委實微繁傳藉國書新編開學食邑五百徐鉉等奉

救校定

三十六部 七百七十九文 重八十四

凡九千三百三字

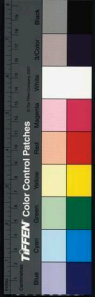
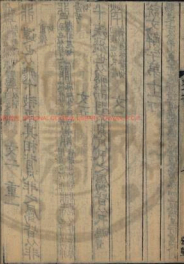
文三十新附

玄鳥也齊魯謂之乙取其鳴自呼象形凡

乙之屬皆从乙 徐鉉曰此與甲乙之乙相類其形

乙成 乙 通也凡乙以子乙子之候鳥也乙乙而

从子从乙乙者玄鳥也明堂月令玄鳥至之日祠于高謀以饋子或乳以乙子



說文解字第十上 漢太尉祭酒許慎記

籀書此樣委實微繁傳藉國書新編開學食邑五百徐鉉等奉

救校定

三十六部 七百七十九文 重八十四

凡九千三百三字

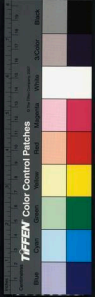
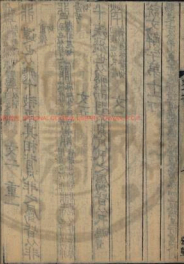
文三十新附

玄鳥也齊魯謂之乙取其鳴自呼象形凡

乙之屬皆从乙 徐鉉曰此與甲乙之乙相類其形

乙成 乙 通也凡乙以子乙子之候鳥也乙乙而

从子从乙乙者玄鳥也明堂月令玄鳥至之日祠于高謀以饋子或乳以乙子











齧 不齧也从耳  
教聲五交切

𠂔 𠂔也象形凡𠂔之屬皆从𠂔

𠂔 𠂔也象形凡𠂔之屬皆从𠂔

文二 重三

𠂔 拳也象形凡手之屬皆从手

𠂔 𠂔也象形凡手之屬皆从手

𠂔 𠂔也象形凡手之屬皆从手

𠂔 𠂔也象形凡手之屬皆从手

𠂔 𠂔也象形凡手之屬皆从手

𠂔 𠂔也象形凡手之屬皆从手

𠂔 𠂔也象形凡手之屬皆从手

𠂔 𠂔也象形凡手之屬皆从手

𠂔 𠂔也象形凡手之屬皆从手

𠂔 𠂔也象形凡手之屬皆从手

𠂔 𠂔也象形凡手之屬皆从手

𠂔 𠂔也象形凡手之屬皆从手

𠂔 𠂔也象形凡手之屬皆从手

𠂔 𠂔也象形凡手之屬皆从手

𠂔 𠂔也象形凡手之屬皆从手

𠂔 𠂔也象形凡手之屬皆从手









Handwritten red text at the top of the right page, likely a title or section header.

Main body of handwritten text on the right page, organized in vertical columns. The characters are in traditional Chinese script.

Handwritten red text at the top of the left page, likely a title or section header.

Main body of handwritten text on the left page, organized in vertical columns. The characters are in traditional Chinese script.

Handwritten red text at the top of the left page, likely a title or section header.



以手 增五

一曰

度

度

增五

增五

手合聲 𢦏 按也从手𢦏 𢦏 按也从手𢦏 𢦏 按也从手𢦏 𢦏 按也从手𢦏

𢦏 按也从手𢦏 𢦏 按也从手𢦏 𢦏 按也从手𢦏 𢦏 按也从手𢦏

𢦏 按也从手𢦏 𢦏 按也从手𢦏 𢦏 按也从手𢦏 𢦏 按也从手𢦏

𢦏 按也从手𢦏 𢦏 按也从手𢦏 𢦏 按也从手𢦏 𢦏 按也从手𢦏

𢦏 按也从手𢦏 𢦏 按也从手𢦏 𢦏 按也从手𢦏 𢦏 按也从手𢦏

𢦏 按也从手𢦏 𢦏 按也从手𢦏 𢦏 按也从手𢦏 𢦏 按也从手𢦏

𢦏 按也从手𢦏 𢦏 按也从手𢦏 𢦏 按也从手𢦏 𢦏 按也从手𢦏

𢦏 按也从手𢦏 𢦏 按也从手𢦏 𢦏 按也从手𢦏 𢦏 按也从手𢦏

𢦏 按也从手𢦏 𢦏 按也从手𢦏 𢦏 按也从手𢦏 𢦏 按也从手𢦏

𢦏 按也从手𢦏 𢦏 按也从手𢦏 𢦏 按也从手𢦏 𢦏 按也从手𢦏

𢦏 按也从手𢦏 𢦏 按也从手𢦏 𢦏 按也从手𢦏 𢦏 按也从手𢦏

𢦏 按也从手𢦏 𢦏 按也从手𢦏 𢦏 按也从手𢦏 𢦏 按也从手𢦏

𢦏 按也从手𢦏 𢦏 按也从手𢦏 𢦏 按也从手𢦏 𢦏 按也从手𢦏

𢦏 按也从手𢦏 𢦏 按也从手𢦏 𢦏 按也从手𢦏 𢦏 按也从手𢦏

𢦏 按也从手𢦏 𢦏 按也从手𢦏 𢦏 按也从手𢦏 𢦏 按也从手𢦏

𢦏 按也从手𢦏 𢦏 按也从手𢦏 𢦏 按也从手𢦏 𢦏 按也从手𢦏

𢦏 按也从手𢦏 𢦏 按也从手𢦏 𢦏 按也从手𢦏 𢦏 按也从手𢦏

𢦏 按也从手𢦏 𢦏 按也从手𢦏 𢦏 按也从手𢦏 𢦏 按也从手𢦏

𢦏 按也从手𢦏 𢦏 按也从手𢦏 𢦏 按也从手𢦏 𢦏 按也从手𢦏

𢦏 按也从手𢦏 𢦏 按也从手𢦏 𢦏 按也从手𢦏 𢦏 按也从手𢦏

說文解字第十三上

文二

文十三 新州

文二百六十五

重十九

𢦏 背呂也象脅肋也 凡𢦏之屬皆从𢦏

𢦏 背呂也象

𢦏 背呂也象

𢦏 背呂也象

𢦏 背呂也象

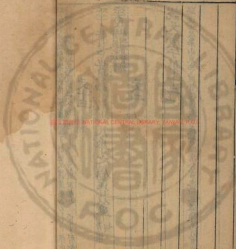
𢦏 背呂也象

𢦏 背呂也象

𢦏 背呂也象

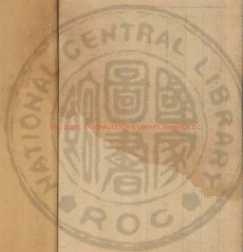
𢦏 背呂也象

賜進士及第山黃字處督糧道兼管德常臨清兗寧魯加三級孫星衍重校刊



2025 NATIONAL CENTRAL LIBRARY 2025.11.01





國立中央圖書館 國家圖書館 國家圖書館 國家圖書館









232196V-8

NATIONAL













婦人曰婦  
之也

婦人曰婦  
之也

婦人曰婦  
之也

婦人曰婦  
之也

婦人曰婦  
之也

婦人曰婦  
之也

婦人曰婦  
之也

婦人曰婦  
之也

婦人曰婦  
之也

婦人曰婦  
之也

婦人曰婦  
之也

婦人曰婦  
之也

婦人曰婦  
之也

婦人曰婦  
之也

婦人曰婦  
之也

婦人曰婦  
之也

婦人曰婦  
之也

婦人曰婦  
之也

婦人曰婦  
之也

婦人曰婦  
之也

婦人曰婦  
之也

婦人曰婦  
之也

婦人曰婦  
之也

婦人曰婦  
之也

婦人曰婦  
之也

婦人曰婦  
之也







































虫也从虫而長象冤曲垂尾形上古艸居

患它故相問無它乎凡它之屬皆从它

𧈧 它或以虫臣對等 文一 重一

龜 舊也外骨內肉者也从它龜頭與它頭同

天地之性廣肩無雄龜鼈之類以它為雄

象足甲尾之形凡龜之屬皆从龜

龜 古文龜 龜名从龜文聲 龜甲邊也从龜耳聲 夫于十八分 龜 古文 龜字從龜切 龜 龜甲邊也从龜耳聲 夫于十八分 龜 古文 龜字從龜切

文三 重一

龜 龜頭與它頭同

龜之屬皆从龜

龜

龜 龜頭與它頭同

龜 龜頭與它頭同

龜 龜頭與它頭同

龜 龜頭與它頭同

龜 龜頭與它頭同

龜 龜頭與它頭同

龜 龜頭與它頭同

龜 龜頭與它頭同

龜 龜頭與它頭同

龜 龜頭與它頭同















說文解字第十三下

賜進士及第山東等處督糧道兼管總常臨清倉事務都三級孫星衍重校刊

說文解字第十四上 漢太尉祭酒許慎記

銀質者謂赤金者概銀質者謂白銀也蓋戶部錢幣等奉  
敕校定

五十部

文六百三

重七十四

凡八千七百一十七字

文十八新附

△金五色金也黃為之長又蘊不生衣百鍊不輕从  
華不違西方之行生於土从土左右注象金在  
土中形今聲凡金之屬皆从金

△五 古文目 白金也从金 出貝 白金也从金 出五 白金也从金 出五 省聲為切

△金 五色金也黃為之長又蘊不生衣百鍊不輕从華不違西方之行生於土从土左右注象金在土中形今聲凡金之屬皆从金



說文解字第十三下

賜進士及第山東等處督糧道兼管總常臨清倉事務都三級孫星衍重校刊

說文解字第十四上 漢太尉祭酒許慎記

銀質者謂赤金者概銀質者謂白銀也蓋戶部錢幣等奉  
敕校定

五十部

文六百三

重七十四

凡八千七百一十七字

文十八新附

△金五色金也黃為之長又蘊不生衣百鍊不輕从  
華不違西方之行生於土从土左右注象金在  
土中形今聲凡金之屬皆从金

△五 古文目 白金也从金 出貝 白金也从金 出五 白金也从金 出五 省聲為切

△金 古文目 白金也从金 出貝 白金也从金 出五 白金也从金 出五 省聲為切





凡日青全也以金曰多銀鉛之間也从引錫也从金引同赤金

全同聲錫錫屬从金連也錫聲先擊切也錫聲半音切也錫也从

徒紅切錫聲力延切也錫聲天結切也錫聲或錫古文

錫九江謂鐵曰錫也从金聲力延切也錫聲天結切也錫聲或錫古文

錫全音聲若願切也錫聲力延切也錫聲天結切也錫聲或錫古文

錫全音聲若願切也錫聲力延切也錫聲天結切也錫聲或錫古文

錫全音聲若願切也錫聲力延切也錫聲天結切也錫聲或錫古文

錫全音聲若願切也錫聲力延切也錫聲天結切也錫聲或錫古文

錫全音聲若願切也錫聲力延切也錫聲天結切也錫聲或錫古文

錫全音聲若願切也錫聲力延切也錫聲天結切也錫聲或錫古文

錫全音聲若願切也錫聲力延切也錫聲天結切也錫聲或錫古文

錫全音聲若願切也錫聲力延切也錫聲天結切也錫聲或錫古文

錫全音聲若願切也錫聲力延切也錫聲天結切也錫聲或錫古文

錫全音聲若願切也錫聲力延切也錫聲天結切也錫聲或錫古文

錫全音聲若願切也錫聲力延切也錫聲天結切也錫聲或錫古文

錫全音聲若願切也錫聲力延切也錫聲天結切也錫聲或錫古文

錫全音聲若願切也錫聲力延切也錫聲天結切也錫聲或錫古文

錫全音聲若願切也錫聲力延切也錫聲天結切也錫聲或錫古文

錫全音聲若願切也錫聲力延切也錫聲天結切也錫聲或錫古文

錫全音聲若願切也錫聲力延切也錫聲天結切也錫聲或錫古文

錫全音聲若願切也錫聲力延切也錫聲天結切也錫聲或錫古文

錫全音聲若願切也錫聲力延切也錫聲天結切也錫聲或錫古文

錫全音聲若願切也錫聲力延切也錫聲天結切也錫聲或錫古文

錫

錫

錫

錫

錫

錫

錫

錫

錫

錫

錫

錫

錫

錫

錫

錫

錫

錫

錫















還

餐

餐

引

車

車

車

圓也四十人為軍以車為

以器有軍兵車也

戰

戰

戰

戰

戰

戰

戰

戰

戰

戰

戰

戰

戰

戰

文三

文三 新借

巨小自也象形凡自之屬皆从自

自

自

說文解字第十四上

賜進士及第也... 漢太尉祭酒詩氏記

說文解字第十四下

漢太尉祭酒詩氏記

銀青光祿大夫守右散騎常侍... 敕校定

巨 大陸山無石者象形凡巨之屬皆从巨

巨 古文 巨 大自也从自 巨 大自也从自 巨 大自也从自

巨 大自也从自 巨 大自也从自 巨 大自也从自

巨 大自也从自 巨 大自也从自 巨 大自也从自

巨 大自也从自 巨 大自也从自 巨 大自也从自

巨 大自也从自 巨 大自也从自 巨 大自也从自

巨 大自也从自 巨 大自也从自 巨 大自也从自

巨 大自也从自 巨 大自也从自 巨 大自也从自











空為甲甲象人頭凡甲之屬皆及甲古切

命古文甲始於十見於成於木之家

文一 重一

一象春艸木冤曲而出陰氣尚彊其出乙乙也與

一同意乙承甲象人頭凡乙之屬皆从乙切

以上通也从乙乙物之達也人乙以指文 夙治也从乙乙治之也

文四 重一

丙位南方萬物成炳然陰氣初起陽氣將虧从二入

口一者陽也丙承乙象人肩凡丙之屬皆从丙徐

文一

个夏時萬物皆丁實象形于承丙象人心凡丁之屬

皆从丁當經切

文一

戊中宮也象六甲五龍相拘絞也戊承丁象金脅凡

戊之屬皆从戊莫侯切

成說也从戊丁 成古文成从午徐錯曰 文二 重一

己中宮也象萬物辟藏誦形也己承戊象人腹凡

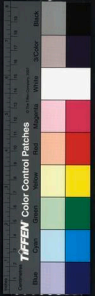
己之屬皆从己居擬切

己古文 己謹身有所承也从己承庚 己長繩也从己其聲

文三 重一

巳蟲也或曰食象蛇象形凡巳之屬皆从巳徐錯曰一所吞也指事借加切

巳徐錯也 文二





肅位西方象秋時萬物庚庚有實也庚承已象人

齋凡庚之屬皆从庚古行切 文一

辛秋時萬物成而孰金剛味辛辛痛即泣出从一从

辛辛阜也辛承庚象人股凡辛之屬皆从辛息郎切

自阜記法也从阜自阜自之聲阜阜物中之象也阜從阜從自

自阜阜也辛承庚象人股凡辛之屬皆从辛息郎切

辛辛阜也辛承庚象人股凡辛之屬皆从辛息郎切

辛辛阜也辛承庚象人股凡辛之屬皆从辛息郎切

辛辛阜也辛承庚象人股凡辛之屬皆从辛息郎切

辛辛阜也辛承庚象人股凡辛之屬皆从辛息郎切

辛辛阜也辛承庚象人股凡辛之屬皆从辛息郎切

辛辛阜也辛承庚象人股凡辛之屬皆从辛息郎切

辛辛阜也辛承庚象人股凡辛之屬皆从辛息郎切

辛辛阜也辛承庚象人股凡辛之屬皆从辛息郎切

辛辛阜也辛承庚象人股凡辛之屬皆从辛息郎切

辛辛阜也辛承庚象人股凡辛之屬皆从辛息郎切

辛辛阜也辛承庚象人股凡辛之屬皆从辛息郎切

辛辛阜也辛承庚象人股凡辛之屬皆从辛息郎切

辛辛阜也辛承庚象人股凡辛之屬皆从辛息郎切

辛辛阜也辛承庚象人股凡辛之屬皆从辛息郎切

壬位北方也陰極陽生故易曰龍戰于野戰者接也

象人裹姪之形承亥壬以子生之叙也與巫同意

壬承辛象人脛脛任體也凡壬之屬皆从壬知林切 文二

癸冬時水土平可揆度也象水從四方流入地中之形

癸承壬象人足凡癸之屬皆从癸居拜切

艸从火从艸 文一 重一 文三

艸从火从艸 文一 重一 文三

艸从火从艸 文一 重一 文三

艸从火从艸 文一 重一 文三

艸从火从艸 文一 重一 文三

艸从火从艸 文一 重一 文三



甲冒也三月萬物冒地而出象開門之形故三月爲

天門凡卯之屬皆从卯

莫編

𠄎

古文

文一 重一

𠄎震也三月陽气动雷電振民農時也物皆生从乙

𠄎象其達尸聲也辰房星天時也从二古文上

字凡辰之屬皆从辰

於鐘曰巳音化之紳木萌何出也也巳鐘事自三月陽气动木生上敬於土故

𠄎

古文

𠄎

和也

𠄎

和也

文二 重一

巳也四月陽气已出陰气已藏萬物見成文章

故巳爲蛇象形凡巳之屬皆从巳

𠄎

用也

𠄎

用也

文二

午轄也五月陰气午逆陽冒地而出此子矢同意

凡午之屬皆从午

𠄎

通也

𠄎

通也

文二

未味也六月滋味也五行木老於未象木重枝葉也

凡未之屬皆从未

申神也七月陰气成體自申東从自持也吏臣舖

時聽事申旦政也凡申之屬皆从申

𠄎

古文

𠄎

古文

𠄎

古文

文四

重三

𠄎

古文

𠄎

古文

文四

重三







說文解字第十四下

賜進士第山東華夏書院藏書

說文解字第十五上

漢太尉祭酒許慎記

銀黃是種矣若散騎常侍程璜吳興縣國子食邑五百戶徐璠等奉  
敕校定

古者庖犧氏之王天下也仰則觀象於天俯則觀法於地視鳥獸之文與地之宜近取諸身遠取諸物於是始作易八卦以垂憲象及神農氏結繩爲治而統其事庶業其繁飾僞萌生黃帝之史倉頡見鳥獸蹏迹之迹知分理之可相別異也初造書契百工以又萬品以察蓋取諸史史揚于王庭言文者宜教明化於王者朝廷君子所以施祿及下居德則忌也倉頡



說文解字第十四下

賜進士第山東華夏書院藏書

說文解字第十五上

漢太尉祭酒許慎記

秋松定

銀黃是極矣若散騎常侍程國果諸國子食邑五百戶徐登等奉

古者庖犧氏之王天下也仰則觀象於天俯則觀法於地視鳥獸之文與地之宜近取諸身遠取諸物於是始作易八卦以垂憲象及神農氏結繩爲治而統其事庶業其繁飾僞萌生黃帝之史倉頡見鳥獸蹏迹之迹知分理之可相別異也初造書契百工以又萬品以察蓋取諸史史揚于王庭言文者宣教明化於王者朝廷君子所以施祿及下居德則忌也倉頡





之初作書蓋依類象形故謂之文其後形聲相益即謂之字字者言孳乳而浸多也著於竹帛謂之書書者如也以迄五帝三王之世改易殊體封于泰山者七十有二代靡有同焉周禮八歲入小學保氏教國子先以六書一曰指事指事者視而可識察而可見上下是也二曰象形象形者畫成其物隨體詰詘日月是也三曰形聲形聲者以事爲名取譬相成江河是也四曰會意會意者比類合誼以見指攝武信是也五曰轉注轉注者建類一首同意相受考老是也六曰假借假借者本無其字依聲託事令長是也及

宣王太史籀著大篆十五篇與古文或異至孔子書六經左丘明述春秋傳皆以古文厥意可得而說其後諸侯力政不統於王惡禮象之害已而皆去其典籍分爲七國田疇異晦車涂異軌律令異法衣冠異制言語異聲文字異形秦始皇帝初兼天下丞相李斯乃奏同之罷其不與秦文合者斯作倉頡篇中車史籀大篆或頗省改所謂小篆者也是時秦燒滅經書源除舊典大發隸卒與役戍官獄職務繁初有隸書以趣約易而古文由此絕矣

按籀曰三增皮云秦徵史程邈著大篆務其難書簡便增地



壁中書者魯恭王壞孔子宅而得禮記尚書春秋論語孝經又北平侯張倉獻春秋左氏傳郡國亦往往於山川得鼎彝其銘即前代之古文皆自相似雖巨復見遠流其詳可得略說也而世人大共非訾以爲好奇者也故說更正文鄉壁虛造不可知之書變亂常行以耀於世諸生說說字解經誼稱秦之隸書爲倉頡時書云父子相傳何得改易乃根曰馬頭人爲長人持十爲斗虫者屈中也廷尉說律至以字斷法苛人受錢苛之字止句也若此者甚衆皆不合孔氏古文謬於史籀俗孺黃夫說其所習蔽所希聞不見

通學未嘗觀字例之條怪舊說而善野言以其所知爲祕妙究洞聖人之微愆又見倉頡篇中幼子承認因號古帝之所作也其辭有神僊之術焉其迷誤不諭豈不悖哉書曰子欲觀古人之象言必遵修舊文而不穿鑿孔子曰吾猶及史之闕文今亡也夫蓋非其不知而不問人用已私是非無正巧說妄辭使天下學者疑蓋受文字者經藏之本王政之始前人所以垂後後人所以識古故曰本立而道生知天下之至噴而不可亂也今敘篆文合以古籀博采通人至于小大信而有證稽誤其說將以理羣類解謬誤曉學者

達神官... 分別部居不相雜廁

萬物咸觀靡不兼載... 孟氏書孔氏詩毛氏禮周官春秋左氏論語孝經皆

古文也其於所不知蓋闕如也

說文解字第一

一 部 上 部 卩 部 冫 部 三 部 王 部 王 部  
王 部 冫 部 土 部 卜 部 卩 部 卩 部

說文解字第二

水 部 卩 部 冫 部 冫 部 冫 部 冫 部 冫 部 冫 部

告 部 十一 部 日 部 二 部 口 部 二 部 口 部 二 部  
止 部 十一 部 艸 部 二 部 艸 部 二 部 艸 部 二 部  
彳 部 十一 部 彳 部 二 部 彳 部 二 部 彳 部 二 部  
月 部 十一 部 足 部 二 部 足 部 二 部 足 部 二 部

說文解字第三

囀 部 十一 部 舌 部 二 部 舌 部 二 部 舌 部 二 部  
舌 部 十一 部 舌 部 二 部 舌 部 二 部 舌 部 二 部  
舌 部 十一 部 舌 部 二 部 舌 部 二 部 舌 部 二 部  
舌 部 十一 部 舌 部 二 部 舌 部 二 部 舌 部 二 部















說文解字第十五下

漢太尉祭酒許慎記

錄其指要者數篇當受其國漢書開國金言言餘錄等奉

教校定

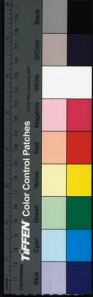
天

天

天

敘曰此十四篇五百四十部九千三百五十三文重  
一千一百六十三解說凡十三萬三千四百四十二字  
其建首也立一為端方以類聚物以羣分同牽條屬  
共理相貫雜而不越據形系聯引而申之以究萬原  
畢終於亥知化窮冥于時大漢聖德熙明承天稽唐  
敷崇殿中遐邇被澤渥衍沛湯廣業觀微學士知方  
探噴索隱厥誼可傳臬在永元困頓之季

徐鉉曰漢初帝  
永元十三年歲



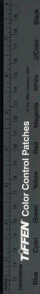
孟陬之月朔日甲申曾曾小子祖自炎神縉雲相  
黃共承高平太岳佐夏呂叔作藩俾戾于許世祚遺  
靈自彼祖召宅此汝瀕竊印景行敢涉聖門其弘如  
何節彼南山欲罷不能既竭愚才惜道之味聞疑載  
疑演贊其志次列微辭知此者稀儻昭所允庶有達者  
理而董之 召陵萬歲里公乘州莽臣冲稽首再拜  
上書皇帝陛下臣伏見陛下神明盛德承遵聖業上  
考度於天下流化於民先天而天不違後天而 奉  
天時萬國咸寧神人以和猶復深惟五經之妙皆爲  
黃制博采幽遠窮理盡性以至於命先帝詔侍中騎  
都尉賈逵修理舊文殊裁異術王教一端苟有可以  
加於國者靡不悉集易曰窮神知化德之盛也書曰  
人之有能有爲使善其行而國其昌臣父故太尉南  
閔祭酒慎本從逵受古學蓋聖人不空作皆有依據  
今五經之道昭炳光明而文字者其本所由生自周  
禮漢律比當當學六書貫通其意恐巧說衰辭使學  
者疑慎博問通人考之於逵作說文解字六藝羣書  
之詰皆訓其意而天地鬼神山川艸木鳥獸蟲蟲雜  
物奇怪王制禮儀世間人事莫不畢載凡十五卷十  
三萬三千四百四十一字慎前以詔書校東觀敘小



黃門孟生李喜等以文字未定未奏上令慎已病遣  
 臣齋詣闕慎又學孝經孔氏古文說文古孝經者孝  
 昭帝時魯國三老所獻建武時給事中議郎衛宏所  
 校皆曰傳世官無其說謹撰具一篇并上臣沖誠惶誠  
 恐頓首頓首死有羊死有羊臣謹贊再拜以聞皇帝陛下  
 建光元年九月己亥朔二十日戊午上後錯曰建光元年漢安  
 帝二十五年歲在辛酉  
 召上書者汝南許沖誦左掖門會令并齋所上書十  
 月十九日中黃門饒喜已詔書賜召陵公乘許沖布  
 四十四即日受詔朱雀掖門 敕勿謝

銀青光祿大夫守右散騎常侍上柱國東海縣開國

子食邑五百戶臣徐鉉奉直郎守秘書省著作郎直  
 史館臣向中正翰林書寫學臣葛湍臣王惟恭等奉  
 詔校定許慎說文十四篇并序目一篇凡萬六百餘  
 字聖人之旨蓋云備矣稽夫八卦既畫萬象既分則  
 文字為之大輅載籍為之六轡先王教化所以行於  
 百代及物之功與造化均不可忽也雖復五帝之後  
 改易殊體六國之世文字異形然猶存篆籀之迹不  
 失形類之本及暴秦苛政散隸肆與便於末俗人競  
 師法古文既絕偽偽日滋至漢宣帝時始命諸儒修  
 倉頡之法亦不能復故光武時馬援上跡論文字之



譌謬其言詳矣及和帝時申命賈逵修理舊文於是  
許慎采史籀李斯楊雄之書博訪通人考之於述作  
說文解字至安帝十五年始奏上之而隸書行之已  
久習之益工加以行草八分紛然開出返以篆籀爲  
奇怪之迹不復經心至於六籍舊文相承傳寫多求  
便俗漸失本原爾雅所載草木魚鳥之名肆意增益  
不可觀矣諸儒傳釋亦非精究小學之徒莫能矯正  
唐大曆中李陽冰篆迹殊絕獨冠古今自云斯翁之  
後直至小生此言爲不妥矣於是判定說文修正筆  
法後者師慕篆籀中興後頗排斥許氏自爲臆說夫  
以師心之見破先儒之祖述豈聖人之意乎今之爲  
字學者亦多從陽冰之新義所謂貴耳賤目也自唐  
末喪亂經籍道息

皇宋曆運

二聖繼明人文國典燦然光被興崇學校登進羣才  
以爲文字者六藝之本固當率由古法乃

詔取許慎說文解字精加詳校垂憲百代臣等愚陋  
敢竭所聞蓋篆書堯舜爲目已久凡傳寫說文者皆  
非其人故錯亂遺脫不可盡究今以集書正副本及  
羣臣家藏者備加詳考有許慎注義序例中所載而

TIFFEN Color Control Patches

Blue Cyan Green Yellow Red Magenta White 3-Color Black

諸部不見者審知漏落悉從補錄復有經典相承傳  
寫及時俗要用而說文不載者亦

詔旨附益之以廣彙編之路亦皆形聲相從不違六  
書之義者其間說文具有正體而時俗譌變者則具  
於注中其有義理乖舛違戾六書者並序列於後俾  
夫學者無或致疑大抵此書務援古以正今不徇今  
而違古若乃高文大冊則宜以篆籀著之金石至於  
常行簡牘則州隸足矣又許慎注解詞簡義奧不可  
周知陽冰之後諸儒箋述有可取者亦從附益猶有  
未盡則臣等粗為訓釋以成一書說文之時未

有反切後人附益互有異同孫愐唐韻行之已久今  
竝以孫愐音切爲定庶夫學者有所適從食時而成  
既異淮南之蔽縣金於市曾非呂氏之精塵瀆

聖明若臨冰谷謹上

新修字義

左文二十九說文闕載注義及序例偏旁有之今竝  
錄於諸部

詔志件借魁棊剔齧酸起

顛瑱癯樹皺笑迂駝峯

左文三十八俗書譌謬不合六書之體

TIFFEN Color Control Patches

Blue Cyan Green Yellow Red Magenta White 3/Color Black



銀書光祿大夫守右散騎常侍上柱國東海縣開國  
子食邑五百戶臣徐鉉等伏奉

聖旨校定許慎說文解字一部伏以振發人文興崇  
古道考遺編於魯辯緝繁簡於羽陵載穆

皇風允符

昌運伏惟

應運統天睿文英武大聖至明膺孝皇帝陛下敷神  
繫表降鑒機先聖靡不通

思無不及以為經

籍既正憲章真明非文字無以見聖人之心非篆籀  
無以究文字之義眷茲謫俗深惻

皇慈爰命討論以垂程式將懲宿弊宜屬通儒臣等  
寔媿諛聞猥承乏使徒窮惜學豈副

宸謨塵瀆

晁旒冰炭文集真書十五卷以編秩繫重母卷各分  
上下共三十卷謹詣

東上閣門進

上謹進

雍熙三年十月 日翰林書學臣王惟恭臣葛滿等狀進

奉直郎守秘書省著作郎直史館臣向中正

銀書光祿大夫守右散騎常侍上柱國東海縣開國子食邑五百戶臣徐鉉





中書門下

牒徐鉉等

新校定說文解字

牒奉

敕許慎說文起於東漢歷代傳寫謬實多六書之蹤無所取法若不重加刊正漸恐失其原流爰命儒學之臣共詳篆籀之跡右散騎常侍徐鉉等深明舊史多識前言果能商榷是非補正闕漏書成上奏克副朕心宜遣雕鐫用廣流布自 我朝之垂範俾永世以作程其書宜付史館仍令國子監雕為印版依九經書例許人納紙墨價錢收贖兼委徐鉉等點檢書寫雕造無令差錯致誤後人牒至準

敕故牒

雍熙三年十一月

日牒

給事中叅知政事辛仲甫

給事中叅知政事呂蒙正

中書侍郎兼工部尚書平章事李昉



中書翰林院學士承旨兼中書平章事李邦彥

中書侍郎兼中書平章事呂蒙正

中書侍郎兼中書平章事呂蒙正

中書侍郎兼中書平章事呂蒙正

中書侍郎兼中書平章事呂蒙正

中書侍郎兼中書平章事呂蒙正

中書侍郎兼中書平章事呂蒙正

中書侍郎兼中書平章事呂蒙正

中書侍郎兼中書平章事呂蒙正

中書侍郎兼中書平章事呂蒙正

中書侍郎兼中書平章事呂蒙正

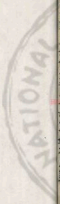
中書侍郎兼中書平章事呂蒙正

中書侍郎兼中書平章事呂蒙正

中書侍郎兼中書平章事呂蒙正

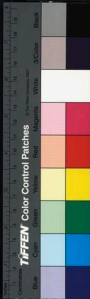
中書侍郎兼中書平章事呂蒙正

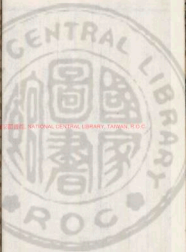
中書侍郎兼中書平章事呂蒙正





©2013 THE NATIONAL CENTRAL LIBRARY, TAIWAN, R.O.C.





國立中央圖書館, NATIONAL CENTRAL LIBRARY, TAIWAN, R.O.C



