





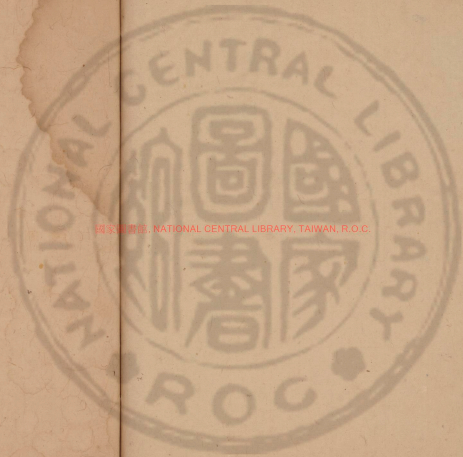


國家圖書館, NATIONAL CENTRAL LIBRARY, TAIWAN, R.O.C.

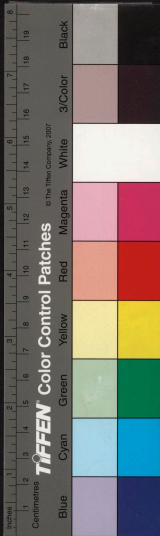




4405-89 v.1



國家圖書館, NATIONAL CENTRAL LIBRARY, TAIWAN, R.O.C.





瓊州圖

澎湖圖

臺灣後山圖

臺灣圖

沿海全圖

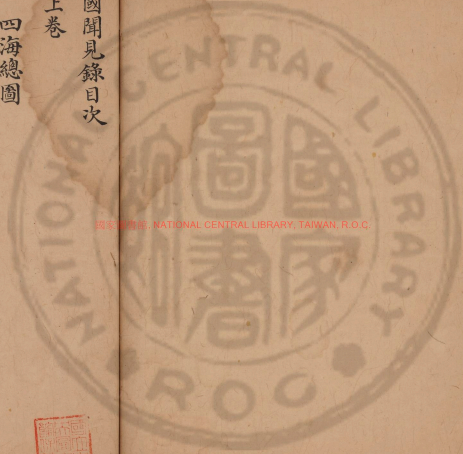
四海總圖

上卷

海國聞見錄目次



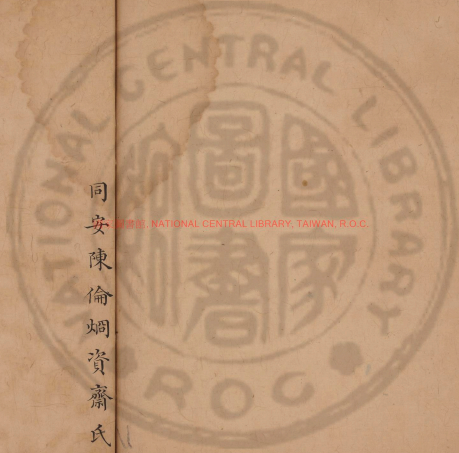
國家圖書館, NATIONAL CENTRAL LIBRARY, TAIWAN, R.O.C.





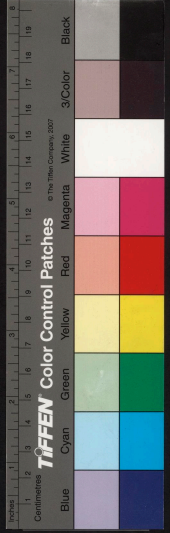
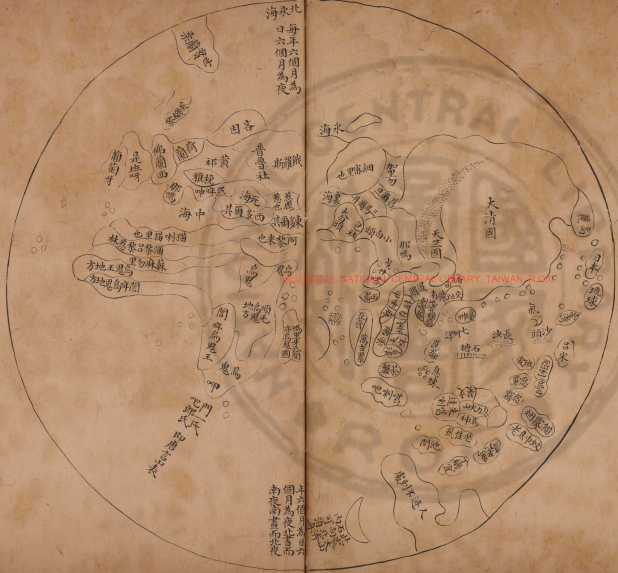
同安陳倫炯資齋氏圖識

國立中央圖書館, NATIONAL CENTRAL LIBRARY, TAIWAN, R.O.C.



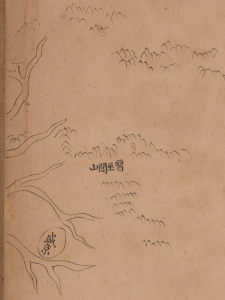


四海總圖

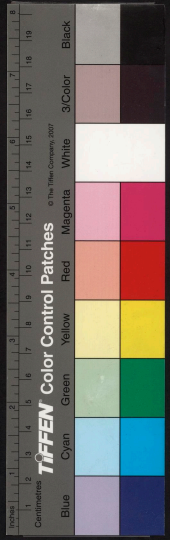


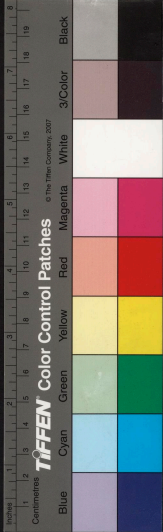
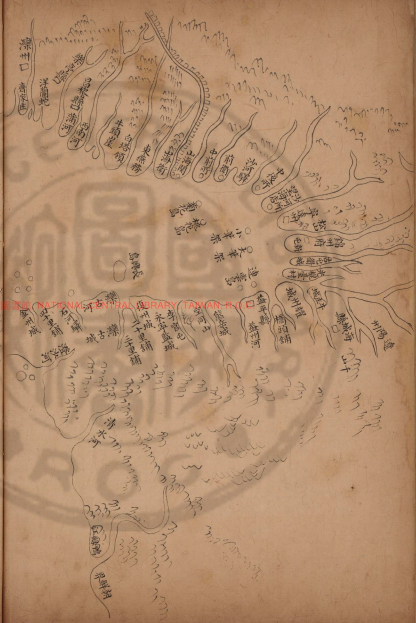


沿海全圖

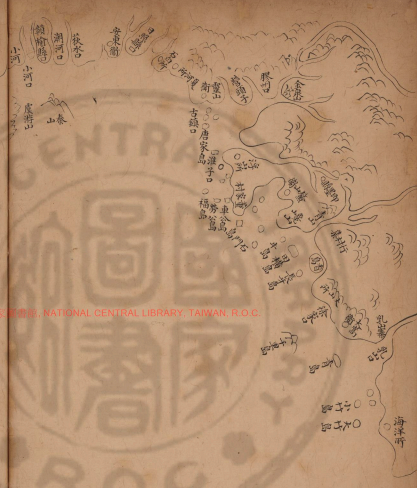
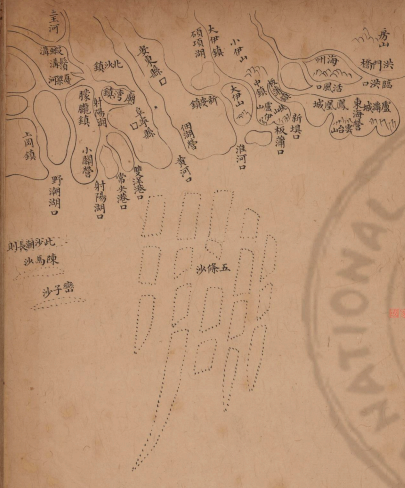


國家圖書館, NATIONAL CENTRAL LIBRARY, TAIWAN, R.O.C.

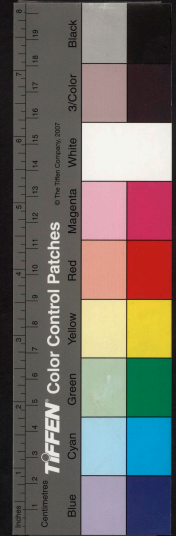








國立中央圖書館, NATIONAL CENTRAL LIBRARY, TAIWAN, R.O.C.

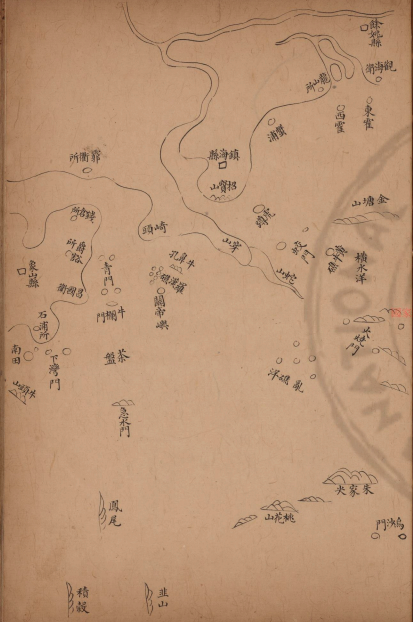




中央圖書館, NATIONAL CENTRAL LIBRARY, TAIWAN, R.O.C.

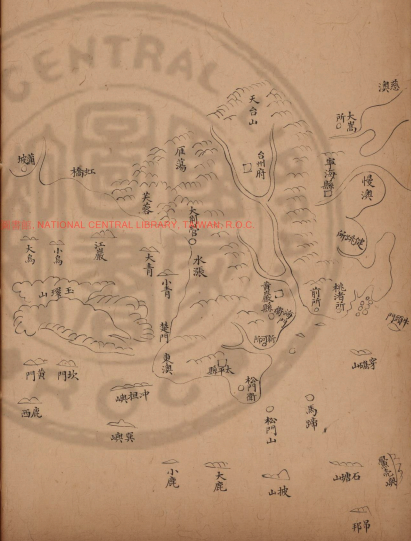






國立中央圖書館臺灣分館

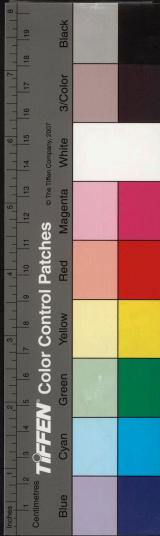
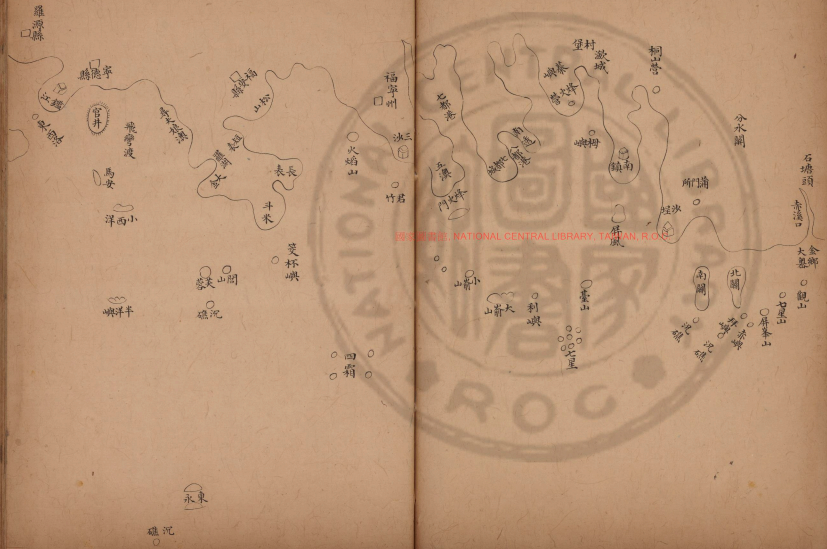




國立中央圖書館, NATIONAL CENTRAL LIBRARY, TAIWAN, R.O.C.

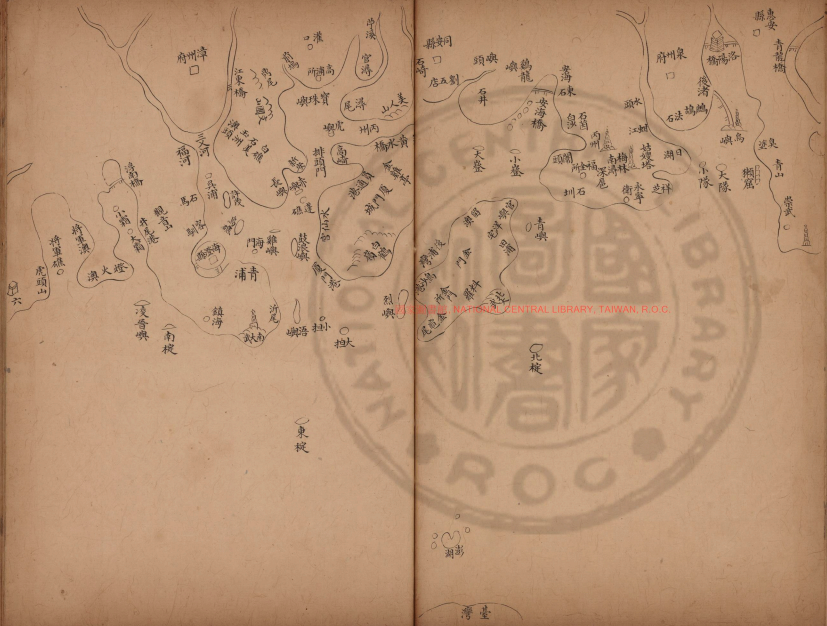












THE NATIONAL CENTRAL LIBRARY, TAIWAN, R.O.C.

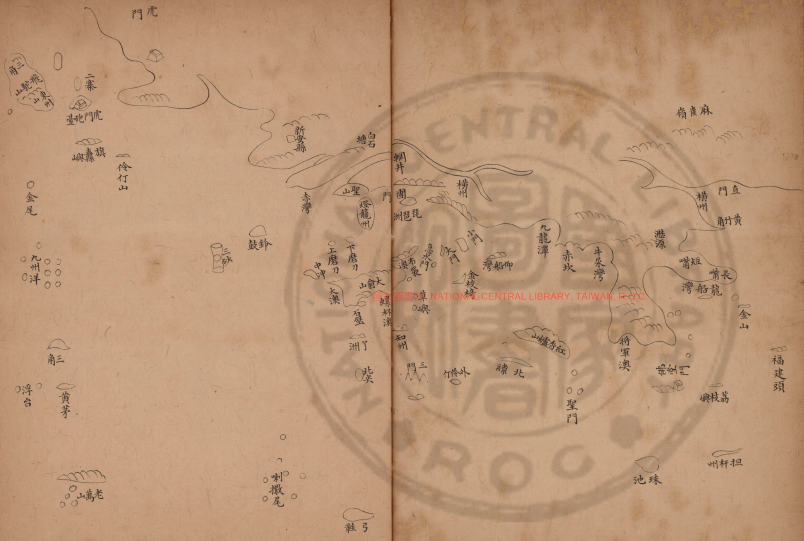




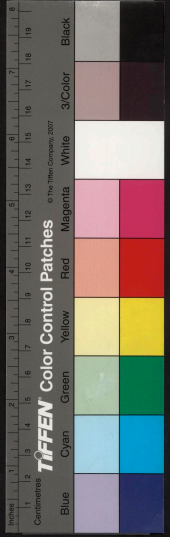






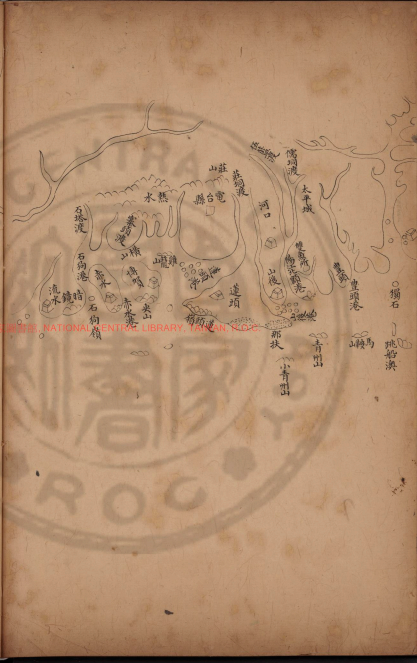
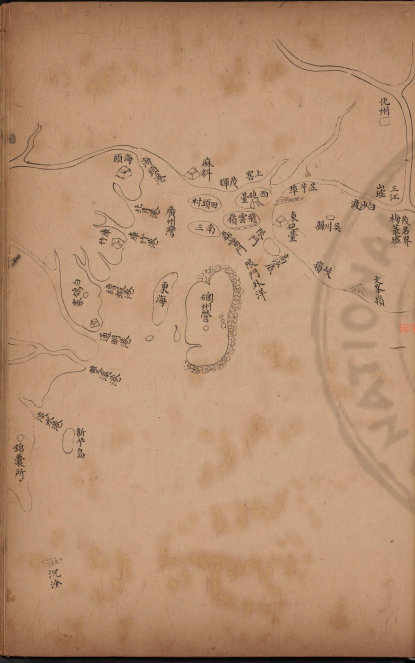


國立中央圖書館藏 0101.2.100-101









THE NATIONAL CENTRAL LIBRARY, TAIPEI, R.O.C.



府州康

古城

珠場  
白龍

半詞

龍村

沙尾

環島

陳僅港

白虎港

舊場港

白龍港

牛屎港

珠場港

欄門沙

西沙

川江

東沙

段洲沙

南灣

洋外  
州圓

洋斜水

山口

西山

永安城

石頭

羅茨

英羅會沙

下港港

大馬港

馬路港

無民港

蔡民行

博里港

珠場港

海基港

海基港

海基港

海基港

海基港

海基港

海基港

海基港

海基港

海基港

海基港

海基港

海基港

縣城石

縣漢運

南州營

無國營

營安海

所安海

深博

青博

博微博

赤坎博

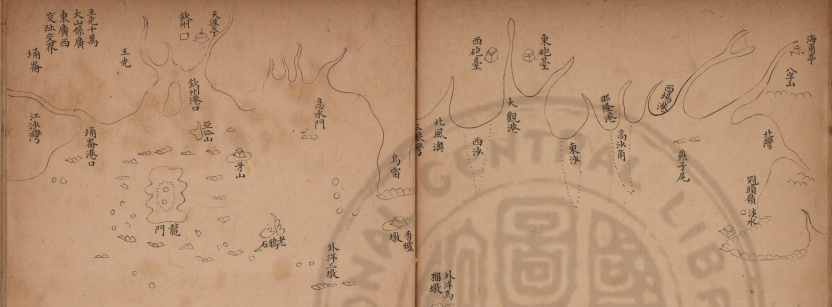
抱刀石

沉水石

州瓊

國立中央圖書館藏



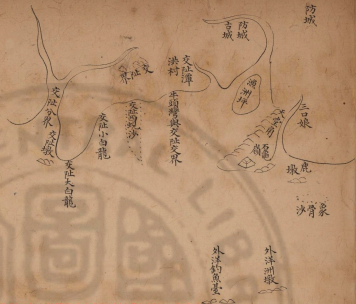


國立中央圖書館, NATIONAL CENTRAL LIBRARY, TAIWAN, R.O.C.

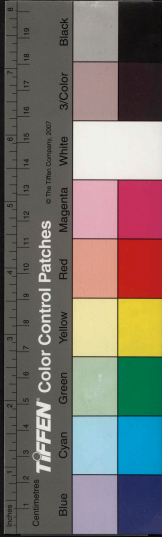




臺灣圖



國立中央圖書館, NATIONAL CENTRAL LIBRARY, TAIWAN, R. O. C.

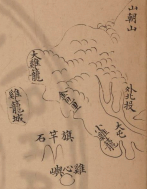
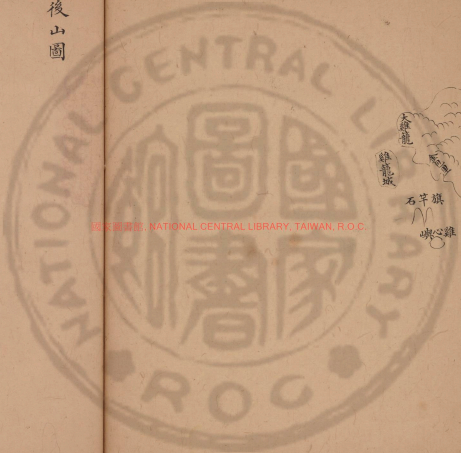




臺灣後山圖



國家圖書館, NATIONAL CENTRAL LIBRARY, TAIWAN, R. O. C.







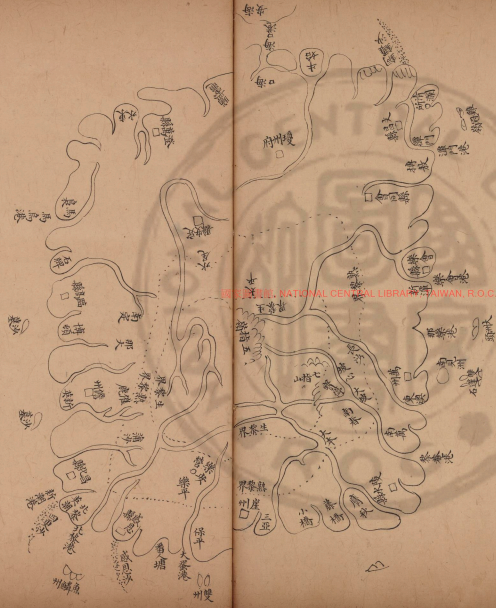
澎湖圖



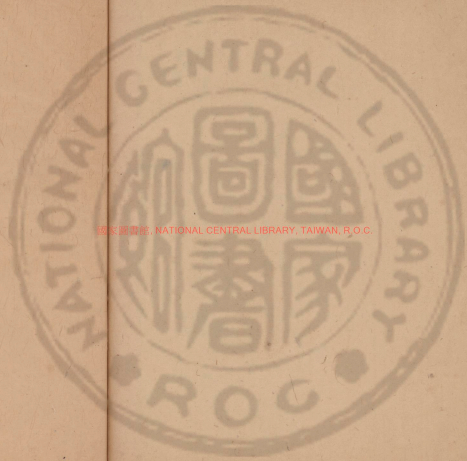
國立中央圖書館, NATIONAL CENTRAL LIBRARY, TAIWAN, R.O.C.



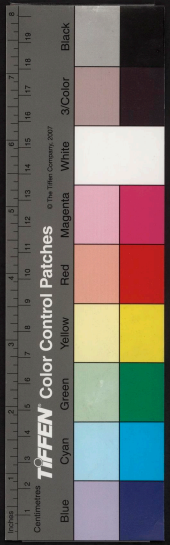
瓊州圖

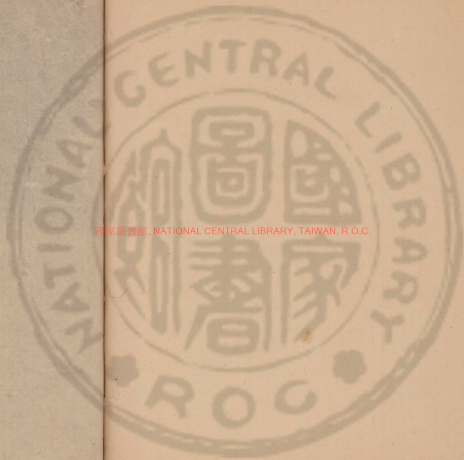






國家圖書館, NATIONAL CENTRAL LIBRARY, TAIWAN, R. O. C.





國家圖書館, NATIONAL CENTRAL LIBRARY, TAIWAN, R.O.C.





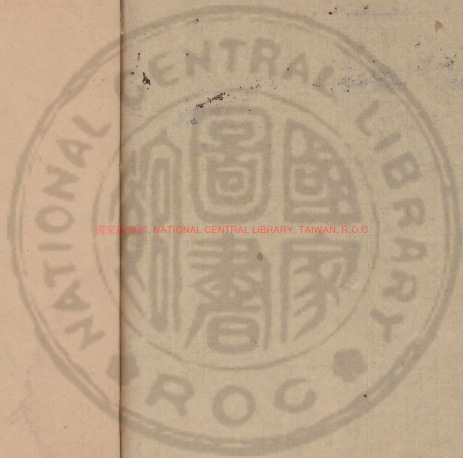








40528 v.2



國家圖書館, NATIONAL CENTRAL LIBRARY, TAIWAN, R.O.C.



海國聞見錄目次

下卷

天下沿海形勢錄

東洋記

東南洋記

南洋記

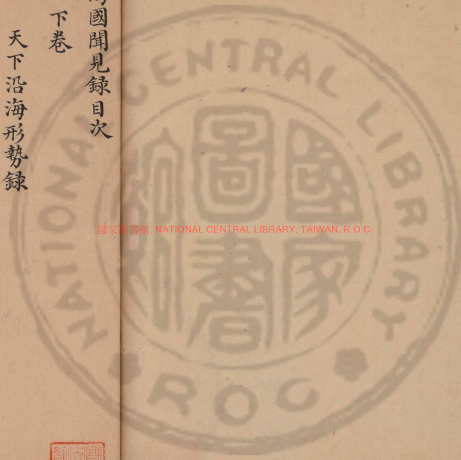
小西洋記

大西洋記

崑崙 耶崑屯



國立中央圖書館, NATIONAL CENTRAL LIBRARY, TAIWAN, R. O. C.





天下沿海形勢錄  
天下沿海形勢從京師天津東向遼海鐵山黃城皮島外對朝鮮左延東北山海關寧遠蓋平復州金州旅順口鴨綠江而至高麗右袤東南山東之利津清河蒲臺壽光海倉口登州而至廟島成山衛登州與旅順口南北隔海對峙東懸皮島西匝兩京登萊是爲遼海登州一郡陝出東海盡於成山衛海舶往盛京天津者以成山爲標準也成山衛轉西南則靖海大嵩萊陽鰲山靈山而至江南海州此皆登州西南之海也海州而下廟灣而上則黃河出海之口河濁海清泥沙入海則沉寶支條縷

天下沿海形勢錄

南澳氣

國立中央圖書館, NATIONAL CENTRAL LIBRARY, TAIWAN, R.O.C.



結東向汙長潮蒲則沒潮汐或淺或沉名曰五條沙中間淺處  
呼曰沙行江南之沙船往山東者恃沙行以寄泊船因底平少  
閣無碍閩船到此則魄散魂飛底圓加以龍骨三段架接高昂  
閣沙播浪則碎折更兼江浙海潮外無藩扞屏山以緩水勢東  
向澎湃故潮汐之流比他省為最急之西風開避舟隨溜閣靡  
不為壞是以海舶往山東兩京必從盡山對東開一日夜避過  
其沙方敢北向是以登萊淮海稍寬海防者職由五條沙為之  
保障也廟灣南自如臯通州而至洋子江口內狼山外崇明鎖  
鑰長江沙坂急潮其概相似而崇明上鎖長江下扼吳淞東有  
洋山馬蹟花腦陳錢諸山接連浙之寧波定海外島而嘉興之  
乍浦錢塘之鯨子餘姚之後海寧波之鎮海雖沿海相聯要疆  
但外有定海為之扞衛實內海之堂奧也惟乍浦一處濱於大  
海東連漁山北達江南之洋山定海之衢山劔山外則汪洋言  
海防者當留意焉江浙外海以馬蹟為界山北屬江山南屬浙  
而陳錢外在東北俗呼盡山山大澳廣可泊舟百餘艘山產水  
仙海產淡菜蚌屬海鹽小魚賊舟每多寄泊江浙水師更當加  
意於此南之海島由衢山岱山而至定海東南由劔山長塗而  
至普陀普陀直東之外出洛迦門有東霍山夏月賊舟亦可寄



泊伺劫洋船回棹且與盡山南北爲犄角山脚水深非加長旋  
纜不足以寄普陀之南自崎頭至昌國衛接聯內地外有韭山  
吊邦亦賊舟寄泊之所此皆寧波郡屬自寧波台州黃巖沿海而  
下內有佛頭桃渚崧門楚門外有茶盤牛頭積穀鑿壳石塘  
枝山大鹿小鹿在在皆賊艘出沒經由之區南接樂清温州瑞  
安金鄉蒲門此溫屬之內海樂清東峙玉環外有三盤鳳凰北  
岬南圯而至北關以及閩海接界之南關實溫台內外海逕寄  
泊樵汲之區不可忽也閩之海內自沙埕南鎮烽火三沙斗米  
北茭定海五虎而至閩安外自南關大嶺小嶺閩山芙蓉北竿  
塘南竿塘東永而至白犬爲福寧福州外護左翼之藩籬南自  
長樂之梅花鎮東萬安爲右臂外自磁澳而至草嶼中隔石牌  
洋外環海壇大島閩安雖爲閩省水口咽喉海壇實爲閩省右  
翼之扼要也由福清之萬安南視平海內虛海套是爲興化外  
有南日湄洲再外烏坵海壇所當留意著東北有東永東南有  
烏坵猶浙之南圯北圯積穀吊邦韭山東霍衢山江之馬蹟盡  
山是也泉州北崇武獺窟南祥芝永寧左右拱抱內藏郡治下  
接金廈二島以達漳州金爲泉州之下臂廈爲漳郡之咽喉漳  
自太武而南鎮海六鰲古雷銅山懸鐘在在可以寄泊而至南





澳以分閩粵泉漳之東外有澎湖島三十有六而要在媽宮西  
嶼頭北港八罩四澳北風可以泊舟若南風不但有山有嶼可  
以寄泊而平風靜浪黑溝白洋皆可暫寄以俟潮流洋大而山  
低水急而流迴北之吉貝沉礁一線直生東北一目未了內皆  
暗礁佈滿僅存一港蜿蜒非熟習深諳者不敢棹至南有大嶼  
花嶼猫嶼北風不可寄泊南風時宜巡緝澎湖之東則臺灣北  
自鷄籠山對峙福州之白大洋南自沙馬峙對峙漳之銅山延  
綿二千八百里西面一片沃野自海至山淺濶相均約百里西  
東穿山至海約四五百里崇山疊嶺野蕃類聚建一郡分四縣  
山川形勢生熟蕃性蜂窠蟻穴誌考備載郡治南抱七昆身而  
至安平鎮大港隔港沙洲直北至鹿耳門鹿耳門隔港之大線  
頭沙洲而至隙仔海翁隙皆西護府治而港之可以出入巨艘  
惟鹿耳門與鷄籠淡水港其餘港汊雖多大船不能出入僅平  
底之澎湖四五百石之三板頭船堪以出進此亦海外形勢以  
杆內地沿海要疆南澳東懸海島扞衛漳之詔安潮之黃岡澄  
海閩粵海洋適中之要隘外有小島三爲北澎中澎南澎俗呼  
爲三澎南風賊艘經由暫寄之所內自黃岡大澳而至澄海放  
鷄廣澳錢澳靖海赤澳此雖潮郡支山入海實爲潮郡賊艘出



沒之區晨速颺於外洋以伺掠夜西向於島澳以倫泊而海賊  
之尤甚者多潮產也赤澳一洋自甲子南至淺澳田尾遮浪汕  
尾鮑門港大星平海雖屬惠州而山川人性與潮無異故於居  
中碣石立大鎮下至大鵬佛堂門將軍澳紅香爐急水門由虎  
門而入粵省外自小星筆管沈滯福建頭大嶽山小嶽山伶仃  
山旗纛嶼九州洋而至老萬島嶼不可勝數處處可以樵汲在  
在可以灣泊粵之賊艘不但艚船海舶此處可以伺劫而內河  
槳船槽船漁舟皆可出海群聚剽掠粵海之藏垢納污者莫比  
爲甚廣省左扞虎門右扼香山而香山雖外護順德新會實爲  
省會之要地不但外海捕盜內河緝賊港汊四通奸匪殊甚且  
共域澳門外防番舶與虎門爲犄角有心者豈可泛視哉外出  
十字門而至魯萬此洋艘番舶來往經由之標準下接岸門三  
竈大金小金烏猪上川下川駁船澳馬鞍山此肇屬廣海陽江  
雙魚之外護也高郡之電白外有大小放鷄吳川外有碣州下  
鄰雷州自鶴錦囊南至海安自放鷄而南至於海安中懸碣州  
暗礁暗沙難以悉載非深諳者莫敢內行而高郡地方實籍沙  
礁之庇也雷州一郡自遂溪海康徐聞向南幹出四百餘里而  
至海安三面濱海幅濶百里對峙瓊州渡海百二十里自海安



統西北至合浦欽州防城而及交趾之江平萬寧州延長一千  
七百里故海安下廉州船宜南風上宜北風自廉之冠頭嶺而  
東白龍調革川江永安山口烏兔處處沉沙難以名載自冠頭  
嶺而西至於防城有龍門七十二逕逕逕相通逕者島門也通  
者水道也以其島嶼懸雜而水道皆通廉多沙欽多島地以華  
夷爲限而又產明珠不入於交趾是以亭建海角於廉天涯於  
欽瓊州屹立海中地從海安渡脉南崖州東萬州西儋州北瓊  
州與海安對峙瓊山文昌樂會陵水感恩臨高定安澄邁沿海  
諸州縣環統熟黎而熟黎環統生黎而生黎環統五指嶺七指  
山五指西向七指南向周圍陸路一千五百三十里府城中路  
直穿黎心至崖州五百五十五里萬州東路直穿黎心至儋州  
五百九十里自海口港之東路沿海惟文昌之潭門港樂會之  
新潭那樂港萬州之東澳陵水之黎菴港崖州之大蛋港西路  
沿海惟澄邁之馬袅港儋州之新英菴昌化之新潮港感恩之  
北黎港可以灣泊船隻其餘港汊雖多不能寄泊而沿海沉沙  
行舟實爲艱險內山生黎嵐瘴殊甚吾人可往熟黎而不可往  
生黎生黎可往熟黎而不可到吾地熟黎夾介其間以水土習  
宜故也此亦海外稍次之臺灣惜乎田疇不廣歲仰需於高雷





天地之大何物不容輕清之氣包涵萬類星辰日月亦有所不  
及而聖人測理備至定四方製指南分二十四籌由近之遠莫  
出範圍啟後世愚蒙識萬國九州然而九州之外又有九州謹  
按四方外國地方海道人物風土粗據所見聞而畧誌之俾後  
之君子有所採擇朝鮮居天地之良方聯盛京對天津古箕子  
地分郡縣幅員里道朝貢經由歷代史典輿圖備紀無容勦說  
其南隔一洋日本國屬之對馬島順風一夜可抵明關白為亂  
者是也自對馬島而南寅甲卯東方一帶七十二島皆日本倭

東洋記

雖產楠沉諸香等於廣南甲於諸番又非臺灣沃野千里所可  
比擬也



奴之地而與中國通貿易者惟長崎一島長崎產之粟菽難供  
食指開貿易入公家通計終歲所獲利就長崎按戶口均分國  
王居長崎之東北陸程近一月地名彌耶殼譯曰京受封漢朝  
王服中國冠裳國習中華文字讀以倭音予奪之權軍國政事  
柄於上將軍王不干預僅食俸米受山海貢獻上將軍有時朝  
見而已易代爭奪不爭王而爭上將軍倭人記載自開國以來  
世守爲王昔時上將軍曾篡奪之山海應貢之物不產五穀不  
登陰陽不順退居臣位然後順若如故至今無敢妄篡者官皆  
世官世祿遵漢制以刺史千石爲名祿厚足以養廉故少犯法

卽如年僉舉一街官街官者鄉保也歲給贍養五十金事簡而  
閒通文藝者爲高士優以禮免以徭俗尚淨潔街衢時爲拭滌  
夫妻不共湯羹飲餘婢僕尚棄之富者履坐絮席貧者履坐薦  
薦名曰毯踏棉各家計攤毯踏棉之多寡爲戶口男女衣服大  
領濶袖女加長以曳地畫染花卉文采禪用帛幅裏繞足著短  
襪以曳履男束帶以挿刀髻鬚而雜頂額留鬢髮至後枕濶寸  
餘向後一挽而繫結髮長者修之女不施脂而傅粉不帶鮮花  
剪綵簪珥而插玳瑁綠髮如雲日加滌洗薰灼楠沉髻挽前後  
爪甲無痕惟恐納垢至於男女着目肌理不敢比勝中華亦非



諸番所能比擬實東方精華之氣所萃人皆覆姓其单姓者徐福配合之童男女也徐福所居之地名曰徐家村其塚在熊指山下其國男子年五十餘陽多痿奴者儂也故呼之曰倭奴俗尊佛尚中國僧敬祖先時掃墳廬得香花佳果非敬佛僧則上祖墳人輕生有犯法者事覺尚荒山割肚自殺無累他人立法最嚴人無爭鬪語言寂寂呼童僕鳴掌則然諾無售買人口傭工期滿卽歸所統屬國二北對馬島與朝鮮爲界朝鮮貢於對馬而對馬貢於日本南薩峒馬與琉球爲界琉球貢於薩峒馬而薩峒馬貢於日本二島之王俱聽指揮氣候與山東江浙齊長崎與普陀東西對峙水程四十更廈門至長崎七十二更北風從五島門進南風從天堂門進對馬島坐向登州薩峒馬坐向温台地產金銀漆器磁器紙箋花卉染印海產龍涎香鮫魚海參佳蔬等類薩峒馬山高巉巖淺深水寒故刀最利兼又產馬人壯健嘉靖間倭寇者薩峒馬是也日本原市舶永嘉因倭之漁者十八人被風入中國奸人引之爲亂髡鬚雜額雜以遠處土語遞相攘掠群稱倭奴後平回國僅十八人王正以法隨禁市舶中國聽我彼往至今無敢來者倭載十八奇士普陀往長崎雖東西正向直取而渡橫洋風浪巨險諺云日本好貨





五島難過廈門往長崎乘南風見臺灣鷄籠山北至米糠洋香  
蕈洋丹見薩銅馬大山天堂方合正針糠蕈二洋者洋中水面  
若糠粃水泡若蕈菌呼之為米糠洋香蕈洋薩峒馬而南為琉  
球也居於乙方計水程六十八更中山國是也習中國字人弱  
而國貧產銅器紙螺甸玳瑁無可交易其衣冠人物貢由福州  
久熟習見故不詳載自日本琉球而東水皆東流莊子所謂尾  
洩之不知何時已而不虛也

### 東南洋記

東南諸洋自臺灣而南臺灣居辰巽方北自鷄籠山至南沙馬  
崎延袤二千八百里與福興泉漳對峙隔澎湖水程四更隔廈  
門水程十有一更西面一帶沃野東面俯臨大海附近輸賦應  
徭者名曰平埔土番其山重疊野番穴處難以種數捕鹿而食  
薯芋為糧不知年歲以黍熟釀酒合歡為年性好殺以人鬮為  
寶文身黑齒種種不一晨聽鳥音以下行事吉凶男女野合成  
偶迨崇禎間為紅毛荷蘭人所據就安平大港建砲臺城三層  
以防海口教習土番耕作令學西洋文字取鹿皮以通日本役



使勞瘁番不聊生鄭芝龍昔鯨鯢海上娶倭婦翁氏生成功隨帶數十倭奴聚泊臺灣視海外荒島不足以有為仍寇江浙閩粵因囑其子曰倘不可為臺灣有如虬髯之安及鄭成功寇鎮江敗歸阻守金廈始謀取臺灣會荷蘭之通事何斌通彘負釣鹿耳門知港路深淺說成功聯檣並進荷蘭嚴守安平大港成功從鹿耳門進水漲三文餘入據臺灣與荷蘭相持甚久因喻之曰臺灣係我先王所有現存倭人爲你等所據今還我地資貨無染荷蘭悉衆而去至康熙二十二年鄭克塽歸順方入版圖以承天府為臺灣府天興州為諸羅縣萬年州為臺灣鳳山二縣雍正二年分諸羅北之半線為彰化縣鳳山沙馬崎之東南有呂宋居巽方廈門水程七十二更北面高山一帶遠視若鋸齒俗名宰牛坑山有土番屬於呂宋與沙馬崎西北東南遠拱中有數島惟一島與臺灣稍近者名曰紅頭嶼有土番居住無舟楫往來語言不通食薯芋海族之類產沙金臺灣曾有舟到其處呂宋大山北從宰牛坑延統東南昔為大西洋干絲臘是班呀所據地宜粟米長者五六分漳泉人耕種營運者甚盛年輸丁票銀五六金方許居住經商惟守一隅四方分定不許越界廣納丁票聽憑貿易東南洋諸番惟呂宋最盛因大西洋

使勞瘁番不聊生鄭芝龍昔鯨鯢海上娶倭婦翁氏生成功隨帶數十倭奴聚泊臺灣視海外荒島不足以有為仍寇江浙閩粵因囑其子曰倘不可為臺灣有如虬髯之安及鄭成功寇鎮江敗歸阻守金廈始謀取臺灣會荷蘭之通事何斌通彘負釣鹿耳門知港路深淺說成功聯檣並進荷蘭嚴守安平大港成功從鹿耳門進水漲三文餘入據臺灣與荷蘭相持甚久因喻之曰臺灣係我先王所有現存倭人爲你等所據今還我地資貨無染荷蘭悉衆而去至康熙二十二年鄭克塽歸順方入版圖以承天府為臺灣府天興州為諸羅縣萬年州為臺灣鳳山



千絲臘是班呀番船運銀到此交易絲綢布帛百貨盡消島番  
土產雲集西洋立教建城池聚夷族地原係呂宋土番今為據  
轄漢人娶本地土番婦者必入其教禮天主堂用油水畫十字  
於印堂名曰洗水焚父母神主老終歸天主堂窆坑土親膚而  
理富者納貲較多寡理堂上基內貧者埋牆外三年一清棄骸  
骨於深澗所有家貲明於公堂天主妻子作三股均分其盡殊  
甚母傳女而不傳子即如牛皮火腿咒法縮小如沙令人食而  
脹斃又有蝦蟆魚盡之類彼能咒解從口躍出成盆禁龍陽父  
子兄弟亦不得共寢蓆夜啟戶聽被稽察牀蓆驗有兩溫氣

者捕以買罰晨鳴鐘為日方許開市肆經營午鳴鐘為夜闔市  
寂閉不敢往來昏鳴鐘為日燈燭輝煌如晝營生夜半鳴鐘為  
夜以閉市肆晝夜各以三時辰為日為夜傍午捉夜禁闔地皆  
鬼市下接利仔友水程十二更至甘馬力水程二十一更二處  
漢人從呂宋舟楫往彼貿易利仔友之東南隔海對峙有五島  
班愛惡黨宿務猶務烟網中礁腦中國俱有洋艘往通均係土  
番族類山海所產與呂宋同如鹿麂牛皮筋脯蘇木烏木降香  
東香黃蠟燕窩海參等類水程必由呂宋之利仔友海而南呂  
宋至班愛十更至惡黨二十三更至宿務二十四更至網中礁





腦五十八更人愚罔有知識家無所蓄需中國布帛以蔽身國  
各有王惟謹守國土其東南又有萬老高丁機宜二國居於己  
方國土人物產類相似水程呂宋至萬老高一百七十四更至  
丁機宜二百一十更由呂宋正南而視有一大山總名無來由  
息力大山山之東為蕪祿從古未奉朝貢雍正戊申六年至閩  
貢獻西隣吉里問又沿西文萊即古婆羅國再繞西來葛礁喇  
大山之正南為馬神其山之廣大長短莫能度測山中人跡所  
不到產野獸亦莫能名其狀蘇祿吉里問文萊三國皆從呂宋  
之南分籌而朱葛礁喇必從粵南之七洲洋過崑崙崙茶盤向東  
而下朱葛礁喇一百八十八更馬神亦從茶盤噶喇吧而往水  
程三百四十更廈門由呂宋至蘇祿水程不過一百一十更共  
在一山南北遠近相去懸殊矣又隔東海一帶為芒佳風大山  
由馬神至芒佳風水程二十七更復繞而之東即係丁機宜東  
北係萬老高而蘇祿吉里問文萊朱葛礁喇總名皆為無來由  
繞阿番性喜銅鉦器皿皆銅沿溪葺屋為居俗甚陋身不離刀  
精於標槍見血即斃以采色布帛成幅衣身經商其地往來乘  
莽甲即小舟夥從持利器相隨產珍珠冰片玳瑁海參燕窩烏  
木降香海菜藤等類而馬神番性相似人尤狡獪紅毛人曾據

NATIONAL CENTRAL LIBRARY



其港口欲佔其地番畏火礮莫敢入山以避用毒草浸洗上  
流使其受毒而自去產鋼鑽胡椒檀香降香科藤豆蔻冰片鉛  
錫燕窩翠羽海參等類鑽有五色金黑紅者為貴置之暮夜密  
室光能透徹投之爛泥污中上幔青布其光透出各番以為首  
寶大如棋子值價十萬餘兩西洋人購之為至寶呂宋至吉里  
問三十九更至文萊四十二更此皆東南洋番國而朱葛礁喇  
馬神非從呂宋水程應入南洋各國因同蘓祿文萊南北大山  
是以附載東南洋俾覽者識其形勢焉

### 南洋記

南洋諸國以中國偏東形勢用針取向俱在丁未之間合天地  
包涵大西洋按二十四盤分之即在巽巳矣就安南按聯中國  
而言海接廉州山繞西北而環南直至占城形似半月名曰廣  
南灣秦象郡漢交趾唐交州宋安南明交趾陸接兩粵雲南風  
土人物史典備載後以淳化新州廣義占城謂廣南因舅甥委  
守淳化隨據馬龍角砲臺北隔一水與交趾砲臺為界自淳化  
而南至占城為廣南國亦稱安南王阮姓本中國人民古日南  
郡產金楠沉諸香鉛錫桂皮象牙綾絹燕窩魚翅赤菜糖與交



趾相類以交趾爲東京廣南爲西京強於交趾南轄祿賴東埔  
寨崑大嗎西南鄰暹羅西北接緬甸栽刺竹爲城人善沒紅毛  
呷板風水不順溜入廣南灣內者國遣小舟數百人背竹筒攜  
細縷沒水密釘細縷於呷板船底遠禁牽淺船以淺閣火焚而  
取其韜重今紅毛呷板以不見廣南山爲戒見則主駕舟者曰  
夥長國有常刑廈門至廣南由南鴻見廣之魯萬山瓊之大洲  
頭過七州洋取廣南外之咕嗶囉山而至廣南計水程七十二  
更交趾由七州西統北而進廈門至交趾水程七十四更七州  
洋在瓊島萬州之東南凡往南洋者必經之所中國洋艘不比  
西洋呷板用渾天儀量天尺較日所出刻量時辰離水分度即  
知爲某處中國用羅經刻漏沙以風大小順逆較更數每更約  
水程六十里風大而順則倍累之潮頂風逆則減退之亦知某  
處心尚懷疑又應見某處遠山分別上下山形用繩駝探水深  
淺若干駝底帶蠟油以粘探沙泥各各配合方爲確準獨於七  
州大洋大洲頭而外浩浩蕩蕩罔有山形標識風極順利對針  
亦必六七日始能渡過而見廣南咕嗶囉外洋之外羅山方有  
準繩偏東則犯萬里長沙千里石塘偏西則恐溜入廣南灣無  
西風不能外出且商船非本赴廣南者入其境以爲天送來稅





物倍加均分猶若不足比於紅毛人物兩空尚存中國大體所謂差毫厘失千里也七州洋中有種神鳥狀似海雁而小喙尖而紅脚短而綠尾帶一箭長二尺許名曰箭鳥船到洋中飛而來示與人爲準呼是則飛而去間在疑似再呼細看決疑仍飛而來獻紙謝神則翱翔不知其所之相傳王三寶下西洋呼鳥挿箭命在洋中爲記廣南沿山海至占城祿賴繞西而至東埔寨廈門至占城水程一百更至東埔寨水程一百一十三更東埔寨雖另自一國介在廣暹二國之間東貢廣南西貢暹羅稍有不遜水陸各得並進而征之番係白頭無來由裸體居多以

布幅圍下身名曰水慢

讀平聲

地產鉛錫象牙翠毛孔雀洋布

蘇木降香沉東諸香燕窩海菜藤自東埔寨大山繞至西南爲暹羅由暹羅沿山海面南爲斜仔六坤大呼丁噶叻彭亨山聯中國生向正南至此而止及沿海繞山之背過西與彭亨隔山而背坐爲柔佛由柔佛而西爲麻喇甲即丁噶叻之後山也由麻喇甲而西出於雲南天空諸國之西南爲小西洋戈什噠暹羅沿山海而至柔佛諸國各皆有王均受暹羅國所轄古分羅暹二國後合爲暹羅國俗崇佛王衣文彩佛像面貼飛金用金血陸乘象亭象輦舟駕龍鳳分官屬曰招誇以裸體跣足俯腰



蹲踞見尊貴不衣禪而圍水慢尊敬中國用漢人為官屬理國  
政掌財賦城郭軒豁沿溪樓閣羣居水多鱷魚從海口至國城  
溪長二千四百里水深濶容洋舶隨流出入通黃河支流夾岸  
大樹茂林猿猴采雀上下呼鳴蕃村錯落田疇饒廣農時闔家  
棹舟耕種事畢而回無俟鋤芸穀熟仍棹收穫而歸粟藁長二  
丈許以為入貢土物因播秧畢而黃河水至苗隨水以長水尺  
苗尺水文苗丈無勞傷之患水退而稻熟矣幹河入中國勢猛  
而急支河入西域歸東埔塞暹羅以出海勢散而緩田疇藉以  
肥饒故產米之國石可三星俗語捕鹿枝頭牽牛上樓蓋鹿為  
水漂沒閣息於樹稍溪屋為水注浸引牛於樓人有被虎啖鱷  
吞者告於番僧僧咒拘而虎自至咒摠綿紉於水而鱷自縛剖  
而視之形骸猶存有受盡者向僧求咒則解是以俗重佛教富  
者卒後葬以窀即釋氏塔也又有一種男女名謂尸羅蠻與人  
無異但目無腫子人娶之亦生男女夜眠魂變為狸狗率類向  
水廁嗜食糞穢將明附魄若熟睡翻覆其身魂不得附歸女為  
經紀人戲以酸柑擠汁噴之眼淚長流而不可忍人染痢者若  
不洗滌夜為尸羅蛮舐食化作小物入穀道而食腸腹故居暹  
之人以近水搭廁便於淨滌又有一種共人共者咒法名也刀



刃不能傷王養以為兵衛犯事應刑令番僧以咒勸化之使其  
自退其法方與受刑國多崇魔相傳三寶到暹羅時番人稀少  
鬼祟更多與三寶鬪法勝許居住一夜各成寺塔將明而三寶  
之寺未及覆瓦視鬼之塔已成引風以側之用頭巾頂插花代  
瓦幔覆今其塔尚側三寶寺殿今朽爛棕繩猶存於屋瓦洋艘  
於蓬頂桅上加一布帆以提吊船身輕快為頭巾頂又於蓬頭  
之傍加一布帆以乘風力船無欹側而加快為插花番病每向  
三寶求藥無以濟施藥投之溪今其水浴至今番唐人尚以浴  
溪澆水為治病外洋諸番以漢人呼唐人因唐時始通故也番

俗死後焚而後葬為消除罪孽又一種生前發願死後恬問飼  
鳥飼魚者恬問即捨身也恬問鳥置之山石之上群鳥翱翔畢  
集然後內一鳥紅嘴足先下而啄群鳥集下頃刻僅存骸骨收  
而埋之恬問魚焚化存灰和麪作塊投之溪亦有先飼鳥後飼  
魚兩者皆兼之矣國造巨艦載萬餘石求桅木於深山大樹先  
以咒語告求允許方敢下斧不則樹出鮮血動手者立亡用牛  
挽輦沿途番戲以悅之咒語以勸之火有不順則拔木而自回  
舊地挽至廠所其靈方息產銀鉛錫洋布沉束象牙犀角烏木  
蘇木冰片降香翠毛牛角鹿筋藤蓆佳文蓆藤黃大楓子豆蔻





燕窩海參海菜以銀豆為幣大者重四錢中者一錢次者五分  
小者二分五厘其名曰潑皆王鑄字號法不得剪碎零用我  
海螺已廈門至暹羅水程過七州洋見外羅山向南見玳瑁洲  
鴨洲見崑崙偏西見大真嶼小真嶼轉西北取筆架山向北至  
暹羅港口竹嶼一百八十八更入港又四十更共水程二百二  
十八更而東聯東埔寨僅水程一百十三更何以相去甚遠蓋  
東埔寨南面之海一片盡屬爛泥故名爛泥尾下接大橫山水  
橫山是以紆迴外繞而途遠也由暹羅而南斜仔六坤宋脚皆  
為暹羅屬國大咩吉連舟丁噶叻彭亨諸國沿山相續俱由小

真嶼向西分往水程均一百五六十更不等土產鉛錫翠毛佳  
文簾燕窩海參科藤水片等類相同惟丁噶叻胡椒甲於諸番  
為美番皆無來由族類不識義理裸體挾刃下圍幅慢擯柳夾  
烟嚼國米和水吞貿易難容多艘而柔佛一國山雖聯於彭亨  
其勢在下水程應到崑崙用未針取茶盤轉西至柔佛計廈門  
水程一百七十三更番情與上諸國相似而所產相同較之畧  
美而倍多年經商可容三四船就舟交易產沙金國以鑄花小  
金錢為幣重四五分銀幣不行由柔佛而西麻喇甲亦係無來  
由族類官屬名曰惡耶國王彷彿暹羅用漢人理國事掌財賦產

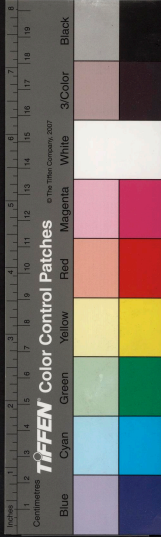




小西洋居於丙午丁未方從麻喇甲暹羅繞西沿山而至於白頭番國人即西域之狀捲鬚環耳衣西洋布大領小袖纏腰裹白頭故以白頭呼之國有二東為小白頭西為包社大白頭二國北接三馬爾丹即噶爾旦之本國也而三馬爾丹之北鄰細密里也國而細密里也之西為俄羅斯國小白頭東鄰民呀國民呀人黑穿著皆白類似白頭英機黎荷蘭佛蘭西聚此貿易民呀之東接天竺佛國民呀之東南遠及暹羅民呀之南臨海民呀之北接哪嗎西藏及三馬爾丹國屬而小白頭南入於海

小西洋記

王家辟虫蟻價值四五十金次者二三十金再次者十金值一  
二金者猶錦繡布褐之相去也





之地曰戈什塔東西南三面皆臨大海外懸一島曰西崙中產  
大珠戈什塔東之沿海地名有三曰網礁臘係英機黎埔頭曰  
房低者里係佛蘭西埔頭曰呢顏八達係荷蘭埔頭西之沿海  
地名有二曰蘇喇曰網買皆英機黎埔頭其地俱係紅毛置買  
所建也○包社大白頭國東鄰小白頭北與小白頭皆聯三馬  
爾丹西北枕裏海西鄰東多爾其西南鄰阿黎米也南臨大海  
○多爾其分東西二國皆回回東多爾其國不通海東鄰大白  
頭東北傍裡海北接惹鹿惹也西鄰西多爾其南接阿黎米也  
○裏海者諸國環而統之東北細密里也西北俄羅斯東三馬  
爾丹西惹鹿惹也西南東多爾其南包社大白頭內注大海不  
通海掉其水惟從包社出海故為裏海○惹鹿惹也一國亦不  
通海東傍裏海西傍死海北聯俄羅斯南接東西多爾其女人  
姿色美而毛髮紅氣味臭衣着同白頭貢於包社○死海者即  
黑海源從地中北俄羅斯南西多爾其東惹鹿惹也西民呼呻  
四面環繞不通大海故為死海而西多爾其民呼呻二國不通  
小西洋之海而濱於中海之東北中海係從大西洋之海而入  
語附大西洋記○阿黎米也東鄰包社大白頭北接東西多爾  
其西北濱於大西洋之中海西聯烏鬼國陸地一隅自西至西



南與烏鬼之地隔對一海南臨大洋國為多爾其所屬貢男女  
於多爾其為奴婢○烏鬼國東北山與阿黎米也相聯向西南  
生出坤申方大洋何嘗四五國之遠其盡處曰呷即中國支山  
入海盡處曰表表者標也佛蘭西曰呷英機黎曰峽皆順毛烏  
鬼地方是以紅毛呷板從小西洋來中國者由亞齊之北麻喇  
甲之南穿海過柔佛出茶盤而至崑崙自呷而東至戈什塔自  
戈什塔而東至亞齊其海皆呼曰小西洋人黑白不同皆西域  
裝束長衫大領短袖裹頭纏腰國富庶產寶器生銀洋布丁香  
肉果水安息吧喇沙末油蘇合油等類以金為幣鑽石為寶

### 大西洋記

按紅毛等國居於西北辛戌乾方而烏鬼自坤申而統極西至  
庚酉方皆烏鬼族類之國總而名之曰大西洋按天圖分度十  
二月日月方行到之度正當烏鬼地方之呷處乾艮坤三方傳  
厚相均而於巽巳之地缺少故外生東南斷續諸國尚未適均  
而又於嚙喇吧萬古屢之東南另生一地以補東南之缺因人  
蹟不到尚未立名曾詢之佛蘭西人云昔時伊國呷板曾到彼  
處地有土人語言不通執數人而去後國王遣載之回此所以  
地面正四方於適均之處未均而又補之也是以西洋人誌四



方洋名以東南缺處之海洋為小東洋戈什塔為小西洋日本  
為大東洋紅毛為大西洋 烏鬼國地方其順毛烏鬼北與小  
西洋阿黎米也之山相聯沿海生向西南坤申方而盡呷處方  
統向西北與閩年烏鬼王國為界又於呷之東面懸海大山係  
嗎里呀氏簡烏鬼一國間有舟楫通粵東自閩年又向西北復  
統出極西酉方一帶皆閩年卷毛烏鬼地方又自西復往西北  
與蘇麻勿里烏鬼為界中有一國亦名烏鬼國王西面皆沿海  
接聯北面一帶陸地俱聯蘇麻勿里東與接聯阿黎米也之順  
毛烏鬼為界周圍皆屬烏鬼地方種類繁多肌骨皆黑生相不  
一地方廣濶難以族舉沿海亦有通舟楫貿易者各國以爭鬪  
攘掠為事所掠人口活者俟紅毛經過售買為奴死者類牲畜  
剖塊晒乾為食蘇麻勿里西臨大洋北鄰彌黎呂黎惹林二國  
南北相聯人口稀少山林深密多產奇狀野獸彌黎呂黎惹林  
西臨大洋北一帶與猫喇猫里也毗聯猫喇猫里也乃回回族  
類多為海賊在中海西海劫掠西臨大洋北一帶與紅毛隔中  
海對峙海從西入東自隔海之西北而東沿中海有葡萄牙是  
班牙佛蘭西那嗎民呷呷西多爾其而盡中海之東處阿黎米  
也由阿黎米也而向西直出至西洋皆猫喇猫里也中海沿邊





之地南北東諸國三面夾統惟西通外海是爲中海海產珊瑚  
西洋人來中國者謂中海阿黎米也之地西聯烏鬼陸地處恨  
不能用刀截斷即於中海可通阿黎米也內海而出小西洋  
什塔至亞齊出茶盤何用繞極西極西南極東南而至噶喇吧  
北上茶盤遠近相去年餘之遠也 葡萄牙昔澳門之祖家也  
東北二面地鄰是班牙西臨大洋南俯中海 是班牙者呂宋  
之祖家也西北臨大洋東南俯中海西鄰葡萄牙東北接佛蘭  
西 佛蘭西者西臨大洋北接荷蘭南鄰是班牙東接那嗎東  
南俯中海由中海之東接聯那嗎 那嗎者天主國王處也北  
接黃祁東沿中海而至民咩呻由民咩呻沿東南中海而至西  
多爾其由西多爾其東沿中海至阿黎米也由阿黎米也向西  
沿中海之南猫喇猫里也之地而出西洋 民咩呻者天主之  
族類也其地東至死海西接那嗎北鄰挽雅黃祁二國南臨中  
海 荷蘭者噶喇吧之祖家也西鄰佛蘭西沿佛蘭西而至西  
北皆臨大海西北隔海對峙英機黎東鄰黃祁南接那嗎由荷  
蘭北海而至黃祁 黃祁者均係紅毛種類素未通中國近有  
舟楫來粵營生南接那嗎民咩呻東鄰普魯社 普魯社係俄  
羅斯種類也西北接吞因東鄰細密里也南接惹鹿惹也沿海



而至細密里也皆屬北海 吝因者西北海之國亦係紅毛種  
類素未通中國西南隔海與英機黎對峙 細密里也東鄰加  
里勿東南接噶爾旦三馬爾丹南至裏海西鄰俄羅斯北係北  
海 英機黎一國懸三島於吝因黃祁荷蘭佛蘭西四國之西  
北海自吝因沿海而東繞俄羅斯自俄羅斯而東至細密里也  
皆為北海不能行舟海冰不解故為冰海自吝因而南至烏鬼  
諸國皆為大西洋紅毛者西北諸番之總名淨鬚髮披帶赭毛  
戴青毡卷笠短衣袖紫襪而皮履高後底畧與俄羅斯至京師  
者相似高準碧眸間有與中國人相似者身長而心細巧凡製  
作皆堅緻巧思精於火礮究勘天文地理俗無納妾各國語言  
各別以摘帽為禮而尊天主者惟千絲臘是班牙葡萄呀黃祁  
為最而辟之者惟英機黎一國產生銀哆囉呢羽毛緞呷咬玻  
璃等類



崑崙者非黃河所繞之崑崙也七州洋之南大小二山屹立澎  
湃呼爲大崑崙小崑崙山尤甚異上產佳果無人蹟神龍蟠踞  
昔荷蘭失臺灣邊海界禁未復因金廈二島平荷蘭掠普陀毀  
銅像銅鐘萬曆間宮塑脫紗佛像刀刃不能傷駕火礮壞之取  
裏所寶金銀財寶見像必剖以取臟寶悉收而去至崑崙意欲  
居之龍與爲患藉火礮與龍鬪相持有日後荷蘭狀若顛狂自  
相戲以曲腕擊背心日益斃揚帆而去將至噶喇吧船擊碎存  
活者可十人雍正丁未歲夏噶喇吧海面立一中國婦人羣相

崑崙 又呼崑屯

國立中央圖書館, NATIONAL CENTRAL LIBRARY, TAIWAN, R.O.C.





棹舟往視惟浮一銅鐘上鐫普陀白華庵知爲昔荷蘭掠沉回  
浙洋艘互相爭載以藉神庇公議求筴余戚末黃姓彥者本船  
舵師得筴載回通港之艘惟此舟小而舊散順帆不及月抵南  
澳後轉運至普陀別船堅緻有被劫紅毛者有失風水者佛力  
如此前惟付之劫數耳余少隨先君任浙聞之白華住持剖疑  
者常言小沙彌時在山被紅毛劫掠逃匿虛張情景今恍惚將  
三十年恨僧未之見也康熙四十五六年間紅毛又圖崑崙不  
敢近山居住就海傍立埔頭以崑崙介各洋四通之所嗜涎不  
休有中國洋艘載磚瓦往易紅毛洋貨以其本廉而利大夜團  
宿於沙洲人寂寂稀少後密窺知爲鱷魚步岸所吞伐木圍柵  
稍寧夜聞山中語語促歸紅毛爲水土不服斃者甚多又爲廣  
南番劫殺殆盡仍虛其地凡中國洋艘由崑崙者備鷄鵝毛蠶  
壳等類到崑崙洋天時極晴霽見黑雲一點隨化爲含烟蜿蜒  
搖尾即如江浙夏月湖中雲龍下蓬惟恐不及狂風立至幸不  
及時而霽俗呼鼠尾龍風白雲者其風尤甚日遇二三次或四  
五次間或不遇者少故以翎毛蠶壳焚穢氣以觸遠揚過崑崙  
則無



南澳氣居南澳之東南嶼小而平四面挂脚皆礮古石底生水  
草長丈餘灣有沙洲吸四面之流船不可到人溜則吸閣不能  
返隔南澳水程七更古爲落滌北浮沉皆沙垠約長二百里計  
水程三更餘盡北處有兩山名曰東獅象與臺灣沙馬崎對峙  
隔洋濶四更洋名沙馬崎頭門氣懸海中南續沙垠至粵海爲  
萬里長沙頭南隔斷一洋名曰長沙門又從南首復生沙垠至  
瓊海萬州自萬里長沙沙之南又生礮古石至七州洋名曰千  
里石塘長沙一門西北與南澳西南與平海之大星得足三崎

南澳氣

國立中央圖書館, NATIONAL CENTRAL LIBRARY, TAIWAN, R.O.C.



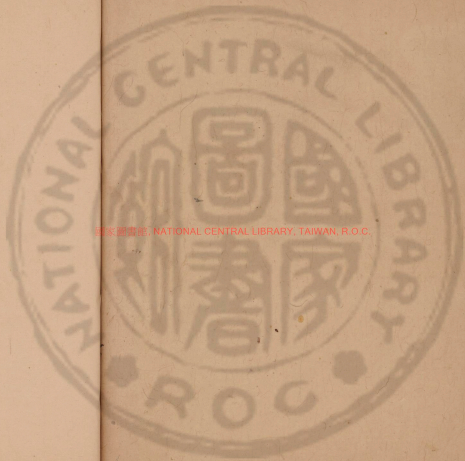
長沙門南北約濶五更廣之番舶洋艘往東南洋呂宋文萊蘇  
祿等國者皆從長沙門而出北風以南澳爲準南風以大星爲  
準惟江浙閩省往東南洋者從臺灣沙馬崎頭門過而至呂宋  
諸國西洋呷板從崑崙七州洋東萬里長沙外過沙馬崎頭門  
而至閩浙日本以取弓弦直洋中國往南洋者以萬里長沙之  
外渺茫無所取準皆從沙內粵洋而至七州洋此亦山川地脉  
聯續之氣而於汪洋之中以限海國也沙有海鳥大小不同少  
見人過舟飛宿人促不識懼搏其背吐魚蝦以爲羹余在臺丙  
午年時有閩船在澎湖南大嶼被風折桅飄沙壤有二十八駕  
一二板脚舟用被作布帆回臺餓斃五人余詢以何處擊碎彼  
僅以沙中爲言不識地方又云潮水溜入不得開出余語之曰  
此萬里長沙頭也尚有舊時擊壞一呷板潮雖溜入汝等若以  
南風棹長潮舟不得歸矣大洋之水爲沙兩隔節次斷續南北  
沙頭爲潮汐臨頭四面合流外長而內退外退而內長須沿沙  
節次撐上斷續沙頭夾退流乘南風東向盡流南退雖欲北上  
求生而南下者正所以生也何也南風夾退潮方能出溜難溜  
下然而歸於大海不入內溜方得乘南風而歸羣起而呼曰曾  
到此地乎不則何爲知之確且詳有如目覩壞呷板尚存爲飛





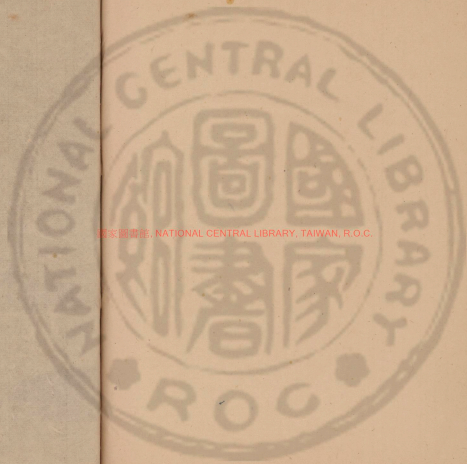
沙汙沒饑抱海鳥爲餐渴飲其血駕長潮爲溜所吸不得開頭  
三四日無奈禱筊棹退潮溜入大洋飄十二日到臺余又語之  
曰呷板飄壞門之粵東之八年矣你之舟飄風於何處計風信  
而度之諒在斯矣至於潮水分合退爲長長爲退夾流雙開臨  
頭滙足易知近隔難識遠扞自有一定之理在呼海國形勢於  
胸中意會變通有可到處有不可到處安能處處而指識豈揀  
舟者把死木之所爲哉則如南澳氣受四面流水吸入而不出  
古爲落滌試問入而不出歸於何處豈氣下另有一海以收納  
乎四入者從上而入必從下而出如溪流湧急投以葦蓆入而  
出於他處此理甚明並以誌之





國立中央圖書館, NATIONAL CENTRAL LIBRARY, TAIWAN, R.O.C.





國立中央圖書館, NATIONAL CENTRAL LIBRARY, TAIWAN, R.O.C.





