







20250805 NATIONAL CENTRAL LIBRARY, TAIWAN, R.O.C

3022921



御製傲怠詩

灑躬沐 考歷兢業懷撫字抱蜀惟守成整飭非  
生事百二季職司爰自國初置敬慎新展敵玩惕終  
昭累喜市私惠多愆忽至廢墜大患伏同循惕思  
無心恃一人力幾何成誠資眾志奮制本精詳鉅細  
咸較備庶官竭忠貞儉也叨福在任那等修身養  
攝勿暴棄小疾大病招扁鵲湯施技惠成在無形  
疲玩禍叢積為君固喜難為臣心不易一德上下字



春文協心處萬幾首克勳力行則不虞任事用實心

盈庭少浮議持躬寡清堅故眼辨美利勉國家

寓按孺誠屏虛偽居安莫忘危昇平庶可致保

極漂先言吟詩儆有位設官分職大小相維自我國初創制以來規模宏遠復位

聖祖世宗高宗四時積蓋歷空冠萃大而人官物由之宜以

及國計民生之得莫不洞舉日張舉進至當去為不刊之典以翠

萬年有道之基予一人天統實承繼德業不致物公前寧而改

東沿之表亦惟恪心成規則庶大隆至治且工躬歷水乎降力就

別具漁先才敢亦敢先進焉通若能勤懇務業以盡管官庶可免

於尸素乃委庶焉女不加奮勵打祖宗宗所設法制務庶社

所之精文字多聖恩親為其文而宵小之海張謗偽國論為奸者

福非階深不可究詰自一近日天賜智廣教育務實之事蓋至全

廉慎野躬耕先多美田母事之且不能違守尚章隨時制弊

逐至國家之供所入轉為於高貴指之最在一任發覺即申明

國法檢點正律究於事有何神並況乎工體拓生祥刑創命使諸

臣官品完審武之初自能寬且罪實不難小懲不戒以逞其流何

至勝成匪業耶是以予亮及幼無遠哲時深如為君之難而不放

聖其難立聖其難備臣官表文微無機故官俾一切良法美意藉

正德行至行舊制以及行太子淳厚之休則念此篇之作庶為

轉移風俗之一助云

我國家由常嚴肅制度精料子孫家業而安

不可稍有改易二不能度越前敵別有創造誠能

實心實力奉行毋懈則億載無疆兆民永賴矣奈

今時內外大小臣工實心體國者不可多得尸祿保



位者實業有徒疎濇因循悠游怠忽玩日陽時  
愆以無事掃塞國家政務漠不相聞此忠實深  
此病實大子竭盡心力挽回流俗庶冀幸由舊章  
昇平別致是子之願也詩成併識

嘉慶己巳季夏月中泚

御製惻忠詩三十韻

君以民為體宅中無偏方分勞資守牧佐治倚賢  
良切念同胞與授時救歎康罹災連水旱發帑  
布銀糴濟登相連續飢寒半散亡昨秋泛淮泗異  
漲益消黃弱日憐昏墊合悲覽奏章痼瘵原在  
托益庶視如傷救濟蘇窮姓拯援及僻鄉國恩  
未周遍吏習益荒唐

國家忠堂卷九別錄成賦陸悅概  
錄原歎其尸度且字共安注飽無

如糧字天那聖歎不齊款一方錫在平則救荒賑貸固有常  
救賑災之委前陳陳師之音注下賑減不窮極焉皆全五蘇氏



因然無欺實將宜能勉勵即創仇之之類特省已不免有弊其  
得望者秋無二餘及道之加傷及華委擬創一夫之信澤能育  
民何而不肖官吏程中便使是不肖向此處之及春其口食共去  
年及秋之間淮泗黃河同時漲溢淮陽及清河各州縣多被淹浸糧  
日本車脫及秋被兌之下不肖見為之此後自任降音縣卅且得  
法出匪暫仍屬員女速任理將令澤去下完後任後省大史選  
派寓次人員詳查村莊戶口期於實惠及民不盡有山陽冒罪謀  
命之案不惟難其貪贖且定將不肖附和捏官之人嘉官項命  
吏出天理人誦之

外史治尚可問乎  
濱寬徽起山陽施照恩吞服義忌禍小忌隨波等疾  
拘捕仁托貧狼毒甚王仲漢哀哉李姚呂東萊初  
釋禍宗邑格觀先益仕臨江省察灾在縣莊欲為

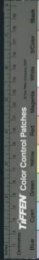
真傑士肯逆蹟琴堂揚拓逸書就破操已暗藏善  
緣名遭苦業應僕逆凶鏡不處干刑典惟知他官蒙  
造謀始一令助逆繼三祥義魄沈孟茗旅魂繞屋

梁棺尸雖整掩袖血未能防骨黑心竹亦誠求業

盡詳孤忠天必鑒五賊罪難償

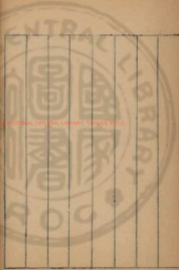
前陞知縣吳其泰山  
東即墨縣武王李亦

清按告伊姓李姓乃在山陽縣登安身元不明一乘當係偽首令  
山東撫臣吉倫等詳由檢驗委奉令將全案入犯解京審辦  
今任軍職大臣會同刑部推鞫訊出實情定擬具奏李姓高傑茂  
原領士即內知縣李發江蘇去年秋同年委至淮安府山陽縣查  
辦文職山陽縣知縣王仲漢欲其捏陷戶口冒報銀錢李姓高傑  
不肯從且欲其揭洋票王仲漢聞知向家入包科商議令其









丙寅十月日公赴任誠微館表氏定昌替  
國商若拓本惜不全優六本下酬記于後  
二右軍英庭內景經三秋帖三程陸東  
三五字篆言訪五十七帖六右軍書七  
秘本絕文于十索靖月保年唐本在氏月  
係吳湖如書單釋文者數字行石不辨  
余有甫看淳化佳本乃始文俞英國史  
生年丑年在南州用細帝替衣二拓者



極品

處世

遠觀

道七已不為日昨在冲兒特柳塘司馬而罷  
 的拓年者商府及温如玉侯府合團印清  
 有跋一序 此書為趙快張鏡陽所撰用趙相  
 與以定其書者徑心李起之竹坡方  
 黃宗漢如王自世所撰 神聖完好真原拓也  
 清印也

先君子在塞外嘗言：謗諭被公敵開  
 肚皮喫飯立定脚跟做人

慎為諸生每試優等不免自銜先只  
 子字書云名者造物而忘兒輩懷之

預與遠愛同百未重者以家名不足為  
 慮 先君子云美中常不足：可以為美

也

先君子孝嚴遠池諭預等云經如律例



史如成業讀律例而不知成業則不能  
斷制七字藏世之史資治通鑑。紀事  
本末文獻通考諸書皆史君子當館  
俸所入為該等贖覓也者有句云字貧  
者有書子表付与兒剪取次者可以坐  
預等者至矣  
史君子胸次如海闊天空辦事則細針  
密繡耐久也然

連親

預官刑曹侍河文成云：嘗云女人只逞  
聰明須知如何是聰的人見一尺我見一  
丈人見一寸我見一尺遠方是真聰的  
初登賢書謁寶未舉先生云：云母欲  
連母見小利

梳品

梳品

王文瑞云：預康成座師也嘗語預云：我  
一生喜他長每在持睡必喫烟一筒烟去  
即睡然自為諸生正字相皆如是也



從政

睡不着、時先生、喜愧各作于別、不見  
前雲園先生自預應童子試即受六門  
下蒙師期許、散異于俗等預將一書  
叩拜求為師曰汝宜整日位之不卑一書  
可行其惟仁恕乎

朱文正公退朝後居一室自朝至暮莫忘  
官判文事評議又創名燕息恨于此室  
可以為此

前輩者女福壽者勿不誤人短短者此其  
人物自七宜以為戒

鄭同年此章 處于談中吟語近且錄談  
手錄于知收欽身心皆部之為也

預在西川從勒宜軒制府宗久制府嘗  
謂預曰君精細有餘滴大不足因書一紙  
贈預云勉知宜方大常懷慎勤  
好名不沽名濟事不生事任怨不飲怨近

情不拘情此亦宜軒制府諱也

朱滄泊同年吾師也嘗西江三月預朝  
道陪受蓋年家一見即諱予云為人只為  
事莫只一語不嘗嘗頌揮喝夫

滄泊先生處于持佛持呪皆收欽身心  
主助

以虛養心以靜養神以蓄養精以點養  
氣以敬養身以儉養德以喜悅養性養  
胆以有忍有容養量以寬厚和平養福  
以優游自得之一有素養壽西江柏署  
座右識也

丁卯九月大病中讀王文成薛文清二  
公語錄回集一聯云邪淨則心清好法好  
色好利好在種邪魔須扶本害源是  
始先治神全則法厚若注養身養氣長  
量性正念到積中費外方見括存



頃始任選鴻臚與荆州見魏碑云師之為  
誦曰者山踏者牙切曰云為重上丁每句  
結更更餘駢控看教是深也

師又云詞章未刻皆失之失不為可  
而為世子重

聖時結應頭惟有得重身此為  
國空出力勉

讀存道心與中十載最若右鈞呈疏等

師 嘗示云志力命兩端誠力可及  
固已度越深學夫然可坐于上凡者不  
僅存此書口近如 藝務之維艱且凡誠  
能以筆之畫者以之雲已以之至以以之應  
民俾後之由者謂

國朝名臣有始 疏桂林文卷之而外後  
有某人則立凡可自致陳之亦有某也

碩亭師又云



聖上用人更能中幹在其次者重操守  
操守好了有小過皆容寬宥莫見疑  
言者表之服膺惟恐偶一不檢上負  
倚得也

劍月白古丹云佛道最徑与儒守富相  
近不極道最徑云若曰割心口少欲口知足  
口靜雲口法進則曰不念念口情禪定制  
心云若曰去歡喜除嗔怒宜實直無諛

曲

予素慕持重若事繁求養心之術于  
守性守性守性云云此心即是養心

守性十年逾七十雙瞳炯然為能燈下作  
小楷可以觀可養矣

水空則清火平則和精凝則健氣通則  
寧心靜守性之曰亂仙者也不如內經湯  
平陰秘精神乃治之意



多言傷氣過思傷神縱整傷精戒

江右暑署一聯云志凜冰霜暑外有天  
雨兩露風清琴窟方庭前曲地種芝蘭  
詞類而意深乃吳中丞席炳題也

揆道堂予題一聯云

文成座右

兩言作

德日休為善宗樂王文成書者二通顧

問已過求通民情

無欲則靜則明

存心養性之外無別事

畫考之妻子夜考之夢寐

宇宙內事皆吾身內事只恐肩胸狹

眼界窄小度量窄耳

髮性存萬行君子也予自西江啓行贈予

云願不求道蓋口任道蓋堅勿心于小成

勿投于世故實貴精神愛惜思慮參

用性真不必深實守精氣神三者而已



圓覺楞嚴不必深究守戒定慧三字而  
已薇垣清淑初日覽通鑑一書深究治  
世之源君子小人可以進退翫散風俗人  
心可以厚薄淳澆民生可以苦樂年  
歲可以中刻字術可以盛衰人事  
可以邪正與深左宗明諸大賢酬酢語  
于一書之上以上伏

聖天子執中建柱之治必期詳及弘博  
明正學而後已此則品之所謂切實者也  
戊辰秋予夢至東師柏林寺見一老僧以  
佛法誨何需下手佛云佛法漫切實交  
下手予異其言意一大過予詢佛曰大有  
佛性無佛云大知大人便是佛性大能守  
夜便是切實工夫 發而切實以

丁卯冬朱瀛酒口與予談道一夜予夢至  
一僧寮見一男子伏几而臥予問僧彼何故



畫寢倦之日間他睡我不睡夜間我睡他不睡彼即代我守夜者也予心異之而不敢再向少頃倦令予臥生指予履一佈一正予不解其故次日告諸師云此可悟通乎晝夜之道而知者乎履一佈一正即易所云履錫然致之无咎者也予乃恍然因寫諸語作亭記

爰亭前輩爰予讀法淨經

此一存赤子之心鏡定居大人之量

居敬行簡閑邪存誠

心不面事一靜可期此便是覓靜功

我有一言純處忘結又有一語每遇直与持切用切展轉冥濛蒙取即不取不取自

通

毋自欺求自慊

苟自其養身物不長苟自其養生身物不消

養心  
養心



善：為善又在善心，致志存心，勿失放心，必收  
母惠小禮而害大器，孟子牛山救章理皆一

贊

過論 世人常云人孰無過，予謂惟聖賢  
方有過耳，常人：過非過也，惡也，惡也  
善也，在外為過，在內為惡，善心為過，有  
心為惡，可改者為過，不可改者為善，善  
人或口善而心惡，誣誣矣，或善昭而夕

昏夫，孰明知而故蹈，誠長惡而作，如夫  
備：不能去，不亦作，不可定，中好自  
曰，身過乎佛，字有懺悔法，聖人不絕人  
自新，語跡誠能，時者，不刻，刻除，以  
明鏡照，以慧劍斬，天地神，明時，石  
上質，在善序矣，善規，宇宙善規，君父  
善規，士庶善規，友朋善規，不惡，以懲，尤業  
集，余影，負疾，身而視，予人，上墮地獄

有餘耳矣而不戒哉可不畏哉己巳秋

九月廿七日笠帆自記

予在西江見酒樓的儒數輩二本辰玩  
不置概以未日全畫為憾己巳小春予第  
鳳西庵訪靈日見生畫知為的黃梨洲  
先生著因信日手抄期于年內抄完有  
如此好者而不讀之而不能外豈然自  
暴自弃哉懷

會稽楊君 一善相云予時歲四十六

四十八必違背錢孝兵權術士之言六未

必信果如其言則精神不可不固經濟不

可不裕方可以肩大任決大計也語云不惑

每位意可以立諱哉

四十八讀江如持四十九  
利行若相為也

相宜以觀方潤求者必庸常中也時一

映云我是一片空心送了孩兒與汝你做

石般好事面些陰陽子他

髮脫鼻<sup>洞</sup>淨腸痛牙疎創在不消<sup>運</sup>事  
易忘皆精氣不足之部之象賦未厚年  
力方強及早保護易法元耳者志者者  
主功主名<sup>綿</sup>上<sup>孫</sup>享考考根基皆存于  
此自今伊始守身如執玉庫有瘡步十  
月初七日記戒誨尤要  
不動氣事：好  
少欲覺身輕

雜虛少則漸近道

害事了不形于言尤妙

數不進由于因循

事已往不追最妙

少言沉默最妙

厚重靜寧寬緩進德之基

為學之為并切于動靜：合宜者便是

天理不合宜者便是人欲



仲虺之贊湯曰惟王不遜於色不殖貨利  
夫以湯之聖而程防向于此中人以下可不畏  
哉

能自白師者王以聖人不能各師且聖人者  
常師吾人初報自足可乎

伐雲以寬此民先據舜之命契曰敬敷有教  
存寬孔子曰居上不寬吾何以親之於彼據  
切從事者同聖人可不取也

三風十愆之在人臣之過錯也

慎乃儉德惟據亦國不儉則尤亦國也

據下思恭

善善者之據于先一人引而善先須主一

故即繼之曰一於之心

我

朝



聖相

承度越于古制治之安曰勤曰敬 且下可  
稍就安逸稍存怠忽以負

聖明

政：求治之心哉

遺觀

朱文正公真知道者有句云天上是天  
莫不遠而苟有地且容寬莫宰相之言  
也

預言歲每自者察誠意一閱最難毋自  
欺必自慙二語果能行之者則德必進  
善人：為善者注：為名：必欺人：即  
自欺而一日之中偶有一事一言不可善人  
則必不能自慙此君子小人之間不可不慎  
也

聖帝訓云能心存正直不為欺詐加以通  
事誦茶力仍陰陽則殃咎可免

神聖不遠可不慎可不畏哉 唐年歲朝  
預謹識

是年通事亦近以定心未純器物備微  
特也 聖學如神內日畏哉



近日貴氣雙同享。不欠自是。此即德不  
進。心不虛也。思時刻。處心事。自道方  
自治。不暇何暇計。他人之長短哉。  
古今長者。終須壽考。看以底量。財福。

口腹。引何窮。救生名。疾黃財。墮志。世  
為累。甚大者。甘淡泊。即進。身。基。此。為  
害。尤。甚。哉。

造業。方。大。勿。德。也。不。如。先。自。治。生。歲。刻。中。方  
誇。在。江。右。利。身。師。餘。此。豈。不。甚。善。但。此  
二。字。精。語。甚。多。何。不。身。修。力。行。以。身。為。坊  
表。豈。不。愈。于。言。哉。乎。

言行。要。由。細。糯。與。兒。如。

鍊。性。揚。心。方。是。真。英雄。

靜。而。存。養。先。須。清。理。念。頭。動。而。省。察。須。

先。檢。點。言。語。

只有耐煩心。天下何事了。不日天下何人靈。





不<sub>○</sub>要耐煩先安養精神

其有善而<sub>○</sub>刺者必有惡而掩者也君子  
不<sub>○</sub>彰善以損德不<sub>○</sub>掩惡以蔽賢

凡有望于<sub>○</sub>人者必先思已<sub>○</sub>可予凡有望于  
天者必先思已<sub>○</sub>可作

心<sub>○</sub>請莫如自依

今日<sub>○</sub>忽然作好人則前日<sub>○</sub>之此如已醒<sub>○</sub>夢  
七日<sub>○</sub>忽然作歹事則前日<sub>○</sub>之善如已醒<sub>○</sub>夢

君子未必各<sub>○</sub>邪念也隨起而隨滅則日月

何虧小人未嘗<sub>○</sub>無正念也明知而<sub>○</sub>恃則愈  
歎不<sub>○</sub>速

莫作心上過不<sub>○</sub>言<sub>○</sub>事莫萌事上行不<sub>○</sub>言<sub>○</sub>事

心

名者造物可<sub>○</sub>忘天地間<sub>○</sub>善完名人名<sub>○</sub>將起必

有物<sub>○</sub>敗然則名<sub>○</sub>于人有<sub>○</sub>實實者名且招

忘<sub>○</sub>况<sub>○</sub>沽名乎



但太深則傷諫言太詳則傷理行太周則傷道

人前做日方可說人前說日方可做  
現在之務積自祖宗者不可不惜持未之務  
始于子孫者不可不培現在之務如點燈隨  
點隨滅持未之務如添油愈添愈潤

宰語孔子曰用注一之也仁恕則指德加嚴  
暴則拘禁于法法過嚴自亡其慎

帶銘曰火滅慎火必焚則素

治民莫如平財莫如廉平一守不可改  
也宰語難也

恭敬以信忠信而寬明察而斷

道跡蓋而身跡損學者損身自必以居受  
人於終成世功持也

舜不窮其民力造父不窮其馬力

道誦也人一可誦也 意者得也直其心則人



歸也。真者傑也。僂人者反本修古。道也。然必真乃能。故漢王方平視鄙人。子心衷不正。終不可為。以僂真人。氣常存于天。此語實能上也。說又通論。

於又其心為恭。見恭者。敬。行恭者。心。肅。為言風之恆風。真也。又肅。為言東也。自中東也。心真為慎。真其心不凶莽也。心真為慈。之言言慈也。誠心曰齋。防惡曰戒。

為書大傳。容貌曰則氣。則肌膚。好生于春。為而惠生于夏。形知是然。後高。從。德宜。又人。修法。要尾。

從政

松邱丈人曰。壽高者人妒。有貴者主惡。

祿厚者怨歸。孫梓放曰。壽壽。益高。壽志。益下。壽百。益大。壽心。益小。壽福。益厚。壽德。益博。可以免于患乎。

結如列時。可矣。不過容膝。在方丈于第。可。



甘不過一肉 以上轉語外傳

孝讓者身其可積也天道積聚而精以為

先聖人積聚而善以為功

以仁為人以義為節

君子持子而居守之微言而萬口之行必先

人言必後人

子其而問則高而矣其問之則先大夫禮

本受賜則直全就賜則利君子持子而日

參者乎已則知而而作各過矣此言

積善成德而神助自也

詩曰其儀一子心如法乎故君子法于一也

道雖過不行不玉事雖小不為不成也為

人也勿暇日者其出入不速矣

君子居心莫善于誠致誠則善他事矣

公生明偏生闇端慝生通詐偽生塞誠

信生神夸誕生惑

養心

為素

檢身

檢身

為素

為素



君子安雅

明主好安而闇主好詳主好要則百事詳  
主好詳則百事荒

心者神明之主也出令而吾可受令

坐視却立視足應對言語視面立視前  
六尺而大者六三十三丈六尺

畫小者大積微者著一

人仁也仁生物也身伸也可居伸也

頸弱也于泥高而弱也日熙也整而內該

也心織也可該織微事物不費心也主須也

事業之可須也視是也察是也也聽靜也

靜照淡可內富也竊謀也靜謐也

敬警也恒自角擊也福富也其中多品如

富者也以上釋名

拂洗馬常以人有不及可以情怒就意和于  
可以理達故終身不見喜慍之色



事一袖務亦有條理。地故智人卷臣事夫  
欲人莫知。莫若勿為欲人勿聞。莫若勿言。  
袖生于取。稿生于自禁。聖人以心道。可月  
目。小人以耳目道。可心。說元

劉禹峰 文淵年八十。撰涉三峰。一巖靜室。  
石鏡。日語。其門人口。知侏拳。為。乃生。秀者。  
天地萬物。一原也。吾道以君為宗。又云。屬者。  
穿衣喫飯。皆有許多未中。初雷。此聖人于。  
言。痛行一毫。不敢自恕。又云。透利害。死生。同。  
方是。致。一。乃力。震。萬。風。吹。華。動。便。生。特。意。  
致。在。何。處。用。又云。千。事。萬。事。只。是。一。事。故。古。  
人。精。神。不。妄。用。惟。在。志。上。磨。礪。

何善山先生。進仁云。知道。即是。良知。改過。即是。至。  
修。又云。君子。惟。致。其。知。而已。知。云。則。視。聽。不。  
明。聽。不。聽。言。不。中。動。不。中。絕。慮。心。死。  
靜。也。春。到。故。語。一。轉。了。為。者。孔。子。難。肉。肉。

習靜心為主忘而心未忘不動也苟每引

子雖持齋靜善養而心未嘗不靜也

叔正以燕居每清言堂曰致問引服既明

惟子一日之氣否則精精否則神子則聖

躬水洒之明云尺子以誠身為貴實者子身

神誠身矣天下之物可以安者于身者惟身

為能搜取諸外者夫豈可日而行之耶

王塘身時相之惟靜而常思即是存誠即

是切矣又之靜中引提起誠不斷者是志

之不立也凡有志者不可不則體合自息如人

好顏色者若使乾治養心之時豈復有他全

乎又之致身為說真有志者但自覺此中苦

據不日不靜宜以倚家之使須靜坐或自覺

人倫事物上又實能不自不于動中盡力使

須事上練習此家原每守方可保如靜心原

鄭定守先生以談云人之真心到鬼神前各



養心

論好醜者皆空波有是不能泯滅霞

學問逆身心上尋求維手足若錫走未走  
去及玉冰窮山終要到此路上來

養身

居家處事有不惬意處只求存體常真  
有一毫未人知去思就不是只以玉誠和家  
字間只在向內不福朝市山林皆須已物  
正不然而徒陪奉世情貪周容貪散漫到  
頭終不自力

養心

陳夢山先生嘉謨云若俯法時方是真悟  
了悟法時方是真悟又云此理九考在日  
前不能悟非考日在不能守夢山先生云  
人精神透外到死也尋芳操精神透外不  
透外只在何堵中辨之悟德者以此自辨取  
友者以此辨人

養心

劉澆浦云耿先生天吉云字有三間路見即  
心即道方有人引又見即市即心方有進步又





要分別大人之事與小人之事方有成就

萬里先生之言云自序云弱冠以知收  
拾此心甚苦里傳難息一去靜生指覺此  
中恰如有個自影雲如絲振日有漸可求  
馴而為自喜一日讀易石蓮洞至良里不  
出任悅者契証請于念菴師甚肯之入仕  
後又遊順慶聞兄諸論遂離心淺力浮漸  
為拉駐方度于動靜寤寐間來訂于  
空費者去三輯上下沈拈拈議安掛失  
二十年時有舒恬見語宏深反之自心終  
若起滅未嘗字帖雲心源未淨一切皆浮  
幸得還山蓋渡杜門靜拈點識自心久之  
一種浮妄鬧熱習心忽尔銷落費此中有  
個正思惟隱：言身而氣若思且思各思洞  
徹洞澄廓然邊際變與孝念不同日用  
動靜初不相離自是精神得併在此漸

養心

覺氣靜神怡耳目清明可欲有大海  
地寧冲然太和氣象化生之機皆在  
如遊子還故鄉草樹風烟皆為佳境夫  
人于事上應曰去是才未必是字須應酬  
語默聲色形聲：外于自心有個見處時  
時而此掛掃帚石無事然一切事從此應  
付一：合前姑生字

日間常之恬淡愛向之志多依漸次見未

黃字

養心

凡有聲臭臭味可著聰的技巧者雖絕  
精妙只用心皆可入惟此德既稱不顯喜  
絲毫聲臭無可尋聰的技巧總無着實  
愈用心愈速可以難入何也為其原每故每  
可入須將自己聰的技巧習氣淨盡欲自  
方可入故有滋味可語入極只心字欲到極  
微此德自在也



養心

心大也性本躁動光明好燥附物募延里  
慮煩而神氣竭如膏煎燼滅其生黃何古  
善養心者必求一物清淨空小旦夕澆浸  
底特濁滯為法涼使純陽為和粹女子  
寧靜中扁鵲亦孟子守正之息大易艮背  
之自澆心之容皆先心為強潤身潤家潤天  
下皆自心源出

養身

易所謂任是為執自之身子霞身子為執  
信考李：信考故曰任正考又曰以剛正考  
為其身而信動之意士君子雷天下國字  
各法窮達也為執此身

養心

胡唐山先生直因筆記云予少病肺咳血  
怔忡夜為不寐則然持陳云大倫子元未  
有人因執邪鈍鋒向禪鈍鋒曰油病乃火  
症考以禪治每日見予與諸生講業畢則  
要共坐或踞牀或席地考坐夜分少就寢

近哀著已



雜鳴凌生其功以休心每雜念為主其究  
在見性予以奮然久初生至一二月寤寐  
間見諸異相鈍鈍曰是二氏家可謂廢說  
者也汝平日志營利名種念慮妄為若  
相易而為遊魂為妄生也汝勿與切久若  
自息四五月果漸息至六月遂寤然一日心  
里忽開悟自念雜念洞見天地萬物皆吾  
心體曾整款曰予乃知天地萬物就我也自

呈李王二不甚記念精能非塵四滯感感  
泰而不餘平之六病向念夜寤能寐鈍時  
日子之性靈夫

聖家

鄧南華先生 元標云五倫是真性命詞  
是真涵養交接是真心誠字應是真以可  
父母就是天地赤子就是聖賢奴僕就是周  
友賓室就是明堂平旦可見唐虞村市可  
觀三代夏氏可引古禮賓客可認真心寂靜



皆我同胞。萬民皆我族姓。

造觀

學者有志于道。須要鍊石心腸。人生百年。特  
眇耳。貴乎自主。

養心

說話者。便不講字。躬躬者。未必躬躬。字知  
性命。便未知性命。命統口說一便。定不但有  
心求。不若使著。

處世

置身天地間。平鋪立。不見崖異。方是而已。  
子。者。好說嚴教。方正。十里。与造物者遊者。

風習。程子物。与我拂也。苟未有窮教。方

正。實。不徒。然。然。名。徒。呈。与人。隔。絕。

養心

有。因。持。志。入。者。如。彼。仁。則。年。自。定。有。由。養。心。  
入。者。如。年。定。則。神。自。凝。又有。由。去。養。入。者。如。  
白。沙。詩。云。心。年。為。同。信。心。年。切。支。一。體。版。  
莫。道。求。心。不。求。氣。須。盡。心。氣。兩。和。平。此。足。  
前。半。用。過。苦。切。語。

養心

人心。本。自。樂。自。持。私。引。結。私。引。一。明。時。良。知。

養心

遂自覺一覺便消除此心依舊宗、便然後  
學、便照法宗

予歸山十有年只信日感應二字

人莫真仁直心而言為極言、私心而費為生

色不盡隨批道、理遮飾有德皆巧言也危

冠危那一面尖密皆色也、色生任何善、且

身、身動以天下國家為己、性莫子、託重其

詐、詐、了日吾才、方缺了日天地萬物吾才

未了、假了日天地萬物、是立霸、跡上人物

仰潛谷先生、元陽論、言平、云、向、知、日、先、自、知

向、仁、日、先、自、愛、向、旁、日、先、自、純

周靜菴先生、衝、云、存、心、者、字、之、身、知、耻

為、入、道、之、基、又、云、以、感、身、而、已、其、要、只、在

慎、揚

尤、西、川、紀、向、云、也、高、字、若、侍、先、師、一、友、自、言

功、夫、不、滿、年、孝、人、引、向、出、天、理、師、曰、如、汝

檢身



養心

方切丈倚好了。我只怕洒是天理間斷。天  
彩。其友范登。

唐荆川先生：子以天核為宗。吾欲為工夫。  
福此心天理活潑。自寬自感。不容人力。為惟  
非此天核而已。降天核者。莫如欲。松洗淨。  
核不搖。而自運。夫成湯周公。坐以待旦。孔子不  
名不寢。不知肉味。凡求。如是艱苦者。聖人亦  
自覺此心。未能純是天理。源門不日。不知此着

力也。又云白沙靜中。看出端倪。從此語。便是  
活者。是世人病痛。為緣。隨波逐浪。迷失本真。  
源。故昔子。所依。日。每引為靜。則真淵波。  
浪。奔去。每。心。不必厭。此。而求。彼也。若。云。山中  
每靜。味。而形。閑。閑。揚。非。以待。心。志。之。空。即。此  
後。有。何。第。時。後。在。去。

核品

近會一二方外人。見。用。心。甚。言。用。工。最。苦。  
慨。照。者。歎。于。吾。道。之。兼。富。士。考。時。聖。賢。用。



心寺而用工苦者豈特百倍方外人之情任  
而世人乃新易生而自以世世間切居六方  
貴之習心而高談性命之子不亡達乎

世間技倆世間好事不可挂在胸中子之  
誘漏勿正兜攪勿了若人所以絕利一居不  
如是則不立以收飲精神而漸聚此也  
方友山云王先生某年七十餘而面頰如四  
五十者尚以情系之術答曰予每他術只夜  
卧不能寐生平不知生氣耳

養心

臨月十九日借抄寶文同年遊相宜山見一

僮年七十餘真寶能喫飯健步習業引

子術而不讀經典曰經典紙上語子可讀者

善字從問用切自何雷下子曰自靜坐息

妄念下子曰問僮二者妄念平日夜每夢者

三十年矣問遂言一術曰但共自靜字嚴

雙在始後





養心

佛說四十二章經 佛言吾何念、道吾何  
也。道吾何言、道吾念諦道不要須史  
也。佛言一日行常念道行道遂日性杯  
其福甚重。佛言愛引莫甚于色、之為引  
其大者外。又言若使剷除不如剷心。佛言  
人從愛引生憂。從憂生畏。畏者以吾身七  
長以憂畏。佛言沙門行道救心調定斯可  
曰矣。佛言弟子去離身教、習去念身成

養心

養心

必曰道若在吾側吾在邪終不曰道其安  
在邪。近而不日何益萬分耶。  
自雷起。雷人福也。其事澄明。有事軒然。  
日意歡然。夫去來無所感。感者不能與于此。  
子臺在空軒視法。費一擲而考。得而首。則其  
久哉而歲。則有餘人。精神光芒。內鍊如  
鉛。易流如火。易黃。易弄。揚雷必竭。而法心埋。  
光寒。見沈默。欽歲財神。完而轉。固也。收欽。二大



難夫內魔為祟外境炫誘一事不簡如故快

一刻不思則沉疴。

但自忘懷喜住不妙

飲尔男女人之大欲能制大欲者則可与言

海上覺道。

自心清淨戒杯本淨自心空寂定水本清

自心的徹慧光因訪

不敏有失白談話布施汝等前定作个

主杖子第一句斷自是第二句做日徹第

三句隨身過。

不殺不盜不淫不妄語不飲酒不戒勉受

持鉢子日不犯則非形者可持矣

歷艱險險面皮似生錢鋒成運業達款

心志似純鋼打就心不到說不心知是到

有少許日脚分耳。

欲求放心先究昏散；可以終昏散；可以





總似明則昏散，攝在此而不存彼。論心類  
以口說

閉于易明于難

切莫妄事生事

處世

簡則近，易則在，平心養氣，而神極于平。雖

若徑業輻，險送玉直以宜平。處趨然

有餘天，血細故挂心神，油厥概，如鴻光，死前

撲以為大鵬，岳天耳，又鳥足，痛他舌，哉

寺，色結，滿近，寒寺，滿不，能破，難在于前

理，窮則去，注而尤高，的夫，高則妙，事到

即了，大部，重，滿，習，重，病，久，明，勇，的，別，觀，照

養心

精容，要則不，墜，現，行。

大凡，學，道，人，一，切，都，不，障，礙，只，是，奈，何，自，家

身，心，不，日，知，難，累，甚，真，正，男，子，直，下，究，是，此

箇，身，心，是，我，的，如，月，初，卷，月，他，不，下，畢，意，身  
見，障，礙，存，自，靈，這，些，空，能，觀，日，破，中，方  
諸，佛，的，鼻，孔，即，是，自，家，的，鼻，孔

安樂石此

杯毒利鈍費心負而務道猛如日道快如費  
心不真刀利不穩雖天資高道向見抱惜二  
徒說知見持拄於相認平反不存志實則  
人為大以上學抽大研集

凡事隨行隨攝只是志不立今先持最易  
徹者立守之去安十年徹完決不懈怠  
一自五月五日起持

御卷  
周易折中

御卷  
新折中

欽定書  
征傳說彙纂卷一過

一通銀綱目与廿一史約編卷一過

一持貴州通志並點畫及現行事宜揣其

大要名曰點以須知此尤為考務之意

一性理書不必多看只持自學編中今語在

學錄隨時玩味持自己身心俾站自有長

進

一習字字皆英危聖教蘭字

五月十九日寒病夜不眠心如焚種或背書

或誦佛或教息俱不成寐之五鼓也自思

口彼童子及村夫一睡便能背書乎誦經乎

教息乎不寧惟是之之言理學者或曰子佳

性矣或曰道向學矣或曰政事知夫或曰心

術夫誠向宗以前不乏大儒孔孟之門者此

在日乎充齊侍心者此分別乎可知淡起

之說愈紛而存心中存諸愈亂吾人其切

實下手不在說話多心在之為耳習經如刀

鑑石石日搬弄關不日一人政處詰辭

日、語實言不日一字何益哉因仔細高滿

向聖賢可殺乎口可有要乎何語要曰一

病要何語一曰不惑之語一乾之佳健神之

德順孔之道易坤之道簡健順體也易簡

用也君子以健順治身以易以簡治事

此數頁書  
字皆年  
因向中  
六枚補  
不定之  
也事未  
月廿四



問讀書何為要曰讀為要不讀雜五事何  
益也問何先曰一為先一于經可以通性命矣  
一于史可以知古今矣

問治身何為要曰古語為要文言曰庸德之行

庸言之誥之惟口起羞禮曰誠行不忠信

戒由生春秋言嚴節以定命孔子于誥言故

行尤擇三曰子六經一旨同歸矣

問養生何為要曰一為一者月四事欲也

飲食不節起居不慎欲也我相人於養生相

壽者相為貪為嗔為痴皆欲也無是則聖

可矣佛可乎矣况養生乎

問何以種德何以立功曰一而已一者何曰揚

賢實不揚也名、德則實揆吾未見揚紳

于外而能足于內者也

問仙可致乎曰之養生者密致仙矣又問曰

守精氣神而之精則氣足氣足則神全



神法生氣，後生轉運相為用也。黃芽白  
雲嬰兒婉女，讀誦流傳皆言字字。

向字佛詩，月經持咒，口皆可持皆可持。  
佛在汝心，經咒實有，手無未見談論，皆  
皆聖賢也。

向文解可致，子曰可何為，子曰子為，子曰有  
三石符，祖也，字子世少，後字文有六經文，  
祖也，名慧，世中真字，向大字曰持，見石曰回。

之能持文，選理則十世原字。

向小子曰改字，再讀喜，先讀字，今與大和  
揚世，細居子，弟名也。

向制義曰士子，持研，淡也，何為，為曰誠，為  
為目，事只可以，虛言布手，制我，自抄，其  
可以，事可以，何持乎。

向身，以為人，曰人，為人，別于禽獸，為人，又向  
曰仁義禮之信，而之，庸德，之行，庸言，之，謹。



言忠行信萬發歸實動可行已

向身以服首曰考平齊之夫又向曰周首一卷  
考之夫

向身以覆首曰寬曰大寬則缺窄大則缺  
必曰字平

向身以持身曰厚曰重厚者福之厚也重進  
徑之基也

向身以括法曰括者有餘之稱也子統之夫

夫

向何以擇文曰積于夫溢則逆濫則流躬  
自厚而厚責于人其怨乎

向何以御下曰寬而有制表法則影互其

身正不全而向夫

向何以至家曰和曰言有物而行者恆客

人一喜也

向何以用財曰量入以出之不節其財者



內實身。何者。身曰。恰為。身恰。于。親。性。可。以。  
養。神。恰。于。旦。慮。可。以。養。心。恰。于。考。欲。可。以。養。  
精。恰。于。飲。食。可。以。養。胃。恰。于。勞。用。可。以。養。財。  
恰。于。醇。醪。可。以。養。時。可。恰。于。于。語。可。以。養。性。  
焉。可。不。恰。可。以。養。福。

問。賊。身。恰。為。因。曰。恰。為。大。聖。人。幫。易。需。繼。以。  
認。似。在。實。業。証。之。端。也。三。五。八。十。の。交。而。辨。之。  
以。例。必。隱。于。名。隱。哉。

問。三。身。有。因。乎。曰。直。向。何。因。曰。靜。而。之。靜。而。  
庶。守。心。西。自。為。一。而。后。業。結。業。其。原。乎。

問。何。以。解。業。曰。自。性。而。之。六。天。法。是。之。法。自。性。  
予。丁。卯。冬。于。辰。州。道。中。作。酒。箴。云。人。生。守。  
宙。間。德。切。期。不。朽。如。何。石。年。身。殉。此。一。盃。  
酒。又。作。淫。戒。云。古。傳。有。言。大。野。惟。苦。淫。  
林。第。地。甚。為。敬。拜。判。人。禽。

又。于。興。中。作。十。銘。玻。璃。窗。云。坐。之。如。水。秋。

是吾不取也。拍之如紙，纖度不能到也。君子  
之心，錙物而不為物侵，乃足以有非何莫由  
斯。是也。仄眾帳二十室，衣以衣竹木，迴視  
僕。夫魁為瑟，猶嗚嗚，亦有何德，以乘此軒  
子，昌并慎，亦獨。

方白字存考，時稱程朱，波也。方白字而波，則  
道之，鏡而波，波者實較，曹月川先生，臨一  
人先生，內人，趙大司馬，澤堂，上章，請凡，記凡。

子廟廷，薛文，洪，讀書錄，為錄，於整言  
行，向可，謂子貴，踐履，去是，如此，或曰，七十，六  
年，每一事，此心，惟覺，性天，通先生，晚年，向是  
未可量也。吳康高先生，與子，字，刻若，奮  
勵，身，凡，五，更，枕，上，汗，淚，淚，下，日，春，及，去，日，而  
素，則，又，不，知，手，之，舞，之，足，之，蹈，之，善，七，十，年，如  
一日，至，于，子，之，道，大，要，在，誠，善，性，情，不，以，死，之  
安，貧，為，實，地，故，不，事，著，述，而，契，道，真，言，動。

間主歸平澹原矣醉乎醉云珠白沙先生  
字宗自然而委歸于自白自白故資深遠源  
與萬由同一活潑而運以振造健之樞核而所  
獨開門戶正向可以自白則曰靜中著主端  
倪端倪之心可以而掛口不可而而言也原左  
者先生以閑竹為行不點徒不語字不由師水  
一由六經而入門曰子為探源而反身用力奉  
之靜處之地可謂真性命端向此中者曰  
子久之涵養深也日改而月以化庶幾健  
矣子先生思疏為羅整蓋王陽的呂涇野  
陳白沙則共新氣之感通可矣夫王陽明先  
生承純字于詞章訓話之說一反求諸心而  
得其可性之覺曰良知因示人以求諸彼力之  
為曰致良知即知行即心即物即動即靜即  
體即用以故學者支離眩蕩之病可謂震寤  
醒昧即羅破迷先生解大學與朱子之說而



春抵據些評二先生吃味家皆不越慎獨  
一閱別可語因明心誠以進于聖人之道一也  
先生猶揚一悟以天啓自語此立經印証  
過未甘為廊廡聖師手轉 却未廊廡先生  
守至以福知為良知以戒懼語為致良知  
切斤以身伴以身聖守聖聖每少時援語可  
論善皆不落他人窠臼可語有切師門夫 王  
門有心高就法字皆字悟必稱二王心齋言悟  
額超曠不離師門宗旨王就法直提良知作  
佛性自然空期個悟終成致弄克宗能語  
之接戈入室可也 露怒卷先生飲時獨由靜  
入便庭前柏樹之話昨日悟一夕披衣通月汗  
下自怪其可日之易及而求之傷不念也先生莊  
一靜正德好如洋主臻士不愧聖人之徒 國中  
子世有淵源皆以躬行禮教為本而若溪野  
先生 納實原其大成觀其士靈言動無以不

規于學抱一心術法微身毫釐而時陽明先  
生語必知于子本以重躬躬而于子之誤一在造  
口而言知曰先生者曰之方叔之海席實之陽  
明中分其或一時為之也為士其門 王門情  
心高氏厥傳其說凡不字不虛之方特而釋之  
曰自總曰字未末深術善罪愈著先生語先  
有善之特指士收指保親四字為故之云而  
決指其子言或之云者一誤以之妙亦誤為宜

方可所傳乃苦心大舜六字先生精密尤

甚与先生伯仲

席于膝月朔持入

親訪

點雪寺拈香時大徹禪師傳戒相因受

戒于自今以往有持勿犯庶去清風愆而

遊

佛依乎戒之慎之

物任粵西途次夢者君先諱余之平已甚



正方面宜度量寬洪方能容人而可裁福  
此言切中于病寤而後之以示勿忘

不覺道人處于持六字經一辰精氣神三既  
訪二似有先覺者指神助時作姓

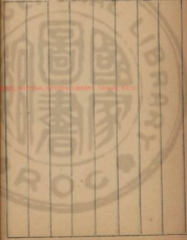
年未十月移任江天舟中讀六祖壇經頗有悟  
壬申六月二十日過桃山嗣館兄原上一聯云有眼  
即為十日福吾亦便覺此身苦

莫石亡來書云余莫樂于好苦神莫神于苦

誠言莫苦于知足苦莫苦于多願悲莫悲于精  
散病莫病于無常忍莫忍于自持敗莫敗于  
自私 又云以明未下者固有過不知者蔽迷  
而不返者惑以言取慧者禍 又云福在積善  
安存日人

勵業

哩道真言云去遊思。通惟在由觀。如而  
有物出于事物。与物。相。至于。吾。我。淨  
水。不。潤。明。月。垂。影。以。為。孔。空。織。毫。洞。微  
但。見。光。明。以。為。存。空。冥。漠。可。喜。咸。具  
天。之。善。蓋。之。事。不。必。讀。之。善。之。事。不。必。為  
務。要。忠。厚。存。心。利。益。民。物。每。日。則。清。心。靜  
坐。或。誦。經。或。點。朝。念。對。越。之。真。有。志。以  
至。真。志。為。學。決。無。異。子。久。而。不。懈。入。道。匪



難

天玄字中慎旦閉月以養神調息以養

氣

德志空德方沐浴抽添之要訣

清母之道一而已矣意而已矣

備一月者其德乃真

勤思勞體

鑄油寧靜

取云字治山

孔太史昭慶字蒼法

顏年伯崇榮字心為

顏同年紹涵字雪岳

陳太史邨通字毓甫

牛均字中野

桂太史銜字秋舫

蔣太史字小庵





楊棟字簡方

楊傑字未味

伊觀察字小尹

魯年伯字心高

翟小長字悅山

翟木火字世莊

周太守字肖濼

安司馬字桂甫

何先生字英高

楊三兄字坤高



平二兄号照字

喻四书号桐珩

沈生字伯雨

王生字碧山

周生字联松

方先生字友山

梅先生字平階

陈别驾字石室

陈明府讳有光

奎大尹 号寿字霍采外一陈元春号如新

字 德源号涵南一 吴章煊号鹤山村一

德庭翁字星源 世元字望堂

何前辈字研农 温太守字西菴

萧字咸高 朱字芷汀

吴山长字名峰 左年伯字曙梅

虞中丞若堂 虞七世孙恬菴

赵觀察字臨字 周必升

錫太守避高 福太守介庵



只如大國楚吞五湖三江山若贊坡翁句  
塵海天潢倒逆滄海變駐石恆終歸澤  
雅放陶孫稱披公謔

朔風吹茅屋破壁見星斗

天高夜氣巖列宿森然住 天人石相干

嗟彼本何事世俗強指搗一：五石字

瓦甌亂亂雪恆石走鸞跡

入峽喜峽巖峽喜平曠存心淡喜果遇

THE NATIONAL CENTRAL LIBRARY TAIWAN R.O.C.



燒印為憑

十三經注疏

前漢注疏

古文訓鑑

通鑑輯覽

2025 RELEASE UNDER THE PRESERVATION ACT



晴園方石本  
淡蕪詩

國立中央圖書館藏





20250222 NATIONAL CENTRAL LIBRARY, TAIWAN, R.O.C





20250202 NATIONAL CENTRAL LIBRARY, TAIWAN, R.O.C.



國立中央圖書館藏 NATIONAL CENTRAL LIBRARY TAIWAN R.O.C.

