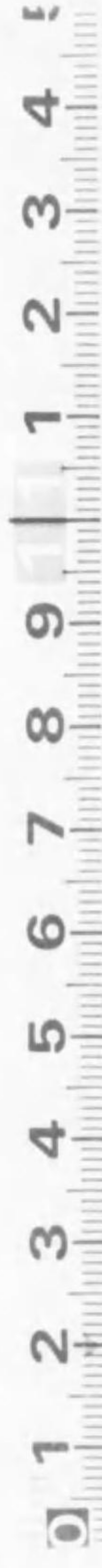




始



大 正 八 年

第十五回甲府市統計書

甲 府 市 役 所  
編 纂

144  
261



# 甲府市統計書



甲府市役所編纂

大正十年九月刊行

大正  
10 9. 7 /  
内交

正 誤 表			
頁數	事 由 欄	誤	正
凡例中	第二行目ノ終リ	併載モリ	併載セリ
5	降水量五月分總量中	53,9	56,9
7	種別。有稅地ノ内	源泉池	礦泉池
同	無稅地中二十二行目	精神病者監置地數	精神病者監置所數
10	七年度末。戶口人口ノ内	687	637
11	町名。佐渡町戶數ノ内	143	134
15	現住。合計 男ノ内	67	676
同	人寄留者人口。合計女ノ内	15,793	15,792
17	在留外人。其二四年合計男ノ内	3	8
22	第八卒業生徒尋常(富士川尋常高等)ノ内男	0	60
同	大正五年分尋常男	394	397
23	高等ノ内	本月内入學兒童	本年内入學兒童
47	汚物掃除其一汚泥搬出重量二行目	9,2561	9,256
同	同其二ノ内	畜者	畜舎
51	水道給水狀況庭園用戸數市内及市外ノ内	市内7計 市外10	市内10計 市外1
56	赤十字社甲府委員部大正八年正社員	466	496
同	第五標題中	愛國支人會	愛國婦人會
57	第三項自轉車ノ内大正八年分	1659	1656
66	第三項中	作附及別	作附反別
同	第四項種別ノ内	蠶虫	蠶豆
120	第五項種別。物品貸付業及席貸業ノ内	物品貸付業 5 席貸業 2	同 2 同 5
125	第一〇項種別ノ内	戶數別附加稅	戶數別附加稅
126	第一一項種別大正七年度分賦課總額	7,125	70,125

## 凡 例

- 一 本書ハ主トシテ大正八年ノ事實ヲ掲載セルモ必要ナル表ニアリ  
テハ既往ノ消長ヲ示サンカ爲普通ニケ年ニ溯リ其計數ヲ併載モリ
- 二 登記スヘキ事實ナキモノハ横線(一)ヲ不詳ノモノハ(?)ヲ空欄ニハ(……)ノ符號ヲ附セリ
- 三 各表中年トアルハ曆年年度トアルハ會計年度又ハ學年度トス

## 甲 府 市 役 所

## 目次

### 甲府市第十五回統計書

#### 第一 總 說 第二 氣 象

第一	天氣日數及地震回數.....	3
第二	氣壓 氣溫.....	4
第三	溫度 降水量 風力.....	5

#### 第三 土 地

第一	市ノ位置.....	6
第二	市ノ面積及廣袤.....	6
第三	地價地租及免租地.....	6
第四	有稅地及無稅地.....	7
第五	市内土地所有者.....	8
第六	礦泉.....	8

#### 第四 戶 口

第一	戶口.....	10
第二	各町別現住戶口.....	10
第三	結婚及離婚.....	13
第四	本籍者及現住者死亡.....	13
第五	本籍者及現住者生產.....	14
第六	現住者死產.....	14
第七	入寄留者人口.....	15
第八	出寄留者人口.....	15
第九	盲啞聾者.....	16
第一〇	海外渡航人員.....	16
第一一	在留外國人(其一).....	16
第一二	在留外國人(其二).....	17
第一三	現住者死亡年齡別.....	17

#### 第五 教 育

第一	縣立學校.....	18
第二	公私立學校.....	18

第三	學齡兒童	20
第四	學齡兒童就學	20
第五	學齡兒童不就學	20
第六	市立小學校尋常六年以上ノ男兒童	21
第七	市立小學校兒童	22
第八	市立小學校卒業生徒	22
第九	市立小學校教員	24
第一〇	市立小學校教員俸給	25
第一一	市立學校授業料	26
第一二	市立學校費	26
第一三	市立小學校教員資格及勤続年數年功加俸受給者	28
第一四	市立商業學校職員及校醫商議員	28
第一五	市立商業學校生徒籍別及卒業生就職別	28
第一六	圖書館	29
第一七	山梨教育會甲府支會	29
第一八	新聞及雜誌	29

### 第六 宗 教

第一	神社及神職	30
第二	寺院及住職	30
第三	神道教會	30
第四	基督教會及布教者	30

### 第七 兵 事

第一	兵員	31
第二	陸軍現役軍人	31
第三	陸軍豫備後備及補充軍人	31
第四	海軍現役及豫備役後備役軍人	32
第五	徵收人員	32
第六	壯丁檢查成績(其一)	32
第七	壯丁檢查成績(其二)	33
第八	壯丁檢查成績(其三)	33
第九	國民兵人員	33

### 第八 警 察

第一	警察配置	34
第二	犯罪件數	34
第三	被害財貨	34

第四	盜難件數及人員	36
第五	火災	36
第六	消防	37
第七	途上保護人員	37
第八	變死(其一)	37
第九	變死(其二)	38
第一〇	風俗ニ關スル營業者	38
第一一	宿屋及宿泊人員	38

### 第九 衛 生

第一	病院	40
第二	病院患者	40
第三	醫師	41
第四	種痘	41
第五	齒科醫及治療上諸業者	41
第六	藥劑師及藥業者	42
第七	健康診斷	42
第八	牛乳搾取高及販賣價額	42
第九	傳染病患者及死亡	44
第一〇	死者病症	44
第一一	埋火葬	46
第一二	汚物掃除(其一)	46
第一三	汚物掃除(其二)	46
第一四	水道用地及建物	48
第一五	水道諸池及導水溝	48
第一六	水道水管延長	50
第一七	水道給水狀況	50
第一八	水道使用料	52
第一九	水道濾過及配水量	52
第二〇	水質試驗成績表	54
第二一	衛生費及衛生組合	54

### 第一〇 救 濟

第一	救護人員	55
第二	救護費	55
第三	寄附及褒賞	56
第四	赤十字社甲府委員部	56
第五	愛國會甲府市幹事部	56

### 第一一 交通

第一	道路延長及面積	57
第二	道路敷使用及使用料	57
第三	諸車	57
第四	汽車乘客及貨物發着	59
第五	汽車乘客及貨物賃金收入高	59
第六	馬車鐵道	59
第七	通常小包郵便	61
第八	電信及電話	61
第九	電燈	61
第一〇	瓦斯	63

### 第一二 農業

第一	農業戶口及耕地反別	64
第二	米作附反別及收穫高	64
第三	麥作附反別及收穫高	65
第四	雜種農產物	66
第五	麥種子病虫害豫防及米麥種子鹽水漬	67
第六	庭作牧畜其他諸業者戶口	67
第七	果實	68
第八	桑園	68
第九	養蠶	68
第一〇	家畜	70
第一一	家禽	71
第一二	獸醫及蹄鐵工	71
第一三	屠獸	70

### 第一三 商業

第一	商業會議所	72
第二	公務及自由業並無職業	72
第三	商業及交通業	73
第四	重要物產及販賣高	74
第五	甲府米穀市場	74
第六	甲府魚市場	74
第七	諸物價	75

### 第一四 工業

第一	工業	79
----	----	----

第二	機械製絲工場(其一)	83
第三	機械製絲工場(其二)	84
第四	座繰製絲工場	85
第五	諸工場	85
第六	織物產額	86
第七	各種工產物	87
第八	農工諸賃錢	88
第九	各種製造品販賣高	90
第一〇	度量衡器乙種檢定成績	90
第一一	度量衡器第一種取締成績	92
第一二	度量衡器營業者及需用高	92

### 第一五 金融及會社

第一	銀行	94
第二	銀行預金(其一)	95
第三	銀行預金(其二)	98
第四	銀行貸付金(其一)	100
第五	銀行貸付金(其二)	102
第六	銀行諸手形	104
第七	銀行貯蓄預金及同金額別	104
第八	銀行貯蓄預金者職業別	106
第九	銀行利息	106
第一〇	銀行貸付金利息(其一)	108
第一一	銀行貸付金利息(其二)	108
第一二	質物	108
第一三	郵便爲替	110
第一四	郵便貯金	110
第一五	會社	112
第一六	各種保險	117

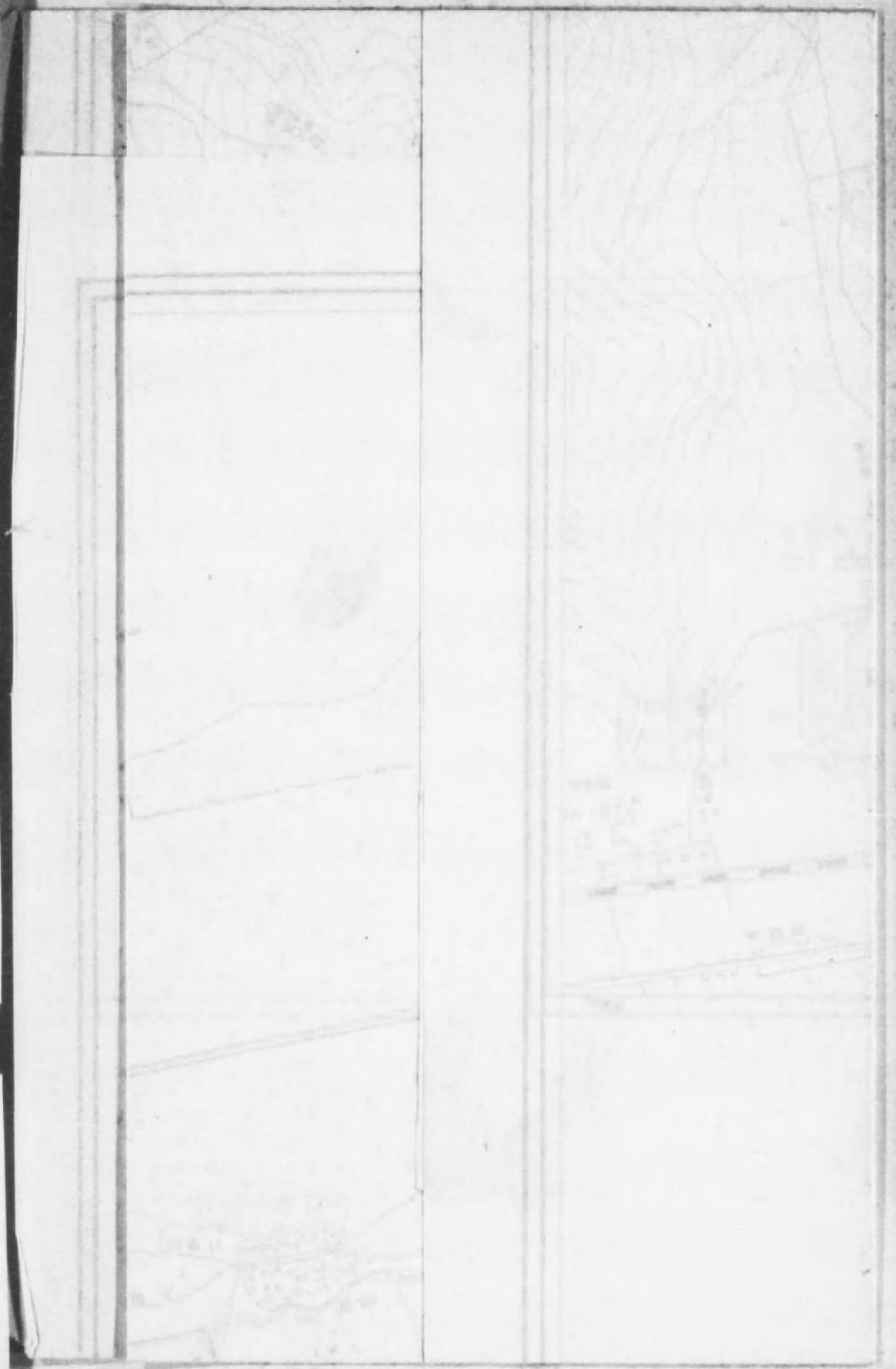
### 第一六 財政

第一	市有財產及各學校財產	118
第二	市歲入	118
第三	市歲出	119
第四	市公債	120
第五	國稅營業者稅額及人員	120
第六	縣稅營業者稅額及人員	121
第七	國稅	124
第八	縣稅	124

第九	市稅.....	125
第一〇	市稅附加率.....	125
第一一	縣稅及市稅戶數割頁總額.....	126
第一二	水道部歲入.....	126
第一三	水道部歲出.....	126

**第一七 議會及市政**

第一	市參事會員及市會議員.....	127
第二	會議.....	127
第三	國會議員及市會議員.....	127
第四	委員.....	128
第五	市職員及俸給.....	128
第六	文書處理件數.....	129



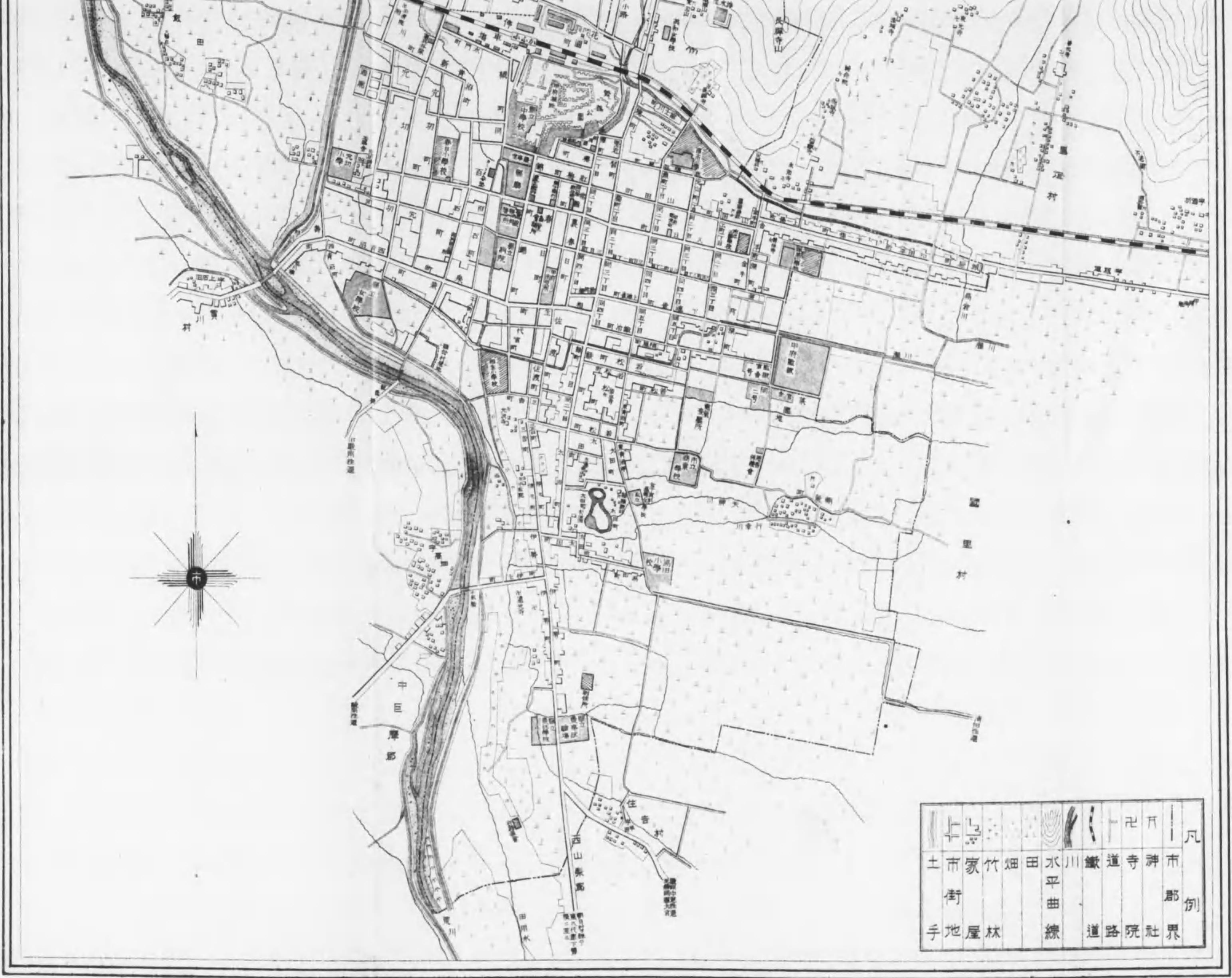
0 1 2 3 4 5 6 7 8 9 10 11 12 13 14 15



# 甲府市全圖

縮尺壹萬貳千分之壹





土地	市街	竹屋	畑林	田	水平	川	鐵道	寺	神社	市界	郡界
					曲線		道路				



# 甲府市第十五回統計書

## 第一 總 說

**地誌ノ梗概** 本市ハ山梨縣ノ中央ニ位シ北方要害山夢山ヲ負ヒ他ノ三面ハ甲府盆地ノ沃野ニ連リ東ハ西山梨郡里垣・國里・清田ノ諸村ニ界シ西ハ荒川ヲ劃リテ中巨摩郡池田・貢川・國母ノ諸邑ニ隣シ南ハ西山梨郡住吉村ニ接シ北ハ同郡相川・千塚ノ二村ニ連ナル

**地勢概** 北ヨリ南ニ(緩傾斜)シ街衢稍井然トシテ縱横ニ貫通ス

**沿革ノ大要** 本市ハ往昔甲斐ノ國府ニシテ府中ト稱シ今ノ古府中(西山梨郡相川村)ニアリ武田信虎・晴信・勝頼三世ノ居城タリシカ勝頼織田氏ノ爲ニ亡サレテ後徳川家康此地ヲ領シ一條小山ノ地ヲトシ甲府城ノ造築ヲ創起ス次テ加藤光泰代リテ其工事ヲ繼續セシモ竣成ニ至ラス文祿三年淺野長政本國ヲ領スルニ方リ其臣淺野長古城代ト爲リ築城工事略成ルヲ以テ古府ノ民戸ヲ移シ州治ノ府トナス是實ニ本市ノ濫觴タリ爾後天領ト稱シ徳川氏ノ直轄トナリ享保九年ヨリ慶應三年ニ至ル迄凡ソ百四十餘年間勤番支配ヲ置キ代官所ヲ設ケ城ヲ守リ兼テ行政ノ事ヲ掌ラシム王政維新ノ際鎮撫府ヲ置カレシカ明治元年十一月改メテ甲斐府トシ同二年七月更ニ甲府縣ト改稱シ四年十一月又改メテ山梨縣トナス五年甲斐國・山梨・八代・巨摩・都留ノ四郡ヲ八十區ニ分チ本市ハ錦町外三十六ヶ町ヲ以テ第二區ノ内ニ劃セラレ同十一年郡區編成法ノ發布ニ依リ西山梨郡ノ所管ニ屬ス降テ二十二年七月一日上府中及稻門飯沼ノ兩村ヲ合併シテ一區域トナシ市制ヲ實施シ甲府市ト稱ス爾來戸口増殖シ全縣ノ樞機此處ニ集マリ商工業年ヲ追テ盛ナリ殊ニ明治三十六年六月中央鐵道東線開通シ四十二

年四月歩兵第四十九聯隊ノ營舎ヲ市外相川村ニ置カレ四十四年五月ニ至リ中央鐵道全通シテ交通運輸ノ利便漸ク加ハリ大正二年一月本市多年ノ宿望タル上水道ノ給水ノ開始セシヨリ市勢ノ進展大ニ見ルヘキモノアリ大正七年市制實施三十年紀念トシテ勸業共進會ノ開設アリタリ

## 第二 氣 象

### 第一 天氣日數及地震回數

月 次	天 氣 日 數										地 震 回 數			
	快晴	曇天	雨	暴風	雪	霧	霰	雹	雷電	霧	微	弱	強	計
一 月	9	9	9	7	5	23	—	—	—	—	4	1	—	5
二 月	6	7	9	7	7	19	—	—	—	1	5	—	—	5
三 月	8	6	11	11	1	10	—	—	—	1	4	—	—	4
四 月	5	8	8	6	—	2	—	—	1	—	6	—	—	6
五 月	6	10	11	5	—	—	—	—	2	—	9	—	—	9
六 月	1	21	16	3	—	—	—	—	3	—	10	—	—	10
七 月	2	18	13	1	—	—	—	—	3	—	7	—	—	7
八 月	3	11	13	3	—	—	—	—	1	—	4	1	—	5
九 月	2	11	12	5	—	—	—	—	3	1	1	—	—	1
十 月	2	8	13	—	—	—	—	—	1	2	5	—	—	5
十 一 月	4	12	17	3	—	5	—	—	—	3	4	—	—	4
十 二 月	9	5	6	7	2	24	2	—	—	2	10	—	—	10
全 年	57	126	138	58	16	83	2	—	14	12	69	2	—	71

第二 氣 壓 氣 温

月 次	氣 壓			氣 温		
	平均	最高	最低	平均	最高	最低
一 月	738,4	748,3	727,2	1,4	14,1 (←)	8,2
二 月	739,0	750,8	727,5	2,9	18,6 (←)	9,9
三 月	737,1	747,9	722,5	8,3	25,5 (←)	4,6
四 月	736,5	746,1	722,4	14,0	26,1 (←)	1,4
五 月	736,6	746,2	723,2	17,3	29,4	1,8
六 月	733,5	742,6	710,9	20,9	32,0	11,6
七 月	736,4	740,3	730,8	24,5	34,6	15,5
八 月	735,8	743,0	723,2	25,6	34,6	18,8
九 月	736,4	744,5	725,9	22,0	34,4	9,3
十 月	738,6	744,8	731,4	15,7	28,4	5,6
十 一 月	740,2	747,4	730,4	10,9	22,7 (←)	1,3
十 二 月	738,3	748,9	722,4	4,4	17,3 (←)	6,0
全 年	737,2	750,8	720,9	14,0	34,5 (←)	9,9

備考 氣壓ハ托ヲ以テ氣温ハ攝氏ヲ以テシ(←)符號ハ氷點下ノ示度トス

第三 濕 度 降 水 量 風 力

月 次	濕 度 %		降 水 量		風 力					
	平均	最少	總 量	一日中ノ最多	最 多 方	平 均 速 度	最 強 方 向	最 速 度	強 度	
一 月	72	29	63.7	20.5	北 西	2.3	北々西	21.5		
二 月	73	34	77.7	21.4	北 西	2.3	北 西	20.0		
三 月	66	30	65.5	19.5	北 西	3.1	北 西	23.3		
四 月	64	23	33.9	20.5	北 西	3.3	北々西	20.5		
五 月	72	33	53.9	14.0	北 西	2.1	北々西	16.8		
六 月	76	28	112.9	38.8	北 西	1.6	南 西	16.3		
七 月	78	38	105.9	40.3	北 西	1.7	東南東	10.4		
八 月	78	43	55.2	33.5	北 西	1.4	北々西	21.7		
九 月	81	43	254.4	68.1	西	1.1	北 東	22.5		
十 月	80	41	99.5	26.7	北 西	0.6	北 西	8.3		
十 一 月	81	32	111.6	30.3	北 西	0.7	西 北	14.8		
十 二 月	68	31	43.7	17.8	北 西	2.3	西北西	30.9		
全 年	74	28	1480.9	68.1	北 西	1.9	北 西	23.3		

備考 濕度ハ百分率トス 降水量ハ托トス 風速度ハ一秒間ノ平均速度ニ  
ミテ米ヲ以テ示ス

### 第三 土 地

#### 第一 市ノ位置 (市役所所在地)

東	經	北	緯	海	拔
度分秒 133.34.11		度分秒 35.39.18		メートル 265.2	

#### 第二 市ノ面積及廣袤

面積	周圍	廣 袤					
		方位	地名	里程	方位	地名	里程
方里 0.534	里町間 4.07.15	極東	城屋町	里町間 1.00.40	極南	伊勢町	里町間 1.03.47
		極西	飯田町		極北	新柳町	

#### 第三 地價地租及免租地

種 別	地 價	地 租	一段步地價		免 租 地	
			最 高	最 低	地 價	地 租
田	円 13,806,251.0	円 6,212,810	円 77.340	円 13.800	円 1,549,920	円 69,740
畑	29,039.160	1,306.760	47.700	7.330	177.140	7,970
宅 地	1,444,795.930	36,199.890	5,400.000	103.000	32,760	0.810
山 林	745.700	41.010	24.000	3.330	—	—
原 野	77.500	4.260	4.930	4.500	—	—
雜 種 地	2.240	0.120	2.490	2.490	—	—
鑛 泉 地	393.280	21.630	15,000.000	14,328.000	—	—
池 沼	3.950	0.210	3.900	3.900	—	—
計	<b>1,613,120.270</b>	<b>43,706.690</b>	<b>2,0560.360</b>	<b>14,471.350</b>	<b>1,759.820</b>	<b>78.520</b>
大正七年	1,604,874.000	43,217.000	—	—	1,957.000	87.000
大正六年	1,593,142.000	43,201.000	—	—	3,242.000	—
大正五年	1,592,818.000	42,815.000	—	—	4,192.000	187.000
大正四年	1,575,694.000	42,221.000	—	—	3,963.000	174.000

#### 第四 有稅地及無稅地

種 別	筆 數	反 別	同 上 ノ 外 免 租 地		
			筆 數	反 別	
有 稅 地	田	6.001	町 264,531.9	145	町 4,252.0
	畑	2,445	115,632.4	42	1,040.5
	宅 地	4,417	586,434.8	2	1,460.8
	山 林	98	19,772.3	—	—
	原 野	94	1,691.3	—	—
	雜 種 地	1	.082.9	—	—
	鑛 泉 地	5	.000.8	—	—
	池 沼	1	.120.3	—	—
	計	<b>130.62</b>	<b>988,160.4</b>	<b>189</b>	<b>6,760.3</b>
	無 稅 地	學 校 數 地	360	13,362.7	—
鄉 村 社 地		1	0.106	—	—
公 園 地		3	3,592.3	—	—
墳 墓 地		66	6,311.3	—	—
道 路		226	2,142.0	—	—
縣 廳 數 地		1	1,130.9	—	—
警 察 署 數 地		3	.300.9	—	—
郡 役 所 數 地		1	.151.5	—	—
蠶 業 取 締 所 數 地		2	.501.3	—	—
傳 染 病 隔 離 病 舍 數 地		5	.191.3	—	—
堤 塘		21	.212.6	—	—
用 器 水 路		3	.011.1	—	—
縣 病 院 數 地		14	1,962.0	—	—
農 事 試 驗 場 數 地		1	.120.3	—	—
火 葬 場 數 地		1	.030.0	—	—
溜 池		3	.050.8	—	—
水 道 用 地		43	1,681.1	—	—
市 役 所 數 地		2	.281.9	—	—
測 候 所 數 地		13	.450.5	—	—
衛 生 檢 査 所 數 地		1	.131.9	—	—
精 神 病 者 監 査 地	1	.031.0	—	—	
農 事 試 驗 場 數 地	67	2,580.8	—	—	
市 役 所 倉 庫 及 工 場 用 地	1	.072.0	—	—	
計	<b>842</b>	<b>36,321</b>	—	—	

## 第五 市内

年次	市内ニ住スル者		市外ニ住スル者	
	反別	地價	反別	地價
大正八年	町 558.7513	円 1,455.382	町 59.9714	円 156.045
同 七年	561.3323	1,447.453	60.7713	157.575
同 六年	560.1602	1,443.230	55.1404	153.468
同 五年	556.6217	1,451.674	38.2226	141.143
同 四年	544.4329	1,429.169	47.2803	146.438

## 第六 鑛

名稱	所在地	湧出地	性質	温度
富士見	愛宕町	愛宕町	鹽類泉	華氏 66
海洲	櫻町	舞鶴城内	同	92
瀧	同	同	「アルカリ」性弱鹽類泉	80
不老	深町	深町	單純硫黃泉	?
有馬	同	同	鹽類泉	71
仙臺	同	同	單純泉	?

## 土地所有者

免租地		計	
反別	地價	反別	地價
町 7.5827	円 3.656	町 626.3124	円 1,615.083
7.7610	4.075	629.8716	1,603.103
7.9212	4.113	623.2218	1,600.811
8.5814	4.193	603.4327	1,597.011
8.3309	4.789	600.0511	1,580.397

## 泉

主治効能	開業年月
皮膚病。痔疾。慢性癩瘰癧斯	明治十一年四月
皮膚病。痔疾。慢性癩瘰癧斯	同 十四年八月
慢性咽喉加答兒。痔疾。月經不順	不 詳
慢性尿道加答兒。皮膚病。經久梅毒	明治十六年九月
慢性癩瘰癧斯。痔疾。皮膚病	不 詳
經久皮膚病。癩病。潰瘍	明治十七年

第四戶口  
第一戶口

年次	現住戶數	本籍人口			現住人口			一戶平均 現住人
		男	女	計	男	女	計	
大正八年	11,718	18,889	19,153	38,042	29,738	30,098	59,886	5.1
大正七年	11,345	18,552	18,802	37,354	29,052	29,401	58,453	5.2
大正六年	11,107	18,306	18,440	36,746	28,590	28,837	57,427	5.2
大正五年	10,782	17,986	18,067	36,053	27,859	28,015	55,884	5.1
大正四年	10,576	17,709	17,795	35,504	27,268	27,505	54,873	5.1

第二 各町別現住戶口

町名	戶數	人口	大正七年末		比較增減	
			戶數	人口	戶數	人口
錦町	163	851	159	838	4	13
常盤町	57	301	59	308	2	7
春日町	234	1,206	226	1,213	2	7
紅梅町	77	390	75	382	2	8
櫻町	316	1,615	316	1,615	0	0
相生町	268	1,340	262	1,333	6	7
柳町	244	1,249	243	1,245	1	4
山田町	115	584	117	591	2	7
魚町	125	632	126	637	1	5
豎近習町	172	870	173	874	1	4
橫近習町	239	1,220	243	1,235	4	15
伊勢町	894	4,491	856	4,326	38	155
湯田町	138	692	131	665	7	27
朝氣町	48	257	48	257	0	0
三吉町	316	1,626	314	1,618	2	8

各町別現住戶口 (續)

町名	戶數	人口	大正七年末戶口		比較增減	
			戶數	人口	戶數	人口
佐度町	143	675	129	657	5	18
代官町	222	1,097	215	1,072	7	25
泉町	296	1,509	297	1,513	1	4
二十人町	195	987	185	952	10	35
西青沼町	65	320	55	287	10	33
壽町	335	1,692	325	1,656	10	36
飯田町	124	629	125	633	1	4
穴切町	393	2,075	375	2,010	18	65
百石町	385	1,971	370	1,916	15	55
新青沼町	192	1,022	174	958	18	64
新柳町	25	188	33	180	0	8
新增山町	8	39	8	39	0	0
久保町	38	206	39	210	1	4
御崎町	45	234	41	219	4	15
大工町	12	68	12	68	0	0
元穴山町	14	73	15	77	1	4
廣應町	22	117	21	113	1	4
廣橫田町	9	48	10	51	1	3
元柳町	54	278	52	271	2	7
愛宕町	314	1,593	299	1,537	15	56
元紺屋町	57	289	56	285	1	4
新紺屋町	129	663	127	655	2	8
元城屋町	131	654	126	626	5	28
元連雀町	18	94	16	87	2	7
元豎町	153	813	147	757	6	56
疊町	17	94	14	82	3	12
袋町	46	235	42	220	4	15
白木町	167	878	166	874	1	4
白細町	47	247	43	232	4	15
元三日町	99	522	100	527	1	5
元橫川町	106	539	104	530	2	9
相境町	101	580	97	565	4	15
境町	130	657	129	653	1	4

各町別現住戸口 (續)

町名	戸數	人口	大正七年末戸口		比較増減	
			戸數	人口	戸數	人口
富士川町	112	552	97	495	15	57
彌生町	4	21	5	26△	1△	5
橋町	202	1,039	174	925	28	114
朝日町	153	774	135	703	18	71
日向町	19	92	17	85	2	7
水門町	57	305	53	288	4	17
富士見町	58	304	53	283	5	21
八日町	127	650	126	647	1	3
穴山町	177	898	168	876	9	22
金手町	172	875	173	879△	1△	4
工町	272	1,375	264	1,345	8	30
上 一條町	169	860	168	856	1	4
下 一條町	131	664	133	672△	2△	12
和田平町	80	407	81	411△	1△	4
城屋町	114	585	116	592△	2△	7
深町	430	2,268	402	2,150	28	118
三日町	188	968	197	1,000△	9△	32
上連雀町	118	598	117	594	1	4
下連雀町	195	983	188	958	7	25
鍛冶町	79	402	80	406△	1△	6
綠町	127	625	109	559	18	64
太田町	409	2,053	384	1,957	25	96
若松町	467	2,340	442	2,245	25	95
桶屋町	181	922	184	933△	3△	9
東青沼町	159	803	152	788	4	15
計	11,718	59,886	11,345	58,453	373	1,433

第三 結婚及離婚

年次	結 婚		計	離 婚		計
	本籍	非本籍		本籍	非本籍	
大正八年	478	10	488	72	1	73
同 七年	512	15	527	53	—	53
同 六年	217	100	317	11	32	43
同 五年	167	104	271	14	20	34
同 四年	383	12	395	63	1	64

第四 本籍者及現住者死亡

年次	本 籍		計	現 住		計	現住者百ニ對スル死亡率
	男	女		男	女		
大正八年	435	425	860	521	497	1,018	1.69
同 七年	375	371	746	488	462	950	1.62
同 六年	373	333	706	456	412	868	1.51
同 五年	323	316	639	381	334	765	1.36
同 四年	395	317	712	448	422	870	1.54



第五 本籍者及

年次	本籍						計
	公生		私生		合		
	男	女	男	女	男	女	
大正八年	556	518	22	36	578	554	1,132
同 七年	470	507	20	25	490	532	1,022
同 六年	512	508	18	23	530	531	1,061
同 五年	523	499	25	37	548	536	1,084
同 四年	500	490	21	27	521	517	1,038

第六 現住者死産

年次	公生		私生		合		計
	男	女	男	女	男	女	
	大正八年	54	56	25	20	79	
同 七年	76	56	21	16	97	92	169
同 六年	64	39	23	32	87	71	158
同 五年	64	51	30	44	94	95	189
同 四年	51	38	35	36	86	74	160

第八 出寄留

年次	他府縣へ出寄留		他町村へ出寄留		陸海軍在營者
	男	女	男	女	
	大正八年	5,104	4,585	1,570	
同 七年	4,762	4,281	1,551	1,408	146
同 六年	4,498	4,022	1,524	1,373	128
同 五年	4,293	3,835	1,453	1,300	131
同 四年	4,019	3,637	1,170	1,096	113

現住者生産

年次	現住						現住者百ニ 對スル比例	
	公生		私生		合			
	男	女	男	女	男	女		
大正八年	751	670	34	39	785	709	1,494	1.8
同 七年	633	669	26	35	659	704	1,363	2.3
同 六年	437	698	30	46	767	744	1,511	2.6
同 五年	746	713	31	48	777	761	1,538	2.7
同 四年	646	691	30	43	676	734	1,410	2.5

第七 入寄留者人口

年次	他府縣ヨリ 入寄留		他町村ヨリ 入寄留		合		
	男	女	男	女	男	女	計
	大正八年	3,218	2,890	14,355	14,088	17,573	16,978
同 七年	2,888	2,575	13,925	13,713	16,813	16,288	33,101
同 六年	2,859	2,521	13,447	13,271	16,306	15,793	32,068
同 五年	2,705	2,346	12,914	12,747	15,619	15,093	30,712
同 四年	3,481	3,152	11,520	11,303	15,001	14,455	29,456

者人口

年次	國人懲治人		臺灣。朝鮮。樺太。在留人		在外國人		合		
	男	女	男	女	男	女	男	女	計
	大正八年	22	—	53	21	12	6	6,997	6,060
同 七年	20	1	42	13	4	3	6,525	5,706	12,231
同 六年	23	1	34	10	—	—	6,207	5,406	11,613
同 五年	18	2	17	10	—	—	5,912	5,147	11,059
同 四年	25	3	15	9	—	—	5,342	4,745	10,087

第九 盲 啞 聾 者

種 別	十六歲末滿		六十歲末滿		六十歲以上		合 計		
	男	女	男	女	男	女	男	女	計
盲 者	3	4	26	17	9	7	38	28	66
啞 者	—	—	5	4	—	1	5	5	10
聾 者	—	—	2	1	1	4	3	5	8
計	3	4	33	22	10	12	46	38	84
大正七年	4	4	52	46	17	11	73	61	134
同 六年	5	5	45	36	14	6	64	47	111
同 五年	7	6	60	46	9	6	76	58	134
同 四年	5	4	53	39	5	14	63	57	120

第一〇 海外渡航人員

種 別	學術研究		商 業		農 業		其 他		合 計		
	男	女	男	女	男	女	男	女	男	女	計
大正八年	1	—	2	—	—	—	1	—	4	—	4
同 七年	—	—	—	—	—	—	—	—	—	—	—
同 六年	—	—	2	—	—	—	1	—	2	—	3
同 五年	—	—	2	—	—	—	4	2	6	2	8
同 四年	1	—	—	—	13	—	3	3	17	3	20

第一一 在 留 外 國 人 其 一

年 次	宣 教 師		教 師		商 業		合 計		
	男	女	男	女	男	女	男	女	計
大正八年	1	1	2	2	10	—	13	3	16
同 七年	1	—	4	5	12	—	17	6	23
同 六年	1	2	4	5	5	—	10	5	15
同 五年	3	2	3	6	3	—	9	8	17
同 四年	5	1	1	4	1	—	17	6	23

第一二 在 留 外 國 人 其 二

年 次	英國人		佛國人		露國人		米國人		其 他		合 計		
	男	女	男	女	男	女	男	女	男	女	男	女	計
大正八年	—	3	—	—	—	—	3	—	10	—	13	3	16
同 七年	2	6	—	—	—	—	3	—	12	—	17	6	23
同 六年	—	5	—	—	—	—	2	—	8	—	10	5	15
同 五年	4	6	—	—	—	—	2	2	3	—	9	8	17
同 四年	2	6	—	—	—	—	3	—	8	—	3	6	14

第一三 現住者死亡年齡別

年 齡 別	大 正 八 年			大 正 七 年			大 正 六 年		
	男	女	計	男	女	計	男	女	計
自 一 至 五	156	147	303	117	115	232	125	107	232
自 六 至 一〇	10	13	23	17	18	35	3	7	10
自 一 一 至 一五	9	10	19	6	11	17	9	6	15
自 一 六 至 二〇	17	25	42	20	17	37	15	18	33
自 二 一 至 二五	27	20	47	21	8	29	20	16	36
自 二 六 至 三〇	17	12	29	15	19	34	10	8	18
自 三 一 至 三五	12	25	37	15	22	37	15	20	35
自 三 六 至 四〇	17	11	28	13	20	33	16	14	30
自 四 一 至 四五	14	13	27	12	13	25	14	11	25
自 四 六 至 五〇	19	9	28	1	13	14	12	11	23
自 五 一 至 五五	20	12	32	12	7	19	12	9	21
自 五 六 至 六〇	12	11	23	14	16	25	18	14	32
自 六 一 至 六五	27	21	48	33	13	46	23	22	45
自 六 六 至 七〇	29	33	62	25	25	50	26	15	41
七 一 歲 以 上	49	63	112	54	59	113	55	55	110
計	435	425	860	375	371	746	373	333	706

### 第五 教 第一 縣

校名	所在地	創立年月	修業年限
山梨師範學校	西山梨郡相川村	明治八年	{男 四ヶ年 女 三ヶ年
甲府中學校	舞鶴城内	明治八年	五ヶ年
山梨縣高等女學校	壽町	明治卅四年五月	四ヶ年
師範學校附屬小學校	西山梨郡相川村	明治九年	六ヶ年

### 第二 公

設立別	校名	所在地	創立年	學科
市立	甲府商業學校	東青沼町	明治三十四年	本科十六科目。豫科十一科。
同	甲府工藝學校	工町	大正七年	{修身。國語。數學。理科。圖畫 {工作法。体操。實習。
同	相生子守學校	代官町	明治四十年	{修身。國語。算術。遊戲。唱歌 {裁縫。
同	琢美子守學校	上一條町	同	同
私立	山梨英和女學校	愛宕町	明治二十三年	倫理外十科目
同	同女子實科學校	湯田町	明治三十三年	修身外四科目
同	山梨實科高等女學校	同	大正七年	同
同	實踐裁縫女學校	富士川町	大正六年	同
同	玉聲裁縫女學校	穴切町	明治三十三年	修身。女禮。點茶。技藝。
同	カートメル女塾	百石町	大正四年	裁縫。國語。家政。修身。手藝。
同	山梨英和女學校附屬幼稚園	同	明治四十四年	修身。說話。手藝。唱歌
同	進徳幼稚園	櫻町	明治三十一年	同

### 育 立 學 校

教員	書記	校醫	現在生徒	卒業生徒							
				本年	累計	計					
男	女	男	女	男	女	男	女				
20	3	3	1	—	219	148	93	50	1,454	812	2,266
21	—	3	1	—	647	—	83	—	1,589	—	1,589
14	13	3	1	—	—	532	—	150	—	1,695	1,695
10	2	—	1	—	183	187	47	56	2,443	988	2,431

### 私立 學校

修業年限	職員		生徒		卒業生徒		入學資格
	男	女	男	女	男	女	
本科三年。豫科二年	21	—	421	—			{豫科ハ尋常小學卒業 {本科ハ豫科修了
三年	5	—	50	—			尋常小學卒業
三年	3	1	—	68			{本市ニ籍ヲ置カサルモノ {尋常小學卒業者。貧困ニ シ既定ノ修學ヲ爲シ能ハ ザテモノ
三年	3	2	—	36			
本科五年。專科二年	5	9	—	152	28	343	{本科 尋常小學卒業 {專科 高等小學卒業
研究科一年選科一年	—	4	—	250	90	961	{研究科 高等小學卒業 {選科 尋常小學卒業
三年	5	3	—	109	41	41	高等小學校一年以上
{本科二年。速成。 {專攻科共 六ヶ月	1	2	—	67	17	64	尋常小學卒業
本科一年技藝科二年	1	3	—	99	42	1,514	同
	2	7	—	33	18	66	同

第三學

年次	就學始期ニ達シタルモノノ			就學始期 男
	男	女	計	
大正八年	4,409	4,166	8,575	724
同 七年	4,263	3,920	8,183	732
同 六年	4,101	3,683	7,784	703
同 五年	3,605	3,569	7,174	687
同 四年	3,487	3,333	6,820	621

第四學齡

年次	尋常小學ノ教科ヲ修ムル者			尋常小學 男
	男	女	計	
大正八年	3,260	3,011	6,271	573
同 七年	3,262	3,071	6,333	976
同 六年	3,202	2,835	6,154	880
同 五年	2,868	2,605	5,703	721
同 四年	2,767	2,479	5,372	711

第五 學齡兒童不就學

年次	就學猶豫			就學免除			合計			學齡兒童 ニ對スル 百分比例
	男	女	計	男	女	計	男	女	計	
大正八年	12	35	47	7	9	16	19	44	63	0.085
同 七年	23	38	61	2	2	4	25	40	65	0.068
同 六年	15	37	52	4	5	9	19	42	61	0.067
同 五年	12	20	32	4	5	9	16	25	41	0.057
同 四年	5	24	29	4	6	10	9	30	39	0.049

齡 兒 童

ニ 達 セ サ ル 者		合 計			始期ニ達シタル 兒童就學百 分 比 例
女	計	男	女	計	
665	1,303	5,133	4,831	9,964	99.17
676	1,402	4,995	4,596	9,591	99.27
683	1,386	4,804	4,366	9,170	99.21
662	1,349	4,292	4,231	8,523	99.43
632	1,254	4,108	3,966	8,074	99.43

見 童 就 學

ノ 教 科 ヲ 卒 ヘ タ ル 者		合 計			學齡兒童ニ對 スル百分比例
女	計	男	女	計	
512	1,085	3,833	3,523	7,356	99.14
809	1,785	4,238	3,880	8,118	99.27
689	1,569	4,082	3,641	7,723	84.20
709	1,430	3,589	3,544	7,133	99.40
698	1,409	3,478	3,303	6,781	83.90

第六 市立小學校尋常六年以上ノ男兒童

種 別	學 校 數	兒 童 數				計	前 學 年 卒 業 者 數			中 等 學 校 入 學 者		
		尋常 六年	高等 一年	高等 二年	高等 三年		尋常 小學	高等 二年	高等 三年	計	中學校	其他
尋常小學校	5	391	—	—	—	391	321	—	—	321	19	31
併置小學校	2	185	277	174	—	636	183	171	—	354	30	22
計	7	576	277	174	—	1,027	504	171	—	675	49	53
大正七年	7	555	282	185	—	1,022	613	173	—	786	60	72
同 六年	7	528	259	163	—	950	482	142	—	624	57	58
同 五年	7	476	240	143	—	859	442	129	—	571	42	60
同 四年	7	433	207	130	—	770	383	131	—	514	47	59

第七市立

校名	學級數		學 常					
	尋常	高等	學年末現在兒童			本年內入學兒童		
			男	女	計	男	女	計
富士川尋常高等	14	8	432	399	831	88	89	177
琢美尋常高等	20	5	671	583	1,254	123	87	210
相生尋常	23	—	691	725	1,414	119	132	251
新紺屋尋常	16	—	519	490	1,009	100	106	206
穴切尋常	18	—	573	497	1,070	112	110	222
湯田尋常	20	—	646	574	1,220	116	97	213
春日尋常	10	—	302	254	556	64	54	118
計	121	13	3,834	3,520	7,354	722	675	1,397
大正七年	116	12	3,799	3,506	7,305	728	671	1,299
同六年	110	12	3,611	3,315	6,926	686	658	1,344
同五年	108	10	3,189	3,148	6,337	882	579	1,161
同四年	108	11	3,521	2,887	6,408	654	548	1,202

第八市立

校名	尋 常			學 常	
	男	女	計	兒童總數	兒童百人ニ對スル卒業生歩合
富士川尋常高等	0	54	114	831	13.7%
琢美尋常高等	124	97	221	1,254	17.62
相生尋常	131	119	250	1,414	17.68
新紺屋尋常	59	62	121	1,009	11.99
穴切尋常	82	77	159	1,070	14.85
湯田尋常	85	76	161	1,220	13.20
春日尋常	32	27	59	556	10.61
計	573	512	1,085	7,354	12.92
大正七年	519	431	950	7,305	13.00
同六年	454	365	819	7,305	11.21
同五年	394	375	772	6,337	12.18
同四年	396	326	772	6,408	11.27

小學校兒童

高 尋			學 常		
學年末現在兒童			本月內入學兒童		
男	女	計	男	女	計
448	—	448	289	—	289
—	258	258	—	179	179
—	—	—	—	—	—
—	—	—	—	—	—
—	—	—	—	—	—
—	—	—	—	—	—
—	—	—	—	—	—
—	—	—	—	—	—
448	258	706	289	179	468
441	250	691	264	154	418
415	265	680	264	149	413
392	237	569	213	149	362
358	344	702	182	160	342

小學校卒業生徒

高 尋			學 常	
男	女	計	兒童總數	兒童百人ニ對スル卒業生歩合
171	—	171	448	38.17
—	97	97	258	37.60
—	—	—	—	—
—	—	—	—	—
—	—	—	—	—
—	—	—	—	—
—	—	—	—	—
171	97	268	706	37.95
161	87	248	691	35.89
142	101	243	691	35.17
129	91	220	569	38.63
131	111	242	702	34.43

第九市立

校名	尋常				代用教員				常計	
	正教員		准教員		代用教員		常計		男	女
	男	女	男	女	男	女	男	女		
富上川尋常高等	5	7	—	—	1	1	6	8		
琢美尋常高等	10	11	—	—	—	—	10	11		
相生尋常	15	10	—	—	—	—	15	12		
新紺屋尋常	8	7	—	1	1	1	9	9		
穴切尋常	9	7	1	1	1	—	11	8		
湯田尋常	9	11	—	1	—	—	9	12		
春日尋常	7	7	—	—	—	—	7	7		
計	63	60	1	3	3	4	67	67		
大正七年	71	54	—	3	3	—	74	58		
同六年	65	53	3	—	1	1	69	54		
同五年	62	51	3	—	1	1	66	54		
同四年	59	51	2	2	5	2	66	55		

第一〇市立

科別	正教員			准	
	最高	最低	平均	最高	
尋常科	男	80.00	27.00	39.27	17.00
	女	42.00	23.00	26.47	19.00
高等科	男	65.00	28.00	39.00	—
	女	36.00	29.00	32.20	—
大正七年	尋常	75.00	20.00	32.41	—
	女	27.00	19.00	23.58	16.00
	高等	35.00	23.00	34.27	—
	女	33.00	22.00	25.21	—
大正六年	尋常	65.00	18.00	24.98	16.00
	女	29.00	15.00	18.40	—
	高等	35.00	20.00	25.57	—
	女	33.00	20.00	25.00	—

小學校教員

校名	尋常				代用教員				常計		合計		校
	正教員		准教員		代用教員		常計		男	女	計	醫	
	男	女	男	女	男	女	男	女					
	12	—	—	—	1	—	13	—	19	8	27	1	
	1	5	—	—	—	1	1	6	11	17	28	1	
	—	—	—	—	—	—	—	—	15	12	27	1	
	—	—	—	—	—	—	—	—	9	9	18	1	
	—	—	—	—	—	—	—	—	11	8	19	1	
	—	—	—	—	—	—	—	—	9	12	21	1	
	—	—	—	—	—	—	—	—	7	7	14	1	
	13	5	—	—	1	1	14	6	81	73	154	7	
	8	5	—	—	—	—	9	5	83	63	146	7	
	7	5	—	—	—	—	8	5	77	59	136	7	
	9	6	—	—	—	—	10	6	76	60	136	7	
	8	4	—	—	—	—	8	4	74	59	133	7	

小學校教員俸給

教員	教員			代用教員		
	最低	平均	最高	最低	平均	最高
尋常科	男	17.00	17.00	23.00	22.00	22.00
	女	17.00	18.00	20.00	16.00	18.00
高等科	男	—	—	10.00	10.00	10.00
	女	—	—	—	—	—
大正七年	尋常	14.00	15.00	21.00	15.00	17.00
	女	—	—	25.00	20.00	22.50
	高等	—	—	23.00	23.00	23.00
	女	14.00	15.00	20.00	18.00	19.00
大正六年	尋常	—	—	11.00	10.00	10.00
	女	—	—	25.00	—	—
	高等	—	—	—	—	—
	女	—	—	—	—	—

第一一 市 立

種 別	校 數	授 業 料		
		高 額	低 額	平 均
小學校高等科	2	0.50	0.50	0.50
商業學校	1	2.50	2.50	2.50
工藝學校	1	—	—	—
計	4	—	—	—
大正七年度	(高等科)	0.50	0.50	0.50
	(商業學校)	2.00	2.00	2.00
同六年度	(高等科)	0.50	0.50	0.50
	(商業學校)	2.00	1.50	1.75
同五年度	(高等科)	0.50	0.50	0.50
	(商業學校)	2.00	1.50	1.75

第一二 市 立

種 別	大 正 八 年					大 小 學 校
	小 學 校	商 業 學 校	工 藝 學 校	子 守 學 校	計	
學校長俸給	—	1,500.00	900.00	—	2,400.00	—
教諭助教諭	47,740.06	1,500.00	1,236.00	286.08	50,762.14	44,738.00
訓導俸給	—	336.00	324.00	—	660.00	—
書記俸給	735.21	—	—	—	735.21	703.00
准教員俸給	1,588.29	—	—	15.00	1,603.29	1,281.00
代用教員俸給	225.83	30.00	—	—	255.83	225.00
學校醫手當	569.59	595.41	161.17	—	1,326.17	449.00
旅 費	4,718.94	1,566.15	546.99	38.00	6,870.08	3,908.00
雜 給	1,568.50	—	—	—	1,568.50	1,526.00
教員住宅料補助	705.81	292.04	284.16	—	1,282.01	659.00
圖書機械標本費	2,708.43	599.24	1,122.00	—	4,429.67	2,240.00
器 具 費	4,692.59	1,048.02	454.08	—	6,194.69	4,632.00
消 耗 品 費	105,113.52	—	—	—	105,113.52	80,547.00
新 營 費	1,521.45	301.36	130.42	—	1,953.23	1,414.00
修 繕 費	4,913.90	106.06	369.27	53.35	5,442.58	3,475.00
其 他 諸 費	—	—	—	—	—	—
計	176,802.12	7,874.28	5,528.09	392.43	190,596.92	145,797.00

學 校 授 業 料

授業料收入額	生徒數	授 業 料 免 除			
		全 額 免 除		一 部 免 除	
		生 徒 數	金 額	生 徒 數	金 額
4,036.00	706	—	—	—	—
11,306.00	397	—	—	—	—
—	—	—	—	—	—
15,342.50	1,103	—	—	—	—
12,060.00	1,083	—	—	—	—
11,140.00	1,125	—	—	12	6.00
10,927.00	972	—	—	—	—

學 校 費

正 七 年				大 正 六 年				
商 業 學 校	工 藝 學 校	子 守 學 校	計	小 學 校	商 業 學 校	工 藝 學 校	子 守 學 校	計
1,150.00	88.70	—	2,002.00	—	1,100.00	505.00	—	1,605.00
9,119.00	792.00	239.00	54,888.90	33,443.00	9,935.00	520.00	234.00	44,132.00
700.00	302.00	—	1,002.00	—	516.00	142.00	—	658.00
—	—	—	703.00	298.00	—	—	—	298.00
2,401.00	1,576.00	—	5,258.00	408.00	—	—	—	408.00
30.00	13.00	—	268.00	220.00	30.00	—	—	250.00
455.00	17.00	—	921.00	548.00	381.00	50.00	—	979.00
1,415.00	271.00	32.00	5,626.00	2,844.00	871.00	343.00	32.00	4,093.00
—	—	—	1,526.00	1,447.00	—	—	—	1,447.00
867.00	1,287.00	7.00	2,820.00	454.00	123.00	80.00	—	657.00
946.00	883.00	4.00	3,873.00	1,442.00	219.00	450.00	10.00	2,121.00
796.00	263.00	20.00	5,811.00	2,779.00	598.00	109.00	18.00	3,504.00
—	—	—	80,547.00	16,751.00	752.00	363.00	—	17,866.00
552.00	127.00	—	2,093.00	975.00	268.00	45.00	—	1,288.00
633.00	1,358.00	22.00	5,493.00	2,000.00	537.00	67.00	30.00	2,634.00
18,834.00	7,876.00	324.00	172,831.90	63,612.00	15,330.00	267.00	324.00	81,940.00

第一三 市立小學校教員資格及勤績年數年功加俸受給者

年次	資格						勤績年數				年功加俸受給者	
	正教員		准教員		代用教員		十五年以上		五年以上		男	女
	男	女	男	女	男	女	男	女	男	女		
大正八年	76	65	1	3	4	5	31	10	13	26	55	38
同七年	75	58	1	2	3	3	29	9	33	39	62	48
同六年	74	60	2	2	3	2	25	6	19	23	51	33
同五年	71	59	3	1	2	1	25	9	23	28	49	28
同四年	67	55	2	2	5	2	20	9	29	26	43	27

第一四 市立實業學校職員及校醫商議員

年次	校名	校長	教諭	助教諭	囑託	書記	舍監	計	校醫	商議員
大正八年	商業學校	1	13	1	4	2	—	21	1	10
同七年	工業學校	1	—	2	1	1	—	5	1	10
	同	1	11	3	3	2	—	20	1	10
	同	1	—	2	3	1	—	7	1	10
	同	1	11	3	3	2	—	20	1	10
同六年	同	1	—	3	—	1	—	5	1	—
同五年	商業學校	1	9	2	7	2	—	21	1	10
同四年	同	1	11	2	5	2	—	21	1	10

第一五 市立實業學校生徒籍別及卒業生就職別

年次	校名	本籍別			計	就職別										計
		市部	郡部	他府縣		自家	上級入學	銀行	會社	商店	官公吏	死亡	其他			
														計	計	
大正八年	商業學校	144	269	8	421	265	37	55	127	56	44	35	13	632		
同七年	工業學校	2	—	—	2	1	—	—	—	—	—	—	—	2		
	同	181	238	12	431	20	7	8	26	4	—	—	—	66		
同六年	同	32	7	—	39	—	—	—	—	—	—	—	—	—		
	同	169	218	15	402	27	7	8	26	4	—	—	—	65		
同五年	商業學校	29	5	—	34	—	—	—	—	—	—	—	—	—		
同四年	同	138	264	16	418	29	5	10	10	6	3	—	2	65		
	同	126	284	12	422	19	1	4	6	10	1	—	5	46		

第一六 圖書館

年次	所在地	創立年月	開館日數	閱覽人員	藏書冊數			計
					和書	漢書	洋書	
大正八年	舞鶴城內	明治三十三年十月	284	14,485	5,720	540	112	6,372
同七年			296	16,218	5,478	540	110	5,938
同六年			300	24,740	5,346	550	101	5,997
同五年			296	11,581	4,972	774	100	5,844
同四年			294	20,134	4,964	772	99	5,836

第一七 山梨教育會甲府支會

年次	所在地	創立年月	會員				歲入				歲出	
			名譽	特別	通常	計	前年繰越	會費	補助	其他		計
大正八年	甲府市役所內	明治三十三年	?	?	?	?	?	?	?	?	?	?
同七年			1	17	212	230	99.48	5,166	45.00	96.18	292.72	241.91
同六年			1	17	212	230	49.72	54.00	90.00	4.32	194.04	94.53
同五年			1	22	149	172	24.70	25.96	30.00	.64	81.30	31.56
同四年			1	22	149	172	23.70	13.73	30.00	60.00	127.43	92.72

第一八 新聞及雜誌

題	號	發行所	創立年月	刊行種類
山梨日日新聞	百石町	百石町	明治五年十一月	日刊
山梨民報	同	同	明治二十一年六月	日刊
山梨每日新聞	紅梅町	紅梅町	明治二十七年二月	日刊
山梨民友新聞	富士川町	富士川町	明治四十年四月	日刊
甲斐新報	紅梅町	紅梅町	大正八年二月	日刊
山梨教育	舞鶴城內	舞鶴城內	明治三十二年九月	月刊
山梨實業時報	百石町	百石町	明治廿七年十二月	月刊
甲府市況	常盤町	常盤町	明治十九年一月	月刊
			明治四十三年五月	月刊



### 第六 宗教

#### 第一 神社及神職

年次	郷社		村社		無格者		計	
	神社	神職	神社	神職	神社	神職	神社	神職
大正八年	3	3	5	5	11	8	19	16
同 七年	3	3	6	5	11	6	19	15
同 六年	3	3	5	5	11	5	19	13
同 五年	3	3	5	5	11	8	19	16

#### 第二 寺院及住職

年次	眞言		淨土		臨濟		曹洞		眞		日蓮		時		計	
	寺院	住職	寺院	住職	寺院	住職	寺院	住職	寺院	住職	寺院	住職	寺院	住職	寺院	住職
大正八年	6	6	11	11	10	6	7	3	5	5	13	13	1	1	53	46
同 七年	6	6	11	11	10	6	7	3	5	5	13	13	1	1	53	46
同 六年	6	6	11	11	10	6	7	4	5	5	13	13	1	1	53	46
同 五年	6	6	11	9	10	10	7	6	5	2	13	13	1	1	53	47

#### 第三 神道教會

年次	眞教	實行教	金光教	天理教	御嶽教	大嶽教	計
大正八年	1	1	1	2	4	1	10
同 七年	1	1	1	2	4	1	10
同 六年	1	1	1	2	4	1	10
同 五年	1	1	1	2	4	1	10

#### 第四 基督教會及布教者

年次	教派	信徒	布教者						計
			外國人		外國人		合計		
			男	女	男	女	男	女	
大正八年	日本メソヂスト甲府教會 日本基督教山梨教會 天主公會	1,128 1,339 213	2 1 1	1 — —	1 — —	— — —	3 1 —	4 1 —	
計		3,150	4	1	1	—	5	1	
大正七年		1,633	4	2	—	—	8	8	
同 六年		1,138	7	7	—	—	5	4	
同 五年		1,138	7	7	—	—	5	4	

### 第七 兵事

#### 第一 兵員

年次	陸軍				計	海軍				計
	常備兵		後備役	補充兵		常備役		後備役	補充兵	
	現役	豫備役				現役	豫備役			
大正八年	160	227	520	1,062	1,969	10	6	—	—	16
同 七年	204	212	486	1,139	2,041	8	4	—	2	14
同 六年	163	228	407	1,056	1,849	2	1	4	—	7
同 五年	143	241	373	1,088	1,845	—	2	6	—	8
同 四年	151	267	346	1,086	1,850	—	1	6	—	7

#### 第二 陸軍現役軍人

年次	將校及同官	下士	兵卒	計
大正八年	7	12	141	160
同 七年	4	7	193	204
同 六年	4	9	150	163
同 五年	4	5	134	143
同 四年	5	5	141	151

#### 第三 陸軍豫備後備及補充軍人

年次	將校及同官		下士		兵卒		合計		計		
	豫備	後備	豫備	後備	豫備	後備	補充				
大正八年	14	16	17	45	196	459	1,062	227	520	1,062	1,809
同 七年	11	17	12	46	189	423	1,139	212	486	1,139	1,837
同 六年	9	13	16	40	198	354	1,059	223	407	1,056	1,686
同 五年	10	12	18	41	213	320	1,088	241	373	1,088	1,702
同 四年	11	12	20	44	236	290	1,086	267	346	1,086	1,639

第四 海軍現役及豫備役後備役軍人

年次	將校及同官			下士			兵卒			合計			
	現役	豫備	後備	現役	豫備	後備	現役	豫備	後備	現役	豫備	後備	
大正八年	—	1	—	—	2	—	10	3	—	10	6	—	16
同七年	—	1	—	—	—	—	8	3	—	8	4	—	12
同六年	—	—	—	—	—	—	2	1	4	2	1	4	8
同五年	—	—	—	—	1	—	—	1	6	—	2	6	7
同四年	—	—	—	—	1	—	—	—	6	—	1	6	7

第五 徵集人員

年次	壯丁總數	徵集人員			徵猶集豫	徵延集期	徵免集除	兵免役除
		現役	補充兵	計				
大正八年	447	90	127	217	54	17	125	34
同七年	387	35	123	158	51	45	112	21
同六年	351	62	92	154	51	19	109	18
同五年	327	43	65	108	45	23	130	21
同四年	353	54	73	127	43	45	103	25

第六 壯丁檢查成績 其一

年次	合格				不合格				合計	壯丁百人合格者
	甲種	第一種	第二種	計	丙種	丁種	戊種	計		
大正八年	90	64	63	217	125	34	—	159	376	57.7
同七年	35	40	83	158	112	21	4	137	295	51.2
同六年	67	39	48	154	109	18	1	128	282	43.8
同五年	39	24	45	108	130	21	2	153	261	33.0
同四年	59	23	45	127	103	25	7	135	262	33.0

第七 壯丁檢查成績 其二

年次	不就學者	尋常小學退學	尋常小學畢業	高等小學二年修了	高等小學畢業	中等教育修了	高等教育修了	合計
同七年	6	40	114	—	97	33	5	295
同六年	1	45	66	76	75	12	7	282
同五年	1	14	115	—	107	20	4	261
同四年	1	20	97	55	61	24	4	262

第八 壯丁檢查成績 其三

年次	五尺六寸以上	五尺五寸以上	五尺四寸以上	五尺三寸以上	五尺二寸以上	五尺一寸以上	五尺以上	四尺九寸以上	四尺八寸以上	四尺八寸以下	合計
同七年	11	13	31	41	46	61	59	9	12	11	295
同六年	3	11	39	46	54	55	22	19	22	11	282
同五年	3	15	18	37	65	45	27	20	28	2	261
同四年	5	16	29	25	48	46	41	30	15	20	262

第九 國民兵人員

年次	第一國民				第二國民				合計
	將校	下士	兵卒	計	將校	下士	兵卒	計	
大正八年	1	12	262	275	—	—	6,895	6,895	7,170
同七年	—	12	258	270	—	—	6,809	6,809	7,079
同六年	1	16	249	267	?	?	6,602	6,602	6,869
同五年	2	17	191	209	?	?	?	6,729	6,938
同四年	2	13	131	146	?	?	?	?	?

### 第八 第一 警察

年次	警察署	派出所	警視	警部
大正八年	1	8	1	1
同七年	1	8	1	1
同六年	1	8	1	1
同五年	1	8	1	1
同四年	1	10	1	1

### 第二 犯

年次	貨幣偽造		殺人		強盜		窃盜	
	男	女	男	女	男	女	男	女
大正八年	—	—	—	—	1	—	123	17
同七年	—	—	—	—	—	—	75	14
同六年	—	—	1	—	—	—	150	13
同五年	—	—	3	—	1	—	186	26
同四年	—	—	8	3	1	—	98	5

### 第三 被

年次	強盜		窃盜	
	貨幣	雜貨	貨幣	雜貨
大正八年	5,000	239,000	4,267,195	12,534,795
同七年	5,000	—	1,371,500	7,800,000
同六年	11,000	240,000	2,073,120	5,073,930
同五年	145,200	—	51,500	331,490
同四年	—	—	859,700	2,156,030

### 警察 配置

警部補	巡查部長	巡查	計	警吏一人=付現住人口
3	8	55	68	772
2	7	53	64	806
2	7	63	74	969
2	6	65	75	667
2	7	68	79	694

### 罪 件 數

詐欺及恐喝		放火		其他ノ刑法犯		法令外ノ法犯		計	
男	女	男	女	男	女	男	女	男	女
67	24	—	—	294	11	76	9	561	61
30	2	—	—	120	21	37	8	272	45
102	15	—	—	288	51	78	5	619	84
164	21	1	1	424	81	126	20	905	149
115	11	1	—	221	5	984	72	1,428	96

### 害 財 貨

其他		合		計
貨幣	雜貨	貨幣	雜貨	計
5,155,080	2,675,430	9,427,275	15,449,225	24,876,500
42,325,000	24,325,000	5,051,000	101,125,000	157,175,650
10,342,660	2,471,500	12,426,980	7,786.17	20,213,150
455,580	295,350	652,280	629,840	1,279,120
13,061,560	3,059,690	13,921,260	5,215,710	19,136,970

第四 盜難件數及人員

年次	被強盜者		被竊盜者		被詐欺騙取者 其他		計	
	件數	人員	件數	人員	件數	人員	件數	人員
大正八年	2	2	371	284	419	396	792	682
同 七年	1	1	370	362	122	122	493	485
同 六年	1	1	520	468	538	421	538	1,059
同 五年	1	1	620	620	552	553	552	1,173
同 四年	—	—	243	243	329	329	329	572

第五 火 災

月次	出火度數			燒失戶數			燒失 坪數	出火原因
	失火	放火	計	全燒	半燒	計		
一月	2	—	3	—	—	—	—	不審火
二月	2	1	3	1	—	1	7	灰取，不住末
三月	1	—	1	—	—	—	—	?
四月	—	—	—	—	—	—	—	?
五月	—	—	—	—	—	—	—	?
六月	—	—	—	—	—	—	—	?
七月	1	—	1	—	—	—	—	煙草吸殺
八月	—	—	—	—	—	—	—	?
九月	—	1	1	—	1	1	—	?
十月	—	—	—	—	—	—	—	?
十一月	1	1	2	1	—	1	2	不審火
十二月	1	1	2	1	—	1	3	煙燻，殘火
計	9	2	11	3	1	4	12.0	
大正七年	18	2	20	18	2	20	56.0	
同 六年	25	—	25	6	1	7	19.9	
同 五年	15	1	16	22	—	22	343.6	
同 四年	3	—	3	2	—	3	40.0	

第六 消 防

名稱	部 名	機關士	火 夫	組 頭	小 頭	消防手	蒸 氣 唧 筒	手 押 筒 器	其 他 信 號	出 火 所 結	警 所			
甲府消防組	第一 部	}	}	}	}	3	35	—	65	1	1			
	第二 部					3	35	—	63	2	1			
	第三 部					1	2	1	3	35	2	66	2	1
	第四 部					3	35	—	64	2	1			
	第五 部					3	35	—	63	2	1			
組 計	1	2	1	15	175	2	321	9	5					

第七 途上保護人員

年次	案 兒		迷 兒		發病者		精 神 病 者		其 他		合 計		
	男	女	男	女	男	女	男	女	男	女	男	女	
大正八年	—	—	172	80	8	5	106	90	427	477	713	652	1,365
同 七年	—	—	148	84	7	3	87	77	702	345	944	509	1,453
同 六年	—	1	86	82	14	10	87	24	874	177	10,640	293	1,357
同 五年	—	—	290	210	29	5	216	80	12,305	10,508	12,840	10,804	23,644
同 四年	—	1	109	84	16	9	12	7	910	425	1,047	525	1,572

第八 變 死

年次	自 殺		誤 死		被害者		途 上 發 病		天 災 其 他		合 計		
	男	女	男	女	男	女	男	女	男	女	男	女	
大正八年	7	5	7	5	—	—	1	—	—	—	15	10	25
同 七年	10	6	9	2	1	1	—	—	1	—	21	9	30
同 六年	13	6	3	2	1	—	1	—	—	—	18	9	27
同 五年	3	3	—	—	1	—	5	2	2	—	11	5	16
同 四年	9	7	1	—	—	—	1	—	—	—	11	7	18

第九變

年次	痴情		家内不和合		精神錯亂		病苦	
	男	女	男	女	男	女	男	女
大正八年	1	1	—	—	2	2	3	1
同七年	—	—	1	—	—	4	3	—
同六年	2	1	1	—	2	4	3	1
同五年	—	—	—	—	1	2	1	1
同四年	1	3	—	—	1	1	1	1

第一〇 風俗ニ關スル營業

年次	貸座敷	料理店	飲食店	計	娼妓	藝妓	酌婦	計
大正八年	21	97	104	222	183	248	87	518
同七年	21	98	95	214	175	203	84	462
同六年	21	110	94	225	186	199	63	448
同五年	21	47	152	220	182	174	85	441
同四年	21	30	190	243	186	145	74	405

第一一 宿屋及宿泊人員

年次	宿屋			宿泊人員			一戸平均 宿泊人
	旅人宿	下宿	計	旅人宿	下宿	計	
大正八年	99	56	125	242,936	2,908	245,844	1.966
同七年	106	28	134	242,903	2,764	245,667	1.832
同六年	119	25	144	235,775	5,482	241,257	1.675
同五年	113	23	136	233,532	3,527	242,059	1.800
同四年	85	30	115	196,326	3,207	199,543	1.735

死 其二

生活難		過失		其他		合計		
男	女	男	女	男	女	男	女	計
—	—	7	5	2	1	15	10	25
1	1	12	2	4	2	21	9	30
3	1	3	2	4	—	18	9	27
1	—	—	—	8	2	11	5	16
—	1	—	—	7	1	10	7	17

第九  
第一病

設立別	病院名	所在地	創立年月	主治
縣立	山梨縣病院	錦町	明治四年	內外科
市立	甲府傳染病院	愛宕町	明治卅二年	八種傳染病
私立	山梨病院	橋町	明治卅三年	內外科
私立	甲府病院	櫻町	明治四十一年	內外科

第二病

設立別	病院名	入			院	
		全治及中途退院			死	
		男	女	計	男	女
縣立	山梨縣病院	656	657	1,313	41	23
市立	甲府傳染病院	2	1	3	—	—
私立	山梨病院	409	240	649	21	18
私立	甲府病院	180	171	351	15	11
	計	1,247	1,069	1,965	77	52
	大正七年	1,309	859	2,168	80	41
	同六年	1,134	972	2,106	86	55
	同五年	1,114	964	2,078	48	45
	同四年	1,004	980	1,984	7	69

衛生  
院

職 員					
院長	醫 員	調劑師	看護婦	其 他	計
1	11	4	17	64	97
1	—	—	—	—	1
1	3	1	8	5	18
1	2	—	6	—	9

院 患 者

患 亡 計	者 計	外 來 患 者			合 計
		患 者			
		男	女	計	
64	1,377	6,546	5,126	11,672	13,049
—	—	—	—	—	—
39	688	1,412	1,058	2,470	3,158
26	377	2,158	2,465	4,623	5,000
129	2,065	10,116	8,649	18,765	21,207
121	2,293	30,676	25,540	56,216	58,509
141	2,247	6,578	6,134	12,712	15,935
93	2,171	6,963	5,004	11,967	14,132
165	2,148	5,804	4,972	10,776	12,925

### 第三 醫師

年次	學士	各校醫學畢業	試驗及第	履歷ノ其他	其者	計	醫師對者	一人現住合	
								スル割	人
大正八年	13	43	38		3	97		531.3	
同 七年	16	38	34		3	91		515.6	
同 六年	14	40	37		3	94		610.9	
同 五年	9	32	31		6	78		716.5	
同 四年	9	34	31		4	78		703.5	

### 第四 種痘

種別	公種痘				私種痘			
	善感	不善感	檢査了	計	善感	不善感	計	
第一期	一回	1,594	18	11	1,623	5	—	5
	二回	1	—	—	1	—	—	—
第二期	一回	1,741	198	19	1,358	7	—	7
	二回	42	159	2	203	1	—	1
計	2,778	375	32	3,185	13	—	13	
大正七年	2,668	584	—	3,252	26	20	46	
同 六年	2,268	1,045	—	3,535	6	—	6	
同 五年	2,318	1,217	—	3,535	13	2	51	
同 四年	1,576	973	6	2,555	9	—	9	

### 第五 齒科醫及治療上ノ諸業者

年次	齒科醫	產婆			看護婦			鍼治	灸治	入齒及中療
		試驗	履歷	計	試驗	從來營業	計			
大正八年	17	33	1	34	190	—	190	5	1	—
同 七年	5	8	—	8	159	—	159	51	8	1
同 六年	13	29	—	29	161	—	161	52	8	—
同 五年	11	27	—	27	90	—	90	35	10	1
同 四年	12	26	12	38	63	—	63	47	5	1

### 第六 藥劑師及藥業者

年次	藥劑師	藥業者	製藥者	賣藥			賣藥部外製劑	
				製造者	請賣者	行商	製造者	請賣及行商
大正八年	10	76	6	67	810	120	5	323
同 七年	15	52	7	53	657	121	22	475
同 六年	13	?	9	53	631	109	25	415
同 五年	10	82	7	64	789	77	29	59
同 四年	21	76	9	57	663	58	31	417

### 第七 健康診斷

年次	娼妓年末現在	受診人員	檢診度數	入院患者	受檢診百人ニ付患者數
大正八年	183	7,771	52	316	4.0
同 七年	175	8,165	52	328	4.0
同 六年	185	8,302	48	276	3.2
同 五年	186	8,476	52	276	3.0
同 四年	184	9,151	52	409	4.5

### 第八 牛乳搾取及販賣高

年次	搾取所數	營業人員	需用人員	乳牛頭數	搾取量	販賣量	販賣金	一升當價格	一人當飲料
大正八年	4	4	?	78	649.00	?	45,430	.70	?
同 七年	4	4	?	?	597.00	58	31,560	.53	?
同 六年	4	4	602,098	22,252	631.90	612.27	24,329	.40	1.1
同 五年	4	4	837,919	30,048	873.07	822.06	24,581	.31	1.1
同 四年	4	4	568,690	61	632.30	624.62	21,863	.35	1.1

第九 傳染病

年次	虎列拉		ベスト		赤痢		痘瘡	
	患者	死亡	患者	死亡	患者	死亡	患者	死亡
大正八年	—	—	—	—	4	1	—	—
同 七年	—	—	—	—	23	8	—	—
同 六年	—	—	—	—	18	3	1	—
同 五年	—	—	—	—	21	3	—	—
同 四年	—	—	—	—	4	2	—	—

第一〇 死亡

病名	大正八年			大正七年		
	男	女	計	男	女	計
傳染病症	60	48	108	3	50	95
發育及營養的病	65	48	113	45	58	119
皮膚及筋肉	2	5	7	61	2	5
骨及關節病	14	6	20	3	8	21
血行器病	20	32	52	13	26	56
神經系及五管病	89	77	166	30	64	172
呼吸器病	196	146	342	108	162	341
消化器病	152	172	324	179	126	247
泌尿及生殖器病	25	40	65	121	34	68
外製性變死	8	9	17	34	5	18
中毒症	—	—	—	13	—	—
肺病	47	31	78	—	38	82
原因不詳	—	—	—	44	—	3
合計	678	614	1,792	610	535	1,145

患者及死亡

腸窒扶斯		パラ窒扶斯		實扶埤利亞		猖紅熱		計	
患者	死亡	患者	死亡	患者	死亡	患者	死亡	患者	死亡
45	6	18	—	37	12	11	1	115	20
42	3	13	—	33	6	5	1	116	18
19	6	23	5	—	—	—	—	91	23
53	4	33	2	4	—	4	—	162	15
7	1	47	16	6	—	6	—	70	20

者病症

大正六年			大正五年			大正四年		
男	女	計	男	女	計	男	女	計
50	41	91	60	24	84	40	25	65
79	73	152	79	69	148	38	36	74
6	2	8	4	3	7	8	4	12
7	3	10	8	5	13	12	2	14
31	24	56	16	21	37	30	24	54
86	64	150	92	82	174	61	67	128
98	86	184	117	10	223	68	58	126
113	106	216	97	107	204	116	96	212
14	39	53	13	13	26	21	23	44
9	8	17	7	9	16	16	11	27
—	—	—	—	—	—	—	—	—
36	18	54	40	50	90	28	33	61
—	—	—	—	—	—	—	—	—
529	464	993	467	429	896	533	489	1,022



第一一 埋

年次	埋葬數	火葬特別				火葬上等			
		寢棺	料金	座棺	料金	寢棺	料金	座棺	料金
大正八年	848	51	404.00	1	8.00	85	512.50	33	176.25
同 七年	1,145	180	250.00	—	—	285	750.00	16	80.00
同 六年	899	21	95.00	1	5.00	45	159.25	33	93.25
同 五年	762	10	50.00	1	5.00	27	98.00	17	49.50
同 四年	1,022	14	80.00	1	5.00	30	112.63	21	55.50

第一二 汚物

年次	監視吏員			掃除人夫 延人員	掃除區	戸數
	監督長	監督	巡視			
大正八年	1	1	6	2,728	5	8,052
同 七年	1	1	6	3,400	5	8,001
同 六年	1	1	6	3,139	5	11,535
同 五年	1	1	6	3,110	5	11,618
同 四年	1	1	6	2,897	5	10,979

第一三 汚物

區別	戸數	人口	臺所流ノ場	湯	股
第一區	2,342	10,221	1,549		247
第二區	2,498	10,604	1,779		413
第三區	2,541	12,011	1,210		169
第四區	2,430	10,920	1,415		332
第五區	1,880	7,782	1,060		209
計	11,691	51,538	6,963		1,370
大正七年	11,732	51,550	6,920		362
同 六年	11,532	48,498	6,582		1,374
同 五年	11,618	48,633	6,225		1,304
同 四年	?	?	?		?

火葬

火葬並等				火葬合計				埋葬百ニ對スル火葬歩合
寢棺	料金	座棺	料金	寢棺	料金	座棺	料金	
78	314.75	195	587.75	214	1,331.50	230	772.00	30.8
87	500.00	294	750.00	553	500.00	462	750.00	31.9
34	85.75	108	223.50	100	338.00	142	326.75	26.9
22	57.50	94	212.00	55	205.00	112	266.50	22.4
28	68.13	99	188.50	72	260.75	121	240.00	18.1

掃除其一

人口	塵芥搬出量		汚泥搬出量		汚物 假置場	公共便所
	重量	容量	重量	容量		
35,430	792,500	396,250	23,450	11,725	4	10
11,429	822,500	411,250	9,2561	46,180	4	10
48,498	832,450	?	177,500	?	4	10
47,863	770,500	?	121,970	?	4	10
47,863	732,650	?	150,000	?	4	10

掃除其二

洗面所	畜者	汚物溜	汚水溜	大小便池	計
40	30	5	6	3,253	5,133
179	25	410	20	3,475	6,301
40	22	143	7	3,247	4,235
72	5	95	2	3,537	5,559
32	18	259	8	2,423	4,909
363	100	912	47	15,935	25,837
362	85	835	74	16,871	25,640
330	134	108	888	15,221	24,619
287	77	93	889	15,570	24,395
?	?	?	?	?	?

第一四 水道 用

所在地	用地	建					配
		水 源 事 務 所					
		事務所	公 舍	倉 庫	附 屬	事務所	
市 内	5,295.75					18.75	
西山梨郡千代田村	16,468.00	24.50	26.75	48.00	7.00	—	
同 大宮村	2,153.00	—	—	—	—	—	
同 千塚村	1,269.00	—	—	—	—	—	
同 相川村	31.00	—	—	—	—	—	
同 吉澤村	1,488.00	—	—	—	—	—	
計	26,804.75	24.50	26.75	48.00	7.00	18.75	
大 正 七 年	26,804.75	24.50	26.75	48.00	7.00	18.75	
同 六 年	26,804.75	24.50	26.75	48.00	7.00	18.75	
同 五 年	24,727.75	24.50	26.75	48.00	7.00	18.75	
同 四 年	24,491.00	24.50	26.75	48.00	7.00	18.75	

第一五 水道 諸

名 稱	池 數	容 積	面 積	池			
				長		幅	
				上 部	下 部	上 部	下 部
沈 澄 池	1	600.000 立	49.336 平	292.41 尺	234.80 尺	190.41 尺	33.80 尺
濾 過 池	4	— 方	51.076 方	121.00	105.20	121.00	105.20
配 水 池	2	145.000 尺	12.388 尺	119.16	117.00	51.98	50.00
計	7	—	—	—	—	—	—

備考 第一五表ハ該擴張若クハ縮小セサル限リ増減ナシ

地 及 建 物

水 事 務 所	物 置 場					計
	材 料					
	公 舍	附 屬	公 舍	倉 庫	鍛 冶 工 場	
335	4.50	16.50	18.00	7.50	10.05	180.80
—	—	—	—	—	—	132.25
—	—	—	—	—	—	—
—	—	—	—	—	—	—
—	—	—	—	—	—	—
33.5	4.50	16.50	18.00	7.50	10.05	241.05
33.5	4.50	16.50	18.00	7.50	10.05	241.05
33.5	4.50	16.50	18.00	7.50	10.05	241.05
33.5	4.50	16.50	18.00	7.50	22.87	23.787
33.5	4.50	—	—	—	—	174.00

池 及 導 水 溝

大 深		溝 床 厚	一 晝 夜 溝 速 度	導 水		流 面		
總 深	有 効 水 深			種 別	延 長	上 部	下 部	深
18.87 尺	15.00 尺	— 尺	— 尺	隧 道	1,207.55 尺	3.00 尺	3.00 尺	4.75 尺
7.90	3.00	4.00	10.00	開 渠	216.10	3.40	3.00	3.20
18.52	13.52	—	—	—	—	—	—	—
—	—	—	—	—	1,423.50	—	—	—

第一六 水道

種 別	鐵 管			
	四 吋	六 吋	八 吋	十 吋
導水管	—	—	—	—
送水管	—	—	—	—
配水管	5,798.31	11,476.70	4,757.55	1,363.57
計	5,798.31	11,476.70	4,757.55	1,363.57
大正七年	5,744.38	11,476.70	4,757.55	1,363.57
同 六年	5,680.89	11,476.70	4,757.55	1,363.57
同 五年	5,680.89	11,476.70	4,731.42	1,363.57
同 四年	5,233.11	11,241.12	4,692.35	1,363.57

第一七 水道

種 別	放 任 給 水 栓								
	專 用 栓			共 用 栓			私 設 栓		
	栓數	戶數	人口	栓數	戶數	人口	栓數	戶數	人口
市 內	2,606	2,577	13,131	157	4,853	18,642	269	1,721	6,105
市 外	5	—	—	—	117	460	—	5	19
計	2,611	2,577	13,131	157	4,970	19,102	269	1,726	6,124
大正七年	2,228	2,170	11,473	161	5,031	19,507	230	1,682	6,039
同 六年	2,191	1,930	10,545	161	5,068	19,505	235	1,523	5,498
同 五年	2,038	1,721	9,643	160	4,938	19,543	214	1,415	5,040
同 四年	1,960	1,627	9,059	160	4,865	18,918	178	1,072	3,883

水管延長

延 長				制水弁	消火栓
十二吋	十四吋	十六吋	計		
241.61	583.50	—	825.11	35	—
—	4,427.89	—	4,427.89	29	—
678.74	929.89	641.37	25,646.13	202	226
920.35	5,941.23	641.37	30,839.13	266	225
920.35	5,941.28	641.37	30,845.20	266	225
920.35	5,941.28	641.37	30,781.71	264	224
920.35	5,941.28	641.37	30,755.58	263	224
920.35	5,922.35	641.37	29,962.90	255	218

給水狀況

計 量 給 水 栓												私設消火栓								
官公署學校 病院會社等			家 事 用			營 業 用			庭園用			其 他			屋 內			屋 外		
栓數	戶數	人口	栓數	戶數	人口	栓數	戶數	人口	栓數	戶數	人口	栓數	戶數	人口	栓數	戶數	人口	栓數	戶數	人口
677	67	1,301	17	7	35	1,201	1,040	6,925	10	2	7	4	31	8	19	17	—	—	—	—
78	5	2,611	—	—	—	3	3	558	—	10	11	10	—	—	—	—	—	—	—	—
755	72	4,872	17	7	35	1,204	1,043	7,493	10	—	—	—	31	8	19	17	—	—	—	—
584	64	4,742	16	6	32	1,125	950	6,889	—	10	11	10	26	—	26	—	—	—	—	—
503	59	3,511	9	7	37	1,118	916	5,847	8	8	6	6	23	5	26	19	—	—	—	—
488	57	3,314	10	1	8	1,067	768	5,304	10	7	7	6	19	3	85	18	—	—	—	—
419	54	2,244	—	—	—	1,065	766	4,103	9	9	7	6	17	2	19	12	—	—	—	—

第一八 水道

種 別	放 任 給 水				計 量	
	專 用	共 用			官公署學校 病院會社等	家 事 用
		公 設	私 設	計		
市 內	21,987	12,150	5,494	39,632	9,515	83,0
市 外	154	473	24	561	916	—
計	22,141	12,623	5,518	40,283	10,431	83,0
大正七年	19,193	12,865	5,249	37,308	26,439	—
同 六年	17,901	12,813	4,870	17,689	23,580	—
同 五年	16,224	12,512	4,277	16,789	21,038	—
同 四年	15,233	11,975	3,465	15,440	17,844	—

第一九 水道

月	次	配 水 量	一 日 最 大 水 量
一	月	1,334,495	50,829
二	月	1,420,677	58,685
三	月	1,371,510	49,139
四	月	1,435,009	53,073
五	月	1,573,213	54,209
六	月	1,560,301	60,142
七	月	1,649,911	59,766
八	月	1,584,261	57,577
九	月	1,548,446	55,716
十	月	1,540,236	54,491
十	月	1,362,186	49,001
十	月	1,407,653	52,940
	一二計	17,842,900	—
大 正	七 年	18,688,735	—
同	六 年	15,448,895	—
同	五 年	12,758,819	—
同	四 年	11,957,851	—

使 用 料

給 水				量 水 器 使 用 料	私 設 消 火 栓 使 用 料	計
營 業 用	庭 園 用	其 他	計			
20,534.000	343.000	379.000	31,772.000	1,838.000	6.000	73,412.000
825.000	—	—	73.000	161.000	2.000	725.000
21,359.000	343.000	379.000	31,846.000	1,999.000	8.000	74,137.000
—	256.000	213.000	26,908.000	1,943.000	9.000	66,170.000
—	186.000	230.000	23,196.000	1,905.000	10.000	61,318.000
—	—	—	—	—	—	—
—	—	—	—	—	—	—

濾 過 及 配 水 量

一 日 最 小 水 量	一 日 平 均 水 量
37,273	44,661
41,627	50,738
39,489	44,242
37,633	47,836
46,325	50,910
46,286	52,010
46,686	53,222
44,121	51,105
45,661	51,685
42,941	49,685
42,553	45,406
37,932	45,408
—	一ヶ年一日ノ平均 48,884
—	51,902
—	42,325
—	34,842
—	32,733

第二〇 水質試驗成績

試驗種類	源水				
	源水	沈澱池	濾過池	配水池	給水栓
試驗回数	1	49	185	49	147
色濁度	—	—	—	—	—
臭味異狀	1	49	185	49	147
反應微弱アルカリ性	1	49	185	49	147
格魯兒	{ 1,596 1,596 1,596 }	{ 1,773 1,241 1,525 }	{ 1,596 1,064 1,338 }	{ 1,596 1,064 1,333 }	{ 1,596 1,064 1,333 }
硫酸痕跡	1	49	185	49	147
硝酸痕跡	1	49	185	49	147
亞硝酸不檢出	1	49	185	49	147
安母尼亞不檢出	1	49	185	49	147
硬度	{ 0.5 0.5 0.5 }	{ 0.5 0.5 0.5 }	{ 0.5 0.5 0.5 }	{ 0.5 0.5 0.5 }	{ 0.5 0.5 0.5 }
固形物總量	{ 62 62 62 }	{ 64 53.9 39 }	{ 54 45.8 32 }	{ 45,400 4,108 4,108 }	{ 46,300 4,108 4,108 }
過滿俵酸加量	{ 3,634 3,634 3,634 }	{ 6,972 6,528 3,927 }	{ 4,108 1,896 2,930 }	{ 4,108 2,212 2,888 }	{ 4,108 1,896 2,947 }
細菌聚落數	{ 755 755 755 }	{ 2,130 2,430 5,254 }	{ 75 6 24.2 }	{ 55 7 20.2 }	{ 87 9 26.4 }

第二一 衛生費及衛生組合

年次	衛生費				衛生組合		
	戶數	人口	經費	一戶當費	組合數	役員數	市補助金
大正八年	11,691	51,539	?	?	60	612	—
同七年	11,742	51,550	?	?	60	612	—
同六年	11,147	48,498	?	?	60	562	25
同五年	10,782	55,884	3,908	362	57	511	25
同四年	10,570	54,873	4,375	413	56	238	25

第一〇 救濟  
第一 救護人員

年次	窮民		行路病人		精神病者		寡孤獨		其他		計	
	人員	死亡	人員	死亡	人員	死亡	人員	死亡	人員	死亡	人員	死亡
大正八年	27	—	31	4	11	4	—	—	1	—	70	8
同七年	7	—	41	10	11	2	—	—	1	—	60	12
同六年	14	—	43	3	11	2	—	—	1	—	69	5
同五年	7	1	27	9	8	5	—	—	2	—	44	23
同四年	10	—	25	6	8	4	—	—	—	1	32	10

第二 救護費

年次	支出				收入		
	窮民救助費	精神病者救助費	行路病人救助費	計	精神病者監護費	行路病人救護費	計
大正八年	269.00	644.51	1,121.13	2,034.64	779.91	1,364.76	2,144.67
同七年	180.50	662.75	1,132.50	1,975.75	1,208.94	1,723.14	3,004.08
同六年	164.50	607.87	1,338.46	2,110.83	1,047.94	393.86	1,441.80
同五年	175.50	728.28	1,411.01	2,310.79	457.55	607.21	1,064.76
同四年	226.00	535.05	1,004.16	1,765.21	563.30	841.87	1,405.17

第三 寄附及褒賞

年次	金品 寄附員	褒賞						計
		金杯	銀杯	木杯	褒詞	金員	表彰	
大正八年	19	1	—	14	4	—	—	19
同七年	61	1	1	32	27	—	—	61
同六年	11	1	3	47	4	—	—	55
同五年	35	1	7	41	296	—	—	345
同四年	12	—	1	7	137	—	—	145

第四 赤十字社甲府委員部

年次	有功 章佩	特別 社員	修身 正社員	正社員	修身 助社員	贊助 社員	計	收納金	
								計	円
大正八年	8	41	792	466	14	—	1,351	1,939.17	
同七年	4	30	747	484	14	—	1,279	1,660.06	
同六年	4	23	697	379	16	—	1,115	949.99	
同五年	4	25	676	410	16	—	1,131	1,205.19	
同四年	3	21	631	584	16	—	1,252	1,344.07	

第五 愛國夫人會甲府幹事部

年次	有功 章佩	特別社員		通常會員		贊助 會員	計	收納金	
		修身	年賦	修身	年賦			計	円
大正八年	—	112	59	317	448	—	936	221.40	
同七年	14	100	57	316	448	—	985	313.80	
同六年	14	84	48	268	450	2	869	284.10	
同五年	14	86	79	240	499	—	918	81.35	
同四年	12	81	79	192	516	—	880	214.09	

第一 道路

年次	國道		縣道	
	延長	面積	延長	面積
大正八年	1,132 <sup>間</sup>	6,792 <sup>坪</sup>	3,912 <sup>間</sup>	19,560 <sup>坪</sup>
同七年	1,255	7,530	2,989	15,750
同六年	1,255	7,530	2,989	15,750
同五年	1,255	7,530	2,989	15,750
同四年	1,255	7,530	2,989	15,750

第二 道路

年次	國道			縣道		
	使用者數	使用坪數	使用料	使用者數	使用坪數	使用料
大正八年	29 <sup>人</sup>	50.05 <sup>坪</sup>	42.75 <sup>円</sup>	15 <sup>人</sup>	18.15 <sup>坪</sup>	12.67 <sup>円</sup>
同七年	30	53.06	43.83	15	18.15	12.7
同六年	31	56.04	44.56	17	16.75	14.36
同五年	31	55.00	39.40	18	25.62	22.46
同四年	31	55.00	39.40	20	26.00	12.68

第三 諸

年次	自働車	自轉車	自轉車	人力車	馬車	
					乘用	荷積
大正八年	6	2	1,059	306	11	81
同七年	7	5	1,475	307	14	67
同六年	1	5	1,509	309	26	69
同五年	1	—	1,014	292	26	64
同四年	—	—	911	286	25	54

## 交 通

### 延 長 及 面 積

里 道		私 道		計	
延 長	面 積	延 長	面 積	延 長	面 積
19,344 <sup>間</sup>	64,316 <sup>坪</sup>	262 <sup>間</sup>	3,055 <sup>坪</sup>	24,650 <sup>間</sup>	93,723 <sup>坪</sup>
19,344	64,316	262	3,055	23,850	90,651
18,276	61,657	262	3,055	22,782	87,992
18,148	61,500	262	3,055	22,654	87,835
18,148	61,500	262	3,055	22,654	87,835

### 使用 者 及 使用 料

里 道			計		
使 用 者	使 用 坪 數	使 用 料	使 用 者	使 用 坪 數	使 用 料
130 <sup>人</sup>	782.69 <sup>坪</sup>	568.48 <sup>円</sup>	174 <sup>人</sup>	850.83 <sup>坪</sup>	643.90 <sup>円</sup>
163	571.66	487.50	208	642.87	544.06
162	657.27	579.30	210	730.06	638.22
162	657.27	579.30	211	737.88	641.16
166	683.00	600.39	217	764.00	662.47

### 車

荷 車			其 他	計
大 車	小 車	牛 車		
23	1,621	—	—	3,706
22	1,556	—	31	3,484
21	1,573	—	31	3,227
14	1,513	—	35	2,959
11	1,464	—	—	2,848

## 第 四 汽 車 乘 降

年 次	旅 客						計	
	一 等		二 等		三 等		乘	降
	乘	降	乘	降	乘	降		
大 正 八 年	101	213	40,026	37,804	679,951	669,369	720,078	707,386
同 七 年	168	324	32,004	30,723	605,306	595,912	637,478	626,959
同 六 年	194	261	27,871	26,605	525,964	522,505	554,029	549,371

## 第 五 汽 車 乘 客

年 次	乘 客			計
	一 等	二 等	三 等	
大 正 八 年	415.65 <sup>円</sup>	71,855.92 <sup>円</sup>	285,902.32 <sup>円</sup>	358,173.89 <sup>円</sup>
同 七 年	585.43	48,407.16	218,703.47	267,701.06
同 六 年	533.82	36,481.50	184,097.74	221,112.86

## 第 六 馬 車

年 次	線 路 延 長	車 輛		馬 匹
		客 車	貨 車	
大 正 八 年	17 <sup>間</sup>	31	1	81
同 七 年	17	31	1	82
同 六 年	17	31	1	79

## 客及貨物發着

貨物			物		
小荷物		大荷物	小荷物		大荷物
發	送	到	發	送	到
	122,731	斤	115,126	斤	53,018
	916,978	斤	1,612,962	斤	47,434
	829,791	斤	1,468,395	斤	41,987
					158,821
					131,261
					143,000

## 及貨物賃金收入高

貨物		物	合	計
小荷物	大貨物	計		
39,795.66	144,092.19	183,887.85		542,061.74
13,868.87	124,809.46	138,678.33		406,579.39
11,357.00	102,209.00	113,566.00		334,778.86

## 鐵道

乘客數	賃金		計
	客	貨物	
524,975	105,169.00		105,169.00
501,789	83,163.00		83,163.00
473,744	57,400.00		57,400.00

## 第七 通常及

年次	郵便局數	郵便函數	切手印紙 賣捌所	通	
				普	特
大正八年	7	97	93	7,771,180	32,236
同七年	7	95	91	6,691,489	26,163
同六年	7	95	91	6,196,397	23,694

## 第八 電信

年次	電 信				加入人員	電 加入區域 加入者 ヨ ヲ
	內 國		外 國			
	發	着	發	着		
大正八年	134,536	143,477	47	75	992	9,020,245
同七年	102,387	103,037	22	67	991	1,734,532
同六年	89,337	93,502	14	15	960	6,277,636

## 第九 電

年次	線路長	線條長	燭光	原動馬力
大正八年	109,14.15	387,15.55	770,190	1,203.5
同七年	77,18.42	293,10.30	491,840	811
同六年	46,32.52	184,16.40	382,830	2,750



小包郵便

計	常			小包			
	配			引		配	
	普通	特殊	計	内國	外國	内國	外國
7,803.416	6,410.642	100.417	6,511.059	3,371	250	68,553	200
6,717.652	5,498.700	80.034	5,578.734	32,667	142	67,820	129
6,220.091	4,817.181	73.109	4,890.290	26,464	111	57,045	86

及電話

内通話局所ヨリ	自働電話ヨリ	加入區域通話			話料金		
		加入者ヨリ	局所ヨリ	自働電話ヨリ	加入區域内	加入區域外	
500	12,039	85,743	825	1,605	54,732.43	27,288.15	
143	13,303	66,877	1,639	874	52,934.65	20,437.15	
103	10,298	52,042	1,536	691	49,429.17	17,276.24	

燈

街燈基數	各戶所用		
	戶數	燈數	點火料
920	37,325	27,385	237,747.65
878	22,998	51,452	250,593.00
737	17,339	40,759	233,239.00

第一〇 瓦斯

年次	瓦斯管延長	街燈基數	燈火引用		燃料		機械使用			一ヶ年使用料
			戶數	燈數	戶數	口數	戶數	基數	馬力	
大正八年	8,588	25	1,589	5,549	1,612	1,954	2	3	7.5	?
同七年	8,588	35	1,597	5,517	1,707	1,854	4	4	6 $\frac{1}{4}$	250,593
同六年	8,588	35	1,732	5,701	1,385	1,854	5	5	7 $\frac{1}{4}$	?

第一二  
第一 農業戶

種 別	戶 數	人 口						合 計
		就 業 者			被 扶 養 者			
		男	女	計	男	女	計	
自 作	375	459	236	695	231	248	479	1,174
小 作	445	531	271	802	412	508	920	1,172
計	820	990	507	1,497	643	756	1,399	2,896
大 正 七 年	803	672	489	1,461	581	711	1,292	2,753
同 六 年	853	1,017	504	1,521	660	791	1,451	2,972

第二 米作附

年 次	作 付 反 別		計
	粳 米	糯 米	
大 正 八 年	2,489.000	94.000	2,583.000
同 七 年	2,559.000	93.000	2,652.000
同 六 年	2,515.000	86.000	2,601.000

農 業  
口 及 耕 地 反 別

口	畑	計	一 戶 當 耕 作 地	
			田	畑
853.700	396.900	1,250.600	2.223	1.018
1,724.801	794.406	2,519.207	3.823	1.103
2,578.501	1,191.306	3,769.807	6.116	2.121
2,579.622	1,191.309	3,769.001	10.924	5.100
2,652.122	1,189.714	3,841.906	10.209	4.709

反 別 及 收 穫 高

收 穫 高			一 反 步 收 穫 高	
粳 米	糯 米	計	粳 米	糯 米
5,679.00	209.00	5,888.00	2.282	2.220
6,387.00	223.00	6,610.00	2.496	2.400
5,767.00	182.00	5,949.00	2.293	2.116

第三 麥作附

年次	耕作地別	作 附 及 別		
		大 麥	小 麥	計
大 正 八 年	田	989.000	519.000	1,508.000
	畑	415.000	38.000	453.000
同 七 年	田	942.000	536.000	1,478.000
	畑	403.000	40.000	443.000
同 六 年	田	108.9000	45.000	153.900
	畑	41.800	5.700	47.500

第四 雜種農產物

種 別	作 附 反 別	收 穫 高	單 價
大 豆		26.000	16.000 一反=付 30.00
小 豆		12.000	6.000 同 40.00
豌豆		4.000	4.000 同 22.00
蠶 桑		4.000	4.000 同 20.00
黍		2.000	2.000 同 24.00
蕎 麥		6.000	6.000 同 21.00
玉 蜀 黍		10.000	12.000 同 29.00
菜 種		7.000	11.000 同 32.00
玉 葱		5.000	3,050.000 一貫匁=付 0.250
馬 鈴 薯		53.000	20,670.000 同 0.180

反別及收穫高

收 穫 高			一 反 步 收 穫 高		
大 麥	小 麥	計	大 麥	小 麥	計
{ 2,021.000	{ 783.000	{ 2,804.000	{ 2.04	{ 1.50	
{ 1,081.000	{ 61.000	{ 1,145.000	{ 2.60	{ 1.68	
{ 2,133.000	{ 756.000	{ 2,894.000	{ 2.27	{ 1.41	
{ 1,140.000	{ 61.000	{ 1,201.000	{ 2.83	{ 1.53	
{ 2,156.000	{ 405.000	{ 2,561.000	{ 1.98	{ 0.90	
{ 907.000	{ 54.000	{ 1,451.000	{ 2.17	{ 0.95	

第五 麥種子病虫豫防及米麥種子鹽水撰

年 次	麥 種 子 病 虫 害 豫 防			米 麥 種 子 鹽 水 撰	
	冷 水 浸 漬 行 量	灰 汁 浸 漬 行 量	其 他 豫 防 行 量	粳	麥
大 正 八 年	18.89	—	—	40.85	10.24
同 七 年	19.27	—	—	34.04	9.76
同 六 年	18.35	—	—	47.64	10.28

第六 庭造牧畜其他諸業者戶口

種 別	戶 數	就 業 者			被 扶 養 者			合 計
		男	女	計	男	女	計	
庭造・庭木・苗木類	48	71	—	71	45	63	108	179
牧 畜	1	1	—	1	3	1	4	5
養 蠶	8	8	5	13	11	8	19	32
養 鷄 其 他 動 物 飼 養	12	12	3	15	12	13	25	40
漁 業	4	4	—	4	3	2	5	9
養 魚	3	3	—	3	2	7	9	12
計	76	99	8	107	76	94	170	277

第七果

年次	葡萄				柿	
	甲州種		西洋種		數量	產額
	數量	產額	數量	產額		
大正八年	8,500	11,050	58,500	35,100	3,150	1,260
同七年	8,612	18,148	58,909	12,960	3,458	1,211
同六年	8,910	16,038	64,350	12,870	13,800	2,484

第八桑

年次	栽殖反別	散植見積反別	計
同七年	56,80000	2,20000	59,00000
同六年	56,80000	2,20000	59,00000

第九養

種別	飼育戶數	掃立枚數	繭	
			數量	價額
春蠶	101	240	240	28,800
秋蠶	82	186	132	15,840
計	183	426	372	44,640
大正七年	155	398	332	27,635
同八年	166	426	339	22,110

實

梨		桃		柘榴		計	
數量	價額	數量	價額	數量	價額	數量	價額
480	318	19,900	4,378	570	188	91,100	52,294
487	287	19,874	3,776	582	169	91,952	31,952
450	240	21,874	3,585	570	154	109,160	35,370

園

收穫高	價額	一貫匁價額	
		最高	最低
118,000	42,775	1.00	.50
117,000	57,025	50	.45
117,000	57,025	50	.45

蠶

玉繭		屑繭		計	
數量	價額	數量	價額	數量	價額
26,00	1,560	15,00	1,050	281	31,410
18,00	1,080	15,00	1,050	165	17,970
44,00	2,640	30,00	2,100	446	49,380
37,00	1,480	28,00	1,400	397	30,515
42,00	1,370	42,00	1,632	423	25,112

第一〇 家畜

種別	頭數			年內出生			年內斃死		
	牝	牡	計	牝	牡	計	牝	牡	計
牛	內國種	—	—	—	—	—	—	—	—
	外國種	1	3	4	—	—	—	—	—
	雜種	94	5	99	25	20	45	2	6
計	95	8	103	25	20	45	2	6	
馬	內國種	67	59	126	—	—	—	—	—
	外國種	—	1	1	—	—	—	—	—
	雜種	5	21	26	—	—	—	—	—
計	72	81	153	—	—	—	—	—	
豚	內國種	—	—	—	—	—	—	—	—
	外國種	7	1	8	—	—	—	—	—
	雜種	49	23	72	106	113	219	4	5
計	56	24	80	106	113	219	4	5	
大正七年	牛	97	6	103	32	27	59	3	5
	馬	64	79	143	—	—	—	—	—
	豚	34	14	48	59	63	122	2	3
大正六年	牛	78	7	85	21	17	38	5	6
	馬	71	85	156	—	—	—	—	—
	豚	31	5	36	82	62	144	8	8

第一三 屠

年次	屠獸場	屠肉販賣人	牛			
			牝	牡	斤數	價額
大正八年	1	369	225	150	107,054	48,688
同七年	1	420	160	128	227,869	37,332
同六年	1	414	376	82	264,624	31,211

第一一 家禽

種別	飼育戶數				家禽			產卵		
	十未	羽滿	五十未	五十羽以上	計	成禽	雛	價額	個數	價額
鷄	217	—	21	8	246	766	1,786	1,596	93,075	4,654
鶩	3	—	—	—	3	11	—	24	1,095	88
計	220	—	21	8	249	778	1,786	1,620	94,170	4,742
大正七年	220	—	21	8	249	778	1,786	1,620	94,170	4,742
同六年	220	—	10	1	231	860	216	504	93,696	3,389

第一二 獸醫及蹄鐵工

年次	獸醫			蹄鐵工		
	本免狀	假免狀	計	本免狀	假免狀	計
大正八年	—	10	10	—	11	11
同七年	—	10	10	—	12	12
同六年	—	12	12	—	13	13

獸

馬				豚			
牝	牡	斤數	價額	牝	牡	斤數	價額
260	108	74,737	33,776	507	445	94,387	13,673
476	171	312,304	44,202	421	264	112,435	8,534
492	150	320,846	26,278	321	156	80,576	3,803

### 第一三 商業

#### 第一 商業會議所

年次	議員數	特別議員數	役員數	合度議數	議件數	選舉權ヲ有スルモノ	經費
大正八年度	27	5	7	23	77	882	9,482.35
同七年度	26	5	7	6	14	698	6,284.25
同六年度	29	4	7	6	19	595	4,753.00

#### 第二 公務及自由業並無職業

職業種別	戶數	就業者			被扶養者			合計
		男	女	計	男	女	計	
官公吏	469	567	18	585	609	728	1,337	1,922
現役陸海軍人	67	95	—	95	56	118	174	269
祭祀宗教ニ關スル者	98	112	7	119	31	128	189	308
教育ニ關スル者	162	182	106	288	143	295	438	726
醫藥ニ關スル者	209	223	196	419	163	327	490	909
辯護士執達吏等	61	79	—	79	52	129	181	260
公證人代書人等	—	—	—	—	—	—	—	—
遊藝師匠相撲俳優等	46	46	49	95	31	36	67	162
藝妓置屋藝妓等	79	37	211	248	51	120	171	419
業目不詳	600	671	78	749	429	643	1,072	1,822
記者及著作者	87	131	—	131	69	107	205	337
其他	120	174	26	210	88	271	359	569
計	2,008	1,314	701	3,018	1,752	2,932	4,684	7,702
土地家屋有價證券收入並恩給ニ依ルモノ	155	97	68	165	103	227	330	495
學生及生徒	26	546	554	1,100	13	40	53	1,153
公共ノ援助ヲ受クル者	7	1	6	7	10	11	21	28
其他	350	192	178	371	166	307	473	844
計	538	837	806	1,643	292	585	877	2,520

### 第三 商業及交通業

職業別	戶數	就業者			被扶養者			合計
		男	女	計	男	女	計	
雜貨商	774	1,566	1,158	2,724	2,207	1,916	4,123	6,847
賣買仲介業	73	65	12	77	59	113	172	249
銀行及金業	133	212	5	217	132	301	433	650
貸付業	38	61	13	74	47	113	160	234
保險業	41	53	—	53	38	65	103	156
物品貸付業	19	14	15	29	12	25	37	66
倉庫業	6	6	—	7	11	17	28	35
人事其他周旋業	40	40	5	45	37	47	84	129
請負業	54	68	2	70	50	105	155	225
旅人宿及下宿業	125	124	149	273	105	168	273	546
料理屋及飲食店	296	317	447	764	220	335	555	1,319
貸座敷業	79	78	221	299	62	123	185	484
遊藝場寄席等	31	39	13	52	21	38	59	111
湯屋温泉業	29	46	28	74	32	48	80	154
理髮業	131	167	167	324	106	167	273	597
其他	644	1,119	338	1,457	2,707	1,659	4,366	5,823
計	2,513	3,975	2,564	6,539	5,846	5,240	11,086	17,625
交通業	68	94	44	138	58	106	164	302
郵便電信電話ニ關スル業	—	—	—	—	—	—	—	—
汽車ニ關スル業	286	387	—	387	224	533	747	1,134
鐵道馬車ニ關スル業	28	32	2	34	26	38	64	98
人力車業	279	293	3	296	304	381	685	981
車力及馬力業	94	127	1	128	110	218	328	456
船舶運輸業	92	143	2	145	78	242	319	464
計	847	1,076	52	1,128	800	1,518	2,307	3,435

第四 重要物產製產及販賣高

種別	大正八年				大正七年			
	戶數	從業者	製產高	販賣高	戶數	從業者	製產高	販賣高
生糸	18	2,867	49,785	8,247,080	17	2,745	43,753	3,823,440
座繰糸	1,029	2,810	25,850	3,541,450	1,021	2,546	22,800	1,596,000
玉糸	2	165	1,180	161,600	1	120	1,000	55,000
屑糸	1,049	5,842	32,095	557,450	—	—	31,850	222,900
水晶	142	582	393,070	393,070	160	653	—	170,852
印傳	11	102	163,600	185,460	11	105	—	84,111
枯露柿	7	11	72,072	4,324	7	?	?	?

第五 甲府市米穀市場

年次	白米				搗麥			
	賣買高	最高	最低	平均	賣買高	最高	最低	平均
大正八年	45,888	53.28	46.10	49.69	664	30.96	28.71	29.84
同七年	53,634	?	?	49.20	?	?	?	21.00
同六年	51,632	12.20	6.40	9.30	?	?	?	?

第六 甲府魚市場

年次	組合員又仲買人	開市度數	賣買高
大正八年	176	360	331,946
同七年	176	360	255,343
同六年	176	360	198,302

第七 諸物價

種別	立物	單位	大正八年	大正七年	大正六年
			平均價格	平均價格	平均價格
白米	地物	上	47.75	34.55	29.50
		中	45.97	31.54	27.60
		下	44.21	29.23	23.25
糴白米	同	—	—	—	
大麥	同	同	17.62	15.14	11.00
小麥	同	同	23.90	21.37	16.00
搗麥	同	同	?	—	15.00
小麥粉	メリケン粉	一袋六貫匁	?	—	3.75
大豆	支那	一石	22.74	21.90	19.00
小豆	北海道	同	?	—	17.50
食鹽	五等	一匁四十斤入	1.42	1.26	1.23
清酒	地物	一石	119.17	80.00	70.00
醬油	同	一石	59.50	41.00	38.00
酢	同	一升	?	—	0.25
味噌	同	一貫匁	0.86	—	0.45
干瓢	野州	同	?	—	2.50
椎茸	地物	同	?	—	10.00
茶	狹山	一斤	1.00	0.81	0.68
鯉節	伊豆	一貫匁	12.17	9.34	8.00
牛肉	神戶	一斤	0.65	0.47	0.40

諸 物 價 續

種 別	立 物	單 位	大正八年	大正七年	大正六年
			平均價格	平均價格	平均價格
豚 肉	地 物	一 斤	円 ?	円 —	円 0.32
鷄 肉	同	同	? —	—	0.72
鷄 卵	同	百 個	? —	4.21	4.00
牛 乳	同	一 升	0.76	0.59	0.50
鯉	同	一 貫 匁	? —	—	? —
梅 干	同	一 樽	13.25	12.00	13.00
澤 庵	同	同	9.05	7.19	4.00
葡 萄	地 物 種	一 貫 匁	{ 1.30 0.60	{ 1.84 0.40	{ 1.80 0.20
和 白 砂 糖	臺 灣	百 斤	? —	—	2.40
洋 白 砂 糖	—	同	46.17	0.29	—
和 赤 砂 糖	水 室	同	41.24	0.25	3.30
洋 赤 砂 糖	—	同	? —	—	—
乾 鰯	北 海 道	十 貫 匁	41.25	31.09	24.00
鮭 搾 滓	同	同	7.63	7.40	6.60
菜 種 油 粕	地 物	一 枚	4.93	4.40	3.80
大 豆 粕	牛 莊	同	? —	—	? —
過 燐 酸	—	一 噸	? —	—	? —
種 油	地 物	一 升	1.59	—	0.70
石 油	チヤスター	一 箱	12.22	9.78	6.30

諸 物 價 續

種 別	立 物	單 位	大正八年	大正七年	大正六年
			平均價格	平均價格	平均價格
石 炭	磐 城	一 噸	円 26.40	円 25.0	円 20.50
薪	地 物	十 貫 匁	1.32	0.80	0.72
炭	同	十 貫 匁	? —	—	2.20
美 濃 紙	{ 西市 嶋川	一 束	2.70	2.01	1.20
半 紙	西 嶋	同	0.66	0.59	0.52
疊 表	{ 濱備 名後	十 枚	? —	—	{ 5.00 9.00
眞 綿	地 物	百 枚	? —	—	3.20
繰 綿	支 那	百 斤	78.83	76.51	63.00
紡 績 糸	大 坂	一 俵	141.78	—	146.00
晒 木 綿	伊 勢	一 反	1.29	0.91	0.74
生 金 巾	同	一 釜	15.13	13.59	13.00
晒 木 綿	同	同	18.08	15.70	7.80
花 色 絹	京 花	一 反	5.42	—	2.75
可 良 糸 織	地 物	{ 上 一 疋 中 下	? —	—	{ 28.00 33.00 25.00
甲 斐 絹	郡 内	一 反	11.17	8.56	7.00
編 織 傘 地	同	同	12.79	9.66	8.00
蔦	地 物	一 石	119.42	67.92	63.00
生 糸	同	{ 上 百 斤 中 下	{ 2,275.84 2,114.17 1,924.17	{ 1,530.84 1,423.34 1,314.14	{ 1,290.00 1,210.00 1,150.00
塗	同	一 石	? —	—	? —
藍 玉	尾 州	一 貫 匁	2.53	3.05	2.40



諸物價續

種別	立物	單位	大正八年	大正七年	大正六年
			平均價格	平均價格	平均價格
生漆	地物	一貫匁	円?	円	円?
麻	支那	百斤	43.34	44.92	43.00
和塊鐵	大坂	一貫匁	2.23	1.89	1.70
洋塊鐵	獨逸	同	?	—	—
洋釘	米國	同	1.72	2.33	1.50
藁	地物	十貫匁	0.79	0.72	0.55
秣	同	同	1.30	1.62	1.40
松尺ノ二間	同	一本	14.17	11.67	8.00
杉尺ノ二間	同	一本	22.84	16.34	14.00
樺ノ尺二間	同	一本	41.34	36.09	30.00
樅尺ノ二間	同	一本	13.17	10.84	7.50
松六分板	同	一坪	2.99	1.71	1.40
杉六分板	同	一坪	3.93	2.52	2.00
松四分板	同	一坪	1.60	1.25	1.10
杉四分板	同	一坪	2.32	1.74	1.40
松丸太	同	一本	5.17	4.63	3.70
杉丸太	同	一本	6.19	6.15	5.50
屋根板	同	一坪	1.70	1.40	1.20
枕木(栗)	同	一挺	1.43	1.20	1.00

第一四工業  
第一工業

種別	戶數	就業者			被扶養者			合計
		男	女	計	男	女	計	
鑛業	金屬探掘及精練	3	3	—	3	3	10	13
	非金屬探掘及精練(石炭)	18	20	—	20	15	29	44
	同上(石油)	16	17	—	17	11	22	33
土石類探掘及製作	石炭セメント製造	9	11	—	11	8	20	28
	硝子硝子器	21	31	9	40	31	30	61
	瓦土器	19	28	10	38	18	29	47
	煉瓦	5	8	1	9	8	13	21
	陶磁器	20	35	9	44	21	35	56
	水晶其他工	182	276	19	295	165	272	437
	水質石細工	55	94	1	95	62	144	205
	鋇力及鋇力細工	8	20	1	21	10	10	20
	刀劍及刃物鍛冶	59	92	14	106	59	148	207
	其他鐵器	32	61	1	62	32	47	79
金屬工關スル製造	刃物其他工	19	20	1	31	18	34	52
	數學的理化學的及醫療用機械器具	6	8	4	12	6	10	16
	樂器	49	72	2	74	50	100	150
	電氣機器器具及電氣裝置	87	145	3	148	98	172	270
	農具	20	48	3	51	29	39	68
	機械及製糸器具	46	85	5	90	49	91	140
	諸車	16	19	3	22	17	23	40
	馬具	87	133	19	157	84	189	273
	工業醫術用藥品賣藥	18	28	1	29	19	22	41
	漆其他染料	2	2	2	4	3	6	9
化學的品製造	燐寸及附木	18	22	4	26	12	18	30
	瓦斯製造及供給	20	34	4	38	21	31	52
	油脂類	12	22	5	27	19	20	39

工業續

種別	戶數	就業者			被扶養者			合計	
		男	女	計	男	女	計		
絲糸類製造	木綿綿	23	13	12	44	17	30	47	91
	真綿	20	17	31	48	14	23	37	85
	生糸及其燃糸	876	715	4,596	5,311	634	1,448	2,082	7,393
	麻糸毛糸類	20	11	38	49	10	15	25	74
染織業及晒織物業	木綿糸及其燃糸	13	34	9	43	14	36	50	93
	絹織物絹織物類	5	9	11	20	5	12	17	37
	木綿織物	1	1	4	5	2	3	5	10
	編物組物	7	5	8	13	6	9	15	28
	刺繡	3	3	—	3	—	—	—	3
紙製品	染物及晒業	60	142	33	175	72	123	195	370
	紙製品	52	86	25	111	39	80	119	230
	製本及帳簿綴	17	29	10	39	23	26	49	88
	表具	27	43	—	43	27	40	67	110
皮革印刷製寫真業	製紙	3	7	—	7	4	3	7	14
	皮革細工	26	39	11	50	30	43	73	123
	銅石木版印刷	18	25	3	28	26	22	48	76
	影刻字製印刷	77	78	1	79	81	139	220	299
木竹草蓆	影刻及印刷	25	32	1	34	13	34	47	81
	寫真	14	28	4	32	11	26	37	69
	木挽製板業	95	120	8	128	90	162	252	380
	列物及木地類	5	12	—	12	8	9	17	29
	樽及桶類	65	99	2	101	75	98	173	274
木竹草蓆	箱指物奇木細工	113	171	1	172	95	169	264	436
	建具類	81	156	2	158	82	118	200	358
	竹木混用品	2	2	2	4	1	1	2	6

工業續

種別	戶數	就業者			被扶養者			合計	
		男	女	計	男	女	計		
關スル製造	木製品	25	38	3	41	20	58	78	119
	竹。木。草蓆物類	38	71	22	93	38	88	126	219
	等。表及英産類(葉製ヲ除)	5	6	4	10	6	9	15	25
	麥稈藁棕呂細工	2	5	1	6	27	51	78	139
	漆器及蒔繪工	25	56	4	6	3	3	6	12
飲食料品及嗜好品製造	精穀及粉類	222	259	133	492	302	415	717	1,209
	麵類麵飽餅壽司	37	52	31	83	29	48	77	160
	豆腐	48	76	25	101	40	45	85	186
	菓子類	221	378	113	491	218	332	550	1,041
	砂糖類	9	29	3	32	11	22	33	65
	醬油。味噌。酢類	35	92	4	96	33	57	90	186
	屠獸及肉類	35	44	13	57	26	43	69	126
	漬物及罐詰類	4	5	5	10	9	9	18	28
	酒類及麴類	139	155	73	228	147	201	348	576
	葡萄酒	3	12	6	18	8	17	25	43
被服及身廻品	製茶	20	36	9	45	16	23	39	84
	製氷	5	7	3	10	11	8	19	29
	諸飲料	33	62	6	68	37	54	91	159
	煙草	30	26	35	61	16	35	51	112
	其他	4	15	—	15	4	5	9	24
	和洋服裁縫	345	161	845	1,006	155	281	436	1,442
	足袋股引。襪。掛脚。髮飾品。理髮用品	161	245	111	356	137	229	366	722
帽子洋傘類	2	7	6	13	2	1	3	16	
扇。子。團扇類	17	22	8	31	12	19	31	62	

工業續

種別	戶數	就業者			被扶養者			合計	
		男	女	計	男	女	計		
製造並洗濯業	和傘提灯類	4	51	22	73	25	28	53	126
	桐油合羽類	13	4	—	4	2	2	4	8
	靴	292	29	20	49	15	14	29	78
	下駄其他履物類	49	492	137	629	230	385	615	1,244
	洗濯湯熨斗	49	78	37	115	41	64	105	220
土木及建築ニ關スル業	大工	292	388	7	395	278	460	738	1,133
	左官	57	80	—	80	58	101	159	239
	屋根葺	20	24	—	24	20	33	53	77
	疊刺	71	120	2	122	104	41	245	367
	煉瓦積	3	3	—	3	3	6	9	12
	石及人造石製造業	63	98	2	98	64	105	169	267
	ペンキ塗及塗塗	16	19	—	—	7	19	26	45
	象牙細工	3	3	—	3	2	2	4	7
	筆。刷毛等製造	7	10	2	—	7	10	17	27
	遊戯品。玩具類	17	25	6	25	12	28	40	65
其他工業	際物細工類	4	8	2	8	5	7	12	20
	神佛具及葬祭具	11	17	3	17	18	13	31	48

第二 機械製絲工場 其一

名稱	所在地	創立年月	釜數	從業者				計	動力	
				十五歲以上		十五歲未滿			原動機	馬力
				男	女	男	女			
郷製絲	山田	明治45,7	135	—	130	—	5	135	1,0	
河合製絲	三日	2,6	230	15	218	—	12	245	3,0	
武井製絲	穴山	5,6	176	5	134	—	7	146	2,0	
早川製絲	泉	9,6	84	7	65	—	2	74	1,0	
秋山製絲	東青沼	15,6	106	5	75	—	8	88	1,0	
中村製絲	魚	27,3	120	5	75	—	—	80	3,0	
雨宮製絲	和田平	26,1	105	5	98	—	7	110	1,0	
田中製絲	山田	37,6	108	3	100	—	5	108	2,0	
矢島第一	太田	41,2	274	16	245	—	13	274	10,0	
矢嶋第二	伊勢	41,2	157	7	130	—	5	142	2,7	
矢嶋第三	富士見	41,2	560	31	464	1	44	540	1,00	
大木第一	八日	43,2	128	1	128	—	—	128	2,0	
大木第二	伊勢	43,2	309	40	224	—	55	319	5,0	
三浦製絲	穴切	大正6,2	109	5	101	—	3	109	5,0	
渡邊製絲	山田	5,8	118	8	107	—	3	118	2,5	
齋木製絲	太田	6,3	30	3	30	—	—	33	1,0	
鈴木製絲	東青沼	明治42,4	40	3	37	—	—	40	1,0	
金線製絲	元三日	大正4,3	100	7	62	2	2	74	2,0	
今村製絲	伊勢		131	5	115	—	5	125	2,0	
丸茂製絲	日向		350	25	310	—	15	350	10,0	
田中製絲	東青沼		100	2	75	—	5	80	2,0	
計			3,470	198	2,924	3	196	3,319	97,2	
大正七年			2,981	129	2,434	3	407	2,973	42 117,5	
同六年			2,872	128	2,409	4	327	2,868	39 12,1	

第三 機械製絲工場 其二

場名	生糸		生皮苧		一ヶ年 就業日數	一日就 業時間	工賃 支拂額
	數量	價額	數量	價額			
郷製絲	1,620	730,000	288	4,320	300	14	80
河合製絲	4,500	725,000	950	16,500	290	13	65
武井製絲	2,588	401,140	517	6,200	255	13	78
早川製絲	1,694	273,071	322	3,864	295	14	85
秋山製絲	2,137	331,235	324	3,888	280	13	1.20
雨宮製絲	2,333	361,615	467	5,604	270	14	1.30
田中製絲	1,800	135,000	360	9,000	280	13	70
矢島第一	4,744	811,224	950	11,400	268	13	81
矢島第二	2,805	479,600	560	6,720	268	13	85
矢嶋第三	11,480	1,960,000	2,296	27,552	265	13	90
大木第一	2,565	513,300	300	4,800	290	13	1.20
大木第二	7,695	1,539,900	900	14,400	290	13	1.20
三浦製絲	2,354	364,870	470	5,640	335	12	1.10
渡邊製絲	2,070	215,000	575	8,500	300	14	85
齋木製絲	450	50,000	85	1,020	305	10	80
鈴木製絲	981	152,050	196	2,351	274	14	1.00
金線製絲	1,920	297,600	576	6,912	266	13	1.05
今村製絲	1,310	203,050	250	3,000	140	12	1.10
丸茂製絲	5,443	843,660	1,088	13,016	140	12	1.10
田中製絲	864	133,920	152	1,824	150	12	1.00
中村製絲	850	106,250	155	1,860	320	13	80
計	72,193	10,076,485	11,781	158,372	—	—	—
大正七年	46,917	4,462,129	9,988	165,312	—	—	454,344
同六年	47,293	3,846,804	11,059	109,358	—	—	346,301

第四 座繰製絲工場

場名	所在町名	創立年月	釜數	就業名				製絲		生皮苧	
				十五歳以上	十五歳未満	男	女	數量	價額	數量	價額
矢崎	穴山	大正4.6	30	1	26	—	—	390	50,455	97	730
今澤	山田	明治24.6	28	2	22	—	3	450	64,276	120	900
末木	工	25.6	10	1	8	—	—	180	25,628	40	300
掛川	下一條	30.6	10	1	8	—	—	150	21,428	37	277
青柳	和田平	30.12	12	1	10	—	—	180	25,628	40	300
飯塚	東青沼	32.6	12	1	8	—	—	180	25,628	40	300
竹下	若松	41.6	40	2	29	—	—	527	67,772	131	982
田村	東青沼	43.4	30	3	25	—	—	375	48,225	94	705
清水	東太田	?	40	4	40	—	—	600	77,160	150	1,125
高田	東太田	?	40	2	30	—	—	450	57,870	113	847
齋藤	伊勢	?	42	2	34	—	—	510	65,586	128	960
原同	同	?	20	1	17	—	—	255	32,793	64	480
篠原	新青沼	?	19	1	15	—	—	225	28,935	56	420
秋山	元三日	?	34	3	28	—	—	420	54,012	105	787
渡井	魚	?	22	1	18	—	—	270	34,722	68	510
田中	三日	?	40	2	34	—	1	637	81,919	159	1,192
七澤	壽	?	40	2	36	—	—	655	84,233	164	1,230
伊藤	下一條	?	20	1	17	—	—	255	32,793	64	480
皆川	同	?	53	3	37	—	2	593	74,125	178	1,335
善積	三日	?	10	1	8	—	—	170	21,250	43	322
金山	山田	?	20	1	12	—	—	180	22,500	45	337
計			577	36	462	—	6	7,652	996,938	1,936	14,520

第五 諸工場

場名	所在町名	營業種別	従業員數	就業		動力	馬力
				一ヶ年	一日		
太田源七	深	絲類	12	390	10	電動機	2
清水工場	太田	同	14	250	8	?	?
十一屋酒造店	柳	酒類	30	180	8	?	?
志村工場	桶屋	菓子	29	310	10	同	1

諸 工 場 續

場 名	所 在 町 名	營 業 種 別	從 業 者	就 業		動 力	馬 力
				一 年	一 日		
芳文堂印刷所	柳	印 刷	25	335	10	同	1
長田工場	八 日	足 袋	12	330	10	同	1
山十工場	伊 勢	醬 油	12	340	10	同	1
淺川工場	三 日	印 刷	35	336	10	同	1
山梨印刷會社	常 盤	同	31	310	9	同	1.5
上原工場	八 日	印 傳 工	23	315	9	?	?
小澤工場	一 條	麻 裏	10	300	10	?	?
松林軒	櫻	菓 子	16	335	10	—	—
丸茂工場	柳	洋 傘	14	331	11	—	—
澤田屋	柳	菓 子	22	310	11	瓦 斯 發 動 機	1
山梨民報工場	錦	印 刷	14	258	8	其 他	1
山梨每日新聞工場	紅 梅	同	15	350	10	其 他	1
甲斐新聞工場	同	同	11	300	10	モ 二 一	1
山梨新聞株式會社	百 石	同	27	353	10	電 動 機	1
大澤酒造店	若 松	酒	11	140	8	—	—

第 六 織 物 產 額

年 次	織 賃 元	賃 業	織 工		絹 織 物		絹 絲 織 物		綿 織 物		計
			男	女	產 額	價 額	產 額	價 額	產 額	價 額	
大正八年	6	4	104	16	—	42,334	200	1,560	—	136,500	180,144
同 七年	6	4	90	25	—	25,200	200	840	45,000	97,500	123,540
同 六年	7	4	—	25	—	21,000	—	700	—	75,000	96,700

第 七 各 種 工 產 物

種 別	製 造 戶 數	職 工			製 產 高	
		男	女	計	數 量	價 格
及 物 類	15	67	—	67	—	26,624
鐵製鍋釜鐵瓶類	4	16	—	16	—	38,220
指 物 類	81	224	—	224	—	53,196
挽 物 類	14	73	—	73	—	2,218
桶 樽 類	46	74	—	74	—	40,572
籠 類	112	334	—	334	—	103,950
簾	3	5	—	5	—	1,455
水 晶 細 工 品	142	553	29	582	—	306,597
和 傘	5	5	2	7	4,196	2,518
毛 筆	1	3	5	8	52,973	1,889
絹 絲 打 組	3	2	14	16	—	6,210
扇 子 及 團 扇	2	7	7	14	114,570	5,113
洋 傘	29	54	42	96	31,020	52,734
養 蠶 紙 帳	1	2	—	2	263	342
提 燈	21	30	18	40	73,921	7,905
下 駄	20	166	—	166	1,570,800	439,824
麻 裏 雪 駄 類	34	306	89	395	2,516,150	581,914
皮 靴	11	50	—	50	8,328	55,212
皮 袍	5	5	—	5	—	2,754
皮 馬 具	5	6	—	6	—	5,148
印 傳 細 工 品	11	84	18	102	—	137,593
荷 車	13	22	—	22	281	9,573
玩 具	15	36	14	50	—	7,936
蠶 網	3	4	13	17	72,800	5,096
襪 衣 其 他 仕 裁 物	54	91	98	189	—	52,992
足 袋	164	348	374	722	670,000	308,200
酢	5	12	—	12	700	14,000
味 噌	7	24	—	24	126,800	101,440
菓 子	32	146	43	189	—	302,520
計	958	2,749	766	3,515	—	2,673,445

第八 農工諸雇賃錢 職

業 別	給料別	賄有無	最 高	最 低	平 均
農 作 年 雇	年給	有	男 230	女 170	200
			男 180	女 150	150
農 作 日 雇	日給	無	男 2.50	女 1.50	2.00
			男 2.00	女 1.00	1.50
養 蠶	同	有	男 2.50	女 1.50	2.10
			男 2.30	女 1.70	2.50
蠶 絲 繰	同	無	男 1.70	女 1.20	1.45
			男 2.20	女 1.50	1.85
機 織	同	同	男 2.00	女 1.50	1.75
			男 2.30	女 1.70	2.00
諸 機 塗 師	同	同	2.50	1.50	2.00
鋸 物 職	同	同	2.30	1.20	1.75
經 師 職	同	同	2.80	2.00	2.40
疊 職	同	同	3.00	2.00	2.50
建 具 職	同	同	2.50	1.50	2.00
石 工 職	同	同	3.00	2.00	2.50
植 木 職	同	同	2.70	1.80	2.25
菓子製造職	同	同	2.00	1.50	1.60
下 駄 職	同	同	2.50	1.50	2.00
靴 職	同	同	2.30	1.50	1.90
馬 具 職	同	同	2.50	1.50	2.00
車 製 造 職	同	同	2.50	1.50	2.00
鑄 物 職	同	同	3.00	2.00	2.50
塗 物 職	同	同	2.20	1.50	1.85
和 服 仕 立 職	同	同	2.50	1.50	2.00

農工諸雇賃錢 續

職 業 別	給料別	賄有無	最 高	最 低	平 均
洋服仕立職	日給	無	3.00	2.00	2.50
足袋仕立職	同	同	2.50	1.30	1.80
水晶細工職	同	同	2.30	1.50	1.90
大工	同	同	3.00	2.00	2.50
左官	同	同	3.00	2.00	2.50
木挽職	同	同	3.00	2.00	2.50
手傳職	同	同	2.50	1.70	2.10
瓦葺職	同	同	3.00	2.00	2.50
屋根職	同	同	2.70	2.00	2.35
黒鍛職	同	同	2.50	1.70	2.10
煉瓦職	同	同	2.70	2.00	2.35
指物職	同	同	2.50	1.70	2.10
綿打職	同	同	2.50	1.50	2.00
活版植字職	同	同	2.20	1.30	1.75
版摺職	同	同	2.00	1.30	1.65
油絞職	同	同	2.50	1.50	2.00
桶職	同	同	2.50	1.50	2.00
鍛冶職	同	同	3.00	2.00	2.50
酒造稼人	同	有	1.70	1.00	1.35
醬油造稼人	同	同	1.70	1.00	1.35
日雇人夫	同	無	2.50	1.50	2.00
下 男	月給	有	18.00	12.00	15.00
下 女	同	同	15.00	9.00	12.00

第九 各種釀

年次	種別 釀造家	清酒		燒酎		味淋	
		販賣高	價格	販賣高	價格	販賣高	價格
大正八年	6	4,164 <sup>石</sup>	374,760 <sup>円</sup>	200 <sup>石</sup>	21,000 <sup>円</sup>	1 <sup>石</sup>	140 <sup>円</sup>
同 七年	5	3,704	273,641	200	21,283	—	—
同 六年	5	3,526	196,179	191	14,196	24	1,509

第一〇 度量衡

年次	檢定	天秤及 上皿天秤		臺秤		上皿秤		桿秤	
		製作	修覆	製作	修覆	製作	修覆	製作	修覆
大正八年	檢定請求箇數	—	49	87	507	94	268	17,892	1,302
	不合格箇數	—	2	6	20	10	23	1,110	115
同 七年	檢定請求箇數	5	43	94	501	97	203	15,638	1,047
	不合格箇數	—	3	12	21	13	16	657	79
同 六年	檢定請求箇數	—	27	74	324	23	197	8,817	1,504
	不合格箇數	—	4	8	41	2	22	432	114

釀造品販賣高

釀造家	醬油		味噌	
	販賣高	價格	販賣高	價格
6	6,590 <sup>石</sup>	191,110 <sup>円</sup>	—	— <sup>円</sup>
6	6,373	174,038	8	184,769
7	6,337	135,600	10	165,579

乙種檢定成績 (衡品)

自動科及 十分秤	分銅	定量及 定量增重		計		合計	百中 不合格 割合	檢定手數料		
		製作	修覆	製作	修覆					
—	1	174	97	14,613	927	32,200	3,151	33,911	4.3	4,197.39 <sup>円</sup>
—	—	20	3	179	59	1,325	222	1,547		
—	—	132	125	14,284	828	30,300	2,717	34,047	2.7	3,723.01
—	—	—	8	146	22	828	149	977		
—	—	28	29	6,242	456	15,134	2,597	17,781		
—	—	—	—	176	31	618	212	830	4.7	2,433.49

第一一 度量衡器

年次	現在戶數	受檢戶數	度量器		量器	
			檢査個數	不合格個數	檢査個數	不合格個數
大正八年	11,345	3,133	1,399	155	4,148	564
同 七年	—	—	—	—	—	—
同 六年	10,782	2,859	1,365	127	4,340	577

第一二 度量衡器

年次	需用					
	度量器		量器		衡器	
	個數	價格	個數	價格	個數	價格
大正八年	25,029	4,885.23	2,244	4,433.52	6,622	24,536.17
同 七年	26,152	3,054.47	3,447	2,412.90	7,349	13,999.55
同 六年	12,773	2,273.07	3,321	2,006.67	3,967	10,343.04

第一種取締成績

衡器		計		檢査器物百中 不合格割合比較		戶對戶 數ス割	百戶 二檢別	不合格器物處分	
檢査個數	不合格個數	檢査個數	不合格個數	市	市平均			修覆	廢棄
7,855	1,017	13,402	1,736	13.0	8.2	—	27.6	746	990
—	—	—	—	—	—	—	—	—	—
6,487	941	12,193	1,645	13.5	10.1	—	26.5	722	923

營業者及需要高

計		高一個平均販賣價格			營業者			
個數	價額	度量器	量器	衡器	製造	修覆	販賣	計
33,895	33,854.92	195	1,975	3,705	2	1	12	15
36,948	19,466.92	117	700	1,905	3	1	14	15
20,061	14,622.78	170	600	2,600	3	1	14	18



## 融 金 五 第 一

### 銀 行 第 一

組 織	行 名	所 在 町 名	株 數		資 本 金	
			總 株	人 員	總 株	拂込額
株 式	第 十 銀 行	常 盤	40,000	280	2,000,000	1,750,000
同	山 梨 農 工 銀 行	同	60,000	728	1,200,000	900,000
同	若 尾 銀 行	山 田	50,000	23	5,000,000	5,000,000
同	若 尾 貯 蓄 銀 行	八 日	500	7	50,000	50,000
同	有 信 銀 行	柳	40,000	350	2,000,000	1,399,375
無 限 責 任	松 浦 銀 行	同	—	—	10,000	10,000
株 式	漸 進 銀 行	綠	3,600	28	160,000	120,000
同	補 融 銀 行	春 日	4,000	40	200,000	125,000
同	大 森 銀 行	柳	—	—	200,000	200,000
無 限 責 任	富 士 井 銀 行	綠	—	—	50,000	50,000
	計		192,100	1,446	1,337,000	9,504,375
	大 正 七 年	10	88,100	1,235	9,860,000	8,835,000
	同 六 年	12	177,600	1,310	9,930,000	8,715,000

## 社 會 及

### 行

諸積立金 準備金	本 年 純 益 金	利 益 金 分 配					配 富 步 合 割
		積 立 金	賞 與 金	配 當 金	後 期 繰 越	配 富 步 合 割	
500,000	272,987	50,000	15,962	168,750	54,237	1.00	
374,000	122,751	22,000	4,600	79,875	16,276	0.90	
260,000	582,616	180,000	18,000	350,000	110,023	0.70	
28,800	16,155	4,000	800	4,000	5,722	0.80	
170,000	146,627	24,000	—	111,166	50,253	1.00	
69,000	17,477	10,000	—	7,000	9,068	0.70	
12,550	10,816	1,300	200	6,600	2,916	0.80	
21,500	14,907	1,700	—	10,500	2,707	0.90	
57,500	41,923	3,000	—	40,000	59,338	2.00	
12,500	12,462	4,000	—	3,250	5,712	0.90	
1,505,850	1,239,761	300,000	39,562	781,141	6,516,282	—	
1,225,850	1,018,602	212,400	32,657	683,100	238,971	—	
1,144,150	873,327	273,000	28,608	437,731	437,731	—	

## 第二銀行

組織	行名	定期預金		當座預金	
		預高	拂戻高	預高	拂戻高
株式	第十銀行	4,752,632 <sup>円</sup>	3,478,037 <sup>円</sup>	60,499,658 <sup>円</sup>	59,030,534 <sup>円</sup>
同	山梨農工銀行	716,031	576,220	504,206	472,219
同	若尾銀行	3,854,689	3,877,960	18,562,002	18,474,877
同	若尾貯蓄銀行	—	—	—	—
同	有信銀行	1,000,612	426,010	14,968,834	14,094,127
無限責任	松浦銀行	1,222,938	953,525	3,412,119	3,367,691
株式	漸進銀行	113,562	110,763	1,601,721	1,582,762
同	補融銀行	164,534	80,370	530,868	481,781
同	大森銀行	397,834	348,246	5,298,543	5,329,727
無限責任	富士井銀行	1,059,536	441,759	4,754,775	3,924,463
	計	13,282,368	11,012,890	110,170,526	106,758,181
	大正七年	5,964,680	4,008,061	57,666,268	56,342,799
	同 六年	15,125,424	8,986,188	134,626,116	127,204,532

## 預金 共一

別段預金		合計		
預高	拂戻高	預高	拂戻高	年末現在預高
— <sup>円</sup>	— <sup>円</sup>	65,252,230 <sup>円</sup>	62,508,571 <sup>円</sup>	7,164,076 <sup>円</sup>
—	—	1,220,237	1,048,439	577,200
11,208,177	11,112,961	33,624,868	33,465,798	3,830,549
—	—	—	—	—
519,660	487,067	16,489,106	15,007,205	15,472,871
164,325	165,202	4,799,383	4,486,419	16,475,002
—	—	1,715,283	1,698,526	220,754
—	—	695,403	562,151	133,251
1,858,475	1,583,200	7,554,853	7,261,233	1,736,895
—	—	5,814,311	4,366,222	1,448,039
13,750,637	13,349,030	137,165,634	131,404,564	47,061,687
1,462,964	1,255,739	65,193,417	61,045,563	32,038,267
2,233,192	1,978,005	153,984,734	138,168,674	17,390,779

第三銀行

月次	本店數	支店出張所數	計	定期預金		當座
				預高	拂戻高	預高
一月				1,667,665	474,760	6,444,756
二月				469,263	330,194	5,008,637
三月				513,907	680,845	2,270,573
四月				398,775	405,013	9,554,919
五月				248,025	197,633	4,793,853
六月				4,331,130	3,133,039	16,561,254
七月	10	17	27	656,010	421,412	8,204,771
八月				634,504	380,746	6,930,100
九月				637,022	349,567	7,922,693
十月				650,243	445,169	9,239,460
十一月				363,236	268,830	8,270,591
十二月				2,762,810	3,097,616	24,987,030
計	10	17	27	13,302,640	10,234,574	110,188,687
大正七年	10	13	23	11,216,049	6,744,112	54,704,165
同六年	10	19	29	6,595,438	3,828,117	95,220,086

預金 其二

預金	別段預金		合計		
	拂戻高	預高	拂戻高	預高	月末現在預高
5,373,217	2,652,432	20,971	8,173,404	5,868,953	9,991,412
4,171,186	85,806	37,276	5,483,920	4,539,390	10,935,714
3,242,473	46,145	109,434	7,930,521	4,032,757	9,333,583
9,287,330	170,691	157,133	10,124,391	9,949,480	9,908,493
4,526,679	74,054	54,830	5,215,937	4,779,198	10,345,184
16,308,843	5,825,711	5,434,200	26,718,100	24,923,191	15,908,523
7,820,917	50,311	280,299	8,011,035	8,522,572	12,372,156
6,875,986	189,235	218,042	7,753,343	7,474,778	12,343,721
7,511,968	73,285	170,510	8,633,005	8,031,749	13,444,977
8,792,608	53,992	42,410	9,943,599	9,280,191	14,108,486
8,4525,584	338,062	125,524	8,971,943	8,846,915	14,233,513
24,528,330	6,782,326	6,697,909	35,542,174	34,323,360	18,075,591
106,892,801	16,282,050	13,348,638	37,402,139	130,476,034	151,596,453
96,127,7411	12,476,772	9,039,155	44,805,616	77,552,956	108,285,478
127,168,908	1,195,504	937,674	102,769,024	135,561,134	103,808,577

## 第四銀行

組織	行名	貸付高			返 貸付金
		貸付高	當座貸 越其他	計	
株式	第十銀行	33,130,145 <sup>円</sup>	9,148,215 <sup>円</sup>	42,278,360 <sup>円</sup>	30,120,387 <sup>円</sup>
同	山梨農工銀行	724,608	182,750	907,358	444,616
同	若尾銀行	27,146,667	14,508,076	41,654,743	25,994,294
同	若尾貯蓄銀行	1,459,510	—	1,459,510	1,362,680
同	有信銀行	13,923,271	8,663,744	22,587,016	11,149,202
無責任	松浦銀行	744,014	2,999,319	3,743,333	532,227
株式	漸進銀行	581,814	221,032	802,846	542,292
同	補融銀行	193,618	727,875	921,494	56,498
同	大森銀行	5,635,650	2,003,416	7,639,066	5,264,805
無責任	富士井銀行	894,308	2,454,398	21,348,706	269,119
	計	84,433,538	40,908,825	143,342,432	75,736,120
	大正七年	75,914,034	28,307,612	99,721,729	58,024,249
	同六年	71,717,969	50,647,344	122,365,313	64,906,475

## 貸付金 其一

濟	高	年末現在貸高		
		貸付金	當座貸 越其他	計
8,940,441 <sup>円</sup>	39,060,822 <sup>円</sup>	6,682,807 <sup>円</sup>	609,720 <sup>円</sup>	7,292,527 <sup>円</sup>
157,700	602,316	2,524,610	16,250	2,540,860
11,624,683	37,618,977	5,851,756	4,362,907	10,214,663
—	1,962,680	344,300	—	344,300
8,266,862	19,416,065	2,774,068	396,882	3,170,951
2,734,382	3,266,610	9,073,809	4,728,915	13,807,722
206,974	794,266	274,248	23,809	298,058
603,211	659,710	137,120	124,664	261,784
1,949,442	7,214,247	1,148,240	170,087	1,318,327
1,955,935	2,225,055	625,188	498,462	1,123,651
36,439,630	112,155,745	29,441,983	10,931,696	40,322,843
88,267,192	82,662,451	43,494,063	9,111,545	52,605,614
47,453,706	112,360,181	25,915,131	4,808,001	30,723,132

第五銀行

月次	本店數	支店出張所數	計	貸付金		
				貸付高	當座其他	計
一月	}	}	}	4,901,715	1,769,942	6,671,658
二月				4,116,631	1,590,794	5,707,425
三月				3,080,070	1,615,291	4,695,352
四月				3,562,107	1,783,431	5,345,538
五月				3,547,391	1,643,230	5,190,621
六月				17,442,571	11,196,401	28,636,970
七月				3,379,723	1,813,751	5,190,475
八月				5,502,651	2,074,376	7,577,028
九月				4,685,645	2,498,070	7,183,716
十月				4,799,599	2,224,825	7,027,324
十一月				4,493,686	2,663,053	7,156,740
十二月				23,253,930	10,039,216	33,410,626
計				82,765,723	40,912,390	123,793,473
大正七年	10	17	29	71,789,752	29,325,428	120,614,566
同八年	10	19	29	78,305,547	75,192,465	153,897,121

貸付金 其二

返濟高			年末現在貸高		
貸付金	當座其他	計	貸付金	當座其他	計
2,537,167	1,134,558	3,671,726	10,028,102	1,482,619	11,514,724
2,982,278	1,527,653	4,509,932	11,162,456	1,545,759	12,708,317
3,454,154	1,367,608	4,921,964	10,788,362	1,693,243	12,481,606
3,520,607	1,847,034	5,367,643	10,640,236	1,629,638	12,459,887
3,635,568	1,635,075	5,270,646	10,562,047	1,637,790	12,379,842
14,333,736	6,960,199	21,318,958	18,543,275	4,615,460	23,158,738
3,682,201	2,027,627	5,366,829	12,821,104	1,634,479	14,434,888
4,963,003	1,981,195	6,944,201	13,360,030	1,391,384	15,062,538
3,915,866	2,242,224	9,158,091	14,133,086	1,958,553	16,091,241
5,069,588	2,224,353	7,273,939	13,866,095	1,978,646	15,844,645
5,167,432	2,266,947	6,759,092	13,966,631	2,274,760	16,242,294
21,883,102	11,024,928	32,917,032	20,816,405	6,787,543	27,563,997
75,149,702	36,333,401	110,480,033	160,316,450	28,529,874	190,102,717
53,510,473	96,874,958	83,385,431	12,071,288	17,869,752	138,580,340
81,780,520	70,109,167	151,889,587	102,323,423	24,963,690	127,292,114

## 第六 銀行

組織	行 名	送 金 爲 替		荷 爲
		取 組 高	仕 拂 高	取 組 高
株式	第十銀行	33,336,238 <sup>円</sup>	73,107,321 <sup>円</sup>	709,090 <sup>円</sup>
同	山梨農工銀行	—	—	—
同	若尾銀行	49,184,720	18,654,491	11,202,746
同	若尾貯蓄銀行	—	441,152	—
同	有信銀行	25,739,977	—	5,572,647
同	漸進銀行	2,079,519	—	252,855
同	補融銀行	—	1,137,109	—
無責任	松浦銀行	—	29,846	—
同	大森銀行	6,505,360	84,570,554	16,000
同	富士井銀行	1,182,210	54,584,290	63,176
	計	118,023,916	84,570,554	17,316,514
	大正七年	7,454,012	54,584,290	11,212,411
	同 六年	62,637,666	54,943,072	13,745,416

## 第七 銀行貯蓄

組織	行 名	貯 蓄 預 金			
		前年越高	預 金	拂戻高	年末現在預高
株式	第十銀行	1,859,684 <sup>円</sup>	2,732,940 <sup>円</sup>	2,379,960 <sup>円</sup>	2,212,664 <sup>円</sup>
同	若尾貯蓄銀行	842,978	1,051,886	850,083	1,040,781
同	有信銀行	1,705,951	2,661,890	2,432,683	1,935,158
	計	2,702,552	6,446,716	5,662,726	5,188,603
	大正七年	3,230,424	4,775,227	3,704,423	4,301,227
	同 六年	2,562,032	4,446,924	3,245,557	3,763,400

## 諸 手 形

替	割 引		代 金 取 立	
	取 立 高	取 組 高	取 立 高	取 立 高
698,967 <sup>円</sup>	10,283,621 <sup>円</sup>	9,289,535 <sup>円</sup>	6,978,332 <sup>円</sup>	9,488,024 <sup>円</sup>
—	—	—	—	—
9,760,537	4,958,680	1,635,620	4,178,001	6,581,084
—	—	—	—	—
7,300,837	2,581,271	3,216,969	3,882,528	5,383,616
386,958	2,895	24,958	118,689	53,300
—	62,750	39,500	—	—
—	58	42,260	—	—
16,000	1,303,666	1,337,566	1,395,657	600,912
56,074	—	—	48,978	24,742
16,219,373	19,225,941	15,636,002	16,602,185	22,131,678
9,415,543	11,563,646	10,277,428	13,058,676	14,723,309
5,600,828	8,815,995	7,712,948	10,753,635	14,473,240

## 預金同金額別

同 金 額 別						一人平均預高
百圓以上	五十圓以上	五十圓以下				
人員	人員	人員	人員	人員	人員	人員
4,338 <sup>人</sup>	1,946,772 <sup>円</sup>	1,794 <sup>人</sup>	130,030 <sup>円</sup>	11,844 <sup>人</sup>	135,861 <sup>円</sup>	114.00 <sup>円</sup>
1,770	932,091	690	47,471	4,162	61,219	157.00
4,301	1,663,765	2,426	158,202	26,980	113,190	57.00
10,409	4,542,628	4,910	335,703	42,986	310,270	109.33
8,055	3,582,183	4,548	303,506	41,383	415,536	293.90
7,552	3,065,135	4,837	342,392	48,172	311,724	62.13

## 第八 銀行貯蓄

組織	行名	農業		商業	
		人員	金額	人員	金額
株式	第十銀行	9,157	1,065,938	3,768	557,543
同	若尾貯蓄銀行	2,840	521,933	1,565	207,606
同	有信銀行	11,359	750,151	8,778	576,057
	計	23,356	2,338,022	11,111	1,341,206
	大正七年	22,386	2,015,456	12,844	968,869
同	六年	23,286	1,574,289	14,929	936,760

## 第九 銀行

組織	行名	定期預金			當座預金		
		最高	最低	平均	最高	最低	平均
株式	第十銀行	日 1.51	1.51	1.51	.80	.60	.70
同	山梨農工銀行	年 分 63	分 45	分 54	.60	1.00	.80
同	若尾銀行	同	53	50	—	—	—
同	若尾貯蓄銀行	同	—	—	—	—	—
同	有信銀行	日 1.51	1.37	1.44	.80	.60	.70
同	漸進銀行	同	1.78	1.36	1.57	1.10	.70
同	補融銀行	年 分 65	分 57	分 59	1.20	1.00	1.10
同	松浦銀行	同	62	60	61	1.40	1.10
同	大森銀行	年 同	1.75	1.23	1.48	1.45	.80
同	富士井銀行	同	6.1	56	58	1.20	.90

## 預金者職業別

工業		雜業		計	
人員	金額	人員	金額	人員	金額
902	52,106	4,149	537,075	17,976	2,212,664
241	18,711	4,006	553,155	8,552	1,301,405
4,173	141,162	9,397	467,787	33,707	1,935,158
5,316	211,979	17,553	1,558,017	60,335	5,449,227
4,693	258,571	14,063	1,058,327	53,986	4,301,227
5,491	221,122	16,855	1,031,228	60,561	3,763,400

## 利息

當座貸越			割引			貯蓄預金		
最高	最低	平均	最高	最低	平均	最高	最低	平均
2.5	2.3	2.4	2.8	2.4	2.65	1.45	1.45	1.45
—	—	—	2.5	1.9	2.2	—	—	—
2.8	2.1	2.4	2.8	2.0	2.4	—	—	—
—	—	—	—	—	—	—	—	—
2.5	1.9	2.2	2.9	2.2	2.5	1.44	1.32	1.38
2.9	1.9	2.4	2.8	1.8	2.3	—	—	—
2.8	2.4	2.6	2.7	2.3	2.5	—	—	—
2.8	2.6	2.7	2.9	2.5	2.7	—	—	—
2.5	2.0	2.2	2.7	1.7	2.2	—	—	—
2.6	2.0	2.29	3.2	1.95	2.58	—	—	—

第一〇 銀行貸

年次	壹萬圓以上		五千圓以上		千圓
	最高	最低	最高	最低	最高
大正八年	9.5	6.2	9.5	6.6	9.8
同 七年	7.3	6.3	7.6	6.6	7.6
同 六年	8.5	5.1	8.5	5.1	8.5

第一一 銀行貸

年次	壹萬圓以上		五千圓以上		千圓
	最高	最低	最高	最低	最高
大正八年	2.6	1.7	2.6	1.8	2.6
同 七年	2.0	1.7	2.1	1.6	2.2
同 六年	2.3	1.3	2.3	1.4	2.5

第一二 質

年次	店數	一年間貸			
		貸付高		受戻高	
		口數	金額	口數	金額
大正八年	39	114,963	158,921	64,545	133,820
同 七年	41	102,500	717,500	67,826	474,700
同 六年	42	90,338	208,500	77,400	175,800

付金利息 其一 (年利)

以上	五百圓以上		百圓以上		百圓未滿	
	最低	最高	最低	最高	最低	最高
朱 6.9	10.2	7.3	10.4	8.0	10.6	8.4
7.0	8.3	7.4	8.5	7.6	11.2	8.1
5.1	8.5	5.5	8.5	5.8	9.5	7.3

付金利息 其二 (日歩)

以上	五百圓以上		百圓以上		百圓未滿	
	最低	最高	最低	最高	最低	最高
1.9	2.7	2.0	2.8	2.2	2.8	2.3
1.5	2.2	1.9	2.2	1.9	2.4	2.0
1.4	2.7	1.5	2.7	1.6	3.1	2.0

物 (月利)

付流	其 他				利 息 步 合					
	質		年 末 現 在		拾圓以上		壹圓以上		壹圓未滿	
	口數	金額	口數	金額	最高	最低	最高	最低	最高	最低
3,675	60,993	3,330	110,000	2.5	2.0	3.0	2.5	4.0	3.0	
512	3,587	34,166	239,162	—	—	1.7	3.0	3.0	—	
10,900	162,500	41,500	108,156	1.2	1.0	2.5	1.5	3.0	2.0	



第一三 郵便

局名	振出				計	
	内國		外國		口數	金額
	口數	金額	口數	金額		
甲府郵便局	12,063	4,888,705	55	3,895	12,123	4,892,591
綠町郵便局	5,911	93,100	—	—	5,911	93,100
橋町郵便局	7,174	105,986	—	—	7,174	105,986
泉町郵便局	4,346	78,066	—	—	4,346	78,066
上一條町郵便局	1,941	39,360	—	—	1,941	39,360
白木町郵便局	3,447	45,178	—	—	3,447	45,178
櫻町郵便局	7,300	140,996	—	—	7,300	140,996
計	42,187	5,591,391	55	3,895	42,242	5,595,287
大正七年	33,913	582,867	35	2,107	33,948	555,005
同六年	37,591	621,636	33	837	37,624	622,473

第一四 郵便

局名	郵便貯			
	預入		拂戻	
	度數	金額	度數	金額
甲府郵便局	23,564	93,269	3,337	79,620
綠町郵便局	10,951	51,333	2,795	58,154
橋町郵便局	25,037	125,998	4,998	106,369
泉町郵便局	22,742	72,462	3,070	52,665
上一條町郵便局	5,864	29,996	1,014	23,132
白木町郵便局	15,165	117,337	5,131	103,272
櫻町郵便局	7,823	56,364	2,103	45,499
計	111,146	551,809	22,448	468,711
大正七年	75,275	385,138	20,757	326,352
同六年	66,184	277,753	18,118	235,221

爲替

局名	拂渡				計	
	内國		外國		口數	金額
	口數	金額	口數	金額		
甲府郵便局	27,751	1,109,580	104	9,643	27,855	1,119,224
綠町郵便局	8,447	98,799	36	3,597	8,455	102,337
橋町郵便局	7,179	70,837	1	180	7,180	70,856
泉町郵便局	12,149	121,036	8	286	12,157	121,323
上一條町郵便局	9,508	87,922	14	1,587	9,552	89,509
白木町郵便局	9,044	7,472	5	490	9,049	7,962
櫻町郵便局	13,725	152,585	5	259,030	13,730	152,814
計	83,603	1,648,231	173	244,651	87,946	1,664,085
大正七年	68,997	1,144,959	15	24,410	69,033	1,230,514
同六年	68,745	986,212	179	9,690	68,924	995,902

貯金

局名	貯金					
	年金恩給拂額		替達		貯出	
	度數	金額	度數	金額	度數	金額
甲府郵便局	1,359	46,200	8,747	279,959	2,463	275,796
綠町郵便局	129	12,691	3,284	113,966	1,097	10,753
橋町郵便局	146	4,192	2,672	118,964	198	22,113
泉町郵便局	163	4,503	2,256	72,541	377	41,321
上一條町郵便局	109	2,362	760	25,311	113	10,126
白木町郵便局	214	7,974	1,933	56,641	166	7,203
櫻町郵便局	128	4,694	4,410	219,233	240	23,762
計	2,248	82,616	24,032	886,515	4,695	391,084
大正七年	2,425	79,822	21,795	584,907	29,480	201,581
同六年	2,416	79,444	20,494	381,597	3,123	128,875

第一五

組織	社名	營業種目	所在町名
合資	山梨信託所	貸金取立	百石
株式	甲府電力株式會社	電燈電力供給	櫻
合資	淺川商店	絹糸紡績原料精攪所	城屋
同	井上商店	織物販賣	金手
同	日本實業合資會社	金錢貸付業	西青沼
株式	日本重石鑛業社	重石及水晶ノ採掘販賣	境
同	甲府米穀取引所	米穀定期賣買	佐渡
同	株式會社麻屋吳服店	吳服太物類販賣	八日
合資	橫森商店	太物洋品賣買	柳
同	橫澤質店	金錢貸付及質屋業	西青沼
同	合名會社淺川商店	和洋紙類販賣及印刷業	柳
同	小池吳服店	吳服太物類販賣	常盤
株式	山梨輕便鐵道株式會社	馬車自動車 <small>客及貨物運搬</small>	太田
同	小原商會	農器具製造販賣	泉
合資	山梨運輸合名會社	荷物運送業	水門
同	佐須中商店	委託業	百石
同	大野合名會社	活動寫真及諸興業	錦
同	長田合名會社	藥種及物品販賣業	春日
合名	甲斐物産商會	國產品製造販賣	常盤
株式	丸茂度量衡株式會社	度量衡製作販賣	櫻
合名	丹澤商店	銅鋼其ノ他金物類販賣	金手
同	嶋田商店	足袋綿布ノ製造販賣	堅近習
合資	山梨印刷合資會社	印刷及製本	常盤
同	永井吳服店	吳服太物販賣	柳
同	甲陽電氣商會	輕轉水車製作販賣	同

會社

創立年月	資本金		積立金
	總額	拂込額	
大正六年四月	1,000	,600	—
明治三十二年五月	1,935,000	1,879,000	107,024
大正二年六月	5,000	5,000	,650
同 四年六月	5,000	5,000	—
同 五年十一月	4,000	2,000	—
明治三十六年六月	200,000	200,000	—
同 二十八年八月	100,000	100,000	12,550
大正八年八月	250,000	125,000	17,700
大正四年十月	5,000	5,000	—
同 七年一月	2,500	2,500	,734
明治四十一年九月	15,000	15,000	,561
大正二年七月	12,000	12,000	2,500
明治三十九年十月	50,000	50,000	6,400
大正七年十一月	150,000	37,500	100
明治三十七年十一月	50,000	50,000	1,000
大正六年五月	5,000	2,500	—
同 六年十二月	10,000	10,000	460
明治三十二年四月	2,000	2,000	—
明治四十一年十一月	8,000	8,000	—
大正七年十一月	150,000	53,500	1,2000
同 十月	150,000	15,000	—
同 十一月	55,000	55,000	—
大正六年四月	5,000	5,000	—
同 四年十一月	2,000	2,000	—
同 六年十月	8,000	7,650	—

## 會

組織	社名	營業種目	所在町名
合資	甲府中牛馬合資會社	貨物運送業	相生
株式	甲府無盡株式會社	無盡業	豎近習
合資	田澤商會	金網製造	相生
同	甲信石炭商會	石炭賣買	水門
同	土屋合名會社	葡萄酒釀造販賣	柳
同	甲運送合資會社	運送業	橋
同	小澤商店	新古衣類賣買	綠
同	簡易金融會社	金錢小口貸付	太田
同	府中殖産合資會社	金錢貸付	朝日
同	大木商店	精麥業	飯田
同	篠原洋服裁縫合資會社	洋服裁縫	常陸
同	小森合名會社	金錢貸付	橋
同	精美堂	國産品販賣	櫻
同	甲府運送合資會社	運送業	富士見
合名	松林軒製菓合名會社	製菓品製造及販賣	櫻

## 社 續

創立年月	資本金		積立金
	總額	拂込額	
明治三十六年四月	50,000	50,000	1,030
大正四年五月	50,000	15,000	—
同六年二月	700	700	—
明治三十九年八月	15,000	15,000	5,000
同三十五年五月	8,000	8,000	57,292
同十年十月	50,000	50,000	—
同四十四年六月	1,200	1,200	—
大正六年九月	1,500	1,500	—
同二年十二月	10,000	1,000	—
同三年六月	500	500	—
同四年六月	1,000	1,000	—
明治四十年十月	1,500	1,500	,100
同四十五年五月	4,000	4,000	—
同三十九年十月	—	—	—
大正五年四月	30,000	030,000	—

## 第一六 各種

社 名	所 在 地
八千代生命保險株式會社出張所	常盤町
常盤生命保險株式會社代理店	八日町
東洋生命保險株式會社代理店	八日町
東京火災保險株式會社代理店	常盤町
明治生命保險株式會社代理店	同
徵兵保險株式會社代理店	同
神戸海上運送火災保險株式會社代理店	富士見町
豐國火災保險株式會社代理店	同
國光生命保險株式會社代理店	上連雀町
國際生命保險株式會社代理店	伊勢町
共同生命保險株式會社代理店	八日町

## 保 險

年 內 契 約 高		年 內 保 險 金 支 出 高		年 末 現 在 高	
口 數	金 額	口 數	金 額	口 數	金 額
1,046	686,300 <sup>円</sup>	18	9,900 <sup>円</sup>	2,923	1,810,100 <sup>円</sup>
30	28,100	—	—	195	162,000
18	8,000	1	500	98	54,250
149	1,490,838	3	4,050	297	1,756,128
142	128,950	45	66,500	763	632,650
219	80,400	80	11,700	2,105	454,800
323	1,137,567	—	—	—	—
233	602,194	—	—	—	—
158	11,000	10	3,000	178	132,100
20	10,400	20	623,400	20	10,400
—	—	—	—	22	18,030

第一六 財 政  
第 一 市有財產各學校財產

種 別	土 地		建 物		金 券		
	反 別	價 格	坪 數	價 格	預 金	債 券	計
市 有 財 產	83,484	242,498	6,250	274,144	8,387	9,900	18,287
小學校基本財產	—	—	—	—	5,780	15,950	21,730
商業學校基本財產	—	—	—	—	1,369	700	2,069
子守學校基本財產	—	—	—	—	289	500	789
計	83,484	242,498	6,250	274,144	15,825	27,050	42,875
大 正 七 年	7,717	4,408	—	—	2,312	73,521	97,833
同 六 年	254,708	194,413	5,892.43	706,182	27,209	68,650	95,809

第 二 市 歲 入

科 目	大 正 八 年 度	大 正 七 年 度	大 正 六 年 度
財產ヨリ生スル收入	3,756	2,721	3,178
使用料及手数料	22,426	16,539	14,195
雜 收 入	10,903	9,540	6,246
前年度繰越金	67,019	84,024	20,863
國庫補助金	1,250	2,450	1,125
縣 補 助 金	2,200	2,219	1,500
報 賞 金	3,463	4,380	2,738
寄 附 金	5,300	685	20,600
國庫交附金	11,525	7,350	6,051
縣 稅 交 附 金	3,481	3,480	4,092
市 稅	215,318	179,559	135,722
財產賣拂金	2,631	3,667	3,973
總 入 金	15,200	30,190	48,588
計	402,505	346,818	268,872

第 三 市 歲 出

科 目	大 正 八 年 度	大 正 七 年 度	大 正 六 年 度	
經 常 部	役 所 費	44,000	31,935	26,589
	會 議 費	1,849	1,706	1,312
	土 木 費	10,031	9,546	6,275
	教 育 費	96,245	88,750	64,355
	衛 生 費	6,299	4,308	4,274
	救 護 費	250	234	219
	警 備 費	6,616	4,694	6,129
	勸 業 費	791	1,299	1,525
	諸 稅 及 貢 贈	2,539	2,565	676
	基本財產蓄積	6,112	6,955	15,850
	神 社 費	253	1,170	81
	雜 支 出	4,058	4,114	4,312
	計	179,048	156,228	131,598
	臨 時 部	役 所 費	1,427	1,588
土 木 費		4,528	2,311	255
教 育 費		5,424	14,513	17,077
衛 生 費		60	60	71
警 備 費		961	29	—
勸 業 費		—	139	—
公 債 費		6,619	8,884	6,436
補 助 費		2,605	9,705	5,600
雜 支 出	20,000	20,188	22,375	
計	41,626	50,125	53,250	
合 計	220,575	206,354	184,848	

第四市

起債目的	金額	利率	起債年月	償還修了期限
小學校建築	62,500	年五分三厘	明治 45, 11	大正十四年度
水道費支辨	788,000	年六厘	同 43, 3	大正十八年度
計	850,500	—	—	—

第五 國稅營業者稅額及人員

種別	大正八年度		大正七年度		大正六年度	
	稅額	數員	稅額	員數	稅額	員數
物品販賣業	75,913	1,218	36,824	824	28,099	720
銀行業	52,893	10	33,679	9	31,598	9
金殘貸付業	4,365	46	3,315	53	3,521	54
製遺業	15,426	120	9,967	103	10,608	108
印刷業	366	7	296	7	292	6
寫真業	57	1	46	1	45	1
運送業	990	11	439	9	420	9
倉庫業	823	1	349	1	215	1
請料店業	1,435	29	427	15	1,004	17
旅人宿業	2,989	30	1,920	23	1,740	17
周旋業	1,329	16	744	12	601	9
代理業	151	8	88	7	83	5
仲立業	300	6	209	4	197	5
問屋業	2,184	16	511	7	259	6
信託業	1,946	15	1,830	10	591	8
酒造業	} 製造業者 } 中含 4		784	5	429	5
醬油業			1,010	6	354	3
鐵道業	2,682	1	1,266	1	1,006	1
法人所得稅業	—	—	36,874	13	39,935	23
物品貸付業	68	5	43	2	3,521	2
席業	220	2	98	4	—	—
無業	123	1	135	3	—	—
計	164,260	1,543	135,426	1,119	120,783	1,909

公債

償還額		利子支拂額		未償還額
本年	累計	本年	累計	
4,483.28	30,145.52	1,952.40	22,208.88	38,614.05
30,000.00	290,000.00	31,680.00	422,860.00	498,000.00
34,483.28	320,145.52	33,632.40	445,068.88	536,614.08

第六 縣稅營業者稅額及員數

種別	大正八年度		大正七年度		大正六年度		
	稅額	員數	稅額	員數	稅額	員數	
物品販賣業	8,156	2,098	6,637	2,162	5,466	2,302	
賣藥請賣業	114	1,58	130	175	122	164	
金錢貸付金	67	12	59	16	69	19	
物品貸付金	218	55	1,57	63	131	72	
土木請負業	118	20	89	26	84	26	
勞力請負業	41	11	34	13	30	14	
周旋業	119	37	84	36	61	41	
代理業	67	20	54	24	43	29	
仲立業	28	9	17	7	11	9	
問屋業	6	2	4	2	3	2	
信託業	8	2	7	3	6	4	
旅人宿業	262	74	261	86	230	110	
木賃宿業	10	5	8	7	12	12	
運送業	64	23	51	20	47	23	
席貸業	4	1	3	1	3	1	
置屋業	{ 藝妓 } 酌婦	10,333	62	5,666	71	4,096	63
		1,485	95	1,212	69	1,097	85

## 縣稅營業者稅額及員數 (續)

種 別	大正八年度		大正七年度		大正六年度	
	稅 額	員 數	稅 額	員 數	稅 額	員 數
諸 製 造 業	3,629	1,051	3,013	1,077	2,639	1,093
印 刷 業	59	10	64	12	60	13
寫 真 業	121	9	97	9	90	9
職 工	1,191	1,173	869	863	801	839
料 理 店 業	447	87	468	110	473	140
飲 食 店 業	388	159	292	161	385	165
芝 居 茶 屋 業	11	1	9	1	12	1
湯 屋 業	119	21	139	26	170	25
理 髮 業	1,164	216	982	235	1,010	229
遊 藝 師 匠	49	10	40	11	62	14
船	—	—	1	1	1	1
遊 覽 所	1	1	20	1	90	1
藝 妓	8,412	388	6,596	345	6,256	330
一 頭 立 馬 車	74	14	65	14	130	160
鐵 道 馬 車	216	1	162	1	150	1
鐵 道 荷 車	5	1	3	1	2	1
荷 積 馬 車	347	52	275	38	254	39
遊 藝 稼 人	75	17	37	12	64	25
荷 車	2,811	1,408	2,212	1,548	2,792	1,327
人 力 車	932	172	717	165	770	214
自 轉 車	5,783	1,408	4,194	1,285	3,699	1,137
自 働 自 轉 車	43	9	37	8	25	8
自 働 車	135	4	94	2	45	3
精 米 水 車 業	70	8	70	9	79	9
乘 馬	—	—	—	—	3	1

## 縣稅營業者稅額及員數 (續)

種 別	大正八年度		大正七年度		大正六年度	
	稅 額	員 數	稅 額	員 數	稅 額	員 數
稼 牛 馬	181	41	137	43	200	35
牛 馬	2	8	2	9	2	8
畜 犬	481	344	348	489	229	435
漁 業	298	575	240	598	222	588
貨 屋	10,282	1,748	6,895	1,584	9,299	1,583
法 人 家 屋	3,434	93	2,276	85	2,646	86
狩 獵	48	67	48	71	56	19
俳 優	—	—	—	—	12	3
代 書 業	109	17	103	18	95	19
相 携	7	2	8	2	9	3
雇 人	684	1,618	722	1,511	954	1,340
市 場	25	3	21	3	20	2
演 劇	2,587	2	2,582	2	1,907	2
諸 興 行	6,114	5	3,002	15	1,485	11
遊 藝 場	91	10	48	10	58	12
人 寄 席	1,042	2	345	1	359	1
不 動 產 所 得	4,606	372	1,891	250	1,264	251
製 絲 釜	262	62	145	61	172	58
建 物 營 業	846	248	862	203	1,131	169
倉 庫	7,774	629	606	63	649	623
計	79,603	14,991	55,294	14,402	52,494	14,002

## 第七國稅

種別	大正八年度	大正七年度	大正六年度
地租	43,527 <sup>円</sup>	43,511 <sup>円</sup>	43,321 <sup>円</sup>
所得稅	168,845	103,301	67,949
營業稅	128,001	98,536	81,013
酒造稅	100,166	84,311	74,593
醬油稅	8,117	8,070	8,207
自家用醬油稅	46	48	45
賣藥營業稅	26,709	303	329
法人所得稅	341	36,761	35,165
計	504,519	374,842	275,160

## 第八縣稅

種別	大正八年度	大正七年度	大正六年度
地租割	22,397 <sup>円</sup>	16,426 <sup>円</sup>	14,230 <sup>円</sup>
所得稅附加稅	14,920	12,373	6,131
營業稅附加稅	35,092	23,712	9,335
營業稅	31,122	21,891	15,101
雜種稅	73,493	50,330	37,393
戶數割	46,815	59,019	38,458
取引所營業稅附加稅	227	175	137,120
賣藥營業稅附加稅	10	8	8
計	224,081	183,934	120,851

## 第九市稅

種別	大正八年度	大正七年度	大正六年度
地價割	10,198 <sup>円</sup>	6,540 <sup>円</sup>	5,437 <sup>円</sup>
所得稅割	47,765	26,551	16,324
國稅營業稅割	33,102	21,221	14,832
縣稅營業稅割	26,119	18,585	10,443
縣稅雜種稅割	53,484	36,709	25,985
戶數割附加稅	74,201	70,125	62,549
取引所營業稅附加稅	327	175	137
賣藥營業稅附加稅	16	15	15
計	245,212	179,926	135,722

## 第一〇市稅附加稅率 本稅一圓二付

種別	大正八年度		大正七年度		大正六年度	
	宅地	田畑	宅地	田畑	宅地	田畑
地價割	191 <sup>厘</sup>	446 <sup>厘</sup>	122 <sup>厘</sup>	285 <sup>厘</sup>	102 <sup>厘</sup>	204 <sup>厘</sup>
所得稅割		279 <sup>厘</sup>		240 <sup>厘</sup>		660 <sup>厘</sup>
國稅營業稅割		279		240		200
縣稅營業稅割		900		900		700
戶數別附加稅		1,375		1,797		2,522
取引所營業稅附加稅		100		100		100
賣藥營業稅附加稅		50		50		50
縣稅雜種稅割		800		—		—



第一一 縣稅及市稅戶數割負擔額

種別	縣稅戶數割		市稅戶數割	
	大正八年度	大正七年度	大正八年度	大正七年度
賦課總額	47,219	59,019	73,963	70,125
最多額	4.677	6.074	7.327	7.301
最少額	24	31	38	38
一月平均額	4.064	5.15	6.36	6.13

第一二 水道歲入

年次	使用料 手数料	給水工 費收入	繰入金	繰越金	預金 子	雜收入	計
大正八年度	74,422	14,080	20,000	42,999	1,102	142	152,746
大正七年度	66,935	11,512	20,000	31,697	926	515	131,597
大正六年度	61,734	8,785	20,000	38,507	664	1,021	125,710

第一三 水道歲出

年次	役所費	作業費	給水 工費	公債費	臨時 作業費	雜支出	計
大正八年度	18,598	11,268	16,511	61,743	498	300	108,921
大正七年度	11,520	7,689	8,693	58,180	2,233	130	88,447
大正六年度	10,316	7,324	9,516	64,980	808	1,070	94,014

第一七 議會及市政

第一 市參事會員及市會議員

年次	市參事會員		市會議員				現在者千 人二付有 權者比例		
	定員	現員	定員	現員	選舉有權者				
					一級	二級	三級	計	
大正八年度	6	6	36	35	28	216	1,540	1,784	30.5
同七年度	6	6	36	36	28	216	1,540	1,784	30.5
同六年度	6	5	30	29	53	296	1,567	1,916	33.4

第二 會議

年次	市參事會				市會議			
	開會 日數	議事 件數	出席議 員延數	一回平均 出席議員	開會 日數	議事 件數	出席議 員延數	一回平均 出席議員
大正八年度	30	125	163	5.4	21	100	568	27.0
同七年度	26	101	61	6.2	17	97	414	24.2
同六年度	31	110	174	5.6	17	68	389	22.9

第三 國會議員及縣會議員

年次	貴族員	衆議院		縣會議員		
	多額 納稅者	議員定員	選舉 有權者	議員定員	選舉 有權者	被選舉 有權者
大正八年	1	1	1,210	3	1,607	1,309
同七年	1	1	1,079	3	1,503	1,118
同六年	3	1	1,068	3	1,431	1,061

第四 委員

職名	區別	定員	現在員					計
			參事會	市議員	市公民	教員	計	
學務委員	常設	7	1	2	2	2	7	
土木委員	同	5	—	5	—	—	5	
植林委員	同	5	—	5	—	—	5	

第五 市職員及俸給

職名	大正八年末			大正七年末		
	現在員	俸給總額	一人平均額	現在員	俸給總額	一人平均額
市長	1	年 4,000	333	1	2,000	166
助役	—	—	—	1	1,200	100
收入役	1	年 1,100	91	1	600	56
掃除監督長	1	月年當 5	5	1	5	5
主事	5	250	50	—	—	—
書記	34	880	27	37	978	26
技手	7	252	36	7	263	37
掃除監督	1	33	33	1	30	30
消防機關士	1	35	35	1	30	30
水道巡視	7	127	18	7	118	16
掃除巡視	6	124	21	7	106	16
書記補	21	381	18	22	368	15
技手補	1	24	24	1	22	22
雇夫	17	日 6.35	0.37	5	59	11
火夫	2	44	22	2	37	18
計	101	—	—	91	—	—

第六 文書處理件數

係別	大正八年度			大正七年度		
	發送	收受	計	發送	收受	計
秘書書	} 775	1,212	1,987	2,065	1,134	3,199
文議庶會學戶兵勸土衛掃除巡視國縣水計						
書事務計	} 4,069	5,311	8,380	9,688	6,211	15,899
務籍事業木生						
會學戶兵勸土衛掃除巡視國縣水計	60	15	75	26	32	58
務籍事業木生	1,157	1,395	2,552	1,457	1,434	2,891
戶籍事業木生	15,511	17,096	32,607	14,386	15,733	30,119
兵勸土衛掃除巡視國縣水計	1,751	3,054	4,805	1,807	3,224	5,031
勸土衛掃除巡視國縣水計	414	363	777	—	—	—
土衛掃除巡視國縣水計	141	491	632	277	500	777
衛掃除巡視國縣水計	771	1,358	2,129	1,630	1,587	3,217
掃除巡視國縣水計	60	268	328	9	81	90
國縣水計	263	522	785	230	549	779
縣水計	1,307	3,219	4,526	1,274	5,432	6,706
水計	2,972	14,877	17,849	7,644	13,885	21,529
計	29,259	49,499	78,698	40,493	49,802	90,295

山梨縣甲府市役所

大正拾年九月一日印刷

大正拾年九月五日發行

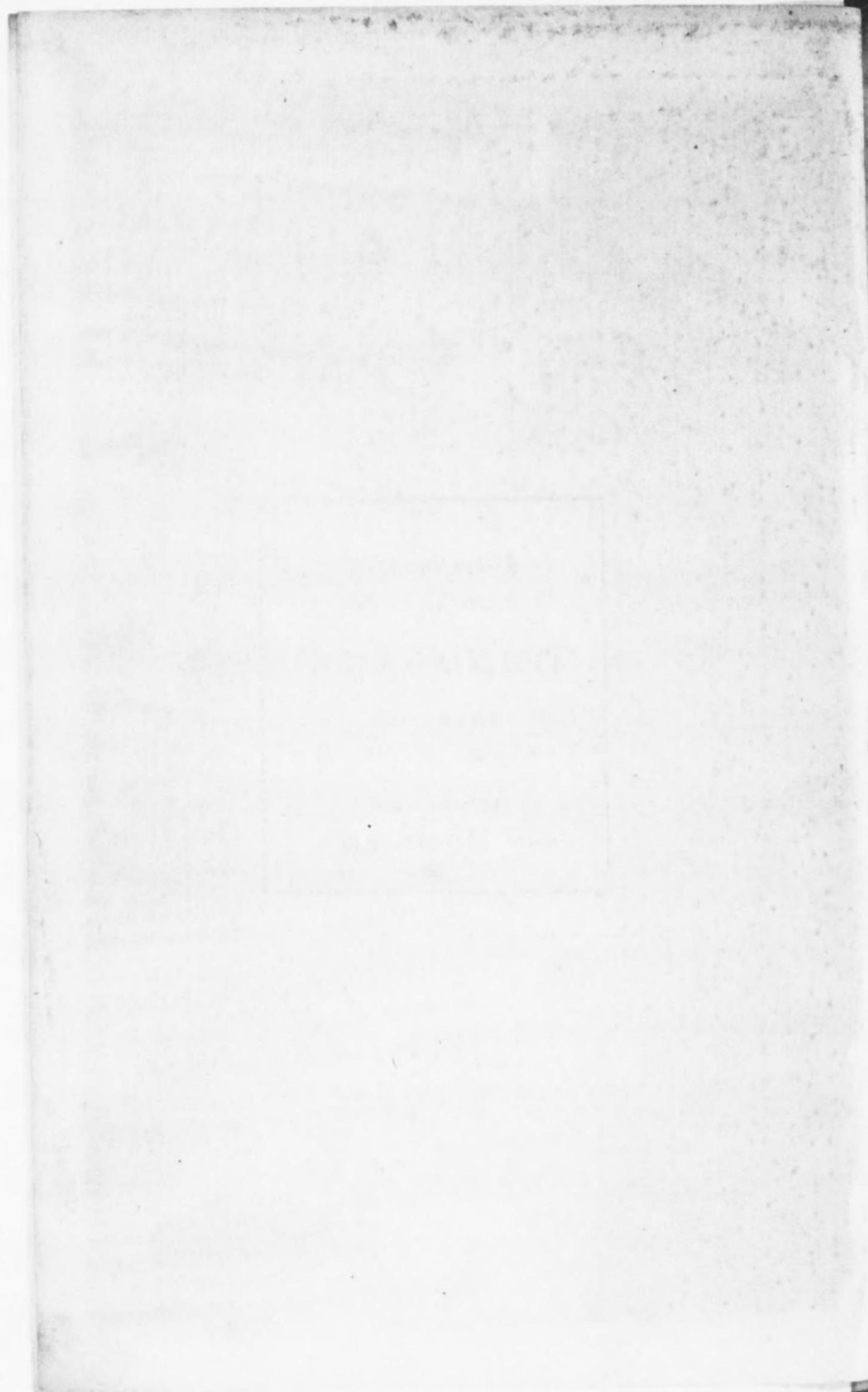
山梨縣甲府市役所

甲府市橋町一丁目

印刷人 依田初男

甲府市橋町一丁目

印刷所 會名 少國民新聞社  
會社



14.4-261



\*1200600151506\*

14.4

261

終