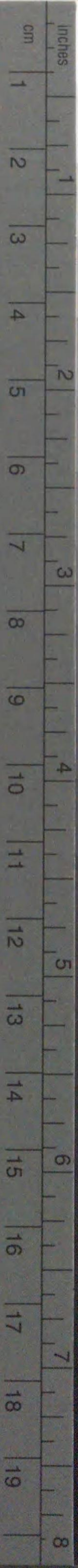


Kodak Gray Scale



© Kodak, 2007 TM: Kodak

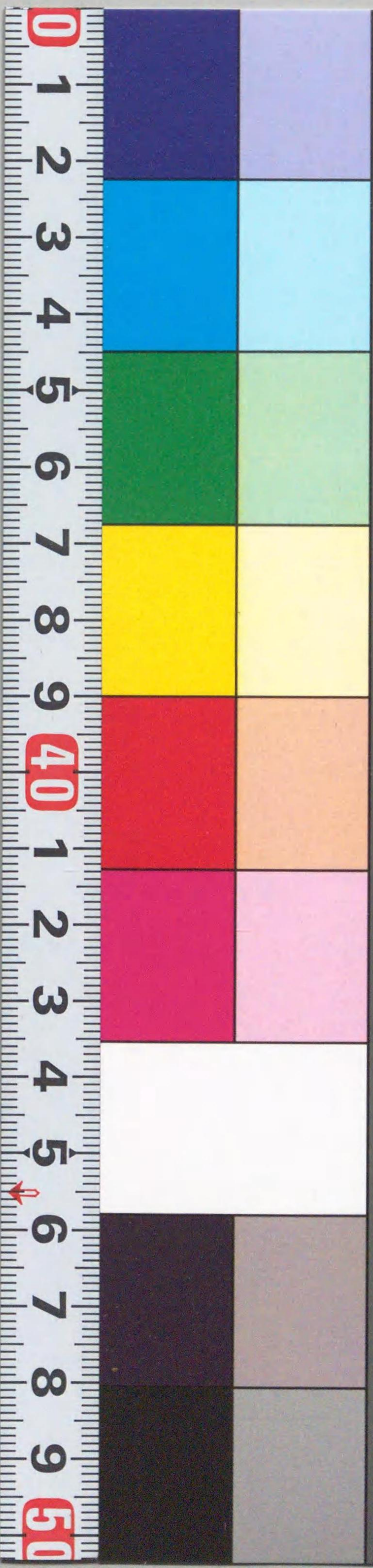
A 1 2 3 4 5 6 M 8 9 10 11 12 13 14 15 B 17 18 19



Kodak Color Control Patches

© Kodak, 2007 TM: Kodak

Blue Cyan Green Yellow Red Magenta White 3/Color Black



明治四十一年

Y994-J9478



1200900118040

滋賀縣氣象年報

彦根測候所



Y994-J9478



I 種
W

Y994

J9478

滋賀縣管内氣象觀測所々在地一覽

名	所	在	地	觀	測	所
大津	津	近江國大津市東浦		滋賀縣	內務部	
草津	洲	同 國栗太郡草津町大字大路井		栗太郡	役所	
野洲	尾	同 國野洲郡野洲村大字小篠原		野洲郡	役所	
多羅	羅	同 國甲賀郡多羅尾村		多羅郡	尋常小學校	
水口	山	同 國同 郡水口町大字水口		甲賀郡	役所	
土山	幡	同 國同 郡土山村大字北土山		土山郡	役所	
八幡	野	同 國蒲生郡八幡町大字爲心町元		蒲生郡	役所	
日野	田	同 國同 郡日野町大字大窪		日野郡	役所	
龍田	上	同 國神崎郡北五箇莊村大字龍田		神崎郡	役所	
山知	川	同 國同 郡山上村大字山上		山知郡	役所	
愛知	濱	同 國愛知郡愛知川村大字愛知川		愛知郡	役所	
長濱	木	同 國同 郡長濱町大字田		長濱郡	役所	
木之本	河	同 國伊香郡木之本村大字木之本		伊香郡	役所	
中之島	内	同 國同 郡片岡村大字中河内		中之島郡	役所	
竹生	津	同 國東海郡竹生村大字早崎		竹生郡	役所	
今市	島	同 國高島郡今津町大字今津		今市郡	役所	
北小	松	同 國同 郡北小松村大字北小松		北小郡	役所	
堅田	場	同 國同 郡堅田町大字本堅田		堅田郡	役所	

例言

一本報、彥根測候所並ニ滋賀縣管内各觀測所(十九ヶ所)ニ於テ測候所ハ毎日六回(午前二時、六時、十時)觀測所ハ毎日一回(午前十時)ノ觀測成績ヲ調査シタルモノナリ

一時刻ハ中央標準時即チ英國綠威東經百三十五度子午線ニ於ケル平時ヲ用フ但日照時數ニ限リ眞太陽時ヲ用フ

一氣壓、水蒸氣張力、蒸發量ハ「耗」ヲ以テ之ヲ示ス氣壓ハ單ニ溫度ノ更正ノミヲ施シ重力及海面ノ更正ヲ施サス

(備考) 一耗ノ壓力ハ一平方耗ニ付秤量二毛六二ナレバ七百分五厘ニ當リ通常人体ニ受クヘキ壓力ハ凡ソ三千八百五十二貫目ナリ

一溫度ハ總テ攝氏ノ度ヲ用ヒ氷點以下ハ(一)ノ符號ヲ付ス

(備考) 攝氏ノ度ヲ華氏ニ改算スルニハ其示度ヲ五ヲ以テ除シ九ヲ乘シ之ニ三十二度ヲ加フヘシ

一風速度ハ一秒時間ニ走リタル速サヲ「米」(三尺三寸)ヲ以テ示シ其方向ハ十六方位ヲ用フ但觀測所ハ八方位ヲ用フ

(備考) 一秒時一米ノ速度ハ一時間三十三町三間ヲ走リ一間平方ニ百十匁ノ壓力アリ然レトモ風壓ハ風速度ニ依リ其比ヲ異ニシ即チ十米ハ十貫五百八十匁、二十米ハ四十二貫三百二十匁ニ當ル而シテ風向トハ吹キ來ル方向ヲ云フ例セハ北ヨリ

内交



吹キ來レル北風ト云フカ如シ

一降水量ハ「耗」(二厘二毛)ヲ以テ示ス

(備考) 降水量トハ雨、雪、霰、雹等ヲ含ミ一耗ノ量ハ一坪ニ一升八合三勺ニ當リ十耗ハ一反歩ニ五十四石九斗ノ水ヲ撒布セシニ等シ

一日照時ハ時數ヲ以テ示シ其百分率ハ晝間可照時ニ對スル比ナリ

一雲量ハ十分率ヲ用ヒ濕度ハ百分率ヲ用フ

一天氣日數中晴曇ノ區別ハ降水ノ有無ニ拘ラス雲量ニ據ル即チ快晴ハ雲量ニ以下ノモノ曇天ハ八以上ノモノヲ云フ降水日ハ一日中ニ其量零耗一以上アリタル日ヲ云フ

一特ニ雨、雪、霰、雹、霜、雷雨、霧等ト別記シタル欄内ニハ其量ノ多少ニ拘ラス其現ハレタル日ハ盡ク之ヲ算入ス

一表中?ヲ附スルモノハ疑惑ニ屬シハ空位ヲ補充スルニ用フ

一彦根測候所ノ位置ハ北緯三十五度十七分東經百三十六度十六分滋賀縣犬上郡彦根町大字丸野木ニアリ平均海面上八十七米三ナリ

一觀測器械ノ主要ナルモノ、位置左ノ如シ

一フオルチン形水銀準基晴雨計

平均海面上八十八米五

一メーゾン形乾濕球寒暖計

地面上 一米二

一ヒュース製最高低寒暖計

同 同

一ロビンソン形風力計

同 八米九

一風 信 器

同 八米六

一雨量計及蒸發計

同 〇米二

一ジョルダン形日照計

同 七米八

一地中寒暖計

地下一尺、三尺、九尺ノ三層

一地面寒暖計

芝草上ニアリ

一自記雨量計

地面上 二米四

一地震計

同 一米五

一觀測器械ハ總テ中央氣象臺ノ檢定ヲ經タルモノニシテ其觀測値ニ器差ノ更正ヲ施シ之ヲ用ヒタリ

明治四十二年七月

滋賀縣彦根測候所

目次

挿圖

一管内四季別雨量分布圖

一管内全年雨量分布圖

一彦根月別雨量分布圖

一彦根半旬平均氣象變化圖

彦根之部

一彦根各月ノ氣象概況

一彦根氣象一覽表

一氣 壓

一氣 温

一地 温

一水蒸氣張力

海軍省 海軍部 海軍省 海軍部

一頁
六頁
七頁
九頁
一〇頁
一二頁

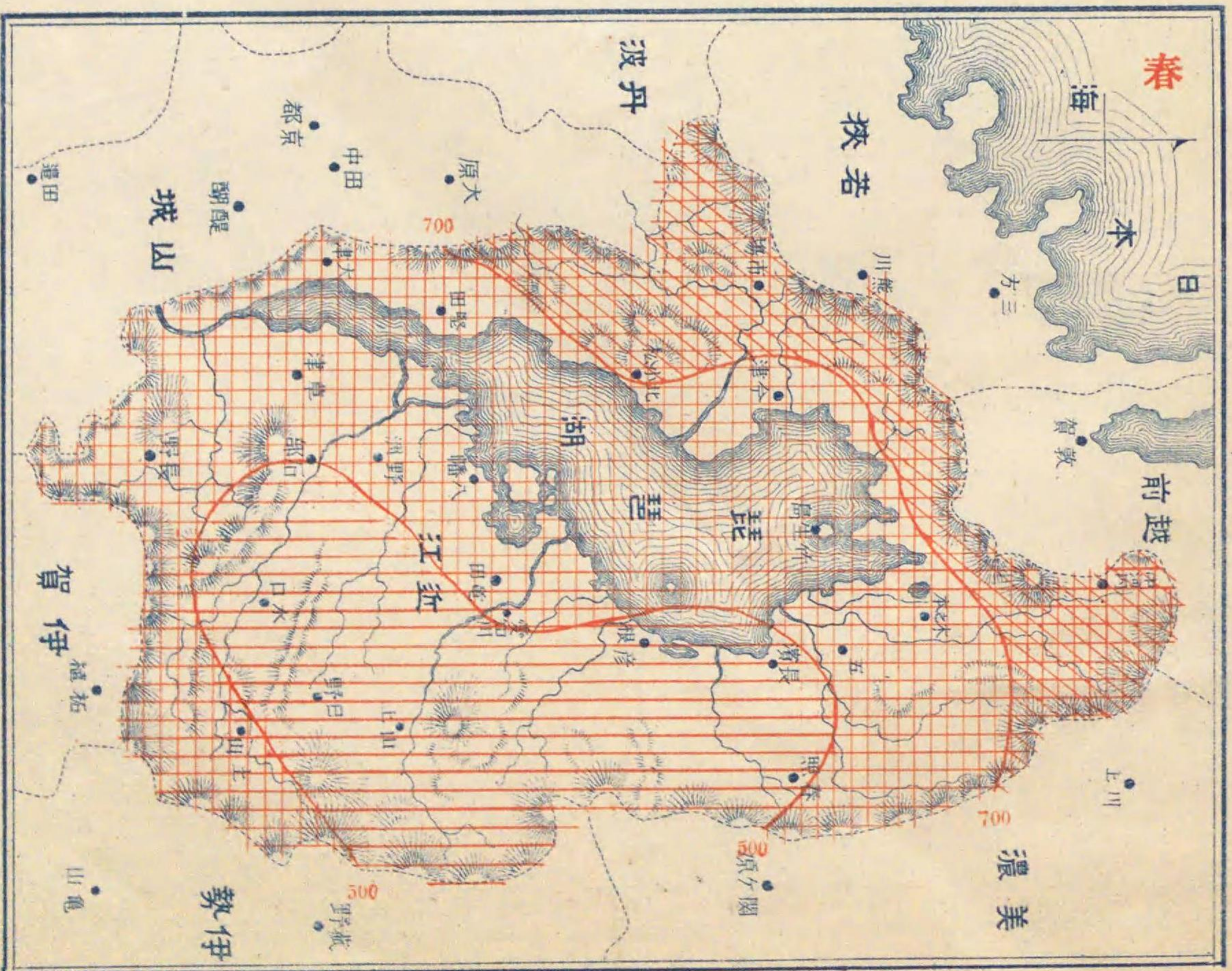
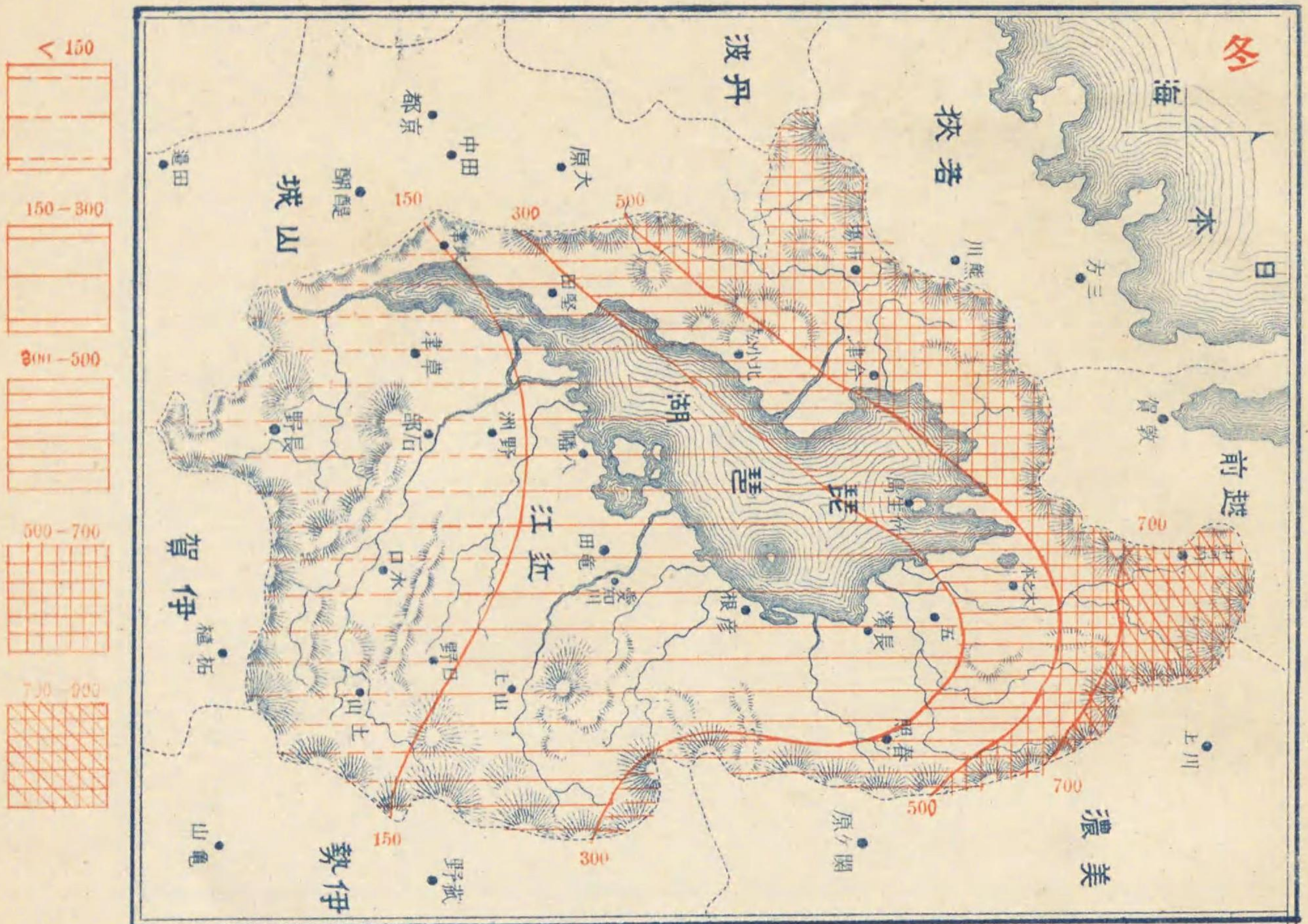
一管内四季別雨量分布圖	一頁
一管内全年雨量分布圖	六頁
一彦根月別雨量分布圖	七頁
一彦根半旬平均氣象變化圖	九頁
彦根之部	一〇頁
一彦根各月ノ氣象概況	一二頁
一彦根氣象一覽表	一三頁
一氣 壓	一四頁
一氣 温	一六頁
一地 温	一七頁
一水蒸氣張力	一八頁

管内之部

一濕 度	二一頁
一風 向	二二頁
一風 速 度	二四頁
一雲 量	二六頁
一日照時	二七頁
一降 水 量	二八頁
一蒸 發 量	二九頁
一天氣類別日數	三一頁
管内之部	三二頁
一降水量概況	三五頁
一月別降水量	三六頁
一二十四時間最多降水量	三七一頁
一累年最多降水量	三七八頁
一降水日數 <small>(量別降水日數)</small>	三九頁
一降水日數 <small>(月別降水日數)</small>	四〇頁

管内之部	三二頁
一降水量概況	三五頁
一月別降水量	三六頁
一二十四時間最多降水量	三七一頁
一累年最多降水量	三七八頁
一降水日數 <small>(量別降水日數)</small>	三九頁
一降水日數 <small>(月別降水日數)</small>	四〇頁

圖布分量雨別季四内管年一十四治明



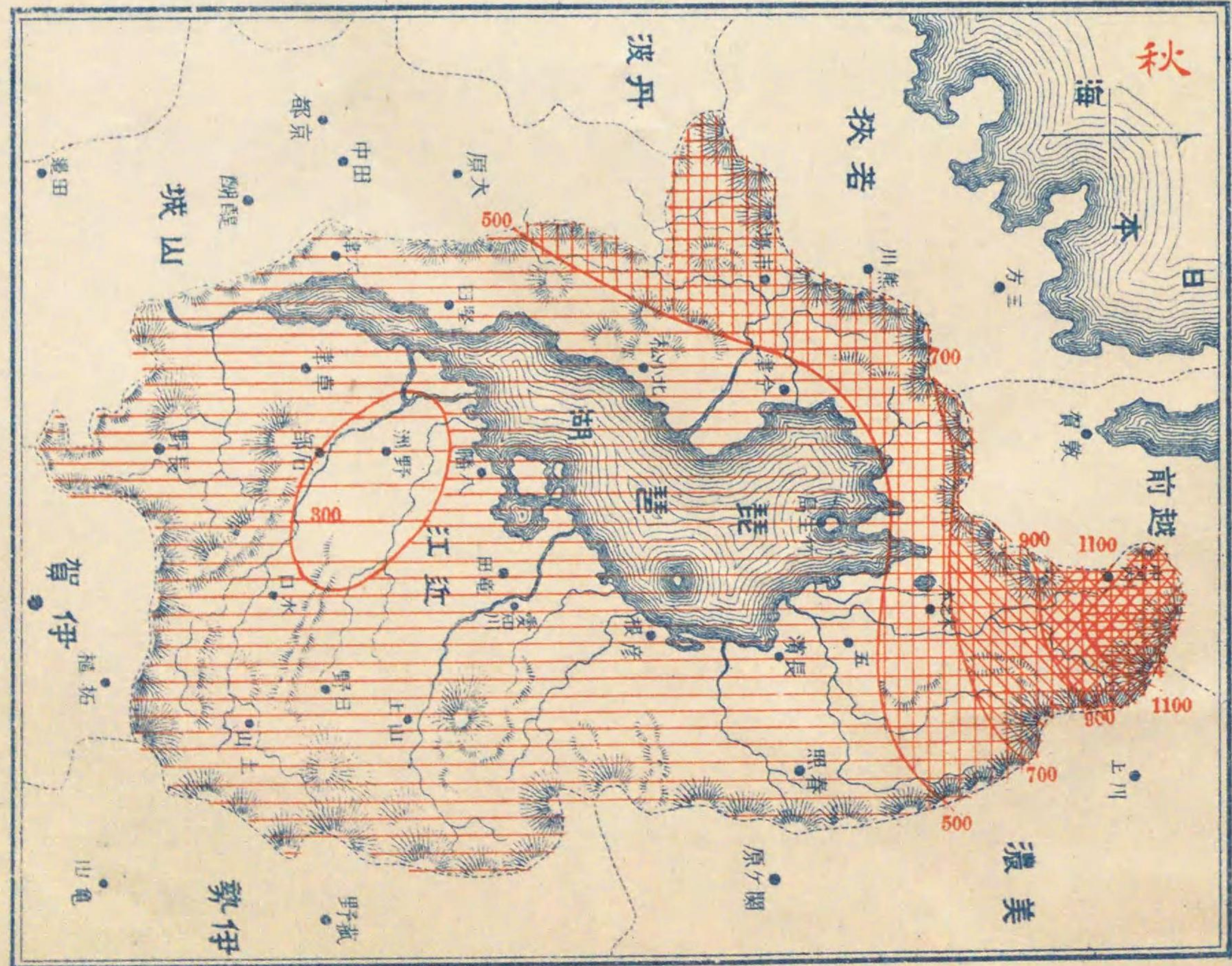
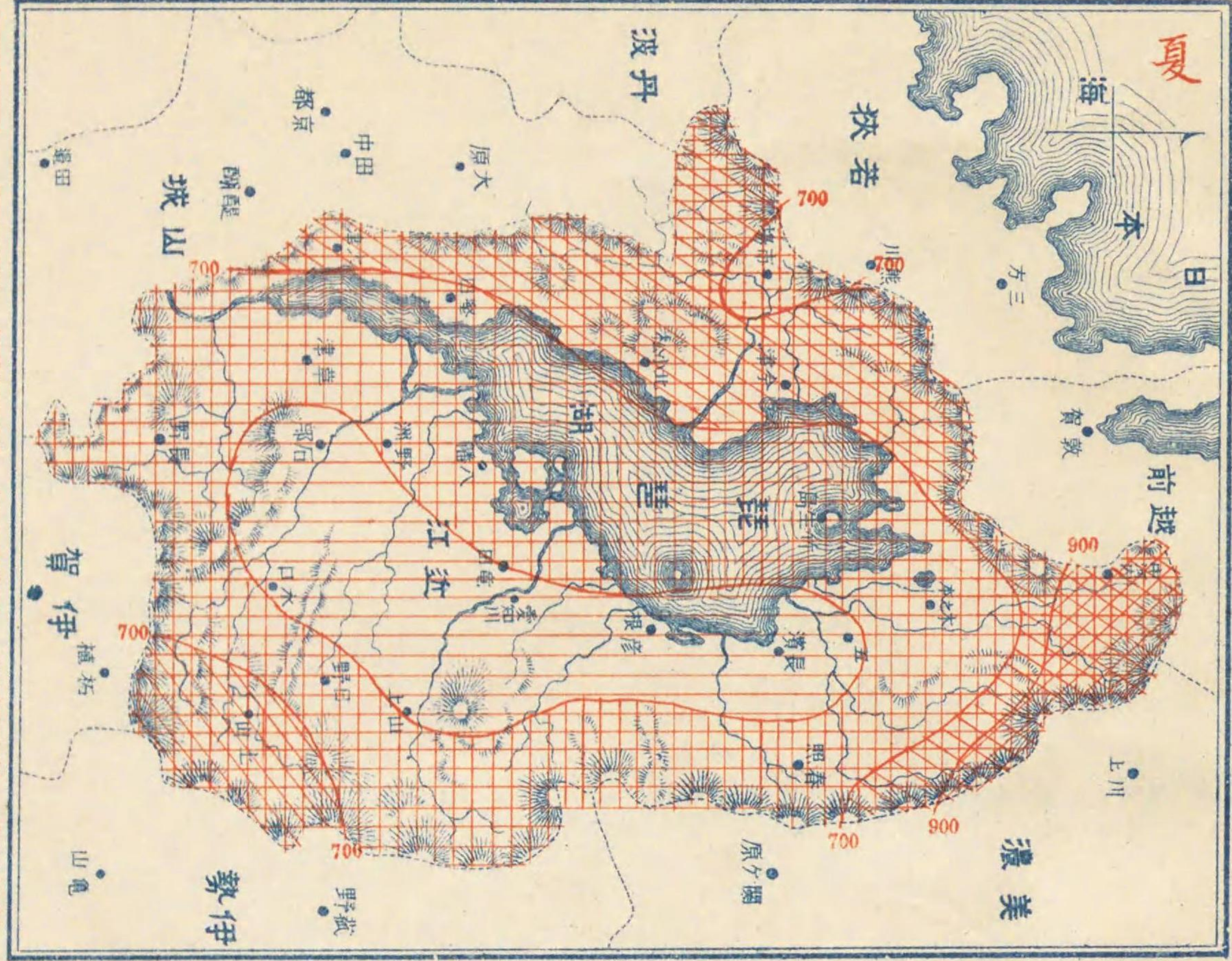
雜 錄

- 一 降水ノ五日以上繼續セシ日數及降水量..... 四四頁
- 一 降水ノ十日以上降ラザリシ日數..... 四八頁
- 一 天氣其他類別日數..... 五〇頁
- 一 最多風向..... 五三頁
- 一 風 力..... 五四頁
- 一 管内ノ積雪..... 六一頁
- 一 終雪及終霜..... 六二頁
- 一 初雪及初霜..... 六四頁
- 一 琵琶湖ノ水位..... 六六頁
- 一 琵琶湖ノ水温..... 六七頁
- 一 地方天氣豫報ノ適否..... 六八頁

圖布分量雨別季四內管年一十四治明

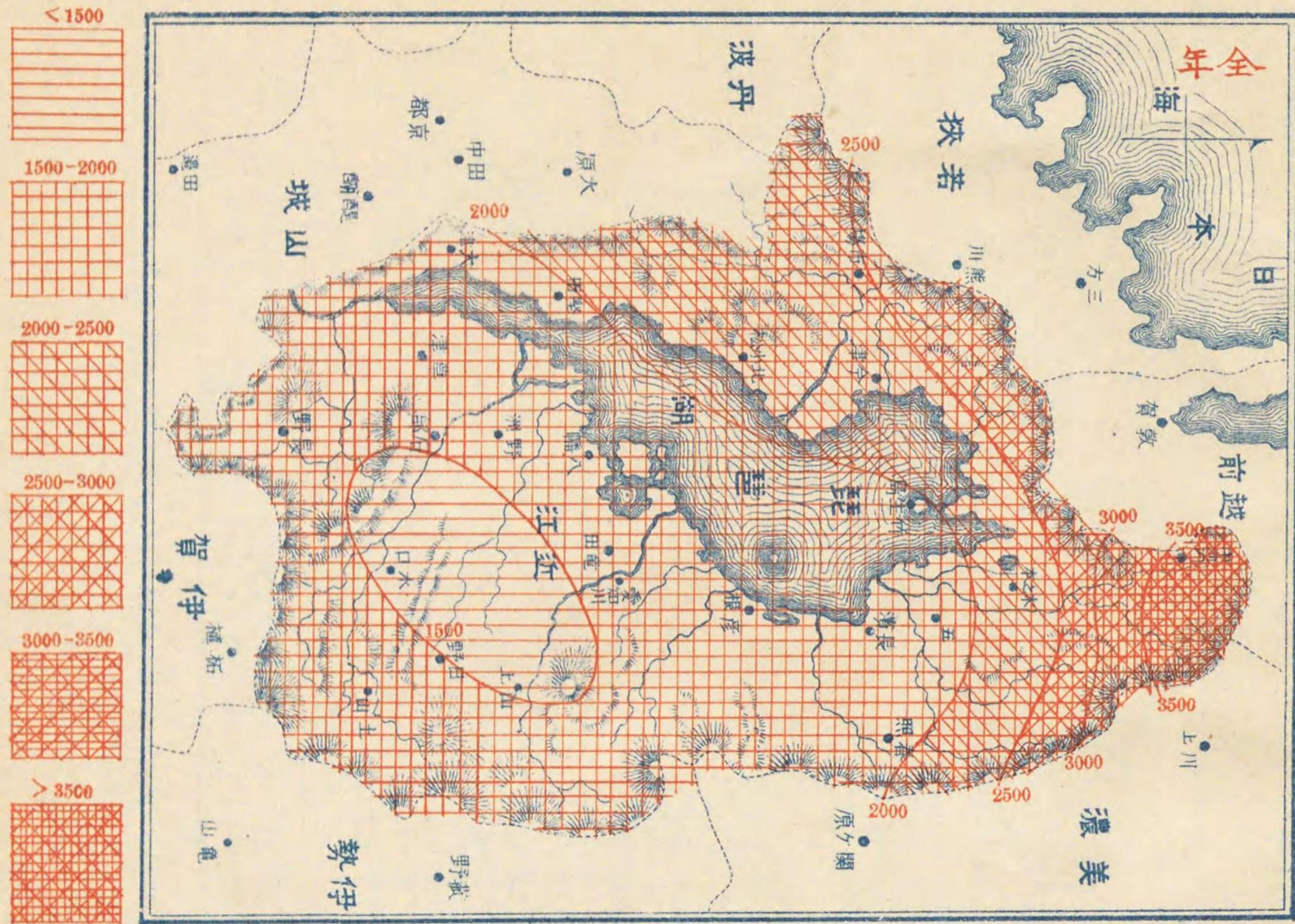
(二其)

(耗)

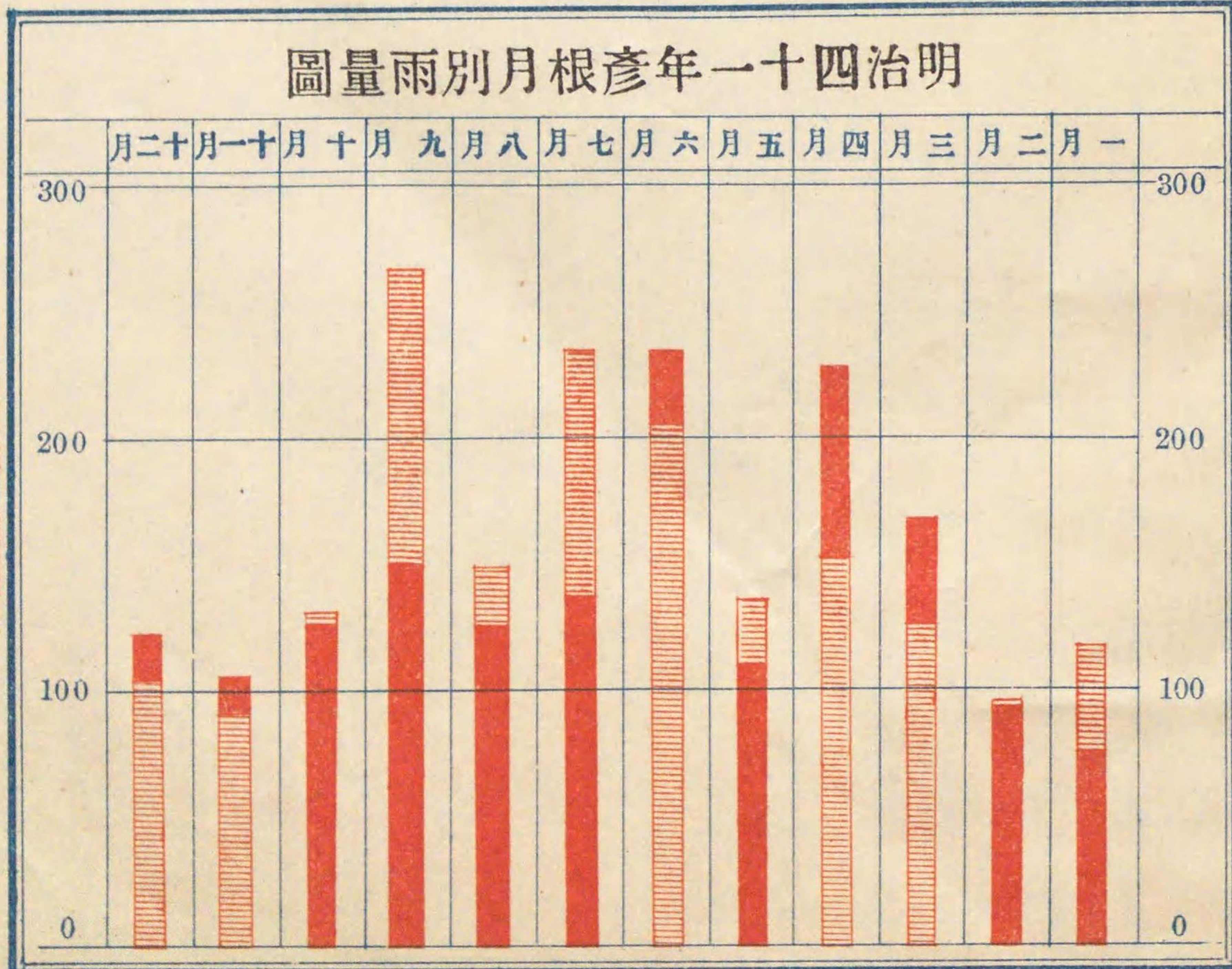


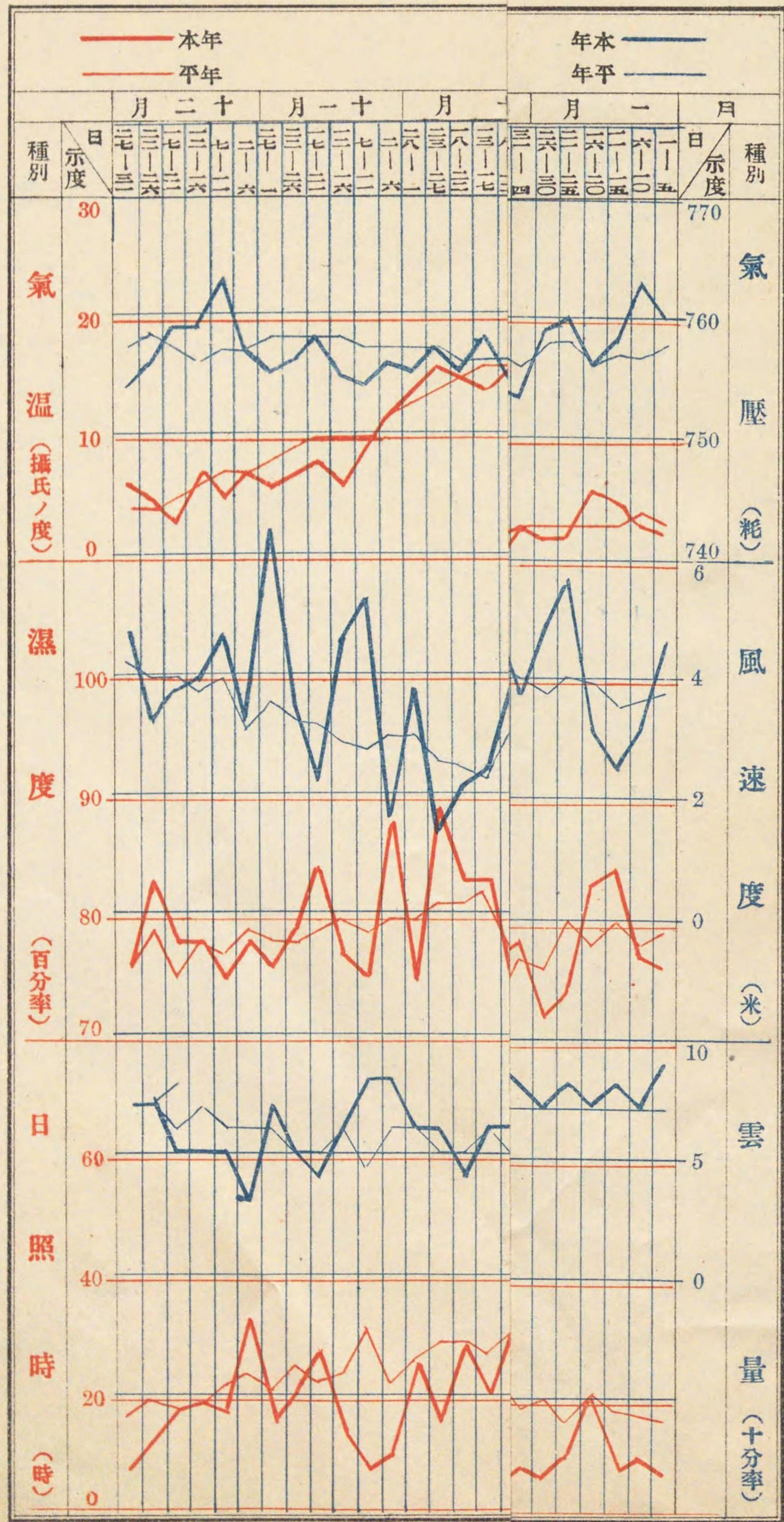
圖布分量雨內管年一十四治明

(耗)



圖量雨別月根彥年一十四治明





明治四十一年滋賀縣氣象年報

彦根之部

○彦根各月ノ氣象概況

一月 例年本月ハ全ク冬期ノ特態ヲ現ハシ風力強ク氣温追日低下シ降雪交々至ルヲ常トス本年斯月モ上旬ハ寒威殊ニ嚴烈ニシテ降雪頻繁ナリシカ中旬ニ入ルヤ氣温頓ニ上昇シ殆ント降雪ヲ見ス風力弱ク降雪相次テ至リ寒中ノ氣候トシテハ異様ノ現象ヲ呈セシカ下旬ニ至ツテハ嚴冬ノ特態ニ復シ氣温急下風力強ク屢々降雪アリタリ月中ノ主ナル氣象要素ヲ平年ト比較スルニ氣壓ハ七百五十九耗ニシテ一耗七高ク氣温ハ二度六ニシテ零度三高ク風速度ハ三米九ニシテ零米二強ク暴風日數ハ九日アリテ二日多カリシ降水日數ハ二十二日ニシテ五日多ク降雪日數ハ十二日ニシテ一日多カリシ降水量ハ七十五耗七ニシテ四十耗八少ナク日照時數ハ六十三時間ニシテ五十二時間餘ノ寡照ナリ

二月 例年本月ハ年中ノ最寒期ニシテ凜烈ナル寒風連吹シ降雪頻繁ナルヲ常トス本年斯月モ上中二旬ハ風力強ク氣温低下シ降水量多ク日照時非常ニ少ナク降雪交々至リ能ク嚴冬ノ特態ヲ現ハシタリシカ下旬ニ入ルヤ氣温上昇シ風力弱勢シ雲量減少シ日照時多ク好晴ノ氣候ヲ以テ經過セリ月中主ナル

氣象要素ヲ平年ト比較スルニ氣壓ハ七百五十六耗九ニシテ零耗一高ク氣温ハ二度八ニシテ零度四低ク風速度ハ四米四ニシテ零米四強ク暴風日數ハ十一日ニシテ六日多カリシ又降水日數ハ十七日ニシテ一日多ク降雪日數ハ十六日ニシテ四日多シ降水量ハ九十六耗ニシテ零耗六少ナク日照時數ハ九十一時間餘ニシテ四十時間餘寡シ

三月 例年本月ハ月初ニ於テハ依然冬期ノ状態ニアルモ逐日冬期ノ特態ヲ脱シ風力減勢シ氣温上昇シ降雪ハ中旬ヲ以テ終リヲ告クルヲ常トス然ルニ本月斯月ハ全月ヲ通シテ氣温低ク且其變化甚シク雲量及ヒ降水量多ク日照時少ナク風力強勢シ降雪日數非常ニ多カリシ等實ニ稀ナル不順ノ氣候ヲ以テ經過セリ月中ノ主ナル氣象要素ヲ平年ト比較スルニ氣壓ハ七百五十六耗九ニシテ零耗一高ク氣温ハ五度三ニシテ零度八低ク風速度ハ四米ニシテ零米五強ク暴風日數ハ十日アリテ五日多ク降水日數ハ十九日ニシテ二日多ク降雪日數ハ十一日アリテ六日多カリシ降水量ハ百六十八耗四ニシテ四十五耗三多ク日照時數ハ百二十八時間餘ニシテ四十時間餘寡シ

四月 例年本月ハ全ク冬期ノ特態ヲ脱シ氣温上昇シ風力弱勢シ暖和ナル好季節ナルモ寒暖變遷ノ期ニ屬セルヲ以テ往々不順ノ氣候ヲ呈スルコト尠シトセス本年斯月モ氣温ノ變化ハ稍々大ニ且ツ雨量多ク日照時少ナク概シテ不順ノ氣候ヲ以テ經過セリ月中主ナル氣象要素ヲ平年ト比較スルニ氣壓ハ七百五十五耗六ニシテ零耗二高ク氣温ハ十一度一ニシテ零度二低ク風速度ハ三米二ニシテ零米四強シ

暴風日數ハ三日ニシテ平年ニ等シク降水日數ハ十七日ニシテ三日多カリシ降水量ハ二百二十七耗六ニシテ八十二耗六多ク日照時數ハ百五十四時間餘ニシテ十九時間餘ノ寡照ナリ

五月 例年本月ハ春期ヨリ夏期ニ遷ラントスル期ニシテ氣流一定セス天氣ノ變化急激ニシテ氣温ノ昇騰甚シク往々不順ノ氣候ヲ呈スルコトアリ本平斯月ハ氣温シ變化稍烈シク殊ニ中旬ニ於テ甚シキ過低ヲ示シタルモ其他ノ氣象要素ハ概シテ平順ニシテ濕度及雲量少ナク日照時多ク雨量少ナク所謂晴燥寡雨ニ經過セリ月中ノ主ナル氣象要素ヲ平年ト比較スルニ氣壓ハ七百五十二耗四ニシテ零耗二低ク氣温ハ十五度二ニシテ零度四低ク風速度ハ二米八ニシテ零米四強ク暴風日數ハ二日ニシテ一日多シ降水日數ハ十二日ニシテ二日少ナシ降水量ハ九十八耗四ニシテ三十四耗九少ナク日照時ハ二百二時間餘ニシテ三時間餘ノ多照ナリ

六月 例年本月ハ氣壓ノ配置夏期ノ状態ニ傾キ低氣壓ノ進行緩慢トナリ風力減退降雨多次ニシテ氣候概ネ暖濕所謂梅雨ノ特性ヲ現ハスノ時期ナリ本年斯月モ上旬ハ雲量及雨量少ナク日照時多ク頗ル晴燥ナル天氣ヲ持續セシモ中旬ニ入ルヤ全ク梅雨ノ特態ヲ現ハシ降雨連リニ至リ中下二旬ヲ通シテ陰曇多濕ニ經過セリ月中主ナル氣象要素ヲ平年ニ比較スルニ氣壓ハ七百四十九耗四ニシテ零耗九低ク氣温ハ二十度ニシテ零度二低ク風速度ハ二米六ニシテ零米六強ク暴風日數ハ平年ハ皆無ナルモ本年ハ一日アリタリ降水日數ハ十八日ニシテ四日多ク降水量ハ二百三十二耗二ニシテ二十八耗三多シ日

照時數ハ百八十七時間餘ニシテ十時間ノ多照ナリ

七月 例年本月ハ梅雨ノ状態ヨリ漸次盛夏ノ候ニ遷ルノ時期ニシテ時ニ不順ノ氣候ヲ現ハスコト尠トセス本年斯月モ上中二旬ハ氣温非常ニ低下シ日照時少ナク雲量多ク所謂陰冷ノ氣候ナリシカ然モ雨量ハ反テ寡少ニシテ平年ノ半量ニ過キサリシ等實ニ異狀ノ經過ナリシ然レトモ下旬ニ入りテヨリ天候全ク一變シ氣温上昇雲量少ナク日照時増加シ頗ル良好ノ經過ヲナセリ月中主ナル氣象要素ヲ平年ト比較スルニ氣壓ハ七百四十九耗六ニシテ平年ニ等シク氣温ハ二十三度ニシテ一度一低ク風速度ハ二米ニシテ平年ニ等シク暴風日數ハ平年ニハ一日アルモ本年ハ皆無降水量ハ百三十三耗一ニシテ百五耗九少ナシ日照時數ハ百六十六時間ニシテ二十時間餘ノ寡照ナリ

八月 例年本月ハ年中ノ最暑期ニシテ天氣固定シ晴天打續キ雨量少ナキヲ常トス本年斯月ハ雲量及雨量少ナカリシモ夜間ニ比シ晝間降雨多カリシヲ以テ日光ヲ遮斷スルコト多ク日照時少ナク温度低ク濕度多カリシ乍併平年ニ比シ其差大ナラス又月中氣候ノ激變モナク概シテ平順ノ氣候ナリシ月中ノ主ナル氣象要素ヲ平年ニ比スルニ氣壓ハ七百五十耗九ニシテ零耗二高ク氣温ハ二十五度ニシテ零度五低ク風速度ハ二米一ニシテ零米一強ク暴風日數ハ一日ニシテ平年ニ等シク降水日數ハ十四日ニシテ一日多シ降水量ハ百二十六耗ニシテ二十二耗七少ナシ日照時數ハ百九十七時間餘ニシテ三十四時間餘寡シ

九月 例年本月ハ暴風雨ノ襲來期ニシテ多少ノ風水害ハ免レサルヲ常トス本年斯月ハ幸ニ一回ノ風水害モナク全月ヲ通シテ雨量少ナク風力弱ク極メテ平穩ナリシ乍併氣温ハ大ニ低ク雲量多ク日照時少ナク所謂陰冷ナル氣候ヲ以テ經過セリ月中ノ主ナル氣象要素ヲ平年ト比較スルニ氣壓ハ七百五十三耗ニシテ零耗三高ク氣温ハ二十度ニシテ一度八低ク風速度ハ二米一ニシテ零米三弱シ暴風日數ハ平年ニハ二日アルモ本年ニハ皆無降水日數ハ十八日ニシテ四日多ク降水量ハ百四十七耗六ニシテ百二十八耗六少ナク日照時數ハ百二十九時間餘ニシテ四十時間餘ノ寡照ナリ

十月 例年本月ハ氣候ノ變遷期ニシテ天氣ノ變化急速往々不順ノ氣候ヲ呈スルコト少ナシトセス然ルニ本年斯月ハ日照時數ハ寡少ナリシモ其他ノ氣象要素ハ何レモ平年ト大差ナク概シテ好順ノ氣候ヲ以テ經過セリ月中ノ主ナル氣象要素ヲ平年ト比較スルニ氣壓ハ七百五十五耗五ニシテ零耗四低ク氣温ハ十五度八ニシテ零度一高ク風速度ハ二米六ニシテ零米一強シ暴風日數ハ一日アリテ二日少ナク降水日數ハ十四日ニシテ一日少ナシ降水量ハ百二十三耗七ニシテ五耗六少ナク日照時數ハ百五十時間餘ニシテ二十四時間餘ノ寡照ナリ

十一月 例年本月ハ氣壓ノ配置冬期ノ状態ニ傾キ氣温下降シ風力强勢シ天氣固定シ雨量及雲量少ナキヲ常トス本年斯月ハ氣温ハ非常ノ過低ヲ示シ風力大ニ強勢シ殊ニ中旬ノ如キハ恰モ十二月ノ中旬ニ於ケルガ如キ現象ヲ呈シタリ而シテ雨量ハ平年ト大差ナカリシモ雲量多ク日照時非常ニ少ナク概シ

テ異様ノ經過ヲナシタリ月中主ナル氣象ハ要素ヲ平年ト比較スレバ氣壓ハ七百五十五耗八ニシテ二
 耗低ク氣温ハ八度四ニシテ一度九低ク風速度ハ三耗七ニシテ零米七強シ暴風日數ハ六日ニシテ二日
 多ク降水日數ハ十八日ニシテ三日多シ日照時數ハ百四時間餘ニシテ四十八時間餘ノ寡照ナリ
 十二月 例年本月ハ氣壓ノ配置全ク冬期ノ狀態ヲ呈シ風向ハ西ニ偏シ氣温低下シ月中ノ上半ニ於テ初
 雪アルヲ常トス本年斯月モ全ク冬期ノ特態ヲ現ハシ風力強勢シ月中ノ暴風日數十一日ヲ數ヘタリ其
 他ノ氣象要素ニ至ツテハ平年ト大差ナク概シテ平順ノ氣候ヲ以テ經過セリ月中主ナル氣象要素ヲ平
 年ト比較スルニ氣壓ハ七百五十七耗九ニシテ零耗九高ク氣温ハ五度五ニシテ零度一低シ風速度ハ四
 米一ニシテ零米四強ク暴風日數ハ十一日アリテ五日多カリシ降水日數ハ二十日ニシテ三日多ク降雪
 日數ハ二日ニシテ四日少ナシ降水量ハ百二十耗五ニシテ十九耗七多ク日照時數ハ百十四時間ニシテ
 六時間餘寡シ

明治四十一年氣象一覽表

種目	平均		最高又ハ最多	最低又ハ最少	種目	平均		極度	種目	平均	
	本年	平年				本年	平年			本年	平年
氣壓	七四四	〇〇	七六七	七二九	風速度	三強	〇三	一七	二月廿四日	雲量	六五
	〇〇	〇〇	七六七	七二九							〇一

種目	平均		最高	最低	種目	平均		極度	種目	平均	
	本年	平年				本年	平年			本年	平年
溫氣	一三〇	〇五	一七四	〇五	降水	一六四	〇五	三〇	十月五日	霜	一四四
最高	一七四	〇五	一七四	〇五	蒸發量	二四〇	〇四	六七	七月廿六日	霜	一五〇
最低	九〇	〇六	九〇	〇六	濕度	七九	〇〇	三二	五月一日	霜	一五〇
較差	八四	〇一	八四	〇一	飽差	二八	〇一	二〇	五月廿三日	霜	一五〇
日々ノ變更	一四	〇一	一四	〇一	地温(最低)	七〇	〇三	九三	二月七日	霜	一五〇
地面ノ溫度	一四	〇一	一四	〇一	日照(總計)	一六九	〇三	二七	六月十七日	霜	一五〇
水蒸氣張力	九九	〇三	九九	〇三	時照百分率	三七	七	二七	六月十七日	霜	一五〇
種目	本年	平年	種目	本年	平年	種目	本年	平年	種目	本年	平年
天候	一五多	二	天候	一五多	二	地震回数	二五	少	地震回数	二五	少
晴天	一七少	五	晴天	一七少	五	平均氣温	二五	少	平均氣温	二五	少
快晴	三多	三	快晴	三多	三	最低氣温	二五	少	最低氣温	二五	少
降水	二〇多	一八	降水	二〇多	一八	最高氣温	三〇	度以上	最高氣温	三〇	度以上

○氣壓

本年ノ平均氣壓ハ七百五十四耗四ニシテ平年ニ等シク年内ノ最高ハ十二月九日午後六時ニ於ケル七百
 六十八耗七ヲ極トシ最低ハ八月七日午後十時ニ於ケル七百二十九耗六ヲ極トス而シテ其變化ノ狀態ハ
 平年ニアリテハ十一月ニ最高トナリ七月ニ最低トナル然ルニ本年ハ最低ハ同月ニ現ハレタルモ最高ハ

其趣ヲ異ニシ一月ニ現ハレタリ又一日中ニ於ケルノ變化ハ二回ノ高低ヲ示シ其第一最高ハ午前十時ニシテ第一最低ハ午後一時ニ第二最高ハ午後十時ニ第二最低ハ午前二時ニ現ハレ平年ト其變化ヲ等シクセリ而シテ前記ノ如ク最低氣壓ガ七百三十耗以下ニ降リタルハ稀有ノ現象ナリトス其他詳細ハ左表ノ如シ

氣 壓

月 別	一月	二月	三月	四月	五月	六月	七月	八月	九月	十月	十一月	十二月	全年
午前二時 平本年	五九三	五六八	五六九	五五二	五五二	五三六	四九八	四九五	五〇六	五三三	五五九	五七二	五四四
同 六時 同	五七一	五六八	五六〇	五五七	五三〇	五〇〇	四九八	四九八	五〇三	五三三	五五五	五七〇	五四四
同 十時 同	五九六	五六八	五六〇	五五七	五三〇	五〇〇	四九八	四九八	五〇三	五三三	五五五	五七〇	五四四
午後二時 同	五七九	五六〇	五六二	五五二	五二八	四九八	四九二	四九二	五〇一	五二四	五五〇	五七二	五四〇
同 六時 同	五七二	五六八	五六四	五五二	五二八	四九八	四九二	四九二	五〇一	五二四	五五〇	五七二	五四〇
同 十時 同	五八二	五六八	五六四	五五二	五二八	四九八	四九二	四九二	五〇一	五二四	五五〇	五七二	五四〇
平均 同	五八九	五六七	五六九	五五六	五二九	四九七	四九六	四九六	五〇九	五三〇	五五九	五七九	五四四
最高 累本年	六八七	六八八	六九二	六八四	六六一	六五三	六二五	五七五	五八四	六二九	六六一	六八七	六八七

最 低 累 本 年	三六三	四三三	四二九	四七七	三六九	三八二	四〇七	二九六	四四四	四七二	四七三	四三四	二九六
-----------	-----	-----	-----	-----	-----	-----	-----	-----	-----	-----	-----	-----	-----

備考 表記スル所ノ氣壓ハ「フオールチン」形晴雨計ヲ以テ其液槽海面上八十八米五ノ所ニ於テ耗ヲ單位トシテ測リ之ニ攝氏零度ノ溫度ニ於ケル示度ニ改算シタルモノナリ故ニ若シ之ヲ或地ノ氣壓ト比較セント欲セハ更ニ海面及ヒ緯度ノ更正ヲ施サトルヘカラス而シテ表中百位ノ數字七〇〇、〇ハ皆一定セルヲ以テ之ヲ略セリ

○ 氣 溫

本年ノ平均氣溫ハ十三度ニシテ平年ニ比シ零度五ノ過低ナリ年内ノ絕對最高ハ七月二十六日ノ三十四度一ニシテ絕對最低ハ二月八日ノ氷點以下六度四ヲ極トス其振幅ハ四十度五ニ及ベリ月平均ニテハ八月最モ高ク二十五度ニシテ平年ニ比シ零度五低ク二月最モ低ク二度八ニシテ平年ニ比シ零度三低カリシ而シテ一ケ年中最高氣溫ノ三十度以上ニ昇リタル月ハ六、七、八ノ三ヶ月ニシテ其日數ハ三十一日ヲ數ヘタリ之レヲ平年ニ比スレバ七日少ナシ又最低氣溫ノ氷點以下ニ降リタル月ハ一、二、三及十一、十二ノ五ヶ月ニシテ其日數ハ五十日アリ之ヲ平年ニ比スレバ一日多シ其他詳細ハ左表ノ如シ

氣 溫

月 別	一月	二月	三月	四月	五月	六月	七月	八月	九月	十月	十一月	十二月	全年
午前二時 平本年	二八	一八	三三	八八	二二	一七	二〇	二二	一七	一三	六	四〇	一〇

最低	最高	平均	同十時	同六時	午後二時	同十時	午前六時
同	同	同	同	同	同	同	本年
(-)(-)	(-)(-)	(-)(-)	(-)(-)	(-)(-)	(-)(-)	(-)(-)	年
一三九	一五六	三三五	二七三	四〇三	五五八	四三九	一五八
(-)(-)	(-)(-)	(-)(-)	(-)(-)	(-)(-)	(-)(-)	(-)(-)	年
八六六	一七六	三二八	二二二	四〇三	五五五	四二八	〇〇四
(-)(-)	(-)(-)	(-)(-)	(-)(-)	(-)(-)	(-)(-)	(-)(-)	年
七〇三	二八六	六五三	五五四	七三三	九〇九	七二六	三三〇
(-)(-)	(-)(-)	(-)(-)	(-)(-)	(-)(-)	(-)(-)	(-)(-)	年
一五四	二四二	一一一	一〇六	一三三	一四一	一二四	八八三
(-)(-)	(-)(-)	(-)(-)	(-)(-)	(-)(-)	(-)(-)	(-)(-)	年
一六六	二八九	一五五	一四四	一七七	一九三	一七〇	一一七
(-)(-)	(-)(-)	(-)(-)	(-)(-)	(-)(-)	(-)(-)	(-)(-)	年
六八九	三〇〇	二〇二	一九一	二二〇	二三八	二二五	一七四
(-)(-)	(-)(-)	(-)(-)	(-)(-)	(-)(-)	(-)(-)	(-)(-)	年
一五〇	三三一	二四〇	二二〇	二四六	二六八	二四三	二〇六
(-)(-)	(-)(-)	(-)(-)	(-)(-)	(-)(-)	(-)(-)	(-)(-)	年
一七七	三三〇	二五二	二四三	二七四	二九四	二七五	二三四
(-)(-)	(-)(-)	(-)(-)	(-)(-)	(-)(-)	(-)(-)	(-)(-)	年
九八八	三三七	二二七	二〇五	二二〇	二五七	二三三	一六八
(-)(-)	(-)(-)	(-)(-)	(-)(-)	(-)(-)	(-)(-)	(-)(-)	年
一四九	二四四	一五八	一四四	一七〇	一九九	一七八	一二四
(-)(-)	(-)(-)	(-)(-)	(-)(-)	(-)(-)	(-)(-)	(-)(-)	年
二二二	三〇九	二〇九	一九〇	二一九	二二七	二〇三	五六
(-)(-)	(-)(-)	(-)(-)	(-)(-)	(-)(-)	(-)(-)	(-)(-)	年
五〇三	一九三	五五五	四四六	六六一	八八四	六七四	三三六
(-)(-)	(-)(-)	(-)(-)	(-)(-)	(-)(-)	(-)(-)	(-)(-)	年
一六六	三三〇	二二二	二一六	二四三	二六三	二四四	一〇三
(-)(-)	(-)(-)	(-)(-)	(-)(-)	(-)(-)	(-)(-)	(-)(-)	年
一六三	三三〇	二二二	二一六	二四三	二六三	二四四	一〇三
(-)(-)	(-)(-)	(-)(-)	(-)(-)	(-)(-)	(-)(-)	(-)(-)	年

備考 氣温ハ攝氏寒暖計ヲ北向セル「ステヤンソソ」形百葉箱内ニ懸垂シ最高、最低温度ハ自記寒暖計ヲ用ヒ其示度ヲ以テ其日ノ極度トセリ表中ニ「」ヲ附シタルハ氷點以下ニ降リタル度數ナリ

〇地 温

最低地温、年平均ハ七度ニシテ平年ニ比シ零度三低ク月別平均ニテハ三、五、六、七、八、九、十一ノ七ケ月ハ平年ヨリ低ク其他ハ高シ年中ノ絶對最低ハ二月七日ノ氷點以下九度ニ降リタルヲ極トス

而シテ月中ノ最低ガ零度以下ニ降リシ月ハ一、二、三、五、十一、十二ノ六ケ月ナリ

地面温度、年平均ハ十四度九ニシテ平年ニ比シ零度八低ク月別平均ニテハ一月及十月、十二月ハ平年ヨリ高ク其他ノ月ハ低シ年中ノ最高ハ九月四日ノ三十九度五ヲ最トシ最低ハ二月二十一日ノ零度四ヲ極トス

地中温度、地中温度ノ年平均ヲ平年ニ比スルニ深サ一尺ノモノハ十四度四ニシテ零度七低ク三尺ノモノハ十五度ニシテ零度五低ク九尺ノモノハ十五度ニシテ零度二低シ月別平均ニテハ深サ一尺及三尺ノモノハ八月最モ高ク深サ九月ノモノハ九月最モ高シ而シテ是等ノ年内ニ於ケル最高最低ノ深サ一尺ノモノハ八月三日ニ最高(二十七度九)ヲ示シ二月二十一日ニ最低(二度一)ヲ示シ深サ三尺ノモノハ八月十八日ニ最高(二十四度八)ヲ示シ二月中旬ニ最低(六度四)ヲ示シ深サ九尺ノモノハ九月下旬ニ最高(十九度二)ヲ示シ四月上旬ニ最低(十一度)ヲ示セリ其他詳細ハ左表ノ如シ

地 温

月 別	一 月	二 月	三 月	四 月	五 月	六 月	七 月	八 月	九 月	十 月	十 一 月	十 二 月	全 年
最低	(-)(-)	(-)(-)	(-)(-)	(-)(-)	(-)(-)	(-)(-)	(-)(-)	(-)(-)	(-)(-)	(-)(-)	(-)(-)	(-)(-)	(-)(-)
平均	二一六	二二六	〇一三	四一九	七五二	一三九	一八一	一九〇	一四二	九二	二〇〇	〇九	七〇
本年	(-)(-)	(-)(-)	(-)(-)	(-)(-)	(-)(-)	(-)(-)	(-)(-)	(-)(-)	(-)(-)	(-)(-)	(-)(-)	(-)(-)	(-)(-)
累本	一九七	二九〇	一〇五	四〇九	八〇一	一四三	一八六	二〇〇	一六二	九二	二〇〇	〇九	七〇
年	(-)(-)	(-)(-)	(-)(-)	(-)(-)	(-)(-)	(-)(-)	(-)(-)	(-)(-)	(-)(-)	(-)(-)	(-)(-)	(-)(-)	(-)(-)

地面温	地温		本年
	深一尺	深三尺	
四三	五〇	八八	四三
三九	四二	六八	三九
七〇	六四	七五	七〇
一三二	一三九	一一一	一三二
一七九	一六二	一四一	一七九
二三八	二二〇	一九六	二三八
二五八	二三八	二二五	二五八
二七五	二六四	二四三	二七五
二三八	二三四	二二九	二三八
二七三	二七九	二〇〇	二七三
一〇〇	一一三	一八〇	一〇〇
五九	七六	一一四	五九
一四九	一四四	一一五	一四九

○水蒸氣張力

年平均九耗九ニシテ平年ニ比シ零耗四小ナリ年内變化ノ状態ハ夏期ニ大ニ冬期ニ小ニシテ即チ八月最モ大ニシテ平均十九耗ヲ示シ二月最モ小ニシテ平均四耗ニヲ示セリ年中ノ最大ハ八月三日午後六時ニ於ケル二十三耗ニシテ最小ハ二月十七日午前六時ニ於ケル二耗ナリ其他詳細ハ左表ノ如シ

水蒸氣張力

月別	午前二時	同六時	同十時
一月	四五	四五	四五
二月	四二	四一	四二
三月	五二	五〇	五二
四月	七五	七四	七五
五月	九二	九四	九三
六月	一三四	一三八	一四〇
七月	一六九	一七四	一七一
八月	一八三	一八九	一九三
九月	一三七	一三六	一四五
十月	一〇四	一〇二	一一〇
十一月	七二	六八	七六
十二月	五二	五〇	五三
全年	九六	九九	一〇〇

午後二時	同六時	同十時	平均	最高	最低
四八	四九	四七	四七	八八	二六
四四	四五	四三	四三	八一	二〇
五六	五五	五二	五二	一〇四	二七
七八	七八	七九	七九	一五八	四七
九九	一〇〇	一〇〇	一〇〇	一九七	四八
一四八	一四二	一四七	一四七	二〇八	八六
一七三	一八三	一七一	一七〇	二三五	一〇四
一九四	一九九	一九一	一九〇	二五八	一二九
一四五	一六二	一五八	一五八	二八〇	七八
二二二	二二四	二〇六	二〇六	二九七	四八
七〇	七九	七三	七三	一一二	三八
五六	五五	五二	五二	一九一	二八
一〇二	一〇一	九九	九九	二二二	一五

備考 水蒸氣張力ハ百葉箱内ニ懸垂セル乾濕球寒暖計ノ示度ヨリシテ「アンゴ」氏ノ公式ニ依リ計算シ耗ヲ以テ現ハシタルモ

○濕度

年平均ハ七十九%ニシテ平年ト等シク而シテ年内ノ最乾ハ五月一日午後二時ニ於ケル三十一%ヲ極トス月別平均ニテハ二月最モ低ク平均七十五%ヲ示シ九月最モ高ク八十二%ヲ示セリ平年ニ比スレバ三四、八、十、十二ノ五ヶ月ハ高ク其他ノ月ハ平年ヨリ低ク若クハ平年ニ等シ一日中ニ於テハ午前六時最モ高クシテ午後二時最モ低シ其他詳細ハ左表ノ如シ

濕度

月別	午前二時	同六時	同十時	午後二時	同六時	同十時	平均	最低
一月	八三	八三	七六	六六	七六	八三	七六	三三
二月	八三	八三	七六	六六	七六	八三	七六	三三
三月	八三	八三	七六	六六	七六	八三	七六	三三
四月	八三	八三	七六	六六	七六	八三	七六	三三
五月	八三	八三	七六	六六	七六	八三	七六	三三
六月	八三	八三	七六	六六	七六	八三	七六	三三
七月	八三	八三	七六	六六	七六	八三	七六	三三
八月	八三	八三	七六	六六	七六	八三	七六	三三
九月	八三	八三	七六	六六	七六	八三	七六	三三
十月	八三	八三	七六	六六	七六	八三	七六	三三
十一月	八三	八三	七六	六六	七六	八三	七六	三三
十二月	八三	八三	七六	六六	七六	八三	七六	三三
全年	八三	八三	七六	六六	七六	八三	七六	三三

備考 湿度ハ水蒸氣張力ト同シ「アンダー」氏ノ公式ニヨリ計算シ百分率ヲ以テ現ハシタリ

○風向

風向ハ一日六回ノ觀測即チ一ケ年二千九百九十六回中北西最多ク二百九十一回ヲ數ヘ其レニ次クハ北ニシテ二百四十三回ヲ數ヘタリ年中ノ平均風向ハ北ヨリ西ニ偏スルコト二十九度ナリ而シテ月別ニ於

ケル風向ハ八、九、十ノ三ヶ月南東風最多ヲ占ムルモ其他ノ月ハ北西若クハ北々西最多ヲ占ム其他詳細ハ左表ノ如シ

風向

月別	北	北々東	北東	東	東南	南	南々東	南
一月	三七	三九	五六	二四	二二	一七	三〇	七七
二月	三三	三三	三一	一一	二一	一四	八三	五六
三月	三七	五三	六三	一八	四八	一一	八四	五四
四月	三五	四七	五五	一一	五三	二二	六四	五三
五月	三三	五七	九九	一四	七九	四〇	九六	六七
六月	三九	五三	八五	二一	九八	三七	四五	六一
七月	三九	六八	七四	二四	六六	三二	六九	七七
八月	三五	三二	七八	二六	六五	三七	九四	八四
九月	二〇	四五	九四	二四	七二	三四	九〇	六九
十月	二七	五五	〇三	二五	六一	二五	六九	七〇
十一月	二六	三三	七八	二二	三五	一一	七七	七八
十二月	二二	二二	五五	二二	三七	一一	七八	〇七
全年	二四	四六	一〇	二四	三九	三三	八二	八〇

南々西	南	西南	西	西北	北	北々西
本年	同	同	同	同	同	同
本年	同	同	同	同	同	同
一五	八八	一二	六八	二七	三三	三九
一七	五九	二二	一七	九〇	四二	五九
二二	四七	二二	二四	七〇	五八	五五
一二	四六	一三	二八	八五	七三	四五
二三	五八	一二	〇二	八七	三三	三九
二三	四二	一	二九	九二	三三	二九
三五	七六	二	三二	七〇	三〇	〇五
四八	八六	二	四八	六〇	七七	九〇
二三	六三	一	八二	四〇	三五	三五
三四	五四	一二	二九	五五	三九	四六
四五	七九	一五	三二	七一	四四	二〇
六九	一〇六	二一	八四	〇五	三五	二三
七三	七四	八〇	二四	三二	四二	三九

○風速度

年平均風速度ハ一秒時間三米ニシテ平年ニ比シ零米四強ク月別平均ニテハ二月最モ強ク平均四米四ニシテ七月最モ弱ク二米一ヲ示セリ
 一日中ニ於テハ午後二時最モ強ク平均四米二ヲ示シ午前六時最モ弱ク二米六ヲ示セリ一ケ年中ニ於ケル最モ強風速度ハ二月二十四日午後三時ヨリ同四時ニ至ル間ニシテ平均十七米一ニ達セリ其他詳細ハ左表ノ如シ

風速度

月別	午前二時	同六時	同十時	午後二時	同六時	同十時	平均	最
一月	三三	三三	三三	四七	四八	四八	四〇	一五八
二月	三六	三六	三六	四七	四八	四八	四〇	一七二
三月	三六	三六	三六	四七	四八	四八	四〇	一七二
四月	三三	三三	三三	四七	四八	四八	四〇	一六七
五月	二〇	二〇	二〇	四七	四八	四八	四〇	一五二
六月	一八	一八	一八	四七	四八	四八	四〇	一四三
七月	一四	一四	一四	四七	四八	四八	四〇	一四七
八月	一四	一四	一四	四七	四八	四八	四〇	一五七
九月	一七	一七	一七	四七	四八	四八	四〇	一九二
十月	二〇	二〇	二〇	四七	四八	四八	四〇	一八三
十一月	二六	二六	二六	四七	四八	四八	四〇	一六五
十二月	三三	三三	三三	四七	四八	四八	四〇	一四九
全年	二二	二二	二二	四七	四八	四八	四〇	一七二

備考風速度ハ地上八米九ノ所ニ据付ケタル「ロビンソン」形風力計ヲ以テ測リ一秒時間ニ於ケル「メートル」ヲ以テ現ハシタリ

○雲量

年平均雲量ハ六、五ニシテ平年ニ比シ〇、一少ナク月別ニテハ四、五、六、七、八、十二ノ六ヶ月ハ平年ヨ

リ少ナク其他ハ多シ而シテ年内最モ雲量ノ多カリハ一月ニシテ最モ少ナキハ五月及八月ナリ其他詳細ハ左表ノ如シ

雲量

月別	午前二時	同六時	同十時	午後二時	同六時	同十時	平均	本年	累年
一月	六四六	七二六	七五三	七八九	七五三	七五三	七〇八	七〇八	七〇八
二月	六六五	七二二	七二二	七三三	七三三	七三三	七〇〇	七〇〇	七〇〇
三月	六六八	六六八	六六八	七一一	七一一	七一一	六八〇	六八〇	六八〇
四月	五九八	六六五	六六五	六六六	六六六	六六六	六四三	六四三	六四三
五月	六二二	七三九	七三九	七〇三	七〇三	七〇三	六五五	六五五	六五五
六月	七〇八	七〇四	七〇四	七三〇	七三〇	七三〇	七三八	七三八	七三八
七月	六六六	七九九	七九九	七四九	七四九	七四九	七三九	七三九	七三九
八月	五五〇	六五八	六五八	六六一	六六一	六六一	六〇五	六〇五	六〇五
九月	六七〇	七三〇	七三〇	七四四	七四四	七四四	六七〇	六七〇	六七〇
十月	五五六	六五六	六五六	六六二	六六二	六六二	五九九	五九九	五九九
十一月	五〇八	五五五	五五五	五六一	五六一	五六一	五四四	五四四	五四四
十二月	六二二	六六九	六六九	六五九	六五九	六五九	六三八	六三八	六三八
全年	六二二	六八八	六八八	六八七	六八七	六八七	六六五	六六五	六六五

備考 満天曇リタルヲトシ以下其割合ヲ以テ定ム

日照時

本年日照時總計ハ千六百九十時間餘ニシテ平年ニ比シ二百九十八時間少ナシ月別ニ依レバ五、六ノ二ヶ月ハ平年ヨリ多ク其他ハ少ナシ其他詳細ハ左表ノ如シ

日照時

月別	總時數	百分率	一日最多	本年	累年
一月	一三〇〇	二二七	一八四	一〇八一	一〇八一
二月	九一六	二九三	八八	一〇八	一〇八
三月	一三六七	二六〇	一一一	一一一	一一一
四月	一五四六	一七九	一一八	一一八	一一八
五月	一〇二二	一八九	一一六	一一六	一一六
六月	一八七九	一七六	一一七	一一七	一一七
七月	一六六三	一五五	一一八	一一八	一一八
八月	一九七六	二九五	一一三	一一三	一一三
九月	一三九二	一六三	一一一	一一一	一一一
十月	一五〇二	一七二	一〇〇	一〇〇	一〇〇
十一月	一〇四四	一四八	九五	一〇二	一〇二
十二月	一四〇〇	二二〇	八四	九三	九三
全年	一六九〇	一九八	一一七	一一七	一一七

備考 「シヨードン」形日照計ヲ以テ測リ時數ヲ以テ示ス

降水量

本年ノ降水總量ハ千六百五十四耗ニシテ平年ニ比シ百三十七耗七少ナシ月別ニテハ三、四、六、十一、十二ノ五ヶ月ハ平年以上ニシテ六月最モ多ク二百三十二耗ニシテ平年ヨリ約一割ノ増量ナリ其他ノ月ハ何レモ平年以下ニシテ一月最モ少ナク七十五耗七ニシテ平年ニ比シ約四割ヲ減少セリ而シテ一日間ノ降量トシテ最モ多カリシハ十月十五日ノ六十二耗ヲ最トシテ四時間ノ降量トシテ最モ多カリシハ九月

二十九日ノ午後二時ヨリ午後六時迄ノ間ニ於ケル二十八耗九ヲ最トス其他詳細ハ左表ノ如シ

降水量

月別	一月	二月	三月	四月	五月	六月	七月	八月	九月	十月	十一月	十二月	全年
午前二時	一五六	一八一	三〇六	六三九	一五八	四七八	二一五	一五二	二七六	二〇三	二四三	一八一	二九八五
同 六時	六四	一七七	二九〇	六三九	一四二	四三三	三九九	五〇	二〇七	二六七	一八七	一五八	三〇一〇
同 十時	九〇	一五八	二四二	三五四	二八二	四三三	四六二	二〇四	四四七	二〇〇	一〇八	一七三	三〇一〇
午後二時	一六八	一四九	一五〇	一八三	一九五	二〇〇	一七三	二〇九	一六四	一六六	一八六	一五〇	二四〇八
同 六時	一〇七	一四八	二五二	二七	二五八	四六九	三九七	三三三	四〇六	二〇〇	一七六	一三二	二六〇三
同 十時	一六八	一四八	二五二	二七	二五八	四六九	三九七	三三三	四〇六	二〇〇	一七六	一三二	二六〇三
合計	七五七	九六二	一六八四	二七六	一五九	二二二	一四〇	二五〇	二八三	二八五	二八五	一七三	二九三三
廿四時間	一三八	二二六	二〇四	四一五	一三〇	二二二	二二〇	一四七	二六六	二八七	一〇四	一〇二	二六四〇
最多	三〇三	三三六	二〇四	四一五	一三〇	二二二	二二〇	一四七	二六六	二八七	一〇四	一〇二	二六四〇
四時間最	二二	一一九	一七六	二五三	一七七	二四一	二三四	二二三	二六九	二二七	一五四	二六二	一六八九
備考	降水量ハ耗ヲ以テ單位トシ測リタル深サヲ現ハシタルモノニシテ即チ十耗トハ深サ三分三厘ノ降水量アリタル事ナリ												

蒸發量

本年ノ蒸發量ハ八百六十八耗ニシテ平年ニ比シ百四十四耗ニ少ナク月別ニテハ七月ノ百二十六耗ニテ最多トシ十二月ノ二十七耗一ヲ最少トス而シテ六月ハ平年ヨリ多ク其他ノ月ハ平年ヨリ少ナシ一ケ年中ニ於テ蒸發ノ最モ多カリシ日ハ七月二十六日及八月一日ニシテ一日間ノ蒸發量何レモ六耗七ニ達セリ其他詳細ハ左表ノ如シ

蒸發量

月別	一月	二月	三月	四月	五月	六月	七月	八月	九月	十月	十一月	十二月	全年
總量	三〇八	四〇七	四九二	八七	一〇七〇	一一二四	一三三三	一三四九	一〇三六	六四一	三二一	二七二	八六八〇
平均	一〇	一四	一六	二九	三五	三七	四二	四四	三三	二一	一〇	〇九	二八
最多	三二	四二	五二	五八	六六	七二	八五	八二	七三	七〇	四二	三八	八五

天氣類別日數

快晴 本年ノ快晴日數ハ三十七日ニシテ平年ニ比シ三日多ク而シテ月別ニテハ四月最モ多ク七日ヲ數ヘ一月ハ一日モアラサリシ

曇 本年ノ曇天日數ハ百五十一日ニシテ平年ヨリ二日多ク月別ニテハ一、三、九ノ各月ニ於テ十七日
 ツ、アリタルヲ最多トシ十二月ノ七日ヲ最少トス

降水 本年ノ降水日數ハ二百二日ニシテ平年ニ比シ十八日多ク月別ニシハ一月最多多ク二十二日ヲ數
 ヘ五月最少ナク十二日アリタルノミ

雪 年内降雪ヲ見タルハ一、二、三、十一、十二ノ五ヶ月ニシテ其總日數ハ四十二日アリ平年ニ比シ六日
 多カリシ

霰雹 本年ノ霰雹日數ハ二十五日ニシテ平年ニ比シ十一日多カリシ

雷 本年ノ雷鳴日數ハ十一日ニシテ平年ニ比シ九日少ナシ而シテ七月及九月ニ於テ一回ノ雷鳴モア
 ラサリシハ異例トス

霧 霧ハ一日アリ平年ヨリ一日少ナシ

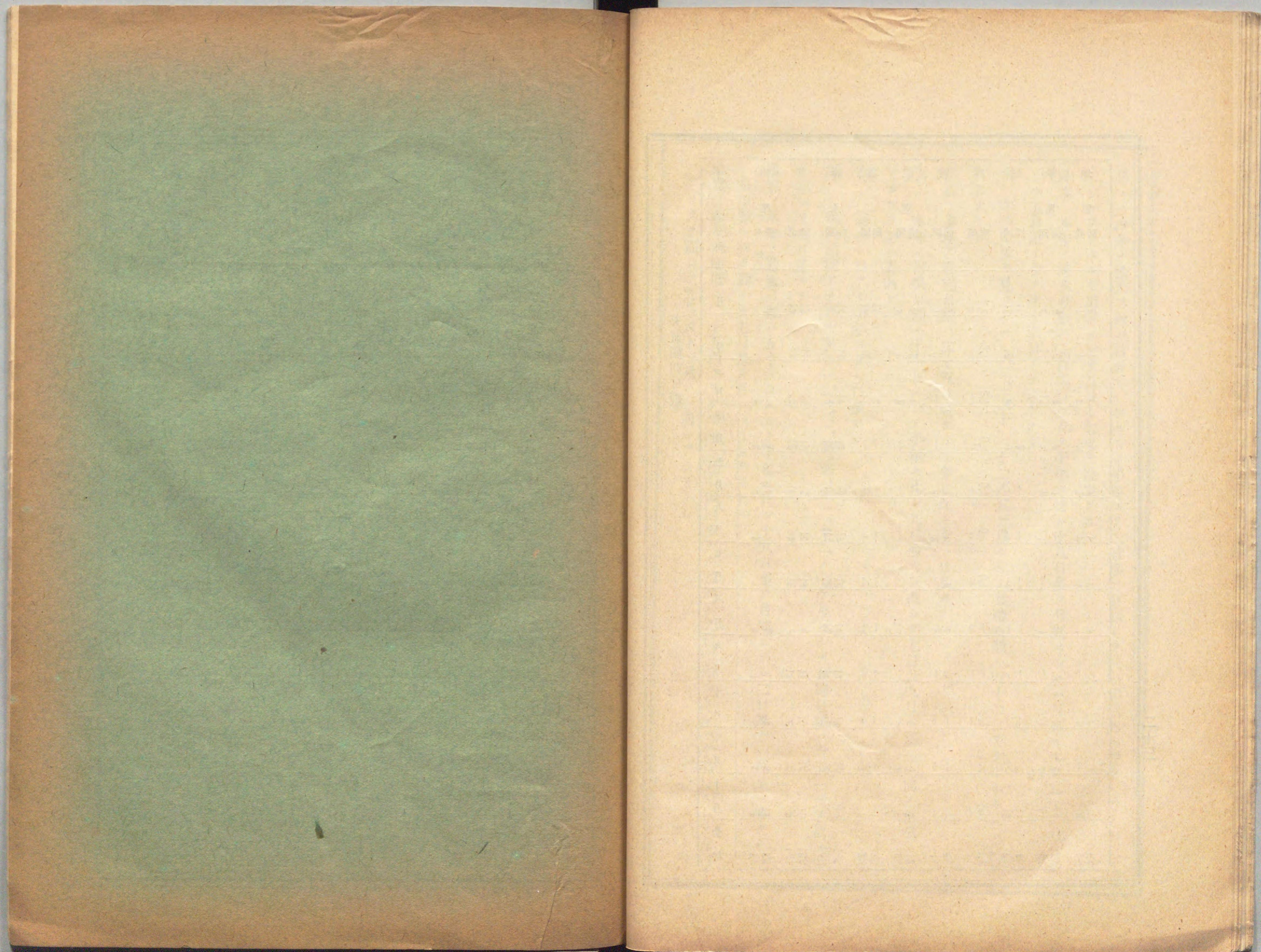
霜 年内結霜アリタル月ハ一、二、三、四、五、十一、十二ノ七ヶ月ニシテ其總日數ハ六十一日ヲ數ヘ平
 年ヨリ九日多カリシ

暴風 本年ノ暴風日數ハ五十六日ニシテ平年ニ比シ十八日多ク月別ニテハ二月及十一月最多多ク十一
 日ヲ數ヘタリ而シテ七月及九月ハ一日モアラサリシ

地震 本年ノ地震ハ二十五回アリテ平年ニ比シ四回少ナク月別ニテ最多多カリシハ十二月ニシテ五回
 アリタリ而シテ九月及十一月ハ一回モアラザリシ

天氣類別日數

月別	快晴	曇	降水	霰雹	雷	霧	霜	暴風	地震
一月	二	四七	九三	二二	三七	〇	三四	七九	四一
二月	一二	二三	六七	三六	四六	〇	〇	二	二二
三月	二三	一三七	七九	六二	二四	〇	七八	一〇	二三
四月	四五	一三四	四七	〇	〇	〇	四一	三三	三三
五月	三	一〇	二	〇	〇	〇	〇	一	三四
六月	二三	一六五	五八	〇	〇	〇	〇	一	三三
七月	一	一五四	六三	〇	五	〇	〇	一	二一
八月	三五	九八	三四	〇	七五	〇	〇	一	三一
九月	一	一四	一八	〇	〇	〇	〇	一	一
十月	五三	一〇九	三四	〇	〇	〇	〇	一	二二
十一月	五三	一〇	一八	一	一三	〇	六八	四七	二
十二月	三四	一〇七	一〇	二	四五	〇	二四	七一	二五
全年	三三	一五九	一〇一	四	一〇二	一	一八	五五	九五



管内之部

降水量概況

本年管内各地ノ降水量ハ中河内ノ三千五百七十八糎ニヨリ水口ノ千二百二十五糎一ノ間ニアリテ北部山岳地方ニ最多ヲ占メ南東部地方最モ寡シ之ヲ四季別ニ觀ルトキハ冬ハ北部山岳地方ニ最多ク次テハ北西地方ニシテ南部平地ヨリ南東山岳地方ニ亘リ最寡トナレリ即チ中河内ニ於テハ八百八十四糎八ヲ測リ之ニ次クハ今津ノ五百六糎一ニシテ漸次南部ニ遞減シ草津ニ至ツテハ百六糎五ニ過ギズ水口、土山等モ百二十糎内外ニ止マレリ春ハ北部山岳地方及湖西地方ニ最多ク湖東地方ニ寡少ナリ即チ中河内ハ七百九十一糎一ヲ測リ北小松ニハ七百卅八糎八ヲ測リ其他今津、市場、堅田等湖西地方ハ何レモ六百糎以上ヲ觀測セリ然シテ最モ寡キハ長濱ニシテ四百十三糎六ニ過ギズ湖東地方ハ概シテ五百糎以下ナリ夏モ亦北部山岳地方及湖西ノ地ニ多量ニシテ又南東山岳地方ニモ多量ナリ而シテ最寡部ハ湖東ヨリ湖南ニ亘レル平地ナリトス即チ中河内ハ九百十四糎四ニ達シ今津、北小松等ハ七百糎以上ナリ而シテ最寡地方ニアリテハ其量何レモ五百糎ヲ上ラズ長濱ノ四百二十九糎三ヲ最寡トス秋モ依然北部山岳地方ニ最多ニシテ中河内ハ千二百二十糎ノ多量ヲ觀測シ南平地ニ最寡ニシテ野洲ハ僅ニ二百八十三糎六ヲ測リタルニ過ギズ其他詳細ハ左表ノ如シ

四季別降水量

地名	冬	春	夏	秋	地名	冬	春	夏	秋
大津	一四七、一	五九四、七	七三二、〇	三五七、三	山上	一八三、七	四二〇、一	四五三、六	三六一、六
草津	一〇六、五	五三九、九	五〇〇、一	三四四、六	彦根	二七三、五	四九三、〇	四八七、一	三八六、一
野洲	二四三、三	五九一、一	五五五、一	二六三、六	長濱	二五〇、〇	四一三、六	四三九、三	四〇二、一
多羅尾	一三五、五	五四三、一	六〇六、六	三七〇、三	木之本	三九九、六	五六七、八	五六五、二	六三八、一
水口	一七八、八	四六六、九	四九一、五	三〇九、三	中之河	八四八、八	七九一、一	九一四、四	一一〇〇、〇
土山	二八〇、〇	五五五、一	七四三、三	三三八、三	竹島	三三六、六	五六六、六	五九九、六	四七九、七
八幡山	二〇六、一	五二八、八	六二〇、六	三五三、三	今津	五〇六、一	六三三、三	七二八、五	四七二、四
日野	一四八、二	四八三、五	五三八、三	三三三、三	市場	四三三、四	六二六、八	六三八、五	五〇三、四
竜田	二二二、三	五二五、七	四七二、六	三四五、五	北小松	三八九、九	七三八、八	七六三、八	四三九、四
愛知川	二七七、七	五七〇、〇	五二五、一	三七八、五	堅田	一七一、一	六四六、二	六七七、八	三五四、一

月別降水量

一月 本月ノ總量ハ中河内ノ二百八耗六ヨリ土山ノ五十三耗九ノ間ニアリ其分布ハ北部ヨリ西部ニ巨ル山岳地方ニ多量ニシテ南東部地方ニ至テ最寡トナレリ即チ木之本、今津、市場、北小松等ハ悉ク百五十耗以上ヲ觀測シ夫ヨリ以南ノ地ハ何レモ百耗ニ滿タズ之ヲ平年ニ比スルニ各地共寡量ニシテ

南部ハ十耗内外(約二割餘)ヲ減少シ北部及西部ハ四十耗内外(三割乃至四割)ヲ減少セリ又日量ノ最多ハ南部ハ大津ニ於ケル三十日ノ二十六耗五ヲ最トシ北部ハ中河内ニ於ケル八日ノ二十九耗ヲ最トス其起日ハ北部ハ一定セサルモ長濱以南ノ地ハ何レモ三十日ニ最多ヲ現ハセリ

二月 本月ノ總量ハ中河内ノ二百三十一耗三ヨリ水口ノ三十三耗九ノ間ニアリ其分布ハ北部地方ニ最多ク西部山岳地方之ニ次キ漸次南部ニ遞減セリ即チ北部中河内ハ前記ノ量ヲ測リ市場、今津、北小松等ハ百二十三十耗ノ降水量アリタルモ多羅尾、水口等ハ三四十耗ニ過キス之ヲ平年ニ比スルニ一般ニ寡少ニシテ殊ニ南部地方ニ於テハ平年ノ半量ニ達セサル所アリ北部ニ於テモ一割乃至二割ヲ減セリ又日量ノ最多ハ中河内ニ於ケル五日ノ五十九耗ヲ最トシ同日市場ニ於ケル三十四耗三之ニ次ケリ

三月 本月ノ總量ハ中河内ノ三百十五耗二ヨリ草津ノ百十五耗ノ間ニアリ其分布ハ北部山岳地方ニ最多ク次テ多キハ北西部及西部地方ナリトス即チ中河内、市場等ハ二百耗以上ニ達シ今津、北小松等ハ二百耗以上ノ降水量アリ而シテ南部地方ハ北部ニ比シ其量少ナク百二十三十耗ニ止マレリ之ヲ平年ニ比スルニ各地共多量ニシテ南部地方ハ十五耗内外(約一割)ヲ八幡以北ノ平地ハ五十耗内外(約四割)ヲ増加シ北部山岳地方及湖西ハ百耗乃至二百耗(平年ノ二倍)ノ増量ナリシ又日量ノ最多ハ市場ニ於ケル十三日ノ五十二耗ニシテ之ニ次クハ中河内ニ於ケル七日ノ四十三耗九ナリトス

四月 本月ノ總量ハ堅田ノ三百六十六耗ヨリ長濱ノ百八十九耗一ノ間ニアリ其分布ハ湖西及湖南地方

ニ最も多ク漸次東部地方ニ遞減シ湖東山岳地方ニ至ツテ最寡トナレリ即チ大津、堅田、北小松、多羅尾等ハ三百糎以上ニ達シタルモ山上、長濱等ハ二百糎以下ナリ之ヲ平年ニ比スルニ各地共多量ニシテ一般ニ六十糎乃至百五十糎ヲ増加セリ即チ大津、草津、堅田等南西地方ハ平年ノ二倍以上ニシテ東部寡量ノ地ト雖モ尙ホ五割以上ノ増加ナリキ又日量ノ最多ハ堅田ノ五日ニ於ケル九十六糎九ニシテ南西地方ハ概ネ斯ノ日ニ最多ヲ現ハシ之ニ次クハ北小松ノ二十二日ニ於ケル八十糎三ニシテ湖西地方ハ概ネ斯ノ日ニ最多ヲ現ハセリ

五月 本月ノ總量ハ中河内ノ二百一糎六ヨリ山上ノ七十四糎六ノ間ニアリテ其分布ハ北部山岳地方ニ最も多ク次テ多キハ湖北及湖西地方ニシテ湖東山岳地方最モ寡ナシ即チ竹生島、今津、北小松等ハ何レモ百五十糎内外ヲ測リタルモ日野、山上等ハ七十糎乃至八十糎ニ止マレリ之ヲ平年ニ比スルニ一二ノ個所ヲ除クノ外一般ニ寡量ニシテ各地共概テ二割乃至三割ヲ減セリ又日量ノ最多ハ中河内ニ於ケル十七日ノ四十九糎五ニシテ之ニ次クハ今津ニ於ケル十六日ノ四十八糎九ナリトス各地共概ネ此ノ兩日中ニ最多ヲ現ハセリ

六月 本月ノ總量ハ中河内ノ四百二十九糎八ヨリ水口ノ二百一糎一ノ間ニアリテ其分布ハ北部山岳地方ニ最も多ク次テハ南西部地方ニシテ南東山岳地方ニ最モ寡ナシ即チ中河内ハ前記ノ量ヲ測リ今津、北小松、堅田、大津等ハ三百五十糎以上ヲ觀測シタルモ水口、土山、山上等ハ二百十糎内外ニ過キス之ヲ平年ニ比スルニ各地共多量ニシテ最多地方ハ四割乃至五割ヲ增量シ最寡地方ト雖モ二割内外ヲ增量セリ又日量ノ最多ハ大津ニ於ケル二十五日ノ八十七糎三ニシテ各地共概ネ下旬ニ最多ヲ現ハシタルモ其日一定セズ

七月 本月ノ總量ハ中河内ノ二百一糎六ヨリ長濱ノ七十二糎七ノ間ニアリ其分布ハ北部山岳地方ニ最も多ク次テハ西部及南西部地方ニシテ湖東地方ニ最モ寡シ即チ大津ハ中河内ニ次クノ多量ニシテ百七十九糎八ヲ測リ湖西各地ハ何レモ百三十糎以上ヲ觀測セリ而シテ日野、山上、長濱等ノ最寡地方ニアリテハ何レモ其量八十糎ニ滿タス之ヲ平年ニ比スルニ各地共著シク少量ニシテ湖東地方ニ於テ平年ノ半量ニ達セザル個所アリ其他一般ニ於テモ三割乃至五割ヲ減少セリ又日量ノ最多ハ今津ニ於ケル十五日ノ六十九糎ニシテ各地共斯ノ日ニ最多ヲ現ハセリ

八月 本月ノ總量ハ土山ノ四百二十八糎一ヨリ彦根ノ百二十五糎五ノ間ニアリ其分布ハ時々驟雨のモノアリシヲ以テ整然タラサリシモ南東部山岳地方ニ最も多ク湖東平地ニ最モ寡量ナリキ其二百糎以上ヲ觀測シタルハ南部ニアリテハ土山、多羅尾、八幡ニシテ北部ニアリテハ木之本、中河内西部ニアリテハ今津、市場、北小松トス而シテ龍田以北長濱以南ノ湖東平地ハ百五十糎未滿ナリ之ヲ平年ニ比スルニ湖東平地ハ約二割ヲ減少シ其他ノ地方ハ約三割ヲ增量セリ又日量ノ最多ハ中河内ニ於ケル七日ノ百八十三糎九ニシテ各地共概ネ斯ノ日及ビ六日ニ最多ヲ現ハセリ

九月 本月ノ總量ハ中河内ノ二百八十五耗一ヨリ野洲ノ百二十四耗ニノ間ニアリ其分布ハ錯雜ニシテ
 一様ナラサルモ最多部ハ北部山岳地方ニシテ最寡部ハ南東部地方ト北部湖邊ニアリ然レドモ中河内
 ヲ除クノ外ハ各地共其量ニ於テ大ナル差異ナク多キ地方モ百八十耗ヲ踰ヘズ少キモ百二十耗ヲ下ラ
 サリシ之ヲ平年ニ比スルニ各地共著シク寡少ニシテ東部山岳地方ニ於テハ平年ノ半量ニ達セザル個
 所アリ其他ニ於テモ三割乃至五割ヲ減少セリ又日量ノ最多ハ龍田ニ於ケル二十九日ノ六十六耗ニ
 シテ管内何レモ斯ノ日ニ最多ヲ現ハセリ

十月 本月ノ總量ハ中河内ノ二百二十四耗ヨリ山上ノ百六耗五ノ間ニアリ其分布ハ北部山岳地方ニ最
 モ多ク次テハ南西部地方ニ多量ナリ然レ共中河内ヲ除クノ外ハ各地共其量ニ大差ナク南部及南西部
 ハ百五十耗内外其他ハ百二十耗内外ナリ之ヲ平年ニ比スルニ湖北及湖西地方ニ於テ稍々増加シ中央
 部地方ハ稍減少シタルモ其差何レモ全量ノ一割内外ニ過ギズ又日量ノ最多ハ北小松ニ於ケル十五日
 ノ八十九耗一ニシテ之ヲ次クハ市場ニ於ケル同日ノ八十二耗トス管内悉ク斯ノ日ニ最多ヲ現ハセリ
 十一月 本月ノ總量ハ中河内ノ六百十耗六ヨリ草津ノ三十三耗ノ間ニアリ其分布ハ北部山岳地方ニ最
 モ多ク漸次南ニ遞減シ南部湖邊ニ至ツテ最寡トナレリ即チ中河内ハ前記ノ多量ヲ測リ木之本ハ三百
 廿七耗六今津、市場ハ二百耗内外ナリ然シテ山上、愛知川及ビ北小松等ヨリ以南ノ各地ハ其量百耗
 ニ滿タヌ大津、草津、野洲ニ至ツテハ三十耗餘ニ止マレリ之ヲ平年ニ比スルニ中央部以北ハ何レモ

多量ニシテ中河内、木之本等ハ平年ノ二倍以上ニ達シ以南ノ地ハ寡量ニシテ大津、草津等ハ平年ノ
 半量ニ達セサリシ又日量ノ最多ハ中河内ニ於ケル十日ノ九十六耗一ニシテ草津ニ於ケル月量ノ約三
 倍アリ而シテ中央部以北ノ地ハ概ネ十二日ニシテ以南ノ地ハ概チ六日ニ最多ヲ現ハセリ
 十二月 本月ノ總量ハ中河内ノ三百十二耗九ヨリ土山ノ七十五耗七ノ間ニアリ其分布ハ北部及西北部
 山岳地方ニ多ク漸次南ニ遞減シ南東山岳地方ニ至ツテ最寡トナレリ即チ中河内ハ前記ノ量ヲ測リ市
 場ハ二百三十四耗四ヲ測リ今津、北小松、木之本等ハ百九十耗内外ノ降量アリ日野及野洲以南ハ百
 耗以下ナリ之ヲ平年ニ比スルニ各地共増加ニシテ二割乃至四割ヲ増量セリ又日量ノ最多ハ八幡ニ於
 ケル二十二日ノ四十二耗三ニシテ管内一般斯ノ日ニ最多ヲ現ハセリ

月別降水量

月別	一月	二月	三月	四月	五月	六月	七月	八月	九月	十月	十一月	十二月	全年
大津	七〇八	五七七	一四一〇	三〇、九	一三、八	三、〇	一七九八	一九〇、三	一六八、五	一五、六	三三、二	八七、五	一八九六〇
草津	七〇七	七、二	二九八	一八、五	一六、六	二七九、五	二五〇、三	一六八、七	三三、三	一四六、八	七八、三	六二、六	一八五〇四
野洲	五五二	三四四	一一五〇	二九、〇	一〇九、九	二七二、八	一九六、三	一三〇、〇	一五、一	一六〇、四	三三、〇	八一、五	一五九七
同	七〇二	六、五	一一三六	一四、九	一四、一	二四二、五	一九三、七	一四七、七	三六、二	一四三、三	七三、二	五九、九	一六六七
同	五八五	四、六	一一二四	二七、三	一五、四	二六五、八	二二五、八	一六七、五	二四、二	一一九、六	三九、八	九〇、九	一五四九八
同	七二二	六、四	一一〇八	一五、一	一八、九	二四九、九	二二五、〇	一七三、三	七九、九	一四五、九	五七、二	七二、二	一六七五二

地名	一月	二月	三月	四月	五月	六月	七月	八月	九月	十月	十一月	十二月	全年
多羅尾	三三	六三	四六	二四	三〇	二七	二五	一三	二八	一七	一五	四五	八一
水口	六〇	六〇	三三	二一	二四	二〇	二二	二九	一八	二八	二二	四七	八七
土山	五九	五九	四三	二八	二八	二五	二六	三三	二二	二八	二二	五五	八七
八幡	八四	八四	七三	五八	六六	五二	五九	二一	四三	二八	二二	七二	八二
日野	七〇	七〇	五八	四二	五〇	三三	三三	一八	二八	二〇	一三	八二	七三
竜田	八五	八五	八〇	六二	七二	五八	六五	二七	四七	二七	二〇	七八	八六
愛知川	七六	七六	七四	五八	六八	五二	五九	二〇	三三	二七	二〇	八二	八二
山	九六	九六	九四	七九	八八	七二	七九	二九	四三	二七	二〇	九三	九三
彦根	七五	七五	七二	五七	六六	五二	五九	二〇	三三	二七	二〇	七五	七五
長濱	九三	九三	九一	七四	八三	六七	七四	二九	四三	二七	二〇	八〇	八〇
木之本	一六	一六	一四	九	一八	二	九	二	一五	一	一	一〇	一〇
中河内	二〇	二〇	一八	一三	二二	六	一三	二	一八	一	一	一〇	一〇
竹生島	一五	一五	一三	八	一七	一	八	一	一四	一	一	一〇	一〇

地名	一月	二月	三月	四月	五月	六月	七月	八月	九月	十月	十一月	十二月	全年
今津	一五九	一五九	一三〇	一六七	二四六	一四九	三三七	一五〇	二四一	一三九	一八	一八	一八
市場	一五九	一五九	一三〇	一六七	二四六	一四九	三三七	一五〇	二四一	一三九	一八	一八	一八
北小松	一五九	一五九	一三〇	一六七	二四六	一四九	三三七	一五〇	二四一	一三九	一八	一八	一八
堅田	一五九	一五九	一三〇	一六七	二四六	一四九	三三七	一五〇	二四一	一三九	一八	一八	一八

二十四時間多降水量

地名	一月	二月	三月	四月	五月	六月	七月	八月	九月	十月	十一月	十二月	全年
大津	三〇	二八	三〇	五	一六	二五	一七	二九	四八	七九	一〇	四〇	八七
草津	三〇	二八	三〇	五	一六	二五	一七	二九	四八	七九	一〇	四〇	八七
野洲	三〇	二八	三〇	五	一六	二五	一七	二九	四八	七九	一〇	四〇	八七
多羅尾	三〇	二八	三〇	五	一六	二五	一七	二九	四八	七九	一〇	四〇	八七
水口	三〇	二八	三〇	五	一六	二五	一七	二九	四八	七九	一〇	四〇	八七
土山	三〇	二八	三〇	五	一六	二五	一七	二九	四八	七九	一〇	四〇	八七

累年最多降水量

地名	一月	二月	三月	四月	五月	六月	七月	八月	九月	十月	十一月	十二月	全年
大津	廿九年 四八五	廿九年 四八〇	廿二年 五三三	廿九年 七〇三	廿六年 九八五	廿八年 一六四八	廿七年 一八九三	廿九年 一四二一	廿九年 一六四四	廿二年 八七六	廿九年 六八八	四十七年 四〇六	四十七年 廿七年 一九八三
草津	廿九年 四六六	廿九年 三九二	廿二年 四七〇	廿九年 五九八	廿一年 六九三	廿八年 一三三三	廿六年 一七四七	廿九年 一八八五	廿九年 一五〇三	廿二年 八五一	廿九年 六〇〇	廿四年 三六〇	廿四年 廿六年 一九三三
野洲	廿四年 四六三	廿八年 三八一	廿七年 三八四	四十七年 五八五	廿六年 八九五	廿七年 八五五	廿六年 一九三五	四十年 八三六	廿二年 一四三三	廿四年 六四〇	廿六年 三三〇	廿五年 三六九	廿五年 廿六年 一九三三
水口	廿四年 三〇〇	廿一年 三九五	廿二年 五〇八	廿七年 四四五	廿六年 五五〇	廿八年 九九〇	廿六年 一八三〇	廿九年 九八八	廿九年 二二八三	廿二年 二四五	廿九年 五五八	廿六年 六〇〇	廿六年 廿九年 一九三三
八幡	廿二年 四一〇	廿八年 四一〇	四十年 五二一	廿六年 七八六	廿六年 七五三	廿八年 一六四〇	廿六年 二〇四〇	廿九年 八二一	廿三年 一三三〇	廿九年 六八二	廿九年 四〇八	四十七年 四〇〇	四十七年 廿六年 一九三三
愛知川	廿四年 三三八	廿年 三五四	廿六年 四八〇	廿六年 七八四	廿六年 七五七	廿八年 一三六三	廿六年 一七六〇	廿九年 一〇一一	廿九年 三三三〇	廿二年 七二五	廿九年 四〇八	四十七年 四〇〇	四十七年 廿九年 一九三三
山上	廿二年 三四二	廿二年 三九五	廿二年 四二五	四十七年 四五六	廿年 五七	廿八年 七八五	廿七年 二五三七	廿九年 一五〇五	廿九年 五二二四	廿二年 九五三	廿三年 五三三	卅七年 三三三	卅七年 廿九年 一九三三
彦根	廿九年 三五五	廿八年 四四九	廿六年 五〇一	廿九年 六三八	廿六年 六七〇	廿八年 一三六四	廿六年 一五五六	廿九年 一四三〇	廿九年 五三六三	廿二年 一〇二七	廿七年 四七四	卅五年 三七〇	卅五年 廿九年 一九三三
長濱	廿九年 七〇〇	廿二年 三六七	廿年 五一〇	廿九年 六五〇	廿七年 六〇三	廿九年 八二五	廿六年 一五八〇	廿七年 一三八〇	廿九年 一八五〇	廿二年 八八六	廿七年 五〇〇	卅一年 四六八	卅一年 廿九年 一九三三
木之本	廿二年 八三〇	廿六年 七〇〇	廿年 四〇〇	四十七年 五八〇	廿七年 九三三	廿一年 一五二	廿八年 一九七三	四十七年 一八五	廿九年 四三〇	廿九年 九五〇	廿七年 八四六	卅三年 四三七	卅三年 廿九年 一九三三

地名	一月	二月	三月	四月	五月	六月	七月	八月	九月	十月	十一月	十二月	全年
八幡	三十日 二四三	六日 二四七	八日 二四七	五日 五八五	十七日 三六一	三十日 五九九	十五日 五三三	十三日 四四八	廿九日 四九〇	十五日 五三四	十二日 三三四	十二日 三三〇	廿二日 四三三
日野	三十日 一七五	六日 一七一	廿四日 二〇二	八日 五四五	十六日 三四五	廿二日 三九五	十五日 三三三	六日 四七〇	廿九日 三六五	十五日 五九〇	十二日 三八〇	十二日 三三〇	廿二日 四三三
竜田	三十日 一五三	六日 一六八	四日 一七六	五日 七五八	廿三日 三〇〇	廿八日 四八三	十五日 四三六	六日 四四四	廿九日 六六三	十五日 七四五	十二日 一八〇	十二日 一八〇	廿二日 四三三
愛知川	三十日 一六一	六日 二一〇	十日 二〇〇	廿二日 五三〇	十七日 二五五	廿八日 四三〇	十五日 四七〇	六日 三九五	廿九日 四六〇	十五日 六〇三	十二日 三六四	十二日 三六四	廿二日 四三三
山上	三十日 一三七	六日 二四二	十一日 一九三	八日 四五六	十六日 一七三	廿五日 三三三	十五日 二八九	六日 四九一	廿九日 三六〇	十五日 四九五	十二日 二八七	十二日 二八七	廿二日 四三三
彦根	三十日 一七五	六日 三三〇	廿四日 一九五	八日 四六六	十七日 二五五	廿五日 四〇四	十五日 四四三	六日 三七九	廿九日 五五五	十五日 六九一	十二日 三三〇	十二日 三三〇	廿二日 四三三
長濱	三十日 一五三	六日 二二一	十二日 二二六	八日 三八五	十六日 二九四	廿二日 五二六	十五日 二七五	七日 五四五	廿九日 三八三	十五日 六五三	十二日 二五二	十二日 二五二	廿二日 四三三
木之本	三十日 二七〇	十三日 二四六	四日 二〇〇	八日 五八〇	十六日 三三〇	廿二日 五五〇	十五日 四四〇	七日 一八五	廿九日 五五〇	十五日 六〇〇	十二日 五〇二	十二日 五〇二	廿二日 四三三
中河内	八日 元〇	五 五九〇	七 四三〇	八 六六四	十七日 四九五	廿五日 八七	十五日 五三〇	七 一八三	廿九日 六八〇	十五日 六三二	十日 九六二	十一日 五〇二	廿二日 四三三
竹生島	三日 一七〇	廿八日 一七〇	廿五日 一九〇	廿二日 六三〇	三日 三七五	廿二日 六〇五	十五日 四四〇	七 九二〇	廿九日 五〇〇	十五日 七八〇	廿七日 三三〇	廿七日 三三〇	廿二日 四三三
今津	廿一日 三〇九	廿二日 二〇一	十二日 三八九	廿二日 六六七	十六日 四八九	廿二日 五八〇	十五日 六九二	七 一〇七一	廿九日 五六一	十五日 六九八	廿七日 三三〇	廿七日 三三〇	廿二日 四三三
市場	廿一日 三〇九	廿二日 二〇一	十三日 五三五	廿二日 五二〇	十六日 二〇一	廿二日 五五八	十五日 六四二	七 七三〇	廿九日 六〇〇	十五日 八二〇	十二日 三八〇	十二日 三八〇	廿二日 四三三
北小松	廿一日 三三四	六日 三三四	四日 二七三	廿二日 八三三	十六日 四四〇	廿二日 七九六	十五日 六三三	六 五四〇	廿九日 五〇六	十五日 八八一	十二日 二七八	十二日 二七八	廿二日 四三三
堅田	三十日 二〇八	廿八日 二三八	十日 三二二	五日 九六九	十六日 三七六	廿八日 五五七	十五日 六六三	六 三八六	廿九日 四九八	十五日 七五三	十二日 一三三	十二日 一三三	廿二日 四三三

今津	竹生島	中河内
卅九年	卅四年	卅九年
卅八年	卅九年	卅年
四十年	四十年	四十年
四十二年	四十七年	四十二年
卅三年	卅六年	卅年
卅四年	卅四年	廿九年
卅六年	卅六年	廿九年
四十七年	卅四年	四十七年
卅九年	卅七年	卅九年
卅二年	四十二年	四十二年
卅九年	卅七年	卅八年
卅一年	卅五年	卅九年

降水日數

(表中ヲナ記シタルハ欠測ナリ)

本年各地ニ於ケル降水日數(二十四時間の降量零耗)ハ北部ニ最モ多クシテ中河内ノ二百十二日ヲ最多トシ最モ少キハ南部ニシテ草津ノ百四十八日ヲ最少トス而シテ更ニ之ヲ量別ニ觀ル時ハ零耗一以上十耗以下ノ降量アリタル日數ハ彦根ニ最モ多ク百五十日ヲ數ヘ草津最モ少ク九十四日ナリキ又十耗乃至三十耗ノ降量アリタル日數ハ中河内ニ最モ多ク七十日ヲ數ヘ山上最モ少ク三十六日ナリ又三十耗乃至五十耗ノ降量アリシ日數ハ中河内ノ十一日最モ多ク水口ハ最モ少ク一日アリタルノミ而シテ百耗以上ノ降量アリシ日數ニ至ツテハ僅カニ中河内、木之本、今津ニ各一日アリタルノミニシテ其他ノ各所ハ皆無ナリキ其他詳細ハ左表ノ如シ

月別降水日數

地名	一月	二月	三月	四月	五月	六月	七月	八月	九月	十月	十一月	十二月	全年
大津	二三	六	三	四	三	一六	二	一六	一四	二	一五	二	一五三
草津	二	一〇	九	三	二	一四	三	一八	一六	九	一七	一五	一四八
野洲	四	一〇	三	三	一七	一八	三	一九	一六	一六	一三	一七	一七四
多羅	四	一六	三	三	二	一八	三	二九	一八	一〇	一五	一〇	一九六
水口	八	一四	三	一三	二	一六	一三	一七	一六	一三	一三	一七	一八七
土山	一五	一四	一五	一五	二	一六	一五	一三	一五	一四	一五	一七	一九七
八幡	一六	一五	一八	一三	一三	一六	一三	一六	一五	一三	一〇	一六	一八二
日野	一三	一三	一八	一五	一三	一六	一四	一七	一五	一三	一三	一四	一七四
竜田	一四	一九	一三	一五	一四	一六	一四	一七	一五	一三	一八	一九	二〇〇
愛知	一〇	一九	一三	一三	一三	一八	一四	一五	一五	一三	一七	一八	一九三
山根	一八	一六	一三	一四	一三	一六	一四	一六	一四	一三	一七	一九	一九三
彦根	三	九	三	三	三	九	二	一四	一四	一	二	一九	二〇二
長濱	九	一七	三	三	三	一八	一	一四	一四	一	一六	一九	一九五
木之本	三	一四	三	三	三	一八	一	一五	一四	一	一六	二	一九九
中河内	三	一七	三	三	一五	一八	一	一七	一四	一	一三	二	二二
竹生島	三	一七	三	三	一四	一八	一	一五	一四	一	一三	二	一九八
今津	三	一三	三	三	一〇	一八	九	一五	一四	一〇	一三	二	一八四

大草野多水士八	月
羅	別
津洲尾口山幡	一月
二二二二二	二月
一一一一一	三月
七六五四四	四月
六五五五五	五月
六三三四三	六月
四三三四三	七月
二二二二二	八月
二二二二二	九月
二二二二二	十月
二二二二二	十一月
二二二二二	十二月
二二二二二	全年

十耗乃至三十耗ノ降水量アリシ日數

長木中竹今市北堅	濱本内島津場松田
之二河生	
二二二二二	一四一〇六
二二二二二	九一三
二二二二二	二二二二二
二二二二二	五二〇
二二二二二	六六六
二二二二二	一〇七四
二二二二二	九八五
二二二二二	一七五
二二二二二	九七二
二二二二二	五九三
二二二二二	一四二
二二二二二	二二二
二二二二二	一一一
二二二二二	一一一

大草野多水士八	月
羅	別
津洲尾口山幡	一月
二二二二二	二月
二二二二二	三月
二二二二二	四月
二二二二二	五月
二二二二二	六月
二二二二二	七月
二二二二二	八月
二二二二二	九月
二二二二二	十月
二二二二二	十一月
二二二二二	十二月
二二二二二	全年

零耗一乃至十耗ノ降水量アリシ日數

市北堅	場松田
二二二	二二二
二二二	二二二
二二二	二二二
二二二	二二二
二二二	二二二
二二二	二二二
二二二	二二二
二二二	二二二
二二二	二二二
二二二	二二二
二二二	二二二
二二二	二二二
二二二	二二二

大草野多水土八日竜愛山	月	今市北堅
津洲尾山口幡野田川上	別	津場松田
○ ○ ○ ○ ○ ○ ○ ○ ○ ○	一月	○ ○ ○ ○
○ ○ ○ ○ ○ ○ ○ ○ ○ ○	二月	○ ○ * ○
○ ○ ○ ○ ○ ○ ○ ○ ○ ○	三月	○ ○ 一 ○
○ ○ ○ ○ ○ ○ ○ ○ ○ ○	四月	二 二 一 一
○ ○ ○ ○ ○ ○ ○ ○ ○ ○	五月	○ ○ ○ ○
○ ○ ○ ○ ○ ○ ○ ○ ○ ○	六月	二 三 一 一
○ ○ ○ ○ ○ ○ ○ ○ ○ ○	七月	一 一 一 一
○ ○ ○ ○ ○ ○ ○ ○ ○ ○	八月	○ 一 一 ○
○ ○ ○ ○ ○ ○ ○ ○ ○ ○	九月	○ 一 一 一
○ ○ ○ ○ ○ ○ ○ ○ ○ ○	十月	一 一 一 一
○ ○ ○ ○ ○ ○ ○ ○ ○ ○	十一月	○ ○ ○ ○
○ ○ ○ ○ ○ ○ ○ ○ ○ ○	十二月	○ ○ ○ ○
○ ○ ○ ○ ○ ○ ○ ○ ○ ○	全年	六 九 七 五

百耗以上ノ降水量アリシ日數

大草野多水土八日竜愛山彦長木中竹	地
津洲尾山口幡野田川上根濱之内河生	名
○ ○ ○ ○ ○ ○ ○ ○ ○ ○	一月
○ 一 ○ ○ ○ ○ ○ ○ ○ ○ ○ ○	二月
○ ○ ○ ○ ○ ○ ○ ○ ○ ○	三月
一 一 二 一 ○ ○ ○ 一 一 一 ○ 二 ○ 三 一 二 ○	四月
○ ○ ○ ○ ○ ○ ○ ○ ○ ○	五月
一 二 一 一 ○ ○ ○ ○ ○ 一 ○ ○ ○ 一 ○ 一 二	六月
○ 一 ○ ○ ○ ○ ○ ○ ○ ○ ○ 一 ○ ○ ○ ○ 一 ○ 二	七月
一 ○ ○ ○ ○ ○ ○ ○ ○ ○ ○ ○ ○ ○ ○ ○ ○ ○ ○	八月
一 一 一 ○ 一 ○ ○ ○ ○ ○ ○ ○ ○ ○ ○ ○ ○ ○ ○	九月
一 一 一 一 一 ○ 一 一 一 一 ○ 一 一 一 一	十月
○ 四 一 ○ ○ ○ ○ ○ ○ ○ ○ ○ ○ ○ ○ ○ ○ ○ ○	十一月
○ ○	十二月
一 一 六 三 二 ○ 二 三 二 三 五 一 五 三 四 五	全年

五十耗乃至百耗ノ降水量アリシ日數

市場	自一月廿六日(七日間) 至一月一日(四九)	自三月十日(五日間) 至三月十四日(一五九)	自四月十九日(六日間) 至四月廿四日(一六六)	自六月十二日(三日間) 至六月廿三日(一五三)	自六月廿五日(八日間) 至七月二日(一〇六)
北小松	自一月十九日(五日間) 至八月十三日(一五八)	自九月二日(六日間) 至九月七日(三三)	自十一月二日(廿日間) 至十二月二日(三三)	自十二月六日(五日間) 至十二月廿日(一六三)	自一月廿六日(七日間) 至一月一日(一五〇)
堅田	自一月十九日(五日間) 至一月廿三日(二四)	自三月三日(十日間) 至三月十三日(一〇四)	自四月一日(五日間) 至四月五日(一八三)	自六月十二日(五日間) 至六月廿三日(一六七)	自六月廿五日(十日間) 至七月五日(一七三)
	自八月四日(八日間) 至八月十一日(三三)	自九月二日(六日間) 至九月七日(一六三)	自九月廿一日(五日間) 至九月廿五日(四三)	自十一月二日(七日間) 至十一月八日(一八七)	自十二月十日(六日間) 至十二月十五日(二〇五)
	自一月廿一日(五日間) 至一月四日(四九)	自一月廿八日(五日間) 至一月一日(四四)			

降水ノ十日以上降ラザリシ日數

本年各地ニ於ケル降水ノ引繼キ十日以上降ラザリシ日數ヲ觀ルニ最長期ハ大津ノ二月六日ヨリ同二十日ニ至ル十五日間ニシテ之ニ次クハ長濱ノ七月廿五日ヨリ八月五日ニ至ル十二日間ナリトス而シテ之ヲ觀測シタル個所ハ大津、草津、野洲、多羅尾、山上、彦根、長濱、堅田ニシテ其他各觀測所ニハ一

回モアラサリシ其他詳細ハ左表ノ如シ

大津	自二月六日(十五日間) 至二月廿日(一五)	自七月廿五日(十一日間) 至八月四日(一〇)	自十二月廿八日(十日間) 至十二月七日(一〇)
草津	自七月廿五日(十一日間) 至八月四日(一〇)		
野洲	自七月廿六日(十日間) 至八月四日(一〇)		
多羅尾	自七月廿七日(十一日間) 至十二月七日(一〇)		
水口			
土山			
八幡			
日野			
龍田			
愛知川			
山上	自七月廿五日(十一日間) 至八月四日(一〇)		
彦根	自七月廿六日(十日間) 至八月四日(一〇)		

長濱 自七月廿五日(十二日間)
至八月五日

木之本

中河内

竹生島

今津

市場

北小松

堅田 自七月廿五日(十日間)
至八月三日

天氣其他類別日數 (快晴、晴、曇天ハ)
午前十時現在

- 一快晴ハ南西部ニ最モ多ク堅田ノ百二日ヲ最モトシ大津ノ九十九日之ニ次ク而シテ最モ少キハ木之本ニシテ一日アリタルノミ
- 一曇天ハ八幡ノ百七十四日ヲ最モトシ草津ノ百日ヲ最モ少トス
- 一雨雪ノ降量零耗一以上アリタル日數ハ北部ニ多ク南部ハ之ニ反ス即チ中河内ハ最モ多クシテ二百十日ヲ數ヘ最モ少キハ草津ニシテ百四十八日アリタリ

一降雪日數モ亦北部ニ最モ多ク占メ漸次南部ニ寡少トナレリ即チ最モ多キハ中河内ニシテ六十六日ヲ數

ハ大津最モ少ナク十二日アリタルノミ

一霞ハ彦根ニ於テ二十三日ヲ觀測シタルヲ最モトス

一雹ハ中河内及大津ニ各二日アリタルヲ最モトシ其他ニ於テモ一日アリタル所少ナカラズ

一濃霧ハ殆ンド中河内ノミニシテ總日數三十二日アリ之ニ次クハ市場ノ七日ニシテ其他ニ於テモ一日

乃至三日ヲ觀測シタル所ナキニ非サルモ概シテ皆無ノ所多カリシ

一霜ハ彦根ノ六十一日ヲ最モトシ之ニ次クハ山上ノ四十九日トス而シテ竹生島ニハ一日モアラザリシ

一暴風ハ彦根ノ五十六日ヲ最モトシ竹生島、草津、野洲ハ一日モアラザリシ(管内各觀測所ハ風力計

ナキヲ以テ暴風日數正確ナラザルベシ)

一雷ハ中河内ニ最モ多ク二十一日アリ次テ多キハ土山ニシテ十五日アリ北小松及龍田最モ少ナク四日

アリタルノミ

一地震ハ彦根ノ二十四回アリタルヲ最モトス然シテ人体ニ感シタル地震ハ多キ所ニテ四回ヲ測レリ

天氣其他類別日數

愛知川	竜田	日野	八幡
暴疾和軟靜 風風風風穩	暴疾和軟靜 風風風風穩	暴疾和軟靜 風風風風穩	暴疾和軟靜 風風風風穩
一九二九〇	一四八五三	〇〇〇五六	一三七六四
〇三六二〇	〇四二三一	〇〇〇二七	一三五八二
一四五二〇	三四二一三	〇〇四八九	〇三八八二
一九五五〇	〇五〇四一	〇〇四三三	〇五八五二
〇六一四〇	〇八八四一	〇一七五八	〇七〇四〇
〇五五〇〇	一四一六七	〇〇〇一九	〇三八九〇
〇一〇二〇	〇三三二四	〇〇四四三	〇一九〇一
〇五八八〇	一四八二六	〇一六八六	〇三二五一
〇二二七〇	〇三六〇一	〇一五四〇	〇二九七二
〇八一三〇	〇一〇七三	〇〇三二六	〇二九四六
〇六六七一	〇六〇八六	〇〇五七八	〇七〇二一
一二八二〇	〇六九二四	〇〇六九六	〇四八六三
四七〇九八	一九三	六五二	一四三

土山	水口	多羅尾	野洲
暴疾和軟靜 風風風風穩	暴疾和軟靜 風風風風穩	暴疾和軟靜 風風風風穩	暴疾和軟靜 風風風風穩
〇〇二三六	〇三九九〇	一三九七一	〇六一三一
〇〇二五二	〇〇九七三	〇六九三一	〇七三九〇
〇二八八三	〇五九二五	〇二〇六三	〇六九六〇
三〇四〇三	二三五八二	一一〇四四	〇二五三〇
〇五四二〇	二三五二〇	一一七〇二	〇一〇二〇
一五八六〇	一二六一〇	一〇九九一	〇〇二九〇
〇九九二一	〇一五四一	〇一七二二	〇〇九三〇
三九三六〇	〇四九八〇	一二七九二	〇二三六〇
三四七五一	〇二二三三	二〇一〇六	〇〇一〇〇
一四八八〇	〇一七九四	〇一八〇二	〇一九二〇
二三五〇〇	三八六九四	一三一五〇	〇三二五〇
四三三〇一	一七九三二	〇三三〇五	〇一三七〇
一七五四	一三五	九三九	二二二

市	今	竹生島	中河内
場	津	島	内
暴疾和軟靜	暴疾和軟靜	暴疾和軟靜	暴疾和軟靜
風風風風穩	風風風風穩	風風風風穩	風風風風穩
米米米米米	二七九七六	〇二〇一六三	〇四八九〇
〇三八三六	二二二一〇三	〇四三一一一	〇三三三二
〇二六〇三	二二三二一〇四	〇七六六二	〇七六七一
〇三九八〇	二五四七二	〇三三二二四	二二二一〇六〇
〇四二六〇	〇二九九一	〇三二二二五	六七四四〇
〇四三一一二	〇〇七三一	〇一三二二四	二二二二四〇
〇一一二七	〇八九一三	〇一九九二	〇七三一一〇
〇〇一五六〇	〇九二八二	〇四一一六〇	五四一〇二〇
〇一六七六	〇五三五七	〇〇一〇七三	二七一一一〇
〇二二一〇八	〇七二二七五	〇四一一二四	〇一一四六〇
一三八七二	〇七二二八四	〇五一〇三二	〇一〇七三〇
〇四七三七	〇二二〇四五	〇五一〇一五	一三三七一〇
二七二五〇	八	〇三九一六	一八一〇七

木之本	長	彦	山
濱	根	上	
暴疾和軟靜	暴疾和軟靜	暴疾和軟靜	暴疾和軟靜
風風風風穩	風風風風穩	風風風風穩	風風風風穩
〇二四四一	〇四六〇一	一三六七四	〇〇二四五
〇〇六三〇	〇五四〇〇	〇九二七一	〇〇四三二
〇六二〇〇	〇四七〇〇	〇六六六三	一〇四三三
一九九一〇	一七二一〇	一四五七三	一〇四二五〇
一四三四〇	〇九八四〇	〇六三七五	〇〇七三一
二二六〇〇	〇四七九〇	〇二二〇五	〇〇五四一
〇〇三〇〇	〇〇二五六〇	〇一四八八	〇〇六二五〇
一三三四〇	〇二二六三〇	〇〇五九七	〇二九〇〇
〇一三六〇	〇三二〇七〇	〇二二一〇七	一〇三二五一
〇一六四〇	四二八七〇	〇三四五九	〇〇一七三
二一九七一	三四〇三〇	二五五八〇	〇一六二二
〇四二四三〇	六三五五二	二四四三八	一〇九八三
七三三七	二四八七	二七四三	六四四八

(備考 表中印ヲ付シタルハ次測ナリ)

堅					北小松				
田					松				
暴	疾	和	軟	靜	暴	疾	和	軟	靜
風	風	風	風	穩	風	風	風	風	穩
〇	五	二	九	五	一	三	一	六	〇
〇	四	九	二	四	〇	三	〇	二	五
〇	二	一	九	九	二	三	一	五	八
〇	三	二	一	五	〇	〇	一	四	二
〇	三	二	一	五	〇	二	七	〇	二
〇	三	九	九	九	一	一	四	二	二
〇	三	一	五	七	六	〇	一	九	七
〇	二	六	七	六	三	〇	三	五	一
〇	〇	二	九	九	〇	一	八	八	三
〇	〇	三	二	六	〇	三	二	五	一
一	六	一	三	七	三	〇	八	二	九
〇	三	二	九	七	一	二	〇	八	〇
一	三	四	一	七	八	三	七	一	四

雜錄

管内ノ積雪 (自四十年十二月至四十一年四月)

本縣管内ノ積雪ハ場所ニ據リ大ナル差異アリ即チ北部ノ山嶽地方ニ於テハ毎冬數尺ノ深サニ達シ全冬期中地上積雪ノ絶ユルナキモ南部ノ湖岸平地ニ至レバ積雪稀ニシテ偶々積雪スルコトアルモ一兩日ニシテ融解ス故ニ極北部中河内ノ如キハ一冬期中ノ地上積雪百二十三日ノ長キニ涉ルモ大津附近ノ如キハ僅カニ八日ニ過キザルナリ今管内各地ニ於ケル積雪日數及最深積雪ニ比較スルニ左ノ如シ

地名	地上ノ雪ノアリシ日數				計	最深積雪	同上月日
	十二月	一月	二月	三月			
大津	二	二	〇	四	八	二寸	一月廿二日
草津	三	五	三	四	一五	二寸	一月廿二日
野洲	三	四	二	二	一〇	一寸五分	一月廿二日
多尾	三	四	八	七	二四	一寸五分	二月七日
水口	三	四	六	五	一八	二寸五分	一月廿二日
八幡	二	六	八	七	一三	一尺一寸二分	二月七日
日野	五	六	八	八	二七	三寸	三月九日

今	竹	中	木	長	彦	山	愛	龍	日	八	土	水	多	野	草	大
津	島	内	本	濱	根	上	川	田	野	幡	山	口	尾	洲	津	津
四月六日	三月二十七日	四月八日	三月二十六日	三月二十六日	三月二十六日	三月二十六日	三月二十六日	三月二十六日	四月七日	三月二十七日	四月七日	三月二十六日	四月八日	三月二十六日	三月二十七日	三月二十六日
遲	遲	遲	遲	遲	遲	遲	遲	遲	遲	遲	遲	遲	遲	遲	遲	遲
十九日	十六日	十一日	六日	九日	六日	八日	七日	九日	十四日	十四日	二十日	十日	九日	十三日	十二日	十二日
遲	遲	遲	遲	遲	遲	早	遲	遲	遲	遲	遲	遲	遲	遲	遲	遲
十七日	七日	七日	六日	六日	六日	五日	六日	六日	六日	七日	十八日	六日	五日	六日	七日	七日
		五月二十二日		五月十日	四月十二日	五月二日	四月九日	四月一日		五月一日	五月十八日	四月二十四日	五月一日	四月二十四日	四月二十四日	四月十三日
*	*	遲	*	遲	早	遲	早			遲	遲	早		早	遲	遲
*	*	二十一日	*	十八日	九日	六日	八日		*	十日	二十一日	三日		七日	十日	六日
		遲		遲	早	遲				早	遲	早		遲	遲	
*	*	十九日	*	十六日	七日	八日	?	?	*	二日	二十四日	(平年二同)	十四日	二日	二日	?

本春管内ノ最終雪ハ中河内及市場ニ於ケル四月八日ノ降雪ヲ以テ最終トシ其レニ次デ遅キハ同月七日ノ日野及山上ノ降雪トス之レヲ平年ニ比スルニ十日内外遅シテ一般平地ニ於テハ三月二十六日若クハ二十七日ノ降雪ヲ以テ最終トシ是亦平年ニ比シ十日内外遅シ又終霜ハ中河内ノ五月二十二日ノ結霜ヲ以テ管内ノ最終霜トシ此レニ次テ遅キハ土山ノ五月十八日トス之レヲ平年ニ比スルニ中河内ハ二十日遅ク土山ハ十四日遅シテ一般平地ニ於テハ早キハ四月ノ上旬ヲ以テ終リヲ告ゲタル處アルモ又下旬ニ及ビタル處少ナカラズ今管内各地ノ終雪及ビ終霜ヲ平年ト比較スルニ左ノ如シ

終雪及終霜

堅	北	中	木	長	彦	山	愛	龍
田	小	河	之				知	
田	松	内	本	濱	根	上	川	田
一	六	三	一	五	五	八	六	五
二	六	三	一	三	四	六	四	三
五	一	三	二	六	八	二	四	五
四	一	三	一	三	四	一	四	七
〇	〇	七	〇	〇	〇	〇	〇	〇
三	三	二	三	七	一	九	八	一
二	二	一	一	一	一	一	一	一
寸	寸	寸	寸	寸	寸	寸	寸	寸
八	八	八	八	八	八	八	八	八
分	分	分	分	分	分	分	分	分
二	二	二	二	二	二	二	二	二
月	月	月	月	月	月	月	月	月
七	七	七	七	七	七	七	七	七

市	四月八日	十一日	八日	四月九日	十三日	早	十九日
北	三月二十六日	六日	七日	五月一日	*	*	*
堅	*	*	*	*	*	遅	九日

備考 表中ハ欠測ハ観測開始後年數ヲ經サルヲ以テ平年比較ナシ能ハサル爲メ空欄ヲ存シタル所ヲ填充シタルモノナリ

初霜及初雪

本年管内ノ初霜ハ中河内及多羅尾ノ十月十三日ノ結霜ヲ第一トシ其レニ次クハ八幡ノ十一月一日(?)ナリトス而シテ一般平地ニ認メタルハ十一月中旬ニシテ之レヲ平年ニ比スルニ中河内ハ四月早ク多羅尾ハ六日早ク一般平地ハ各地共平年ヨリ遅カリシ又初雪ハ各地共平年ニ比シ早ク其ノ最モ早キハ十一月十二日ニシテ此ノ日ハ例年降雪早キ中河内地方ハ勿論一般平地ニ於テモ此ノ日ニ降雪アリタル地方少ナカラズ之レヲ平年ニ比スルニ中河内地方ハ八日遅キ方ナルモ平地ニ於テハ廿日以上早カリシ乍然大津、堅田等ノ地方ハ遂ニ年内ニ雪ヲ見ズ漸ク一月一日ニ至リテ初雪アリタリト云フ其他詳細ハ左表ノ如シ

地名	初霜			初雪		
	本年	平年ヨリ	前年ヨリ	本年	平年ヨリ	前年ヨリ
大津	十一月十日	遅	二日	一月一日	遅	二十四日
野洲	十一月十九日	遅	十三日	十一月十三日	早	三十三日
多羅尾	十月十三日	遅	一日	十一月十三日	早	二十五日
水口	十一月二十四日	遅	二十九日	十一月十三日	早	二十四日
土山	十一月十日	遅	九日	十一月十三日	早	二十五日
八幡	十一月一日	遅	四日	十一月十三日	早	二十五日
日野	十一月十日	遅	七日	十一月十二日	早	三十一日
龍田	十一月十九日	遅	十六日	十一月十二日	早	二十五日
愛知	十一月十九日	遅	十六日	十一月十二日	早	二十五日
山根	十一月十三日	遅	八日	十一月二十七日	早	九日
彦本	十一月十九日	遅	十五日	十一月十二日	早	二十二日
木之	十月十三日	早	四日	十一月十二日	早	八日
竹内	十一月十三日	遅	八日	十一月二十七日	早	九日
今津	十一月二十日	遅	二十六日	十一月十八日	遅	十日
市松	十一月二十日	遅	二十六日	十一月十二日	早	三十日
北小	*	*	*	十二月九日	早	十一日
堅田	*	*	*	一月一日	遅	十二日

備考 表中ノ*及ハ前終霜雪ノ項ニ記シタルニ同シ

草津	十一月十九日	遅	十三日	十二月八日	早	三日	九日
野洲	十一月十九日	遅	十八日	十一月十三日	早	三十三日	三十四日
多羅尾	十月十三日	遅	一日	十一月十三日	早	*	十八日
水口	十一月二十四日	遅	二十九日	十一月十三日	早	二十五日	三十四日
土山	十一月十日	遅	九日	十一月十三日	早	二十四日	十七日
八幡	十一月一日	遅	四日	十一月十三日	早	二十五日	十七日
日野	十一月十日	遅	七日	十一月十二日	早	三十一日	十八日
龍田	十一月十九日	遅	十六日	十一月十二日	早	三十三日	十八日
愛知	十一月十九日	遅	十六日	十一月十二日	早	二十五日	十八日
山根	十一月十三日	遅	八日	十一月二十七日	早	九日	二十四日
彦本	十一月十九日	遅	十五日	十一月十二日	早	二十二日	十八日
木之	十月十三日	早	四日	十一月十二日	早	八日	十三日
竹内	十一月十三日	遅	八日	十一月二十七日	早	九日	二十四日
今津	十一月二十日	遅	二十六日	十一月十八日	遅	十日	二十九日
市松	十一月二十日	遅	二十六日	十一月十二日	早	三十日	十九日
北小	*	*	*	十二月九日	早	十一日	八日
堅田	*	*	*	一月一日	遅	十二日	十六日

琵琶湖ノ水位

琵琶湖ノ落口ナル鳥居川ニ於テ觀測シタル琵琶湖水位ノ年平均ハ一尺一分ニシテ前五ヶ年平均ニ比シ一尺六分低ク而シテ月別平均ニテハ四月最高ク三尺一寸三分ヲ示シ九月最低ク一寸五分ヲ示セリ之レヲ前五ヶ年平均ニ於ケル最高月ナル七月及最低月ナル十二月ニ比スルニ前者ハ七寸四分高ク後者ハ四寸四分低シ此ノ如ク本年ノ水位變化ガ平年ニ比シ異様ノ變化ヲナシタル原因ハ決シテ降水量ノ關係ヨリ來タレル自然ノ變化ニアラズシテ瀬田川洗堰ノ手加減ヨリ來タレルモノニシテ即チ人爲ノ水位ト云ハザルベカラズ即チ九月ニ於テ前記ノ如ク低位ヲ示シタルハ例年九月ニ於テハ降水多ク水位増高スルヲ常トナスヲ以テ之レガ準備ノ爲メ豫メ減水ヲナシタルニ其期ニ至ルモ豫定通りノ降雨ナキ爲メ遂ニ此ノ如キ現象ヲ呈シタルナリ今各月ノ平均水位ヲ前五ヶ年平均ト比較スルニ左ノ如シ

年	月	平均水位		最高水位	同上日	最低水位	同上日
		本年	前五ヶ年平均ニ比シ				
一	月	八寸八分	高一寸六分	一尺五分	二十日	七寸	八日
二	月	一尺六分	高一寸二分	一尺二寸四分	二十日	九寸五分	二十一日
三	月	一尺八寸一分	高四寸六分	二尺三寸	十一日	一尺一寸五分	一日
四	月	三尺一寸三分	高一尺七寸八分	三尺六寸五分	十三日	二尺二寸八分	一日

琵琶湖ノ水溫

琵琶湖ノ沿岸(犬上郡長曾根)ニ於テ毎日午後二時ニ觀測シタル成績ニ據レバ湖岸ヨリ一間ノ處ニ於ケル水面温ハ五十間ノ處ノ水面温ニ比シ年平均ニテハ零度八高ク月別平均ニテハ其差六月最高モ甚ダシク二度五高シ而シテ年内ノ最高温度ハ壹間ノ處ニテハ三十三度四ニ達シタルモ五十間ノ處ニテハ三十一度ヲ以テ最高トス即チ湖岸ニ近キ處ハ陸地ノ影響ヲ受クルコト大ナルヲ以テ日中ニ於テハ高温ナルヲ常トス其他詳細ハ左表ノ如シ

年	月	最高	最低	日	日
五	月	一尺四寸七分	高二寸	二十一日	一日
六	月	八寸	低三寸四分	三十日	十九日
七	月	九寸七分	低一尺四寸二分	十日	一日
八	月	六寸九分	低一尺三分	十四日	六日
九	月	一寸五分	低一尺三寸二分	一日	廿一日
十	月	三寸一分	低一尺	八日	十五日
十一	月	二寸四分	低五寸七分	十九日	五日
十二	月	五寸八分	低一寸六分	十一日	二日

午后二時ノ水溫

年	月	湖岸ヨリ一間ノ所		湖岸ヨリ五十間ノ所	
		平均水溫	最高水溫	平均水溫	最高水溫
一	月	七二	九八	七三	九一
二	月	六六	八五	六二	七六
三	月	八二	二二六	七七	一〇九
四	月	三三	一九〇	一九	一四九
五	月	一八三	三三四	一六八	二〇六
六	月	二四五	二六六	三三〇	二五二
七	月	二五九	三三四	二四七	二九六
八	月	二八九	三三四	二七七	三三三
九	月	二五八	二九四	二四五	二六八
十	月	二〇八	二四〇	二〇三	二三五
十一	月	一四一	一八五	一四一	一九〇
十二	月	九九	二〇三	九八	一四七
年		二六九	三三四	一六一	三三三

地方天氣豫報ノ適否

本年中當所ヨリ發シタル地方天氣豫報ノ適否ヲ調査スルニ天氣ハ百分率ニ於テ全年平均八十一%ニシテ風向ハ七十九%ナリ之ヲ月別ニ示セバ左表ノ如シ

月別	風向適否			天氣適否		
	正偏不	正偏不	正偏不	正偏不	正偏不	正偏不
一月	二五	四	二	七	八	二
二月	二五	三	一	九	一	七
三月	二五	四	四	八	二	〇
四月	二四	二	一	八	三	一
五月	三	四	六	七	三	一
六月	三	四	四	八	〇	一
七月	一九	六	六	七	二	〇
八月	二	四	六	七	一	〇
九月	二	八	六	六	二	〇
十月	三	七	二	八	三	一
十一月	二〇	七	三	六	二	一
十二月	三	五	三	八	一	〇
全年	二六	五	四	七	二	一

260
363

明治四十二年九月一日印刷
明治四十二年九月五日發行

滋賀縣彥根測候所

印刷者 河田貞次郎

岐阜縣安八郡大垣町字郭四十五番地ノ二

印刷所 西濃印刷株式會社

岐阜縣安八郡大垣町字郭百五十三番戶

Table with multiple columns and rows, mostly blank or faintly visible text.

