

中華民國三十年五月份 第五卷 第二期

中華民國三十年五月二日
稅務叢刊第一四〇號

稅務公報

贈閱



財政部稅務署印行

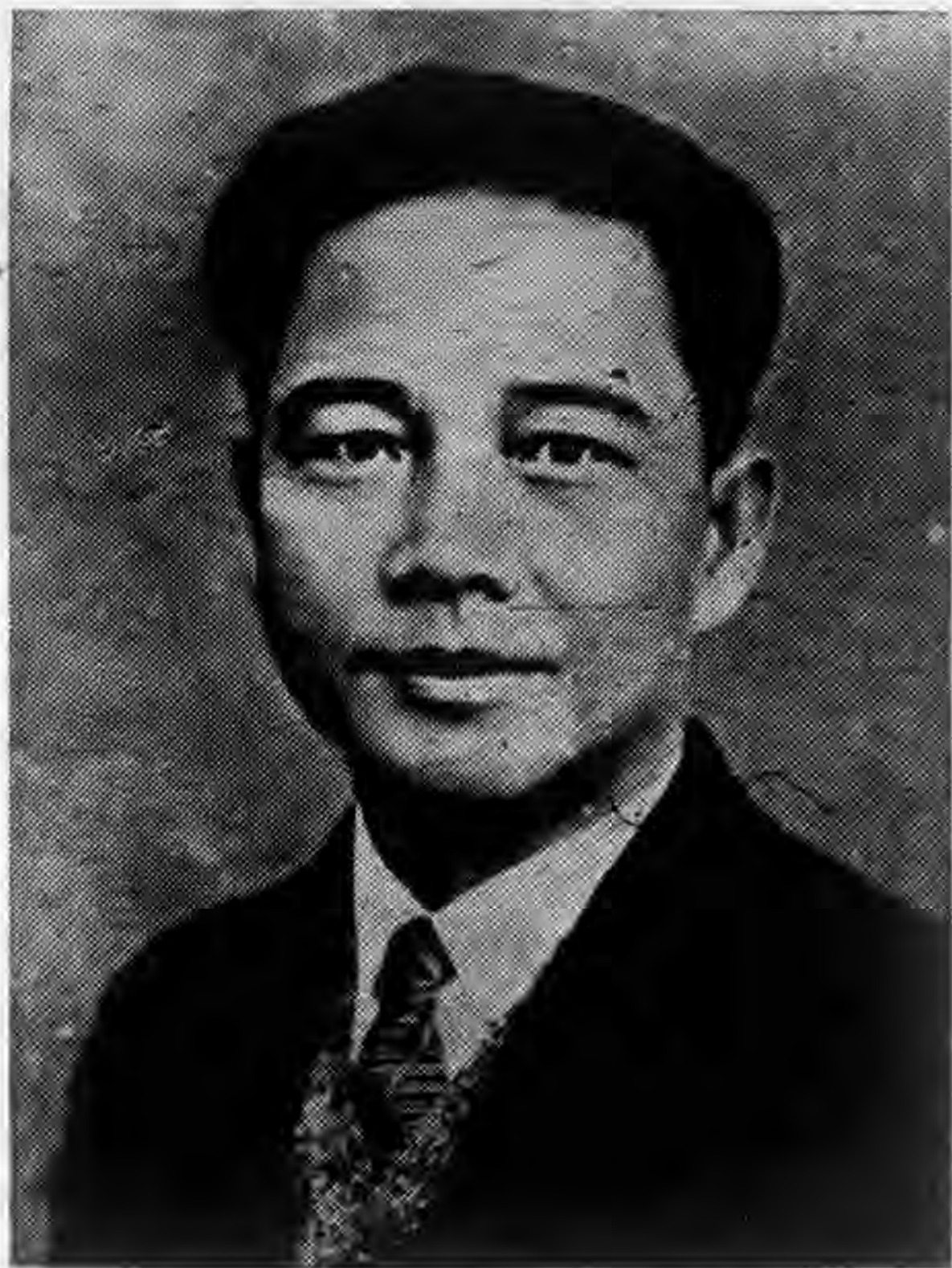
稅務叢刊
第1435號

總理遺像



總理遺囑

余致力國民革命凡四十年其目的
在求中國之自由平等積四十年之
經驗深知欲達到此目的必須喚起
民衆及聯合世界上以平等待我之
民族共同奮鬥
現在革命尚未成功凡我同志務須
依照余所著建國方略建國大綱三
民主義及第一次全國代表大會宣
言繼續努力以求貫徹最近主張開
國民會議及廢除不平等條約尤須
於最短期間促其實現是所至囑



汪 主 席

稅務公報第二卷第五期目錄

法
規

商品檢驗法

命
令

部
令

指令十二件

署
令

任免令二件

訓令十六件

指令二十二件

公 牘

部 文

呈一件

咨一件

批二件

署 文

呈六件

公函三件

箋函一件

專 載

火柴商標彙刊

附 則

蘇浙皖稅務總局核准各稅登記公牘十六件

蘇浙皖稅務總局核准各稅登記表冊

法 規

法 規

商品檢驗法

三十年五月十日修正公布

第一條 凡輸出輸入商品有左列情形之一者依本法檢驗之

一·有贗偽之情弊者

二·有毒害之危險者

三·應鑑定其質量等級者

第二條 應施檢驗之商品種類由工商部定之

第三條 商品之檢驗應於輸出國外或由國外輸入之地點行之但有特殊情形經所在地商會之請求得就集散市場行之

第四條 應施檢驗之商品非經檢驗領有證書不得輸出或輸入

第五條 應施檢驗之外國商品持有出品國政府檢驗證書者得以相互待遇酌免檢驗但發見與原證書不符時仍須檢驗

第六條 各種商品之合格標準由工商部定之

第七條 檢驗商品得酌收檢驗費其費額由工商部就各商品分別定之但至多不得逾該商品市價千分之三

第八條 工商部應就商品檢驗之地點呈准行政院設立商品檢驗局執行檢驗事務

第九條 應施檢驗之商品由商人於輸出或輸入前向所在地之商品檢驗局報請檢驗

第十條 檢驗商品有應揀取樣貨者其數量由工商部就各商品分別定之

第十一條 檢驗合格之商品由商品檢驗局發給證書其不合格者應付抄檢驗單通知原報驗人前項證書有應規定有效期間者由工商部就各商品分別定之

第十二條 已經檢驗之商品於有效期間內得因原報驗人之請求准予復驗一次不另收費

第十三條 證書遺失報驗人應呈請補發證書船隻變更或包裝改變致影響於商品之質量者原報驗人應呈請換發證書但均應聲敘理由經商品檢驗局之許可

第十四條 違反本法第九條之規定者科五百元以下之罰鍰

第十五條 商品檢驗後有擅改數量或混入劣品者科三百元以下之罰鍰

第十六條 商品檢驗給證後如未經商品檢驗局核准私自變更包裝者應重行檢驗

第十七條 執行檢驗人員揀取樣貨有逾規定數量或檢驗時故意留難者經舉發後商品檢驗局予以懲處

第十八條 本法施行細則由工商部定之

第十九條 本法自公布日施行

命

命

命令

指令

財政部指令

稅一字第五二號 五月一日

令湘鄂贛臨時財政整理委員會

呈乙件 准武漢統稅總局函覆雪茄菸水泥兩項尙未開征原因請鑒核備查由

呈悉查雪茄菸水泥兩項同屬統稅範圍以內貨品仰卽轉行武漢統稅總局迅予洽商照章征稅以重稅政仍將辦理情形具報備查此令

財政部指令

稅二字第六六號 五月八日

令廣東財政特派員公署

呈三件 爲准廣東稅務局函報將甲級安全火柴印花五百張加戳暫作乙級代用及新制印

花未頒到前暫將各種舊花加蓋標誌貼用備具標誌樣紙轉呈鑒察備案由

兩呈暨樣紙均悉所送戳模姑准備案查甲乙丙各級安全火柴印花及雪茄印花等已由稅務署

於馬日裝嵩山丸輪運粵併仰知照並轉行知照此令樣紙存

財政部指令

稅二字第六八號 五月十五日

令湘鄂贛臨時財政整理委員會

呈一件 爲准武漢統稅總局函報蔡甸征收辦事所所員遇匪損失印花稅票一案轉請鑒賜核銷備案由

呈悉據轉報蔡甸征收所所員黃幼臣因推銷印花遇匪損失一分二分印花稅票合計票面金額五十元擬請核銷備案等情查各種有價證券等於現金攸關庫收倘有損失應照數賠償所請未便照准仰卽轉行知照仍將遵辦情形具報備查此令

財政部指令

稅一字第五四號 五月十五日

令湘鄂贛臨時財政整理委員會

呈一件 准漢口軍特務部通牒爲改訂雪茄菸等項稅率定於本年二月二十一日施行一案抄同原通牒一份呈請鑒核由

呈件均悉查現行稅率原以國幣爲本位察核園部部隊特務部核定本年二月二十一日實行之雪茄菸等各稅稅率均以軍票繳交相差過鉅殊有未妥如該地通用多屬軍票自可按照此次增訂稅

率以軍票折合繳納俾歸一律而免歧異至原通牒所載米酒稅率一·二〇元核與現行稅率不符再日本酒按照米酒徵稅亦與中央規定稅率不合此項日本酒自本年三月一日起如在國內製造者每一百市斤應徵稅國幣六元四角若在日本製造進口者按洋酒估價徵稅值百抽四十五上項稅率均經中央公佈實行各省自應一律遵辦仰即妥為洽商辦理具報備查此令 附件存

財政部指令

稅三字第一八號 五月十九日

令廣東稅務局

呈一件 為呈報遵照決定書結辦盧恭興情形請察核示遵由

呈暨附件均悉准予備案惟查閱該送達證關於送達人欄未經簽名蓋章手續欠缺嗣後辦理是類事件務須注意併仰知照此令附繳原送達證一紙存

財政部指令

稅一字第五五號 五月二十一日

令廣東財政特派員公署

呈一件 准廣東稅務局函為將所頒票照每種抽出作為式樣抄表轉呈請察核備案並註銷

由

呈表均悉准予備案並飭稅務署查照註銷矣仰即轉函該局知照此令 表存

財政部指令

稅六字第一四號 五月二十一日

令湘鄂贛臨時財政整理委員會

呈一件 准武漢統稅總局函報對於印花稅率表第一日至第三日自四月二十日起依照非常時期征稅辦法予以實施鑒核備案由

呈悉據呈第一日至第三日印花稅已照非常時期辦法征收准予備案所有第四日至第三十五日各稅亦應一體照辦仰即遵照此令

財政部指令

稅二字第七〇號 五月二十一日

令廣東財政特派員公署

呈一件 爲呈送三月份印花稅票銷存月報表請分別存轉由
呈表均悉核尙相符應予存查此令表存

財政部指令

稅七字第八號 五月二十一日

令廣東財政特派員公署

呈一件 呈繳本署緝私隊第二隊暫行組織規程等件請察核令遵由
呈件均悉查廣東水道緝私業據該署呈報已遵令歸江防司令部接辦有案所有緝私部隊之任

務僅負陸上責任自應力圖減縮以資撙節關於組設第二緝私隊派駐中山縣一節暫從緩議仰即轉飭遵照此令

財政部指令

稅六字第一五號 五月二十二日

令湘鄂贛臨時財政整理委員會

呈一件 呈請解釋印花稅法施行細則第十三條疑義由

呈悉據請解釋印花稅法施行細則第十三條疑義茲解答如下

(一)查印花稅法施行細則第十三條所載第二第二第三等目係按件貼花現在按照非常時期暫行辦法則加倍征收例如滿百元者貼印花六分其超過一百元者不再加貼至條文末句「餘類推」三字係指第一目發貨票照此貼花其餘第二第三等目亦照此貼花而言并非就貨價或金額之多寡推算遞加之意

(二)查非常時期征收印花稅暫行辦法第三項係根據該辦法第一項而訂定因稅率表第十五目至第二十一目所載稅率係按照金額每一百元貼印花二分累進計算現照非常時期暫行辦法自應一律加倍征收故將現行印花稅法第十六條所定貼印花之最高額限制暫予刪除

上述兩項仰即遵照辦理此令

財政部指令

稅二字第七一號 五月二十二日

令廣東財政特派員公署

呈一件 爲准廣東稅務局函送前將完稅驗單暫代桶裝啤酒臨時憑證製用號碼張數表轉

呈備案由

呈表均悉應准登記備查仰即知照此令表存

財政部指令

稅二字第七三號 五月二十七日

令湘鄂贛臨時財政整理委員會

呈一件 爲裝訂樣本需用各種花證開具請單清准予作正開除由

呈暨附件均悉准暫登記備查仰將花證字軌號碼迅即查明具報以憑核銷此令附件存

署令

任免令

茲派沈瑾代理本署助理員此令五月一日

茲派王守儒代理本署助理員在第五科服務此令五月二十七日

訓令

稅務署訓令

稅二字第一〇六號

爲准賦稅司囑查中日合辦之公司或企業對於繳納稅捐有無特

定或免除之協議條文一案轉飭查復由五月五日

令本署直轄各機關

案准

財政部賦稅司本年四月二十一日第八六號函開

逕啓者現奉

部座發下行政院行字第二〇二八號訓令內開現據上海市政府呈稱查事變以後中日合辦之公司或企業不知在前維新政府時代對於應行繳納之各種國課及地方捐稅有無特定或免除之協議條文國府還都以後是否另有修正本市對於上述之公司或企業因無明文可據徵收上滋生疑義事關稅制問題除咨呈立法院外理合備文呈請仰祈鑒賜指示祇遵等情據此事關稅

制合行令仰該部查明具復以憑飭遵等因奉此查關於本司主管之捐稅特定或免除之協議條文本司無案可稽至

貴署主管事項有無此項條文相應函請

貴署查明見復以便呈復實叙公誼

等由准此查統稅暨印花菸酒稅均隸國稅範圍事變以後中日合辦之公司或企業對於繳納稅款有無特定或免除之協議條文自應一併詳細查明准函前由除分令外合行令仰該○於文到三日內查明呈復以憑函轉此令

稅務署訓令

稅一字第一一二號

為奉令抄發國定紀念日表令仰轉飭所屬一體遵照由五月十四日

令本署直轄各機關

案奉

財政部本年四月二十九日總字第九二號訓令內開

案奉

行政院行字第二〇九一號訓令內開現奉

國民政府第四六號訓令開據本府文官處簽呈稱准中央政治委員會祕書廳中政祕字第九二一號公函開案查國定紀念日表曾於二十九年十月三日中央政治委員會第二十二次會議討

論事項第一案決議通過並送國民政府通飭遵照在卷茲奉 主席諭查本黨紀念日表所定紀念儀式至爲詳備惟國定紀念日表三月二十九日及九月一日對於懸旗未有規定以致三月二十九日各機關懸旗紛紛不一亟應補充說明查全國一律下半旗停止娛樂宴會誌哀乃係國喪儀式除 總理逝世紀念日外非有特別規定不宜輕用凡此先烈紀念宜仿雲南起義紀念之例補充規定爲一律懸旗紀念以每一革命起義必有犧牲先烈若概規定爲全國一律下半旗停止娛樂宴會誌哀則變爲國喪非紀念先烈之意矣此爲補充說明並非變更決議不必再提會議由祕書廳通知各機關遵照可也等因奉此茲遵照補充規定將國定紀念日表三月二十九日及九月一日紀念儀式欄內增入附加補充規定是日仿雲南起義之例一律懸旗紀念等字俾便查考奉諭前因除分函中央黨部祕書廳查照轉陳外相應檢同國定紀念日表一併函達卽希查照轉陳通飭遵照等由理合簽請鑒核等情到府自應照辦除分令外合行抄發國定紀念日表一份令仰遵照並轉飭所屬一體遵照此令等因計抄發國定紀念日表一份奉此除分令外合行抄發國定紀念日表一份令仰遵照並轉飭所屬一體遵照此令

等因奉此除分行外合行抄發國定紀念日表一份令仰該○卽便轉飭所屬一體遵照此令計抄發國定紀念日表一份（略）

稅務署訓令

稅二字第一一五號

為飭解征存捐款並編送各項收支報表書類仰遵辦由十七日

令廣東蠶絲建設特捐處

查該處成立已及三月征獲捐款尙未報解各項收支報表書類亦未據造送來署殊與規定不合為此令仰遵照迅予編送毋得延誤所有征存捐款併仰於令到之日掃數匯繳以憑解庫轉報為要此令

稅務署訓令

稅二字第一一六號

為催送二十九年內各月份收入計算書表仰即依限趕編呈核由十七日

廣東稅務局
汕頭稅務分局
武漢統稅總局

查徵收統稅印花菸酒稅暨各項特捐機關除應依照年度分期編送收入概算書表外並應將實征稅捐數額按月編送收入計算書表以憑稽核該局自成立開征後迄未造報收入計算書表殊與規定不合二十九年度早經終了亟待編造決算未便再延合行令仰該局遵照限於五月三十一日以前將二十九年度內各月份收入計算書表（每月一式三份）編齊呈送以便察核存轉所有三十年度各月份收入計算書表併仰絡續編造呈核毋再遲延切切此令

稅務署訓令

稅四字第一一八號

令飭該處將公大公司絲捐交涉解決經過情形具報查核由十九日

令蘇浙皖區蠶絲建設特捐處

查公大公司逾期登記絲捐交涉一案前據該處於呈報解決華中蠶絲公司存底春絲繳捐辦法案內附帶聲明正在進行交涉等情當經指令迅予解決具報各在案茲奉大部發交該處本年二月十日聲復征收公大公司絲捐經過情形並請示辦法原呈一件批開「據許處長面稱已經合理解決原呈歸檔」等因究竟本案是否依照原議決案記賬抵銷辦法辦理未據該處呈報合行令仰迅將本案解決經過情形具報查核爲要此令

稅務署訓令

稅二字第一二二號

爲催送收支旬月報表並飭嗣後按月造送以免稽延由五月十九日

令汕頭稅務分局

案查該分局編造二十九年十月份上中下旬及十一月份上旬稅款征收旬報表前曾由廣東財政特派員公署轉呈到部但因表式不合規定當經檢發收支旬報月報表式各一份業於上年十二月十四日暨本年一月二十一日先後以稅二字第一二二號暨第三〇號指令飭重行編送並用法幣爲本位註明軍票折合率以憑審核各在案現在逾時已久尙未據該分局重編呈送殊屬玩延合亟令催仰將成立後各月份收支旬月報表尅日編齊呈送憑核嗣後應按月造送以免稽延併仰遵照爲要此令

稅務署訓令

稅五字第一二二號

令爲廣東西南火柴廠各項商標火柴擬請委託巧明正支兩火柴廠代行

製銷事尙可行檢同各牌名明細表仰轉飭所屬知照由五月十九日

令 蘇浙皖稅務總局
武漢統稅總局

案據廣東稅務局呈送西南火柴廠商號登記表志願書印鑑票巧明公記正支兩火柴廠代製保證書各一份商標樣紙十七種商標註冊證暨商標審定書影片共十七份又登報印刷費八十五元請予分別核准登記等情到署經核所送各項登記書表手續尙無不合應予照准除刊登稅務公報并指令外合行將核准巧明公記正支兩火柴廠代西南火柴廠製銷各火柴牌名明細表令發該局知照並仰轉飭所屬一體知照此令

計發明細表一份

稅務署訓令

稅三字第
一二三號

爲該局呈轉東亞新民華達各菸廠申請登記延未呈送仰轉催由五月十九日

令廣東稅務局

查設廠製菸本有規定區域在規定區域以內非先將商號登記核准後方能將出貨牌名呈請登記由本署一一核准始得出菸行銷歷經辦理在案該局前請將東亞烟草株式會社暨新民烟公司華達雪茄廠等出品登記前來當以廣東非規定區域照章本不准設廠惟現在情形特殊由本署呈請予以變通暫准設立一俟時局較平再行遷回規定區域營業當奉核准經於本年一月間分別將應用各書表令發該局轉發各該廠照填並由該局查明呈轉去後時隔數月未據呈送而每月製銷月報表各

廠仍在照常開工殊與定章不符合行令仰該局遵照迅予轉催填送勿延爲要此令

稅務署訓令

稅四字第一二四號

飭查蘇浙皖管轄區內舊式木機機戶是否辦理登記仰卽具復以憑核辦

由五月十九日

令蘇浙皖區蠶絲建設特捐處

案奉

大部發交廣東錦綸圍行代表李波請免機戶登記註冊呈一件內稱

呈爲家庭手業難同織廠懇准免予登記以維小民生計事竊代表本年四月十一日奉廣東蠶絲建設特捐處面飭勸令各機戶從速照章登記卒因環境特殊與定章有難求適合之處工人性復愚魯視爲畏途業於四月十八日據情呈復察核請予變通辦理在案旋奉批飭內開呈悉所請豁免登記核與定章不符礙難照准仰仍轉飭一體遵照來處登記可也此批等因查廣州絲織業原日稱爲機房其上焉者則籍先人遺下一二舊式木機籌百餘元小本與家人混合操作以謀糊口規模極其窄狹較之織廠以機器電力織造動設百數十機者實有天堂地獄之別且一家養活胥惟此小工業是賴一疋已成急卽持向綢莊兜售緯絲之繼續房租之支付家庭之養贍都候成交得值而後解決其次則有貧兒棄讀從師藝成卒業能以工博值者名曰織工若其技術勤能積十數年血汗工資足以自置一機則由織工而轉爲機戶其下焉者更有無靠孤孀自梳獨女與

棄讀之弟妹子女從事一機操作以延殘喘綜上種種情形就使晝夜不輟仍未足以維系全家終日惶惶常以工食不足相抵無以贍養家庭爲可慮欲令從事於簿記數學固不識不知也一生無暇學問居恆以衣囊爲夾萬以默記爲賬部所謂機戶實純然以一失學貧苦男女爲之若旦夕強以改良合轍事實上誠有未能且機戶所用原料係間接購自絲商入口時已經捐驗所織白胚及染色織成各貨均憑捐照向內地綢莊兜售將來綢莊出口儘可憑捐照驗銷是機戶必無漏捐之虞亦無直接完捐之機會即使免除登記手續絕不致影響稅收爲此懇乞

鈞長俯念小民生計艱難勿強其所不能以免畏難輟業不勝幸甚所有機戶環境艱難懇請豁免登記緣由理合瀝陳恭呈

察核訓示遵行

等情查單純製織廠雖有登記註冊之規定惟如該代表所稱一二舊式木機之機戶則無登記明文該處管轄區內不乏此類少數舊式木機機戶是否同樣辦理登記合行令仰該處即便查案具復以憑核辦勿延此令

稅務署訓令

稅五字第
一二七號

令爲上海火柴聯營分社應送文件仍未遵送仰自卽日起對於該社承轉

印花卽予停止并准各廠直接購領由五月廿一日

令蘇浙皖稅務總局

案查本署前以中華火柴產銷聯營社上海分社延不將前國民政府外財實三部之會議錄及會呈行政院原件呈送即經令由該局將該分社承轉火柴印花辦法暫予停止嗣據該局來呈以轉據上海火柴聯營分社呈爲此案已轉呈總社派員來滬辦理并稱各廠火柴急待運銷以應民衆需用請求仍准繼續辦理與以情形尙屬實在姑准仍由該分社暫予承轉并轉飭迅將應送文件限於三星期內送署核辦各在案惟迄今又屆月餘而此項文件仍未依限呈送似此一味宕延顯係意存違抗殊屬不成事體應自令到之日起對於該分社承轉印花即予停止所有各火柴廠運銷火柴貼用印花准由各廠直接向局購領以免停滯而維稅收爲此令仰該局即便遵照辦理並轉行該分社暨各廠商一體知照仍將遵辦情形具報備查此令

稅務署訓令

稅二字第一二八號

奉發節抄華中鐵道公司業務通飭第九十兩項譯文令仰知照由五月廿三日

令本署直轄各機關

案准

財政部總務司五月十四日函開

奉

部座交下

鐵道部業字第四八號咨開查本部前以華中鐵道公司經營各線之業務設施頗多未合之處經

開列應行注意改進各點面飭該公司遵辦去後茲據該公司呈稱爲呈報事前由南京站長交到鈞部促令本公司注意改進各點遵經擇要實行並轉飭南京支社長淮南事務所長各運輸區長各站站長各車掌區長上海食堂營業所主任特別注意以維路章在案近因旅客逐漸增加軍部方面基於軍事上之必要例須嚴格檢查於鈞部指示改進各辦法不得受相當之限制公司方面爲顧全高級公務人員出入便利起見特變通辦理凡中央政府簡任以上職官出入車站可臨時向站長接洽轉達視事官憲予以便利隨時通行敬祈令飭駐站招待員知照以資接洽所有奉飭注意改進路務經過情形及現在變通辦法理合具文呈報伏乞鑒察等情並附該公司業務通飭一份據此查該通飭第九及第十兩項核與各院部會長官及其他高級公務人員乘車辦法有關查政府高級人員乘車來往滬甯時在上海南京兩站本部各設有駐站員二人臂上均有鐵道部駐站員標識可隨時逕與接洽以便招待如須往京滬以外各站而與站方有連絡之必要時可先期以電話通知本部總務司事務科長預爲接洽以資連絡除呈報暨分別咨令外相應檢同該公司業務通飭譯文一份咨請查照等由附華中鐵道公司業務通飭譯文一份到司除分函知照外相應錄咨並節抄該公司業務通飭第九第十兩項譯文函達

查照

等由附節抄華中鐵道公司業務通飭第九十兩項譯文一份准此除分行外合行抄發原譯文一份令

仰該 即便知照此令

計發節抄華中鐵道公司業務通飭第九十兩項譯文一份（略）

稅務署訓令

稅四字第
一三一號

抄發農礦部公函暨本年春季繭價評議會會議紀錄仰知照由五月廿六日

令蘇浙皖區蠶絲建設特捐處

案奉

大部發下農礦部函農字第五五〇號公函一件並本年春季繭價評議會會議紀錄一份除存案備查外合行抄發原件令仰該處知照此令

抄發農礦部公函暨會議紀錄（略）

稅務署訓令

稅二字第
一三三號

為奉令自本年度一月份起將預算分配表及收支計算書表各種多編送

一份轉飭遵辦由五月廿八日

令本署直轄各機關

案奉

財政部三十年五月十四日會已字第二一八二號訓令內開

案准行政院秘書處函開查本院所屬各部會經臨各費收支概預算書均無送院查閱殊

感不便相應函請查照通知本院所屬各部會及其所屬機關自本年度起按月多製一份彙送到院以便存查等由准此查各機關收支概算書業經規定改編預算分配表二份送部足敷存轉至每月收支計算書表亦於編送收支計算書類暫行辦法案內規定以二份連同單據送由本部存轉茲准前由應即自本年度一月份起將收支計算書表多編一份改爲以三份連同單據送由本部分別存轉除分令外合行令仰遵照辦理並轉飭所屬一體遵照辦理此令

等因奉此自應遵辦該○送編三十年度預算分配表或收支計算書表如係逕呈大部應造送二份並另造一份呈署備查如係呈署轉報應造送四份以資存轉除分令外合行令仰遵照辦理並轉飭所屬一體遵照辦理此令

稅務署訓令

稅一字第一三五號

爲奉令提倡麥食分行遵照由 五月廿九日

令本署直轄各機關

案奉

財政部本年五月十七日總字第一一一號密令內開

案奉

行政院行字第二二六四號密令內開據糧食管理委員會呈稱查我國農產米麥二物均堪作爲人民之主食惟習俗相沿有南人食米北人食麥之分若就營養價值考之二者實同適於人體無

分軒輊卽以歐俗而論以麥粉爲主食佐以其他副食其健康程度且較勝於米食之民故以爲麥食足以影響人體健康者殊非合於科學之論無如國人狃於舊習每以米食爲可貴尤以江南之人幾以米穀爲唯一之民食遂致米之需求特殊擴增目前正值食米存糧極薄價格奇昂本會調節民食對於增加供給方面如疏通來源採辦洋米固已具有相當準備但值此情形特殊之時設有事故發生在在足以障礙運輸似不能不作未雨之綢繆故於減低需求方面尤宜同時籌計雙方兼顧或者克奏膚功惟有由政府通令各省市倡導民衆實行麥食並由本會及各省市購儲麥粉以備公糴一面通飭全國各軍警機關提倡用麥食至於各地監獄囚糧亦應酌發雜糧似此多方節約食米庶得多保留一份俾可多支持一時豐稔之年尙宜儲積况在今日國人當共諒之業經提出本會第七次會議決議呈請鈞院密令各機關提倡紀錄在案理合具文呈請仰祈鑒核施行等情據此除指令准予照辦並呈咨外合行令仰該部遵照並轉飭所屬一體施行此令等因奉此除分令外合行令仰遵照此令

等因奉此除分行外合行令仰該 即便遵照此令

稅務署訓令

稅四字第一三六號

奉部令以據呈轉咨交通部通令各郵局對蠶絲征收機關派員檢

查予以便利一案已咨請交通部轉行查照令飭知照由五月二十九日

令蘇浙皖區蠶絲建設特捐處

查前據該處呈為杭州郵局不允檢查蠶絲織品郵運包件請呈部轉咨交通部通令各郵局對蠶絲征收機關派員檢查予以便利一案當經據情轉呈並指令知照在案茲奉

財政部祕字第七二號指令內開

呈悉已咨請交通部轉行查照予以便利應候復到再行飭知合先令仰知照此令
等因奉此合行令仰知照此令

稅務署訓令

稅一字第一三九號

為奉令抄發修正商品檢驗法分令知照由五月三十一日

令本署直轄各機關

案奉

財政部本年五月二十二日總字第一一三號訓令內開

案奉

行政院行字第二二九五號訓令內開奉

國民政府第五八號訓令開查商品檢驗法現經修正明令公布應即通飭施行除分令外合行抄發該商品檢驗法一份令仰知照並轉飭所屬一體知照此令等因計抄發修正商品檢驗法一份奉此除分令外合行抄發商品檢驗法一份令仰知照並飭轉所屬一體知照此令等因並抄發修正商品檢驗法一份奉此除分令外合行抄附商品檢驗法令仰知照此令

等因奉此除分行外合行抄附商品檢驗法令仰該○即便知照此令
計抄發修正商品檢驗法一份（載法規欄內）

指 令

稅務署指令

稅二字第二一八號 五月一日

令蘇浙皖稅務總局

呈一件 呈送稅證單照印花明細冊祈鑒核存查由

呈暨附件均悉查該局所造清冊係以本管各科股室及所屬機關為主並非以單照花證之種類為主未合集中統計之必要條件殊屬散漫難以勾稽亟應依類分填彙報茲將原冊發還仰即遵照重編並限於五月二十日以前編竣呈核勿延為要此令

計發還原冊二本

稅務署指令

稅五字第二一九號 五月三日

令廣東稅務局

呈一件 呈報巧明公記正支兩廠舵輪牌商標自願停製請將登記原案撤銷乞核示由

據呈已悉查巧明公記火柴廠前送請登記各牌名內有舵輪牌一種核與上海美光火柴廠出品之轉輪牌商標圖案相似即經指令該局轉飭妥為修正另行繪具圖案送候核奪在案茲據呈報此項舵輪牌商標該廠自願停製并請將原案撤銷自可照准所有該廠前繳署之登報印刷費拾元如數發

還仰卽查收轉飭具領至此項舵輪牌商標尙存若干迅卽派員查明眼同焚燬以免遺漏仍將遵辦情形具報備查爲要此令

附發還法幣拾元

稅務署指令

稅五字第二二〇號 五月三日

令廣東稅務局

呈一件 呈繳巧明公記火柴廠雙鷄牌乙級火柴補填每合支數申請書備案由
呈件均悉應准備查仰卽知照此令附件存

稅務署指令

稅二字第二二三號 五月三日

令廣東稅務局

呈一件 呈報裁撤灣仔支局經過情形祈察核備案由
呈悉據報灣仔支局裁撤經過情形應准備案並轉呈

大部備案該支局額定經費應卽停止至被駐軍攜去各種票照文件經交涉索還後仍仰具報備查爲要此令

稅務署指令

稅一字第二二八號 五月五日

令蘇浙皖稅務總局

呈一件 據第七區轉繳前駐信大粉廠駐廠員楊炳芳繳存用餘單照等件開單報祈鑒核備案由

呈單均悉准予備案所有該區繳回之信大粉廠用餘單照仰即如數呈繳來署以憑銷燬此令單

存

稅務署指令

稅二字第二三二號 五月六日

令廣東稅務局

呈兩件 爲分別呈報於新制印花未頒到前暫將各種舊花加蓋標誌貼用暨將甲級安全火柴印花五百張加戳暫作乙級代用請察核備案由

兩呈暨附件均悉據報暫將各種舊花加蓋標誌戳記貼用一節業由該省特派員公署轉呈

大部應候部令飭遵至將甲級安全火柴印花加戳暫作乙級代用姑准備案惟查該局所報對於是項火柴印花加戳改級已有多起現新花已經運粵應於運到後照章一律貼用新花並將迭次加戳改級印花之數量字軌號碼列表詳報以憑審核此令附件存

稅務署指令

稅四字第二三三號 五月六日

令廣東蠶絲建設特捐處

呈一件 爲呈報晒荳綢征捐標準祈鑒核備案由

呈悉所擬晒荳綢征捐標準尙無不合應准備案此令

稅務署指令

稅二字第二三五號 五月七日

令廣東稅務局

呈一件 呈送本年三月份各廠製銷統計月報表祈察核示遵由

呈表均悉存候彙案統計查該局前送是項月報表關於水泥重量單位暨稅率均與規定不符本署業以稅二字第二一一號指令飭卽聲復在案茲據呈送三月份報表仍以五〇公斤爲水泥征稅單位以〇・八八二四元爲稅率未合規定仰迅遵前令呈復憑核爲要此令表存

稅務署指令

稅一字第二三七號 五月七日

令蘇浙皖區蠶絲建設特捐處

呈一件 呈繳天乙字第六二一九號作廢捐照一紙請鑒賜核銷由

呈件均悉繳到天乙字第六二一九號作廢捐照一紙准予存候銷燬此令

稅務署指令

稅二字第二三六號 五月七日

令廣東稅務局

呈一件 報解二三月份辦結違章案罰款暨礦稅罰金分填支配表二紙連同國幣二百十二元一角八分呈請核收備案由

呈件均悉據報違章各案辦理尙無不合所解款項核數亦屬相符應准備案除將解到之款二百拾二元壹角八分照章支配分別存轉外仰即知照此令 附件存

稅務署指令

稅三字第二四八號 五月十五日

令廣東稅務局

呈一件 爲呈報舶來二級捲菸海關徵稅比較統稅短少擬將其稅收差額由局補足統稅數目俾待遇一律售價平衡擬自三月一日起實行合將情形呈報察核由

呈悉業已據情轉呈

財政部備案矣仰即知照此令

稅務署指令

稅二字第二五一號 五月十七日

令廣東稅務局

呈一件 爲呈送將已完稅驗單加戳暫代啤酒臨時憑證發用之號碼張數表請備案由
呈表均悉應准備案此令表存

稅務署指令

稅五字第二五六號 五月十九日

令廣東稅務局

呈一件 呈為補送西南火柴廠商號登記書表商標印刷費及巧明公記火柴正支兩廠代製保證書請核示由

呈件均悉察核所補送之西南火柴廠商號登記書表志願書印鑑票等尙無不合應准登記至該廠出品之西南肇隆等牌十七種擬委託巧明公記正支兩廠代為製銷既據補具保證書各一份并登報印刷費八十五元如數呈繳自可照准除登稅務公報并分行知照外仰即轉飭知照此令附件存

稅務署指令

稅四字第二五七號 五月十九日

令蘇浙皖區蠶絲建設特捐處

呈一件 為杭郵局拒絕特捐人員入局檢查請呈部轉咨交通部令飭各郵局對於蠶絲檢查予以便利由

據呈已悉應候轉呈核示再予飭遵此令

稅務署指令

稅四字第二六〇號 五月二十一日

令蘇浙皖稅務總局

呈一件 爲據鑛產稅專員俞厚清呈報三月十四日後續向日本大使館交涉關於開征匯南
華中等鑛公司鑛產稅一案情形據情轉呈祈賜核轉由

呈悉仰卽轉飭該專員迅將淮南華中等鑛公司煤稅開征日期及關於鉄沙問題繼續交涉情形
分別具報仍候本署轉呈

大部核示飭遵此令

稅務署指令

稅四字第二七二號 五月廿六日

令蘇浙皖區蠶絲建設特捐處

呈一件 爲呈報土絲搖成乾經以原捐照抵換填分運照辦法請備案由
據呈已悉應准備查此令

稅務署指令

稅四字第二七〇號 五月廿六日

令廣東蠶絲建設特捐處

呈一件 爲呈送本年夏季蠶絲估價表祈鑒核備案由
呈表均悉准予備案此令表存

稅務署指令

稅一字第二七三號 五月二十六日

令蘇浙皖稅務總局

呈一件 爲呈報本局所屬機關奉令加征雪茄菸等統稅實施日期開列清單祈俯賜核轉由
呈件均悉據送各分支機關奉令實施加征雪茄菸等稅率日期清單准予彙案核轉惟各管理區
同在上海何以二區八區遲至十四日六區遲至十九日方始實施究係如何原因仰卽查明具復此令
件存

稅務署指令

稅四字第二七五號 五月廿六日

令蘇浙皖區蠶絲建設特捐處

呈一件 爲呈報改派祕書冒景璋兼充估價委員會委員祈備案由
據呈已悉准予備案此令

稅務署指令

稅六字第二七八號 五月廿九日

令蘇浙皖稅務總局

呈一件 爲遵飭轉令調查菸酒產銷市價檢同據報各冊呈祈 鑒核由
呈暨附件均悉據送菸酒產銷市價表六冊已予轉呈財政部鑒核矣至應造稅收比較表及各局
所提支經費概算仰速查明趕辦具報憑轉此令

稅務署指令

稅二字第二七九號 五月三十一日

令廣東稅務局

呈一件 呈送將舊制各級捲菸印花改作新制各級印花暨現存已改未改舊花數目表請備案由

呈表均悉核尙相符應准備案仰卽知照此令表存

稅務署指令

稅三字第二八〇號 五月三十一日

令廣東稅務局

呈一件 爲據中山分局呈報該地限制貨品進口請察核備案由

呈悉據報中山與澳門間之交通突於本年二月二十八日及四月十二日先後禁止輸入各種統稅貨品究係如何原因未據詳晰查報若果調節物資禁運進口則非短時間所可解禁據陳各節姑予備案並候轉請廣東財政特派員探詢詳情設法交涉俾早解禁仍仰將現時狀況隨時查報爲要此令

公

續

公牘

部文

財政部呈行政院

稅五字第 二號

據天津華北火柴廠呈報實業總署責令繳回營業執照各情

轉請咨行華北政委會轉飭併案查復以憑辦理由五月六日

案據天津華北火柴廠謝雲庭呈稱

為天津火柴產銷聯營社捏造黑白華北政委會實業總署誤認是非遽令商廠繳回營業執照除據理呈復請求撤銷原議外謹請

鈞部主持正義依法救濟以恤商艱事竊商廠於民國二十三年領有實業部執照二十五年領商標局商標註冊證二十九年領有天津市公署開業照是年又在工商部合法備案又在鈞部呈請登記蒙批候查並又依法呈請北京實業總署備案迄未奉批突於本月十八日接奉天津市公署建榮字社二第二九號通告內開案查關於該廠呈請准予登記開工營業一事前經本署調查批飭該廠呈遞聲請書核發臨時許可憑證並分別呈咨前臨時政府行政委員會

及財政部查核備案各在案旋奉前行政委員會祕字一三六五號指令略開此案既經實業財政兩部會商難予照准飭即依照部議辦理免致紛歧等因當以該廠係在聯營社成立以前成立非屬新設之廠而且認為癥結所在之中間歇業及出賣機器兩點均經調查毫無實據本署以主管官署之立場自未便立即通告該廠繳回許可執照以增商艱嗣奉 華北政委會文字第二八九〇號令飭查明於接到前項指令後已否批飭該廠遵照具復以憑轉咨等因本署復為審慎將事並澈底明瞭火柴聯營社呈訴該廠各節實在情形起見復經一再函請日本駐津領事館將該聯營社呈稱該廠賣與中華三友兩社之憑證或關係文件查明見復以憑辦理迄未准復嗣經派員赴該領事館面晤該館經濟部植田賢次郎（現兼火柴聯營社囑託）談詢結果僅與抄件一本對於函索之憑證或關係文件仍未檢復正擬檢同原抄件呈請 華北政委會核示間茲復奉 華北政委會祕文字第六〇九號訓令略開據財務實業兩總署會呈關於商人謝雲庭呈請繼承華北火柴廠業務一案抄發原呈飭迅速遵照辦理具復等因奉此自應遵辦除檢同日領事館植田賢次郎原送抄件呈報華北政委會鑒核外合行抄發原令各件通告該廠遵照將本署頒發許可證及實業部執照繳還勿延為要特此通告等因奉此查 商廠自事變後呈經天津統稅分局及統稅公署指令 商廠移廠取保以便派員收稅際此之時該火柴聯營社即造謠 商廠出賣歇業比經天津市公署查明真像後頒發許可執照准予營業又經 工商部合法備案該火柴聯營社見

其鬼崇技倆之不售遂改變方向分呈北京 實財兩署造謠商廠早不存在朦混官府不合法令等語而實財兩署不以地方主管官署查明證件及國家最高實業機關所準備案爲根據僅聽火柴聯營社片面之詞逕令商廠繳銷執照商廠理難甘默除詳陳始末及逐條申述理由請求撤銷原議外深恐

鈞部未明眞像誤准華北政委會之咨復以增商艱除據理呈復請求撤銷原議外謹將持復呈原文附呈敬乞

鑒察並請主持正義予以救濟而恤商艱實爲德便

等情據此查此案前據該廠於二十九年七月間申請登記到部當以所呈登記表及廠基地圖是否屬實曾否呈報華北統稅公署有案有無朦蔽情事當經呈請

鈞院咨請華北政務委員會轉飭查復在案茲復據該廠呈報前情似應一併澈查以明究竟理合具文呈請仰祈

鈞院鑒核咨行華北政委會轉飭併案查復以憑辦理實爲公便謹呈
行政院院長汪

財政部咨

農礦
工商

部

稅四字第九號

爲華中蠶絲公司存底春絲繳捐辦法業經解決抄呈咨復查照

由五月二十日

案准

大咨^{農工}字第一八〇號以據華中蠶絲公司呈請減征蠶絲特捐咨請查核辦理並附抄件等由准此查此案前據華中蠶絲公司常務董事鈴木格三郎具呈到部當經發交稅務署轉飭蘇浙皖區蠶絲特捐處聲復去後茲據呈復本案經該處與有關各方謀得折中辦法會議解決請賜備案等情前來察核議決辦法尙屬可行除照准外相應抄錄原呈咨復
貴部查照爲荷此咨

附抄蘇浙皖區蠶絲特捐處原呈一件

財政部批天津華北火柴廠謝雲庭

稅五字第六號 五月六日

呈一件 爲天津火柴產銷聯營社捏造黑白華北政委會實業總署誤認是非遽令繳回營業執照除據理呈復請求撤銷原議外請予主持正義依法救濟以恤商艱由

呈悉業經據情呈請

行政院咨行華北政務委員會轉飭併案查復應俟復到再行核辦仰即知照此批

附件存

財政部批中國大來烟草公司經理楊樹誠

稅三字第四號 五月十五日

呈一件 爲呈請准予恢復機製捲菸營業以維工友生計而挽利權由

呈悉仰仍遵照前令在規定區域內擇址經營再呈候核可也此批

署文

呈財政部

稅二字第五八號

為據廣東稅務局呈報灣仔支局裁撤經過情形據情轉呈鑒核備案由

五月三日

案據廣東稅務局本年四月十四日稅一字第四一七號呈稱

案查前據中山分局局長鄭仲民呈略稱灣仔支局於三月二十二日上午突被駐馬驢洲日本海軍將雇員劉漢波一名及各種票照文件一併帶去並將局門釘封職當即親赴駐澳門日本海軍特務部詢問原因承特務長松原親自接見答以日前日本海軍曾經制止灣仔稽征所開設何以竟再恢復職當將該支局係於二十九年十二月二十一日奉令開設日本海軍所制止者係中山縣財政局駐灣仔稽征所並非制止本局之灣仔支局且並未奉到各方通知在封鎖灣仔交通期內停止征稅以此向之解釋特務長松原已略明瞭經去電廣州海軍特務部請示辦理請局核示辦理等情當以本案經與海軍特務部妥商解決着就近先將僱員劉漢波保釋至票照文件俟海軍特務部審查後送還併以灣仔交通既經日軍宣告遮斷灣仔支局現時自無設立之必要應予暫行裁撤容俟將來交通恢復再行體察情形辦理先後指復遵照在案旋據電復僱員劉漢波經已保釋灣仔支局已於本月六日遵令裁撤等情復經函達海軍特務部轉飭將檢去票照文件等即予送還併飭中山分局轉飭卸灣仔支局長李葆初向原駐當地海軍領回各種票照文件

以資結束又在案理合將本案經過及裁撤灣仔支局情形備文呈請察核備案
等情據此查灣仔地方既因軍事關係交通遮斷原設支局自應暫行裁撤惟經裁局以後原定經費併
應停止除指令遵照外理合據情轉呈仰祈

鑒核備案謹呈

財政部部長周

次長 陳 嚴

呈財政部

稅一字第五九號

為據廣東稅務局呈報改組中山等處分支局經過各情形請鑒核一案

應予照准轉報賜請備案由五月三日

案據廣東稅務局局長潘延武呈稱

查本局前在中山縣治石岐地方設立分局委派黃蓬洲為分局長並於前山灣仔分設支局
委派何睿李葆初為支局長業經呈報在案復查石岐地方雖與澳門毗連但水路經已封鎖由港
運入各種貨物祇岐關路可通而岐關路又必須先經三廠茲為應付現時環境加強稽征機構起
見將分局移設於三廠調本局第二課課長鄭仲民為該分局局長撤銷前山支局何睿免職石岐
另設為支局調本局課員英思明為該支局局長至灣仔支局局長仍以李葆初充任所有此次改
組中山各分支局及調整人事經過情形理合具文呈請察核備案

等情據此察核該局改組中山等處分支局既爲整頓稅務增強稽征效能起見並不變更原定經費自應照准以利權政除指令外理合具文轉報仰祈

鑒核備案實爲公便謹呈

財政部部長周

次長 嚴陳

呈財政部

稅一字第七〇號

呈復修正各省區稅務總分局暫行組織章程草案遵經加具說明修正

理由並抄附修正本以備對照祈轉呈示遵由五月十九日

案奉

鈞部三十年二月十四日事字第一二號指令本署呈一件呈送修正本署組織法暨各省區稅務總分局組織法請分別轉呈核定由內開

呈件均悉查原送修正各區稅務局暨各分區稅務局章程草案核與民國二十三年十二月一日最後修正之原法要旨出入頗多未據說明修正理由無從審核仰即逐條分別補具呈候核辦至該署組織法業奉

明令公布有案原送修正稅務署組織法草案合行一併發還此令

等因附發還組織法三種各二份奉此遵查民國二十年開辦棉紗火柴等五種統稅之初曾由前統稅

署明定章程各省區設立統稅局主司稽征之責嗣由統稅署改組爲稅務署察酌稅務行政之演進節經予二十三年十二月一日公布最後「修正各省區統稅局暫行組織章程」旋因印花菸酒稅劃歸統稅局兼辦復將統稅局更名爲稅務局另訂「財政部各區稅務局暫行章程於二十五年七月一日施行當時湘贛區鄂豫區等稅務局均係依照是項稅務局暫行章程組設而成惟於前蘇浙皖區統稅局及各該省印花菸酒稅局格於情勢未能逐一改組卽萌戰禍此乃經過沿革不得不縷晰陳明以供參考本署成立以後基於已往之改革與夫現實之狀況似以稅務局之名義綜司統稅印花稅菸酒稅鑛產稅等各項稽征事務庶可專一事權增進行政效能又免分別設局籍可減節公帑是以此次修正各區稅務局及稅務分局暫行組織章程草案卽係採用二十五年施行之各區稅務局暫行章程參酌現狀分別增刪以符事實至本署組織法既奉明令公布自應遵照施行奉令前因除抄錄前稅務署公布之稅務局等暫行章程之原條文分別詮註說明並另繕具修正本各二份以備對照外理合具文呈復仰祈

鈞長鑒核轉呈指令祇遵謹呈

財政部部長周

次長 嚴 陳

附呈各省區稅務總分局暫行章程原條文附註說明二種各二份修正本二種各二份

呈財政部

稅四字第七一號

據蘇浙皖區蠶絲特捐處呈杭郵局不允檢查蠶絲織品郵運包件請轉

咨交通部令飭各郵局對於蠶絲征收機關派員檢查予以便利由五月十九日

案據蘇浙皖區蠶絲建設特捐處呈稱

案據杭州區稅務分局函開卷查敵局派員駐郵局檢查蠶絲織品郵運包件迭經敵前任函商杭州郵政管理局予以便利在案旋准浙江郵政管理局函復以非治安方面及海關人員拒絕入局檢查惟征收特捐係屬國稅且曩昔舉辦之郵包稅亦曾派員入駐局征收今浙江郵政管理局設詞拒絕似欠適當而特捐檢查人員僅於郵局門外執行職務匪特有礙觀瞻抑且稽查難周易滋偷越相應函請遵處察照賜予轉呈部審核辦俾檢查人員得入郵局檢查以維稅源而利公務至級公理等由准此查曩昔舉辦郵包稅既曾派員入駐郵局征收現在蠶絲特捐同屬國稅似可援案辦理理合據情呈請鈞署俯賜轉呈大部轉咨交通部令飭各郵局對於蠶絲檢查予以便利以杜偷越而維稅源實爲公便

等情到署查蠶絲特捐征收機關派員駐局檢查絲織品郵運包件早經明文規定原爲慎重捐收籍防偷越起見况關稅與捐同爲中央特稅有何軒輊遽加歧視據呈前情除指令外理合呈請鈞長鑒核俯賜轉咨交通部令飭郵務管理局轉飭各地郵局對於當地蠶絲征收機關派員檢查予以便利以利征收實爲公便謹呈

財政部部長周

次長 嚴
陳

呈財政部

稅四字第七三號

為據蘇浙皖稅務總局呈報鑛產稅專員俞厚清續向日大使館交涉開

征淮南等鑛公司鑛產稅一案各情形據轉呈請核示祇遵由五月二十一日

案據蘇浙皖稅務總局三十年五月九日呈稱

案據鑛產稅專員俞厚清呈以奉令交涉開征淮南華中等鑛公司鑛產稅一案業於二月六日及三月十九日將交涉情形先後呈報鈞長在案茲查職於三月十六日接准大使館電話邀赴使館一晤等由當即邀同農鑛部參事張柱尊氏驅車前往據使館敘稱本案已確定不日擬送東京解釋惟於案內煤餉估價一項據上海興亞院來電稍有疑問頗希往申一行以便洽商等語職當於次日邀請農鑛部參事張柱尊氏同行赴申十八日往訪興亞院第一局長二宮氏未晤詢據該局園井氏稱本案經由大使館與亞院軍部三方會同洽商方案業已確定日內擬由第一局長二宮氏送往東京解釋大約下月初可望解決云嗣於二十二日重行會同參事張柱尊氏往訪當由第一局長二宮氏延晤據稱本案往數度會商業已確定惟於估價一項稍有疑問職經即答以前與各公司擬定之估價標準淮南煤餉乃按照其售與三菱三井之價格為估價標準華中鑛公司之鐵沙按照其售與日本各鉄廠之價格作為估價標準實屬已至最低限度嗣後售價或有降

低估價當亦隨同降低也二宮氏繼稱本人約二十四日攜送東京解釋約三十一日返滬屆時當可正式答復云二十四日往訪淮南華中兩鑛公司俱稱本案實已確定公司對於納稅原則向無異議一俟得有大使館通知後即行照章納稅云職當於二十六日偕同張參事同行返京茲於本月四日重訪大使館據稱本案已無問題待遠籐氏返京即可解決云四月七日經與遠籐神谷兩氏會晤據稱本案經由大使館軍部與亞院三方會商方案業已確定現該案業送東京大藏省審查備案約十日內可告解決等語本月十二日大使館本多大使宴請中國各部簡任以上各要員於東亞俱樂部職亦經列席關於鑛產稅一案復經與末廣氏一度會談據末廣氏稱本案初意甚易解決茲經稽延如許時日實非意料緣淮南華中兩鑛公司係由華中振興公司投資與中國合辦而振興公司爲日本大藏省所創立故該兩公司間接即爲日本政府與中國合辦現以該兩公司之稅款年納在貳百萬元左右爲數甚鉅殊有慎重將事之必要一俟得有東京通知後當有正式答復云本月十五日再往訪晤上午以大使館適值開會未暇接晤下午重往由遠籐氏延晤職即經提出本案稽延已屆半載有餘迭奉總局令催似宜迅予解決長此拖延當非所宜此次之來頗希得一結果以便具報當據遠籐氏答稱本案在滬會由大使館軍部與亞院振興公司多次之會議方案遂告全部確定由興亞院二宮局長送往東京解釋原期於三月底間即可答復嗣接東京通知對於煤餉納稅業已確定惟鉄沙以日本需用甚亟對於納稅猶有考慮尙須審查等語以

此多所就延現下可否將煤稅先行解決鉄沙問題暫予保留容再洽商職即經答以暫先解決一部亦屬可能惟鉄沙之納稅問題亦希從速解決爲是現下大使館約何時可通知公司遠籐氏當允即日知照約本月底煤稅當可先行照章繳納云茲除煤稅開征日期及鉄沙問題交涉情形容再另文呈報外理合將三月十四日後迭次交涉情形先行呈報仰祈鑒賜核轉實爲公便等情據此除指令外理合據情轉呈伏祈核轉

等情到署除指令核總局轉飭該專員迅將淮南華中等鑛公司煤稅開征日期及關於鉄沙問題繼續交涉情形分別具報以憑轉呈

鈞部核示飭遵外據呈前情理合備文呈請

鑒核指令祇遵謹呈

財政部部長周

次長 陳嚴

呈財政部

稅一字第七七號

爲所屬機關奉令加征雪茄菸等稅率日期彙列總表呈祈鑒核備案由五月二十六日

案查前奉

鈞部齊佳兩電飭於本年一月十一日起提高雪茄菸等統稅稅率節經分電所屬各局一體遵照實施並因時值非常各處交通時有阻礙而所屬各局之分支機關駐在地常多不通電報轉遞公文頗費時

日殊難同時加征經飭將各屬奉文實行加征日期呈候彙轉業於本年一月以養代電呈明在案現准廣東財政特派員公署及湘鄂贛臨時財政整理委員會蘇浙皖稅務總局等先後函呈各屬分支機關實施加稅日期列表送請核轉前來察核所列各機關先後加征日期尙屬詳明除將本年三月一日起奉令加征之啤酒火酒汽水日本酒等各屬實施日期須俟具報到署再行另文呈報外理合先將所屬奉令加征雪茄菸等稅率日期彙列總表具文呈報仰祈

鈞長鑒核備案謹呈

財政部部長周

次長 陳嚴

附呈本署所屬各分支機關奉文實施加稅日期表一份

呈財政部

稅六字第七八號

爲奉令調查菸酒產銷市價合將蘇浙皖所屬各省縣調查報告先行轉

呈鑒核由五月廿九日

案查前奉

鈞部三字第三十一號訓令開

查印花菸酒稅收短絀亟應力加整頓以期恢復舊觀該署應卽根據現狀參照成案對各省縣印花菸酒稅經征局所經費擬具按成提支辦法以杜浮濫其中印花稅一項應仍遵前令依照

非常時期印花稅暫行征收辦法切實推進菸酒稅一項應分區詳查產銷狀況及現在市價列表比較分別擬定新稅率一併呈部以憑核奪仰即遵照辦理

等因奉此除由職署先行擬定菸酒新稅率呈奉

鈞部核准於三月十日起施行外至各省縣局所經費按成提支辦法及詳查分屬產銷狀況現在市價等各項遵即分令

蘇浙皖稅務總局
武漢統稅總局
廣東稅務局

詳查具報去後茲據蘇浙皖稅務總局呈送所屬各省縣菸酒產銷市

價表六冊到署並據聲明稅收比較及各局所提支經費概算容再彙集另行編送等情除指令應即查明趕辦具報憑轉外理合將菸酒產銷市價表先行轉呈

鑒核實爲德便謹呈

財政部 部長 周
次長 陳

計呈送蘇浙皖稅務總局所屬菸酒產銷市價表六冊（略）

公函湘鄂贛臨時財政整理委員會

稅二字第
四八號

據函送因裝訂印花樣本用去各種印

花數目請查照等由函復暫先登記俟將旬月報表送署查明字軌號碼再行核銷由五月十九日

案准

首會理監字第一一三一號公函以所發火酒汽水啤酒普通火酒雪茄菸各種花證因無樣本分送各

關係機關備查恐滋誤會當經裝訂各種花證樣本分別函送所有用去花證數目除呈部請予作正開除外開單囑為查照等由准此自應照辦除將清單內所列各種花證數目暫先登記俟將旬月報表送署查明字軌號碼再行核銷外相應函復即希查照為荷此致

公函廣東財政特派員公署

稅三字第四九號

為汕頭株式會社南興公司申請登記表延

未函送請轉催由五月十九日

查設廠製菸本有規定區域在規定區域以內非先將商號登記核准後方能將出貨牌名呈請登記由本署一一核准始得出菸行銷歷經辦理在案

貴公署前准汕頭稅務分局轉據汕頭株式會社南興公司擬將所出鳳凰牌申請登記前來當以廣東非規定區域照章本不准設廠惟現在情形特殊由本署呈請予以變通暫准設立一俟時局較平再行遷回規定區域營業當奉核准經於本年一月間分別將應用各書表函送

貴公署轉發該南興公司照填去後時隔數月未准函送如該公司仍照常製菸於定章殊有未合相應函請

查照即希轉催填送為荷此致

公函廣東財政特派員公署

稅一字第五二號

為所屬各機關奉令加征雪茄菸等稅率日

期函復各局加征啤酒等實施日期請轉飭分別具報見復核轉由五月二十七日

逕復者案准

貴署本年二月七日第八〇二號大函略以所屬各局所奉文加征雪茄菸等統稅稅率日期列表復請查照等由准此即經彙案轉報在案所有三月一日起各局加征啤酒火酒汽水日本酒等實施日期尙未准復來署仍請轉飭分別具報見復核轉准函前由相應函復即希查照爲荷此致

公函湘鄂贛臨時財政整理委員會

稅一字第五三號

爲所屬各機關奉令加征雪茄

菸等稅率日期函復即經彙案轉報請查照由五月二十六日

逕復者案准

貴會本年二月二十二日理監字第五〇一號大函略以前准佳養兩電定於一月十日起改訂雪茄菸薰菸土菸葉等各稅稅率經與關係方面商洽決定自三十年二月二十一日施行除函武漢統稅總局查照辦理外抄附通牒函請查照等由准此即經彙案轉報在案相應函復即請查照此致

箋函關務署

稅三字第九七號

爲薰菸葉等統稅早經規定並已實行加稅茲將海關代征舶來品

統稅稅率似應提高征收緣由及粵稅局呈擬在海關代征統稅舊制未改進前補征差額辦法
函請查照見復由五月二十二日

案准

貴署函開

案奉

大部總字第一六號指令爲本署奉令施行改定菸酒稅率有應聲明者陳祈鑒核一案內開所陳
第二第三項增加薰菸葉等各項稅率究應如何統籌辦理並仰會商稅務署妥擬呈核等因奉此
事關貴署主管相應抄送原呈函請查照擬辦主稿賜會

等由抄附原呈一件過署准查原呈各項業經詳細研究似有應行商榷之處緣國產薰菸葉應征統稅
早有明令規定並現經實行加稅每百市斤征收統稅國幣八元三角而同類之舶來貨品則僅征進口
稅並不征收統稅因此稅率高低懸殊殊非維護國產薰菸葉之道茲正在籌劃平衡辦法自可另案辦
理至於洋酒一項並非統稅尙屬實情惟謂土菸土酒稅之增加尙待交涉調整核與事實不符蓋菸酒
稅中之土菸土酒以及火柴水泥兩項（水泥一項軍用者免征統稅）亦均遵照增稅案實行征收故
原呈第二項聲稱各節實非盡然復查各項統稅更訂稅制原以商情市價迭有變更昔年所定稅率及
登記價格均難適合自應亟爲調整以裕國庫惟國產貨物統稅既經遵照增稅案完納而舶來者仍照
舊章辦理則國內廠商擔負較鉅成本自增售價勢必高漲銷路因之減少其舶來貨品因納稅輕微源

源輸入充斥市場更難相與角逐是以國內廠商嘖有煩言若不設法救濟不但各廠營業將有停閉之虞卽統稅收入亦難免遭受影響坐是情形對於海關代征舶來貨品統稅稅率似有同時提高征收之必要正擬核復間據廣東菸局呈稱

查現行國製二級捲菸每五萬枝征收統稅國幣六百元而同等牌舶來進口捲菸現在海關仍照從前七級稅制辦理每五萬枝征收關金六十五元按照海關每日牌價每海關金單位一元折合國幣約五元左右計其五萬枝海關稅收比較統稅實短少國幣二百五十餘元粵省毗連澳商人取巧避重就輕每在港澳地方採運進口故同時廣州市面菸販售價亦相互爭競參差不一茲在未改變海關舊七級制以前特爲增益粵省統稅收入及維持平衡售價以免混亂市場起見擬自商人申請領貼舶來印花時卽計算該二級捲菸海關稅收差額由局補行征足統稅步目卽在印花票面加蓋補足統稅字樣戳記並取同海關收據附案庶使同級捲菸可受同等待遇而將來狡黠商人由港澳採運進口之貨自然漸見稀少對於由上海內地完稅輸出之貨品亦蒙其利除佈告自本年三月一日起實行補征差額統稅外理合呈報鈞署察核備案

等情據查該局爲平衡稅收制止擾亂市場起見擬在海關代征統稅舊制未經改進以前對於舶來捲菸所訂補征差額統稅辦法核尙可行除轉呈

大部備案外相應錄案函請

查照此致

專

載

火柴登記牌名

專載

核准時日	等級	枝數	體積	類別	牌名	地址	廠名
中華民國三十年五月九日	乙級	一〇五支以內	長59 闊38 厚18	安全	隆	三水縣	西南 正委託巧明公 支兩廠代製

稅務公報 第二卷 專載



核准時日	等級	枝數	體積	類別	牌名	地址	廠名
中華民國三十年五月九日	乙級	一〇五支以內	長95 闊38 厚18	安全	馬到成功	三水縣	西南 正委託巧明公 支兩廠代製

火柴登記牌名

名 牌 記 登 柴 火

核准時日	等 級	枝 數	體 積	類 別	牌 名	地 址	廠 名
中華民國三十年五月九日	乙 級	一〇五支以內	長59 闊38 厚18	安 全	啓 明	三 水 縣	西南 委託巧明公製 正支兩廠代製



名 牌 記 登 柴 火

核准時日	等 級	枝 數	體 積	類 別	牌 名	地 址	廠 名
中華民國三十年五月九日	乙 級	一〇五支以內	長59 闊38 厚18	安 全	大 來	三 水 縣	西南 委託巧明公製 正支兩廠代製

名 牌 記 登 柴 火

核准時日	等 級	枝 數	體 積	類 別	牌 名	地 址	廠 名
中華民國三十年五月九日	乙 級	一〇五支以內	長59 闊38 厚18	安 全	西 南	三 水 縣	西南 正委 支托 巧明 兩廠 代公 製記

稅 務 公 報 第 二 卷 專 載



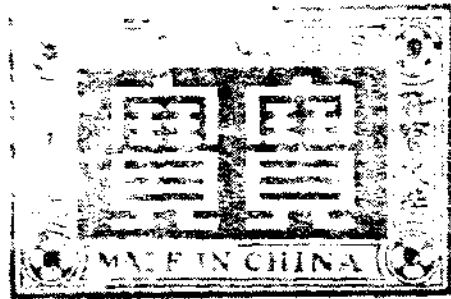
名 牌 記 登 柴 火

核准時日	等 級	枝 數	體 積	類 別	牌 名	地 址	廠 名
中華民國三十年五月九日	乙 級	一〇五支以內	長59 闊38 厚18	安 全	龍 馬	三 水 縣	西南 正委 支托 巧明 兩廠 代公 製記

火柴登記牌名

核准時日	等級	枝數	體積	類別	牌名	地址	廠名
中華民國三十年五月九日	乙級	一〇五支以內	長59 闊38 厚18	安全	雙蝦	三水縣	西南 正委託巧明代製

稅務公報 第五期 專載



核准時日	等級	枝數	體積	類別	牌名	地址	廠名
中華民國三十年五月九日	乙級	一〇五支以內	長59 闊38 厚18	安全	孖寶	三水縣	西南 正委託巧明代製

火柴登記牌名

五四

火 柴 登 記 牌 名

核准時日	等 級	枝 數	體 積	類 別	牌 名	地 址	廠 名
中華民國三十年五月九日	乙 級	一〇五支以內	長59 闊38 厚18	安 全	交 通	三 水 縣	西南 委託巧明公記 正支兩廠代製

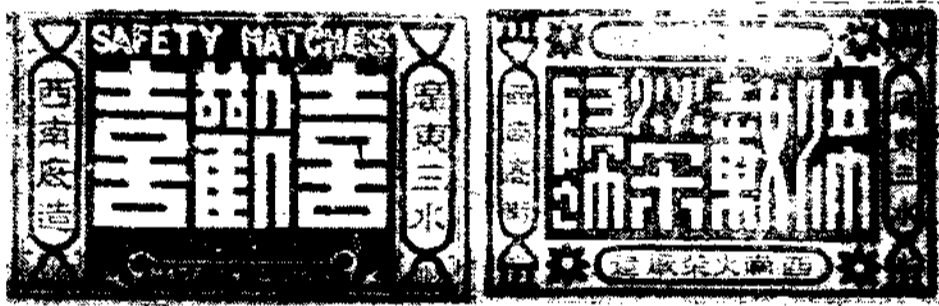


火 柴 登 記 牌 名

核准時日	等 級	枝 數	體 積	類 別	牌 名	地 址	廠 名
中華民國三十年五月九日	乙 級	一〇五支以內	長59 闊39 厚18	安 全	爵 祿 封 侯	三 水 縣	西南 委託巧明公記 正支兩廠代製

火 柴 登 記 牌 名

核准時日	等級	枝數	體積	類別	牌名	地址	廠名
中華民國三十年五月九日	乙級	一〇五支以內	長59 闊38 厚18	安全	滿載榮歸	三水縣	西南 正委託兩廠明公製

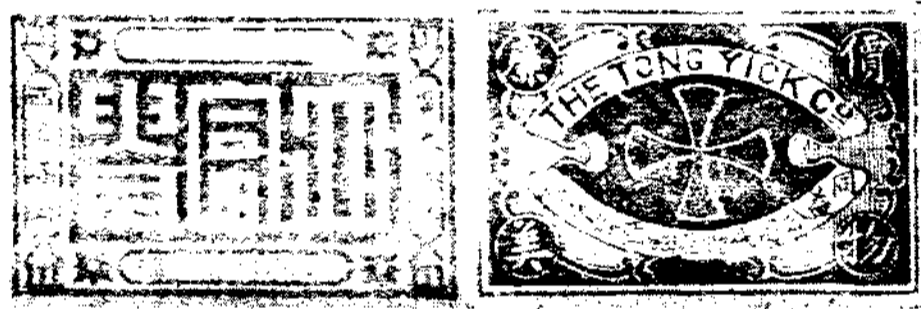


火 柴 登 記 牌 名

核准時日	等級	枝數	體積	類別	牌名	地址	廠名
中華民國三十年五月九日	乙級	一〇五支以內	長59 闊38 厚18	安全	歡喜	三水縣	西南 正委託兩廠明公製

火 柴 登 記 牌 名

核准時日	等 級	枝 數	體 積	類 別	牌 名	地 址	廠 名
中華民國三十年五月九日	乙 級	一〇五支以內	長59 闊38 厚18	安 全	十 字	三 水 縣	西南 正委託兩巧廠代製

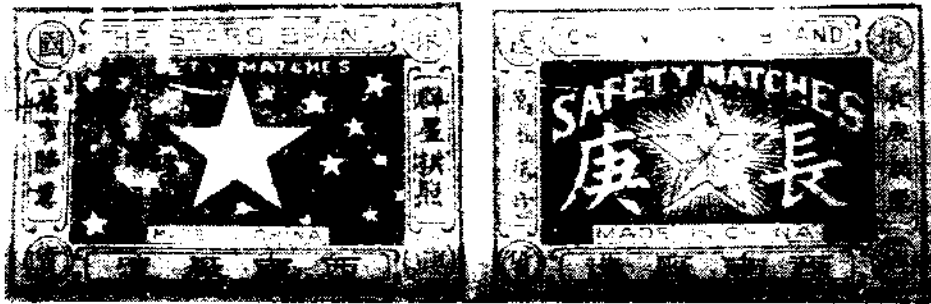


火 柴 登 記 牌 名

核准時日	等 級	枝 數	體 積	類 別	牌 名	地 址	廠 名
中華民國三十年五月九日	乙 級	一〇五支以內	長59 闊38 厚18	安 全	大 富 貴	三 水 縣	西南 正委託兩巧廠代製

火 柴 登 記 牌 名

核准時日	等級	枝數	體積	類別	牌名	地址	廠名
中華民國三十年五月九日	乙級	一〇五支以內	長59 闊39 厚18	安全	長庚	三水縣	西南 正委託 支托巧 兩廠明 代公製 記



火 柴 登 記 牌 名

核准時日	等級	枝數	體積	類別	牌名	地址	廠名
中華民國三十年五月九日	乙級	一〇五支以內	長59 闊38 厚18	安全	星	三水縣	西南 正委託 支托巧 兩廠明 代公製 記

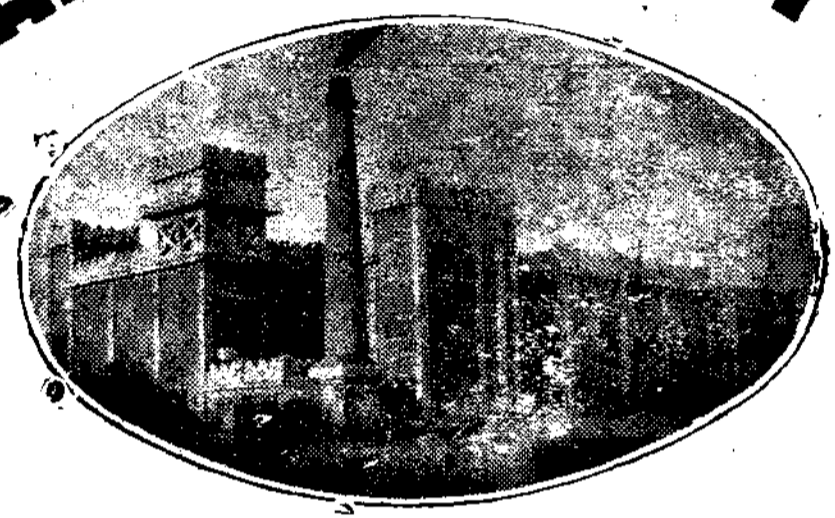
火 柴 登 記 牌 名

核准時日	等級	枝數	性積	類別	牌名	地址	廠名
中華民國三十年五月九日	乙級	一〇五支以內	長59 闊38 厚18	安 全	觀 月	三水縣	西南 正委 支托 兩巧 廠明 代公 製記

稅務公報 第二卷 專載



中國新烟公司



製造廠全圖

工欲善其事
必先利其器

具着偉大的設備
纔有精良的出品

富豐出品 久遠史歷				
<p>真寶牌香烟</p> <p>科學監製 香味和潤</p>	<p>勇士牌香烟</p> <p>品質高貴 風味和醇</p>	<p>金塔牌香烟</p> <p>中外第一 清香異常</p>	<p>旗魁牌香烟</p> <p>勁大持久 吸久耐味</p>	<p>冰克牌香烟</p> <p>品質第一 香味純和</p>

中國新烟公司出品

附

則

附則

蘇浙皖稅務總局核准各稅登記公牘

訓令

各區稅務分局
上海租界捲菸查緝辦事處

據匯達菸廠函送商號及商標登記各項書表業經飭區查明屬實應准

備案分令知照由五月六日

案據匯達菸廠來函以所出二十枝裝好朋友天寶台爾門牌捲菸遵章填具申請書並附商標鋼印又登報印刷費共十五元請予察收登記等情正核辦間復據補送商號各項書表及印鑑票到局當經令發第九區查明屬實應准分別備案至所出二十枝裝台爾門天寶好朋友三種捲菸據申請書載均係自製台爾門牌售價為六百元完三級稅其餘天寶好朋友二種售價為四百五十元完納四級統稅核與現行稅制相符併准飭科登記以利製銷除函復暨分令外合行

檢發台爾門好朋友天寶三種商標鋼

印各三份令仰該所即便知照並轉飭所屬一體知照此令

訓令

各區稅務分局
上海租界捲菸查緝辦事處
第七統稅管理區

據遠東雪茄廠函擬續出紅樹牌頭號亨白等雪茄四種姑予登記分令

知照由五月八日

案據遠東雪茄烟廠來函以擬續出二十五枝裝紅樹牌頭號亨白雪茄五十枝二十五枝裝紅樹牌培爾蒙五十枝二十五枝裝紅樹牌什票利五十枝二十五枝裝紅樹牌老頭雪茄四種遵章填具申請書檢同牌樣及菸枝標識又登報費共念元請予核准登記等情到局查所送申請書載以上四種雪茄均係自製五十枝二十五枝裝什票利培爾蒙每千枝售價為五十八元二十五枝裝頭號亨白雪茄為五十四元均完第四級稅五十枝二十五枝裝老頭雪茄售價為二十九元五角完五等統稅核與現行稅制尙屬相符姑予飭科登記暫准製銷除函復暨分令外合行 檢發紅樹牌頭號亨白雪茄培爾蒙什票利老頭雪

茄商標牌樣菸標識各三份令仰該局即便知照並轉飭所屬一區駐遠東雪茄廠辦事員一體知照此令

訓令 各區稅務分局 上海租界捲菸查緝辦事處 第五統稅管理區 五月十四日 據華菲菸公司擬續出扁盒十枝金咀愛思哥菸應准登記分令知照由

案據華菲菸公司來函以擬續出扁盒十枝金咀愛思哥捲菸特填申請書檢同商標鋼印又登報費五元請予核准登記等情到局查申請書載該續出扁盒十枝金咀愛思哥捲菸係屬自製每五萬枝售洋四百五十元完納四級統稅核與現行稅制相符應准飭科登記除函復暨分令外合行 檢發十枝扁

盒金咀愛思哥商標鋼印各三份令仰該局即便知照並轉飭所屬一區駐華菲菸公司辦事員一體知照此令

訓令

各區稅務分局
上海租界稅務管理區
第九稅務管理區

據華美菸公司函擬將買司干小將軍人參牌等捲菸加託匯達菸廠代

捲應准登記分令知照由五月十四日

案據華美菸公司來函以擬將買司干小將軍人參牌發達爾克雷斯等捲菸加託匯達菸廠代捲現在該匯達菸廠商號部份業蒙核准登記在案茲特再行檢呈買司干等代捲保證書申請書並附商標牌樣菸枝鋼印請予核准登記等情到局查該公司所出買司干等牌捲菸前託大東公司代捲業經本局核准在案茲擬加託匯達菸廠代捲並取具代捲保證書聲明該十枝裝買司干小將軍人參牌捲菸每五萬枝售價均為四百元完四級稅十枝五十枝發達爾克雷斯售價為六百元完三級稅均經約定於捲菸牌樣上加印「美」字標識以資證明察核尙屬可行應予飭科登記以利製銷除函復該公司暨分令外合行檢發十枝裝買司干人參牌小將軍十枝五十枝發達爾克雷斯商標牌樣菸枝鋼印各三份令仰該局便知照並轉飭所屬駐匯達菸廠辦事員一體知照此令

訓令

各區稅務分局
上海租界稅務管理區

據亞灣拿雪茄菸廠函送商號登記書表擬出亞灣拿等牌雪茄菸請予

登記等情業經飭區查明尙屬覈實應准為商號及商標之登記分令知照由五月十六日

案據趙主教路一七九弄三號亞灣拿雪茄菸廠三十年三月七日函送商號登記書表擬出亞灣

拿等牌雪茄菸聲請登記等情到局當經檢發原填書表令飭第九管理區調查是否屬實去後茲據復稱查明尚屬覈實並據補呈該廠商號保證書請予鑒核前來查該項登記書表既據該管區查明屬實察核尚無不合據商標申請書內載壹百枝裝平頭郎達利及大號哥郎拿亞灣拿牌雪茄菸每千枝售洋六十元完納第四級統稅壹百枝裝二號三號哥郎拿及十枝裝小枝亞灣拿牌雪茄菸每千枝售洋三十元完納第五級統稅核與現行稅制亦屬相符所請為商號及商標之登記應予分別核准備案除函復並分令外合行檢發該菸牌樣及枝裝備條各八份令仰該所即便知照並轉飭所屬一體知照此令

訓令

各區稅務分局
上海租界菸查驗辦事處
第六統稅管理區

據昌明仁記菸公司函報受盤前裕華菸公司鈔票友啤兩牌捲菸商標

應准移轉登記分令知照由五月二十一日

案據昌明仁記菸公司函稱本公司受盤裕華菸公司全部生財裝修物料及呈准登記之友啤鈔票兩牌捲菸商標已蒙鈞局核准备案飭將該兩牌商標上商號名稱改正呈送核辦等因茲特附呈改正商標鋼印各二十份並擬將該二十枝裝鈔票牌每五萬枝登記售價改為三百元又二十枝裝友啤牌售價改為三百五十元均完納第四級統稅填具申請書請予察核登記等情查前裕華菸公司將全部生財及商標等讓與該公司繼續使用業經雙方報經核准在案茲據將商標上加印昌明記菸公司字樣並照現行稅制改訂登記售價函報前來察核當無不合應准飭科移轉登記除函復該公司並分

行外合行檢同原送商標鋼印各三份令仰該局^八即便知照並轉飭該管駐委^區等一體知照此令

指令上海第一統稅管理區 據報上海三廠新出春牛牌二十支棉紗一種檢附表樣

應准予登記仰將核定稅率轉飭知照由五月二日

呈件均悉該上海二三廠新出春牛牌二十支棉紗一種既據派員詳細磅驗核與表列各項尙屬相符應准予登記茲核定該項棉紗稅率每包應徵統稅國幣拾元零捌角四分仰即知照並轉飭該駐廠員暨廠方一體知照此令

指令上海第八統稅管理區 據報肇新紗廠新出織女牌十七支白色正頭一種檢附

表樣應准予登記並核定稅率所至稱製粉袋折合正數分裝出廠各節核與定章不符礙難照准仰併轉飭知照由五月二日

呈件均悉肇新紗廠新出織女牌十七支白色正頭一種既據派員磅驗核與表列各項尙屬相符應准予登記茲核定該項棉紗稅率每疋應征統稅國幣貳角貳分壹厘至棉布完稅出廠照章限於整疋裝包該廠登記表備註欄內所稱或製粉袋折合正數分裝出廠各節核與定章不符礙難照准仰即知照並轉飭該駐廠辦事員暨廠方一體知照此令

指令上海第二統稅管理區

據報美豐紗廠新出松鶴牌六支棉紗一種檢附表樣應

准予登記仰將核定稅率轉飭知照由五月十四日

呈件均悉美豐紗廠新出松鶴牌六支棉紗一種既據派員詳細磅驗核與表列各項尙屬相符應准予登記茲核定該項棉紗稅率每包應徵統稅國幣玖元四角四分仰即知照並轉飭該駐廠員暨廠方一體知照此令

指令武宜區稅務分局

據報民豐紗廠新出仙女牌十二支棉紗二種檢附紗樣應准予

登記仰將核定稅率轉飭知照由五月十四日

呈件均悉民豐紗廠新出仙女牌十二支棉紗一種既據派員磅驗與表列各項尙屬相符應准予登記茲核定該項棉紗稅率每包應徵統稅國幣玖元肆角肆分仰即知照並轉飭該駐廠員暨廠方一體知照此令

指令上海第一統稅管理區

據報同興二廠新出金山寺牌捺染府綢一種檢附表樣

應准予登記將核定稅率轉飭知照由五月十四日

呈件均悉同興二廠新出金山寺牌捺染府綢一種既據派員詳細磅驗核與表列各項尙屬相符應准予登記茲核定該項府綢稅率每疋應徵統稅國幣一角九分六釐仰即知照並轉飭該駐廠員暨

廠方一體知照此令

指令上海第八統稅管理區 據報內外棉三四廠新出二巾金巾布一種檢附表樣應

准予登記仰將核定稅率轉飭知照由五月十五日

呈件均悉內外棉三四廠新出二巾金巾布一種既據派員磅驗核與表列各項尙屬相符應准予登記茲核定該項棉布稅率每疋應徵國幣貳角捌分壹厘仰卽知照並轉飭該駐廠員暨廠方一體知照此令

指令上海第八統稅管理區 據報大同紗廠新出十八磅飛鴻牌粗斜布一種檢附表

樣應准予登記仰將核定稅率轉飭知照由五月十五日

呈件均悉大同紗廠新出十八磅飛鴻牌粗斜布一種既據派員磅檢核與表列各項尙屬相符應准予登記茲核定該項粗斜布稅率每疋應徵稅率國幣四角零叁釐仰卽知照並轉飭該駐廠辦事員暨廠方一體知照此令

指令通海區稅務分局 據呈遵令補送江北興業第三廠新出新機牌粗細紗紗樣查核

尙符應准予登記仰將各該紗核定稅率轉飭知照由五月二十日

呈暨紗樣均悉該江北興業第三廠新出新機牌十二支十五支十六支二十支棉紗四種既據補

繳各種紗樣前來查核尙附應准予分別登記茲核定各該種棉紗稅率其十二支十五支十六支棉紗一律每包應征統稅國幣玖元肆角肆分其二十支棉紗每包應征統稅國幣拾元零捌角肆分仰即知照並轉飭該註廠員暨廠方一體知照此令

指令常錫區稅務分局 據報慶豐紗廠新出大寶牌八支棉紗一種檢附表樣應准予登

記仰將核定稅率轉飭知照由五月二十日

呈件均悉慶豐紗廠新出大寶牌八支棉紗一種既據派員磅驗核與表列各項相符應准予登記茲該定該項棉紗稅率每包應征統稅國幣九元四角四分仰即知照並轉飭該駐廠員暨廠方一體知照此令

訓令上海第二統稅管理區 爲上海燐寸社承製贈品火柴計上海會館等二十家核

與修正贈品火柴暫行辦法尙屬相符應准製造令仰知照由五月十五日

案查中華全國火柴產銷聯營社上海分社本年五月二日滬祕字第五七七號函呈略以上海燐寸社承製贈品火柴計上海會館四萬八千盒明治製菓四萬八千盒初音沙龍二萬八千八百盒鹽野義商店兩批每批各一萬九千二百盒鹽野義商店九千六百盒二引料理九千六百盒玉廣料理九千六百盒皮烏脫拉培亞餅乾店七千二百匣氣晴咖啡四千八百匣飄料理四千八百匣東洋咖啡四千

八百盒昭和旅館四千八百盒荒井料理四千八百匣統一食堂二千四百盒丸一旅館二千四百盒三平料理二千四百盒琴平料理二千四百盒均爲乙級扁盒請予核准製造等情前來核與修正贈品火柴暫行辦法各項之規定尙無不合所請應予照准除函復外合行令仰知照並轉飭上海燐寸社駐廠員知照此令

三十年五月份暫准各菸公司捲菸牌名價格稅級登記總表

菸公司	新出牌名	登記	舊牌續請登記	原等改廠代捲登記	增減售價改級登記						
牌名	枝裝	價格	稅自製或何廠代捲	牌名	枝裝	原價	原級	增減	原級	增減	原級
匯達	台爾門	二十	六元	三	自製						
又	友好	二十	四元	四	又						
又	天寶	二十	又	又	又						
華菲					愛思	十	四元	四	自製		
華美					買司	十	大東	加託	達	匯	
又					小將	十	又	又			
又					人參	十	又	又			
又					發達爾	十	又	又			
又					又	五十	又	又			
又					克雷斯	十	又	又			
又					又	五十	又	又			
昌明	友啤	二十	三元	五	四	自製					
昌明	鈔票	二十	三元	四	自製						

各紗廠棉紗商標品名登記表

廠名	商標牌名	品名	支數	每包實際重量	附註
上海三廠	春牛牌		二十		征稅十元〇八角四分
美豐紗廠	松鶴牌		十六		征稅九元四角四分
民豐紗廠	仙女牌		十二		又
江北三廠	新機牌		十二	一八八，六九公斤	又
又	又		十五	又	又
又	又		十六	又	又
又	又		二十	又	征稅十元〇八角四分
慶豐紗廠	大寶牌		十八	又	征稅九元四角四分

註

年 一 定		年 半 定		售 零		限期	稅務公報價表目
元 五		角 五 元 二		五角 每册		價目	
角 外 埠 四 分	角 本 社 貳 分	角 外 埠 貳 分	角 本 埠 壹 分	外 埠 四 分	本 埠 貳 分	郵 費	
等 丁	等 丙	等 乙	等 甲	級 等		廣 告 價 目 表	
普 通	文 後 每 欄	插 頁	裏 底 封 面	位 地			
四 十 元	六 十 元	八 十 元	一 百 元	全 面	價 目		
三 十 元	四 十 元	六 十 元	八 十 元	半 面			
出版期 每月一册		發行者 財政部稅務署		編輯者 財政部稅務署			

美麗牌

隨時隨地
無不相宜



有美皆備
無麗不臻

華成煙公司出品



香賓香煙



超凡絕俗
駕乎一切

芳馨味永
高雅雋美

售出有均處各

中國大東煙公司出品



不畢凡竟

名廠出品

龍金白



精優
良美



司公華煙弟兄洋南國中