

100



少年史地叢書

浙江一瞥



商務印書館發行

少年與地理叢書

浙江省一瞥

徐寶山編

商務印書館發行

672.31  
951



# 浙江省一瞥

## 目次

第一章 總說.....一

名稱 縣份 河流 山脈 人口 語言 省道 長途電話 物產

氣候 特殊民族

第二章 杭州市.....二五

第三章 西子湖的風光.....三三

蘇堤春曉 麴院荷風 平湖秋月 斷橋殘雪 柳浪聞鶯 花港觀魚

雷峯夕照 南屏晚鐘 雙峯插雲 三潭印月

第四章 浙江省的大都會.....四二

嘉興 吳興 蘭谿 衢縣 常山 紹興 嵰縣 餘姚 寧波 定海

目次

臨海 天台 黃巖 溫州 瑞安 處州

第五章 浙江潮的偉觀……………五三

第六章 浙東的五大名山……………五九

天台山 天目山 天童山 雁蕩山 普陀山

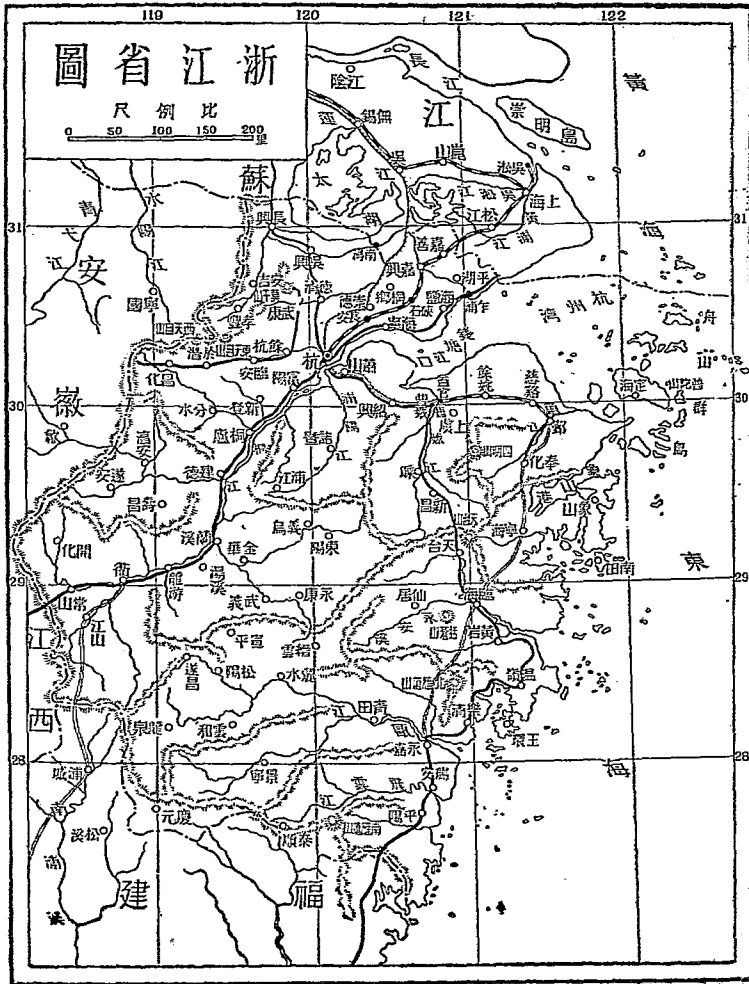
第七章 著名的勝蹟……………七三

會稽山的名勝 嘉興的鴛鴦湖 嚴陵灘上的釣台 金華勝景雜說

第八章 風俗的一班……………八三

杭縣 海寧 嘉興 湖州 定海 紹縣 餘姚 天台 蘭谿 金華

遂昌





# 浙江省一瞥

## 第一章 總說

名稱 要解說浙江省的名稱，須得把「浙」字的意義，先說一說。按「浙」字是含有「山峻水瀉，河流曲折」的意思，所以叫做浙江省；又因本省境內，有一條錢塘江，牠的河流曲曲折折，像個「之」字，所以又叫做之江；春秋時孔子修訂的六經裏面，還沒有說到浙江兩個字，後來司馬遷所撰的史記裏說：「秦始皇統一中國以後，曾東渡浙江而觀滄海，」不過那時候直到現在，已經有二千一百三十餘年，照這樣看來，浙江省的名稱，要算那個時候爲最古了。

縣份 浙江共分七十五縣，各縣的面積向來沒有詳確的統計。民國十

八年浙江省政府民政廳特令各縣切實調查，現在且將調查所得各縣的面積，列表於下：（見十八年五月六日時事新報）

縣別	面積	縣別	面積
杭縣	三、三一五	海寧	一、七八〇
富陽	三、四九八	餘杭	二、一二二
臨安	二、九七一	於潛	二、八〇一
新登	一、八六二	昌化	四、〇七五
嘉興	三、一九六	嘉善	一、三八〇
海鹽	一、六一六	崇德	一、一五〇
平湖	一、六〇八	桐鄉	一、一三九
吳興	五、五三五	長興	四、九九〇
德清	一、一八五	武康	一、四一四



安 吉	二、〇九五	孝 豐	三、四四〇
鄞 縣	四、一五三	慈 谿	二、四九九
奉 化	三、八九五	鎮 海	二、四二二
定 海	三、六九五	象 山	三、二八八
南 田	七三九	紹 興	五、七七四
蕭 山	二、八二八	諸 暨	六、三五四
餘 姚	四、四七三	上 虞	二、八一九
嵯 縣	五、六五七	新 昌	三、八三一
臨 海	八、〇〇八	黃 巖	四、一六九
天 台	四、七〇六	仙 居	六、〇二八
寧 海	七、四四六	溫 嶺	二、九三八
金 華	三、六五三	蘭 溪	三、〇三四

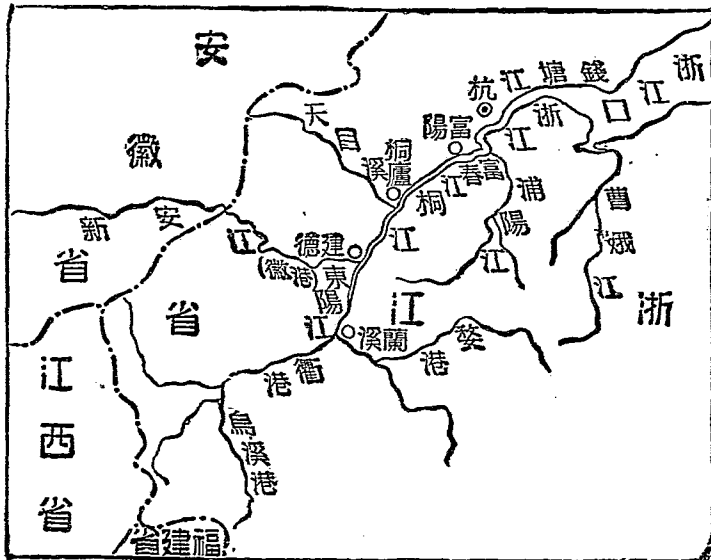
東陽	義烏	三、三六〇
永康	武義	二、六三五
浦江	湯溪	二、五九五
衢縣	龍游	三、三六八
江山	常山	三、四八九
開化	建德	五、〇三七
淳安	桐廬	三、〇〇四
遂安	壽昌	二、二二四
分水	永嘉	二、三八九
瑞安	樂清	三、八六九
平陽	泰順	五、八二〇
玉環	麗水	三、四六六
		一、七八三
		六、五二四
		六、〇一五
		二、二七〇
		四、五六三
		八、六五二
		六、五五五
		六、〇五九
		七、六四五
		二、七〇四
		三、九三四
		七、二五二

青田	八、三七七	縉雲	五、一一五
松陽	四、一九一	遂昌	七、六六一
龍泉	九、一二三	景寧	六、〇四四
慶元	六、三一二	雲和	二、九六一
宣平	二、七七四		

河流 浙江省有二個水源：靠北的叫新安江，發源於安徽省歙縣的

黃山，所以又稱徽港，這條港向東南流，從街口鎮入浙江省境內，經過遂安  
淳安等縣，到建德縣城的西南，便和南源相會；靠南的又有二個水源：其一叫  
衢港，其二叫婺港，衢港又有二源：甲出開化縣北的馬金嶺，乙出江山縣  
南的仙霞嶺，甲乙兩源，到衢縣城西的雙溪口，便互相會合，再向東流到蘭谿，  
便和婺源相會；婺港發源於東陽縣南的大盆山，經過金華縣，流到蘭谿縣，這  
時候衢港既然和婺港相會，便一直向北流到建德縣，和北源的新安江會合，

再向北流到桐廬縣的東北，有一條發源於天目山的桐溪，從潛昌化等縣來會，便一起向東北流，經過富陽縣城南，到蕭山縣西，再合浦陽江折向東北，經過杭縣城南，纔是稱爲錢塘江，便由海寧縣流入大海，以上所經過的地方，統統稱做「錢塘江流域。」此外還有甬江椒江甌江諸流域，那就不及錢塘江流域的廣闊了。甬江又叫鄞江，牠的上流從四明諸山匯合



浙江水系圖

溪澗裏面的水，流到鄞縣和奉化江會合，到寧波市城東北的三江口，會合姚江，再東北流爲大浹江，到鎮海縣的城南，而流入於海。椒江一名靈江，又名澄江，牠的上流有二：一爲天台縣的始豐溪，發源於天台山；一爲仙居縣的永安溪，發源於括蒼山，到臨海縣西十里，便合爲澄江，下流容納黃巖縣的永寧溪，又東流經海門城入海。甌江的上流是大溪，從龍泉以西，匯合溪澗的水，流到麗水縣境，有一條名叫好溪的，從縉雲縣來會，向東流到青田縣，再合小溪裏面的水，到永嘉縣的東境，流入於海。甌江的上流，是爲盛產木材的地方，江面上一帶，木筏極多，兩岸風光的美麗，也是很有名的。

山脈 浙江省是個多山的省分，三萬六千餘方哩的面積當中，僅有五千方哩，是平原之地，——大部份都在錢塘江以北——主要的山脈爲仙霞嶺，就是南嶺的東支，自從福建省的東北走起，入浙江省的江山縣境，這一帶周圍百里，完全是高高的山，深深的谷；仙霞嶺山脈又分做南北二支：北支從

江山縣北向，經過遂安淳安等縣，向西到於潛臨安縣境，突起而爲天目山；另有一部份從於潛縣西向，接連安徽省的黃山——又名黟山——還有一部份向北走，便達江蘇省了；南支從江山縣東，連縉雲仙居等縣，起頂爲括蒼山，再東走到天台縣，便成爲天台山，天台山高出海面三千呎，是浙東的第一高峯；由括蒼山縣亘而東的，叫做北雁蕩山，在樂清縣的東北；又有一座南雁蕩山，在平陽縣的西南；由天台縣縣延而北的，叫做四明山，共有二百八十個山峯，四明山的山脈，入海便成爲舟山羣島；由天台縣縣延而西的，那就是會稽山了。

人口 全省人口的密度，要居全國第二位；頂稠密的地方，以杭縣東北的膏腴沃野爲第一，其餘沿海一帶，如杭州寧波紹興溫州湖州嘉興等處，都是十萬以上人口的大都會。據民國十八年，浙江省政府所調查，全省人口共有一、六三二、一二一人，現在不妨將他調查所得列表於下：

嘉善	嘉興	昌化	新登	於潛	臨安	餘姚	富陽	海寧	杭州縣	寧波市	杭州市
男	男	男	男	男	男	男	男	男	男	男	男
一二三、二八三人	二五一、一九二人	四二、九六一人	三四、六一五人	三五、〇三二人	五一、八〇七人	七一、九三一人	一一四、八五三人	一九三、六九七人	二一四、四二五人	一二四、三一四人	二五七、四五六人
女	女	女	女	女	女	女	女	女	女	女	女
九七、六二八人	一九八、一〇九人	三五、一〇七人	二五、五四五人	二四、六一六人	三四、三一七人	五四、〇一六人	九〇、八二三人	一六二、〇四〇人	一七五、九二六人	八八、二〇四人	一六九、四六〇人



慈 谿	鄞 縣	孝 豐	安 吉	武 康	德 清	長 興	吳 興	桐 鄉	平 湖	崇 德	海 鹽
男	男	男	男	男	男	男	男	男	男	男	男
一六九、六五〇人	二七一、二三六人	四八、〇三〇人	四八、六〇〇人	三三、四八五人	一〇一、〇三〇人	一四二、五四一人	四二四、八五一一人	九二、五六〇人	一四六、五二三人	一一五、九五〇人	一一二、五三四人
女	女	女	女	女	女	女	女	女	女	女	女
一三九、六一九人	二四六、六六八人	三四、四三七人	三二、四六三人	二四、四一四人	七七、九八八人	九三、六一〇人	三〇八、〇四三人	七二、〇三八人	一二七、九九八人	九一、一〇〇人	一〇〇、〇五四人

新	嵯	上	餘	諸	蕭	紹	南	象	定	鎮	奉
昌	縣	虞	姚	暨	山	興	田	山	海	海	化
男	男	男	男	男	男	男	男	男	男	男	男
一三四、七八二人	二四一、五六二人	一七二、六六一人	三五五、三九九人	三〇〇、七二〇人	二八六、五〇八人	六三七、七一六人	一一〇、六六二人	一一九、九七三人	二二四、一三三人	二〇四、〇七七人	一四一、六一三人
女	女	女	女	女	女	女	女	女	女	女	女
一〇七、二九四人	一八六、二〇一人	一四四、六七七人	二八五、一六二人	二二九、一六八人	二三六、九二四人	五二六、五二〇人	八八、二九〇人	九二、九二九人	一八九、八四五人	一七七、〇五〇人	一一七、三六八人

武	永	義	東	蘭	金	仙	天	溫	寧	黃	臨
義	康	烏	陽	溪	華	居	台	嶺	海	巖	海
男	男	男	男	男	男	男	男	男	男	男	男
五〇、四一〇人	一四五、一七二人	一六六、七六〇人	二五三、六九八人	一五七、一〇八人	一三三、三七二人	一二二、一三〇人	一四六、七六〇人	二一五、一五九人	二〇一、七〇八人	二五六、〇二六人	二九六、八三〇人
女	女	女	女	女	女	女	女	女	女	女	女
四〇、一〇一人	一一九、四六六人	一二七、三三九人	二一〇、二〇四人	一一〇、七七六人	一〇一、六六二人	九八、七五七人	一一九、五七六人	一八一、三五五人	一五九、一九〇人	二二八、〇一一人	二四〇、七四九人

壽昌	遂安	桐廬	淳安	建德	開化	常山	江山	龍游	衢縣	湯溪	浦江
男	男	男	男	男	男	男	男	男	男	男	男
四〇、一七六人	七五、二七二人	六六、二一四人	一一七、〇六五人	六一、二九〇人	七八、三六七人	七九、九八七人	一五八、〇一四人	一一〇、一九六人	一七三、九二五人	六七、六五六人	一二〇、五〇八人
女	女	女	女	女	女	女	女	女	女	女	女
二六、九一五人	五八、〇五五人	五〇、二九八人	九九、一〇六人	四六、六二六人	五四、八七〇人	五四、三三五人	一一〇、九三六人	七二、八六二人	一二四、〇三五人	五一、五八一八人	九八、八五四人

分	水	男	二三、五二三	女	一六、七〇四
永	嘉	男	三八二、七九一	女	二九五、五八五
瑞	安	男	二九八、五四三	女	二二九、七八七
樂	清	男	二〇五、一五三	女	一六二、〇五六
平	陽	男	四〇四、二六九	女	二六九、九九四
泰	順	男	一〇一、八二三	女	六一、四二〇
玉	環	男	八七、二六七	女	六八、五〇二
麗	水	男	七〇、〇四六	女	五二、九七八
青	田	男	一三五、七五八	女	一〇一、五〇五
縉	雲	男	一一三、五三一	女	八四、三八〇
松	陽	男	六九、七一九	女	五一、八五五
遂	昌	男	七三、八四七	女	五二、一三九

龍	泉	男	八一、九六六人	女	五八、〇六八人
慶	元	男	五三、七二二人	女	四一、三二六人
雲	和	男	四〇、五四一人	女	二八、九二三人
宣	平	男	四九、二一八人	女	三一、五七八人
景	寧	男	六五、五五六人	女	五〇、一四五人

語言 說寧波話的，有六百萬人，所以寧波說話是浙江省最重要的方言；杭州爲舊時南宋的古都，從前雜有北方的土語，後來因環境不同，也就漸地和官話有別，如今也有一百萬人，是說杭州俗語的；此外講溫州話的，有一百萬人；講台州話的，有五十萬人；講金華話的，有三萬人。

省道 民國五年的時候，浙江省曾經有個省道籌備處成立，把全省分爲六大幹綫：第一是浙蘇綫，從省城經過崇德嘉興到王江涇鎮，計長二百三十五里；第二是浙皖正綫，從省城經過餘杭臨安於潛昌化到昱嶺關和安徽

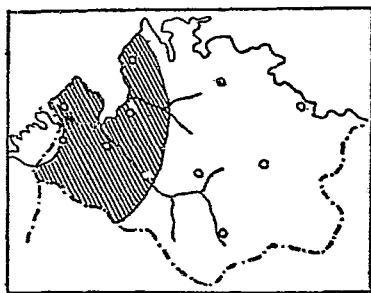
省的屯溪鎮相連接，計長二百零二里；第三是浙皖副綫，從省城經過德清吳興長安泗安和安徽省的廣德縣相聯接，計長二百六十五里；第四是浙贛綫，從省城經過餘杭富陽新登桐廬建德蘭谿龍游衢縣常山和江西的玉山縣相接，計長五百九十二里；第五是浙閩正綫，從省城經過蕭山紹興嵊縣新昌天台臨海黃巖溫嶺樂清永嘉瑞安平陽和福建省的福鼎縣相接，計長八百九十七里；第六是浙閩副綫，從省城經過蕭山諸暨東陽永康縉雲麗水雲和龍泉慶元，和福建省的政和縣相接，計長八百六十三里；共計六大幹綫，全長約有三千里，以二丈寬的度數爲準，可以通行汽車，全省的交通，那就稱得「四通八達」，可惜歷年以來，浙江省爲了軍餉浩繁，無款築路，原有指定的築路經費，又都移作別用，現在可以通車的，僅有浙皖正綫的杭餘段和浙閩正綫的紹蕭段罷了，徒有一番計劃，而不能夠限期奏效，這實在是很可嘆惜的呢！



長途電話 浙省長途電話籌備處成立於十七年三月，原定計畫路線僅約二千里，籌備凡七閱月，始行開工建造。綫路先後興工的，計有：（一）杭長綫，（二）嘉湖支綫，（三）杭諸綫，（四）武莫支綫，（五）杭楓綫，（六）杭紹綫等。此是浙江電話過去的概況；至於現在的情形，則該籌備處又將原定計畫擴充，增加路線共約三千里。分爲十三綫如下：（一）杭州至長安崇德桐鄉嘉興嘉善楓涇，共長二百四十六里，因交通繁盛，故掛四綫，共計須費四萬九千九百十餘元。（二）杭州至餘杭武康吳興長興而至江蘇邊境，共長二百九十里，掛二綫，共計須費三萬八千一百九十餘元。（三）嘉興至南潯吳興，共長一百七十一里，掛二綫，共計須費二萬三千九百餘元。（四）長安至泗安，共長五十四里，掛二綫，共計須費七千〇九十餘元。（五）餘杭至臨安於潛昌化，共長二百三十三里，掛二綫，共計須費三萬〇七百四十餘元。（六）杭州至富陽桐廬建德蘭溪龍游遂昌龍泉慶元，共長一百六十里，掛

二綫，共計須費十萬〇二百九十餘元。(七) 建德至淳安，共長二百里，掛二綫，共計須費二萬六千三百七十餘元。(八) 龍游至衢州常山，共長二百二十里，掛二綫，共計須費二萬九千三百餘元。(九) 蘭溪至金華，共長五十里，掛二綫，共計須費六千六百餘元。(十) 杭州至諸暨義烏東陽永康縉雲麗水景寧泰順，共長七百〇七里，掛二綫，共計須費九萬五千八百三十餘元。(十一) 麗水至青田永嘉，共長二百七十里，掛二綫，共計須費二萬六千一百餘元。(十二) 杭州至蕭山紹興嵊縣新昌天台臨海黃巖溫嶺樂清永嘉瑞安平陽，共長一千〇三十六里，掛二綫，共計須費十三萬九千二百三十餘元。(十三) 紹興至餘姚慈谿鄞縣奉化寧海臨安黃巖海門，共長六百十五里，掛二綫，共計須費八萬一千六百八十餘元。其次爲杭江鐵路用綫，又增由衢縣至江山一綫，並將杭江段全綫改爲四綫，計增造費五萬九千五百五十元有零。並於十八年四月正式成立長途電話局，開始營業。

物產 浙江省的出產品，以絲、茶、棉、米爲大宗。湖州的絲，是很有名的，因爲太湖流域一帶，土地肥美，氣候又溫暖，很適宜於養蠶，「七里絲」爲最好的湖絲，出在湖州的菱湖、南潯、烏鎮、璉市等處；絲織物要算吳興的湖縐，和杭縣的緞紡爲最有名；茶的質地，要推杭屬「龍井茶」爲頂好，而以紹屬的「平水茶」爲出口的大宗，溫州也產紅茶，但是數量不多，富陽有種「富陽茶」，明代爲進貢的上品，那時候聲譽極隆，如今也漸漸的退步了，寧波是爲「平水茶」輸出的市場，每年銷往美國，要達四百五十萬元；棉花的出產地，都在杭州灣兩岸的砂土居多，如餘姚、慈谿、蕭山、紹興、上虞、平湖、海寧等縣便是，餘姚是浙江省產棉極盛的地方，要占全省總額的七分之二；浙省每年產米，大約二千四百餘萬石，如杭縣



浙江產絲區域

紹興鄞縣臨海吳興嘉善永嘉等縣，因為地屬平原，都是產米極盛的區域；此外林業以建德之松杉柏楊爲大宗，孝豐縣的竹筍，奉化縣的竹器，龍泉縣的雨傘，都是很有名的，甌江的上流頭，如景寧慶元龍泉三縣接壤的地方，林業也極其旺盛，其地鄉約極嚴，所以沒有盜伐燒山等等的舉動，平時雇工割草，置在樹根旁邊，澆以清水，聽牠腐爛起來，使得有機質增加，泥土也可以肥沃，因此林木的生長，便極其快速；漁業要推定海鎮海海門等縣爲最盛，尤其是舟山羣島爲浙江省最佳的漁港，捕得的魚，以黃花魚爲大宗，其次是臘魚、帶魚，總計沿海的漁船，約有一萬左右，以漁爲業的，約在五萬人以上，每年獲漁的總額，要在一千萬元以上；工業以綢布廠爲多，例如寧波和豐紗廠，是爲浙東的第一大工廠，創辦已有二十餘年，所需的原料，都由餘姚



浙江產棉區域

等處供給的；礦業首推長興煤礦爲最大，每天出煤六百噸，每年約徵礦稅一萬元零，其餘如寧波四明山的石坑，奉化銀山港的銀礦，江山縣的石版，平陽縣的明礬，青田縣的皂石，都是頗有名的礦產呢！

其他礦產也很豐富，可惜貨藏於地不加開採，以故尙無統計。省政府於民國十七年組設礦產調查所，各地礦產所發現的甚多。統計起來，全省共有弗石礦七十八萬四千五百二十九畝，鐵礦二百一十萬〇七千九百九十二畝，煤礦三十二萬七千九百八十畝，銅礦七百二十萬〇七千五百五十一畝，錒礦五萬七千五百畝，筆鉛礦二萬九千二百九十畝，錳礦十五萬二千二百七十畝，共計有礦二百九十二萬二千九百十二畝。

氣候 杭州的氣候，在全國裏面，要算最爲和平中正，不過五六月的時候，常有一種黃梅雨發生，牠的原因，是這時候東南風漸盛，西北風漸衰，寒暖燥溼不同的兩種空氣，在空中相遇合，所以水氣凝結，而成爲一種連綿不絕

的黃梅雨。沿海各地，夏天常有颶風，前數年浙東一帶，颶風在台州登陸，霎時間狂風驟雨，低窪的地方，都變成澤國，損失極大，國人應該趕快設法消弭，建設一座氣象台，使得一般的人民，能够得着一些預告，那就造福匪淺了。

特殊民族 浙江省有三種奇奇怪怪的民族，爲平民所看不起的：第一種是叫做「畚民」，他們散居在括蒼山脈的南部，就是舊處州府屬的幾縣，此外如衢州的龍游縣，溫州的泰順縣，也有得看見，他們大都祇有雷藍鍾槃四姓，老死不和別種民族做伴侶，婚姻也祇有四姓世世相交，畚婦們用大紅繩繞着髮髻，貫以一寸多闊的銀釵，一種獷野的風度，令人發噁，俗稱「畚客婆」的便是；第二種叫做「惰民」，大半住在寧紹各屬，男的做吹手轎夫等一類微賤的職業，女的都做喜娘的居多，他們所住的地方，輒自相爲羣，平民也羞與做鄰舍，或是通婚嫁的；第三種是叫做「九姓漁船」，就是陳錢林李袁孫葉許何便是，他們都是建德縣籍的居多，往來在錢塘江上，以船爲家，他

們的家屬，學得一手的絲絃彈吹，便令隨船侑酒買笑爲生，俗稱「江山船」。又有「頭亭」、「茭白」等等的名稱。以上三種民族，從前是極爲平民所不齒的，可是現在國體更新，人人平等，舊時相沿的一種惡觀念，也許會漸漸地打破吧！茲據民國十八年民政廳調查所得，「畬民」共有四萬四千二百零六人，「九姓漁戶」共有一千八百三十九人，「惰民」共有一萬八千三百十八人。各處分布的數目，可以列成一表如下：

畬	
景寧	一萬七千四百人
宣平	四千九百〇五人
龍泉	三千人
遂昌	六千〇八十五人
松陽	一千一百三十六人
青田	二千人



情					戶·漁·姓·九·民						
鄞 縣	餘 姚	上 虞	溫 嶺	義 烏	東 陽	衢 縣	開 化	桐 廬	樂 清	平 陽	麗 水
一千一百〇六人	三百八十三人	三千二百九十五人	二千一百十二人	一千八百七十四人	二千八百六十四人	三百四十二人	一百三十八人	六百四十二人	七百十九人	三千六百人	六千人

## 第二章 杭州市

民				
象山	定海	鎮海	奉化	慈谿
三百八十五人	六百六十五人	一千三百十六人	二千人	二千二百十人

杭州爲錢塘江下流的天然良港，也是浙江省沿海的三大商港——就是杭州寧波溫州——之一。從前秦漢的時候，已經設有縣治，三國以來，歷代都看做一個財賦的淵藪，隋代開始築造城垣，周圍共長二十六里，五代時候，吳越兩國，以杭州做都會，便再加擴充，把個杭州城造得周圍七十多里長，從漢朝到唐朝，一千多年以來，錢塘江裏面的泥沙，慢慢地堆積在武林山下，便

造成一個膏腴沃野的杭州市。照這樣看起來，可以曉得秦漢時代的杭州，牠的位置是在山裏；一到唐宋時候，便遷移在平原之地了。

杭州在唐代貞觀的時候，已經有十一萬多的居民，牠的形勢，南有大江，北有運河，魚米的出產很多，商賈的往來也極盛，而且湖山的美麗，風物的繁華，簡直比蘇州要勝過好幾倍。等到南宋建都，改爲臨安府，風帆出沒在錢塘江上，百姓又是財富的居多，那時候的杭州，要算是極盛的時代。因爲自從南渡以後，杭州是個京都，一百幾十年來，戶口一天一天增多，做買賣的也一天一天的發達，街坊橋道，橫的直的都是一所一所的院落，京城內外幾十萬的戶口，處處都有茶坊、酒肆、果子、絨線、和香燭等等的店舖。當時通用的貨幣，是以銅錢爲單位，還有印造一種「會子」「關子」——好像現在的鈔票——市面上也極流通的。

杭州左有錢塘江，右有西子湖，形勢極其優美，西湖的風景，一年四季都

沒有盡窮，南渡以後，衣冠人物，紛紛聚會，牠的盛況更非從前可比。水隄一帶，儘排着貴宦人家的宅第，湖山上面，也都是梵刹琳宮點綴着；黃昏時候，祇看見湖裏的畫楫輕舫，如穿梭也似的來來去去；大大小小的船隻，隻隻是精巧絕倫，至於豪富的人家，更多自造採蓮船，船頂上用青色的或是白色的布篷撐着，裝飾得格外精緻，湖上四時的風景，各不相同，因此遊湖的人們，也都覺得西湖的可愛，益發沒有盡期了。

杭州的風俗，向來是趨重於奢侈的一方面，住的房子是華好高大，穿的衣服也色色入時，南宋時候，天下太平日久，其時的君主，都抱着「與民同樂」的主義，所以滿城的士女，也漸漸地偷於安逸的習慣，如果遇到佳節良辰，往往燈火迎賽，舉市若狂，現在一一敘述在下面：

舊歷正月元旦日，男男女女，老的幼的，美的醜的，總都要換着一身新鮮的衣服，於是你到我家來恭喜，我到你家去拜年，熙熙攘攘，絡繹於途，一家們

團坐飲宴，或者是遊嬉笑語，或者是遊玩風景，整整的一天，沒有片刻的休息。正月十五日，是元宵節，路上羅綺如雲，祇聽見一片笙簫鼓笛的熱鬧，家家點着紅亮亮的燭火，照耀得如同白晝一般，街坊上一處一處管絃的聲音，夾雜着新奇巧製的燈綵，連亘到十餘里之長，真是耳不暇聽，目不暇接！這節滿城的仕女們，穿着華麗的新裝，彼此互相誇賽，好像是山陰道上，令人來不及應接的一般！

三月初三日，恰好是暮春之初，晉時已經有曲水流觴，唐時更有踏青的故事；杜甫麗人行說得好：「三月三日天氣清，長安水邊多麗人。」真是描寫得淋漓盡致呢！

清明節又叫做寒食節，一家家的門首，都遍插着一條條的柳枝，青翠得令人可愛；有的到郊外去祭掃坟墓，但見百花怒放，車馬塞途，杭城的人士，這時候正在春風鼓舞中呢！

四月初八是我佛如來的誕日，凡是寺院裏面，都要舉行一個浴佛會，鑼鼓鐘聲的聲音，敲得鎮天價響；這一日西湖裏面，也要舉行一個放生會，慈善的男女們，都盡量地把龜魚螺蚌一類的水棲動物買來，划着小小的船，悉數的把牠們放在湖裏。

五月初五日爲端午節，正是一「葵榴鬪艷，梔艾爭香」的時候；富貴的人家，角黍包金，菖蒲切玉，一家家慶賞佳節；就是貧苦的人家，也都快快活活的及時行樂呢！

七月初七日爲七巧節，夕陽下山的時候，小兒女們都換穿新衣，往來嬉戲，極其快樂；中人以上的人家，便在高樓危榭的裏面，安排着豐盛的筵會，陳列着各色各樣的瓜果，歡天喜地的慶賞這一個良宵。

七月十五日爲中元節，杭俗稱做鬼節，人們或者在家裏，祭享祖先，或者到郊外拜掃墳墓，這一天杭城的男女，茹素的居多，屠戶也因此罷市一天。

八月十五中秋節，這一夜的月色，格外光明，叫做「月夕」；街頭做買賣的小販，直做到五鼓天明，方纔罷歇；賞月的遊人們，蹀躞在街頭巷口，有的到天曉都還不肯歸休。

八月十八日是錢塘江潮水最盛的時期，潮水快要來的時候，有幾百個會泗水的小孩，披着頭髮，手裏拿着一面大綵旗，爭先鼓勇，迎着潮水趕將上去，出沒在鯨波萬仞的裏面，令人看了咋口！有錢的看客們，便把錢財賞給他們，鼓勵他們的勇敢，這時候江干上下，十幾里路以內，但見車如流水馬如龍，沒有一些些空隙的餘地。

冬季的時候，如果碰着天降瑞雪，便都開筵飲宴，塑雪獅，裝雪山，極其興高彩烈；比較高尚些的，也都蠟屐出遊，或者玩遊湖山勝景，嘯傲於山水之間。或者詠曲吟詩，清興尤爲不淺。

除夕那一天，家家戶戶，把門牆粉飾得清清淨淨，釘起桃符，貼上春聯，預



備過着新年；一到上燈時分，便把香花供佛，祭祀祖先，爆竹的聲音，接二連三地劈拍不絕！

杭州的居民，據最近的調查統計，約有七十五萬人口，素性和平，從來沒有執兵器自衛，或是和別人無端尋釁的事情；做工的，做商的，和生客往來，也都誠實無欺，絲毫沒有假詐的舉動；他們的性格，向來是看重信用，即使看見路人，也好像自家們一般，沒有半點猜忌的觀念的。

杭州從古以來，便多火災爲患，牠的原因，大約有五：第一因爲居民稠密，房屋的構造太連緊；第二因爲板壁居多，用磚瓦造的房子很少；第三杭州人迷信極深，差不多家家奉佛，戶戶燒香，堂前點設燈燭，容易引火；第四如遇佳節良宵，便多夜飲無禁，僕婢們辛勞酣倦，以致燭燼亂拋；第五當家的主婦，嬌懶的居多，爐竈間有時失於檢點；有了以上的五個原因，所以杭州的居家，祝融氏往往容易逞虐。從前南宋建都，城中大火，竟有二十一次之多，有一次在

寧宗嘉泰元年三月二十八日，失火延燒五萬二千四百多家，三十多里長的地面，竟變成一片焦土！後來防禦漸漸周密，火患也比較減少，現在的杭州市政府成立，對於火患一層，尤其是格外注意呢！

杭州做生意最出名的，有「五杭四昌」：怎樣叫五杭呢？就是杭扇、杭線、杭粉、杭煙、杭剪便是，扇店現在要推舒蓮記爲第一，其次是張子元；線店要推張允升；粉店要推孔鳳春；煙店要推宓大昌；剪刀店要推張小泉；此外也就不大聞名了。怎樣叫做四昌呢？那就是素負盛名的四大南貨店了：一曰顧德昌；二曰胡宏昌；三曰馮仁昌；四曰胡日昌；現在僅有一家胡宏昌，還巍然獨存，其餘的三家，可惜都先後停閉了！

杭州的地位，恰好扼住錢塘江的咽喉，前清光緒二十一年訂立「馬關條約」的時候，和江蘇省的蘇州，同時開做商港。可惜杭州灣離海太遠，稍爲大些的汽船，不能夠進得口來，所以商埠便在城北十里的拱宸橋，跨住大運

河的兩岸。杭州在江南運河的終點，小的汽船，可以往來於嘉興吳興和江蘇的蘇州鎮江等處，滬杭鐵路，直達上海，附近一帶，物產豐饒，可稱中國的寶庫。杭州城內，分做南中北三區：南是上城，中是中城，北是下城，最熱鬧的要算上城，至於下城，因為曾經洪楊的變難，到如今元氣未復，人煙也還極少。每年西湖香汛期內，商情最佳，杭垣一次的春香貿易，約有二百萬元左右的收入，省城大半工商，都靠這個時期，為一歲的生活。出口貨有絲、茶、綢、緞為大宗，進口貨如火油、白糖、紙煙、肥皂、海味等居多數。

### 第三章 西子湖的風光

西湖在杭州以西，居錢塘江的下游，最初的時候，不過是錢塘江口一個小灣罷了，後來錢塘江的沉澱積厚，日積月累，慢慢地把灣口塞住，這纔變做一個礁湖。在六朝以前，史籍上都無從查考，唐代李泌和白居易，先後做過杭

州的刺史，他們把湖水蓄洩起來，灌溉田野，農民都稱便利；宋朝初年，湖裏漸漸淤塞，及到蘇軾來守杭州，便取葑泥積湖中，築長堤以便通行，復又雇工，種菱生息，拿來預備修湖的費用，從此西湖便大大的發展；後來南宋建都，戶口一天繁盛一天，於是湖山表裏，梵宇仙居，把個偌大的西湖，點綴得天仙一般，益增嫵媚了。

出武林門向西走，看見保俶塔突兀在層崖上面，這時候小小的一顆心，早已飛往湖上，在湖邊喚了一隻小船，蕩漾到湖的中央，祇見山色如笑，湖光如鏡，溫風如酒，水紋如鱗，纔一舉頭，便不知不覺地眼也睜了，神也醉了。湖山景色最奇的有十，現在一一分述在下面：

(一)蘇堤春曉 堤的兩邊，盡種着桃樹柳樹，二三月裏的時候，青青的柳絲，紅紅的桃花，夾雜得如霞如錦，遊客們車馬填塞，也以這時候爲最多；宋蘇軾開浚西湖，纔築爲長堤，時人命名蘇堤，想見是表彰蘇學士的

盛德；這一條長堤，從南山到北山，橫截在湖面，綿亘數里，頗覺蜿蜒可愛呢！

(二) 麴院荷風 原來南宋時代，有個「麴院」在九里松行春橋的南首，是引用金沙澗裏的水，造麴以釀官酒的，其地多種荷花，風聲起處，荷香撲面而來，一股清涼的香味，一直透到丹田，真有一種說不出的愉快！

(三) 平湖秋月 平湖是指整個的湖說，湖心亭上，三面臨水，全湖的千態萬化，四周一覽無遺，如在秋高氣爽，皓魄高懸的夜裏，看一鏡平湖，簡直分不出月色呢？還是水色？這時候的遊客，宛如置身在廣寒宮裏，那裏還曉得有人間世呢！



平 湖 秋 月



(四) 斷橋殘雪 斷橋是白堤的第一橋，界在前後兩湖的中間，嚴冬天氣，山巔的積雪，還沒有融化的時候，凡是到孤山去探梅的，都要從這橋上過，滿眼的瓊林瑤樹，明晃晃，亮晶晶，好像是在玉山上走的一般。

(五) 柳浪聞鶯 清波門和湧金門的中間，有一條柳浪橋，橋旁種柳極多，暮春三月的光景，綠柳隨風飄拂，猶如水浪起伏一般！枝頭黃鶯兒婉轉的歌聲，極其清脆可聽。

(六) 花港觀魚 花港是在蘇

堤望仙橋下的水便是。港裏的水，悉從湖中引得來，清澈可以見底港裏面



斷橋



養着幾十種異樣的魚，憑欄細數，歷歷不爽。

(七) 雷峯夕照

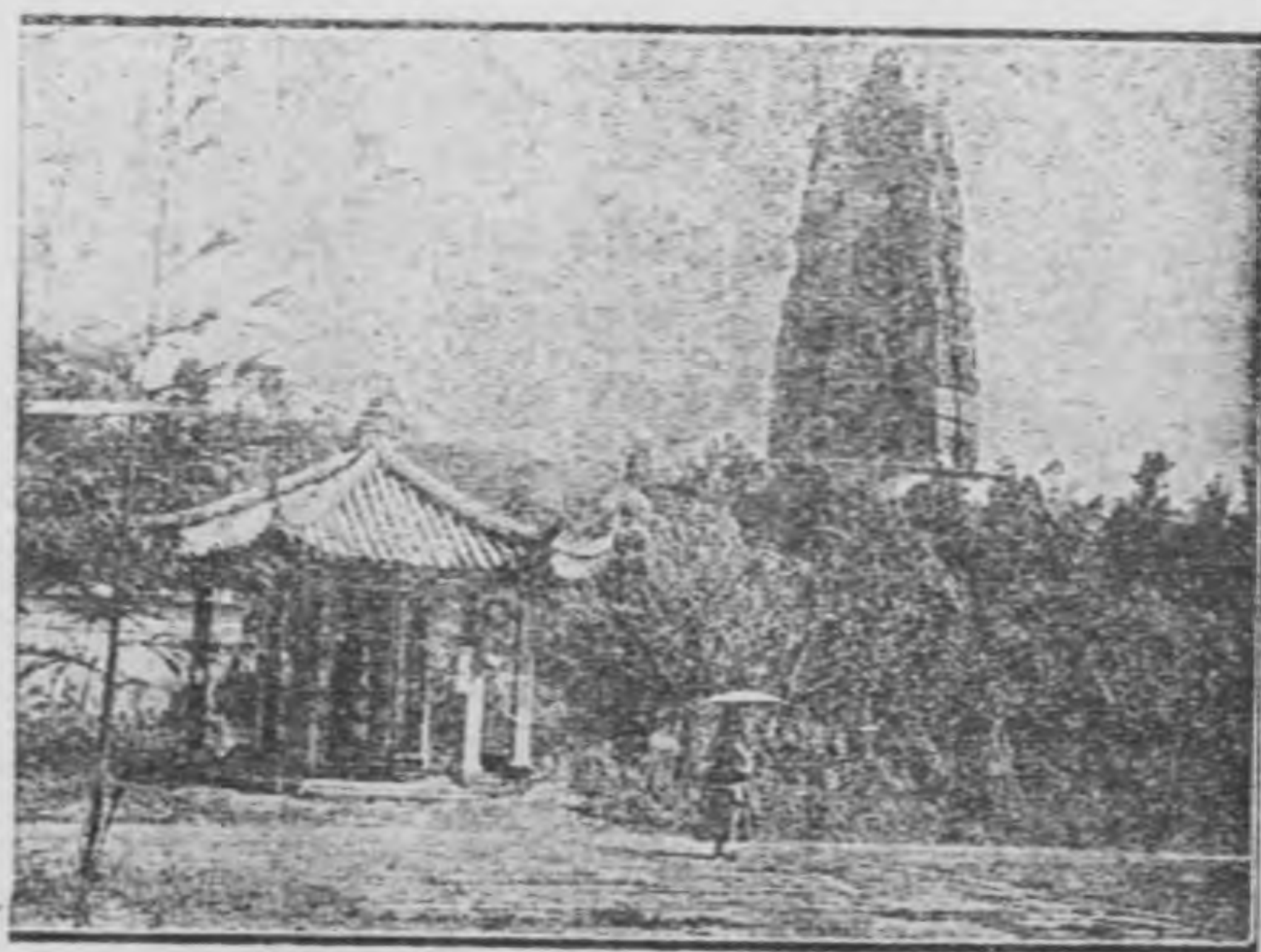
雷峯塔是在淨慈寺以北，南屏山以西，塔影橫空，

層巒縱翠，每當夕陽西照的時候，光輝燦爛，恍如一座火城！可惜於民國十四年九月廿五那一日，此塔竟全部塌倒，如今湖上十景，少了一個，後來的遊者，未免要唏噓憑弔吧！

(八) 南屏晚鐘

南屏山的峯巒

挺奇，石壁橫披，好像屏幃模樣！山脚便是淨慈寺，旁晚的時候，寺裏的鐘聲一動，滿山滿谷同時響應起來，歷時久久不息，煞是可聽。



南屏晚鐘

(九)雙峯插雲 南高山和北高山的兩座山峯，便叫做雙峯，從湖上看起來，南北互相對峙，相隔約十餘里的樣子，兩山的山勢很高，上面又多奇怪的彩雲，尤其是兩個山峯，高出雲表，所以有「雙峯插雲」的一景。

(十)三潭印月 是湖中的一個小洲，樹木扶疏，欄杆曲折，風景極好。前面還有三個石塔，浮在湖水的上面，如果月明的夜裏，月光從塔竇穿出，便分做三個影子，空明朗映，好像湖裏面別有一湖，實在可嘆爲奇觀呢！

以上所述的西湖十景而外，還有冷泉亭飛來峰靈隱寺天竺山蓮花洞法相寺煙霞寺龍井孤山等等勝跡，索性再一一的略說一下：

冷泉亭 是宋太上內禪以後散居的地方。閒來沒事，散步冷泉亭上，俯檻看遊魚，真是瀟灑欲絕！時人有「泉是幾時冷起？峰從何處飛來？」之句，頗覺兀突可喜。

飛來峯 湖上山峯很多，要推飛來第一，峰石高至幾十丈，石的上面，



生着奇異的樹木，樹根不着泥土，完全生出石外，真是奇極怪絕！前後大大小小的洞，有四五個，都是玲瓏剔透，峰的上下，刻着許多佛像，相傳是胡髡楊璉真珈所剏，並且把自己的像，也刻雜在裏面，後來某刺史斷其頭，投諸江中，真是一大快事！

靈隱寺 北高峯的下面，有個靈隱寺，寺極奇勝，寺門外的風景尤佳。晉朝和尚名慧理的，創建山門，題上「絕勝覺場」四個字的匾額。歷代不少的名儒賢者，住在寺裏，所以杭州山寺，莫過於靈隱寺的宏敞，每年西湖香汛期內，燒香的男女們，真是彌山被谷而來的呢！

天竺山 天竺因爲兩山相夾，迴旋得好像迷谷一般！山石骨立，石的上面，松竹尤多。下天竺寺已經荒落不堪，中天竺寺也相髣髴，惟有上天竺寺，是在天竺山頂，四面的山巒環抱，風景極其古雅，寺裏的小朶軒，周圍都是峻峭的石壁，松蘿的垂蔭，從上面掩映下來；天香室遠對乳竇白雲諸峯，

如同屏障一般地拱在前面！極盡幽邃淨絕的神緻。三寺相去都各一里多路，晨昏鐘鼓的聲音，此響彼歇，所以有「曲徑通幽處，禪房花木深」的詩句。寺裏道德高尚的僧徒，也頗不少，牠們唸經念佛，相聚焚修，如同生在佛國一樣！

蓮花洞 蓮花洞的前面，有座居然亭，亭上極其開豁，登臨一覽，西湖的水光，透出一層層的光輝，整個湖的形影，猶如落在鏡裏一般！六橋的楊柳，一路上牽風引浪，疏疏落落落地極其可愛！洞裏的石塊，玲瓏如活，牠的細巧，勝過雕刻，真是奇奧不可言狀。

法相寺 法相寺的廟貌，並不奇麗，可是香火極盛。寺裏有個定光禪師的長耳遺蛻，相傳婦人見了，可以多養兒子，所以她們都去爭摩頂腹，光可鑑人。從寺右幾十步，度過小石橋，再折向上去，便是錫杖泉，看去好像點點滴滴的細流，其實旱天也不會涸竭，寺僧們在泉水流過的所在，擺下一

口砂缸，把泉水挹注起來，以供飲用，這口砂缸，看來年代好久，青綠的蒲苔，生在上面，足足有幾寸多厚，連缸質都看不出來，所以就叫做「蒲缸」，如果把牠剝來，製造硯池和爐足，古董家一定要說秦漢以上的東西了。

煙霞寺 煙霞寺在煙霞山的上面，土人們在寺後開岩取土，石骨盡可看得出來。從寺的右首上去，三兩個轉彎，經過象鼻峯，再向東走幾十步，就是煙霞洞，洞裏極其幽古，洞頂石鍾乳的乳汁，從上面涔涔地滴了下來；石塊天然的屋，又開闊，又光亮，好像一片雲霞，斜側地立在那裏；又像一個院落，可以安擺几筵，洞外面有一小亭，踞望錢塘江，宛如一條雪白的帶練。

龍井 走過風篁嶺，就可以看見龍井，便是從前蘇端明米南宮和辨才和尚往來的地方。山寺朝北向，寺門外種着許許多多的修竹，龍井就在殿的左側，有泉水從石罅裏流了出來，旁邊鑿成一個小小的圓池，下首更有一個方池承着；池裏都養着很大的魚，可是池水一些也沒有腥臭的氣。

味；池水淙淙地向下面瀉來，繞過寺的前門出走；山泉的色味俱清，以烹「龍井茶」，甘冽爽口；龍井的山嶺，叫做風篁；山峯叫做獅子；山石如一片雲神運石，都是奇偉可觀。

孤山 孤山橫絕在湖西，牠的東首山脚下，有座放鶴亭，便是宋朝處士林和靖的故址。林處士以梅爲妻，以鶴爲子，心懷淡泊，常常做得幾首絕妙的梅花詩，如「疎影橫斜水清淺，暗香浮動月黃昏」等句，都是高雅絕倫；他住在西湖二十年，從來足跡未曾到過城市一步；放鶴亭的旁邊，有個巢居閣，閣之後面，便是先生的墳墓。孤山之陽，有文瀾閣，建築得非常高敞，閣裏藏着四庫全書；洪楊的時候，曾經損失幾冊，如今也都搜補完整的。閣的西首，有座俞樓，就是俞曲園先生讀書的地方。

## 第四章 浙江省的大都會

浙江省一共有七十五縣，屬於錢塘江流域的，有三十三縣。統計七十五縣裏面，可稱做人口最密的大都會的，有十七縣：如杭州、嘉興、吳興、蘭谿、衢縣、常山、紹興、嵊縣、餘姚、寧波、定海、臨海、天台、黃岩、溫州、瑞安、處州便是。我們如果要漫遊以上十七個大都會，都要從杭州爲起點，分三路進行，現在且把牠一個個的述在下面：

### 第一路

(一) 嘉興 從杭州趁滬杭火車，大約二百里光景，便可到嘉興。嘉興在杭州、上海的中心點，是江浙兩省的門戶，共有十萬的人口，商業極爲興盛，出產物有米、絲、綢、緞一類的東西，金華人在嘉興做火腿生意的，很多很多；其地屬於平原，遍野都種着桑麻等類的植物，婦女們也都能勤於耕織，居家的人民，養得很好的鴨，糟得很好的蛋，隔城、南幾里，有個南湖，也叫做鴛鴦湖，湖裏的水，蕩漾着，澄清可愛，湖的面積，有幾十畝樣子，廣闊，我們坐在滬杭車

中，可以遠遠看見，真是絕好的遊覽勝地呢！

(二) 吳興 從嘉興搭船，一直向西航行，大約一百八十里，可到吳興。吳興舊名湖州府，在太湖的南岸，有十萬人口，文化從來極盛，如戴望俞樾諸先生，俱是先後生長在吳興的境內，河港交橫，貿易也很繁富，著名的出產品，如「湖縐」「湖筆」都是天下聞名的；離吳興城東七十多里，有個南潯鎮，靠近太湖，土地腴美，很多殷實的居民；吳興南面武康縣的境內，有莫干山，是古時候的干將莫邪，在山鍊劍，故有此名，山上多種竹，風景清秀，是浙西有名的避暑勝地。

## 第二路

(一) 蘭谿 從杭州搭輪船，溯錢塘江而上，九十里到富陽，再九十里到桐廬，從此江狹水淺，輪船不能上去，須得改趁快船——俗名公司船——可是兩岸的峯巒曲折，山水益發奇秀，嚴先生的祠堂和釣臺，便在嚴陵灘上，

水路再九十里到嚴東關，離嚴州城五里，復又九十里便到蘭谿。蘭谿是錢塘江上游的唯一大商埠，江邊的帆檣林立，做生意的來來去去，極其熱鬧，共有五萬多人口，街路很寬廣，房屋也很齊整，大的商店和工廠很多；有一條澱水，繞住城垣，水邊停泊着密密層層的花船畫舫，裏面盡是一班年輕貌美的船娘——本地人叫招牌主——她們浮家泛宅，個個都是會歌會唱，一到夜裏，江邊弦管的聲音，極其繁響，從前陪客稱觴，生涯極盛，近年以來，因為屢次軍興，蘭谿卻是一個衝要的所在，所以花船上的鶯鶯燕燕，都已離散分飛，有的也移在陸上居住，不敢再在水面爲家了。在蘭谿經商的客幫，要算徽州人最多，其次如錢業洋貨業，以寧紹人占多數。出產品多米、麥、水菓之屬，其他的貨物，如洋布、紹酒，來自寧波紹興；桂圓荔枝來自福建；磁器紙張來自江西；因爲蘭谿是閩皖贛三省的孔道，貨物的運輸，極其便利；如由婺港上去，可通金華武義義烏永康，而到處州的縉雲龍泉；如由衢港上去，九十里到龍游，更九十

### 里到衢縣。

(二) 衢縣 衢縣在衢港的南岸，四圍城牆建築得很牢固，俗語說的「銅金華鐵衢州」就是譬喻這兩處城垣的險峻吧，太平天亂的時候，曾經幾次圍攻衢城，三個月的工夫，還破不下來，等到城裏的居民，紛紛地把新稻草拋出城外，方纔明白城裏有田，居民不致絕糧，因此也便解圍而去了。衢縣的水陸交通，也還便利，街市熱鬧，民風頗尚誠樸，有七萬多人口，比蘭谿還要多些。

(三) 常山 常山是錢塘江頂上流的一個都會，有五萬人口，旱路向西走，可達江西省的玉山縣，水路向東航，經過衢縣龍游蘭谿等縣，而到省城杭州。江西省和浙江省的貨物，彼此相互交輸，都要經過常山一縣；從前長江航業未興的時候，廣東廣西雲南貴州人到浙江來做買賣的，沒有不首先經過常山縣的。但是這條路山嶺險惡，專靠驢車轉運，非常困難，併且貨物也常



常要遭損壞，假使常玉鐵道能够早早告成，行旅就當稱便不少了。

### 第三路

(一) 紹興 渡過錢塘江，沿着浙東運河航行，大約一百五十里的水路，可到紹興。紹興的地面，並不寬廣，但是人口卻有四十萬，所以地狹人多，吃的糧米也多，仰給於無錫和蕪湖等處。工業要推錫箔和紡綢爲大宗的出品，至於紹酒，那就是紹興的特產，遠近有名，每年運出去的，總有二三十萬缸。紹興城南二十里，有平水鎮，所出的「平水茶」數量也很多。紹興的境內，又多有名的山水，例如出了東郭門，泛着若耶溪，五里路便到會稽山麓，山上有禹陵，相傳是神禹死後所葬的穴。牠的南首爲秦望峰，說是秦始皇曾經親到山峰，看過南海。離紹興城東六里路，有宋代的六陵，是爲南渡以後，帝王安葬的地方。又離紹興西南十五里，有蘭亭，茂林修竹，風景絕佳，便是當年王羲之修禊的所在呢。

(二) 嵊縣 嵊縣在紹興的南面，位置在萬山重疊的當中，人口有三萬多，居民的風氣，極其強悍，動不動便流為匪類。又因本地的土瘠民窮，所以多散到各地去做小工業。從前的交通，很覺不便，出外做生意的，極感困難，現在浙閩正綫的省道，如紹蕭一段，已經完工，不久嵊縣也可通車，那就便利得多了。

(三) 餘姚 從紹興再沿運河航駛，約二百里便到餘姚。在明代的時候，浙江省的文風，要算餘姚極盛，如王陽明朱舜水黃梨州諸位先生，都出在餘姚一縣。其地靠近姚江，更有新舊二城，新城在江的南岸，和舊城隔條江遙遙相對，通濟橋橫亘在江面上，把新舊兩城，聯而為一，縣治尚在舊城內，人口共有四萬，棉花、醬油，為出產的品物，北面靠近大海，所以魚鹽的利益也很富足。如果從餘姚到寧波去，那祇有一百二十里路了。

(四) 寧波 寧波也稱鄞縣，適當甬江和姚江會流的交點，離海口僅

有四十五里，卻是浙江省沿海的三大商港之一。人口有五十萬，他們的性情大半善於經商，我國各省以及外洋等地，處處都有寧波人的足跡，他們併且舉動活潑，思想周到，所以無論在那一處的市場裏，都能够着着爭先，如今上海市的商場中，寧波人實在佔重要的位置。有些人拿寧波的商人和廣東山西的商人相比較，說是：「山西人不及寧波人的機警活潑，而廣東人不及寧波人的勤苦耐勞。」這兩句話，可算是確切不移的評語呢。

(五) 定海 從寧波趁汽船，約一百二十里，可到定海，人口三萬，四面都是海水環着，舟山羣島是屬於定海縣治，縣城便在島的南岸。定海港水深港闊，港的外面，都是羣島羅列，實在是東海中一個極好的避風地。島裏面山多田少，所以農業不見得發達，但是海裏漁利極富。隔普陀山僅有八十里路了。

(六) 臨海 由定海向南航行，約二百里到石埔，再二百里便到臨海，

——就是台州——人口有五萬，椒江在牠的西南，大固山在牠的北面，形勢也很扼要。有一個巨鎮叫做「海門鎮」，是靠近椒江口的南岸，隔臨海大約一百二十里路，凡是往來於寧波溫州福州的大洋汽船，都是停泊在海門鎮上，所以臨海雖然是昔日的府城，但是商業的興旺，卻遠不及海門的什一呢！

(七) 天台 由臨海換乘民船，九十里便到天台。天台人口有三萬人，民窮苦的居多，生性喜歡勇鬪，而且多聚族爲居，族中無論是誰，如被外姓人欺侮，便各管各的聚攏一族的人丁，約定一個日期，各執器械，拚個死活；常常因爲一些極微細的事情，闖下流血遍野的慘劇，這樣的風氣，到現在未嘗少衰，就是做官吏的，也無法禁止，縣城的北首五十里，有壹座天台山，勝蹟極多，在後面第六章內當再詳細說明。

(八) 黃巖 黃巖的人口，有二萬五千人，也是本省人煙稠密的一個大都會，牠的地位，和海門鎮及溫嶺縣相接近，隔臨海縣約有一百多里。人民

的性情，也極強悍，正是和天台縣相同，因為本地的土瘠民窮，所以出產的東西，也不見得多，糧米等類，多仰給於別處地方，居民也少有勤於耕種的呢。

(九) 溫州 從臨海過去三百里，便到溫州——就是永嘉縣——地瀕甌江的右岸，離開海口只有六十里，也是浙江省三大商港的一個。人口多至十四萬，土地也還肥沃，所以有「小杭州」的稱呼。不過因為太逼近上海，寧波、福州三個商埠，而且船隻進口，極其困難，吸水量又很淺，因此雖然已經開港五十年，可是貿易總不見得發達。出口貨以茶為大宗，此外如青田的滑石，松陽、遂昌的煙葉，也都是從溫州輸出去的；進口貨有布匹、海味、煤油、洋傘等等。如果從溫州航海十天，可以到台灣的基隆、淡水，從前台灣屬於我國領土的時候，溫州和台灣來去的貿易極盛，自從日人占據台灣島以後，溫州的商業，便一落千丈，不堪回首了！

(十) 瑞安 瑞安離溫州大約七十里，人口也有四萬，西面靠海，排列

着無數的漁船，所以捕漁的利息極厚。城內的居民，也都有錢的居多數。前清時經學大師孫仲容先生，便是瑞安人氏，他的故里，尚在瑞安城裏。走出瑞安的南門，渡過飛雲江，便可到平陽縣去。

(十一) 處州 處州就是麗水縣，隔溫州三百多里，可以通行吃水五呎以內的小輪船，牠的城垣，高出海面三百呎，境內少平原，多山嶺，所以薪炭的出產量很多，桐油的產額，也還豐富。牠的東南約百里，有個龍泉縣，縣裏出產的寶劍，很有名，最好的居然削鐵如泥，劍鞘是用花梨木做的，尤其古雅可愛，原來龍泉縣便是從前歐冶子鑄劍的地方，他的劍池，如今尚且留存。別種有名的出產品，有瓷器，宋代的「哥窯」，現在還有人掘得舊址，取出極夥的土瓷器來，民國初年，在龍泉縣設有省立瓷業傳習所，所出的瓷器，質地居然遠勝江西的景德鎮。處州的地面很遼闊，可是人口僅有二萬五千人。如果從陸路東行，可以經過縉雲、永康而到金華、蘭谿等縣；過了處州以南的慶元縣，

那便是福建省境。

## 第五章 浙江潮的偉觀

浙江潮，是天下的大觀！而東塘，又是浙江潮的大觀！所以看潮的人們，都大半跑到海寧去，卻很少趕往杭州去的。因為潮到海寧的時候，猶如「挾泰山以超北海」的樣子！等到來到杭州，已經是「強弩之末，魯縞難穿」了！這還有什麼好看呢？浙江潮最盛的時期，是在陰曆八月十八日那一天，那時節滬杭鐵路，特地專備車輛，以便看潮的旅客們，真是人山人海一般的擁擠！

浙江潮究竟怎樣會得這般壯觀呢？據舊時的紀載裏看來，以為是受了赭龕二山的激挫，便成爲這樣的雄偉；現時的各種圖籍裏面，也多依然沿用這一說；其實是滄海桑田，仔細地研究起來，牠的成因，是和前說大有不然的。要曉得從前的赭龕兩山，是分列在之江的左右兩首，龕山在蕭山縣的東北，



赭山在海寧縣的西南，二山的中間，還有文堂河莊葛嶼岩門等幾座小山，把錢塘江的水分做三道，便成爲南北中三疊——總稱鼈子疊便是——後來江流受潮流的影響，逐漸逐漸地越趨越北，於是龕赭諸山的中間，一天一天淤塞起來，變做一塊平原土壤，所以現今諸山的位臵，盡在蕭山縣的境內，江流入海，也都經過北大疊，而且





江潮來不及到鼈子臺，早已發出雷鳴也似的聲響。因爲錢塘江口，受猛烈的潮水底衝激，外部越大，內部也越促，潮從東海侵來，進口後便愈內愈窄，同時後面的諸潮被束，其勢就洶湧澎湃，更進而到海鹽縣的澉浦，再擁到海寧縣的東境，驟然地又被石塘古錐大小尖山所阻住，便不得不迴旋而南，但又被來潮所驅，於是迫而上騰，這樣的幾經盤旋，乃橫江西去，結合得雪練一般的耀目！怒發出如雷一般的巨響！奔馳得閃電一般的快疾！這時候的江潮，實在是奔騰澎湃，不可一世了。照以上幾點看來，所以看潮的是宜於海寧，而不宜於杭州；以及潮的發聲，是不在鼈子臺，而在尖山口，便可想而知了。

說到海寧看潮的地點，在南門的，不如在大東門；在大東門的，不如在小普陀。——是個寺院，西隔大東門一里多路——因爲小普陀寺的前面，有個盤頭，站在盤頭上，向東西張望，潮的一來一去，盡在眼前，而且潮到盤頭的時候，被盤頭擊阻，浪花便紛紛飛起，一直向上騰湧，尤其使得看潮的人們，驚

心動魄，奇訝不止呢！大東門外有觀潮亭，站在亭上，也可以看潮水的倏忽變幻，不過每年春秋二季的時候，常多大潮，屢次侵入塘面，看潮的一個不留神，就要被浪花捲去，所以有三件戒備的方法，是不可不曉得的：

一、大約常在第二潮的當兒，潮水總要湧到塘面，看潮的一見頭潮過去以後，江南來潮洶湧的時候，就要預備退步了。

二、東塘裏面，築有一條長堤，堤的兩邊，盡是楊柳，萬一潮水湧到，來不及退避，可以緊緊地抱住楊柳，免得被牠捲去。

三、更進一步，如果來不及抱住楊柳樹，那就要趕緊橫臥地面，也可以免去危險；因為江潮上塘的當兒，牠的來勢極猛，但是不久即要退去，人們倘是壁直站在那裏，一定敵不過潮水的勢力，橫臥呢！那就不容易被牠所動了。這個方法，住在江邊的人，都曉得的。

海寧縣名勝的地方也很多：例如大東門內的海神廟，牠的建築是和保

和殿相彷彿，乃是清高宗時候所造的，左右都是白石坊，從甬道到正殿一帶的階陛柱石，完全都是白的石頭；裏面供奉一個潮神，但不曉得他是姓甚名誰？左右配上一個錢武肅王鏐和伍子胥，東西兩廊，祭祀一班有功於海塘的先烈。潮神廟的左首是天后宮，現在已充爲乙種實業學校的校舍；右首是雷兩風神殿，海寧縣立圖書館，便是設在裏面。

海寧縣的西北角，有個隅園，是清朝陳相國世倌的別墅，清高宗南巡的時候，曾在這裏駐蹕過，賜名叫做安瀾園，所占地面，有六十多畝開闢，自被太平軍燬滅以後，精華盡去，但是遊客們到了這裏，也還可以想像牠的彷彿，現在南首的嘯園，就是從前安瀾園的一角呢！

鎮海塔就在大東門外，走上塔去四面遠眺，赭龕二山猶如在眼前一般！可惜現在已經倒壞，難得上去遊玩了。

還有一個安國寺，是唐宋時代的舊刹，裏面有塊金烏珠所題的匾額。站

在寺門外，向東看去，可以望見江心的一座尖山，山頂上有個大士廟，也是清高宗所建的；山的西脚下，有口塘墾入江中，約有二里路光景，名叫塔山塘；尖山隔海寧城，大約四十五里，到尖山去遊的，可從海寧雇船到袁花鎮，從袁花鎮到閘口登岸便是。

到海寧去看潮的路程，可以從上海搭火車到長安，再由上塘河——南自杭縣的良山門起，東到海寧的北門止，——雇船，到海寧的北門上岸，穿過海寧城，約三里多路，便到海塘看潮的地點了。

浙江潮雖然是天下的奇觀，可是牠的害處也極厲害，海塘屢築屢圯，居民沒有一刻不提心弔膽的害怕，國家每年總要用去幾十萬元修塘的費用，但是總沒有一個善後的方法；看潮的人們，如果能夠想出一個萬全的法子，那末一方面保存勝景，一方面造福人民，豈不是兩全其美麼？

## 第六章 浙東的五大名山

天台山 天台山，在天台縣的境內，從北門出去十里多路，經過國清寺，一路竹樹清幽，梵境也很深窈，寺的前面有七座塔，塔的旁邊有條橋，橋下的水，從山澗裏流了出來，如雷一般地的聲響！再進到金地嶺，有個真覺寺，是智者大師蛻骨的所在，寺裏面藏有大師的紫金盃，口邊已經稍缺，可是五色斑斕，銅質也極輕極古，又有貝葉經，和龍繡的袈裟，貝葉經祇存二十葉，葉葉橫行，都是西域的文字；袈裟四圍都是龍繡的，中幅也俱是織龍的，金碧燦然，製作極古，相傳是隋煬帝所賜。從這裏上去，山勢越險峻，山路也越逼仄，罡風吹來，好像山石都要起舞！低下頭來看看雲海，直令人們且喜且慄！走過二深池，但見松杉森立的裏面，卻深深地藏着一個寺門，那就是華頂峰了。從山寺走上拜經台，這個地方，常年雨多晴少，晴的時候可以看日出，遠如錢塘四明，一



千里內外，猶如都在眼底！再走過二個龍爪井，井水雖淺，但是不會乾涸，至於舊時太白的讀書堂，則祇有一個荒蕪罷了，惟有王右軍的墨池，尙在華頂寺裏，池的方廣，不盈一丈，池水作黑色；或者說舊時右軍的墨池，當在太白讀書堂的側首，這華頂寺裏的墨池，不免是後人傳會的呢！從華頂寺取道到方廣寺，一路上竹柏迎人，山路曲折，千巖環抱的當中，深深地藏著



寺與善頂華天台

這一個梵宇，寺裏很多前代名人的詞翰，如阮文達、錢宮詹輩，都有親筆題的墨蹟。出寺門不到半里路，經過曇華亭下，便是萬年寺，宋仁宗賜衣時，有如顏親到一語，所以寺裏有「親到堂」，明李太后賜藏經，所以寺裏又有「藏經閣」，可惜如今寺已頽廢，經也散闕了。天台山的桃源是很有名的，但是山徑絕險，桃源終究幽僻不可得，山頂有巖倚天，看去有條斷痕，狀如懸額，好像隱隱有源洞不全的字樣，想來便是當年劉阮遇仙處了！下面都是一塊塊的崩石，也沒有洞迹可尋，山上的桃花，都被樵夫斫盡，過此以往，盡是深澗危石，石尖猶如荆棘，如果一個失腳，便要從高掉下，不敢再走了。

天目山、天目山在餘杭縣境內，有東天目和西天目的分別，西天目是以石勝的，東天目是以泉勝的。東天目的泉，從山頂上奔了下來，到小仙峰分做二路：從左出的，聚匯而為上下龍池、白龍池、玉劍泉，再渡過飛橋流去；從右出的，是為瀑布，經過垂虹橋到臨流亭的下面，便兩泉相會而為蛟龍池；右泉





東天目瀑布泉



短，左泉長，左泉也勝過右泉。遊客們到東天目去的，就是大仙峰，也罕有上去，其餘如香爐龍池等處，更不必說了。

西天目的怪石，有如一顆顆的星！又如一朵朵的雲！石壁奇峭，意頗飛動，西方菴的後面，有塊大石，叫做眠牛石，相傳從前有一座高峯，經過這裏，聽着牛鳴，便爾止住，所以有眠牛石的名稱，和眠牛石相對的，還有一塊大石，好像怒蛙一般！蹲在那裏，遍體都生苔衣，有半面尤其怪異，題曰半面雲，從這裏走過一個亭，再尋石蹬下去，便是獅子巖，向東走一二百步，看見石筍一般，斜靠在半空裏的，就叫玉柱峰，峰上有很古老的矮松，稍北就是中峯塔院，稍南就是馬鬣雲，因為亂石如筍，離立絕壑，大類馬鬣一般的，從這裏到西方菴，一條如羊腸小徑，看下去分不出邊際，斷的地方，僅有一根木頭綴着，極奇極險，四面都是奇峯峭壁，真絕人境；菴後有一峯卓起，題着險絕，菴前有一峯凌空俯瞰的，題爲懸崖撒手；再上二三里，便到山的絕頂，上面有如烟如霧一般的雲

氣常常聚爲一抹；又有林木一般的石筍，立的，臥的，各式各樣都有；更有一個一石橫蓋的石菴，裏面可容一二個人，相傳是仙人的住處；從西首取路下行，幾十步，看見無數一片片的石頭，猶如鋸出一般！俗傳是仙人所鋸的，那真是荒誕不經之談了。

天童山 天童山離開鄞縣三十里，山脚下有個大湖，名叫東湖，有八十里見方，容納七十二溪的流水，足夠灌溉鄞縣七鄉的田畝，因爲牠的水利極大的緣故，所以舊名叫做萬金湖，南宋以後，史丞相卜塋在湖上，牠的勝麗，足以媲美西湖，故並稱爲東湖。山上有阿育王天童寺，遊寺的走出鄞縣城，約一里路，雇隻湖艇，大約泛五六里的樣子，經過霞嶼寺，看見補陀洞天，洞上有亭，亭的四面，盡有軒朗的窗牖，南面可望韓嶺，北面可望二靈，東面可望上水，西面可望陶公，四面的峯巒迴合，西湖都不及牠的景緻呢！再上三四里，便到阿育王山的阿育王寺，匾字極適勁，有力，相傳係宋黃庭堅的手筆，寺裏從前

有個宸奎閣，藏有宋仁宗的詩頌十七紙，眉山蘇軾也有篇撰記，並且親手書寫，刻在石上，現在閣已火燬，蘇軾的撰記碑，尚在寺左。出寺東行，走過幾條曲折的路徑，登鄮峯上，朝南俯視東湖，東北眺海，但見風烟浩渺，洵屬天下的奇觀呢！峰上舊有望海亭，如今已廢，峯腰裏有個東塔院，裏面有座一百多尺高的塔，從院門外下走幾百步，便見佛跡崖，崖上有深約寸許的巨人足跡，這大概是後人所假造的吧？下面有金沙井，據說井裏有靈鰻，天旱的時候，禱之輒雨。再循白雲山而南，過小白嶺，東行到天童山寺，相傳晉僧義興嘗住這山上，戒律極嚴，忽然有個童子，天天來供給薪水，沒有幾何時候，忽又辭去，他說：「我是太白星辰！」說完這句話，忽然不見；宋孝宗賜有「夢應名山」四字，的匾額，寺裏的路徑，如斗形一般！有兩個極深的池，池上有一橋相連貫，內池叫做萬工池，相傳樹葉永遠不會落在池裏，即使掉了進去，過一夜也就沒有影跡；宋紹興年間，曾經建過千僧齋，堂前有二隻大鑊，深廣都是盈丈，就是當

年齋供千僧用的，可惜如今祇存一隻了；東廊有個東蒙堂，西廊有個西蒙堂，和說經所；寺的西北有鉢盂峯，峯的下面有虎跑泉，泉水瀾瀾地流進天童寺的廚房裏，寺僧們取用極便；向東行一里至中峯，風景也還佳秀，名叫小天童；西首是玲瓏崖，崖的西南有響石，扣起來馮馮有聲，因為山川的勝景絕佳，常常使得遊客們留連不忍去呢！

雁蕩山 雁蕩山有南雁蕩山和北雁蕩山的分別，在平陽縣西南的是南雁蕩山，在樂清縣東北的是北雁蕩山，北雁蕩山的山景，要比南雁蕩山來得好。至於這座山為什麼要取個「雁」字呢？因為山頂上有個大湖，從前長老相傳，凡是雁過南海去的，都要棲止在這湖裏，雁蕩山就因此得名；但是古時的圖譜上，並沒有這一說，祥符的時候，因為造一個玉清宮，要上山去伐木，方纔有人看見這個大湖，不過那時這座山，也還沒有名稱呢！按西域書裏有「雁蕩經行雲漠漠，龍湫宴坐雨濛濛」的詩句；謝靈運守永嘉的時候，凡是

好的山水，都遊歷殆遍，單單沒有說到這座山，因此可以曉得那個時候，還沒有「雁蕩」兩個字的名稱呢。山頂的湖水，高高地從上面流到溪澗裏，到谷口流成一個大龍湫，湖水好像從天上墮下，一些也不掛着四壁，有時候好久不流下來，但是忽然又迸落如雷霆一般！這時候人們對話，絲毫聽不出聲音，祇見張張口唇罷了。西南的石壁上，時常看見幾十個黃猴子，從崖頂牽牽挽挽地掛了下來，看見人便又嗚嗚地逃了上去。

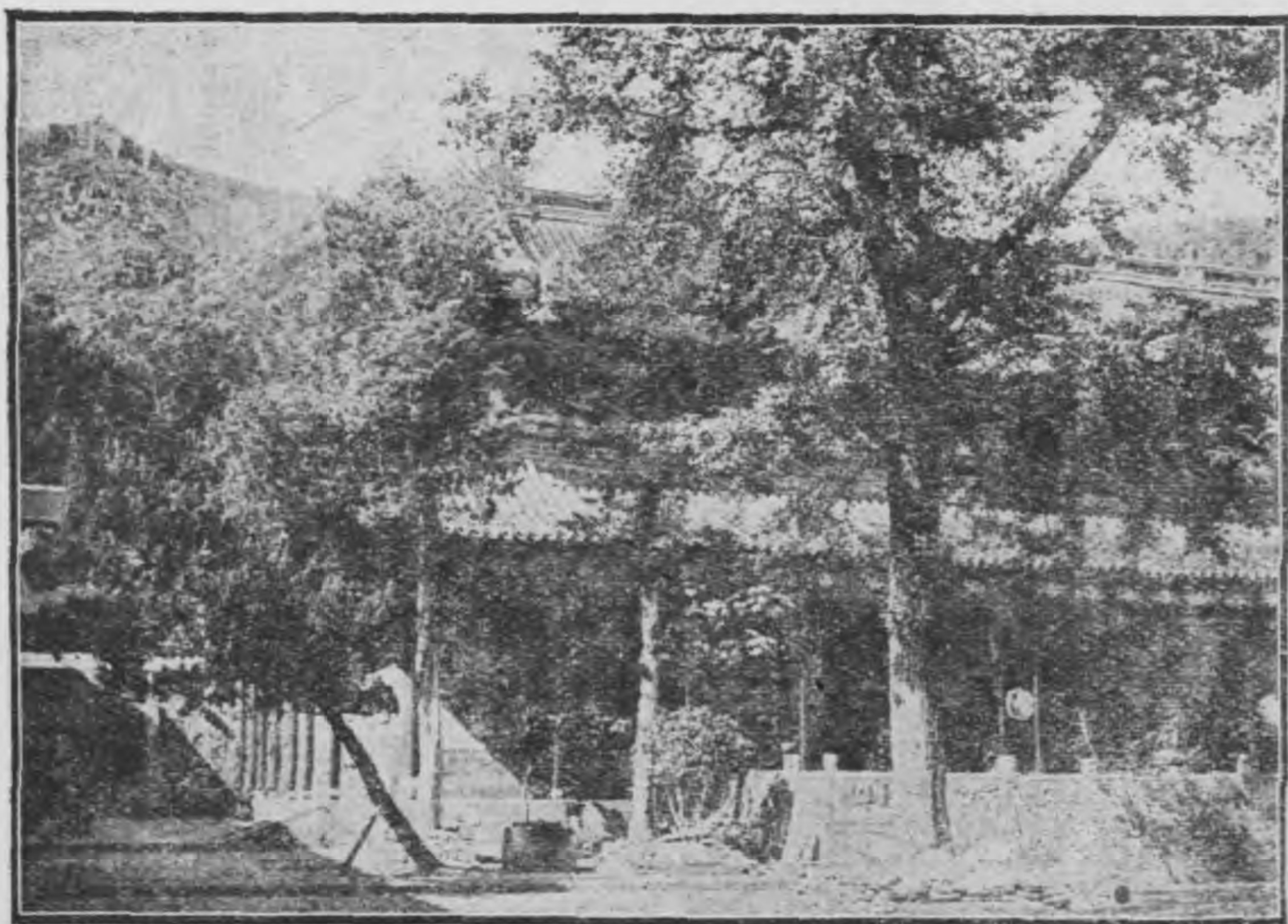
雁蕩山是天下最奇秀的一座山，尤其是靈峯和靈巖，極爲峭刻雄壯！靈巖上面有塊大石障，很高很大，絕頂很正平，猶如塗過丹堊一般！就是平霞障，障的左面，有塊大旗一般的大石，是叫展旗，障的右面，有根大柱一般的大石，是叫天柱；山上的僧侶說：這座靈巖，有兩件奇處：第一件從平霞障的左面，架起棧道來，到了展旗的半腰裏，有個石穴，從石穴裏看去，裏邊有極平坦的泥土，很像人間的土田，投以小石塊，猶如甕中轉鳴的一種聲音，還有一件是從

平霞障的右腰裏，設法牽挽上去，到懸崖的上面，有一間石室，室南更有小徑，徑的兩邊，盡是麥門冬草，如人手種一般，這條路很平整，好像天天有人來去的樣子。絕頂上有窪石，窪裏的泉水，冬天溫暖如湯！宋朝英宗時候，有個住在山脚的人，打從湫水上行走，看見一個老人，手中弄着一個橡栗般大小的丸藥，命這人拿去獻上當今的天子，轉個背便不見了老人，這人果然獻了上去，英宗便遣使者來山進香，於是這座雁蕩山，便名滿天下了。

普陀山 普陀山離定海縣八十里，是中國佛教四大名山之一。梵書補陀羅迦山有三：一在厄納忒黑，一在忒白忒，一在南海，就是如今的普陀山了。梁貞明中，始立佛寺，全山縱橫各十里，周圍幾十里，東控日本國，北倚登萊州，南連福建廣東，西通吳會，牠的名勝，從來便著。朝山去的，可以從寧波搭輪船，沿途的山上，多種茶葉，雖然不及龍井的出產，但也是當地的一宗大銷場，在海波礫壤的裏面，能够利用牠以興種植，寧波人的善於生活，即此就可見一



斑了。到了普陀，但見小舟如鯽，環集輪旁，寺僧們持旗接客，好像客棧的茶役招攬生意一樣！上得岸去，換乘轎子，經過妙莊嚴路，到半山裏，有巨石壁立，上寫白華山三個大字，筆力雄勁秀拔，簡直要和這塊巨石爭奇！一路上風景絕佳，到了長生禪院——在象王峯脚，千步金沙上，——禪房花木，幽雅絕塵，院有後寺，爲雍正年間重建，裏面有一尊白玉佛，大約五尺多高，



寺 雨 法 渡 普

和西湖玉佛寺的玉佛，大小相彷彿！佛殿右面有珠佛一座，佛身爲一粒珠所成，如拇指般大小，四周繞上幾匝明珠，寶光奪目；佛殿右面是銅佛塔，中央嵌有一個小佛像，和尚說是從印度來的。塔的左首是藏經樓，從此到海會橋，海印池——就是蓮花池，據說花開時疊萼千瓣，五色爭豔，寺僧據以卜休咎的！——在這裏憑欄遠眺，悠悠然如登極樂世界了！

白華頂俗名佛頂山，也叫薩頂，山有五里多高，壁立千仞，兩邊有鐵欄支撐着，山腰裏有塊雲扶石，高高掛在半天裏，好像欲墜不墜的模樣！下面簇擁着怪石如雲，真是奇觀呢！石崖上刻有雲間侯繼高寫的「海天佛國」四個大字，從這裏經過三摩地，到明僧圓慧所建的慧濟寺，寺裏也有一尊玉佛，不過比後寺的小；再上約里許，就到白華頂，頂圓而平，有二十多畝開闢，上建燈塔，是爲海船指示迷津的；還有一個石亭，從亭上眺望，但見幾十個島嶼，都如一撮撮的土阜，環伏在前面，東南有小洛迦山，西北有翁洲諸山，南有月畧山，



東北有霍山，這就是山的四望；東盡青鼓嶽，西盡風洞嘴，南盡道頭楊梅跳，北盡伏龍山，這就是山的四境；這時候天風琅琅，海山蒼蒼，憑欄舒嘯，令人有飄然出世之想了。

普陀山多山洞，如獅子洞、善財洞、洛迦洞、梵音洞等，都是很有名的。尤其是梵音洞爲最奇古，洞在普陀山正東的極頭處，高約幾十丈，洞口峭壁危峻，有兩崖陡劈如門，洞裏面有一百多丈開廣，海潮進了洞來，相激的聲音，猶如雷霆一般的怒吼！洞的盡頭，是爲大士得道的地方，深邃險峭，人跡所不能到，據說遊客到了這裏，對着洞裏，凝神靜視，輒現百千萬億的化身，各因其所見，以驗自己道根的深淺，和一身的凶吉的。

觀音洞前臨大海，風景本來是很好的，但被寺僧們仿了西式，建築十幾幢的樓房，因此失卻本來的面目。紫竹林就是古不肯去院，山前產的石頭，多如紫竹的形狀，可惜石頭都是粗脆的居多，偶爾有幾塊圓整細膩的，非得出

很貴的代價，不容易得到。觀音洞在金沙的盡處，洞巔有穴孔，名叫天窗，旁邊有石，題有「現身處」三字，相傳朝山的仕女，向洞門叩拜，常見大士現身不一，各隨自己的誠心所感，甚而至於投崖碎體，捨身以求生淨土的，這般人的迷信真不可以理喻呢！

過天福禪院，到太子塔，塔高九丈六尺，是元代所建；原有五層，上層已經燬去，如今祇賸四層，四面都是太湖美石雕刻的佛像，工巧絕倫；再東便是仙人井——一稱梅岑仙井——井沙裏面有如斗般的孔，泉水瀾瀾地流出，味極甘冽，在鹵砂裏居然有這樣的泉水，真是仙液呢！

從鶴鳴寺大乘菴蕃悅嶺菴到比邱石，傳說這塊石曾經化做僧人，到普濟寺去受戒，因此叫做比邱石，石下相傳有藏經窖，但是一千多年以來，經過成千累萬的山僧遊客，也曾披榛斬棘去尋求，終究一無所得，或者是精華蘊秘，牠的發見也許有時候吧？

普陀山的西境，有盤陀石，兩塊石相連疊，狀如重臺，石下周廣百丈，身高頂尖，空中有隙，從隙看去，裏面透明，便是大士說法的所在；旁邊爲靈石菴，菴後有觀音說法台；盤陀石的下面，相隔幾十步，有二龜聽法石，一個龜蹲在石頂，一個龜緣石直上，昂頭延頸，筋膜盡露，宛如活的一般！

普陀山的土產，有觀音合掌，催生子，水橫梳等，還有一種紫菜，味道也很鮮美，可惜製法不見得精潔，如果能够想法改良，一定可以和外國貨爭勝；又據山僧說，山裏產藥品有一百多種，因爲相識的不多，以致靈藥委棄，這也是很可惜的呢！

## 第七章 著名的勝蹟

### (一) 會稽山的名勝

平水市 出紹興城的東南，到鏡湖，搭小船，四里多路，有個景福寺；

是從前賀監的住宅——再向東南行二里許，就見夏后陵，陵的旁邊爲南鎮，又東行約二里，便到樵風徑，相傳是東漢鄭巨君采薪的所在；徑的上面有石帆山，狀如張掛的風帆模樣！再折向西南，行二里光景，看見陽明洞天，中有一峯如傘，名爲石傘峯；東首有石旗，秦皇的酒甕就在這裏；又南到若耶溪，水路約三里，到昌源，有故宋的廢陵，卽理宗上皇的安葬處；上面有座山，狀如香爐，名爲香爐峯；峯的南面約四里路，叫做鑄浦——便是赤堇山——東爲日鑄山，山上產鉛錫，又多美茶；從這裏再南行六七里，便到平水市了。平水市就是唐代元微之所稱的草市，牠的位置，是在鏡湖的上游，幾路的小水，都到這裏流進湖去，方纔可以航行舟楫，凡是山裏出產的竹木、薪炭，都要在這裏聚會，再運輸到城市裏去，所以平水市是很鬧熱的一個地方；不過初春的時候，遇到水涸，船隻不能夠深入，須上岸走一里多路，纔可到呢。

活水源

靈峰山上有金鷄峯，產楓櫛松竹一類的樹木，又多竹鷄，形狀

比鷄小，滿身有文采，山裏有個善鳴寺，處在四面環山的中間，寺的前面爲陶山，便是當年華陽外史弘景隱居的地方；山的東南爲日鑄峯，說是歐冶子鑄劍的所在；寺後崖石的上面爲松風閣，裏面有泉水，涓涓地從石罅裏流了出來，這泉水是冬溫夏冷的，從東南流到沙土中，靠山邊分成四個小池，到東首山脚下，合成一個大池，池水東流，注於若耶溪，又東北流入湖裏；起初泉水流成水渠的時候，不到一尺深，但是極其清澈，可以照見人的鬚眉面目，崖上的松竹花木，歷歷地倒影在水底，所以有活水源的名稱。活水源中，很多錢一般大的石蟹；石洞中又有黑色的小鱖魚，在水松和菖蒲的中間，穿來穿去；山上有黑色赤嘴的鳥，大如鸚鵡，叫起來的聲音，好像竹鷄一般的滑；水裏面還有半粒蓮子一般大小的小蟲，常常在水面旋轉，陽光射在牠的背上，如同紫水晶般的顏色，不曉得牠是一種什麼蟲？據這裏的土人說：天旱水涸的年份，單單活水源裏所出的水，也能灌溉幾十畝田，那末這活水源的澤能及物，豈

但是水清可鑒而已嗎！

普濟寺 從靈峯沿溪上去，到雲門，大約十里路，再穿過禾黍中間，二三里便爲普濟寺，寺外的山景極險峻，看去好像裏面容不下一些什麼的樣子，但是走過石徑幾十步，忽然平廣開朗，方纔看見寺門，寺裏松柏幽茂，路徑深窈，絕不像人世間的模樣，晉時的鴻明禪師，曾在這寺裏講經，何充將軍也會到寺聽講，現在還有何胤的讀書堂，所以也叫做何山寺；寺的西廊，有座清遠樓，爲從前的雲峯和尚所建，推開窗來，向左右看望，如陶山刺浮柯公秦望紫霞諸山，都在眼底，樓外有一支泉水，從竹根裏流到樓下，其聲琅琅然可聽；又有一帶白石岡，也在樓外，石的顏色，雪白如玉一般！

松風閣。金鷄峯的下面，和活水源的上面，有個松風閣，閣後的一座山峯，高於其他的羣峯，許多的松樹，又長在峯頂，舉頭看去，像好幢葆一般，蓋在頭上；中午時分，山風拂過樹枝，如同龍鳳翔舞，蜿蜒徘徊，松影落在簷瓦上，一

種金碧光輝的彩色，直令看的人眼睛暈眩！還有風吹松樹的聲音，好像吹埙簾聲！急雨聲！水激崖石聲！鐵馬馳驟聲！劍槊相擊聲！忽然又好像蟲鳴切切，乍大乍小，若遠若近的樣子！真是千變萬化，莫可名狀呢！

(二) 嘉興的鴛鴦湖

嘉興舊名橋李，離城南幾里，有鴛鴦湖——又名南湖——湖的面積，有幾十里開闊，水清浪綠，小船來去如飛，是爲遊覽的勝地。湖裏面有竹編的魚柵，一隻隻的漁船畫舫，頗像杭州西子湖的風光，並且一類清淨樸素的氣象，還要勝過西湖的浮麗煩囂！又因地點偏在南方，一般的儉夫俗子，足跡罕到，尤其比較的清淨可愛！初冬的時分，木葉落在湖裏，菱葉浮沈在湖面，荷花帖水，丹的楓，紅的栢，掩映陂岸間，和岸上的松檜相對，人在湖中船裏，看岸上一紅一綠，搖動無定！湖的盡頭處，有朱相國的東園，裏面亭樹池臺，位置殊勝，可惜年代很遠，園已頹廢了！沿一帶的疏籬走去，度過一座小木橋，便是西園，園

裏古木千章，修竹幾百个，把太陽光遮蔽得一些也沒有，有一池的水，是從湖裏引出來的，芙蓉花夾住兩岸，懸藤倒掛下來，景緻是極好的！大概東園的長處在整潔，西園的長處在疏曠，如把東西兩園合爲一境，覺得牠的天工人力，缺一都是不可的。從橋上向右邊走去，渡過一條小溪，到得真如寺，就是唐司空斐休捨宅的地方，寺後有真如塔，明代末年，燬於兵災，邑裏的仕紳們，捐金重修，紅的綠的相輝映，風吹鈴鐸的聲音，鏗鏗然可聽，上得塔去，低頭看禾城的烟火萬家，遠樹極浦，彷彿彷彿都可辨識。再到煙雨樓的故址，三面臨水，風景極佳，可惜已經廢圯，不過從斷石殘碑的裏面，摩娑歲月罷了；如得好事的倡議更建，使得這座樓，依然翼翼地恢復舊觀，那末酒舫上下，艤舟登臨，難道還在湖心亭下嗎？

(三) 嚴陵灘上的釣臺

從錢塘江溯流上去，九十里到富陽，再九十里到桐廬，由桐江換趁民船，



便到嚴陵灘，又名七里灘，俗稱七里瀧，瀧長七十里，俗語說的：「有風七里，無風七十里」，意思是說山泉迅疾，撐船的如果碰着順風的天氣，拽滿了帆，那就走得很快了；瀧口有兩峯並峙，進得瀧去，左右的山嶺高峯，上接雲漢，一座一座的蜿蜒不絕，一重一重的參差掩映，人們坐在小船裏，看看兩岸的山巒移動，恍惚互相馳驟的快馬一般！進瀧幾里路，便爲嚴陵釣臺，兩臺相對峙，各高十餘丈，這臺的山嶺，就是富春山，又稱錦繡嶺，其實所謂釣臺的，乃是兩個山峯，嶄然屹立在雲際，如同崩石亂築而成，卻是很齊整的，臺石都如鐵色，船隻來來去去，都要在臺下經過，巉巖傲睨，猶如高士並立，風致岸然，崖上的一草一木，也都有一種嚴肅的狀態，上多松樹，俯仰離奇，千變萬化，倒影在江心水面，又如幾百條的遊龍，勢欲飛舞的模樣！臺上有二個亭，有一個是屈映光長浙江的時候所造的，臺下爲嚴先生祠，如今嚴氏的子孫，還有住在祠裏。有人說釣臺這樣高，疑心先生當年，卻怎樣的垂釣？或者是滄海桑田，也許從前

的河身高，後來逐漸地低了下去呢！隔着江流和釣臺相向的，叫做白雲原，有方干的故居，和謝翱的墳墓，方干爲唐代的詩人，倜儻不羈，仰慕嚴先生的氣節，便隱居在這裏；謝翱是個慷慨節俠的名士，卑時下的流俗，舉世都不稱他的志意，喜歡游覽山水，自號唏髮子，文丞相死宋的時候，挾酒登子陵臺，招魂作楚詞呼天！大醉倚竹如意擊石！他的狂放，有這樣的不羈；死後葬在釣臺的南面，又因爲生前憤友道的凋喪，作有許劍錄，所以現在他的墓上，也有一個許劍亭的。

(四) 金華勝景雜說

雙溪八詠 「明月雙溪水，清風八詠樓。」這兩句詩，是描寫金華雙溪八詠的勝景的。游雙溪的，最好要在月明的夜裏，從通濟橋的西首，五百灘的上面，雇一只小船，起初仰觀月影，如籠紗幕一般，等到月色漸明，船已放在中流，老遠的看那峭峻的南山，白雲片片的蓋着，北面是逼臨城市，東面西面都

是山莊村落，火煙倏忽變幻，真是萬狀畢獻，曠觀止了。八詠樓是在金華城內的東南角，——就在舊時的府前街上——這樓高聳街市，登樓四望，全縣的風景，都在目前，雙溪猶如一條線！通濟橋猶如一條長虹！舉凡城郭村落，一覽無餘，樓裏的四壁上，很多名人的題詠，從這裏可以曉得這座樓的歷史很久了；前清末年婺州太守長白繼良，曾經一度修葺，現在的公安局，便是駐在裏面。

**雙龍洞** 出金華城西二十里路，到婺女鄉，地名叫做洞前羅村，靠山脚一帶溪澗裏面的水，都是從山洞裏流出來的，再走二里許，地勢漸高，山路曲折，岩石上的古樹，一盤一盤掛了下來，風搖樹巔，聲動麇谷，洞前有幾十家居民，聚成一條曲曲折折的委巷，走出巷口，便隱隱約約看見洞門，再走一里多小路，便到雙龍洞了；——道家稱的三十六洞天便是——洞門開朗，有如大廈，可容胡床百數張，洞高三五丈，石蓋上有石乳下垂，如龍蛇升降的狀態，洞

裏的右傍，有一塊大石，壁立如筍，高低和洞相等，俗稱的石轎便是。從洞口下行，向西走二里許，轉北望見紫微巖的講堂洞，就是梁朝劉孝標隱居講學的地方，曲曲折折地走過幾百步，到了洞口，洞裏極平坦，比雙龍洞要開敞些，高也倍之，裏面石乳下垂，如雲如山，旁邊石壁上的石乳，結成一個個佛像的模樣，五采斑斕，真好看呢。

永康方巖 方巖的絕頂上，相傳宋時有個侍郎胡則嘗讀書其中，歿了便做這山的神道，宋徽宗的時候，草賊方臘寇犯永康，鄉民都避在巖上，賊輩顧視絕澗，緣大藤將至，忽然有條赤蛇，把藤咬斷，賊都墜巖下死，絕澗兩石並起，高約一百餘丈，中央祇露一線，名爲千人坑，賊輩便打算再緣澗道登據，夜裏夢見一個神人，騎白馬飲泉，明日起視，泉水都涸，賊懼遂降，鄉民都說胡公顯聖，從此崇拜不衰，每年八九月間，有很多的善男信女，從遠路到這裏來燒香呢。

永康讀書巖 隔方巖一里許，沿溪折入，看見五座山峯，高插雲際，東南一峯突起的，爲鷄鳴峯；少進一峯向外下俯的，爲覆釜峯；覆釜的西首一峯傑出的，爲桃花峯；北面一峯稍低，有水時時下滴的，爲瀑布峯；瀑布的左首，上有樓閣的，爲壽巖，俗呼讀書巖的便是；若有岩洞，裏面很多宋元人書的題句，陳龍川朱晦翁呂子約嘗讀書於此，並有龍川的親筆手書，上面更有「兜率台」三個大字，說是晦翁所寫，不曉得是否確真呢！

## 第八章 風俗的一斑

杭縣 杭人迷信之風極盛，清泰門外有時遷廟，凡是行竊的偷兒，多私下去祭他的，餘如湧金門外的張順廟，赤松埠的武松廟，石屋嶺的楊雄石秀廟，都是淫妄的祠廟；孤山林和靖的祠裏，塑有女像爲偶，題上「梅影夫人」四個字；關帝廟裏關帝手中執的一把扇，上款署「雲長二兄大人囑書」，下

款寫「愚弟諸葛亮」真是發噱呢！

杭州人無論男女老幼，沒有一個不崇信朱天菩薩，每年四月二十三二十四兩天，滿城供奉香火，盛極一時，廟也遍城都是，不過都附在別個廟裏，沒有一個獨立的，尤其是婦孺最爲信仰，四月裏就吃起朱天素來；這個菩薩，佛經封神上面，都無從查考，而且獨爲杭州所有，實在是很奇怪的，或者是清初的遺民，追念勝朝，託名崇祀，也未可知呢。又有青蛙將軍廟，在清波門外，相傳有一青蛙，常常出現，看見的人，可以致富，便要鼓樂儀仗，恭恭敬敬的送回廟去，否則聽牠自去，必致不祥，也很有奇驗的。

杭州人在元旦那一天，堂上燒起炭來，叫做「旺相」；壁上貼起青龍來，叫做「行春」；簷頭上插起芝麻，叫做「節節高」；從此鎮日游嬉，任意徵逐，是謂「放魂」；到了正月十八日收燈，方纔各做各的事業，是謂「收魂」。除夕的晚上，家家祭祀祖先，爆竹鼓吹之聲音，到處俱是，一家老老小小，團聚

吃年夜飯，兒女們終夜博戲，叫做「守歲」；夜半請過灶神，抱着鏡子走出門去，偷偷地聽隔壁鄰居無意中的說話。以下來年的休咎，真是很可笑的！

杭州人承寄乾兒子乾女兒的風氣也極盛，初生的兒女，惟恐他的不壽，便出姓寄給別人，乾爺乾娘送禮，以包袱兜肚二物爲頂鄭重，其他衣帽鞋襪，樣樣俱全；子女送乾爺乾娘的禮，是備十碗素菜，和糕桃燭麵鞋襪膝等一切應用的物件，在第一年之內，每逢各節，也如新嫁的女兒，須送各式的節景予子女，除夕又要送年夜飯，送滿三年爲止。

杭州婦女的生活狀況，大概有工業和僱傭兩種：例如絡經、縲絲、縫襪底、製冥錠、磨錫箔、揀茶葉、糊火柴匣等等，每天所得的工資很有限，都是窮苦婦女做的居多；此外做喜娘、傭工、穩婆、洗衣、乳娘的，比較的工資，稍爲豐富了。

海寧 年初一不吃湯淘飯，說是吃了湯淘飯，出門必下雨的；正月十五以前，不喫豆腐，因爲吊喪是吃豆腐飯的，吃了豆腐，是很不吉利的；年初一不

掃地，恐怕掃去財氣呢；養蠶的時候，到鄉間去，不准扣門，恐怕沖去蠶花呢；小兒種痘，頭繫紅巾，防染天花呢；女孩穿耳，定要揀個七夕，因為七夕是穿針日呢；此外俗例，和別處相仿，也沒有特別的地方了。

嘉興 嘉興北門外十里的下睦港，港南港北，泰半都是業農的，衣履儉樸，耕種力田，一年之中，只有正月和十二月是空閒的時候；女子在三月裏最忙碌，採桑飼蠶，照顧田地，一年之內有三忙：一是蠶忙，即養蠶；二是水忙，即種稻；三是旱忙，即收穫；風俗至誠樸，重交誼，互助的力量極強，鄰里有事，必定要盡力相助，親戚往來也頗密，如遇婚喪等事，大概都完全出席的。

湖州 舊時湖州是個府城，民國改名吳興，東北和江蘇省交界，西北和安徽省毗連，山水環繞，離太湖很近，居民大半以蠶桑為生涯，出產以絲綢為大宗，毛竹松木筍藕魚菱次之；城是屬於水鄉，所以很多橋梁，雖然不是通商大埠，但是市面極盛，人煙稠密，農夫勤耕種，故無荒蕪的田，不毛的地，不過迷



信極深，舉凡婚娶死喪，養蠶生產等等，都有無意識的迷信呢。

**定海** 定海人民的習性，喜歡吃醃臘腐臭的東西，和紹興蕭山諸暨上虞等處的居民，大略相同；立夏天定要吃雞蛋和竹筍，說是吃了蛋，可以使得身體肥壯，而且和蛋一般的白；吃筍可以使得足力強健，步履如飛，也可想見他們的迷信了。

**紹興** 紹興縣是以釀酒出名的，他們的風俗，凡是初生的女兒，在第一年內，便把她釀起一種酒來，名爲「女兒酒」，待到將來長成出嫁的時候，方纔開用，這種酒是各家的祕藏，並不出售，現在市上所賣的花釀大酒，卻是贗品，不過近來有些蕭索的人家，也都廢除不釀，所以女兒酒也寥寥無幾了。

**紹興的風俗**，稱五六月爲凶月，每年在這兩個月裏，一定要做平安戲。這種平安戲是在五月初旬，各村由一個發起人，向各家捐款，然後再揀定一個日期，在土地廟裏開演，日夜都有，白日裏做的戲，和平常的相同，不過一到夜

裏，便有許多伶人，扮做魔王小鬼種種可怕的形式，排列隊伍，前面附以鑼鼓旗幟，在一村裏面遊行，據說是召集一般孤魂小鬼去看戲的意思，這個時候更有一輩婦女和小孩們，頭上插着桃枝桃葉，說是可以避鬼的。

餘姚 餘姚人的迷信是極深的，譬如家禽野獸的一舉一動，都說是有  
一種吉凶的：例如牛打噴嚏是主雨的，鴉梟夜叫是主火災的，家裏多鼠是主  
吉的；鼠嚙東西是主物價昂貴的；鼠嚙人髮是主有喜事的；鼠嚙人腳是主有  
凶事的；火螢蟲飛入室內是主有客來；紅蜻蜓交集水面是主有大水；蒼蠅多  
主年荒，蚊子多主年熟等等迷信的舉動，真是不勝枚舉呢！

天台 天台的土瘠民窮，風俗醇樸，男的勤於耕種，女的習於織紉；一縣  
裏的闐闐閭閻之間，很多孝子節婦的坊表，和名臣鴻儒的祠宇，台州人的民  
性，富有團結力，又好勇狠鬪，喜歡打官司，往往因為雀角細故，約期械鬪，或是  
假造案情，涉訟法庭，弄得傾家蕩產，兩敗俱傷，真可嘆呢！

天台山多於地，農業多雜糧，麥和玉蜀黍，是爲窮人饕餮的所資；甚而至於中等人家，每天也要吃一次麥，鮮有終年吃米的；服飾嚮來很樸素，男的女的都是布衣布鞋的居多，不過新婚或是節序慶賀的當兒，稍加修飾罷了。

天台多山產石，民間所住的房屋，牆壁都是石做的居多，因爲石的價廉工省，所以居家的都樂用牠呢！

天台的婦女，極嚴內外，很多閨居，生客難得見面，即使節序慶喜的時候，街坊里巷之間，也很少婦女的蹤跡，足見她們的貞潔，是很有可取的了。

蘭谿 蘭谿男女的婚嫁，從來都守「父母之命，媒妁之言」，少有自由戀愛和文明結婚的；女兒出嫁，過三天後，必偕夫婿返娘家一次，叫做「回門」；凡是新嫁的女兒，過第一個時節，決不能在娘家過宿，至於冬節，那就不論新娶與否，一定要返婆家，有句俗語說：「娘家過個冬，婆家去個公」，是說婦人若在娘家過冬節，來年夫家的家長，定主不吉的；社會上一般人的習俗，不准

賣女給人做婢妾，否則這一族的人，就不承認她是同譜，俗稱「隔出祠堂」的便是。

婦女不許在娘家生產，待要分娩的時期，定要送她回轉夫家，但是也有一些變通的地方，就是預先由壻家立一賃摺，作爲租住的，便不在此例。

舊時的婦女，很多纏足的，她們的生活，大概可分三種：第一種是織布，柱陽區、永昌區的婦女爲多；第二種是織草鞋蒲鞋，殿山區、甘溪區、平渡區的鄉婦爲多，也有運往嘉湖等處的，可稱女工出品的大宗；第三種是做銀錠，——燒祭用的——城區的婦人居多。此外游埠等區的僑居婦女，也會耕種樵薪，和男子的氣力一樣；江山縣的婦女僑居蘭谿的，多習漁業，撐江山船。

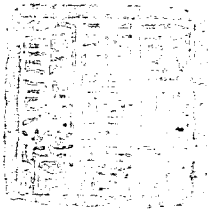
金華 金華城裏的居民，每年清明節的三日以內，定要舉行一次「城隍散糧」，三四人扛着一個城隍菩薩的偶像，前前後後簇擁着幾十個人，面上塗着花臉，手中執着鋼叉，名爲「小鬼」，在這個時候，街坊上做吃食生

意的小販如被小鬼搶吃，絲毫沒有怨言，說是生意可以格外興盛，也是很奇怪的；城隍像在街市游過一周後，再抬到北邙荒塚的所在，焚化無數的紙錢銀錠，據說是散給孤魂野鬼使用的，待焚化完畢以後，方纔將城隍抬回廟裏。

遂昌 遂昌是在萬山之中，交通不便，風氣閉塞，凡是初生的小兒，父母必要請個星士來，把他排排八字，算算命，如果星士說這個小兒八字很好，命也很紅，那就快活得不得了；倘說小兒的命運有不利的地方，那就憂愁得了不得，於是拜乾娘啣！認樟樹爲娘啣！許願渡關啣！種種迷信的舉動，便層出不窮，結果呢，使得一班的星士們，賺飽了錢，吃飽了肚，又凡是要做一樁事情，必定先測個字，看看運氣的好壞，再定行止；至於碰着喪葬等事，那就要請個堪輿家，察看察看風水，如果一時找不到吉地，也就停柩不葬，有的竟到幾十年都還沒有落土的呢！

燒香拜佛，邑人的迷信也還很深，無論那一樁事情，都須求籤問卜，每逢

舊歷月朔月望這兩天，各廟宇燒香的婦女，極其擁擠；各處迎神賽會的風氣，也非常熱鬧，統計一年之內，爲了這種無意識的迷信，費去的金錢，很有可觀。



版出館書印務商

# 書叢地史年少

## 球地的們我

角九價定 册一 譯 炯 呂

本叢書用遊記或筆記  
體裁，紀述各國歷史地  
理政教風俗物產名勝  
等等，文筆清暢，合於少  
年需用。地理部分已出  
三十餘種，書名列下：

- |   |  |   |  |   |  |   |  |
|---|--|---|--|---|--|---|--|
| <p>東三省一警 陳博文編 二角五分<br/>外蒙古一警 劉虎如編 三角五分<br/>山東省一警 陳博文編 三角<br/>江西省一警 周傑編 三角<br/>湖北省一警 陳博文編 二角五分<br/>甘肅省一警 周傳儒編 五角<br/>四川省一警 盛敏功編 三角<br/>福建省一警 俞松笠譯 三角<br/>日本一警 鄭次川譯 二角<br/>高麗一警 汪今鸞譯 三角<br/>緬甸一警 顧德隆譯 二角五分<br/>暹羅一警 孟秀璋譯 三角五分<br/>土耳其一警 吳長培譯 三角</p> |  | <p>澳洲一警 李毓芳譯 三角<br/>爪哇一警 俞松笠譯 三角五分<br/>新西蘭一警 汪今鸞譯 三角<br/>南非洲一警 汪今鸞譯 三角<br/>埃及一警 顧仲彝譯 三角</p> |  | <p>英國一警 顧彭年譯 四角<br/>愛爾蘭一警 金鳴岐譯 三角五分<br/>德意志一警 鄭次川譯 三角五分<br/>俄羅斯一警 鄭次川譯 三角<br/>波蘭一警 黃靜淵譯 四角<br/>意大利一警 鄭次川譯 三角<br/>希臘一警 周育民譯 三角<br/>法蘭西一警 顧德隆譯 三角<br/>巴黎一警 黃靜淵譯 三角<br/>西班牙一警 顧德隆譯 三角<br/>葡萄牙一警 竺士楷譯 三角<br/>瑞士一警 顧德隆譯 三角<br/>比利時一警 陳濟芸譯 三角<br/>荷蘭一警 陳嶽生譯 三角<br/>丹麥一警 賀昌霖譯 三角<br/>瑞典一警 汪今鸞譯 三角<br/>挪威一警 汪今鸞譯 二角五分</p> |  | <p>美國一警 蔣 柱譯 三角五分<br/>加拿大一警 張履鸞譯 三角<br/>南美洲一警 周傳儒譯 三角</p> |  |
|---|--|---|--|---|--|---|--|

借書到期表

Date Due






4 APR 1984

平北  
訂裝行報

少年史地叢書

# 浙 江 省 一 瞥

此書作者權認印必究

中華民國二十年二月初版

每册定價大洋叁角

外埠酌加運費匯費

編纂者 徐 寶

校訂者 劉 虎 如 山

發行人 王 雲 五  
上海寶山路五〇一號

印刷所 商務印書館  
上海寶山路

發行所 商務印書館  
上海及各埠

Young Men's Historical and Geographical Series

A GLANCE OVER CHEKIANG

By SÜ PAO SHAN

Edited by LIU HU JU

Published by Y. W. WONG

1st ed., Feb., 1931

Price: \$0.30, postage extra

THE COMMERCIAL PRESS, LTD., SHANGHAI

All Rights Reserved

C  
五  
分

31