

夜間各個班連教練  
陣中勤務計畫案

劉建緒



上海图书馆藏书



A541 212 0010 0752B

# 緒言

一、本書乃師宗學校教育計劃及同仁等依據步兵操典陣中要務令夜間教育並參考有價值之書本而立案

二、本書所稱步兵操典第一部簡稱典一陣中要務令簡稱陣令

三、本書因本集團軍及浙抗衛團幹訓班先后結訓學員促索甚迫倉卒付梓不無掛一漏百之嫌敬希

賢明指而教之是幸是幸

張國梁 同識  
諭詔五  
雙二八年  
十節

## 蔣總裁名言

「國家至上，民族至上。」

軍事第一，勝利第一。

意志集中，力量集中。」

「訓練重於作戰。」

「精神勝物質。」

「以黨治國，並不是說以黨員治國，是以黨義治國，就是以本黨的三民主義來治中國。」

「人生終有一死，英雄死在陣頭上，是最痛快的，最偉大的！」

「中國人最不好的毛病，就是辦事沒有恆心，缺乏毅力，這就是國家什麼事情都辦不好的最大原因之一。」

夜

間

教

育

# 夜間教育目錄

## 各個基本教練

- 一、着裝法及視聽力之養成
- 二、靜肅行進及光亮之防止法
- 三、連絡勤務與方向方位之判別
- 四、不齊地之行進及對敵照明時之處置

## 班夜間教練

- 一、班之防禦
- 二、班之攻擊

## 連夜間教練

- 一、連之防禦
- 二、連之攻擊

夜間教育 目錄



不  
多

203577

~~43710~~

## 顧司令長官訓詞之一

1. 抗戰期間之教育須注重「機會教育」「經驗教育」「重點教育」「分業教育」
2. 注意班教練，各個教練，養成其獨立作戰之能力。
3. 抗戰期間之教育，對於精神方面之培養與技術方面之熟練，要同時並重。
4. 技術教育方面，須假設情況以作教練，以養成臨機應變獨斷專行之能力，並教練士兵各個單獨作戰之能力。





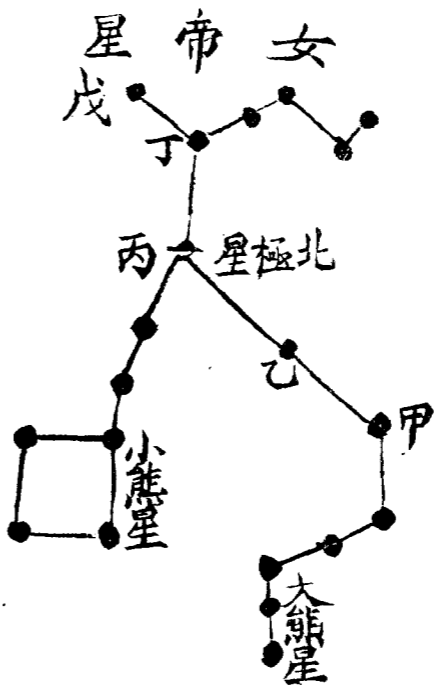
# 夜間各個基本教練指導計劃表

課目	目的	演習事項	攜帶器材	演習部隊	地點：駐地附近 時間：	項目	實施要領
各個基本教練	完成夜間戰鬥時各種基本動作以立夜間部隊教練之基礎	一、靜肅行進之方法及依記號而行動 (典一、二二八) 二、光亮之防止法 (典一、一三三二) (夜教五章)	一、白旂三面 二、地圖三張 三、哨笛三枝 四、火柴三盒 五、爆竹三十發	第一隊 第二隊 全副武裝	地點：駐地附近 時間：	指 導 要 領	實 施 要 領
靜肅行進及依記號之行動 一、說明靜肅行進應注意之件： A、各個行進 1. 着裝要確實不使發響 2. 提槍握刺刀須離地稍高跌倒時不要失聲 3. 不得已咳嗽時須以袖或巾掩口 4. 行進時先以脚尖下地通過草地則反是 B、隊行進及停止 1. 防止行進及停止 2. 鎗之上下要輕槍口稍高 3. 注意連絡 4. 注意左列記號使行動與之一致 A、旗號指揮 1. 準備前進——直立高舉 2. 由停止而行進或由行進而停止 3. 向高(左)轉——高舉向左右倒成水準 4. 向後轉——高舉向後倒成水平 5. 跪下(臥倒)——高舉向左(右)倒 6. 於地上——高舉搖動如圖形 7. 其他可由指揮官臨時規定 B、哨音指揮在小部隊常行使用但須規定簡單茲舉如左 1. 由停止而行進或由行進而停止 C、燈光指揮易被發現故多使用於距離甚遠之連絡為使了解連絡記號均可臨時規定茲不贅述 一、說明點火之重要及方法種類假設 A、利用地形點火 B、利用地物點火 C、兩人點火 一人點火	一、將全隊分為二組由各隊長任指導教官統監之首由教官講解後各隊帶開實施先於平坦地其餘士兵在旁靜聽其足音之高低次令士兵數名全副武裝亦如上一法於草地行進以辨知其裝具大小與音響之高低或以一班或一排行進使知部隊之大小與音響之高低又或待行時停止快時慢以增其注意及連絡 二、於黃昏前在平坦地由指揮者手持白旗立於相當位置按上列記號之規定反復施行數次後即可於複雜地點合併靜肅行進及部隊之行動不使暴露為要 領悟記憶哨音燈光等均同但在行動不使暴露為要 時對指揮官之位置及部隊之行動不使暴露為要	將士兵區分班次假敵陣次令士兵兩名施行點火檢閱地圖再令一名點火看時表再令利用地物點火由假設敵察看有無火光洩露倘有洩漏則由假設敵立時爆鳴三響表示發覺					



3. 沿道路... 4. 不得已... 5. 水田... 6. 回... 7. 凡... 8. 通... 9. 通... 如能... 進路... 過後... 登高... 認定... 8. 通... 9. 通... 如能... 進路... 過後... 登高... 認定...

B、依北極星判別方位時按北極星為永在北方之恆星與大熊星小星永久保持其關係位置而以北極星為轉圓點進行故由此可以發現北極星而測知方位如左圖



北極星適在小熊星之尾端

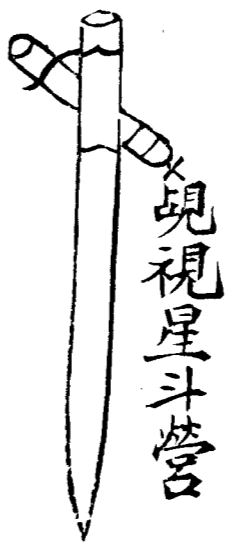
C 依月之位置判別方位時因有新月上弦滿月下弦之分且記憶複雜又為國歷推行之障礙非有十分把握不可用茲為研究計列表如左

時	刻		方		位
	初一夜	初八	十五	廿三	
午前六時	在東方	在西方	在西方	在南方	新月
午夜	在東方	在西方	在西方	在東方	上弦
午後六時	在西方	在南方	在東方	在東方	滿月
午後六時	在西方	在南方	在東方	在南方	下弦

D 利用地圖判別方位時地圖上部為北方略圖有矢標表示某方位者能記憶道路山川之方... 5. 詢問土民亦可探知方位但在敵地切勿深信

分證明集... 待隊長到後... 即行講評其錯誤

B 於晚呼時指示北極星所在之位置隨即說明或於野外變換其方向按上述尋覓而判別之星位指示管



C 於月明星稀之夜將上弦下弦及新月滿月之差異分別指示說明之如判定午前六時或午後六時之月形方位則可於遊戲時間行之至午夜之月形方位則可於

D 由自己現在位置尋覓圖上已知點而由... 練、指北針其藍端指北但須持平否則偏差... 旁、利用野外樹木蟻穴廟宇等證實之



班夜間教練計劃表

課目 夜間班之防禦 (由書間轉入夜戰) 地點 寶塔山 時間 午後六時至十九時 部隊及裝備 大武習裝隊

立目的案 使學者領悟書間防禦與夜間之變化及一切設備之要領以明操典諸條文

演習事項 1. 受令後班長之處置  
2. 變更書間之配備與警戒  
3. 射擊設備之要領  
4. 敵襲時之處置  
(典一、一三五、三八二、三九〇、三八八、(夜教七章))

所 要 器 材  
機彈一〇發  
輕機架一  
步槍架二  
瞄準線一  
小圓鏡三  
標燈二  
輕機三  
散兵六  
小機十  
白木樁十  
假紙二  
料鐵絲網  
空包二〇〇

信號槍一  
信號彈三  
火柴一盒  
香數根  
例繩二根  
中鈴二個  
大筒二個  
小筒二個  
清油四兩  
稻草一把  
洋油四兩  
小木板二塊

教 令  
1. 實彈須慎重發射 (由教官指定射手)  
2. 預習用散兵包實彈  
3. 班對抗時禁止上刺刀  
4. 無論何種禁止用空包  
5. 距離十公尺時禁止用空包  
6. 衝鋒兩軍相距五公尺停止前進  
7. 見號音一聲演習開始二音終止  
8. 見號音一聲演習開始二音終止

事項研究 指導 概要 要 動 作 要 領

一、令後之配置  
1. 當敵襲時班長應到機長處之命令  
2. 排以固守陣地之任務依圖向我攻擊之模樣  
3. 援隊已派出監視兵三名在本陣地前二百公尺處交叉路口擔任警戒敵襲時用燎火  
4. 記號由右翼歸還隊位置  
5. 貴班務於黃昏前速作射擊設備完畢轉入  
6. 夜戰  
7. 余在援隊位置  
8. 乘敵砲火間斷射擊即命班長迅速變更部署  
9. 就其動作加以講評

二、變更間警備與配書  
A 班長將敵情任務告知部下王得勝你去請副班來即予左之指示  
1. 敵情云云  
2. 本班在北撤夜陣地前二百公尺處之又二路口  
3. 有我排派出之警戒兵三名敵襲時用燎火記號  
4. 由左翼歸還  
5. 步槍組須在黃昏前速作射擊設備完畢  
6. 余在輕機槍位置  
7. 到陣地前視察  
8. 五名準備夜間設備器材

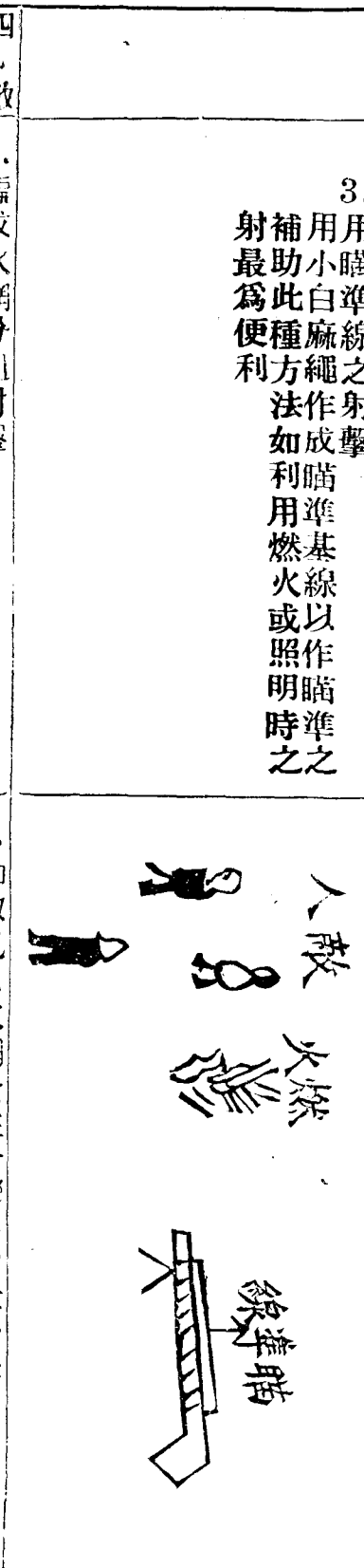
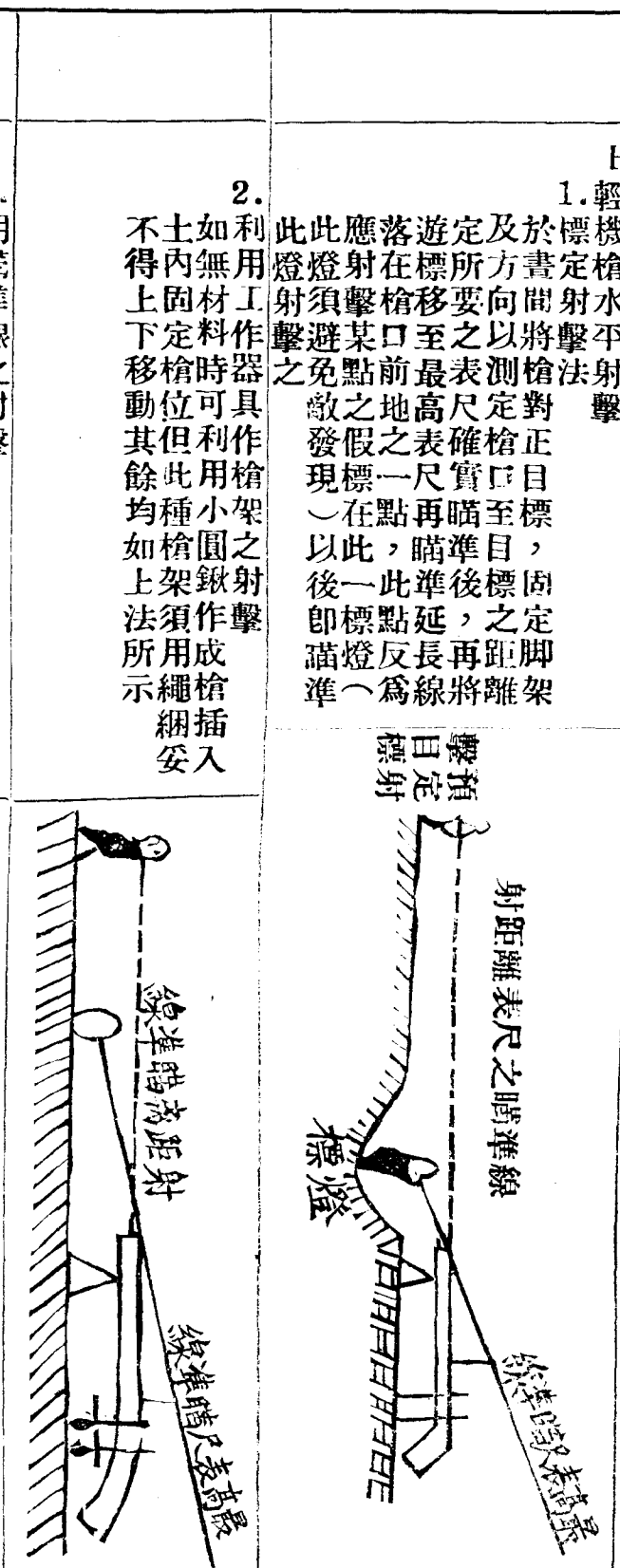
三、擊射之要領  
A 一步槍水平射擊方法  
1. 利用木叉固定槍位法  
2. 設置假標先按瞄準要領向假標瞄準後將槍固定之  
B 1. 利用胸牆之方向固定射擊  
2. 在胸牆上加木板二塊將槍架於其上  
3. 在胸牆高低後再加小木樁四個固定左右偏差

三、利用胸牆積土固定槍位之射擊  
1. 須將胸牆積土成小槽後並設橫木於口前以防塵土入槍膛

上 輕機槍水平射擊  
1. 標定射擊法  
於書間將槍對正目標，固定脚架及方間測槍口至目標之距離定所移之最高表尺再瞄準，將遊標移至最高表尺再瞄準，將落槍口前之地點，此點為應射擊之假標 (在此點後即應射擊) 以免發覺 (以此後即應射擊)

二、利用工作器具作槍架之射擊  
1. 如無材料時可用小圓鏡作槍架  
2. 土內固定槍位但此種槍架須用繩網插入不得上下移動其餘均如上法所示

三、用瞄準線之射擊  
1. 用小白麻繩作成瞄準線以作瞄準之補助此種方法如利用燃火或照明時之射擊最為便利

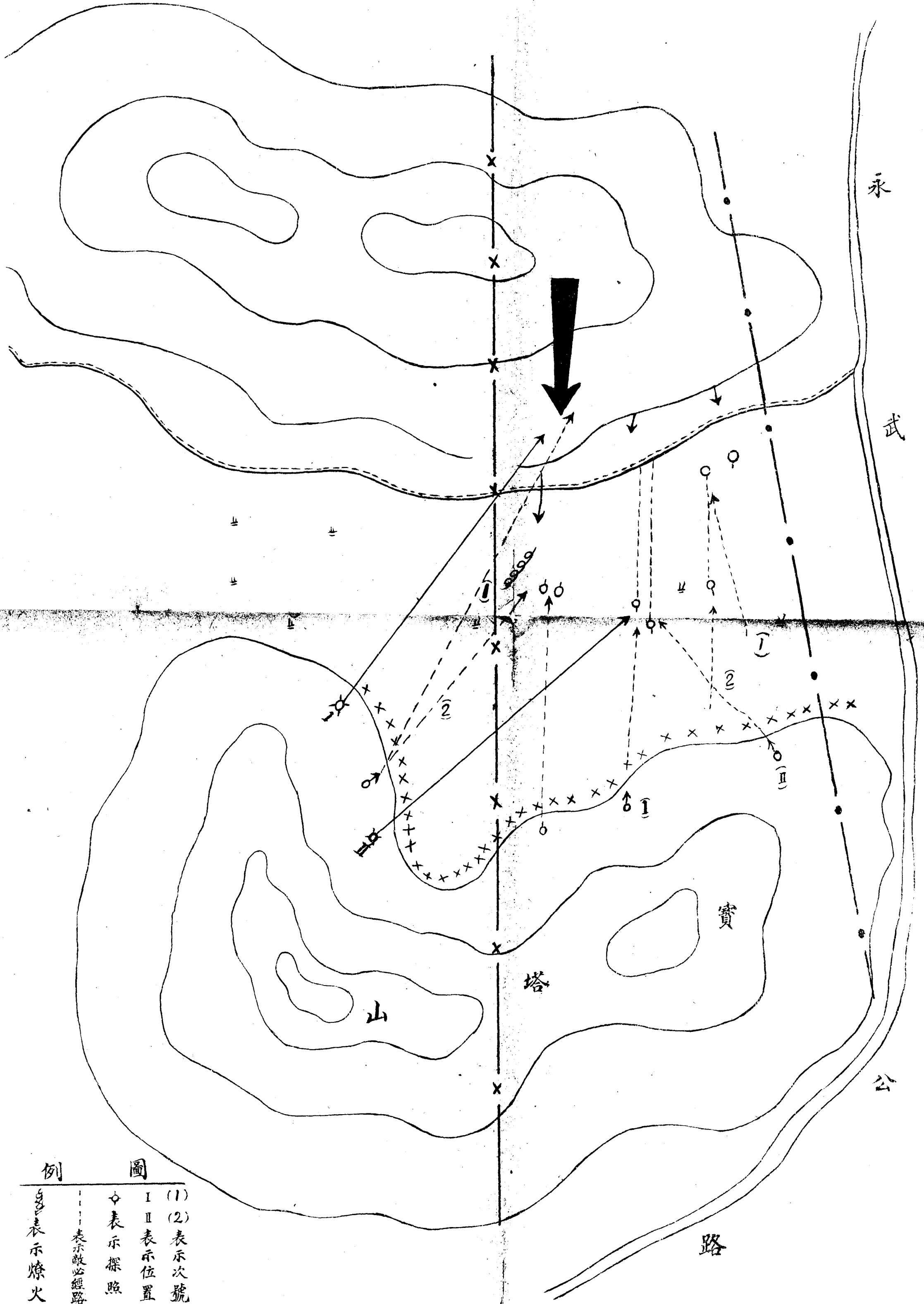


四、襲敵之處  
編成火網分組射擊  
保持鎮靜集結兵力  
如敵大部隊襲擊時即用紅色信號彈報告排長並請友軍以火力援助

3.2.1. 見敵已入火網發生音響即向其射擊  
見敵之大部隊已入火網內時即偵全部射擊同時用信號彈報告排長通知友軍以火力援助

3.2.1. 須沉着射擊保持鎮靜各自為戰與陣地共存亡之精神

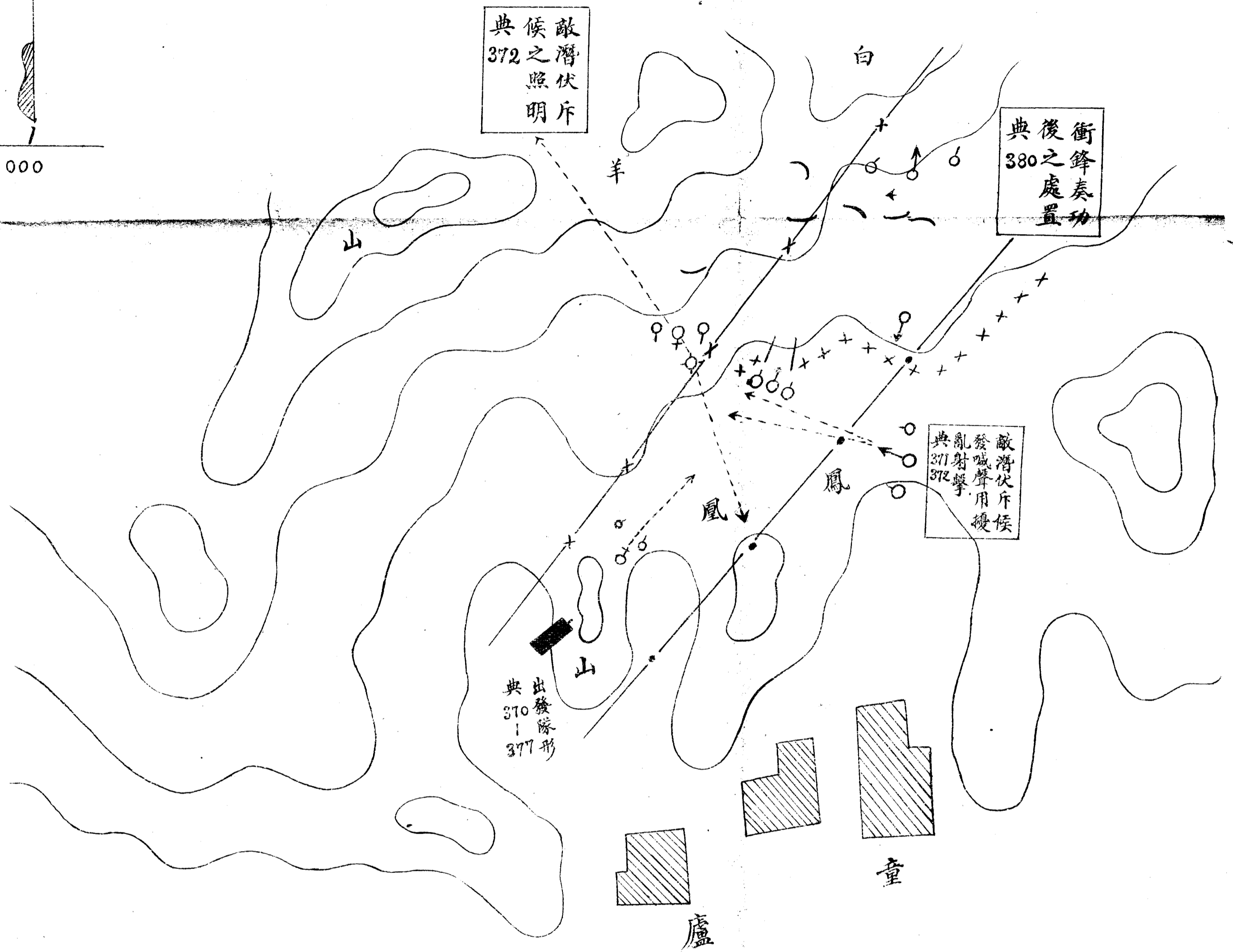
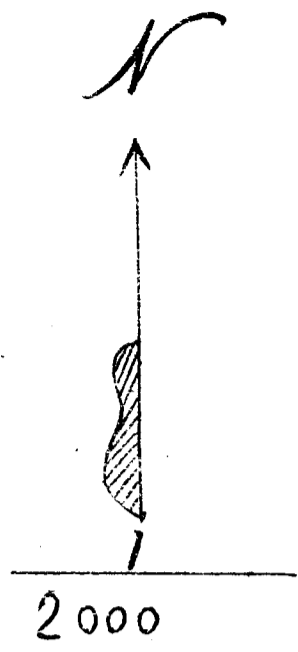
# 寶塔山班夜間防禦指要圖







白羊山附近夜間攻擊指導要圖





# 夜間教練計劃

課目	連之夜襲	目的
演習部隊之編成	一、攻擊部隊 1. 由某隊編成步兵一連士兵輕裝。 2. 由某隊編成工兵破壞班一班，輕裝并攜帶鐵絲鉗。 二、假設敵部隊 1. 由練習隊編成步兵一排，士兵輕裝。	在使學者修得夜間攻擊之要領及與晝間攻擊不同之要點 演習地點 及開始時在劉家村附近午後六時開始
器	一、攻擊用器材 輕機槍空包一八〇發 白小布帶一六〇條 照明器一個 隱顯燈二個 手電筒四個 白旗一面 鐵絲鉗三把 方向表示器材全副 白臂章七個 大白旗一面 二、假設敵用器材 黃布條五十公尺 步槍空包二百發 輕機槍空包一百五十發 稻草及洋油若干	
教令	一、演習幹部左臂纏白臂章士兵臂上佩白布條 二、統裁官由指揮官兼用 三、黃布條表示障礙物	

想定

以攻擊永康方面西進之敵企圖佔領平山，使師之進出容易為任務之西軍支隊，在師之前數小時，由武義出發。月 日午後五時其前衛步兵先頭，行抵王家舖附近，當時支隊長得知敵之大隊在劉家舖宿營，其一部在白馬山一帶佔領陣地（敵我之態勢附圖第一）支隊長為佔領要點，使師之進出容易之任務起見，特任步兵第一營，今夜間向敵人施行夜襲。

主要研究事項

- 一、出發前之準備（步典三六九條）
- 二、接敵運動之要領（步典三七〇）
- 三、攻擊前進及衝鋒
- 四、奪取敵陣地後之處置（步典三八〇條）

第一問題（宿題）

第一營營長夜襲命令如何？

# 連夜襲演習之指導要領

演習 順次 指導 要領

一、午後五時見學者及演習部隊在王家鋪東側集合

1. 說明全般情況及主要研究事項  
2. 下達營長之命令(見另紙原案)

二、第一連連長奉命後之動作

1. 檢査部下裝具及彈藥，並確實檢査武器及作不發音響之處置且各士兵身上加以禾草等偽裝之。  
2. 派第一排第一班利用薄暮佔領無名高地之線，并偵察敵情地形及前進路之標識等，俟部隊出發到該線時，改爲前方斥候，由無名高地北側，向白馬山搜索前進。  
3. 對傳令兵告誡於傳達時，不可用跑步，事變時不可喧嘩。  
4. 禁止談話，留置有咳嗽兵及夜盲者於後方。  
5. 規定行軍之隊形記號。  
6. 白旗左右搖動成連縱隊。  
7. 白旗向前倒成併列縱隊。  
8. 白旗畫圓圈成行軍縱隊。  
9. 口令 殲敵

三、第一連連長命令(各官長及第一班長集合)

1. 約與我相等之敵，本日午後五時到達劉家鋪附近宿營，其一部在白馬山一帶佔領陣地。  
2. 連爲營之右第一線連，有襲擊白馬山陣地之右翼，準天明前往佔領該陣地，以待本隊到來之任務，向白馬山方面前進。  
3. 第一排第一班仍繼續前令任務。  
4. 其餘第一排第一班，在前方斥候後方三十公尺處跟進。其左右側方及後方警戒，由各排自行派出。  
5. 前進時，余在前方斥候後方行進。

四、第一連連長下襲擊命令(前進到連無名高地附近與敵斥候相遇連長用記號令部隊停止，并令斥候捕捉敵之警戒兵，連長親到無名高地偵察一切，且召集各排長下達命令。)

1. 敵情(現地用手指示)  
2. 從右以第一二排爲第一線，第三排爲預備隊，輕機槍附各排後方，通過前面凹地後，自行將第一線變成橫隊形，並各派出戰鬥斥候於本排中央前方搜索前進，更須派出連絡兵與誘導將校連絡。  
3. 特務長率第一排第二班步槍兵四名，爲誘導將校，在連之前方向白馬山前進。  
4. 左右側警戒，由各排各派出斥候三名，後方由第三排派出斥候三名，担任警戒。  
5. 前進時以誘導將校爲基準。  
6. 余在誘導將校之後方行進。

五、連長下命令後各排均繼續前進到連白馬山西側時忽然敵用照明彈且輕機槍猛烈向本連射擊斯時天氣沈霾對面莫辨由第一二排長傳來報告在鐵絲網之前方均有三公尺深之鐵絲網

1. 第一排派出破壞班一組，附工兵四名，將前面障礙物施行破壞，開第二排派出破壞班一組，附工兵六名，將前面障礙物施行破壞，至第三排之輕機槍，就地向右側大道警戒。第二排之輕機槍，就地向左側警戒。  
2. 第一排之輕機槍，以一挺向後方警戒，其餘隨連前進。  
3. 即分配第一、二排各由其開設之破壞孔前進準備衝鋒，各排之輕機槍，就地掩護各排前進。  
4. 第三排以一挺向後方警戒外，其餘隨第二排之後尾前進。

六、第一線各排報告各排前面破壞班已將鐵絲網開設破壞孔兩處

1. 奮不顧身，命全連速移於衝鋒隊形，卒先衝鋒衝入敵陣地，遂將敵陣地佔領。  
2. 命第三排派步槍兵一組，迅速進出前方與敵接觸，命輕機槍分置兩側及後方，防止敵人逆襲。  
3. 步槍主力，確將敵陣地佔領，更向敵方發射照明彈，防止其逆襲，并偵察其企圖。  
4. 派偵察兵與第二連連絡，並報告營長。

## 第一問題原案

- 約千餘之敵，今夜在劉家鋪附近宿營，其一部在白馬山附近佔領陣地。
- 本營奉命夜襲該敵，確實佔領白馬山，使支隊進出容易。
- 第一連(附工兵一班)利用此道經無名高地，向白馬山施行夜襲，午後六時三十分在現地將兵力集結，並各種準備完畢。以一部利用薄暮，將無名高地之線實行佔領，使主力前進容易。
- 第二連(附工兵一班)利用黃土崗高地，向白馬山北端之線施行夜襲，午後六時三十分，將兵力在此地集結，並各種準備完畢。
- 第三連及機關槍連，並工兵一班爲預備隊，歸第三連連長指揮，於午後六時三十分，在王家鋪東北端高地森林內集結，以後在第二連後方行進。
- 各連衝入之時機，大概是在午後九時左右。
- 官長識別，左臂帶白臂章，士兵識別背上帶白布條，口令殲敵。
- 奪取敵陣後，確保佔領之。
- 小行李除一部器具攜行外，其餘概留王家鋪內。
- 余午後六時左右在預備隊位置，爾後在第二連之前方行進。

敵我之態勢要圖

分時日月

山蛇

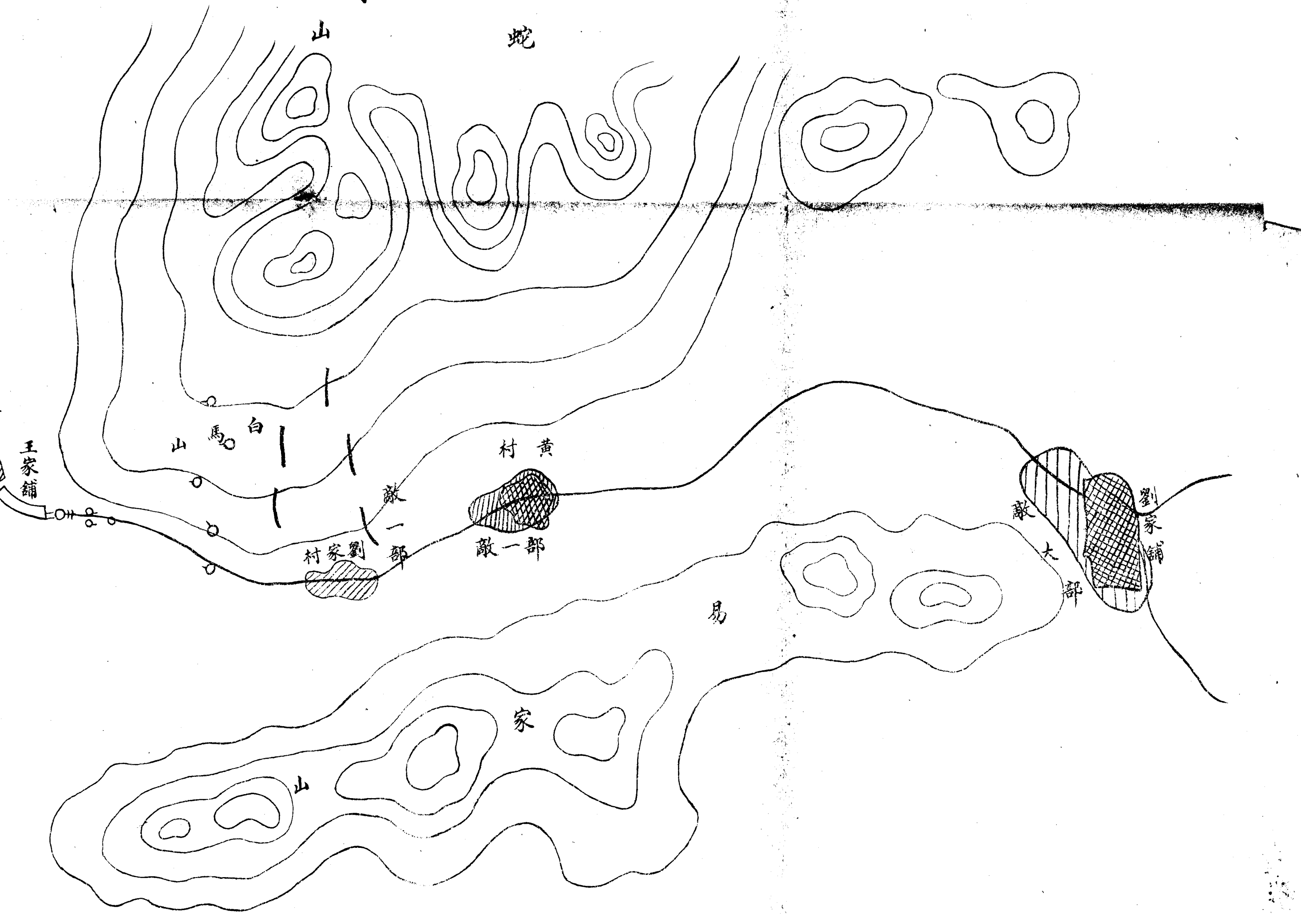
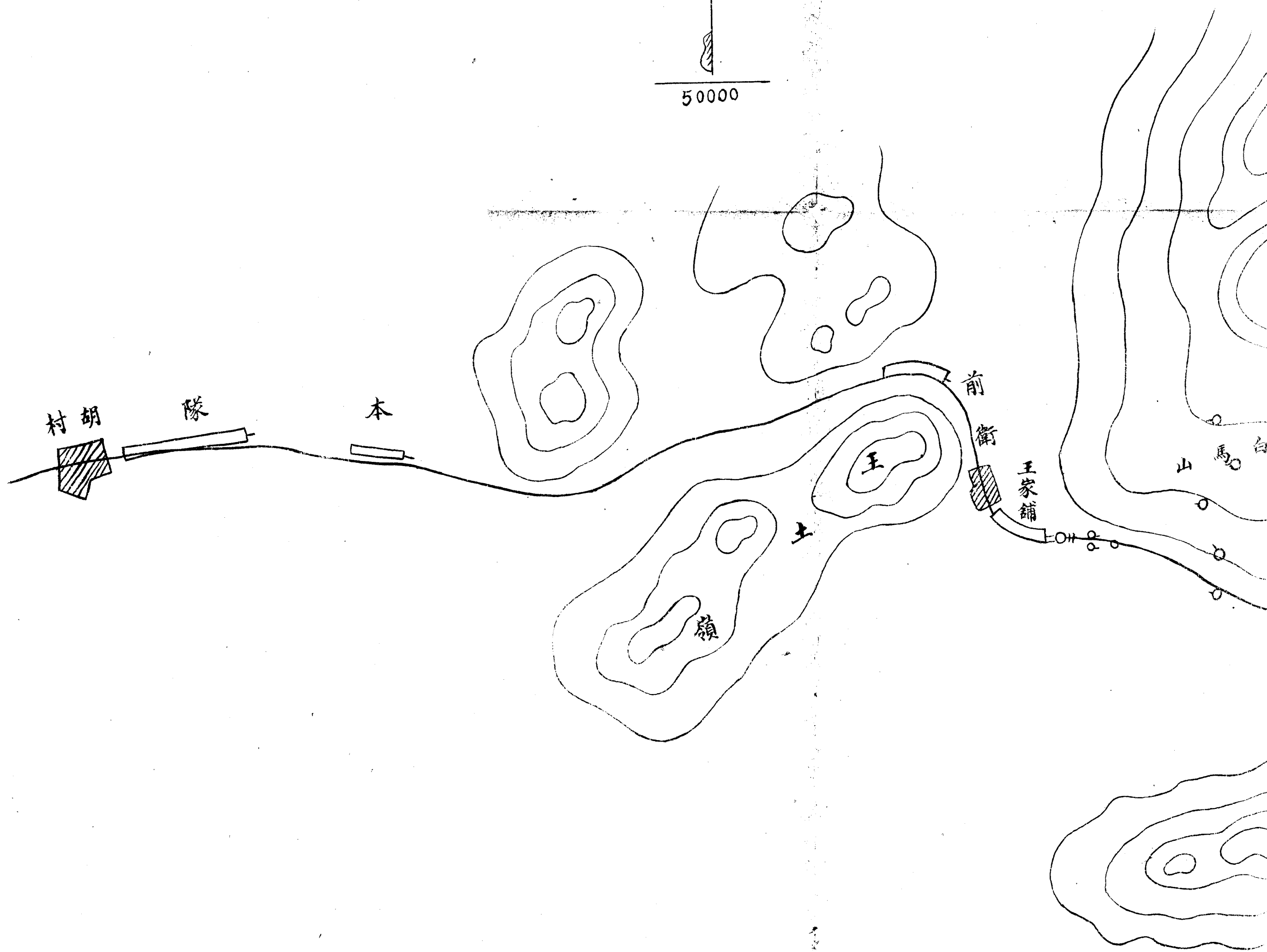
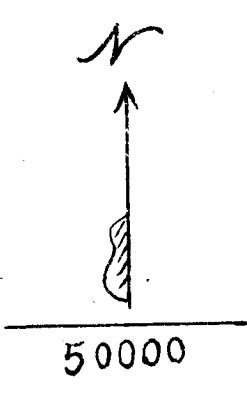
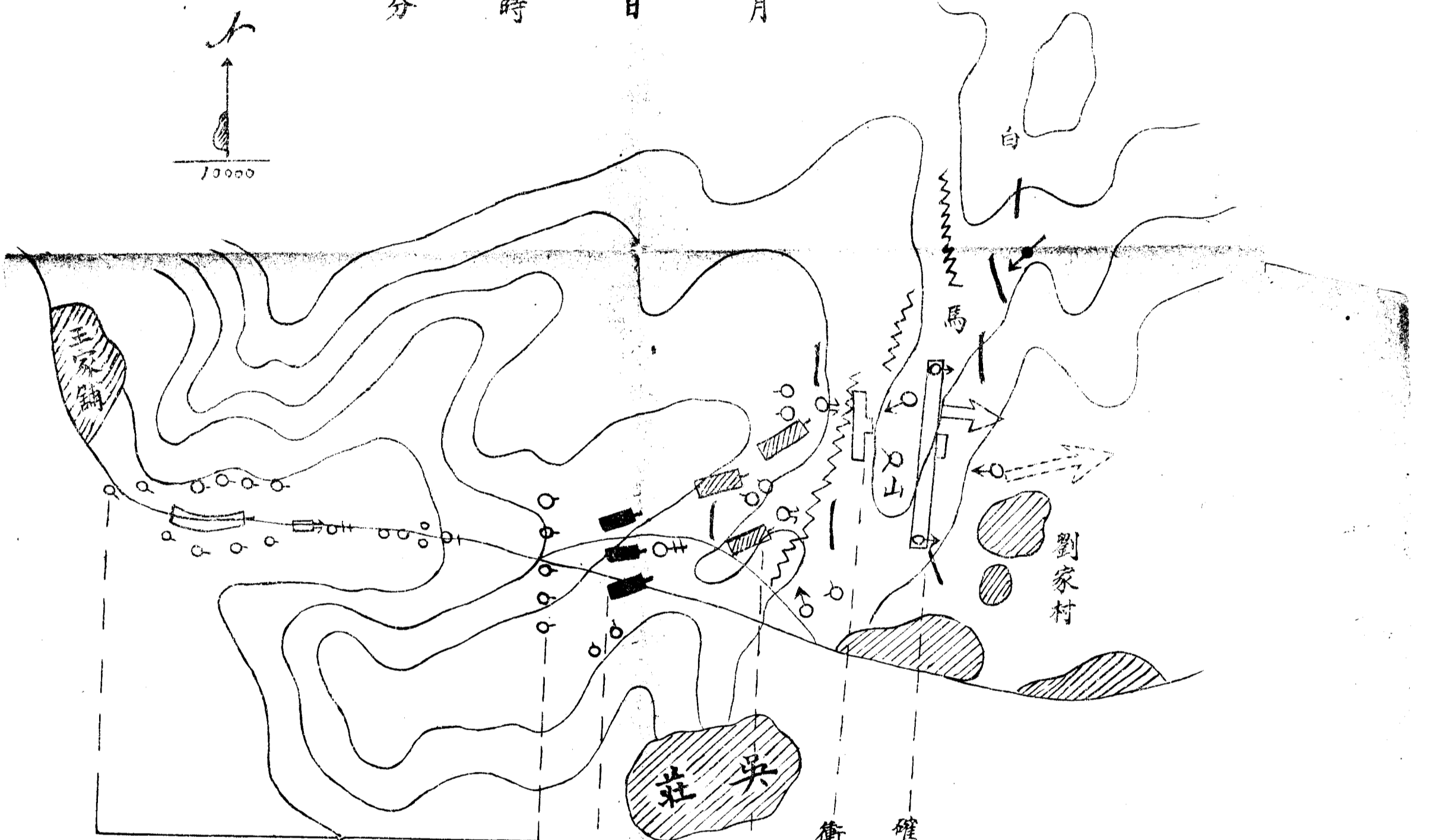


圖 要



步兵第一連夜間攻擊經過要圖

月 日 時 分



- 一、營長下命令
- 二、連長下命令
- 三、連長夜襲準備

- 一、連長下襲擊命令
- 二、命令兵班協同破壞障礙物
- 三、通過敵探照明時之動作

確保已佔領陣地  
衝鋒及隊形變換

# 連夜間教練計劃

課目

中間連之夜間防禦

目的

使明瞭晝夜防禦之不同及夜間防禦戰鬥

研究事項

- 一、變更晝間之配備
- 二、對敵襲之處置
- 三、陣地前之警戒
- 四、照明及通信連絡

演習部隊編成

- 一、演習部隊編成步兵一連
- 二、假設敵由某隊編成一排

器

- 一、演習部隊

洋油二斤  
禾草十斤

- 二、假設敵部隊

紅帽帶五十根  
白布條三丈（表示鐵絲網）

材

- 電氣照明燈一
- 步槍空包四〇〇發
- 輕機槍空包二〇〇發
- 信號槍三、彈十五發
- 手電筒五

- 白布帶六塊
- 小白旗四面
- 大白旗一面

制

- 一、夜間無論攻防禁止上刺刀
- 二、衝鋒兩軍相距五公尺停止前進
- 三、帽上紅帶為假設敵
- 四、號音一聲演習開始號音二聲演習中止
- 五、演習幹部左臂帶白布帶
- 六、見學者以大白旗為標準

令

日期

月 日

地點

李家山附近

夜間教育

想定

- 一、北軍左地區隊右第一綫之第一營（配屬小砲二門迫擊砲二門）自本日正午以來爲拒止由湖州方向北進之敵於孟家村李家山東西之綫佔領陣地（附圖第一圖）
- 二、連爲營之左第一綫在李家山南側獨立樹至獨立草屋之綫佔領陣地（附圖第二圖）
- 三、金鍾山一帶高地南側附近我團之警戒部隊（地區警戒部隊）受敵攻擊早已撤退。
- 四、我砲兵目下以熾盛火力向金鍾山高地南側附近施行集中射擊竭力遲滯敵之前進。
- 五、午后六時左右敵之第一綫已進出於金鍾山高地之綫利用薄暮以砲火向我孟家村方面集中射擊此後尙無前進模樣。
- 六、連之警戒部隊目下仍在白家村附近之綫停止拒止敵人。

營長命令

1. 當面之敵薄暮以來以其砲火專向我孟家村方面集中射擊今夜似有企圖向我攻擊之模樣
  2. 營以固守陣地之任務依戰鬥原狀今夜在此撤夜
- 小砲排與迫擊砲排仍在現地與第二連協力
- 重機關槍除以一排歸第二連長指揮外在吳莊前重機關槍增加第一連與吾團協力該連之

一、排統歸該連長指揮

3. 營之預備隊除一部增加第一連爲該連長指揮外其餘移來李家山高地附近
4. 右翼第一連刻下正着手修繕工事變更配備
5. 第二連須與右翼連及左翼隣接部隊取連絡迅速變更配備於水塘南側之線配置監視兵
6. 余在預備隊位置

#### 第一問題

第二連連長受命後如何處置？（原案見另紙）

#### 第二問題

第二連連長對於陣地如何變更？（宿題用要圖答解）

#### 第三問題

第二連連長之夜防禦命令如何？（原案見另紙）

#### 第一問題 原案

1. 卽到陣地前線視察
2. 命各排長清查人數處置死傷人員武器
3. 將預備隊彈藥命各排派人領取同時發給材料等

#### 第三問題 原案

#### 夜間教育



第二連連長之夜防禦命令

1. 當面之敵今夜似有企圖向我攻擊之模樣
  2. 營準固守此陣地依戰鬥原狀就此撤夜
  3. 連之警戒部隊當在瓦窰石牌坊之線遲滯敵之行動
  4. 連爲營之左第一線依戰鬥原狀在此撤夜
  5. 預備隊派出監視兵十名連絡兵三名歸特務長指揮在本陣地前二百公尺處由右方某田角起至左方土地廟大道左側止間隔三十公尺配置監視兵指定中央基準兵及規定連絡記號，并於基準兵之後配置連絡兵三名向予連絡
- 前方瓦窰石牌坊附近有我連警戒部隊須切實與之連絡敵襲時用紅色信號彈報告併由右翼歸還預備隊位置
6. 第九班副班長率領該班步槍兵四名爲潛伏斥候攜帶信號彈兩個在石牌坊附近停止監視敵人
  7. 預備隊派出展望哨一名位於右前方小土堆上敵襲時用記號（以小白旗作記號）
- 報告
8. 第一排向右縮小間隔距離以一部作梯次配備位置於小土堆稜線後右與第一連連絡第

二排應向左縮小間隔距離須以一部向左梯次配備左與左翼連絡各排迅速構築工事

9. 預備隊派兵一組位於吳村前兩支點之間隙作中央支點

預備隊向前縮小間隔距離位於中央附近速作射擊設備

10 觀測軍士用記號（或電筒）與營長連絡并設立探照燈作照照前水塘附近鐵絲網之用  
迅速組織指揮班向各方連絡右支點之前方被敵壞之鐵絲網由預備隊派兵三名前往補  
修

11 余現在此（中央支點）爾後到預備隊位置

## 戚繼光之「凱歌」

「萬人一心兮，泰山可撼。

惟忠與義兮，氣衝斗牛。

主將親我兮，勝如父母。

干犯軍法兮，身不自由。

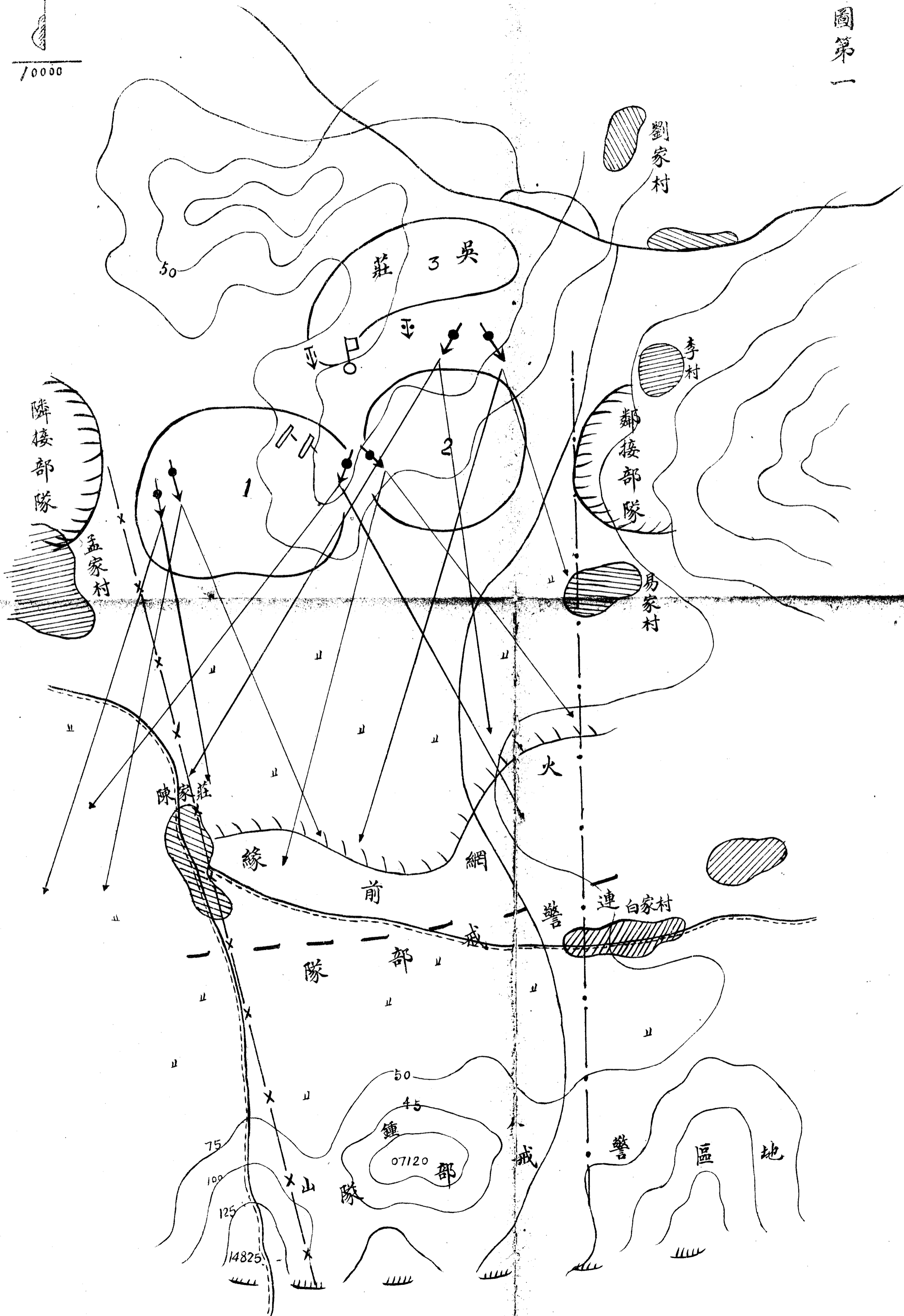
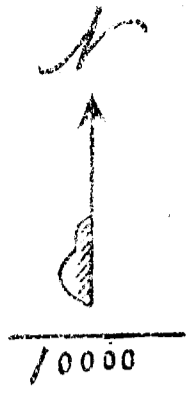
號令明兮賞罰信，赴水火兮敢遲留。

上報天子兮下救黔民，殺盡倭奴兮覓個封侯！」

李家山附近北軍步兵第一營防禦配備要圖

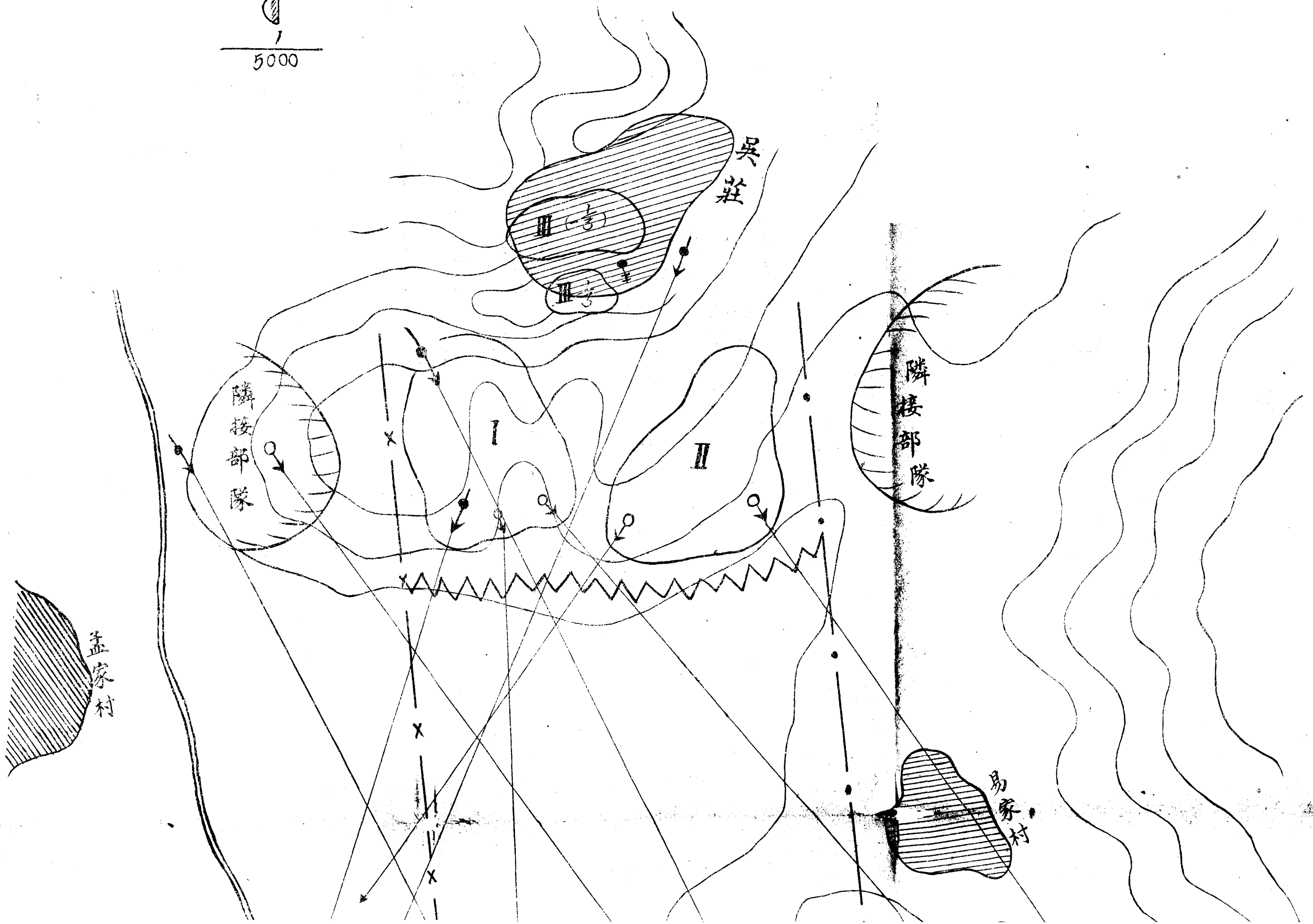
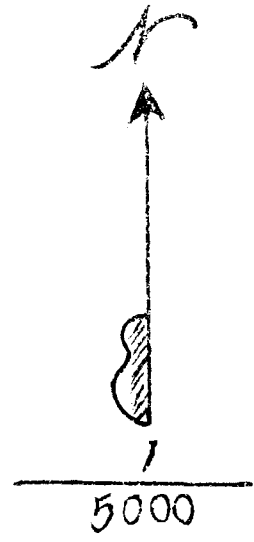
( 月 日 時 分 )

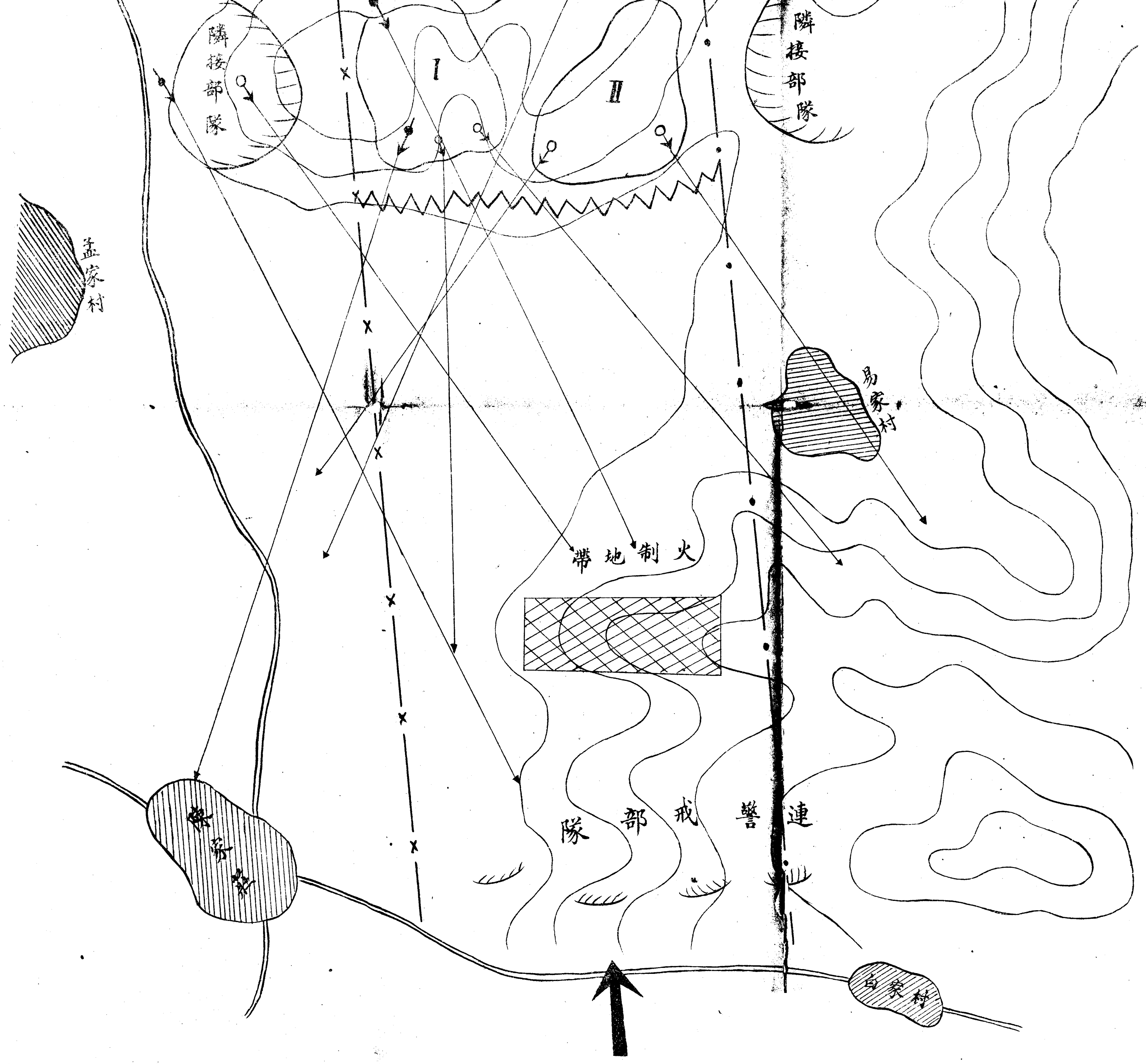
附圖第一



李家庄附近步兵第二连防御配备要图

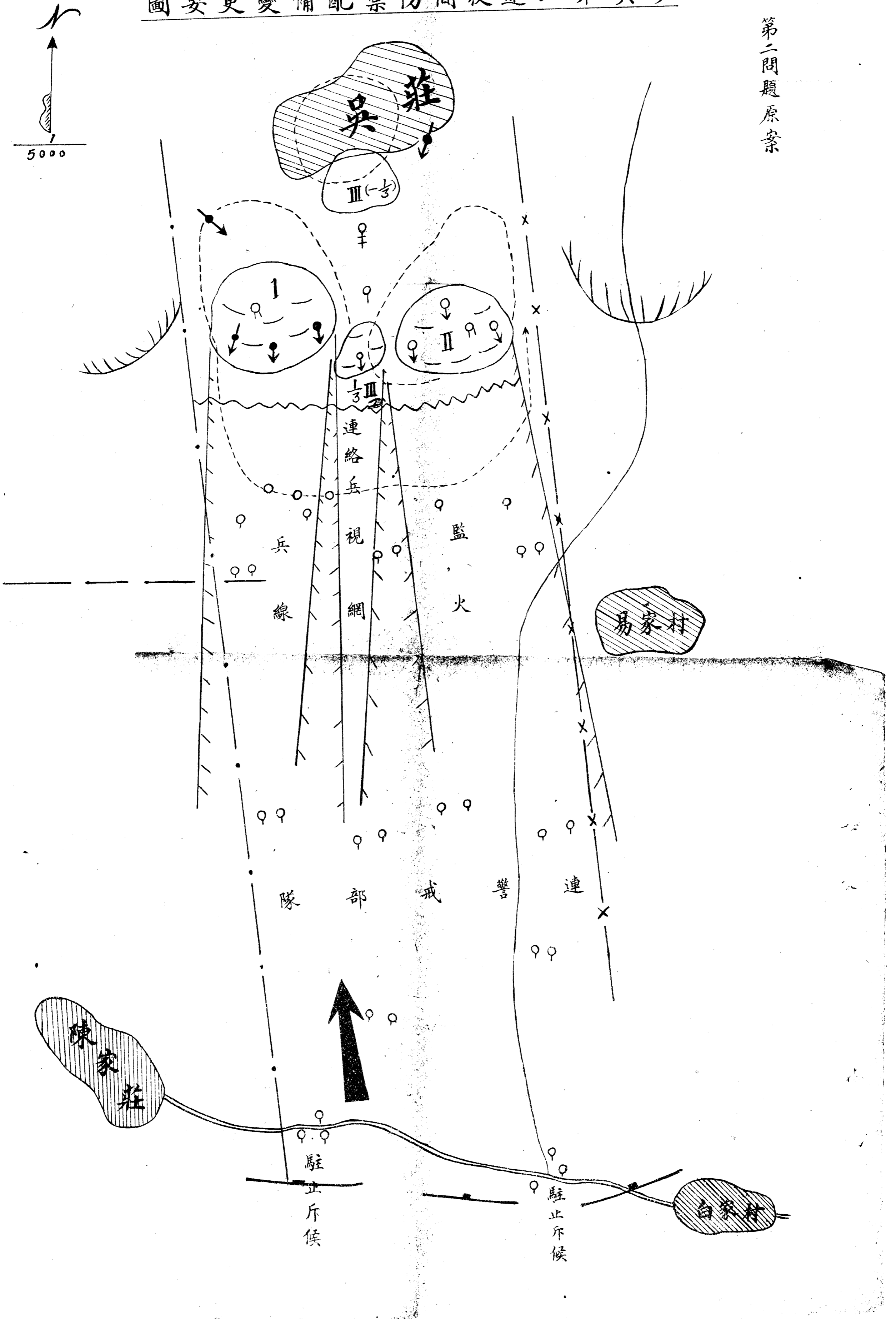
附圖第二



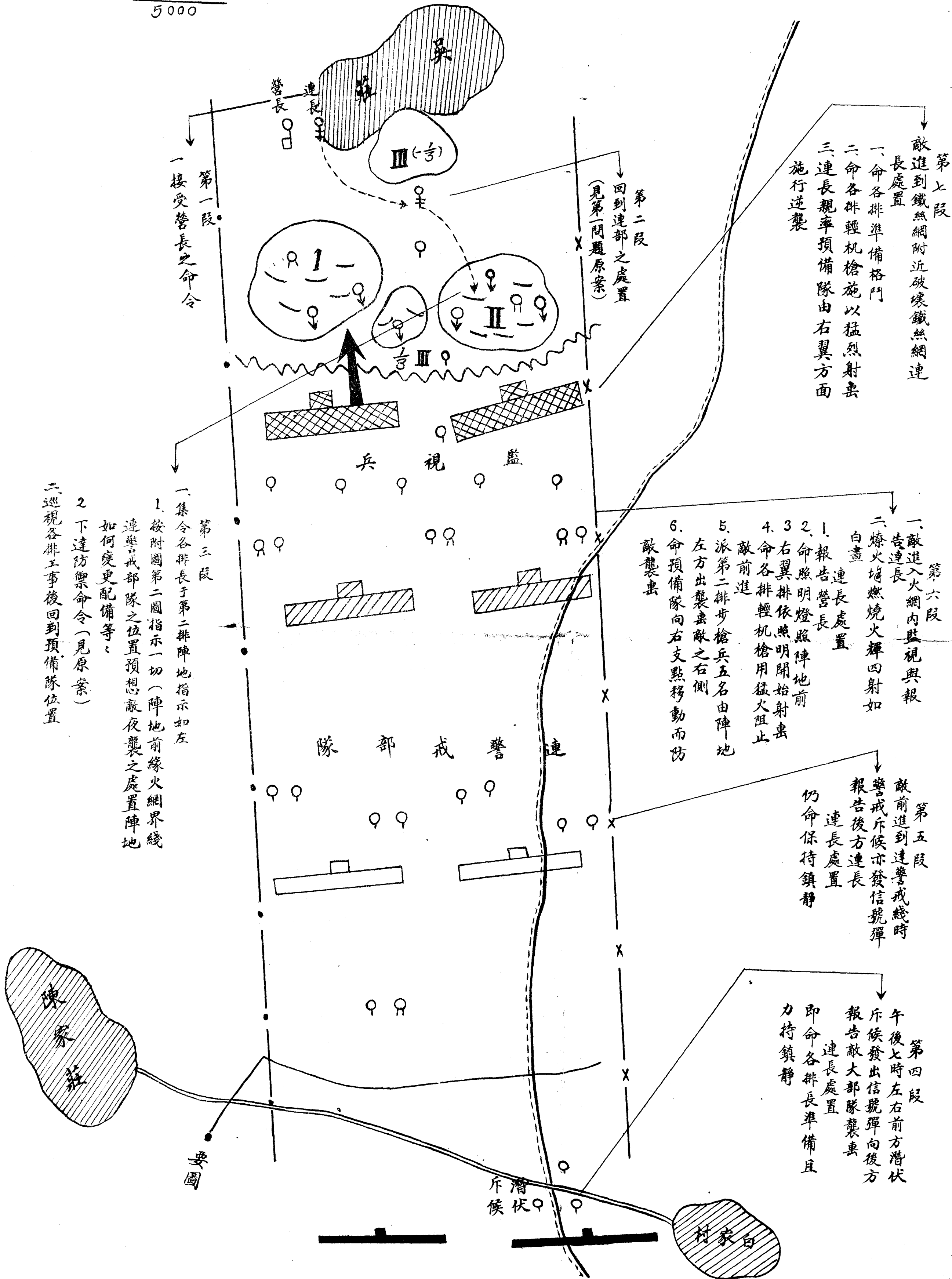
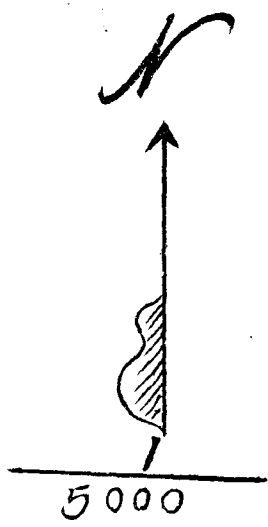


步兵第二連夜間防禦配變要圖

第二問題原案



# 步兵第二連夜間戰鬥經過要圖



第一段  
一 接受營長之命令

第三段

- 一 集合各排長于第二排陣地指示如左
1. 按附圖第二圖指示一切(陣地前緣火網界綫連警戒部隊之位置預想敵夜襲之處置陣地如何變更配備等)
2. 下達防禦命令(見原案)
- 二 巡視各排工事後回到預備隊位置

第二段  
回到連部之處置  
(見第一問題原案)

- 第七段
- 敵進到鐵絲網附近破壞鐵絲網連長處置
  - 一 命各排準備格鬥
  - 二 命各排輕機槍施以猛烈射擊
  - 三 連長親率預備隊由右翼方面施行逆襲

- 第六段
- 一 敵進入火網內監視與報告連長
  - 二 烽火塔燃燒火輝四射如白晝
  - 連長處置
  1. 報告營長
  2. 命照燈燈照陣地前
  - 3 右翼排依照明開始射擊
  4. 命各排輕機槍用猛火阻止敵前進
  5. 派第二排步槍兵五名由陣地左方出襲去敵之右側
  6. 命預備隊向右支點移動而防敵襲擊

- 第五段
- 敵前進到連警戒綫時警戒斥候亦發信號彈報告後方連長
  - 連長處置
  - 仍命保持鎮靜

- 第四段
- 午後七時左右前方潛伏斥候發出信號彈向後方報告敵大部隊襲擊
  - 連長處置
  - 即命各排長準備且力持鎮靜

要圖

斥候潛伏

白家村





陣

中

勤

務

# 陣中勤務目錄

## 駐軍之部

- 一、距離測量
- 二、步哨勤務
- 三、排哨勤務(附各種步哨守則)
- 四、連哨勤務(附連哨預定實施之概要經過)
- 五、新九班制研究中之連哨配備方式圖二

## 行軍之部

- 六、斥候勤務
- 七、尖兵勤務(附搜索班)
- 八、尖兵連(附實施之概要經過) 部署方式圖 德日法等國部署圖

## 岳武穆之「滿江紅」

「怒髮衝冠！

憑欄處，瀟瀟雨歇。

擡望眼，仰天長嘯，壯懷激烈。

三十功名塵與土，八千里路雲和月。

莫等閒，白了少年頭，空悲切！

靖康耻，猶未雪！

臣子恨，何時滅？

駕長車，踏破了賀蘭山缺！

壯志飢餐胡虜肉；笑談渴飲匈奴血！

待從頭收拾舊山河，朝天闕。」

# 陣中勤務準備教育 步測 計劃表

課目 距離測量

立案

使學者溫習步測，日測一般之動作，并修得教育方法之概要。

演練事項 實

施

要

領着

眼

點

一、於平地一百公尺之距離，兩端標示記號。一白灰或木樁，使學者以尋常步度，自然姿勢，在一百公尺之距離內，往返三次，將三次所得之複步數相加，再以三除之，以檢定個人在一百公尺之標準步數，然後令學者就各種不齊地再檢點一百公尺之複步數，因其步之多寡，使知步與地形地質之關係。

二、預測各種不同之距離，設置旗幟，令學者用複步測量之，以考驗學者複步檢點是否錯誤或正確。

一、開始行進後其步度務須始終保持一致，且須對準目標直進，如交叉或迂迴均屬錯誤。

二、地面須平坦而無障礙物。

一、先測定一百公尺至四百公尺之距離，每五十公尺處均設置標識，令標兵數名先在一百公尺處停止，然後再依次前進至四百公尺，令標兵由臥姿而跪姿而站立，使學者就其目視之景象，一一筆記之，然後再令標兵由四百公尺如上述法仍回至一百公尺，使學者再一一審視，俾領悟各種距離內目標出現之景况。

二、選擇一班陣地，設置標靶或實兵，令學者由四百公尺開始向該陣地前進，每前進五十公尺即停止審視該陣地之景象，而紀錄之，以至到達為止，使深刻記憶佔領陣地各距離敵人之景象。

三、目測法

1. 就是知距離與欲測之距離兩相比較而測定之，或在應測距離之中央選定一點，以目測該點之距離而倍之，即得應測之距離。

2. 以目測某處之一定距離，視其目標明暗大小與現在所測之目標，及其附近之現象，兩相比較，以判定其距離。

四、學者對於步測目測均有基礎後，指導官應就所設置之下列各種目標使學者面向太陽或背向太陽用各種姿勢以目測其距離

1. 高姿勢目標  
2. 低姿勢目標  
3. 掩蔽目標  
4. 暴露目標  
5. 背景明亮目標  
6. 背景黑暗目標

一、目測因季節，天候，氣象，地形，及目標之大小明暗，勢等，每生不定之誤差，與姿在實施時須加注意。

二、目測距離貴在迅速精確，故須反複演習之。

附記

一、距離測量為射擊之基礎，學者不可以一種方法或一次演習以為滿足，務須隨時隨地，以各種方法練習之，使其精確嫺熟，乃能發揮射擊之威力。

二、距離測量之方法甚多，除本日所演練之課目外，尚有腕測，純測，時間測，音測，地圖測者，器材測等法，其中尤以器材測，地圖測及純測，最為準確。指導官須加講解，或質之學者，使其充分了解而應用之。

三、對空測量，為對空射擊之基礎，指導官亦須就飛機大小，及在不同之高度氣候等，所顯示之狀態加與說明之。

陣中勤務計劃表

目課 步 哨 勤務 實 施 的 案 在 使 學 者 明 瞭 步 哨 勤 務 諸 動 作 之 要 領 併 修 得 教 育 方 法 為 目 的 ( 陣 令 二 )

研究事項	實 施	要 領	指 導 概 要	引 證 條 文
一、步哨後受命之處	一、復誦任務 二、選撥所率領之人員使其出列面敵 三、檢查武器及服裝有無異狀隨即裝 四、向排長對號 五、將勤務及排哨位置告知部下 六、指示記號與暗號	一、指導者下達排哨命令，即開始演習。 二、就現地使學者演練，就動作隨地正學，並促其深刻記憶及理解。 三、凡研究演習或用見學方式多採現地演習，應將各種情形多表現，以磨練步哨之能力。 四、研究步哨位置選定及設備。先將步哨位置選定後，應有之動作等，與步哨就哨所後應有之動作等，並說明偵知敵近接之方法，並為便利偵知敵近接之事項，維持方向及其他設備之概要，亦於現地說明使其實施。	陣令二二七條	
二、步哨位置之選定及設備	一、須極力利用地形，以能監視敵人 二、以能避敵射擊，而有遮蔽者為要。 三、極力利用自由為要。 四、步哨之位置，宜注意其附近自然物之顏色及狀態，須類近自然物，不可利用著名之地物，尤須避免喧噪之場所。 五、對於上空及敵方須避免。 六、一切設備，以不致引起敵之懷疑為要。 七、須依明暗之程度，而決定步哨之位置，並須知敵以偽裝。 八、為便於偵知敵近接之設備。 九、為便於維持方向及其他設備。	一、更換步哨長開始研究步哨監視與步哨之方法。 二、先說明種類而後逐次實施之。 三、就現地說明而後逐次實施之。 四、法特應着眼於監視與聯絡之方。 五、刻記應着於解之點，使其深。 六、列舉步哨對側方及後方之監視與聯絡。 七、戰例與以引起其注意而失敗之現地，示以步哨之動作。 八、就現地，示以步哨之動作。	陣令二二六條	
三、步哨與之監視法	一、須藉耳聽目視為我軍耳目之觀念 二、一切須以最敏銳之視聽，以從事 三、與官長答話時，萬勿中斷監視。 四、除特別守則命令外，切勿分割監視。 五、監視時對於前方地區，不可稍有 六、監視時對於前方地區，不可稍有 七、監視時對於前方地區，不可稍有 八、監視時對於前方地區，不可稍有 九、監視時對於前方地區，不可稍有	一、視與步哨長開始研究步哨監視與步哨之方法。 二、先說明種類而後逐次實施之。 三、就現地說明而後逐次實施之。 四、法特應着眼於監視與聯絡之方。 五、刻記應着於解之點，使其深。 六、列舉步哨對側方及後方之監視與聯絡。 七、戰例與以引起其注意而失敗之現地，示以步哨之動作。 八、就現地，示以步哨之動作。	陣令二二九條	
四、步哨對出線之動作	一、凡我軍官長，部隊，斥候，傳令 二、及巡邏等，通過步哨時，應受 三、排長之指示，而處置之，若有不 四、對出線之動作，應受排長之指示 五、對出線之動作，應受排長之指示 六、對出線之動作，應受排長之指示 七、對出線之動作，應受排長之指示 八、對出線之動作，應受排長之指示 九、對出線之動作，應受排長之指示	一、命斥候一班或官長傳令巡查 二、待其將步哨位置官長傳令巡查 三、各一將步哨位置官長傳令巡查 四、明即就現地為要。 五、明即就現地為要。 六、明即就現地為要。 七、明即就現地為要。 八、明即就現地為要。 九、明即就現地為要。	陣令二二八條	
五、敵時之發現	一、發覺敵時，應即向排長報告 二、發覺敵時，應即向排長報告 三、發覺敵時，應即向排長報告 四、發覺敵時，應即向排長報告 五、發覺敵時，應即向排長報告 六、發覺敵時，應即向排長報告 七、發覺敵時，應即向排長報告 八、發覺敵時，應即向排長報告 九、發覺敵時，應即向排長報告	一、使假設敵向步兵偵察地 二、使假設敵向步兵偵察地 三、使假設敵向步兵偵察地 四、使假設敵向步兵偵察地 五、使假設敵向步兵偵察地 六、使假設敵向步兵偵察地 七、使假設敵向步兵偵察地 八、使假設敵向步兵偵察地 九、使假設敵向步兵偵察地	陣令二二八條	
六、襲擊時之處置	一、宜沉着大膽，有為全軍而犧牲之 二、宜沉着大膽，有為全軍而犧牲之 三、宜沉着大膽，有為全軍而犧牲之 四、宜沉着大膽，有為全軍而犧牲之 五、宜沉着大膽，有為全軍而犧牲之 六、宜沉着大膽，有為全軍而犧牲之 七、宜沉着大膽，有為全軍而犧牲之 八、宜沉着大膽，有為全軍而犧牲之 九、宜沉着大膽，有為全軍而犧牲之	一、使假設敵向步兵偵察地 二、使假設敵向步兵偵察地 三、使假設敵向步兵偵察地 四、使假設敵向步兵偵察地 五、使假設敵向步兵偵察地 六、使假設敵向步兵偵察地 七、使假設敵向步兵偵察地 八、使假設敵向步兵偵察地 九、使假設敵向步兵偵察地	陣令二二八條	
七、報告及交代法	一、若發覺敵時，應即向排長報告 二、若發覺敵時，應即向排長報告 三、若發覺敵時，應即向排長報告 四、若發覺敵時，應即向排長報告 五、若發覺敵時，應即向排長報告 六、若發覺敵時，應即向排長報告 七、若發覺敵時，應即向排長報告 八、若發覺敵時，應即向排長報告 九、若發覺敵時，應即向排長報告	一、使假設敵向步兵偵察地 二、使假設敵向步兵偵察地 三、使假設敵向步兵偵察地 四、使假設敵向步兵偵察地 五、使假設敵向步兵偵察地 六、使假設敵向步兵偵察地 七、使假設敵向步兵偵察地 八、使假設敵向步兵偵察地 九、使假設敵向步兵偵察地	陣令二二八條 陣令二二九條	





則之下  
各哨所  
特別守則  
授與之  
事項如何

(四) 排哨  
一、排哨之位置  
二、排哨之距離  
三、排哨之警戒  
四、排哨之通訊  
五、排哨之退避  
六、排哨之防禦  
七、排哨之進攻

(五) 排哨  
一、排哨之位置  
二、排哨之距離  
三、排哨之警戒  
四、排哨之通訊  
五、排哨之退避  
六、排哨之防禦  
七、排哨之進攻

(六) 排哨  
一、排哨之位置  
二、排哨之距離  
三、排哨之警戒  
四、排哨之通訊  
五、排哨之退避  
六、排哨之防禦  
七、排哨之進攻

(七) 排哨  
一、排哨之位置  
二、排哨之距離  
三、排哨之警戒  
四、排哨之通訊  
五、排哨之退避  
六、排哨之防禦  
七、排哨之進攻

(八) 排哨  
一、排哨之位置  
二、排哨之距離  
三、排哨之警戒  
四、排哨之通訊  
五、排哨之退避  
六、排哨之防禦  
七、排哨之進攻

(九) 排哨  
一、排哨之位置  
二、排哨之距離  
三、排哨之警戒  
四、排哨之通訊  
五、排哨之退避  
六、排哨之防禦  
七、排哨之進攻

(十) 排哨  
一、排哨之位置  
二、排哨之距離  
三、排哨之警戒  
四、排哨之通訊  
五、排哨之退避  
六、排哨之防禦  
七、排哨之進攻

(十一) 排哨  
一、排哨之位置  
二、排哨之距離  
三、排哨之警戒  
四、排哨之通訊  
五、排哨之退避  
六、排哨之防禦  
七、排哨之進攻

(十二) 排哨  
一、排哨之位置  
二、排哨之距離  
三、排哨之警戒  
四、排哨之通訊  
五、排哨之退避  
六、排哨之防禦  
七、排哨之進攻

(十三) 排哨  
一、排哨之位置  
二、排哨之距離  
三、排哨之警戒  
四、排哨之通訊  
五、排哨之退避  
六、排哨之防禦  
七、排哨之進攻

(十四) 排哨  
一、排哨之位置  
二、排哨之距離  
三、排哨之警戒  
四、排哨之通訊  
五、排哨之退避  
六、排哨之防禦  
七、排哨之進攻

(十五) 排哨  
一、排哨之位置  
二、排哨之距離  
三、排哨之警戒  
四、排哨之通訊  
五、排哨之退避  
六、排哨之防禦  
七、排哨之進攻

# 步哨各種守則

## 一、步哨之一般守則

1. 步哨須監視敵方，注意一切可疑之徵候，關於敵軍有所發見，則以一人報告排長。若認為稍涉猶豫，即陷於危險時，可以急激之射擊，或信號，警告之，並以一人速行報告排哨長。對於敵之單獨兵，或數人之斥候，則射殺之。或捕獲之。又除有特別命令者外，不兼行對空監視。

二、晝間對於我軍之軍官，部隊，斥候，巡查，及傳令可許其出入步哨線其餘之通過，均應受排哨長之指示。有不從步哨之命令者，則殺之，或捕獲之。遇有汽車，當令停止，加以檢查。

2. 夜間有近步哨則以槍作射擊預備而問曰：『誰』三次仍不答者，則射殺之。其他一切之處置，與晝間無異。

3. 翻揚白旗，自遠方表示其為軍使而來者，及投降者，皆不以敵人處置，但令停止於步哨線外，使而向敵方迅速報告排哨長。此時不可作無用之談話，尤須注意，勿為敵所欺。若投降者攜有槍械時，先令放棄之。



4. 步哨不許吸煙，不許手離其槍，又非有命令不得坐臥。在晝間或持槍或挾槍（槍口向前略成水平托於腕上）均可隨意，然在夜間通常背槍，或挾槍，雖答上官質問，亦勿中止監視。

5. 步哨對於出發我步哨線之斥候，須問其任務經路及歸來之時刻地點等之概要，並告以自己所見聞之情況。又對於歸來之斥候，亦須問其所見聞之情況。

### 三、步哨特別守則應有之事項：

1. 該步哨之號數
2. 敵情
3. 在前方我之部隊及斥候之情況。
4. 必要之道路，及村落等之名稱。
5. 應注意監視之要地。
6. 鄰步哨之位置號，及與其連絡方法。
7. 排哨及本連之位置並通於此等位置之經路。
8. 遇敵襲時應取之處置。
9. 其他應特別注意之事項。

#### 四、對空監視哨一般守則。

1. 對空監視哨位置之選定，對空監視之位置，原來由指揮官指示，其指示者，不過概略地點。而哨長及監視兵，尚須在範圍內，適當選定，其選定應顧慮之點如左：

A 對於上空務求視界廣闊，故多有選於高處。如高地。屋頂及樓上。然利用樓上，常有此方，而視界廣闊，而他方面，不使通視者。利用高地，而又為樹枝妨害視界，此等顧慮亦須注意，要之，對於上空，在求充分監視，如不能直接利用地物時，務極力利用偽裝及蔭影。

B 對於地上之敵，須能掩蔽，而附近宜肅靜，無噪雜聲音。

C 距指揮官及防空部隊宜近，以便易與連絡，且能受其自然掩護之處為妙。誠因監視兵發現飛機宜早，通常於飛機到達距離哨所約六千公尺附近時即須發現，設其速度每分鐘為三千公尺，則二分鐘後，即可行六千公尺，而達於頭上，故其位置，倘距傳達機關有六千公尺以上之距離，則雖有良好監視位置，亦不適當。

D 宜在警戒部隊附近，又可藉以警戒我警戒部隊後方之處。

E 對空監視哨特別守則之例。

A 你們是第一前哨連，對空監視哨位置即在此地。

B 我軍的飛機是一層式(單葉)飛機主翼兩邊有黨花。

C 這條路名某道，那個村落名某村，這條河是某河，是敵機主要航路。

D 敵機行場這個方向，是敵人飛機的飛行基準方向，須特別監視。

E 前哨司令官在某處，對空射擊部隊，是本團第幾營派出的在那個山上。

F 報告通報之傳達法，用手旗和口達。

監視及報告之設備

1. 以備有望遠鏡為有利。更須備有遮光眼燈，傳聲器，(耳喇叭)偽裝網等。

2. 簡易測角器，此器以厚紙或薄板製成左圖之形狀上記以角度，附以重錘，為測仰角之用，用時以目沿九十度

緣邊視，使全緣邊與飛機

飛行方向一致，重錘垂線所

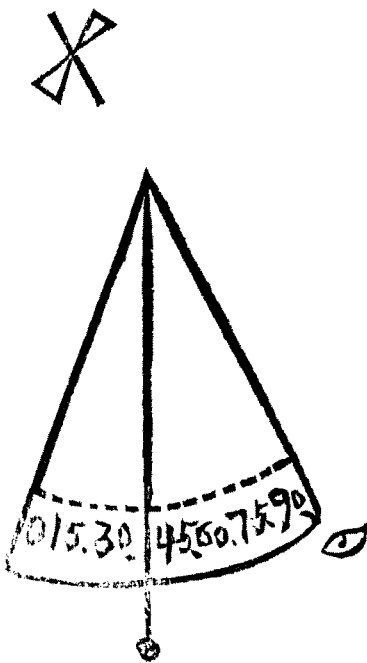
指之度，即飛機飛行延線與

地所成之角度，以此仰度通

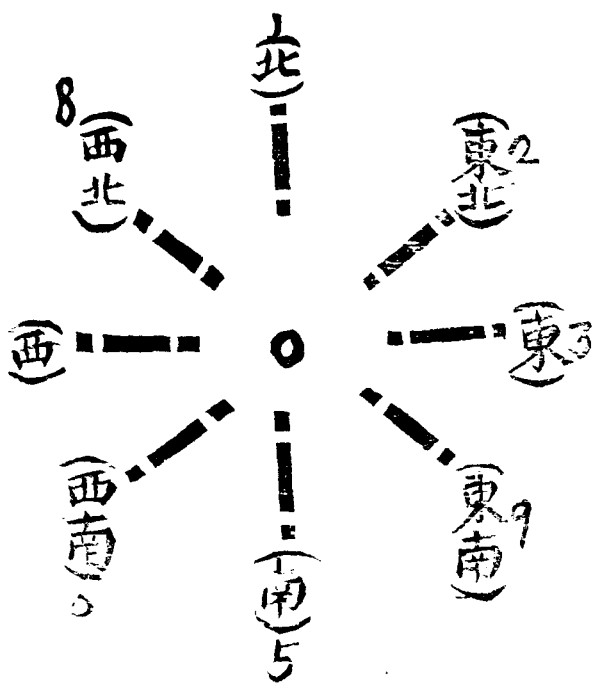
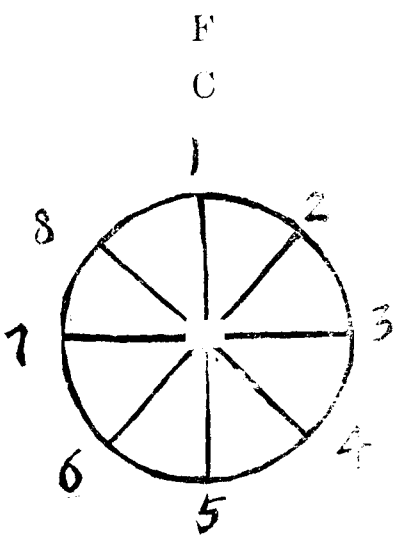
報射擊部隊，俾作對空射擊

之準備。如圖

簡易測角器圖



方 向 判 定 器 圖



3. 方向判定器 此器以厚紙或薄板製成左圖之形狀以三十度等分圓周註以 1 2 3 4 5 6 7 8 等字中心為監視哨兵之位置使方向判定器上 1 之方向，與敵之方向位置相同，與受報者位置亦相同，以為報告之用。使用時，以監視兵為中心，沿其四周設立木樁兩根以資判定方向（如圖）

監監兵發見敵機時，使方向器上 1 之方向與現地正北方一致，然後以測定飛機飛來之方

向，例如敵機由東北方飛來，監視兵見敵機由2之方向飛來，則據此報告，受報者即以此器測定即知飛機飛來之方向矣。

### 陣中勤務教案

在使學者修得連哨之配備及動作并研究新九班制連哨配備方式為主

立案目的	演習課目	主要演習	事項	思想	定
連哨勤務(陣令二〇二、一二〇、)	一、前哨連長任務受領后之處置及其配備之順序 二、前哨連配備要圖及其配備方式之研究 三、連哨命令下達法 四、連哨主要抵抗線之檢查及其各種設備勤務之研究 五、連哨遇敵襲時之處置	演習人員 一、統裁官教官 二、演習幹部及審判官 一、由某隊(連)編一連為演習前哨連之部隊 二、由某隊(連)另編一排為假設敵	有擊攘由江口方向東進敵人任務之東軍先遣支隊、以步兵一團砲兵一營為基幹沿金杭國道西退於本月廿四時分其前衛步兵先頭行抵黃泥坳附近前衛司令官予以尖兵連連長之命令要旨如左 一、約與我兵力相等之敵於本日午後四時三十分其步兵先頭到達前林閣附近停止警戒中 二、前衛改為前哨位置於黃泥坳附近向前林閣方面警戒 三、尖兵連(第一連)改為前哨連位置於侯山塘附近警戒球山以南至孟三場之間球山以北由第二連方面擔任警戒	有擊攘由江口方向東進敵人任務之東軍先遣支隊、以步兵一團砲兵一營為基幹沿金杭國道西退於本月廿四時分其前衛步兵先頭行抵黃泥坳附近前衛司令官予以尖兵連連長之命令要旨如左 一、約與我兵力相等之敵於本日午後四時三十分其步兵先頭到達前林閣附近停止警戒中 二、前衛改為前哨位置於黃泥坳附近向前林閣方面警戒 三、尖兵連(第一連)改為前哨連位置於侯山塘附近警戒球山以南至孟三場之間球山以北由第二連方面擔任警戒	球山以南至孟三場之間球山以北由第二連方面擔任警戒

材 器 用 使	間 時	點 地	要 概 導 指
<p>另表規定</p>	<p>月 日 午後四時三十分止 午後一時三十分起至</p>	<p>大生岡附近</p>	<p>一、先一日發給想定，及新操典九班制連哨配備之方式，使學員圖上研究一切計劃，及按情況以運用方式。  二、將兵力一連實施前哨連之配備，另編一排為假設敵，以演習敵襲之動作。  三、演習前，先於途中成行軍間警戒隊形，然後命令實施前哨連，以符實際，再按想定上實施之。  四、率學員至黃泥坳附近；對於想定上加以說明，並講解前哨連各種配備方式之概要，及其利害。  五、命令前哨連之配備，按其順序段段講評外，如時間餘裕，就實地將各種方式多次配備，使學員容易憶記。</p>
<p>令</p>	<p>教</p>	<p>裝 服</p>	<p>戰鬪服裝</p>
<p>四、被我一兩方相距五十公尺不准放槍</p>	<p>一、敵人帽上加附白邊  二、演習開始停止以號音為準  三、與友軍之連絡法可向審判官說明之</p>		

# 劉總司令訓條

- 一、效忠黨國，衛護人民。
- 二、忍勞耐苦，鍛鍊身心。
- 三、勤求智識，增長技能。
- 四、嚴守紀律，鞏固精神。

連哨預定實施之概要經過

主要演習着眼點指導要領原

案

(一)前哨連受任後之動配及處置

一、前哨連受任後，應即由連長率領，向指定地點進發。途中如遇敵情，應即停止，並向連部報告。二、前哨連受任後，應即由連長率領，向指定地點進發。途中如遇敵情，應即停止，並向連部報告。

(二)前哨連受任後之動配及處置

一、前哨連受任後，應即由連長率領，向指定地點進發。途中如遇敵情，應即停止，並向連部報告。二、前哨連受任後，應即由連長率領，向指定地點進發。途中如遇敵情，應即停止，並向連部報告。

(二)前哨連受任後之動配及處置

一、前哨連受任後，應即由連長率領，向指定地點進發。途中如遇敵情，應即停止，並向連部報告。二、前哨連受任後，應即由連長率領，向指定地點進發。途中如遇敵情，應即停止，並向連部報告。

(三)前哨連受任後之動配及處置

一、前哨連受任後，應即由連長率領，向指定地點進發。途中如遇敵情，應即停止，並向連部報告。二、前哨連受任後，應即由連長率領，向指定地點進發。途中如遇敵情，應即停止，並向連部報告。

(三)前哨連受任後之動配及處置

一、前哨連受任後，應即由連長率領，向指定地點進發。途中如遇敵情，應即停止，並向連部報告。二、前哨連受任後，應即由連長率領，向指定地點進發。途中如遇敵情，應即停止，並向連部報告。

(四)前哨連受任後之動配及處置

一、前哨連受任後，應即由連長率領，向指定地點進發。途中如遇敵情，應即停止，並向連部報告。二、前哨連受任後，應即由連長率領，向指定地點進發。途中如遇敵情，應即停止，並向連部報告。

(四)前哨連受任後之動配及處置

一、前哨連受任後，應即由連長率領，向指定地點進發。途中如遇敵情，應即停止，並向連部報告。二、前哨連受任後，應即由連長率領，向指定地點進發。途中如遇敵情，應即停止，並向連部報告。

(五)前哨連受任後之動配及處置

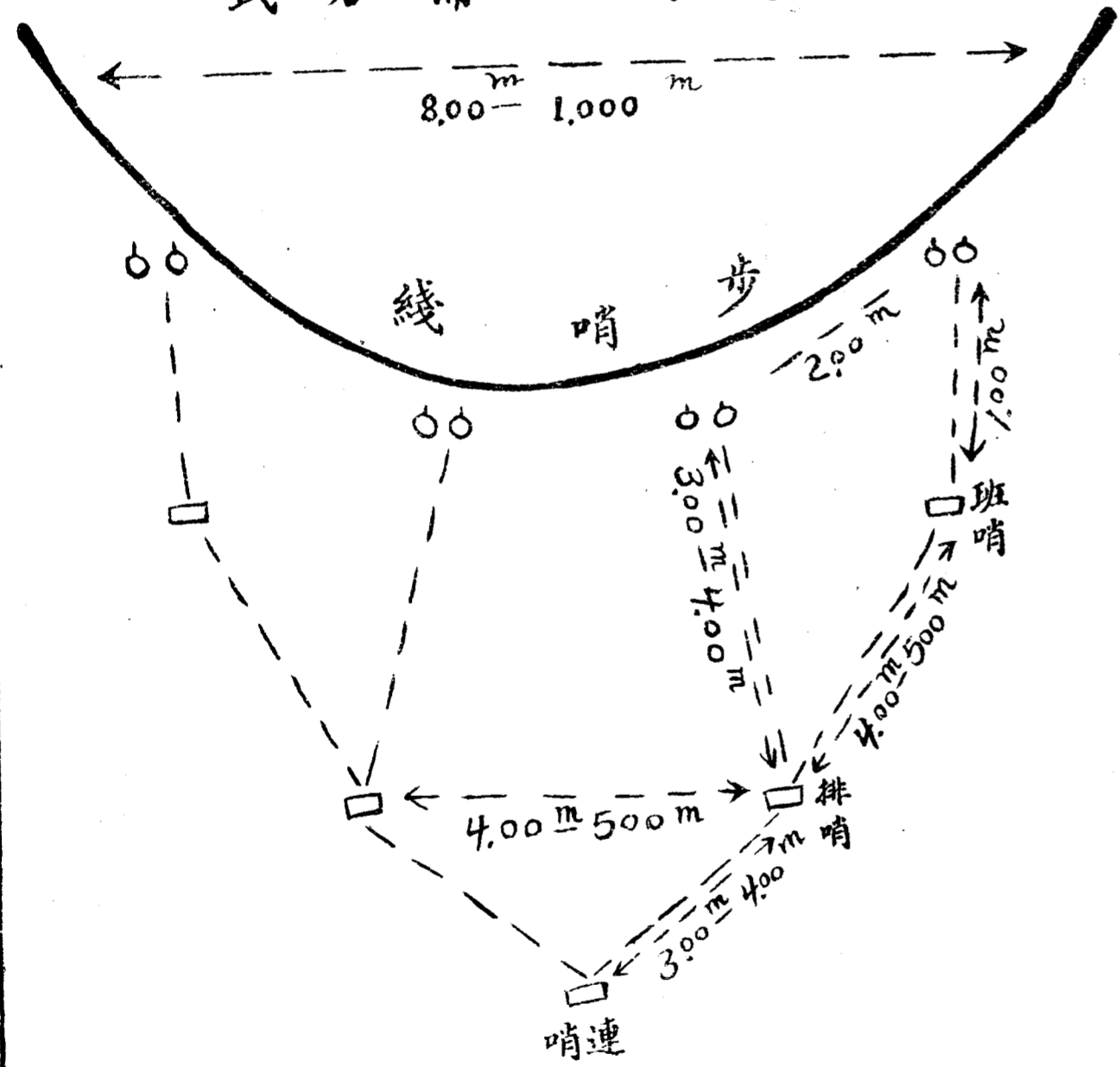
一、前哨連受任後，應即由連長率領，向指定地點進發。途中如遇敵情，應即停止，並向連部報告。二、前哨連受任後，應即由連長率領，向指定地點進發。途中如遇敵情，應即停止，並向連部報告。



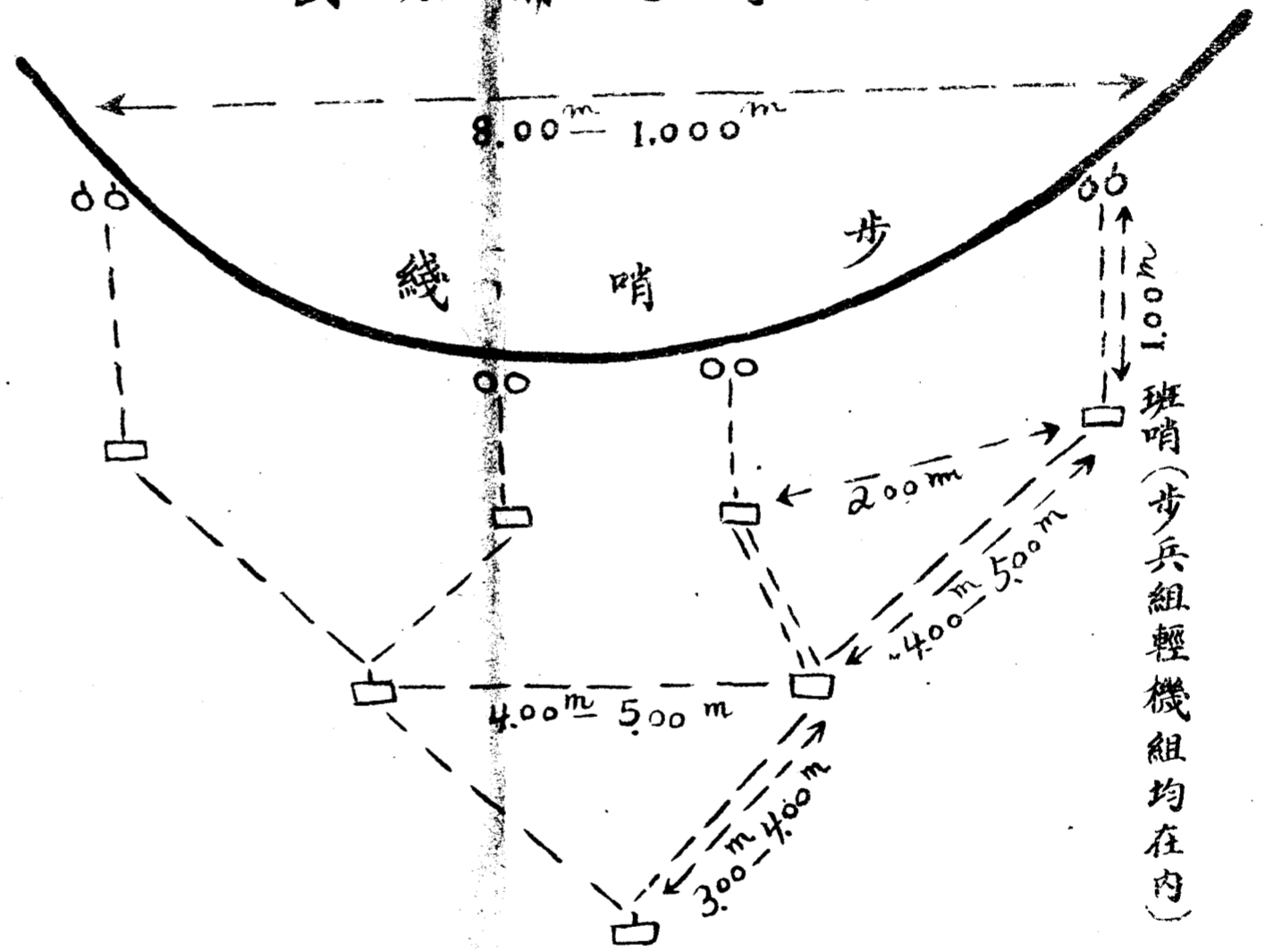


我國新標準典九班制研究中連哨配備方式圖

敵遠時配備方式圖



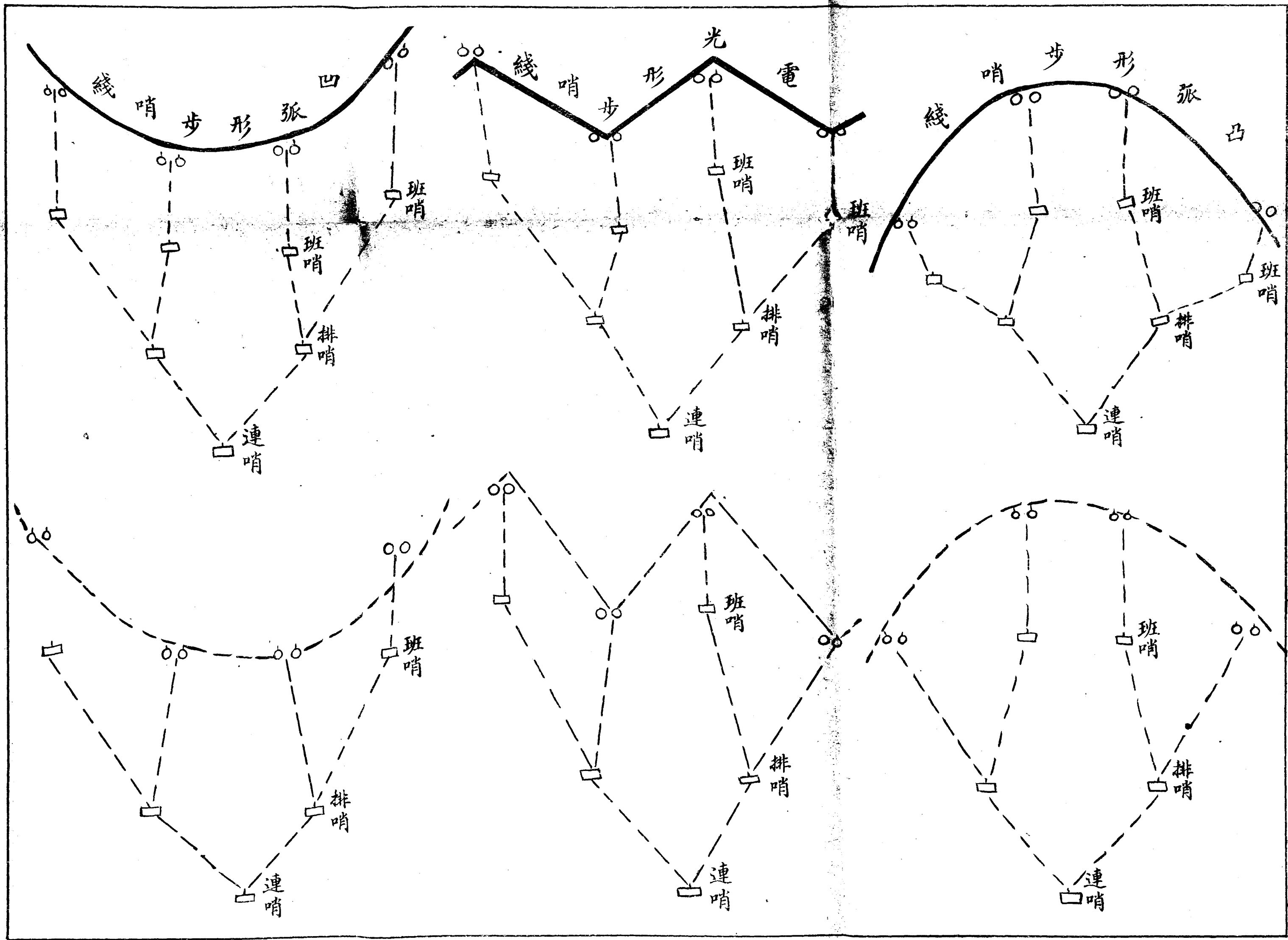
敵近時配備方式圖



以前所稱之軍士哨現已改為班哨

班哨(步兵組輕機組均在內)

我國新操典九班制研究之中連哨以下地配形備方圖式



陣中勤務計劃表

課目	斥候勤務 (行軍)	立案目的	在使學者明瞭斥候在各種地形之通過及搜索法為目的
演習事項	<p>一、斥候之長出時之動作</p> <p>二、將指派之斥候人數呼其出列。</p> <p>三、將指派之斥候人數呼其出列。</p> <p>四、將指派之斥候人數呼其出列。</p> <p>五、將指派之斥候人數呼其出列。</p> <p>六、將指派之斥候人數呼其出列。</p> <p>七、將指派之斥候人數呼其出列。</p>	<p>一、應注意之點告知部下</p> <p>二、規定記號否</p> <p>三、一切處置適當否</p>	<p>一、行進隊形疏散否</p> <p>二、行進步度適當否</p>
指導要領	<p>一、注意步度，由一地物向他地物躍進，與敵接近時可用匍匐前進</p> <p>二、取大間隙散開隊形或用低姿勢及三角隊形</p> <p>三、依地形地物而定</p> <p>四、將通過開闢地時須先用目視搜索然後前進</p>	<p>一、有可疑時，宜用何法搜索敵情</p> <p>二、進入方法及進入後連絡與方向適當否</p>	<p>一、準備不意與敵衝突之動作周到否</p> <p>二、通過陰蔽地之區分適當否</p> <p>三、連絡掌握及方向確實否</p>
在開闢地之動作	<p>一、向敵端端或入口，詳細觀察尤須注視</p> <p>二、注意敵之徵候時，可以射擊誘出之。</p> <p>三、對敵地附近無敵蹤時，即乘隙進入如採取</p> <p>四、如入口附近無敵蹤時，即乘隙進入如採取</p> <p>五、如敵情不明或有潛入之必要可用逐次進入法</p> <p>六、如敵情不明或有潛入之必要可用逐次進入法</p>		
對陰蔽地之搜索	<p>一、上刺刀，並注意側方及后方不意之敵襲</p> <p>二、時作停止，聽取音響及徵候。</p> <p>三、對陰蔽地內之空地橋梁道路交叉路構建築物</p> <p>四、等，須特別觀察</p> <p>五、如不妨礙掌握及協同，宜採疏散隊形前進</p> <p>六、有時可以一部於陰蔽地外側行進，但須保持連絡</p>		
由陰蔽地進出之搜索	<p>一、須迅速進出陰蔽地之出口但身體不可暴露</p> <p>二、須先詳細觀察，由斥候長區分進出之</p> <p>三、有危險顧慮時，可以一人進出，其餘人做射擊準備，互相掩護之</p>	<p>一、進出時之方法如何</p> <p>二、視察後決定前進之地點，及方法適當否</p>	
對隘路及通過之搜索	<p>一、對於隘路，須先在入口偵察確無敵兵然後向出口進出，或先由一人通過若無異狀</p> <p>二、然後由其餘前進，先遣一人至某地，然後由其餘前進，先遣一人至某地</p> <p>三、如由狀決定但概前急使全部成一路行動</p> <p>四、如由狀決定但概前急使全部成一路行動</p> <p>五、如由狀決定但概前急使全部成一路行動</p>		
對高地之搜索	<p>一、須視察高地及頂界線派一人搜索，然後前進</p> <p>二、既達高地，斥候長應選最高處，(但不可急出頂界線使部下在頂界線下) 遮避視察</p> <p>三、宜迂迴頂界線(稜線)而前進，若必需直</p> <p>四、遇連續高地，須取低姿勢急速通過之</p> <p>五、或先遣一人先行。</p>	<p>一、進出頂界線之作用如何</p> <p>二、守前進之動作如何</p> <p>三、前進之姿勢適當否</p>	
發見敵人之動作	<p>一、立即利用附近地形地物遮避身體，繼續監視敵蹤。</p> <p>二、以記號或其他方法通告其他斥候。</p> <p>三、敵情之判斷</p> <p>四、決心及處置</p> <p>五、對擊退却？抑仍停止監視？要否報告。</p> <p>六、決心及處置依任務及狀況而定但勿為目前之敵所惑為要。</p>	<p>一、利用地形地物之動作迅速否。</p> <p>二、動作沉着否</p> <p>三、敵情地形判斷確實否</p> <p>四、決心處置適當否</p> <p>五、發見敵人後，對敵之監視中斷否</p>	
報告法	<p>一、以記號報告</p> <p>二、派傳令兵報告</p> <p>三、全體歸還報告</p> <p>四、無報告之餘暇以射擊代報告</p> <p>五、報告應着眼之事項</p> <p>六、自己番號</p> <p>七、發現敵人之時間及地點</p> <p>八、敵人之兵力兵種</p> <p>九、自己之處置</p>	<p>一、報告是否確實。</p> <p>二、報告時機是否適當。</p> <p>三、報告之順序如何。</p> <p>四、報告詞是否簡單清晰。</p>	

陣中勤務計劃表第四篇第三章及新編步兵野外勤務第六編斥候勤務摘要

引用書籍



# 問題情況

- 一、尖兵前無騎兵之搜索部署
- 二、路上障礙之排除及側方警戒之要領
- 三、對裝甲汽車之處置
- 四、對空警戒之動作
- 五、在敵重兵器火制地帶之適切處置

## 情況第一

由北向南前進之北軍 月 日午前(後)八時其步兵先頭行抵某高地北側斜面時排長在某某屋附近給與第一班長之命令要旨如左

## 命令

- 一、敵人在某某山方向
- 二、第一班爲搜索班經過前面某某高地向某某山方向搜索前進
- 三、余在尖兵先頭行進

## 問題第一

# 陣中勤務

引證條文  
 步兵典一六一  
 陣令一一八  
 軍指一〇〇五

六〇八一  
 六一三三  
 六一三三  
 六一三三

第一班長之處置

原案

一、複誦命令

「第一班長複誦：敵人在某某山方向命我率領本班經前面某某林向某某山方向搜索前進」

二、檢查槍枝服裝裝填彈藥停保險機

三、對部下命令

第一班注意

1. 敵人在某某山方向
2. 本班爲搜索班由北經前面某某林向該敵搜索前進
3. 張友三李四等二人爲搜索兵先行出發在排部前二百米處準災兵行進路向某某山方向搜索前進
4. 輕機關槍組隨第一兵率領在排部後方三十公尺處廣進
5. 步槍組隨副班長指揮在輕機組後五十米達處跟進
6. 行進時予在排部完結

## 情況第二

午前八時○五分搜兵二人（一帶望遠鏡一帶信號槍）進至鞍部附近班長隨排長在道路之西側行進（距離搜兵約百五十公尺）班之輕機槍組在道路之東側（距排部約三十公尺）步槍組在輕機組之後五十公尺之西側行進各組兵皆取五步距離（班縱隊）斯時據搜兵報告「前面高地某某林中發見敵之步兵約四五名由鞍部可以望見鋼盔及活躍狀態」

## 問題第二

### 第一班長之處置

#### 原案

- 一、命輕機組進至某某山高地，在道路左側成散開隊形，向前面高地之某某林準備射擊（注意之射擊）
- 二、對三個樹方向（左側）派輕機組之二兵向之警戒，輕機組歸副班長指揮
- 三、命步槍組成散開隊形，在道路以右小流附近停止準備，向某某林高地攻擊，以後班長自己指揮步槍組

## 情況第三

輕機組進至某某高地時，某某高地之敵先向我射擊，槍聲概係步槍



問題第三

班長之處置

原案

命副班長指揮輕機組在三顆樹獨立家屋附近向某某林北端林緣射擊自己率領步槍組沿道路西側小流用散兵行隊形向南前進并將處置報告排長

情況第四

輕機關槍開始射擊以後須臾之間步槍組亦進至某某林西方獨立樹附近班長當命步槍兵三人隨輕機火力向某某林西側攻擊逸時林中槍聲沉寂班長即命步槍組全部向某某林急進甫抵某某林緣西端附近時突來敵機一架距地面約二千米達盤旋於某某林高地之上空

問題第四

第一班長之處置

原案

直接進入某某林

情況第五

第一班全部人緣後視林中有腳踏車跡向左側道路逸去向南方向亦有零亂足跡

## 問題第五

### 第一班長之處置

一、命搜兵迅速進出某某林之南側

二、命步槍組中之三人某爲長向左側道路警戒待班前進亦繼續搜索前進

### 情況第六

班用散兵半羣隊形（步槍組在前）散開沿道路之兩側行進輕機關槍組在後沿道路之左側前進此際搜兵已進至森林南緣斯時天朗氣清景色宜人由搜兵停止位置望見前面道上約七八百公尺處有敵之裝甲汽車一台向我駛來

### 問題第六

搜兵之處置

### 原案

一、開槍射擊

二、大叫裝甲汽車裝甲汽車

### 情況第七

班長將出至林緣突聞搜兵發射槍聲又聞搜兵大叫裝甲汽車之聲甚急由班長位置亦能望見

路上之裝甲汽車向我直駛而來

問題第七

第一班長之處置

原案

命全班施行射擊

情況第八

俄頃之間敵之裝甲汽車衝來如電閃般駛過班雖射之毫無痛癢班仍命繼續前進移時進至林緣班長即命步槍在後（歸副班長率領）輕機槍組在前（歸自己率領）悠悠向某某山方向前進行未數步即有敵之機關槍二三架向我射來

問題第八

第一班長之決心及處置

原案

- 一、命本班全體伏臥
- 二、派遣搜兵到前方某某岡小亭阜高地附近搜索掩護
- 三、報告排長

情況第九

左側斥候出到某某林東南側林緣後望見某某山高地有砲兵陣地

問題第九

斥候長之決心

原案

- 一、派兵一人向班長或排長報告
- 二、前進至小陽岡高地監視敵人

# 黃主席說

帶兵要做到公誠嚴勤四個字

則自

然而然會帶得好

# 陣中勤務教案

立案的目的 在使學員修得遭遇戰之要領，並熟練其尖兵連連長之動作，及概究德日法等國，與我國新操典九班制尖兵連之部署方式為主。

課演習 遭遇戰之尖兵連（陣令一五二、一五六、）

### 演習人員

- 一、統裁官教官
- 二、演習幹部及審判官臨時指派

### 主要演練事項

- 一、尖兵連之任務
- 二、尖兵連長及尖兵長任務受領後之處置
- 三、尖兵連長任務受領後之處置
- 四、尖兵連之部署
- 五、尖兵連之搜索警戒
- 六、尖兵連遭遇敵時尖兵連長及尖兵長之處置及動作
- 七、配屬機關槍排之使用法

- 一、由某隊選編一連（附機關槍一排）為演習尖兵連之部隊
- 二、由某隊另編一排為假設敵之部隊

### 思想定

有擊攘由永康方向西進敵人任務之西軍先遣支隊（以步兵一團為基幹）沿武永古道東進以步兵第一營之第一連為尖兵連（附屬機關槍一排）於 月 日午後一時 分行抵端村東端小港附近得知之情況如左

一、約與我兵力相等之敵半小時以前其先頭已達上宅西端向我前進中

二、日下敵之步兵斥候在倪橋附近發現

三、熱港（熟溪）雖秋深水落亦不能徒涉

### 指導概要

一、先一日發給想定及各國與新操典九班制尖兵連之部署方式，令學員研究其各方式之利害點，及於圖上預想與敵人遭遇之地區，擬定其與敵遭遇中連長之決心處置及動作諸腹案，候集合同演習時講解之。

二、率學員在和尙橋東端高地停止，對於想定上加以說明，及講解想定構成之要領。

三、以號音開始演習率領學員見學段段說明之。

地點 開始和尙橋東端高 服 1. 演習隊全副武裝 使

點 地終止泉溪附近 2. 帶圖囊筆記地圖

時間 三十分 三十分 至 午後四時

裝 等

器材 用 1. 白帽邊五十條  
2. 信號槍二桿  
3. 白旗二面  
4. 藍旗一面  
5. 千里鏡五個  
6. 信號彈八顆

令 隊 教 1. 敵人帽上加白邊  
2. 白旗一面表示敵兵一排  
2. 藍旗表示本軍本

遭遇戰之尖兵連預定實施之概要經過

主要事項 着眼點 指導要領 原案

(一)尖兵連之任務及兵力  
 1. 將戰鬥開始時之尖兵連，應先向敵之側翼或後方進出，以斷其退路。2. 尖兵連之任務，在於偵察敵之動向，並與主力部隊保持聯絡。3. 尖兵連之兵力，應由連長及戰鬥力強之士兵組成。4. 尖兵連之裝備，應包括輕便武器及通訊設備。5. 尖兵連之訓練，應注重戰鬥力及適應各種地形之能力。

(二)尖兵連長之任務及位置  
 1. 尖兵連長應先查明敵之位置及動向，並向連長報告。2. 尖兵連長應指揮尖兵連執行任務，並與主力部隊保持聯絡。3. 尖兵連長應注意尖兵連之安全，並及時撤退。4. 尖兵連長應注意尖兵連之戰鬥力，並及時補充。5. 尖兵連長應注意尖兵連之紀律，並及時整頓。

(三)尖兵連受任後之處置及動作  
 1. 尖兵連受任後，應先查明敵之位置及動向，並向連長報告。2. 尖兵連應根據連長之命令，執行任務。3. 尖兵連應注意敵之動向，並及時報告。4. 尖兵連應注意敵之戰鬥力，並及時撤退。5. 尖兵連應注意敵之紀律，並及時整頓。

(四)尖兵連之組織與運用  
 1. 尖兵連之組織，應由連長、副連長、班長及士兵組成。2. 尖兵連之運用，應根據地形及敵情而定。3. 尖兵連之訓練，應注重戰鬥力及適應各種地形之能力。4. 尖兵連之裝備，應包括輕便武器及通訊設備。5. 尖兵連之紀律，應嚴明。

(五)尖兵連之警戒與搜索  
 1. 尖兵連之警戒，應注意敵之動向，並及時報告。2. 尖兵連之搜索，應注意敵之位置及動向，並及時報告。3. 尖兵連之訓練，應注重戰鬥力及適應各種地形之能力。4. 尖兵連之裝備，應包括輕便武器及通訊設備。5. 尖兵連之紀律，應嚴明。

連長某某  
 傳達法口述  
 尖兵連命令 月 日 午後一時三十分  
 一、約與我兵力相等之敵，於侯家塘車站附近發現，我支隊主力在尖兵連後四百公尺之距離前進。  
 二、本連第一排為尖兵連，沿武永古道，向宅方面搜索前進。  
 三、第一排為尖兵連，在本連主力前方三百公尺之距離前進。  
 四、其餘各排按第二排第三排及機關槍排之順序前進，對空監視以機關槍排擔任之。  
 五、監視以機關槍排擔任之。  
 尖兵連命令 月 日 午後一時四十分  
 一、敵情本軍狀況，概與連長所指示相同。  
 二、本排為尖兵連，在尖兵連主力前方三百公尺之距離，搜索前進。  
 三、第一排班長率領全班為搜索班，沿尖兵連行進路搜索前進。  
 四、尖兵連長在尖兵連頭前進。  
 傳達法口述  
 排長某某

1. 尖兵連之部署，通常按我軍之目的敵情地形而定，然皆以目的為主，當遭遇時，如乘敵之進出隘路而取襲擊為最利，故於部署上，須使本隊之行動迅速加入戰鬥為要訣，因此不但部署須集結，且尖兵與尖兵連及後面部隊之距離，亦應縮短。(陣令一五四摘)  
 2. 尖兵連之部署，以不分割步兵組及輕機關槍使用為原則。遭遇戰尤屬緊要。  
 3. 德日法等國，及新操典九班制之尖兵連部署方式，另附要圖以明之。

(三) 兵受任後處及動置之領務長尖

一、視其處置動  
二、當速與之  
三、否當與之  
四、下達命令  
五、單明瞭與否

1. 複誦了解任務(步兵尖兵任務陣令一五四摘)依地圖上研究  
2. 關係價值之地形、村落、森林道路等之概要并預定搜索  
3. 計劃、連絡之手段、與尖兵連長對準時間、檢查部下槍彈、  
4. 整理服裝、準備出發。  
5. 下達命令。

尖兵連 月 日午後一時四十分  
於和尙橋附近

一、敵情本軍狀況、概與連長所示相同  
二、本排為尖兵連、在尖兵連主力前三百公尺之距離、搜索前  
三、第一班班長率領全班為搜索班、沿尖兵連進路搜索前進  
四、尖兵連長在尖兵連頭前進  
五、尖兵連長在尖兵連頭前進

排長某某

(四) 兵連署

一、之、部、署  
二、組、與、兵、當  
三、組、與、兵、當  
四、組、與、兵、當  
五、組、與、兵、當

1. 說明本課之  
2. 說明本課之  
3. 說明本課之

1. 尖兵連之部署，通常按我軍之目的敵情地形而定，然皆以目的為主，當遭遇時，如乘敵之進出隘路而取襲擊為最利，故於部署上，須使本隊之行動迅速加入戰鬥為要訣，因此不但部署須集結，且尖兵與尖兵連及後面部隊之距離，亦應縮短。(陣令一五四摘)

2. 尖兵連之部署，以不分割步兵組及輕機關槍使用為原則。遭遇戰尤屬緊要。

3. 德日法等國，及新操典九班制之尖兵連部署方式，另附要圖以明之。

(五) 兵連之搜索

一、之、部、署  
二、組、與、兵、當  
三、組、與、兵、當  
四、組、與、兵、當  
五、組、與、兵、當

1. 說明本課之  
2. 說明本課之  
3. 說明本課之

1. 搜索之目的，在乎明瞭敵情，凡敵之兵力位置行動設施等，乃搜索之對象，故搜索時，須先明瞭敵情，且陣令七三摘(尖兵連對路搜索)前無敵蹤，則尖兵連即前進，若發現敵蹤，則尖兵連即停止，並向敵方搜索，其搜索之範圍，應以敵方之搜索範圍為限，且尖兵連之搜索，應以敵方之搜索範圍為限，且尖兵連之搜索，應以敵方之搜索範圍為限。

(六) 兵連與尖兵連之配合

一、之、部、署  
二、組、與、兵、當  
三、組、與、兵、當  
四、組、與、兵、當  
五、組、與、兵、當

1. 說明本課之  
2. 說明本課之  
3. 說明本課之

1. 尖兵連與尖兵連之配合，應以敵方之搜索範圍為限，且尖兵連之搜索，應以敵方之搜索範圍為限，且尖兵連之搜索，應以敵方之搜索範圍為限。

(七) 機關槍之運用

一、之、部、署  
二、組、與、兵、當  
三、組、與、兵、當  
四、組、與、兵、當  
五、組、與、兵、當

1. 說明本課之  
2. 說明本課之  
3. 說明本課之

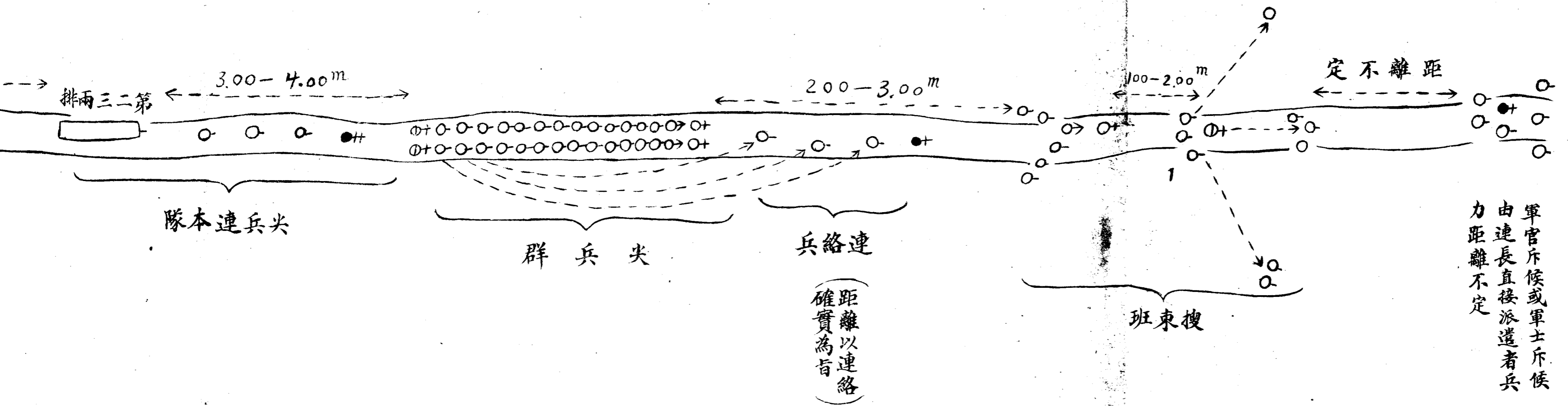
1. 機關槍之運用，應以敵方之搜索範圍為限，且尖兵連之搜索，應以敵方之搜索範圍為限，且尖兵連之搜索，應以敵方之搜索範圍為限。

應如何發揚火力  
應如何發揚火力  
應如何發揚火力

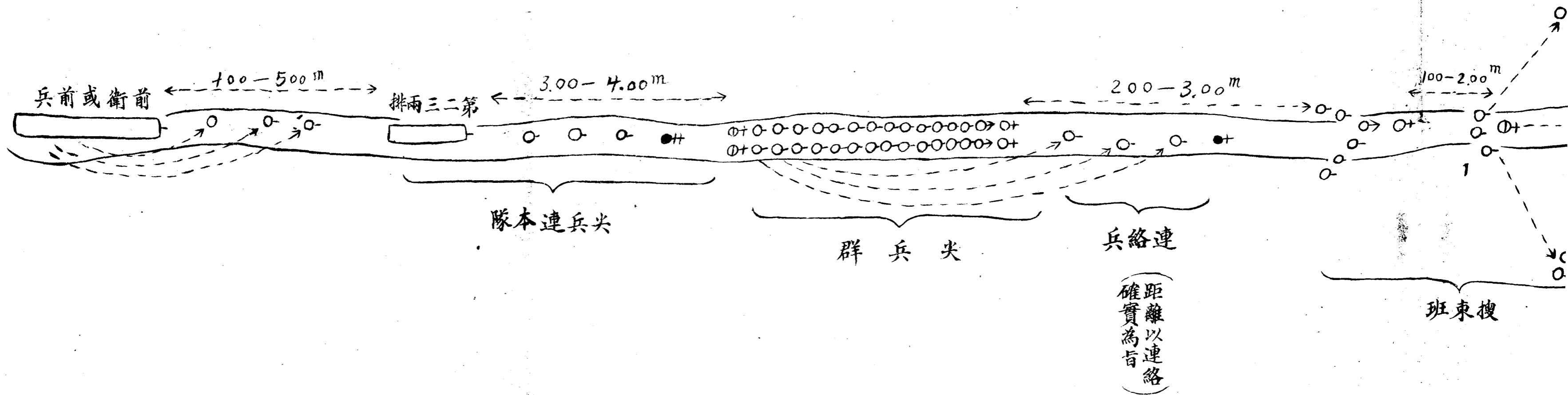
連配原有機關槍時，連長須將自己之企圖告知并規定最初目標  
等在連部展開已部署中說明之(新典操三三一)



我國新式九班制研究中之尖



# 我國新式九班制尖兵連部署方圖式



上海图书馆藏书



A541 212 0010 0752B

中華民國二十八年十月初版

全一冊定價國幣貳元四角

編著者 龍堯廷

吳壯猷

校正者 張國梁

喻詔五

印刷者 八一三印刷所

發行者 十集團軍總司令部

版權所有  
不許翻印

