

ВѢСТНИКЪ МОДЫ

Иллюстрированный журналъ

Моды, хозяйства и литературы.

„Вѣстнику Моды“ доставляютъ модные рисунки слѣдующіе парижскіе журналы: „Le Moniteur de la Mode“, „La Gazette rose illustrée“, „L'élégance parisienne“, „La France élégante“, „Le petit messenger de Modes“, „Le Caprice“, „La Modiste universelle“, „La Sylphide“, „Le Moniteur des dames et demoiselles“, „Le Bon Ton“, „La Corbeille“ и др. Исключительное право собственности на рисунки этихъ журналовъ въ Россіи принадлежитъ издателю „Вѣстника Моды“

„ВѢСТНИКЪ МОДЫ“

журналъ моды, хозяйства и литературы.

52 номера въ годъ.

(еженедѣльно).

ПОДПИСНАЯ ЦѢНА:

I изданія. (2 рас. кар.)

На годъ: 3 р. безъ дост. въ С.-Петербур. и 3 р. 50 к. въ Москвѣ и 4 р. съ дост. въ С.-Петербур. и перес. во всѣ города Имперіи.

На полгода:—2 р.—2 р.—и 2 р. 50 к.

II изданія. (12 рас. кар.)

На годъ: 4 р. безъ дост. въ С.-Петербур. и 4 р. 50 к. въ Москвѣ и 5 р. съ дост. въ С.-Петербур. и перес. во всѣ города Имперіи.

На полгода:—2 р. 50 к.—2 р. 50 к.—и 3 р.

III изданія. (36 рас. кар.)

На годъ: 7 р. безъ дост. съ С.-Петербур. и 7 р. 50 к. въ Москвѣ и 9 р. съ дост. въ С.-Петербур. и перес. во всѣ города Имперіи.

На полгода:—4 р.—4 р.—и 5 руб.

ПОДПИСКА ПРИНИМАЕТСЯ: въ Главной Конторѣ, въ С.-Петербургѣ, на углу Бол. Итальянской и Бол. Садовой, д. Крафта и въ Москвѣ, при Книжномъ магазинѣ «Новаго Времени», на Кузнецкомъ мосту, домъ Третьякова.

СОДЕРЖАНІЕ: Описание модныхъ рисунковъ. — Модная хроника. — Описание раскраш. карт. № 11. — Практическіе совѣты. — Октавія, историческій романъ, В. Валлотъ; (съ нѣмецкаго, продолженіе). — Почтовый ящикъ.

Описание модныхъ рисунковъ и руководѣлій.

1. Городской туалетъ для молодой дѣвушки. Костюмъ изъ сѣраго сибильена, болѣе темнаго бархата и пекина изъ бархата и сибильена. Фальшивая юбка покрыта юбкой пекина. Тюникъ состоитъ изъ передника задрапированнаго направо и отдѣланнаго налѣво большимъ бархатнымъ отворотомъ, затѣмъ изъ пуха поднятаго на изнанку въ видѣ большой



1. Городской туалетъ для молодой дѣвушки.

буфы. Корсажъ вырѣзанъ квадратомъ вверху и застегнутъ на подкладкѣ посрединѣ; на подкладкѣ этой наложенъ пластронъ изъ сборчатаго мервелье. Внизу корсажъ застегнутъ прямо и образуетъ пиниш на которомъ наложенъ пластронъ изъ мервелье кулисированный наверху въ три ряда. Вторая выточка обрисовываетъ баску, исчезающую спереди подъ пластрономъ и рядомъ перламутровыхъ пуговицъ. Есть бочокъ переда; спина фасонъ портной. Прямой бархатный воротникъ. Рукавъ съ локтемъ съ бархатнымъ отворотомъ. Шляпа изъ темнокрасной соломы. Поля отворочены и подбиты бархатомъ. Спереди бархатная драпировка и букетъ перьевъ съ эгреткой. Матеріи потребуется: 15 ар.

2. Група зонтиковъ.

a. Зонтикъ изъ шелковаго газа кремъ вышитаго красными синелевыми горошками. Бахрома изъ шелка кремъ и ручка изъ рѣзнаго дерева.

b и f. Зонтики изъ бѣлаго кружевнаго тюля. Тюль задрапированъ на каждомъ прутѣ и зонтикъ безъ подкладки, прозрачный. Ручка изъ натурального дерева.

c и e. Лѣтніе шелковые зонтики, цвѣтные съ оригинальными ручками.

d. Зонтикъ изъ чернаго атласа съ вышивкой цвѣта муссъ. Волянь изъ кружева Шантильи.

g. Зонтикъ изъ броше на фонѣ муссъ на подкладкѣ изъ розовыхъ кружевъ. Кругомъ пришить волянь изъ кружева муссъ. Ручка рѣзнаго чернаго дерева въ видѣ сабли.

3—6. Костюмъ дѣвочки. Изъ голубаго (lazulite) сибильена. Круглая юбка отдѣлана воляномъ изъ двойныхъ трубчатыхъ складокъ. Тюникъ вродѣ длиннаго жакета. Передъ вырѣзанъ на пластронъ изъ мервелье, положенномъ на подкладку. Правая поля съ пуговицами, лѣвая съ кружевнымъ отворотомъ. Поля скруглены, каждая оканчивается кружевнымъ плиссированнымъ отворотомъ и пучкомъ атласныхъ лентъ. Сзади поля задрапированы подъ концами широкаго пояса изъ ленты броше съ крупными цвѣтами à la Louis XIII, на сапфировомъ фонѣ. Спина короткая, бантъ пришить къ низу тали. Прямой кружевной воротникъ. Рукавъ съ локтемъ съ кружевной манжетой. Матеріи потребуется: 8 арш.

4. Кружево вязанное крючкомъ. Состоитъ изъ звѣздочекъ. Связать кружокъ изъ 10 пет. на нихъ 20 ст. для середины звѣздочки: 6 воз. п. 1 ст. на 3

ст; начать 8 разъ для фигуры вродѣ колеса; для слѣдующаго ряда 3 в. п. захватить сверху петлю предъидущаго ряда. Звѣздочки соединяются между собою во время вязанья, и маленькій связывающій ихъ узоръ работаетя одновременно съ ними.

5. Бордюръ для этаминовой накладки. Вышивка крестиками гарусомъ Помпадуръ. Узоръ одинаково пригоденъ для наволокъ, вышивкой по полотну разноцвѣтной бумагой.

7-8. Костюмъ дѣвочки изъ этамина и кружевъ. Англійское платье, съ бантомъ изъ мервелле и большимъ кружевнымъ воланомъ, образующимъ юбку. Плиссированная драпировка обра-

оттомана; вторая лѣвѣе, образуетъ родъ объемистаго панье. Сзади совершенно прямой трѣнъ пышный около талии, и прикрѣпленный на разстоянн 40 сант. отъ нея. Корсажъ вродѣ мавританской куртки изъ тисне-наго бархата муссъ. Передъ вырѣзанъ кругло и рас-ходитя на жилетъ изъ бѣлаго шелка, застегнутомъ посрединѣ и покрытомъ оттоманомъ. Жилетъ этотъ борчатый, пришитъ къ подкладкѣ, куртка съ разрѣ-зомъ посрединѣ, но сборки закрываютъ его. Внизу

чокъ бархатныхъ лентъ. Въ волосахъ пучокъ изъ перьевъ и бандо изъ бусъ. Матерн потребуетя: 35 арш.

11. Туалетъ изъ генуэзскаго бархата, съ разно-цвѣтными букетами по темнокрасному атласному фону. Юбка изъ темнокраснаго атласа отдѣлана кружевнымъ воланомъ, съ тесьмой затканной плетешками золотыми, коричневыми, муссъ и красными, очень изящнаго, сли-вающегося оттѣнка, въ которомъ преобладаетъ корич-невый цвѣтъ. На каждомъ углу золотая висюлька.

Тюникъ-полонезъ изъ ге-нуэзскаго бархата. Первал пола образуетъ панье, и въ вырѣзѣ ворота отдѣ-лана кружевной драпиров-кой. Лѣвая пола падаетъ длиннымъ угломъ. Она вырѣзана менѣе правой и отдѣлана



2. Группа зонтиковъ.

зуетъ фишку, въ средину котораго вставляются кружевной пластронъ, подъ которымъ застегивается платье. Шарфъ изъ ленты броше съ болгарскимъ узоромъ обхватываетъ талию и завязанъ большимъ бантомъ позади лѣваго бедра; на правомъ боку пучокъ атласныхъ лентъ зкрю. Прямой воротникъ покрытъ кружевомъ, съ маленькимъ шу на-право. Рукавъ съ локтемъ отдѣланъ кружевной манжетой и бантомъ изъ атласной ленты. Мате-рн потребуетя: 10 арш.

9. Вышитая полоса. Очень яркихъ цвѣтовъ. го-дится для подушки, мебели или занавѣски.

Бальные туалеты.

10. Костюмъ изъ бѣлаго оттомана и кружевъ. Бѣлая шелковая юбка покрыта кружевнымъ воланомъ. Бархатная лента муссъ, пересѣкаетъ передникъ на-искося до низу, образуя два пучка, и соединяется позади на юбкѣ, гдѣ падаетъ третій пучокъ. Съ праваго бедра спускаются одна на другой двѣ драпировки изъ

опъ образуетъ родъ буф а съ поясомъ изъ бархатной ленты въ видѣ V внизу талии. Спина куртки фасона портной и кончается острымъ шнипомъ, уходящимъ въ складки трѣна. Корсажъ придерживается на плечахъ эпюлетками изъ гладкаго бархата вышитаго бисеромъ. Вокругъ ворота бѣлый тюлевый шарфъ, перекрещи-вающийся на груди подъ золотымъ кольцомъ и покры-вающей декольте; шарфъ кончается на вырѣзѣ спины въ видѣ обыкновенной берты. На правомъ боку пу-

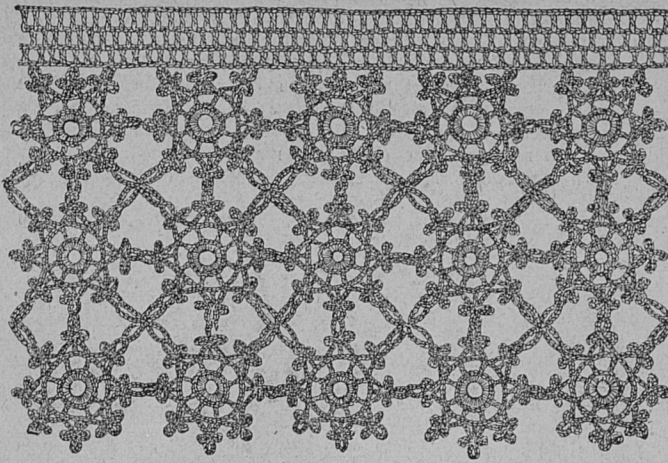
темнокраснымъ атласнымъ отворотомъ, съ котораго спускается кружевной шарфъ, скругляющійся на бедрѣ въ видѣ панье, прикрѣпленный на швѣ бочка спины и падающій въ формѣ кокилье. Сзади трѣнъ изъ генуэзскаго бархата на темнокрасной атласной подкладкѣ. Короткнй бархат-ный рукавъ спускается до локтя и отдѣланъ кружевнымъ отворотомъ. Колье изъ коричневаго бархата съ золотой подвѣской. Воротъ корсажа сзади совершенно простой. Колье замѣняетъ пря-мой воротникъ, и свободенъ только начиная съ плеч-ныхъ швовъ. Въ волосахъ пучокъ цвѣтовъ. Матерн потребуетя: 35 арш.

12. Туалетъ изъ краснаго брокара и фая веду-тинъ подъ цвѣтъ. Круглая юбка изъ брокара. Правая часть не покрыта. На правой сторонѣ падаетъ пола редингота изъ гладкаго фая, слегка задрапированная сзади. На крайяхъ этой полы нашито ползолотое, по-

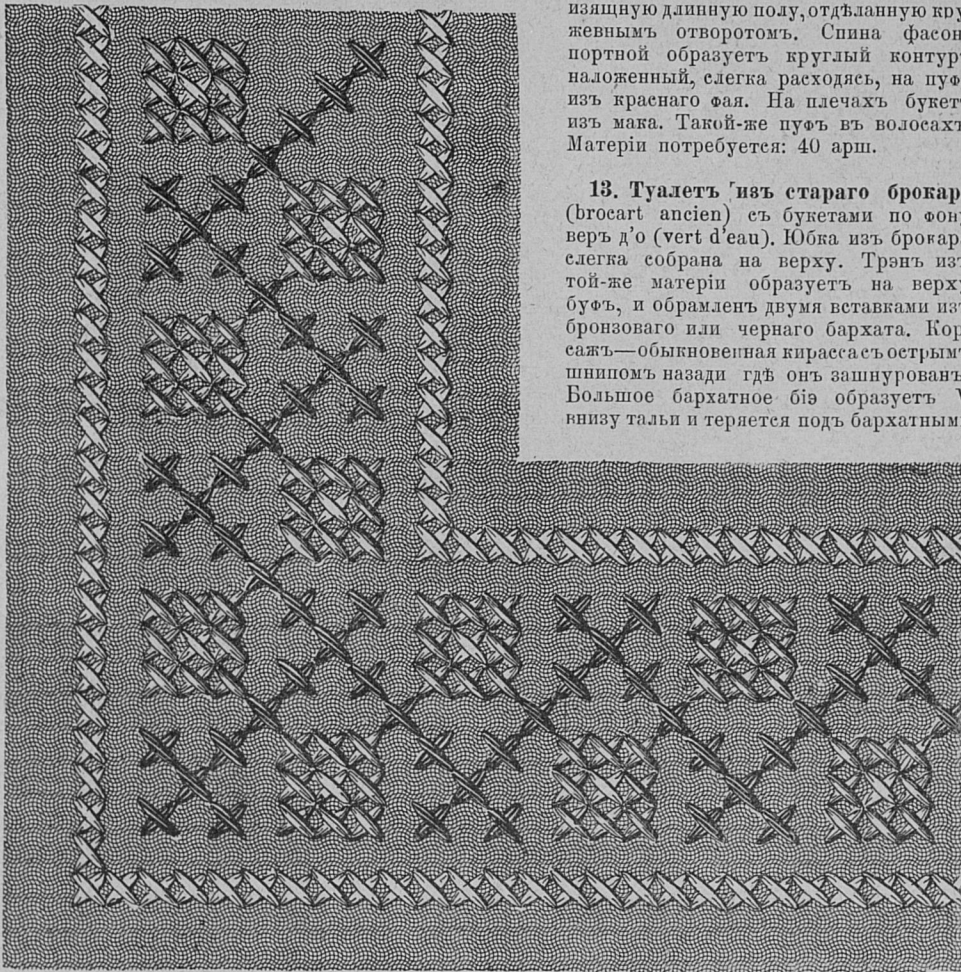


лувышитое кружево, по-ложенное от-воротами на двухъ сторо-нахъ полы. На право, кружевное полотнище вышитое зо-лотомъ, па-дающее сь та-ли по пря-мой ниткѣ по-лы и сдержи-вается пере-крещиваясь, подь двумя агра-фами изъ краснаго шел-коваго и зо-лотаго агра-

3. Костюмъ дѣвочки. (Передь).



4. Кружево, визанное крючкомъ.



5. Бордюръ для этаминовой накидки.

манта. Кор-сажъ изъ бро-кара, расхо-дится шалью на жилетѣ по-крытомъ вы-шитымъ кру-жевомъ и за-стегиваю-щимся посред-инѣ. Передь корсажа сь фаевыми от-воротами, кончающимися у та-ли о стрыми углами; внизу они вырзаны маленькой ба-ской. Бочокъ переда обра-зуеть очень изящную длинную полу, отдѣланную кру-жевнымъ отворотомъ. Спина фасона портной образуеть круглый контуръ наложенный, слегка расходясь, на пуфъ изъ краснаго фая. На плечахъ букетъ изъ мака. Такой-же пуфъ въ волосахъ. Матеріи потребуется: 40 арш.

13. Туалетъ изъ стараго брочара (brocart ancien) съ букетами по фону веръ д'о (vert d'eau). Юбка изъ брочара слегка собрана на верху. Трэнъ изъ той-же матеріи образуеть на верху буфъ, и обрамленъ двумя вставками изъ бронзоваго или чернаго бархата. Кор-сажъ—обыкновенная кираса съ острымъ шиномъ назади гдѣ онъ зашнурованъ. Большое бархатное біа образуеть V внизу та-ли и теряется подь бархатными



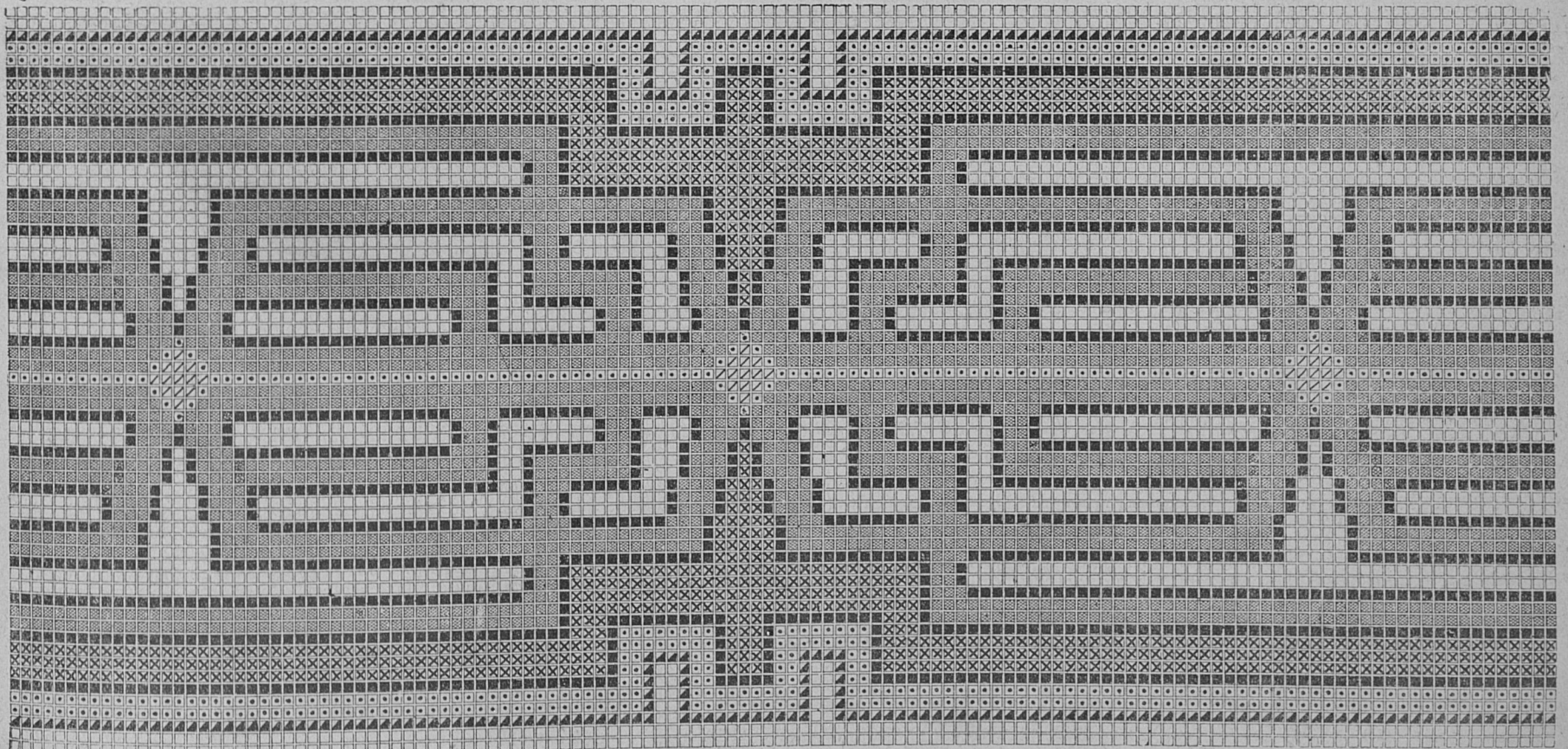
6. Костюмъ дѣвочки. (Спина).



7. Костюмъ дѣвочки. (Спина).



8. Костюмъ дѣвочки. (Передь).



х Черный. ◀ Гавань, очень темный. ◻ Гавань, темный. ≡ Гавань, свѣтлый. ◊ Синій. □ Красный. ■ Желтый, золотой.

9. Вышитая полоса.

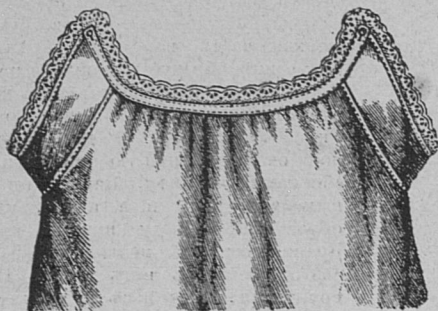
какъ улетучивается масло красокъ, чему много способствуетъ топка каминовъ.

Чтобы вывести бѣлыя пятна отъ пролитого спирта на крашеномъ масляной краской полу, нужно полить ихъ уксусомъ, отъ чего они немедленно исчезнутъ.

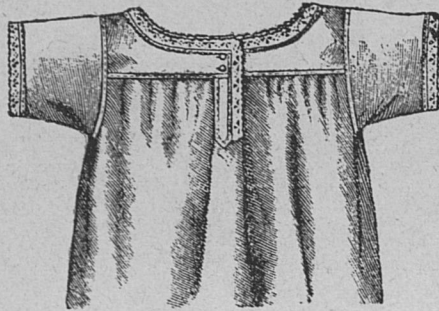
Красныя руки составляютъ отчаяннѣ женщинъ. Для достиженія замѣчательной бѣлизны, нужно каждое утро погружать руки въ слѣдующую жидкость. На два стакана колодезной воды берутъ 2½ грамма сѣрной кислоты, 1½ гр. тинктуры мирры и смѣшавъ все вмѣстѣ, употребляютъ холоднымъ. Другое, менѣе слож-

кожу, какъ и солнечныя. Поэтому слѣдуетъ и вечеромъ выходить подъ вуалью.

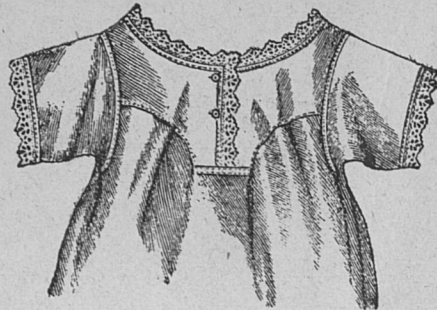
Почти всѣ зубныя пасты и воды, также какъ пища, питье и лекарства, содержатъ кислоты, растворяющія зубную эмаль, вслѣдствіе чего зубы портятся



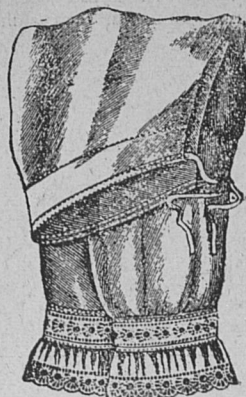
16



17



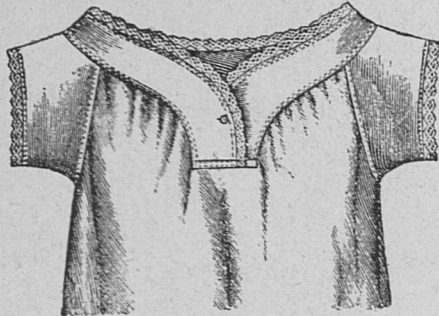
18



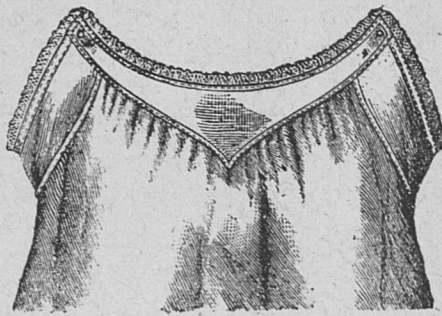
28



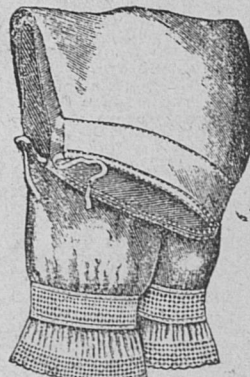
19



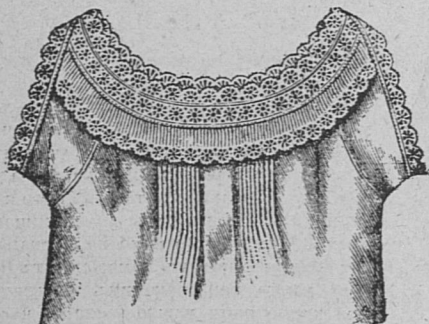
20



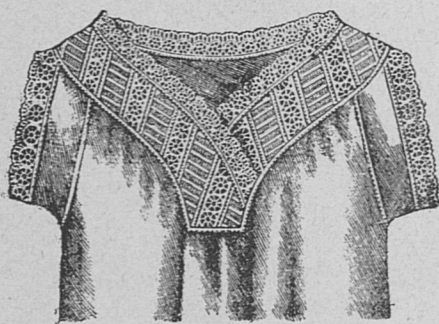
21



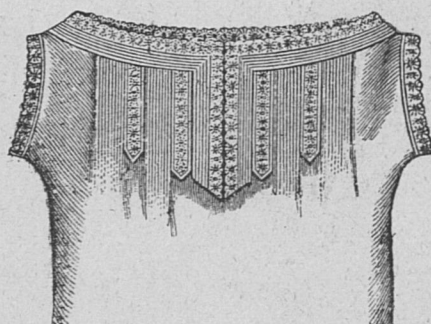
29



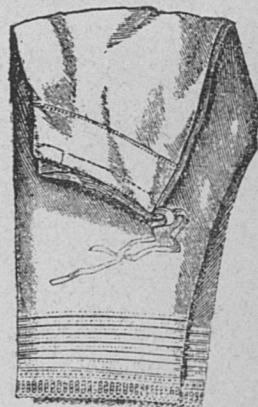
22



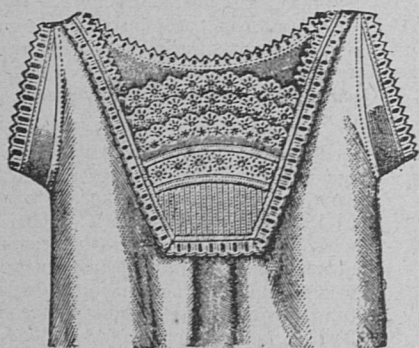
23



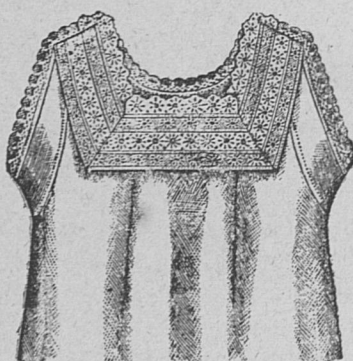
24



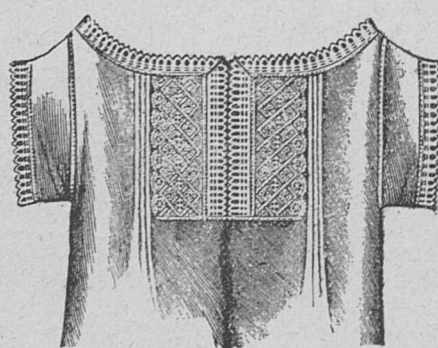
30



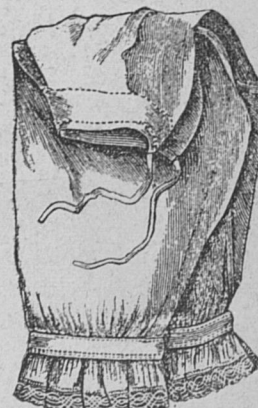
25



26



27



31

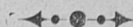
16—31. Дамское бѣлье.

Для того, чтобы волосы росли длиннѣе и гуще, нужно взять пятокъ горькихъ яблокъ, нарезать и настоять ихъ въ теченіи трехъ сутокъ въ полу-бутылкѣ рома, и процѣдивъ черезъ кисею, утромъ и вечеромъ смачивать губкой корни волосъ.

ное средство, состоитъ въ томъ, чтобы каждый вечеръ смазывать руки лимоннымъ сокомъ.

Женщины, дорожащія своимъ цвѣтомъ лица, должны опасаться луны наравнѣ съ солнцемъ, ибо лунныя лучи производятъ почти такое же дѣйствіе на

и гніють. Каждый можетъ приготовить дома прекрасный, безвредный зубной порошокъ, составъ котораго слѣдующій: одна часть порошка мирры, одна часть толченой каракатицы, двѣ части камфарнаго мѣла.



ОКТАВІЯ.

Историческій романъ изъ времянъ Нерона.

В. Валлотъ.

(Съ нѣмецкаго; продолженіе).

ГЛАВА VIII.

Нѣсколько дней спустя, садъ Нерона былъ шоломъ многочисленныхъ гостей. При дворѣ

прерывать его артистическаго настроенія. Метелль же едва замѣчалъ происходившее вокругъ него: всѣ его мысли были сосредоточены на кусочкѣ папируса, всунутомъ ему въ руку какимъ-то человѣкомъ при входѣ въ садъ. Навѣрное, эта записка скажетъ ему что-нибудь о той, которая до сихъ поръ такъ упорно избѣгала его, и теперь сидитъ здѣсь съ поникнутой головою. Наконецъ-то дождался онъ перваго знака любви! Нѣсколько разъ Метелль пытался приблизиться къ императрицѣ, и наконецъ, уловивъ минуту, легкимъ кашлемъ привлечь ея вниманіе. Но какъ вздрогнулъ онъ, встрѣтивъ ея холодный, равнодушный, незамѣчающій взоръ. Сердце его замерло; ставъ за ея кресломъ, онъ рѣшился прошептать ея имя. Не оборачиваясь, она встала, подошла къ одной изъ группъ гостей и, улыбаясь, начала милостиво разговаривать съ ними.

Метелль стоялъ, не вѣря своимъ глазамъ. Неужели эта женщина никогда не любила его? Онъ вспомнилъ ея прежніе взгляды, слова, все ея обращеніе съ нимъ, и рѣшилъ, что теперь это только маска, которою Октавія хочетъ обмануть окружающихъ. Мысль эта успокоила его и онъ вздохнулъ свободнѣе. Но что же въ письмѣ? Нужно скорѣе прочитать его. Удалившись въ одну изъ бесѣдокъ, освѣщенную канделябромъ, Метелль развернулъ папирусъ; на немъ не было написано ни слова. Но скульптору уже извѣстны были всевозможныя уловки и онъ догадался приблизить папирусъ къ огню, подъ влияніемъ котораго ясно выступили буквы. „Ты найдешь меня въ гротѣ Бахуса“, — прочиталъ онъ, и бодрость, энергія, веселость, разомъ вернулись къ нему. Онъ зналъ, гдѣ этотъ гротъ, и немедленно рѣшился отправиться туда, въ ошьяненіи радости не думая о томъ, что онъ будетъ дѣлать. Ослѣпленный собственной страстью, онъ не сомнѣвался, что записка отъ Октавіи, хотя подобный поступокъ вовсе не согласовался съ ея характеромъ. Бурръ, думалъ Метелль, нарочно наговорилъ ему объ опасности, угрожавшей Октавіи, для того только, чтобы помѣшать его счастью. Онъ ненавидѣлъ Бурра и непремѣнно покажетъ ему это. Глубоко задумавшись, Метелль машинально сдѣлалъ нѣсколько шаговъ впередъ и наткнулся на ножны меча, лежавшія на полу бесѣдки. Обернувшись, онъ увидѣлъ Руфа, стоявшаго на часахъ близъ дверей. Мрачный видъ еврея не смутилъ счастливаго Метелла, который дружески кивнулъ ему головою и ласково проговорилъ:

— Бѣдняга ты, что долженъ стоять здѣсь на часахъ!

— Ты вѣдь счастливъ? — возразилъ воинъ. — А обо мнѣ не безпокойся!

— Да, боги ниспослали мнѣ счастье, — съ улыбкой отвѣчалъ Метелль, — и я самъ богъ теперь!

— А я собака! — сорвалось со злобой у воина. — Вчера они избили меня до полусмерти, жалѣю, что не убили совсѣмъ. И чѣмъ я хуже другихъ? Развѣ я не умѣю гнуть спину, какъ они? Развѣ я глупѣе идиота Ватинія, любимца императора?

Метелль, едва слушая злобныя, ядовитыя жалобы еврея, тѣмъ не менѣе показывалъ видъ, что сочувствуетъ ему, и даже далъ легкомысленное обѣщаніе, поговорить о немъ съ Нерономъ. Солдатъ, думая, что онъ смѣется надъ нимъ, посмотрѣлъ на него съ ненавистью и недовѣріемъ. Но юноша не замѣтилъ его взгляда, и бросивъ Руфу пригоршню золотыхъ монетъ въ утѣшеніе, вышелъ изъ бесѣдки. Неронъ все еще стоялъ съ лирою въ рукѣ, хотя въ воздухѣ распространился противный запахъ гари, и крики умирающихъ звучали все глуше и глуше. Октавіи нигдѣ не было

видно, и Метелль рѣшился немедленно же отправиться въ гротъ Бахуса. Едва спустившись съ террасы, онъ услышалъ за собою шаги, и старый Бурръ преградилъ ему дорогу.

— Погоди на минуту, — вскричалъ старикъ, — мнѣ нужно поговорить съ тобою!

Даже другъ, остановившій Метелла въ это мгновеніе, получилъ бы рѣзкій отвѣтъ, но появленіе Бурра привело его въ совершенную ярость.



Хроника моды.

замѣтили отшельническую жизнь Октавіи, что немедленно возбудило подозрѣнія императора, и разсерженный долгимъ неисполненіемъ своего плана, онъ приказалъ Петронію немедленно привести его къ развязкѣ. Петроній былъ въ большомъ затрудненіи. Какъ могъ онъ хоть только коснуться имени безупречной императрицы? Чтобы принудить ее показаться въ обществѣ, Петроній выдумалъ необычайный праздникъ, на который, по приглашенію императора, явилась Октавія въ роскошныхъ, но закрытыхъ носилкахъ. Въ сумерки, когда показался императорскій кортежъ, внезапно вдоль всего его пути стали высокія, обвитыя цвѣтами колонны, кончавшіяся наверху громаднымъ букетомъ; въ срединѣ каждая изъ нихъ была видна человѣческая фигура, въ позѣ улетающаго на небо духа. Садъ былъ еще погруженъ во мракъ. Неронъ съ удивленіемъ спросилъ распорядителя праздника, почему нѣтъ ни одного факела, но Петроній, усмѣхнувшись, махнулъ рукой, и пламя, змѣйками пробѣжавъ по гирляндамъ колоннъ, ярко вспыхнуло громаднымъ снопомъ на ихъ вершинѣ. Неронъ пришелъ въ восторгъ отъ этого зрѣлища. Остановившись, онъ любовался отражавшимися въ водѣ громадными снопами огня, изъ средины котораго вырывались отчаянные, раздрающіе душу предсмертные вопли.

— Ты долженъ бы нарисовать эту картину, — сказалъ Неронъ, — обращаясь къ Метеллу, — посмотри, какая игра свѣта и тѣней!.. Но эти бѣдные люди, какъ ничтожна человѣческая жизнь, не правда ли? Горе намъ смертнымъ!.. Но пусть звуки музыки заглушатъ ихъ немелодичные крики!

И велѣвъ подать себѣ лиру, онъ театрално завернулъ въ тогу, и приложивъ къ губамъ палецъ, знакомъ приказалъ окружающимъ не



Другой видъ раскрашенной картины № 11.

— Что тебѣ нужно? — задыхаясь прохрипѣлъ онъ.

— По приказанію императрицы, — прошепталъ Бурръ, — ты долженъ бѣжать отсюда сейчасъ, сію минуту, она этого хочетъ!

— Бѣжать? — повторилъ, дрожа, Метелль, — старый лгунъ, убирайся, или я переломаю тебѣ бока!

Бурръ хотѣлъ схватить его за плащъ, но Метелль, обернувшись, со всей силы ударилъ его кулакомъ въ грудь и быстро убѣжалъ.

Императоръ, все еще любясь пламенемъ, приказалъ между тѣмъ подать себѣ избобрѣтенный имъ прохладительный напитокъ, такъ какъ отъ жѣны у него пересохло горло. Золотой кубокъ съ драгоценнымъ питьемъ стоялъ на террасѣ, въ глыбахъ льда; не дождавшись пока его подадутъ, Неронъ самъ подошелъ къ кубку, и уже поднесъ его къ губамъ, какъ чья-то рука остановила его. Это былъ часовой Руфъ, дрожавшій всѣми членами подъ гнѣвнымъ, вопросительнымъ взглядомъ императора.

— Не пей, повелитель, — едва слышно произнесъ онъ, щелкая зубами какъ въ лихорадкѣ.

— Какъ? Что? — сказалъ Неронъ поблѣвшими губами, — ты смѣешь!..

Руфъ молчалъ, а императоръ блѣднѣлъ больше и больше, смотря на роковое выраженіе лица солдата, который подаль ему трехугольный глиняный сосудецъ, стоявшій около кубка. Неронъ поставилъ кубокъ на столъ со всѣми признаками ужаса.

— Ядъ! — прошепталъ Руфъ, — женщина... въ кубокъ...

Неронъ, поворачивая во всѣ стороны толстой шеей, точно его душили, сдѣлалъ Руфу знакъ молчать, какъ будто слово: ядъ, было невыносимо ему.



2176^E

Larivière, imp. Paris.

Jules David

Reproduction interdite

Abel Soubaud Ed. Paris

„ВѢСТНИКЪ МОДЫ“.

№ 10