

豫省黃河埽壩情形全圖



里茂子夫閣

文解

縣城尚

尚

山陽官

州解

縣鄉關

關谷孟

山西文界

河茂南來津

河山

河

城五長

河五岳

嶺尚

官台陽

寺山日

十方院

縣陸平

不惟可地

為門

縣寶登

嶺武南

堆隸萬

石于歸

山石白

山九龍

山門三

州陝

提粒石

龍社

鎮原

嶺春

州陝

石破

縣安新

城治

趙政村

河流

縣源濟

唐寶濟

山華

池珠

河

嶺春

河漢

縣津五

永利南

河利永

河

縣城建

陰濟

堵龍河

河利永

北柱

十倉

縣仁利

連馬村

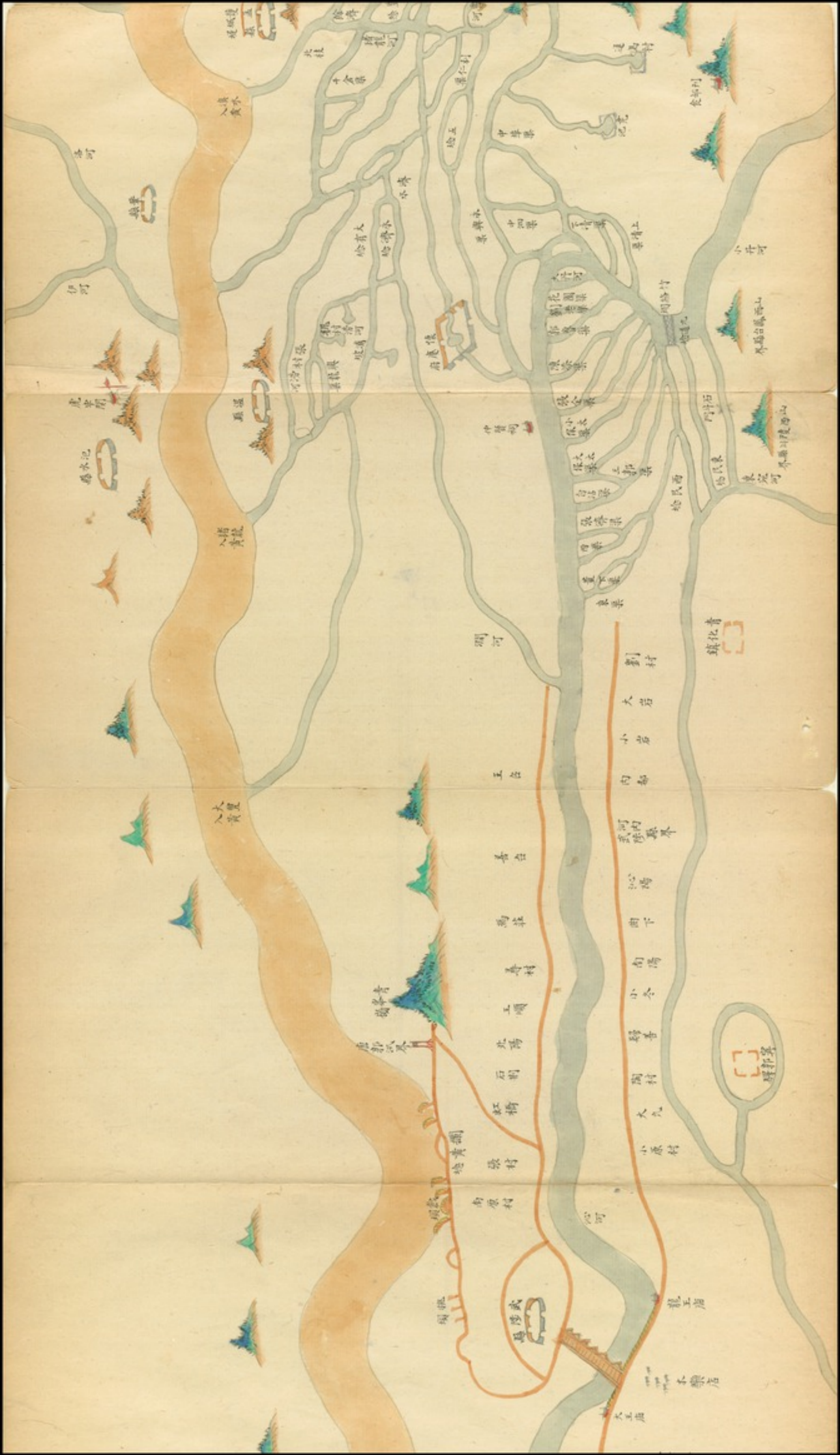
食和村

入渠黃水

中岸果

縣五

地克



城垣變

除濟

河

通

食部

入漢

大柱

南龍

羅仁

通

食部

伊河

缺

十金

中華

記

食部

入漢

大

中

上

小

伊河

缺

大

中

上

小

虎

水

大

中

上

小

虎

水

大

中

上

小

入漢

大

中

上

小

虎

水

大

中

上

小

虎

水

大

中

上

小

入漢

大

中

上

小

虎

水

大

中

上

小

虎

水

大

中

上

小

虎

水

大

中

上

小

虎

水

大

中

上

小

開黃河於西四十六天內而自
 青寧廟脚起去百八天民修自
 襄陽時後身起東至魏州後身止
 計長一千五百四十四天依唐郭氏
 字之計河長三千六百九十九天
 之給身長二千四百九十九天民修

河南黃河兩岸之總西自蒙寧
 縣民給頭起東至江南碼頭止
 之計河長四百九十七里
 宋八十七天九百六十六天

常清公院五長計程十
 二里半五十三天民修十
 六座共長三度河長十
 五名堡大二十三名

鄭州上汛大堤五長計程
 十六里半一百六十四天民修
 八座共長四度河長七
 十名堡大二十五名

山利
 山安萬



東澤以界
 給民

大王廟
 二堡
 三堡
 四堡
 五堡
 六堡
 七堡
 八堡
 九堡

李氏

五張

鄭州汛
 楊柳園

新二園
 新三園
 新四園

素家柳

羅文黃河

批水河

據唐府黃河河
 莊會西自武陟河
 堤尾起東至原武
 下汛界止堤工計
 程八十二里半字字

二堡
 三堡
 四堡
 五堡
 六堡
 七堡
 八堡
 九堡
 十堡
 十一堡
 十二堡

唐店
 營馬

九河東

二堡
 三堡
 四堡
 五堡
 六堡
 七堡
 八堡
 九堡
 十堡
 十一堡
 十二堡

武陟汛界
 東澤以界

二堡
 三堡
 四堡
 五堡
 六堡
 七堡
 八堡
 九堡
 十堡
 十一堡
 十二堡

東澤以界
 長計
 程八里半一百一十
 八天堡七人堡堡
 十五名

六五廟
 六堡
 七堡
 八堡
 九堡
 十堡
 十一堡
 十二堡

東澤以界

武陟汛界

瑯瑯

河南武陟河堤岸大堤西
 自武陟汛起東至頭北東
 五子家東起又岸止計
 程三百三十四里半一
 百二十六丈八尺

據唐府黃河河
 莊會西自武陟河
 堤尾起東至原武
 下汛界止堤工計
 程八十二里半字字

二堡
 三堡
 四堡
 五堡
 六堡
 七堡
 八堡
 九堡
 十堡
 十一堡
 十二堡

唐店
 營馬

九河東

二堡
 三堡
 四堡
 五堡
 六堡
 七堡
 八堡
 九堡
 十堡
 十一堡
 十二堡

武陟汛界
 東澤以界

二堡
 三堡
 四堡
 五堡
 六堡
 七堡
 八堡
 九堡
 十堡
 十一堡
 十二堡

東澤以界
 長計
 程八里半一百一十
 八天堡七人堡堡
 十五名

六五廟
 六堡
 七堡
 八堡
 九堡
 十堡
 十一堡
 十二堡

東澤以界

武陟汛界

瑯瑯

喜墓觀

河南武陟河堤岸大堤西
 自武陟汛起東至頭北東
 五子家東起又岸止計
 程三百三十四里半一
 百二十六丈八尺

據唐府黃河河
 莊會西自武陟河
 堤尾起東至原武
 下汛界止堤工計
 程八十二里半字字

二堡
 三堡
 四堡
 五堡
 六堡
 七堡
 八堡
 九堡
 十堡
 十一堡
 十二堡

唐店
 營馬

九河東

二堡
 三堡
 四堡
 五堡
 六堡
 七堡
 八堡
 九堡
 十堡
 十一堡
 十二堡

武陟汛界
 東澤以界

二堡
 三堡
 四堡
 五堡
 六堡
 七堡
 八堡
 九堡
 十堡
 十一堡
 十二堡

東澤以界
 長計
 程八里半一百一十
 八天堡七人堡堡
 十五名

六五廟
 六堡
 七堡
 八堡
 九堡
 十堡
 十一堡
 十二堡

東澤以界

武陟汛界

瑯瑯

東澤以界

武陟汛界

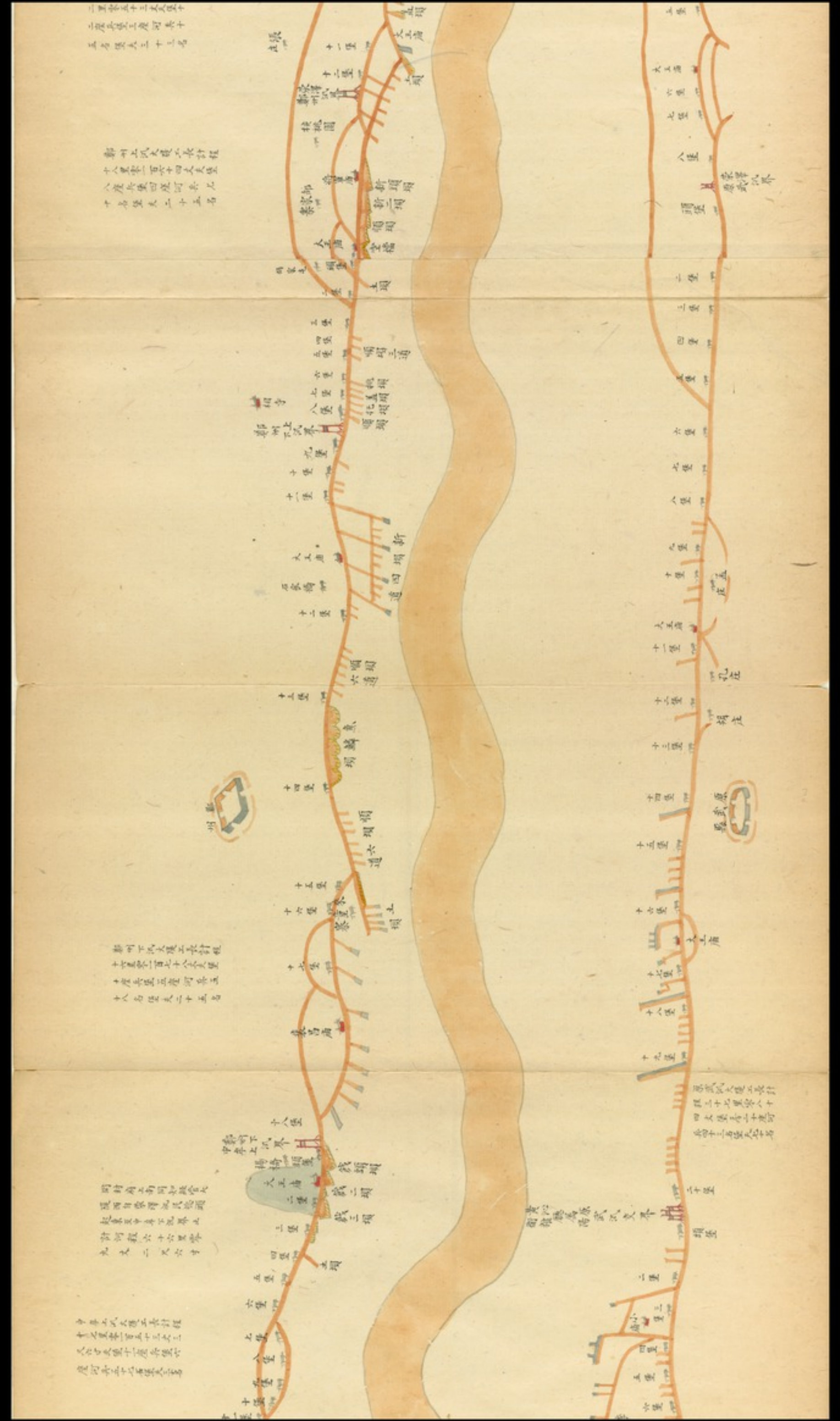
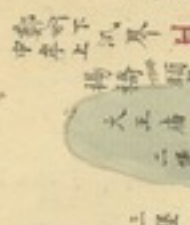
二里半五十三丈大堡十
 二座各堡三座河界十
 五名堡大二十三名

鄭州上汛大堡二長計程
 十八里半二百六十四丈大堡
 八座各堡四座河界六九
 十名堡大二十五名

鄭州下汛大堡二長計程
 十六里半二百七十八丈大堡
 十座各堡五座河界五
 十八名堡大二十五名

明時河南南河知縣管大
 堤河自蒙澤沈氏營頭
 起東至中牟下汛界止
 計河程六十六里半
 九丈二尺六寸

中牟上汛大堡二長計程
 十七里半二百五十三丈三
 八分大堡十座各堡六
 座河界五十七名堡大五



計河程六十六里零
九丈二尺六寸

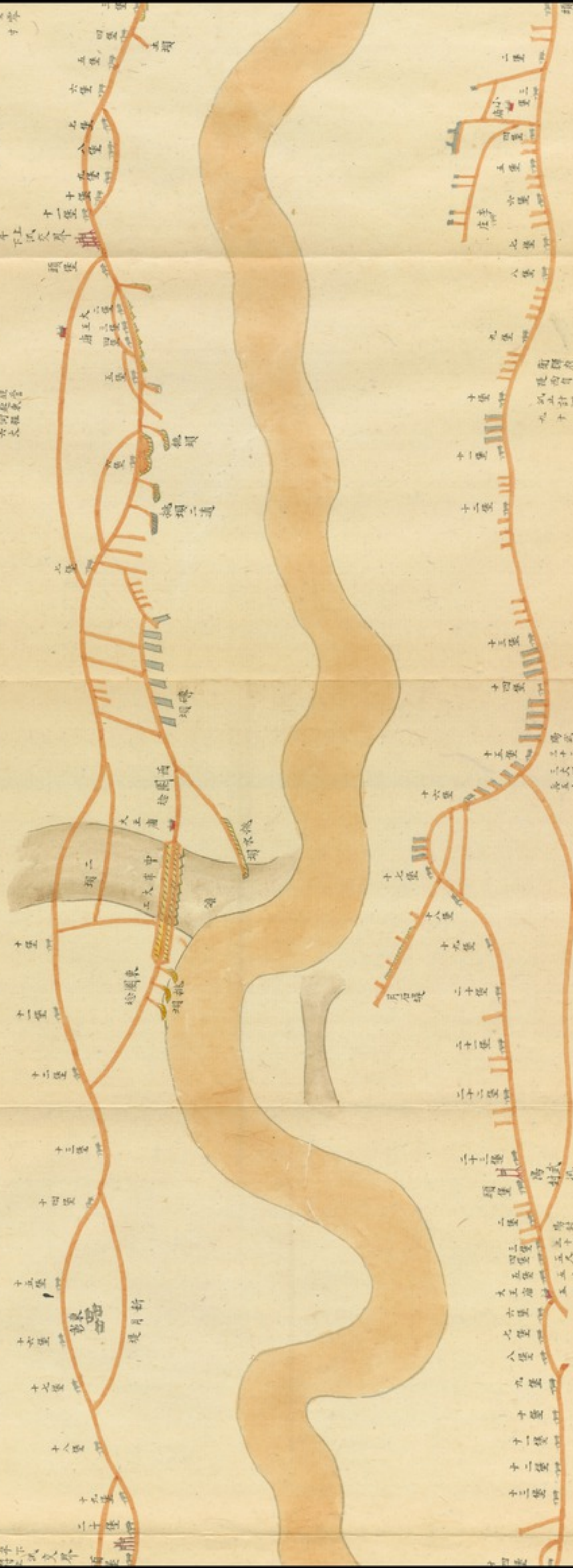
中平水大堤五長計程
十七里零一百五十二丈三
八分中堤十座長六
度河共五十七里零六分

上河屬中平水
下河屬中平水

開封府中河通到
堤而自中平水
五里零六分
二十七里零六分

中平水大堤五長計程
十七里零一百五十二丈三
八分中堤十座長六
度河共五十七里零六分

中平水大堤五長計程
十七里零一百五十二丈三
八分中堤十座長六
度河共五十七里零六分



衛輝府衛輝縣內理會
堤而自武陽起長計程
九十九丈八分

武陽大堤五長計程
二十三里零一百三十六
丈大堤十座長六
度河共五十七里零六分

開封府大堤五長計程
十七里零一百五十二丈三
八分中堤十座長六
度河共五十七里零六分



武陽

開封府

中平水

中河縣屬中亭下武文界

開封府下南河知縣查大
 堤由自祥符上武界起
 東至陳留以界之計河
 程百九里半五十五丈

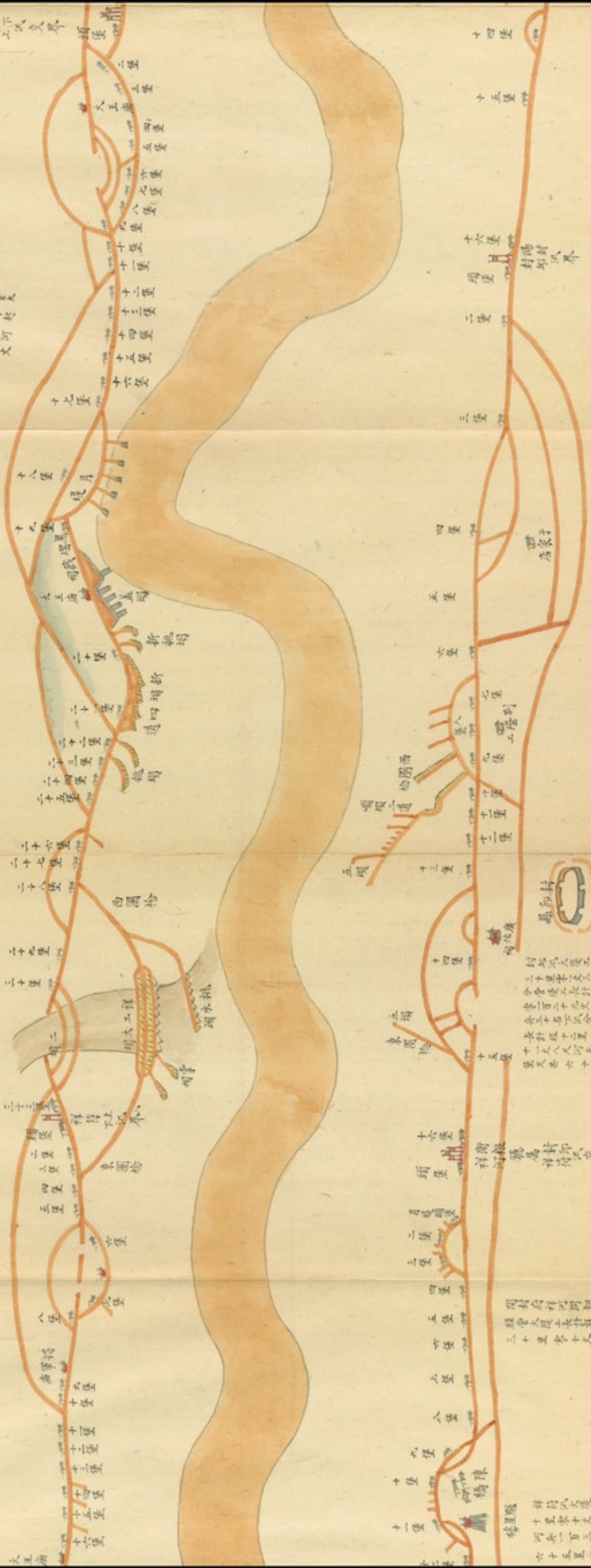
祥符上武文界長計程
 四十四里半十四丈大堤
 二十三及共長十一里河
 共一百七十五丈九尺

開封府

祥符上武文界長計
 三十三里半三丈大堤
 共長百二十九丈五尺
 共計程三十三里半五
 十二丈八尺河共四里
 共長六十九丈九尺

開封府利河知
 縣管大堤長計程
 三十三里半十五丈

祥符上武文界長計程
 三十三里半三丈大堤
 共長百三十八丈五尺
 共計程三十三里半五



大堤

大堤

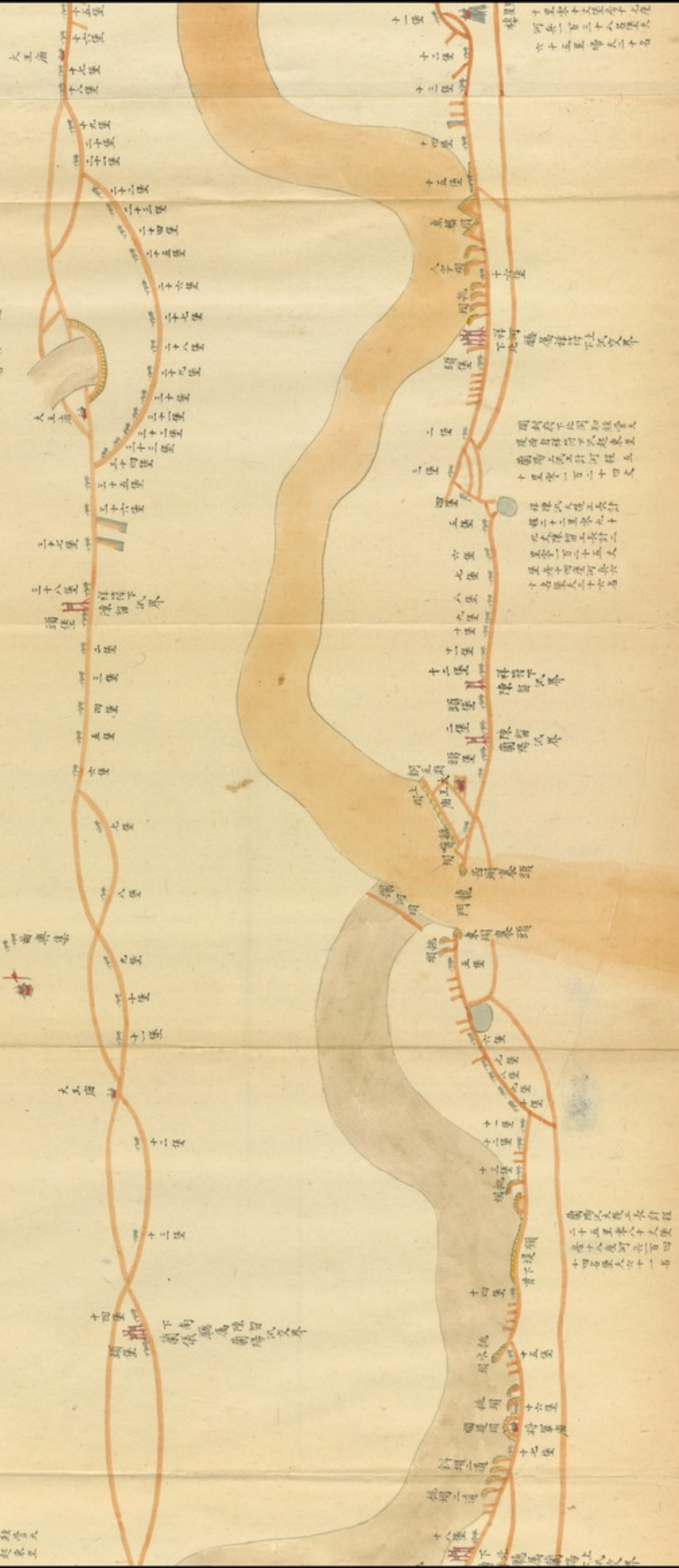
詳符下汛大堤工長計程
四十六里零九丈大堤三
十八座兵堡十二座河兵
八十名堡大九十九名



陳留汛大堤工長計程十
九里零二百三十二丈大堤
十四座兵堡七座河兵
三十二名堡大三十二名

建勳
清仁觀

開封府屬儀同知桂堂大
堤西自龍馬汛界起東至



十里零十丈零零十七座
河兵一百二十八名堡大
六十五里零大二十名

開封府下北河知桂堂大
堤西自詳符下汛起東至
龍馬汛止計河程五
十里零二百二十四丈

詳陳汛大堤工長計
程二十二里零九十九
丈大堤留工長計二
里零二百二十五丈
堡有十四座河兵六
十名堡大三十六名

龍陽汛大堤工長計程
二十五里零十大堡
零十八座河兵四百
十四名堡大六十一名

下北龍馬汛界

開封府屬開封府城營六
從西自開封府城起東至
儀封上汛界止計程四十一
里中一百三十六丈九尺

儀封汛大砲三長計程二
十八里零二百七十三丈天
重十六座兵營八座計兵
七十名砲九百五十四名

開封府汛大砲三長計程
十五里零四十七丈零寸
八座河兵七十五名砲老
營重六百五十四名

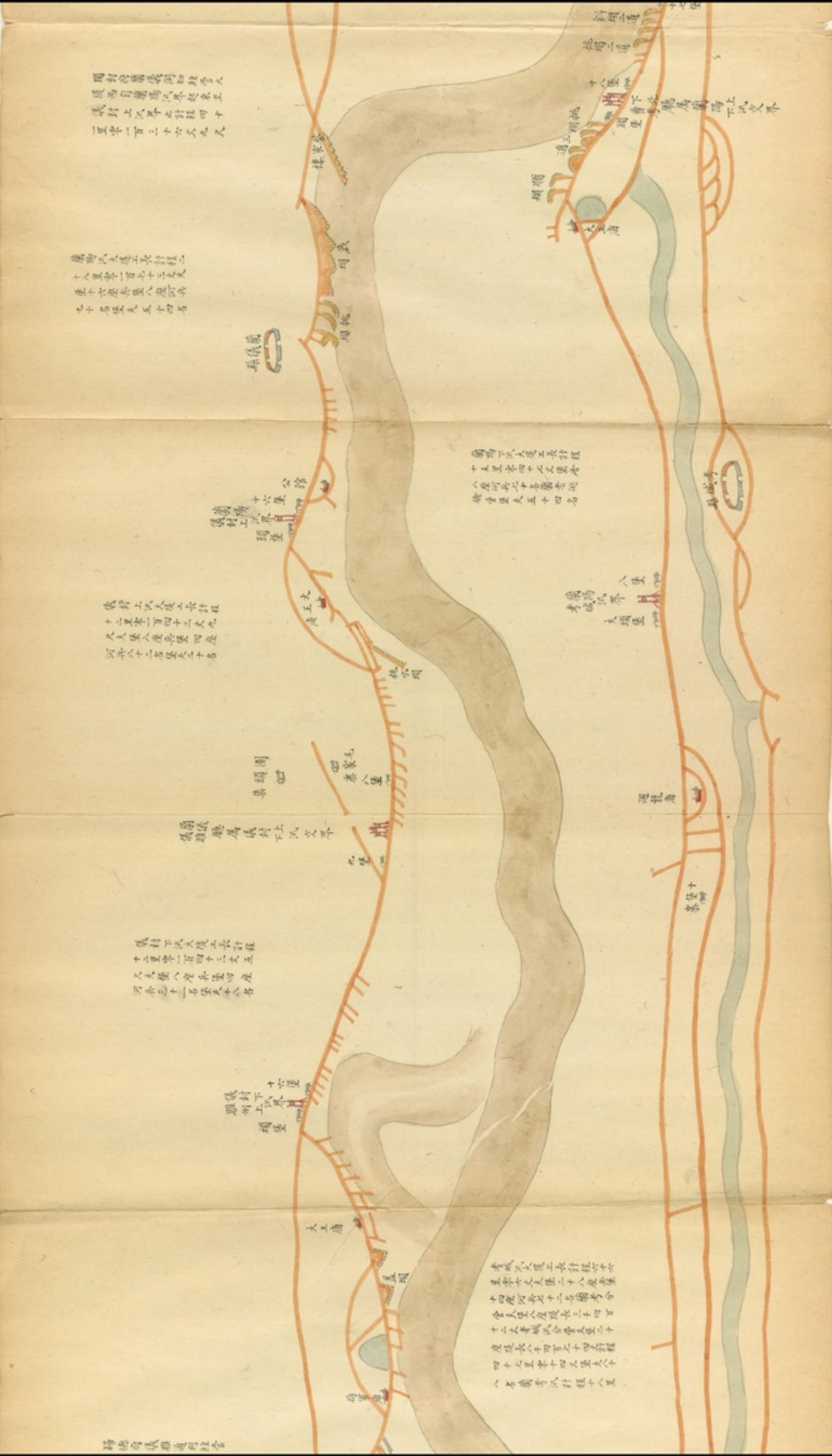
儀封上汛大砲三長計程
十二里零一百四十三丈九
尺大砲八座兵營四座
河兵八十二名砲六百二十名

儀封汛
考城汛界
大砲堡

儀封下汛大砲三長計程
十二里零二百四十三丈五
尺大砲八座兵營四座
河兵三十一名砲六百名

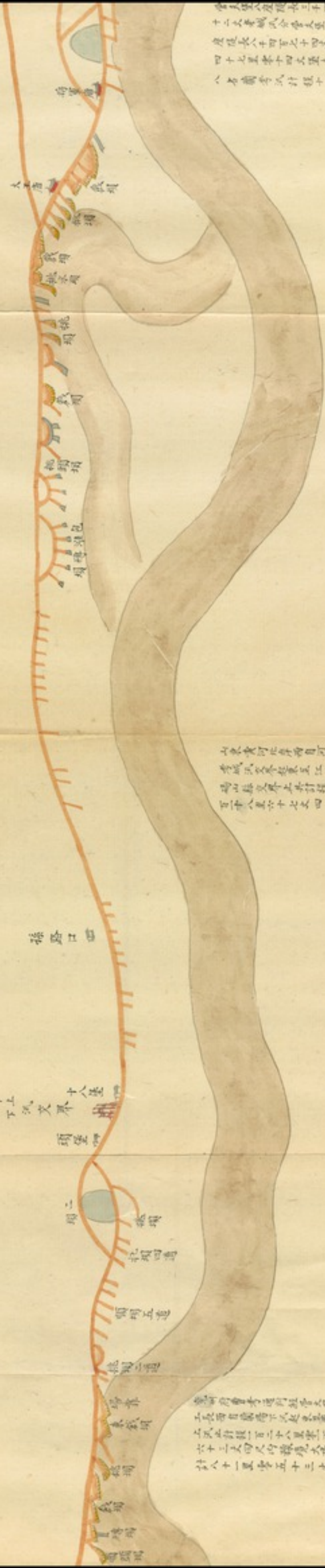
考城汛大砲三長計程六十六
里零六丈大砲二十八座
十四座河兵七十二名砲考
會大砲八座砲水三千四百
十二丈考城汛會營至二十
度砲長六百七十四丈計程
四十七里零四丈大砲六十
八名砲考汛計程八里

歸德府儀封通汛營



晉大興六年度長三十四百
 十六大孝城武合營大堡二十
 度長八十四百七十四百程
 四十七里零十四大堡六十
 八名前考武計程十八里

歸德府儀隴通同經營
 大堡西自儀隴下汛起東
 至羅州上汛止計程四十二
 里零一百四十九大堡五



大東黃河在唐時自河南
 考城武寧縣東至江南
 陽山縣文界止共計程二
 百零八里六十七丈四尺

羅州上汛大堡工長計程三
 十五里零六丈大堡十八座
 去堡九度河長一百二十
 八名里大四十名

孫路口

儀隴屬羅州上汛文界十八堡

羅州下汛大堡工長計程
 二十五里零百二十四丈
 大堡十八座去堡十度
 河長七十七里零四十二名

歸德府儀隴通同經營大堡
 大堡西自儀隴下汛起東
 至羅州上汛止共計程四十二
 里零百四十九大堡五



寨

寨

寨

大公館

長官堡

舊考城

考城

考城

計八十一里零五十三丈

舊考城

歸德府舊城通判趙堂
大堤西自州下流起東
五里零五十三丈八尺
五零六十四丈八尺

德相
蔡相

大五廟
曹中

曹中汛大堤工長計程四
十七里零一百一十四丈四尺
大堤二十二座每座十度河
兵五十名堡六十四名

十八堡
頭堡

中風防



身段汛大堤工長計程六
十里零一百一十二丈零四
座每座十度河兵四十名
堡六十二名

二十二堡

頭堡

大五廟

南郊汛大堤工長計程四
十九里零五十三丈五尺
大堤二十五座每座十二度河
兵七十六名堡五十六名

十四堡
頭堡

克州府曹中汛知縣管文應西
自曹中汛起東至曹下汛止計
程九十五里零三十二丈

曹中汛大堤工長計
程五十二里零八十八
丈大堤二十六座
每座十二度河兵六
十名堡五十二名

歸德府舊城通判趙堂
堤西自南郊汛起東至
中汛止計程一百三十三里
零七十六丈五尺



堤大南

二十六堡
頭堡



南郊
頭堡

曹中汛
頭堡

曹中汛大堤工長計程
二十八里零一百三丈六
尺大堤二十二座每座十度河兵
五十名堡六十四名

廣城下汛大堤工長計程
 二十六里零二百三丈六分
 堡二十四座兵堡十座河兵
 六十四名堡大四十四名

曹下汛大堤工長計
 程四十二里零一百三
 十四丈六分堡二十座兵
 堡十座河兵八十八
 名堡大四十四名

曹單汛大堤工長計
 程二十九里零九十七
 六丈六分堡二十座兵
 堡十座河兵四十四
 名堡大四十四名

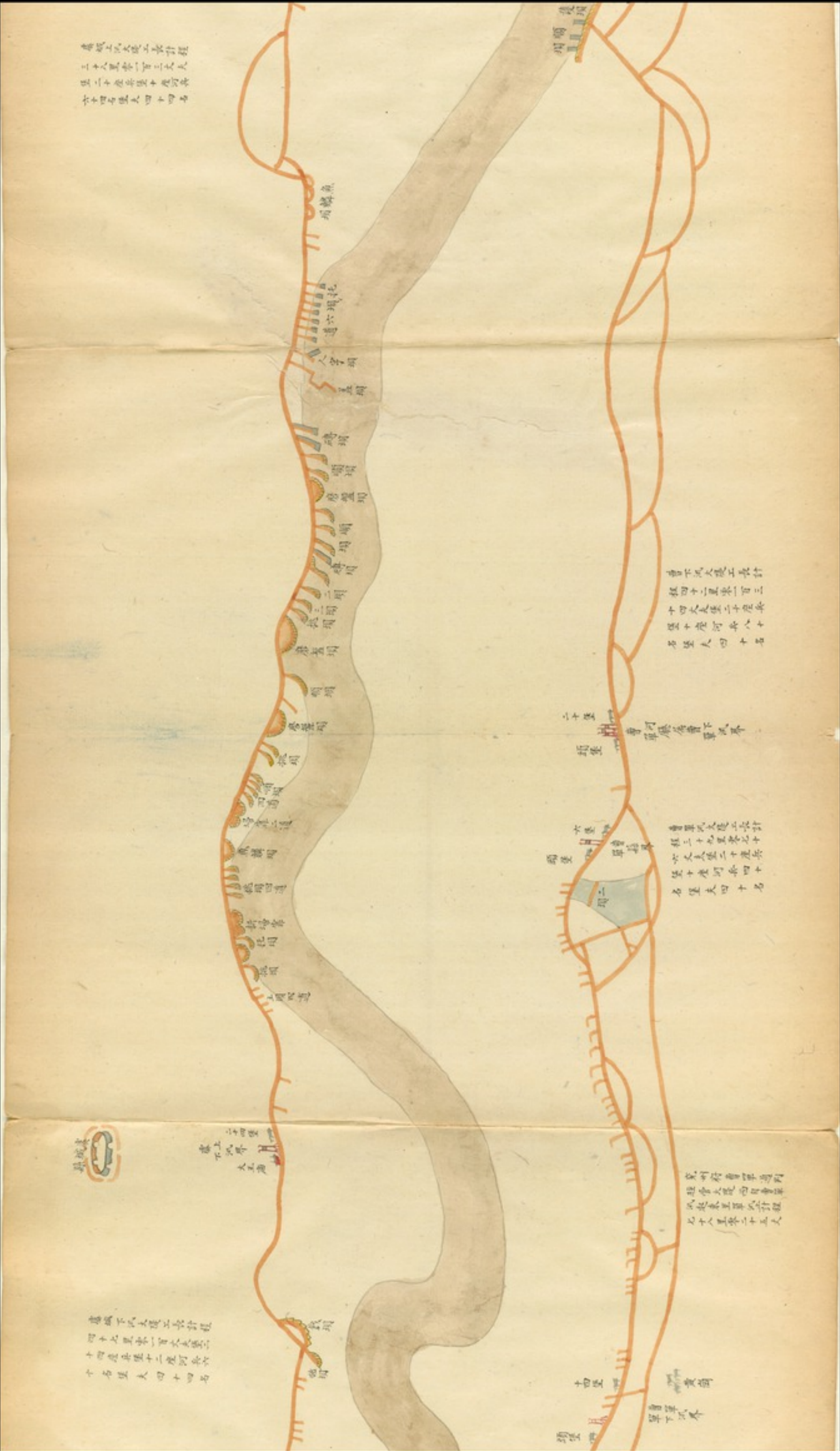
兗州府曹單過列
 單曹大堤西自曹單
 汛起東至單汛計程
 七十八里零二十五丈



廣城下汛大堤
 上汛
 下汛
 汛界
 大堤

廣城下汛大堤工長計程
 四十七里零一百六丈六分
 十四座兵堡十二座河兵六
 十名堡大四十四名

曹單汛
 曹下汛
 曹單汛界



州城

魚鱗堤

通六堤

八字堤

五堤

磚堤

明堤

唐盤堤

明堤

磚堤

三明堤

長明堤

唐盤堤

明堤

唐盤堤

明堤

四明堤

三明堤

魚鱗堤

明堤

四明堤

新堤

明堤

上明堤

明堤

明堤

明堤

二十里

堤

六里

堤

二里

堤

四里

堤

四里

堤

四里

堤

四里

堤

十四處兵堡十二處河兵六
 十名堡大四十四名

十四堡
 黃崗
 單縣界

單縣界
 計程二十八里零一
 百二十九丈大堡
 二十處兵堡十處
 河兵四十四名堡
 夫三十九名

將軍廟

大王廟

河南商邱縣屬界
 河南商邱縣屬界

二十四堡

二十堡
 山東曹縣屬界
 江南曹縣屬界

		登記號	005926
		類號	
類別	史部地理類		
全書	函 一 册		

