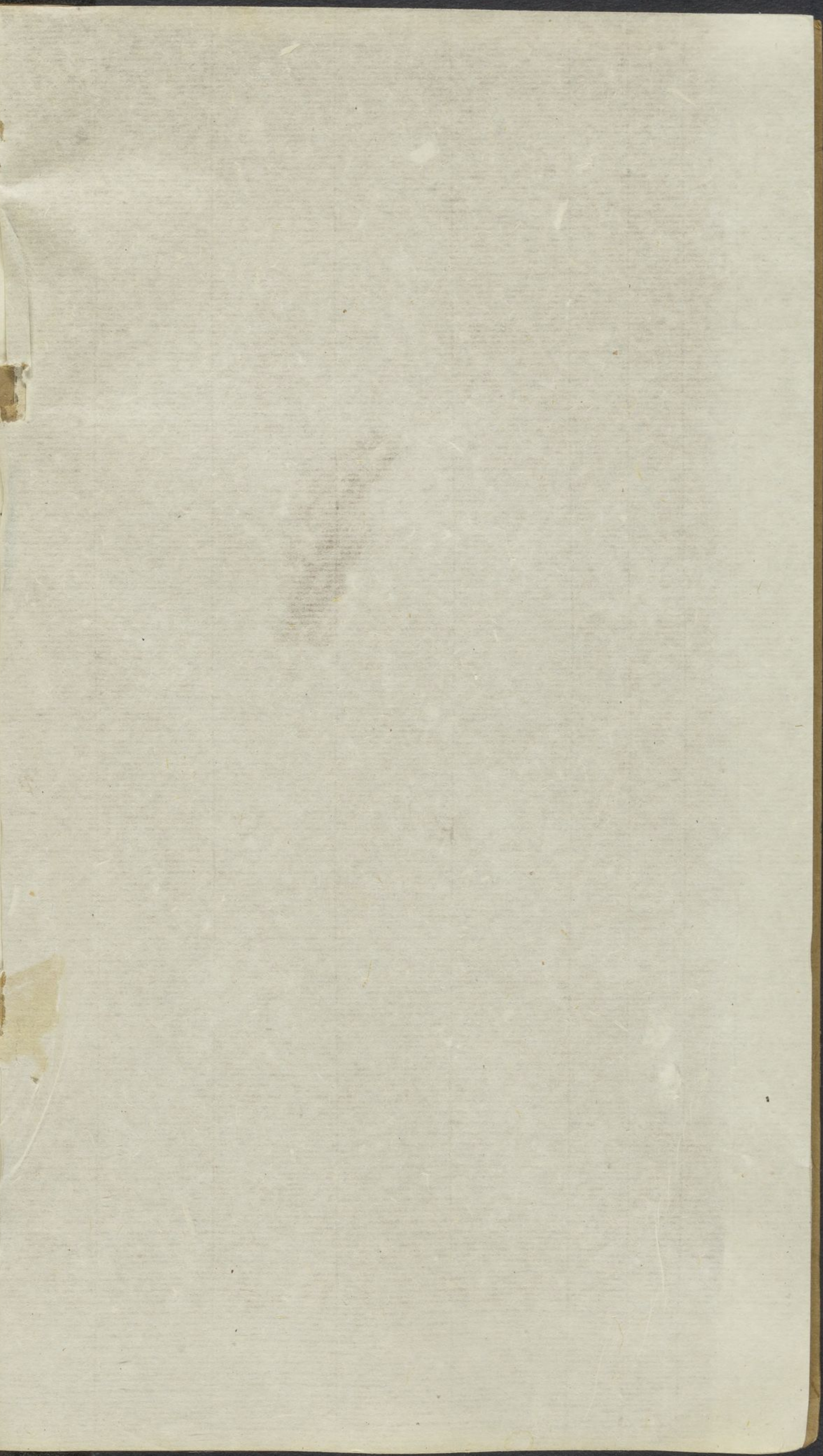


T9299/2467(2)

ORIENT - JAPANESE LIBRARY OF
HARVARD - YENCHING INSTITUTE
AT HARVARD UNIVERSITY
MAR 24 1941

行 國 本 地
中 谷 大 理
活 止 施 大 之
道 活 自 行 九 在
如 以 自 中 世 何 地 人
中 坎 所 老 地
中 達 天 衡
南 田 阿 立 滿 中 林
農 郊 周



地理類

易經 承天

順承天之道也乃順承天

天衢

以道路大通行取

天之衢道大行也

習坎

坎為水習重也謂險傾之

詩經 中谷

施于中也

中達

達九達之道

中林

即林中

行

大道也后妃采卷耳而思文王

瀰瀰

水盛貌新臺

澆澆

澆音每水平

噦噦

深廣之貌噦噦其

澗濱

采蘋于澗

沼沚

以采蘋于沼于沚

阿丘

偏高曰阿丘農郊

郭外謂之活活

活活

音括字水流

甫田

大田也無田甫田

田而力之不沮洳

沮洳

沮洳者水浸下濕

漣漪

風行水成

清且漣漪此伐檀詩人

場疆

場音易田畔

樂國

即有道

哈佛大學漢和
圖書館珍藏印

五氏集木卷之二 地理類 三十一

樂郊 國也 即樂國之地也 **樂土** 有道之國 適彼樂土 **鑿鑿** 山石巉巖之貌 白石鑿鑿 **粼** 水清石見之貌 白石粼粼

墓門有棘 地多生荆棘 **下泉** 泉下流者列彼

周道倭遲 周道大路也 倭遲回遠

南草 即甫田也 東有甫草 **阪田** 山田崎嶇之處 **山冢** 山頂曰冢

灌淵 有灌者淵也 **崔巍** 山之巔也 **律律** 山高貌 **南紀** 江漢南國之紀 **訇訇** 音韻

感沸檻泉 感沸泉出貌 檻泉正出也 **漸漸** 石高聳貌 **仇方** 雙鬲國也 詢行潦 潦流潦也 酌彼行

行潦 潦流潦也 酌彼行 **崧高** 山大而高曰崧 崧高維嶽生甫

九圍 即九州也 **新畬** 田三歲之畬 **九有** 州也 **幅幘** 謂四方境界也 **九圍** 即九州也

斯干 斯此也 干水涯 **墉壑** 即城池也 實墉實壑 **臚臚** 地肥貌

河麋 水草交謂之 **卷阿** 卷曲也 阿大陵 **書經南**

交 南方交趾之地也 申 **嵎夷暘谷** 日出之地 乃命羲

昧谷 日入之地 宅 **幽都** 日行至是 淪 **湯湯** 音傷 水盛貌 湯湯

蕩蕩懷山襄陵 蕩蕩水廣貌 懷包其四 **浩浩滔**

廣斥 廣漠而斥鹵 **江漢朝宗于海** 朝宗諸

白墳 墳土脉起也 厥 **墳**

甸服 畿內之地也 甸服 **侯服** 侯國之服也

要服 去王畿

荒服 去王畿益遠

四隩 隩隈也 涯內近水為

之水皆可 **九山** 九州之山刊木通道已 **九川** 九川源言九

州之川濬條泉 **九澤** 九澤既有陂障無决潰也 **六服** 侯

源無壅過也 **左傳** 山澤林鹽 積石曰山鍾水曰澤

也六服群辟 **淳鹵** 西方埆薄鹵 **偃豬** 下濕之地

國之寶也 **隰臯** 水涯下隰為芻 **衍沃** 平羨之地

防原 **聊攝** 二城名齊 **姑尤** 姑尤

縣四岳三塗九州之險也 **馬鬣** 封墳之

名齊之 **禮記** 九京 地從先大夫於九原 **地慝** 慝惡

東界也 **周禮** 家削 削音肖去國三百里 **方慝** 一方之

鬣封之也 **五湖** 揚州之浸謂彭蠡洞庭巢湖太

慝如磽确之地不宜稼穡斥鹵之地不 **國語** 具敖 魯二

宜果菘之類土訓掌道地慝以辨地物 **中原** 中原

氣也誦訓掌道 **爾雅** 岐旁 岐道旁出也 **劇旁** 三

方慝以詔辟忌 **廣運** 東南為廣西北 **劇旁** 三

伐吳戰 **汾潞** 冀州之浸汾出 **秦遠** 邠國濮鈞祝

於五湖 **姑笈** 太湖別名西 **劇旁** 三

也 **爾雅** 岐旁 岐道旁出也 **劇旁** 三

崇期 四道交出也 **冢土** 大社 **秦遠** 邠國濮鈞祝

栗 四方極遠之國名謂之四極東至於泰遠 **觚竹** 北

戶西 王母日下 觚竹在北北戶在南西王母在西日

九夷 八狄七戎六蠻 九夷在東八狄在北七戎在丹

穴 南戴日 **空桐** 北戴斗極 **太平** 東至日 **太蒙** 西至

入為 **敦丘** 丘一成為敦丘成重也 **融丘** 再成銳上為

太蒙 **敦丘** 今呼地高堆者為敦

者藥丘形似車藥也或謂稻田墜垵

也者藥丘形似車藥也或謂稻田墜垵

胡丘形四方者垵丘為垵丘水潦環繞

昌丘垵出其後消丘水出其前沮丘水出其後沙丘

畝丘如田畝也重厓也屨屨音崔巍山峯

沃泉從上流瀾淪小波為瀾深涉濟

切堂水於切深處也覆杯

莽蒼一望之地也適莽地籟

尾閭至此隨沃隨焦

壘空四海之在天地也不

壇陸壇音但與澶同壇陸

鬱棲糞壤也車前草

具茨山名黃帝將見大隗於具茨

列子華胥國名黃帝夢遊

古莽西極之南隅有國名古莽陰陽之氣所不交故

終北猶窮北也

神瀆海內神山之水也

歸墟渤海之東有大壑實惟無底名

楚辭蘭皋椒丘澤曲曰

有蘭故曰蘭皋丘中有椒故曰椒丘皆芳香四荒之所也步余馬於蘭皋兮馳椒丘且焉止息

絕遠之國也將縣浦神山也上所居也崦嵫日所入曼

曼路遠貌路曼曼咸池日落處也飲白水出崑崙山人

吾將朝濟閼風山名在崑崙山神所居也四極遠之國赤

於白水而容與極浦遠浦也望涔石瀨淺淺瀨湍疾

流江皋皋岸涯也朝芳洲香草所生之處也潺湲水

貌觀流水裔水涯空桑山名司九坑坑與岡同山脊

之山鎮導帝陽阿阿曲隅日超遠忽兮路超遠八柱

之兮九坑玄趾四方枉渚曲汴汜濫大波貌凌陽

互相牽制江介介間也悲江軫石軫方也軫峭岸峭峻也上高

常明之處仙湯谷泉也潤養音罔象水盛貌六漠合

靈所居也也周流白沙豫章北接鄱陽界地名白沙今閩

六漠在渤海東乃無底崢嶸深遠貌下崢嶸江潭潭水側也曲池

之谷即歸墟是也崢嶸深遠貌下崢嶸江潭潭水側也曲池

曲水湛湛水貌湛丹水又云出上路冢領山少原仙人

所居少大皇即大荒之壘九淵龍藏於九淵也神嶄巖險

貌谿谷水增波沛流迅嶄巖嶄巖音綺蟻下飛柱所居軫丘山陵靈丘神

音閼層跪危飛柱所居軫丘山陵靈丘神皇丘

美大之京汴即高陽城南方炎隕往水流龍即風則

龍即也不得澧澧波聲滔蕩鴻溶大貌頽流即頽

順其性也

顏流九濱大海中有九曲之涯都廣野名在西南其城方三百里乃天地之中朱冥

南方之咸唐即咸池也羅園天苑也油油水流長貌陸夷大阜曰陸夷平

也風穴風從地出之處依風穴以自息聽天命也曲衍行澤也嶺岈銳山也漠

合也塵漠浮石東海中有浮石之山又云南海體輕常浮於水面丹山炎

野皆在南方黃支南極國也沘沘水沸也玉巒崑崙山也漢傳提封提

也封內也舉四封之內也提封五萬方內

井又云積土為封限也提封五萬方內

四方之函夏函包容也上方上謂北與東也下方

謂南與西也陰氣萬區即萬國也八區即八紘

謂南與西也陰氣萬區即萬國也八區即八紘

謂南與西也陰氣萬區即萬國也八區即八紘

謂南與西也陰氣萬區即萬國也八區即八紘

謂南與西也陰氣萬區即萬國也八區即八紘

謂南與西也陰氣萬區即萬國也八區即八紘

謂南與西也陰氣萬區即萬國也八區即八紘

謂南與西也陰氣萬區即萬國也八區即八紘

謂南與西也陰氣萬區即萬國也八區即八紘

謂南與西也陰氣萬區即萬國也八區即八紘

謂南與西也陰氣萬區即萬國也八區即八紘

方之地乃築為城郭徙民充之名曰新秦新豐漢太
四方奢儉不同今俗名新富貴者為新秦新豐上皇
思東歸於是高祖改築城市街里探巖排碕岸也上
以象豐徙豐民居之故號為新豐

領山頭山趾山之基巖突於巖穴底為室堆埼堆高
也山趾山之基也

埼曲也林莽草平介丘介太丘山夷峻聚者曰峻言平
岸也

山而築室也郊藪郭外曰郊澤崇藪竇澤崇聚也衍沃
於其上無水曰藪

原隰衍謂地之延也沃水之所隰曰隰渤海海之別支名也
灌也廣平曰原下濕曰隰

潢汚也經川常流洪原大水皇波瀆之水皆聚焉
也

故云游波流京觀高丘也謂如五河仙經有紫碧絳
皇波

三泉三重言其深也跳沫水波急馳而龍土謂田之
始皇墓錮三泉

岸脅也井眉眉井邊之地若商顏之顏者譬人之
也

有額也海瀕濱水隤水下流水維水之綱水門石隄多
額也

以通金城湯池金以喻堅湯以夷陸平地也上游游流
水也

者地方千里臯陸臯水旁地也言水滔陸滔湧也河
必居上游

陸海關中天下陸海之地言山川物產饒膏腴謂肥
富是以謂之陸海謂萬物之所出也

地也陸陘陘謂瘠薄陘陘陘陘陘陘陘陘陘陘陘陘陘
也

陘中水者曰陘徑易徑直易平也回遠回曲繞也言
水者曰陘

斗入山斗絕也盛逆折橫流鳥鹵鳥即斥也謂沈斥謂
山入斗

居深水之句廉句音鈎謂水岸谷汲山居谷汲謂汲
下斥鹹地

亭居水冬夏不桃華水仲春之月始雨水泉流猥漲
增減也

胡苑北與胡相橫之地可溢湧溢亦涌也崩池池下
以畜養牧者故曰苑

山陵**距險**依險阻而自**疆外**疆場之外**徼外**徼猶塞也**塞徼亭**

皆邊塞避敵也**亭徼**徼謂以木石為界也又南北曰

千里無**亭障**每塞要處別築為城置人**三垂**謂東北

邊垂也**草田**荒田未**四駱**猶言四**句吳**句音鈞夷

于越**百粵**非一種猶**月蝟**古窟字月**日域**日出之

所**絕國**絕遠之國謂**絕幕**幕沙幕匈奴之南界**屬國**漢處降者

其故俗為屬國**區脫**土室也胡兒所**穹廬**旃帳也匈奴

言屬於漢也**穹廬**匈奴地形如土龍身無頭有**昆田**山之下

而卧**龍堆**尾高大地形二三丈皆東北向**池田**苑中**藉田**以率勤天下也一曰藉者帝王典藉

之常**與國**與黨**青社**王者以五色土封四方諸侯諸

法也**下里**地故曰下里**封冢**身故追封**蓬顆**顆謂土塊

蓬耳曾不得蓬顆**帶礪**黃河如帶太山如礪**坎圻**不

貌**嶢嶠**嶢嶠也陟西**滴瀉**水貌**蠹蠹**崇山**涇涇**深通

山之涇**嶸嶸**音遵言高山竦**諸史**羊腸壺關縣盤曲

如羊腸亦狹小曲路之通**分土**分去聲凡裂土以封

稱也文選曰磧礫皆羊腸**分名田**占田**阡陌**商鞅廢井田開阡陌**四塞**四面

也**關之固**謂之四**伊闕**洛陽山名**息壤**古地名有二一

塞齊四塞之國**錘地**中不可犯**稽檻**音擔藍一作臨**林胡**西胡國

州嶺州**陰山**北戎地在朔州北**高闕**山名在朔方山

中斷兩峯極**督亢**燕之腴地今在**回中**宮名在鳳翔

峻相對若闕**涿州**有督亢亭

西北地至鷄頭山過鄒嶧二山名在交州始皇東巡

回中宮秦時所建鄒嶧上鄒嶧山立石頌功德

秦中關中為碣石門山名在永平府其山遠望穹隆

始皇東巡五嶺廣州有五嶺大庾始安黔中今辰州

刻碣石門軹道在西安去霸水阨塞要害之地

穀函關中險要地軹道百步有軹道亭阨塞地也具

知天下三楚自淮北海沛郡陳州河南南郡此西楚也

阨塞三楚彭城以東東海吳郡廣陵此東楚也衡

山沅江江南豫章長沙此南楚也巴蜀西楚霸王

南楚吳為東楚彭城為西楚項羽為西楚霸王巴蜀

二郡名沛廢丘古地名周為太丘秦三秦雍王章邯

公王巴蜀廢丘為廢丘在西安府三秦塞王司馬

欣翟王董翳項羽三分關三齊右即墨中臨淄左平

中地而王之故名為三秦三齊陸謂之三齊田榮并

王三關中東有函谷關南有峽關西有散關穀泗水

名皆在形勝地形險固能勝月氏西域國名今涼其

沛郡形勝人也形勝之國月氏肅延沙等州本月

氏樓煩白羊河南者朔方郡之河南也並匈奴地白

地樓煩白羊河南者朔方郡之河南也並匈奴地白

登今在大同府上有白登臺金隄自開封府滎陽

餘里歷代築之以棘壁即大棘城在開

禦河患謂之金隄棘壁封府寧陵縣五時時音止

高之所以祭天地五夜郎西南夷地在瀘州南笮關西南

帝之基址郊五時夜郎在瀘州南笮關夷地邛笮

青窮笮皆西南夷地在西蜀徼外今冉駝西夷二族

叙州是本名邛笮山下有九折坂冉駝蜀西徼外

羌也今茂州威邊關邊塞山童澤涸山無草木曰童

州本冉駝之地邊關關也山童澤涸水流已竭曰涸

山不童羌燹並西南龍城西胡皆事龍神故朔方漢

澤不涸羌燹夷名也龍城名大會處為龍城朔方置

朔方郡即靈武之大宛西域國名以蒲萄為酒

地在今寧夏衛大宛馬嗜首葡萄多產善馬康居

西域絕漠極遠之地北烏孫西域國名其人最異象

國名絕漠方之流沙也烏孫綠睛赤眉形狀若狝猴

于賓西域鹽澤在武門陽關西其水潛行右方氏羌

國名鹽澤地在下南出積石一名穿蘭右方地名

西域鹽澤地在下南出積石一名穿蘭右方地名

有右**奄蔡**即闔蘇國在康居西

俗**身毒**是也即天竺國一名天篤

欲伐昆明以其國有滇池遂於長安西南夷國名**渥洼**水名

皇郡天**狼居胥**山名匈奴中**瀚海**在外夷大州地皆沙磧

中生草名曰登相枚**安息**西域國名

敦**葱嶺**山名**鄯善**莎車皆西域

以名**塞上**大庾嶺名塞**日南**本秦象郡也

西南夷平置五郡以**且蘭**南夷種名

廣漢西馬為武都郡**且蘭**南夷種名

今邛州是也**沈黎**即符都也

山之西北**萬里沙**神祠也在東萊曲城縣

沙還過**沮水**水出遼東塞外

祠太山**真番**本夷國名

郡**蒿里**山名在濟南府泰安州

遣公孫敖築**貳師城**城在大宛國

塞外受降城**貳師城**城在大宛國

將軍**郁成**大宛之**鹽水**在西域

畜骸骨及駝**浚稽**山名地志在朔方郡

馬糞為標驗**浚稽**百里趙破奴為浚稽將軍

騎期至浚稽單于大破**廬胸**匈奴中地名

之破奴遂没于匈奴**廬胸**匈奴中地名

在車師西**渠犂**西域屬國**遮虜障**武帝使路博德築

掖郡即故**余吾**水名在朔方郡北鮮之山

扶風是**樓蘭**西域名**玄菟城**昭帝築遼

苑**潢池**潢池名又潢汗行潦之水也

臨北府一名閣門河俗

差築城于此因浩鹽城

江國在汝南安陽縣

黃國在汝南弋陽縣

赤谷城烏孫大昆彌

湔湔水滿也

河名狼望匈奴中

黃支南方遠國名在日

閬中蜀地名今

保寧是

湟中蜀郡地名西

江關荆門與其虎二

五羆武威張掖酒泉

敦煌金城此堡塞

城也

白山西域有白山通

歲有雪山一名天山

又

曰祈龜茲西域小

龍堆所居今在陝西

行都司故敦

煌郡關外白

哀牢南夷種名

泗注泗水逆流而上

湯

沐邑謂以其邑之賦

稅供湯沐之具王制

方伯為朝

天子皆有湯沐之邑

謂給齋戒自潔清之

用賜

湯沐

白狼槃木西南夷極

遠之

蒲類海土番水名

涿

邪名匈奴中山

高闕塞在匈奴中

闕里曲阜縣西南三

里有

餘里竇憲

稽落山燕然山南

金微山名在

萬落落

也人所聚居故謂之

河橋造舟為梁則

塢堠營居曰

望烽燧也以

交河在車師河水分

流繞城下

姑墨西域

與烏孫

高陽里高陽氏有才

子八人荀氏亦

候城塞

接境

要險之處欲築

鴻池武帝

畢圭靈昆漢靈帝死

名廢

禽獸於

官渡城名在

幽土謂幽州之

盧龍屬遼西在

隆中孔明家

今永平府北人謂

黑為

白狼山名在烏

隆中

縣號曰

吳會今蘇州府吳

地東南一都

宛洛宛南陽

洛陽

秦川關中

南荆荆州

梓潼蜀漢之郡名

土豚加

也

也

也

也

也

也

為堆也作土
豚渴斷湖州
林邑 南蠻國本漢日
華林 魏園名在河南府
天

淵 三國時魏名
秦嶺 在西安府藍田
箕谷 在扶風郿縣
即

是芳林 魏園名又夷陵
地名也言法度類
劔閣 在蜀

府兩崖峻拔鑿石架閣而為
交廣 二州名即零桂
謂

零陵郡今永州也桂
牛渚 一名采石
鳳皇池 俗謂中

即今桂陽也在湖廣
奪我鳳 斗絕 斗與斗
通言如斗之峻斗絕
謂峭極也

皇池 雍秦 二州
神州 為赤縣神州
三臺 鄴有三臺乃曹操

中臺名水井 吐谷 渾
後因號其國曰吐谷
渾 後名慕容廆之庶兄也
白蘭 吐

後臺名金虎 秦隴 二州
隴城 在永平府
戎藪 蠻夷所

蕃謂之丁零 中原 謂中
中州 猶言中原
軹關 在懷
蠡臺

江以北剪 為戎藪
在豫州今 丘墟 空城也百年
三吳 謂東吳蘇州中吳

泗池縣 三阿 地名在高
天門 關名在太原
江豫 二州
湓口 湓

之口在九江府城西 桑落洲 在大江中今安
偃月城

青盆山亦名盆水 雲代 二州名今大
許洛 二州

在無為 虎牢 關名即武
黑山 在大漢黑水
濡源 即肥如河

州巢縣 滑臺 府在河南汝寧
黑山 在大漢黑水
濡源 在永平城

城函秦 秦地有函谷關秦人恃
梁秦 二州
赤城 有二

平涼府崇信縣 柔然 北狄
統萬 城名在平涼府夏

在萬全司城北 鐵城 戍
白龍 山胡名北魏
碣磔 商之戍

城名在今 蘭臯 城名今鞏昌
葭蘆 城名在岐山一曰

濟南府 沂隴 連皆在扶風
河洛 二水
蕭城 在沛郡
靈山 劔壁

鳳陽府盱眙縣有石洞左曰靈山五洲在鎮江相傳

右曰劔壁曲折相通宛若仙界

水九泉猶言黃汚瀦凡叛臣既誅乃汚其湘中即湘

桑尾即桑落洲下尾鵲尾州舒城縣桑乾河名在白

三巴蜀地露田不栽樹者雲門山名在紹興城此路梗謂

路阻紫陌地名在鄴城西溢城在九江府紀南城名

塞也州府江陵縣巴蘄二州名汾潞汾州屬太原樓堞上

古郢都也樓檣檣金河在大同府古雲內州泥折堦城名在西

堞也仁果所居穀洛二水名婆羅門西域國名在天百濟

墟音隻東夷國名其都日居拔城亦曰固麻吐火羅西域國

城其國東極新羅西南俱限大海異劔南其地都是風海厥音域突青海一山至冬水合

遊牝馬其上言得龍巧月西域國名又突熱海在西

種故代稱海青驄葉國東地神都唐武后改東梁鳳二郡名俱在陝西

大寒不凍郡也關隴謂關中松漠契丹白亭州衛唐置白亭軍

武都碎葉突厥城名鳴沙在靈州此地人馬市里即市中

宗與韋后微行定昆池唐安樂公主驕橫奪民田作

觀燈於市里草澤九曲在吐蕃桂嶺地名在

草澤猶言田里謂寂寞曲江賞於中和節江邊菰蒲葱翠柳

關輔關中故有三曲江賞於中和節江邊菰蒲葱翠柳

陰四合每錫燕近臣於亭池曲江本今幽薊二州澤

揚州廣陵江也以其水曲折似之故名洮河二州河

隴二州三峽謂瞿塘巫文選長安言可長安子孫也

函谷 秦關 二嶠 秦地二山名 褒斜龍首 褒斜二谷名

雍涇渭 雍州二水名 洪河 大河也 上腴 肥沃之地也 皇基 帝都也 五陵 高帝

奧區 深險之處也 澧灞 水名 杜霸 文帝葬杜陵 崇山隱天 高山蔽

城萬雉 金言其固也 商洛鄠杜 皆長安 九峻 山名在谷 綺分 言交錯成文章 溝塹 溝小渠塹畦界 决渠 决渠

幽林穹谷 穹深 上囿禁苑 即林苑也 坤靈 據坤靈之正位言 峻 故比兩 路 大路也 輦路 天子行道也 神岳 有神之神 蔣蔣 平聲

唐中太液 漢宮內池也 豐部 長安 潜穢 深蕪

河華 黃河羊山也 岐雍 岐山也 皇衢 天子之衢道

河源海濬幽崖朱垠 四極之地 沃土 肥土 瘠土 瘦土 二華 太華少華也 隴坻 天水有大

陳寶 陳倉之地名 輶轅 坂名在緱氏 隆崛 皆山險 澶漫靡迤 皆水寬 神臯 神美言澤

徑輪廣袤 東西為徑輪 龍首 山名 龍首以抗殿 以制前殿 瀛洲方壺蓬萊 海中三仙山也 坻嶸 崖

鱗胸鱗胸 無涯也 棧齧嶮嶮 皆高峻貌 襄岸 高岸 夷塗 平

京峙 高丘 嵯峨嵯峨 皆高峻也 遷倚 一高一下一曲

倚以遐坂 坂坡 廣濶 寬大也 滄池潏沆 太液池

正東 東 廣濶 廣濶 滄池潏沆 太液池

京峙 高丘 嵯峨嵯峨 皆高峻也 遷倚 一高一下一曲

倚以遐坂 坂坡 廣濶 寬大也 滄池潏沆 太液池

正東 東 廣濶 廣濶 滄池潏沆 太液池

京峙 高丘 嵯峨嵯峨 皆高峻也 遷倚 一高一下一曲

倚以遐坂 坂坡 廣濶 寬大也 滄池潏沆 太液池

正東 東 廣濶 廣濶 滄池潏沆 太液池

京峙 高丘 嵯峨嵯峨 皆高峻也 遷倚 一高一下一曲

倚以遐坂 坂坡 廣濶 寬大也 滄池潏沆 太液池

曰滄池澹林岑壘巖嶽岳嶽皆險峻別島長風激

重涯也玄渚神所居方軌四軌也方郊甸五里為近

安地五都安也王莽更名五液貨殖長鼎湖細柳皆

際畔黃山扶風有牛首有牛首山中玄泚黑水

也陶堵為之陶堵重巘小謂之上大下澤澥小水

廣場遠邊也臨迥太谷各地九軌國中途九雉城隅

參墟河北為參濯龍漢宮九谷八溪漢宮養陰池幽

流伏流也謂從地孤竹國名出孤八寓八方區女牀

女牀山在華陰產丹穴丹穴山丁令匈奴北越裳南

即九真豐壤厚地也割周武關山名在湯胷清水盪

謂前崆峒音康荒山嶠嶠音闊活亦塘崆音蕩莽山

也遼刺音遼臙山峯峯音窄額山嶽嶽音欽區山相對

屹嶠山斷絕替岑高峻貌幽岩嶙山相截薛高峻也

薛盤行屈曲谷底盡處坻坂也澶漫布散貌澶潛廬

山傍泉穴也沒滑濩滴皆水疾布渡漫汗漉沆洋溢

皆水廣波盪為之波盪蚡八朝軋波浪相濔淚泮

大貌汨疾皆水之鉗盧玉池皆南都開竇灑流分也言水也

堤塏塏田陽瀕水之陽濱也迴塘曲堤九土九州也

分靈關玉壘皆蜀山名廓靈關而犍犍犍為犍犍二

野靈關玉壘為門包玉壘而為宇犍犍郡名皆屬益

州觸石吐雲山含精藏雲故翠微山氣之干青霄舒

觸石而也

也

也

后土於汾南湧泉湧出之激水波水激

擊青丘東海名決漭地廣大貌決漭也穹石大石

澎湃水相戾也澹汙通流浞汨疾貌泌澗水勢相

逆折水流迴也激洌水相滂漚也沉漑水徐

水聲漑奔揚滯沛流貌批巖衝擁也言水批擊岩

石衝突臨坻注壑坻水中澆澗小水聲一曰波貌又

沉沉水深也砰磅訇磕皆水聲滴滴水涌出也

音十集馳波跳沫奔流也汨漑水聲漂疾水流急也

漾潢漾言浩渺混漾皆也陂池江湖邊小水江靡江邊

磷磷石在龍嵒山高巖陁巘錡皆山傾欹貌陁音遲

摧萎崛崎皆山石險峻貌豁開陵谷空虛也別鳴

鳴即島也水中嶺嵬山高也鬱壘山勢高貌

平沈溶淫鬱山川繫夷陸平地亭臯堤上十里置一

千西陂長安有磧歷地不平下蘭唐蘭生唐巒阮山

趾巒唐陂澤也超嚴淵嚴者言可洞穴深穴也一曰

出煥蠡音覓驟匈奴聚清林清爭之林也涉涓涓水

聲也泉涓吐溜見瓠谷地名赤須坂名在北地戎王

長義渠北地名入障隧城墻也登障朝那北塞名

於朝莽蕩曠遠之野貌野谷水川水之溝曰谷水旋

那峻城臯有旋門坂甚玄霸素澹湯井温谷皆在長安

玄素各以

玄素各以

玄素各以

玄素各以

水色 粉榆社 漢祖故社也 在豐故 金墉 金城也 金墉 鬱其萬雉

尚冠 長安里名 神島 即仙島也 靈天區 即天下也 存玄流 威格乎天區

玄聖遊化靈仙窟宅 所遊居靈仙之所 窟宅 重溟 影於重溟 魑魅途 山深之處也 始

瀑布飛流而界道 謂山之靈異也 峭崿 高峯也 陟峭 懸磴 石橋也 跨穹

絕冥 深澗也 臨萬 靈溪 天台溪名 過旋流 深淵也 蕩

醴泉涌溜 醴泉甘泉也 醴 陰渠 山北之 湳池 地相

瓜剖豆分 言割據土地如豆之分也 古馗 古道路也 馗 通池 深

溼沸 水盛貌 璇淵 玉池也 弋林釣渚 弋鳥之林 釣 磊砢 石

瀾汗 瀾音爛波 長波 沓沓 長貌 延 八裔 八方 陂潢 陂

名潢潦也 復 陵巒 山也 瀝滴 滲淫 小水 洧流 泱泱 小流

水靈海 言其神靈也 激變 激滢 皆波湧 湓灑 沆瀣 漭瀟

炭湯 皆波深廣 噓吸 湖起則百川 逆流若吹之也 朝

漕渠 引水轉 漕 穀曰漕

板築 城池也 板築 雉堞之敵

漕渠 引水轉 漕 穀曰漕

板築 城池也 板築 雉堞之敵

漕渠 引水轉 漕 穀曰漕

板築 城池也 板築 雉堞之敵

漕渠 引水轉 漕 穀曰漕

板築 城池也 板築 雉堞之敵

漕渠 引水轉 漕 穀曰漕

板築 城池也 板築 雉堞之敵

漕渠 引水轉 漕 穀曰漕

板築 城池也 板築 雉堞之敵

濶瀉 廣貌。波深貌。赤城霞起以建標。赤城山在天台山色皆

也 幟。金樞穴。處月沒之。扶桑津。日出處也。蕩颶。疾感浪急。飛沫起。

濤 風觸水飛成。天輪激轉地軸爭迴。言波濤之急如

絕地軸爭迴復也。岑嶺飛騰五嶽鼓舞。言波浪如山飛騰上

舞也。隆頰。波不平也。盤盪。波旋繞也。盤。音峭。湍。卒泊。

栢 小波也。澗泊也。池颶。小波也。芻芻。重疊波也。磊。音答。合駭。

水迸集 駭亦驚迸集謂間也。葩華。波分散貌。跋忸。湏溹溹濶濶。

皆波浪感聚。沸騰之貌。潛達。達道也。替呀。波水相吞。澎溽。水

鬱礫 山高貌。枝岐。小浦也。潭淪。水動也。渤湧。波潮也。飛滂。海之

也。崩雲屑雨。言波浪飛驚如雲之崩也。泐泐汨汨。波騰急

之貌。之。踈踈湛灤。波前却。沸潰渝溢。波前却。騰。灑濟濩渭。

衆波也。蕩雲沃日。水畔生雲故蕩之。日。天墟。北陸也。北

經途 謂里數也。纓溟。猶絕遠杳冥也。經。靈居。三山神之處。水府。

海神所居。屹崒。山特立。崇島巨鰲。崇島蓬萊諸山也。崕峴。

山高貌。擘洪波指太清竭盤石棲百靈。言蓬萊諸山鑿

峻清天竭立也。山下盤石。沙汭。文於沙汭之際。洪連。

如立諸仙靈棲居其中也。窮涯。清水之畔也。窮溟。窮髮之北有

大波也。窮波。波淺也。清涯。餐玉清涯也。窮溟。窮髮之北有

池濫觴。其水小而可浮酒觴也。嶠峽。二山名。中江。北

於嶠。赤岸。在廣陵與縣鼓洪。靈潮。潮有信故曰峨嵋。

玉壘 二山名。在蜀郡江水所經。峨嵋。嶠落鬼窟。皆高山

為泉陽之揭。玉壘作東別之標。嶠落鬼窟。皆高山

也。嶠。赤岸。在廣陵與縣鼓洪。靈潮。潮有信故曰峨嵋。

玉壘。二山名。在蜀郡江水所經。峨嵋。嶠落鬼窟。皆高山

貌 協靈通氣流風蒸雷騰虹揚霄 言山岫之間合神靈之變化通山川

騰起虹蜺而飛揚上薄霄漢也 沃焦 東海山名水灌之而不已

壁立霞駁 言絕岸萬丈如壁之立如雲霞之斑駁駁即駁字 虎牙 山名楚之西塞虎牙

石壁紅色間白 磐礴 山廣貌 圓淵 水激岸石而成 湓 文如牙齒狀

流 有聲之 雷响電激 言水流之聲如雷光之激也 駭浪暴灑 其疾如電光之激也

驚波飛薄迅履增澆湧湍壘躍 駭驚也暴疾也灑散也飛薄飛騰也履迴

流也迅急也澆謂急波疾湧 也壘重也言波急重起也 砾巖 砾水激岩聲 崩濤 也

舉濤 音崩拍岳皆聲 湍湲忽決澹澗瀾淪 音月皇忽養叔閃

廓皆水勢相激流湧貌 音旋環榮營委系 貌 漩深榮潛浪濕瀆薄浚減澹澆 念薄稷域盡隕此

皆波浪回旋 噴薄衝激貌 碧沙遺漚 江水之碧故映沙亦為之碧也遺漚乃沙石隨水而流也

碛 錯錯謂磨錯岸石也 厓隙泐嶂 厓隙岸也泐嶂謂石散而險也 幽澗積阻 幽僻之澗

錯岸石也 厓隙泐嶂 謂石散而險也 幽澗積阻 幽僻之澗

成險也 磐砢砢確 音力客落壳皆水激石聲 靈湖淵 湖水深處

靈淵 澄澹汪洗廣混困洄 皆水平漫不 泓泐涸滢 水動清

迴旋 湑鄰圃潏 音君鄰彎林皆水 混瀚灑渙 深貌

之貌 流映揚煙 謂水瑩澈映日 溟濔渺沔 皆水廣大 汗汗 無際之貌

油田 皆水廣大無際 浹漑 連波貌長 峻湍 峻湍 盤渦 皆水廣大

谷轉 言水深風急盤旋 凌濤山頽 凌濤乃波起而上

之類 洪瀾雲迴 洪瀾旋曲為文 浣演 水迴 破砢 音業

高大貌陽 **滔淪** 波迴貌 **滾滾** 波不地裂天開 言江中烈

為深穴如地之裂也波息霧消則 **崩浪** 駭奔浪 **唇窟**

如天之開也礮如地裂豁若天開 **湔湧** 駕隈 湔謂凌駕於山

窟以崩激唇音磕 **湔湧** 駕隈 湔謂凌駕於山

之上 **懸流** 構館於懸流 **勃碣** 石謂之勃碣 **潭隩** 潭深

也 **嶺隙** 岸也 **厖空** 坎也 **灑灑** 暴溢滿水也 **磴之** 音

也 **澗** 水也 **洊澱** 淺淵也 **懸碕** 曲岸也 **中瀨** 波中也或中 **盤巖**

而白也 **迴巖** **洞壑** 洞深也 **窟宅** 穴居也 **土囊** 大穴也風之所起 **山**

委曲 **阿** 阿山曲也 **阿** 阿山曲也 **兔園** 梁孝王好宮室苑 **焦溪** 焦

發於天門之左南流成溪謂之 **裸壤** 不衣國也 **裸壤** 垂繒極言冬寒

焦泉焦溪涸言冬窮之凍也 **裸壤** 不衣國也 **裸壤** 垂繒極言冬寒

之甚 **朔漠** 朔漠飛沙也 **蘭路桂苑** 有蘭之路有 **秋坂寒**

也 **山** 騰吹秋坂 **丘樊** 丘園樊籬之中長自 **東沼** 日出處

是 **西冥** 日沒處也 **山椒** 山頂也 **江瀨** 瀨水石之

也 **西冥** 日沒處也 **山椒** 山頂也 **江瀨** 瀨水石之

哀於 **柔祗** 地也 **通都** 國都大 **崑墟宣嶽** 皆仙人所居山

江瀨 **柔祗** 地也 **通都** 國都大 **崑墟宣嶽** 皆仙人所居山

要帝臺 **神區** 神明之 **芝田** 仙人種芝於田朝 **人寰** 世

於宣嶽 **神區** 神明之 **芝田** 仙人種芝於田朝 **人寰** 世

之寰 **涼沙** 寒地飛沙也 **峻谷** 深谷也 **泫泫** 水沸貌水泫

字也 **涼沙** 寒地飛沙也 **峻谷** 深谷也 **泫泫** 水沸貌水泫

軒轅注氏魚龍 皆西海外國名 **白門** 西方之門也 **蹶**

河林 恹恹息也 **穹岫** 山峰也 **豁** 大也 **不**

周 山名在崑崙西大荒隅 **砾砾** 廣貌 **縈河** 曲河也臨

洋 有山而人故曰不周 **砾砾** 廣貌 **縈河** 曲河也臨

重陰 地也 **瑶溪** 赤岸也 **太室高丘** 皆南岳山名前

丘 一曰太室 **參雲** 言山高入雲也 **鴈山** 在遼地大澤

高丘 別名也 **參雲** 言山高入雲也 **鴈山** 在遼地大澤

高丘 別名也 **參雲** 言山高入雲也 **鴈山** 在遼地大澤

生在山故 **朱塵** 朱筵之塵也 鏡 **中區** 中都 **蹊徑** 山僻路也

名曰鴈山 **淋灑** 水流聲 **橫潰** 水流之縱也 **頽砭** 音磨菊石 **兀婁行**

音兀廬慈疑 **摩窳巧老** 山摩窳音驍聊 **峭窳巖窳** 音

段覆也山下 **穿按** 音汗下處也 **涇涇** 止水之 **頽淡** 水

深閭窟穴也 **爭湍** 急浪 **麟淪** 波相次不絕貌 **萃縈** 水迴

也 **湍瀑噴沫** 湧跳生沫也 **嶰壑澮峽** 山谷深 **玄嶺丹**

崖青壁 玄丹青各以其色言之 **特秀** 山孤起 **靈液** 山之潤氣上

靈液以 **神淵** 深泉 **顛波** 驚波也 **觸巖舐隈** 言水流

沸雲 **鬱怒彪休** 波之怒貌 **蜃蟪** 音蛇善水 **咸夷** 長貌臨迥 **澹澹**

水搖也水澹澹 **淫淫** 水遠去貌 **傾崎** 山勢峻 **窪寥** 山空

窈冥 山深貌 **箕踵** 山勢也 **澹澹** 水廣遠貌 **蘅臯** 香草

也 **神許** 洛川也 **椒塗蘅薄** 塗路薄林也 **輦輶** 言京城

而流芳 **方輿** 地也 **九壤** 九州也 **輦輶** 言京城

輦輶 言京城 **西汜** 即日入處 **都莊野旭** 莊旭皆道路也都 **迴谿峻**

坂 峻大 **濫泉龍鱗** 泉正湧出曰濫 **激波連珠** 激波激

散如珠 **流潮** 江湖 **通津** 類陽照 **平陸** 平地也 **青谿** 山

道士 **蘭林** 激楚佇 **山溜** 石泉 **飛泉漱鳴玉** 飛泉激蕩

所告 **靈波** 言靈者美之也 **曾曲** 山石幽 **迴阡** 阡迴

楚人名池澤中白 **曲汜** 水決復入曰汜 **繁囿** 園囿繁

瀛瀛曰落泛澄瀛 **迴潮** 潮落 **陰岡陽林** 山北岡曰陰岡木生於山

繁囿 **迴潮** 潮落之名 **陰岡陽林** 山北岡曰陰岡木生於山

范曜大陵也阿墟墟即丘園也方儀地也悠

廊巘巘巖之別名也瀛濡海岸也溟漲海也連巖

連覺路也連大壑涼水聲仰隈隈山曲崖也陁嶺連

中斷曰陁嶺小高陽陸向陽之地也園縣山陵也園

嶠路山銳而側徑窈窕窈窕幽曲折貌環洲玲瓏玲瓏謂

可而明白溟洲海也綠疇田也都野即朝淵丘即山高隅

隅城也廣津橋岸曰津也神垆林外為垆神尊言合沓

峯高大貌合鬱律山直上貌鬱峻嶒山重疊貌峻三

山蓬萊方丈瀛洲金溝御溝湛湛水平貌湛頽隴頽

也重壤即重泉也廣川大川也連岡平山也灑

園瑩樹加園瑩也皇邑帝都也清表靈蘊真言山特

蘊藏真仙也表靈物百城郡也百城萼域帝鄉也朔

齟齟齬多俠氣飛流浪起也驚玉水璇源凡水方

玉圓折者有珠璇珠也玉隴首山頭也隴流沫急水

埃鬱塵紛炎天方埃鬱玉山岑玉山西王母所秦稽

即會稽山也始皇登墟落丘墟之籬落也林趾趾根

之望南海故云云墟落軒蓋照墟落也林趾趾根

英隕蘭時小渚曰時歸圓波游魚動脩薄谷風拂升

龍淵藏龍之淵也莊馘道也紅泉水自沙

故色紅石天路山徑高險不可測度故眇默軌路眇

遠貌軌車跡也水國即水鄉也瀾澳瀾水波澳水

瀾川陸瀾川陸珠途崩波猶奔波也崩騰沙鬱黃霧飛

似霧翻浪揚白鷗浪如白鷗也經途都邑中芳甸離英滿

也也沓障重山也江練澄江淨重澗疑米結長巒積雪被

曾城曾城九重王母所居帶地川川流帶於地通波連江海也飛

閣跨通波也四遐功興四遐帝澎池澎流貌蓄水灌田

石圻石岸也焦塞垣長城也馳道天子出行重基山也結轡

頓重基頓重基殯宮墓所也殯長夜臺墳墓也送幽室墓

以閉素波曲池揚天阻山高若登天四溟四海也

四瀛海九州之外有大焦源國有焦原廣五十繁林煩林收

陽彩密苑密苑解喬林喬高高也歸雲潭山泉也湯

封畿郡城也迢清泚秋水清流也寒城秋水氣寒故

眺寓縣謂區寓郡縣也芳塵言人之芳聲也佳城墓

望城也誰當九原千金堰洛陽有鴈鶩陂長安有塵

冥昏壘也綺遙裔遠地也關源關中河源也靈境即佳境也靈

境信淹留碧障金潭皆美言之碧障長乳竇鍾乳

也乳竇瑶溪玉赤神縣即中國也桂海南極也

既滴瀝海水天北極之地也沙嶼嶼水中天也水潯潯畔也

海武教燭水天沙嶼涼葉照沙嶼水潯秋祭冒

水湍流急流溯波逆流之大谷朔方谷名大南中嶺

也南中氣候煖禹穴會稽地名禹藏圖書微墨逐獸

田也墨煨色白鷺翔波浪起若浩蜺素蜺也波濤之

言其長也
純馳素蜺
瓊金皆言
其美也
風谷
風所生
雲谿
雲所生
翠阜
阜小
丹谷
皆高險貌

瓊巘
嶒嶸
峻金岸
岬岬
岬岬
皆高險貌

登翠阜
臨丹谷
黃岑
謂山高上侵於
幽叢
深遠
流荒
謂窮荒

白屋
夷名
九星
九州分也
金湯
以金為城以湯為池

粟而
不守
沙場
夷敞
坦而光明也
玄朔
北方也植橘海

旬
近海之
列壑
攢峰
攢聚也
整敦
音毛頓小丘也從

巖
隘
隘即隘
閼水
閼流也閼階

山
沈濫
音軌檻小泉也懷沈
禁林
上林苑也
潮源
潮水上也

下謂得道也又貌姑射之
蘭泉
於
二溟
南溟北溟
滄海
滄深
六幽
謂上下四方幽

幽
鬼區
即鬼方蠻夷遠國
坳牧
林外曰坳牧
方州
帝都

寰區
國之封域也
殊裔
遐圻
皆夷狄之國種也化

夷庚
輿於夷庚
閼宇
四方也征鼓
大漠
沙漠朔地

落
匈奴部
龍庭
單于祭
山園
即山園
園寢
陵廟

磕
波濤大
軋盤
涌裔
騰貌
滂淳
怫鬱
波怒貌
閼漠
感

突
波濤衝
奔馬
如奔馬也
沌沌
渾渾
波相逐貌
混混

庵庵
如雷鼓也
屋脊
音底波濤
侯波
陽侯之波大

振
澗汨
水疾
大荒
日月所入之地玄微
迫漠
幽墟
皆

方之
榛藪
大叢曰榛澤無水
巖穴
隱者居
渾漚
水涌聲

濩涌
岬嶒
山險貌岬谷
奔沙
流沙
飛礫
灑天
礫石因

激拂太冥北方極陰銅陵金穴漢文帝賜鄧通銅山

於天故曰太冥博望圖梁孝武帝博望挺隧

郭况金錢多號曰金穴博望圖泉途葬所也寰甸寰內諸

墓道也挺樂都樂美言泉途葬所也寰甸寰內諸

朽壤墓也幽房墓中便丘里田里之炎區南方

之國靈源神基源即水也東楚亦吳帝渚湘江

也舜二女西陵魏武帝墓田所在魏武臨終遺命曰

初學悲谷西南方之大壑也連石西北山名日頓

春虞泉日薄於虞泉蒙谷日淪於蒙谷細柳西方之

經於崦嵫日入於崦嵫若華池日所入也戊井井

傳宵柳衢弱柳蔭冰澗凝冰結重澗喧塵喧塵是平

圃載懷秦樞秦地乃天蒙險山也險而止山也靜而

也曰山含澤澤布氣調五神也崖館層崖成崇霞壁

如霞映也雲峰連岫蔽日仙宮神闕皆狀山名員嶠

渤海之中有壑日觀泰山東南巖極高名秦觀泰山

其中山曰員嶠日觀雞一鳴即見日秦觀東南

巖名望吳觀泰山巖名仙閣神府泰山福地為仙人

見長安吳觀望見吳會仙閣神府之閭鬼神之府也

雲闕天門泰山有雲金牀玉几泰山石室中上下懸

紫蓋朱陵衡山二靈臺寶洞衡山有朱陵之靈峻坡

梧桐之所生秀壁崇巖築以雲繞仙巖神宅名山

在衡山之峻坡雲竇絕神岳天鎮維岳降神生甫及申

峻岩若高地肺肺即肺字終南山有道士不食五

地閣觀望見齊地絳河赤色魚上仙服之則後天而

死清濟濁河濟水清濁方流圓折水流也方流含玉岱

輿東海中有一與負嶠五山張海南海之珊瑚洲西南漲

上珊瑚洲以鐵網取之裨海謂之四海通大瀛海海外復有

鳳麟洲西海外有聚窟洲海外地脉海地以四滄嶼中

山也極碧津扶桑鎮鯤壑會稽海外有鵬溟化鵬

之南窮髮窮髮之北有溟百谷王江海所以能為百

故蓬嶼瞻蓬萊紫石室滄海島中有紫積流疏派水

積流橫地紀十洲海外有十洲京江徒潤州丹霜嵐

滔滔積水崩湍委咽涇峽涇水東流歷金銀塘姑蘇

裏裏霜嵐

有丹湖內珠玉泉舜捐珠玉於五湖之石蘭渚義興

境頓棹映巖掩映之巖也激浪搏激之浪也澄鮮秋

石蘭渚映巖映巖沈水底激浪起雲邊澄鮮水

鮮澄蛟潭深潭蛟露井摘花露井邊又桐井雙桐生

桃井井上種桃落楚塞陘之塞蜀門蜀廓靈關津途

津途去天室無遠天室帝臺在河南也鼓鐘沙海在

州石濟河有一積石謂天齊者以天齊也地鏡青州南

地遠堂倒影如明月峽石壁有員孔如月月峽石帆會

水謂之地鏡如明月峽石壁有員孔如月月峽石帆會

山名壁立臨水有玉笥山即石帆雪壁而壁立也江門

似張帆一在武陵松區墓所也松西池太子斗城塵暗斗

路月路飾星津動蘭坂秋蘭被淥池朱花冒媛

如門也松區墓所也松西池太子斗城塵暗斗

巖鴈沼鷓洲鳧渚

皆梁孝王兔園中景致也

霄塗

即霄壤也

青甸

即春郊也別業臨青甸

芝甸

芝甸衡街

街星街也

松門

松門所也

代露壑

製荷依

霜洲

塞若逗

亥步

謂天下也黃帝使

西極輶軒巡歷聲芳亥步

風壤

風俗壤土也

羶鄉

胡地也

金郊

秋郊也臨金郊而講師

樂野

故謂之樂野

菜菽

表林麓而

青槐

道

路傍多種槐

崇城

曰崇城

睥睨

言於孔中睥睨非

常女墻

城上垣也言其卑小

却月

北亦城之通稱長

雲

似長雲

湯塹

即湯池也征

金隍

即金城也歸

荒堞

荒堞晚

槐衢

即青

賁庸

天子之墻曰賁庸

疏杼

言衰殺其上下不得正直也

璫璃墻

大秦國以璫璃為墻

墻

雕畫之

繚垣

繚繞之

皓壁

粉白

瓊壁

白石

丹青壁

諸侯墻垣無丹青之彩

紫素壁

省中皆以胡粉

青石墻

外闐青

山有宮以青石為墻

天苑

天子

八達

九緯

皆道路也

黃金墻

外大夏

山有宮以白石為墻

天苑

天子

八達

九緯

皆道路也

黃金墻

外大夏

鹿蹊

山間徑路也

九陌

長安中有

四衢

國中

金堆

蹕道隱以金堆樹以青

桂道蘭術

飛流界桂道深林

七陌九阡

東西經七陌

九市

長安有九市

三市

洛陽

三鶴市

吳王闔閭女吹簫舞鶴還反舊野

野燎

野火也

峰磴

峯磴互

絕軌

車馬不通之地

馬塞

梁州有馬塞

鴈栖集

塞門

荆州大有岩鴈矯翼裁

藝文

金障國

其

之故名

度故亦名

鴈塞同

鴈門

藝文

桂潭連
菰渚
明蕪
迭
高陽池
山季倫飲處
明月池
州梁

記曰明月池南
芙蓉池
曹植詩曰道
湛淡
池自湛淡

寒谿
樊山東有小谿
夏時懷袖
菊谿
鄆縣有菊谿兩

黍谷
燕有谷地美而寒
不生五穀
鄒衍
梓澤
園也中

朝賢
詩所集賦詩
淪漣
清波也波
律谷
即鄒衍吹律

猶存
是石崇居處
赤烏
生美女
游俠窟
言歸游

律谷
玄廬
墓也安
之地也
游俠窟
佳麗城

衢
蓋從冠
馱流
馱急也魯
春澇
春水漲也浸

帝城也
靈巖
震蔚石室
鱗構
皆重疊貌
秘丘
隱上

也栖遲
宿草墓
禮記曰朋友之墓
不哭
焉
瓊沙
碧室啓

帝京也
巒
夷落
途橫
朱雉
江城也高

馳紫路
巒
夷落
途橫
朱雉
闕連朱雉

城上小垣也
陽隰
陽隰採
雲埒
思仙墓

虎踞龍盤
虎踞龍盤言金陵
却堞
却堞帶

九重城
崑崙山有
不夜城
在陽遷東南
蓋古有日

之也一日日夜
飛壇
南嶽山上有飛壇
懸水激石飛

珍苑
雖千乘
繡地
繡地
聳聳
高峯也藤

金溝
王武子置地
作埒
編鶴塞
擁旄

龜橋
龜橋浮
大菊水
南陽其谷有大菊
清瀨
有自然

育靈芝
凶墟
古者叛逆之國
渚其宮
滲漉
滋潤也和

雨滲漉
又水下貌
又
度索
東海山名蟠桃
螃塘
山名

桑五萬里
日所不及
遐圻
遠郊
瑠璃波
水也水淨

桃樹千圍
萬年一實
遐圻
遠郊
瑠璃波
水也水淨

野植桑之野也桑野多經過遊塵飛塵也山墟山墟罷園澤園澤潤

嶼浦孤飛出綺井綺井白嚴城防禦之城也懸阻浮

薄懸阻鴈鴛池萍生鴈清潄清水涯也懸淙懸泉也

泉懸瀑曳飛泉貌漏穴石洞穿者玉竇石洞也

巖阻巖下險處也桃李蹊桃李無言細漪水面細文

風細細歌管地邙歌塵光細隙引榛關墓也瓊

文龍鱗石瓊文而翕艷崧岑山高曰崧仰淫徑雜小

履先王之正路豈淫徑之可遵金波瑤岸水學金波朱塵即紅塵也

塵紅戈堞綿嶮冒土肪土膏也復澗復澗隱淖坂淖坂既馬嶺

馳柱浦息淖流狀流狀流自邊服邊方也咽流流水有

流喧淖遊沫水上浮沫也高柳城塞外城也妾對長秀

嶠天明開塵塞連旗下倡園楊柳動春情園妾屢

花倡園雍絕斷塞絕斷塞銅陵素氣碧磴紅泉江淹

賦曰映銅陵之素氣灌碧磴之紅泉磧路羊腸鬱盤層巖上龍首堞

在霸陵東古城雲潭湯泉發分衢謂兩道也赤墪海岱

青黎華梁玉銅梁金堂火井龍湫俱在鹽泉鐵冶在

蜀地蜀培井培井之潢汗固涇澹卑濕也洛邑之涇澹

居鹿蠡昆彌儼皆釘鹿蠡獲昆彌虜儼依言伏也

氏夔印雀鳥桓歲皆荒地豸皆荒地豸皆荒地豸皆荒地

漸淤泥濕槃洿 地卑下濕洿也其土田 緩耳 夷國名

王鏐錡 夷國名鏐錡之君 忽漠 忽漠之域 窮野 窮野之都 鮒隅 託顓頊

瀨石 瀨石上 合墟 扶搖蔽 夷髦盧巴 夷名夷髦盧巴來貢來賓 瀕

隈 水涯也眺瀕隈而增感 濘溺 途濘溺而可遵 陵阿 一陵阿以登降 崇阻 仰巖

崇宰寥 寬曠貌出谷 凌坻 攀凌坻而遂路 廣衍 野也道 隘隘

隗隗 山之貌 崆峒 崆峒之貌 崆峒 崆峒之貌 崆峒 崆峒之貌

演 演 崩劣 石勢高 泌流 清水泌流 神井 湜泉也觀湜 靈

河 即黃河也應德 嶢嶢 山高貌 林隈 林之隅 金洲 金

美言 美言 列仙岵 登彼列 清潦 清水也翳華 紫林秘埜玉

苑禁垆 皆上林御 絕磧 遠磧也 凹嶮 山嶮曲處也悲凹

鴛 鴛 月峽 對月峽 楊葉關 北陸以楊 梅根治 南陵以梅

幽圖 幽曠之地也憑 玄塗 墓也朝夕 窆壇 墓地也窆

菜嶠 挹玉膏 瀛濱 擬芝英 絲野 縣遠也遁 丘園 居

林野者 林野者 城傍 居在郊郭 石塚 石田耕土也 石滂 石上

山磯 磯大石激水也 槽谿 越槽谿 沉沙 清瀾減則 迴

沉縈浥 水迴沉 奔壯 水勢 電激雷崩 狀波浪 灑漾 飛

灑 灑 基井 俱存 曲術 周乎前後 陽崖 向陽之崖也 陰

標 背陰高山之處 連岫 連山 復陸 連岫復陸 員巒 枉

員 員 鏡瀾 水清如鏡也 架壁 削壁也架壁對峙 硿礧 石

貌 貌 水逕 即水路也復有 竦秀 孤岸 芊絲 長洲 朱方 今

郎 郎 水逕 水逕 竦秀 竦秀 芊絲 芊絲 朱方 朱方

鎮之逸陌傍逸陌白社鄉社也乍容容蹊隧山路也踐踐

阻黑子彈丸皆言小也惟彈丸猶嶺岫風露披清宏域界世

也遠想長楸浦臨風長狎鷗渚細訪狎沙澤沙澤振

水潮弱水駕靈域勝地靈域廣液液池桂崦桂崦鬱

黃壚即泉下黃土謂城城濠向夕登潛池復直蕭

林蕭索之林也涇瀾涇瀾發胡封謂胡地之封疆榛

曲荒山之阿也素瀨朝翔四澤登城望瑤林懷瑤林

芳津可漱蘭野握蘭野幽裔幽裔龍漠即龍沙北虜

龍漠之西狼望於狼望之北心盧山即黑山也紅塵十里

青嶸百仞江文通赤虹賦曰爰有九石排空排空拍

岸驚濤唐詩長薄長林也桃花薄馳馬埒皆唐

安故河源崑崙山黃河發源處榆塞北塞名安知鳳

野升高鳳墟落墟落斜光照龍渦龍渦阻脩道路遠絕

阻脩又門雁苑長河落鯨池天莊帝京也延

葱山北塞外山也葱金河北塞外地也龍沙北塞外林

岫蒼莊林地輔地道也九域軒於九域鳧洲

鶴節節禁苑也剪鳧洲於扈岑扈密也鱗洲富鱗洲

家梅郊梅郊落柳甸柳甸驚鶴岑鶴岑有珠液泉也

液珠鶴關邊關也鶴葉嶼花潭成道成壘

也高低江垂江邊籀文迴沙擁籀文鳥路路狹止可

尋戍道

路入澄灣新月照空臺墓也松露蘋浦風生蘋竹潭

露泣竹綺薄珠於綺薄黃塵塞上塵也千玉女泉昏

泉黃圖帝都也黃風泉罷聲銅溝洩玄灞地紀地

也江河月徑路松峰桂壑皆美赤嶠黛壑山銳而高

復嶂煙迴攢谿霧錯煙迴言其長也疊巘盤龍飛

泉掛鶴盤龍掛鶴皆巖磴川嶠嶠崖也覆簧而索巖

煙墟大丘曰墟飛雞秀嶺也嶺鳳液池也波桂岳雲

岳崇阿又步雲岳於金壇霧術術道路也桃水

源也塞門北塞邊金岫胡地山即水脉驚濤亂峰文

驟雨暗水箭水急似箭也夜臺墓也夜臺綺城長安

十二重言巨浸八瀕也偏地軸風煙連芊路草路也

路望躍馬驚濤疑戍城離竟斷勝壤即勝蘭街柳市

長安華麗之地也青陸青草地也青竹箭流龍門竹

蠶叢魚鳧始開蜀之人各蠶叢高標蜀有高標山上

標天梯石棧皆蜀山青泥蜀有青泥嶺常有烟霧霰

畏途峻嶮可畏之途也畏途連峯去天

倚絕壁喧飀飛湍瀑流爭喧錦城成都郡名錦城雖

鳥道蜀有鳥道言徑窄總銀屋江中白浪鐵關鐵門

天鏡湖光似鏡也花源桃花源也又春胡沙胡塵也

笑淨麥壠川光淨崑墟崑崙墟瑤泉食霞漱迴厓沓障

胡沙

迴厓杏障 **漏流** 漏流昔 **杏浪** 杏浪競 **蘿徑** 蘿徑迷 **青**
凌蒼蒼 **秦棧** 即棧道也芳 **華頂** 天台山最高百
越 **錦浪** 夾岸桃花 **層標** 山之高處曰標 **雲門寒碇** 秦皆

地名雲門轉絕 **壠坂川梁** 秦州有大坂極 **花石戍** 蜀
岸寒碇不可度 **空靈岑** 蜀有空靈岑絕崖壁 **鵬路** 鵬路觀
花石二戍 **吳門** 吳門興 **白帝** 永安有白帝城 **霜劍** 指山峯也疊
在潭州

水珠 奔泉濺 **峰娟妙** 神女峯娟妙 **環洲** 環洲納 **蒸池**
衡州有熱水者其氣 **天姥** 台州有天姥峯 **荆巫** 荆州
如蒸也蒸池疫癘偏 **澤國** 猶水 **江沫** 江沫擁 **花門** 甘州
碧潯 潯旁深也松 **蓮峰** 山似蓮花也 **鷲崖** 蜀地 **邏些**
門山東北千里至 **蓮峰** 蓮峯望或開 **鷲崖** 名 **邏些**
回鷲亦回紇通稱

吐蕃都地名 **銀海** 銀海鴈 **虎狼都** 秦虎狼之國也宜
和親邏些城 **巴子國** 夔州之地也 **蕃漢** 即夷 **塘坳** 泥塗也下者
餘 **竦壁** 竦立之壁也 **峽門** 夔州也峽門自此 **勾漏** 山即
洞天之一也交趾 **魚復** 蜀地名水 **雲嶂** 雲嶂寬 **交衢**
有勾漏邑出丹砂 **金井** 荆州有此井 **繩橋** 以竹繩
謂路相交錯要衝之 **沙岸** 沙岸風 **雲江** 雲江月 **江**
所不敢長語臨交衢

橋也 **下衝** 地之低下處 **烏鵲橋** 烏鵲填河成橋
鄉 **黿鼉窟** 江光隱見 **滴博蓬婆** 皆吐蕃城名也
參差鳥 **鴛鴦水** 鴛鴦水方 **灘瀨** 終然減 **虎**
鵲橋 **粉堞** 堞城梁也以堊土飾 **山河錦綉** 漢
戍欲奪蓬 **北斗城** 長安城曰北斗城 **灑瀨** 灑瀨

穴 喻惡地也參 **北斗城** 長安城曰北斗城 **灑瀨** 灑瀨
差鄰虎穴 **粉堞** 堞城梁也以堊土飾 **灑瀨** 灑瀨

參差鳥 **鴛鴦水** 鴛鴦水方 **灘瀨** 終然減 **虎**
鵲橋 **粉堞** 堞城梁也以堊土飾 **灑瀨** 灑瀨

戍欲奪蓬 **北斗城** 長安城曰北斗城 **灑瀨** 灑瀨
穴 喻惡地也參 **北斗城** 長安城曰北斗城 **灑瀨** 灑瀨

差鄰虎穴 **粉堞** 堞城梁也以堊土飾 **灑瀨** 灑瀨
穴 喻惡地也參 **北斗城** 長安城曰北斗城 **灑瀨** 灑瀨

參差鳥 **鴛鴦水** 鴛鴦水方 **灘瀨** 終然減 **虎**
鵲橋 **粉堞** 堞城梁也以堊土飾 **灑瀨** 灑瀨

戍欲奪蓬 **北斗城** 長安城曰北斗城 **灑瀨** 灑瀨
穴 喻惡地也參 **北斗城** 長安城曰北斗城 **灑瀨** 灑瀨

差鄰虎穴 **粉堞** 堞城梁也以堊土飾 **灑瀨** 灑瀨
穴 喻惡地也參 **北斗城** 長安城曰北斗城 **灑瀨** 灑瀨

山河錦
夔子國
夔州古夔子國也
神秀
山岳之神秀也
曠原

野延冥搜
雲沙
雲沙靜然
岑樾
浩歌步
百牢關
夔州

百牢
峽門
峽門江腹
江腹
見南極
南方之極遠處也

南極青
荒戍
荒戍密
水城
山寒著
樵徑
入村樵

蜀地名水散
芙蓉園
在鄴城南青春
嵌竇
岩泉也竹

玉甃
李沉玉甃
沉湘
楚地二水名
鄭谷
谷口故曰

鄭谷自是秦
湫池
回湫之水也
雲雨池
蛟龍得雲雨

樓壓鄭谷
白閣黃陂
白閣秋水憶黃陂
風磴
風路也

也蒼蒼
雲雨池
磴窈窕
洮岷
二州名
赤縣圖
中國名也
金粟堆
在玄宗太陵

入風磴
也有龍蟠鳳舞之勢君
金牛
秦地山名蜀王命五丁
不見金粟堆前松栢裏

秦因伐蜀取其國號其山
少城
小城也東望
杜陵韋

曰金牛前年避胡過金牛
使君灘
在萬州西雲安亦有
第五

曲
皆長安地名
使君灘
之會須直過使君灘
第五

橋皇陂
皆長安郭外
喬口橘洲
乃荆衡之地名也
紫

邏
汝州有紫邏山
黃牛峽
皆蜀地名黃牛峽
紫

寒樹
陸渾
山名在伊洛間歸
吼沫
急湍也吼
山湫
龍

影稀
也南有龍
魚海龍堆
皆胡地名洗兵魚海雲
玄菟塞

白狼河
皆在胡地始經玄
塵影
塵影雜
雕城
塞外城

起雕
桃花浪
影入桃
繡林錦野
春態相壓
遮虜城
從

冒頓絕官
丹鳳池
絲言丹
洛陽社
還歸洛
清江漬
漬

際也捕魚
岑壑
因聲謝岑壑
狐兔塵
墓上土也君不

懸崖巨石 **石淙** 華山有 **燕支** 胡地山名生 **波斯** 西域

飛流淙 **寒漪** 北風卷 **風漪** 水含 **影娥池** 漢武俯月臺

去中國 **華清池** 春寒賜浴 **青規** 內禁地以青規地 **湫湄** 江介

涓 **東菑** 田一歲 **龍鱗渠** 隋煬帝築西苑其內為 **日畿**

帝畿千里象日月 **匡廬** 匡谷先生隱於此山 **郊墟** 涼新

入郊 **天下樞** 韓魏中國之樞 **窮途** 阮籍率意獨駕不由

墟而 **桃都** 桃都山有大樹曰桃 **白題** 西北遠邊有白

返 **白牛溪** 文中子 **武陵蹊** 漁人入 **浣花溪** 杜甫居成都

也日暮 **香水谿** 吳宮有香水 **若耶溪** 在會稽若耶 **灌畦** 引水

還灌畦 **月陂** 唐時教坊前有 **枯厓** 珠生淵而 **月地雲**

階 清淨之 **劫灰** 漢武穿昆明池悉是灰墨方士言天

灩澦堆 在夔州 **三源** 謂桃源玉源靈源也中 **雷門** 會

有大鼓 **鹿門** 龐德公未嘗入城府後携 **老人村** 蜀青

有老人村溪多枸 **上若下若** 吳興有上好酒 **梅花村**

杞飲其水故延壽 **杏花村** 牧童遙指 **黃葉村** 家在江南 **石壕**

羅浮山下 **莫愁村** 石城有 **洗頭盆** 華山有石盆

村暮投石壕村 **漢臯** 鄭交甫游漢 **龍荒** 朔漠 **霄崢** 謂山

盆 **平臯** 水邊 **馬冢** 夏侯嬰歿葬送至東門外駟馬不行路 **神鉦**

者 **馬冢** 地得石郭乃葬之謂之 **鶴汀鳧渚** 鶴汀鳧渚窮 **龍湫**

洞庭山石樓下有二石 **玄冢** 楊雄歿弟子共

龍藏 **斧屋** 墓 **寒林** 西域弃尸處 **玄冢** 起墳號曰玄冢

花市

揚州人無貴賤皆喜戴花有花市焉

龍尾 唐殿前龍尾道詰

花塢

夕 王維輞川別 蕙圃 崑崙山第九層上

畏壘

莊子庚桑楚居畏壘 瓊巘 玉池也 瓊壁沼 太學曰

江表

即江左也 吳諸 龍駒島 穆王養八駿 垓壤 天下

也 鰲首

巨鰲十五峯 峴首 峴山也 升峴 乳洞 南山乳

取而服之

華陽洞 在金華 百二 秦地險固二萬人足

馬 百二

石埭 壅水 地鏡池 星 韓秋雨詩云地鏡時昏曉

星萍 藻屬

秋浸 秋水也 浩天塹 長江 水簾 飛泉似水 雲興

霞蔚

顧愷之言會稽山水千岩競秀 雲水窟 韓湘子

雲水窟此

馬埭 晉王武子買地為馬埭編 水埭 山上

也 負郭田

季子曰吾若有負郭二 八蠻九貊五戎六

狄

言周之所服 青松宅 墳曰青 凝碧池 唐太宗設宴

鰲極

女媧斷鰲 巖邑 左制巖 良邑 駕良 三越 吳越南

也 齋淪

水深貌 伊吾 伊吾廬 凶 昆吾 西海上多昆吾石

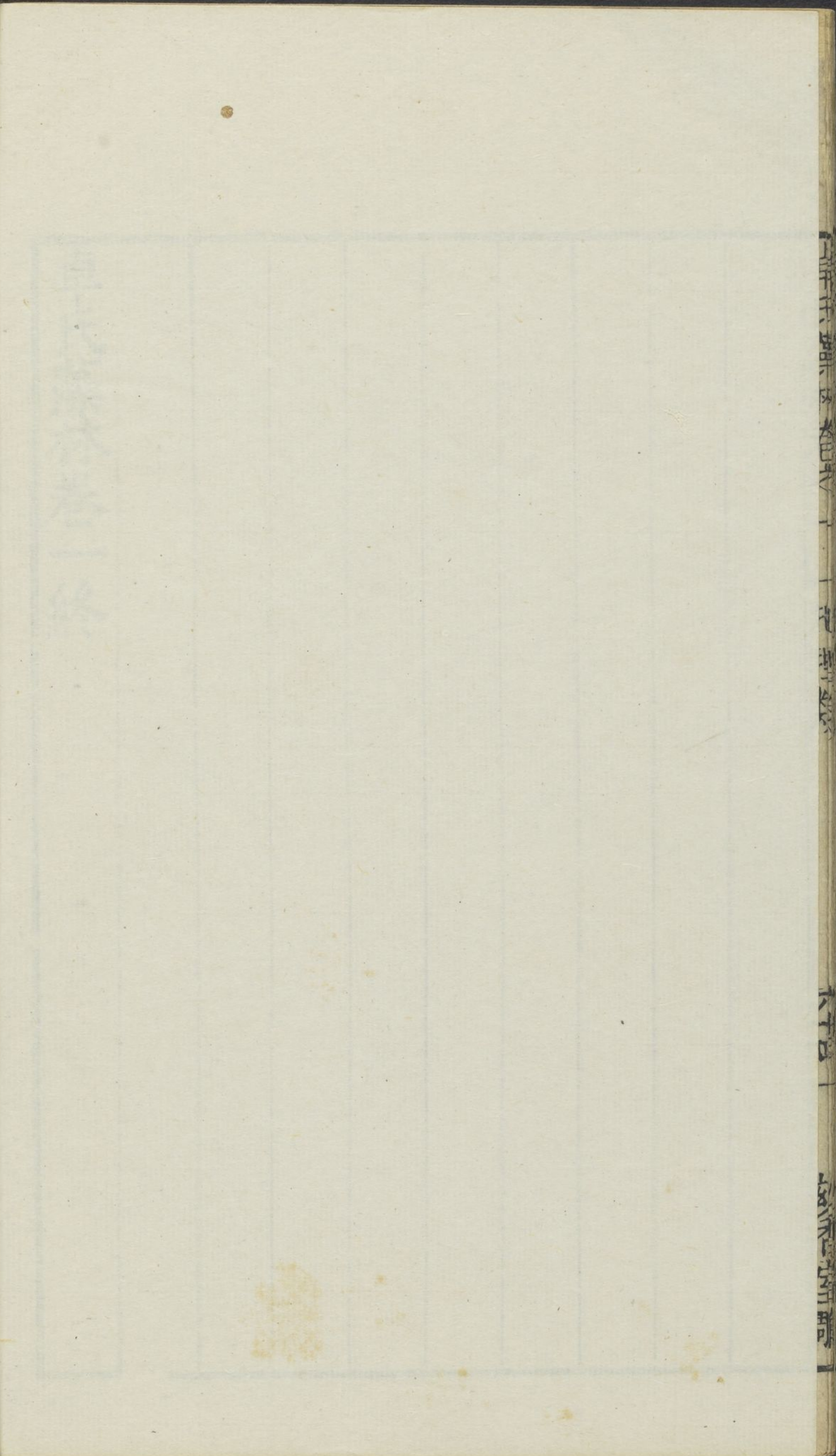
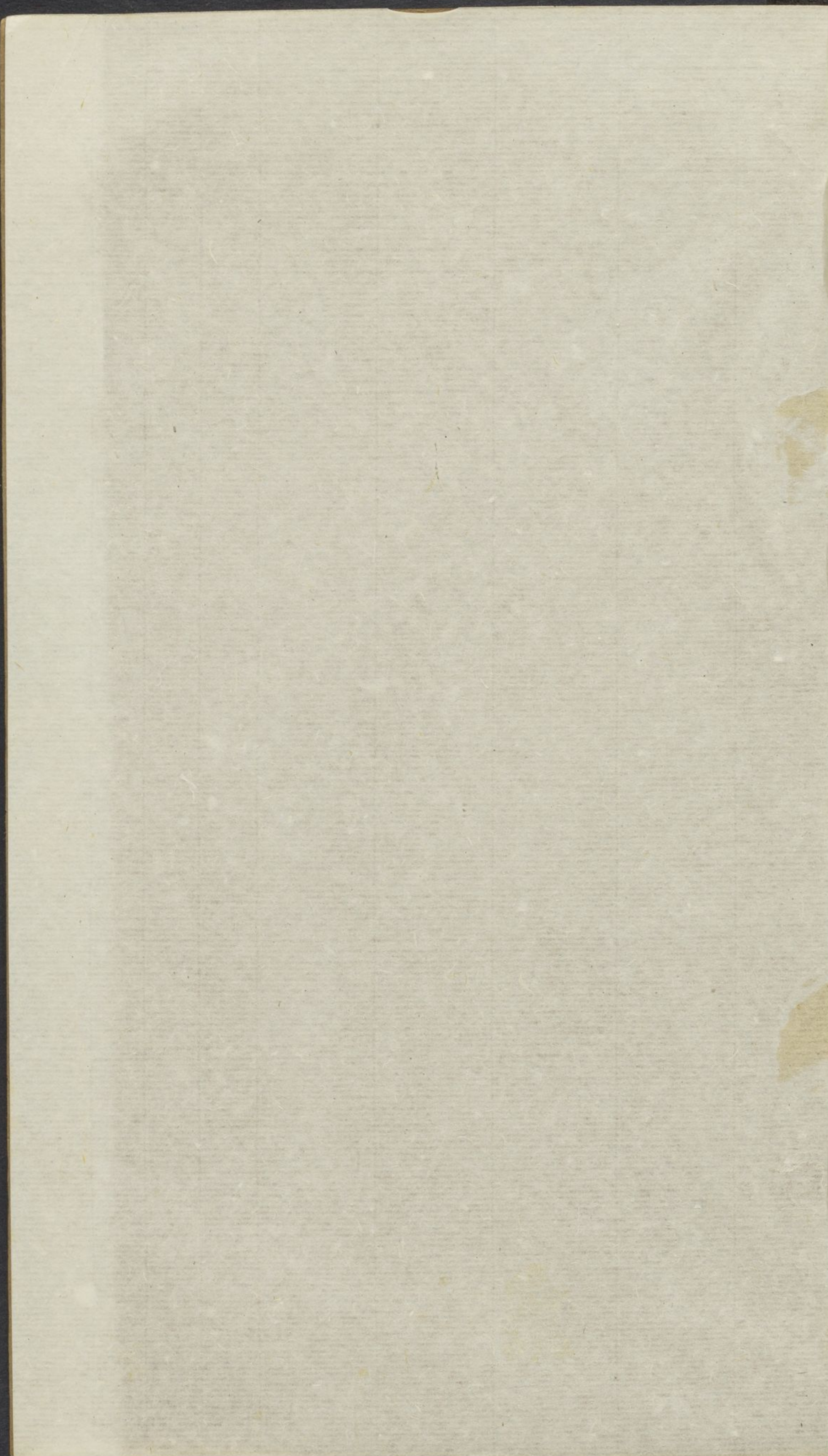
如切 泥也

襟帶 襟三江而 樂池 穆天子 壽源 謂所莖山陵

神臯

謂都圻之內 曲拂遭迴 水流曲

卓氏藻林卷一終



Vertical text on the right edge of the page, likely a page number or chapter indicator, written in a traditional Chinese style.

