

CH

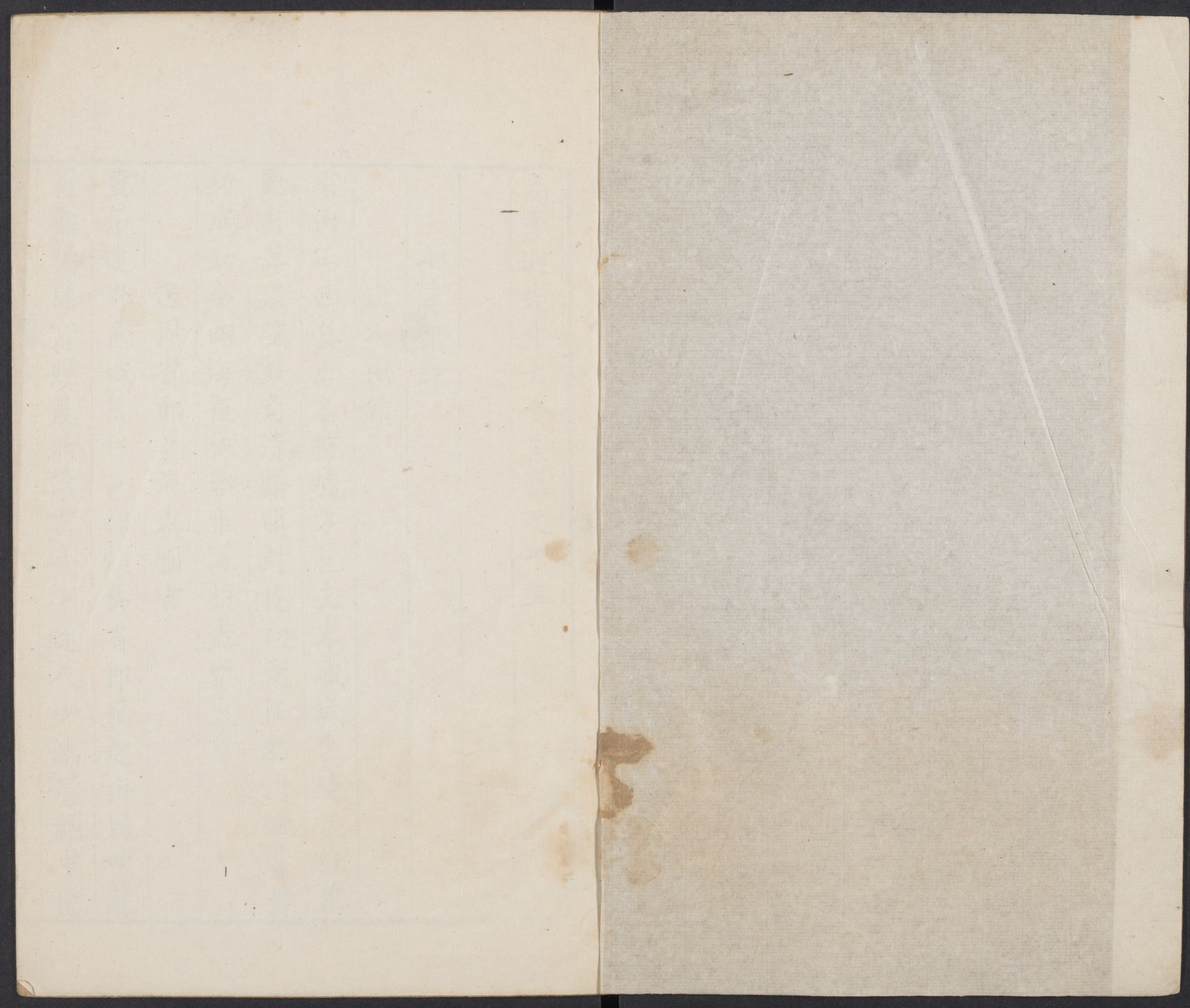
L-5402.2/2902.8B

9

CHINESE
HAT
FROM H

THE JAPANESE COLLECTION
HARVARD COLLEGE LIBRARY
HARVARD YENCHING INSTITUTE
JUN 28 1932

5404 / 2902 B



高季迪先生大全集卷之十五

七言律詩

送人出鎮

家出山西負勇名。擁旌方見去專城。
風生曉帳旌旗動。月落寒譙鼓角清。
麟閣封侯初受任。鴈門擒虜舊功成。
如今四海無征戰。雅詠投壺樂太平。

送周省郎之海虞判官

黃茅連野邑城荒。佐邑初煩舊省郎。
鴈起海風吹暮角。雞鳴關月照晨妝。
讀書臺下逢人少。濡墨廳中憶

唐崔魏公鏡三擁節旄

梁昭明太子讀書其室在
旁孰與數道現之東
張旭為常山縣尉有老人



陳標求書明日又來旭想
其繁青之老人曰見公筆
奇妙欲以藏家耳

尉狂君到官曹無事日一尊為我酌斜陽

次張子宜園居

張適字子宜吳人洪武初以秀才擢工部都水郎以病免侍
朱長文米園故地與周正道惟陳寅輩觴咏自得

見山岡下竹蒙籠亂後池塘野水通身影步隨花影
日鬢絲吹傍釣絲風已知處世愁無益更覺全生醉
有功誰道閒官貧去甚春來未典舊焦桐

其二

早回高步謝天衢應戀閒園景趣殊養鶴堦除長得
伴種魚池沼不輸租官曹自古皆詩客家世當年本
釣徒苦欲相尋阻泥潦滿林煙雨聽啼鴉

遷城南新居

平苦中年未有廬東西長寄一囊書未能避俗還依
俗堪信移居更索居葉滿鄰園煙冪冪竹連僧舍雨
疎疎何須許伯長安第此屋脩然已有餘

贈醫師王立方

醫得河間第五傳尋師曾上海門船龍方試後應多
驗鶴骨癯來已欲仙渡澗斲苓朝帶雪隔林蒸朮午
生煙詩人亦有相如渴願乞丹砂舊井泉

吳縣庠訓導徐君善醫常起人疾求詩贈之

解榻高齋晝日遲坐談周孔雜軒岐仙人方在應藏
枕博士經橫每下帷池上採芹風起處階前晒藥雨

許伯漢言帝太子外祖
弟有客皆負惟蓋寬
饒不行許伯請之往往許伯
酌之寬饒曰無多酌我
乃酒狂

臨溪處世母壽考其
未振之得之入河埋丹砂
數十斛

收時病痊不使人栽杏。只要新題滿卷詩。

挽瞿隱君

壯志蹉跎為亂離。蒼天不肯見清時。樓前鶴去飛雲遠。墓上人來宿草衰。親老還揮思子淚。弟愁長詠哭兄詩。兩年頻送交遊死。不似夫君最可悲。

次韻靈隱復見心長老見寄兼簡泐禪師

高堂鐘鼓毒龍驚。曾布袈裟海上城。廬嶽禪師傳法印。道園學士許詩名。幾趨北闕瞻天近。獨坐南屏對月明。書到喜聞雙徑老。雨華新散滿瑤京。

稚齋為陳山人賦

為陳惟宣題

慶道園仕至奎章閣

學士

徑山在餘杭縣乃天目山之東北峰有徑通天目故名又稱双徑

烏啼東陽孝子顏烏事陳元方遭父歿哀至報咷血氣絕

後漢藏宮馬武之徒撫劍而歌掌志馳伊吾之北矣笑擲白刃劉毅劉裕樓浦事

華屋雖存忍獨居。愁瞻松柏倚踟躕。夕陽馬下高人墓。夜雨烏啼孝子廬。地掩衣冠魂去後。家畱圖籍手編餘。元方應有無窮意。陌上何年重駕車。

追次唐人韻

任俠平生慕灌夫。每思鳴劍起伊吾。歌調錦瑟初移柱。笑擲金盤已作盧。買妾競誇燕地女。求官不事党家奴。灞陵獵騎歸衝雪。笑殺詩人撚凍鬚。

喜聞王師下蜀

洪武四年事

蜀國兵銷太白低。將軍新拜漢征西。浮橋已毀通江鷁。進鼓初鳴突水犀。不假五丁開道遠。俄看萬甲積

山齊從今險阻無人恃。夷貢南來盡五溪。
逢倪徵士

數千里外久相違。十八灘頭偶獨歸。自說病來辭幙
府。只因愁絕念庭闈。吳歌重把還鄉酒。蠻布猶穿過
嶺衣。話盡三年遊歷事。滿庭風雨送斜暉。

贈林泉民張夢辰次張貞居韻

張桓字夢辰陳人徙家華亭集
室曰讀書莊與諸君唱和為樂

雨船幾度載狂客。詩卷平生隨老翁。林下自成麋鹿
友。世間相去馬牛風。曉窗炊熟露葵紫。秋寺寫殘霜
葉紅。他日誰修耆舊傳。著君應在隱淪中。

倚樓

西館樓前見鴈行。桂花初白柳枝黃。凭欄有客迎秋
思。捲箔誰家出晚妝。未放離魂尋楚雨。已看歸鬢點
吳霜。自憐對酒還惆悵。不及分司御史狂。

其二

漠漠疎煙丹樹開。火經城苑減樓臺。雨初過處千山
出。人正愁時一鴈來。秋色自隨砧杵動。夕陽又被鼓
鐘催。詩成未盡登臨意。獨向蒼茫首重回。

闔閭墓

水銀為海接黃泉。一穴曾勞萬卒穿。謾說深機防盜
賊。難令朽骨化神仙。空山虎去秋風後。廢榭烏啼夜

杜牧為御史分務洛陽時
李司徒恩寵政聞居聲
伎豪侈李日高會朝
客并致牧至引滿三危
問李曰誰是紫雲李
指之杜凝輝良久曰不
宜信宜以見李李俯而
笑諸妓上面首破顏又
飲二酌朗吟而起華才
今日清筵開惟候分司
御奴未忍發狂言警
四座兩行紅粉一時面
氣開逸旁若無人

月邊地下應知無敵國。何須深葬劔三千。

西塢

空山啄木聲敲鏗。花落水流縱復橫。松風吹壁鶴翎
墮。梅雨過溪魚子生。尚有人家機杼遠。更無塵土衣
裳輕。斜陽已沒月未出。樵子歸時吾獨行。

過海雲院贈及長老

衲擁寒雲老一丘。遊方無夢轉悠悠。茶香吹過前林
晚。菜葉流來別澗秋。舊拂講餘懸壁。上殘經定後落
牀頭。紫藤塢裏歸逢雪。煨芋曾煩慰客愁。

送錢塘守

唐李銜文書叢書委吏
爭入吏署一字不
得者

繁華莫歎異昇平。到郡初煩露冕行。幙下吏書催署
字。湖中妓舫歇歌聲。潮來兩渡皆侵岸。日落諸山半
入城。休沐南屏煩一到。松間尋我舊題名。

張山人見訪畱宿草堂

夕陽欲沒靜沙虛。喜子能來慰索居。生事蕭條慙客
裏。交情契濶歎兵餘。買魚急喚臨江艇。炊黍深開暎
竹廚。屈指故人能幾在。莫辭同醉卧田廬。

陪臨川公遊天池

騎馬尋幽度嶺遲。老僧不識使君誰。門開紅葉林間
寺。泉浸青山石上池。殘果已收猿食少。枯松欲折鶴

巢危。壁間不用題名字，無限蒼苔沒舊碑。

客舍歲暮

空江寒雨送淒涼，離舍無多即異鄉。井臼尚勤慙德曜，音書未至憶平陽。心輕別歲憑年少，夢喜還家及夜長。自笑病來詞賦拙，懶從枚叟客遊梁。

江上晚眺懷王著作

渡頭西望足離情，晚水寒山雪後清。鷗立斷冰流漸遠，鴉隨殘照去還明。漁人笛過風生浦，估客帆迴樹絕城。范蠡祠前春意動，思君欲放酒船行。

答徐七記室病中作

空齋孤枕積書間，清瘦憐君變舊顏。累少亦憂今日亂，病多應賴此身閒。朝辭鄰友看花去，晚候家僮買藥還。知是苦吟猶未廢，水邊深樹掩柴關。

遊雲巖值雨

深殿幽廊暎竹開，鳥聲忽斷雨聲催。蘚生偏上題詩壁，花落還臨說法臺。林下聞鐘諸客散，磴邊汲水一僧來。晚晴更好看山色，西閣憑闌獨未迴。

送張徵君南遊

故人多去不堪留，况復看君更遠遊。流落正逢搖落景，亂離還值別離愁。夕陽亭上匆匆酒，寒雨江邊渺

沙舟○此後衡門應獨掩詩篇寂寞有誰酬

宿張氏江館

極浦荒雲一棹行○遠投江館駐宵程○客中得酒銜悲喜○亂後逢人說死生○木葉未空寒鳥聚○海潮欲上曙雞鳴○政憐此地無驚擾○歸夢如何又入城

再遊南峰

放鶴亭前落葉重○吟身獨上夕陽峰○遠村近浦分諸樹○後嶺前山應一鐘○高閣倚殘歸鳥過○空林行盡老僧逢○支公駿馬嗟何處○石上莓苔沒舊蹤

送李使君鎮海昌州有雙廟

海風千里捲雙旌○按轡初聞屬部清○人雜鳥夷爭午市○潮隨山雨入秋城○鳴狐不近昨陽廟○突騎猶屯廣利營○肯掃帳中容我醉○夜深燃燭卧談兵

賦得惠山泉送客遊越

雲液流甘漱石牙○潤通錫麓樹增華○汲來曉冷和山雨○飲處春香帶澗花○合契老僧煩每護○修經幽客記曾誇○送行一斛還堪贈○往試雲門日注茶

寄題張著作菁山隱居

山在長興縣南山有石室通太湖及洞庭山月堂煖名水壺青

霞映青山似赤城○歸樓聞已謝時名○半湖殘雨收虹影○幾樹斜陽帶鳥聲○竹下逢僧投杖揖○蘿間候客抱

陳涉今吳廣之次近所常
叢祠中夜響大狐鳴呼
曰大楚興陳勝王

張文新水說惠山泉第
二

雲門寺在吳興府城南
雲門山晉王獻之居此
今名廣壽寺 日注茶
佳記

琴行平生應笑王夷甫。末路方言少宦情。

送胡孝廉布東遊

春色偏傷楚客心。日斜芳草鷓鴣吟。山遮故國千重影。雲度長江一片陰。少婦自挑燈下錦。諸侯誰贈橐中金。送行只恨華觴淺。不似同袍別意深。

夜雨不寐

雨窗燭盡漏迢迢。秋滿牀幃酒易消。蟋蟀催寒輸絡緯。梧桐鬧雨勝芭蕉。漸知老去非前日。豈信愁來是此宵。莫聽曉鐘聊穩睡。久居閒退罷趨朝。

煮雪齋爲貢文學賦禁言茶

白掃瓊瑤試曉烹。石爐松火兩同清。旋渦尚作飛花舞。沸響還疑灑竹鳴。不信秦山經歲積。俄驚蜀浪向春生。一甌細啜真天味。卻笑中泠妄得名。

晚香軒

不畏風霜向晚欺。獨開衆卉已凋時。地荒老圃苔三徑。節過重陽雨一籬。秋色蒼茫人醉少。寒香落漠蝶先知。山翁獨念同衰晚。坐對幽軒每賦詩。

次韻倪雲林見寄

老來詩陣尚堂堂。過宿曾畱讓大牀。病驥可堪迷遠道。孤松只合在高岡。蕭蕭塵鬢驚寒色。渺渺雲山斂

中卷在鎮江西北列
子伯易以此卷爲第一

晉葛洪欲煉丹問交龍
去丹砂求為勺漏金。果
陶和景居句曲山華陽
之洞自号華陽隱居

夕光莫道欲歸無好處。便尋勺漏與華陽。

其二

草滿當年食客堂。一身投老寄僧牀。秋風吟怨哀蘭浦。暮雨行愁苦竹岡。任廣豈能諧薄俗。養和且為駐顏光。酒錢十萬今誰送。獨嗅黃花對夕陽。

答韓長司用韻見贈并柬滕用衡

昔年載橐侍明堂。每見論邊近御牀。入幕乍參飛騎將。還家新卜卧龍岡。秦山暮隔關雲遠。吳樹秋涵海日光。共語東西宦遊事。里中今喜有南陽。

答張文伯用韻見贈

早年說法已升堂。夜雨長連聽雨牀。珥筆便堪趨禁省。振衣何必上重岡。半簾藥氣疎煙退。滿屋書聲落月光。愧我飄零荒舊學。酒徒相逐醉高陽。

喜逢賀叔庸送還錢塘

暫來還去獨翩翩。賀監清狂已欲僊。三日小樓延解榻。幾人還浦送回船。鴈呼舊侶投雲外。梅試初花在雪前。歸去西湖柳邊宅。定娛鶴髮慶新年。

子祖授生

二月二日子祖授生其母嘗夢一姥跪捧以獻孕而既生太守魏公采賀聞其
席甚奇是年二十八歲始有是兒不待無喜故賦詩

他日愚賢未可知。眼前聊復慰衰遲。人間豚犬應誰子。天上麒麟豈我兒。夢兆先占神媪送。啼聲還得使

第五句用程梅桓
溫事

白樂天無子自題相匱
詩曰破柏作文匱。字
相復堅收貯誰。家集題
曰白樂天我生苦文字。自
幼及老手前後。七十卷大小
三手篇。誠知於散失未
處。幸捐自前。自鎖閉
置在書帷前。身自歸
伯道。世無王仲宣。應
分付。文由外孫傳
寒食上冢。唐明王
曾有詔

君奇樂天從此休長歎。已有人傳柏匱詩。

喜張太常謁告歸途見訪雨中畱宿話舊

長嗟遠別望京城。忽喜相逢駐驛程。問舍求田慙我
鄙。還家上冢羨君榮。寒廳聯句圍爐坐。晚陌趨朝竝
轡行。舊事重談真若夢。江湖夜雨一明燈。

御溝

春含禁柳綠相和。縈貫天津若絳河。派出宮牆流葉
斷。源通靈沼躍魚多。曲迂月下龍舟轉。清照雲間雉
扇過。行客何須問深淺。長流不盡似恩波。

雲巖訪蟾公值雨畱宿次周記室鮮間韻

日暮松間雨屐過。懶殘不出近如何。鐘開下界歸人
少。燈照空林落葉多。別後有思還是妄。定中無想不
成魔。山靈盡意相畱客。暗雨斜風滿薜蘿。

送任兵曹赴邊

少年恥着惠文冠。幙下時時把劍看。官燭未銷雞送
曉。軍笳忽動馬嘶寒。關連雲樹征途迥。塞接霜蕪戰
地寬。見說長平門下客。奇材唯有一任安。

吳下聞梁賓客子天爵復送還會稽

識君京國暫相從。別去堪憐此再逢。共把一盃官市
酒。初聞半夜客船鐘。吳洲鴈落潮痕淺。越嶠猿啼樹

任安衛青客

漢注敬事武拜多相敬
問何以治景武不肯言敬
使更送去問之武曰當
惠文冠治之耳惠文冠
刑官之冠更還白之敬
曰能治樂矣

梁貞字叔耳新昌元
中授太平路儒學教授
初拜太子賓客兼祭酒

影重曾作尊翁舊僚屬。臨分離恨倍人濃。

次韻俞士平見寄

一棹滄浪兩鬢絲。豫章老客苦相思。作歌幾日空招
隱。載酒何人爲問奇。吳苑舊遊山色在。楚江歸夢月
明知。莫言別後音塵絕。長倚東樓憶紫芝。

登天界寺鐘樓望京邑

朝罷登樓賞晚晴。三山二水總分明。人間地湧黃金
界。天上雲開白玉城。宮樹遠連江樹色。寺鐘微答禁
鐘聲。憑高空此觀形勝。深愧無才賦帝京。

十二月十九日雪中

駱賓王有帝京篇

唐元德秀字紫芝爲魯
山令所恃休休老志以暇
歲滿尚遺一練駕車而
去嗚呼祥琴以自娛房
僧孺尚見紫芝眉宇
使人名利之心俱忘

舟絕寒江凍不潮。紫沙拂柳影條條。纔從漁浦磯邊
積。還向樵村竹外飄。撲馬憶從年少樂。點袍曾逐侍
臣朝。如今獨坐吟詩句。茅屋茶煙冷未消。

過僧舍訪呂敏

幾欲相尋與願違。今朝始得過禪扉。磬聲穿竹山房
遠。屐齒粘苔石徑微。幽鳥每同馴鴿下。高人閒與老
僧依。談詩說偈俱堪喜。坐覺茶香上薜衣。

新篁

南池雨後見新篁。裊裊煙梢漸出牆。風度亂翻交箨
響。露垂微挹粉痕香。簾前嫩色初含暝。琴畔疎陰已

送涼野飯休燒林下筍。畱添碧玉嫩竿長。

初夏江村

輕衣軟履步江沙。樹暗前村定幾家。水滿乳鳧翻藕葉。風疎飛燕拂桐花。渡頭正見橫漁艇。林外時聞響緯車。最是黃梅時節近。雨餘歸路有鳴蛙。

江村

南園薰風吹葛衣。汀花未露岸花稀。水神廟下莎侵路。江叟門前柳映磯。犢卧已知耕耒歇。鷗驚長見釣船歸。天隨宅畔吾曾住。畱得閒曾掛夕暉。

田園書事

西園春去綠陰成。已覺南窗枕簟清。簾捲斜陽歸燕入。池生芳草亂蛙鳴。葉過穀雨花猶在。衣近梅天潤易生。獨坐正知閒晝永。吟餘消盡篆煙輕。

梅雨

江南煙雨苦冥濛。梅實黃時正滿空。灑竹暗連湘女廟。隋雲遠渡楚王宮。窗寒頓使拋紈扇。衣溼頻催換火籠。幾度欲晴還復暝。簾前不放夕陽紅。

送衍師還相川

在長洲縣之相城里妙智菴

江樹湖波繞相川。南風巾錫去翩翩。村中乞米晨畱鉢。城外聞鐘夜泊船。昔向名林曾說法。今歸舊院定

安禪道心深悟俱浮幻。不奈詩名滿世傳。

萱草

幽華獨殿衆芳紅。臨砌亭亭發幾叢。亂葉離披經宿雨。纖莖窈窕擢薰風。佳人作佩頻朝採。倦蝶尋香幾處通。最愛看來憂盡解。不須更釀酒多功。

雨過舟中看山

風雨山前暗荔蘿。滿蓬涼思入滄波。沙鳴正厭秋聲急。峰出還憐景趣多。溪上雲收開遠樹。田中水滿發新禾。舟人不用催歸速。卧看青巒次第過。

齊雲樓

在蘇州府治後子城上唐曹恭建至正末張士誠兵敗縱火焚之

境臨煙樹萬家迷。勢壓樓臺衆寺低。斗柄正垂高棟北。山形都聚曲欄西。半空曾落佳人唱。千載猶傳醉守題。劫火重經化平地。野鳥飛上女垣啼。

靈巖寺

在靈岩山吳館娃宮舊地也

間上香臺望下方。漁村樵塢盡蒼蒼。傾城人遠苔生逕。歸寺僧稀葉滿廊。雲散池邊畱塔影。雨來閣外失湖光。廢興皆幻何須問。獨自吟詩送夕陽。

孤園寺

在洞庭山梁散騎常侍吳猛故宅也一名祇園寺一名下方寺

欲問南朝常侍宅。已爲西域化人宮。山僧歸帶漁舟雨。湖鳥來聞粥鼓風。橘柚垂簷秋殿暗。波濤驚座夜

白居易為守時有齊雲樓詩居易自号醉吟先生

萱一名宜男州婦人佩之則生男

堂空給孤長者誰曾見。應在煙雲杳靄中。

開元寺石鉢

寶石當年琢帝青。浮波不異木盃輕。傳靈已歷乾陀國。乞食曾來舍衛城。漁父得時初洗獻。法王在日每擎行。寺僧見客休頻出。恐有藏龍此內驚。

世虹橋

行人脚底響波濤。驅石神鞭是孰操。影落蛟龍朝窟暗。形垂蟾蜍暮天高。煙中去憶鴟夷遠。月下吟誇長史豪。幾度憑欄賞秋色。鱸魚新買繫歸舠。

聞潮州遷客消息

灑吏相迎渡惡灘。到時應是幾旬間。猿啼嶺下梅花白。鰲去祠前荔子斑。名姓未看兵籍落。音書忽附估船還。莫言久作炎荒客。會逐陽和返故山。

秋日江居寫懷

每看搖落即成悲。况在漂零與別離。為客偶當鱸美處。思兄正值鴈來時。天邊暝為秋陰早。江上寒因歲閏遲。莫把丰姿比楊柳。愁多蕭颯恐先衰。

其二

葭茨連秋渺渺長。歸舟猶歎滯江鄉。客衣欲冷鄰機急。農事初成野飯香。千里斷雲隨鴈鷺。半村殘照送

晉顧悅之與簡文帝
同年而髮早曰帝問其
故對曰松柏之姿經霜
猶茂蒲柳之質望秋先
冷

牛羊有愁不解登高賦。空使頻廻宋玉腸。

其三

舌在休誇術未窮。且將蹤跡託漁翁。芙蓉澤國瀰漫雨。禾黍田疇掩冉風。身計未成先業廢。心懷欲說舊交空。楚雲吳樹無窮恨。都在蕭條隱几中。

其四

風塵零落舊衣冠。獨客江邊自少歡。門巷有人催稅到。鄰家無處借書看。野蟲催響天將夕。籬豆垂花雨稍寒。終卧此鄉應不憾。只憂飄泊尚難安。

其五

桑苧翁家次近居。人煙沙竹自成墟。移門欲就山當榻。補屋唯防雨溼書。貧爲湖田長半沒。拙因世事本多疎。當時亦有求名意。自喜年來漸已除。

其六

喪亂將家幸得全。客中長恥受人憐。妻能守道同王霸。婢不知詩異鄭玄。借得種蔬傍舍地。分來灌菊別池泉。却欣遠跡無相問。一棹秋風笠澤邊。

其七

秋塘門掩竹穿沙。爲客鄰醕未易賒。閒裏壯年慙白日。愁中佳節負黃花。漁村靄靄綠江暗。農徑蕭蕭入

圃斜薄俗相輕吾敢怨魯人猶自笑東家

漫成

柴門藥浦小江邊早得閒居是偶然兩岸晚風黃鳥
樹一陂春水白鷗天悠悠往事空書卷碌碌浮生只
釣船猶記京華為客日幾回聽雨憶歸田

其二

已分棲遲不自疑江邊林下儘幽期病惟好懶寧須
藥心未忘機偶對碁閒館雨聲花落夜深塘草色燕
飛時春來頗喜囊中富添得新成幾首詩

喜徐山人與浩師見過

支公許詞

遠煩支許問棲遲正是山家橘熟時為吏得閒非是
隱學禪有解只能詩潮聲驚客江三里秋色畱人菊
一枝莫怪相逢意情倍偏喜碧雲紅樹久相思

端陽寫懷

去歲端陽直禁闈新題帖子進彤扉大官供饌分蒲
醕中使傳宣賜葛衣黃繖回廊朝旭淡玉爐當殿午
薰微今朝寂寞江邊卧閒看遊船競渡歸

寄倪隱君元鎮

名落人間四十年綠蓑細雨自江天寒池蕉雪詩人
畫午榻茶煙病叟禪四面荒山高閣外兩株疎柳舊

庄前相思不及鷗飛去空恨風波滯酒船

與杜進士寅登白蓮閣對雨

遠愁高樹共離離風送潮聲上浦遲海客市中煙起處江僧閣外雨來時船歸杳靄唯聞榜店隱蒼茫不見旗回首南朝今幾寺可堪重詠牧之詩

喜宋山人見過

攜琴遠趁渡江船煩覓幽蹤浦樹邊別久忽看梅又發話長應讓鴈先眠一冬多煖天無雪半夜初寒月有煙回首舊遊君莫念歸來好共種吳田

與姪常遊東菴

水樹圍菴綠幾層陰中敲戶晝登登十年重到猶為客半日纔閒且訪僧舊履塵生趺後席亂幡風颭供餘燈高齋對作忘言坐此事堪憐汝亦能

謝周四秀才送酒

不忍醒愁只欲眠時花發自江邊欲沽百錢未易得忽送一壺真可憐梳頭好鳥語窗下洗盞流水到門前今朝得醉已無恨不使春光空一年

上巳有懷

春寒渾未減征衣愁對佳辰坐掩扉江上琴書畱滯久水邊車馬祓除稀閒園細雨梨花落廢苑平蕪燕

杜牧詩南朝四百八十寺多少樓臺烟雨中

子飛欲覓蘭亭會中友。幾人遷謫未能歸。

徐記室賁北歸見訪南渚復送還城

初辭楚澤到吳村。訪舊嗟君古道存。欲治匆匆歸後計。難畱款款坐中論。雪遲似讓梅先白。月早如愁樹已昏。此別終非前別遠。孤舟江上莫銷魂。

被召將赴京師畱別親友

長送遊人作遠行。今朝還自別鄉城。北山恐起移文誚。東觀慙叨議論名。路去幾程天欲近。春來十日水初生。只愁使者頻催發。不盡江頭話別情。

過故將軍第

甲第如雲紫陌東。當年得意負邊功。美人笑客登樓上。假子將兵衛閣中。深計謾誇三窟固。遊魂難返九原空。門前車馬今誰到。零落槐花向晚風。

雨中寄劉沈二別駕

漠漠春寒水繞城。誰家可作看花行。一盃不得三人共。二月都能幾日晴。夢逐鶯聲風外斷。愁兼草色雨中生。畫船載妓南湖上。不似年時放浪情。

丁校書見招晚酌

正坐羈愁不自聊。遠煩舟楫暮相邀。江懸落日猶三尺。風折垂楊定幾條。流水入花村杳杳。幽人對酒屋

平原君家樓臨民家氏有廢者梁洲行汲平原君美人樓上見大笑之明日覽者至欲得美人頭平原君笑而不殺美人歲餘宿客引去怪問之曰君愛色賤士于是平原君斬笑覽者美人頭自造門謝之宿賓復至假子田承嗣選武勇三千人吳外宅男夜令三百入衛

脩脩此鄉不得君同客。應是春來更寂寥。

杜二年四十鬚已多。白戲作是詩。

覽鏡憐君感歎深。年來頷下忽霜侵。未衰自計方強仕。早白應緣只苦吟。雖失家中嬌婢喜。還招座上遠朋欽。到頭此物須當見。好染虛消買藥金。

愛姬祠

即孫武所誅二隊長也。今為土神。一在吳江宗墓。一在崑山泖川。一在永安。御金城。

錦雲陣陣落紅衣。波冷雙蓮慘夕暉。故國草侵金輦跡。荒祠塵掩畫羅幃。共哀艷質軍前歿。誰見香魂月下歸。惆悵無人來酌酒。綠楊惟有暮鴉飛。

雲山樓閣圖為朱守愚賦

白雲窈窕楚天陰。半露樓臺出遠林。簾幙捲時秋雨歇。鼓鐘鳴處夕陽沉。鶴從遼海天邊下。猿隔巴山樹裏吟。為問仙家在何處。欲穿謝屐一登臨。

夏夜

銀河欲轉漏聲稀。坐詠閒齋夜掩扉。鵲影頻翻窗竹起。螢光每拂徑莎飛。風生漸抖齊紈扇。露下猶沾楚葛衣。自據胡牀相待月。為憐池上夜涼微。

池亭晝卧

曲闌虛幔映滄浪。長日宜眠夢蝶牀。波影細搖侵簟影。荷香遠遞雜爐香。不知道路方愁暑。只愛池亭可

納涼何處鳴蟬驚睡起高槐陰外未斜陽

姑蘇懷古

麋鹿來遊客過稀消沉伯業在斜暉遊帆自向湖邊落鳴屨誰聞月下歸鳥喙計成楫柵至娥眉舞罷綺羅非如今始悟牽衣諫荆棘遺宮淚滿衣

宿山寺

蓮宮借榻喜涼生疑到天台近赤城風度回廊秋欲動河窺高閣曙初明泉聲正與松聲合僧夢頻同鶴夢驚最喜此宵無熱惱莫教月落又鐘鳴

泛舟西湖觀荷

雨晴南浦錦雲稠晚待湖平蕩漿遊狂客興多惟載酒小娃歌遠不驚鷗半湖月色偏宜夜十里荷香已欲秋為愛前沙好涼景滿身風露未回舟

馬璘画

春宵圖

馬璘南渡後馬遠之子能家學然不逮父遠愛之多于已画上題作馬璘欲子侍譽也為西院祇候

燕睡簾前夜未深羅衣應怯嫩寒侵風傳漏板還堪數月混梨花不易尋翠館紅樓猶裊裊華燈繡闥正沉沉畫中一片春宵景寫出閨人悵望心

曉涼

驕陽未出曉涼生滿櫺春風細髮輕荷上露華翻曲沼樹頭河影落高城自舒清簟臨窗坐又聽疎鐘隔

寺鳴却喜閒身無事役。不須早逐市人行。

蘆花簾

葵茸織出緯蕭機。未許蝦鬚獨銜奇。寒雪照庭晴不捲。白雲當戶晝長垂。恍疑桺絮風穿早。不管梨花月到遲。自是楚江秋一片。移來不使白鷗知。

雨中

二月水長折磯頭。茅屋恐隨江夜流。雨聲鳴瀨稍欲歇。雲氣出峽未能收。鷓鴣鷓鴣晚爭喜。楊桺杏花春自愁。幾日鄰家斷來往。出門應恨無扁舟。

王徵士東里草堂

久客因為東里人。年來移竹有僧鄰。時名頗患緣詩得。野性惟知向酒新。林下煙生門掩夕。園中雪罷鳥鳴春。相期歲晚為同社。隔屋歌呼定不嗔。

客舍寒食次周著作見寄韻

寒食江頭客未還。獨臨流水見愁顏。故園芳草斜陽外。空館疎華細雨間。亂世求田雖自笑。少年當路竟誰攀。主人莫折門前桺。多病無書倦入關。

新春次余左司韻

雪晴稍稍見花枝。書閣朝眠日影移。酒到好懷傾輒盡。詩逢高韻和應遲。今朝閒豈尋春得。前夜愁因送

葵似葦而小實中編
鬚大蝦虫海中長三
丈其鬚長數尺可為簾

客知走馬南園芳草綠。憑君莫問少年時。

次韻楊禮曹秋日見贈

殘雨脩脩映彩虹。憐君獨詠楚臺風。遠江帆影秋蕪外。故苑砧聲晚樹中。壯歲漸如辭幙燕。閒身猶作蠹書蟲。雅音自古無能好。莫向人誇瑟最工。

次韻西園公詠梅

如何天與出塵姿。不得芳名入楚辭。春後春前曾獨採。江南江北每相思。微雲淡月迷千樹。流水空山見一枝。擬折贈君供寂寞。東風無那欲殘時。

其二

雪中無伴只孤芳。倚竹元非翠袖妝。馬上忽逢臨水驛。鶴邊俄見向山房。春愁寂寞天應老。夜色朦朧月亦香。此地一尊聊自戀。揚州回首已淒涼。

過吳淞江風雨不可渡。晚覓漁舟抵松陵官館。

風雨方知客路難。飛鴻相逐渡江端。港收漁市舟歸晚。門掩官廳燭對寒。此地昔年曾遠宿。何人今夕共清歡。枕邊不為江聲急。夢寐憂時未得安。

次韻酬張院長見貽太湖中秋翫月之作

洞簫聞處似黃州。月色惟過一半秋。兔闕何年丹桂

月中有兔與蟾同月
陰也蟾陰陽也而與兔
並明陰擊于陽也

種龍宮今夜白蓮浮露沾席上縱橫醉天落舟前浩
蕩遊若上洞庭看玉鏡兩山應是勝三洲

暫宿行營舟中

蒹葭霜露冷侵船落鴈驚鳥總未眠戍卒獨明高柵
火居人同宿廢村煙醉中遠夢欺長夜亂裏窮愁折
壯年莫問身閒何到此久思提劍學防邊

其二

角聲未起大星低夜靜寒營獨馬嘶樹葉蕭蕭霜後
堞河流汨汨露中堤一軍睡枕誰能穩數里歸舟自
欲迷起望此時憂更切邊烽不隔遠峰西

北史字貴嘗轍書
嘆曰男兒當提劍汗
馬以取公族何能為
博士也

首春感懷

初春風日自妍華客意登臨只感嗟陌上驚塵隨去
馬城邊遺柳斷棲鴉亂來未覓無兵地愁在空思有
酒家咫尺苑西誰解問早梅還發去年花

次韻楊禮曹雨中卧疾

堦前曝藥雨來收寒似人情戀故裘壯歲間關元屬
命荒城蕭索不因秋憶君我最相憐病問汝誰能獨
免愁清坐自能消鬱結古方休向篋中求

其二

門前問疾幾人車曲巷深深樹影斜每愛積書緣有

宋常楙與廟事儀事
不合以疾請告 晉書
有親客久未來廣問故
答曰前崇賜酒見杯中
有蛇既飲而疾于時南
廳事壁有角弓影作
蛇廣後置以口復有
見否曰如和廣乃豈
客疑然意解沈疴頓
愈

何視古書卷中得髮卷
規四如珠無端因能之
浙然而須滴木并餘宗
言于首者曰靈魚吞
神仙字則化為此物名
膝望夜以視映當天
中星使丘降引求并
取紫袍服節時操骨
上寫

子不愁聽雨為無花。亂來官俸猶支粟。睡起僧書忽
寄茶。何事一春頻謁告。只應來辨酒中蛇。

次韻王孝廉過澄照寺

在陽山下

汝向山中住十。題詩幾度見經過。彈琴只向寺前
石。放棹每遊湖上波。空林雨過虎跡大。古屋雲生龍
氣多。山僧好客未容去。落日更聽樵牧歌。

次韻王七仙興

不從道士覓鷺羣。薰沐清朝謁老君。龍氣雙騰含景
劍。蠹魚三食內篇文。山中石髓青如鐵。海上琪花白
似雲。知子從來有仙骨。吹笙擬共接飛裙。

岳王墓

飛子雲旁附初潛瘞九曲叢詞孝宗時改葬

大樹無枝向北風。千年遺恨泣英雄。班師詔已來三
殿。射虜書猶說兩宮。每憶上方誰請劍。空嗟高廟自
藏弓。棲霞嶺上今回首。不見諸陵白露中。

早春寄王行

江水江花只自春。不知容易解愁人。山川寂寞衣冠
淚。今古銷沉簡冊塵。草草逢人空識面。匆匆為客莫
容身。十年憂患誰相慰。賴得君家是近鄰。

次韻僧懷德見貽

風雨兼愁過盡春。愧煩問訊社中人。牀頭檀與青山

麟德殿四面有三面
故曰三殿

舊門外車隨白日新。說法空林三竺士。誦詩清夜五
臺賓。相思雖覺鐘聲近。猶隔城東十丈塵。

寄海昌李使君

海上波濤夜不驚。使君雖老尚能兵。荒煙白鹵家家
竈。落日黃岡處處營。人雜島夷爭小市。潮隨山雨入
孤城。明朝碣石山頭路。我欲停車聽頌聲。

次韻金文學送弟往海上

小陸賢如大陸賢。亂離爲客最堪憐。橫金海上知虛
席。打鼓津頭看發船。麥氣曉晴田雉鬪。懷香春暖野
鶯眠。明朝夢斷生芳草。風雨孤舟過練川。
章傑謗屬青浦縣

過海昌贈使君李兼鎮禦

海上觀書逐使車。將軍雙廟有遺墟。已看田父迎
鬼。未遣溪人射鱷魚。日出鹽生沙地白。潮來波動縣
城虛。故人相識登樓意。不是懷歸畏簡書。

送王僧母入道

江夏千年有故家。至今喬木哺慈鴉。里聞賢子初名
憲。世說仙姑舊姓麻。壽酒淋漓傾墮露。舞衣零亂拂
飛霞。不須三釜稱榮食。自有金盤棗似瓜。

答蘄丘聶才子

聞道詩狂復酒狂。少年鞍馬鬪輕妝。百金已醉名姬

館一劔還登俠士堂。鳥起夜啼吳苑月。鴈來秋帶薊
門霜。亂餘零落無人識。日暮相逢向路傍。

廉上人水竹居

水西分土一袈裟。拄杖敲門竹滿家。掃石安禪無落
葉。過溪送客有浮槎。龍吟夜應潮生海。鳥過寒驚月
在沙。林下本來參玉板。不須更煮趙州茶。

梅花九首

瓊姿只合在瑤臺。誰向江南處處栽。雪滿山中高士
卧。月明林下美人來。寒依疎影蕭蕭竹。春掩殘香滿
漠苔。自去何郎無好詠。東風愁寂幾回開。

其二

縞袂相逢半是仙。平生水竹有深緣。將疎尚密微經
雨。似暗還明遠在煙。薄暝山家松樹下。嫩寒江店杏
花前。秦人若解當時種。不引漁郎入洞天。

其三

翠羽驚飛別樹頭。冷香狼藉倩誰收。騎驢客醉風吹
帽。放鶴人歸雪滿舟。淡月微雲皆似夢。空山流水獨
成愁。幾看孤影低徊處。只道花神夜出遊。

其四

淡淡霜華溼粉痕。誰施綃帳護香溫。詩隨十里尋春

嘉興資聖禪寺
西馬唐宮不遠即所
子瞻遊劉器之卷
和尚至廉景寺燒香
食之器之見苗味勝
何名子瞻言王版此老
師善說法要令居得
裨悅之味

路愁在三更掛月村。飛去只憂雲作伴。銷來肯信玉
為魂。一尊欲放羅浮客。落葉空山正掩門。

其五

雲霧為屏雪作宮。塵埃無路可能通。春風未動枝先
覺。夜月初來樹欲空。翠袖佳人依竹下。白衣宰相住
山中。寂寥此地君休怨。回首名園盡棘叢。

其六

夢斷揚州閣。掩塵幽期猶自屬。詩人立殘孤影長。過
夜看到餘芳不是春。雲暖空山栽玉徧。月寒深浦泣
珠頻。掀篷圖裏當時見。錯愛橫斜却未真。

今孤獨。王滄野俱相
白衣宰相王曾布衣特
以梅衣侍歌三蒙正云
而今未聞和事且向
百夜頭上開。以此生已
安排狀相宰相也

宗榜補之善寫梅有
掀篷圖

其七

獨開無那只依依。肯為愁多減玉輝。簾外鐘來初月
上。燈前角斷忽霜飛。行人水驛春全早。啼鳥山塘晚
半稀。愧我素衣今已化。相逢遠自洛陽歸。

其八

最愛寒多最得陽。仙遊長在白雲鄉。春愁寂寞天應
老。夜色朦朧月亦香。楚客不吟江路寂。吳王已醉苑
臺荒。枝頭誰見花驚處。嫋嫋微風簌簌霜。

其九

斷魂只有月明知。無限春愁在一枝。不共人言唯獨

笑忽疑君到正相思。歌殘別院燒燈夜。妝罷深宮覽鏡時。舊夢已隨流水遠。山窗聊復伴題詩。

歸吳至楓橋舊有塔今廢

遙看城郭尚疑非。不見青山舊塔微。官秩加身應謬得。鄉音到耳是真歸。夕陽寺掩啼鳥在。秋水橋空乳鴨飛。寄語里閭休復羨。錦衣今已作荷衣。

送徐山人還蜀山兼寄張靜居

我因解紱遠辭京。君為修琴暫入城。偶爾相逢春酒熟。飄然忽去暮煙生。山頭學嘯猶聞響。世上留詩不寫名。西礪煩詢張靜者。年來註易幾文成。

丫髻峰

在溧縣陽北兩峰如髻

雙綰雲鬟作髻髻。小姑當日嫁誰家。雲滋細草頭梳髮。風動奇芳髻插花。鸞鏡夜憑松掛月。鳳釵春待竹生芽。行人莫起陽臺念。雲雨無情路更賒。

石牛

長洲縣九都通國橋西石牛菴前有石牛相傳唐時物故名

一拳怪石老山巔。頭角崢嶸幾百年。毛長紫苔春夜雨。身藏青草夕陽天。中宵望月何曾喘。盡日看雲自在眠。惱殺牧童呼不起。數聲長笛思悠然。

飲陳山人園次能翁韻

桃花梨花已狼籍。躑躅花開如火炎。時過上巳和而

滿堂風在晉。或坐北
隱作琉璃屏。字密似珠
奮有雉色。帝笑之。春
曰。就吳牛見月而喘。
水牛產江淮間。故云。
牛南方多者。而此牛畏
深見月。疑日。所以喘也。

暢人比杜陵清且廉園中雨流水遶砌林下鳥鳴風
滿簾把酒亦知君意好醉多謬語莫相嫌

寄題內弟周思敬野人居

野人何處是幽棲聞在天隨舊宅西半屋圖書春落
蠹一村花柳晝鳴雞分泉自給烹茶水待雨惟耕種
藥畦日暮扁舟欲相訪恐驚鷗鳥過前溪

弔伍子胥

地老天荒伯業空曾於青史見遺功鞭屍楚墓生前
孝抉目吳門死後忠魂壓怒濤翻白浪劔埋冤血起
腥風我來無限傷心事盡在越山煙雨中

弔七姬塚

七姬蔡陽公妾公名元名字仲昭宋魏王廷美之裔其先以避禍易姓潘元
紹為浙江行省五丞及張氏敗七姬先自經死

疊玉連珠棄草根仙遊應逐馬嵬魂孤墳掩夜香初
冷幾帳畱春被尚溫佳麗總傷身薄命艱危未負主
多恩爭妍無復呈歌舞寂寂蒼苔鎖院門

郡治上梁

郡治新還舊觀雄文梁高舉跨晴空南山久養千雲
器東海初生貫日虹欲與龍庭宣化遠還開燕寢賦
詩工大材今作黃堂用民庶多歸廣庇中

萬木堂為毘陵卞公禮賦

常州府晉曰毘陵

林隱高堂萬木青森然玉立勢亭亭春風送暖花連

砌。秋雨生涼。葉滿庭。坐愛繁陰。簾半捲。卧聽靈籟。戶
深。高。斧斤未許來。樵採。要養長材。獻大廷。

鶴瓢

產自靈苗。勝雨胎。何須去作鳳。匏來壺公本解飛騰。
術。丁令寧為。獲落材。直上青天。身恐繫倒。傾碧海。服
初開。生成自是神仙器。肯逐纍纍向草萊。

其二

遠隨仙客下青城。瘦骨肥來見盡驚。藜杖夜懸翻露
影。竹尊春瀉飲泉聲。園中幾歲形容變。海上何時羽
翼成。醉聽樹頭風歷歷。還疑秋傍九臯鳴。

青城山在永康軍青
城縣北岷山第一峰此
是第五洞天

丁令威化鶴 大瓢之種
獲落而已 稍言廓落

次楊禮曹雨中養疴

午晴書閣暫令開。又聽鳴鳩竹外催。身到遠山屏乍
展。手持明月扇初裁。綠芳消砌風前蕙。朱果封泥雨
後梅。曲巷掩關人寂寂。今朝問疾有誰來。

咏梅次衍師韻

水郭山村路半交。春晴依約見芳苞。吳妃舞竟珠鈿
委。漢女遊歸玉珮拋。愁亂雪來朝片片。夢驚風過夜
梢梢。人間何處無開落。吹籟何須怨老蛟。

其二

壓枝何處斷人腸。欲問黃家第四娘。雞早每驚煙際

色蝶遲那識雪中香。林昏有霧籠綉帳。江淨無塵染素裳。此地一尊聊自慰。揚州回首月荒涼。

其三

海天寒徹玉人衣。密雨疎煙晚漸披。春後春前曾獨看。江南江北每相思。猿啼古驛征帆宿。馬立荒郊酒旆垂。擬折一枝供寂寞。東風無那欲殘時。

其四

招得清魂自自工。長洲春到雪波融。未逢人寄千山外。忽訝君來一夜中。縱隱荒榛猶的皜。若穿深竹更玲瓏。酒空客去愁多處。菽菽繁霜嫋嫋風。

其三

莫學新妝入漢宮。春風多處易枝空。遙情尚憶僧房裏。忽見偏憐客路中。淡月微雲應萬樹。荒山流水只孤叢。夢回一笑僊人遠。碧海青天沒斷鴻。

高季迪先生大全集卷之十六

五言絕句

觀軍裝十詠

曹

黃金冒虎頭。乍免走豪酋。還有從容處。綸巾按壘遊。

鎧皮謂之甲金謂之鎧

絲帶鏤文銀。高城日照鱗。攬來曾攪陣。一鏃不傷身。

韋蘇

髮亂野牛驚。神專大將營。師行當禡祭。壇下戮番生。

刀

大食購千金。妖精泣太陰。燈前開匣看。無限許君心。

弓

燕角號良材。樓煩擘未開。秋風懸臂出。何處一鷓來。

箭

流星逐飛羽。鏃利能穿札。三發定邊歸。箬中休滿插。

麾

彩帛曳長虹。悠悠卷塞風。三軍齊陷陣。應在一揮中。

矛

畫餘誰論半段鎗。日斜親鬪罷高宴。卓沙場。

袍

雕錦剪花團。三邊總認看。尋常不肯著。風雪念兵寒。

馬

羅帕覆春風。連鞍賜有功。蹄高騎得稱。身出萬軍中。

師子林十二詠

獅子峰

風生百獸低。欲吼空山夜。疑是天日巖。飛來此山下。

含暉峰

演漾弄清暉。江山秋斂霏。我吟康樂句。日暮澹忘歸。

吐月峰

天台省獅子山

謝靈運詩遊子
忘歸

四更棲鳥驚山白。初上月起開東閣。看正在雲峰缺。
立雪堂

堂前參未退。立到雪深時。一夜山中冷。無人祇自知。
卧雲室

夕卧白雲合。朝起白雲開。惟有心長在。不隨雲去來。
問梅閣

問春何處來。春來在何許。月墮花不言。幽禽自相語。
指柏軒

清陰護燕几。中有忘言客。人來問不應。笑指庭前柏。
玉鑑池

一鏡寒光定。微風吹不波。更除荷芰影。放取月明多。

冰壺井

圓甃夏生冰。光涵數星冷。窗有定中僧。休牽轆轤綆。

修竹谷

翠雨落經牀。林鳩午鳴後。筍出恐人來。編籬遮谷口。

小飛虹

初看卧波影。應恐雨崇朝。過澗尋師去。端如度石橋。

大石屋

混沌復輪囷。全無斧鑿紋。門臨五湖水。坐納四山雲。

題雜畫

空山萬株木，靄靄秋多晦。
屋在白雲中，人歸白雲外。
其二

欲尋江寺僧，渡口孤帆發。
落日浦風生，不畏春潮濶。
其三

叢蒲亂石間，水急魚難罩。
欲去尚殘陽，看山一停棹。
其四

風急楚江波，佳人罷采荷。
離舟孤宿處，淚少夜猿多。
其五

孤柳影婆娑，路入秋溪暮。
誰家繫榜來，應待歸人渡。
其六

驢影夕陽催，空山不見梅。
愁腸如客路，一日幾縈迴。
其七

夕陽數峰遠，靄靄江南思。
煙外有鐘聲，山僧獨歸寺。
其八

橋迴綠水斜，春樹隔煙霞。
隱處誰云淺，千峰只一家。
其九

日出溪霧黃，風迴不成雨。
何處趁墟人，侏儻竝沙語。
其十

遠岫淡煙光，斜陽在釣航。
衆漁歸已盡，獨自過寒塘。
其十一

柳葉散空塘菊花明廢苑日暮問垓南舟行何近遠
其十二

山禽欲定棲竹風苦難靜殘雪墮驚梢條條一窗冷
和楊禮曹刺客三詠

錐

袖藏出屠市一揮報公子誰言上將雄不異孤豚死
七首

購自徐夫人欲堪秦皇帝銅柱火光飛奇鋒非不利
筑

王醉不知音亭前殺聲起勿輕無目人能爲有心鬼

得家兄在遠消息

家將遠人信復報遠人知世亂書難得開緘勝見時
其二

幾日看回鴈今朝尺素開應知在天末亦望弟書來
其三

歲晚各離家憐兄去路賒書來約歸近同看故園花
其四

江上有歸舟傳兄在石頭知安雖暫喜念遠更成愁
爲外舅周隱君題雜畫

斜陽榜釣船秋色滿江天彷彿吾家近沙村落鴈邊

其二

白鶴忽飛還松杉靄然暝明月出溪橋照見支筇影

其三

風雨過蒼嶠秋色渺江海白鷗期不來沙上人相待

其四

落葉帶回吹荒筠冒幽石池上鳥鳴時閒齋掩秋夕

其五

山深嵐氣寒高齋掩窗卧林間踏葉聲知有樵人過

效陰常侍

滿江煙水綠幾里到巴州音書不堪寄一寄一沉浮

歎牆下草

青青牆下草經霜未枯槁雖是見春遲還免逢秋早

草堂梵僧

禮塔老番僧唐言已漸能夜無還國夢石室坐懸燈

新月

纖纖掛柳西斜影低窺閣黃昏難久看初生是將落

尋胡隱君

渡水復渡水看花還看花春風江上路不覺到君家

西寺晚歸

遠寺別僧歸隨鐘出煙嶺犬吠竹林間斜陽見人影

淵源堂夜飲

懸燈照清夜葉落堂下雨客醉已無言秋蛩自相語
和陳左司夜泊桐江

過師子林

月出釣臺樹長灘秋更喧渾如宿巫峽唯少一聲猿

雨餘鳥語涼斜陽竹深見頻來非看花借讀高僧傳

薔薇露盥手

柳宗元得韓愈所寄詩先以薔薇盥手然後發讀

蠻估海帆迴銀鬕玉汞開盥餘香滿手恰似折花來

西陂

芳草水東西春風路欲迷歸時不覺晚山與夕陽低

薔薇水去古城國
泗水經歲香不散

園中梨花唯開一枝

闌外見春遲朝來雪一枝不知初發處誤道已殘時

江上酒家

門戶暎垂楊春槽酒聲瀉幾度望高帘歸帆雨中下

過舊送別處

前時送画船西港柳株枝邊別處愁猶在鴛鴦不肯眠

懷陳寅山人時居西山昭明寺

寺在吳縣錦峰山相傳為昭明太子所建

聞看西澗月秋閣與僧開正是相思夜鐘聲君處來

略上人房竹

幽篠半梢橫山窗颭月明上人禪定久不怕有秋聲

聞鴈

江寒月黑夜定宿蒹葭裏叫叫過燈前却是誰驚起
晚坐水上

潭島去向深斜陽樹半陰偶來臨水坐非有羨魚心
聞謝恭夜詠詩

我非李太白君是謝楊兒夜半江樓雨高眠聞詠詩
題馬遠画醪醪

池冷畫闌幽芙蓉伴晚愁金盤承露重彷彿漢宮秋
黃葵

春晚獨餘芳風回帶酒香美人偏愛看因似御衣裳

潘德文詩樹黃葵
金盃倒飲相對醉
春風牡丹黃
名御衣裳

李太白有贈謝
楊兒詩

余客雲陳山人居西山相望因有懷寄贈

深竹晝鳴鳩微涼滿寺秋老僧雖不在風雨自相留

睡足

風雨落梅村鳩啼正掩門今朝無事役睡足亦君恩

題雲林小景

歸人渡水少空林掩煙舍獨立望秋山鐘鳴夕陽下

題芭蕉

叢蕉倚孤石綠映間庭宇客意不驚秋瀟瀟任風雨

春溪獨酌圖

春水鱖魚肥垂綸坐斷磯羊裘人易識好着舊蓑衣

池亭

虛檻枕池波，閒凭看浴鴛。秋荷知幾葉，添得雨聲多。

聞鐘

日暮遠鐘鳴，山窗宿鳥驚。楓橋孤泊處，曾聽到船聲。

桂花

風露浥清香，清陰別院涼。誰能呼白鳳，花下舞霓裳。

鴈

初到別胡沙，樓頭度影斜。江南秋月好，隨意宿蒹葭。

紅葉

霜染滿林紅，蕭疎夕照中。曾供寫秋怨，流出未央宮。

秋雨

瑟瑟復蕭蕭，燈前滴此宵。秋聲自難聽，况復近芭蕉。

月夜飲酒

月照綠樽深，清歌挂影陰。嫦娥畱伴我，莫向画樓沉。

遊山

自著林間屐，來聽石上琴。老僧畱客久，西嶺日將沉。

聞笛

橫吹發哀聲，江樓月正明。伊州不堪聽，都是故園情。

秋聲

砧韻雜鳴蛩，梧邊雨帶風。千聲秋作意，都入夜窗空。

秋夜宿僧院

竹動鵲頻驚秋河閣外橫
談禪貪坐久莫遣曙雞鳴
登樓望虎丘

秋霽倚層樓孤峰是虎丘
香臺紅樹裏佳處記曾遊
外舅周隱君齋竹

秋思與秋聲閒齋對夕清
幽人夢回處煙鳥月中鳴
寧真道館夜觀茅隱君画

看山如見君君家在山下
仙館憶君時明燈對圖回
竹林高士圖

竹深斜日在獨鶴見扉開
誰顧閒居者惟應二仲來

詠水邊桃花

一片欲隨流殘妝照影愁
誰來唱桃葉風雨送離舟

芭蕉美人圖

琴罷詠春朝餘醒吸露銷
詩成無落葉聊爲寫芭蕉

王主簿小園

夏葉風苗長秋瓜雨蔓新
誰言趨府客却似灌園人

晚尋呂山人

小艇載琴行松花落晚晴
君家最可認隔樹有書聲

黃氏延綠軒

蔥蔥溪樹暗靡靡江蕪溼
雨過曉開簾一時放春入

喜從兄遠歸

聞汝歸舟到相迎只恐遲方當見時喜還憶別時悲

送人遊湘中

離恨挂帆檣隨君遠入湘飛花蕩春影江水不勝長

訪丁校書不至

遇

獨坐無與語出門聊訪君空回轉惆悵芳草日將曛

答陳山人

賣畚君當返修琴君已歸無為嫌寂寞世事意多違

杏園

鄭隱君山園四詠

春紅雨後繁孤墅啼鶯曉聞道曲江園遊人近來少

瓜圃

傷瓜莫傷蔓傷蔓子生稀留待經霜露盈筐採得歸

六蹊

獨行林下路望望南山暮無酒掇英嘗寒香已零露

梅塢

春暗雲如雪難招落漠魂空林酒醒處月墮客敲門

題許瀾伯畫

瀾伯名觀吳城人有高行不仕

望秋倚高閣隔江望層巘不見度僧歸煙深暮鐘遠

除夕客中憶女

別家非願久回首已徂年今夜寒齋雪何人聽折絃

琴瑟絕絃間曰第一絃
琴瑟絕絃間曰第一絃
琴瑟絕絃間曰第一絃

歲暮

已嗟求道晚復省濟時難碌碌成何事天涯又歲闌

題攜琴訪友圖

孤騎復孤琴披嵐入澗陰遠尋君莫訝城市少知音
鴛鴦

兩雨蓮池上看如在錦機應知越女妒不敢近船飛

題張校理畫

寒色初凝野秋聲忽在林遙山不能見祇為晚煙深

題湘南雨意圖

南禽暮啼起門掩湘祠裏脉脉半江陰春雲與春水

題扇上竹枝

寒梢雖數葉高節傲霜風寧肯隨團扇秋來怨篋中

題李迪畫犬

護兒偏吠客花下卧晴莎莫出東原獵春來兔乳多

天平山五丈石

勢危撐月直影瘦倚雲平彷彿峰頭并蓮花一半生

別呂隱君

孤舟晚溪口欲去重回首不忍別青山况此山中友

林下

樹涼山意秋雲澹川光夕林下不逢人幽芳共誰摘

瓊河自岸下分水為兩
河北海八月望後夜河
海中有珊瑚去水面漁
人往見之世信海龍獻
室內畫云珊瑚撐月即此

不寐懷徐記室

齋寒掩孤燭城遠沉雙杵憶爾忽長吟驚散牀頭鼠
雪中自雲巖晚歸西村客舍

乍與諸僧別還依一叟鄰柴門閉風雪誰候暮歸人
其二

隔浦煙墟遠侵沙雪樹稀行人緣底事不及鳥先歸
立春前十日寄會稽周軍咨

的的玩芳樹依依懷遠人千山雖隔郡十日共逢春
桺燕圖

桺上銜蟲立春風似有情和枝吹裊裊方覺爾身輕

隔簾聞歌

葉逐散聲飛湘雲隔妓衣誰能偷卷看認是小叢非
訪張司馬不值書園亭壁

亭午鸛鳴雨果園花已稀偶來因忘去非待主人歸
壺中插緋碧桃花既而碧桃先落

白嫩倚紅嬌朝看訝獨飄應綠霞氣暖烘得雪先銷
優人李州僑乞米

曾稱富貴客粉墨尊前面憔悴立窮途渾非舊時見

其二

戲場鼓笛靜人無太平樂爾莫怨飢寒梨園亦零落

漢受鹿娟唱迴風曲
庭葉翻落如秋 妓衣
簾也 小叢唐詩善歌
者

綵索

五月五日造百索以五色絲繫臂令人不病一名長命綵

臂頭長命縷百結更雙蟠怕有痕生肉教依玉釧寬

釵符

五月五日剪綵作小符綴髻鬟為釵頭符

靈篆貯紗囊薰風綠鬢傍從今能鎮膽不怯睡空房

燒筍

幽人嗜燒筍出土不容長林下孤煙起風吹似竹香

江寺雨中訪杜二

幾日纜歸舟同君野寺遊舊懷言未盡不是雨相留

寒夜與家人坐語憶客中時

茶屋夜燈青竹庭寒雪白不對室中人依然去年客

題楞伽山寺壁

惆悵空山裏寒梅應自開雪中何處覓須待雪晴來

贈僧本空

了性本來空遊方不復東月明秋澗靜趺坐一山中

聞霰

初訝驚沙過復疑疎葉落寒霰夜聞時窗空人寂寞

江上漫成

春色到江濱江花樹樹新行吟憔悴客誰道亦逢春

雨中過玉遮山

松頭急風迴飛雨不到面何處豁清愁千山一人見

其二

尋鐘入蒼茫一澗復一崦
落葉去方深山扉雨中掩
畫花鳥

語倦立還欹花垂裊裊枝
美人妝閣靜斜日下簾時
種瓜

縣縣花蔓紫颯颯風煙灑
秋來子正多不似黃臺下
摘瓠

輪困卧霜露秋曉摘初歸
自笑詩人骨何由似爾肥
懷蜀山人

靄靄衆山暝秋禽鳴澗竹
知君高詠餘聽鐘掩窗宿

諸君會宿鶴瓢山房題畫
賦詩予將赴召不得預
明日補題其上

偶趨蘭省召不預竹林歡
山水圖中景明朝在路看
山中夜行

登隴日已沉出谷月初上
夜行畏虎聞無奈車聲響
赴京道中逢還鄉友

我去君却歸相逢立途次
欲寄故鄉言先詢上京事
泐禪師室中晚坐

綠陰欲滿寺禽鳴春雨餘
聊因簡牘暇窗下閱僧書
白葵花

素彩發庭陰涼滋玉露深誰憐白衣者亦有向陽心
馬氏東軒

陽和受最多爽氣看應少晞髮此窗前雞鳴海天曉
得家書

未讀書中語憂懷已覺寬燈前看封篋題字有平安
期陳則不至聞宿清隱蘭若

幽禽雨中響門掩春塘綠思君暮不來應伴山僧宿
碧筩飲

綠觴卷高葉醉吸清香度酒瀉正何如風傾曉盤露
曉發山驛

風殘杏花曉馬上聞啼鳥茅店未開門山多住人少

焚香

斜霏動遠吹暗馥畱微火心事共成灰窗間一翁坐

榴花

日炙態常醺香生若自焚夜來端午宴淡却美人裙

階前苔

莫掃雨餘綠任滿閒階路畱藉落來花春泥免相汗

僧舍訪呂隱君爲學上人題墨竹

山房竹雨過簾影靄春雲得與幽人會何殊見此君

題孫卿家小畫

高嶺冒層嵐疎林逗殘照何處覓孫登雲間聽長嘯
其二

前林遠杵歇別院疎鐘起行人與居人同在秋雲裏
久別幼文偶見其畫遂題

幾疊蜀山雲秋林半夕曛畫中藜杖者相見只疑君
題榮悴竹圖

嫩葉與殘枝相依暮雨時莫將榮悴看節在不曾移
叢竹圖贈內弟周思敬就題

窈窕復蒙茸千山萬竹中幽人夜驚起秋雨共秋風
題張來儀画贈張伯醇

風起澗聲亂景寒雲氣深山人歸卧晚詩意滿秋林
次韻及禪師懷王水曹

千峰一寺遠雲滿跣趺處無客伴孤禪懸燈照深樹
其二

鐘動雲壑冷鶴歸人不歸應思躡金策同向海天飛
夜聞雨

窗燭冷殘夜聞蛩更聞雨秋館總多愁猶勝在羈旅
大癡小画

溪水雖多曲舟行不憚賒山山秋樹赤猶復似桃花
吳仲圭枯木竹石

叢篠倚喬柯秋陰雨尚多風霜莫搖落畱蔭石邊莎
題倪雲林畫贈因師

含暉峰下路樹石盡垂藤欲認莓苔迹相尋行道僧
題徐山人畫贈內弟周思恭

複澗兼重嶺雲嵐處處生君家還可認爲有讀書聲
訪因師而師適詣余兩不相值

我去尋幽院師來訪小園休言不相見相見本無言

題畫贈別

扁舟暮歸去別路江南樹愁指楚山遙明朝望君處
龍門飛來峰

風吹峨眉雲東依此山住我來不敢登只恐還飛去

待渡

渡子未迴舟立傍沙頭樹天寒雪欲來莫滯人歸去

西澗訪行上人

日暮冒餘雪望煙西澗陰不因師住遠何事到山深

蔡村田家

田中耒聲歇煙火西林起獨立候歸人柴門夕陽裏

夢中作

悠悠衆擾去寂寂孤吟歇雨過滿窗涼高林上明月

要離墓

在閩門金昌亭旁

弱夫殺壯士誰敢嬰餘怒今日古城邊畊人肆侵墓

顧野王墓

在楞伽山雲間又有野王讀書堆

南朝舊碑倒墓近樵蘇道應與讀書堆離離總秋草

卓筆峰

在天平山

雲來初似墨鴈過還成字千載只書空山靈恨何事

硯池

在靈岩山

山骨誰鑿破一泓自深黝醉後欲濡毫蜿蜒見蝌蚪

千人石

池上無陀石千人列坐曾如今跌夜月唯有一山僧

五塢山

在城西南十五里即橫山也中有五塢故名

飛泉塢

山空響更遠雨過流還急餘沫灑迴風一林紅樹溼

修竹塢

色映溪沉沉秋雲生夕陰無限楚山意鶴鳴風滿林

丹霞塢

遙聞丹霞塢中有餐霞者絳彩發朝朝還同赤城下

白雲塢

雲開見山家雲合失山路聞語知有人欲尋已迷悞

芳桂塢

欲攀淮南樹人去山寂寞嫋嫋涼風生疎花月中落

芹

飯煮憶青泥羹炊思碧澗無路獻君門對案增空三歎

蓴菜

紫絲浮半滑波上老秋風憶共香菰薦吳江葉艇中暮

芭蕉

靜掩綠陰行閒聽雨聲卧還有高秋詩窗感前書葉破

中秋

此夕月華流應分一半秋誰能尋庾亮吹笛上南樓

九日

攜壺還采菊惆悵獨登高憶在詞林日華筵食賜餽

題畫贈許瀾伯

冷冷風中絃渺渺雲間鴻秋懷不可寫日暮青山空

病酒

日高頭未櫛困卧對山花暫謝高陽侶窗間獨飲茶



