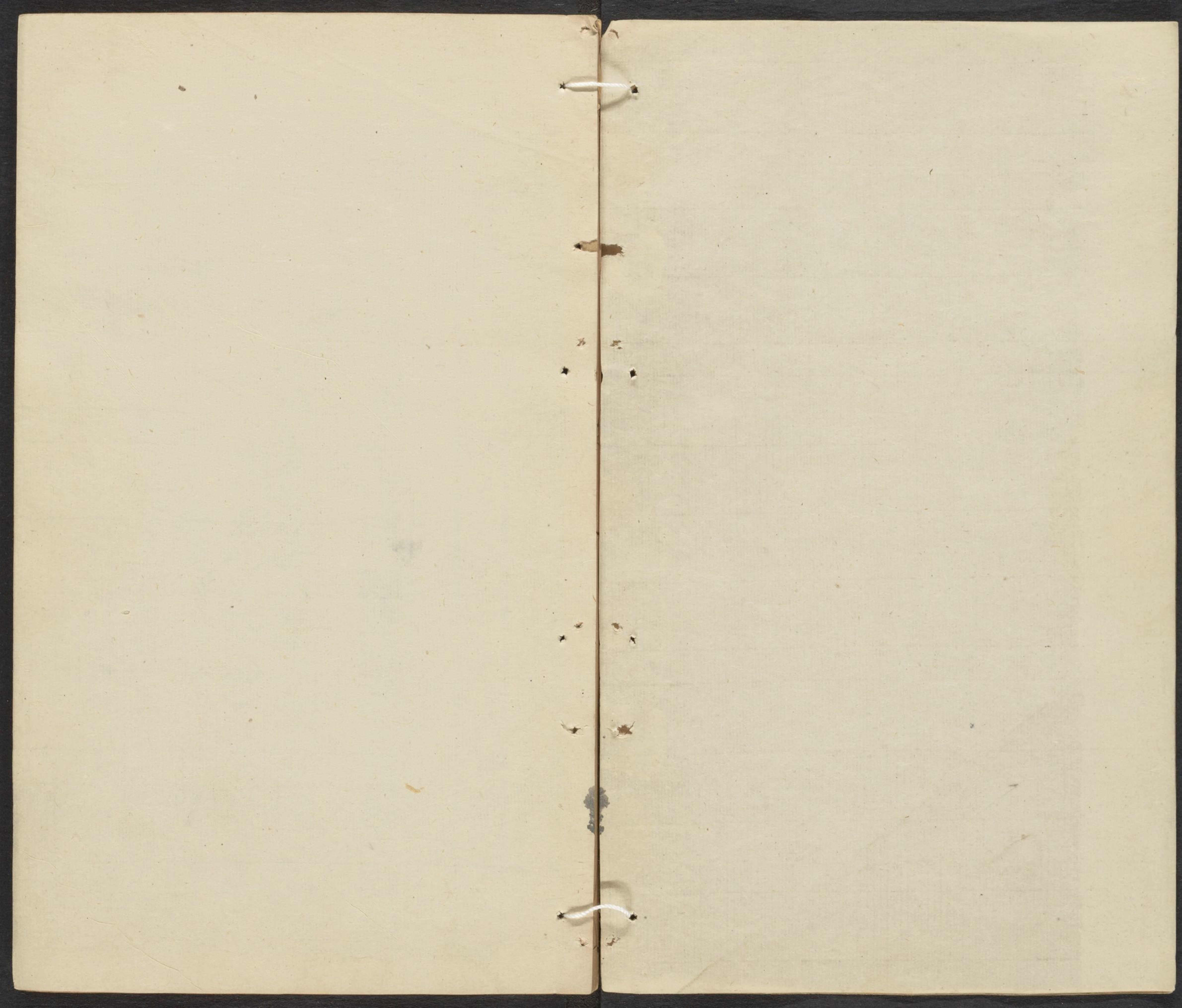


14

HARVARD COLLEGE LIBRARY
FROM THE
HARVARD-YENCHING
INSTITUTE
MAR 1 1932

CHL 1068/4208B



性理大全第二十六卷

理氣一

總論

程子曰有形總是氣無形只是道。離陰陽則無道陰陽氣也形而下也道太虛也形而上也

朱子曰天地之間有理有氣理也者形而上之道也生物之本也氣也者形而下之器也生物之具也是以人物之生必稟此理然後有性必稟此氣然後有形。有是理後生是氣自一陰一陽之謂道推來此性自有仁義。天下未有無理之氣亦未有無氣之理。○先有箇天理了却有氣上積爲質而性具焉。○人之所以爲人其理則天地之理其氣則天地之氣理無迹不可見故於氣觀之

哈佛大學哈佛燕京
圖書館珍藏印

○問先有理抑先有氣曰理未嘗離乎氣然理形而上者氣形而下者自形而上下言豈無先後理無形氣便粗無查滓○理氣本無先後之可言然必欲推其所從來則須說先有是理然理又非別爲一物即存乎是氣之中無是氣則是理亦無掛搭處氣則爲金木水火理則爲仁義禮智○問理與氣曰伊川說得好曰理一分殊合天地萬物而言只是一箇理及在人則又各自有一箇理又曰有是理便有是氣但理是本而今且從理上說氣如云太極動而生陽動極而靜靜而生陰不成動已前便無靜程子曰動靜無端蓋此亦是且自那動處說起若論著動以前又有靜靜以前又有動如云一陰一陽之謂道繼之者善也這繼字便是動之端若只一開一闔而無繼便是闔殺了又問繼是動靜之間否曰是

靜之終動之始也且如四時到得冬月萬物都歸窠了若不生來年便都息了蓋是貞復生元無窮如此○問有是理而後有是氣未有人時此理何在曰也只在這裏如一海水或取得一杓或取得一擔或取得一碗都是這海水但是他爲主我爲客他較長久我得之不久耳○問理在氣中發見處如何曰如陰陽五行錯綜不失條緒便是理若氣不結聚時理亦無所附著○問先有理後有氣之說曰不消如此說而今知得他合下是先有理後有氣邪後有理先有氣邪皆不可得而推究然以意度之則疑此氣是依傍這理行及此氣之聚則理亦在焉蓋氣則能疑結造作理却無情意無計度無造作只此氣凝聚處便理在其中且如天地間人物草木禽獸其生也莫不有種定不會無種了白地生出一箇物

事這箇都是氣若理則只是箇淨潔空闊底世界無形迹他却不會造作氣則能醞釀凝聚生物也○問有是理便有是氣似不可分先後曰要之也先有理只不可說是今日有是理明日却有是氣也須有先後○問未有天地之先畢竟是先有理如何曰未有天地之先畢竟也只是理有此理便有此天地若無此理便亦無天地無人無物都無該載了有理便有氣流行發育萬物曰發育是理發育之不曰有此理便有此氣流行發育理無形體曰所謂體者是強名否曰是曰理無極氣有極否曰論其極將那處做極○所謂理與氣決是二物但在物上看則渾淪二物不可分開各在一處然不害二物之各為一物也若在理上看則雖未有物而已有物之理然亦但有其理而已未嘗實有是物也○問天地之

間有理有氣理常不移而氣不常足大德必得名位壽理固如此然孔子無位顏子大死豈非氣使之然耶竊疑氣雖不同然聖人在上以和召和則氣亦醇正而隨於理春秋戰國刑殺慘酷則氣亦隨之而變而理反不能勝此處亦當關於人事否曰雖是所感不同亦是元氣薄了○問理氣先後曰有此理後方有此氣既有此氣然後此理有安頓處大而天地細而螻蟻其生皆是如此又何慮天地之生無所付受耶要之理之一字不可以有無論未有天地之時便已如此了也

勉齋黃氏曰天道是理陰陽五行是氣合而言之氣即是理一陰一陽之謂道也分而言之理自為理氣自為氣形而上下是也○理無迹而氣有形理無際而氣有限理一本而氣萬殊故言理之當

先乎氣深思之則無不通也。○天地生出人物如大芋頭生出小芋頭大底有理與氣一下生出無限小底却都傳與他去。

北溪陳氏曰二氣流行萬古生生不息不成只是箇空氣必有主宰者曰理是也理在其中爲之樞紐故大德流行生生未嘗止息所謂以理言者非有離乎氣只是就氣上指出個理不離乎氣而爲言耳。○理不外乎氣若說截然在陰陽五行之先及在陰陽五行之中便成理與氣爲二物矣。

太極

朱子曰太極只是一箇理字。○問太極不是未有天地之先有箇渾成之物是天地萬物之理總明否曰太極只是天地萬物之理在天地言則天地中有太極在萬物言則萬物中各有太極未有天

地之先畢竟是先有此理動而生陽亦只是理靜而生陰亦只是理。○萬物四時五行只是從那太極中來太極只是一箇氣。○灑分做兩箇氣裏面動底是陽靜底是陰又分做五氣又散爲萬物。○問太極解何以先動而後靜先用而後體先感而後寂曰在陰陽言則用在陽而體在陰然動靜無端陰陽無始不可分先後全只就起處言之畢竟動前又是靜用前又是體感前又是寂陽前又是陰而寂前又是感靜前又是動將何者爲先後不可只道今日動便爲始而昨日靜更不說也如鼻息言呼吸則辭順不可道呼吸畢竟呼前又是吸吸前又是呼。○太極非是別爲一物即陰陽而在陰陽即五行而在五行即萬物而在萬物只是一箇理而已因其極至故名曰太極若無太極便不翻了天地。○太極理也。

動靜氣也氣行則理亦行二者常相依而未嘗相離也當初元無一物只有此理有此理便會動而生陽靜而生陰靜極復動動極復靜循環流轉其實理無窮氣亦與之無窮自有天地便是這物事在這裏流轉一日有一日之運一月有一月之運一歲有一歲之運只是這箇物事來將去○太極未動之前便是陰陰靜之中自有陽之根陽動之中又有陰之根動之所以必靜者根乎陰故也靜之所以必動者根乎陽故也○太極者象數未形而其理已具之稱形器已具而其理無朕之目○太極自是涵動靜之理却不可以動靜分体用蓋靜即太極之体也動即太極之用也○太極之有動靜是天命之流行也或疑靜處如何流行曰惟是一動一靜所以流行如秋冬之時謂之不流行可乎若謂不能流行何

以謂之靜而生陰也觀生之一字可見○自太極至萬物化生只是一箇道理包括非是先有此而後有彼但統是一箇大原由躰而達用從微而至著○動靜無端陰陽無始本不可以先後言然就中間截斷言之則亦不害其有先後也觀周子所言太極動而生陽則其未動之前固已常靜矣又言靜極復動則已靜之後固必有動矣如春秋冬夏元亨利貞固不能無先後然不冬則何以爲春而不貞又何以爲元就此看之又自有先後也

節齋蔡氏曰主太極而言則太極在陰陽之先主陰陽而言則太極在陰陽之內時既不同所主皆異不可執一而廢一也蓋自陰陽未生之時而言則所謂太極者即在乎陰陽之中也

西山真氏曰萬物各具一理萬理同出一原所謂萬物一原者太極

也。太極者乃萬理統會之名。有理即有氣。分而為二則為陰陽。分而為五則為五行。萬事萬物皆原於此人與物得之則為性。性者即太極也。仁義即陰陽也。仁義禮智信即五行也。萬物各具一理。是物物一太極也。萬理同出一原是萬物統躰一太極也。太極非有形有器之物。只是理之至者。故曰無極而太極。

比溪陳氏曰：太極之所以為極至者，言此理至中至正至精至粹至伸至妙至矣。盡矣，不可以復加矣。故強名曰極。○太極只是以理言也。理緣何又謂之極？至也。以其在中，有樞極之義。如皇極，北極等，皆有在中之義。不可使訓極為中。蓋極之為物，常在物之中。四面到此都極至，都去不得。如屋脊，梁謂之屋極者，亦只是屋之衆材四面湊合到此處，皆極。其中就此處分出去，布為衆材四面。

太極
總天地
萬物之
理

又皆停勻無偏剩偏欠之處。如塔之尖處，便是極。如北極四面，宿皆運轉，惟此不動，所以為天之樞。若太極云者，乃是就理論天之所以萬古常運地之所以萬古常存，人物之所以萬古生生不息，不是各各自恁地都是理在其中。為之主宰，便自然如此。就其為天地萬物主宰處，論恁地渾淪極至，故以太極名之。蓋總天地萬物之理到此湊合，更無去處及散而為天地為人為物。又皆一。一停勻無少虧欠，所以謂之太極。○太極只是總天地萬物之理而言，不可離天地萬物之外而別為之論。總說離天地萬物而有箇理，便成兩截去了。○未有天地萬物，先有是理。然此理不是懸空在那裏，纔有天地萬物之理，便有天地萬物之氣。纔有天地萬物之氣，則此理便全在天地萬物之中。周子所謂太極動而生陽。

靜而生陰是有這動之理便能動而生陽繞動而生陽則是理便已具於陽動之中有這靜之理便能靜而生陰繞靜而生陰則是理便已具於陰靜之中然則既有理便有氣既有氣理便全在這氣裏面那相接處全無此子縫罅如何分得孰為先孰為後所謂動靜無端陰陽無始若分別得先後便偏在一邊非渾淪極至之物

臨川吳氏曰太極本無体用之分其流行變化者皆氣機之闔闢有靜時有動時當其靜也太極在其中以其靜也因以為太極之体及其動也太極亦在其中以其動也因以為太極之用太極之冲漠無朕声臭泯然者無時而不然不以動靜而有間而亦何体用之分哉○開物之前混沌太始混元之如此者太極為之也開物

之後有天地有人物如此者太極為之也閉物之後人銷物盡天地又合為混沌者亦太極為之也太極常常如此始終一狀無增無減無分無合故以未判已判言太極者不知道之言也此類詳見周子太極圖下

天地

程子曰凡有氣莫非天凡有形莫非地○天地之中理必相直則四邊常有空闕處空闕處如何地之下豈無天今所謂地者特於作為天中一物爾如雲氣之聚以其久而不散也故為對凡地動者只是氣動凡所指地者一作指闕處只是土土亦一物爾不可言地更須要知坤元承天是地之道也○天地動靜之理天圓則須轉地方則須安靜南北之位豈可不定下所以定南北者在坎離也坎

離又不是人安排得來莫非自然也。○天地之化一息不留疑其速也。然寒暑之變其漸。○冬至之前天地閉塞可謂靜矣。日月運行未嘗息也。則謂之不動可乎。故曰動靜不相離。○天只主施成之者地也。○天地生物之氣象奇見而不可言。善觀於此者必知道也。○道則自然生萬物。今夫春生夏長。了一番皆是道之生。後來生長不可道。却將既生之氣後來却要生長。道則自然生生不息。○天理生生相續不息無爲故也。使竭智巧而爲之。未有能不息也。○地氣不上騰則天氣不下降。天氣降而至於地。地中生物者皆天氣也。惟無成而代有終者地之道也。○萬物始生也。鬱結未通則實塞乎天地之間。至於暢茂則塞意亡矣。○天之所以爲天本何爲哉。蒼蒼焉耳矣。其所以名之曰天。蓋自然之理也。○詩

天地有常
文之
天地
以虛
為德

書中凡有個主宰意思者。皆言帝。有一個包含徧覆底意思。則皆言天。○天地之化雖蕩然無窮。然陰陽之度寒暑晝夜之變莫不有常。又之道所以爲中庸也。○天地所以不已。有常又之道也。人能常於可又之道。則與天地合。○天地以虛爲德。至善者虛也。虛者天地之祖。天地從虛中來。○或問天帝之異。曰以形體謂之天。以主宰謂之帝。以至妙謂之神。以功用謂之鬼神。以性情謂之乾。其實一而已。所自而名之者異也。夫天專言之則道也。○以氣明道氣亦形而下者耳。○萬物之始氣化而已。既形氣相禪則形化長而氣化消。○天地之化既是二物必動。已不齊譬之兩翅磨行。便其齒齧不得齒齧。既動則物之出者何可得齊。轉則齒更不復得齊。從此參差萬變。巧歷不能窮也。○氣之所鍾有偏正。故有人

天地間如洪爐
古今風氣人物之異

物之殊有清濁故有智愚之等。造化不窮蓋生氣也近取諸身於出入息氣見闔闢往來之理呼氣既往往往則不反非吸既往之氣而後為呼也。凡物之散其氣遂盡無復歸本原之理天地間如洪爐雖生物銷鑠亦盡况既散之氣豈有復在天地造化又焉用此既散之氣其造化者自是生氣此氣之終始開闔便是易一闔一闢謂之變。時所以有古今風氣人物之異者何也氣有滯漓自然之理有盛則必有衰有終則必有始有晝則必有夜譬之一片地始開荒田則其收穀倍及其久也一歲薄於一歲氣有盛衰故也至於東西漢以來人才文章皆別所尚異也尚所以異亦由心所以為心所以然者只為生得來如此至如春夏秋冬所生之物各異其栽培澆灌之宜亦須各以其時不可一也只如均

春生之物春初生得又別春中又別春晝時所生又別。西北與東南人才不同氣之厚薄異也。問太古之時人物同生乎曰然純氣為人繁氣為物乎曰然其所生也無所從受則氣之所化乎曰然

致堂胡氏曰夫天非若地之有形也自地而上無非天者昔人以積氣名其象以倚蓋名其形皆非知天者在周氏曰天之蒼蒼其正色邪言天無色也無色則無聲無臭皆舉之矣日月星辰之繫乎天非若山川草木之麗乎地也著明森列躔度行止皆氣機自運莫使之然而然者無所託也若其有託則是以形相屬一麗乎形能無壞乎

朱子曰天地初間只是陰陽之氣這一箇氣運行磨來磨去磨得急

了便撥許多查滓裏面無處出便結成箇地在中央氣之清者便
爲天爲日月爲星辰只在外常周環運轉地便只在中央不動不
是在下○天運不息晝夜輓轉故地惟在中間使天有一息之停
則地須陷下惟天運轉之急故疑結得許多查滓在中間地者氣
之查滓也所以道輕清者爲天重濁者爲地○問天有形質否曰
只是箇旋風下輒上堅道密謂之剛風人常說天有九重分九處
爲彌非也只是旋有九耳但下面氣較濁而暗上面至高處則至
清至明耳○天地始初混沌未分時想只有水火二者水之滓脚
便成地今登高而望群山皆爲波浪之狀便是水泛如此只不知
因甚麼時疑了初間極軟後來方疑得硬問想得如潮水湧起沙
相似曰然水之極濁便成地火之極清便成風霆雷電日星之屬

○問自開闢以來至今未萬年不知已前如何曰已前亦須如此
一番明白來又問天地會壞否曰不會壞只是相將人無道極了
便一齊打合混沌一番人物都盡又重新起又問生第一個人時
如何曰以氣化二五之精合而成形釋家謂之化生如今物之化
生者甚多如虱然○方渾淪未判陰陽之氣混合幽暗及其既分
中間放得寬闊光明而兩儀始立邵康節以十二萬九千六百年
爲一元則是十二萬九千六百年之前又是一箇天闔闔更以上
亦復如此直是動靜無端陰陽無始小者大之影只晝夜便可見
五峰所謂一氣大息震蕩無垠海宇變動山勃川湮人物消盡舊
迹大滅是謂鴻荒之世嘗見高山有螺蚌殼或生石中此石即舊
日之土螺蚌即水中之物下者即變而爲高柔者即變而爲剛此

事思之至深有可驗者。○問天地未判時下面許多都已否曰只是都有此理天地生物千萬年古今只不離許多物。○地却是有空闕處天却四方上下都周匝無空闕逼塞滿皆是天地之四向底下却靠著那天天包地其氣無不通恁地看來渾只是天了氣却從地中迸出又見地廣處。○天包乎地天之氣又行乎地之中故橫渠云地對天不過。○問晉志論渾天以爲天外是水所以浮天而載地是如何曰天外無水地下是水載。○問天地之所以高深曰天只是氣非獨是高只今人在地上便只見如此高要之連地下亦是天又云世間無一箇物事大故地恁地大地只是氣之杳滓故厚而深也。○天地但陰陽之一物依舊是陰陽之氣所生也。○康節言天依形地附氣所以重復而言不出此意者惟恐

人於天地之外別尋去處故也天理無外所以其形有涯而其氣無涯也爲其氣極緊故能扛得地住不然則墜矣氣外更須有軀殼甚厚所以固此氣也若夫地動只是一處動動亦不至遠也。○古今曆家只是推得箇陰陽消長畧分爾如何得以康節說得那天依地地附天天地自相依附天依形地附氣底幾句。○問天依地地附氣曰恐人道下面有物天行急地閣在中。○問康節天地自相依附之說其以爲此說與周子太極圖程子動靜無端陰陽無始之義一致非曆家所能窺測曰康節之言大體固如是矣然曆家之說亦須攷之方見其細密處如禮記月令疏及晉天文志皆不可不讀也。○天明則日月不明天無明夜半黑滓滓地天之正色。○天只是一箇大底物須是大著心腸着他始得以天運言

之一日固是轉一匝然又有大轉底時候不可如此偏滯求也。天轉也非自東而西也非旋環磨轉却是側轉。伊川云測景以三萬里爲準若有窮然有至一邊已及一萬五千里者而天地之運蓋如初也此言蓋設所謂升降一萬五千里中者謂之真自行南陸北陸之間相去一萬五千里耳非謂周天只三萬里。天之外無窮而其中空空處有限天左旋而星拱極仰觀可見四游之說則未可知然曆家之說乃以算數得之非鑿空而言也若果有之亦與左旋拱北之說不相妨如虛空中一圓球自內而觀之其坐向不動而常左旋自外而觀之則又一面四遊以薄四表而止也。○問康節論六合之外恐無外否曰理無內外六合之形須有內外日從東畔升西畔沉明日又從東畔升這上面許多下面亦

許多豈不是六合之形曆家算氣只算得到日月星辰運行處上去更算不得安得是無內外。○問天地之心亦靈否還只是漠然無爲曰天地之心不可道是不靈但不如人恁地思慮伊川曰天地無心而成化聖人有心而無爲。○問天地之心天地之理理是道理心是主宰底意否曰心固是主宰底意然所謂主宰者即是理也不是心外別有箇理理外別有箇心又問此心字與帝字相似否曰人字似天字心字似帝字。○問天地無心仁便是天地之心若使其有心必有思慮有營爲天地曷嘗有思慮來然其所以四時行百物生者蓋以其合當如此便如此不待思惟此所以爲天地之道曰如此則易所謂復其見天地之心正大而天地之情可見又如何如所說祇說得他無心處耳若果無心則須牛生出

天地以物為心

馬堯樹上發李花他又却自定程子曰以主宰謂之帝以性情謂之乾他這名義自定心便是他箇主宰處所以謂天地以生物為心○天地之間品物萬形各有所事惟天確然於上地隕然於下一無所為只以生物為事故易曰天地之大德曰生而程子亦曰天只是以生為道其論復見天地之心又以動之端言之其理亦已明矣然所謂以生為道者亦非謂將生來做道也○天地別無勾當只是以生物為心一元之氣運轉流通累無停間只是生出許多萬物而已問程子謂天地無心而成化聖人有心而無為曰這是說天地無心處且如四時行百物生天地何所容心至於聖人則順理而已復何為哉所以明道云天地之常以其心普萬物而無心聖人之常以其情順萬事而無情說得最好問普萬物

是以心周遍而無私否曰天地以此心普萬物人得之緣為人之心物得之緣為物之心草木禽獸接者緣為草木禽獸之心只是一箇天地之心爾今須要知得他有心處又要見得他無心處只恁地說不得○萬物生長是天地無心時枯槁欲生是天地有心時○造化之運如磨上面常轉而不止萬物之生似磨中撒出有麤有細自是不齊又曰天地之形如人以兩盞相合貯水於內以手常常掉開則水在內不出稍住手則水漏矣○或問大鈞播物還是一去便休也還有去而復來之理曰一去便休其豈有散而復聚之氣

西山真氏曰按楊億註荀子有曰天無實形地之上空虛者皆天也

集覽

揚億按通鑑億唐憲宗時人累官至大理寺評事註荀子書行于世

庸齋許氏曰天地之大乃陰陽自虛自實前無始後無終者也大
槩有時而混沌有時而開闢耳伏羲之前吾不知其幾混沌而幾
開闢矣所謂混沌而開闢者以陰陽之運有泰否陰陽之氣有通
塞方其泰而通也天以清而浮於上地以凝而填於下人物生息
繁滋於其中復有英居詎辟相繼為主而人極以立以兩間之開
闢者如此宜不至於再為混沌矣然陰陽之運不能以常泰陰陽
之氣不能以常通上下或歷千萬百年或歷數萬年泰者有時而
否通者有時而塞至於否塞之極也則天之清以浮者濁而低地
之凝以填者裂而洩人物之生息繁滋者亦歇滅而萎敗當此之
時五行之用皆廢而水火之性獨悖逆焉火不為離虛之明而偏
於沈伏水不為坎陷之滿而偏於沸騰二者雖曰各常而成天也

之混沌者水也前日之開闢者至此又成一混沌矣天地每成一
混沌所不死者有元氣焉惟其元氣不死故陰陽之否者終於泰
陰陽之塞者終於通或歷數百年或歷數千年天之低以濁者又
復清而浮地之裂以洩者又復凝而填人物之歇滅萎敗者又復
生息而繁滋此陰陽之運氣已泰而通則前日之混沌者復為之
開闢矣然天地由開闢而混沌者固以其漸由混沌而開闢者亦
以其漸方開闢之初又必有聰明神聖者繼天為王而人極以復
立休養蓋當一開闢之初也

魯齊許氏曰天道常於不足處行將去亦屈伸消長乘除對待之理
天之道損有餘補不足人則不能合天道也○天有寒暑晝夜物
有生榮枯瘁人有富貴貧賤風雨露雷無非教也富貴福澤貧賤

夏威亦無非教也此天地所以造化萬物日新無敝者也○天道
二氣此一氣消縮彼一氣便發達此一氣來彼一氣必往無俱往
並發之理陰氣方長陽便伏又嚴霜以肅之使陽氣必伏

天度

曆法附

朱子曰天有三百六十度只是天行得過處爲度天之過處便是日
之退處日月會爲辰○天道與日月五星皆是左旋天道日一周
天而常過一度日亦日一周天起度端終度端故此天道常不及
一度月行不及十三度十九分度之七今人却云月行速日行遲
此錯說也但曆家以右旋爲說取其易見日月之度耳○天行健
一日一夜一周天過一度日稍遲一度月又遲十三度有奇耳因
舉陳元滂云只似在圓地上走一人過急一步一人差不及一步

又一人甚緩差數步也天行只管差過故曆法亦只管差堯時
日星中於午月令差於未漢晉以來又差今比堯時似差及四分
之一古時冬至日在牽牛今却在斗○辰天壤也每一辰各有幾
度謂如日月宿於角幾度即所宿處爲辰○日月所會是爲辰注
云一歲日月十二會所會爲辰十一月辰在星紀十二月辰在元
枵之類是也然此特在天之位耳若以地而言之則南面而立其
前後左右亦有四方十二辰之位焉但在地之位一定不易而在
天之象運轉不停惟天之鶉火加于地之午位乃與地合而得天
運之正耳○或問天道左旋自西而東日月右行則如何曰橫渠
說日月比日是左旋說得好蓋天行其健一日一夜周三百六十五
度四分度之一又進過一度日行速健次於天一日一夜周三百

六十五度四分度之一正恰好比天進一度則日為退一度二日
天進二度則日為退二度積至三百六十五日四分日之一則天
所進過之度又恰周得本數而日所退之度亦恰退盡本數遂與
天會而成一年月行遲一日一夜三百六十五度四分度之一行
不盡比天為退了十二度有奇進數為順天而左退數為逆天而
右曆家以進數難善只以退數善之故謂之右行且曰日行遲月
行速然則日行却得其正○問天道左旋日月星辰右轉曰自疏
家有此說人皆守定其看天上日月星不曾右轉只是隨天轉天
行健這個物事極是轉得速且如今日日與月星都在這度上明
日旋一轉天却過了一度日遲些便欠了一度月又遲些又欠了
十三度如歲星須一轉爭了三十度要着曆數子細只是璿璣玉

衡疏中載王蕃渾天說一段極精密便是說一箇現成天地了其
說曰天之形狀似鳥卵地居其中天包地外猶殼之裹黃圓如彈
丸故曰渾天言其形體渾渾然也其術以為天半覆地上半在地
下其天居地上見者一百八十二度半強地下亦然北極出地上
三十六度南極入地下亦三十六度而高高正當天之中極南五
十五度當高高之上又其南十二度為夏至之日道又其南二十
四度為春秋分之日道又其南二十四度為冬至之日道南下去
地三十一度而已是夏至日北去極六十七度春秋分去極九十
度上極一百一十五度此其大率也南北極持其兩端其

天與日月星宿斜而迴轉也

集覽

璿璣玉衡一書舜典在璿璣玉

衡注美珠謂之璿璣機也以璿
璣機所以象天體之轉運也衡橫也謂衡簫也
之所以窺機而齊七政之運行猶今之渾天儀也
王蕃渾天說

按三國志番廬江人傳時見多聞仕吳為常侍嘗制渾天儀極其精巧後為嬖臣譖死時論寃之平高高山在河南府登封縣此一十里五岳之中岳也其山三尖峯東曰大室西曰少室嵩其巔名謂之室者以其下各有石室中岳居四方之中而高故名嵩○或問以為天是一日一周日則不及一度非天過一度也曰此說不是若以為天是一日一周則四時中星如何解不同更是如此則日日一舛却如何紀歲把甚麼時節做定限若以為天不過而日不及一度則趨來趨去將次午時便打三更矣因取禮記月令疏指其中說早晚不同及更行一度兩處曰此說得甚分明其他曆書都不如此說蓋非不曉但習而不察更不去子細檢點而今若就天裏看時只是行得三百六十五度四分度之一若把天外來說則是一日過了一度蔡季通嘗有言論日月則在天裏論天則在大虛空裏若去太虛空裏觀那天自是日月交得便

在舊時處了天無體只二十八宿便是天體日月比皆從角起天亦從角起日則一日運一周依舊只到那角上天則一周了又過角些子日日累上去則一年便與日會蔡仲默天說亦云天體至真周圍三百六十五度四分度之一繞地左旋常一日一周而過一度日麗天而少遲故日行一日亦繞地一周而在天為不及一度積三百六十五日九百四十分日之二百三十五而與天會是一歲日行之數也月麗天而尤遲一日常不及天十三度十九分度之七積二十九日九百四十分日之四百九十九而與日會十二會得全日三百四十八餘分之積又五千九百八十八如日法九百四十而一得六不盡三百四十八通計得日三百五十四九百四十分日之三百四十八是一歲月行之數也歲有十二月月有

三十日三百六十日者一歲之常數也故日與天會而多五日九百四十分日之二百三十五者為氣盈月與日會而少五日九百四十分日之五百九十二者為朔虛合氣盈朔虛而閏生焉故一歲閏率則十日九百四十分日之八百二十七三歲一閏則三十二日九百四十分日之六百單一五歲再閏則五十四日九百四十分日之三百七十五十有九歲七閏則氣朔分齊是為一章也此說也分明○問周天之度是自然之數是強分曰天左旋一晝一夜行一周而又過了一度以其行過處一日作一度三百六十五度四分度之一方是一周只將南北表看今日恁地看時有其星在表邊明日恁時看這星又差遠或別是一星了○問同度同道曰天有黃道有赤道天正如一圓匣相似赤道是那匣子相合

廿八

縫處在天之中黃道一半在赤道之內一半在赤道之外東西兩處與赤道相交度却是將天橫分為許多度數會時是日月在那黃道赤道十字路頭相交處斯撞著望時是月與日正相向如一箇在子一箇在午皆同一度謂如月在畢十一度日亦在畢十一度雖同此一度却南北相向日所以蝕於朔者月常在下日常在上既是相會被月在下面遮了日故日蝕望時月蝕固是陰蔽與陽蔽然曆家又謂之暗虛蓋火日外影其中實暗到望時却當著其中暗處故月蝕○或言高山本不當天之中為是天形歌側遂當其中耳曰嵩山不是天之中乃是地之中黃道赤道皆在嵩山之北南極北極天之樞紐只有此處不動如磨臍然此是天之中至極處如人之臍帶也○問天有黃赤二者沈存中云非天實有

之特曆家設色以記日月之行耳夫日之所由謂之黃道史家又謂月有九行黑道二出黃道北赤道二出黃道南白道二出黃道西青道二出黃道東并黃道而九如此即日月之行其道各異況陽用事則日進而北晝進而長陰用事則日退而南晝退而短月行則春東從青道夏南從赤道秋西從白道冬北從黑道日月之行其不同道又如此然每月合朔不知何以同度而會於所會之辰又有或蝕或不蝕及其行或高而出黃道之上或低而出黃道之下或相近而偏或差遠而不相值則皆不蝕如何曰日月道之說所引皆是日之南北雖不同然皆隨黃道而行耳月道雖不同然亦常隨黃道而出其旁耳其合朔時日月同在一度其均至日則日月極遠而相對其上下弦則日月近一而遠三如日在午則月或在卯或在酉

執扇

之類是也故合朔之時日月之東西雖同在一度而月道之南北或差遠於日則不蝕或南北雖亦相近而日在內月在故則不蝕此正如一人秉燭一人執扇相交而過一人自內觀之其兩人相去弄遠則雖扇在內燭在外而扇不能掩燭或秉燭者在內而執扇者在

集覽

沈存中按宋鑑

在外則雖近而扇亦不能掩燭以此推之大略可見

○問北辰之為天樞

何也曰天圓而動包乎地外地方而靜處乎天中故天之形半覆地土半繞地下而左旋不息其樞紐不動之處則為南北極謂之極者猶屋脊謂之屋極也然南極低入地三十六度故周回七十二度常隱不見北極高出地三十六度故周回七十二度常見不

沈括字存中湖州人嘉祐中進士累官太子中允提舉司天監置象器新曆轉太常丞時籍民車禁獨監括論止之使契丹圖其山川風俗上之拜翰林學士後謫秀州卒括博學無所不通凡律曆醫卜諸家皆有論著

隱北極之星正在常見不隱七十二度之中常居其所而不動其傍則諸星隨天左旋更迭隱見皆若環繞而歸向之知此則知天樞之說矣○問經星左旋彗星與日月右旋是否曰今諸家是如此說橫渠說夫左旋日月亦左旋看來橫渠之說極是只恐人不曉所以詩傳只載舊說或曰此亦易見如以一大輪在外一小輪載日月在內大輪轉急小輪轉慢雖都是左轉只有急有慢便覺日月似右轉了曰然但如此則曆家逆字皆著改做順字退字皆著改做進字

象山陸氏曰書疏云周天三百六十有五度四分度之一天體圓如彈丸北高南下北極出地上三十六度南極入地下三十六度南極去北極直徑一百八十二度強天體隆曲正當天之中與南北

二極中等之處謂之赤道去南北極各九十一度春分日行赤道從此漸北夏至行赤道之北二十四度去北極六十七度去南極一百一十一度從夏至以後日漸南至秋分還行赤道與春分同冬至行赤道之南去南極六十七度去北極一百一十五度其日之行處謂之黃道又有月行之道與日相近交路而過半在日道之裏半在日道之表其當交則兩道相合去極遠處兩道相去六度此其日月行道之大畧也○黃道者日所行也冬至在斗出赤道南二十四度夏至在井出赤道北二十四度秋分交於角春分交於奎月有九道其出入黃道不過六度當交則合故曰交蝕交蝕者月道與黃道交也

集覽

一月有九道漢天文志月可九道謂青道二出黃道之東赤道二出黃道

之南白道二出黃道之西黑道二出黃道之北并黃道為九道也張羨和曰日月之行有遲有快不可以一律齊也故因其所行分

為數段每段各以一色名之欲以別弄位而已非真有所謂道也交飲能常隻切說文日月虧曰蝕也

或問晦翁嘗疑日自右轉不是以為天行至健一日一夜一周却刺

一度日一日一夜恰好月則不及十三度有奇與曆家所推大段

相反不知何所見而云爾潛室陳氏曰天行日刺一度出鄭康成

日月俱左旋聞橫渠有此語但曆家用簡捷超徑法巧算須用作

右旋却取他背後欠天零數起算故日只作行一度月作行十三

度有奇庶乎簡捷超徑易布算也

集覽鄭康成按漢書鄭玄字

馬融受學後歸鄉里學徒相隨者數千百人國相孔融深敬之玄嘗道遇黃巾賊數萬人見玄皆拜相約不敢入縣境表紹帥冀州

大矣賓客競設累端百家互起玄隨力相對咸出問表莫不嘆服

臨川吳氏曰天與七政八者皆動今人只將天做硬盤却以七政之

動在天盤上行古來曆家蓋非不知七政亦左行但順行不可算

只得將其逆退與天度相直觀其之因此後遂謂日月五星逆行

也譬如兩船使風皆趨北其一船行緩者見前船之快但覺有已

之船如倒退南行然其層層是行緩趕前船不著故也今當以太

虛中作一空盤却以八者之行較其遲速天行最速一日過了太

虛空盤一度鎮星之行比天稍遲於太虛盤中雖略過了此子而

不及於天積二十八箇月則不及天三十度歲星之行比鎮星尤

遲其不及於天積十二箇月與天爭差三十度熒惑之行比歲星

更遲其不及於天積六十日爭差三十度太陽之行比熒惑又遲

但在太虛之盤中一日行一周而無餘無欠比天之行一日不及

天一度積一月則不及天三十度太白之行稍遲於太陽但有疾

時遲疾相准則與太陽同辰星之行又稍遲於太白但有疾時遲

速相準則與大白同太陰之行最遲一日所行比天為差十二三四度其行遲故退度最多人不曉以為逆行則謂太陰之行最疾也今次其行之疾遲天一土二木三火四日五金六水七月八天土木火其行之速過於日金水月其行之遲又不及日此其大率也

集覽

七政日月五星也

程子曰曆象之法大抵主於日日一事正則其他皆可推洛下閎作曆言數百年後當差一日其差理必然何承天以其差逐立歲差法其法以所差分數攤在所曆之年看一歲差著幾分其差後亦不定獨邵堯夫立差法冠絕古今却於日月交感之際以陰陽虧盈求之遂不差大抵陰常虧陽常盈故只於這一作張裏差了曆上若是通理所通為多堯夫之學大抵似楊雄然亦不盡如之嘗窮

味有三萬八千六百此非人所合和是自然也色有三萬八千六百又非人所染畫得亦是自然也獨聲之數只得一半數不行蓋聲陽也只是於日出地上數得到日入地下遂數不得此皆有理譬之有形斯有影不可謂今日之影却收以為來日之影此以下論曆法

集覽

洛下閎按漢書下閎浪中人隱居洛亭武帝時徵特詔太史改造太初曆

元城劉氏與馬水卿論曆法曰古今曆法各不同其閏法亦從而異秦用顓帝之曆水德王天下以十月為歲首故遇閏年即閏九月而謂之後九月蓋取左氏歸餘於終之意至於漢初因而不改永耶曰書云以閏月定四時成歲謂之定四時則是四時之間有閏也曰非也蓋謂無閏月則以春為夏以夏為秋矣故曰定四時非謂四時之間有閏月也

朱子曰古今曆家只推算得箇陰陽消長畧分耳○太史公曆書是說太初然却是顓頊四分曆劉歆作三統曆唐一行大衍曆最詳備五代王朴司天考亦簡嚴然一行王朴之曆皆且用之二三年即差王朴曆是七百二十加去蔡季通所用却依康節三百六十六數○今之造曆者無定法只是趕趁天之行度以求合或過則損不及則益所以多差因言古之鍾律細算寸分毫釐絲忽皆有定法如合符契皆自然而然莫知所起古之聖人其思之如是之巧然皆非私意擬為之也意古之曆書亦必有一定之法而今亡矣三代而下造曆者紛紛莫有定議愈精愈密而愈多差由不得古人一定之法也蔡季通嘗言天之運無常日月星辰積氣皆動物也其行度遲速或過不及自是不齊使我之法能運乎夫而不為

天之所運則其疎密遲速或過不及之間不出乎我此虛寬○大數縱有差忒皆可推而不失矣何者以我法之有定而律彼之無定自無差也季通言非是天運無定乃其行度如此其行之差處亦是常定但後之造曆者其為數窄狹而不足以包之爾○閏餘生於朔不盡周天之氣周天之氣謂二十四氣也月有大小朔不得盡此氣而一歲日子足矣故置閏○中氣只在本月若趨得中氣在月盡後月便當置閏○曆法蔡季通說當先論天行次及七政此亦未善要當先論大虛以見三百六十五度四分度之一一一定位然後論天行以見天度加損虛度之歲分歲分既定然後七政乃可齊耳○或說曆四廢日曰只是言相勝者春是庚辛日秋是甲乙日溫公潛虛亦是此意○問曆所以數差古今豈無人

考得精者曰便是無人考得精細而不易所以數差者考得精密
有箇定數永不曾差伊川說康節曆不會差或問康節何以不造
曆曰他安肯為此古人曆法疎闊而差少今曆愈密而愈差因以
兩手量卓邊云且如這許多闊分作四段被他界限闊便有差不
過只在一畧界限之內縱使極差出第二三段亦只在此四畧之
內所以容易推測便有差容易見今之曆法於這四畧分作八畧
八畧內又分作十六畧界限愈密則差數愈遠何故以界限愈密
而踰越多也其差則一而古今曆法疎密不同故爾看來都只是
不曾推得定只是移來湊合天之運行所以當年合得不差明後
年便差元不曾推得天運定只是旋將曆去合那天之行不及則
添些過則減些以合之所以一二年又差如唐一行大衍曆當

晷爲精密只一二年後便差只有李通說得好當初造曆便合并
天運所差之度都算在裏幾年後差幾分幾年後差幾度將這差
數都算做正數推到盡頭如此庶幾曆可以正而不差今人都
不曾得箇大只管說天之運行有差造曆以求合乎天而曆

愈差元不知天如何會有差自是天之運行合當如此此說極是
不知當初因甚不曾算在裏但堯舜以來曆至漢都喪失了不可
考緣如今是這大總紀不正所以都無是處蔡李通算得康節曆
康節曆十二萬九千六百分大故密今曆家所用只是萬分曆萬
分曆已自是多了他如何肯用十二萬分只是今之曆家又說李
通底用不得不知如何又曰一行大衍曆比以前曆他只是做得
箇頭勢大數衍得闊其實差數只一舫正如百貫錢脩一料藥與

十文脩一料藥其不能治病一也。○問曆法何以推月之大小曰

只是以每月二十九日半九有四十分日之二十九計之觀其合

朔為如何如前月大則後月初二日月生明前月小則後月初三

日月生明舊覽大史公按漢書司馬遷龍門人父談為太史令

遷十歲誦古文弱冠游江淮浮沅湘跋汶泗過梁

楚少歸太初中為太史令因尊父為太史公既而論李陵得罪出

而發憤脩史記劉向楊雄皆稱其有良史才劉歆按漢書歌字

子駿宗室劉回之子好古博學仕朝莽為國師入改名秀以應圖

讖竟為莽所誅王莽按五代史杜東平人周季進士為校書郎

嘗獻平邊策累遷戶部侍郎樞密副使顯德中造欽天

曆來獻詔行之及卒世宗臨其喪以玉斧叩地大慟

象山陸氏曰曆家所謂朔虛氣盈者蓋以三十日為準朔虛者自前

合朔至後合朔不滿三十日其不滿之分曰朔虛氣盈者一節一

氣共三十日有餘分而為中分中即氣也

潛室陳氏曰左傳正義曰周天三百六十五度四分度之一日一

行一度月一日行十三度十九分度之七計二十七日有餘月已

行天一周至二十九日過半即月法二十九日又逐及日而與之

會是為一月十二月而成歲一歲氣周有三百六十五日四分日

之一今十二月惟三百五十四日是少十一日四分之一未得氣

周細而言之歲正少十一日少弱所以然者一月有餘分二十

九日法九百四十分四百七十分為半日合十二月餘分三百四

十八是一歲既得三百五十四日又餘三百四十八分一日九百

四十分其二百三十五分為四分日之一今於餘分三百四十八

內取二百三十五以當四分日之一仍有一百一十二其餘整日

惟有十一日又以餘分一百一十三減之是一年正餘十日八百

二十七分不成十一日故謂十一日少弱一年少十日八百二十七分積

十九年少二百六日六百七十三分少弱足以當之古曆十九年
為一章七有七閏入章三年閏九月六年閏六月九年閏三月十
一年閏十一月十四年閏八月十七年閏四月十九年閏十二月
此據元首初章若於後漸積餘分大率三十二月則置閏不必同
初章日月運轉於天如人之行步故推曆謂之步曆步曆之始謂
之上元必以日月全數為始於前更無餘分以此日為端首即上
甲子夜半朔故言履端用始也分一周之日為十二月則每月當
三十日餘以日月會為一月則每月惟二十九日餘每月參差氣
漸不正但觀中氣所在以為此月之正取中氣以為正月閏前之
月中氣在晦閏後之月中氣在朔無中氣則謂之閏月故言舉正
於中也月朔之與月節每月剩一日有餘以所有餘日歸之於終

積成一月則置閏故言歸餘於終也○問漢武帝命唐都洛陽
推算星曆以為合於夏正改用太初曆按自黃帝以前調曆有上
元太初等曆今以合夏正而用太初曆然則夏亦用太初曆乎否
也曰曆家推上元太初謂四千六百十七歲已盡都無絲髮餘重
新起曆是時定十一月甲子朔旦夜半冬至日月如合璧五星如
連珠乃新曆之第一日故謂之曆元漢元封七年適當其時故七
秦曆用漢曆改秦正用夏正非謂真亦然也集覽
唐都按漢書
都方士也武帝
太初間詔求民間治曆者二十餘人
都乃與洛下閎推究星曆造太初曆上之

新刊性理大全第二十七卷

理氣二

天文

日月

程子曰日月之爲物陰陽發見之尤盛者也○日月之在天猶人之有目目無背見日月無背照也○天地日月一也月受日光而日不爲之虧然月之光乃日之光也○日月薄蝕而旋復者不能奪其常也○或問日月有定形還自氣散別自聚否曰此理甚難曉究其極則此二說歸于一也問月有定魄而日遠於月月受日光以人所見爲有盈虧然否曰日月一也豈有日高於月之理月若無盈虧何以成歲蓋月一分光則是晷虧一分也○問日食有常

數者也然治世少而亂世多豈人事乎曰天人之理甚微非燭理明其孰能識之曰無乃天數人事交相勝負有多寡之應耶曰似之未易言也

朱子曰月體常圓無闕但常受日光爲明初三四是日在下照月西邊明人在這邊西見在弦光十五六則日在地下其光由地四邊而射出月被其光而明月中是地影月古今人皆言有闕惟沈存中云無闕○月無盈闕人看得有盈闕蓋晦日則月與日相疊了至初三方漸漸離開去人在下面側看見則其光闕至望日則月與日正相對人在中間正看見則其光方圓○程子謂日月只是氣到寅上則寅上有光氣到卯上則卯上有光者亦未必然既曰日月則自有是各有一物方始各有一名星光亦受於日但其體

微爾五星之色各異觀其色則金木水火之名可辯衆星光芒閃爍五星獨不如此衆星亦皆左旋唯北辰不動在北極五星之傍一小星是也蓋此星獨居天軸四面如輪般環繞旋轉此獨爲天之樞紐是也日月薄蝕只是二者交會處二者既合所以其光掩沒在朔則爲日蝕在望則爲月蝕○邵康節謂日太陽也月太陰也星少陽也辰少陰也辰非星也又曰辰弗集於房房者舍也故十二辰亦謂之十二舍上辰字謂日月也所謂三辰北斗去辰爭十二來度日蝕是日月會合處月合在日之下或反在上故蝕月蝕是日月正相照伊川謂月不受日光意亦相近蓋陰盛元陽而不少讓陽故也又曰日月會合故初一初二月全無光初三漸開方微有弦上光是哉生明也開後漸亦光至望則相對故圓此後

復漸相近至晦則復合故暗月之所以虧盈者此也。○曆家舊說月朔則去日漸遠故魄死而明生既望則去日漸近故魄生而明死至晦而朔則又遠日而明復生所謂死而復育也此說誤矣若果如此則未望之前西近東遠而始死之明當在月東既望之後東近西遠而未死之明却在月西矣安得未胡載魄於西既望終魄於東而朔日以為明乎故惟近世沈括之說乃為得之蓋括之言曰月本無光猶一銀丸日耀之乃光耳光之初生日在其傍故光側而所見繞如鈎日漸遠則斜照而光稍滿大抵如一彈丸以粉塗其半側視之則粉處如鈎對視之則正圓也近歲王晉又補其說月生明之夕但見其一鈎至日月相望而人處其中方得見其全明必有神人能凌倒景傍日月而往參其間則雖弦晦之時

亦復見其全明而與望夕無異耳以此觀之則知月光常滿但有人所立處視之有偏有正故見其光有盈有虧非既死而復生也若顧兔在腹之間則世俗桂樹蛙兔之傳其惑久矣或者以為日月在天如兩鏡相照而地居其中四傍皆空水也故月中微黑之處乃鏡中大地之影略有形似而非真有是物也斯言有理足破千古之疑矣。○或問弦望之義曰上弦是月盈及一半如弓之上弦下弦是月虧了一半如弓之下弦又問是四分取半否曰如二分二至也是四分取半因陰曆家謂行前縮後近一遠三以天之圍言之上弦與下弦時日月相看皆四分天之一。○問月本無光受日而有光蔡季通云日在地中月行天上所以光者以日氣從地四傍周圍空處迸出故月受其光曰若不如此月何緣受得日

光方合朔時日在上月在下則月面向天者有光向地者無光故
人不見及至望時月面向人者有光故見其圓滿若至弦時所謂
近一遠三只合有許多光又曰月常有一半光月似水日照之則
水面光倒射壁上乃月照也○問月中黑影是地影否曰前輩有
此說看來理或有之然非地影乃是地形倒去遮了他光耳如鏡
子中被一物遮住其光故不甚見也蓋日以其光加月之魄中間
地是一塊實底物事故光照不透而有此黑暈也問日光從四邊
射入月光何預地事而礙其光曰終是被這一塊實底物事隔處
故微有礙耳○問月受日光只是得一邊光曰日月相會時日在
月上不是無光光都載在上面一邊故地上無光到得日月漸漸
相遠時漸擦挫月光漸漸見於下到得望時月光渾在下面一邊

望後又漸漸光向上去○日蝕是爲月所掩月蝕是與日爭敵有
饒且此子方好無蝕○曆家謂日光以望時遙奪月光故月蝕日
月交會日爲月掩則日蝕然聖人不言月蝕日而似有蝕爲文者
關於所不見○問日月陰陽之精氣所謂終古不易與光景常新
者其判別如何非以今日已昞之光復爲來日將升之光固可略
見大化無息而不資於已散之氣也然竊嘗觀之日月虧蝕隨所
蝕分數則光沒而魄存是魄常在而光有聚散也所謂魄者在天
豈有形質耶或乃氣之所聚而所謂終古不易者耶曰日月之說
沈存中筆談中說得好日蝕時亦非光散但爲物掩耳若論其實
須以終古不易者爲體但其光氣常新耳然亦非但一日一箇蓋
頃刻不停也○問自古以日月之蝕爲災異如今曆家却自預先

聖人
側身
脩行

算得是如何曰只大約可算亦自有不合處曆家有以為當蝕而不蝕者有以為不當蝕而蝕者○問月蝕如何曰至明中有暗虛其暗至微望之時月與之正對無分毫相差月為暗虛所射故蝕雖是陽勝陰畢竟不好若陰有退避之意則不相敵而不蝕矣或問日蝕之變精於數者皆於數十年之前知之以為人事之所感召則天象亦當與時盈虧潛室陳氏曰日月交會日為月掩則日蝕日月相望月與日亢則月蝕自是行度分道到此交加去處應當如是曆家推算專以此定疎密本不足為變異但天文才遇此際亦為陰陽厄會於人事上必有災戾故聖人畏之側身脩行庶幾可弭災戾也

西山真氏曰月太陰也本有質而無光其盈虧也以受日先之多少

月之朔也始與日合越三日而明生八日而上弦其光半十五日而望其光滿此所謂三五而盈也既望而漸虧二十三日而下弦其虧半三十日而晦其光盡此所謂三五而闕也方其晦也是謂純陰故魄存而光泯至日月合朔而明復生焉

曾鳳許氏曰天地陰陽精氣為日月星辰日月不是有輪郭生成只是至精之氣到處便如此光明陰精無光故遠近隨日所照日月行有度數人身血氣周流亦有度數天地六氣運轉亦如是到東方便是春到南方便是夏行到處便主一時日行十二時亦然萬物都隨他轉過去便不屬他

臨川吳氏曰古今人率謂月盈虧蓋以人目之所觀者言而非月之體然也月之體如彈丸其朔日者常明常明則常盈而無虧之時

生理
卷之三
二

當其望也日在月之下而月之明向下是以下之人見其地之盈
及其弦也日在月之側自下而觀者僅得見其明之半於是以弦
之月爲半虧及在晦也日在月之上而月之明亦向上自下而觀
者悉不見其明之全於是以晦之月爲全虧儻能飛步太虛傍觀
于側則弦之月如望乘凌倒景俯視于上則晦之月亦如望月之
體常盈而人之目有所不見以目所不見而遂以爲月體之虧可
乎知在天有常盈之月則知人之曰盈曰虧皆就所見而言爾曾
何損於月哉

星辰

程子曰北辰不動只不動便是爲氣之主故爲星之最尊者子張子
曰五緯五行之精氣也所以知者以天之星辰獨此五星動以色

言之又有驗以心取之亦有此理

朱子曰帝座惟在紫微者據北極七十二度常見不隱之中故有北
辰之號而常居其所蓋天形運轉晝夜不息而此爲之樞如輪之
轂如磴之臍雖欲動而不可得非有意於不動也若太微之在翼
天市之在尾攝提之在亢其南距亦道也皆近其北距天極也皆
遠則固不容於不動而不免與二十八宿同其運行矣故其或東
或西或隱或見各有度數仰而觀之蓋無畧刻之或停也今日是
與在紫微者皆居其所而爲不動者四則是一天而四樞一輪而
四轂一磴而四臍也分寸一移則其輻裂而瓦碎也無日矣若之
何而能爲運轉之無窮哉此星家淺事不足深辨然或傳寫之誤
則不可以不正也○緯星是陰中之陽經星是陽中之陰蓋五星

此是地上木火土金水之氣上結而成却受日光經星却是陽氣之餘疑結者疑得也受日光但經星則閃爍開闔其光不定緯星則不然縱有芒角其本體之光亦自不動細視之可見水星貼著日行故半月日見○天道左旋日月星並左旋星不是貼天天是陰陽之氣在上面下人看見星隨天去耳○星有墮地其光燭天而散者有變為石者○橫渠言日月五星亦隨天轉如二十八宿隨天而定皆有光芒五星逆行而動無光芒○問星辰月形質否曰無只是氣之精英疑聚者或云如燈光否曰然○問極星只在天中而東西南北皆取正於極而極星皆在其上何也曰只是極星便是北而天則無定位○南極上下七十二度常隱不見唐書說有人至海上見南極下有數大星甚明此亦在七十二度之內

○或問北辰曰北辰是天之樞紐中間些子不動處緣人要取此為極不可無箇記認所以就其傍取一小星謂之極星天之樞紐如門簾子相似又似箇輪藏心藏在外面動心却不動又問極星動不動曰極星也動只是他近那辰故雖動而不覺如射糖盤子樣北辰便是中心椿子極星便是椿底點子雖是也隨無轉緣近椿子便轉得不覺向來人說北辰便是北辰皆只說北辰不動至本朝人方推得是北極只在北辰邊頭而極星依舊動集覽帝座在紫微慈胡王氏曰天官書大角者天王帝庭索隱曰孝經援神契云大角為坐候宋筠云座帝坐也正義曰大角一星在兩攝提間人君之象也占其明盛黃潤則天下大同也紫微即太微天子之庭也詳見雷書天文志

雷電

程子曰電者陰陽相軋雷者陰陽相擊也○問人有死於雷霆者無

乃素積不善常歎然於其心忽然聞震則懼而死乎曰非也雷震之也然則雷孰使之曰夫為不善者惡氣也赫然雷震者天地之怒氣也相感而相遇故也曰雷電相因何也曰動極則陽形也是故鑽木扞竹皆可以得火夫二物者未嘗有火也以動而取之故也擊石火出亦然惟金不可以得火至陰之精也然軋磨既極則亦能熱矣陽未嘗無也

或問雷靈何為而然者有形耶有神耶致堂胡氏曰古人未之言也然先達大儒亦嘗明其理矣蓋天地之間無非陰陽聚散闔闢之所為也可以神言不可以形論非如具端所謂龍車石谷鬼鼓火鞭怪誕之難信也故其言曰陰氣凝聚陽在內而不得出則奮擊而為雷霆雖聖人復起不能易矣凡聲陽也光亦陽也光發而聲

隨之陽氣奮擊欲出之勢也電緩小則震亦緩小電迅大則震亦迅大震電交至則必有雨震而不電電而不震則無雨由陰氣疑聚之有疎緩迅密也曰世人所得雷斧者何物也曰此猶星墮而為石也本乎天者氣而非形偶墮于地則成形矣然而不盡然也曰雷之破山壞廟折樹殺人者何也曰先儒以為陰陽之怒氣也氣鬱而怒方爾奮擊偶或值之則遭震矣然而不盡然也曰雷之閃爍激疾如金蛇飛騰之狀何謂也曰光之發也惟光耳適映雲際則如是不當乎雲之際而在同雲之中則無是矣凡天地造化之迹苟不以理推之必入于幻怪偽誕之說而終不能明故君子窮理之為要也

君子窮理為要

朱子曰雷如今之爆杖其勢積之極而迸散者也○雷雖只是氣但

有氣便有形如蚊蠅本只是薄兩為日所照成影然亦有形能吸水吸酒人家有此或為妖或為祥○或問程子謂雷電只是氣相磨軋是否曰然或以為有神物曰氣聚則須有然絕過便散如雷斧之類亦是氣聚而成者但已有查滓便散不得此亦屬成之者性張子曰其來也幾微易簡其究也廣大堅固即此理也○問十月雷鳴曰恐發動了陽氣所以大雪為豐年之兆者雪非豐年蓋為疑結得陽氣在地來年發達生長萬物

問雷者陰陽擊搏之氣然有時而擊人是其氣之所為乎且擊人之時有所謂石與火又有書背字曰某人有此惡者其氣又有神物主之耶南軒張氏曰橫渠有言陽在內者為陰氣所蒙而不得出則震擊而為雷霆蓋雷霆是天地間義氣人為不善又滴與

之感會則雷震之有所謂火者氣之擊搏自有火生也有所謂石斧者氣之墜則為石星隕亦然若所謂書字則無是理曰神物主之者繆悠之說也

問雷者陰陽二氣相摩而成聲春秋有所謂震夷裕之廟不知陰陽二氣亦能震物也耶潛室陳氏曰雷霆固是陰陽相薄而成聲然以陰陽之怒氣與沴氣適相值故震要之此等陰陽自虛而有自氣而形自聲而發自摩湯受之甚也故人或見其形或拾其物此二氣極摩湯處小而言之則人間之灼火大而言之則虹霓之氣化若蛟龍之生物皆無而為有也集覽

廟罪之也於是展氏有德應焉夷伯魯大夫也

按左傳僖十五年

西山真氏曰雷霆雖威初非為殺物設也易稱鼓萬物者莫疾乎雷

其與日之暄雨之潤風之散同於生物而已世人惡疾之氣適與之會而震死者有之非雷震求以殺之也

風雨雪雹霜露

程子曰長安西風而雨終未曉此理須是自東自北而風則雨自南自西則不雨何者自東自北皆屬陽本陽陽唱而陰和故雨自西自南陰也陰唱則陽不和本陰蜩之詩曰朝濟于西崇朝其雨是陽來唱也故雨易言密雲不雨自我西郊言自西則是陰先唱也故雲雖密而不雨今西風而雨恐是山勢使然○雹者陰陽相搏之氣蓋沴氣也聖人在上無雹雖有不為災

朱子曰風只如天相似不住旋轉今此處無風或旋在那邊或旋在上面都不可知如夏多南風冬多北風此亦可見○雨如飯

有善其氣蒸鬱而汗下淋漓則為雨如飯醅不蓋其氣散而不收則為霧○龍水物也其出而與陽氣交蒸故能成雨但尋常雨自是陰陽氣蒸鬱而成非必龍之為也密雲不雨尚往也蓋止是下氣上升所以未能雨必是上氣蔽蓋無發洩處方能有雨橫渠正蒙論風雷雲雨之說最分曉○虹非能止雨也而雨氣至是已薄亦是日色射散雨氣了○雪花所以必六出者蓋只是霰下被猛風拍開故成六出如人擲一團爛泥於地泥必趨開成稜瓣也又六者陰數太陰之精石亦六稜蓋天地自然之數○伊川說世間人說雹是蜥蜴做則不可耳自有是上面結作成底也有是蜥蜴做底音聞王參議云嘗登五臺山見蜥蜴含水吐之為雹及夷堅志載劉法師嘗在隆興府西山見多蜥蜴如手臂大一日無限入

井中飲水皆盡即吐為雹蓋蜥蜴形狀亦如龍是陰屬是這氣相感應使作得他如此正是陰陽交爭之時所以下雹時必寒今雹之兩頭皆尖有稜疑得初間圓上面陰陽交爭打得如此碎了雹字從雨從包是這氣包住所以為雹也

集覽 釋名在壁曰守宮亦曰蝮虎黑褐色在野曰蝮蛇綠色東方朔傳上置守宮孟下羽別著布封而對曰臣以為龍又無角為蛇又有足是非守宮即蜥蜴也

五臺山 按一統志五臺山在大原府五臺縣東北二百四十五里環五百餘里五峯高出雲表頂皆積土因謂之臺世傳北方有文殊師利所居之地曰清凉山者即此也

輿府西山見多物 夷堅志書名乃宋洪邁所著者按志所載劉法師師居中至西山巔有蜥蜴數百皆長三四尺人以食啖之一日

繞水盤取鱖入口即蜥蜴如彈丸俄頃滿地忽震雷一聲雹皆失去明日人言昨日雨雹大作乃知蜥蜴所為也

○霜只是露結成雪只是雨結成古人說露是星月之氣不然今高山頂上雖晴亦無露露只是自下蒸上人言極西高山上亦無雨雪○高山無霜露却有雪其嘗登雲谷

晨起穿林薄中並無露水沾衣但見烟霞在下茫然如大洋海衆山僅露峰尖煙雲環繞往來山如移動天下之奇觀也或問高山無霜露其理如何曰上面氣漸清風漸緊雖微有霧氣都吹散了所以不結若雪則只是雨遇寒而凝故高寒處雪先結也○或問伊川云露是金之氣如何曰露自是有清肅之氣古語云露結為霜今觀之誠是然露氣與霜氣不同露能滋物而霜殺物也雪霜亦有異霜能殺物而雪不殺物也雨與露不同雨氣昏而露氣清也露與霧不同露氣肅而霧氣昏也○天氣降而地氣不接則為霧霧地氣升而天氣不接則為雲

勉齋黃氏曰陰陽和則雨澤作詩不云平昔習谷風以陰以雨亦以陰陽和而雨春之所以雨多者以當春之時地氣上騰天氣下降

生里八八卷三十一

生里八八卷三十一

生里八八卷三十一

故蒸滂而成雨秋亦然夏則陽亢冬則陰過是以多晴

陰陽

程子曰陰陽之氣有常存而不散者日月是也有消長而無窮者寒暑是也○老氏言虛能生氣非也陰陽之開闔相因無有先也無有後也可謂今日有陽而後明日有陰則亦可謂今日有形而後明日有影也○陰陽於天地間無截然為陰為陽之理須去參錯然一箇升降坐殺之分不可無也○冬至一陽生却須陡寒正如欲曉而反暗也陰陽之際亦不可截然不相接廝侵過便是道理天地之間如是者極多良之為義終萬物始萬物此理最妙須玩索這箇理潛室陳氏曰大率陰陽消長之理一氣不頓消不頓長在欲消之中大凡寒暑晦明之交接頭處須兩下侵帶些所以居八卦之中宜只是止萬物然分於東北之間一頭接坎之殺氣

固是終萬物一頭接震之生氣又為始萬物蓋震豈能頓生○早惟於殺氣未盡之時已是侵帶些子氣了故至震方發生也

梅冬至已前發方一陽未生然則發生者何也其榮其枯此萬物

一箇陰陽升降大節也然遂枝自有一箇榮枯分限不齊此各有

一乾坤也各自有箇消長只是箇消息惟其消息此所以不窮至

是松柏亦不是不凋只是後凋凋得不覺恁少得消息方身生長

時却有夏枯者則冬寒之際有發生之物何足怪也○問張子云

陰陽之精互藏其宅然乎曰此言甚有味由人如何看水離物不

得故水有離之象火能入物故火有坎之象

五峰胡氏曰觀日月之盈虛知陰陽之消息觀陰陽之消息知聖人

之進退

延平李氏曰陰陽之精散而萬物得之凡麗于天附于地列于天地

理心

之兩間聚有類分有群生者形者色者莫不分繫於陰陽。陽以燥為性以奇為數以剛為體其為氣炎其為形圓浮而明動而吐皆物於陽者也。陰以濕為性以耦為數以柔為體其為氣涼其為形方沈而晦靜而翕皆物於陰者也。

朱子曰陰陽是氣五行是質有這質所以做得物事出來五行雖是質他又有五行之氣做這物事之得然却是陰陽二氣截做這五箇不是陰陽外別有五行如十一甲乙甲便是陽乙便是陰。五行相為陰陽又各自為陰陽。天地統是一箇大陰陽一年又有一年之陰陽一月又有一月之陰陽一日一時皆然。陰陽只是一氣陽之退便是陰之生不是陽退了又別有箇陰生。陰陽做一箇看亦得做兩箇看亦得做兩箇看是分陰分陽兩儀焉做

天地間無兩立之理

一箇看只是一箇消長。陰陽各有清濁偏正。陰陽之理有會處有分處。陰陽只是一氣陰氣流行即為陽陽氣凝聚即為陰非直有一物相對也。陰陽生殺固無間斷而亦不容並行。天地間無兩立之理非陰勝陽即陽勝陰無物不然無時不然寒暑君子小人。陰陽不可分先後說。陽氣只是六層只管上去上天理人欲。盡後下面空闕處便是陰。方其有陽那裏知道有陰天地間只是一箇氣自今年冬至到明年冬至是他一氣周匝把來切做兩截時前面底便是陽後面底便是陰又切做四截也如此便是四時天地間只有六層陽氣到地面上時地下便冷了只是這六位陽長到那第六位時極了無去處上面只是漸次消了上面消了此箇時下面便生了此箇那便只陰這只是箇虛吸噓是陽吸是

生理人必生

陰與做一氣固是如此然着他日月男女牝牡處方見得無一物無陰陽如至微之物也有箇背面若說流行處却只是一氣○盈天地之間所以爲造化者陰陽二氣之終始盛衰而已陽生於北長於東而盛於南陰始於南中於西而終於北故陽常居左而以生育長養爲功其類則爲剛爲明爲公爲義而九君子之道屬焉陰常居右而以夷傷慘殺爲事其類則爲柔爲暗爲私爲利而凡小人之道屬焉○以陰陽善惡論之則陰陽之正皆善也其診皆惡也以象類言則陽善而陰惡以動靜言則陽客而陰主又曰天地之間陰陽而已以人分之則男女也以事言之則善惡也何適而不得其類哉○陰陽有相對言者如夫婦男女東西南北是也有錯綜言者如晝夜春夏秋冬弦望晦朔一箇閒一箇輕去是也

○問自十一月至正月方立二陽是陽氣自地上而升否曰然只是陽既升之後看看欲絕便有陰生陰氣將盡便有陽生其已升之氣便散矣門謂消息之理其來無窮又問雷出地奮豫之後六陽一半在上一半在地下是天與地平分否曰若謂平分則天却包著地在此不必論

曾齋許氏曰萬物皆本於陰陽要丟一件去不得天依地地附天如君臣父子夫婦皆然

臨川吳氏曰陽本實陰本虛也陽爲氣陰爲精陽成象陰成形陽主用陰主體則陽反似虛陰反似實是不然天之積氣雖似虛然其氣急勁如鼓皮物之大莫能禦故曰健曰剛曰靜專曰動直則實莫實於天地之成形雖似實然其形疎通如肺氣升降出入其中

故曰順曰柔曰靜翕曰動闢則虛莫虛於地然則陽實陰虛者正說也陽虛陰實者偏說也

五行

周子曰五行之序以質之所生而言則水本是陽之濕氣以其初動為陰所陷而不得遂故水陰勝火本是陰之燥氣以其初動為陽所掩而不得達故火陽勝蓋生之者微成之者盛生之者形之始成之者形之終也然各以偏勝也故雖有形而未成質以氣升降土不得而制焉木則陽之濕氣浸多以感於陰而舒故發而為木其質柔其性暖金則陰之燥氣浸多以感於陽而縮故結而為金其質剛其性寒土則陰陽之氣各盛相交相搏凝而成質以氣之行而言則一陰一陽往來相代木火金水云者各就其中而分老

形始
形終

之具

少耳故其序各由少而老土則分旺四季而位居中者也此五者序各參差而造化所以為發育之其實並行而不相悖蓋質則陰陽交錯疑合而成氣則陰陽兩端循環而已質曰水火木金蓋以陰陽相間言猶曰東西南北所謂對待者也氣曰木火金水蓋以陰陽相因言猶曰東南西北所謂流行者也質雖一定而不易氣則變化而無窮所謂易也

程子曰動靜者陰陽之本也五氣之運則參差不齊矣○或曰五行一氣也其本一物耳曰五物也五物備然後生猶五常一道也無五則亦無道然而既曰五矣則不可混而為一也

朱子曰氣之精英者為神金木水火土非神所以為金木水火土者是神在人則為理所以為仁義禮智信者是也○金木水火土雖

性理大全卷之三
理學宗廟論
十五

曰五行各一其性然一物又各具五行之理。○天一自是生水地
二自是生火生水只是合下便具得因底意思木便是生出得一
箇軟底金便是生出得一箇硬底五行之說正蒙中說得好又曰
木者土之精華也又記曰水火不出於土正蒙一段說得最好不
胡亂下一字。○水火清金木濁土又濁。○五行之序木為之始水
為之終而土為之中以河圖洛書之數言之則水一木三而土五
皆陽之生數而不可易者也故得以更迭為主而為五行之綱以
德言之則木為發生之性水為貞靜之體而土又包育之母也故
木之包五行也以其流通貫徹而無不在也水之包五行也以其
歸根反本而藏於此也若夫土則水火之所寄金木之所資居中
而應四方一體而載萬類者也故孔子贊乾之四德而以貞元聖

其終始孟子論人之四端而不敢以信者列序於其間蓋以為無
適而非此也。○陰以陽為質陽以陰為質水內明而外暗火內暗
而外明。○清明內影濁明外影清明金水濁明火日。○火中有黑
陽中陰也水外黑洞洞地而中却明者陰中之陽也故水謂之陽
火謂之陰亦得。○得五行之秀者為人只說五行而不言陰陽者
蓋做這人須是五行方做得成然陰陽便在五行中所以周子云
五行一陰陽也舍五行無別討陰陽處如甲乙屬木甲便是陽乙
便是陰丙丁屬火丙便是陽丁便是陰不須更說陰陽而陰陽在
其中矣或曰如言四時而不言寒暑爾曰然。○或問陰陽五行之
為性各是一氣所稟而性則一也兩性字同不曰一歟又曰同者
理也不同意也復問這箇莫是木自是木火自是火而其理則

一曰且如這箇光也有在硯蓋上底也有在墨上底其光則一也
○問金木水火體質屬土曰橫渠說得好只說金與木之體質屬
土水與火則不屬土問火附木而生莫亦屬土曰火自是箇虛空
中物事問只溫暖之氣便是火否曰然正蒙云木曰曲直能既屈
伸也金曰從革一從
革而不能自返也水火氣也故炎上潤下與陰陽升降土不得而
制焉木金者土之華實也其性有水火之離故木之為物水漬則
生火然而不離也蓋得土之精華於水火之父也金之為物得火
之精於土之精華於水火之母也土之為物得水火之精於水火
之精華於水火之際也土也者物之所以
成始而成終也地之質也化之終也水火之所以升降物無終始
不遺也○問以質而語其生之序木是相生不只是陽變而助陰
生水陰合而陽盛故生水木金各從其類故在左右曰水陰根陽
火陽根陰錯綜而生其端是天一生水地二生火天三生木地四
生金到得運行處便水生木木生火火生土土生金金又生水水

又生木循環相生又如甲乙丙丁戊己庚辛壬癸都是這箇物
○以氣而語其生之序則木火土金水而木火陽也金水陰也此
豈即其運用處而言之耶而木火何以謂之陽金水何以謂之陰
曰此以四時而言春夏為陽秋冬為陰○問木之神為仁火之神
為禮如何見得曰神字猶云意思也且如一枝柴却如何見得他
是仁只是他意思却是仁火那裏見得他是禮却是他意思是禮
○問一氣五行造化萬物一闔一闢萬變是生所謂五行之氣即
雷風水火之運耶又即一氣之參差散殊者耶先儒謂物物皆具
則人之氣稟有偏重者謂之皆具可乎或謂雖物皆具而就五行
之中有得其多者有得其少者於此思之殊茫然未曉曰五行之
氣如溫涼寒暑燥濕剛柔之類及天地之間者皆是舉一物無不

生理一八三二六
生理一八三二六
生理一八三二六

具此五者但其間有多少分數耳。陰陽播而為五行五行中各有陰陽甲乙木丙丁火春屬木夏屬火年月日時無有非五行之氣甲乙丙丁又屬陰屬陽只是二五之氣人之生適遇其氣有得清者有得濁者貴賤壽夭皆然故有參差不齊如此

李氏希濂曰近見勉齋黃氏論五行多所未解其曰生之序便是行之序而以大極而解氣質之說為不然以洪範五行一曰二曰為非有以第但言其得數之多寡以夏後繼以秋為火能生金惟其能生是以能尅夫五行一也而以為有生與行之異則誠若近於支離者然天地之間未有不以兩而化成者也以一氣言則互為其根者氣也分陰分陽者質也以五行言則有形體而分峙於昭昭之間者其質也無形體而默運於冥冥之表者其氣也夫豈混

二者相須以成造化

然而無別哉故就質而原其生出之始則水火以陰陽之盛而居先木金以陰陽之穉而居後此質之序然也。就氣而探其運行之常則木火以陽而居先金水以陰而居後此氣之序然也。質雖以氣而成然其體一定而不可易氣雖行乎質之內而其用則循環而不可窮二者相須以成造化今必混而一之則是天地之間不過輪一死局而無經緯錯綜之妙其為造化亦小矣。此其一也。五行之生同出於陰陽有則俱有誠若不可以次第言然水火者陰陽變合之初氣之至精且盛者也故為五行之先水陰而根於陽火陽而根於陰故水又為火之先也有水火而木金生焉木華而疏金實而固故木金次於水火而木又為金之先也土則四者之所成終而成始也故次五焉。易大傳自天一至地十以為五位相

得而各有合正指五行生成之數而言按之河圖可見而洪範五行亦以是為次此河圖洛書所以相為經緯也今必削其次第而但以得多寡為說則是以五行之質水木皆陽之所為而無與乎陰火陽皆陰之所為而無與乎陽既非生成之序復矣變合之旨所謂五行一陰陽者皆為虛語矣然勉齋亦云初只是一箇水水暖後便是火此兩箇是母木是水之子金是火之子是四者之序亦未嘗無但所謂水暖後便是火與金是火之子亦未詳其義而恐其未安耳按水暖是火蓋取既生鬼陽曰鬼之意但二者恐自不同此其二也若火生金之說則尤不可曉若以相生為序則曰木火土金水若以相剋為序則當曰水火金木土未有其四以生相受而其一獨以剋相生也禮運曰播五行於四時周子亦曰五氣順布四時行焉是四時之

時行氣

內固備五行之氣也惟土無定位寄旺於四季辰未戌丑之月土之所旺也土旺則皆可以生金矣然辰未陽也戌丑陰也陽則生陰則成辰未固皆陽也春木之氣盛則土為之傷夏火之氣盛則土為之息故季夏本土旺之月而又加之以火則為尤旺故能生金而為秋此其相生之序豈不瞭然甚明也哉按五行家金生於土然後成體而為壯耳今但見夏之後便繼以秋思而不得其說遷漸之曰火能生金竊恐其為踈矣月令以中央土繼於季夏之後素問於四時之外以長夏屬土皆是此意與土干之序脗合自炎黃以迄于今未之有改周子朱子蓋皆取之今日創立孤論以行其獨見愚恐其不合乎造化本然之體也或問氣行於天質具於地則是有氣便有是質氣如是質便如是以

氣而語其行之序則木火土金水以質而言其生之序則水火木
金土氣之序如此質之序如此潛室陳氏曰五行始生謂太極流
行之後自氣而成質有柔而成剛水最柔故居一火差剛故居次
至木至金至土則浸堅剛故滋乾與易言所生之序皆如此氣則
成四時之序即五行之序也

臨川吳氏曰十干十二支之名立而相配為六十不知其所始世傳
黃帝命大撓作甲子或然也漢之時術家以六十之四十八配周
易八純卦之六爻謂之渾天納甲不過以寅卯二支為木巳午二
支為火申酉二支為金亥子二支為水辰戌丑未四支為土而已
後世所謂納音者每支五行備而每行周乎十二支幹則否至癸
各二水而四金四木丙丁各二火而四土四水戊己各二土而四

木四火庚辛各二金而四木四土甲乙不為木而四火四水四金
焉予嘗謂納甲之五行猶先天之卦納音之五行猶後天之卦也
且納音始於誰乎五行之上曰其水其火其土其金其木者又始
於誰乎疑末世術家猥瑣之所為也集覽黃帝命大撓作甲子按
推天地之德深五行之情以占斗柄所建武經總要黃帝命大撓
始作甲子注大撓黃帝之臣撓奴教反

四時

朱子曰天有春夏秋冬地有金木水火人有仁義禮智皆以四者相
為用也。春為感夏為應秋為感冬為應。若統論春夏為感秋冬
為應明歲春夏又為感。只是箇道理界破看。以一歲言之有
春夏秋冬以乾言之有元亨利貞以一月言之有晦朔弦望以一
日言之有日晝晝夜。天地只是一箇春氣發生之初為春氣長

得過便為夏收歛便為秋消縮盡便為冬明年又復從春處起渾然只是一箇發生之氣

晉齋許氏曰長生長春如何長得春夏秋冬寒暑代謝天之道也如春可長亦不足貴矣○南北東西是定體相對春夏秋冬是流行運用却使相循環一體一用

臨川吳氏曰風木冬春之交北東之維艮震也君火春夏之交東南之維震巽也相火正夏之時正南之方離也濕土夏秋之交南西之維坤兌也燥金秋冬之交西北之維兌坤也寒水正冬之時正北之方坎也此主氣之定布者也地初正氣子中而丑中震也地後間氣五中而卯中離也天前間氣卯中而巳中兌也天中正氣巳中而未中乾巽也天後間氣未中而酉中坎也地前間氣酉中

而亥中艮也地終正氣亥中而子中坤也此客氣之加臨者也主氣土居二火之後客氣土行二火之間終艮始艮後天卦位也始震終坤先天卦序也世以歲氣起大寒者以協後天終艮始艮之文然而非也楊子建以歲氣起冬至者宜契先天始震終坤之義子午歲之冬至起燥金而生丑中之寒水丑未歲之冬至起寒水而生丑中之風木寅申歲起風木卯酉歲起君火辰戌歲起濕土巳亥歲起相火皆肇端於子半六氣相生循環不窮豈歲歲間斷於傳承之際哉然則終始乎艮者可以分主氣所居之位而非可以論客氣所行之序也○天地陰陽之運往過來續水火土金水始終終始如環斯循六氣相生之序也歲氣起於子中盡於子中故由冬至子之半天心無改移子午之歲始冬至燥金三十日然

後禪於寒水以至相火日各六十者五而小雪以後其日三十復
終於燥金丑未之歲始冬至寒水三十日然後禪於風木以至燥
金日各六十者五而小雪以後其日三十復終於寒水寅申以下
皆然如是六十年至千萬年氣序相生而無間非小寒之末無所
於授大寒之初無所於承陽越一氣不相接續而截自大寒為次
年初氣之首也此造化之妙內經秘而未發啟玄子闕而未言近
代楊子建昉推而得之

地理朝改附

朱子曰山河大地初生時須尚軟在○河圖言崑崙者地之中也素
問曰天不足西北地不滿東南註至中原地形西北高東南下
百川滿東之滄海則東西南北高下可知矣○水經云崑崙

嵩山五萬里看來不會如此遠蓋中國至于闐二萬里于闐去崑
崙無緣更有二萬里文昌雜錄記于闐遣使來貢獻使者自言其
西千三百餘里即崑崙山今中國在崑崙之東南而天竺諸國在
其正南大抵地形如饅頭其極尖則崑崙也寰覽

字闐外夷國名
按一統志古于

闐國居葱嶺之此二百餘里自漢至唐皆入貢中國五代晉時其
王李聖天自稱唐之宗屬遣使入貢丹為大寶于闐國王宋初屢
朝享不絕國朝永樂初頭目打魯實亦不刺金遣使滿刺魯撒
木丁等貢玉璞詔加賞賜天竺一諸國王勿學曰天竺即身毒國
禹震南州志身毒地方三萬里佛道所出其人脩浮屠道不殺伐
遂以成俗土產象犀犄竭金銀銅鐵鉛錫之類天音乾毒音篤

○其都是正天地中間好箇風水山脉從雲中發來雲中正高脊
處自脊以西之水則西流入于龍門西河自脊以東之水則東流
入于海前向一條黃河環繞右畔是華山聳立為虎自華來至中
為嵩山是為前秦遂過去為秦山聳於左是為龍淮南諸山是第

二重案江南諸山及五嶺又為第三四重案集覽冀都按書傳

地三面距河交河之西雍河之東豫河之北（雲中）按一統志雲中郡名唐初所置治雲中縣今為大同府屬山西道（龍門）西河

按書傳龍門山名在馬豈夏陽縣今河中龍門縣也西河冀之西

河也（華山）按一統志華山在西安府華陰縣南即西岳也五嶺

按陸德明南康記南安大庾嶺桂陽騎田嶺

九真都龍嶺臨賀嶺南浩嶺治安越城嶺是也○堯都中原風水極

佳左河東太行諸山相繞海島諸山亦皆相向右河南遶直至泰

山奏海第二重自蜀中出湖南出廬山諸山第三重自五嶺至明

越又黑水之類自北纏繞至南海集覽堯都中原按一統志堯

都中原按一統志堯都平陽今為平陽府屬山西

西道中原猶言中華也（河東太行）按一統志河東郡名秦初所

置治安邑縣唐初罷之今縣屬平陽府太行山名在平陽府絳縣

東山極高險廬山按一統志山在南康府西北古名南障世傳

周武王時匡俗兄弟七人結廬隱居於此故名（明越）二州名按

一統志明州唐初所置治鄆縣今為寧波府越州隋初所置治山

陰縣今為紹興府俱屬浙江道黑水之類自此纏繞至南海按

一統志黑水在叙州府城東南即南廣溪輿地志謂此水即禹貢

之黑水按禹導黑水至于三危南流入于南海今此水則自西南

夷界流至南廣洞入○河東地形極好乃堯舜禹故都今晉州河

于江各同慶異也

堯舜禹故都

今晉州河中

是也史記堯都平陽舜都蒲坂禹都安邑按一統志蒲坂今為蒲

州安邑今為安邑縣晉州今為平陽府河中府今為蒲州俱屬山

西○河東河北皆繞太行山堯舜禹所都皆在太行下○太行山

一千里河北諸州皆旋其趾潞州上黨在山西最高處過河時便

見太行在半天如里雲然○上黨即今潞州春秋赤狄潞氏即其

地也以其地極高與天為黨故曰上黨太行山之極高處平

陽晉州蒲坂山之盡頭堯舜之所都也河東河北諸州如太原晉

陽等處皆在山之兩邊窠中山極高闊伊川云太行

諸州泰山却是太行之虎山或問平陽蒲坂自堯舜後何故無火

建都曰其地磽瘠不生物人民朴陋儉嗇故惟堯舜能都之後世

伊川云太行

一統志太行

山後是忻代

伊川云太行

一統志太行

山後是忻代

伊川云太行

一統志太行

後秦如何都得集覽

赤狄潞氏一按一統志赤狄潞子國本商之

州是也（太原晉曰陽）按一統志太原郡各秦初所置今改為太原府○

前代所以都關中者以黃河左右旋繞所謂臨不測之淵是也近

東獨有函谷關一路通山東故可據以為險又關中之山皆自蜀

漢而來至長安而盡他錄作關中之若橫山之險乃山之極高處

橫山皆黃石集覽函谷關一按一統志函谷關有二舊在河南府

山不生草木東南論都所以必要都建康者以建康正諸

方水道所湊一望則諸要害地都在面前有相應處臨安如入羣

角房中坐視外面殊不相應武昌亦不及建康然今之武昌非昔

之武昌吳都武昌乃今武昌縣地勢迫窄只恃前一水為險耳鄂

州正今之武昌亦是好形勢上可以通關陝中可以向詐洛下可

以通山東若臨安進只可通得山東及淮北而已集覽建康一按

東郡名治陵縣今改為應天府直隸京師（諸要害地）西南夷

傳調殺諸要害處顏師古曰要害者在我為要於敵為害也臨安

按一統志臨安府各南宋所置治錢塘縣今改為杭州府隸浙江

道吳都武昌曰按一統志武昌郡各孫吳所都晉廢入武昌縣今

關中一支生下函谷以至嵩少東盡泰山此是一支又自嶓冢漢

水之北生下一支至揚州而盡江南諸山則又自岷山分一支以

盡乎兩浙閩廣集覽自嶓冢漢水之北嶓冢山各按一統志嶓冢

水所出禹貢嶓冢導漾即此一在鞏昌府秦川西南六十餘里禹

貢嶓冢導漾東流為漢即此又按漢水源自嶓冢山由漢中

大別山入于江其水因也而各曰漾曰沔曰漢曰滄浪蓋總名為

漢別言之則有四耳岷山按一統志岷山在成都府茂州羌之

羊膊江水所出此山直上六十里嶺之最高者遇大雪開洋望見成都○大九兩山夾行中間必有

水兩水夾行中間必有山江出岷山岷山夾江兩岸而行那邊一

支去為江北許多去處這邊一支為湖南又一支為建康又一支

為福建一廣集覽江出岷也按一統志岷江即四瀆之一俗名汶

州轉而東南至雒縣過全馬口至新津縣與皂江水合○岷山之脉其一支為衡山者已盡於

九江之西其一支又南而東度桂嶺者則包湘源而北經袁潭之

境以盡於廬阜其一支又南而東度庾嶺者則包彭蠡之源以北

盡于建康其一支則又東包淞江之源而北其首以盡會稽南其

尾以盡于閩粵也集覽○衡山按一統志其山在衡州府衡山縣

軫度應机衡故曰衡山舜南巡狩至于南岳周戰万氏荆州之鎮

曰衡山即此九江一統志書傳九江即今洞庭湖也東度桂嶺者

包湘源桂嶺湘源二縣各按一統志桂嶺縣本唐所置屬賀州今

為賀縣屬于樂府湘源縣本隋所置隸永州今省入全州屬桂林

府北經袁潭之境袁潭二州各按一統志袁州隋初所置治官谷

縣今陞為袁州府屬江西道潭州唐初所置治長沙縣今改為長

沙府隸湖廣道東度庾嶺者則包彭蠡之源按一統志庾嶺在南

安府城西南二十五里嶺高聳南接南嶺初嶺略峻阻唐張九

齡開鑿新路兩壁峭立中途坦夷其上多梅又名梅嶺嶺表有閩

曰梅關置守兵守之或傳梅福嘗隱於此彭蠡湖名在南康府

東南一名官亭一名楊湖左里一名鄱陽湖四十里長三百里巨

浸湖漫中有鴈泊小湖西接南昌東抵饒州北流入于江禹貢東

匯澤為彭蠡是也東包淞江之源按一統志淞江在杭州府城東

三里舊志出歙縣玉山其水經建德谷發溪過富春為浙江入于

海江口有山居江中潮水漫山十折而曲故云浙江馬肇曰浙者

九

折也蓋取翻水出海在折倒流也北其首以盡會稽按一統志會

稽郡名秦初所置治山陰縣今為紹興府隸浙江道南其尾以盡

閩粵閩粵國名按漢書惠帝三年立閩越君搖為東海王注常

郡及漢興師越人佐漢有功復立無諸為閩粵王王閩中故地都

建安治地名今建寧之建安○仙霞嶺在信州分水之右其脊脉

生里大

里

十五

江西

山皆自五嶺贛上來自南而北故皆逆閩中却是自北而南故皆

順○閩中之山多自北來水皆東南流江瀾之山多自南來水多

北流故江瀾冬寒夏熱○荆襄山川平曠得天地之中有中原氣

象為東南交會處若舊唐人物多最好卜居但有變則正是兵交之

衝集覽荆襄二州名按一統志荆州漢初所置治江陵縣今為荆州府襄州西魏所置治襄陽縣今為襄陽府俱屬湖廣

道○蔡伯靖言山本同而未異水本異而未同○西北地至高地

之高處又不在天之中○地有絕處唐太宗收至骨利幹置堅昆

都督府其地夜易曉夜亦不甚暗蓋當地絕處日影所射也其人

髮皆赤至鐵勒則又北矣極北之地人甚少所傳有二千里松木

禁人斫伐此外龍蛇交雜不可去集覽骨利幹一慈湖王氏曰骨利幹乃高車部落名居瀚

海北其地晝長夜短日方沒後天色正曛煮羊脾適熟日復出矣堅昆都督府按綱目集覽堅昆西域國名在伊吾西焉耆北人

皆赤髮綠睛唐初稱結骨太宗時收服置堅昆都督府於此既而

改稱點夏斯(鐵勒)按綱目集覽鐵勒即赤勒乃高車部落其他

在樂勝州北經秦長城此行○通鑑說有人適外國夜執一羊脾

而天明此是地之角尖處日入地下而此處無所遮蔽故常光明

及從東出而為曉其所經遮蔽處亦不多耳○自古無人窮至北

海想北海只挨著天殼邊過緣北邊地長其勢北海不甚闊地之

下與地之四邊皆海水周流地浮在水上與天接天包水與地○

海那岸便與天接或疑百川赴海而海不溢曰蓋是乾了有人見

海邊作旋過吸水下去者○海水無邊那邊只是氣蓄得在○海

水未嘗溢者在周所謂沃焦土是也○柳子云歸墟之世非出之

天地之外也但水入於東而復繞於西又滲縮而升乃復出於高

原而下流於東耳此其說亦近似矣然以理驗之則天地之化往

生聖人必於此

者消而來者息非以往者之消復為來者之息也水流東極氣盡而散如沃焦釜無有遺餘故歸墟尾閭亦有沃焦之號非如未盡

之水山澤通氣而流注不窮也集覽歸墟尾閭亦有沃焦之號在

海萬川歸之不知何時止而不足盈星間洩之注尾閭東海○女夏

起處有鴨綠江傳云天下有三處大水曰黃河曰長江并鴨綠是

也若以浚儀與潁川為中則今之襄漢淮西等處為近中也集覽

女真起處有鴨綠江按一統志女真北狄國名古真肅之地在混

同江之東後漢謂之挹婁元魏謂之勿吉隋唐謂之黑水靺鞨即

今鼻祖之部落初號女真臣屬於遼至河國打始大易部建國曰

東楚列傳有馬謖水出靺鞨之白山色若鴨頭故名鴨綠浚儀與

潁川為中按一統志浚儀縣名漢初所置今汶洋符縣為開封府

治所仍屬馬潁川郡名本秦所置○問周公定豫州為天地之中

治陽翟縣今為鈞州屬開封府

東西南北各五千里今北邊無極而南方交趾便際海道里長短

魯殊何以云各五千里曰此但以中國地段四方相去言之未說

到極邊與際海處南邊雖近海然地形則未盡知海外有島夷諸

國則地猶連屬彼處海猶有底至海無底處地形方盡周公以土

圭測天地之中則豫州為中而南北東西際天各遠許多至於北

遠而南近則地形有偏爾所謂地不滿東南也禹貢言東西南北

各二千五百里不知周公何以言五千里今視中國四方相去無

五千里想他周公且憊大說教好看如堯舜所都冀州之地去北

方甚近是時中國土地甚狹想只是略羈縻至夏商已後漸漸開

闢如三苗只在今洞庭彭蠡湖湘之間彼時中國已不能到三苗

所以也負固不服集覽六文趾南夷國名古為南交之地今為安

土圭測土深正日景以求地中任土圭所以致四時日月之景也

土圭之長尺有五寸夏至之日立八尺之表其景適與土圭等謂

之地中今穎川陽城地為然按史記豫州即成周之
洛邑周公營各為王城以為天下之中四方入貢道均平今為
河南府是也（羈縻）索隱曰羈馬絡頭縻牛韁也漢儀云言人被
牽制如馬牛之受羈縻也（三苗）書傳曰三苗國在江南荆揚之
間特險為亂者也今湖南溪洞時猶竊發浮而詢之多為苗姓豈
其遺種正義曰今江鄂岳三州是地理沿帶表今潭州古三苗國
東萊呂氏曰關中是形勢之地洛是都會之中欲據形勢須都關中
欲施政令須都洛

問阻三面而守之以二面東制諸侯此關中之形勢然漢高道南陽
過酈祈以叩武關而關中無擊析之限既而從山東之師稍益以
關中之士固守謹關而項羽破圍入之及其領漢蜀之封地形少
痿矣乃由故道以定三秦之壤夫以天險不可升之勢而楚漢分
爭之始或自東南而入武關或自西南而抵陳倉或自東方而越
轅函何耶潛室陳氏曰自古入關有三道一自河北入為正道（項

入關
三道

漢光武一自河南入為間道漢高祖桓溫一自蜀入為險道漢高

安祿山中由中道入巴蜀為漢王已而又從關中雖號天險豈無可入之

道第不比他戰場可長驅而進耳集覽（道南陽）按一統志南陽

為南陽府屬河南道（駁）折也（由故道）按一統志故道縣名秦初所置後魏廢之故址在

漢中府鳳縣境內漢高祖引兵從故道敗章却於陳倉即此故耳

抵陳倉按一統志陳倉縣名秦初所置今為寶雞縣屬鳳翔府

越殺函慈湖王氏曰殺與嶠通嶠謂嶠山今陝縣東二嶠是也

元和志云東嶠至西嶠三十五里在秦關之東漢關之西函謂函

谷在陝西桃林縣南二十里有洪溜澗水山形如函故稱函關路

阿鞏山母再適安延偃冒姓安張守珪節度使幽州之為將開元

二十四年為計擊使升平盧節度使兼范陽節度使天寶九載賜

爵東平郡王兼河東節度使以嚴莊高尚為腹心十四載發兵反

陷東京肅宗至德元載替號大燕改元聖武陷長安二載發其子慶

緒殺之檀道濟按南史道濟高平金鄉人仕宋參建武將軍府

事遷太尉參軍說武帝北征所至望風降附封永脩縣公月陽尹

文帝即位進位司空鎮壽陽道濟立功當時威名甚重後為朝廷

所疑見收怒曰壞汝萬里長城（劉裕）按通鑑宋武帝姓劉名裕

生里大

彭城人少勇健有大志初參劉牢之軍事因朱孫恩授下邳太守
晉安帝時起兵朱桓玄有功封宋公進爵為王既而弒恭帝篡其
位建國號○問巴蜀四塞非進取之地惟一江陵然諸葛亮不勸
宋都建業○

先主都之及關羽之危又不聞救之何也曰江陵屬荊州武侯首
陳取荊州之策先主不能用其後爭之於吳而不得吳止分數郡
以與之至關羽之敗并數郡而失之况得而都之邪况荆襄為南
北咽喉在三國為必爭之地乃戎馬之場非帝之都也

九峯蔡氏曰河北諸山根本脊脉皆自代北寰武風憲諸州乘高而
來其脊以西之水則西流以入龍門西河之上流其脊以東之水
則東流而為桑乾幽冀以入于海其西一支為壺口太岳次一支
包汾晉之源而南出以為析城王屋而又西折以為雷首又次一
支乃為太行又次一支乃為恒山此大河北境之山也其江漢南

境之山則岷山之脉其北一支為衡山而盡於洞庭之西其南一
支度桂嶺北經袁筠之地至德安之敷淺原二支之間湘水間斷
衡山在湘水西南敷淺原在湘水東北孔氏以為衡山之脉連延
而為淺敷原者非也集覽寰武風憲諸州按一統志寰州本唐所置今省之故址在大同府朔州西一百五十里嵐州後魏所置今為奇嵐州屬大原府憲州宋初所置今為靜樂縣屬大原府也

所置今省之故址在大同府朔州西一百五十里嵐州後魏所置今為奇嵐州屬大原府憲州宋初所置今為靜樂縣屬大原府也
北按一統志壺口山在平陽府吉州西七十里禹貢既載壺口即
此大岳山即霍山在平陽府霍州東南三十里禹貢既載壺口即
于岳陽即此汾水之源也汾水名按一統志汾水在大原府
城西二里西北出靜樂縣管岑山經大原清源交城汶水初縣里
平遙介休入平陽府靈石縣界晉水源出大原縣西南一十里懸
壺山流分三派其北一派即智伯渠次一派東流經晉澤南南派
東流並入汾水析城王屋二山名按一統志析城山在澤州陽
城縣西南七十里王屋山在陽城縣南境禹貢析城至于王屋即
此雷首山名按一統志在平陽府東南三十里即首陽山雷首山
按一統志恒山在真定府曲陽縣西北即北岳也德安之敷淺原

按一統志德安縣名陽其所置今因之屬九江府
又按書傳敷淺原在江州德安縣博陽山北耳

臨川吳氏曰天下之山脉起於崑崙山脉之所起即水源之所發也
水之發自崑崙者其原為最遠惟中國之河為然漢之發原於岷
冢江之發原於岷山以西視他水亦可謂遠而非極於山脉初起
之處則不得與河原並也故天下有原之水河為第一古人祭川
先河後海重其原也

原

程子曰今夫海水潮日出則水涸是潮退也其涸者已無也月出則

潮水復生却不是將已涸之水為潮水自然能生也以下論潮汐

邵子曰海潮者地之喘息也所以應月者從其類也

朱子曰潮汐之說余襄公言之尤詳大抵天地之間東西為緯南北
為經故子午卯酉為四方之正位而潮之進退以月至此位為節

耳以氣之消息言之則子者陰之極而陽之始午者陽之極而陰

之始卯為陽中西為陰中也余襄公安道曰潮之漲退海非增減

而天左轉一日一周臨於四極故月臨卯酉則水漲乎東西月臨

子午則潮平乎南北彼竭此盈往來不絕皆繫於月何以知其然

乎夫晝夜之運日東行一度月行十三度有奇故太陰西沒之期

常緩於日三刻有奇潮之日緩其期率亦如是自朔至望常緩一

夜明自望而晦復緩一晝潮朔望前後月行差疾故晦前三日潮

勢長朔後三日潮勢大望亦如之月弦之際其行差遲故潮之去

來亦合春不盡盈虛消息一之於月陰陽之所以分也夫春夏書

潮常大秋冬夜潮常大蓋春為陽中秋為陰中歲之有春秋猶月

之有朔望也故潮之極漲常在春秋之中潮之極大常在朔望之後此又大地之常數也
○潮之遲速大小自
有常舊見明州人說月加子午則潮長自有此理沈存中筆談說
亦如此謂月在子午之方初一卯十五酉
問晦翁謂月加子午則潮長未識其說潛室陳氏曰此說不可曉今
海居者但云月上潮長月落潮退誠驗其言是乃月加卯酉方位

非子午也朔日之潮可驗朔日月與日會日才出卯方即潮長才入酉方即潮又長是月與日相隨出沒

古州馬氏曰禮記曰朝致月曰夕江海之水朝生爲朝夕至爲汐日太陽也歷一次而成月月太陰也合於日以起朔陰陽消息晦朔弦望潮汐應焉由朔至望明生而爲息自望及晦魄見而爲消水陰物也而生於陽潮汐依日而滋長隨月而潮移日起於朔月盈於望一朔一望天西運一周有奇月東行迎日之所次月合於地下之中則日之所次也故潮平於地下之中而會於月潮於寅則汐於申潮於巳則汐於亥兩辰而盈兩辰而縮日百刻刻爲三分時得八刻二分刻之一周天三百六十五度四分度之一分十二次次得三十度八十分度之三十五日行一度月行十三度有

奇漸遠於日故潮汐之期浸移日後六刻三分刻之一一朝而再至故一晦朔而再周朔後三日明生而潮壯望後三日魄見而汐湧每歲仲春月落水生而汐微仲秋月明水落而潮倍減於大寒極陰而疑弱於大暑畏陽而縮陰陽消長不失其時故曰潮信

