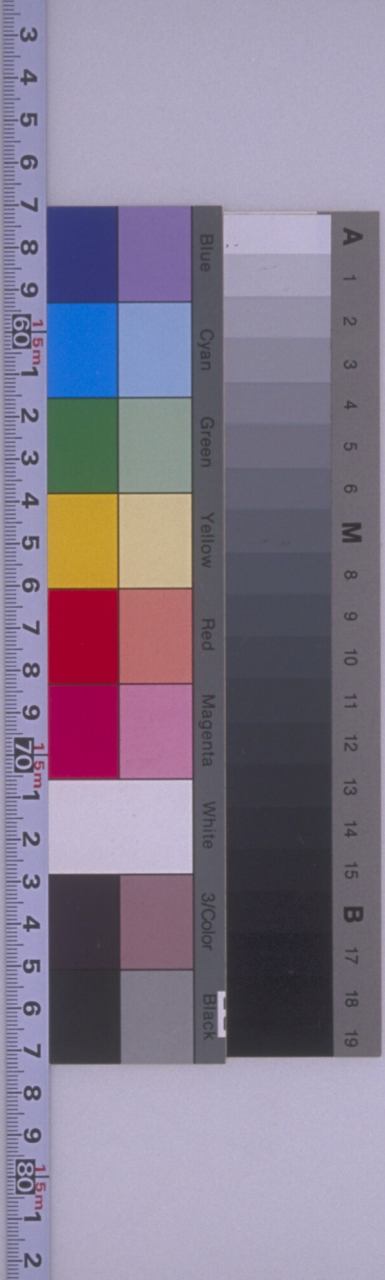


雲南通志 二十九

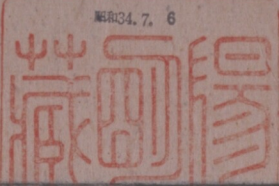
陽明文庫圖書  
一一號  
共三冊  
總字習院圖書館

近新  
5-86  
51

廿九



近衛  
5-86  
ウ1



和印34. 7. 6

1115217

賦第一

近衛本

滇民生長邊陲大耐艱苦敦龐樵魯似少頑戾本  
院視之頗謂去結繩之世未遠憶昔令閩中時其  
民亦猶是也每比徵錢糧止刷印良民單數有紙  
加額者給之長年與充約正有罪准免杖笞簪花  
鼓吹以旌異之紙落加飛數歲之積逋已足有一  
二不率者擬束草爲圈加於其首其人叩頭自限  
立地足額若無所容至如獄訟之際除強盜殺人  
立置之法餘日將竹板貫以絲繩懸之廊廡間示

藝文八

不復用民亦鼓舞遷善而不知又安見畫冠艾鞵之風不可行於今日堯舜之世哉良有司其其勉之近據司道廉訪劣狀自因比較而濫刑監禁示嚴需索而輕用梭夾更有鐵包短棍何異白日禦門昨一墨吏叅辭眼花先欲落五色無主第見其頭搶地而猶恨無地可入者其羞惡之良原未嘗死何忍以脆薄鄉愚濫供嚇詐豈索索捆載之贓便足爲子孫世代不拔之業而躬蹈此豺虎不受之行誠耻之也誠哀之也勒輕刑第二

興利一端最難膠柱真心求瘼不中不遠進三老而諮焉露冕行春而訪焉或平疇廣陌而水源可接議濬溝渠或復嶺重岡而鉛鐵偶生宜商爐冶或水崩沙壓頻踏勘以汰虛糧或土曠人閒借牛種以資開墾或學宮傾圮割廉俸以飛甍或雉堞卑陴疏近山而甃石總之滿紙堂規辦不了實政五事登壇講學宣不盡聖諭六言一味慊慊軋軋立見平平蕩蕩勤而行之諸美備矣勒興利第三治害多端要不出心害二字夫滇雲以荒服草昧

之區孤懸天末中原之士儻欲仍蜀錦吳紵之麗  
密效山膚海錯之供具是謂口體之害名法之家  
儻欲弄深文巧構之羅織御標枝野鹿之顛氓是  
謂文罔之害弊離題重踝之民爲供馬賦車之役  
是謂厨傳之害當投珠抵璧之朝問火齊木難之  
異是謂美疢之害聽姦胥猾吏之撥置致指權納  
賄而不疑是謂猫鼠之害任豪奴宦幹之縱橫將  
抄家刦合而不問是謂蛆蠖之害害不可縷陳而  
總惟不以饑渴之害爲心害將鳴琴聽政之暇山

川草木或足傲中原綺麗之觀又何興戚之有勒  
除害第四

墨吏十反殊可駭心治必嚮明顧晏卧於私室守  
候久而人多饑渴之嗟夕思補過顧紛擾於公堂  
燈燭殘而身在醉夢之裏勾攝一傳呼可致乃原  
牌乍到違限頻催早役下鄉而雞犬爲之立掃批  
詐一舉筆可了乃旬日盡招半月呈藁承行飽須  
而積案每至塵封親民故其本分今翼虎冠猴常  
現脩羅之面哀鴻誰造於膝前衙蠹所<sub>一</sub>疾驅今

認賊作子附耳蒼蠅之聲線索悉歸其袖底門禁誰司筦鑰家人公子有短垣而自踰富室於爾何求持券攫金驅罔獲而莫避彈文中腴田美宅地皮捲盡何殊自挾面皮訪單上名馬妖娼犬嘔空涎直令途人欲嘔且也父谿壑而子泥沙花報肯賒於現世朝青蚨而暮白簡三襖寧貸於終朝何意覓見覓聞有此不軌不物豈魑魅能迓禹鼎寧膽搖不畏秦規勒肅範第五

武定府改土設流議

鄧世彥

一便宜行事以處地方亂離之際人心無歸事變時或有當誅而未奉明文或有當宥而罪在不赦泥於其法無以招徠乎人必於請詳或至事機已失又無專權人難信服合假之以生殺之權托之予奪之柄歸附者宥之而不疑執迷者鷗剿而不縱可以鼓舞人心賞及惡黨不以爲濫可以革除故習罰及新附不以爲酷軍餉出入要明賞罰輕重由己姑准便宜行事期月則一應舉動不顧利害不恤是非爲謀必周所行無滯武定之方不致

大定者合以身當之不復辭也

一改土設流以絕禍本仰仗天威削平久叛之邦當更版圖之化前因逆賊始誅人心洶洶未靖議給冠帶與鳳思堯使民彝有主一時倉卒之見也既賞不可復追但一得冠帶其人恣肆漸不可長况鳳氏已叛四次法典難容乞比照鶴慶事例奏設流官知府其鳳思堯議與經歷等官庶幾彝民知鳳氏職卑權削誘之不從禍本可絕也

一僉選火頭以張新治各馬彝民俱聽馬火頭調

用前此止知總管統之屬於土衙錢糧差役俱係管甸通事代徵有終身不見漢官者以各役出於土衙并總管也今既招撫卽當新其耳目其舊馬火頭見存堪立者不必改僉其不堪者責令各小火頭保舉不拘新舊俱令赴府投見給與下帖管事各村彝民每月初一日率領各村村長應卯仍赴該州點查使知馬火頭之役出自流官又不時往來州府庶曉法度觀望日久而治化可新也

一正各村長以寓保甲各村彝民立有火頭止知

土衙法度錢糧分務雖上納於官管甸通事求之總管各頭目方得完納且縱其出沒劫擄習以爲常今馬火頭旣經僉選給帖則村長不可不立查原爲火頭者卽改僉爲村長徧給下帖便知爲流官百姓每村各置木牌一面備寫本村男婦若干其有出外生理俱要在於村長處告假回銷卽查有無別故每月初一聽馬火頭率領應卯仍赴該州查點此亦保甲之意也

一量行賑濟以市德惠地市鄉村有被逆賊抄擄殺害者有近城居住燒燬房屋者有爲大兵經過駐劄被傷者重者將賊黨田產量行補給輕者將沒官租穀量行賑濟仍查各馬錢糧一石給與種穀一斗以便耕種使民彝感德惠而咸附矣

一嚴禁報復以安人心本府多方開諭撫輯脅從陸續投見隨宜安插地方漸次稍寧恐一應軍民人等懷恨舊日仇隙報復告擾不無拘提彝民狐疑復行逃竄合無嚴行禁諭除已往前罪不准告理庶人心得安地方底寧府城村馬俱得充實矣

雲南通志 卷之二十九  
一豁免錢糧以蘇民困所屬地方春爲逆賊挾擄不得耕種秋成又爲攻城作踐至於大兵經過無收委果不堪若不查豁家業旣盡衣食不充又加以追徵之苦其不逃者鮮矣民彝旣逃不惟當年無徵明年田地又蕪其無徵猶今也合無豁免或議減徵使民困得舒不復逃竄亦收拾人心大機括也

一建立學校以廣王化學校未立故彝習莫改今當速建學校集民彝子弟送學習禮收錄其子弟正所以羈縻其父兄集數十之彝生蓋有勝於百萬之精兵也又照無人訓誨乞將本府原寄雲南府學生馬仕等撥回分訓又照建學本以化彝非爲他方士子出身而設也乞嚴行禁諭止許所屬州縣各馬彝民并本所官軍親男不許冒引戶族軍餘及外府州縣冒籍告擾

一遷移州治以實府城和曲州亂離之後當建城垣以固國本但查離城一十五里百姓住居府城者過半遷入府城使府州體統相承而城池不必



另建至於舊治則改爲捕盜館以本府通判駐劄於斯則地方鎮定亦無他虞矣

一便移府治以厚根本本府坐向不正南北固限於地勢而衙門獨居乎污下實阻於人謀以致叛亂屢作官民罹禍今既改土設流事當先其根本土衙之土地勢明爽左可建府右可建學坐與向乾文星前秀後倚獨隆龍虎俱降官民皆吉其脩建之費盡查土官流官各項銀兩以充之不敢仰給於布政司也

一添設驛舖以速往來改土設流則上司不時按臨駐劄且通四川往來將爲通衢合當於小甸關設一驛一堡府城又設一堡十五里設一舖於金沙江元謀縣白花山石板溝等處酌量遠近建立庶答應速而文移不致稽延也

一建立民哨以防盜賊改土設流則商賈貿易可通反側尚未盡安盜賊難免出沒合於雞街子立一哨一盤水立一哨白花山立一哨由武定至元謀金沙江至黎溪皆武定地方也十里一哨舊有

者添設庶幾有所責成盜賊為可弭也

對

明

石淙對

崔銑

太宰邃翁楊先生生於滇南徙於湖南家於江南  
江表有屋命曰石淙石淙者滇之勝也客曰地以  
域分域以名定取滇名江古與豫生曰有之昔周  
扁濂溪著其鄉也呂書東萊追其先也著其鄉則  
思為之重是故有弗辱也追其先則思為之紹是

故有弗弗肖也弗辱曰仁肖曰孝仁且孝其唯君  
子乎客曰賢不遺位而成名智不遺行而滅德翁  
方居巖廊之上乃就山水之僻襲居士之迹殆不  
可與生曰奚為而不可也夫無累者弛張易省緣  
者去就決甘澹泊者紛華不移守退讓者勢利不  
亂故大鵬搏扶搖擊南溟者適而已龍可參而食  
之者欲而已昔伊尹成功而罔居周公攝政而思  
明農懼盈之災也唯君子不有成不枯位於是乎  
業著而道尊奚為而不可也客曰然則翁將隱與

生曰未可也君子之於世無去無就唯道之從介士甘遜迹以遂高退士務匿名以辟咎志士求危身以著節義士樂奮勇以垂聲四行不同失中一也臣之事君其交有淺深焉其任有輕重焉其受恩有厚薄焉不合而去不敢竊祿此初仕者處常之法也大臣則異故交深則必懋其德任重則必安其業恩厚則必永其祚知消息盈虛之機貴豫處治忽安危之繫貴慎是故汲黯寢淮南之謀直也韓琦平內閣度也司馬光改法實也夫大臣者國之寄未可遽言隱也客曰元結寄義於七泉張詠表德以乖崖石淙之義將是類與生曰然吾聞陰陽之氣凝者爲結流者爲水凝者無變信也流者無滯智也石體乎順故可器水止於內故不可禦孔惡其硜孟非其激在人也亦然唯信能立以通行則不窒唯智能運以正出則不流是故有惻怛之情曰仁存而不妄曰誠行而不跲曰才因勢曲成唯中是經曰權發於仁體於誠斯盡信矣周於才達於權斯盡智矣此之謂大備是故可以立

己可以事君可以權出處可以正天下備之至也

考

明

百濮考

董難

牧誓庸蜀羌髳微盧彭濮人傳曰庸濮在江漢之南疏曰此八國皆西南彝也逸周書伊尹為四方獻令正南百濮爾雅南至於濮鉛鄭語叔熊逃難於濮而蠻楚蚡冒始啓濮劉伯莊曰濮在楚西南左傳巴濮楚鄧吳南土也又云糜人率百濮伐楚

通典有尾濮木綿濮交面濮折腰濮赤口濮黑蠻濮周書王會篇卜人以丹砂注云西南之蠻蓋濮人也諸濮地與哀牢相接余按哀牢即今永昌濮人即今順寧所名蒲蠻者是也濮人之俗用鹿尾末椎其髻且好以漆飾面通典所云尾交面言其飾也木綿即攀枝花濮地多產之可以夾纈言其居產被服也折腰濮人見尊者則折腰以趨言其禮俗也赤口濮人調舌為音如鸚鵡然言其舌聲也黑蠻其色多黑言其種數也濮與蒲字音相近

雲南通志 卷之二十九  
今譌爲蒲耳或以全滇之地其人百種槩名曰濮亦甚謬矣百濮所居連壤余又以白音按之濮字在白音亦合一屋韻蒲字在白音亦合一虞韻白語稱其人爲濮而不稱爲蒲是一證也又濮俗截大竹爲筒以注水謂之濮竹如邾筒之得名以此驗之益彰彰矣今之論百濮者旣不得其地又不得其音雖近濮地者尚爾懵然余因稽之載籍證以方音作百濮考

南金沙江源流考

張機

按大金沙江發源崑崙山西北吐蕃地卽夏禹所導黑水也雖與雲南小金沙江及瀾滄潞江皆發源吐蕃然大金沙江之源三江最荒遠且其源於三江源邈不相近其下流亦十倍小金沙江及滄潞二江之外按禹貢華陽黑水惟梁州黑水西河惟雍州周文安辯疑錄云甘肅志甘州之西十里有黑水流入居延海肅州之西北有黑水東流遐遠莫窮所之是其源入雍州之西流入梁州之西南其正西別流遶西極之外而無所據見地勢

西北最高故能經西而西南也雲南志載金沙江出西番流至緬甸其廣五里徑趨南海得非黑水源出張掖流入南海者乎河源在中州西南直四川馬湖蠻邦之正西三千餘里雲南麗江宣撫司之西北一千五百餘里愚觀黃河源近雲南地則大金沙江源自番雍之地南入緬海論雍梁間水惟此大耳此水爲黑水無足辨矣朱子云天下有三大水曰黃河曰長江曰綠鴨江此語無怪也宋初斧畫雲南南渡又偏安一隅朱子又從何知有

此江之長廣於江河哉黃真元又云考大金沙江瀾滌三水雖皆入南海大小遠近迥不同瀾僅瀌四分之一大金沙倍於瀾滌瀾滌所出地名在鹿石山在雍望俱可窮源上流亦狹大金沙江之源則遠出番域上流已闊澄若重溟黝然深碧夏秋漲溢江色不變若比於楊子浪滄一小溪卽詩語大金沙江之長廣又可知矣其註云傍多松有琥珀自孟養地來孟養正在金沙江之濱今瀾滄不聞有琥珀大理志指瀾滄爲黑水亦不深考耳相

傳大金沙江上源近大宛國自里麻茶山至孟養極北不聞有所往號赤髮野人境峭壁不可梯繩弱水不任舟楫土人惟遠見川外隱隱有人馬形似殆西羗之域也今始略其源惟自其經流支流入海可見者言之水流至孟養陸阻地有二大水自西北來一名大居江或云大車江一名檳榔江二水至此合流又名大盈江今騰越州人總甸內諸水亦曰大盈江殆竊侈其名也江流至此彝人方名其爲金沙江江中產綠玉黃金鈿子金精石墨玉水晶間出白玉濱江山下出琥珀舊志以琥珀綠玉出在瀾滄江者謬矣昔年王靖遠蔣定西追麓川叛賊思機發思卜發弟兄造船飛渡孟養及復與思祿盟普江乾石爛乃許其過江者皆此江也滇人相傳名大金沙江若以別麗江北勝武定馬湖之小金沙江耳自此南流經宦猛莫噉莫卽至猛掌有一江西來入大金沙江又南下昔朴怕鮮猛莫猛外經蠻莫有一江源自騰越大盈經鎮彝南甸于崖受展西茶山古湧諸水伏流南牙

山麓出經蠻莫入大金沙江江又經蠻法魯勒孟拱遮鷺管屯大菖蒲山峽小菖蒲山峽課馬孟養怕崩山峽戶董鬼哭山曼撒昔年緬人攻孟養以船運兵餉到曼撒爲孟養所敗者此江也正統中蔣雄率兵追思機發爲緬人所壓殺於江中亦此江也大約江自蠻莫以上山聳水陡正統中郭登自貢章順流不十日至緬甸者亦此江也下流經溫板有一江源自騰越龍川江經界尾高黎共山隴川猛乃猛密所部莫勒江至太公城江頭城入於金沙江下流又經猛吉準古溫板又名溫板江溫板又名流沙河皆金沙江也猛曼馬噠喇至江頭城江中有大山極秀聳山有大寺又有一江源自猛辦洗母曼南來入大金沙江又經止卽龍大馬革底馬撒躋馬入南海其江至蠻莫以下地勢平行闊可十五餘里舊志云五里者非也經南江益寬流益慢緬人善舟又善泅水操櫓楫者如涉平地至是江海之水瀦爲一色矣文選載佛經云拔提河一名金沙池脫履金沙云云金沙江亦名



拔提河矣今再附考蒙化府志瀾滄江與流瀾江  
蒙人謂之大小二江合西洱河勝蒲河至順蒙交  
界處土人謂之羅擦聚日出水光蕩射可觀不二  
十餘日至錦龍江卽水下流海客船多會易於此  
漸漸至南海永昌府志潞江一名怒江水經注云  
漏江楊慎云漏江今訛爲潞江源出吐蕃流經芒  
市至木邦地名渣哩江又流經八百車里地至擺  
右東入南海自木邦以下卽可通舟楫昔年隴川  
多士寧潛往擺右見莽瑞體皆緣此江順流而下

也舊傳潞江流至洪門車里沙磧浸散與近騰越  
志以爲入大金沙江皆非是愚嘗謂三江皆可舟  
可航彝人欲據險隱塞不使通行豈知天地設此  
三江正爲朝廷制馭西南緬甸諸彝設當事者誠  
不可忽而不講求也異日聖天子問緬甸諸彝久  
不朝貢之罪則此三江者固漢家樓船下番禺出  
奇制粵之祥河江也

北金沙江源流考

張機

按金沙江源出吐蕃共隴川犁牛石下謂之犁牛

河亦曰犁水訛犁爲麗又名麗江卽古麗水以其江產黃金故名金沙元憲宗取大理用革囊以濟者卽此也其流經吐蕃鐵城橋東經麗江府巨津寶山二州又東經鶴慶府北勝州姚安府又自武定府北界經黎溪州蒙氏僭封爲四瀆之一亦卽此江也又自武定下流入濟慮部彝人鑿桐槽船以通往來行旅遂名金沙渡又西過四川東川府一名黑水一名納彝然皆金沙江別名又經四川行都司會川建昌德昌打衝等衛所又經烏蒙府又經馬湖府蠻彝長官司與馬湖江相合下流至叙州入岷江矣今自其支流者言之大理賓川大江北入金沙江鶴慶瀧共江東南至龍珠山入石穴伏流復出金沙江三莊河與瀧共江會流入金沙江北勝州桑園河經州西南桑園村下流入金沙江龍潭泉有九眼下流入金沙江程湖南入金沙江姚安府蜻蛉河西經大姚縣東入金沙江龍蛟江一名苴泡江合姚州連場香水二河入金沙江安寧州螳螂川卽滇池所泄下流濊迴州治上

雲南通志 卷之五十九 渠  
過昆陽州下經富民縣入金沙江楚雄府龍川江  
西合諸水爲戡泉川又東合諸水經定遠縣黑鹽  
井下流入金沙江考安寧楚雄二水雖小可通舟  
楫武定府西溪河經楚雄府至元謀縣西入金沙  
江又勒彝水會渡河俱入金沙江以上皆雲南之  
水朝宗於東海順流於中國者四川東川府牛欄  
江源出尋甸府入金沙江辟谷川源出尋甸府白  
津河西入金沙江越嵩衛大渡河源出吐蕃下流  
合馬湖江四川行都司寧遠河西南合瀘水入金  
沙江懷遠河南合瀘水入金沙江鹽井衛越溪河  
東合打冲河入金沙江雙橋河流經打冲河入金  
沙江會川衛瀘古河河出小相公嶺入金沙江打  
冲河千戶所打冲河蠻名黑惠江又名納彝江源  
出吐蕃下流入金沙江冕橋千戶所東河源出小  
相公嶺會瀘古河入金沙江四川行都司南瀘水  
源出吐蕃南入金沙江元史云水源廣而多瘴鯨  
有行者春夏常熱可煇雞豚諸葛武侯五月渡瀘  
卽此水也元李景山云益州記水經俱以瀘水在

永昌不韋縣寰宇紀以爲在嵩州會川縣景因出使越嶲考瀘水源蓋建昌瀘川驛有孟獲城又有瀘古州孔明渡瀘繇嵩州入益卽滇池此名渡瀘爲有驗今水出吐蕃過建昌會川合金沙江夾岸多高崖叢葦故下渡如經甌釜炎蒸雍鬱多感瘴癘至今猶然或以金沙江卽瀘水誤矣雲南之水迤東可通中國者如雲南府大城江自陽宗明湖經宜良入盤江臨安之瀘江曲江婆兮江入盤江澂江府之盤江鐵赤河入盤江廣西府之八甸溪入盤江盤江至府境水爲大曲靖府之瀟湘江白石江合盤江經交水至彌勒入平伐橫山寨下經廣西靜江入於海廣南府西洋江入廣西田州府右江南汪溪亦入右江尋甸府阿交合溪入霑益州界北在經理廣西田州水陸者安可忽之哉如大理府西洱河下與流湟江合流入瀾滄江流湟亦名神莊江瀾滄江源出吐蕃自西而南至於麗江蘭州雲龍過永昌楚雄臨安車里大甸七十城門至交阯入海趙州白巖賧江一名赤水江下流

雲南通志 卷之二十九 六  
至定邊名禮社江瀾滄江臨安府西有禮社江入  
納樓茶甸界爲祿豐江經合蒙自爲梨花江注於  
交趾清水江楚雄府馬龍江源自蒙化境由定邊  
碕嘉合白巖賧江南入元江景東瀾滄江大河源  
出定邊入馬龍江景東府杉木江馬湧江合南浪  
江入威遠州界永寧府羅易江北過府境勒汲河  
入四川鹽井衛界順寧府備溪江西洱澆湍二水  
合流至本府鐵場山下入瀾滄江故名元江府禮  
社江一名元江源出白巖賧江合瀾滄江諸水入  
交趾新化州摩勒江卽禮社江下流至元江入交  
趾者樂甸長官景東河源出景東經本甸下入馬  
龍江北勝州羅易江入永寧府白角河入西番界  
永昌府瀾滄江銀龍江入瀾滄江勝備河入備溪  
江潞江一名怒江經芒市木邦八百下流爲喳哩  
河經擺古入南海檳榔江出吐蕃達金齒百彝經  
干崖阿昔下合大車江至江頭城騰越大盈江一  
名大車入南甸爲小梁河至干崖爲安樂河西流  
爲檳榔江龍川江下流至緬甸太公城合大盈江

雲南府安寧河出安寧經富民羅次為沙摩溪至祿豐為大溪至易門為九渡河入元河又星宿河出武定經祿豐過易門入元江蒙化府陽江出魏西北甸頭花判溪南至甸尾過定邊與迷川禮社江相合過元江入海瀾滄江與滄源江蒙人謂之大小二江至順蒙交界處土人謂之羅擦聚二水相交日出水光蕩射可觀不二十餘日至錦龍江一名九龍船行會海客於此漸至南海愚謂雲南通緬甸諸彝水路舊惟知有金沙江可通天舟不知潞江渣哩一派可通擺古瀾滄銀龍一派可通八百交趾皆可舟可船之水經理緬甸者誠不可不講求也故附及之

本朝

黑水考

闕頑北

天下之大水有三曰黃河曰長江曰黑水其源出於西南匯而入於東海分而入於北海者江與河是也其源出於西北逆而入於南海者黑水是也從前論黑水穿鑿附會諸家臆說蓋未

嘗斷之經矣禹貢大書曰華陽黑水惟梁州梁州卽今全蜀及滇地東距華山之陽西據黑水又特書曰西河黑水惟雍州雍州秦地接於蜀西據黑水雍梁二州皆以黑水爲界按雲南梁州域也商周之世產里有貢越裳有貢武渡孟津濮人會焉當是時滇爲百濮國卽南之車里八百緬甸又何嘗不在禹甸內乎經所謂導黑水至於三危入於南海是黑水自雍之西北而直出梁之西南明矣九州輿圖黑水出雍州汾關山汾關在崑崙北周文安辨疑錄云肅州之西北有黑水東流荒遠莫窮所之此與水經黑水出張掖雞山南至燉煌過三危山流入南海其說有合葉榆李中谿乃以瀾滄江當黑水謂瀾滄之水由吐蕃西北來迤邐向東徘徊雲南麗縣之界至交阯入海新都楊升菴亦主此說又有指潞江爲黑水者紛紛無據不知瀾滄所出地名在鹿山石在雍望俱可窮源上流亦狹若黑水遠出汾關上流已闊澄若重冥黝然深

碧夏秋漲溢江色不變自雍經梁獨來獨往瀾  
僅潞四分之一此水三倍於瀾潞李氏以瀾滄  
爲黑水吾未聞瀾滄盡界梁州之域况遠溯雍  
州耶雲南志載金沙江出西番流至緬甸徑趨  
南海非謂麗江入馬湖之金沙江蓋名爲大金  
沙江者意卽界雍梁三州入於南海之黑水也  
曩訛三危山在麗江後漢西羌傳註三危山在  
金沙州燉煌縣東南山有三峯故曰三危然經  
云至於三危三危在南裔之地臨時黑水其云

至者或在黑水將入南海處方緬甸江頭城望  
見江中有大山山峯四塔極其秀聳得非所謂  
三危乎今自其雍梁之水流入南海可見者言  
之瀾滄江受西洱河勝溝河至順蒙交界處土  
人謂之羅擦聚不二十餘日至錦龍江卽水下  
流海客船多會易於此潞江一名怒江水經注  
云漏江流出永昌界經芒市至木邦地名喳哩  
江水邦以下卽可通舟楫矣黑水南流經蠻莫  
受騰越界外大盈江土人名爲大金沙江自此



處始江至蠻莫以下地勢平衍闊可十五里正統中郭登自貢章順流不十日至緬甸者卽此江也江中產綠玉黃金鈿子金精石黑玉水晶間出白玉濱江山下出琥珀江畔有寶井舊志以琥珀綠玉出瀾滄江何其謬耶總而論之黑水出西北界雍梁入南海其源甚遠故其流獨大南至宣慰之鐵壁關江勢平闊金寶叢生則大金沙江之名所從來也潞江流出永昌至木邦爲喳哩江在大金沙江之東瀾滄江流出蒙

順界至姚關爲錦龍江又在潞江之東夫瀾潞之水源雖出於吐蕃距滇不過十餘日其濼迴大理蒙化順寧永昌而入南海僅界梁州之西南不能遠界雍州也明甚說者以瀾潞當黑水謂瀾潞爲梁州西南境內入南海之水則可謂禹貢雍梁之黑水則不可故論黑水者莫若以經爲斷經之黑水一也惟雍惟梁同此水也區區執滇以求黑水豈非狹視宇宙之山川而不知廣所見聞哉試以山驗之中國山勢岡峯大

抵皆自西北來積石西傾岷山岡脊以東之水  
 既入於河漢其岡脊以西之水即為黑水而入  
 於南海大經大緯燦若日星張機南金沙江源  
 流考謂潞江瀾滄江大金沙江至宣慰地面皆  
 可舟可航異日問交緬不貢之罪則此三江者  
 故漢家樓船下番禺出奇制粵之犴河江也偉  
 哉斯論吾得取而竝識焉

辨之水... 明則界...

黑水辨

李元陽

書禹貢黑水西河唯雍州華陽黑水唯梁州又曰  
 禹導黑水至於三危入於南海傳論紛紛或謂其  
 源出某山流逕某地或謂其跨河而南流或疑其  
 世遠而湮涸或謂三危在今麗江或謂竄三苗不  
 應復在南彝之地此皆出於臆度不足為據愚之  
 所據知有經文而已夫黑水之源固不可窮而入  
 南海之水則可數也夫隴蜀無入南海之水唯今  
 滇之瀾滄江潞江二水皆由吐蕃西北來蓋與雍

雲南通志 卷之二十九  
州相連但不知果出張掖地否水勢竝洶湧皆入  
南海是豈所謂黑水者乎然潞江西南趨蜿蜒緬  
中內外皆彝其於梁州之境若不相屬唯瀾滄由  
西北迤邐向東南徘徊雲南龍縣之界至交阯入  
海今水內皆爲漢人水外卽爲彝緬則禹之所導  
於分別梁州界者惟瀾滄足以當之孟津之會曰  
擘人濮人以今考之皆在瀾滄江內則瀾滄江之  
爲黑水無疑矣地理志謂南中山曰昆彌水曰洛  
山海經曰洱水西流入於洛故瀾滄江又名洛水  
言脈絡分明也元史至元二年大理勸農官張立  
道使交阯竝黑水跨雲南以至其國觀此則瀾滄  
江之爲黑水益章章明矣若三危山卽不在麗江  
亦當不遠古今山川之名因革不可絕極夫不可  
移者山川之蹟也隨時異稱者山川之名也不據  
不可移之蹟而據易變之名亦未矣大都爲傳論  
者未嘗知三省地形但謂隴在蜀之北蜀在滇之  
東地而禹貢言黑水爲雍梁二州之界又入南海  
故不得不疑其跨河知跨河非理又不得不疑其

湮澗曾不知隴蜀滇三省鼎足而立隴則西南斜長入蜀滇則西北斜長近隴蜀則尖長入滇隴之間正如三足旛然黑水之源正在旛頭故雍以黑水爲西界對西河而言也梁以黑水爲南界對華陽而言也蓋各舉兩端若曰西河在雍東黑水在雍西華山在梁北黑水在梁南云爾故曰梁州可移而華陽黑水之梁不可移也梁雍之間其名黑水者非一然皆枝水而流又不入南海諸葛亮箋所謂朝發南鄭暮宿黑水之類皆非禹貢之黑水也元遣都實因水之流以窮河源遂得其實事固有晦於前而明於後者今能因瀾滄江入南海之流而窮其源則所謂黑水者可知也

按黑水由雍州自北而南至燉煌耄經三危山過梁州入南海卽酈道元水經亦未諱其所由今繹舊志張機南金沙江考與闕頑兆之黑水考其說庶幾近之若李元陽等二辨直以瀾滄江爲黑水恐尚未確姑並存之以俟後之博雅君子叅稽而論定焉

岡崙黑水辨

史秉信

按禹貢華陽黑水惟梁州黑水西河惟雍州導黑水至於三危入於南海凡三見滇古梁州域也昔辨黑水者有如聚訟或問余曰黑水地志出犍爲謬矣水經出張掖至燉煌過三危入南海燉煌瓜州也實未嘗有此水跨越諸山入南海武彞熊氏之說諍矣唐樊綽又指麗水爲黑水麗水金沙江也金沙果黑水乎余曰金沙出吐蕃經麗江鶴慶姚安武定入馬湖會岷江入東海此爲黑水所謂

入於南海何居或又曰程氏以麗水狹不足界二州西洱河與漢葉榆澤相貫廣可二十里其流正趨南海西洱今天理海也西洱果黑水乎余曰西洱源一發於鶴分水嶺一發於浪穹罷谷此爲黑水所謂惟雍州者何居或又曰西遠彝方有大金沙江發源崑崙西北吐蕃地廣五里產黃金綠玉琥珀水晶其流正趨南海西南惟此水爲大張機曾有考然則大金沙爲黑水乎余曰洱水之西爲瀾滄再西爲潞江又再西爲大金沙大金沙者長

廣三倍於瀾路遠出蕃域上流已闊澄若重溟黝然深碧夏秋漲溢江色不變金齒黃貞元言之甚悉第此水去梁荒遠此爲黑水所謂華陽者何居所謂至於三危者又何居榆李仁甫黑水辨以瀾滄江爲黑水云隴蜀滇三省鼎立隴西南斜長入蜀滇西北斜長近隴蜀則尖長入滇滇隴之間如三足旛然黑水源正在旛頭故雍以黑水爲西界以山論麗雪山與蜀松州諸山相接松去雍不遠計瀾滄之源當在雍之西元張道立使交阯由黑水入三崇山瀾滄經其麓地有黑水祠仁甫考究不無據又大理志雲龍州有三崇山頂列三峯高萬仞下環瀾滄卽古三危樊綽云三危臨峙其上玩禹貢至於二字皆水行而經歷之詞鄒氏指三危爲燉煌程氏指爲宕昌去水經行之道遠則三崇爲三危之說亦或可信如歷山有二崆峒有三豈三危必三苗之叙者耶諸說難盡非之但余鶴居瀾上游金沙出左瀾滄居右西洱滙前生斯長斯日遊於斯而不察可怪也考蔡註云梁雍二州

皆以黑水爲界黑水自雍西北直出梁西南中國山勢岡脊皆自西北來積石西傾岷山岡脊以東之水既入於河漢岷山岡脊以西之水入於南海卽爲黑水此說廣而有據何也鶴之山皆自西北來凡脊以東之水皆歸東海金沙江是也脊以西之水皆歸南海瀾滄江是也則此中爲岡脊疇能易之如鶴走榆經山神哨舊名分水嶺草間湍出盡亂流耳北流者入滄工會金沙歸東海南流者合浪穹水滙爲西洱歸南海天咫尺間分水東南海之異於岡脊之說誠有昭合者人自不察耳如鶴距劍一脊耳脊西之水如清水江入劍湖由點蒼皆合洱水瀾滄歸南海清水江脊以東之水或流山谷爲澗或瀦山麓爲潭或入滄工合金沙歸東海由劍而迺之老君山水流之麗則歸金沙入東海流之藺則入瀾滄歸南海無不然者又自洱西達滇孔道遙從南北指點之趙州禮社江定西嶺赤水江雲南縣溪溝諸水皆合瀾滄歸南海也賓川大河姚安蜻蛉河陽瓜大姚河合金沙歸東

雲南通志 卷之二十九 藝文八  
海者也鎮南水南入元江者爲馬龍江北入金沙  
者沙橋之水發源爲楚雄龍川江廣通之羅羅河  
則流黑井入金沙捨資河則出南安達元江迤西  
至武定之水發源爲捨資河入元江元謀應元溪  
祿勸會渡河又北入金沙矣羅次祿豐安寧易門  
三泊皆犄角於會城西南羅次之星宿河由祿豐  
而南出元江安寧之水乃滇池末流北出富民入  
金沙三泊舍利河北注滇池又有丁癸江南流矣  
易門之九渡河亦南入元江由此而昆陽晉寧歸  
化呈貢宜良及澂江府州縣皆環會城而居南居  
東者昆陽渠濫川晉寧大堡河歸化之交七浦呈  
貢之洛龍河皆注滇池如澂江新興大溪河江川  
星雲湖澂江撫仙湖路南興寧溪陽宗明湖大衝  
河皆南入盤河與滇池了無涉矣至新興西北七  
十里芻象山頂分晉寧界晉寧之大堡河實發源  
於新興江川北疊翠山山半泉湧三派西流入滇  
池東南入撫仙星雲二湖與鶴分水嶺咫尺分東  
南海者無以異此間顧非岡沓而何謂大水旣分



雲南通志 卷之二十九  
小水亦必從之其間俱有如山神峭疊翠山者第  
龍有起伏經折居其間者當自得之由澂江而北  
宜良之盤江大城江馬龍水發源爲曲靖之瀟湘  
江平彝之十里河皆入南海者也尋甸水發源爲  
東川府之牛欄江又水之入東海者也又霑益南  
爲交河入盤江霑益西東翁江入金沙又有南盤  
北盤二水分流各千餘里諸水分東南海者皆由  
源以窮之非迴流漫不知其源者也由是觀之所  
謂岡沓者西傾積石岷山沓之巔也鶴西嶺以及  
姚安楚雄武定昆明澂江曲靖尋甸之間沓之腰  
絡也由此而出黔蜀如地理書所稱南幹龍或發  
節生枝水之分咸有若是焉者乎故云岡沓之說  
有昭合者或曰信斯言沓以西之水皆黑水瀾滄  
也西洱也大金沙也皆黑水矣酈道元謂西洱葉  
榆積漬所成謂之黑水豈岡沓以西皆榆乎余曰  
未施時山木積漬成渠何必榆始黑也朱子云黑  
水從雍梁西界入南海不經中國知言哉山海西

山經云崑崙之丘西流於大杆軒轅之丘洵水出焉南流注於黑水所指皆西南是黑水實不入中國也或又曰顧野王輿地志黑水由夔道入江余曰夔道烏蒙地也入南海者曰入江可爲噴飯若夫遼東黑河趨東海肅州有黑水無跨河越裔理若水名黑水卽北金沙入東海皆非禹貢之黑水不足辨矣沿革有時更山川千古不易山畚水源具在使宋諸賢復生履瀘鶴之域而指顧之必不易吾言也夫邇諸葛元聲瀘史亦舉岡脊一說惜

不得於李仁甫草黑水辨張機作大金沙江考時以大全岡脊之說一詰之

引

明

遊記引

陳函輝

寒山

漆園吏曰人有能遊且得不遊乎人而不能遊且得遊乎此其言也遊遊者遊而無定之稱第問其所謂能者安在以知千古多遊人而鮮能遊人能遊者足能履之目能探之腕能摹勒之臆能宣之

而其神能曠覽之不在馬迹車塵之所至也予恒  
怪嚴夫子州有九涉其八嶽有五登其四夫君平  
雖棄世窮覽如此安得無一語爲山川表章且州  
有城郭人民嶽多玉書金簡豈能一一而覩聞傳  
寫之耶則君平之所謂遊如君平之卜也意而已  
其得遊之意亦可曰不出戶知天下猶夫得詩之  
意者亦可曰聊代嘯歌得文之意者亦可曰衆山  
皆響也予執友何巢阿先生生於洱蒼雞足間不  
欲以扶餘自王讀書窮二酉之三該五車之六其  
於遊也飲食而夢寢以之者也每遊必有記記矣  
必有題咏又必有遠心靜志結盟於名山大水之  
前予歷考其遊踪所屆類前古兩人焉史稱司馬  
子長南遊上會稽窺九嶷浮於沅湘北涉汶泗觀  
鄒嶧秦使巴蜀南略邛笮昆明李太白浪迹山東  
下金陵泛牛渚棲匡廬客武昌長流夜郎而復返  
遷之以記聖也白之以詩仙也先生兼而有之詩  
曰惟其有之是以似之是之謂能遊能遊者能與  
天遊也夫人所不能者天先生無求多於造物不

待婚嫁畢不爲世轍韁意之所之可籃輿可雙不  
借可裹三日糧可十餘日不見人煙可瘦筇掉臂  
獨往先生以是道遊心以是人遊宦卽以是法遊  
方澹泊寧靜其所得於天者深也余嘗與先生言  
余友江陰徐霞客獨遊三十年風雨晦冥無少阻  
余同里王紫芝棄官棲博山甘苦行頭陀二十年  
卒證淨土業先生憮然爲間曰吾愧是兩人矣夫  
以先生才所至有循車聲方將自鹽梅舟楫以陟  
廊廟以巡方嶽豈遂圖戴勅之九區繪宗柄之西  
壁慕東方生之十洲以是爲輕世肆志哉而先生  
以其意抒其詞寫其景山水在大地大地在一毫  
端毫端在一芥子自言吾於蜀問君平賣卜處恍  
然悟浮世之因無煩讀損益一卦也始知先生之  
有契於天遊也今其記具在人言似山誌似水經  
似腐史似謫仙詩而予調正似漆園逍遙遊惟其  
似之是以有之則古今之言能遊人吾必於先生  
別置一位署矣

本朝

重遊龍淙得小巫峽小龍湫小引

范承勳

昔人有得於遊山之理者謂遊山如觀書必幾經紬繹而其秘始出于龍淙亦然初予得龍淙如得奇書一往涉獵屋以洞樓以瀑菴以雨亭以草溪以宛轉而極以石香呼石以巔以臥遊龍淙數過亦如觀書數過自謂有得矣而不知猶然涉獵也明年秋偕諸子取道別徑尋源北下小憇洞門指顧之際見合石夾流噴薄中

來驚喜曰此宛然巫峽也向何失之頃過對山攢石巖萼間一泓藏碧側身以探復驚喜曰此宛然龍湫也向何又失之向失之而今幸得之且兼得之非山之善變而遊山者之善變也因補勒水上石曰小巫峽勒石上水曰小龍湫客有昂頭而吟者吟曰龍湫無鴈影巫峽有猿聲復有客應聲曰鴈飛不到處何作聽猿情予爲之爽然起曰以爲予因龍淙而得巫峽龍湫諸子遂因巫峽龍湫而及猿與鴈乎何山水之能

雲南通志 卷之三十九 藝文八  
移情若是乃信遊山之理果如觀書今經數過  
細繹焉而始得其秘也顯寓於微小備乎大何  
山不可作如是觀又何書不可作如是觀也於  
是酌酒命歌共快幽賞更為詩以紀之公之同  
好相為屬和繼梓以壽焉

跋

禹碑跋

張含

於乎禹功神矣禹又亦神矣萬世永賴惟禹功四  
海永敷惟禹文萬世賴其功故百靈護其文矣鑿  
夏鼎藏包湖廬阜予乃樞之詞孤山記道理之刻  
皆不可見可見惟此岫嶼碑一爾皇帝立元嘉靖  
之十有六載仁洽虞夏文賈姚姒滇蒙小子邇如  
皇畿得觀岫嶼刻集成不能識其全既歸滇觀蜀  
都太史慎釋文字為之影句為之音含驚且喜曰  
何文苑藝林舉昧焉而楊子獨識之乎既而思曰  
夫禹生於石紐廣袤蜀之文禹開之也楊子生於  
蜀其所謂江漢炳靈世載其英將顯茲神禹之迹

雲南通志 卷之二十九  
而默啓楊子邪故曰聖人爲天口賢人爲聖譯信  
夫初楊子讀此碑不得者四字夜修夢黃衣魚首  
人告之曰此南瀆衍亨也篝火而覓之良若契焉  
故曰思之不通鬼神將通之故曰天地有官陰陽  
有藏待時顯也昔司馬遷亦漢太史也南探禹穴  
弗獲覩茲奇何楊子洎予生後史遷幾二千年而  
幸獲見之乎故曰飛龍在天位乎天德見龍在田  
天下文明時之顯也義遠矣哉鏤鼎藏山之文將  
次第顯乎

書范滂攬轡圖後

楊士雲

此范孟博攬轡圖也余讀本傳未嘗不嘆其風力  
之勁而惜其去就之可議也方其按盜冀州守令  
望風解去是雖登車一念之烈震疊境內亦以勵  
清節之聲有以先之也挽汗濁之風而清明於一  
旦孰謂無所自哉然孟博於此卽當不復仕矣應  
詔舉謠言尚書且疑之已且投劾去矣使遂懷可  
卷之道體如愚之哲不其劬歟未幾復就宗資之  
辟竟罹黨獄斯可惜已雖然當時與孟博同風清

者有掃除天下之志如蕃有董正天下之志如匪其物色落莫久矣今此圖凜然獨存豈非孤標遺烈卓爾不群者乎朱零仰服其清裁王甫改容於獄對鄉人候迎士夫侍立詔使聞傳之泣豈易得者嗚呼此圖之所以傳也或者以元禮蘊義生風鼓動流俗天下士波蕩從之然則孟博有所激而然歟嗚呼孟博與李杜齊名者也雖無元禮猶興余因是而辨之

賦

明

滇南賦

俞緯

滇南草木子嘗慕司馬子長之遊恨其時初事南服心參體倦役目騁耳未足以盡其大觀也惋然言於西蜀石潭先生曰夫人居勝地則其志朗其御遠處偏安則其中偃其氣索此牽乎地者也又讀帝系舜以諸馮而繼命西伯以岐山而造周爲之而已曷與地謀此係乎人者也先生以余歎處滇者乎請誦所見聞而先生就正焉夫滇之處絕



鎮也地衍西南之域天文井鬼之分肇自巨唐宅  
西於昧谷再貢導水於南溟莊躋據衆而可王旣  
通五尺於羸秦迄乎漢氏置五郡鑿昆明張騫之  
通西徼諸葛之事南征控八埏於神州闢萬里之  
煙雲廓瀘江而爲門掘西緬以爲塞接交益而竝  
峙抗崑崙之重扼槃乎數陸之所湊族類不滅乎  
中土或炫爛之怪錯奄八區而會五於前則跨帶  
交趾連延南海危聳撐空懸石雲靄溪汨汨而溶  
流谷掩掩以伏偃途迷迷乎衡宇亘萬里而愈遠  
於後則據躡吐蕃枕騎石門崎嶇跳跌要害之屯  
北指轅以岷巴復遠御乎隴右背長江以爲塹還  
九賅而錯繆於東則右綿施鬼萬壑所充嵩峻帆  
嶼肩鼇柱空涵沃野於千里負天限之關垣引長  
渠於二廣卻風門於辰沅於西則遙制八百控有  
猛密老撾肢屬千崖附籍皇圖遠攝乎遐陬獷悍  
馴擾於帝懷恒懇懇以納款又何見乎嵩萊其封  
域之內則彝險宗卑雄據千里長林邃谷屏嶺塹  
水蓋將自其大者而觀之其山則龍盤鳳翥虎踞

虵伸岡巒拱衛翠壁霄青左哀牢右太華陽瓜有  
天耳之扼隘銀生連鳥蒙以接霞牟尋所嶽之點  
蒼王褒使祀之金碧晴蛉崇峯脩谷成會宴之區  
拓南嶺嶂摩雲爲控扼之邑於是乎竹箭綠壑楊  
柳臨芹傍抽栢猛松栢廷幹梭羅婆羅之殊其華  
棠梨榭子之普其實紫榆杏櫻椒橙杉漆木蘭椿  
槐櫻李桃李園柱之馥秋馨霜梅之傳春信乳檀  
爍爍而騰霞安息靄靄而雲噴卉則紫花白蓮素  
馨杜鵑薔薇芍藥芭蕉紫苑青蘭芬芳於幽谷山  
茶蔥鬱於峯巒蔓脩藤吐種種奇葩有標其葉有  
巧其華或經秋而傲霜或蒸日而拂霞爾乃孔羽  
珮翠鶴頂冠硃雉雒稟素鸚鵡人呼蛤蚧穿其木  
鸛鷓鴣其陰實樹巢珊瑚之鳥菩提山來鸛鶴之吟  
鷹隼鷲搏鳥鳥反哺白鷗於飛翫翠啄霧子規夜  
作而促耕燕雀樓暖而春至翅迴鳴號呖止乎其  
內獸則熊羆咆號於深林虎豹長嘯而風烈夕牟  
畏露狡兔迎月猩猩夜啼猿猱競捷松鼠之攀緣  
神鹿之隱穴犀象噉牙豪豬刺簪麝狐假威犛牛

踞山踞蹕乎其間珍則有琥珀丹青珠璣瑋英金  
沙銀礦澤媚石柄瑪瑙珊瑚絕蘊寶井錫鐵銅鉛  
石綠碧璫果則無花猩猩胡桃松實檳榔無柯南  
棗荆棘搖顛香橙纍纍金橘密栢蝻頭同族異  
育牟桃橄欖柿榴御霜或託根於崆峒之陰或奉  
陰於圃囿之陽其浸則滇池嘉利滄水洱澤異龍  
陽宗之湖撫仙星雲之陂瀝滴滌淫會且流涓淤  
決灑成其天液湊歛灑浮空溝洫嘘喻百川洗滌  
塵隘乃若秋月懸波五風轉幌飛沫起濤揚浮溢  
浪大明當天彩雲蕩瀟漠濛濛濛濛色連霄漢又若  
瀾滄麗水金沙元江橫襟濛帶山陵懷襄圓淵九  
迴以懸騰溢流雷响而電揚長江挾溲浚湍崔嵬  
盤渦谷轉浚濤山頽渾淪浩淼乍挹乍堆爾乃泄  
滂湧鹹於浚井採山煮水於鹽池內帑輸賦巨商  
擅貨於是乎蛟龍隱灘鼉鼉處水乃見怪物興雲  
致雨其族則有長鯨吞舟脩鱸吐沫金線竹釘水  
母蚌蠃江介頭康郎細鱗鯖鱖鯉鮓輪轉鬣蝟螺  
蝾螈鯽目蝦噴鱗鱗甲錐錯煥爛錦斑沂回順流

嶮囑沉浮其四野則丘陵墳衍原隰陂渠溝洫暇  
吟黍稷離離池塘旣隩高城深池關譏啓析江梁  
濟水寢廟綿五世之勲巨室端維垣之矩喬木蔭  
蔭朱敞靡靡其居民則高門鼎貴魁豪岸逸流寓  
多齊魯之昆成遺悉吳越之裔其間雖有毒獮烏  
蠻鴉獠峒慄惟構巢於崖阿結茅於山脊友麋鹿  
之與木石竟莫伍於塵市觀郊隩之富奧實京邑  
之綱紀帝王之外援開國之弘宇斯蓋宅土之所  
安業觀聽之所溢美此其大較也然此特山川之  
粗也乃若天有至粹地有至精協氣昭宣名世挺  
生施全之傳毛詩許叔之授五經張隆之墓擾狐  
兔楊惠之孝感神明文章政事蔚若玉昇風裁凜  
然燭若張叔董文彥義以拒賊死睢陽之忠呂季  
平誓不附雍茂子卿之躅傳寶南州人傑仲宣齊  
名經術張英身代時勉之罪郭文秀發相如之曲  
和光道人廉惠先生耻干利祿居恬政明又若龔  
字釋蝌斗之文筮師精卜數之探來宗通番蠻之  
書草書綴義之之帖義若用之節若方現出將入

相若一清守死善道若繼魯廷璧剛直不阿有澄  
清當世之志希載博雅脩潔達拯溺亨屯之體近  
則山嶽炳靈風氣弘啓英雋迭出未可枚舉當盛  
世而擅名稽海內而爲擬是故游談者之樂譽景  
行者之仰止石潭先生喟然嘆曰壯哉吾子其善  
遊乎余舊有志於是縱言琅琳實獲我心滌我之  
沉疴痼我之靈襟奇奇怪眩恍奪神而今惜其  
去子而之湖荆也滇雲子怫然不懌曰石門劍閣  
三巴綿落楚王夢遊之陽臺大禹黑水之流鑿岷  
峨掇之以舒抱江灌藉之以披廓物不終聚復云  
駕言泫然琳琳不知其然

金馬山賦

劉寅

蓐收柄靈房星聚精超鴻蒙而合秀條凝結而成  
形此金馬之山所以置甌訾而奠昆明也在昔神  
禹受命爰分九區表嶽鎮之崇崇隔方維之頓殊  
有岱有華抗東西以屹若曰衡曰恒界南北而截  
如曠哉梁益併包坤隅功不假於疏鑿地獨鍾乎  
高腴起層巒之嵯峨控滇南之故墟斯崑崙之岳

谷駕綿邈之方興造父固莫施其銜勒王良亦難  
範以馳驅觀以蔓草垂駿尖風批耳白日懸瞳青  
松掉尾漬赤藩以湛露流汗溝之邇迤鑄莫待乎  
崇溪產非資於麗水形類騰驤之騏驎勢似振鬣  
之駉駉過日影之須臾磨倉旻於尺咫迨夫噓氣  
成雲噴沫起風障泥炫熒熒之彩霞鑿纓繞煌煌  
之流虹迅雷張其猛烈疾電助其威雄瀉甘澍以  
注下卷拳毛之濛茸疊巘益翠巔崖增紅洞扇啓  
廡閑之弘敞鶯聲響和鸞之玲瓏萬騎仰觀而辟  
易羣彝睨視而驚忡至於岌巖歸巍岩異齋翠或  
奔如驚或驟若突峻拔天脊峭削風骨蒼蔚森爽  
隱嶢嶢鬱杳橫亘於百里擬長城之矼矼是宜拱  
帝京之尊嚴障大藩以寧謐也或有野老詰予而  
言曰子徒見其小而不窮其大知其名而不究其  
實吾將爲子陳之玄黃肇分氓生蚩蚩若魚若蟲  
無識無知聰明間出命爲君師立一代之典音成  
四海之雍熙嗟惟此邦視爲外彝境荒荒而泯泯  
水漫漫而瀾瀾姚姒置之不卽顧問商周鄙之不

雲南通志 卷之二十九  
遑保釐俾昏迷而弗悟竟風靡於侏僑楚命莊蹻  
僻地遠來自王於滇顧瞻徘徊君臣之分以定天  
叙之典未諧漢武奮志勞民費財命張騫而遠出  
弭使節而虛回亦有孝宣不務大體慕神怪之恍  
惚行禋祀之瀆禮王褒馳驛而西上僅致一奠而  
乃已遺祠廟於崑阿謾冥摻而遠紀唐畏崦巔之  
跳梁宋限大渡之涯淚元雖小安亦何足齒倚歟  
皇明撫有萬方聖武神文巍巍堂堂既底寧於華  
夏遂有事於戎荒命矯矯之虎臣揮天戈而奮揚  
直指雲南掃除欃槍截長鯨之鬣鬣剗妖狐之肺  
腸顯允黔寧智勇忠良威已施於戡定恩復盡於  
胥匡化強梗爲禮義變椎卉爲冠裳揖讓之風濟  
濟絃誦之聲琅琅紹述前烈適有惠襄招攜貳以  
誠信鎔頑囂以慈祥國公繼之綱紀益張載平安  
南功業彌昌總制仁賢淑旂綬章來鎮來臨克柔  
克剛致遠人之盡服邁前哲而有光俾金馬迥然  
而特立與碧鷄相對而相望小姑息之宋元陋怯  
弱之漢唐夫然後知皇明之盛德冠古今而莫並

紀昭靖之殊勳垂悠久而不忘余聞其言拜跪嘆  
嗟遂爲之歌曰金馬之傍兮有稻有秔金馬之陽  
兮有郭有城臣宣旬其釜政兮民勤事乎農耕咸  
矢心而弗渝兮願永享夫千萬之太平

石淙賦

李東陽

邃菴楊先生應寧先世在雲南其地曰石淙及遊  
寓巴陵卜築京口皆以名其所居其入而仕於朝  
出而官於外誤述題識亦以空名繫之文字之間  
示不忘也予嘗泛大湖渡長江山川情狀概於心

曰雖未獲觀所謂石淙者愛其名悉其所懷爲述  
短賦主於體物叙事兼比興之義固不敢擬古作  
者然同心之言相應之聲君子或有取焉其亦先  
生之意也哉其辭曰聳山谷兮峭嶸中潏潏兮水  
聲初濺涓以汨滴忽澎湃兮碎訇或在遠以疑近  
恒自昏而徹明感天機於一觸衆籟爲之不鳴信  
江南之絕境乃物類之至精彼瀑布兮可擬曷蹄  
泐之足稱爰有三南居士比象引義取石淙以爲  
名客從湖南而過者曰此非洞庭之波乎碧波千



雲南通志 卷之二十一 藝文八  
頤青山一螺楫靈秀於衡嶽激清風於汨羅晉子  
之旣卯旣弁來遊來歌興懷於其水之丘寄迹於  
此山之阿揆風景於毫芒鑿孰少而孰多居士不  
答如茲淙何又有自滇南而來者曰此非昆明之  
漪乎平地仰噴從天下垂建長江而直瀉指瀚海  
以同歸昔子之乃祖乃父生斯聚斯倏星移而物  
改方挹彼而注茲訝江山之不可復識仰疇是而  
疇非居士乃撫然而嘆曰嘻有是哉吾固知石之  
爲石淙之爲淙也吾方手拊鏗銘耳聞春撞應噫  
氣於大塊引希音於清商挾涼飈以助爽與皓魄  
而爭光達大觀於無外諒至美之難雙蓋將濯纓  
乎萬里之流振袂乎千仞之岡若乃東山在吳以  
象舊邦東坡在黃遂名四方彼二東者之偉績豈  
三南之敢望且夫石者吾知其爲堅淙者吾知其  
爲激匪徒觀物以適懷抑亦將身而比德蓋將礪  
我粗鈍蠲我宿癖滌塵垢於七情漱芳華於六籍  
嗟人生之有涯見道體之無息彼羣分兮類聚何  
物非兮太極殆不知石之爲淙淙之爲石也於是

二客乃攜酒與琴游於淙上荆班雜坐林歌迭唱  
北南俱失主賓皆忘慨聚散之殊途顧行藏之異  
尚三人者各適其適渺不知其所鄉也

戎旅賦

楊慎

恭承恩譴兮於役滇越捐珮江臯兮解紳雲闕三  
陟崔崔兮九折黜黜不日不月兮遂屆窮髮撫孤  
旅而悵脰兮揜衆困而愬心悵圭籥之駸逝兮逾  
四稔而迄今父母孔遠兮懿親離而北南類連達  
而分衢兮似同波而殊濤慈烏忻於其巢兮桓鳥

悲乎異林彼纖羽之微族兮亦命侶而踈疎何生  
人之含靈兮乃離羣而弗如詠清人之介駟兮感  
放士之鳴鶴姬公畏於熠燿兮尼父喑夫蟋蟀屈  
託乘於螭豹兮莊寄徑於魍魎在聖哲而固然兮  
攬古人而乘歎哀吾生之罹郵兮背中土而播荒  
粵戴盆而伏巖兮望嶮嶮之未光神悅恨而蜚颺  
兮刑纒卷而愴囊睇孫水之浩渺兮瞻靈關之峻  
極聆猩猩之夜啼兮履佛佛之朝跡尋終古之攸  
居兮問祝融之昔宅胥靡登而不懼兮魍魎過而

奚慄岵岵颯揚兮含沙影流唱茲徂春兮忽焉杪  
秋月令殊於九州兮瘴卉華而歲周若有人兮好  
我構旨酒兮思柔采檳榔兮綴扶畱贈相離兮結  
忘憂寒鴻雞兮爲浦露江漁兮爲脩滇歌兮變舞  
白日逝兮玄景浮獨持觴而懷遠兮雜歎歎其向  
陳遂還軫而休室兮隱零雨平寂夜引篋枕而假  
寐兮遙歸夢乎親舍家人嘻以疑語兮閭里分其  
來訝衆雞鳴而驚余兮晨光朏乎東射悵夢歡而  
覺悲兮淚承睫而交下假靈氛以歷占兮援龜頌  
兮余謝曰明庭其布德兮子行歸乎肆赦辰曰莫  
靡荒服自中古兮日月之表燭不曾兮章亥步窮  
禹罔睹兮蘭津開道行商苦兮碧雞望祭使者阻兮  
子亦何爲恒此土兮命兮不祥順勿忤兮樂天知  
命云何憮兮

萬象洞賦

王廷表

其辭曰楮村西址豁有洞天叢芳迥蕪豁石攢延  
衆鳴窅杳碣嶽巖駢閉閣幽徑降帝謁仙鄰高人  
之丘壑時睇見其縹妍乃建標以雲護或厖燐而

芊眠瞰雉旂以凝佇覽毅礮而欲翩襲荃芬於瀝  
澗啓幽函而莫捐癸丑杪秋穀穀旣收官有餘暇  
民無纖愁爰達構戶奔臺元羞黃代巡倡其銷蔣  
兵憲維其休晤會眺望繾綣繆南明是謚纏譽  
修流嗣疊嘉牘嘯我岑倚於是遯圍過發棠嶺永  
留衢亭三五翫覲好逑有才有德如春如瓊懷晨  
宇而寧域撫煦嫗而溢謳者非主乎文旆映日笛  
聲倚樓坐瑤花於冬霽飛逸興於芳洲者非客乎  
吾則老鬢飄風傲骨度歲持蓮觴而酌醴藉琴茵  
以昭契於是入洞而遊伏洞而睨瑒瑯而消泐  
綴不可劓也錦繡鋪而湫溜澄不可曠也虎豹蹲  
而山鹿齋不可觸也珉璫聯而鴉蝠憇不可相也  
寶旭麗而藤綠闕不可劓也葦蓋厥而龍伯隸不  
可儼也清虛明虛者與隱元上玉者與金壇丹霞  
者與天網浮瀟塌炤幻開委輸藍溪熺茂燁坊豈  
陂潢浚決之後寶靈境而扞埃文藻焗頰之日帝  
顛昇以培材者與盤都盧躍朱鬣鳴箏簫振鼓鐸  
枳焰坐瓊弈聊覓橘饒啖臙唬唱香囊酖海蛤主

雲南通志 卷之二十九  
與客懽洞與人樂整冠謝歸翮影斜暉枯茗相簪  
百僚忘饑趨趨馬羸輿騰馬飛響椒棣以遙迓照  
松光於萬扇想環壤以再往懼多露之濕衣感情  
悰之彌篤聊染翰以寄徵

盤龍山賦

唐堯官

西南奧區滇雲仙界肝脾凝結而爲山偉崇陟之  
相儷若金馬與碧雞雖漢祀而疇異靈鷲爲釋迦  
棲禪之岨難足爲伽葉示跡之地信足以耀靈於  
九核而稱雄於載記也然豈盡華章其懿也哉晉

寧之東有盤龍山焉巖奇峯之所挺拔實神明之  
所扶持藓井鬼以成形託坤維以奠基磅唐類類  
礧礧厖厖岵岵嶸駮駮逶迤摩赤霄接紫微抱  
回谷頽深谿五龍盤曲而瀾潛靈湫滄泓而滛滛  
鬱萬松之虬旋森古栝之奇矯長風中起而怒號  
疑波濤之在樹杪於是王雱鼓猥寒宰鳴谷鷓鴣  
催明交鶯變旭猿猴攀條而上下麋鼯犇蹊而突  
觸風齡雨嘯宵馳晝逐旬迭奏於笙簧迅交擗虓  
梭袖至若珍怪琇美叔其眷天漿神瀣涌其隗石

隴芬芳曜其趾瑤草金花沓其達蓋媿精英而產  
環異真將與廬阜埒秀而齊輝爾其陽景晨開霧曉  
盡息天宇澄空四眺無極綠平原之莽賈望蒼翠  
之如絨環紫溪以爲帶比羣峯以成櫛玉案鞠躬  
崕嶼金沙泐庫丘垤螺陸讓之以爲宗雞馬掩之  
而無色爾乃海勢厯騰鴻波滯汗浴羲輪而流暉  
蕩烟霞而變幻迴疊嶂之雲聯列錦屏於遠崖蜃  
氣呵嗽而曠眺亦髣髴而乍見至若川嶽獻靈龍  
駒瑞洩儼蹠跡於山麓不知其幾千百歲遠而矚  
之似解珮遊漢川迫而察之似寒蟬初變蛻隱而  
探之似聖鼻揮郢斤顯而抵之似若華光搖曳緇  
渥水之無奇煙岫詭於荒裔故和氣之所感召仰  
山林之所點綴粵自比丘崇照者攝心了義栖真  
其間世丁元季薙草開林紺宮弘構真宇魯連設  
獅象之座樹七寶之幡廠黃金之地拓白玉之田  
陟翠微於上方岷香臺於雲端度藏經於貝葉塗  
林樛於旃檀清梵與禽音而並響慧光與龜曠而  
共縣施青蓮之法雨幙翡翠之祥煙爾其融火初

銷葦收方啓金飈薦涼攜侶結侶指天企於東岑  
度龍橋而抗趾冠以白氈之巾著以雲飛之履歛  
以八水之甘拾以三花之蕊捫蘿葛以遨步弄霏  
煙而徙倚於是緇流集幽懷鬯妙旨探塵空蕩悟  
短劫之無多苦情埃之爲嶂汎覺海之汪洋乘寶  
輿而浴訪幻人法於雙忘超一乘而直上庶幾虛  
生滅之具無或可以邀太初而闕無相繫茲山之  
靈秀諒無當於蓮峯湖招提之鬱起聊以闢乎鴻  
濛彼靈鷲與雞足洵鼎峙於黔封應地靈而崛起  
者千百世而下誰足以大倡虛玄風

山茶花賦

有序

唐堯官

滇土繁花品而山茶最奇十月卽放蓋中原所未  
有也然鮮播之詠謳者余觀往籍陳思有芙蓉賦  
鍾會菊有菊花賦張協石榴賦虞繁有蜀葵賦宋  
璟有梅花賦古人艷焉余效之作賦一首雖極意  
敷揚殊未盡體物耳

惟玄冥之啓候兮歲將暮而凝寒嚴風慄冽以振  
野兮霜霰集而濛濛草木搖落而變衰兮訝蕭瑟

於林端梅欲綻而須時兮菊東籬之既殘洵窮律  
之黯澹兮憐游屐而歎歡爰有嘉樹植自滇域天  
集繁巧地嬋姝色抽神緘與鬼秘宛葩剗而蔓刻  
詭狀異態莫之省測或如粉傅或如珠串或如磬  
圓或如榴燦或如赤玉盤或如絳紗幔或如鶴頂  
之丹或如火齊之幹稜稜兮翠葉是誰兮勻斲縷  
縷兮金粟是誰兮穿絲既逐瓣兮心分復惹烟兮  
條悞其未開也扶疎磊砢蔥蔥青青疑桂樹之冬  
榮迨既開也鞞鞞陸離煌煌赭赭恍飛霞之爛熳

邈東皇之未轡兮絕朋援而先芳昌雪霜而吐艷  
兮適蝶凍而蜂僵取南枝之緜素兮占春林而偃疆  
矧陰晴之靡定兮逞麗質而相佯爾其朔風飄飄  
乍起乍伏旖旎婀娜辟彼飛燕則昭陽之妖舞也  
薄暮霏微溟濛沾灑淋漓絳玉辟彼太真則華清  
之洗沐也晴羲斜照揚輝蕩采掩映光華辟彼西  
施則越溪之沉紗也皓雪飛颺揣封營積縞莊艷  
冶辟彼文君則臨邛之新寡也震霄倏撼披拂幡  
纒秀墮芳躁辟彼綠珠則金谷之墜樓也於是羣



芳慙沮不知所營香蘭之藝楚晚餞桂之生淮南  
芙蓉之名益都牡丹之盛雒園與夫海棠芍藥桃  
李山礬或體裁么靡或標格瘦清或摧砭冰雪或  
墜落風塵忽朝粧而夕謝兮節歛變於冬春躋名  
葩之冠絕兮豈敢望乎等倫若乃畫閣雲連彤軒  
樾蔭參擬平臺別開三徑倚緋英之均璫與交疎  
而相映綠筠翠栢助其精神朱絲玉邃添其丰韻  
於是布几筵集賓客呼玳妓燕良夕曳文毅以蹠  
躡兮戴金搖之暉暉楊北里之遺聲兮紹陽阿之  
清越雜蘭羞以兼御兮飲瓊節之仙液咲簪朶於  
雲鬢兮頽玉山而未歇若夫幽崖古剎岬嶠之巔  
瓠店孤邨寥廓之地埜况淒涼一株衰植寄穠艷  
於清冷發輝光於顛顛卒使孤賞者握管而沉吟  
趣行者繼馬而留滯緬香亭之寵渥兮與傾國而  
交驩泊蕃廡之表識兮名歷世而罔棄胡奇英之  
椒詭兮委炎方而自安良璧產於荆山兮禹氏抱  
而長歎騏驥困於虞坂兮望伯樂一盼之爲難慨  
遭逢之有數兮效達人以自覺豈知希之我貴養

壽命於崑巒亂曰姑射仙人霞銷帳葉風儵爾瀕  
雲至愛此山川恣游戲化作花神顯靈異貫隅之  
種亦奇特比之迥然霄壤別格外丰姿豈易貌抽  
毫誰是茂林容移栽上林不可得留與西南壯顏  
色

登城西臥龍岡弔忠武侯賦 俞汝諧

嗟西峯之翠嶽兮乃橫峙而爲岡夾二水之澗瀾  
兮亦合流而成江允茲地之秀偉兮頻振衣而徇  
矜曰莊躋之裔土兮匪夫子之故鄉豈前脩之或  
累兮乃藉名於南陽綠破竹於三巴兮遂耀武於  
遐荒咄恃險之百蠻兮寧知夫約法之三章爰渡  
瀘於五月兮尋駐兵於山陽旣攝伏於威楚兮復  
震疊於永昌勞七擒而七縱兮不欲以猛而勝剛  
唯以德而柔遠兮豈倖功者之可望不留兵將貽  
之以安兮展也王度之汪洋垂休澤於百世兮頌  
鴻烈於不忘登故壘而緬懷兮嗟水碧而山蒼憶  
抱膝於隆中兮永咲傲於羲皇匪隆禮於三顧兮  
肯幡然而就湯旋相投於魚水兮萃精神於一堂

乃立家於荆楚兮仍開基於蜀邦既南徼之鼠竄  
兮斯北向而龍驤作水牛與流馬兮又何慮乎乏  
糧揚旌旗於六出兮凜八陣之堂堂雄辨驚於仲  
謀兮剋略卻乎周郎氣吞老瞞之奸兮勢奪司馬  
之強射張郃於木門兮摧郝昭於陳倉擄前驅之  
夏侯兮斬後襲之王雙運神謀之莫測兮百萬石  
而彌光何史氏之懷懟兮謂將畧之非長唯天命  
之既去兮故大志之莫償抑有數之使然兮匪人  
謀之弗臧曰論定於千年兮與伊呂而頡頏豈管  
樂之可儔兮尙不足於平良緣先生之窮居兮由  
靜而得爲學之方致謹於義利之辨兮有以陋五  
霸而樂三王識之高復養之粹兮宛孔氏之行藏  
處足以包乎千古兮出欲以正乎三綱明漢賊之  
不兩立兮以順逆爲存亡斯天討之所由奮兮大  
義之所由彰矧宅心慄乎嚴畏兮蒞政極於周諄  
德澤益如陽春兮號令肅乎秋霜倘三年之不死  
兮固足以成一統之封疆脫斯民於水火兮躋斯  
世於平康志實足以相副兮才允足以相當何擴

達之能興兮何元虛之能昌四海何由而分裂兮  
符劉何由而跳梁噫公志之能畢兮寧不有超兩  
漢而媿周商胡身以勞而瘁兮壽以國而戕兵未至  
於洛兮星遽隕於房茲事理之不可知兮獨奈何  
乎彼蒼嗟乎公不可作矣然績著於萬里之外而  
不泯名垂於千載之下而彌香尚使人覩河洛而  
興思想遺愛於甘棠視彼莽操溫懿之徒恣暴橫  
於一時倏影滅而塵颺又奚啻麒麟之與犬彘鴟  
鴞之與鳳凰

金江賦

張啓賢 鶴慶

天竺之池大如許碗伽東歸流不已獨茲信度入  
南溟經繞吐蕃稱麗水從西來金沙滾滾觸層巖  
周迴盤結幾萬里環如長帶束玉臺漏洩阿耨噓  
吸百川控清引濁波濤瀾汗切拔羣嶽渴涸澶淵  
吞空漱石橫盪曲沿方其馳騁西域決阜昌阡玉  
篆洪坂金畫陵絃鬱拂綿茫而抱日傾湧騰駕而  
滔天天網滄瀾而崩森龍印激圈而翻連及其脫  
浪滂以破雪山也從天直下砰礚瀑布白波斲底

長風震怒翼驚濤以漂翻嚼冰霜以吐霧恣烟波  
之崩奔競喧匝以飛沸銀河直倒擬折天柱駭浪  
轉石萬壑聲雷八空澎湃而壁裂天傾雪墮而冰  
飛勞西極之金龍吐珠玉於山隈厥怒漸喘落峽  
潏迴衝波逆折湫澗篩苔魚折溜而蛟鼉水龍騰  
梭而鼎躍鼉肆蜿蜒於鶴拓如金玦而玉環滌浸  
漑漑若靜而止灑洶灑灑若砥其瀾總陽侯之拱  
應抑靈胥之盤桓它如窳靠峻嶒屹岷崖巒巒峴  
嶠嶠咧峴嶸嶸嶸任天塹之或懷或襄若疋練之圓

折方折至於沈瀧瀟瀟泛濤溢還其深也湯沾滂  
滅漉漉洑汰其勢也法法濕濕瀰瀰渾渾漭漭潏潏  
澗澗澗澗澗澗其聲也弄棟過而羅葵奔岷嶓會而  
海重潤昔若水聞生乎顓頊今朝宗似忠乎堯舜  
吁嗟乎九州貢道皆沿浮此水舳舻錦江頭舍舟  
而陸云何策梗塞徒滋夜郎憂石梁厥貢惟瓊鐵  
誰道雙南麗水生披沙血指祇纖忽賦重誅求民  
命輕惟願聖明常慎德投珠抵璧并蠲金

鶴川望雪山賦

有序

史秉信

鶴慶

雲南通志 卷之二十九  
聞劉璠之賦雪者曰天地否閉凝而爲雪應乎玄  
冬之晨在於沍寒之節此之雪僅爭春於梅顧東  
嶠雪假山與逸矣旬日不無類冰山而可憎  
如鶴接壤麗之雪山者玉宇銀城齊年天地瑤光  
珠彩白禪太初如雍如蜀咸覩玉龍宗溪然而迢  
遞徒窮韻人之目如鶴炙清輝日日如坐謝庭快  
爽哉滇榆之雪夏沁人脾麗之雪夏澄人目多  
味雪句北則非灞橋驢背語可得移而肖爲之賦  
曰晶華霄綴玉葉雲連奪丹崖而素易青嶂而銀

竊碧空危陽明霞撈天表披素練清輝燭斗素  
光焰漢此山之參天拔地而標異羣巘者其神工  
鬼斧或埒物而肖形壺壘八百五丁鏤玲瓏之珮  
編看千年素女試不謝之粧琉璃掛山椒而碌礫  
琳球撐石骨以嶮岬摩蒼旻峙冰玉之樓臺爍瞻  
瞰舩水晶之宮闕銀管崢嶸豎頰冰壺溢澗垂芒  
玉笋出土凌雲寶炬彌天放白閃大地躍冶之金  
堆興朝富國之鏹屏裁雲母几輶車磔矣其巖匪  
摩於同雲槃愈增於見現則溥灑露於長年澄肅

霜於永歲飛凍雨於炎暑亘堅冰於朱明寒飛六  
出常矯異爲同茲白貫四序超同而異矣其嚴姿  
肅貌則歷塵劫不垢其潔齊運會常浴其神懷芳  
握瑜居貞抱質存天地嚴凝之氣立塵寰不緇之  
體維白賁之風協仲商之音港西庚之色發琬琰  
之香藐姑射之神遜孤山之白矣若秉文后之圭  
列武臣之戟下天宮之瑤簾樹龍淵之寶劍陳琮  
璜而富宗廟鳴珂玉而美百官搖玉女之環珮雜  
靈妃之瓊玖靈澌玉溪霞塗冰壑瓊漿渾天波之  
潤玉液溼瑤池之膏其羣峯之璘珣羣澗之清滢  
也若冰樹霜花蕪絕蒼蔚玉虬白鳳蹤矜狐兔無  
烟火仙人是宅饒冰葉佛氏爲宮瑤臺瓊室雲巢  
霓竇詢爲天帝神龍之宅也其處地則派祖昆崙  
境逼流沙枕金江而作礪貯玉湖以承盤半鎮西  
極半鎮東垂平分佛地平分神州罔畚之表黑水  
之涯花馬之國邪龍之鄉遠眺之則舞翔鶴於天  
表浴素鷗於海曙雪螺隱現飛絮滅沒近卽之則  
石綴腰而紵青松盤綠而貼翠亦有砢石礧礧璘







