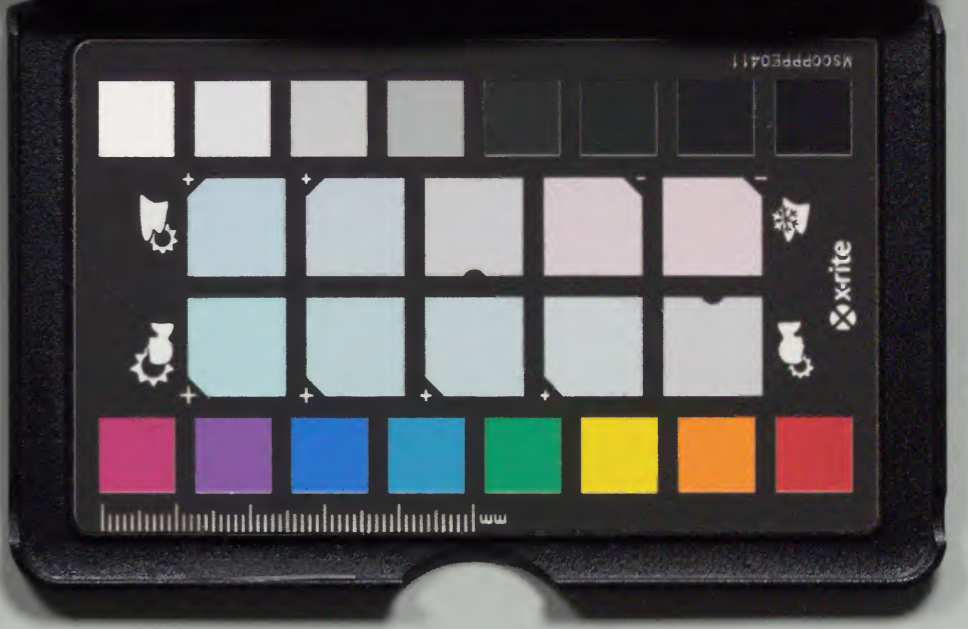
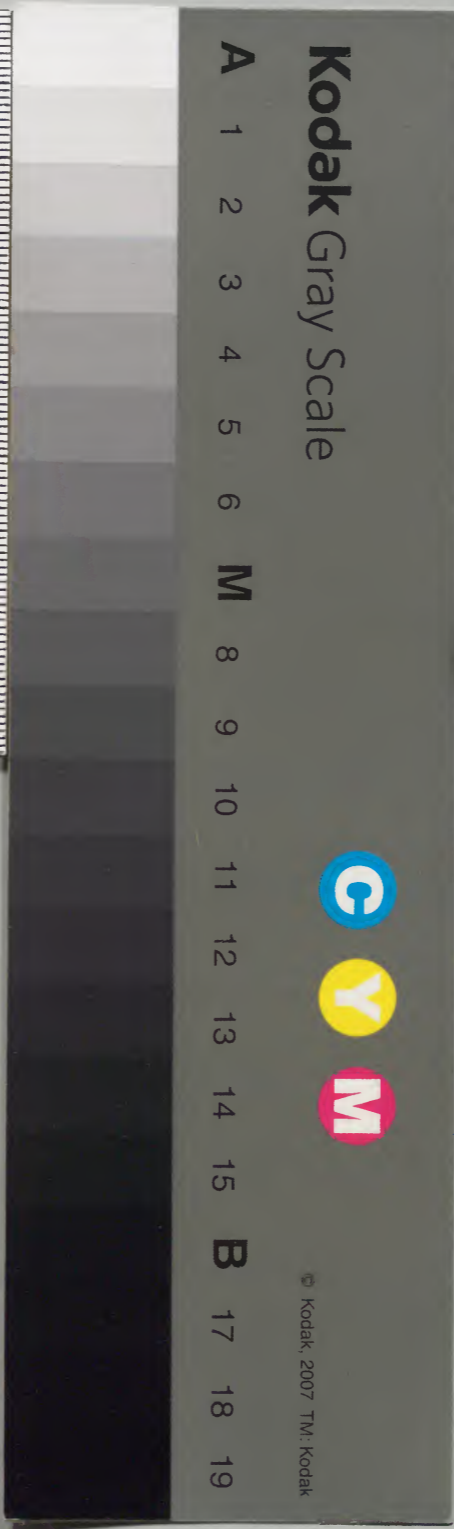


家書

卷三十四之六

内閣文庫		
番號	漢	1836
冊數	500	(115)
函號	10	1





宋書卷三十四

志第二十四

淺草文庫

沈約撰

五行五

五行傳曰治宮室飾臺榭內淫亂犯親戚傷父兄則稼  
 穡不成謂土失其性而為災也又曰思心不獻是謂不  
 聖厥咎督厥罰恒風厥極凶短折時則有脂夜之妖時  
 則有華孽時則有牛禍時則有下體生土之痾時則有

康熙二十五年重修

宋書卷三十四

志



黃青黃祥時則有金木水火沴土班固曰不言惟而獨  
曰時則有者非一衝氣所沴明其異大也華華劉歆傳  
以爲羸蟲之孽謂螟屬也  
稼穡不成

吳孫皓時嘗歲無水旱苗稼豐美而實不成百姓以饑  
闔境皆然連歲不已吳人以爲傷露非也按劉向春秋  
說曰水旱當書水旱而曰大無麥禾者土氣不養稼穡  
不成此其義也皓初遷都武昌尋還建業又起新館綴  
飾珠玉壯麗過甚破壞諸宮增脩苑囿犯暑妨農官民  
疲怠月令季夏不可以興土功皓皆冒之此治宮室

臺榭之罰與春秋魯莊公三築臺同應也班固曰無水  
旱之災而草木百穀不熟皆爲稼穡不成晉穆帝永和  
十年三麥不登至關西亦然自去秋至是夏無水旱無  
麥者如劉向說也又俗云多苗而不實爲傷又其義也  
恒風

魏齊王正始九年十一月大風數十日發屋折樹十二  
月戊子晦尤甚動太極東閣

魏齊王嘉平元年正月壬辰朔西北大風發屋折木昏  
塵蔽天按管輅說此爲時刑大風執政之憂也是時曹  
爽區蒼自專驕僭過度天戒數見終不改革此思心不



獻恒風之罰也後踰旬而爽等滅京房易傳曰衆逆同志至德乃潛厥異風其風也行不解物不長雨小而傷政悖德隱茲謂亂厥風先風不雨大風暴起發屋折木守義不進茲謂耗厥風與雲俱起折五穀莖臣易上政茲謂不順厥風大飈發屋賦歛不理茲謂禍厥風絕經紀止卽溫溫卽蟲侯專封茲謂不統厥風疾而樹不搖穀不成辟不思道利茲謂無澤厥風不搖水旱無雲傷禾公常於利茲謂亂厥風微而溫生蟲蝗害五穀棄正作淫茲謂惑厥風溫螟蟲起害有益人之物侯不朝茲謂叛厥風無恒地變赤雨殺人

吳孫權太元元年八月朔大風江海涌溢平地水深八尺拔高陵樹二株石碑蹉動吳城兩門飛落按華覈對役繁賦重區督不獻之罰也明年權薨

吳孫亮建興元年十二月丙申大風震電是歲魏遣大衆三道來攻諸葛恪破其東與軍二軍亦退明年恪又攻新城喪衆大半還伏誅

吳孫休永安元年十一月甲午風四轉五復蒙霧連日  
是時孫綝一門五侯權傾吳主風霧之災與漢五侯丁  
傳相應也十二月丁卯夜又大風發木揚沙明日綝誅  
晉武帝太始五年五月辛卯朔廣平大風折木



晉武帝咸寧元年五月下邳廣陵大風壞千餘家折樹

咸寧元年五月甲申廣陵司吾下邳大風折木  
咸寧二年八月河間大風折木

晉武帝太康二年五月濟南大風折木傷麥

太康二年六月高平大風折木發壞邸閣四十餘區

太康八年六月郡國八大風

太康九年正月京都風雹發屋拔木後二年宮車晏駕

晉惠帝元康四年六月大風雨拔樹

元康五年四月庚寅夜暴風城東渠波浪七月下邳大

風壞廬舍九月雁門新興太原上黨災風傷稼明年氏  
羗反叛大兵西討

元康九年六月颶風吹賈謐朝服飛數百丈明年謐誅

元康九年十一月甲子朔京都連大風發屋折木十二

月太子廢

晉惠帝永康元年二月大風拔木三月愍懷被害己卯

襄柩發許還洛是日大風雷電幃蓋飛裂

永康元年四月張華第舍颶風折木飛繪軸六七是月

華遇害

永康元年十一月戊午朔大風從西北來折木飛石



年正月趙王倫篡位

晉惠帝永興元年正月癸酉祠太廟災風暴起塵沙四合其年四月倫伏辜

晉元帝永昌元年七月丙寅大風拔木屋瓦皆飛

永昌元年八月暴風壞屋拔御道柳樹百餘株其風縱橫無常若風自八方來者十一月宮車晏駕

晉成帝咸康四年三月壬辰成都大風發屋折木四月李壽襲殺李期

晉康帝建元元年七月庚申晉陵吳郡災風

晉穆帝升平元年八月丁未策立皇后何氏是日疾風

升平五年正月戊戌朔疾風

晉海西公泰和六年二月大風迅急

晉孝武帝寧康元年三月戊申朔暴風迅起從丑上來須臾轉從子上來飛沙揚礫

晉孝武帝太元元年二月乙丑朔暴風折木

太元元年閏三月甲子朔暴風疾雨俱至發屋折木

太元二年六月長安大風拔符堅宮中樹其後堅再南伐身戮國亡

太元四年八月乙未暴風

太元十二年正月壬午夜暴風



太元十二年正月甲辰大風拔木

太元十七年六月乙未大風折木

晉安帝元興二年二月甲辰大風雨大航門屋瓦飛落  
明年桓玄篡位由此門入

元興二年正月桓玄遊大航南颿風飛其輶輓至三月  
玄敗

元興二年三月江陵大風折木是月桓玄敗於岬嶸州  
身亦屠裂

元興二年十一月丁酉大風江川多死者

晉安帝義熙四年十一月辛卯朔西北疾風起

義熙五年閏十月丁亥大風發屋明年盧循至蔡州

義熙六年五月壬申大風拔北郊樹樹幾百年也琅邪

揚州三射堂倒壞是日盧循大艦漂沒甲戌又風發屋

折木是冬三帥南討

義熙十年四月己丑朔大風拔木

義熙十年六月辛亥大風拔木明年西討司馬休之

宋少帝景平二年正月癸亥朔旦暴風發殿庭會翻揚

數十丈五月帝廢

文帝元嘉二十六年二月庚申壽陽驟雨有回風雲霧

廣三十許步從南來至城西回散滅當其衝者室屋樹



木摧倒

元嘉二十九年三月大風拔木飛瓦

元嘉三十年正月大風拔木雨凍殺牛馬雷電晦冥二月宮車晏駕

孝武帝大明七年風吹初寧陵隧口左標折鍾山通天

臺新成飛倒散落山澗明年閏五月帝崩

前廢帝永光元年正月乙未朔京邑大風

明帝泰始二年三月丙申京邑大風

泰始二年四月甲子京邑大風

泰始二年五月丁未京邑大風

泰始二年五月乙酉京邑大風

泰始二年九月乙巳京邑大風

後廢帝元徽二年七月甲子京邑大風

元徽三年三月丁卯京邑大風

元徽三年六月甲戌京邑大風

元徽四年十一月辛卯京邑大風

元徽五年三月庚寅京邑大風發屋折木

夜妖

魏高貴鄉公正元二年正月戊戌大風晦暝行者皆顛伏近夜妖也劉向曰正晝而暝陰為陽臣制君也時晉



景王討母丘儉是日始廢

魏元帝景元三年十月京都大震晝晦此夜妖也班固

曰夜妖者雲風並起而杳冥故與常風同象也劉向春

秋說云天戒若曰勿使大夫世官將令專事冥晦明年

魯季友卒果世官而公室卑矣魏此妖晉有天下之應

也

晉孝武帝太元十三年十二月乙未大風晦冥其後帝

崩而諸侯違命干戈內侮權奪於元顯禍成於桓玄是

其應也

羸蟲之孽

晉孝武咸寧元年七月郡國螟九月青州又螟

咸寧元年七月郡國有青蟲食禾稼

咸寧四年司冀兗豫荆揚郡國皆螟

晉武帝太康四年會稽彭蠡及蟹皆化為鼠甚衆覆野

大食稻為災

太康九年八月郡國二十四螟螟說與蝗同是時帝聽

讒訴

太康九年九月蟲傷稼

晉惠帝元康二年九月帶方合資提奚南新長岑海冥

列口蟲食禾葉蕩盡



晉惠帝永寧元年七月梁益涼三州螟是時齊王冏秉政貪苛之應也

永寧元年十月南安巴西江陽太原新興北海青蟲食禾葉甚者十傷五六

永寧元年十二月郡國八螟

牛禍

晉武帝太康九年幽州塞北有死牛頭語近牛禍也是時帝多疾病深以後事爲念而託付不以至公思心替亂之應也師曠曰怨譁動於民則有非言之物而言又其義也

晉惠帝太安中江夏張騁所乘牛言曰天下方亂乘我何之騁懼而還犬又言曰歸何蚤也尋後牛又人立而行騁使善卜者卦之謂曰天下將有兵亂爲禍非止一家其年張昌反先略江夏騁爲將帥於是五州殘亂騁亦族滅京房易妖曰牛能言如其言占吉凶易萌氣樞曰人君不好士走馬被文繡犬狼食人食則有六畜妖言時天子諸侯不以慮下爲務又其應也

晉愍帝建武元年曲阿門牛生犢一體兩頭

元帝太興元年武昌太守王諒牛生子兩頭八足兩尾共一腹三年後死又有牛生一足三尾皆生而死按司



馬彪說兩頭者政在私門上下無別之象也京房易傳曰足多者所任邪也足少者下系勝任也其後皆有此應

晉元帝大興四年十一月郊牛死按劉向說春秋郊牛死曰宣公區督昏亂故天不饗其祀元帝中興之業實王導之謀也劉隗探會主意以得親幸導見疏外此區督不獻之禍也

晉成帝咸和二年五月護軍牛生犢兩頭六足是冬蘇峻作亂

咸和七年九德民袁榮家牛產犢兩頭八足二尾共身

京房易傳殺無辜則牛生妖

栢玄之國在荊州詣刺史殷仲堪行至鶴穴逢一老公驅青牛形色瓌異栢玄卽以所乘牛易取乘至零陵涇溪駿駛非常因息駕飲牛牛徑入江水不出玄遣人覘守經日無所見

宋文帝元嘉三年司徒徐羨之大兒喬之行欲入廣莫門牛徑將入廷尉寺左右禁捉不能禁入方得出明日被收

元嘉二十九年晉陵送牛角生右脅長八尺明年二月東宮爲禍



孝武帝大明三年廣州刺史費淹獻三角水牛

黃青黃祥

蜀劉備章武二年東伐二月自秭歸進屯夷道六月秭歸有黃氣見長十餘里廣數十丈後踰旬備爲陸遜所破近黃祥也

魏齊王正始中中山王周南爲襄邑長有鼠從穴出語曰王周南爾以某日死南不應鼠還穴後至期更冠幘皂衣出語曰周南汝日中當死又不應鼠復入斯須更出語如向日適欲日中鼠入復出出復入轉更數語如前日適中鼠曰周南汝不應我復何道言絕顛蹶而死

卽失衣冠取視俱如常鼠案班固說此黃祥也是時曹爽秉政競爲比周故鼠作變也

宋孝武大明七年春太湖邊忽多鼠其年夏水至悉變成鯉魚民人一日取轉得三五十斛明年大飢

晉元帝太興四年八月黃霧四塞埃氣蔽天案楊宣對近土氣亂之祥也

晉元帝永昌二年正月癸巳黃霧四塞

晉穆帝永和七年三月涼州大風拔木黃霧下塵是時張重華納譖出謝艾爲酒泉太守而所任非其人至九年死嗣子見絨是其應也京房易傳曰聞善不予茲謂



宋書卷三十四 志 十一  
不知厥異黃厥咎聾厥災不嗣黃者有黃濁氣四塞天下蔽賢絕道故災至絕世也

晉安帝元興元年十月丙申朔黃霧昏濁不雨

宋文帝元嘉十八年秋七月天有黃光洞照于地太子率更令何承天謂之榮光太平之祥上表稱慶

地震

吳孫權黃武四年江東地連震是時權受魏爵命爲大將軍吳王改元專制不脩臣迹京房易傳曰臣事雖正專必震董仲舒劉向並云臣下彊盛將動而害之應也魏明帝青龍二年十一月京都地震從東來隱隱有聲

屋瓦搖

魏明帝景初元年六月戊申京都地震是秋吳將朱然圍江夏荊州刺史胡質擊退之又公孫淵自立爲燕王改年置百官明年討平之

吳孫權嘉禾六年五月江東地震

赤烏二年正月地又再震是時呂壹專政步騭上疏曰伏聞校事吹毛求瑕輒欲陷人成其威福無辜無辜橫受重刑雖有大臣不見信任如此天地焉得無變故嘉禾六年赤烏二年地連震動臣下專政之應也冀所以驚悟人主可不深思其意哉壹後卒敗



魏齊王正始二年十一月南安郡地震

正始三年七月甲申南安郡地震十二月魏郡地震

正始六年二月丁卯南安郡地震是時曹爽專政遷太

后于永寧宮太后與帝相泣而別連年地震是其應也

吳孫權赤烏十一年二月江東地仍震是時權聽讒奪

黜朱據廢太子

蜀劉禪炎興元年蜀地震時宦人黃皓專權按司馬彪

說奄宦無陽施猶婦人也此皓見任之應與漢和帝時

同事也是冬蜀人

晉武帝太始五年四月辛酉地震是年冬新平氏羌叛

明年孫皓大遣衆入渦口叛虜寇秦涼刺史胡烈蘇愉

並爲所害

太始七年六月丙申地震武帝世始於賈充終於楊駿

阿黨昧利苟專權寵終喪天下由是也末年所任轉敵

故亦一年六震是其應也裴叔則曰晉德所以不比隆

堯舜者以有賈充諸人在朝

晉武帝咸寧二年八月庚辰河南河東平阿地震

咸寧四年六月丁未陰平廣武地震甲子陰平廣武地

又震

晉武帝太康二年二月庚申淮南丹楊地震



太康五年正月壬辰地震

太康六年七月己丑地震

太康七年七月南安魏為地震八月京兆地震

太康八年五月壬子建安地震七月陰平地震八月丹

楊地震

太康九年正月會稽丹楊吳興地震四月辛酉長沙南

海等郡國八地震七月至于八月地又四震其三有聲

如雷

太康十年十二月己亥丹楊地震

晉武帝太始元年地震

晉惠帝元康元年十二月辛酉京都地震

元康四年二月蜀郡山崩殺人上谷上庸遼東地震五

月壬子壽春山崩洪水出城壞地墜方三十丈六月壽

春大雷震山崩地并家人陷死上庸郡亦如之八月上

谷地震水出殺百餘人居庸地震廣三十六丈長八十

四丈水出大饑上庸四處山崩地陷廣三十丈長百三

十丈水出殺人十月京都地震十一月梁陽襄城汝陰

梁國南陽地皆震十二月京都又震是時賈后亂朝據

權專制終至禍敗之應也漢鄧太后攝政時郡國地震

李固以為地陰也法當安靜今乃越陰之職專陽之政



故應以震此同事也京房易傳曰無德專祿茲謂不順  
厥震動丘陵涌水出又曰小人剝廬厥妖山崩茲謂陰  
乘陽弱勝彊又曰陰背陽則地裂父子分離夷羌叛去  
元康五年五月丁丑地震六月金城地震  
元康六年正月丁丑地震  
元康八年正月丙辰地震  
晉惠帝大安元年十月地震是時齊王冏專政  
太安二年十二月丙辰地震是時長沙王專政  
晉孝懷帝永嘉三年十月荆湘二州地震時司馬越專  
政

永嘉四年四月兖州地震

晉愍帝建興二年四月甲辰地震是時幼主在上權傾  
於下四方雲擾兵亂不息

建興三年六月丁卯長安地震

晉元帝太興元年四月西平地震涌水出十二月廬陵  
豫章武昌西陵地震山崩于寶曰王敦陵上之應

太興二年五月癸丑祁山地震山崩殺人是時相國南  
陽王保在祁山稱晉王不終之象也

太興三年四月庚寅丹楊吳郡晉陵地震其年南平郡  
山崩出雄黃數千斤



晉成帝咸和二年三月益州地震四月己未豫章地震  
是年蘇峻作亂

咸和九年三月丁酉會稽地震是時政在臣下

晉穆帝永和元年六月癸亥地震是時嗣主幼冲母后  
攝制政在臣下所以連年地震

永和二年十月地震

永和三年正月丙辰地震

永和四年十月己未地震

永和五年正月庚寅地震

永和九年八月丁酉京都地震有聲如雷

永和十年正月丁酉地震有聲如雷雞雉鳴响

永和十一年四月乙酉地震五月丁未地震

晉穆帝升平五年八月涼州地震

晉哀帝隆和元年四月甲戌地震是時政在將相人主

南面而已

隆和元年四月丁丑涼州地震浩釁山崩張天錫降亡  
之象也

隆和二年二月庚寅江陵地震是時栢温專征

晉海西太和元年二月涼州地震水涌

晉簡文帝咸安二年十月辛未安成地震



晉孝武帝寧康元年十月辛未地震是時嗣主幼冲政  
在將相

寧康二年七月甲午涼州地震山崩

晉孝武帝太元二年閏月壬午地震五月丁丑地震

太元十一年六月己卯地震是後緣河諸將連歲兵役

太元十五年三月己酉朔夜地震

太元十七年六月癸卯地震十二月己未地又震是時

羣小弄權天下側目

太元十八年正月癸亥朔地震二月乙未地震

晉安帝隆安四年九月癸酉地震是時幼主冲昧政

臣下

晉安帝義熙四年正月壬子夜地震有聲十月癸亥出  
震

義熙五年正月戊戌夜尋陽地震有聲如雷明年盧循  
下

義熙八年自正月至四月南康廬陵地四震明年王旅  
西討荆益

宋文帝元嘉七年四月丙辰地震時遣軍經略司充

元嘉十二年四月丙辰京邑地震

元嘉十五年七月辛酉地震



元嘉十六年地震

孝武帝大明二年四月辛丑地震

大明六年七月甲申地震有聲自河北來魯郡山隆地動彭城城女牆四百八十丈墜落屋室傾倒兗州地震泉涌二年不已其後虜主死兗州刺史夏侯祖權卒

明帝泰始二年四月地震

泰始四年七月己酉東北有聲如雷地震

明帝泰豫元年閏七月甲申東北有聲如雷地震後廢帝元徽二年四月戊申地震

元徽五年五月戊申地震七月帝殞

宋文帝元嘉二十五年青州城南地遠望見地中如水有影人馬百物皆見影中積年乃滅

山崩地陷裂

吳孫權赤烏十三年八月丹楊句容及故章寧國諸山崩鴻水溢按劉向說山陽君也水陰民也天戒若曰君道崩壞百姓將失其所也與春秋梁山崩漢齊楚衆山發水同事也夫三代命禘祭不越望吉凶禍福不是過也吳雖帝其實列國災發丹楊其天意矣國主山川山崩川竭亡之徵也後二年而權薨薨二十六年而吳亡魏元帝咸熙三年二月太行山崩此魏亡之徵也其冬



晉有天下

晉武帝太始三年三月戊子太行山崩

太始四年七月泰山崩墜三里此晉之咎徵也至帝晏駕而祿去王室懷愍淪胥於此元帝中興於南是其應也京房易傳曰自上下者為崩厥應泰山之石顛而下聖王受命人君虜

晉武帝太康五年丙午宣帝廟地陷

太康六年三月南安新興縣山崩涌水出

太康七年七月朱提之大瀘山崩震壞郡舍陰平之

池崖墮

太康八年七月大雨殿前地陷方五尺深數丈

晉惠帝元康四年五月壬子地陷方三十丈殺人史闕其處

元康四年八月居庸地裂廣二十丈長百三十丈水出殺人

晉孝懷帝永嘉元年二月洛陽東北步廣里地陷

永嘉三年八月乙亥鄆城城無故自壞七十餘丈司馬越惡之遷于濮陽此見沴之異也越卒陵上終亦受禍永嘉三年七月戊辰當陽地裂三所所廣三丈長二百餘步京房易傳曰地坼裂者臣下分離不肯相從也其



後司馬越苟希交惡四方牧伯莫不離散王室遂亾

永嘉三年十月宜都夷道山崩

永嘉四年四月湘東鄴黑石山崩

晉元帝太興四年八月常山崩水出滄沱盈溢大木傾  
拔

晉成帝咸和四年十月柴桑廬山西北崖崩十二月劉  
胤爲郭默所殺

晉惠帝元康九年六月夜暴雨雷兩賈謐齋屋柱陷入地  
壓謐牀帳此木沴土土失其性不能載也明年謐誅

晉惠帝光熙元年五月范陽地然可以嬰此火沴土  
是時禮樂征伐自諸侯出

晉安帝義熙八年三月壬寅山陰有聲如雷地陷深廣  
各四尺

義熙十年五月戊寅西明門地穿涌水出毀門房及限  
此水沴土也

五行傳曰皇之不極是謂不建厥咎耗厥罰恒陰厥極  
弱時則有射妖時則有龍蛇之孽時則有馬禍時則有  
下人伐上之病時則有日月亂行星辰逆行  
常陰

吳孫亮太平三年八月沱陰不雨四十餘日是時將



誅孫綝謀泄九月戊午綝以兵圍宮殿殿亮爲會稽王此常陰之罰也

吳孫皓寶鼎元年十二月太史奏久陰不雨將有陰謀皓深驚懼時陸凱等謀因其謁廟廢之及出留平領兵前驅凱語平平不許是以不果皓既肆虐羣下多懷異圖終至降也

宋後廢帝元徽三年四月連陰不雨元徽三年八月多陰後二廢帝殞

射妖

蜀車騎將軍鄧芝征涪陵見玄猿緣山手射中之猿

其箭卷木葉塞其創芝曰嘻吾違物之性其將死矣俄而卒此射妖也一日猿母抱子芝射中之子爲拔箭取木葉塞創芝歎息投弓水中自知當死矣

晉恭帝之爲琅邪王時好奇戲嘗閉一馬於門內令人射之欲觀幾箭而死左右有諫者曰馬國姓也而今射之不祥甚矣於是乃止而馬已被十許箭矣此蓋射妖也俄而桓玄篡位

龍蛇之孽

魏明帝青龍元年正月甲申青龍見郊之摩陂井中凡瑞興非時則爲妖孽况困於井非嘉祥矣魏以改年非



也晉武不賀是也于寶曰自明帝終魏世青龍黃龍見者皆其主廢興之應也魏土運青木色也而不勝於金黃得位青失位之象也青龍多見者君德國運內相剋伐也故高貴公卒敗于兵案劉向說龍貴象而囚井中諸侯將有幽執之禍也魏世龍莫不在井此居上者過制之應高貴公著潛龍詩卽此旨也

魏高貴公正元元年戊戌黃龍見于鄴井中

魏高貴公甘露元年正月辛丑青龍見軹縣井中六月乙丑青龍見元城縣界井中

甘露二年二月青龍見溫縣井

甘露三年黃龍青龍仍見頓丘冠軍陽夏縣界井中

景元元年二月青龍見軹縣井中

吳孫皓天冊中龍乳於長沙民家啖鷄鵠京房易妖曰龍乳人家王者爲庶人其後皓降

晉武帝咸寧二年六月丙申白龍二見于九原井中

晉武帝大康五年正月癸卯二龍見于武庫井中帝見龍有喜色百寮將賀劉毅獨表曰昔龍漿夏庭禍發周室龍見鄭門子產不賀帝荅曰朕德政未脩未有以膺受嘉祥遂不賀也孫盛曰龍水物也何與於人子產言之當矣但非其所處寔爲妖災夫龍以飛翔顯見爲美



則潛伏幽處非休祥也漢惠帝二年兩龍見蘭陵井中  
本志以爲其後趙王幽死之象也武庫者帝王威御之  
器所寶藏也室宇邃密非龍所處後七年蕃王相害二  
十八年果有二胡僭竊神器勒虎二逆皆字曰龍此之  
表異爲有證矣史臣案龍爲休瑞而屈於井中前史言  
之已詳但兆幽微非可臆斷故五行符瑞兩存之

晉愍帝建興二年十一月枹罕羌妓產一龍子色似錦  
文嘗就母乳遙見神光少得就視

晉武帝咸寧中司徒府有二大蛇長十許丈居聽事平  
檄上數年而人不知但怪府中數失小兒及猪犬之

後一蛇夜出傷於刃不能去乃覺之發徒攻擊移時乃  
死夫司徒五教之府此皇極不建故蛇孽見之漢靈帝  
時蛇見御座楊賜以爲帝溺於色之應也魏氏宮人猥  
多晉又過之宴游是酒此其孽也詩云惟虺惟蛇女子  
之祥

晉惠帝元康五年三月癸巳臨菑有大蛇長十餘丈負  
二小蛇入城北門徑從市漢城陽景王祠中不見天戒  
若曰齊方有劉章定傾之功若不厲節忠慎又將蹈章  
失職奪功之辱也齊王罔不悟雖建興復之功而以驕  
陵取禍負二小蛇出朝市皆有象類也



晉明帝太寧初武昌有大蛇常居故神祠空樹中每出頭從人受食京房易妖曰蛇見於邑不出三年有大兵國有大憂其後討滅王敦及其黨與

馬禍

晉武帝大熙元年遼東有馬生角在兩耳下長三寸按劉向說此兵象也及帝晏駕之後王室毒於兵禍是其應也京房易傳曰臣易上政厥妖馬生角又有天子親伐馬生角呂氏春秋曰人君失道馬有生角

晉惠帝元康元年十二月皇太子將釋奠太傅趙王倫驂乘至南城門馬止力士推之不能動倫入輅車乃進

此馬禍也天戒若曰倫不知義方終為亂逆非傳導行禮之人倫不悟故亡

元康九年十一月戊寅冬有牝騮馬驚奔至廷尉訊堂悲鳴而死是殆愍懷寃死之象也見廷尉訊堂又天意乎

晉孝懷帝永嘉六年二月神馬鳴南城門

晉元帝大興二年丹楊郡吏濮陽楊演馬生駒兩頭自頸前別生而死按司馬彪說政在私門二頭之象也是後王敦陵上

晉成帝咸康八年五月甲戌有馬色赤如血自宣陽門



直走入于殿前盤旋走出尋逐莫知所在已卯帝不豫  
六月崩此馬禍又赤祥也張重華在涼州將誅其西河  
相張祚祚廐馬數十匹同時悉皆無後尾

晉安帝隆安四年十月梁州有馬生角刺史郭銓送示  
都督桓玄案劉向說馬不當生角由玄不當舉兵向上  
也觀災不悟故至夷滅

人痴

魏文帝黃初初清河宋士宗母化為鼈入水

魏明帝太和三年曹休部曲兵奚農女死復生時人有  
開周世家得殉葬女子數日而有氣數月而能語郭太

后愛養之又太原民發冢破棺棺中有一生婦人問其  
本事不知也視其墓木可三十歲案京房易傳至陰  
陽下入為上晉宣王起之象也漢平帝獻帝並有此異  
古以為王莽曹操之徵公孫淵炊有小兒蒸死甑中其  
後夷滅

吳孫亮建興二年諸葛恪將征淮南有孝子著衰衣入  
其閣詰問答曰不自覺人也時中外守備亦悉不見衆  
皆異之及還果見殺恪已被害妻在室使婢沃盥聞婢  
血鼻又眼目視瞻非常妻問其故婢履一躍起頭至棟  
攘臂切齒曰諸葛公乃為峻所殺



吳孫休永安四年安吳民陳焦死七日復穿冢出于寶  
曰此與漢宣帝同事烏程侯皓承廢故之家得位之祥  
也

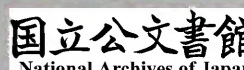
吳孫皓寶鼎元年丹楊宣騫母年八十因浴化爲龜兄  
弟閉戶衛之掘堂上作大坎實水其中龜入坎戲一二  
日恒延頸外望伺戶小開便輪轉自躍入于潭遂不  
復還與漢靈帝時黃氏母事同吳亡之象也

魏元帝咸熙二年八月襄武縣言有大人見長二丈餘  
跡長三尺二寸髮白著黃巾黃單衣拄杖呼民王始  
曰今當太平尋晉代魏

晉武帝太始五年元城人年七十生角案漢志說殆趙  
王倫篡亂之象也

晉武帝咸寧二年二月琅邪人顏畿病死棺斂已久家  
人咸夢畿謂已曰我當復生可急開棺遂出之漸能飲  
食屈申視瞻不能行語也二年復死其後劉淵石勒遂  
亡晉室

晉惠帝元康中安豐有女子周世寧年八歲漸化爲男  
至十七八而氣性成此劉淵石勒蕩覆晉室之妖也漢  
哀帝獻帝時並有此異皆有易代之兆京房傳曰女子  
化爲丈夫茲爲陰昌賤人爲王文人化爲女子茲陰勝





陽厥谷亡

晉惠帝永寧初齊王冏唱義兵誅除亂逆乘輿及正忽有婦人詣大司馬門求寄產門者詰之婦人曰我載齊便去耳是時齊王冏匡復王室天下歸功識者爲其惡之後果斬戮

永寧元年十二月甲子有白頭公人齊王冏大司馬府大呼有大兵起不出甲子旬冏殺之明年十二月戊辰冏敗卽甲子旬也

晉惠帝太安元年四月癸酉有人白雲龍門入殿前北面再拜曰我當作中書監卽收斬之于寶曰夫禁庭會秘之處今賤人徑入而門衛不覺者宮室將虛而下人踰之之妖也是後帝北遷鄴又西遷長安盜賊蹈籍宮闕遂亡天下

晉惠帝世梁國女子許嫁已受禮聘尋而其夫成長安經年不歸女家更以適人女不樂行其父母逼強不得已而去尋得病亡後其夫還問女所在其家具說之其夫徑至女墓不勝哀情復發冢開棺女遂活因與俱歸後婿聞之詣官爭之所在不能決秘書郎王導議曰此是非常事不得以常理斷之宜還前夫朝廷從其議晉惠帝世杜錫家葬而婢誤不得出後十餘年開冢附



葬而婢尚生其始如瞑有頃漸覺問之自謂當一再宿耳初婢之埋年十五六及開冢更生猶十五六也嫁之有子

晉惠帝光熙元年會稽謝真生子大頭有鬚 蹠反向上有男女兩體生便作文夫聲經日死

晉惠懷之世京洛有兼男女體亦能兩用人道而性尤淫案此亂氣之所生也自咸寧太康之後男寵大興甚於女色士大夫莫不尚之天下皆相放効或有至夫婦離絕怨曠妬忌者故男女氣亂而妖形作也

元帝太興初又有女子陰在腹上在揚州性亦淫古方易妖曰人生子陰在首天下大亂在腹天下有事在背天下無後

晉孝懷帝永嘉元年吳郡吳縣萬祥婢生子烏頭兩足馬蹄一手無毛黃色大如椀

晉愍帝建興四年新蔡縣吏任儻妻胡年二十五產二女相向腹心合同自曾以上齊以下各分此蓋天下未一之妖也時內史呂會土言案瑞應圖異根同體謂之連理異苗同穎謂之嘉禾草木之異猶以為瑞今二人同心易稱二人同心其利斷金嘉徵顯見生於陝東之國斯蓋四海同心之瑞不勝喜踊謹畫圖以上時有識



者晒之  
晉中興初有女子其陰在腹當齊下自中國來江東性甚淫而不產京房易妖曰人生子陰在首天下大亂在腹天下有事在背天下無後

晉元帝太興三年十二月尚書駱謝平妻生女墮地淖淖有聲須臾便死鼻目皆在頂上面處如項口有齒都連爲一胷如鼈手足爪如鳥爪皆下句京房易妖曰人生他物非人所見者皆爲天下大兵後二年有石頭之敗

晉明帝太寧二年七月丹楊江寧侯紀妻死三日復生

晉成帝咸寧四年十一月辛丑有何一人詣南止車門自列爲聖人所使錄付光祿外部檢問是東海郟縣呂暢辭語落漠髡鞭三百遣

咸康五年四月下邳民王和僑居暨陽息女可年二十自云上天來還得徵瑞印綬當母天下晉陵太守以爲妖收付獄至十一月有人持柘杖絳衣詣止車門口列爲聖人使求見天子門下辭列姓呂名錫云王和女可右足下有七星星皆有毛長七寸天今命可爲天下母奏聞卽伏誅并下晉陵誅可

晉康帝建元二年十月衛將軍營督過望所領兵陳瀆



女壹有文在足曰天下之母炎之逾明京都誼諱有司收繫以聞俄自建康縣獄亡去

石虎末大武殿前所圖賢聖人像人頭忽悉縮入肩中晉孝武帝寧康初南郡州陵女人唐氏漸化為丈夫晉安帝義熙七年無錫人趙朱年八歲一旦暴長八尺髭鬚蔚然三日而死

義熙中東陽人黃氏生女不養埋之數日於土中啼取養遂活

義熙末豫章吳平人有二陽道重累生晉恭帝元熙元年建安人陽道無頭正平本下作女人

形體

朱文帝元嘉十七年劉斌為吳郡婁縣有一女忽夜乘風雨恍惚至郡城內自覺去家正炊頃衣不沾濡曉在門上求通言我天使也斌令前因曰府君宜起迎我當大富貴不爾必有凶禍斌問所以來亦不自知也謂是狂人以付獄符其家迎之數日乃得去後二十日許斌誅

孝武帝大明中張暢為會稽郡妾懷孕見於腹中啼聲聞於外暢尋死

大明末荊州武寧縣人楊始歡妻於腹中生女兒此兒



至今猶存

明帝泰豫元年正月巨人見太子西池水上跡長三尺餘

後廢帝元徽中南東莞徐坦妻懷孕兒在腹中有聲

元徽中暨陽縣女人於黃山穴中得二卵如斗大剖視有人形

魏文帝黃初四年三月宛許大疫死者萬數

魏明帝青龍二年四月大疫

青龍三年正月京都大疫

吳孫權赤烏五年大疫

吳孫亮建興二年四月諸葛恪圍新城大疫死者大半

吳孫皓鳳皇二年疫

晉武帝太始十年大疫吳土亦同

晉武帝咸寧元年十一月大疫京都死者十萬人

晉武帝太康三年春疫

晉惠帝元康二年十一月大疫

元康十年五月秦隄二州疾疫

晉孝懷帝永嘉四年五月秦隄州饑疫至秋

永嘉六年大疫

晉元帝永昌元年十一月大疫死者十二三河朔亦同



晉成帝咸和五年五月大饑且疫

晉穆帝永和九年五月大疫

晉海西太和四年冬大疫

晉孝武帝太元五年五月自冬大疫至于此夏多絕戶者

晉安帝義熙元年十月大疫發赤班乃愈

義熙七年春大疫

宋文帝元嘉四年五月京都疾疫

孝武帝大明元年四月京邑疾疫

大明四年四月京邑疾疫

日蝕

魏文帝黃初二年六月戊辰晦日有蝕之有司奏免太尉詔曰災異之作以譴元首而歸過股肱豈禹湯臯已之義乎其令百官各虔厥職後有天地青勿復劾三公

黃初三年正月丙寅朔日有蝕之十一月庚申晦又日有蝕之

黃初五年十一月戊申晦日有蝕之後二年宮車晏駕魏明帝太和初太史令許芝奏日應蝕與太尉於靈臺祈禳帝詔曰蓋聞人主政有不得則天懼之以災異所以譴告使得自脩也故日月薄蝕明治道有不當者朕



卽位以來既不能光明先帝聖德而施化有不合於皇  
神故上天有以寤之宜勵政自脩以報于神明天之於  
人猶父之於子未有父欲責其子而可獻盛饌以求免  
也今外欲遣上公與太史令具禳祠於義未聞也羣公  
卿士其各勉脩厥職有可以補朕不逮者各封上之

魏明帝太和五年十一月戊戌晦日有蝕之

太和六年正月戊辰朔日有蝕之

見及曆

魏明帝青龍元年閏月庚寅朔日有蝕之

魏齊王正始元年七月戊申朔日有蝕之

紀無

正始三年四月戊戌朔日有蝕之

紀無

正始六年四月壬子日有蝕之十月戊寅朔又日有蝕  
之

正始八年二月庚午朔日有蝕之是時曹爽專政丁謐  
鄧颺等轉改法度會有日蝕變詔羣臣問得失蔣濟上  
疏曰昔大舜佐治戒在比周周公輔政慎於其朋齊侯  
問災晏子對以布惠魯君問異臧孫荅以緩役塞變應  
天乃實人事濟旨譬甚切而君臣不悟終至敗亡矣  
正始九年正月乙未朔日有蝕之

魏齊王嘉平元年二月己未日有蝕之

魏高貴公甘露四年七月戊子朔日有蝕之



甘露五年正月乙酉朔日有蝕之按谷永說正朝尊者  
惡之京房占曰日蝕乙酉者弱臣強司馬將兵反征其  
王五月有成濟之變

魏元帝景元二年五月丁未朔日有蝕之

景元三年三月己亥朔日有蝕之

晉武帝太始二年七月丙午晦日有蝕之

太始七年五月庚辰日有蝕之

太始八年十月辛未朔日有蝕之

太始九年四月戊辰朔日有蝕之

太始十年三月癸亥日有蝕之

晉武帝咸寧元年七月甲申晦日有蝕之

咸寧三年正月丙子朔日有蝕之

晉武帝太康四年三月辛丑朔日有蝕之

太康六年八月丙戌朔日有蝕之

太康七年正月甲寅朔日有蝕之乙亥詔曰此年災異

屢發邦之不臧實在朕躬震蝕之異其各安在將何施

行以濟其愆太尉亮司徒舒司空瓊遜位弗許

大康八年正月戊申朔日有蝕之

太康九年六月庚子朔日有蝕之後二年宮車晏駕

晉惠帝元康九年十月甲子朔日有蝕之



晉惠帝永康元年四月辛卯朔日有蝕之

晉惠帝永寧元年閏三月丙戌朔日有蝕之

晉惠帝光熙元年正月戊子朔日有蝕之尊者惡之七月乙酉朔又日有蝕之既占曰日蝕盡不出三月國有

凶十一月宮車晏駕十二月壬午朔又日有蝕之

晉孝懷帝永嘉元年十一月戊申日有蝕之

永嘉二年正月丙午朔日有蝕之

永嘉六年二月壬子朔日有蝕之明年帝崩于平陽

晉愍帝建興四年六月丁巳朔日有蝕之十二月帝為

劉曜所虜十二月乙卯朔又日有蝕之明年帝崩于平陽

晉元帝太興元年四月丁丑朔日有蝕之

晉明帝太寧三年十一月癸巳朔日有蝕之

晉成帝咸和二年五月甲申朔日有蝕之

晉成帝咸康元年十月乙未朔日有蝕之

咸康七年二月甲子朔日有蝕之

咸康八年正月乙未朔日有蝕之正朝尊者惡之六月

宮車晏駕

晉穆帝永和七年正月丁酉朔日有蝕之

永和十二年十月癸巳朔日有蝕之

晉穆帝升平四年八月辛丑朔日有蝕之不盡如鉤明



年宮車晏駕

晉哀帝隆和元年十二月戊午朔日有蝕之

晉海西公太和三年三月丁巳朔日有蝕之

太和五年七月癸酉朔日有蝕之明年廢為海西公

晉孝武帝寧康三年十月癸酉朔日有蝕之

晉孝武帝太元四年閏月己酉朔日有蝕之

太元六年六月庚子朔日有蝕之

太元九年十月辛亥朔日有蝕之

太元十七年五月丁卯朔日有蝕之

太元二十年三月庚辰朔日有蝕之明年宮車晏駕海

西時有此變又曰臣有蔽主明者

晉惠帝永興元年十一月黑氣分日

晉惠帝光熙元年五月癸巳日散光流如血所照皆赤

甲午又如之占曰君道失明

晉孝懷帝永嘉元年十一月乙亥黃黑氣掩日所昭皆

黃案河圖占曰日薄也其說曰凡日蝕皆於晦朔有不

於晦朔者為日薄雖非日月同宿時陰氣盛掩薄日光

也占類蝕

永嘉二年二月癸卯白虹貫日青黃暈五重占曰白虹

貫日近臣不亂則諸侯有兵破亡其地明年司馬越殺



繆播等暴蔑人主五年胡破京都帝遂見虜一說王者  
有兵圍之象

永嘉五年三月庚申日散光如血下流所照皆赤日中  
有若飛鷄者

晉愍帝建武元年正月庚子白虹彌天三日並照日有  
重暈左右兩珥占曰白虹兵氣也三四五六日俱出並  
爭天下兵作王立亦如其數又曰三日並出不過三旬  
諸侯爭爲帝

晉安帝隆安四年六月庚辰朔日有蝕之

晉安帝元興二年四月癸巳朔日有蝕之

晉安帝義熙三年七月戊戌朔日有蝕之

義熙十年九月己巳朔日有蝕之七月辛亥晦日有蝕之

義熙十三年正月甲戌朔日有蝕之明年宮車晏駕

晉恭帝元熙元年十一月丁亥朔日有蝕之

宋少帝景平二年二月癸巳朔日有蝕之

文帝元嘉四年六月癸卯朔日有蝕之

元嘉六年五月壬辰朔日有蝕之十一月己丑朔又日

有蝕之不盡如鉤蝕時星見瞞方没河北地闇

元嘉十二年正月乙未朔日有蝕之

元嘉十七年四月戊午朔日有蝕之



元嘉十九年七月甲戌晦日有蝕之

元嘉二十三年六月癸未朔日有蝕之

元嘉三十年七月辛丑朔日有蝕之既星辰畢見

孝武帝孝建元年七月丙戌朔日有蝕之既列宿粲然

孝武帝大明五年九月甲寅朔日有蝕之

明帝泰始四年八月丙子朔日有蝕之十月癸酉又日

有蝕之

泰始五年十月丁卯朔日有蝕之

後廢帝元徽元年十二月癸卯朔日有蝕之

順帝昇明二年九月乙巳朔日有蝕之

昇明三年三月癸卯朔日有蝕之

吳孫權赤烏十一年二月白虹貫日時地又頻震權發

詔深戒懼天眚

晉武帝太始五年七月甲寅日暈再重白虹貫之

晉武帝太康元年正月己丑朔五色氣冠日自卯至酉

占曰君道失明丑主斗牛斗牛為吳地是時孫皓淫暴

四月降

晉惠帝元康九年正月日中有若飛鷁者數月乃消王

隱以為愍懷廢死之徵也

晉惠帝永康元年十月乙未日闕黃霧四塞占曰不及



三年下有拔城大戰

晉惠帝永寧元年九月甲申日有黑子按京房占黑者

陰也臣不揜君惡令下見百姓惡君日重暈天下有立

王暈而弭天下有立侯故陳卓曰當有大慶天下其參

分乎三月而江東改元朔胡亦改元朔跨曹劉疆宇於

是兵連積世

晉元帝太興四年三月癸亥日有黑子辛亥帝親錄訊

囚徒

晉元帝永昌元年十一月辛卯日有黑子

晉明帝太寧元年正月己丑朔日暈無光癸巳黃霧

塞占曰君道失明臣有陰謀是時王敦陵上卒伏其事

晉成帝咸寧元年七月白虹貫日

咸康八年正月壬申日中有黑子丙子乃滅

晉海西公太和四年四月戊辰日暈厚密白虹貫日中

太和六年三月辛未白虹貫日日暈五重十一月桓温

廢帝張重華在涼州日暴赤如火中有三足鳥形見分

明數日乃止

晉安帝元興元年二月甲子日暈白虹貫日明年桓玄

篡位

晉安帝義熙元年五月庚午日有采珥



義熙十一年日在東井有白虹十餘丈在南于日依司馬彪說則災在分野羌亡之象也

晉恭帝元熙二年正月壬辰日暈東西有直珥各一丈白氣貫之交亟

晉孝懷帝永嘉五年三月丙申夜月蝕既丁酉夜又蝕既占曰月蝕既盡夫人憂又曰其國貴人死

安帝義熙九年十二月辛卯朔旦猶見東方按占謂之側匿

宋文帝元嘉二十九年十一月己卯朔日始出色赤如血外生牙塊暑不員明年二月宮車晏駕

孝武帝大明七年十一月日始出四五丈色赤如血未沒四五丈亦如之至于八年春凡三謂日死閏五月帝崩

後廢帝元徽三年三月乙亥日未沒數丈日色紫赤無光

元徽五年三月庚寅日暈五重又重生二直一抱一背文帝元嘉中有兩白虹見宣陽門外

後廢帝元徽二年八月壬子夜白虹見元徽四年正月己酉白虹貫日

後帝昇明元年九月乙未夜白虹見東方







兗州

唐堯之世置十有二牧及禹平水土夏制九州冀州堯都土界廣遠濟河爲兗州海岱爲青州海岱及淮爲徐州淮海爲揚州荆及衡陽爲荊州荆河爲豫州華陽黑水爲梁州黑水西河爲維州自虞至殷無所改變周氏既有天下以徐并青以梁并冀分冀州之地以爲幽并漢初又立徐梁二州武帝攘郤胡越開地斥境南置交趾北置朔方改維曰涼改梁曰益凡爲十三州而司隸部三輔三河諸郡東京無復朔方改交趾曰交州凡十三州司隸所部如故及三國鼎峙吳得揚荆交三州蜀

得益州魏氏猶得九焉吳三分交爲廣魏末平蜀又分益爲梁晉武帝太康元年天下一統凡十有六州後又分涼雖爲秦分荆揚爲江分益爲寧分幽爲平而爲二十矣自夷狄亂華司冀雖涼青并兗豫幽平諸州一時淪沒遺民南渡並僑置牧司非舊土也江左又分荆爲湘或離或合凡有揚荆湘江梁益交廣其徐州則有過半豫州唯得譙城而已及至宋世分揚州爲南徐徐州爲南兗揚州之江西悉屬豫州分荆爲雖分荆湘爲郢分荆爲司分廣爲越分青爲冀分梁爲南北秦太宗初索虜南侵青冀徐兗及豫州淮西並皆不守自淮以北化



成虜庭於是於鍾離置徐州淮陰為北兖而青冀二州  
治顛榆之縣今志大較以大明八年為正其後分派隨  
事記列內史侯相則以昇明末為定焉地理參差其詳  
難舉寔由名號驟易境土屢分或一郡一縣割成四五  
四五之中亟有離合千回百改巧曆不算尋校推求未  
易精悉今以班固馬彪二志太康元康定戶王隱地道  
晉世起居永初郡國何徐州郡及地理雜書互相考覆  
且三國無志事出帝紀雖立郡特見而置縣不書今唯  
以續漢郡國校太康地志參伍異同用相徵驗自漢至  
宋郡縣無移改者則注云漢舊其有回徙隨源甄別若

唯云某無者則此前皆有也若不注置立史闕也

揚州刺史前漢刺史未有所治它州同後漢治歷陽魏晉

治壽春晉平吳治建業成帝咸康四年僑立魏郡別肥

鄉別見元城漢舊縣晉屬陽平三縣後省元城又僑立廣川郡別見

領廣川一縣宋初省為縣隸魏郡江左又立高陽別堂

邑二郡別見高陽領北新城別博陸博陸縣霍光所封而

二縣堂邑領堂邑一縣後省堂邑并高陽又省高陽并

魏郡並隸揚州寄治京邑文帝元嘉十一年省以其民

併建康孝建元年分揚州之會稽東陽新安永嘉臨海

五郡為東揚州大明三年罷州以其地為王畿以南臺



侍御史部諸郡如從事之部傳焉而東揚州直云揚州八年罷王畿復立揚州揚州還為東揚州前廢帝永光元年省東揚州并揚州順帝昇明三年改揚州刺史曰牧領郡十領縣八十戶一十四萬三千二百九十六口一百四十五萬五千六百八十五

丹楊尹秦鄣郡治今吳興之故鄣縣漢初屬吳國吳王濞反敗屬江都國武帝元封二年為丹楊郡治今宣城之宛陵縣晉武帝太康二年分丹楊為宣城郡治宛陵而丹楊移治建業元帝太興元年改為尹領縣八戶四萬一千一十口二十三萬七千三百四十一

建康令本秣陵縣漢獻帝建安十六年置縣孫權

改秣陵為建業晉武帝平吳遷為秣陵太康三年分秣陵之水北為建業愍帝即位避帝諱改為建康

秣陵令其地本名金陵秦始皇改本治去京邑六十里今故治邨是也晉安帝義熙九年移治京邑在闕場恭帝元熙元年省揚州府禁防參軍縣移治其處

丹楊令漢舊縣

江寧令晉武帝太康元年分秣陵立臨江縣二年



更名

永世令吳分溧陽爲永平縣晉武帝太康元年更名惠帝世度屬義興尋復舊義興又有平陵縣董覽吳地誌云晉分永世太康永寧地誌並無疑是江左立文帝元嘉九年以併永世溧陽二縣

溧陽令漢舊縣吳省爲屯田晉武帝太康元年復立

湖熟令漢舊縣吳省爲典農都尉晉武帝太康元年立

句容令漢舊縣

會稽太守秦立治吳漢順帝永建四年分會稽爲吳郡會稽移治山陰領縣十戶五萬二千二百二十八口三千四百八千一十四去京都水一千三百五十五陸司山陰縣令漢舊縣

永興令漢舊餘暨縣吳更名

上虞令漢舊縣

餘姚令漢舊縣

剡令漢舊縣

諸暨令漢舊



始寧令何承天志漢末分上虞立賀績會稽記云  
順帝永建四年分上虞南鄉立續漢志無晉太  
康三年地志有

句章令漢舊縣

鄞令漢舊縣

鄞令漢舊縣

吳郡太守分會稽立孝武大明七年度屬南徐八年復  
舊領縣十二戶五萬四百八十八口四十二萬四千八  
百一十二去京都水六百七十陸五百二十

吳令漢舊縣

婁令漢舊縣

嘉興令此地本名長水秦改曰由拳吳孫權黃龍  
四年由拳縣生嘉禾改曰禾興孫皓父名和又  
改名曰嘉興

海虞令晉武帝大康四年分吳縣之虞鄉立

海鹽令漢舊縣吳記云本名武原鄉秦以爲海鹽  
縣

鹽官令漢舊縣吳記云鹽官本屬嘉興吳立爲海  
昌都尉治此後改爲縣非也

錢唐令漢舊縣



富陽令漢舊縣本日富春孫權黃武四年以爲東安郡七年省晉簡文鄭太后諱春孝武改日富

陽

新城令浙江西南名爲桐溪吳立爲新城縣後并桐廬晉太康地志無張勃云晉末立疑是太康末立尋復省也晉成帝咸和九年又立

建德令吳分富春立

桐廬令吳分富春立

壽昌令吳分富春立

新昌縣晉武帝太康元年更名

吳興太守孫皓寶鼎元年分吳丹楊立領縣十戶四九千六百九口三十一萬六千一百七十三去京都九百五十陸五百七十

烏程令漢舊縣先屬吳

東遷令晉武帝太康三年分元程立後廢帝元徽四年更名東安順帝昇明元年復舊

武康令吳分烏程餘杭立永安縣晉武帝太康元年更名

長城令晉武帝太康三年分烏程

原鄉令漢靈帝中平二年分故鄣立



故鄣令漢舊縣先屬丹楊

安吉令漢靈帝中平二年分故鄣立

餘杭令漢舊縣先屬吳

臨安令吳分餘杭爲臨水縣晉武帝太康元年更  
各

於潛令漢舊縣先屬丹楊

淮南太中秦立爲九江郡兼得廬江豫章漢高帝四年  
更名淮南國分立豫章郡文帝又分爲廬江郡武帝元  
狩元年復爲九江郡治壽春縣後漢徙治陰陵縣魏復  
曰淮南徙治壽春晉武帝太康元年復立歷陽別見

塗遠道諸縣二年復立鍾離縣別並二漢舊縣也三國

時江淮爲戰爭之地其間不居者各數百里此諸縣並  
在江北淮南處其地無復民戶吳平民各還本故復立  
焉其後中原亂胡寇屢南侵淮南民多南度成帝初蘇  
峻祖約爲亂於江淮胡寇又大至民南度江者轉多乃  
於江南僑立淮南郡及諸縣晉末遂割丹楊之于湖縣  
爲淮南境宋孝武大明六年以淮南郡併宣城宣城郡  
徙治于湖八年復立淮南郡屬南豫州明帝泰始三年  
還屬揚州領縣六戶五千三百六十二口二萬五千八  
百四十去京都水一百七十陸一百四十



于湖令晉武帝太康二年分丹楊縣立本吳督農  
校尉治

當塗令晉成帝世與遂道俱立為雋縣晉末分于  
湖為境

繁昌令漢舊名本屬潁川魏分潁川為襄城又屬  
焉晉亂襄城郡以此縣屬淮南割于湖為境

襄垣令其地本無湖無湖縣漢舊縣至于晉末立  
襄垣縣屬上黨上黨民南過江立雋郡縣寄治

無湖後省上黨郡為縣屬淮南文帝元嘉九年  
省上黨縣併襄垣

定陵令漢舊名本屬襄城後割無湖為境

遂道令漢作遂道晉作遂道後分無湖為境

宣城太守晉武帝太康元年分丹楊立領縣十戶一萬  
一百二十口四萬七千九百九十二去京都水五百八  
十陸五百

宛陵令漢舊縣

廣德令何志云漢舊縣二漢志並無疑是吳所立

懷安令吳立

寧國令吳立

宣城令漢舊縣



安吳令吳立

涇令漢舊縣

臨城令吳立

廣陽令漢舊縣曰陵陽子明得仙於此縣山故以  
為名晉成帝杜皇后諱陵咸康四年更名

石城令漢舊縣

東陽太守本會稽西部都尉吳孫皓寶鼎元年立領縣  
九戶一萬六千二十二口一十萬七千九百六十五去  
京都水一千七百陸同

長山令漢獻帝初平二年分烏傷立

大末令漢舊縣

烏傷令

永康令赤烏八年分烏傷上浦立

信安令漢獻帝初平三年分大末立曰新安晉武  
帝太康元年更名

吳寧令漢獻帝興平二年孫氏分諸暨立

豐安令漢獻帝興平二年孫氏分諸暨立

定陽令漢獻帝建安二十三年孫氏分信安立

遂昌令孫權赤烏二年分大末立曰平昌晉武帝  
太康元年更名



臨海太守本會稽東部都尉前漢都尉治鄞後漢分會稽爲吳郡疑是都尉徙治章安也孫亮太平二年立領縣五戶三千九百六十一口二萬四千二百二十六去京都水二千一十九陸同

章安令續漢志故治閩中地光武更名晉太康記本鄞縣南之回浦鄉漢章帝章和中立未詳孰是

臨海令吳分章安立

始豐令吳立曰始平晉武帝太康元年更名

寧海令何志漢舊縣按二漢志晉太康地

樂安令晉康帝分始豐立

永嘉太守晉明帝太寧元年分臨海立領縣五戶六千二百五十口三萬六千六百八十去京都水二千八百陸二千六百四十

永寧令漢順帝永建四年分章安東甌鄉立或云順帝永和三年立

安固令吳立曰羅陽孫皓改曰安陽晉武帝太康元年更名

松陽令吳立

樂成令晉孝武康寧三年分永寧立



橫陽令晉武帝太康四年以橫蕘船屯爲始陽仍復更名

新安太守漢獻帝建安十三年孫權分丹楊立曰新都  
晉武帝太康元年更名領縣五戶一萬二千五十八口  
三萬六千六百五十一去京都水一千八百六十陸一  
千八百

始新令孫權分歙立

遂安令孫權分歙爲新定縣晉武帝太康元年更  
名

歙令漢舊縣

海寧令孫權分歙爲休陽縣晉武帝太康元年更  
名分歙置諸縣之始又分置黎陽縣大明八年  
省併海寧縣令漢舊縣

南徐州刺史晉永嘉大亂幽冀青并兖州及徐州之淮  
北流民相率過淮亦有過江在晉陵郡界者晉成帝咸  
和四年司空郗鑑又徙流民之在淮南者於晉陵諸縣  
其徙過江南及留在江北者立立僑郡縣以司牧之徐  
兖二州或治江北江北又僑立幽冀青并四州安帝義  
熙七年始分淮北爲北徐淮南猶爲徐州後又以幽冀  
合徐青并合兖武帝永初二年加徐州曰南徐而淮北



但曰徐文帝元嘉八年更以江北為南兖州江南為南  
徐州治京口割揚州之晉陵兖州之九郡僑在江南者  
屬焉故南徐州備有徐兖幽冀青并揚七州郡邑永初  
二年郡國志又有南沛南下邳廣平廣陵盱眙鍾離八  
郡南沛廣陵海陵山陵盱眙鍾離割屬南兖南下邳併  
南彭城廣平併南泰山今領郡十七縣六十三戶七萬  
二千四百七十二口四十二萬六百四十去京都水二  
百四十陸二百

南東海太守東海郡別見晉元帝初割吳郡海虞縣之北境  
為東海郡立郟朐利城三縣而祝其襄贛等縣寄治

阿穆帝永和中郡移出京口郟等三縣亦寄治於京

帝元嘉八年立南徐以東海為治下部以丹徒屬焉郟

利成竝為實土永初郡國有襄贛別祝其厚丘並漢舊名西

隰何江左立四縣文帝元嘉十二年省厚丘併襄贛何徐無

厚丘餘與永初郡國同其襄贛祝其西隰是徐志後所

省也領縣六戶五千三百四十二口三萬三千六百五

十八

郟令漢舊名文帝元嘉八年分丹徒之峴西為境

丹徒令本屬晉陵古名朱方後名谷陽秦改曰丹

徒孫權嘉禾三年改曰武進晉武帝太康三年



復曰丹徒

武進令晉武帝太康二年分丹徒曲阿立

毗陵宋孝武大明末度屬此

十八胸令漢舊名晉江左僑立宋孝武世分鄉西界為

實土

利城令漢舊名晉江左僑立宋文帝世與郡俱為

實土

南琅邪太守

琅邪郡別見

晉亂琅邪國人隨元帝過江千餘

戶太興三年立懷德縣凡楊雖有琅邪相而無此地成

帝咸康元年桓溫領郡以江乘之蒲洲金城上求割丹

楊之江乘縣境立郡又分江乘地立臨沂縣永初郡國

有陽都

前漢屬城陽後漢晉太康地屬琅邪

費卽丘

並別見

二縣並割臨沂

及建康為土費縣治宮城之北元嘉八年省卽立併陽

都十五年省費併建康臨沂孝武大明五年省陽都併

臨沂今領縣二戶二千七百八十九口一萬八千六百

九十七去州水二百陸一百去京都水一百六十

臨沂令漢舊名前漢屬東海後漢晉屬琅邪

江乘令漢舊縣本屬丹楊吳省為典農都尉晉武

帝太康元年復立

晉陵太守吳時分吳郡無錫以西為毗陵典農校尉晉



武帝太康二年省校尉立以爲毗陵郡治丹徒後復還  
毗陵東海王越世子名毗而東海國故食毗陵永嘉五  
年帝改爲晉陵始自毗陵徙治丹徒太興初郡及丹徒  
縣悉治京口郗鑑復徙還丹徒安帝義熙九年復還晉  
陵本屬揚州文帝元嘉八年度屬南徐領縣六戶一萬  
五千三百八十二口八萬一百一十三去州水一百七  
十五陸同去京都水四百陸同

晉陵令本名延陵漢改曰毗陵後與郡俱改

延陵令晉武帝太康二年分曲阿之延陵鄉立

無錫令漢舊縣吳省晉武帝太康元年復立

南沙令本吳縣司鹽都尉署吳時名沙中吳平後

立暨陽縣割屬之晉成帝咸康七年罷鹽署立

以爲南沙縣

曲阿令本名雲陽秦始皇改曰曲阿吳嘉禾三年

復曰雲陽晉武帝太康二年復曰曲阿

暨陽令晉武帝太康二年分無錫毗陵立

義興太守晉惠帝永興元年分吳興之陽羨丹楊之永

世立永世尋還丹楊本揚州明帝泰始四年度南徐領

縣五戶一萬三千四百九十六口八萬九千五百二十

五去州水四百陸同去京都水四百九十陸同



陽羨令漢舊縣

臨津令故屬陽羨立郡分立

義鄉令故屬長城陽羨立郡分立

國山令故屬陽羨立郡分立

綏安令武帝永初三年分宣城之廣德吳興之故

鄣長城及陽羨義鄉五縣立

南蘭陵太守

蘭陵郡別見

領縣二戶一千五百九十三口一

萬六百三十四

蘭陵令

別見

承令別見文帝元嘉十二年以合鄉縣併承永初郡

國何徐竝無合鄉縣

南東莞太守

東莞郡別見

永初郡國又有蓋縣別見領縣三戶

一千四百二十四口九千八百五十四

莒令

別見

東莞令別見文帝元嘉十二年以蓋縣併此

姑幕令漢舊名

臨淮太守漢武帝元狩六年立光武以併東海明帝永平十五年復分臨淮之故地為下邳郡晉武帝太康元年復分下邳之淮南為臨淮郡治盱眙江左僑立永初郡國又有盱眙縣何徐無領縣七戶三千七百一十一



口二萬二千八百八十六

海西令前漢屬東海後漢晉屬廣陵

射陽令前漢屬臨淮後漢屬廣陵三國時廢晉武

帝太康元年復立

廣陵令前漢屬泗水後漢屬廣陵三國時廢晉武

帝太康二年又立屬廣陵

淮浦令前漢屬臨淮後漢屬下邳晉太康地志屬

廣陵

淮陰令前漢屬臨淮後漢屬下邳晉太康地志屬

東陽令前漢屬臨淮後漢屬廣陵晉太康地志屬

臨淮

長樂令本長樂郡別并合為縣

淮陵太守本淮陵縣前漢屬臨淮後漢屬下邳晉屬臨

淮惠帝永寧元年以為淮陵國永初郡國又有下相前漢

屬臨淮後漢屬下邳廣陽廣陽漢高立為燕國昭帝更

晉太康地志屬臨淮名光武省併上谷和帝永元

八年復立魏晉復為燕國前漢二縣今領縣三戶一千

九百五十口一萬六百三十

司吾令前漢屬東海後漢屬下邳晉太康地志屬



明元年復舊

徐令前漢屬臨淮後漢屬下邳晉太康地志屬臨淮

陽樂令漢舊名本屬遼西文帝元嘉十三年以下相併陽樂

南彭城太守

彭城郡別見

江左僑立晉明帝又立南下邳郡

成帝又立南沛郡文帝元嘉中分南沛為北沛屬南兗而南沛猶屬南徐孝武大明四年以二郡並併南彭城領縣十二戶一萬一千七百五十八口六萬八千一百

六十三

呂令

別見

武原令漢舊名

博陽令漢舊名

蕃令

別見

義旗初免軍戶立遂誠縣武帝永初元年

改從舊名

薛令

別見

義旗初免軍戶為建熙縣永初元年改從

舊名

開陽令前漢屬東海章帝建初五年屬琅邪晉僑

立猶屬琅邪安帝度屬彭城

杼秋令漢舊名



浹令前漢屬梁後漢晉屬沛

下邳令別見本屬南下邳

北陵令本屬南下邳二漢無晉太康地志屬下邳

本名陵而廣陵郡舊有陵縣晉武帝太康二年

以下邳之陵縣非舊土而同名改爲北陵

僮令別見本屬南下邳南下邳有良城縣別見文帝元

嘉十二年併僮

南清河太守清河郡別見領縣四戶一千八百四十九口七

千四百四

清河令別見

東武城令別見

繹幕令別見

貝丘令別見

南高平太守高平郡別見永初郡國又有鉅野昌邑二縣

舊名今領縣三戶一千七百一十八口九千七百三十一

金鄉令別見

湖陸令前漢曰湖陵漢章帝更名

高平令別見文帝元嘉十八年以鉅野併高平

南平昌太守平昌郡別見領縣四戶二千一百七十八口一

萬一千七百四十一



安丘令別見

新樂令二漢無魏分平原為樂陵郡屬冀州而新

樂縣屬焉晉江左立樂陵郡及諸縣後省以新

樂縣屬此

東武令別見

高密令別見江左立高密國後為南高密郡文帝元

南高密十八年省為高密縣屬此

南濟陰太守二漢晉屬兖州前漢初屬梁國景帝中平

六年別為濟陰國宣帝甘露二年更名定陶國後還曰

濟陰永初郡國又有句陽定陶二縣並漢舊名今領縣四

一千六百五十五口八千一百九十三

城武令別見

寃句令漢舊名

單父令前漢屬山陽

城陽令漢舊名

南濮陽太守本東郡屬兖州晉武帝咸寧二年以封子

允以東不可為國名東郡有濮陽縣故曰濮陽國漢屬

漢舊名也允改封淮南還曰東郡趙王倫篡位廢太孫

臧為濮陽王王尋廢郡名遂不改永初郡國又有野城

縣二漢屬濟陰晉太康地志屬濮陽也今領縣二戶二千二十六口八千



二百三十九

廩丘令前漢及晉太康地志有廩丘縣後漢無文

帝元嘉十二年以郟城併廩丘

榆次令漢舊名至晉屬太原

南太山太守

太山郡別見

永初郡國有廣平

漢孝武帝征和子國宣帝至鳳

二年改為廣平立為平併鉅鹿魏分鉅鹿魏郡復為廣平光武建武十三年省咸康四年平江左僑立晉成嘉

省後寄治丹徒領廣平易陽

易陽二漢屬趙晉太康地志屬廣平曲周

屬廣平作曲周後漢屬鉅鹿太康地志屬廣平作曲周梁

三縣文帝八年省廣平

郡為廣平縣屬南太山今領縣三戶二千四百九十九

口一萬三千六百

南城令

別見

武陽令

別見

廣平令前漢屬廣平後漢屬鉅鹿晉太康地志屬

廣平

濟陽太守晉惠分陳留為濟陽國領縣二戶一千二百

三十二口八千一百九十二

考城令前漢曰留屬梁國章帝更名屬陳留太康

地志無

郟城令

別見

南魯郡太守

魯郡別見

又有樊縣

前漢屬東平後漢晉太康地志屬任城也今領



縣二戶一千二百一十一口六千八百一十八

魯令別見

西安令漢舊名本屬齊郡齊郡過江僑立後省以西安配此文帝元嘉十八年以樊併西安永初郡國無西安縣

徐州刺史後漢治東海郟縣魏晉宋治彭城明帝世淮  
北沒寇僑立徐州治鍾離泰豫元年移治東海朐山後  
廢帝元徽元年分南兗州之鍾離豫州之馬頭又分秦  
郡之頓丘梁郡之穀孰歷陽之鄴立新昌郡置徐州還  
治鍾離今先列徐州舊郡於前以新割係舊領郡十二

縣三十四戶二萬三千四百八十五口十七萬五千九  
百六十七今領郡三縣九彭城去京都水一千三百六  
十陸一千

彭城太守漢高立為楚國宣帝地節元年改為彭城郡  
黃龍元年又為楚國章帝還為彭城領縣五戶八千六  
百二十七口四萬一千二百三十一

彭城令漢縣

呂令漢舊縣

蕃令漢舊縣屬魯晉惠帝元康中度蕃音皮漢末  
太傅陳蕃子逸為魯相改音



薛令漢舊縣屬魯晉惠帝元康中度留令漢舊縣  
沛郡太守秦泗水郡漢高更名舊屬豫州江左改配領  
縣三戶五千二百九口二萬五千二百七十去州陸六  
十去京都一

蕭令漢舊縣

相令漢舊縣

沛令漢舊縣

下邳太守前漢本臨淮郡武帝立明帝改為下邳晉武  
帝分下邳之淮南為臨淮而下邳如故領縣三戶三千  
九十九口一萬六千八十八去州水二百陸一百八十

去京都水一千一百六十陸八百

下邳令前漢屬東海後漢晉太康地志屬下邳

良城令前漢屬東海後漢晉太康地志屬下邳

僮令前漢屬臨淮後漢晉太康地志屬下邳

蘭陵太守晉惠帝元康元年分東海立領縣三戶三千  
一百六十四口一萬四千五百九十七去州陸二百去  
京都水一千六百陸一千三百

昌慮令漢舊縣

承令漢舊縣

合鄉令漢舊縣



東海太守秦郟郡漢高更名明帝失淮北僑立青州於  
顛榆縣秦始七年又立東海縣屬東海郡又割顛榆置  
鬱縣立西海郡並隸僑青州領縣二戶二千四百一十  
一口一萬三千九百四十一去州水一千陸八百去京  
都水一千陸六百七十

襄賁令漢舊縣

顛榆令前漢屬琅邪後漢屬東海魏省晉武帝太

康元年復立

東莞太守晉武帝泰始元年分琅邪立咸寧三年復以  
合琅邪太康十年復立領縣三戶八百八十七口七千

三百二十去州陸七百去京都水二千陸一千四百

莒令前漢屬城陽後漢屬琅邪孝武大明五年改

爲長

諸令前漢屬城陽後漢屬琅邪晉太康地志屬城

陽

東莞合漢舊縣

東安太守東安故縣名前漢屬城陽後漢屬琅邪晉太  
康地志屬東莞晉惠帝分東莞立領縣三戶一千二百  
八十五口一萬七百五十五去州陸七百去京都陸一  
千三百



菴令前漢屬琅邪後漢屬太山晉太康地志屬樂  
安孝武大明五年改爲長

新泰令魏立屬太山

發干令漢舊名屬東郡太康地志無江左來配

琅邪太守秦立領縣二戶一千八百一十八口八千二

百四十三去州陸四百去京都水一千五百陸一千一

百

費令前漢屬東海後漢屬泰山晉太康地志屬琅

邪

卽丘令前漢屬東海後漢晉太康地志屬琅邪

淮陽太守晉安帝義熙中土斷立領縣四戶二千八百

五十五口一萬五千三百六十三去州水六百陸五百

去京都水七百陸五百五十五

甬城令晉安帝義熙中土斷立

晉寧令故屬濟岷流寓來配

宿預令晉安帝立

上黨令本流寓郡併省來配

陽平太守陽平本縣名屬東郡魏分東郡及魏郡爲陽

平郡故屬司州流寓來配永初郡國又有廩丘縣別今

領縣三戶一千七百二十五口一萬三千三百三十



館陶令漢舊名

陽平令漢舊名

濮陽令本流寓郡併省來配

濟陰太守漢景帝立屬兖州流寓徐土因割地為境領縣三戶二千三百五口一萬一千九百二十八

睢陵令前漢屬臨淮後漢屬下邳孝武大明元年

度

定陶令漢舊名孝武大明五年改為長

頓丘令屬頓丘流寓割配

比濟陰太守孝武建元元年昇立領縣三戶九百二十

七口三千八百十

城武令前漢屬山陽後漢晉太康地志屬濟陰

豐令漢舊名屬沛孝武大明元年復立

離狐令前漢屬東郡後漢晉太康地志屬濟陰

鍾離太守本屬南兖州晉安帝分立案漢九江郡晉淮南郡有鍾離縣即此地也領縣三戶三千二百七十二口一萬七千八百三十二去京都陸六百二十水一千

三十

燕縣令別見故屬東燕流寓因配

朝歌令本屬河內晉武帝分河內為汲又屬焉流



傳寓因配

樂平令前漢曰清屬東郡章帝更名晉太康地志

無流寓因配

馬頭太守屬南豫州故淮南當塗縣地晉安帝立因山形立名領縣三戶一千三百三十二口一萬二千三百一十去京都水一千七百五十陸六百七十

虞縣令漢舊名屬梁郡流寓因配

零縣令晉安帝立

濟陽令故屬濟陽流寓因配

平昌太守後廢帝元徽元年立

頓丘令二漢屬東郡魏屬陽平晉武帝泰始二年

分淮陽置頓丘郡頓丘縣又屬焉江左流寓立

屬秦先有沛縣元嘉八年併頓丘後廢帝元徽

元年度屬此

穀孰令前漢無後漢晉屬梁永初郡國何徐志並

屬南梁後廢帝元徽元年度

鄴令漢屬沛晉屬譙文帝元嘉八年自南譙度屬

歷陽後廢帝元徽元年度屬此

南兖州刺史中原亂北州流民多南渡晉成帝立南兖州寄治京口時又立南青州及并州武帝永初元年省



并併南兖文帝元嘉八年始割江淮間為境治廣陵永

初郡國領十四郡南高平南平昌南濟陰南濮陽南秦

山濟陽南魯山郡今並屬徐州又有東燕郡江左分濮

陽所立也領燕縣前漢曰南燕後漢曰燕並屬東郡太康地志屬濮陽白馬平昌

考城凡四縣文帝元嘉十八年省考城併燕十八年省

東燕縣屬南濮陽後又省東燕縣南東平郡領范蛇丘

歷城凡三縣高密郡領淳于黔取營陵夷安凡四縣南

齊郡領安西臨菑凡二縣南平原郡領平原高唐在平

並別凡三縣濟岷郡江左領營城晉寧江左凡二縣雁

門郡漢舊領樓煩別陰館前漢作觀後廣武前漢屬太

屬雁門也崞馬邑並漢舊名凡五縣凡七郡二十三縣並省

屬南徐州諸僑郡縣何志又有鍾離雁門平原東平北

沛五郡鍾離今屬徐州雁門領樓煩陰館廣武三縣平

原領在平臨菑營城平原四縣東平原領范朝陽歷城

三縣沛領符離蕭相沛四縣符離漢舊縣餘並別界凡十四縣起

居注元嘉十一年以南兖州東平之平陸併范壽張併

朝陽平原之濟岷晉寧併營城先是省濟岷郡為縣高康併在平

按此五縣元嘉十一年所省則平陸壽張疑在永初郡

國志而無此二縣未詳徐志有南東平郡領范朝陽歷

城樓煩陰觀廣武在平營城臨菑平原十縣則是雁門

城樓煩陰觀廣武在平營城臨菑平原十縣則是雁門



平原併東平也孝武大明五年以東平併廣陵宋又僑立新平北淮陽北濟北下邳東莞五郡元嘉二十八年南兖州徙治盱眙三十年省南兖州併南徐其後復立還治廣陵徐志領郡九縣三十九戶三萬一千一百一十五口十五萬九千三百六十二宋末領郡十一縣四十四去京都水二百五十陸一百八十

廣陵太守漢高六年立屬荆國十一年更屬吳景帝四年更名江都國武帝元狩三年更名廣陵舊屬徐州晉武帝太康三年治淮陰故城後又治射陽射陽別見江左治廣陵永初郡國又有興前漢屬臨淮後漢省臨淮屬

肥如路真定新市五縣並二漢舊名肥如屬遼西路真定屬常山晉亦屬常山新市永初郡國云四縣本屬遼西則是晉末遼西僑郡省併廣陵也何有肥如新市徐與今同也今領縣四戶七千七百四十四口四萬五千六百一十三

廣陵令漢舊縣

海陵令前漢屬臨淮後漢晉屬廣陵三國時廢晉

武帝太康元年復立

高郵令漢舊縣三國時廢晉武帝太康元年復立

江都令漢舊縣三國時廢晉武帝太康六年復立

江左又省併輿縣元嘉十三年復立以併江都



海陵太守晉安帝分廣陵立永初郡國屬徐州領縣六  
戶三千六百二十六口二萬一千六百六十去州水一  
百三十陸同去京都水三百九十陸同

建陵令晉安帝立

臨江令晉安帝立

如臯令晉安帝立

寧海令晉安帝立

蒲濤令晉安帝立

臨澤令明帝太豫元年立

山陽太守晉安帝義熙中土斷分廣陵立案漢景帝

采爲山陽非此郡也永初郡國屬徐州領縣四戶二千

八百一十四口二萬二千四百七十去州水三百陸同

去京都水五百陸同

山陽令射陽縣境地名山陽與郡俱立

鹽城令舊曰鹽漬前漢屬臨淮後漢晉屬廣陵三

國時廢晉武帝太康二年復立晉安帝更名

東城令晉安帝立

左鄉令晉安帝立

盱眙太守盱眙本縣名前漢屬臨淮後漢屬下邳晉屬  
臨淮晉安帝分立領縣五戶一千五百一十八口六千



八百二十五去州水四百九十陸二百九去京都水七百陸五百

考城令別見

陽城令晉安帝立

直瀆令晉安帝立

信都令信都雖漢舊名其地非也地在河北宋末

立

睢陵令前漢屬臨淮後漢屬下邳晉太康地志無

宋末立

秦郡太守晉武帝分扶風為秦國中原亂其民南流寄

居堂邑堂邑本為縣前漢屬臨淮後漢屬廣陵晉又屬

臨淮晉惠帝永興元年分臨淮淮陵立堂邑郡安帝改

堂邑為秦郡永初郡國屬豫州元嘉八年度南兗永初

郡國又領臨塗晉末立平丘漢舊屬陳留晉太康地志無外黃漢舊名屬陳留

沛雖丘浚儀頓丘別見凡七縣何無雖丘外黃平丘沛徐

又無浚儀元嘉八年以沛併頓丘後廢帝元徽元年割

頓丘屬新昌領縣四戶三千三百三十三口一萬五千

三百九十六去州水二百四十一陸一百八十去京都

水一百五十陸一百四十

秦令本屬秦國流寓立文帝元嘉八年以臨塗併



秦以外黃併浚儀孝武孝建元年以浚儀併秦  
義成令江左立

尉氏令漢舊名屬陳留文帝元嘉八年以平丘併

尉氏

懷德令孝武大明五年立又以歷陽之烏江并此

為二縣立臨江郡前廢帝永光元年省臨江郡

懷德即住郡治烏江還本也

南沛太守

沛郡別見

何志云北沛新立徐云南沛永初郡國

又有符離浚

並別見

竹邑

前漢曰竹李奇曰今邑也後漢曰竹邑至晉並屬沛

杼秋

前漢屬梁後漢晉大康地志屬沛

四縣杼秋治無錫餘竝治廣陵文帝

元嘉十二年以北沛郡竹邑并杼秋何徐竝無此二縣

不詳起居注孝武大明五年分廣陵為沛郡治肥如縣

時無復肥如縣當是肥如改縣處也一漢晉大康地志竝

無肥如縣沛郡皆具大明五年以前省其時又立也今領

縣三戶一千一百九口一萬二千九百七十

蕭縣令

別見

相縣令

別見

沛縣令

別見

新平太守明帝泰始七年立

江陽令郡同立



海安令郡同立

北淮太守宋末僑立

晉寧令別見

宿預令別見

甬城令別見

北濟陰太守別見 濟陰郡 宋失淮北僑立

廣平令前漢臨淮有廣平縣後漢以後無

定陶令別見

陽平令別見

上黨令別見

宛句縣別見

館陶令別見

北下邳太守別見 下邳郡 宋失淮北僑立

僮縣令別見

下邳令別見

寧城令別見

東莞太守別見 東莞郡 宋失淮北僑立

莒縣令別見

諸縣令別見

東莞令別見



栢人令漢舊名屬趙國宋失淮北僑立

兗州刺史後漢治山陽昌邑魏晉治廩丘武帝平河南

治滑臺文帝元嘉十三年治鄒山又寄治彭城二十年

省兗州分郡屬徐冀州三十年六月復立治瑕丘二漢

有瑕丘縣永初郡國有東郡陳留濮陽三郡而無陽平郡領

白馬別見涼城二漢東郡有聊城縣晉太康地志無疑此是東燕別見三縣陳留

郡領酸棗漢舊縣小黃離丘白馬襄邑尉氏六縣郡縣並別見

濮陽郡領濮陽廩丘並別見二縣宋未失淮北僑立兗州

寄治淮陰淮陰別見兗州領郡六縣三十一戶二萬九千三

百四十口一十四萬五千五百八十一

泰山太守漢高立永初郡國又有山桂別見萊蕪漢舊名大

原本郡僑立此縣三縣而無鉅平縣今領縣八戶八千一百七

十七口四萬五千五百八十一去州陸八百去京都陸

一千八百

奉高令漢舊縣

鉅平令漢舊縣

羸令漢舊縣

牟令漢舊縣

南城令前漢屬東海後漢晉屬泰山

武陽令漢舊縣



梁父令漢舊縣

博令漢舊縣

高平太守故梁國漢景帝中六年分爲山陽國武帝建元五年爲郡晉武帝泰始元年更名永初郡國及徐竝又有任城縣前漢屬高平章帝元和元年分東平爲任城又屬焉晉亦屬任城江左省郟爲縣也後省今領縣六戶六千三百五十八口二萬一千一百一十二去州陸二百二十去京都陸一千三百三十宋明帝泰始五年僑立於淮南當塗縣界領高平金鄉二縣其年又立睢陵縣

高平令前漢名橐章帝更

方輿令漢舊縣

金鄉令前漢無後漢晉有

鉅野令漢舊縣

平陽令漢舊縣曰南平陽

元父令漢舊縣舊屬任城

魯郡太守秦薛郡漢高后更名本屬徐州光武改屬任城江左屬兗州領縣六戶四千六百三十一口二萬八千三百七去州陸三百五十去京都一千一百

鄒令漢舊縣

汶陽令漢舊縣



魯令漢舊縣

陽平令孝武大明元年立

新陽令孝武大明中立

卞令明帝泰始二年立

東平太守漢景帝分梁為濟東國宣帝更名領縣五戶  
四千一百五十九口一萬七千二百九十五去州水五  
百陸同去京都水二千陸一千四百宋末又僑立於淮  
陰

無鹽令漢舊縣

平陸令漢舊縣

須昌令前漢屬東郡後漢晉太康地志屬東平

壽昌令春秋時曰長前漢曰壽良屬東郡光武改

曰壽張屬東平

范令漢舊縣四縣竝治郡下

陽平太守魏分魏郡立文帝元嘉中流寓來屬後省孝  
武大明元年復立領縣五戶二千八百五十七口一萬  
一千二百七十一

館陶令漢舊名寄治無鹽

樂平令魏立屬陽平後漢東郡有樂平非也寄治

下平陸



元城令漢舊寄治無鹽

平原令別見孝武大明中立

頓丘令別見孝武大明中立

濟北大守漢和帝永光二年分泰山立永初郡國有臨

邑二漢屬東郡晉太康地志屬濟北東阿二漢屬東郡晉無二縣孝武大明元

年省應在何志而無未詳領縣三戶三千一百五十八

口一萬七千三去州陸七百去京都水二千陸一千五

百宋末又僑立於淮陽

蛇丘令前漢屬泰山後漢晉太康地志屬濟北

盧令前漢屬泰山後漢晉太康地志屬濟北

穀城令前漢無後漢屬東郡晉太康地志屬濟

北



宋書卷三十五 志 三十一

宋書卷三十五終

宋書卷三十六

志第二十六

梁沈約撰

州郡二

南豫州

豫州

江州

青州

康熙十五年重刊



冀州

司州

南豫州刺史晉江左胡寇强盛豫部殲覆元帝永昌元年刺史祖約始自譙城退還壽春成帝咸和四年僑立豫州庾亮為刺史治蕪湖咸康四年毛寶為刺史治邾城六年荊州刺史庾翼鎮武昌領豫州八年庾懌為刺史又鎮蕪湖穆帝永和元年刺史趙胤鎮牛渚二年刺史謝尚鎮蕪湖四年進壽春九年尚又鎮歷陽十一年進馬頭升平元年刺史謝奕戍譙哀帝隆和元年刺史袁真自譙退守壽春簡文咸安元年刺史桓冲戍始孰

太元十年刺史朱序戍馬頭十二年刺史栢石虔戍歷陽安帝義熙二年刺史劉毅戍姑孰宋武帝欲開拓河南南綏定南豫土九年割揚州大江以西大雷以北悉屬豫州豫基址因此而立十三年刺史劉義慶鎮壽陽永初二年分淮東為南豫州治歷陽淮西為豫州文帝元嘉七年又分五年割揚州之淮南宣城又屬焉徙治姑孰明帝泰始二年又合而以淮南宣城還揚州九月又分還治歷陽三年五月又合四年以揚州之淮南宣城為南豫州治宣城五年罷時自淮以西悉沒寇矣七年復分歷陽淮陰南譙南交州之臨江立南豫州泰豫元



年以南汝陰度屬豫州豫州之廬江度屬南豫州按淮  
東自永初至于大明便爲南豫雖乍有離合而分立居  
多爰自泰始甫失淮西復於淮東分立兩豫今南豫以  
淮東爲境不復于此更列二州覽者按此以淮東爲境  
推尋便自得泰始兩豫分域地也徐志領郡十三縣六  
十一戶三萬七千六百二十口二十一萬九千五百今領  
郡九縣九十一去京都水一百六十

歷陽太守晉惠帝永興元年分淮南立屬揚州安帝割  
屬豫州永初郡國唯有歷陽烏江龍亢三縣何徐又有  
鄴雍丘二縣今領縣五戶三千一百五十六口一萬九  
千四百七十

歷陽令漢舊縣屬九江

烏江令二漢無晉書有烏江太康地志屬淮南

龍亢令漢舊名屬沛郡晉太康地志屬譙江左流

寓立

雍丘令漢舊名屬陳留流寓立先屬泰山郡文帝

元嘉八年度

鄴令漢屬沛晉太康地志屬譙流寓立文帝元嘉

八年度

南譙太守

譙郡別見

晉孝武太元中於淮南僑立郡縣後割



地志咸實土郡國又有鄴縣何徐無今領縣六戶四千四百三十二口二萬二千三百五十八去州水五百四十陸一百七十去京都水七百陸五百

山桑令前漢屬沛後漢屬汝南晉太康地志屬譙

譙令漢屬沛晉太康地志屬譙

銓令漢屬沛晉太康地志屬譙

扶陽令前漢屬沛後漢晉太康地志並無

斬令別見城父令前漢屬沛後漢屬汝南晉太康地志屬譙

廬江太守漢文帝六年分淮南國立光武建武十三年

又省六安國以併焉領縣三戶一千九百九口一萬一

千九百九十七去州水二千七百二十陸四百七十去

京都水一千一百陸六百三十一

瀟令漢舊縣

舒令漢舊縣

始新令永初郡國何並無徐有始新左縣明帝泰

始三年立

南汝陰太守

汝陰郡別見

江左立領縣五戶二千七百一口

一萬九千五百八十五去州陸三百去京都水一千陸

五百三十



汝陰令別所治卽二漢晉合肥縣後省

慎令漢屬汝南太康地志屬汝陰

宋令別

陽夏令前漢屬淮陽後漢屬陳晉太康地志陳令

屬梁無復此縣又晉地志惠帝永康中復立永

初郡國何竝屬南梁徐志屬此

安陽令別永初郡國何竝屬南梁徐屬此

南梁太守別晉孝武太元中僑立於淮南安帝始有

淮南故地屬徐州武帝永初二年還南豫孝武大明六

年廢屬南豫改名淮南八年復舊永初郡國又有虞陽

夏安豐三縣別何徐無安豐又有義昌而竝無寧陵

縣今領縣九戶六千二百一十二口四萬二千七百五

十四去州水一千八百陸五百去京都水一千七百陸

七百

睢陽令漢舊名孝武大明六年改名壽春八年復

舊前廢帝永光有義寧寧昌二縣併睢陽所治

卽二漢晉壽春縣後省

蒙令別

虞令漢舊名

穀孰令漢舊名



陳令前漢屬淮陽後漢屬陳晉太康地志屬梁  
義寧長何無徐有宋末又立

新汲令漢舊名屬潁川

崇義令永初郡國羌人始立

寧陵別徐志後所立

晉熙太守晉安帝分廬江立領縣五戶一千五百二十  
一口七千四百九十七去州陸八百無水去京都水一  
千二百無陸

懷寧令晉安帝立

新治令晉安帝立

陰安令漢舊名屬魏郡晉太康地志屬頓丘

南樓令永初郡國何徐志無

太湖左縣長文帝元嘉二十五年以豫部蠻民立

太湖呂亭二縣晉熙後省明帝太始二年復立

弋陽太守本縣名屬汝南魏文帝分立領縣六戶三千  
二百七十五口二萬四千二百六十二去州陸一千一  
百去京都水魏

期思令漢舊縣

弋陽令漢舊縣

安豐令舊郡晉安帝併為縣



樂安令新立

茹由令新立

安豐太守魏文帝分廬江立江左僑立晉安帝省為縣屬弋陽宋末復立

安豐令前漢地理志無後漢屬廬江

松滋令別見

汝南太守別見

上蔡侯相別見

平輿令別見

北新息令別見

真陽令真陽別見

安城令別見

南新息令別見

臨汝令漢舊名

陽安令別見

西平令別見

翟陽令別見

安陽令別見

新蔡太守別見

銅陽令別見



固始令見別

新蔡令見別

東苞信令見別

西苞信令徐志南豫唯一苞信疑是後僑立所分

東郡太守見別永初郡國無長平谷陽而有扶溝見別何無

陽夏扶溝徐無陽夏

項令見別

西華令見別

陽夏令見別

萇平令見別

父陽令見別

南潁太守見別帖治陳郡

南頓令見別

和城令見別

潁州太守見別

邵陵令見別

臨潁令見別

曲陽令見別

西汝陰太守永初郡國何徐並無此郡

汝陰令見別



安城令

別見

獲頰令

別見

宋令

別見

汝陽太守

別見

汝陽令

別見

武津令

陳留太守

別見

永初郡國無浚儀封丘而有酸棗何徐

封丘尉氏

浚儀令

別見

小黃令

別見

離丘令

別見

白馬令

別見

襄邑令

別見

封丘令漢舊名

尉氏令

別見

南陽左郡太守少帝景平中省此郡以宋氏度屬南梁

汝陰郡而永初郡國無未詳孝建二年以蠻戶復立分

赤官左縣為蓼城左縣領縣二樂疑大明八年省郡即

名為縣屬陳左縣

邊城左郡太守文帝元嘉二十五年以豫部蠻民立



由樂安光城雩婁邊城史水開化邊城七縣屬弋陽郡  
徐志有邊城兩領雩婁史水開化邊城兩縣大明八年  
復省為縣屬弋陽後復立領縣四戶四百一十七口二  
千四百七十九

雩婁令二漢屬廬江晉太康地志云屬安豐

開化令

史水令

邊城令

光城左郡太守永初郡國何徐並無按起居注大明八  
年省光城左郡為縣弋陽疑是大明中分弋陽所立八  
年復省後復立

樂安令

茹由令

光城令此三縣徐志屬弋陽

豫州刺史後漢治譙魏治汝南安成晉平吳後治陳國  
晉江左所治已列於前永初郡國何徐寄治睢陽而郡  
縣在淮西徐又有邊城別見南豫州何又有初安綏城  
二郡初安領新疑脫懷德二縣綏城領安昌招遠二縣  
並云新立徐無則是徐志前省也領郡十縣四十三戶  
二萬二千九百一十九口一十五萬八百三十九



汝南太守漢高帝立領縣十一戶一萬一千三百九十  
一口八萬九千三百四十九去州水一千陸七百去京  
都米三千陸一千五百

上蔡令漢舊縣

平樂令漢舊縣

北新息令漢舊縣

真陽令漢舊縣永初郡國及徐並作真陽

安成令漢舊縣

南新息令漢舊縣

朗陵令漢舊縣

陽安令漢舊縣

西平令漢舊縣

瞿陽令漢舊縣作濯陽

安陽令漢舊縣晉武太康元年改爲南安陽

新蔡太守晉惠帝分汝陰立今帖治汝南領縣四戶二  
千七百七十四口一萬九千八百八十去州陸六百去  
京都水二千五百陸一千四百

立  
銅陽令漢舊縣晉成帝咸康二年省併新蔡後又

固始令故名寢丘之地也漢光武更名晉成帝咸



康二年併新蔡後又立

新蔡令漢舊縣

荀信令前漢無後漢屬汝南晉太康地志屬汝陰

後漢郡國晉太康地志並作襄

譙郡太守何志故屬沛魏明帝分立按王粲詩既入譙郡界曠然消人憂粲是建安中亡非明帝時立明矣永初郡國無長垣縣今領縣六戶一千四百二十四口七千四百四去州陸道三百五十去京都水二千陸一千二百

蒙令漢舊縣屬沛

靳令漢舊縣屬沛

寧陵令前漢屬陳留後漢晉太康地志屬梁

魏令故魏郡流寓配屬

襄邑令

長垣令漢舊縣屬陳留永初郡國無何故屬陳留

徐新配

梁郡太守秦碭郡漢高更名孝武大明元年度徐州二年還豫領縣二戶九百六十八口五千五百去州陸一百六十去京都水九百

下邑令漢舊縣何云魏立非也



碭令漢舊縣

陳郡太守漢高立為淮陽國章帝元和三年更名晉初

併梁王彤薨還為陳永初郡國有扶溝前漢屬淮陽後漢晉太康地志

屬陳陽夏別見而無父陽長平領縣四戶六百九十三口

四千一百一十三去州陸七百六十去京都水一千四

百五十

項城令漢舊縣屬汝南晉太康地志屬陳郡

西華令漢舊縣屬汝南晉初省惠帝永康元年復

立屬潁川江左度此

父陽令本舊縣前漢屬陳晉太康地志屬梁成

咸康三年更名

長平令前漢屬汝南後漢屬陳晉太康地志屬潁

川

南頓太守故屬汝南晉惠帝分立領縣二戶五百二十

六口二千三百六十五去州七百六十去京都陸一千

四百五十五

南頓令漢舊縣何故屬汝陽晉武帝改屬汝南按

晉太康地志王隱地道無汝陽郡

和城令何江左立

潁川太守秦立魏分潁川為襄城郡晉成帝咸康二年



省襄城還併潁川永初郡國又有許昌

本昌許漢舊縣魏曰許昌新

汲別見臨潁長社潁陰陽翟

四縣並漢舊縣陽翟魏晉屬河南

六縣而無

曲陽領縣三戶六百四十九口二千五百七十九去州

一千去京都陸一千八百

邵陵令漢舊縣屬汝南晉太康地志屬潁川

臨潁令漢舊縣

曲陽令前漢屬東海後漢屬下邳晉太康地志無

汝陽太守晉太康地志王隱地道無此郡應是江左分

汝南立晉成帝咸康三年省併汝南後又立領縣二戶

九百四十一口四千四百九十五去州二百去京都陸

一千四百水三千五百

汝陽令漢舊縣屬汝南何故屬汝陰晉武改屬汝

南按晉武分汝南為汝陰何所言非也

武津令何不注置立

汝陰太守晉武帝分汝南立成帝咸康二年省併新蔡

後復立領縣四戶二千七百四十九口一萬四千三百

三十五

汝陰令漢舊縣

宋令前漢名新鄭章帝建初四年徙宋公國於此

改曰宋



宋城令漢舊縣

樓煩令漢舊縣屬雁門流寓配屬

陳留太守漢武帝元狩元年立屬交州中原亂廢晉成  
帝咸康四年復立永初郡國屬交州何徐屬豫州永初  
郡國無浚儀有酸棗別見今領縣四戶百九十六口二千  
四百一十三寄治譙郡長垣縣界

浚儀令漢舊名

小黃令漢舊名

白馬令漢屬東郡晉太康地志屬濮陽

臨川令漢舊名

江州刺史晉惠帝太康元年分揚州之豫章鄱陽廬陵  
臨川南康建安晉安荊州之武昌桂陽安城十郡為江  
州初治豫章成帝咸康六年移治尋陽庾悅又治豫章  
尋還尋陽領郡九縣六十五戶五萬二千三十三口二  
十七萬七千一百四十七去京都水一千四百  
尋陽太守尋陽本縣名因水名縣水南注江二漢屬廬  
江吳立蕪春郡尋陽縣屬焉晉武帝太康元年省蕪春  
郡以尋陽屬武昌改蕪春之安豐為高陵及邾縣皆屬  
武昌二年以武昌之尋陽復屬廬江郡惠帝永興元年  
分廬江武昌立尋陽郡尋陽縣後省領縣三戶二千七



百二十口一萬六千八郡既立治此

柴桑男相二漢屬豫章晉屬武昌漢晉太康地志屬豫章立尋陽郡後割度

松滋伯相前漢屬廬江後漢無晉太康地志屬安豐

安豐縣名前漢無後漢屬廬江晉武帝立為安豐

郡江左流民寓尋陽僑立安豐松滋二郡遙隸揚州安帝省為松滋縣尋陽又有弘農縣流寓

文帝元嘉十八年省併松滋

豫章太守漢高帝立本屬揚州永初郡國有海昏漢舊縣

何志無今領縣十二戶一萬六千一百三十九口一十

二萬二千五百七十三去州水六百陸三百五十去京

都水一千九百陸二千一百

南昌侯相漢舊縣

新淦侯相漢舊縣

豐城侯相吳立曰富城晉武帝太康元年更名

建城侯相漢舊縣

望蔡子相漢靈帝中平中汝南上蔡民分徙此地

立縣名曰上蔡晉武帝太康元年更名

吳平侯相漢靈帝中平中立曰漢平吳更名



永脩男相漢靈帝中平中立

建昌公相漢和帝永元十六年分海昏立

豫寧侯相漢獻帝建安中立吳曰夏安晉武帝太

康元年更名

康樂侯相吳孫權黃武中立曰陽樂晉武帝太康

元年更名

新吳令漢靈帝中平中立

艾侯相漢舊縣

鄱陽太守漢獻帝建安十五年孫權分豫章立治鄱陽

縣赤烏八年徙治吳芮故城永初郡國有歷陵縣漢舊縣

何志無領縣六戶三千二百四十二口一萬九百五十

去州水四百四十去京都水一千八百四十陸二千六

十

廣晉令吳立曰廣昌晉武帝太康元年更名

鄱陽侯相漢舊縣

餘干令漢舊縣

上饒男相吳立太康地志有玉隱地道無

葛陽令吳立

樂安男相吳立

臨川內史吳孫亮太平二年分豫章東部都尉立領縣



九戶八千九百八十三口六萬四千八百五去州水一千一百陸一千二十去京都水二千八百三十陸三千

臨汝侯相漢和帝永元八年立

西豐侯相吳立曰西平晉武帝太康元年更名

新建侯相吳立

永城男相吳立

宜黃侯相吳立

南城男相漢舊縣晉武帝太康元年更曰新南城

江左復舊

南豐令吳立

東興侯相吳立

安浦男相吳立

廬陵太守廬陵本縣名屬豫章漢獻帝興平元年孫策

分豫章立領縣九戶四千四百五十五口三萬一千二

百七十一去州水二千陸一千六百去京都水三千六

百

石陽子相前漢無後漢有

西昌侯相吳立

東昌子相吳立

吉陽男相吳立



已丘男相吳立

興平侯相吳立

陽豐男相吳曰陽城晉武帝太康元年更名

高昌男相吳立

遂興男相吳立曰新興晉武帝太康元年更名永

初郡國無此縣何徐並有

安城太守孫皓寶鼎二年分豫章廬陵長沙立晉太康地志屬荊州領縣七戶六千一百一十六口五萬三千二百二十三去州水三千三百陸三千六百去京都水三千七百無陸

平都子相前漢曰安平後漢更名屬豫章

新喻侯相吳立

宜陽子相漢舊縣本名宜春屬豫章晉孝武改名

永新男相吳立

安復侯相漢舊縣本名安成晉武帝太康元年更

名屬長沙

萍鄉侯相吳立

廣興侯相晉太康地志有此縣何云江左立非也

南康公相晉武帝太康三年以廬陵南部都尉立領縣

七戶四千四百九十三口二萬四千六百八十四去州



水三千七百四十去京都水三千八十

贛侯相漢舊縣屬豫章

寧都子相吳立曰楊都晉武帝太康元年更名

雩都侯相漢舊縣屬豫章

平固侯相吳立曰平陽晉武帝太康元年更名

南康公相吳立曰安南晉武帝太康元年更名

陂陽男相吳立曰揭陽晉武帝太康五年以西康

揭陽移治故陂陽縣改曰陂縣然則陂陽先已

為縣矣後漢郡國無疑是吳所立而改曰揭陽

也

南野伯相漢舊縣屬豫章

虔化男相孝武大明五年以虔化屯立

南新蔡太守江左立領縣四戶一千七百三十口八千

八百四十八去州水二百去京都水一千三百七十陸

一千八百八十

苞信令別見本作襄信永初郡國作苞信

慎令漢舊名本屬汝南

宋令別見徐志云宋樂後復舊

陽唐左縣令孝武大明八年立

建安太守本閩越秦立為閩中郡漢武帝世閩越反滅



之徙其民於江淮間虛其地後有遁逃山谷者頗出立  
爲冶縣屬會稽司馬彪云章安是故冶然則臨海亦冶  
地也張勃吳錄云閩越王冶鑄地故曰安閩王冶此不  
應偏以受名蓋句踐冶鑄之所故謂之冶乎閩中有山  
名湛疑湛山之鑪鑄劍爲湛鑪也後分冶地爲會稽東  
南二部都尉東部臨海是也南部建安是也吳孫休永  
安三年分南部立爲建安郡領縣七疑戶三千四十二  
口一萬七千六百八十六去州水二千三百八十去京  
都水三千四十竝無陸

吳興子相漢末立曰漢興吳更名

將樂子相晉太康地志有

邵武子相吳立曰昭武晉武帝更名

建陽男相晉太康地志有

綏成男相永初郡國何徐竝有何徐不注置立

沙村長永初郡國何徐竝有何徐不注置立

晉安太守晉武帝太康三年分建安立領縣五戶二千  
八百四十三口一萬九千八百三十八去州水三千九  
百九十去京都水三千五百八十

侯官缺相前漢無後漢曰東侯官屬會稽

原豐令晉武帝太康三年省建安與船校尉立



晉安男相吳立曰東安晉武帝更名

羅江男相吳立屬臨海晉武帝立晉安郡度屬

溫麻令晉武帝太康四年以溫麻船屯立永初郡

國無何徐並有

青州刺史治臨淄江左僑立治廣陵安帝義熙五年平

廣固北青州刺史治東陽城而僑立南青州如故後省

南青州而北青州直曰青州孝武孝建二年移治歷城

大明八年還治東陽明帝失淮北於鬱州僑立青州立

齊北海西海郡舊州領郡九縣四十六戶四萬五百四

口四十萬二千七百二十九去京都陸二千

齊郡太守秦立領縣七戶七千三百四十六口六

千八百八十九

臨淄令漢舊縣

西安令漢舊縣

安平令六國時其地曰安平二漢魏晉曰東安平

前漢屬淄川後漢屬北海魏度屬齊

般陽令前漢屬濟南後漢晉太康地志屬齊

廣饒令漢舊縣

昌國令漢舊縣

益都令魏立



濟南太守漢文帝十六年分齊立晉世濟岷郡云魏平  
蜀徙蜀豪將家於濟河故立此郡安帝義熙中土斷并  
濟南案晉太康地志無濟岷郡永初郡國濟南又有祝  
阿二漢屬平原晉太康地志無於陵縣漢舊縣而無朝陽平陵二縣領  
縣六戶五千五十六口三萬八千一百七十五去州陸  
四百去京都二千四百

廣城令漢舊縣

朝陽令前漢曰朝陽後漢晉曰東朝陽二漢屬濟

南晉太康地志屬樂安

著令漢舊縣

上鼓令漢舊縣晉無

逢陵令二漢晉無永初郡國何徐有

平陵令漢舊縣至晉並曰東平陵

樂安太守漢高立名千乘和帝永元七年更名領縣三  
戶二千二百五十九口一萬四千九百九十一去州陸  
一百八十去京都陸一千八百

千乘令漢舊縣

臨濟令前漢曰狄安帝永初二年更名

博昌令漢舊名

高密太守漢文帝分齊爲膠西宣帝太始元年更名高



密光武建武十三年併北海晉惠帝又分城陽城陽郡前漢有

後漢無魏復分北海立宋孝武併北海領縣六戶二千三百四口

一萬三千八百二去州陸二百去京都陸一千六百

黔陬令前漢屬琅邪後漢屬東萊晉太康地志屬

城陽

淳于令二漢屬北海晉太康地志屬城陽

高密令前漢屬高密後漢屬北海晉太康地志屬

城陽

夷安令前漢屬高密後漢屬北海晉太康地志屬

城陽

營陵令二漢屬北海晉太康地志屬城陽

昌安令漢安帝延光元年立屬高密後漢屬北海

晉太康地志屬城陽

平昌太守故屬城陽魏文帝分城陽立後省晉惠帝又

立領縣五戶二千二百七十口一萬五千五十去州陸

二百去京都陸千七百

安丘令二漢屬北海晉太康地志屬琅邪

平昌令前漢屬琅邪後漢屬北海晉太康地志屬

城陽

東武令二漢屬琅邪晉太康地志屬東莞



琅邪令二漢屬琅邪晉太康地志無

朱虛令前漢屬琅邪安帝永初元年屬北海晉太

康地志屬城陽

北海太守漢景帝十二年立領縣六戶三千九百六十八口三萬五千九百九十五寄治州下

都昌令漢舊縣寄治州下餘依本治

膠東令本膠東國後漢晉太康地志屬北海

劇令二漢屬北海晉太康地志屬琅邪

即墨令前漢屬膠東後漢晉太康地志屬北海

下密令前漢屬膠東後漢晉太康地志屬北海

平壽令漢舊縣

東萊太守漢高帝立領縣七戶一萬一百三十一口七萬五千一百四十九去州陸五百去京都二千一百

曲城令漢舊縣

掖令漢舊縣

掖令漢舊縣

盧鄉令漢舊縣

牟平令漢舊縣

當利令漢舊縣

黃令漢舊縣



太原太守秦立屬并州文帝元嘉十年割濟南太山立領縣三戶二千七百五十七口二萬四千六百九十四去州陸五百去京都一千八百

山在令漢舊縣屬泰山孝武建元年度濟北

太原令晉安帝義熙中土斷立屬太山

祝阿令別見

長廣太守本長廣縣前漢屬琅邪後漢屬東萊晉太康地志云故屬東萊起居注咸寧三年以齊東部縣爲長廣郡領縣四戶二千九百六十六口二萬二千三百去州五百去京都一千九百五十

不其令前漢屬琅邪後漢屬東萊晉太康地志屬

長廣

長廣令前漢屬琅邪後漢屬東萊晉太康地志屬

長廣

昌陽令晉惠帝元康八年分長廣縣立

挺令前漢屬膠東後漢屬北海晉太康地志屬長

廣

冀州刺史江左立南冀州後省義熙中更立治青州又省文帝元嘉九年又分青州立歷城割土置郡縣領郡九縣五十戶三萬八千七十六口一十八萬一千一



京都陸二千四百

廣川太守本縣名屬信都地理志不言始立景帝二年  
以為廣川國宣帝甘露三年復明帝更名樂安安帝延  
光中改曰安平晉武帝太康五年又改為長樂廣川縣  
前漢屬信都後漢屬清河魏屬勃海晉還清河何志廣  
川江左所立又有蓆縣前漢屬信都後漢晉屬勃海而無廣川孝武  
大明元年省廣川之棗強前漢屬清河後漢晉江左無勃海之浮陽  
高城並漢舊縣立廣川縣非舊廣川縣也屬廣川郡領縣四  
戶三千二百五十口二萬三千六百一十四去州陸一  
百六十去京都陸一千九百八十一

廣川令已見前

中水令前漢屬涿後漢晉太康地志屬河間孝武

大明七年自河間割度

武強令何江左立

索盧令何江左立

平原太守漢高帝立舊屬青州魏晉屬冀州領縣八戶  
五千九百一十三口二萬九千二百六十七

廣宗令前漢無後漢屬鉅鹿晉太康地志屬安平

永初郡國何無孝武大明元年復立

平原令漢舊縣



鬲令漢舊縣

安德令漢舊縣

平昌令漢舊縣後漢晉太康地志曰西平昌

般縣令漢舊縣

荏平令前漢屬東郡後漢屬濟北晉太康地志屬

平原

高唐令漢舊縣

清河太守漢立相帝建和二年改曰甘陵魏復舊何有

重合縣別領縣七戶三千七百九十四口二萬九千二

百七十四去州一百一十去京都陸一千八百

清河令二漢無晉太康地志有

武城令漢舊縣並曰東武城

繹幕令漢舊縣

貝丘令漢舊縣

零令漢舊縣作靈

鄒令漢舊縣

安次令前漢舊縣屬勃海後漢屬廣陽晉太康地

志屬燕國

樂陵太守晉武帝分平原立舊屬青州今度屬領縣五

戶三千一百三口一萬六千六百六十一去州一百四



才去京都陸一千八百

樂陵令漢舊縣故屬平原

陽信令二漢屬勃海晉太康地志屬樂陵

新樂令別見

厭次令前漢曰富平明帝更名屬平原晉太康地

志屬樂陵

涇沃令前漢屬千乘後漢無何二魏立當是魏復

立也晉太康地志屬樂陵

魏郡太守漢高帝立二漢屬冀州魏晉屬司隸江左屬

省置宋孝武又僑立何無領縣八戶六千四百五口

萬二千六百八十二

魏令漢舊縣

安陽令晉太康地志有

聊城令漢屬東郡晉屬平原

博平令漢屬東郡晉屬平原

肥鄉令晉太康地志屬廣平

蠡吾令前漢屬涿後漢屬中山晉太康地志屬高

陽孝武始立屬高陽大明七年度此

頓丘令別見文帝元嘉二十八年流民歸順孝武孝

建二年立



臨邑令漢屬東郡晉屬濟北孝武孝建二年與頓丘同立

河間太守漢文帝二年分趙立江左屢省置宋孝武又僑立何無領縣六戶二千七百八十一口一萬七千七百七

百七  
樂城令漢舊縣

城平令前漢屬勃海後漢晉太康地志屬河間

武垣令前漢屬涿後漢晉太康地志屬河間

章武令二漢屬勃海晉太康地志屬章武江左立

屬武大明七年度此

南皮令漢舊縣屬勃海孝武始立屬勃海大明六年度此

阜城令前漢勃海有阜城縣續漢安平有阜城縣注云故昌城漢信都有昌城未詳孰是

頓丘太守別見江左屢省置孝武又僑立何無領縣四戶一千二百三十八口三千八百五十一

頓丘令別見

衛國令晉太康地志有肥陽令何志以前無

陰安令二漢屬魏

陽平晉屬頓丘



高陽太守高陽前漢縣名屬涿後漢屬河間晉武帝泰  
始元年分涿為范陽又屬焉後又分范陽為高陽江左  
屢省置孝武又僑立何無領縣五戶二千二百九十七  
口一萬四千七百二十五

安平令前漢屬後漢屬安平晉太康地志屬博陵  
饒陽令前漢屬涿續漢安平有饒陽縣注云故名  
饒屬涿按地理涿唯有饒陽縣無饒縣

鄴令漢舊縣屬魏郡江左避愍帝諱改曰臨漳孝  
武始立屬魏郡大明七年度此

高陽令

新城令前漢屬中山後漢屬涿晉太康地志高陽  
並曰北新城

勃海太守漢高帝立屬幽州後漢晉屬冀州江左省置  
孝武又僑立何無領縣三戶一千九百五十萬二千一  
百六十六

長樂令晉之長樂郡也疑是江左省為縣至是又  
立

菑令

別見何志屬廣  
川徐志屬此

重合令漢舊縣

司州刺史漢之司隸校尉也晉江左以來淪沒戎寇雖



永和太元王化暫及太和隆安還復湮陷牧司之任示

舉大綱而已縣邑戶口不可具知武帝北平關洛河南

底定置司州刺史治虎牢領河南漢舊縣滎陽晉武帝太始元年分

河南漢舊郡弘農漢舊郡實土三郡河南領洛陽河南鞏緱氏新

城梁並漢舊縣河陰晉太康地志有陸渾漢舊縣屬弘農晉太康地志屬河南東垣漢

何有東垣縣新安二漢屬弘農晉太康地志屬河東西東垣新凡十一

縣滎陽領京密滎陽卷陽武苑陵中牟開封成臯北漢舊縣

屬河南凡九縣弘農領弘農陝宜陽黽池盧氏並漢舊縣曲陽

前漢屬東海後漢屬凡七縣三郡合二十七縣一萬六

千三百六戶又有河內漢舊郡東京兆京兆別見雒州東

僑郡河內寄治河南領温野王軹河陽沁水山陽懷平

臯並漢舊名朝歌二漢屬河內晉太康地志屬凡十縣東京

兆寄治滎陽領長安漢舊縣禹年別新豐見別藍田別蒲阪

二漢晉太康地志屬河東凡六縣合十六縣一千九百九十二戶少

帝景平初司州復沒北虜文帝元嘉末僑立於汝南尋

亦省廢明帝復於南豫州之義陽郡立司州漸成實土

焉領郡四縣二十去京都水二千七百陸一千七百

義陽太守魏文帝立後省晉武帝又立太康地志永初

郡國何志並屬荊州徐則南豫也明帝泰始五年度郢

州後廢帝元徽四年屬司州領縣七戶八千三十一口



四萬一千五百九十七

平陽侯相前漢無後漢屬江夏曰平春晉太康地志屬義陽晉孝武改

鄆令二漢屬江夏晉太康地志屬義陽並作鄆音

鍾武令前漢屬江夏後漢晉太康地志無永初郡國屬義陽

寶城令孝武孝建三年分鄆立義陽令晉太康地志有後省孝武孝建三年分平

平春令孝武孝建三年分平陽立

環水長永初郡國何徐並無明帝泰始三年度屬宋安郡後省宋安還此宋安本縣名孝武大明

八年省義陽郡所統東隨二左郡立為宋安縣屬義陽明帝立為郡

隨陽太守晉武帝分南陽義陽立義陽國太康年又分義陽為隨國屬荊州孝武孝建元年度屬鄆前廢帝永

光元年度屬雍明帝泰始五年還屬鄆改為隨陽後廢帝元徽四年度屬司州徐志又有鞏音縣今無領縣四

戶四千六百去京都三千四百八十



隨陽子相漢隨縣屬南陽晉太康地志屬義陽後  
隨國與郡俱改

水陽男相徐志有

關西令別見荆州宋末新立

西平林令宋末新立

安陸太守孝武孝建元年分江夏立屬郢州後廢帝元  
徽四年度司州徐志有安蠻縣永初郡國何並無當是  
何志後所立尋為郡孝武大明八年省為縣屬安陸明  
帝太始初又立為左郡宋末又省領縣二戶六千四十  
三口二萬五千八十四去京都水二千三百

安陸公相漢舊縣屬江夏

江夏又有曲陵縣本名石陽吳立晉起居江太康  
元年改江夏石陽曰曲陽明帝泰始六年併安  
陸

南汝南太守汝南郡

平輿令

北新息令

真陽令

安城令

南新息令



史記卷三十一

安陽令並別見

臨汝令新立

志有

平如云夏五

五夏又音曲刻細

安對公卧奠舊細



