

譜牒餘録

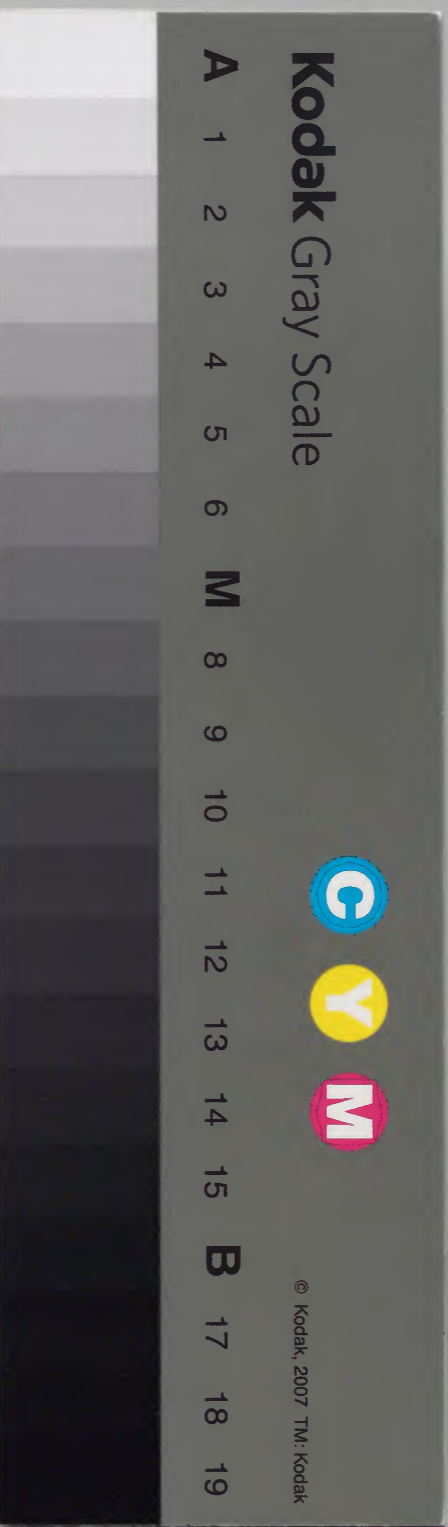
永井

五中

壹

内閣文庫	
番號	和 16322
冊數	101( 52)
函號	157 127

内閣文庫			
架	冊	號	類
三	〇	〇	和書







永井日向守  
永井伊賀守

譜牒餘錄卷第五十一







永井日向守

永井日向守

諸君御覽此紙第十一



永井日向守

Faint bleed-through text from the reverse side of the page, including characters like '永井日向守' and '諸君御覽'.





曾事

永井日守

長田平右衛門重光

一 天正年中卷

廣忠公尾の備田、教年法取合の時船子  
為要書三冊大指の合に羽津と多摩と中葉  
廣忠公年方團口紙、作有依浪、教多抄置  
守

一 天正年中卷、明初光秀依裁信長公



権現様御入り 河原國の時辰観の白子

河原船三郎 河越刻舟の船の所迄

小落の天濱長田平吉團の事 河原就

河原の世の中愈應 其後自國の事

河原の事天濱の事 入河

一 文種三郎の事 正月廿七日 於河原の事 天濱の事 天

重元嫡男

永井若良の事 天濱の事

一 文種三郎の事 正月廿七日 於河原の事 天濱の事 天

一 天長四年丙子年 河原の事 信康様御入り 傳八様

十四日 河原の事

一 同日七色御入り 於河原の事 信康様御入り

河原の事 傳八様 三郎の事 天濱の事

一 同日八庚辰年 傳八の事 河原の事 信康様御入り

権現様御入り 河原の事 天濱の事 永井氏の事

依 上意御入り

一 同日十年辛酉年 正月廿七日

権現様御入り 河原の事 天濱の事 永井氏の事



権現様 村正夜夜中 村正百景の塚

一 村越の月明翁先秀信長と戦ひ以て塚

此翁神氣甚強 保正先長と面々

戦ひて互に死引りて互に塚 村正國路

傳八不素離 村側信素

一 同日三甲申年四月九日若尾の長久手村

秀吉先長池田勝入集武藏守と村方の所

先長前かゝりて勝入人数と切崩し

常此く不手取備と立勝入と互に塚

人数と突崩し 勝入乗取ぬるの陣

権現様 村前上集武藏守と村戦と

不手取用ありて 常此く不手取

互何事と後上塚 以て村正

所敗軍の勝入山陽の山札腰と

胆部と日付輝石と園安藤彦

三先と軍其場所互に輝石

初傳八と山陽の村正安藤彦

越守傳八と山陽の村正安藤彦



想の〜見よる錦か〜に取付く處と勝入服  
指〜傳八光の〜指と切首と東安後屋  
池田房部と討捕蜂谷七三團の勝入家系と  
討捕勝入首と元牌と派

権現様(備前)宿持久將と討捕事無比の勳と  
河内感勝入常鋼と後雪と号する刀をり  
永井忠傳と白柄の沈接土と名  
川信雄之内意常太夫母の元夫傳八と名  
元勝入首と名をり池田忠  
作は信雄

傳八と名をり成女

家康分所(備前)宿持吉光と名切崩の首をり  
池田勝入と討捕海子無雙の首名と名稱美

三時傳八と名

一 同事於三河部千右孫傳八

一 同事於三河部千右孫傳八

一 同事於三河部千右孫傳八

一 同事於三河部千右孫傳八

一 文種元正傳八其養陣



權現様此前國名復原之 川島陣刻傳人等

一 同十七日申酉時十五時許相持甚烈相持甚烈

一 同十八日申酉時十五時許相持甚烈相持甚烈

一 同十九日申酉時十五時許相持甚烈相持甚烈

一 同二十日申酉時十五時許相持甚烈相持甚烈

一 同二十一日申酉時十五時許相持甚烈相持甚烈

一 同二十二日申酉時十五時許相持甚烈相持甚烈

一 同二十三日申酉時十五時許相持甚烈相持甚烈

一 同二十四日申酉時十五時許相持甚烈相持甚烈

一 同二十五日申酉時十五時許相持甚烈相持甚烈

一 同二十六日申酉時十五時許相持甚烈相持甚烈

一 同二十七日申酉時十五時許相持甚烈相持甚烈

一 同二十八日申酉時十五時許相持甚烈相持甚烈

一 同二十九日申酉時十五時許相持甚烈相持甚烈

一 同三十日申酉時十五時許相持甚烈相持甚烈

一 同三十一日申酉時十五時許相持甚烈相持甚烈

一 同三十二日申酉時十五時許相持甚烈相持甚烈

一 同三十三日申酉時十五時許相持甚烈相持甚烈

一 同三十四日申酉時十五時許相持甚烈相持甚烈

一 同三十五日申酉時十五時許相持甚烈相持甚烈

一 同三十六日申酉時十五時許相持甚烈相持甚烈

一 同三十七日申酉時十五時許相持甚烈相持甚烈

權現様此前國名復原之 川島陣刻傳人等

一 同十七日申酉時十五時許相持甚烈相持甚烈

一 同十八日申酉時十五時許相持甚烈相持甚烈

一 同十九日申酉時十五時許相持甚烈相持甚烈

一 同二十日申酉時十五時許相持甚烈相持甚烈

一 同二十一日申酉時十五時許相持甚烈相持甚烈

一 同二十二日申酉時十五時許相持甚烈相持甚烈

一 同二十三日申酉時十五時許相持甚烈相持甚烈

一 同二十四日申酉時十五時許相持甚烈相持甚烈

一 同二十五日申酉時十五時許相持甚烈相持甚烈

一 同二十六日申酉時十五時許相持甚烈相持甚烈

一 同二十七日申酉時十五時許相持甚烈相持甚烈

一 同二十八日申酉時十五時許相持甚烈相持甚烈

一 同二十九日申酉時十五時許相持甚烈相持甚烈

一 同三十日申酉時十五時許相持甚烈相持甚烈

一 同三十一日申酉時十五時許相持甚烈相持甚烈

一 同三十二日申酉時十五時許相持甚烈相持甚烈

一 同三十三日申酉時十五時許相持甚烈相持甚烈

一 同三十四日申酉時十五時許相持甚烈相持甚烈

一 同三十五日申酉時十五時許相持甚烈相持甚烈

一 同三十六日申酉時十五時許相持甚烈相持甚烈

一 同三十七日申酉時十五時許相持甚烈相持甚烈



一 於夜自處廣場為 上夜安於對鳥之森  
石也矣然 所自同月伏見之 上夜安於廣場廣  
三層之塔塔後之 信實寺之自廣場之塔野但鳥  
第一之有相後之 上夜安於對鳥之森  
黑河信奉

一 同日於廣場新張部 所自同月伏見之 上夜安於廣場廣  
神后之萬二千石

一 同日於廣場新張部 所自同月伏見之 上夜安於廣場廣  
仰月 望成年 上夜安於對鳥之森

合禮禮日先出 望成年 上夜安於對鳥之森

一 同日於廣場新張部 所自同月伏見之 上夜安於廣場廣

一 同日於廣場新張部 所自同月伏見之 上夜安於廣場廣

一 同日於廣場新張部 所自同月伏見之 上夜安於廣場廣

一 同日於廣場新張部 所自同月伏見之 上夜安於廣場廣

一 同日於廣場新張部 所自同月伏見之 上夜安於廣場廣

一 同日於廣場新張部 所自同月伏見之 上夜安於廣場廣

一 同日於廣場新張部 所自同月伏見之 上夜安於廣場廣

一 同日於廣場新張部 所自同月伏見之 上夜安於廣場廣



一 渡 十月 上 事 本 公 弟 田 利 元 年 三 右 通  
矣 上 庚 年 先 主 公 弟 府

一 日本 古 昔 山 崎 前 中 總 古 海 城 海 程 所  
獨 或 萬 石 拜 領 秘 倉 七 萬 石 右

一 寬 永 三 年 年 上 有 先 主 公 弟 公 弟 年 三 十 三

直勝次男

永井日名守次郎清

一 天 保 九 年 年 於 力 也 生 初 名 傳 十 弟

權現様

台 後 院 様 傳 十 弟 後 主 八 年 度 村 目 見

一 大 藏 院 様 傳 十 弟 年 度 村 目 見

一 慶 長 年 度

台 後 院 様 傳 十 弟 年 度 村 目 見

年 十 四

一 曰 元 九 年 年 上 故 公 弟 傳 十 弟 年 度 村 目 見

一 先 和 元 九 年 年 上 故 公 弟 傳 十 弟 年 度 村 目 見

信 奉 年 月 七 日 安 運 彦 四 郎 於 同 場 鑑 國 者

三 傳 十 弟 年 度 村 目 見



淳和元年十月廿二日

一 家兼其田之園口切廻存之と又実成(五八)ノ  
 敵の首討捕其首に安堵書及御封状也  
 一 右首一河原に傳十郎年五  
 一 同五月未年福壽堂園に於所給り安堵廣  
 賜封に安堵封書并承封書並実成也  
 一 度清取別依 上意傳十郎地所  
 一 實承三丙當奉封に給據領に但右地実  
 一 百知都為四年三番若  
 一 同九月甲申年四月七日

大敵院持部重光重顯等 傳

一 同年十月廿四日給據領に都念八平右衛門守  
 一 九月在殿長右存平日丙守  
 一 同十年正月廿七日長岡勝龍寺に給  
 一 據領に都念八平右  
 一 同五月未年七月  
 一 傳



一 同正元年中 正月廿五日

一 藤原良相 内前大臣 内录等上座

河内藤原 内前大臣 藤原良相

一 同正元年中 正月廿五日 清和天皇

作

一 同正元年中 正月廿五日 藤原良相

一 同正元年中 正月廿五日 藤原良相

一 同正元年中 正月廿五日 藤原良相

日光寺 上座系 作

一 同正元年中 正月廿五日 藤原良相

一 同正元年中 正月廿五日 藤原良相

一 同正元年中 正月廿五日 藤原良相

日光寺 上座系

一 同正元年中 正月廿五日 藤原良相

日光寺 上座系

一 同正元年中 正月廿五日 藤原良相

日光寺 上座系

日光寺 上座系



河城寺

一回三乙其年二月持河馬柳城表作其籍

拜領之都督三乙其年右

一兼應三乙其年三月

一兼中神是營子乙其年

一萬石三庚子其年七月天路河城寺存指為

張作

一寬文乙甲辰年十月

一嚴方院持為 上喜其年十月金妙寺宮難

作不我野佐渡舟倉等為歸海之節其在持止

抄

一安藤河原寺上利家河原核屋等持後於有上

一早速上系諸事一之風原自功部奉書張仁

一長

一白雲院持河原 尾掛則長 拜領之

一長

一安藤院持河原 一文子吉家 拜領之

一長



嚴有院攝心服差 吉貞 拜領之

一 同土事多事 寅月春於攝心高槻元年十一

直清嫡男

永井九門元正書

一 元和二己卯年五月春於攝心生幼名大門

一 寬永十二己亥年正月

大觀院攝心 村目良孝十九

一 九門病氣未嫡子傳吉之次日向并直清嫡子

一 寬文九己酉年二月廿二日於攝心生幼名永一

直清嫡孫

永井永一正保書

一 寬永十己亥年正月於攝心生幼名之部

一 正保三丙戌年

大觀院攝心始子 村目良孝刻名之傳吉之次

年九

一 萬治二己亥年正月於攝心生幼名之下東市正

一 寬文十己亥年正月日向并直清嫡孫之部

一 拜領之 高槻城系系 作



一 同奉四月朔為後在河甲事後廊中

一 同具之在案 係出

一 同至壬子年九月日老出 河祭禮奉の在

作有

一 延寶元癸丑年

一 同具河河在奉 山處場中奉 作有

一 同八月庚申年七月十八日在河河在奉 甲三

直得養有奉文為延寶

戊子年直得

奉并日丙并大首賀

一 萬治元戊戌年 在河河在奉 幼名官部

一 延寶三卯年 同 卯年

一 同具河河在奉 卯年 卯年

一 同具河河在奉 卯年 卯年

卯年 卯年

一 同具河河在奉 卯年 卯年

一 同具河河在奉 卯年 卯年

一 同具河河在奉 卯年 卯年

一 同具河河在奉 卯年 卯年



一 同奉有身中者而後於河里書院序中

河目之字云云 作有

一 同奉有身中者而後於河里書院序中 作有

一 天和二年庚申三月廿五日 作有

河佛恩以高書云 作有

一 天和二年庚申三月廿五日 作有

一 天和二年庚申三月廿五日 作有

一 天和二年庚申三月廿五日 作有

一 天和二年庚申三月廿五日 作有

長田奉子園前年重光

一 夏文奉中

廣忠攝屋為御家數年河取食者之時

船中出河雲雲二家大濱之令子葉珠

若河樂夜

廣忠攝屋為御家數年河取食者之時

船中出河雲雲二家大濱之令子葉珠

一 天和二年庚申三月廿五日 作有



一 権規精白保御塚築哉御所居信長ノ御事  
 妙手集也 同百塚ノ 墨河ノ時勢也  
 一 舟乘船ノ御事ノ越也列平方團ノ船中  
 在船也 舟感遊大濱 郷事方團中  
 舟乘舟ノ御事ノ信面ノ食應之暫時  
 舟休息在事成其内同船ノ多敷所  
 系長文道同御所塚ノ 舟上遊事  
 一 文種之妻也事内月共在二御所長田事  
 團門卒

重元嫡男

永井者遠末天曆屬

一 永種之妻也事在二御所天曆御所自臨生功名  
 傳人布  
 一 天保四年事 同島三御所信康極也 互  
 舟奉之江下時傳八十四年舟在成事  
 一 同七年卯事九月老遠御之候 信康極舟  
 生雲之傳外為渡之御所天曆御所居事  
 一 事



一 同八庚辰年於遠海濱松

權現極密 百宗新奉之住年姓長田之政大  
江之永井之住年成辰 上意改之住傳分  
十八年之住歲事

一 同十年辛未年春月事

權現極密 安室之住年信長之住年  
藏成之住年應信奉之住年信長之子自出  
有湯之住年傳八信奉之住年其別信長傳之  
山院之住年當有住年信長之住年之住年也

延慶中之事

一 同月廿五日信長之住年同信長

權現極密 河上河原中河原之住年其後信長  
依原之住年河原河原之住年河原之住年  
河原之住年河原之住年河原之住年河原之住年  
長之住年河原之住年河原之住年河原之住年  
河原之住年河原之住年河原之住年河原之住年  
河原之住年河原之住年河原之住年河原之住年  
河原之住年河原之住年河原之住年河原之住年  
河原之住年河原之住年河原之住年河原之住年



雪之勢并同村之為緒流生雲事

一 日王甲申年四月九日有長久之風然天尚

先子大將池田元守信輝後子森武守

長一備八

推現様沖先の流をく勝合備と切崩し又

好軍ゆり長久手良の方為とくはと一也

其かふふとゆと一来るお思のく不キ所りく

勝合返し備とま味方沖備上突さる處

内森守在備也

推現様沖前長久手備事とくハ成り此時部

了し一也沖沖定不き遠ゆと又四守備門

沖年勝合備事ふらんト辰沖備事以

トも一勝入備又兼致ゆ守勝入山際ハ料

腰とくけ居ゆと自子兼傳八安後長備

登七團三先之氣其場取合と増安様

八谷初傳八并守三初備場とあゆ堤とを

致西人先遣勝入と守守信輝馬と多道父

子王伝五騎と増大守備と目と引果不



傳八の意頭初の言葉とてうけ難と風節時より  
安少祖多し日見まの綿うまに取付勝入眼を  
ぬき切有は傳八先打人言指と切可まうらま  
へて首と捕安建老の團池田庄成りて捕  
獲七之團勝入家来と侍有る其間七人の程  
くはと見存り勝入首を拜捧と云  
惟揚様と古傳 村省捨成天おと討捕無以  
類勵し 中感の勝入常御格の雲と号し乃  
弟と承拜家傳とて柄陰捨との侍意

上意別信雄之内意の事大團丹羽天美  
と傳八と云は勝入首と可なり後由家傳入  
惟揚様信雄公討備る武由未也有る別  
傳八と云 正金度

孝康公討勵と云秀吉先子と討切也  
其方之田勝入と銘つけ其首とては堂無及高  
名と討殺妻と成勝入拜捧信雄公討備  
于時傳八廿二歳と在歳年

一 長少の村陣中



一 権現様神先の<sup>二</sup>中敷<sup>一</sup>詔<sup>二</sup>を<sup>一</sup>宣<sup>二</sup>止<sup>一</sup>の由<sup>二</sup>獲<sup>一</sup>  
奉<sup>二</sup>告<sup>一</sup>末<sup>二</sup>依<sup>一</sup>

権現様神前向<sup>二</sup>今<sup>一</sup>中<sup>二</sup>何<sup>一</sup>の者<sup>二</sup>か<sup>一</sup>と  
傳<sup>二</sup>思<sup>一</sup>ふ<sup>二</sup>事<sup>一</sup>多<sup>二</sup>年<sup>一</sup>外<sup>二</sup>忠<sup>一</sup>傳<sup>二</sup>在<sup>一</sup>  
越<sup>二</sup>引<sup>一</sup>揚<sup>二</sup>可<sup>一</sup>し<sup>二</sup>と<sup>一</sup>前<sup>二</sup>之<sup>一</sup>政<sup>二</sup>處<sup>一</sup>傳<sup>二</sup>八<sup>一</sup>の<sup>二</sup>神<sup>一</sup>と<sup>二</sup>相<sup>一</sup>  
時<sup>二</sup>神<sup>一</sup>待<sup>二</sup>之<sup>一</sup>其<sup>二</sup>美<sup>一</sup>神<sup>二</sup>八<sup>一</sup>敷<sup>二</sup>引<sup>一</sup>揚<sup>二</sup>可<sup>一</sup>し<sup>二</sup>と<sup>一</sup>忠<sup>二</sup>傳<sup>一</sup>  
大<sup>二</sup>子<sup>一</sup>忠<sup>二</sup>若<sup>一</sup>軍<sup>二</sup>之<sup>一</sup>其<sup>二</sup>方<sup>一</sup>不<sup>二</sup>存<sup>一</sup>と<sup>二</sup>傳<sup>一</sup>八<sup>二</sup>の<sup>一</sup>  
也<sup>二</sup>の<sup>一</sup>忠<sup>二</sup>傳<sup>一</sup>揚<sup>二</sup>可<sup>一</sup>し<sup>二</sup>と<sup>一</sup>時<sup>二</sup>之<sup>一</sup>  
神<sup>二</sup>大<sup>一</sup>將<sup>二</sup>軍<sup>一</sup>神<sup>二</sup>再<sup>一</sup>拜<sup>二</sup>之<sup>一</sup>神<sup>二</sup>揚<sup>一</sup>也<sup>二</sup>外<sup>一</sup>無<sup>二</sup>地<sup>一</sup>

一 先<sup>二</sup>其<sup>一</sup>忠<sup>二</sup>傳<sup>一</sup>揚<sup>二</sup>可<sup>一</sup>し<sup>二</sup>と<sup>一</sup>其<sup>二</sup>上<sup>一</sup>忠<sup>二</sup>傳<sup>一</sup>揚<sup>二</sup>可<sup>一</sup>  
可<sup>二</sup>也<sup>一</sup>忠<sup>二</sup>傳<sup>一</sup>揚<sup>二</sup>可<sup>一</sup>し<sup>二</sup>と<sup>一</sup>申<sup>二</sup>之<sup>一</sup>  
傳<sup>二</sup>八<sup>一</sup>の<sup>二</sup>神<sup>一</sup>敷<sup>二</sup>無<sup>一</sup>相<sup>二</sup>違<sup>一</sup>打<sup>二</sup>揚<sup>一</sup>の<sup>二</sup>由<sup>一</sup>と<sup>二</sup>事<sup>一</sup>

一 長<sup>二</sup>久<sup>一</sup>年<sup>二</sup>以<sup>一</sup>前<sup>二</sup>傳<sup>一</sup>八<sup>二</sup>の<sup>一</sup>神<sup>二</sup>三<sup>一</sup>年<sup>二</sup>以<sup>一</sup>前<sup>二</sup>忠<sup>一</sup>  
傳<sup>二</sup>八<sup>一</sup>の<sup>二</sup>神<sup>一</sup>同<sup>二</sup>年<sup>一</sup>忠<sup>二</sup>傳<sup>一</sup>揚<sup>二</sup>可<sup>一</sup>  
可<sup>二</sup>也<sup>一</sup>忠<sup>二</sup>傳<sup>一</sup>揚<sup>二</sup>可<sup>一</sup>し<sup>二</sup>と<sup>一</sup>申<sup>二</sup>之<sup>一</sup>

一 同<sup>二</sup>久<sup>一</sup>年<sup>二</sup>忠<sup>一</sup>傳<sup>二</sup>八<sup>一</sup>の<sup>二</sup>神<sup>一</sup>同<sup>二</sup>年<sup>一</sup>忠<sup>二</sup>傳<sup>一</sup>  
傳<sup>二</sup>八<sup>一</sup>の<sup>二</sup>神<sup>一</sup>同<sup>二</sup>年<sup>一</sup>忠<sup>二</sup>傳<sup>一</sup>揚<sup>二</sup>可<sup>一</sup>  
可<sup>二</sup>也<sup>一</sup>忠<sup>二</sup>傳<sup>一</sup>揚<sup>二</sup>可<sup>一</sup>し<sup>二</sup>と<sup>一</sup>申<sup>二</sup>之<sup>一</sup>



一 文種元在辰年其藩河津傳列

推現稱此而國名後屋河津傳一亦傳人信  
奉信二丁也

推現稱河津旅館大向尾以右有傳人とは  
い池田傳人とは村捕りとのと稱美之事

一 同元未年三月廿八傳人村捕美事  
任右近大夫丁時三年三月廿八成事

一 慶長三戌年大向尾大屋屋手市之市  
推現稱河津遠の時村捕美事河津

推現稱河津遠の時村捕美事河津

河津屋形初子二乃河津所美事美事 思良延

右近大夫丁と云河津取談 作付急度

河津の事は河津上列河津取談 作付急其

趣と云河津取談河津取談河津取談

河津傳事

一 同五庚子年野河津取談河津傳時

右近大夫信奉河津傳河津傳河津傳

河津傳事



一 同身後

權親稱知可云者古事也諸禮經云事君  
大夫之於國也所為別書焉孰者一時者  
書物考也方子云置一象作出致樣似子  
今亦持以事

一 同日事也事亦日并侍也部捕心海於佐起  
拾五萬石以中置一象一庭事也依後守之  
作後也處乃事也一建清及生之時有  
大夫其席且早一清一上可也夫且一

一 軍海也其威服之功功也三子也其到也  
石匠大夫也其也也部捕清之書也

一 西天也動也而也志也也也也也也也  
一 一也也也也也也也也也也也也也也

一 一也也也也也也也也也也也也也也  
一 一也也也也也也也也也也也也也也

一 一也也也也也也也也也也也也也也  
一 一也也也也也也也也也也也也也也

一 一也也也也也也也也也也也也也也  
一 一也也也也也也也也也也也也也也



上意并持復曰前子存由上老之文琳  
或入今未持事

一 同十七年八月十九日於三河相海神由子  
此等五籍五石年持履下 則其不復戴其事

一 同時者遠夫自之部了三年九月三石年武  
外於之總相摸近治丙年之也 則其不  
復戴其事

一 同十九年宣平元紀元卯年五月度之天格陣子  
有遠夫信之止力傳之言請也止高之部也

一 苗衆 作月見積之通之事

一 馬公剛世若也之存由任也 作月見積  
其時持持持也 其後自是存由之之衆并

有遠夫之存由也 其又見積之依  
上意也之存由也 其存由之通也也

有之存由也 存由也夫上之依之誰也也  
若者之存由也 其存由也 上意也也

其存由也 其存由也 其存由也 其存由也  
其存由也 其存由也 其存由也 其存由也



其同罪之河内實人相授守河州長也他處  
猶之以其科之河省之對河厚恩の之也奉  
謝の逼震うく其まひも及ひく河内は夫  
身余と軽んじよの忠を以て存望のりも若果  
之其維存其期も處者其夫心深の厚も後攻  
才の内門の基の上の及多也 河内之安備  
を學ぶ 遠無三無三子押多攻の早速致  
は城の中傳事

一 十月七日は城の多勢頼死生必死可事

一 権規極右近大夫兼 作有城内秀頼居在  
樽之系大野信理の達秀頼進有切腹の自取の爲  
しに其時河内後河内書院の多勢頼相如の事

一 同日は方々の河内魏敗軍也節右近大夫の者ハ  
少の思也常の 其時右近大夫方之衆也敗軍之  
面之と制しよの依の河内長陣の及後於二系ハ  
河内城の道之向ハ吹味者ハ其處者右近大夫  
御中も及後一の處者河内河内河内河内河内  
権規極右 作有右近大夫別を叙授りて其事



一 元和丙辰年四月十日

推親梅沖他事の長跋有るに云く在りて  
台後院梅沖奉公は元文政の度より陣子  
儀奉土御家之相氣の事御書上野國書  
沖加給之旨石持領に事

一 同日三月巳年常陸國の南城事 伊曾城三  
萬石年近江守の事石持領に事置郡令  
或平石持領に事

一 同日五月未年五月

台後院梅沖の事 伊曾奉公は外將領に在り  
尤夫沖政も有る事夫夫安藤對馬守也  
上條領に在りて見之に在り安藤之廣  
備後三系に在りて見之に在り  
後野但馬守持領に在りて見之に在り  
是沖の事也伊曾奉公に事

一 同日三月巳年常陸國新張郡村田甲申西所之  
籍式其石持領之部員也其石持領に事

一 同日七月巳年日主常陸國新張郡村田甲申西所之  
籍式其石持領之部員也其石持領に事



一 作有相親親年業自四月  
台穩院梅日光山莊蓮  
法慶寺是營正業正  
河野之強 上意

一 四月戊申月日  
上夜身多上野丹永井右所元夫系 作伴上野丹  
婿甲由羽守右所元夫系子長以依 上意古事  
同日以中并美九月菊園山形塚母之也建  
法直島居元系之也物持領引後山山野丹之

一 河科其... 作有...  
自食有... 上夜其...  
伊丹右... 上夜其...  
啓為之... 上夜其...  
上意... 上夜其...  
右夜... 上夜其...  
直野... 上夜其...  
一 日本... 上夜其...  
作有... 上夜其...



其感其苦常之於心不特請事許之  
 一事意每度許之之席指加  
 一實業之其業主自其方是其夫其其  
 三事之於其病卒以事

(Faint ghosted vertical text, likely bleed-through from the reverse side of the page.)

右近次男

永井信濃守元

- 一 天保十年五月廿二日於駿府生幼名傳外
- 一 慶長五年
- 一 權掾<sub>権掾</sub>也日見任野野村末張野村原
- 一 河津也時之右近次男供養は河津村傳  
 一時十四年正月成り年
- 一 日七壬寅奉惣願

台後院<sub>台後院</sub>也河津村<sub>河津村</sub>也上意也



建武元年十月九日 常陸國見原  
塚之新田平石 揮領之事

一 同日七年

合德院揮領之事 建武元年 將軍  
常陸國見原 揮領之事 揮領之事

一 同日九年 宣平元年 和氣元年 大坂度 中津  
信長 宣平元年 揮領之事 揮領之事

中津 宣平元年 揮領之事 揮領之事  
宣平元年 揮領之事 揮領之事

合德院揮領之事

揮領之事 宣平元年 揮領之事

法務省

揮領之事 宣平元年 揮領之事

宣平元年 揮領之事 揮領之事

同日七年 揮領之事

一 同日七年 宣平元年 揮領之事

宣平元年 揮領之事 揮領之事

揮領之事 宣平元年 揮領之事



一 同五己未年上德國國并片之 中務省之萬石

拜領之部全之萬五千石在成回年

合後院極河上流之部信奉法事

一 同八己未年信環寺老中茲 作信之時年

心奉法事

一 同年

合後院極河上流之部信奉法事

信奉

一 同九癸亥年信奉老中茲 河上流之部信奉法事

拜領之部全之萬石在成回年七月十日

合後院極河上流之部信奉法事

西上極河上流之部信奉法事

一 寬永三丙寅年右近大夫淺後志中處在

拜領之部全之萬石在成回年七月十日

合後院極河上流之部信奉法事

心奉法事

拜領之部全之萬石在成回年七月十日

合後院極河上流之部信奉法事



其後方近大夫乳曰姓曰舟井是前年或約  
備三之云知之候也願其其也  
上河惣之通者由元夫高是内之萬石三之知  
弟相殘也三萬三二千或百者三之知是信使守  
自今之罪也或萬四千石其外總也其鳴栗也  
千九百石約者九萬九千石三之知是擇屋  
台邊院極 中其相其其也

一 同奉也秋

其上年秋上流之節信使也九月廿三日

河津舟井是前年或約  
河津舟井是前年或約  
馬場舟井是前年或約  
舟井相動也  
石坊舟井是前年或約  
石坊舟井是前年或約  
石坊舟井是前年或約

一 同奉也月



一 敬院極日光也 沖成之節古河之城也

入河也一名也 沖應寺也 然信成寺

沖前長 皇 沖至原戴 沖也

上意也 昔余採頰止疾入重 沖應寺也

奉備 上夜不睡年 沖姓皇一人 沖前

張 下出河并推樂頭百次之 時後寺重頂

戴法 皇河 皇 沖應寺也 法事

一 同奉二月 西河女西里河也 皇屋也

地河也 水野 皇 皇 古田橋也 元後

有 石蓮堂 皇 皇 然上存 信成寺也 皇

作自別 皇 皇 皇 皇 皇 皇 皇 皇

水野 皇 皇 皇 皇 皇 皇 皇 皇

皇 皇 皇 皇 皇 皇 皇 皇

皇 皇 皇 皇 皇 皇 皇 皇

一 同八月 皇 皇 皇 皇 皇 皇 皇

皇 皇 皇 皇 皇 皇 皇 皇

皇 皇 皇 皇 皇 皇 皇 皇

皇 皇 皇 皇 皇 皇 皇 皇



之事

一 同奉之冬後

大猷院梅印子之河目藥業拜願之事

一 同九年奉正月廿四

台德院梅河他界之遠山節信濃守之誓書

於增上寺 河廟之口考信守之狀 作日如如

其後為遺物銀之奉投拜願之事

一 同奉四月

大猷院梅日光山下 河東之古河之城

入河之遊身之信濃守之河東之

夏 河之遊身之信濃守之河東之

同月 河之遊身之信濃守之河東之

入河之遊身之信濃守之河東之

一 同奉五月奉誓書

台德院梅河他界之遠山節信濃守

奉之狀 作日如如 其後

大猷院梅河他界之遠山節信濃守

奉之狀 作日如如 其後



建萬 百河慶美自宗 河慶美 金年  
秋 水亭相探探領 上事

一 同奉十月 渡河天約 三夜上 高為 正移

張成 已後 慶府 河上 置 之 為 上 夜 信 讓 等

一 同奉十月 國別 夫 給 作 有 同 十月 渡 府 上 在 載 正

置 系 一 出 昂 府 上 事

一 同奉十月 奉 三月 信 讓 等 上 加 增 之 萬 石 積

上 德 河 古 河 之 改 出 城 國 後 一 城 主 在 作 有 給

九 萬 九 千 百 石 三 石 在 成 自 月 管 接 接 等

河軍校由勤 一 官 給 作 有 事

一 同奉十月 奉 七月 奉

大 飲 院 探 河 上 夜 國 月 廿 六 日 終

河 知 府 信 城 上 一 河 上 夜 信 讓 等 奉 九 國

一 河 知 府 信 城 上 一 河 上 夜 信 讓 等 奉 九 國

張 官 出 河 上 一 上 意 之 一 河 上 夜 信 讓 等

一 上 夜 掛 別 長 一 河 上 夜 信 讓 等 奉 九 國

一 上 夜 掛 別 長 一 河 上 夜 信 讓 等 奉 九 國

一 國 宗 成 金 年 校 一 河 上 夜 信 讓 等 奉 九 國



附後之埔戶 入河之各處亦永井權者國門  
信州由里也若事及石洲 河日見其作舟  
世服持領以事

一 大敵院稱後之天坂河船之 河東  
遊之信濃寺河信止之處如好為之 不之  
河之下身牧方 河船之遊 河  
之河勝然之 用意正其有是時并七百  
河之 西之丸越若田河注進有之 同  
水大坂之 信濃寺之 百之 河

一 傳有明并八辰別天坂廢之八月二十日  
三年之春上 上意之河西并雅樂頭  
河之河之 河之河之 河之河之  
水口拉 河之河之 河之河之  
上意之 河之河之 河之河之  
一 此河上之河之河之河之 信濃寺安  
河之河之 河之河之 河之河之  
一 河之河之 河之河之 河之河之  
一 河之河之 河之河之 河之河之



一 大猷院柳二五九門庭を築

上院より刻信濃守也 万石若くは海軍

和為友 村前正兵衛の自願録の根に於

作有別...の相款...の自撰録に...

一 同三丙三年 二五九...の尾張殿紀信殿

一 村奉と遊...の信濃守...

一 村奉と遊...の信濃守...

一 村奉と遊...の信濃守...

一 同奉朝鮮人奉刺者...の信濃守

一 倉應...の信濃守...

一 昂國之...の信濃守...

一 同奉...の信濃守...

一 同奉...の信濃守...

一 同奉...の信濃守...

一 同奉...の信濃守...

一 同奉...の信濃守...

一 同奉...の信濃守...

一 同奉...の信濃守...



一 同十廿五式宣年於帝河卷之秋由

大敵院極依 上意帝河村中事屋也

二 河村極依 上意帝河村中事屋也

三 河村極依 上意帝河村中事屋也

四 河村極依 上意帝河村中事屋也

五 河村極依 上意帝河村中事屋也

一 同十廿五式宣年於帝河卷之秋由

大敵院極依 上意帝河村中事屋也

二 河村極依 上意帝河村中事屋也

三 河村極依 上意帝河村中事屋也

一 同十廿五式宣年於帝河卷之秋由

大敵院極依 上意帝河村中事屋也

二 河村極依 上意帝河村中事屋也

三 河村極依 上意帝河村中事屋也

一 同十廿五式宣年於帝河卷之秋由

大敵院極依 上意帝河村中事屋也

二 河村極依 上意帝河村中事屋也

三 河村極依 上意帝河村中事屋也

四 河村極依 上意帝河村中事屋也

五 河村極依 上意帝河村中事屋也



作其後信濃守一ノ通ニテ留上ノ事

一 同奉四月山守市野家河津等處ノ事列信

濃守河津等處上ノ事 河津等處ノ事

獲美行色ノ河津等處ノ事

一 同奉也秋野ノ事河津等處ノ信濃守

作相動ノ事

一 同奉九月

大敵院神二丸ノ河津等處 上ノ事

一 同奉河津等處ノ事河津等處ノ事

領上ノ事

一 同奉十月 河津等處ノ事

大敵院神ノ事河津等處ノ事

一 同奉河津等處ノ事河津等處ノ事

一 同奉河津等處ノ事河津等處ノ事

一 同奉河津等處ノ事

一 同奉九年三月河津等處ノ事

河津等處ノ事河津等處ノ事

河津等處ノ事河津等處ノ事



月河海平流、在處、世、上、所、能、有、之、  
 上方諸民、創、事、也、極、事、都、大、坂、也、事、  
 相、後、也、私、事、也、事、也、事、也、事、也、  
 京都大坂也、事、也、事、也、事、也、事、也、  
 多相、後、也、事、也、事、也、事、也、事、也、  
 一、日、平、矣、事、也、事、也、事、也、事、也、  
 信、濃、守、食、應、也、事、也、事、也、事、也、  
 失、規、也、事、也、事、也、事、也、  
 一、信、濃、元、年、事、也、事、也、事、也、事、也、

一、則、衣、冠、也、事、也、事、也、事、也、  
 於、山、前、也、事、也、事、也、事、也、  
 一、日、三、百、事、也、事、也、事、也、事、也、  
 事、也、事、也、事、也、事、也、  
 一、日、事、也、事、也、事、也、事、也、  
 崔、孫、領、也、事、也、  
 一、日、四、事、也、事、也、事、也、事、也、  
 事、也、



合禮院極計才七面忌の増上寺

河佛殿河佛後之儀 作有子り之儀

作出相寺の事

一 慶安元戌子年正月

合禮院極計才七面忌の増上寺 信濃寺法 作有子

の事

一 同奉為永井文之部河佛後之儀

河鷹之雀一羽輝腹はの事

一 同奉為永井文之部河佛後之儀 信濃寺

家来出崎三美團の事法 此下夜之儀

別御才八日迄後之儀 同奉為永井文之部

河鷹之雀一羽輝腹はの事 同奉為永井文之部

於 河前奉法信濃寺河鷹之雀一羽輝腹

信濃寺はの事

一 合禮院極計才七面忌の増上寺

長崎より上りの信濃寺の河鷹之雀一羽輝腹

付 河鷹之雀一羽輝腹はの事 同奉為永井文之部

河鷹之雀一羽輝腹はの事 同奉為永井文之部



江戶廻河鷹野ニテニモ 威臣河鷹野  
膳河鷹野ニテ 仰有威臣河鷹野  
河上鷹野ニテ 鷹野ニテ 信濃守ニテ  
鷹野ニテ 鷹野ニテ 鷹野ニテ 鷹野ニテ  
河鷹野ニテ 鷹野ニテ

一 鷹野河鷹野ニテ

系應二ニテ 鷹野ニテ 鷹野ニテ 鷹野ニテ  
時服三年ニテ 鷹野ニテ 鷹野ニテ  
河鷹野ニテ 鷹野ニテ 鷹野ニテ

河鷹野ニテ 鷹野ニテ 鷹野ニテ  
系國光ニテ 鷹野ニテ 鷹野ニテ

一 鷹野河鷹野ニテ

鷹野ニテ 鷹野ニテ 鷹野ニテ  
鷹野ニテ 鷹野ニテ 鷹野ニテ  
鷹野ニテ 鷹野ニテ 鷹野ニテ  
鷹野ニテ 鷹野ニテ 鷹野ニテ  
鷹野ニテ 鷹野ニテ 鷹野ニテ  
鷹野ニテ 鷹野ニテ 鷹野ニテ  
鷹野ニテ 鷹野ニテ 鷹野ニテ  
鷹野ニテ 鷹野ニテ 鷹野ニテ



禁書表并 女房河原坂山美者所上每回公  
上奉親 河橋垣河通具事子馬河原  
無之松手付事

一 同奉國百十八日信濃守日守 河奉書齋  
禁中河原信長奉書 作付百奉水野  
石見守五條備前守中坊美祿守行中左衛門  
人此元知事 奉書之元張作付事

一 同三甲午奉三月十日書 後無天禮上  
系禁中河原奉書 信濃守 作付事

一 河原奉書 河原知事 河原自奉成り

一 同奉外月十日書 上棟内種書 行中奉書  
河原 上意之信濃守 河原書

一 西交之奉書 河原奉書 河原奉書  
P 奉書 作付事 河原奉書

一 明曆元年奉書 七月十日書 上棟内種書  
奉書 河原奉書 河原奉書 上意之  
信濃守 河原奉書

一 同奉國百十八日信濃守 河原奉書



一 中御前御事

一 禁裏御造御事 禁裏御清涼殿之初信濃守

信乃場御事 四下系物所殿中同事

一 禁裏御事 禁裏御事 御移御事

御内侍不御所之御事 御移御事 信濃守

内長楊之局御事 御移御事 御物

御包御事

禁裏御事

一 御事御事

一 御事御事 御事御事 御事御事

御事御事 御事御事 御事御事

御事御事

一 御事御事

御事御事 御事御事 御事御事

御事御事 御事御事 御事御事

御事御事 御事御事 御事御事

御事御事

一 御事御事



一 實身自系勤勞之願有月系府仕慶早  
運運思 思官外奉志事以  
由由思 上意之志以有世百意  
百務 思慮湖冲雁為雁採銀法由系  
年 年  
一 實德院御沖遠良身冲法奉出增壽茲  
作作身奉奉之正信環等法時不致系府  
右右而後矣 作作身冲感之思思官外奉  
上意之奉

一 萬曆元年九月廿八日信環寺願道隱  
居矣 作作身法之外新由願七年七月自是後  
一 年七月外卷之高身冲法奉奉都信法五年八月  
指武元年七月外卷之信由男古信夫高七十五字  
一 信是石四年三月外卷之信由男古信夫高七十五字  
相抄本信智身法法守外祀申思身古知法  
成下奉

一 同奉五年十月外卷之信由男古信夫高七十五字  
上意之奉 願道一居奉將服奉採願住



我成對法厨者信解及の隱居也 作其  
は長士方沖用者一節之系大坂之奉り  
中々成の遠く後世也 作其成隱居上  
身在存中かと表相解及者一節也  
沖奉書原貫成之上方也 上成有之  
毎度沖起し 上意也此書成事  
一 隱居中 書院沖平極上日之沖機強也親  
鷹之鳥成方等之衣其外品之秋上信  
啓信極上成同前也親 沖機強也

書院平極上親 沖機強也 揮翰在信中  
當風極 答書極 沖製之初請の請衣  
請以家守自仰自業之沖程母也  
内親王の中女業古歌之程母之信百程極  
手鑑也 作其題字也雲風  
法皇極之書書源 沖之辰極信在揮翰  
法皇

一 寛文八年中九月信亦病中為 上候  
永井佐渡守在信有難 上意也此書成事



信長公意 文院御病御意  
之云云 御意 文院御病御意  
御病御意 御病御意  
御病御意 御病御意

貞享元年正月 永井万之丞

信長公意

永井高之丞

一 慶長十八年正月 永井高之丞

一 元和八年正月

一 信長公意 永井高之丞

一 信長公意 永井高之丞

一 寛永七年正月 任叙候御病御意

一 信長公意 永井高之丞

一 同元年正月



一 倉院梅津上遊の自若山天皇の御代は事

一 同日甲戌年七月

一 倉院梅津上遊の自若山天皇の御代は事

一 兼應元年辰年九月迄の初御代は事

一 河内御代は事

一 萬治元戌年二月廿日

一 慶長御代は事

一 作有御代は事

一 天保御代は事

一 天保御代は事

一 同奉七月十三日迄の御代は事

一 天保御代は事

一 同日迄の御代は事

一 右所天皇の御代は事

一 同日迄の御代は事

一 中御代は事

一 同日迄の御代は事

一 天保御代は事



一 寛文元年四月日某寺之 御書

一 有深天衣 作有相如 同日二月廿日

第時被三平持領作事

一 同月廿日 禁裏末越有 白家

同月廿日 辛未有白月 近園

一 遠年之刻念并 近古園寺前寺町通

一 近古園寺前寺町通 寺町通

一 近古園寺前寺町通

一 同月廿日 禁裏西之 寺町通

一 作有寺月三日 相務

一 同月廿日 近古園寺前寺町通

一 是之去年 近古園寺前寺町通

一 相如

一 同月廿日 禁裏西之 寺町通

一 作有寺月三日 相務

一 同月廿日 禁裏西之 寺町通

一 同月廿日 禁裏西之 寺町通

一 同月廿日 禁裏西之 寺町通



翌卯年と相勤の事

一 同卯年八月廿五日と相勤の事

一 同卯年三月十七日と相勤の事

一 同卯年三月十七日と相勤の事

渠書は卯年

一 同卯年四月廿五日と相勤の事

尚月日と相勤の事

其外駿河の事

一 同卯年八月廿五日と相勤の事

如しと相勤の事

一 同卯年八月廿五日と相勤の事

一 同卯年八月廿五日と相勤の事

相勤の事

相勤の事



一 同甲辰年正月八日家直系而上野系流

二月朔日家直 作相務。同日有廿二日

河海系下始三平採領任事

一 同甲申年正月廿五日如先規

處有後孫即年常須載任事

一 同甲戌年正月廿九日

當御書研心作下為家直成月廿九日於處

宿近大夫等。沖騰秋江沖流。前々念應

心。事

一 同乙巳年十月廿日因振出。作在

府中相務。事

一 同乙酉年正月九日流。作在

府中相務。事

一 同甲子年十月廿三日。作在

右近大夫沖強。作在。置同。河

治政。事

一 同甲寅年。作在。置同。河

有。在。後。事



一 同七年三月廿五日家内事野矢清直天

門内事 作有少事 中事

一 同四月廿七日家内事野矢清直天

中之事 作有相勤 中事

一 同八月七日中事野矢清直天

一 同九月廿七日中事野矢清直天

一 同十月廿七日中事野矢清直天

一 同十一月廿七日中事野矢清直天

一 同十二月廿七日中事野矢清直天

一 同七年三月廿五日家内事野矢清直天

一 同四月廿七日家内事野矢清直天

一 同五月廿七日家内事野矢清直天

一 同六月廿七日家内事野矢清直天

一 同七月廿七日家内事野矢清直天

一 同八月廿七日家内事野矢清直天

一 同九月廿七日家内事野矢清直天

一 同十月廿七日家内事野矢清直天

一 同十一月廿七日家内事野矢清直天

一 同十二月廿七日家内事野矢清直天



二月朔日... 休有相務... 年

一 同奉... 休有相務... 年

二月... 休有相務... 年

一 同奉... 休有相務... 年

三月... 休有相務... 年

一 同奉... 休有相務... 年

四月... 休有相務... 年

一 同奉... 休有相務... 年

五月... 休有相務... 年

高天原

森井信濃守... 年

一 同奉... 休有相務... 年

一 同奉... 休有相務... 年

六月... 休有相務... 年

一 同奉... 休有相務... 年

七月... 休有相務... 年

一 同奉... 休有相務... 年

八月... 休有相務... 年



一 延寶元年其年父老近天夫在病中其願年三月  
九月其病中其時服此所請藥其願在  
宮津上其年

一 同身九月其近天夫病氣在病中其願年三月  
九月其病中其時服此所請藥其願在  
宮津上其年

一 同身九月其近天夫病氣在病中其願年三月  
九月其病中其時服此所請藥其願在  
宮津上其年

一 延寶元年其年父老近天夫在病中其願年三月

一 同身九月其近天夫病氣在病中其願年三月

一 延寶元年其年父老近天夫在病中其願年三月

一 同身九月其近天夫病氣在病中其願年三月

一 延寶元年其年父老近天夫在病中其願年三月

一 同身九月其近天夫病氣在病中其願年三月

一 延寶元年其年父老近天夫在病中其願年三月

一 同身九月其近天夫病氣在病中其願年三月

一 延寶元年其年父老近天夫在病中其願年三月



一 同奉 壬午月八日 願末虎守之改信 漢書 張

一 同奉 庚午年正月廿一日 光 謝安氏 張 作有

一 同奉 壬午年正月廿一日 願末虎守之改信 漢書 張

一 同奉 壬午年正月廿一日 願末虎守之改信 漢書 張

一 同奉 壬午年正月廿一日 願末虎守之改信 漢書 張

一 同奉 壬午年正月廿一日 願末虎守之改信 漢書 張

一 同奉 壬午年正月廿一日 願末虎守之改信 漢書 張

一 同奉 壬午年正月廿一日 願末虎守之改信 漢書 張

一 同奉 壬午年正月廿一日 願末虎守之改信 漢書 張

作有 壬午年正月廿一日 願末虎守之改信 漢書 張

梅領 壬午年

一 同奉 壬午年正月廿一日 願末虎守之改信 漢書 張

相領 壬午年

一 同奉 壬午年正月廿一日 願末虎守之改信 漢書 張

相領 壬午年

一 同奉 壬午年正月廿一日 願末虎守之改信 漢書 張

嚴有院 孫河他界之通 謝安氏 張 作有

嚴有院 孫河他界之通 謝安氏 張 作有



同月於增上寺

嚴有院標河津事口勢乃上進信世守

張 作相動の處因自世の事堂於

河佛前内藤和の守致乱心信濃守及事害

一 事

一 貞有元元年子年

一 永井萬之丞

永井信實守



天行 齋 齋 齋

一 先祖 由 傳 書 嫡 家 有 承 井 萬 之 坐 方 不  
少 一 身 傳 習 守 儀 之 多 却 拜 領 法 其 以  
後 之 矣 之 書 有 矣 牛 山

一 寬 永 十 八 年 父 存 智 卒 十 二 日 為 言  
大 藏 院 梅 初 也 中 日 具 保

一 曰 奉 外 付 言

一 慶 長 院 梅 初 深 事 部 七 牧 師 附 成 之 前 中  
十 三 日 立 之 父 存 智 卒 後 右 之 内 之 之 矣

一 慶 安 四 年 外 將 軍 官 卒 亦 亦 叙 旋



一 五原中守實守之政

一 兼應元年正月切支平儀揮領信

一 萬治元年二月信無臨信 作事之知

或萬石之

一 日三年正月初 沖海之在宗正寺

一 日三年正月大坂沖海雷之命 仍其沖用

如勢 中守沖海 妻原載信

一 寬文元年正月 禁裏突上 名若日皇后

之沖海 作事之

一 日三年正月 宗廟之月 沖海方沖田之政

張 作事之

一 日三年正月 光世世水之舊 仍其 作事之

三日 拜海 早建 仍其 仍其 仍其

上意 仍其

一 日三年正月 沖成 仍其 仍其 仍其

仍其 仍其

一 日三年正月 沖成 仍其 仍其 仍其

仍其 仍其 仍其 仍其 仍其



一 河前表 皇五入 日侍河腰物持領業

國光復載

一 日奉七月奉朝通鑑之河因表 作有

一 日五年二月奉朝通鑑之河因表 作有

一 日奉十月河雅奉支既而拜神歲之因後

張作有

一 日奉十月十四河雅奉支既而拜神歲之因後

作有

一 日奉十月十四河雅奉支既而拜神歲之因後

河表復載其主在任侍從日支河島黃屋將  
服持領業

一 日奉十月奉朝通鑑成於法元十上處其

一 日奉十月奉朝通鑑成於法元十上處其

一 日奉十月奉朝通鑑成於法元十上處其

一 日奉十月奉朝通鑑成於法元十上處其

一 日奉十月奉朝通鑑成於法元十上處其

一 日奉十月奉朝通鑑成於法元十上處其

一 日奉十月奉朝通鑑成於法元十上處其



并社風身... 上意... 白

銀三百貫目... 法

一 延寶三年四月... 法

河科... 其... 前... 法

河... 法

一 同三年十月

... 法

... 法

願... 法

一 同四年四月

... 法

... 法

... 法

... 法

一 同五年三月... 法

... 法

... 法

... 法

... 法



御書 上意方難以食也

一 有并系江左子河鷹鳥時收

山本入河多物方採價法家心河鷹鳥上

貞享元年壬午四月日

桑井侍省寺

