

匿

薩戒記
應永卅三年
三月下

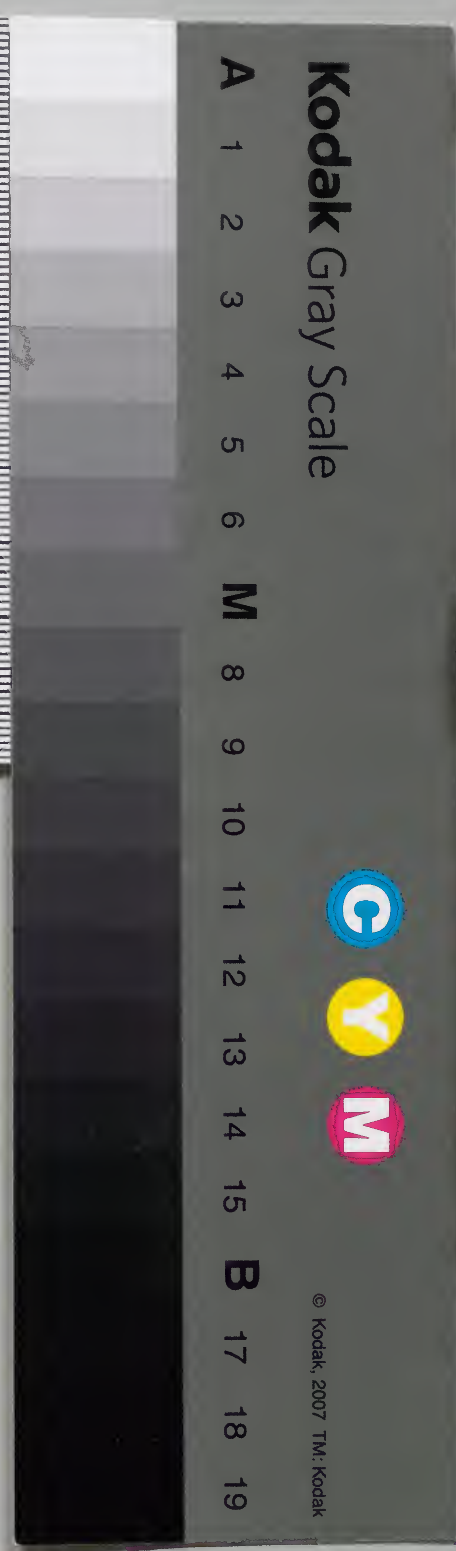
太政官文庫			
	三三二五	和	書門
五〇		類	號
冊	架	函	冊

內閣文庫			
	三三二五	和	書
一六二函	五〇	類	號
一五架	冊	冊	架

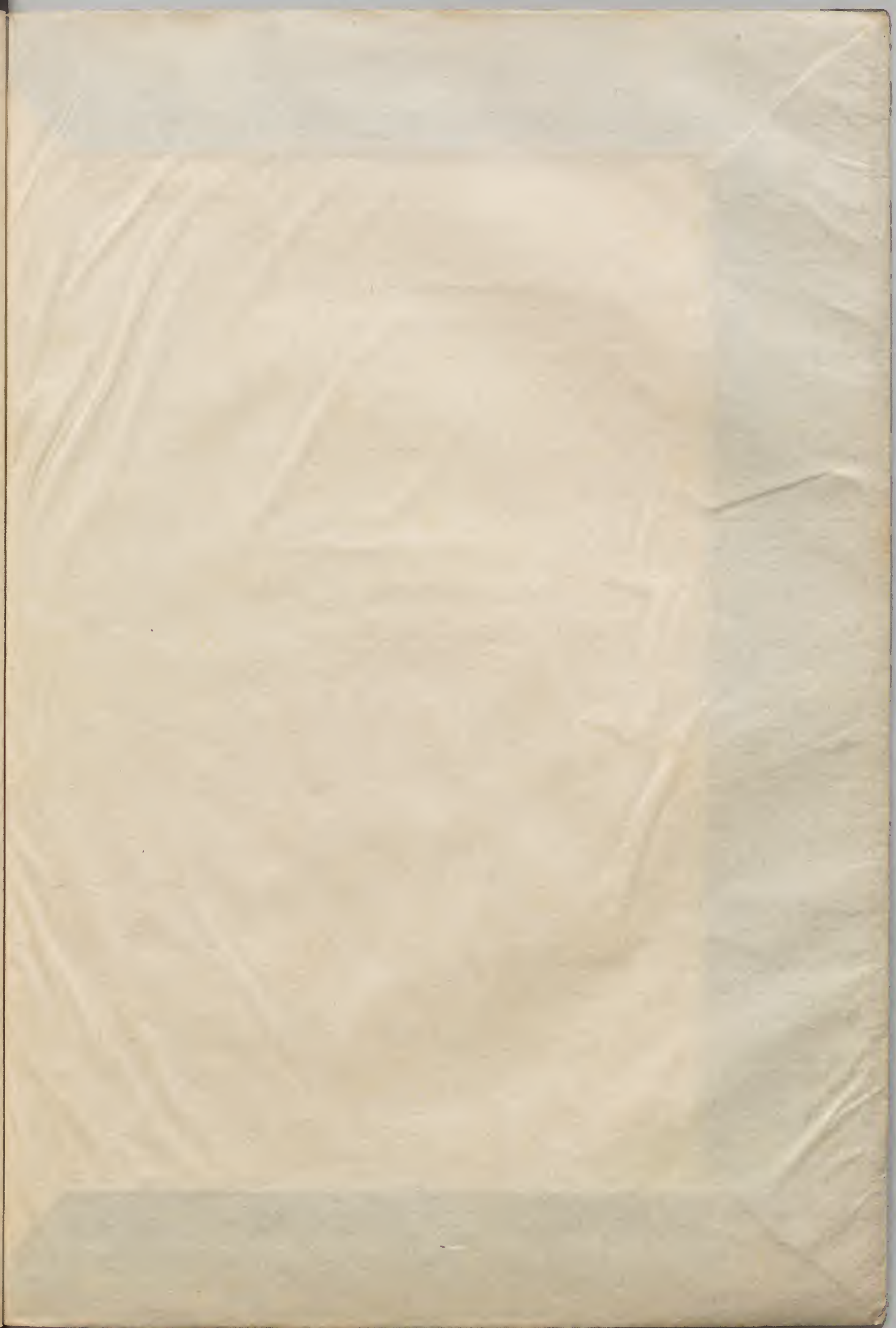
內閣文庫	
番號	和 32225
冊數	50 (19)
函號	162 209

共五十一

十六



Handwritten text in vertical columns, likely bleed-through from the reverse side of the page. The text is faint and difficult to read.





藤原朝

議左近衛權中將藤原朝

長生年

應永三年三月下

廿九日

廿九日美天陰入和少面或休或濂今日除目入眼也并為

今秋也熱仍衰燭免束帶

立文帶海鏡

免系院未彼出

小折紙之將之右府被參入以口過宰相中將季保入

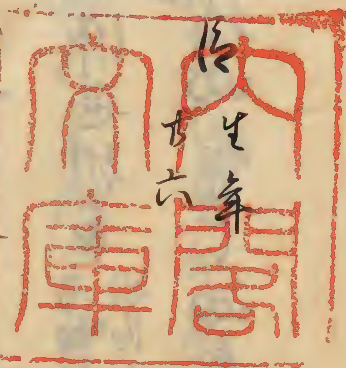
見系元退出及半漏開口又免系入則退出折紙中將澄夏

胡長賜可中折紙被懸系在小折紙今秋不被下勅免

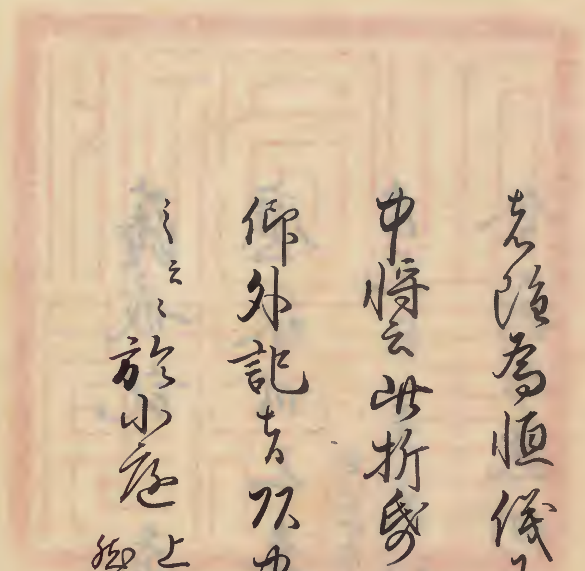
以書以可書一折紙被修之日了出勅筆一折向開口

許之中被仰隆夏胡長之世刻許系以開口右府被作臺

盤可權大納之實香中院中納之通停四系之宰相澄盤小排細



殿上色右以中為基世胡長翁人左少年資親翁人中務迎重
仲翁人將監藤懷藤源為治未立小叔發自上清寢之鬼鐘
頻動諸人窮屈睡眠使而初中夜和皆翼初彼始行之以
中將書少抄紙一枚色以可又書一枚色圖白之被仰之近
求中將亦先之皆不載衛字又右傳之少尉少志亦不書少字
死但於大同古勿編也如何右府曰此事旣不一守一隅被畧字
之隨為恒候又私載件亦之字何事之有亦者仍圖白被仰以
中將之世折身似人之內若有可賜魚字之寧免一從之之由可
仰外記者以中將於小叔發出網白大外記師世胡長
為務師賜
胡長與奪
於小庭 上官在左右立小庭否
物色但色來常之事也 仰之自外持收皆之收來之



大宰權帥自元被任魚字之於陰陽以賀茂在自元為曆
博士今不可辭之免後之可賜魚字亦此亦不作之 中將
申圖白則被任魚字以子細的且以中將可中院之如此之間言
的及日出以中將每諸曰定漸可有出清之陣儀未及是之者
不之然且可被若陣之者仍右大臣 端 權大納言曰奈之相亦之
陣申院不若陣如何不知子細予曰來不勞今日相使參入仍仰
可休息及舊文期可若陣中每以中將於作殿上色此後經數刻
之有出清之仍予下殿加若陣 先於宣仁門外相
大臣在陣之時大納言已下如此大甲納言在座
之時系儀之下如此也後曰友其同
上在瑞座之於下供之之可為 即翁人左近將監源為治 持當此事不
物色代皆如此也
賦 經持洞是又
不之然之也 有氣色于右府退於右府官人 二言 石外記權

外記中京康宴跪小庭依日若賦在仰也入暫之少外記

係系親釋同宗釋中京康宴六位史子檔負職木持若文

入宣仁門代以弓吊揖設座之宣仁門乞為右相府依家礼也

外記亦列立小庭少之右府起座口系相云宣仁門以弓吊立座

方進弓場立各名門代東脇給有揖次權大納之起座列立南

方中面次中院中納之道信先例不若陣列若文事不若列立權大納

之西方已上納之次吊在納之西方脇之本指立列後也口系相云立

吊如方南上東面也以例或以小上為若然而舊記亦於一為南上之中位之內

外記曰人列立納之後南方也次右府揖諸人同時答揖

吊揖之不起直深磬折近來人先揖起也更磬折右府不若

殿上專張系以系次權大納之揖離列立右府不揖見也

外記方外記系進跪依後家進若大納之揖勿見若納

物先見之後取若外記也揖之後大納之揖諸人答揖

大納之入各名門並若於小板發昇青櫨門代系進次中院

中納之揖列立各名門東脇有揖見也外記外記進若文納

言揖勿取若外記也立納之不揖入各名門系進納之不

揖之若若若澄相之不答揖次吊揖離列經納之列徑進大

臣列禮不揖見也外記方中原康宴持若若不跪中家吊

見若納物次揖勿取若為外記也進立吊揖澄相云入

之各門並若於小板發昇經若若系在納之並若進下

总府之後入南妻户先右徐步书御座回南榻南程上膳书水色

南色 跪 先左 膝行 先右膝次左ヲサシテ于カヘテ次右ヲ左ト均ス也 跪也下膳於

後落居少面正背於右子取背下方左角懸大指引廻以

下方高回拜方次以左右手殿之押寄水方与先背以右子面背中

尖懸大指以左子实板发押寄之也先与背平以正行御搦令

取文逆行先左各友发到不可御居向乾方御能按笏

起左回起サニ子テテ立也入左足於裾下也 副御簾退下长押先右左廻以左

子引正裾文懸左膝於长押先背先实左膝揖也足以左

如唯揖此间予退右足平伏起座给簀子入額首被若回座先

回座少方实膝膝仍昇回座揖 座定後予相公左起也次又被勅清簾右府如

唯揖起座经簀子系進书第一回座揖七日亥後一枚一上东方

頗膝仍懸左子於回座昇回座揖若經曰系相公平伏同

若予依家礼右府欲起座揖给之時予落居座後长押下

右府若回座揖座定給之時予並座无揖次右府被緣大

回此回自上入御座終和霧屋之御之上下方又相授仍暫

起座退休息小板发也二事曰行ニ他カニ物也大納之被示可

新勅益之中御之難堪忠之於行退入之以乃大樞衛室勅

益未候如常欽良久權大納之起座入殿上之户懸尻书殿上南

长押下是於小板发被若之无揖近代如此可也孔雀次中院纳之

若同為方平目下侍方進若同為當時不作為中系相之

在予西東方已上大納之以細石外記中原康復令持文書於

史生入來至名門先後新叙文入其之以截也今持其於外

記大納云以下決中懷中勿披見返入之中院納之以截入其中

以下方起端以候強強不不意不見落杉如元可入之於件文類

中原師鄉 外記

小槻晨照 史

藤原範景 新入

平 高兼 式部

源 以連 民部

坂上明世 檢非違使

應永世三年

件文之內隱志可舉之人名思定也若上願舉之者可舉
他人在但隨曰人曰國不可有難元不不知人不可存又實不
似之故也近年只一人皆奉之也決外記入奉於其加美持
兼上即前大納之懷中勿取奉并筆書於晨照奉之歟又書
名字并上字如元返入之決身皆如此予以予兼使前中決位署
書名字并上字如元返入之賜毫於外記

因幡國

伯耆國

不見回

播磨回

備前回

高兼

長門回

紀伊回

土佐回

應永世三年三月廿九日 奏議從三位行近衛權中將藤原朝定親

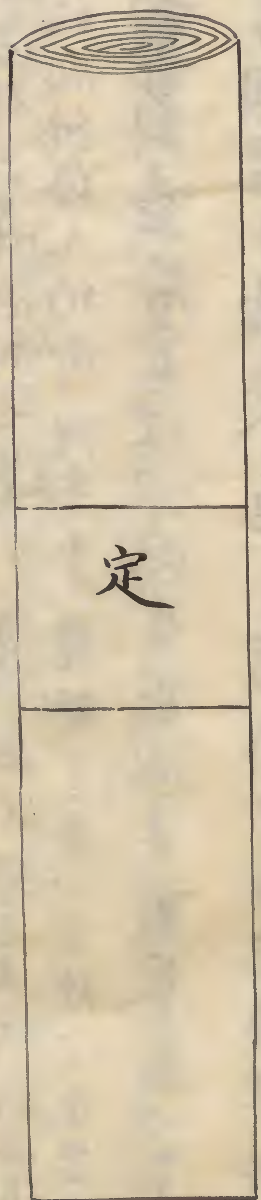
書入之紙如世先例一圓奉二三人大圓上圓未者加胡后字書之中
下書名字許不加胡后六位圖書姓名字未是近年各分別世候之人只

皆書名二字許如何 保元二年正月廿四日 吊書之通入其決外記

獻證相之、同前決外記封奉副奉之、大納之懷中易取奉

筆未封上書名片字 實之 返授筆外記取副奉於易起能

若也前所決納之、又也予又同前決封方為我方



封目上名片字書樣人之皆須干加倍天書之

為故實而内大后反也記云之旨又花山院太相回 通雅
記如之日是也尔被書之仍予証家智滿

決相之同之各名所御前所了後大納之構起能所養子

到執事尚回懸膝於長押頗膝仍亟為奉^奉大長取易
逆仍起後座次納之其奉儀同前次平退右足揖致後
黃子魯進於執事座尚回懸右膝於長押支之度膝仍先
平不懸膝於長押只昇長押也此事有孫廟之時自上清座与長下座
有言下今於座被以之仍清座平退懸膝之案一宜欽之由忽是悟仍
此以右之取易亟右方決以回之取同手取奉亟以下方為大
長方獻之右相府身袖上令取之仍平取易不揖^{先平揖}逆仍
下長押尤廻後如能決曰案相之其奉之後同椅大納之平
一人之退是他人執事各取之先亟視右方決取易副奉是
奉之復座件奉易所取也決被任更領此為大納之以下
皆起座退平於後座執事任一奏大長給易起座退已被奏

大同々々中不椅大納之仍被急殿上端座^薄則右府持
大為器入後上々戶急與^厚亟管於中二臺盤上方
以文中方向大納之方引廻決拔易起座於後上々戶被退之
決大納之起座急掃易取管下小板發授外記欲之各
門之右為脚頻落小庭使也之難擁急仍於殿上口方令前
立並被向陣此儀如何之中急令之何事有由之中平不答大
納之亟急端座^{例也}亟皆之後平正易於宣仁門外氣色^{此亦相}
之時不之氣色上膈在陣急下膈^{實尤膝退}入門急換敷^{右足揖}曰案相之同氣
氣色急急^{進急云端地也}相進急急之不^{相進急急之時}大納之右官人々々奉
色急急^{上之一人法益急急之不^{況今儀也}}仰會賦官人數之外記^{儀上之持管立少急}急賦亟管於大納之前授

此書本不...

折燭之点
徑廣身也
九年除目
一仍仍亦
少結之時
他少涉澄直
羽后
于時亦身仍
シクサ動一紙ト
モ少ノ外ノ底
為子孫如此

易小指欲近之時大納之作之硯紙

唯近外記小指之後彼作如何良久不進碩大納之以官人被授之

官人收系云只今是取了者暫之外記持系也中一座前次大

細言氣色予冷如唯近右足不指不可指之中見花山後相圖記

下臈勸信書之時不及此候只下予亦二在印所之事候又治有是

上候平近之候了候在印所之事候又治有是

回中山内大臣及之答之中見記文行予存此旨方也但又有

下臈著是之說之候更相又字之予以右子取易頭懸指於

置右膝下依常叙置此方不以左子為硯苜右方入各指書管内

卷奥方用道路次取易近右足不論上下退指記起於泰進

性反卷奥方仍以左足踏卷中右足踏板處也於大納云前跪

先左小指作大細云取之大者取也被指於予置易右左

方以時置以左右子賜大間持右子以左子取易副之文在

小指起左廻起サニ經切路如前以左踏板上到前前突右膝南

也而以突奥方足跪右廻後足先是裾有前置易於

右方膝以左右子橫並大間於座前文首在以右子如先引寄

硯懸指於右下角端次予把易請益通相指許予置易如元

柳引寄硯其初以右子取籠入水次以同子取墨取墨之初

見之記且

見之記且

見虫物 見切口摺之 摺付要之折又見前 教返摺之又見切口是

為知磨祝又為休息腰也之 記又同見虫物之抄 又見切口此後頗摺

之如元返也折取墨之時以袍袖隱之 中人 為人不可為也

虫物以抄不致袍袖端不及之 中人 仍存其儀了次取筆一管

深之見鋒返置筆墨 以筆上方懸管之下 次又取今一管深

之曰前以可用之 筆 方取之是又故實也次取折摺

紙 一懸 如易持之 節 居向左方並折摺於硯首左 文首 頗引

合袍胸以左之押折摺以右之取紙端之端奧 大 卷

取之暫並折摺 支 卷 右 取懸紙之自奧端

卷也 細 以右片之入硯首內搔板下 指 摺紙於合中與中指間以

合指搔揚搔板方入之不

交左 以 右之取折摺一卷後左之不為擡也 以 右之

緣持也悉緣返了 並 帖上以右之自奧卷返也 為 書物以紙面為

紙之裏為面卷之 外 卷返之也 折 件

下方為 領 卷返之 次 以左之押卷硯首 右 取大間端

左右之取大間並硯 中 程以右手取大間端 右 付板

敷引用之先展端下方次展上方 右 之 右 大間奧方卷

之 中 許取 大 指在上 以 左之取折目 大 指在上 殘 指在下 件 折目

目也 以 右之手大間 右 指 テ 動 テ 引延之 右 端方均成 テ 以 右 之

押付也 以 左掌付折目 上 下 次 卷左之 右 方取大間 大 指 上 之

以 右 之 右 之折目均成 以 左之押也 以 右掌付折目 如 此 左 之

右數邊緣帖悉正行目許以元引分並洛相公前以
大宰府可為予前因墨之七日勅任權帥許也仍予先
可書之予取黃紙在硯苔不續
七八枚重帖也一枚於座前卷之取副易氣
色大納之猶許之後並易於本取可書之

勅

大宰府

權帥正三位藤原朝臣藤光 兼

應永正三年三月廿九日

書了如元墨毫下方不熱卷之並座前次予引返大間

於己歸並由程今日奏任別紙奏議亦並圓外等之也

件不困並予前取折塚白紙不謂紙在帝書之書年返

並等並折塚右左方放奧枚以元取奧等以右取端帛自
下方放張上方之四寸自上又放合

也奏任別紙一道奏卷之副勅任並座前此後予欲於

交相之不可書均於可書之由被示仍予於作座式即

奏任系官悉予可書之由答之相之議之仍自外國

即引分在相之於相共書之先例放大同中央並各府

於於硯左右書之也然而近來人稱有煩如七日引發

兩人書之也予亦合相之用近例畢抑以正六位上丹

波胡長家康被官任官內女賜此事不實八省輔官六位官
也如何被書誤位階在石名可如何也中存之圖筆
取易申更相以不彼尔左右予尔合相云云曰家康
之叙爵年尚之後任中雲守之不為六位死名仍予願
正官人只音石之異
上那石也作可石外記之中六位外記中原康
未府後予作之官內女補丹波家康被任正六位上若被
書誤在將以六位也其似女子細之由可為大外記名外記
退入此為予把易作外記改來曰家康位階事和若後
被為作之不見不作仍申之旨了了而云被載六位死此云
只之難被計改只如大石可之書新之由大外記可

也名節目之外記退予更易書之性何被以也物之
時如此之失被改之近代也物後之若此事為失籍之
何時可也亦不使事也予京官悉書之放餘也如
返更更碑墓內左
右件石不卷也之之取證相云書外因
之續加之一度可也更予件之通文被見之惠卷之取
合若也相云前示杉能之可被檢知之中大同瑞方予
也引也之顯押寄相云若取易氣危于上以退之也
後事證相云以之押今日為脚不休而苦文列杉等用
時儀仍諸人裝束頗見苦文書又濕了不知之也
不證也

今日石名幹

式部奏但別紙并書之帝屋紙也

太政官謹奏

越前國

權守從三位藤原朝臣隆盛兼

中雲國

權守正三位藤原朝臣雅世兼

讚岐國

權守正四位上藤原朝臣秀光

伊豫國

權守正三位藤原朝臣實然兼

豊前國

權守正三位菅原朝臣在直兼

應永世二年二月廿九日

次式部奏但京官并皆書之外國澄相公書

太政官謹奏

太政官

左史正六位上紀朝臣職豐

中務省

内舍人從七位上中臣酒屋連十度

尚書寮

允正六位上紀朝臣久之

陰陽寮

頭從四位上賀茂朝臣在貞兼

治部省

權大輔從五位上藤原朝臣高經

雅樂寮

允正六位上中原朝臣章耀

民部省

大進正六位上藤原朝臣則正

主計寮

允正六位上藤原朝臣順富

主稅寮

助正六位上藤原朝臣久家

兵部省

權大輔從五位上菅原朝臣継長

集人司

佑正六位上中原朝臣久友

刑部省

女輔從五位上菅原朝臣在教

宮内省

女輔正六位上丹波朝臣家康

大炊寮

允正六位上中原朝臣知尚

掃部寮

助正六位上紀朝臣則德

允正六位上之善朝臣有行

左京職

權大夫從五位上安陪朝臣有清

右京職

亮正六位上源朝臣信成

大和國

權大掾正六位上多米連富吉

大目從七位上之國真人千年

目從七位上文宿祢文之

河内國

權掾正六位上孫宿祢作文

女目從七位上春野連花勝

和泉國

權掾正六位上久米朝臣豐國

攝津國

掾正六位上長公國吉

目從七位上宗邑宿祢行高

伊賀國

大掾正六位上貞朝臣正友

伊勢國

目從七位上朝明史寬政

尾張國

權守正六位上源朝臣正弘

大掾正六位上善世宿祢武直

權大目從七位上朝明史光敏

女目從七位上檜原宿祢滋蔭

參河國

權守正六位上藤原朝臣仲久

目從七位上江首行卿

遠江國

目從七位上松野連義景

駿河國

權介正六位下藤原朝臣兼賴

女掾正六位上高市連朝利

伊豆國

少目從七位上春野連昌香

武藏國

介正五位下藤原朝臣實香

目從七位上文宿祢世鏡

安房國

掾正六位上平朝臣有道
大目從七位上藤井宿祢浪久
女目從七位上守公守仲

上總國
權介從五位上藤原朝臣季廉

下總國

掾正六位上長野連通弘

少目從七位上守公兼行

常陸國

權介正六位上藤原朝臣國貞



權掾正六位上河瀬連高音
少目從七位上有道宿祢知文

近江國

守從五位上源朝臣信為

目從七位上麻田連直種

美濃國

大掾正六位上櫻井宿祢花春

少目從七位上高市連直世

上野國

大掾正六位上椿戶連春家

下野國

掾正六位上上野野朝臣弘村

目從七位上永原朝臣道遠

陸奥國

掾正六位上文宿祢成章

權目從七位上平朝臣道豐

若狹國

權掾正六位上平朝臣久國

越前國

少目從七位上文宿祢德來

加賀國

大掾正六位上藤原朝臣氏榮

能登國

權目從七位上豐階公榮高

越中國

權掾正六位上當世宿禰繁昌

越後國

權守正六位上藤原朝臣友久

丹後國

少目從七位上新家宿禰常里

但馬國

目從七位上藤井宿禰春榮

伯耆國

少掾正六位上伯耆宿禰大目

山雲國

少掾從七位上藤原朝臣久盛

石見國

掾正六位上貞朝臣久世

播磨國

權介正四位上藤原朝臣持冬 兼

權介從四位下藤原朝臣雅行 兼
權大掾正六位下大枝朝臣蔭蕃

美作國

少目從七位上德當宿禰豐盈

備前國

介從五位上源朝臣重賢 兼

權介從四位下源朝臣具秀

備中國

大目從七位上三宅連近村

安藝國

少掾正六位上文屋真人右典

紀伊國

大目從七位上和氣朝臣吉久

淡路國

目從七位上豐野真人行冬

河波國

大掾正六位上池上宿禰春波

目從七位上磯部宿禰浪增

讚岐國

權介正五位下藤原朝臣公有

執前圓

大掾正六位上豊國真人富榮

執後圓

女掾正六位上河曇大養連尊耀

豊前圓

大掾正六位上豊國真人久盛

豊後圓

權守正六位上源朝臣光秋

權目從七位上櫻野首遙尊

肥前圓

少掾正六位上豊國真人以政

少目從七位上調宿祢乙甲

肥後圓

女掾正六位上豊國真人善政

應永卅三年二月廿九日

次式部下名相云書々

四位

賀茂朝臣在貞

五位

藤原朝臣高經

菅原朝臣在教

六位

紀 職豐

藤原則正

藤原久家

應永卅二年二月廿九日

次兵部下名

四位

藤原朝臣基尹

藤原朝臣親賴

五位

藤原朝臣雅豐

六位

藤原 定清

藤原 友重

應永卅二年二月廿九日

已上大概如此式初奏但外國已上名并式共下名
亦皆曰系宰相書之仍不見及後日見圖書為後
鑑注載之書下名并予不為如此定相云不為相也
之元或下名式尸民尸外記史亦曰位六位書云
之同六位者又外記史式尸民尸亟諸司助彈正忠
亦也然而吾之人之時治勅以人再後但無官未載
係也又吾下名曰位此分字細六位者教員封若不
是之時用共來尉也近年此亦之半後在之形書載他
官并元念之位吾之人之時不書之位之係也又下
名人教行人多時式初曰位之人五位曰人六位之曰人

共初每位二三人許之

圖書後日自局送之

左史史紀職豐

內舍人中后酒屋十度

尚書元紀久之

陸陽頭賀茂在貞

治初權大輔藤原高經

雅樂元中原章耀

民初大進藤原則正

主計元藤原順富

停右近衛大將源朝臣三年給
加賀少目堅部文堅改任
明經奉

兼

明法奉

平奉

主税助藤原久家

左近權中將藤原朝臣
為年給二合請任息子

兵部權大輔菅原継長

隼人佐中原久友 司奏

刑部少輔菅原在教

宮内少輔丹波家康

大炊允中原知尚 察奏

掃部助紀則德 條時内給

允之善有行 察奏

左京權大史安陪有清

右京亮源信成 條時内給

大和權大掾多米富吉 進物不
執事 大目之國千年 攝察藤原朝臣
為年給

目文 文之 校書殿執事

河内權掾孫竹文 校書殿頭

省春野花勝 少目
權中納言藤原朝臣
盛為年給

和泉權掾久米豊圓 奏時

攝津掾長圓吉 日堅下
大舍人番長 日宗墨行高 上召使

伊賀大掾貞正友 大舍人番長

伊勢日朝明寬政 權大納言藤原朝臣家
為年給

尾張權守源正弘 院為年給 權大目朝明光敏 左近權中將藤原朝臣
季為年給

大掾善世式直 院為年給

少目捨原滋隆 權大納言藤原朝臣實
為年給

畚河權守藤原仲次 人 目若江行鄉 喚内堅

遠江目松野羨景 權大納言友原朝臣盛 尚年給

駿河權介藤原兼賴 兼 女掾高市朝利 内舍人

伊豆少目春野昌香 權中納言藤原朝臣云 尚年給

武藏介藤原實香 兼 目文世鏡 權中納言源朝臣 尚年給

安房掾平有遠 明經云奉 大目藤井浪久 秀光朝臣 尚年給

少目守守仲 内監散位方

上總權介藤原季康 兼

下總掾長野通弘 学館院年奉 少目守兼行 大舍人散位方

常陸權介藤原國貞 兼良時中 權掾河瀬高音 内舍人

少目有道知文 權中納言友原朝臣宗 尚年給

近江守源信為 日麻田直種 奉議藤原朝臣 尚年給

美濃掾林春芳 獎學院年奉

信濃大掾櫻井元春 尚年 日給 少目高市直地 世 内監朱雀院

上野掾上毛野弘村 関白尚年 給二合 目永原道遠 左近權中將友原 季尚年給

陸奥掾文成章 權大納言友原朝臣信 尚年給二合

權目平導豐 尚年内給

若狹掾掾平久圓 明法年奉

越前權守藤原隆盛 兼 少目文德来 權中納言友原朝臣 義尚年給

加賀大掾藤原氏榮 小堂年奉

能登權目豐階榮高 光範門院 尚年内給

越中權掾當世繁昌 平年奉

越後權守藤原友久 此時內給

丹波女目新家常里 進物不賜

但馬目藤井春榮 奉議友原朝臣
當年給

伯耆女掾伯耆大目 兼良當年
給二合 目鳥井守雄 授書殿散位旁

中雲權守藤原雅世 兼 女掾藤原久盛 當年內給

石見掾貞久世 大舍人安和籍

播磨介藤原持冬 兼 權介藤原雅以 兼

權大掾大枝薩蕃 光範門院
當年內給

美作女目德當豐盈 院當年內給

備前介源重賢 兼 權介源具秀 兼

備中大目之宅近村 權大納言藤原朝臣
當年給

安藝少掾文屋古典 勸學院年
奉 目村主種毅 權大納言友原朝臣
時當年給

紀伊大目和氣吉久 當年內給

淡路目豐野行冬 當年內給

阿波大掾池上春波 權大納言友原朝臣
當年給二合

目儀部源增 奉議友原朝臣
當年給

讚改權守藤原秀光 兼 權介藤原公有 兼

伊豫權守藤原實照 兼

大宰權帥藤原藤光 兼

菟前大掾豊國富榮

權中納言藤原朝臣名
為年給二合

菟後女掾河曇大養彞耀

權中納言藤原朝臣時
為年給二合

豊前權守菅原在貞

系

大掾豊國久盛

允近衛大將友房朝臣
為年給二合

豊後權守源光秋

園白時被中

權内櫻野遠尊

各議藤原朝臣
為年給

肥前女掾豊國以政

權中納言友原朝臣藤
為年給二合

女目調乙甲

内大臣為年給

肥後女掾三宅作棟

權中納言藤原朝臣行
為年給二合

目豊國善政

權中納言友原朝臣
為年給

允近中將藤原基尹

少將藤原雅豊

將監惟宗有行

府奏

大野遠景

大將請

豊原光秋

大神景康

豊原重秋

右近中將藤原親頼

將監中原弘長

府奏

平富重

大將請

左衛門尉秦重行

藤原定清

志豊原胤秋

樂人

大神景音

樂人

多忠久

舞人

右衛門尉藤原友重

督藤原朝臣時

右近中將源景久

源信藤

佛時内給

左馬權頭丹波光直

允濟笠山秀

佛時内給

右馬允藤原幸望

御監請

兵庫助源延頼

臨時日給

應永世三年二月廿九日

後日大外記師勝初旨未終條々

一揚名介事竟取身院以葉室中納之被為下云揚名
 先例但圓弁信文亦下注進者此事迷惑允任圓者
 山城上野上總常陸近江赤々中見抄物然面何年
 誰人以何圓被任之中言不見以抄物々可注難注
 是々中中平又信文亦々注是行志

此事又大内記為清初旨後日終曰上皇就揚名介事
 被為作少納之入以常宗良賢々注是下个圓其時被散
 併不實之々此事若以如源氏物終々説可定一圓
 々中思右之々及申文皇統圓揚名介々依是也
 不實也未欽之々

又云或古人物終々曰時古周曰見物等茂宗々時
 山城介後々中人々稱之曰時古及被作之揚名介後
 否被作人々之々其好諸使未後大路々時又曰揚名
 介後三叶信作々揚名介々秘之也而云左右山城使後々
 時信作之忽是終為合流揚名介事後々每度被作々

此册已素人之皆揚名外知山城之事

一 平可中之子息子二合被任之稅助平少納之良賢

入道 常宗 雖申云被任二察 且計之稅也 助之察如何不

可然歟云々

此事在以外記師世胡臣則申執事執筆被仰之有

先任之樣不克修也此一勅見後白若不修之可改

言受助名此事我引勅先任之被任二察先取勿偏

也仍示之自於師世胡臣平九云卿以子息請任之

任可被任二察助亦殊依為公之息子可被任二察

事欽也換之可規極之故也

一 鹿行事左右大將 左近衛大將 十被平之而於中將

之不被裁衛字左近權中將 十被任之此事如何不

裁來字之大將中將不可裁之又被裁之左右以可

被任之而不同也 不審事也

以源延賴被任兵庫助伴名字遂臣

權中納言 右衛門督友系 信賴事也

尤可被任事欽者

官内女補家康

予不不審 被任正六位上此事在正

德正六位被任八者猶之系先任不詳若是苗所位

階不審之故欽也之身後有正六位下說隨不知

位階者只可被任從五位下事也者



第曰此事依不審入眼之時以六位外記為申早
返答之只似大間可清書之是師世胡長返答飲石名
可為万代之物也後難令堪事也者

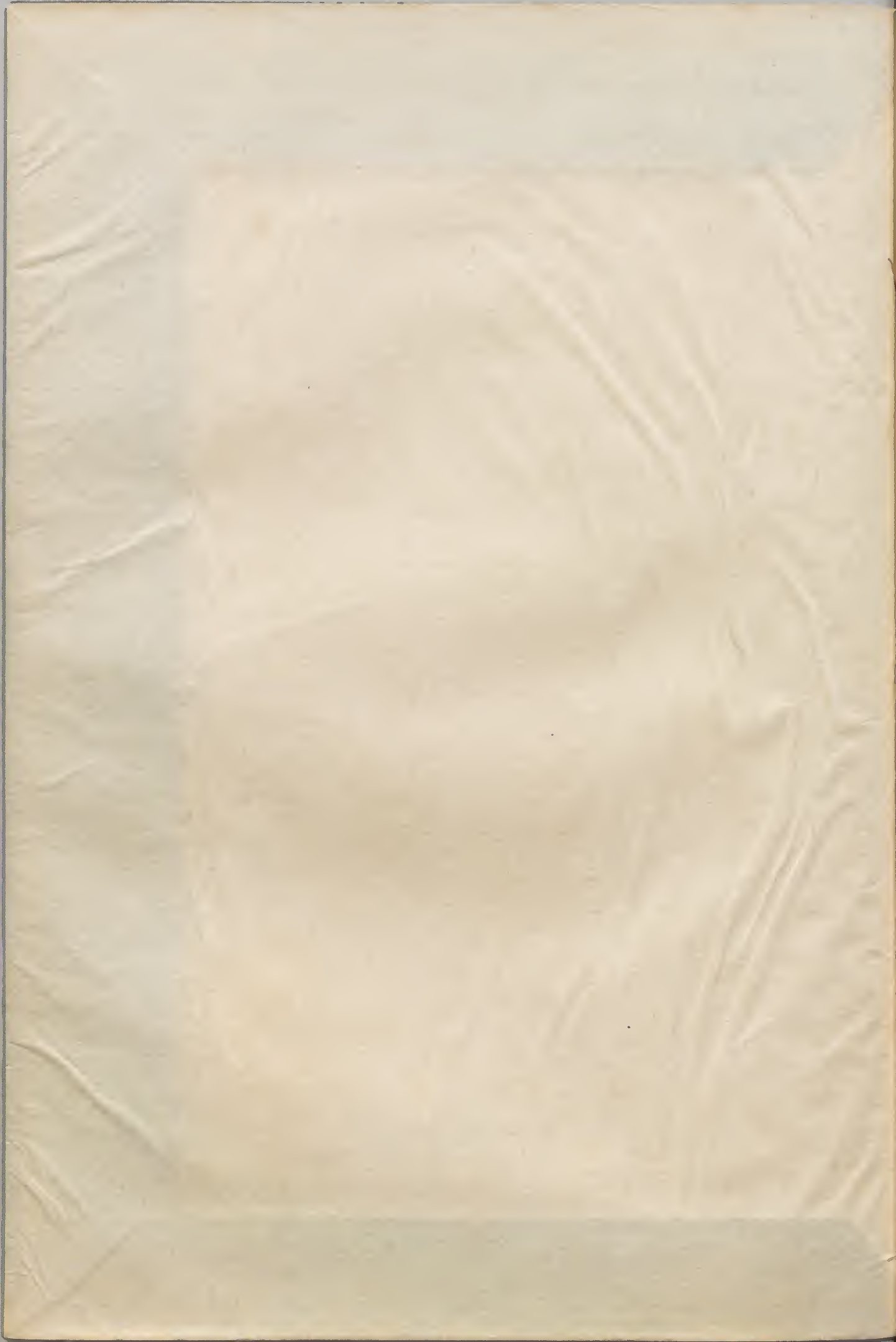
按察藤原朝臣卜被任屍有允按察卜許稱之事

世俗之詞也如此之時可被加使字飲如何

亦日甲子西畫後休天於陰後同之取竊盜入雅魚

胡長許云々





Handwritten text in vertical columns, likely in Japanese or Chinese characters, arranged in a traditional format. The text is faint and difficult to read due to the age and bleed-through from the reverse side of the page.

