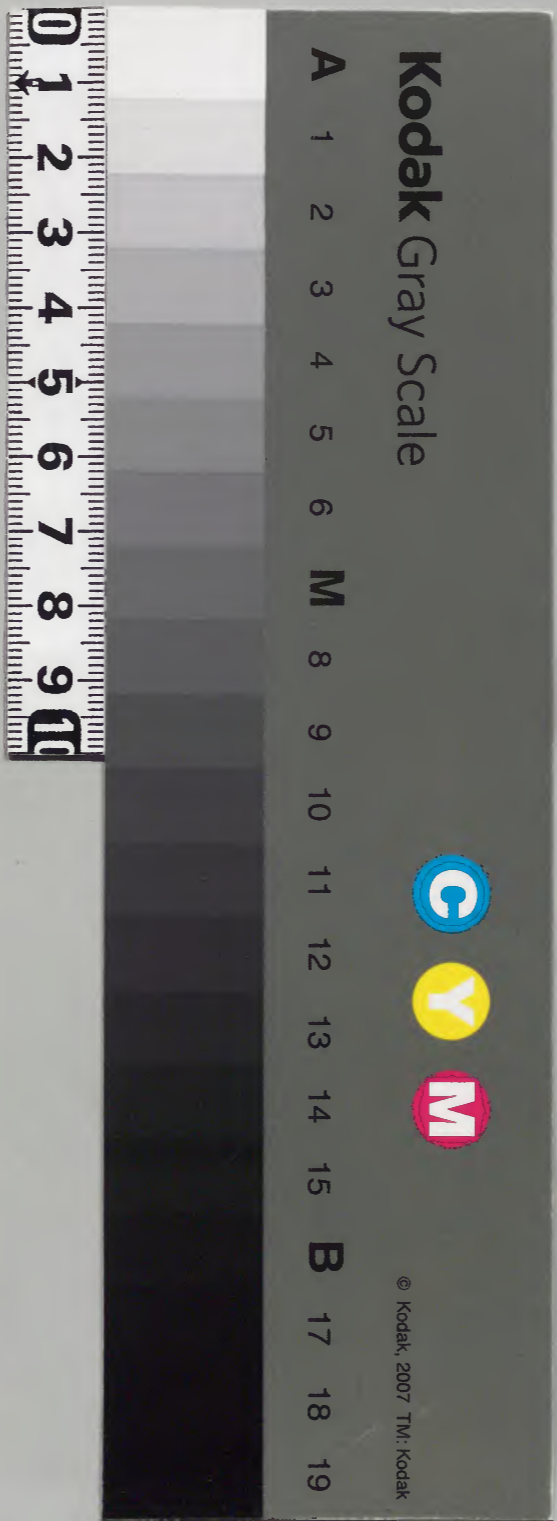
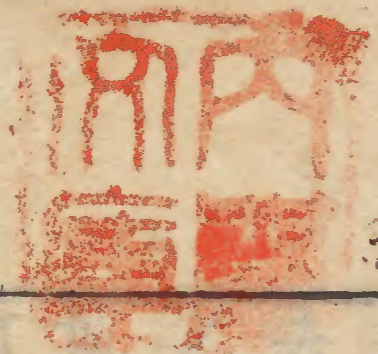


東國太平記 十一

庫文閣内	
六	和
内閣文庫	
番號	和 8789
冊數	18 (12)
函號	168 352





東國太平記卷之十一目錄

直江山城守兼續攻入最上事

並攻取幡屋城事

直江山城守與諸大將軍評定

並攻長谷堂之城事

附取上義先後卷對陣之事

第一葉

十七葉

同

同



相 京土 森 決 必 卷 終 漸 之 事

並 攻 野 谷 邊 之 事

直 江 山 城 守 兼 續 攻 入 最 上 事

並 攻 取 幡 屋 城 事

直 江 山 城 守 兼 續 攻 入 最 上 事

東國太平記卷之十一 目錄 終

東國太平記卷之十一

○直江山城守兼續攻入最上事

並 攻 取 幡 屋 城 事

去程ニ景勝方ノ評定ニハ。江戸御父子上方御退治ノ間ニ最上ヲ攻平東根ノ城ヲ取ベレトテ。直江山城守兼續四万餘ノ軍兵ヲ率九月九日ニ會津ヲゾ打立ケル。先陣ハ春日右衛門尉四千餘。率人五千餘加リテ。眞先ヲ推タリケル。二陣五百川縫殿助四千五百餘。率人三千餘。是ニ加ル。三陣ハ上和泉主水其勢三千五百餘。四番ハ。大將直江山城守旗本一万五

番八色部長門。松本木工助。高梨兵部丞。松本内匠助。彼是其勢八千五百餘。杉原常陸介親憲ヲ以テ軍奉行トシテ。會津ヲソ打立ケル軍法ノ正キ事最モ嚴密ナリ。上杉ノ家。輝虎以來ノ軍法ニテ。旗ハナシ。皆一組一隊ノ幟ニ。二本三本ツ。思々ニ指サセケリ。何モ腰革ニテ前サシナリ。鉄炮ハ大方種子嶋凡此度二千挺上ソ聞ヘケル。諸手ノ軍兵共思々ノ出立。申モ中々疎ナリ。西方院ト云法師武者數十度ノ擲數ナリケレバ。景勝ヨリ皆朱ノ武具赦免ニテ。具足冑上帶肌衣マテ皆一色ニ赤カリケル。朱鞞ノ太刀

刀。朱柄ノ鎗ニ。三間一尺アリケル。赤葎薙ニ。金ノギラノクヲ置テ指タリケル。鹿毛ノ馬ニ猩々緋ノ馬面掛。朱鞞掛テ乘タリケル。五百川縫殿助ハ。二ノ手ノ大將ナルガ。銀ノ具足甲ニ。鷲ノ蓑ノ毛ノ纒ニ。銀ノ中クリヲ出シテ指ケレバ。毛早ニゾ見ヘタリケル。前田慶次郎利大ハ。黒具足ニ猿皮ノ投頭中ヲカブリ。猩々緋ノ廣袖ノ羽織ニ。背ニ金ノ切裂ニテ曳兩筋ヲ縫。金ノイラタカ珠數ヲ衿ニ掛。珠數ノトメニハ。金ノ瓢葦ヲ付テ。後ヘ下タリケル。瓦毛ノ馬ノ七寸バカリナルヲ。野髮ニシテ銀ノ頭巾ヲカブラ

セ。朝鮮鞞掛テゾ乗タリ。乗替ハ烏黒ノ馬ノ二寸五分
 分バカリナルガ。殊ニ太逞シキニ。梨地ノ鞞置セ。段
 子ノ藁ニ糧米干味嚮ヲ入テ。三頭ニ掛種子嶋ニ挺
 鞍所ニ付テ牽セタリ。其外名々様々ノ物具出立馬
 鞍誠ニ能見物ニテ有ケレバ。僧俗老若男女町中ハ
 申ニ及バズ城下ヨリ宿陣マテ大方續ケル。十日ニ
 ハ。米澤ノ城ニ着。直江居城ナレバ。諸軍へ酒肴ヲ贈
 物主組頭へハ城中ニテ饗應ヲ出シケリ。十二日ハ
 拂曉ニ米澤ヲ討立。最上へゾ攻入ケル。最上出羽守
 義光ハ直江大軍ニテ寄來ル由聞へケレバ。上ノ山

ヨリ幡屋ノ城マテ此岩井五ヶ所ヲ構上杉勢ノ指來
 路ヲ支ントス。上杉勢ノ定メニハ。上ノ山口ヨリ。山
 形ノ城へ攻入へシ。此道人馬ノ足立ヨク。平場ナリ
 ナアリケルガ。最上義光カ兵。江口五兵衛ガ籠タル
 幡屋ノ城中ノ待ニ。會津ノ先手ノ太將。春日右衛門
 尉十年来申通シ。懇切ナル者アリ。此者密ニ使ヲ春
 日ガ方へ遣シ申ケルハ。此度貴殿御先手トシテ來
 給事幸ノ事ナリ。幡屋ノ城へ取懸給へ。我等後切ニ
 テ。城ヲ取テ進スベシ。此通ヲ山城守殿へ申達シ。本
 領安堵ヲ給候へトゾ申越ケル。則人質ヲ添血判ノ

誓紙ヲ越ケレバ。右衛門尉悦テ其狀ヲ本陣へ持參
シ。直江ニ見セケレバ。兼續大ニ悦ビ。其使者ニ。金銀
等引出物シ。本領安堵相違有ベカラサル旨ヲ返答
シタリケル。是ヨリ直江俄ニ道ヲ替上ノ山ヲバ餘
所ニ見テ。山路へ懸リ。幡屋ノ城へゾ赴キケル。此道
ハ上ノ山筋ニ違山中太節所ニシテ入馬ノ推道難
儀ナリ。其上幡屋ノ城。谷ノ城。寒河江城。長谷堂ノ城
四个所アリ。其四个所ヲ根城ニシテ。小城并一館ヲ
構タリ。又上山へカ、シバ。山形ノ城へ推路モヨシ。
早速ノ大功立ベカリケルヲ。幡屋ノ城兵ヨリノ内

通ヲ心ニ入。山道へ大軍ヲ推入ケル。軍奉行杉原常
陸介親憲大ニ怒リツ、直江ニ向テ申ケルハ。敵方
ヨリ内通御座候テ。味方吉。左右ヲ得ラレ候由承候。
是ハ如何ナル子細ニテ候ヤラント尋ケレバ。兼續
其通幡屋ノ城中ニ内通ノ者有之。是ニヨリ推
道ヲ替。山路へ懸。幡屋ノ城へ取詰候ト云。杉原聞テ
山城守ヲ諫ケルハ。左様ニ候ハ。春日右衛門尉一
備九千餘ヲ幡屋ノ城へ指向ラレ。總軍ハ直ニ山形
ノ城へ推詰。其根元ヲ責落ス則バ。其末々ノ小城共
ハ皆攻ズシテ落申ベク候。凡幡屋筋上ノ山筋兩

東國志平言卷之十一
五
道ヲ考ヘ候ニ迂路直路三日路ノ違ナリ。我等考ヘ
候ニ敵軍謀ヲカマヘ候テ此方ヘ一旦利ヲ興ヘ我
人数ヲ險阻節所ヘ引入推路ニ滞セ其間ニ山形ノ
本城要害ヲ構ヘ防戦ノ行ヲ成ト見ヘ候間唯願ハ
諸軍勢ヲ直路ノ上ノ山ヘ押入山形ノ城ヘ一時モ
早取懸ラレ。扱東根ノ城ニテ乗取御行專一ニ存候
ト有ケルニ直江元ヨリ杉原常陸介ト中アレケレ
バ此異見ヲ曾テ用ズシテ申ケルハ貴殿ハ軍奉行
ニテ其職重キ人ニテ候ヘバ其申サル所一々理
ニ當候然共我等ノ申所モ道理ノ無ニシモアラズ。

幡屋ノ城ニ内通アツテ乗取セ候ハント申越候故
我等モ先事ノ成安キヲ求ル事愚人ノ常ニ候故先
是ヘト志シ諸軍ヲ推向候ナリト申ケリ常陸介其
意味ヲ用ベカラサル體ヲ察シ重テ申ニ及バズシテ
巴ガ陣小屋ニ還リ大息續テ獨言ニ申ケルハ直江
山城守ハ寵愛ノ小姓立ヨリ起テ大身ニ經上將旌
ヲ兼テ度々ノ勝軍ニ慣威勢年ヲ逐テ弥増主君ヲ
輕シ上杉家ヲ巴一人ニテ仕度マニ仕リ驕サカ
ンニシテ秀吉公ノ御前ヘ日々ニ召出サシ依之御
所ヲモ見侮リ上杉家ノ位置万事ニ依怙有之左道

ナリ。乍去直江飽マテ才智有之謀略人ニ過レタル
 所アルユヘニ。又能人ノ情ヲ得諸人ヲナツケ隨ヘ
 夕リ。此度治部ト一味シ。天下ノ大亂ヲ引出ス事直
 江カ所爲ニアラズト云事ナレ。呼國家ノ禍ヲ引出
 シ。天下ノ騷動ヲ致ス事彼ニアラスレテ。亦誰トカ
 セン。上杉ノ御家モ末ニ成候ト。涙グミテ悔ケレバ。
 是ヲ聞人々皆尤トゾ申ケル。既ニ直江ハ四五餘ノ
 勢ニテ。幡屋ノ城へ推寄ケレバ。城主江口五兵衛尉
 光堯是ヲ聞。人數ヲ出シ。逆寄ニシテ一戰セント云
 江口小吉。同忠作。飯田播摩守諫ケルハ。世ノ諺ニ外

ノ百人ヲ以テ内ノ下人ヲ窺ヒガタレト申傳候ト
 杉家四万ニ我人數千ばかりニモ及ズ。是手ヲ以テ
 大河ヲ堰止ント致スニ似申候。只城ヲ出ズレテ。要
 害ニ引籠リ。弓鉄炮ニテ打立ト申ケル。江口五兵衛
 ガ日左様ニテナレ。人數ヲ以テ諍則バ。小軍ハ多勢
 ニ叶フベカラズ。謀ヲ以テ戰則バ。兵ノ多少ニヨラ
 ス。只我ニ任ヨトラ。伏兵ヲ六所ニ伏置五兵衛ハ城
 中ニ旗指物ヲ立シ。待懸夕リ。去程ニ九月十三日
 ノ黎明ニ直江四万餘ニテ推寄ル。江口五兵衛ハ馬
 強ナル。兵七八十騎引ツレ。誘引出サンガタメ。城外

へ推出ス皆馬上ニ弓ヲ持タリケル。總構ヲ出テ推
 廻所ニテ直江ガ大軍推出スニ。ハタト行合タリ。江
 口ガ兵共指詰引詰。矢種ヲ惜ズ散々ニ射直江ガ先
 懸高濱彈正後紀州 劔持市兵衛後保科肥前守正之奉公 駒木根
 小八郎後右近御旗本御 等種子嶋ニテ打立シカハ
 江口ガ騎馬弓ノ者共二十騎バカリ將基倒ニ打落
 サレ。殘兵共コタヘカ子。引也ニ見ヘケルニ。右ノ居
 崎ヨリ。前田慶次郎宇佐美藤三郎平居出雲守十騎
 バカリ馬ヲフミハナシ。鎗追取々々懸リケルヲ見テ
 江口ガ勢推立ラル城ノ大手マテ六町ハカリ引取

ケル。上杉勢遁スナトテ。引付テ追懸ケルニ海松也
 ノ纒著ホロギシタル武者ト。猩々セウセウ緋ノ羽織ノ武者ニ騎カサ
 者四五人町中ニテ返シコタヘケルヲ。直江ガ侍森
 山舎人後水野淡路守ニ奉公ス 丁番ニカ、リ鎗組シ。纒著ノ武
 者ヲ突卧高名シケルニ。殘敵ハ城内へ引入ケリ。上
 杉勢雲霞ノ如ク推込ケル處ニ。矢倉ノ上堀裏ヨリ。
 大筒ニテ打立。財ヲ吹ケルト等ク。六所ニ伏置ケル
 伏兵共起出テ。立ハサミ散々ニ射上杉家ハ謙信ヨ
 リノ軍法ニテ。奇中ノ奇正。正中ノ奇正。一手別手ト
 云事アリテ。加様ノ不意ニ遇テモ。遽ル事ナク敵ニ

當テ迷^{マヨ}ズ。此故ニ六所ノ伏兵ノ敵ヘ取合セ。此方ヨ
リ却^{カク}テ切カ、リレカバ。伏兵共一^ツ又^マモ合セズ。城中
指^{サシ}テ引入ケル。上杉勢追^ツスガイ。鉄炮ニテ打立ケレ
バ。五町バカリノ中ニテ三十人餘打留^{トド}ケル。伏兵大ニ
敗^{マク}軍^ツレ。溪澗^{タニガハ}ニ落^ツテ死スル者數ヲ知ラズ。上杉ノ先
手春日右衛門尉九千餘。伏兵ノ北ニ隨^シテ。大手口マ
デ攻付ケルニ。江口五兵衛五十騎バカリニテ。大手
ノ門前ニ扣^クテ伏兵共ノ逃^ニ來ヲ見テ。云甲斐ナキ者
共カナ。上杉ノ軍兵モ手ニツ。味方モ手ニツ。勝負ニ
何ト負ベキヤ皆返合セ討死セヨト詔^{ミコト}リケレバ伏

兵ノ物主加藤源右衛門。岩瀬和泉守。草薙善助。林縫
殿助。眞嶋左衛門。日野八郎取テ返シ。上杉ノ軍勢ノ
中へ掛入ケル。兩方ヨリ打立ル矢鉄炮ハ雨ノ足ノ
如シ。曾^{ソノ}ノ鏖^シヲユリ合。曳^ヒヤ聲ヲ出シテ切結^{キツ}或ハ切
テ落^ツモアリ或ハ組^クテ墜^ツモアリ。南北へ追^ツナビケ。東
西へ追^ツニク^リ。火花ヲ散シ七八度マテ戦ヒケル。上
杉方ノ大將。春日右衛門尉金銀ノ短尺^{タビ}繩^ヒカケ馬ニ
白沫^{シロ}カマセ弓^ユ杖^ヅニスガリ。下知シケルハ。味方ハ皆
小旗ヲサシタリ。城方ハ伏兵ニテ小旗ナシ。ソレヲ
目印^メニ組テ討ト下知シケレバ。心得候トテ推並^{オシ}ベ

ヲシナララベ。引組テ落重リ透間アリ。見ヘサリケルニ多勢防キカタク。城方伏兵ノ物主加藤源右衛門岩瀬和泉守草薙善助林縫殿助真嶋左衛門日野八郎六人一足モ退ズ討死シタリケル。上杉方勝ニ乗テ攻近付。江口五兵衛モ相叶ズミノ丸ヲ捨ニノ木戸ニテ防ギケル所ニ。兼テ内通ノ者本丸ニ火ヲ掛時ノ聲ヲ上タリケレハ。城中遠騷テ男女東西ニ逃迷防キ戦フモノモノナカリケル。江口五兵衛ハ悉曹六百餘ニノ丸ヲ抱ヘ防戦上杉方先手色部長門守春日右衛門尉摩ヲ振テ。城中ニ裏切アツテ火

ヲ掛タリ。爰ヲ揉合セト。其身真先ニ進ミケル處ニ。宇佐美民部少輔勝行銀ノ牛ノ舌ノ黒髭ニテ。二ノ丸ノ門脇ヘ付。丁番ニ乗入シカバ。其目軍八宇佐美藤三郎ハ柵ヲ逾テ乗込ケル。續テ井上三郎兵衛。下条平太夫。白土内匠佐藤續信。其外百人餘乗入ケル。城主江口五兵衛モ手廻ニ三十人ニテ。真丸ニナリ引ケルヲ色部長門守ザイヲ振テ下知シケレバ。上杉ノ軍兵共聲ヲ掛蓬シ返セ。五兵衛殿本丸ニハ火カハリタリ。何方ヘ行ベキゾ。逆モ此世ハ假ノ宿心ヲトムルナ江口ト聲々ニ呼リケレバ。五兵衛引返

鎗ヲ合セ、二三人突伏セ候處へ。上杉方志賀五郎右衛門突カ、リ。散々ニ戦テ遂ニ五兵衛ヲ突伏首ヲ鎗先ニ高ク指上。城主江口五兵衛ヲバ。上杉内志賀五郎右衛門討取タルゾト呼リケル。城方ノ兵共江口小吉。同忠作。飯田播摩守。新開又右衛門。小野田與八郎。幡屋藤太郎。同清左衛門。堀藏人等五百ばかり。面モ振ズ上杉ノ多勢へ走懸々々火ヲ散シ戦ヒケルヲ。上杉勢荒手ヲ入替々々攻入ツ、大方殘ナク討止ケリ。飯田播摩守ヲバ上杉方長目軍八討取新開又右衛門ハ水野藤兵衛討取。幡屋清左衛門ヲバ。

宇佐美民部討取。江口忠作ヲハ宇佐美藤三郎ゾ討取ケル。其外五百餘ノ城方皆二ノ丸ニテ討ツ。幡屋ハ落城シタリケル。十三日ノ辰ノ上刻ニ城ヲ攻取。直江ハ幡屋ノ城へ入。勝凱ヲ上タリケル。前田慶次郎ハ搦手ヨリ乘込落テ遁出ル敵二十八人討留家人共ニ持セ直江ガ旗本へ遣シケル。直江ハ手合ニ幡屋ノ城ヲ攻落シ。纒ヲユスリ悦ヒツ、下知シケルハ。敵ノ臆病神ノ覺間ニ推入ヤ兵共。破作ノ勢失フベカラズト。息ヲモ繼ス打立テ。最上方ノ小城共長谷堂ノ城マデノ間ニ。并ニ三鎗構ヘケルヲ推寄

推寄攻ケルニ。景勝ノ猛威ニ聞威シ。又ハ今朝幡屋ノ城一時乘ニ攻落サレシニ。恐レツ。防矢射テ皆落ケレバ。上杉勢勝ニ乘テ進ツ。十三日辰ノ刻ヨリ同日ノ暮合マテ。最上ノ小城ニ十一館マテゾ攻取ケル。討取首數三千四百七十餘トゾ注ケル。如何ナル天魔鬼神ナリ。上杉ノ鋒先ニ面ヲ向ベキトハ見ヘザリケル。十一館ノ落人共ハ谷ノ城寒河江長谷堂ノ城。扱ハ山形ノ城ヘゾ逃入ケル。最上方ノ軍兵共。昔ヨリ五千三千ノ坪軍ニハ逢タレドモ加程ニ稠キ事ニ合スト皆逃定ニゾ成タリケル。坪軍十八地取合

事ナリ。奥州出羽ノ言葉ナリ。直江兼續ハ一日ノ中ニ幡屋ノ根城ヲ始メ。小城二十一館攻取討取頭共實見シ。須川ノ流ニテ。太刀刀物具ノ血ヲ洗セ。野陣ヲ取。大篝并ハ所ニ焼セ。人馬ノ息ヲゾ休ケル。

斯テ關東方ニハ。本曾海道ヨリ十五町北ニ當テ曾根ノ城アリ。此所ニハ關東ヨリ西尾豊後守忠政在城ス。江州ヨリ海道北ノ地ハ東國勢陣ヲ張テ大垣ヲ壓ケリ。楮曾根ノ城ハ東海道ノ旁ニシテ大事ノ手當ナレバ。松下右兵衛ヲ加勢トス。然レ軍用ノ程毎度不足ナル由ヲ并伊本多聞傳テ

東國水戸言集卷之十一
松下ヲ陣替サセ。水野六左衛門。同舍弟惣十郎ヲ
豊後守ニ加ヘテ木曾海道ヲ阻テ對陣ス。松下丹
波守津輕右京ハ江尻ノ郷ニ屯シテ笠縫繩手ノ
通路ヲバ最稠ク差塞ケリ。浩ル處ニ治部三成ハ
年來ノ家ノ子林半助ヲ召寄邊ノ者ヲ退ケ私語
ケルハ其方年來忠節推量テ委細知ヌレバ和理
ナク所望スル事アリ。叶ヘテシヤ。否ヤト云。半助
頭ヲ地ニ付テ申スヤ。事新キ御旋ニテ候某身
ニ叶ハン御用ヲコソ。日比年比偏ニ願罷有候ヘ
バ蒐ル不肖ノ某ニ相應ナラン御用ヲバ爭カ否

奉ン仰ノ程コソ恨シク候ヘト。眞實ノ志シ顔色
ニ見ヘシカバ。三成一入。愉喜シテ別ナル儀ニテ
アラズ。其方ガ一命ヲ吾ニクレヨト云事ナリ。元
來曾根ハ汝ガ生國ナレバ。何トゾ思案ヲ廻シテ。
百姓浪人等ヲ相語。曾根ノ城ノ搦手ヘ夜紛ニ
忍入火ヲカケサスル術ヲセヨ。然ラバ水野西尾
ガ軍兵共火本ヘ馳集駈廻リテ驍立ンハ必定ナ
リ。其時火ノ手ヲ相圖ニテ軍勢ヲ引率シ早速ニ
押掛テ曾根ノ城ヲ乘取ベシ。偏ニ頼ト云シカバ
半助聞テ領掌シ。御心安ク思召候ヘ幸ニ馬淵兵

左衛門ト申テ物ニ馴タル細作ノ者候本ハ氏家
志摩守家來タリシガ故アツテ浪人致シ。呂久村
ニ居申某無ニノ知音ニテ候ヘバ渠ト深ク相計
隨分方便ヲ巡シテ必ス仕課セ本意ヲ達セシメ
申サント云テ我陣所ニゾ歸リケル。扱兵左衛門
ヲ招寄件ノ有増ヲ内談シ申スヤウニ成ノ仰ニ
モ此事首尾遂ラレナハ。秀頼公ヘ言上アリ御馬
廻ニ召出シテ過分ノ俸祿與玉フベシト堅約ノ
事ナレバ隨分働キ玉ヘト云フ馬淵委細ヲ聞届
三成殿ノ御心底比喜悅至極セリ。去ナガラ此

企テ卒爾ニシテ八成カタシ。敵味方ノ對陣間近程
ナキ事ナレバ。遠見夜巡際モナク稠ク番ヲスル
ナレバ仕濟事ハ誠ニ優曇華ナリ然レ凡味方ニ
多クノ人ヲ差措シ。我等風情ニ隔心ナク大事ヲ
仰セアル上ハ。敵方ニ生捕レ醜ニナルトテモ惜
ベキ身ニアラス。爰ニ高田何某横山太兵衛ト云
者候某若年ヨリノ友ニテ。殊更加様ノ事ニ心掛
ノ鍛鍊アル者ニテ候ヘバ。彼等ヲ件ヒ忍入見申
サント功者ニゾ聞ヘケル。半助具ニ聞届ケ三成
ニ對面シテ右ノ趣キ一々ニ首尾ヲ合セ取成ヲ

申レケレバ。頼母敷ソ覺ケルニ成聞テ打垂領申ケルハ。隨分身命ヲ抛テ善能事ヲ遂申サレヨ我カクテ有ン限ハ。縱使某身ハ果ルトモ子孫ノ末マテモ見放ス取立得サセンナリ。是ハ當座ノ褒美トテ黄金三枚取出シ半助ニ渡ケリ。其ヨリ晝夜會合シテ評議ツツ仕タリケル。馬淵ガ料簡ニハ夜中ハ別シテ番等モ緊カラント存スレバ何トゾ畧コトヲ以テ晝ノ間ニ紛シ入能時分ヲ待申サンハ如何ニト云ケレバ。此義最モト然ルベシト彼是方々窺ヒ居所ニ其比赤坂表ノ陣所並

ニ曾根ノ城ノ兵モ兵糧次第ニ盡ケレバ。在々ハ入渡テ田ヲ刈最中ナリ。此人夫ニ打紛忍入ント。議定シテ九月十日ノ申ノ刻ハカリ瀬右村ノ北ノ邊ニ田ヲ刈人夫ニ紛シ。彼方此方ト窺フ所ニ折節刈田ノ奉行人目ノ利タル士ニテ彼者其ノ形迹ハ人夫體ノ者ナラス鎌ノ持ヤウ稻サバキ曾テ手馴ヌ業ニ見ユ。其上眼ザレ只者ニアラスト見トカメ敵方ノ奴原ガ紛テ入タリト覺タリ其手其組ノ人数ヲ點檢セヨト云フヲ聞テ三人ノ者共頓テ其場ヲ駈出二人ハ東へ逃テ行今一

人ハ西ノ方曾根ヲ差テ逃ケルヲ。奉行ノ士下知
シテヤレ討取々々ト音々ニ呼ハリテ兩方へ追
カクル。近郷ノ者共ニテモ出合追掛タリ。二人ハ
水練ノ上手ニテ水ヲ游テ逃延ヌ。今一人ハ追詰
テ截ハ斬ベキ程ナリシ處ニ躑ヨリ音ヲ掛テ討
ナ手捕ニセヨ繩ヲ掛ヨト呼ハル内ニ頼古村ノ
名主宇野右近衛門ト云者ガ屋敷ノ内へ飛入ケ
リ此處ニハ豊後守ノ姉嬢綾野殿ト云方ヲ名主
ガ屋敷ヲ圍ヒツ、居ケリ其所へ波賊徒掛入テ
綾野殿ヲ引寄胸ニ白刃ヲ差當入眞ニ取ケシハ。

追手ノ者押込テモ搦捕ヘキ様ゾナシ。西尾水野
カ兩軍勢雲霞ノ如ク。馳來テ名主ガ家ヲ取巻テ
モ危キ仕業ナレバ爲方ナク何レモ胸ヲ冷テソ
居タリケルガ名主賢者ニテ我女房ニ能云含メ
謂セケルハ。其方ハ何國ノ人如何ナル品ニ依テ
カスハ仕タマフツヤ。若誤リノナキ身ナラバ其
様子ヲ云テ歸ラレヨ。我ハ此家ノ女房ナリ亭主
ハ慈悲ヲ第一トスル人ナレバ假令科アル人ナ
リ凡能様ニ取持テ其罪ヲ宥玉フ様ニ申サルベ
シ。増テ誤ノナキ人ヲヤ。唯有體ニ亭主ヲ頼玉フ

ベシ努ヌ々相違アルママジト神ヲ掛佛ニ誓チテ實
シヤカニ申しケレバ。彼者實ニモト思ヒテ去ハ
某ハ馬淵兵左衛門トテ呂久村ニ居住ノ者ニテ
候ガ豊後殿ノ御家中ニ私シ同名ノ權右衛門ト
申ス者親類ニテ候故對談ノ爲參扣コセシムル處
ニ理不盡ニ追カケラシ途方ニクシテ是非モナ
ク斯ノ仕合ニ候兎モ角モ宜ク頼存スルトテ騷
又氣奄ナレバ則權右衛門ヲ召寄彼者ヲ見セケ
ル處ニ如何ニモ己前ヨリ存知ノ者ニテ候ヘバ
某預申サンニ何ノ祟ノ有ベキヤ心安カレ兵左

衛門御先有ニ於テハ一所ニ科ヲ受ヘシトテ先
太刀ヲ納メサセ。人質ヲ放サセテ豊後守ニ由ヲ
角ト申ケレバ。急キ城ヘ召寄テ子細ヲ問ヒ曾テ
又別条ナシト陳シケリ。豊後守是ヲ聞テ子細モ
ナキ其身トシテ人ガ追ハトテ。何故周章騷テ逃
ケルツ。其上人質ヲ取カラハ別条ナシトハ云レ
マシ免角ヲ云マデ日セヨト。携問ヒニ度重リケ
レバ。是非モナキ次第トテ三成ガ謀コト半助ガ
頼三ノ品始メヨリ終リ一事モ殘サズ白狀セシ
カハ。見懲ノ爲ニセヨトテ。木曾海道ノ堀目ニ梟

首ニコソハ仕タリケル

○直江山城守與諸大將軍評定

並攻長谷堂城付取上義光後卷對陣之事

明シハ九月十四日ニ直江兼續ハ諸大將ト評定シ。最上義明ノ居城山形ヲ攻ントトノ謀リケル。時ニ三番手ノ大將上泉主水正憲元一説ニ通治始ハ武州深谷ノ領主上杉左兵衛佐憲盛ノ家老ニテ若年ノ時分淺黃葦葦ヲサシ大鹿毛ト云フ名馬ニ乘利根川ノ先陣ヲ渡シ太敵ヲ攻破シ武功其外度々ノ場所所有之既ニ北武藏東上野ニテハ淺黃葦葦ヲ指事ハ憚

リ遠慮スル程ノ剛ノ者ナリ。深谷殿小田原落去ノ時分没落セラレ。上泉モ率人トナリ。景勝上杉ノ下門タルヲ以テ奉公ニ出。二萬石組共ヲ紛リケルガ進出テ申ケルハ。山形ノ城ヲ攻ラレン事ハ能々了簡アルベキ事ニテ候。城ノ西南ハ夥數深沼ニテ。人馬ノ足及ブベカラズ。東北ハ要害堅固ニシテ。堀三重ニ柵五重フリ。矢倉三十餘ヶ所ニ揚タリ殊更最上義光カ先祖ハ足利尾張守高經ノ弟斯波伊豫守家兼ガ子修理大夫兼頼延文元年八月ニ尊氏公ヨリ出羽ノ國司ニ任セラレ山形ニ居城ヲ定メシ

ヨリ以來今義光ニ至テ數十代國富人懷讓代ノ兵
數万人弓鉄炮兵具其數ヲ知ス皆義ヲ重シ名ヲ惜
兵共ナリ卒余ニ攻カ、リ玉ハバ。大事ニ及ブベク
候。姑ク是ニ扣テ行ヲ運シ。動靜ノ機ヲ窺ヒ玉ヘト
有シカバ。直江。杉原。松本。春日。五百川等諸大將肯ハ
ズシテ申ケルハ。今度大軍ヲ催シ此國ニ打入事。山
形。並。東根ノ城ヲ攻ンタメナリ。貴殿今山形ノ城要
害能取上ノ軍兵ノ剛強ナル事ヲ演ラル。是皆多年
ニ存ズル所ナリ。但山形ヲ攻ザル則ハ幸ニ手近ノ
長谷堂ヲ攻落スベシ。菟角何ヘナリ共取掛ヘシ。手

ヲ束テ日ヲ送ベキヤウナシ。貴殿ハ上州武勇ノ名
家。自分ニモ勇士ト許ル、人ノ唯今ノ御言ハ相違
ニテ候ト。口々ニ申ケレバ。主水ハ楚忽ナル事ヲ云
出シ當座ノ耻辱ト思ヒ。赤面シ無念也ニ顯シ。心中
ニハ菟角討死トゾ極メケル。去バ長谷堂ノ城ヲ攻
ントテ。明レバ十五日辰ノ刻上杉ノ諸軍長谷堂ノ
城へ推寄ケル。直江兼續ニ万餘ニテ長谷堂ノ城ヨ
リ。十九町隔タル菅澤山ニ陣ヲ取。上泉主水三千五
百餘ハ鬼越山ニ陣ヲ取。長谷堂ノ城ヨリ十四町ヲ
隔タリ。春日右衛門尉九千餘ハ小山崎ニ陣ヲ張。長

東國六五記卷之十一
十一

谷ノ城ヲ攻ントス。此城ニハ最上方。志村伊豆守守
レリ。小勢ナルニヨリ。義光ヨリ加勢トシテ酒延或
延トモ越前守氏江九兵衛富南相模守東根常陸介二
精兵八千添テ籠ラレタリ。長谷堂ノ城ハ。山形ノ城
ヨリ二里上ノ山ノ城ヘ一里半ナリ。山形ノ城ト上
ノ山ト相去事三里。山形ハ天堂ノ城ヨリモ三里ナ
リ。上ノ山ノ城ハ。山形ノ城ノ南ニ當リ。天堂ハ北ニ
當ル。皆鼎足ノ形ニシテ。犄角ノ勢ヒヲナセリ。庄内
ノ領主由利八郎國盛モ。其以前上杉家老本庄越前
守繁長ト數年取合繁長ニ攻付ラレ。降參シテ。景勝

ヘ隨ヒシガ。此度最上義光ノ謀トニヨリ。又ハ美濃
口岐阜落城。江土川ノ合戰ニ東國方勝利ヲ得玉ヒ
タリト聞テ心ヲ變ジ。景勝ヲ叛シカバ。直江兼續ヨ
リ下次右衛門ヲ大將ニテ五百餘ノ兵率ヲ庄内ヨ
リ廻シ。屋地ノ城ヘ取カケ攻落シ。夫ヨリ推入テ。千
村。堺村ニ陣ヲ張ケリ。此堺村ハ山形ヨリ四里ノ西
ニテ。長谷堂ト山形ノ西南ニ有之テ。木澤ニ向タリ。
上杉勢長谷堂ノ城ヘ取懸ヘキト聞シカバ。最上義
光モ究竟ノ兵ニ万餘ヲ率シテ山形ヲ出。後卷トシ
テ。長谷堂ニ着陣シ。城ヨリ二町ヘダテタル稻荷山

二陣ヲ取直江ト對陣セリ。去程ニ上杉勢ハ取上義
光後卷ニ出張シタルモ事共セズ諸軍ヲ手分シテ
四方ヨリ手ヲ合セ。大筒ヲ放懸開テ上テ攻カクル
城中モ爰ヲ專トソ防ケル。直江兼續諸大將ニ下知
シテ井樓十餘ヶ所ニ上テ。城中ヲ見下シ築山ヲ築
揚銀堀ヲ入テ。矢倉ノ下へ掘入。竹東仕寄透間ナク
喚叫テ攻近付。城方評定シケルハ。景勝ガ兵共猛ク
勇ノミナラズ。合戦ニナレタル體。輝虎ノ遺法ヲ受
其強キ事。一騎當千共謂ツベシ。城外へ出ズシテ堀
裏ヲ持。矢間配シテ鉄炮ニテ打立ヨトソ下知シケ

ル。城主志村伊豆守高治ガ家。老大風右衛門。横尾勘
解由主人ニ向テ申ケルハ。此城小勢ナルヲ以テ。八
千ノ加勢ヲ入ラシ。其上山形ヨリ太守義光御自身
御後卷ニテ城外稻荷山ニ御陣ヲ召シ候ニ。我々此
城ノ主トシテ。上杉殿ニ卷詰ラシ。ヲメクト堀裏
ハカリヲ持テ防タル許ニテハ。諸人ノ思フ所。第一
ハ屋形義光ノ御心底モ愧ク候間。我々ハ切テ出。一
合戦仕ベシト申ケレバ。志村モ汝等ガ存ズル所。又
餘儀モナシトゾ同ジケル。是ニ依テ倔強ノ兵ニ百
餘騎ニテ切テ出ント支度セリ。此攻口ハ上杉方上

泉主水三千餘ニテ扣タリ。上泉ガ陣ノ右ニ町バカリニ宇佐美民部其勢四百餘ニテ備タリシガ。城中ノ有様ヲ見テ嫡子宇佐美藤三郎後号兵左衛門尉十六歳ニ成ケルヲ使トシテ。上泉主水備へ申遣ケルバ。城方追村突テ出ベシト覺候御心得有ベク候へ。申入候ト云。上泉ハ城ノ相色ニ心ヲ付ズ宇佐美ハ何事ヲ申越タルヤラント思ケレ。心得候ト許返事シケリ。去共宇佐美藤三郎ハ父ノ備へ還ズ。是ニ罷有。手ニ合申度ト云フ。主水ハ早々自分ノ備へ歸シ候へト云ヤ等シ悉甲二百餘大手ノ門ヲ開。一度ニ

突テ出タリケル。上泉主水モ取合セ鎗ヲ入合地烟ヲ立テ排戦矢鉄炮ヲ打合事霰ノ降カ如シ。上泉ガ先掛大高大高ハ高階氏ニテ高市皇子ヨリ六代峯緒ガ後胤大高伊守重成未孫紀州大高原右衛門伯父也一一番ニ能首ヲ取タリケル。信太内匠石谷半内石谷半内推續テ高名何モ甲首ヲ指上タリ。宇佐美藤三郎モ鎗ヲ合テ。鎗下ニテ高名何モ首ヲ取上泉下知シテ兩方ヨリ横尾大風ガ二百餘ヲ推包ンテ攻ケレバ。大風横尾打負テ。城中指テ引入ケル。上泉追懸追懸屈強ノ兵十四騎歩者カキ廿餘人討止ケル。上泉カ手ニモ精兵十三騎足輕カキ歩者廿七人討レケル。直江

備ツリ漆カキ木キ采マ女メ坂田主税掛付。兩人共二組討ノ高
名ナリ。宇佐美民部モ我備ヲハ火モ亂ミヤスシテ扣ツ
ガ。自身ハ乗付。上泉ガ手先ニテ是モ能首取テゲリ。
直江ハ諸軍ニ下知シテ。縫井樓龜甲車菱ヒシ向城ノ支
度事急キツナリ。大工數百人ニテ。晝夜拵コシラヘケレバ。鑿ウツ木キ
ノ聲。城中へ聞へ。皆恐怖ノ思ヲナセリ。

東國太平記卷之十一 終



