

靈樞經

經別
七經筋
五十營
四時氣
五邪
十厥病
口問
師傳
海論

經水
骨度
營氣
寒熱病
病本
決氣
五亂

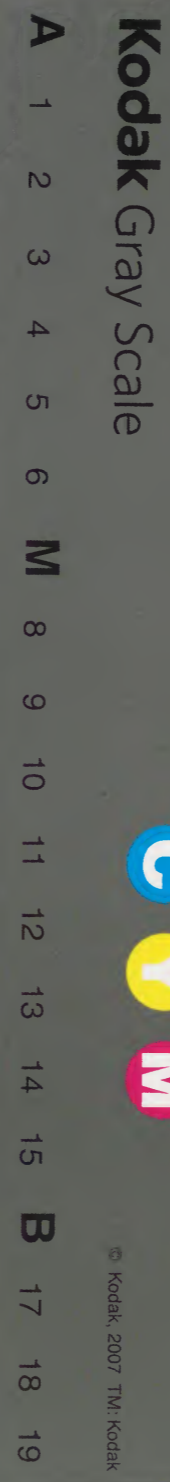
脈度
癩狂病
雜病
腸胃
脹論

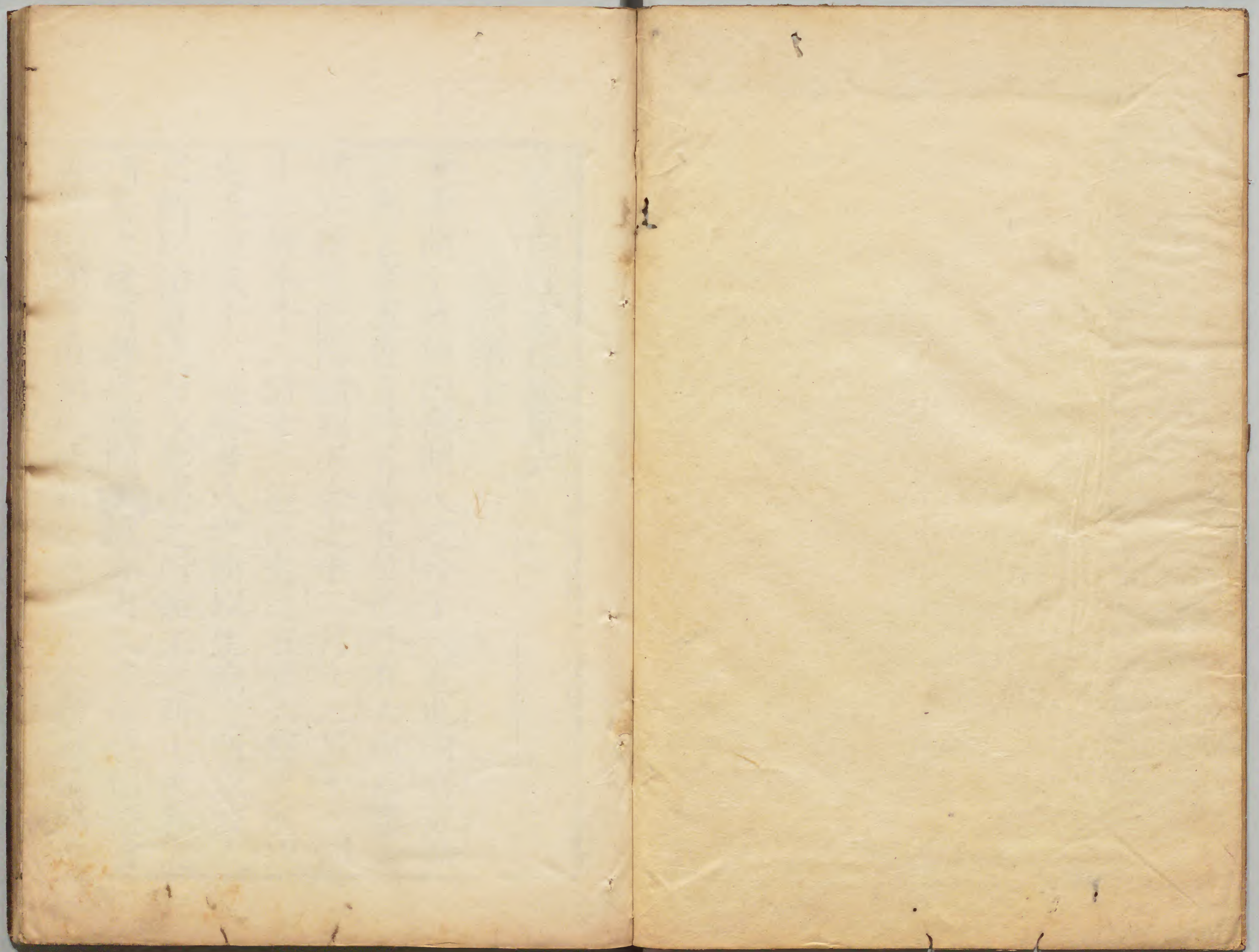


內閣文庫	漢書
九三三	類
四七三	號
冊架	函

內閣文庫	
番號	漢 11933
冊數	4 (2)
函號	300 150

六之十一





黃帝內經靈樞卷第六

經別第十一

黃帝問于歧伯曰余聞人之合于天道也內有五藏以應五音五色五時五味五位也外有六府以應六律六律建陰陽諸經而合之十二月十二辰十二節十二經水十二時十二經脉者此五藏六府之所以應天道夫十二經脉者人之所以生病之所以成人之所以治病之所以起學之所始工之所止也粗之所易上之所難也請問離合出入柰何歧伯稽首再拜曰明乎哉問也此粗之所過上之所息也請卒

言之足太陽之正別入于膈中其一道下尻五寸別入于肛屬于膀胱散之腎循脊當心入散直者從脊上出于項復屬于太陽此為一經也 足少陰之正至膈中別走太陽而合上至腎當十四腧出屬帶脉直者繫舌本復出于項合于太陽此為一合成以諸陰之別皆為正也 足少陽之正繞髀入毛際合于厥陰別者入季脇之間循胷裏屬膽散之上肝貫心以上挾咽出頤頷中散于面繫目系合少陽于外眥也 足厥陰之正別跗上上至毛際合于少陽與別俱行此為一合也 足陽明之正上至髀入于腹裏

屬胃散之脾上通于心上循咽出于口上頰頰還繫目系合于陽明也 足太陰之正上至髀合于陽明與別俱行上結于咽貫舌中此為三合也 手太陽之正指地別于肩解入腋走心繫小腸也 手少陰之正別入于淵腋兩筋之間屬于心上走喉嚨出于面合目內眥此為四合也 手少陽之正指天別于巔入缺盆下走三焦散于胷中也 手心主之正別下淵腋三寸入胷中別屬三焦出循喉嚨出耳後合少陽完骨之下此為五合也 手陽明之正從手循膺乳別于肩髃入柱骨下走大腸屬于肺上循喉嚨

出缺盆合于陽明也 手太陰之正別入淵腋少陰之前入走肺散之太陽上出缺盆循喉嚨復合陽明此六合也

經水第十二

黃帝問于歧伯曰經脉十二者外合于十二經水而內屬于五藏六府夫十二經水者其有大小深淺廣狹遠近各不同五藏六府之高下小大受穀之多少亦不等相應柰何夫經水者受水而行之五藏者合神氣魂魄而藏之六府者受穀而行之受氣而揚之經脉者受血而營之合而以治柰何刺之深淺灸之

壯數可得聞乎歧伯荅曰善哉問也天至高不可度地至廣不可量此之謂也且夫人生于天地之間六合之內此天之高地之廣也非人力之所能度量而至也若夫八尺之士皮肉在此外可度量切循而得之其死可解剖而視之其藏之堅脆府之大小穀之多少脉之長短血之清濁氣之多少十二經之多血少氣與其少血多氣與其皆多血氣與其皆少血氣皆有大數其治以針艾各調其經氣固其常有合乎黃帝曰余聞之快于耳不解于心願卒聞之歧伯荅曰此人之所以參天地而應陰陽也不可不察

足太陽外合于清水內屬于膀胱而通水道焉

足少陽外合于渭水內屬于膽

足陽明外合于海水內屬于胃

足太陰外合于湖水內屬于脾

足少陰外合于汝水內屬于腎

足厥陰外合于澗水內屬于肝

手太陽外合于淮水內屬于小腸而水道出焉

手少陽外合于漯水內屬于三焦

手陽明外合于江水內屬于大腸

手太陰外合于河水內屬于肺

手少陰外合于濟水內屬于心

手心主外合于漳水內屬于心包

凡此五藏六府十二經水者外有源泉而內有所稟此皆內外相貫如環無端人經亦然故天為陽地為陰腰以上為天腰以下為地故海以北者為陰湖以北者為陰中陰漳以南者為陽河以北至漳者為陽中之陰漯以南至江者為陽中之太陽此一隅之陰陽也所以人與天地相參也黃帝曰夫經水之應經脉也其遠近淺深水血之多少各不同合而以刺之奈何岐伯荅曰足陽明五藏六府之海也其脉大

血多氣盛熱壯刺此者不深弗散不留不寫也足陽
明刺深六分留十呼足太陽深五分留七呼足少陽
深四分留五呼足太陰深三分留四呼足少陰深二
分留三呼足厥陰深一分留二呼手之陰陽其受氣
之道近其氣之來疾其刺深者皆無過二分其留皆
無過一呼其少長大小肥瘦以心撩之命曰法天之
常灸之亦然灸而過此者得惡火則骨枯脉瀆刺而
過此者則脫氣黃帝曰夫經脉之小大血之多少膚
之厚薄肉之堅脆及腠之大小可為量度乎歧伯荅
曰其可為度量者取其中度也不甚脫肉而血氣不

衰也若夫度之人瘠瘦而形肉脫者惡可以度量刺
乎審切循捫按視其寒溫盛衰而調之是謂因適而
為之真也

黃帝內經靈樞卷第六

音釋

經別第十一

尻枯毛切 肛胡公切 頤上以之切 頷下口上切

經水第十二

澗彌善切 潔通合切 以心撩之一本作以意料之

黃帝內經靈樞卷第七

經筋第十三

足太陽之筋起于足小指上結于踝邪上結于膝其
下循足外側結于踵上循跟結于膕其別者結于踠
外上膕中內廉與膕中并上結于臀上挾脊上項其
支者別入結于舌本其直者結于枕骨上頭下顏結
于鼻其支者爲目上網下結于頰其支者從腋後外
廉結于肩髃其支者入腋下上出缺盆上結于完骨
其支者出缺盆邪上出于頰其病小指支跟腫痛膕
攣脊反折項筋急肩不舉腋支缺盆中紐痛不可左

右搖治在燔針劫刺以知為數以痛為輸名曰仲春痺足少陽之筋起于小指次指上結外踝上循脛外廉結于膝外廉其支者別起外輔骨上走髀前者結于伏兔之上後者結于尻其直者上乘眇季脇上走腋前廉繫于膺乳結于缺盆直者上出腋貫缺盆出太陽之前循耳後上額角交巔上下走頷上結于頰支者結于目眥為外維其病小指次指支轉筋引膝外轉筋膝不可屈伸膈筋急前引髀後引尻即上乘眇季脇痛上引缺盆膺乳頸維筋急從左之右右目不開上過右角並躄脉而行左絡于右故傷左角

右足不用命曰維筋相交治在燔針劫刺以知為數以痛為輸名曰孟春痺也足陽明之筋起于中三指結于跗上邪外上加于輔骨上結于膝外廉直上結于髀樞上循脇屬脊其直者上循髀結于其支者結于外輔骨合少陽其直者上循伏兔上結于髀聚于陰器上腹而布至缺盆而結上頸上挾口合于頰下結于鼻上合于太陽太陽為目上網陽明為目下網其支者從頰結于耳前其病足中指支脛轉筋脚跳堅伏兔轉筋髀前腫潰疝腹筋急引缺盆及頰卒口僻急者目不合熱則筋縱目不開頰筋有寒則

急引頰移口有熱則筋弛縱緩不勝收故僻治之以
馬膏膏其急者以白酒和桂以塗其緩者以桑鉤鉤
之即以生桑灰置之坎中高下以坐等以膏熨急頰
且飲美酒噉美炙肉不飲酒者自強也為之三拊而
已治在燔針劫刺以知為數以痛為輸名曰季春痺
也 足太陰之筋起于大指之端內側上結于內踝
其直者絡于膝內輔骨上循陰股結于髀聚于陰器
上腹結于臍循腹裏結于肋散于胷中其內者著于
脊其病足大指支內踝痛轉筋痛膝內輔骨痛陰股
引髀而痛陰器紐痛下引臍兩脇痛引膺中脊內痛

治在燔針劫刺以知為數以痛為輸命曰孟秋痺也
足少陰之筋起于小指之下並足太陰之筋邪走內
踝之下結于踵與太陽之筋合而上結于內輔之下
並太陰之筋而上循陰股結于陰器循脊內挾脊上
至項結于枕骨與足太陽之筋合其病足下轉筋及
所過而結者皆痛及轉筋病在此者主癰瘰及瘰在
外者不能俛在內者不能仰故陽病者腰反折不能
俛陰病者不能仰治在燔針劫刺以知為數以痛為
輸在內者熨引飲藥此筋折紐紐發數甚者死不治
名曰仲秋痺也 足厥陰之筋起于大指之上上結

于内踝之前上循脛上結内輔之下上循陰股結于陰器絡諸筋其病足大捕支内踝之前痛内輔痛陰股痛轉筋陰器不用傷於内則不起傷於寒則陰縮入傷於熱則縱挺不收治在行水清陰氣其病轉筋者治在燔針劫刺以知爲數以痛爲輸命曰季秋痺也 手太陽之筋起于小指之上結于腕上循臂内廉結于肘内銳骨之後彈之應小指之上入結于腋下其支者後走腋後廉上繞肩胛循頸出走太陽之前結于耳後完骨其支者入耳中直者出耳上下結于頷上屬目外眥其病小指支肘内銳骨後廉痛循

臂陰入腋下腋下痛腋後廉痛繞肩胛引頸而痛應耳中鳴痛引頷目瞑良久乃得視頸筋急則爲筋癭頸腫寒熱在頸者治在燔針劫刺之以知爲數以痛爲輸其爲腫者復而銳之本支者上曲牙循耳前屬目外眥上頷結于角其痛當所過者支轉筋治在燔針劫刺以知爲數以痛爲輸名曰仲夏痺也 手少陽之筋起于小指次指之端結于腕上循臂結于肘上繞臑外廉上肩走頸合手太陽其支者當曲頰入繫舌本其支者上曲牙循耳前屬目外眥上乘頷結于角其病當所過者即支轉筋舌卷治在燔針劫刺

以知爲數以痛爲輸名曰季夏痺也 手陽明之筋起于大指次指之端結于腕上循臂上結于肘外上濡結于髃其支者繞肩胛挾脊直者從肩髃上頸其支者上頰結于頰直者上出手太陽之前上左角絡頭下右頷其病當所過者支痛及轉筋肩不舉頸不可左右視治在燔針劫刺以知爲數以痛爲輸名曰孟夏痺也 手太陰之筋起于大指之上循指上行結于魚後行寸口外側上循臂結肘中上臑內廉入腋下出缺盆結肩前髃上結缺盆下結臑裏散貫貫合貫下抵季脇其病當所過者支轉筋痛甚成息貫

脇急吐血治在燔針劫刺以知爲數以痛爲輸名曰仲冬痺也 手心主之筋起于中指與太陰之筋並行結于肘內廉上臂陰結腋腋下散前後挾脇其支者入腋散臑中結于臂其病當所過者支轉筋前及臑痛息貫治在燔針劫刺以知爲數以痛爲輸名曰孟冬痺也 手少陰之筋起于小指之內側結于銳骨上結肘內廉上入腋交太陰挾乳裏結于臑中循臂下繫于臑其病內急心承伏梁下爲肘網其病當所過者支轉筋筋痛治在燔針劫刺以知爲數以痛爲輸其成伏梁唾血膿者死不治經筋之病寒則反

折筋急熱則筋弛縱不收陰痿不用陽急則反折陰
急則俛不伸焮刺者刺寒急也熱則筋縱不收無用
燔針名曰季冬痺也 足之陽明手之太陽筋急則
口目爲噤皆急不能卒視治皆如右方也

骨度第十四

黃帝問于伯高曰脉度言經脉之長短何以立之伯
高曰先度其骨節之大小廣狹長短而脉度定矣黃
帝曰願聞衆人之度人長七尺五寸者其骨節之大
小長短各幾何伯高曰頭之大骨圍二尺六寸胷圍
四尺五寸腰圍四尺二寸髮所覆者顛至項尺二寸

髮以下至顛長一尺君子終折結喉以下至缺盆
長四寸缺盆以下至髑髀長九寸過則肺大不滿則
肺小髑髀以下至天樞長八寸過則胃大不及則胃
小天樞以下至橫骨長六寸半過則迴腸廣長不滿
則狹短橫骨長六寸半橫骨上廉以下至內輔之上
廉長一尺八寸內輔之上廉以下至下廉長三寸半
內輔下廉下至內踝長一尺三寸內踝以下至地長
三寸膝膕以下至跗屬長一尺六寸跗屬以下至地
長三寸故骨圍大則大過小則不及角以下至柱骨
長一尺行腋中不見者長四寸腋以下至季脇長一

尺二寸季脇以下至髀樞長六寸髀樞以下至膝中
長一尺九寸膝以下至外踝長一尺六寸外踝以下
至京骨長三寸京骨以下至地長一寸耳後當完骨
者廣九寸耳前當耳門者廣一尺三寸兩顴之間相
去七寸兩乳之間廣九寸半兩髀之間廣六寸半足
長一尺二寸廣四寸半肩至肘長一尺七寸肘至腕
長一尺二寸半腕至中指本節長四寸本節至其末
長四寸半項髮以下至背骨長二寸半脊骨以下至
尾骶二十一節長三尺上節長一寸四分分之一奇
分在下故上七節至于脊骨九寸八分分之七此衆

人骨之度也所以立經脉之長短也是故視其經脉
之在于身也其見浮而堅其見明而大者多血細而
沉者多氣也

黃帝內經靈樞卷第七

音釋

經筋第十三

頰求

骨度第十四

髀骨上許竭切又許
伐切下云居切

髀步米切
股也

靈樞經卷第十四

靈樞經卷第十三

靈樞

靈樞經卷第十二

靈樞經卷第十一

靈樞經卷第十

黃帝內經靈樞卷第八

五十營第十五

黃帝曰余願聞五十營奈何歧伯荅曰天周二八宿宿三十六分人氣行一周千八分日行二十八宿人經脉上下左右前後二十八脉周身十六丈二尺以應二十八宿漏水下百刻以分晝夜故人一呼脉再動氣行三寸一吸脉亦再動氣行三寸呼吸定息氣行六寸十息氣行六尺日行二分二百七十息氣行十六丈二尺氣行交通于中一周于身下水二刻日行二十五分五百四十息氣行再周于身下水四

刻日行四十分二千七百息氣行十周于身下水二十刻日行五宿二十分一萬三千五百息氣行五十營于身水下百刻日行二十八宿漏水皆盡脉終矣所謂交通者并行一數也故五十營備得盡天地之壽矣凡行八百一十丈也

營氣第十六

黃帝曰營氣之道內穀為寶穀入于胃乃傳之肺流溢于中布散于外精專者行于經隧常營無已終而復始是謂天地之紀故氣從太陰出注手陽明上行注足陽明下行至跗上注大指間與太陰合上行抵

髀從脾注心中循手少陰出腋下臂注小指合手太陽上行乘腋出頰內注目內眥上巔下項合足太陽循脊下尻下行注小指之端循足心注足少陰上行注腎從腎注心外散于胷中循心主脉出腋下臂出兩筋之間入掌中出中指之端還注小指次指之端合手少陽上行注臆中散于三焦從三焦注膽出脇注足少陽下行至跗上復從跗注大指間合足厥陰上行至肝從肝上注肺上循喉嚨入頰頰之竅究于畜門其支別者上額循巔下項中循脊入骶是督脉也絡陰器上過毛中入臍中上循腹裏入缺盆下注

肺中復出太陰此營氣之所行也逆順之常也

脉度第十七

黃帝曰願聞脉度歧伯荅曰手之六陽從手至頭長五尺五六三丈手之六陰從手至胷中三尺五寸三六一丈八尺五六三尺合二丈一尺足之六陽從足上至頭八尺六八四丈八尺足之六陰從足至胷中六尺五寸六六三丈六尺五六三尺合三丈九尺蹻脉從足至目七尺五寸二七一丈四尺二五一尺合一丈五尺督脉任脉各四尺五寸二四八尺二五一尺合九尺凡都合一十六丈二尺此氣之大經隧也

經脉爲裏支而橫者爲絡絡之別者爲孫盛而血者疾誅之盛者寫之虛者飲藥以補之五藏常內閱于上七竅也故肺氣通于鼻肺和則鼻能知臭香矣心氣通于舌心和則舌能知五味矣肝氣通于目肝和則目能辨五色矣脾氣通于口脾和則口能知五穀矣腎氣通于耳腎和則耳能聞五音矣五藏不和則七竅不通六府不和則留爲癰故邪在府則陽脉不和陽脉不和則氣留之氣留之則陽氣盛矣陽氣大盛則陰不利陰脉不利則血留之血留之則陰氣盛矣陰氣大盛則陽氣不能榮也故曰關陽氣大盛則

陰氣弗能榮也故曰格陰陽俱盛不得相榮故曰關
格關格者不得盡期而死也黃帝曰躄脉安起安止
何氣榮水歧伯荅曰躄脉者少陰之別起于然骨之
後上內踝之上直上循陰股入陰上循胷裏入缺盆
上出人迎之前入頰屬目內眥合于太陽陽躄而上
行氣并相還則爲濡目氣不榮則目不合黃帝曰氣
獨行五藏不榮六府何也歧伯荅曰氣之不得無行
也如水之流如日月之行不休故陰脉榮其藏陽脉
榮其府如環之無端莫知其紀終而復始其流溢之
氣內溉藏府外濡腠理黃帝曰躄脉有陰陽何脉當
其數歧伯荅曰男子數其陽女子數其陰當數者爲
經其不當數者爲絡也

營衛生會第十八

黃帝問于歧伯曰人焉受氣陰陽焉會何氣爲營何
氣爲衛營安從生衛于焉會老壯不同氣陰陽異位
願聞其會歧伯荅曰人受氣于穀穀入于胃以傳與
肺五藏六府皆以受氣其清者爲營濁者爲衛營在
脉中衛在脉外營周不休五十而復大會陰陽相貫
如環無端衛氣行于陰二十五度行于陽二十五度
分爲晝夜故氣至陽而起至陰而止故曰日中而陽

隴爲重陽夜半而陰隴爲重陰故太陰主內太陽主
外各行二十五度分爲晝夜夜半爲陰隴夜半後而
爲陰衰平旦陰盡而陽受氣矣日中而陽隴日西而
陽衰日入陽盡而陰受氣矣夜半而大會萬民皆卧
命曰合陰平旦陰盡而陽受氣如是無已與天地同
紀黃帝曰老人之不夜瞑者何氣使然少壯之人不
晝瞑者何氣使然歧伯荅曰壯者之氣血盛其肌肉
滑氣道通營衛之行不失其常故晝精而夜瞑老者
之氣血衰其肌肉枯氣道澁五藏之氣相搏其營氣
衰少而衛氣內伐故晝不精夜不眠黃帝曰願聞營

衛之所行皆何道從來歧伯荅曰營出于中焦衛出
于下焦黃帝曰願聞三焦之所出歧伯荅曰上焦出
于胃上口並咽以上貫膈而布胸中走腋循太陰之
分而行還至陽明上至舌下足陽明常與營俱行于
陽二十五度行于陰亦二十五度一周也故五十度
而復大會于手太陰矣黃帝曰人有熱飲食下胃其
氣未定汗則出或出于面或出于背或出于身半其
不循衛氣之道而出何也歧伯曰此外傷于風內開
腠理毛蒸理泄衛氣走之固不得循其道此氣慄悍
滑疾見開而出故不得從其道故命曰漏泄黃帝曰

願聞中焦之所出歧伯荅曰中焦亦並胃中出上焦
之後此所受氣者泌糟粕蒸津液化其精微上注于
肺脉乃化而為血以奉生身莫貴于此故獨得行于
經隧命曰營氣黃帝曰夫血之與氣異名同類何謂
也歧伯荅曰營衛者精氣也血者神氣也故血之與
氣異名同類焉故奪血者無汗奪汗者無血故人生
有兩死而無兩生黃帝曰願聞下焦之所出歧伯荅
曰下焦者別迴腸注于膀胱而滲入焉故水穀者常
并居于胃中成糟粕而俱下于大腸而成下焦滲而
俱下濟泌別汁循下焦而滲入膀胱焉黃帝曰人飲
瀆此之謂也

四時氣第十九

黃帝問于歧伯曰夫四時之氣各不同形百病之起
皆有所生灸刺之道何者為定一本作寶歧伯荅曰四時
之氣各有所在灸別之道得氣穴為定故春取經血
脉分肉之間甚者深刺之間者淺刺之夏取盛經孫
絡取分間絕皮膚秋取經腧邪在府取之合冬取井

榮必深以留之溫瘧汗不出爲五十九疔風疥皮膚脹
爲五十七疔取皮膚之血者盡取之殄泄補三陰之
上補陰陵泉皆久留之熱行乃止轉筋於陽治其陽
轉筋于陰治其陰皆卒刺之徒疥先取環谷下三寸
以鈹針針之已刺而痛之而內之入而復之以盡其
疥必堅來緩則煩惋來急則安靜間日一刺之疥盡
乃止飲閉藥方刺之時徒飲之方飲無食方食無飲
無食他食百三十五日著痺不去久寒不已卒取其
三里骨爲幹腸中不便取三里盛寫之虛補之癘風
者素刺其腫上已刺以銳針針其處按出其惡氣腫

盡乃止常食方食無食他食腹中常鳴氣上衝胃喘
不能久立邪在大腸刺盲之原巨虛上廉三里小腹
控羣引腰脊上衝心邪在小腸者連羣系屬于脊貫
肝肺絡心系氣盛則厥逆上衝腸胃燠肝散于盲結
于臍故取之盲原以散之刺太陰以予之取厥陰以
下之取巨虛不廉以去之按其所過之經以調之善
嘔嘔有苦長大息心中憺憺恐人將捕之邪在膽逆
在胃膽液泄則口苦胃氣逆則嘔苦故曰嘔膽取三
里以下胃氣逆則刺少陽血絡以閉膽逆却調其虛
實其去其邪飲食不下膈塞不通邪在胃腕在上腕

則刺抑而下之在下腕則散而去之小腹痛腫不得小便邪在三焦約取之太陽大絡視其絡脉與厥陰小絡結而血者腫上及胃腕取三里觀其色察其以知其散復者視其目色以知病之存亡也一其形聽其動靜者持氣口人迎以視其脉堅且盛且滑者病日進脉軟者病將下諸經實者病三日已氣口候陰人迎候陽也

黃帝內經靈樞卷第八

音釋

營氣第十六

濁者

一本作淖滑利也

入臍

脉度第十七

躄脉

渠略切又音喬

經隧

四時氣第四十九

風痲

尸類切

筩

同

著痺

上直略切下音閉

銳鍼

上余惠切芒也

黃帝內經靈樞卷第九

五邪第二十

邪在肺則病皮膚痛寒熱上氣喘汗出欬動肩背取
之膺中外腧背三節五藏一本作五
類又五節之傍以手疾按之
快然乃刺之取之缺盆中以越之邪在肝則兩脇中
痛寒中惡血在內行善掣節時脚腫取之行間以引
脇下補三里以溫胃中取血脈以散惡血取耳間青
脈以去其掣邪在脾胃則病肌肉痛陽氣有餘陰氣
不足則熱中善飢陽氣不足陰氣有餘則寒中腸鳴
腹痛陰陽俱有餘若俱不足則有寒有熱皆調于三

里邪在腎則病骨痛陰痺陰痺者按之而不得腹脹
腰痛大便難肩背頸項痛時眩取之湧泉崑崙視有
血者盡取之邪在心則病心痛喜悲時眩仆視有餘
不足而調之其輸也

寒熱病第二十一

皮寒熱者不可附席毛髮焦鼻槁腊不得汗取三陽
之絡以補手太陰肌寒熱者肌痛毛髮焦而唇槁腊
不得汗取三陽于下以去其血者補足太陰以出其
汗骨寒熱者病無所安汗注不休齒未槁取其少陰
于陰股之絡齒已槁死不治骨厥亦然骨痺舉節不

用而痛汗注煩心取三陰之經補之身有所傷血出
多及中風寒若有所墮墜四支懈惰不收名曰體惰
取其小腹臍下三結交三結交者陽明太陰也臍下
三寸關元也厥痺者厥氣上及腹取陰陽之絡視主
病也寫陽補陰經也頸側之動脈人迎人迎足陽明
也在嬰筋之前嬰筋之後手陽明也名曰扶突次脈
足少陽脈也名曰天牖次脈足大陽也名曰天柱腋
下動脈臂大陰也名曰天府陽迎頭痛胃滿不得息
取之人迎暴瘖氣鞭取扶突與舌本出血暴聾氣蒙
耳目不明取天牖暴攣瘖眩足不任身取天柱暴痺

內逆肝肺相搏血溢鼻口取天府此爲大牖五部臂
陽明有入頰徧齒者名曰大迎下齒齧取之臂惡寒
補之不惡寒寫之足太陽有入頰徧齒者多曰角孫
上齒齧取之在鼻與頰前方病之時其脉盛盛則寫
之虛則補之一曰取之出鼻外足陽明有挾鼻入于
面者名曰懸顱屬口對入繫目本視有過者取之損
有餘益不足反者益其足太陽有通項入于腦者正
屬目本名曰眼系頭目苦痛取之在項中兩筋間入
腦乃別陰躄陽躄陰陽相交陽入陰陰出陽交于目
銳眥陽氣盛則瞋目陰氣盛則瞋目熱厥取足大陰

少陽皆留之寒厥取足陽明少陰于足皆留之舌絳
涎下煩惋取足少陰振寒洒洒鼓頤不得汗出腹脹
煩惋取手太陰刺虛者刺其去也刺實者刺其來也
春取絡脉夏取分腠秋取氣口冬取經輸凡此四時
各以時爲齊絡脉治皮膚分腠治肌肉氣口治筋脉
經輸治骨髓五藏身有五部伏兔一腓二腓者膈也
背三五藏之膺四項五此五部有癰疽者死病始手
臂者先取手陽明太陰而汗出病始頭首者先取項
太陽而汗出病始足脛者先取足陽明而汗出臂太
陰可汗出足陽明可汗出故取陰而汗出甚者止之

于陽取陽而汗出甚者止之於陰凡刺之害中而不
去則精泄不中而去則致氣精泄則病甚而惟致氣
則生為癰疽也

癲狂第二十二

目眚外決于面者為銳眚在內近鼻者為內眚上為
外眚下為內眚癲疾始生先不樂頭重痛視舉目赤
甚作極已而煩心候之于顏取手太陽陽明太陰血
變而止癲疾始傳而引口啼呼喘悸者候之手陽明
太陽左強者攻其右右強者攻其左血變而止癲疾
始作先反僵因而脊痛候之足太陽陽明太陰手太

陽血變而止治癲疾者常與之居察其所當取之處
病至視之有過者寫之置其血于瓠壺之中至其發
時血獨動矣不動灸窮骨二十壯窮骨者髀骨也骨
癲疾者顛齒諸腠分肉皆滿而骨居汗出煩惋嘔多
沃沫氣下泄不治筋癲疾者身倦攣急大刺項大經
之大杼脉嘔多沃沫氣下泄不治脉癲疾者暴仆四
肢之脉皆脹而縱脉滿盡刺之出血不滿灸之挾項
太陽灸帶脉于腰相去三寸諸分肉本輸嘔多沃沫
氣下泄不治癲疾者疾發如狂者死不治狂始生先
自悲也喜忘苦怒善恐者得之憂飢治之取手太陰

陽明血變而止及取足太陰陽明狂始發少卧不飢
自高賢也自辯智也自尊貴也善罵詈日夜不休治
之取手陽明太陰舌下少陰視之盛者皆取之
不盛釋之也狂言驚善笑好歌樂妄行不休者得之
大恐治之取手陽明太陰太陰狂自妄見耳妄聞善
呼者少氣之所生也治之取手太陽太陰陽明足太
陰頭兩顙狂者多食善見鬼神善笑而不發于外者
得之有所大喜治之取足太陰太陽陽明後取手太
陰太陽陽明狂而新發未應如此者先取曲泉左右
動脈及盛者見血有頃已不已以法取之灸骨骹二

十壯風逆暴四肢腫身潔潔唏然時寒飢則煩飽則
善變取手太陰表裏足少陰陽明之經肉清取榮骨
清取井經也厥逆為病也足暴清胃若將裂腸若將
以刀切之煩而不能食脈大小皆濇煖取足少陰清
取足陽明清則補之溫則寫之厥逆腹脹滿腸鳴胃
滿不得息取之下胷二脇効而動手者與背腧以手
按之立快者是也內閉不得洩刺足少陰太陽與骹
上以長針氣逆則取其太陰陽明厥陰甚取少陰陽
明動者之經也少氣身潔潔也言吸吸也骨痠體重
懈惰不能動補足少陰短氣息短不屬動作氣索補

足少陰去血絡也

熱病第二十三

偏枯身偏不用而痛言不變志不亂病在分腠之間
巨針取之益其不足損其有餘乃可復也痲之爲病
也身無痛者四肢不收智亂不甚其言微知可治甚
則不能言不可治也病先起于陽後入于陰者先取
其陽後取其陰浮而取之熱病三日而氣口靜人迎
躁者取之諸陽五十九刺以寫其熱而出其汗實其
陰以補其不足者身熱甚陰陽皆靜者勿刺也其可
刺者急取之不汗出則泄所謂勿刺者有死徵也熱

病七日八日脉口動喘而短一本作弦者急刺之汗且自

出淺刺手大指間熱病七日八日脉微小病者溲血

口中乾一日半而死脉代者一日死熱病已得汗出

而脉尚躁喘且復熱勿刺膚喘甚者死熱病七日八

日脉不躁躁不散數後三日中有汗三日不汗四日

死未曾汗者勿腠刺之熱病先膚痛窒鼻充面取之

皮以第一針五十九苛軫鼻索皮于肺不得索之火

火者心也熱病先身瀆倚而熱煩惋乾唇口噤取之

皮以第一針五十九膚脹口乾寒汗出索脉于心不

得索之水水者腎也熱病噤乾多飲善驚卧不能起

取之膚肉以第六針五十九目皆青索肉于脾不得
索之木木者肝也熱病面青腦痛手足躁取之筋間
以第四針于四逆筋蹙目浸索筋于肝不得索之金
金者肺也熱病數驚瘈瘲而狂取之脉以第四針急
寫有餘者癩疾毛髮去索血于心不得索之水水者
腎也熱病身重骨痛耳聾而好瞑取之骨以第四針
五十九刺骨病不食齧齒耳青索骨于腎不得索之
土土者脾也熱病不知所痛耳聾不能自收口乾陽
熱甚陰頗有寒者熱在髓死不可治熱病頭痛顛顛
目瘳脉痛善衄厥熱病也取之以第三針視有餘不

足寒熱痔熱病體重腸中熱取之以第四針於其脛
及下諸指間索氣于胃脘得氣也熱病挾臍急痛胃
脇滿取之湧泉與陰陵泉取以第四針針啞裏熱病
而汗且出及脉順可汗者取之魚際大淵大都大白
寫之則熱去補之則汗出汗出大甚取內踝上橫脉
以止之熱病已得汗而脉尚躁盛此陰脉之極也死
其得汗而脉靜者生熱病者脉尚盛躁而不得汗者
此陽脉之極也死脉盛躁得汗靜者生熱病不可刺
者有九一曰汗不出大顴發赤噦者死二曰泄而腹
滿甚者死三曰目不明熱不已者死四曰老人嬰兒

熱而腹滿者死五曰汗不出嘔下血者死六曰舌本
爛熱不已者死七曰欬而衄汗不出出不至足者死
八曰髓熱者死九曰熱而瘓者死腰折瘓瘓齒噤齧
也凡此九者不可刺也所謂五十九刺者兩手外內
側各三凡十二瘡五指間各一凡八瘡足亦如是頭
入髮一寸傍三分各三凡六瘡更入髮三寸邊五凡
十瘡耳前後口下者各一項中一凡六瘡巔上一顛
會一髮際一廉泉一風池二天柱二氣滿胷中喘息
取足太陰大指之端去爪甲如薤葉寒則留之熱則
疾之氣下乃止心疝暴痛取足太陰厥陰盡刺去其

血絡喉痺舌卷口中乾煩心心痛臂內廉痛不可及
頭取手小指次指爪甲下去端如韭葉目中赤痛從
內眥始取之陰蹻風瘓身及折先取足太陽及膈中
及血絡出血中有寒取三里瘓取之陰蹻及三毛上
及血絡出血男子如蠱女子如怛身體腰脊如解不
欲飲食先取湧泉見血視跗上盛者盡見血也

黃帝內經靈樞卷第五

音釋

五邪第二十

顛音推

寒熱病第二十一

槁腊下思亦切

取三陰一本作陽

齒丘禹切齒齒也

頰

遠仇二音面頰也

悅音肥

癩狂第二十二

倦上音權

顛口感切飢黃起行

唏許几切笑也

熱病第二十三

痲音肥

瘞巨并切

噤巨禁切

齧音介

黃帝內經靈樞卷第十

厥病第二十四

厥頭痛面若腫起而煩心取之足陽明太陰厥頭痛
頭脉痛心悲善泣視頭動脉反盛者刺盡去血後調
足厥陰厥頭痛貞貞頭重而痛寫頭上五行行五先
取手少陰後取足少陰厥頭痛意善忘按之不得取
頭面左右動脉後取足太陰厥頭痛項先痛腰脊為
應先取天柱後取足太陽厥頭痛頭痛甚耳前後脉
湧有熱一本云有動脉寫出其血後取足少陽真頭痛頭痛
甚腦盡痛手足寒至節死不治頭痛不可取于脰者

有所擊墮惡血在于內若肉傷痛未已可則刺不可
遠取也頭痛不可刺者大痺為惡日作者可令少愈
不可已頭半寒痛先取手少陽陽明後取足少陽陽
明厥心痛與背相控善瘕如從後觸其心僂僂者腎
心痛也先取京骨崑崙發針不已取然谷厥心痛腹
脹胃滿心尤痛甚胃心痛也取之大都大白厥心痛
痛如以錐針刺其心心痛甚者脾心痛也取之然谷
大谿厥心痛色蒼蒼如死狀終日不得大息肝心痛
也取之行間大衝厥心痛卧若徒居心痛間動作痛
益甚色不變肺心痛也取之魚際大淵真心痛手足

青至節心痛甚日發夕死夕發旦死心痛不可刺者
中有盛聚不可取于脬腸中有虫瘕及蛟蛭皆不可
取以小針心腸痛懷作痛腫聚往來上下行痛有休
止腹熱喜渴涎出者是蛟蛭也以手聚按而堅持之
無令得移以大針刺之久持之虫不動乃出針也恙
腹懷痛形中上者耳聾無聞取耳中耳鳴取耳前動
脉耳痛不可刺者耳中有膿若有乾疔瞤耳無聞也
耳聾取手小指次指爪甲上與肉交者先取手後取
足耳鳴取手中指爪甲上左取右右取左先取手後
取足足髀不可舉側而取之在樞合中以真利針大

針不可刺病注下血取曲泉風痺淫灑病不可已者
足如履冰時如入湯中股脛淫灑煩心頭痛時嘔時
暈眩已汗出久則目眩悲以喜恐短氣不樂不出三
年死也

病本第二十五

先病而後逆者治其本先逆而後病者治其本先寒
而後生病者治其本先病而後生寒者治其本先熱
而後生病者治其本先泄而後生他病者治其本必
且調之乃治其他病先病而後中滿者治其標先病
後泄者治其本先中滿而後煩心者治其本有客氣

有同氣大小便利治其標大小便利治其本病發
而有餘本而標之先治其本後治其標病發而不足
標而本之先治其標後治其本謹詳察間甚以意調
之間者并行甚為獨行先小大便利而後生他病
者治其本也

雜病第二十六

厥挾脊而痛者至頂頭沈沈然目眈眈然腰脊強取
足太陽膈中血絡厥胃滿面腫脣潔潔然暴言難甚
則不能言取足陽明厥氣走喉而不能言手足青大
便不利取足少陰厥而腹嚮嚮然多寒氣腹中穀穀

便溲難取足太陰噎乾口中熱如膠取足少陰膝中
痛取犢鼻以真利針發而間之針大如菴刺膝無疑
喉痺不能言取足陽明能言取手陽明瘧不渴間日
而作取足陽明渴而日作取手陽明齒痛不惡清飲
取足陽明惡清飲取手陽明聾而不痛者取足少陽
聾而痛者取手陽明衄而不止衄血流取足太陽衄
血取手太陽不已刺宛骨下不已刺膈中出血腰痛
痛上寒取足太陽陽明痛上熱取足厥陰不可以俛
仰取足少陽中熱而喘取足少陰膈中血絡喜怒而
不欲食言益小刺足太陰怒而多言刺足少陽顛痛

刺手陽明與顛之盛脉出血項痛不可俛仰刺足太
陽不可以顧刺手太陽也小腹滿大上走胃至心漸
漸身時寒熱小便不利取足厥陰腹滿大便不利腹
大亦上走胃噎喘息喝喝然取足少陰腹滿食不化
腹嚮嚮然不能大便取足大陰心痛引腰脊欲嘔取
足少陰心痛腹脹嗇嗇然大便不利取足大陰心痛
引背不得息刺足少陰不已取手少陽心痛引小腹
滿上下無常處便溲難刺足厥陰心痛但短氣不足
以息刺手大陰心痛當九節次之按已刺按之立已
不已上下求之得之立已顛痛刺足陽明曲周動脉

見血立已不已按人迎于經立已氣逆上刺膺中陷者與下胃動脈腹痛刺臍左右動脈已刺按之立已不已刺氣街已刺按之立已痿厥為四末束挽乃疾解之日二不仁者十日而知無休病已止歲以草刺鼻嚏嚏而已無息而疾迎引之立已大驚之亦可已

周痺第二十七

黃帝問于歧伯曰周痺之在身也上下移徙隨脈其上下左右相應間不容空願聞此痛在血脈之中邪將在分肉之間乎何以致是其痛之移也間不及下針其痛之時不及定治而痛已止矣何道使然願

聞其故歧伯荅曰此衆痺也非周痺也黃帝曰願聞衆痺歧伯對曰此各在其處更發更止更居更起以右應左以左應右非能周也更發更休也黃帝曰善刺之奈何歧伯對曰刺此者痛雖已止必刺其處勿令復起帝曰善願聞周痺何如歧伯對曰周痺者在於血脈之中隨脈以上隨脈以下不能左右各當其所黃帝曰刺之奈何歧伯對曰痛從上下者先刺其下以過一作過下同之後刺其上以脫之痛從下上者先刺其上以過之後刺其下以脫之黃帝曰善此痛安生何因而有名歧伯對曰風寒濕氣客于外分肉之

間迫切而為沫沫得寒則聚聚則排分肉而分裂也
分裂則痛痛則神歸之神歸之則熱熱則痛解痛解
則厥厥則他痺發發則如是帝曰善余已得其意矣
此內不在藏而外未發于皮獨居分肉之間真氣不
能周故命曰周痺故刺痺者必先切循其下之六經
視其虛實及大絡之血結而不通及虛而脉陷空者
而調之熨而通之其應堅轉引而行之黃帝曰善余
已得其意矣亦得其事也九者經巽之理十二經脉
陰陽之病也

口問第二十八

黃帝閒居辟左右而問于歧伯曰余已聞九針之經
論陰陽逆順六經已畢願得口問歧伯避席再拜曰
善乎哉問也此先師之所口傳也黃帝曰願聞口傳
歧伯荅曰夫百病之始生也皆生于風雨寒暑陰陽
喜怒飲食居處大驚卒恐則血氣分離陰陽破散經
絡厥絕脉道不通陰陽相逆衛氣稽留經脉虛空血
氣不次乃失其常論不在經者請道其方黃帝曰人
之欠者何氣使然歧伯荅曰衛氣晝日行于陽夜半
則行于陰陰者主夜夜者卧陽者主上陰者主下故
陰氣積于下陽氣未盡陽引而上陰引而下陰陽相

引故數欠陽氣盡陰氣盛則目瞑陰氣盡而陽氣盛則寤矣寫足少陰補足大陽黃帝曰人之噦者何氣使然歧伯曰穀入于胃胃氣上注于肺今有故寒氣與新穀氣俱還入于胃新故相亂真邪相攻氣并相逆復出于胃故爲噦補手太陰寫足少陰黃帝曰人之唏者何氣使然歧伯曰此陰氣盛而陽氣虛陰氣疾而陽氣徐陰氣盛而陽氣絕故爲唏補足太陽寫足少陰黃帝曰人之振寒者何氣使然歧伯曰寒氣客于皮膚陰氣盛陽氣虛故爲振寒寒慄補諸陽黃帝曰人之噫者何氣使然歧伯曰寒氣客于胃厥逆

從下上散復出于胃故爲噫補足大陰陽明一曰補眉本也黃帝曰人之噦者何氣使然歧伯曰陽氣和利滿于心出于鼻故爲噦補足大陽榮眉本一曰眉上也黃帝曰人之譫者何氣使然歧伯曰胃不實則譫脉虛諸脉虛則筋脉懈惰筋脉懈惰則行陰用力氣不能復故爲譫因其在補分肉間黃帝曰人之哀而泣涕出者何氣使然歧伯曰心者五藏六府之主也目者宗脉之所聚也上液之道也口鼻者氣之門戶也故悲哀愁憂則心動心動則五藏六府皆搖搖則宗脉感宗脉感則液道開液道開故泣涕出焉

液者所以灌精濡空竅者也故上液之道開則泣泣
不止則液竭液竭則精不灌精不灌則目無所見矣
故命曰奪精補天柱經挾頸黃帝曰人之大息者何
氣使然歧伯曰憂思則心系急心系急則氣道約約
則不利故大息以伸出之補手少陰心主足少陽留
之也黃帝曰人之涎下者何氣使然歧伯曰飲食者
皆入于胃胃中有熱則蟲動蟲動則胃緩胃緩則廉
泉開故涎下補足少陰黃帝曰人之耳中鳴者何氣
使然歧伯曰耳者宗脉之所聚也故胃中空則宗脉
虛虛則下溜脉有所竭者故耳鳴補客主人手大指

卷之三

十一

爪甲上與肉交者也黃帝曰人之自齧舌者何氣使
然此厥逆走上脉氣輩至也少陰氣至則齧舌少陽
氣至則齧頰陽明氣至則齧唇矣視主病者則補之
凡此十二邪者皆奇邪之走空竅者也故邪之所在
皆為不足故上氣不足腦為之不滿耳為之苦鳴頭
為之苦傾目為之鳴中氣不足使為之變腸為之
苦鳴下氣不足則乃為痿厥心惋補足外踝下留之
黃帝曰治之柰何歧伯曰腎主為欠取足少陰肺主
為噦取手太陰足少陰唏者陰與陽絕故補足太陽
寫足少陰振寒者補諸陽噫者補足太陰陽明噦者

卷之三

十一

補足太陽眉本鞞因其所在補分肉間泣出補天柱
經俠頸俠頸者頭中分也大息補手少陰心主足少
陽留之涎下補足少陰耳鳴補客主人手大指爪甲
上與肉交者自齧舌視主病者則補之目眩頭傾補
足外踝下留之痿厥心惋刺足大指間上二寸留之
一曰足外踝下留之

黃帝內經靈樞卷第十

音釋

厥病第二十四

貞貞都耕切懷乃老切恙音息聵上都領切耳中垢也下乃頂切

雜病第二十六

嚮響穀斛

痺第二十七

愴許六切

黃帝內經靈樞卷第十一

師傳第二十九

黃帝曰余聞先師有所心藏弗著于方余願聞而藏之則而行之上以治民下以治身使百姓無病上下和親德澤下流子孫無憂傳于後世無有終時可得聞乎歧伯曰遠乎哉問也夫治民與自治治彼與治此治小與治大治國與治家未有逆而能治之也夫惟順而已矣順者非獨陰陽脉論氣之逆順也百姓人民皆欲順其志也黃帝曰順之柰何歧伯曰入國問俗入家問諱上堂問禮臨病人問所便黃帝曰便

病人柰何岐伯曰夫中熱消瘴則便寒寒中之屬則便熱胃中熱則消穀令人懸心善飢臍以上皮熱腸中熱則出黃如糜臍以下皮寒胃中寒則腹脹腸中寒則腸鳴飧泄胃中寒腸中熱則脹而且泄胃中熱腸中寒則疾飢小腹痛脹黃帝曰胃欲寒飢腸欲熱飲兩者相逆便之柰何且夫王公大人血食之君驕恣從欲輕人而無能禁之禁之則逆其志順之則加其病便之柰何治之何先岐伯曰人之情莫不惡死而樂生告之以其敗語之以其善導之以其所便開之以其所苦雖有無道之人惡有不聽者乎黃帝曰

治之柰何岐伯曰春夏先治其標後治其本秋冬先治其本後治其標黃帝曰便其相逆者柰何岐伯曰便此者飲食衣服亦欲適寒溫寒無凄愴暑無出汗食飲者熱無灼灼寒無滄滄寒溫中適故氣將持乃不致邪僻也黃帝曰本藏以身形支節腠肉候五藏六府之小大焉今夫王公大人臨朝即位之君而問焉誰可捫循之而後荅乎岐伯曰身形支節者藏府之蓋也非面部之閱也黃帝曰五藏之氣閱于面者余已知之矣以支節知而閱之柰何岐伯曰五藏六府者肺爲之蓋巨肩陷咽喉見其外黃帝曰善岐伯

曰五藏六府心爲之主缺盆爲之道骷骨有餘以候
髑髀黃帝曰善歧伯曰肝者主爲將使之候外欲知
堅固視目小大黃帝曰善歧伯曰脾者主爲衛使之
迎糧視唇舌好惡以知吉凶黃帝曰善歧伯曰腎者
主爲外使之遠聽視耳好惡以知其性黃帝曰善願
聞六府之候歧伯曰六府者胃爲之海廣骸大頸張
胷五穀乃容鼻隧以長以候大腸唇厚人中長以候
小腸目下果大其膽乃橫鼻孔在外膀胱漏泄鼻柱
中央起三焦乃約此所以候六府者也上下三等藏
安且良矣

決氣第三十

黃帝曰余聞人有精氣津液血脈余意以爲一氣耳
今乃辨爲六名余不知其所以然歧伯曰兩神相搏
合而成形常先身生是謂精何謂氣歧伯曰上焦開
發宣五穀味熏膚充身澤毛若霧露之漑是謂氣何
謂津歧伯曰腠理發泄汗出溱溱是謂津何謂液歧
伯曰穀入氣滿淖澤注于骨骨屬屈伸洩澤補益腦
髓皮膚潤澤是謂液何謂血歧伯曰中焦受氣取汁
變化而赤是謂血何謂脉歧伯曰壅遏營氣令無所
避是謂脉黃帝曰六氣者有餘不足氣之多少腦髓

之虛實血脉之清濁何以知之歧伯曰精脫者耳聾
氣脫者目不明津脫者腠理開汗大泄液脫者骨屬
屈伸不利色夭腦髓消脛痠耳數鳴血脫者色白天
然不澤其脉空虚此其候也黃帝曰六氣者貴賤何
如歧伯曰六氣者各有部主也其貴賤善惡可為常
主然五穀與胃為大海也

腸胃第三十一

黃帝問于伯高曰余願聞六府傳穀者腸胃之小大
長短受穀之多少柰何伯高曰請盡言之穀所從出
入淺深遠近長短之度脣至齒長九分口廣二寸半

齒以後至會厭深三寸半大容五合舌重十兩長七
寸廣二寸半咽門重十兩廣二寸半至胃長一尺六
寸胃紆曲屈伸之長二尺六寸大一尺五寸徑五寸
大容三斗五升小腸後附脊左環迴周疊積其注于
迴腸者外附于臍上迴運環十六曲大二寸半徑八
分分之少半長三丈三尺迴腸當臍左環迴周葉積
而下迴運環反十六曲大四寸徑一寸寸之少半長
二丈一尺廣腸傳脊以受迴腸左環葉脊上下辟大
八寸徑二寸寸之太半長二尺八寸腸胃所入至所
出長六丈四寸四分迴曲環反三十二曲也

平人絕穀第三十二

黃帝曰願聞人之不食七日而死何也伯高曰臣請言其故胃大一尺五寸徑五寸長二尺六寸橫屈受水穀三斗五升其中之穀常留二斗水一斗五升而滿上焦泄氣出其精微慄悍滑疾下焦下澆諸腸小腸大二寸半徑八分分之少半長三丈二尺受穀二斗四升水六升三合合之大半迴腸大四寸徑一寸寸之少半長二丈一尺受穀一斗水七升半廣腸大八寸徑二寸寸之大半長二尺八寸受穀九升三合八分合之一腸胃之長凡五丈八尺四寸受水穀九

斗二升一合合之大半此腸胃所受水穀之數也平人則不然胃滿則腸虛腸滿則胃虛更虛更滿故氣得上下五藏安定血脉和則精神乃居故神者水穀之精氣也故腸胃之中當留穀二斗水一斗五升故平人日晡後後二升半一日中五升七日五七三斗五升而留水穀盡矣故平人不食飲七日而死者水穀精氣津液皆盡故也

海論第三十三

黃帝問于岐伯曰余聞刺法于夫子夫子之所言不離于營衛血氣夫十二經脈者內屬于府藏外絡于

肢節夫子乃合之于四海乎歧伯荅曰人亦有四海
十二經水經水者皆注于海海有東西南北命曰四
海黃帝曰以人應之柰何歧伯曰人有髓海有血海
有氣海有水穀之海凡此四者以應四海也黃帝曰
遠乎哉夫子之合人天地四海也願聞應之柰何歧
伯荅曰必先知陰陽表裏榮輸所在四海定矣黃
帝曰定之柰何歧伯曰胃者水穀之海其輸上在氣
街下至三里衝脈者為十二經之海其輸上在于大
杼下出于巨虛之上下廉膻中者為氣之海其輸上
在于柱骨之上下前在于人迎腦為髓之海其輸上

在于其蓋下在風府黃帝曰凡此四海者何利何害
何生何敗歧伯曰得順者生得逆者敗知調者利不
知調者害黃帝曰四海之逆順柰何歧伯曰氣海有
餘者氣滿胃中倦怠面赤氣海不足則氣少不足以
言血海有餘則常想其身大怫然不知其所病血海
不足亦常想其身小狹然不知其所病水穀之海有
餘則腹滿水穀之海不足則飢不受穀食髓海有餘
則輕勁多力自過其度髓海不足則腦轉耳鳴脛痠
眩冒目無所見懈怠安卧黃帝曰余已聞逆順調之
柰何歧伯曰審守其輸而調其虛實無犯其害順者

得復逆者必敗黃帝曰善

五亂第三十四

黃帝曰經脉十二者別爲五行分爲四時何失而亂何得而治歧伯曰五行有序四時有分相順則治相逆則亂黃帝曰何謂相順歧伯曰經脉十二者以應十二月十二月者分爲四時四時者春秋冬夏其氣各異營衛相隨陰陽已和清濁不相干如是則順之而治黃帝曰何謂逆而亂歧伯曰清氣在陰濁氣在陽營氣順脉衛氣逆行清濁相干亂于胃中是謂大悞故氣亂于心則煩心密嘿俛首靜伏亂于肺則俛

仰喘喝接手以呼亂于腸胃則爲霍亂亂于臂脛則爲四厥亂于頭則爲厥逆頭重眩仆黃帝曰五亂者刺之有道乎歧伯曰有道以來有道以去審知其道是謂身寶黃帝曰善願聞其道歧伯曰氣在于心者取之手少陰心主之輸氣在于肺者取之手太陰榮足少陰輸氣在于腸胃者取之足太陰陽明不下者取之三里氣在于頭者取之天柱大杼不知取足太陽榮輸氣在于臂足取之先去血脉後取其陽明少陽之榮輸黃帝曰補寫柰何歧伯曰徐入徐出謂之導氣補寫無形謂之同精是非有餘不足也亂氣之

相逆也黃帝曰允乎哉道明乎哉論請著之玉版命曰治亂也

脹論第三十五

黃帝曰脉之應于寸口如何而脹岐伯曰其脉大堅以濇者脹也黃帝曰何以知藏府之脹也岐伯曰陰為藏陽為府黃帝曰夫氣之令人脹也在于血脉之中耶藏府之內乎岐伯曰三二字云者皆存焉然非脹之舍也黃帝曰願聞脹之舍岐伯曰夫脹者皆在于藏府之外排藏府而郭胃脇脹皮膚故命曰脹黃帝曰藏府之在胃脇腹裏之內也若匣匱之藏禁器也

各有次舍異名而同處一域之中其氣各異願聞其故黃帝曰未解其意再問岐伯曰夫胃腹藏府之郭也膻中者心主之宮城也胃者大倉也咽喉小腸者傳送也胃之五竅者閭里門戶也廉泉玉英者津液之道也故五藏六府者各有畔界其病各有形狀營氣循脉衛氣逆為脉脹衛氣並脉循分為膚脹三里而寫近者一下遠者三下無問虛實工在疾寫黃帝曰願聞脹形岐伯曰夫心脹者煩心短氣卧不安肺脹者虛滿而喘欬肝脹者脇下滿而痛引小腹脾脹者善噦四肢煩悞體重不能勝衣卧不安腎脹者腹

滿引背央央然腰髀痛六府脹胃脹者腹滿胃脘痛
鼻聞焦臭妨于食大便難大腸脹者腸鳴而痛濯濯
冬日重感于寒則飧泄不化小腸脹者少腹臘脹引
腰而痛膀胱脹者少腹滿而氣癢三焦脹者氣滿于
皮膚中輕輕然而不堅膽脹者脇下痛脹口中苦善
大息凡此諸脹者其道在一明知逆順針數不失寫
虛補實神去其室致邪失正真不可定粗之所敗謂
之天命補虛寫實神歸其室久塞其空謂之良工黃
帝曰脹者焉生何因而有歧伯曰衛氣之在身也常
然並脈循分肉行有逆順陰陽相隨乃得天和五藏

更始四時有序五穀乃化然後厥氣在下營衛留止
寒氣逆上真邪相攻兩氣相搏乃合為脹也黃帝曰
善何以解惑歧伯曰合之于真三合而得帝曰善黃
帝問于歧伯曰脹論言無問虛實工在疾寫近者一
下遠者三下今有其三而不下者其過焉在歧伯對
曰此言陷于肉育而中氣穴者也不中氣穴則氣內
閉針不陷育則氣不行上越中肉則衛氣相亂陰陽
相逐其于脹也當寫不寫氣故不下三而不下必更
其道氣下乃止不下復始可以萬全烏有殆者乎其
于脹也必審其脉當寫則寫當補則補如鼓應桴惡

有不下者乎

黃帝內經靈樞卷第十一

音釋

師傳第二十九

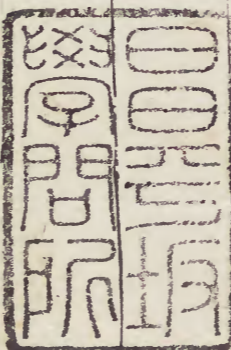
便

平聲

決氣第三十

漆

音臻



文化圖書

