

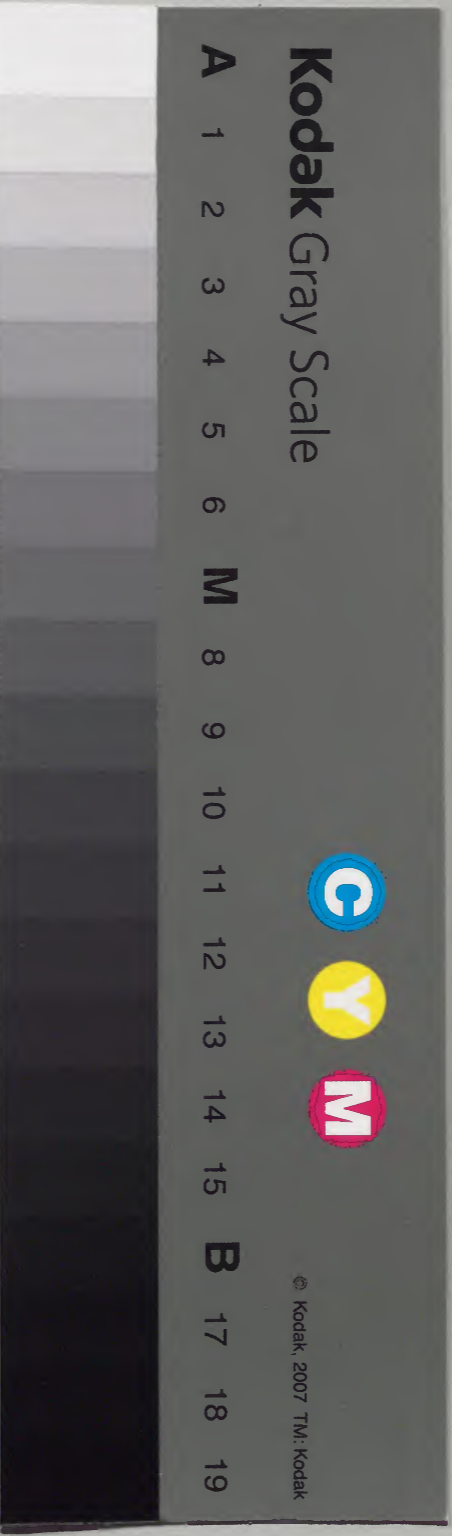
鰲頭難經本義

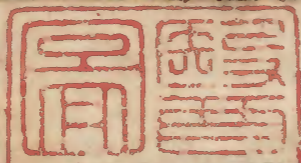
塘

漢書門類			
一	二	三	四
九	八	七	六
冊	架	函	號

內閣文庫			
三	二	一	漢
八	九	六	書
架	冊	號	類

內閣文庫			
番號	漢	11986	
冊數	5 (4)		
函號	300	191	





○類經附翼曰夫所謂三者象三才也際上極下之謂也所謂焦者象火類也色赤屬陽之謂也
 今夫人之一身外自皮毛內自藏府無巨無名無細無有其於腔腹周圍上下全体狀若大囊者
 果何物耶且其著內一層形色最赤象如六合總護諸陽是非三焦而何如五癘津液別論曰三
 焦出氣以溫肌肉充皮膚固已顯然指為肌肉之內藏府之外為三焦也又如背膈篇曰肺膈在
 三焦之間心膈在五焦之間膈膈在七焦之間肝膈在九焦之
 間脾膈在十一焦之間腎膈在十四焦之間豈非以軀稱焦乎
 惟虞天民曰三焦者指腔子而言總曰三焦其体有脂膜在腔
 子內包羅乎五藏六府之外也此說近之弟亦未明焦字之義
 而脂膜之說未免又添一層矣

難經本義卷之下

許昌滑壽 伯仁著

新安吳勉學 校

○圖注云稟賦也其發也始起也終止也三焦者稟腎間動氣以資始籍胃中穀氣以資生為決瀆之官水道出焉水穀自上焦而入自下焦而出治猶司也猶詳縣治之治謂其處也

下膈楊曰
 膈上名曰
 上焦

參詳見卷七
 是經註七
 卷五十五

三十一難曰三焦者何稟何生何始何終
 其治常在何許可曉以不然三焦者水穀
 之道路氣之所終始也上焦者在心下下
 膈在胃上口主內而不出其治在膻中玉
 堂下一寸六分直兩乳間陷者是中焦者
 在胃中脘不上不下主腐熟水穀其治在
 臍傍下焦者當膀胱上口主分別清濁主

上可水
 金此猶
 常九經
 下也亦
 指其陰

○集註揚曰焦元也天有三元之氣所以生成萬物人法天地所以亦有三元之氣以養其身

○由曰素問欽云膻中者心之宮城也音同祖聲濁音說文云肉膻也音同祖

○捷經云在膻上四寸胃之募也不上不下者中脘之正面也

○街 圖註曰一本云衝一曰非越人之言乃後人因別本不同而加者也如係越人之言衝衝不必兩言

○形狀 由曰形躰也狀用也說文云狀者大形也一曰類也形容也

○元氣 脾胃論云真氣又名元氣乃先身之精氣也非胃氣不能滋之胃氣者穀氣也入天氣人氣地氣乃三焦之氣分而言之則異其實一也

出而不內以傳道也其治在膻下一寸故名曰三焦其府在氣街

人身之府藏有形有狀有象有生如肝

稟氣於木生於水心稟氣於火生於木

之類莫不皆然唯三焦既無形狀而所

稟所生則元氣與胃氣而已故云水穀

之道路氣之所終始也上焦其治在膻

中中焦其治在膻傍天樞穴下焦其治

在膻下一寸陰交穴治猶司也猶郡縣

治之治謂三焦處所也或云治作平聲

○類註云胃上口即上脘也咽為胃系木穀之道路也膻上曰膻中即膻中也其旁行者走兩腋出天池之次循手太陰肺經之分而還於手陽明其上行者至於舌其下行者交於足陽明以行於中下二焦凡此皆上焦之部分也

○上焦者肺之所居宗氣之所聚管氣者隨宗氣以行於十四經脈之中故上焦之氣常與管氣俱行於陽二十五度陰亦二十五度陰陽者言晝夜也晝夜周行五十度至次日寅時復會於手太陰肺經是為一周然則管氣雖出於中焦而施化則由於上焦也

○胃中中脘之分也後下也受氣者受穀食之氣也五穀入胃其精粕津液宗氣分為三隧以注於三焦而中焦者必精粕蒸

津液受氣取汁變化而赤是謂血以奉生身而行於經隧是為管氣故曰管出中焦按下文云

下焦者別迴腸注膀胱然則自膈膜之下至膻上一寸水分之上皆中焦之部分也

唯本義
行陽行陰
謂行也
行夜也

讀謂三焦有病當各治其處蓋刺法也

三焦相火也火能腐熟萬物焦從火亦

腐物之氣命名取義或自在於此歟靈

樞第十八篇曰上焦出於胃上口並咽

以上貫膈而布胸中走腋循太陰之分

而行還至陽明上至舌下足陽明常與

管衛俱行於陽二十五度行於陰亦二

十五度一周也故五十度而復大會于

手太陰矣中焦亦傍胃口出上焦之後

此所受氣者泌精粕蒸津液化其精微

○泌一秘滯二音相音朴聲音遂伏道也

○迴腸 大腸也。滯亦同。猶離濾也。泌如狹流也。別汁分別清濁也。別迴腸者謂水穀并居於胃中。傳化於小腸。當膈上一寸水分穴處。糟粕由此別行。迴腸從後而出。津液由此別滲。膀胱從前而出。膀胱無上口。故云滲入。凡身水分穴而下。皆下焦之部分也。按三十一難曰。下焦者當膀胱上口。主分別清濁。其言上口者。以滲入之處為言。非其謂有口也。如果有口。則不言滲入矣。何後世不解其意而爭言膀胱有上口。其謬為甚。見類經八

上注於肺脈乃化而為血以養生身莫貴于此故獨得行于經隧命曰營氣下焦者別回腸注于膀胱而滲入焉故水穀者常并居于胃中成糟粕而俱下于大小腸而成下焦滲而俱下潛泌別汁循下焦而滲入膀胱焉謝氏曰詳靈樞本文則三焦有名無形尤可見矣古益表氏曰所謂三焦者於胃膜膈膏之內五藏五府之隙水穀流化之關其氣辭會於其間重蒸其膜發達皮膚分肉運

○評林三十難註曰榮者運也管氣精氣之為陰氣也衛護也衛氣精氣之為陽氣也

○馬氏曰管氣在內如將之守管故名也曰管氣者如此

○楊曰管行作榮榮者榮花之義也言人百骸九竅所以得榮花者由此血氣也榮者經管也言十二經脈常行不絕經脈人身所以待長生也二義皆通焉衛者護也此是人之標悍之氣行於經脈之外晝行於身夜行於藏衛護人身故曰衛氣
○張介賓曰管管運於中也衛獲衛於外也脈者非氣非血其猶氣血之雲霧也

行四旁曰上中下各隨所屬部分而名之寔元氣之別使也是故雖無其形倚內外之形而得名雖無其實合內外之實而為位者也愚按其府在氣街一句疑錯簡或衍三焦自屬諸府其經為手少陽與手心主配且各有治所不應又有府也

三十二難曰五藏俱等而心肺獨在膈上者何也然心者血肺者氣血為榮氣為衛相隨上下謂之榮衛通行經絡營周於外

營衛生會為黃帝曰失血之與氣
異名也

○鼻膜 脂膜也

○遮 障也

刺禁命
肺右

心表 腹便 腎裏

表氏說同 肝 脾 大腸 胆 庚乙

○刺禁論馬氏註曰鼻膜也
心下鼻上為育心為陽父也肺

為陰母也肺王於氣心主于血
主華於身鼻育之上中有父母者正此心肺也

陳氏說大言陰與陽小言夫與婦
肝胆 庚乙

紀氏說肝陰中陽
滑氏說肝陰中陽

故令心肺在膻上也。

心榮肺衛通行經絡營周於外猶天道

之運於上也。膻者膈也凡人心下有膻

膜與春膈周回相著所以遮隔濁氣不

使上熏於心肺也。四明陳氏曰此特言

其位之高下耳。若以五藏德化論之則

尤有說焉。心肺既能以血氣生育人身

則此身之父母也。以父母之尊亦自然

居于上矣。內經曰膻育之上中有父母

此之謂也。

琅琊代解世言命瑛曰肝為木者
肝及肺者金者比友比何也肝者
陽虛也石入水則沉南海有石者
之木入水則浮南海有石木者
石虛者之相及也

○純木 圖註不雜也

○大言 許林云言論也

○釋 圖註釋去也吸受也

○大言莊子齊物論云大言炎

炎小言詹詹希逸註云大言者

氣燄大者也炎炎有光輝也莊

子之意伊周孔孟皆在此一句

內小言者小見識之人也詹詹
者瞻前顧後也百家之說市井
之談皆在此一句內
○圖註云熟即死也死則不能

火及肺秋腎冬肝春心夏

三十三難曰肝青象木肺白象金肝得水

而沉木得水而浮肺得水而浮金得水而

沉其意何也然肝者非為純木也乙角也

庚之柔。一句 大言陰與陽小言夫與婦釋

其微陽而吸其微陰之氣其意樂金又行

陰道多故令肝得水而沉也肺者非為純

金也辛商也丙之柔。一句 大言陰與陽小

言夫與婦釋其微陰婚而就火其意樂火
又行陽道多故令肺得水而浮也肺熟而
復沉肝熟而復浮者何也故知辛當歸庚

陳陰陽
夫婦微陽
微陽

交配矣木死則變為純陽金死則變為純陰故浮者熟而沉沉者熟而淨也

○角一風俗通云謹按劉歆鍾律書角者觸也物觸地而出戴苦角也商者章也物成熟可章度也

○聊那代醉三十二俞琰曰肝屬木當浮及沉肺屬金當沉及浮何也肝實而肺虛也石入水則沉南海有浮石之山水入水則浮南海有沉水之木木右虛實之相反也

乙當歸甲也有圖

四明陳氏曰肝屬甲乙木應角音而重濁析而言之則甲為木之陽乙為木之陰合而言之則皆陽也以其屬少陽而位于人身之陰分故為陰中之陽夫陽者必合陰甲乙之陰陽本自為配合而乙與庚通剛柔之道乙乃舍甲之微陽而反樂金故收受庚金微陰之氣為之夫婦木之性本浮以其受金之氣而居陰道故得水而沉也及熟之則所受金

○肝大龍參之二壯生

○水

之氣去乙復歸之甲而木之本體自然還浮也肺屬庚辛金應商音而輕清析而言之則庚為金之陽辛為金之陰合而言之則皆陰也以其屬太陰而位于人身之陽分故為陽中之陰夫陰者必合陽庚辛之陰陽本自為配合而辛與丙通剛柔之道辛乃舍庚之微陰而反樂夫火故就丙火之陽為之夫婦金之性本沉以其受火之氣炎上而居陽道故得水而浮也及熟之則所受火之氣

佳徑下

袁氏字
淳甫
明人

袁氏陰道陽道

○老子經十六章歸根復命蕪
子由曰萬物皆作于性皆復于
性譬如華葉之生于根而歸于
根濤瀾之生于水而歸于水

○紀氏說多之一字也

乃去辛復歸之庚而金之本體自然還
沉也古益袁氏曰肝為陰木乙也肺為
陰金辛也角商各其音也乙與庚合丙
與辛合猶夫婦也故皆暫捨其本性而
隨夫之氣背以見陰陽相感之義焉况
肝位南上肺居北下上陽下陰所行之
道性隨而分故木浮而反肖金之沉金
沉而反肖火之上行而浮也凡物極則
反及其經制化變革則歸根復命焉是
以肝肺熟而各肖其木金之本性矣紀

周氏字
仲立
臨川人

○周氏以形說經本以氣言
一說內經猶地中之水脉也然
則於經字下宜為句
閱甫按以脉絡為句內經猶言
內藏也謂外雖有經絡流散藏
體實而畜血也

氏曰肝為陰中之陽陰性尚多不隨於
木故得水而沉也肺為陽中之陰陽性
尚多不隨於金故得水而浮也此乃言
其大者耳若言其小則乙庚丙辛夫婦
之道也及其熟而沉浮反者各歸所屬
見其本性故也周氏曰肝畜血血陰也
多血少氣體凝中空雖有脉絡內經非
玲瓏空虛之比故得水而沉也及其熟
也濡而潤者轉為乾燥凝而窒者變為
通虛宜其浮也肺主氣氣陽也多氣少

○玲瓏明瑩空虛之貞一曰鐘玉之聲

○擊亦欽也收也寔古實字

○物性 謝氏曰物之性之性謂氣質也是則見周氏以藏府之氣質論也

○滑氏者謂藏府之高下也
行陰陽道多

血體四垂而輕泛孔竅玲瓏脉絡旁達故得水而浮也熟則體皆擊欽孔竅寔寔輕舒者變而緊縮宜其沉也斯物理之當然與五行造化默相符合耳謝氏曰此因物之性而推其理也愚謂肝為陽陰中之陽也陰性尚多故曰微陽其居在下行陰道也肺為陰陽中之陰也陽性尚多故曰微陰其居在上行陽道也熟則無所樂而反其本矣何也物熟而相交之氣散也

金匱要略論五藏之

三十四難曰五藏各有聲色臭味皆可曉

知以不然十變言肝色青其臭臊其味酸

其聲呼其液泣心色赤其臭焦其味苦其

聲言其液汗脾色黃其臭香其味甘其聲

歌其液涎肺色白其臭腥其味辛其聲哭

其液涕腎色黑其臭腐其味鹹其聲呻其

液唾是五藏聲色臭味也有圖

此五藏之用也聲色臭味下欠液字脾

色青臭臊木化也呼出木也味酸曲直

作酸也液泣通乎且也心色赤臭焦火

○五常政大論云數和之紀其用曲直次註云曲直材幹皆應用也

○書洪範云水曰潤下火曰炎上木曰曲直金曰從革土爰稼穡潤下作鹹炎上作苦曲直作酸從革作辛稼穡作甘注唐孔氏曰潤下炎上曲直從革以性言也稼穡以德言也潤下者潤而又下也炎上者炎而又上也曲直者曲而又直也從革者從而又革也稼穡者稼而又穡也稼穡獨以德言者土兼五行無正位無成性而其生之德莫盛於稼穡故以稼穡言也

○大全自水曰金曰從革一從一革互相變而體不變且如銀打一隻盆便是從更要別作一件事家事便是革依旧只是這物事所以云體不變

化也言陽火也味苦炎上作苦也液汗心主血汗為血之屬也脾色黃臭香土化也歌緩土也一云脾神好樂故其聲主歌味甘稼穡作甘也液涎通乎口也肺色白臭腥金化也哭慘金也味辛從革作辛也液涕通乎鼻也腎色黑臭腐水化也呻吟誦也象水之聲味鹹潤下作鹹也液唾水之屬也四明陳氏曰腎位遠非伸之則氣不得及於息故聲之呻者自腎出也然肺主聲肝主色心主

○句解云論五藏止有五變合藏府則有十變也閱甫謂一藏有聲色臭味液合五藏則五五二十五是五行錯綜之意也

○宣明五氣篇曰五藏所藏心藏神肺藏魄肝藏魂脾藏意腎藏志是謂五藏所藏此與靈樞九鍼論同但彼腎則曰藏精與志與難經同

○本神篇云黃帝曰何謂德氣生精神魂魄心意志智慮請問其故岐伯曰天之在我者德也地之在我者氣也德流氣薄而生者也故生之來謂之精兩精相搏謂之神隨神往來謂之魂並精而出入者謂之魄所以任物者謂之心心之所憶謂之意意之所存謂之志因志而存變謂之思因思而遠慕謂之慮因慮而處物謂之智

○蘭室秘藏云二物相搏長生先身謂之神又謂之精道釋二門謂之本來面目是也云云
○靈蘭秘典論馬氏註云五藏

真脾主味腎主液五藏錯綜互相有之故云十變也

五藏有七神各何所藏耶然藏者人之神氣所舍藏也故肝藏魂肺藏魄心藏神脾藏意與智腎藏精與志也

藏者藏也人之神氣藏於內焉魂者神明之輔弼也隨神往來謂之魂魄者精氣之匡佐也並精而出入者謂之魄神者精氣之化成也兩精相薄謂之神脾主思故藏意與智腎者作強之官伎巧

在入惟腎為能作強而男女攝
精人物化生伎巧從是而出王
註所謂在男則當其作強在女
則當其伎巧者是也

○圖註云所者所處之地也五
藏各有所處之地如胃近於脾
膽近於肝膀胱近於腎何獨心
肺居於上而大小腸居於下二
者藏府不相近而相遠也然人
水穀入胃其氣之精者為血悍
者為氣其穢濁傳於大腸小腸
膀胱也精悍之氣陽也穢濁之
氣陰也陽氣心肺通行陰氣大
腸小腸傳傳心肺不得居于下
上而大腸小腸不得不居于下
也

○句解云五藏皆在腹肚中心肺獨在胸膈之上者如何

○圖註云六府為陽陽為氣氣宜清淨大腸小腸胃與膀胱皆府今各受穢濁之物而為不淨之

出焉故藏精與志也此因五藏之用而
言五藏之神是故五用著于外七神蘊
于內也

三十五難曰五藏各有所府皆相近而
心肺獨去大腸小腸遠者何也然經言心
榮肺衛通行陽氣故居在上大腸小腸傳
陰氣而下故居在下所以相去而遠也
心榮肺衛行陽氣而居上大腸小腸傳
陰氣而居下不得不相遠也

又諸府者皆陽也清淨之處今大腸小腸

處何也

胃與膀胱皆受不淨其意何也

又問諸府既皆陽也則當為清淨之處

何故大腸小腸胃與膀胱皆受不淨耶

然諸府者謂是非也經言小腸者受盛之

府也大腸者傳寫行道之府也膽者清淨

之府也胃者水穀之府也膀胱者津液之

府也一府猶無兩名故知非也小腸者心

之府大腸者肺之府膽者肝之府胃者脾

之府膀胱者腎之府

謂諸府為清淨之處者其說非也今大

○許林曰夫謂之曰腸則未有不
受不淨之物者唯膽則受精
汁三合雖所以受物而非甚不
淨也彼諸腑則異於是矣焉得
與清淨名而並稱也哉

○集註揚曰腸者取其積貯熟治之義也故以名之然六府五藏之正色也
○張世賢曰府之色類藏之色也故名不同自胃受納水穀傳化而至下焦轉瀉不別清濁而出焉故曰下焦之所治也

腸小腸胃與膀胱各有受任則非陽之清淨矣各為五藏之府固不得而兩名也蓋諸府體為陽而用則陰經所謂濁陰歸六府是也云諸府皆陽清淨之處唯膽足以當之
小腸謂赤腸大腸謂白腸膽者謂青腸胃者謂黃腸膀胱者謂黑腸下焦之所治也此以五藏之色分別五府而皆以腸名之也下焦所治一句屬膀胱謂膀胱當下焦所治主分別清濁也

三焦之義詳三焦胞絡命門經醫學綱目三十劫桃葵明

○一字評林作二字諸註皆作二也

○內景曰膀胱一名胞胞者韜也以受水為津液之腑故曰膀胱者胞之室也又云胞韜空也以虛承水液也

▲類纂云膀胱者胞之室也又云小腸下口泌別而水入膀胱上口又云下焦者當膈下當膀胱上只主分別清濁出而不內

三十六難曰藏各有一耳腎獨有兩者何也然腎兩者非皆腎也其左者為腎右者為命門命門者諸神精之所舍原氣之所繫也男子以藏精女子以繫胞故知腎有

也。腎之有兩者以左者為腎右者為命門也男子於此而藏精受五藏六府之精而藏之也女子於此而繫胞是得精而能施化胞則受胎之所也原氣謂齊下腎間動氣人之生命十二經之根本也

經之根也此氣也此五藏之本也

白虎通謂之
言更也明
清更也
言更也

以傳道也又云闌門以分別其
水則滲灌注入膀胱上口而為
漚又云女繫胞其元始自心下
系貫七節之傍其系曲屈下行
接兩腎之系下尾闈附之右通
二陰之間前與膀胱下口於漚
便之處並行而出仍是精氣所
漚之道若女子則子戶胞門亦
自膈腸之右膀胱下口相並而
受胎也

○靈樞五味論類註云愚按陰
陽別論有云女子胞者氣厥論
有云胞移熱於膀胱者五音五
味篇有云衝脈任脈皆起於胞
中者凡此胞字皆音包乃以子
官為言也此節云膀胱之胞者
其音拋以漚浮為言也蓋胞音有二而字則相同恐人難辨故在本篇特加膀胱二字以明此非
子宮正欲辨其疑似耳奈何後人不解其意俱讀為包及因經語遂認膀胱與胞為二物故在類
纂則曰膀胱者胞之室王安道則曰膀胱為津液之府又有胞居膀胱之室之說甚屬不經夫膀胱
則膀胱膀胱即膀胱也焉得復有二物耶致資後學之疑莫知所弁皆見之不真耳知者當詳察之

此篇言非皆腎也三十九難亦言左為
腎右為命門而又云其氣與腎通是腎
之兩者其實則一也故項氏家說引沙
隨程可久曰北方常配二物故惟坎加
謂於物為龜為蛇於方為朔為北於大
玄為罔為宜難經曰藏有二而腎獨兩
此之謂也○此通三十八三十九難諸
篇前後參攷其義乃盡
三十七難曰五藏之氣於何發起通於何
許可曉以不然五藏者當上關於九竅也

○萬姓統譜程迺字可久初家寧陵之沙隨靖康之亂東徙於餘姚孤貧飄泊年二十餘始讀書
授經學於崑山王葆嘉禾聞人茂德嚴陵踰樵學者稱為沙隨先生云云
宋史儒林傳百九十六程迺字可久應天府寧陵人家于沙隨靖康之亂徙紹興之餘姚年十
五丁內外艱孤貧飄泊無以自振二十餘始知讀書時亂甫定西北土大多在錢塘迺得以
考德問業焉登隆興元年進士弟歷揚州泰興尉訓武郎揚大烈存田十頃死

○習坎 程傳云習重也如學習溫習皆重復之義也
雲峰胡氏曰六子卦皆重此獨加一習字或以為序卦適居六子之先坎言重他可知矣或以為
象曰龍蛇方曰北曰朔而大玄配罔與真人之腎兩皆有重義
本草綱目時珍曰豇豆開花結莢必兩兩並垂有習坎之義豇子微曲如水腎形所謂豇為腎穀
者宜以此當之

○大玄 大素脉訣平叔曰鉉者北方之正氣一點初生之真陽為藥物也北方之巽坎二陰為
龜地軸也一陽為蛇天根也陽生於子為大寶藏之命門者元氣之所係云云
脉望云大中妙行以氣為主有天地之氣與父母之氣混而生人在胎中臍蒂與母相連隨母呼
吸既生臍蒂各自呼吸氣藏於氣海謂之命元脩命者脩此也注大玄者兩腎中間一點真陽元
命云云又云玄者黑而有赤氣蓋北方陽動而生水陽氣赤水黑色故曰玄大玄重玄玄一乃水
氣之盛故為天地之根

大玄經曰易有元亨利貞玄有罔直蒙會真注五者大元之德罔者北方也於易為貞直者東方
也於易為元蒙南方也於易為亨酉西方也於易為利算者未有形也故玄文曰罔蒙相極直會
相勑出真入真新古更代玄會起冬至故分貞以為罔真罔者冬至以後真者大雪以前也
左傳宣三年民入川澤山林不逢不苦也

苦順 題魅罔兩 怪物罔兩水神 莫能逢之 又昭公元年

注經下

傳金天氏有鬻子曰昧為玄冥師生久格壽齡

金天氏帝少皞裔遠也幸冥水官昧為水官之長

▲文選七揚子雲甘泉賦在穆槍而有玄冥兮翰註云穆槍星名玄冥北方水神名

堯典蔡氏注云朔方北方之地謂之朔者朔為言蘊也萬物至此死而復蘊猶月之晦而有朔也

唐孔氏曰朔蓋也北方萬物盡故言朔李巡曰萬物盡於北方蘊而復生故北稱朔

古今通統曰玄冥輕儀子云極中言陰陽五行之理及清濁淵然之說大槩養生當體此也

○玄冥在周禮者大言輕曰有元亨利貞者有周直也何實註五者大言之德周者北方也

形也故玄文曰周者相極也相極出矣入矣新古更代玄簡起冬至故分貞

信固與一固者又至以後復言玄言以前也○圖書鍾滿清曰虛谷古氏謂太玄精

卦氣持以共計紀曰星氣候北京指詳而無知增益易卦以復強排乃朱子所謂

更之拙者又一謂一四者玄相錯之法也

湯收本草
下學乃時
之竅存
也其聞者
畜與者
用也

○本草綱目辛夷條下時珍曰鼻氣通於天天者頭也肺也肺開竅于鼻而陽明胃脈環鼻而上

行腦為元神之府而鼻為命門之竅人之中氣不足清陽不升則頭為之傾九竅為之不利

▲靈樞脈度篇云五藏常內關於上七竅也註云閱歷也五藏位次於內而氣達於外故關於上

之七竅如下文者人身共有九竅在上者七耳目口鼻也在下者二前陰後陰也本經故肺氣通

於鼻肺和則鼻能知臭香矣心

氣通於舌心和則舌能知五味

矣肝氣通於目肝和則目能辨

五色矣脾氣通於口脾和則口

能知五穀矣腎氣通於耳腎和

則能聞五音矣注曰陰陽應象

大論曰肺在竅為鼻心在竅為

舌肝在竅為目脾在竅為口腎

在竅為耳故其氣各有所通亦

各有所用然必五藏氣和而後

各稱其職否則藏有所病則竅

故肺氣通於鼻鼻和則知香臭矣肝氣通

於目目和則知黑白矣脾氣通於口口和

則知穀味矣心氣通於舌舌和則知五味

矣腎氣通於耳耳和則知五音矣

謝氏曰本篇問五藏之氣於何發起通

於何許答文止言五藏通九竅之義而

不及五藏之發起恐有缺文愚按五藏

發起當如二十三難流注之說上関九

竅靈樞作七竅者是下同

五藏不和則九竅不通六府不和則留結

內經言陽
偏寒閉
經言陰
相求

經故邪在府則陽脉不和陽脉不和則氣留之氣留之則陽氣盛矣陽氣太盛則陰不利陰脉不利則血留之血留之則陰氣盛矣陰氣太盛則陽氣不能榮也故曰關陽氣太盛則陰氣弗能榮也故曰格陰陽俱盛不得相管故曰關格關格者不得盡期而死也注云陰陽之氣貴乎和平邪氣居之不在於陰必在於陽故邪氣在府則氣留之而陽勝陽勝則陰病矣陰病則血留之而陰勝陰勝則陽病矣故陰氣太盛則陽氣不榮而為關陽氣太盛則陰氣不榮而為格陰陽俱盛不得相榮則陰自陰陽自陽不相決洽而為關格故不得盡天年之期而死矣本經榮營通用不能榮謂陰陽乖亂不能管行彼此格拒不相通也人迎盛者為格陽寸口盛者為關陰義詳脉色類二十六馬氏曰難經三十七難誤以六陰脉盛為格六陽脉盛為關致後世不自脉体而指曰關證尤誤之誤也

為癰

此二句結上起下之辭五藏陰也陰不和則病於內六府陽也陽不和則病於外邪在六府則陽脉不和陽脉不和則氣留之氣留之則陽脉盛矣邪在五藏則陰脉不和陰脉不和則血留之血留之則陰脉盛矣陰氣太盛則陽氣不得相管也故曰關格陽氣太盛則陰氣不得相管也故曰關陰陽俱盛不得相管也故曰關格關格者

湯液本草下云鼻乃肺之竅此体也其開者鼻者用也

不得盡其命而死矣

此與靈樞十七篇文大同小異或云

二十八難其受邪氣畜則腫熱砭射之

也十一字當為此章之結語蓋陰陽之

氣太盛而至於閉格者必死若但受邪

氣畜則宜砭射之其者指物之辭因上

文六府不和及邪在六府而言之也

經言氣獨行於五藏不營於六府者何也

然夫氣之所行也如水之流不得息也故

陰脉營於五藏陽脉營於六府如環無端

張世賢曰夫當作人

○其不覆溢入氣內溫於藏府之十一字靈樞作其流溢之氣內溉五藏開甫按入氣與流溢之氣不有異蓋十二經皆有流溢之氣是則猶脉者元氣之氣矣

馬氏曰如環無端流行不巳內溉于藏府外濡于腠理豈曰獨行于五藏而不管于六府者哉

○傷寒論曰寸口脉浮而大浮為虛大為實在尺為關在寸為格關則不得小便格則吐逆跌陽脉伏而濡伏則吐逆水穀不化濡則食不得入名曰關格由曰若由三難而言則當作陰不溢陽不覆也滑氏引用陳氏註智者之一失也借哉

莫知其紀終而復始其不覆溢入氣內溫於藏府外濡於腠理

此因上章營字之意而推及之也亦與靈樞十七篇文大同小異所謂氣獨行于五藏不營於六府者非不營於六府也謂在陰經則營於五藏在陽經則營於六府脉氣周流如環無端則無關格覆溢之患而人之氣內得以溫於藏府外得以濡於腠理矣○四明陳氏曰府有邪則陽脉盛藏有邪則陰脉盛陰脉

有邪則陽脉盛藏有邪則陰脉盛陰脉

○靈樞本藏論曰腎應骨密理厚皮者三焦膀胱厚粗理薄皮者三焦膀胱薄疎腠理者三焦膀胱緩皮急而無毫毛者三焦膀胱急毫毛美而疎者三焦膀胱直希毫毛者三焦膀胱結也注馬曰此言欲知三焦膀胱者當驗之皮毛腠理也三焦為右腎之府膀胱為左腎之府觀三焦有厚薄緩急直結則分明有形者也後世難經以為有名無形者蓋未考此故耳若營衛生會篇之三焦則居于前者果有名而無形也細註云按三因方云三焦者有脂膜如手大正與膀胱相對有二白脉自中出夾脊而上貫于腦有形可見有一舉子徐道少掌醫察病有精思曰齊嘗大飢群形相變而食有一人皮肉盡而骨脉全見右腎之下有脂膜如手大正與膀胱相對有二白脉自其中出夾脊而上貫腦此正所謂三焦也觀此則三焦有形昭昭矣

▲本輪篇馬注手少陽三焦屬于右腎云云不三焦與腎為表裏乃與手厥陰心包絡經為表裏非府之孤者而何也
三十八難曰藏唯有五府獨有六者何也然所以府有六者謂三焦也有原氣之別焉主持諸氣有名而無形其經屬手少陽此外府也故言府有六焉
三焦主持諸氣為原氣別使者以原氣

又本輪篇
肺合天陽
心合天陽
肝合天陽
脾合天陽
胃合天陽
中精之府
腎合天陽
右五藏者
腎合天陽
左五藏者
心合天陽
肝合天陽
脾合天陽
肺合天陽
胃合天陽
中精之府
腎合天陽
右五藏者
腎合天陽
左五藏者

之府也
是六府之
詳三焦胞
絡命門

○據經云外府者非五藏之正府故曰外府也韻會云三焦為孤府非正府也

○評林云按編考內經止言五藏而未嘗有六止言六府而未嘗有言五今云然者自擬之辭耳

大唯手心生少陽火生足少陰
八唯生氣之府者謂三焦
本也謂胃間也此也五藏
之府之本十二經脈之根也
之門三焦之原

○評林云按編考內經止言五藏而未嘗有六止言六府而未嘗有言五今云然者自擬之辭耳

賴其導引循行默運于一身之中無或

間斷也外府指其經為手少陽而言蓋

三焦外有經而內無形故云詳見六十

六難

三十九難曰經言府有五藏有六者何也

然六府者正有五府也五藏亦有六藏者

謂腎有兩藏也其左為腎右為命門命門

者精神之所舍也男子以藏精女子以繫

胞其氣與腎通故言藏有六也府有五者

何也然五藏各一府三焦亦是一府然不

子室乃經以三焦
常充為兩府之府

屬於五藏故言府有五焉

前篇言藏有五府有六此言府有五藏

有六者以腎之有兩也腎之兩雖有左

右命門之分其氣相通寔皆腎而已府

有五者以三焦配合手心主也合諸篇

而觀之謂五藏六府可也五藏五府亦

可也六藏六府亦可也

四十難曰經言肝主色心主臭脾主味肺

主聲腎主液鼻者肺之候而反知香臭耳

者腎之候而反聞聲其意何也然肺者西

之府也

十經謂五藏六府及心主藏五

藏六府謂五藏五府及命門

之藏五府謂五藏五府及命門

之藏五府謂五藏五府及命門

○開甫按肺九鼻腎六耳肺生

於巳巳者火也心也火化物成

香臭心体自有臭肺久胎生於

巳之中而用請識心之臭故所

以能令鼻聞香臭也腎生於申

申者金也肺也肺金自有聲腎
久胎生於申之中而謂識肺
之聲音故所以能令耳聞聲音
也東垣脾胃論四明陳氏之論
似不洽經意也

方金也。金生於巳巳者南方火。火者心。心
主臭故令鼻知香臭。腎者北方水也。水生
於申申者西方金。金者肺。肺主聲故令耳
聞聲。

四明陳氏曰鼻者心所主。鼻者肺之竅。
心之脉上肺故令鼻能知香臭也。耳者
腎之竅。聲者肺所主。腎之脉上肺故令
耳能聞聲也。愚按越人此說蓋以五行
相生之由云理字抄而言且見其相因而為用也。
四十一難曰肝獨有兩葉以何應也。然肝

○肝有兩葉一開甫按肝屬木
木之始生芽甲自兩葉析而柔
弱也有幼小之義又為春春為歲之始凡物小則無思慕之情老則有戀欲之愛所以肝尚幼小
而無所親也足太陰脾土者為腎水之夫足太陽膀胱水為脾土之妻此則夫婦之道也水生木
土培木有父母之道肝木為子而介於脾膀胱之間焉脾居於右膀胱居於左肝主兩脇左三葉
右四葉所以有兩心而無偏著之意矣而亦應木葉也或以太陰太陽為心為腎或為夏為冬心

不洽經意乎獨張世賢王文潔謂太陽為膀胱亦為木之父大誤矣太陽為膀胱者尚可也豈以
生我之物不為母而却可為父哉

○圖註云自彼至此謂之離自此至彼謂之去

○前漢書註云離遭也▲易離
卦彖傳云離麗也日月麗於天
百谷草木麗乎地也

天地解而雷而作雷四作而雷
草木皆甲折
性理大全第五十四有讀法說
經注讀

○甲折 易解卦彖云草木皆
甲折厚齊馮氏曰拆分裂也

者東方木也。木者春也。萬物始生其尚幼
小意無所親去陳氏說太陰尚近清氏說離太陽不遠猶
有兩心故有兩葉亦應木葉也

四明陳氏曰五藏之相生母子之道也。
故腎為肝之母屬陰中之太陰心為肝
之子屬陽中之太陽肝之位切近乎腎
亦不遠乎心也。愚謂肝有兩葉應東方
之木。木者春也。萬物始生草木甲折兩
葉之義也。越人偶有見於此而立為論
說不必然不必不然也。其曰太陰太陽

○讀書 性理大全第五十四
有讀書法讀經法
○逆 孟子萬章云以意逆志
宜逆迎也

○大徑 俗解云大圍也徑直
也
○丁曰胃大一尺五寸徑五寸
者即是圍三徑一也
又曰其升斗寸尺者先立其尺
然後造其升斗秤兩皆以同身
寸之爲法以尺造斗斗面闊一尺底闊七寸高四寸俱厚二分可容十升凡以米此指節者方一
寸爲兩十六兩爲斤此制同身寸尺升斗之度爲人之腸胃斤重長短之法也
閱甫按徑有五寸則大三五一尺五寸也餘倣之

○楊曰大半者三分有二爲大半有一爲小半▲評林曰分之小半蓋八分半也○合之大半評
林曰合之大半共蓋六升三合六分七勺也
○一寸半 經作一寸寸之少半注寸之少半即五分也▲捷徑云半者三分餘也
○二寸半 經作二寸寸之大半注則是一寸七分也▲由日二寸六分七分也
○九升三合八分合之一▲評
林云蓋言九升三合八勺一抄
也

○楊曰據甲乙經言腸胃凡長
六丈四寸四分所以與此不同
者甲乙經從口至臍腸而數之
故長此經從胃至腸而數之故
短亦所以互相發明非有謬也
○靈樞絕穀篇云受水穀九斗
二升一合合之大半
今閱甫考此經不合於靈樞四
升四合八分也
楊曰廣腸者臍腸也一名肛門
受大腸之穀而傳出
○圖註云上智之人心有七孔
三毛中智之人心有五竅二毛

固不必指藏氣及月令而言但隆冬爲
陰之極首夏爲陽之盛謂之太陰太陽
無不可也凡讀書要須融活不可帶泥
先儒所謂以意逆志是謂得之信矣後
篇謂肝左三葉右四葉此云兩葉總其
大者爾

四十二難曰人腸胃長短受水穀多少各
幾何然胃大一尺五寸徑五寸長二尺六
寸橫屈受水穀三斗五升其中常留穀
二斗水一斗五升小腸大二寸半徑八分
寸之爲法以尺造斗斗面闊一尺底闊七寸高四寸俱厚二分可容十升凡以米此指節者方一
寸爲兩十六兩爲斤此制同身寸尺升斗之度爲人之腸胃斤重長短之法也
閱甫按徑有五寸則大三五一尺五寸也餘倣之

分之少半長三丈二尺受穀二斗四升水
六升三合合之大半回腸大四寸徑一寸
半長二丈一尺受穀一斗水七升半廣腸
大八寸徑二寸半長二尺八寸受穀九升
三合八分合之一故腸胃凡長五丈八尺
四寸合受水穀八斗七升六合八分合之
一此腸胃長短受水穀之數也
俗解云合音各下
同受合之合如字
回腸即太腸廣腸肛門之總稱也
俗解作四斤四兩
肝重二斤四兩左三葉右四葉凡七葉主
藏寬心重十二兩中有七孔三毛盛精汁

下智之人心有三竅一毛常人心有三竅無毛愚人心有二竅下愚人心有一竅其小竅精液三合兩精相搏謂之神神者精氣所化也

○主藏意一靈樞本神篇脾藏營馬註引此難亦作意

由日營者意之舍處也餘藏皆不言舍處而止言正靈然則以藏意為正說而已

○三銖 湯液本草曰古之方劑銖銖分兩與今不同云銖者六銖為一分即二錢半也二十四銖為一兩也云三兩者即今之一兩云兩即今之六錢半也

三合主藏神脾重二斤三兩扁廣二寸長五寸有散膏半斤主裹血溫五藏主藏意
肺重三斤三兩六葉兩耳凡八葉主藏魄
腎有兩枚重一斤一兩主藏志膽在肝之短葉間重三兩三銖盛精汁三合胃重二斤一兩紆曲屈伸長二尺六寸大一尺五寸徑五寸盛穀二斗水一斗五升小腸重二斤十四兩長三丈二尺廣二寸半徑八分分之少半左回疊積十六曲盛穀二斗四升水六升三合合之太半太陽重二斤

○膀胱 楊曰膀胱橫也膀胱廣也言其體短而橫廣又名胞胞韜也韜虛空也以靈承水液焉今人多以兩脇下及小腹兩邊為膀胱深為謬也

○楊曰咽噦也言可以嚥物也又謂之噤言氣之流通扼要之處也咽為胃之系也故經曰咽主地氣胃為土故云主地氣也喉隴空虛也言其中空虛可以通氣息焉即肺之系也呼吸之道路故經云喉主天氣肺應天故云主天氣也

十二兩長二丈一尺廣四寸徑一寸當齊右迴十六曲盛穀一斗水七升半膀胱重九兩二銖縱廣九寸盛溺九升九合口廣二寸半唇至齒長九分齒以後至會厭深三寸半大容五合舌重十兩長七寸廣二寸半咽門重十二兩廣二寸半至胃長一尺六寸喉隴重十二兩廣二寸長一尺二寸九節肛門重十二兩大八寸徑二寸大半長二尺八寸受穀九升三合八分合之一
○楊曰肛鉅也言其處似鉅形故曰肛門即廣腸也又名殖腸

醫學綱目曰咽與喉會厭與

舌四者同在一門而其用各異
喉以納氣故喉氣通於天咽以
納食故咽氣通於地會厭官乎
其上以司開關掩其喉則其食
下不掩之其喉錯必舌抵上齶
則會厭能閉其喉矣四者交相
為用闕一則飲食廢而死亡矣

○甲乙經序曰或曰素問鍼經
明堂三部之書非黃帝書似出
於戰國曰人生天地之間八尺
之軀藏之堅脆府之大小穀之
多少脉之長短血之清濁十二
經之血氣太敷皮膚包絡其外
可割而視之乎非大聖上智孰能知之戰國之人何與焉

○圖註云平人不病之人也人無根株飲食為命

○圖註丁氏曰人受氣於水穀以養神水穀盡而神去經云安穀則昌絕穀則亡仲景云水入於
經其血乃成穀入於胃脉道乃行故血不可不養衛不可不溫而溫衛和榮衛將行常有天命

五藏以會水元心胃腸虛

此篇之義靈樞三十一三十二篇皆有

之越人併為一篇而後段增入五藏輕
重所盛所藏雖覺前後重複不害其為
丁寧也但其間受盛之數各不相同然
非大義之所關姑闕之以俟知者

四十三難曰人不食飲七日而死者何也
然人胃中常有留穀二斗水一斗五升故
平人日再至圍一行二升半日中五升七
日五七三斗五升而水穀盡矣故平人不
食飲七日而死者水穀津液俱盡即死矣

靈樞經靈樞經靈樞經靈樞經靈樞經

飛門 圖註云兩唇動連如物之飛戶獨扇門也▲楊曰脾主於唇為飛門也飛者動也言唇

受水穀動轉入於門也▲評林云唇之在人為飛門焉開張翕合如初物之能飛也

戶門 丁曰齒為戶門者為關鍵開合五穀由此推發出入也▲評林曰齒之在人為戶門焉
凡物之大者不得徑入必得齒
以碎之然得入其上下開關如
宰之有戶也

靈樞憂患無言篇少師荅曰
咽喉者水穀之道也喉嚨者氣
之所以上下者也類註曰人有
二喉一軟一韃軟者居後是謂
咽喉乃水穀之道通於六府者
也韃者居前是謂喉嚨為宗氣
出入之道所以行呼吸通於五
藏者也其在大陰陽明論則單
以軟者為咽韃者為喉故曰喉
主天氣咽主地氣○韃硬同

又會厭者音聲之戶也注會
厭者喉間之薄膜也周圍會合
上連懸雍咽喉食息之道得以

此篇與靈樞三十篇文大同小異平人

胃滿則腸虛腸滿則胃虛更虛更滿故
氣得上下五藏安定血脉和利精神乃
居故神者水穀之精氣也平人不食飲

七日而死者水穀津液皆盡也故曰水
去則榮散穀消則衛亡榮散衛亡神無

所依此之謂也

四十四難曰七衝門何在然唇為飛門齒

為戶門會厭為吸門胃為賁門太倉下口
為幽門大腸小腸會為闌門下極為魄門

意胞絡
會厭之
胃腸之
指去之
而舌之
之所
之門
死門
厚舌
動靈
如也
也
有
飲
得入
室前
君
之
之

此大腸... 能開能闔... 又曰... 唇啓則聲揚... 舌者音聲之機也... 生故謂之機... 下垂俗謂之小舌當氣道之衝... 爲喉間要會故謂之關

字... 者... 說也... 止... 五... 之... 皆... 也

不亂者賴其遮厭故謂之會厭能開能闔聲由以出故謂之戶

○賁門 丁曰胃爲賁門者胃言若虎賁之士圍遶之象故曰賁門也

○幽門 楊曰太蒼者胃也胃之下口在膈上三寸既幽隱之處故曰幽門

○丁曰胃者圍也主倉廩故別名太蒼

○關門 丁曰大腸小腸會爲關門會者合也大腸小腸合會之處分蘭水穀精血各有所歸故曰關門也

故曰七衝門也。丁曰會厭爲吸門者咽喉爲水穀衝衝要之衝會厭謂咽嗑會合也厭猶掩也謂當咽物時合掩喉嚨不使食物悞入以阻其氣之噓吸出入也賁與奔同言物之所奔嚮也太倉下口胃之下口也在膈上二寸下腕之分大腸小腸會也在膈上一寸水分穴下極肛門也云

受傳而出之是遺失之意也故曰關門至是而泌別清濁焉水液入膀胱渣滓入大腸有遮關之義故曰關門

筋直兩乳內也熱病在內者取其會之氣穴也

○魄門 丁曰下極爲魄門大腸者肺之府也藏其魄大腸下名肛門又曰魄門也

○張世賢曰衝者通也要地也此七衝門者水穀衝要通利開

惟五藏別論云魄門亦爲五藏使水谷不得久藏靈樞管氣篇有究于肅門引楊玄操之言肅門卽衝門又是賁門餘自魄門外並無可考今越人言七衝者以飲食入于脛碎於齒受於會厭腐熟大倉而出下口輸於小腸大腸出肛門衝要通達以立命根故謂衝門

南俞骨會大杼脉會太淵氣會三焦外一筋直兩乳內也熱病在內者取其會之氣穴也

○張世賢曰衝者通也要地也此七衝門者水穀衝要通利開

太倉一名中腕在膈上四寸六府取稟於胃故爲府會季脇章門穴也在大橫外直齊季肋端爲脾之募五藏取稟於脾故爲藏會足少陽之筋結於膝外廉陽陵泉也在膝下一寸外廉陷中又膽與肝爲配肝者筋之合故爲筋會絕骨一名陽輔在足外踝上四寸輔骨前絕

闡之所是也謂之七衝門也

○評林曰所謂八會者如此然凡熱病在內者或腑或經或筋或髓或氣或血或脈或骨皆當取其所會氣穴而治之于以施夫鍼灸之法而去恍又所受之病斯可也上文言八穴此亦言氣穴者蓋所謂雖有八者之殊而最以氣為統宗無非此氣之流行故皆可稱為氣穴非止於膻中也

○十四經曰斷外為輔骨外際以上為絕骨足面為附

▲千金方曰懸鐘一名絕骨在外際上三寸

○評林曰素問脈要精微論岐

伯曰膝者筋之府屈伸不能行則僂俯筋將傷矣骨者髓之府不能久立則振掉骨將傷矣四明陳氏曰髓會絕骨髓屬於腎腎主骨於足少陰筋無所關腦為髓海髓為枕骨穴當云髓會枕骨絕骨誤也又按五藏生成篇謂髓者皆屬於腦以愚論之髓會枕骨為是素問靈樞並無八會之說謂之經言則非越人自謂也此與七衝門皆不可考抑越人時有此經言而今則失之者與

骨端如前三分諸髓皆屬於骨故為髓

會鬲俞在背第七椎下去脊兩旁各一

寸半足太陽脈氣所發也太陽多血又

血乃水之象故為血會大杼在項後第

一椎下去脊兩旁各一寸半大淵在掌

後陷中動脈即所謂寸口者脈之大會

也氣會三焦外一筋直兩乳內即膻中

為氣海者也在玉堂下一寸六分熱病

在內者各視其所屬而取之會也謝氏

曰三焦當作上焦四明陳氏曰髓會絕

○張世賢曰三焦上中下三焦也兩乳內膻中穴也膻中為上焦中脘為中焦氣海為下焦外從下氣海一筋直至兩乳內也一說直兩乳內止言膻中穴也於直字未通如其言當下橫直二字
○評林曰氣者吾身之大氣營氣衛氣也三焦者宗氣精于上焦營氣出于中焦衛氣出于下焦故曰氣會三焦而正膻之外一筋直兩乳間乃所謂膻中也蓋營衛皆統於宗氣故既言氣會于三焦而又言膻中穴正以宗氣之為大也

○髓 閉甫按髓者髓字之誤也即長強穴也

素伯篇仁以為己任不亦

○靈樞衛氣失常篇曰人年五十已上為老二十已上為壯十

骨髓屬於腎腎主骨於足少陽無所關

腦為髓海腦有枕骨穴則當會枕骨絕

骨誤也血會鬲俞血者心所統肝所藏

鬲俞在七椎下兩旁上則心俞下則肝

俞故為血會骨會大杼骨者髓所養髓

自腦下注於大杼大杼透入脊心下貫

尾髓滲諸骨節故骨之氣皆會於此亦

通古益袁氏曰人能健步以髓會絕骨

也肩能任重以骨會大杼也
四十六難曰老人臥而不寐少壯寐而不

八已下為少六歲已下為小也
▲禮記曲禮上曰人生十年曰
幼學二十曰弱冠三十曰壯有
室

○類註曰老者之氣血衰故肌
肉枯枯藏之氣搏聚不
行而管氣衰少矣管氣衰少故
衛氣乘虛內伐衛失其常故晝
不精管失其常故夜不眠也

○精 俗解曰清爽也

○揚曰少壯者衛氣行不矣於
常故晝得安靜而夜得穩眠也
老者衛氣出入不得應時故晝
不得安靜夜不得寐也精者靜
靜安也

皆在於西

動之氣在右而靜之氣
皆在於西

寤者何也然經言小壯者血氣盛肌肉滑

氣道通榮衛之行不失於常故晝日精夜

不寤也老人血氣衰肌肉不滑榮衛之道

滑故晝日不能精夜不得寐也故知老人

不得寐也

老人之寤而不寐少壯之寐而不寤係

乎榮衛血氣之有餘不足也與靈樞十

八篇同

四十七難曰人固獨能耐寒者何也然人

頭者諸陽之會也諸陰脈皆至頸胸中而

還獨諸陽脈皆上至頭耳故令人耐寒也

靈樞第四篇曰首面與身形也屬骨連

筋同血合於氣耳夫寒則裂地凌冰其

卒寒或手足懈惰然而其面不衣何也

岐伯曰十二經脈三百六十五絡其血

氣皆上于面而走空竅其精陽氣上走

於目而為睛其別氣走於宗氣上出于

耳而為聽其鼻而為竅其濁氣出於胃

走唇口而為味其氣之津液皆上燻于
面而皮又厚其肉堅故大執甚寒不能

經曰諸浮為虛不榮肌腠
所以瘰也當以滋補若以養陰血和
肌潤瘰身不作矣治身上瘰瘰物
岑

○診 評林曰彼骨氏以診為
按為候揚氏謂按之皮肉柔濡
者為虛牢強者為實李晞范亦同蓋脈之虛實已見於前故此主皮肉言但以糸思之濡牢本是
脈名古人於診家重複言之又何等處尤濡牢脈休所該亦廣所謂可通內傷外感此節又言耳

勝之也愚按手之三陽從手上走至頭
足之三陽從頭下走至足手之三陰從
腹走至手足之三陰從足走入腹此所
以諸陰脈皆至頸胸中而還獨諸陽脈
皆上至頭耳也

四十八難曰人有二虛三實何謂也然有
脈之虛實有病之虛實有診之虛實也脈
之虛實者濡者為虛緊牢者為實病之虛
實者出者為虛入者為實言者為虛不言
者為實緩者為虛急者為實診之虛見者

濡者為虛牢者為實癢者為虛痛者為實
外痛內快為外實內虛內痛外快為內實
外虛故曰虛實也

濡者為虛緊牢者為實此脈之虛實也
出者為虛是五藏自病由內而之外東
垣家所謂內傷是也入者為實是五邪
所傷由外而之內東垣家所謂外傷是
也言者為虛以五藏自病不由外邪故
惺惺而不妨於言也不言者為實以人
之邪氣內鬱故昏亂而不言也緩者為

○惺惺言會慧悟也靜也

天
論
後

○易坤文言曰臣弑其君子殺其父非一朝一夕之故

○圖註曰診視驗也探病之通稱兼望聞問切而言也濡為虛牢為實雖與上文脈之虛實相類此則所包者廣當開閉一步疼者氣欲通管衛虛也痛者氣不通邪氣實也快爽也邪在外而不在內故外痛而內快病在內而不在外故內痛而外快痛則實快則虛也
▲脈要精微論診法何如類注診視也察也候脈也凡切脈望色審問病因皆可言診

○曰曰肺主皮毛形寒者皮毛寒也飲冷者傷肺也肺主受水漿水漿不可冷飲肺又惡寒故曰傷也
▲邪氣藏府病形篇形寒寒飲則傷肺
○心肝脾胃之義見素問遺本病論類經運氣類四十四

○虞曰呂氏言其藏內自發其病不從外來其義非也只如形寒飲冷傷肺者謂外寒感於皮毛內合於肺此從外來也又飲冷入內傷於肺亦從外來也

虛緩不急也言內之出者徐徐而遲非一朝一夕之病也急者為實言外邪所中風寒溫熱等病死生在五六日之間也此病之虛實也診按也候也按其外而知之非診脈之診也濡者為虛牢者為實脈經無此二句謝氏以為衍文楊氏謂按之皮肉柔濡者為虛牢強者為實然則有亦無害夫按病者之處所知痛者為實則知不痛而痒者非實矣又知外痛內快為邪盛之在外內痛外快

為邪盛之在內矣大抵邪氣盛則實精氣奪則虛此診之虛實也

四十九難曰有正經自病有五邪所傷何以別之然憂愁思慮則傷心形寒飲冷則傷肺悲怒氣逆上而不下則傷肝飲食勞倦則傷脾久坐濕地強力入水則傷腎是正經之自病也

心主思慮君主之官也故憂愁思慮則傷心肺主皮毛而在上是為嫩藏故形寒飲冷則傷肺肝主怒怒則傷肝脾主

通經虛實命

去奪

病如

中一喜
喜怒哀樂
之情之正也

餘悉如此聖人大意言正經虛則腠理開腠理開則外感於初故曰正經自病也

評林曰按謝氏以此節為內傷以下節為外感殊不知邪氣臟腑病形篇黃帝曰邪之中人奈何則知形寒入水等語未必非外感之邪也而飲食勞倦未必非內傷之邪也蓋邪之一字通內外感有之不必以正經自病為內傷分五邪所傷為外感也須知越人之意只重在正經別經之謂耳非以正經自病為無邪五邪所傷為有邪也愚意此句不宜分為一節但下文傷寒傷溫等邪之下必須每句分之始便參入故然若論天体直至此之謂五邪當為一節

名

去泰 老子經第二十九章云是以聖人去甚去奢去泰注云希逸曰甚奢泰三者皆過當之名

前漢書列傳五十九黃霸曰數易長吏送故迎新之費及姦吏緣絕簿書盜財物公私費耗甚

飲食及四肢故飲食勞倦則傷脾腎主骨而屬水故用力作強坐濕入水則傷腎凡此蓋憂思慮怒飲食動作之過而致然也夫憂思慮怒飲食動作人之所不能無者發而中節為能為害過則傷入必矣故善養生者去泰去甚適其中而已味者拘焉乃欲一切拒絕之豈理也哉。此與靈樞第四篇文夫同小異但傷脾一節作若醉入房汗出當風則傷脾不同謝氏曰飲食勞倦曰是二

多皆當出於民所賜新更又未必賢或不加故徒相益亂凡治道去其泰甚者耳

亦有中風
果凡字
亦有中風
有傷者
則五藏亦
有飲者

如言五藏皆有中風邪又肝為之熱中凡在肝又五藏則兼也曰五色而辨耳

傷者必有中風有傷者必有中風有傷者必有中風有傷者必有中風有傷者必有中風

閔公二年狐突曰金寒傷注曰金屬方其性剛而寒

事飲食得者飢飽失時勞倦者勞形力而致倦怠也此本經自病者病由內作非外邪之干所謂內傷者也或曰坐濕入水亦從外得之也何為正經自病曰此非天之六淫也

何謂五邪然有中風有傷暑有飲食勞倦有傷寒有中濕此之謂五邪

風木也喜傷肝暑火也喜傷心土爰稼穡主四肢故飲食勞倦喜傷脾寒金氣也喜傷肺左氏傳狐突云金寒是也

飲食勞倦五邪之病不宜亦言
飲食勞倦然正經自病謂飲食
勞倦止傷脾經也五邪為病謂
飲食勞倦傷脾而病傳者藏也
中濕亦如之

有傷寒 此言藏皆有傷寒之邪其肺
主氣道 故皮毛本畏寒也但傷寒在
肺而五 藏亦有傷也而五藏而變
有中濕 此言五藏皆有中濕之邪其
腎司水 下濕亦傷之但中濕在腎而
入五藏則 五藏亦中濕也特自五液而
辨耳

○圖註曰或曰止經自病既言
飲食勞倦五邪之病不宜亦言
飲食勞倦然正經自病謂飲食
勞倦止傷脾經也五邪為病謂
飲食勞倦傷脾而病傳者藏也
中濕亦如之

此言藏皆有傷寒之邪其肺
主氣道 故皮毛本畏寒也但傷寒在
肺而五 藏亦有傷也而五藏而變
有中濕 此言五藏皆有中濕之邪其
腎司水 下濕亦傷之但中濕在腎而
入五藏則 五藏亦中濕也特自五液而
辨耳

濕水也喜傷者言濕用蒸氣之類也此五
者邪由外至所謂外傷者也謝氏曰脾
胃止經之病得之勞倦五邪之傷得之
飲食

假令心病何以知中風得之然其色當赤
何以言之肝主色自入為青入心為赤入
脾為黃入肺為白入腎為黑肝為心邪故
知當赤色其病身熱脇下滿痛其脉浮大
而弦

此以心經一部設假令而發其例也肝

主色肝為心邪故色赤身熱脉浮大心
也脇痛脉弦肝也

何以知傷暑得之然當惡臭何以言之心
主臭自入為焦臭入脾為香臭入肝為臊
臭入腎為腐臭入肺為腥臭故知心病傷
暑得之當惡臭其病身熱而煩心痛其脉
浮大而散

心主臭心傷者而自病故惡臭而證狀
脉診皆屬乎心也
何以知飲食勞倦得之然當喜苦味也虛

為不欲食實為欲食何以言之脾主味入
肝為酸入心為苦入肺為辛入腎為鹹自
入為甘故知脾邪入心為喜喜味也其病
身熱而體重嗜卧四肢不收其脉浮大而
緩。

脾主味脾為心邪故喜苦味身熱脉浮
大心也體重嗜卧四肢不收脉緩脾也
虛為不欲食實為欲食一句於上下文
無所發疑錯簡衍文也。

何以知傷寒得之然當謹言妄語何以言

多言
虛妄

者為賊邪從所勝來者為微邪恐叔和未必指難經為軒岐語而惜乎內經全未之具此誠有不可
可曉者也

九宮八風篇

從前來者為實邪從所不勝來者為賊邪
從所勝來者為微邪自病者為正邪有圖
五行之道生我者休其氣虛也居吾之
後而來為邪故曰虛邪我生者相氣左
實也居吾之前而來為邪故曰實邪正
邪則本經自病者也。

何以言之假令心病中風得之為虛邪傷
暑得之為正邪飲食勞倦得之為實邪傷
寒得之為微邪中濕得之為賊邪
假心為例以發明上文之義中風為虛

邪從後而來。火前木後也。傷暑為正邪。火自病也。飲食勞倦為實邪。從前而來。土前火後也。傷寒為微邪。從所勝而來。火勝金也。中濕為賊邪。從所不勝而來。水尅火也。與上篇互相發宜通攷之。

五十一難曰。病有欲得溫者。有欲得寒者。有欲得見人者。有不欲得見人者。而各不同。病在何藏府也。然病欲得寒而欲見人者。病在府也。病欲得溫而不欲見人者。病在藏也。何以言之。府者陽也。陽病欲得寒。

又欲見人。藏者陰也。陰病欲得溫。又欲閉戶。獨處。惡聞人聲。故以別知藏府之病也。紀氏曰。府為陽。陽病則熱有餘而寒不足。故飲食衣服居處皆欲就寒也。陽主動而應乎外。故欲得見人。藏為陰。陰病則寒有餘而熱不足。故飲食衣服居處皆欲就溫也。陰主靜而應乎內。故欲閉戶。獨處而惡聞人聲也。

五十二難曰。府藏發病。根本等。不然。不等也。何然。藏病者止而不移。其病不離其處。

○評材曰彷彿恍惚之意也賁
續走也講義云彷彿居住不定
貞

詳藏家廿四脈色十二病
廿九十四

○呂曰七當為次字之誤也此
下有間字即知上當為次又有
五藏心獨再傷為有六傳耳此
蓋次傳其所勝藏故其病死也
▲虞曰七傳者死七字明也呂
氏以七為次深為誤矣又聲音
不相近也今明之以示後學謂
五行相生而數入數終於五又
却再數至二成七向上之五來傳於七七之被尅故云死也今舉一例以發明之假令相生之數
數木火土金水水火第五水字隔第六木字來尅第七火字火被水尅故曰七傳下文云間藏者
是第五水字下傳與第六木字見相生故曰間藏者生也呂氏言次者次正成間藏也
○醫學綱目曰經言者素問靈樞二經之病傳論所言也七傳當作次傳次傳者死即素靈二經

府病者彷彿賁嚮上下行流居處無常故
以此知藏府根本不同也
丁氏曰藏為陰陰主靜故止而不移府
為陽陽主動故上下流行居處無常也
與五十五難又義且相發
五十三難曰經言七傳者死間藏者生何
謂也然七傳者傳其所勝也間藏者傳其
子也何以言之假令心病傳肺肺傳肝肝
傳脾脾傳腎腎傳心一藏不再傷故言七
傳者死也有圖

或問十九
又已病傷

病傳論言諸病以次相傳皆有死期不可刺者是也心火傳所勝之肺金肺金傳所勝之肝木故
曰傳其所勝也間藏者生即素靈二經病傳論言間一藏及至三四藏乃可刺者是也蓋心病木
傳肺肺本傳肝肝本傳脾今心病間肺一藏傳肝或間肝肺二藏傳脾肝木生心火心火生脾土
故曰傳其所生也難經諸證惟呂廣釋七傳為次傳為得經旨庶庶文非是汪而穿鑿釋之實差
越人呂廣之罪人也
▲玉真藏論曰若六日傳五
藏而當死類註六日者一藏也
藏也藏惟五而傳徧以六日者
假令病始於肺一也肺傳肝二
也肝傳脾三也脾傳腎四也腎
傳心五也心復傳肺六也是謂
六傳六傳已盡不可再傳故五
十三難曰一藏不再傷七傳者
死也

○平人氣象論類註曰不間藏
皆為難也不間藏者如木必乘
土則肝病傳脾土必乘水則脾

紀氏曰心火傳肺金肺金傳肝木肝木
傳脾土脾土傳腎水腎水傳心火心火
受水之傳一也肺金復受火之傳再也
自心而始以次相傳至肺之再是七傳
也故七傳死者一藏不受再傷也
假令心病傳脾脾傳肺肺傳腎腎傳肝肝
傳心是子母相傳竟而復始如環無端故
曰生也

呂氏曰間藏者間其所勝之藏而相傳
也心勝肺脾間之脾勝腎肺間之肺勝

佳經下

病傳腎之類是皆傳其所勝不
相假借脈証得此拘各鬼賊其
氣相生雖病亦微故標本病傳
論曰間者並行指間藏而言也
甚者獨行指不間藏而言也五
十三難曰七傳者死間藏者生
七傳者傳其所勝也間藏傳其
所生也皆此之謂考之呂氏註
五十三難曰間藏者間其所勝
之藏而相傳也心勝肺脾間之
脾勝腎肺間之肺勝肝腎間之
腎勝心肝間之肝勝脾心間之
此謂傳其所生也其說亦通
朱中常序又傳以得五者
能推兩是若以表先聖統

肝腎間之腎勝心肝間之肝勝脾心間
之此謂傳其所生也。○按素問標本病
傳論曰謹察間甚以意調之間者并行
甚者獨行蓋并者並也相並而傳傳其
所間如呂氏之說是也獨者特也特傳
其所勝如紀氏之說是也越人之義蓋
本諸此詳見本篇及靈樞四十二篇但
二經之義則以五藏與胃膀胱七者相
傳發其例而其篇題皆以病傳為名今
越人則以七傳間藏之且推明二經假

黃經下

三十一

自序

傷寒例第五天寒皆病
人精神衰也

心為例以見病之相傳若傳所勝至
藏再傷則死若間其所勝是子母相傳
則生也尤簡而明
五十四難曰藏病難治府病易治何謂也
然藏病所以難治者傳其所勝也府病易
治者傳其子也與七傳間藏同法也

四明陳氏曰五藏者七神內守則邪之
微者不易傳若大氣之入則神亦失守
而病深故病難治亦或至于死矣六府
為傳輸傳化者其氣常通况膽又清淨

輸音吞
送也

維經下

三十一

之處雖邪入之終難深留故府病易治也愚按以越人之意推之則藏病難治者以傳其所勝也府病易治者以傳其所生也雖然此特各舉其一偏而言爾若藏病傳其所生亦易治府病傳其所勝亦難治也故龐安常云世之醫書惟扁鵲之言為深所謂難經者也越人寓術於其書而言之有不詳者使後人自求之歟今以此篇詳之龐氏可謂得越人之心者矣

黃經下

三十一

托寄

評林曰宗五積之名出前卷已評氣藏府病形篇

○左右 句解曰脇左脇右各有象極去處▲圖註曰左右者積之左右兩傍也窮處者積形所止之處而痛止於此

五十五難曰病有積有聚何以別之然積者陰氣也聚者陽氣也故陰沉而伏陽浮而動氣之所積名曰積氣之所聚名曰聚故積者五藏所生聚者六府所成也積者陰氣也其始發有常處其痛不離其部上下有所終始左右有所窮處聚者陽氣也其始發無根本上下無所留止其痛無常處謂之聚故以是別知積聚也

准經下

三十一

解下戒切
音皆
迨胡茂切
音倣

○避逆 詩注避逆不期而會

○評林曰肝之積名肥氣病從氣積故曰肥氣▲又曰瘧脈必弦成於厥陰風木積既不散則陰陽不和寒熱不止而瘧瘵斯作連歲不已

▲子和曰夫肥氣者不獨氣有餘也其中亦有血蓋肝藏血故也

○欸逆 見醫學綱目卷二十二并靈樞雜病篇類註

○瘧瘵 見瘧論馬氏庄并類註

府屬陽陽主動故其病浮動而無所留止也楊氏曰積蓄也言血脈不行畜積而成病也周仲立曰陰沉而伏初亦未覺漸以滋長日積月累是也聚者病之所在與血氣偶然邂逅故無常處也與五十二難意同

五十六難曰五藏之積各有名乎以何月何日得之然肝之積名曰肥氣在左脇下如覆杯有頭足久不愈令人發咳逆瘧瘵連歲不已以季夏戊巳日得之何以言之

匡綱辛酉內經減有瘵之口問欸之篇論病者有瘵不可名欸逆也明其左傳定水滂方降瘵方起○月令孟秋行夏令則國多大災寒熱不節民多瘧瘵五藏皆有瘵者刺瘵論之教也此在肝為風瘵者內經未見吳起感露篇至夏更論等之篇亦治瘵之教有之故滑氏註干茲廣曰內經

肺病傳於肝肝當傳脾脾季夏適主王者不受邪肝復欲還肺肺不肯受故留結為積故知肥氣以季夏戊巳日得之

肥之言盛也有頭足者有大小本末也欸逆者足厥陰之別貫膈上注肺肝病故胸中欸而逆也二日一發為瘧瘵內經五藏皆有瘵此在肝為風瘵也抑以瘵為寒熱病多屬少陽肝與之為表裏故云左脇肝之部也

心之積名曰伏梁起齊上大如臂上至心

○子和曰此伏梁之外有腸癰之伏梁有風根之伏梁

▲甲乙經曰其一伏梁上下左右皆有根在腸胃之外有大膿血此伏梁同肝癰其一伏梁身伴脚股肝皆腫環臍而痛是為風根也

脾心
肝

下又_レ不愈_レ令人病煩心以秋庚辛日得之
何以言_レ之腎病傳心心當傳肺肺以秋適
王王者不受邪心欲復還腎腎不肯受故
留結為積故知伏梁以秋庚辛日得之
伏梁伏而不動如梁木然
脾之積名曰痞氣在胃脘覆大如盤久不
愈令人四肢不收發黃疸飲食不為肌膚
以冬壬癸日得之何以言_レ之肝病傳脾脾
當傳腎腎以冬適王王者不受邪脾復欲
還肝肝不肯受故留結為積故知痞氣以

○疽病 正傳曰其註有五曰

黃汗曰黃疽日酒疽日穀疽日
女勞疽雖有五者之分終无寒
熱之異

▲丹溪曰不必分五同是濕熱

如蠶麴相似

○張世賢曰壅一作爵言壅塞

爵締而不通也

▲評林曰肺氣不暢故壅塞也

息貫 巨細
喘之種名
貴在右脇下
如杯久不已
令人喘咳
肺癰治法
則息貫无
能療者甚
是也

○張世賢曰息安靜也貫與奔
同走動也

冬壬癸日得之

痞氣痞塞而不通也。疽病發黃也。濕熱
為疽。

肺之積名曰息貫在右脇下覆大如杯久
不已令人洒淅寒熱喘欬發肺壅以春甲
乙日得之何以言_レ之心病傳肺肺當傳肝
肝以春適王王者不受邪肺復欲還心
心不肯受故留結為積故知息貫以春甲乙
日得之

息貫或息或貫也。右脇肺之部。肺主皮

浙之列
起折勢曲水
激

○由云辨正曰註義發於小腹今從之補注少腹臍下言小腹也言臍上大也對大而曰小也其義見于太平御覽又臍下左右言小腹凡下皆作小腹也腎主臍下然則不可限左右也辨正之義佳也

毛故洒淅寒熱或謂藏病止而不移今肺積或息或實何也然或息或實非居處無常如府病也特以肺主氣故其病有時而動息爾腎亦主氣故實脈亦然腎之積名曰賁脈發於少腹上至心下若豚狀或上或下無時久不已令人喘逆骨痿少氣以夏丙丁日得之何以言之脾病傳腎腎當傳心心以夏適主王者不受邪腎復欲還脾脾不肯受故留結為積故知賁脈以夏丙丁日得之此五積之要法也

豚徒本反小豕也井ノコ

○突 詩注突忽然高出也良
▲釋文曰卒相見謂之突
▲句會曰陀骨及犬從六中暫出也

○準繩 二難經五積不過就其中折五藏相傳分部位以立其名又云每見子和辨世俗之訛必引內經為証若此者論病是從難經五積之名論治立九積凡是從病源攻其所食之物內經之義則未有發明

賁脈言若豚之賁突不常定也豚性躁故以名之令人喘逆者足少陰之支從肺出絡心注胸中故也○此難但言藏病而不言府病者紀氏謂以其發無常處也楊氏謂六府亦相傳行如五藏之傳也○或問天下之物理有感有傳感者情也傳者氣也有情斯有感有氣斯有傳今夫五藏之積特以氣之所勝傳所不勝云爾至於王者不受邪是固然也若不勝者反欲還所勝所勝不納而

難經下

○周子太極圖云無極之真二
五之精效合而凝乾道成男坤
道成女二氣交感化生萬物生
形則形交氣感遂以形化而人
物生變化無窮矣

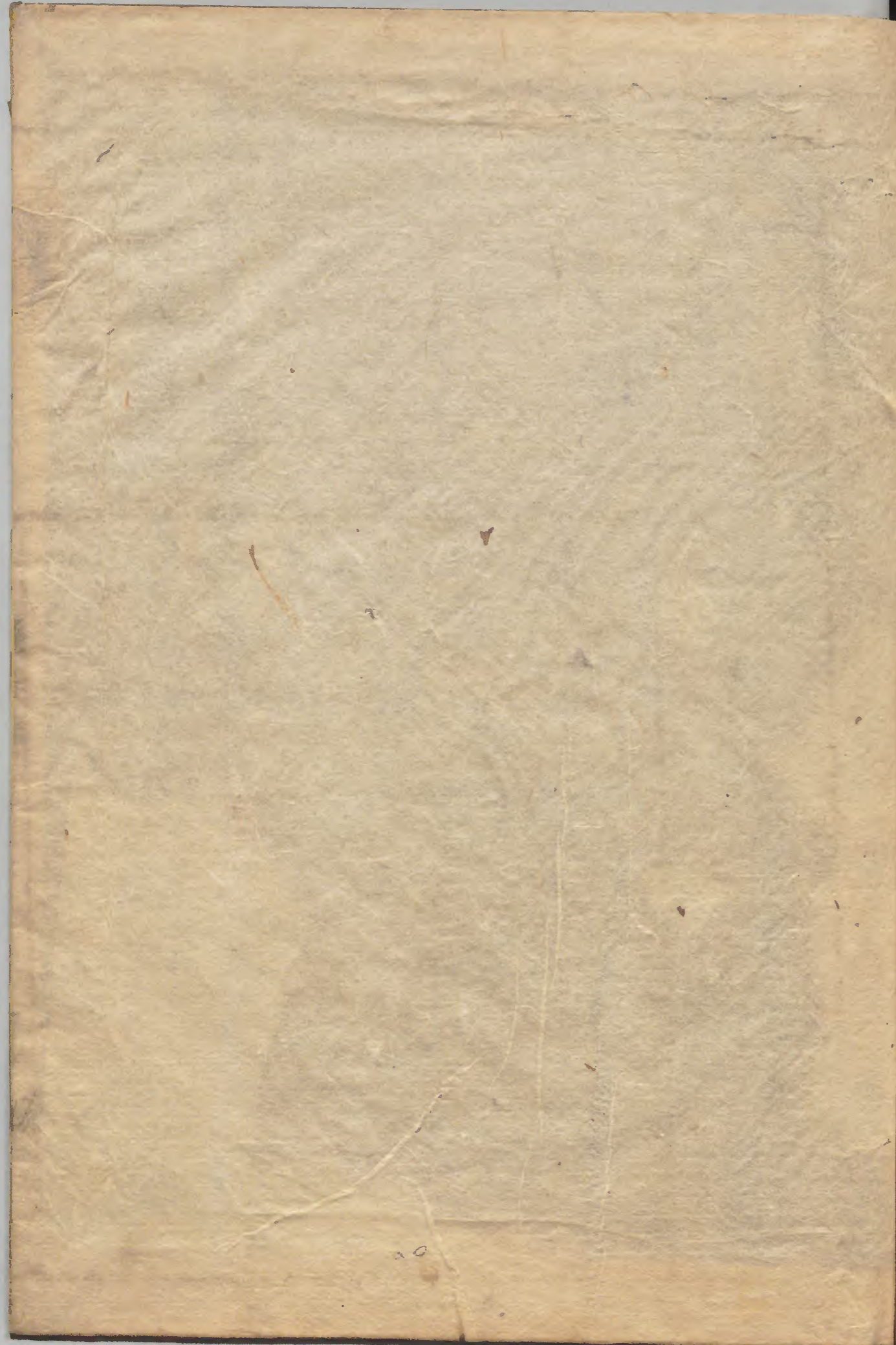
留結為積則是有情而為感矣且五藏
在人身中各為一物猶耳司聽目司視
各有所職而不能思非若人之感物則
心為之主而乘氣機者也然則五藏果
各能有情而感乎曰越人之意蓋以五
行之道推其理勢之所有者演而成文
耳初不必論其情感亦不必論其還不
還與其必然否也讀者但以所勝傳不
勝及王者不受邪遂留結為積觀之則
不以辭害志而思過半矣○或又問子

言情感氣傳先儒之言則曰形交氣感
是又氣能感矣於吾子之言何如曰先
儒之說雖曰氣感由形交也形指人身
而言所以感之主也

首書難經下終

難經下

三二八



Blank page with a rectangular border and a smaller inner rectangular border. The page contains very faint, illegible text, likely bleed-through from the reverse side. The text is arranged in vertical columns within the inner border.

Vertical text on the right edge of the page, possibly a page number or chapter indicator, including characters like 三十一 and 三十二.

