

漢書門
類

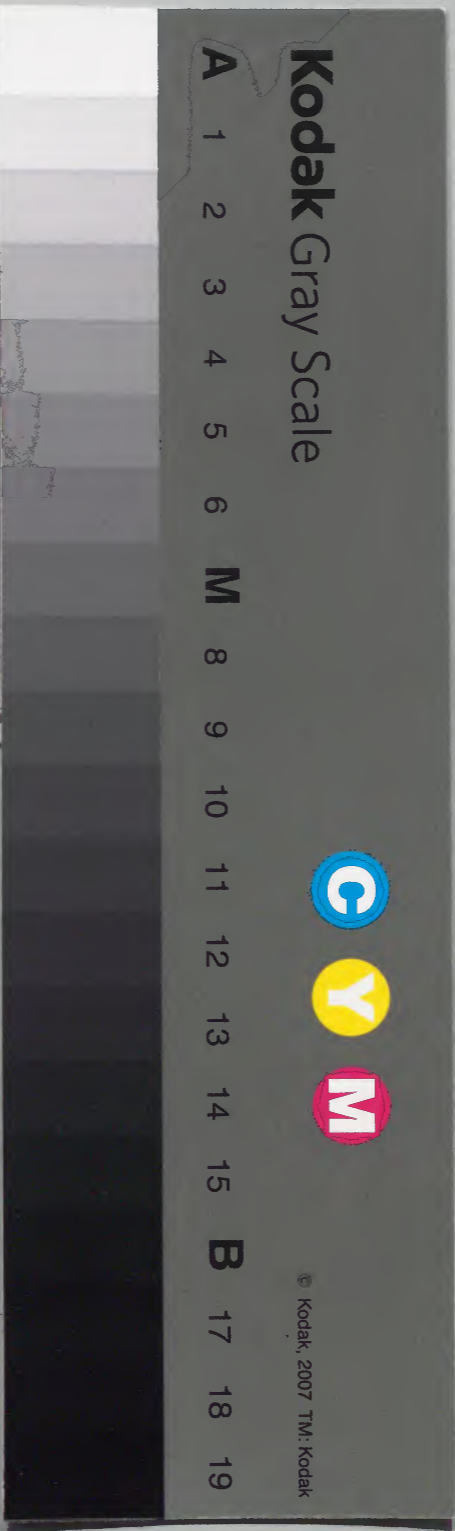
13010	13010	13010	13010
函	架	冊	冊

內閣文庫

漢	13010
函	13010
架	13010

內閣文庫

番號	漢	13010
冊數	120	(24)
函號	301	64





有正集

有正集
卷之十
詩
其一
其二
其三
其四
其五
其六
其七
其八
其九
其十

肩背痛

肩背分野屬肺經云西風生於秋病在肺胸在

肩背故秋氣者病在肩背又云肺病者喘咳逆

氣肩背痛汗出又云秋肺太過為病在外則冷

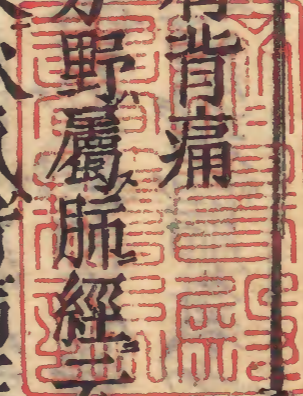
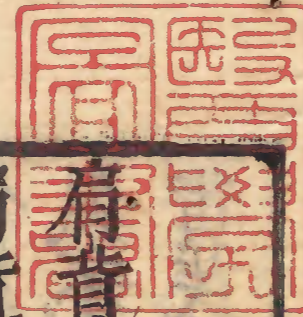
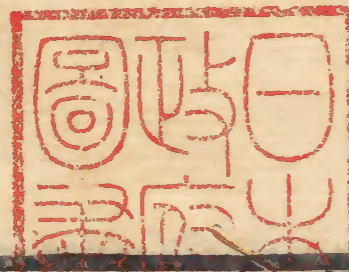
入逆氣背痛溫溫然又云肺手太陰之脈氣盛

有餘則肩背痛風寒汗出氣虛則肩背痛寒少

氣不足以息此肺金自病也經云歲火太過

民病肩背熱又云少陰司天熱淫所勝病肩背

膈缺盆中痛此肺金受火邪而病也經云邪



肩背痛

經云

三

在腎則病肩背頸項痛取之湧泉崑崙視有血者盡取之是腎氣逆上而痛也東垣云肩背痛不可回顧此手太陽氣鬱而不行以風藥散之脉經云風寒汗出肩背痛中風小便數而欠者風熱乘其肺使肺氣鬱甚也當瀉風熱以通氣防風湯主之按風寒汗出而肩背痛小便數者既以瀉風熱之藥通肺氣之壅則寒熱氣不足以息而肩背痛小便遺失者當以人參黃芪之屬補肺氣之虛不言可知也濕熱相

搏肩背沉重而疼者當歸拈痛湯當肩背一片冷痛背脊疼痛古方用神保丸愈者此有積氣故也其人素有痰飲流注肩背作痛宜星香散或導痰湯下五苓丸有腎氣不循故道氣逆挾脊而上致肩背作痛宜和氣飲加鹽炒小茴香半錢炒川椒十粒或看書對奕久坐而致脊背疼者補中益氣湯或八物湯加黃芪有素虛人及病後心膈間痛或牽引乳脇或走注肩背此乃元氣上逆當引使歸元不可復

下疎刷之劑愈刷愈痛發汗人患此者衆惟宜
溫補拘於氣無補法之說誤矣汗者心之液陽
受氣於胸中汗過多則心液耗陽氣不足故致
疼也丹溪治一男子忽患背胛縫有一線疼
起上跨肩至胸前側脇而止其痛晝夜不息不
可忍其脉弦而數重取豁大左大於右夫胛小
腸經也胸脇膽經也此必思慮傷心心藏未病
而府先病故痛從背胛起及慮不能決又歸之
膽故痛至胸脇而止乃小腸火乘膽木子來乘

母是爲實邪詢之果因謀事不遂而病以人參
四錢木通二錢煎湯下龍薈丸數服而愈
診 脉洪大洪爲熱大爲風 脉促上擊者肩
背痛 脉沉而滑者背脊痛

臂痛有六道經絡究其痛在何經絡之間以行
 本經藥行其氣血血氣通則愈矣以兩手伸
 直其臂貼身垂下大指居前小指居後而定之
 則其臂臑之前廉痛者屬陽明經以升麻白芷
 乾葛行之後廉痛者屬太陽經以藁本羌活行
 之外廉痛者屬少陽經以柴胡行之內廉痛者
 屬厥陰經以柴胡青皮行之內前廉痛者屬太
 陰經以升麻白芷葱白行之內後廉痛者屬少

臂痛

臂痛有六道經絡究其痛在何經絡之間以行
 本經藥行其氣血血氣通則愈矣以兩手伸
 直其臂貼身垂下大指居前小指居後而定之
 則其臂臑之前廉痛者屬陽明經以升麻白芷
 乾葛行之後廉痛者屬太陽經以藁本羌活行
 之外廉痛者屬少陽經以柴胡行之內廉痛者
 屬厥陰經以柴胡青皮行之內前廉痛者屬太
 陰經以升麻白芷葱白行之內後廉痛者屬少

陰經以細辛獨活行之并用針灸法視其何經而取之。臂為風寒濕所搏或飲液流入或因提挈重物皆致臂痛有腫者有不腫者除飲證外其餘諸痛並可五積散及烏藥順氣散或蠲痺湯。若坐卧為風濕所搏或睡後手在被外為寒邪所襲遂令臂痛宜五積散及蠲痺湯烏藥順氣散審知是濕蠲痺湯每服加蒼朮三匙防已四分或用五痺湯。曾有挈重傷筋以致臂痛宜琥珀散劫勞散或和氣飲每服加白薑

黃半錢以薑黃能入臂故也。痰飲流入四肢

令人肩背痠疼兩手軟痺醫誤以為風則非其

治宜導痰湯加木香薑黃各半錢如未効輕者

指迷茯苓丸重者控涎丹控涎丹加去油木龍

痛每服二十九外有血虛不榮於筋而致臂

痛宜蠲痺湯四物湯各半貼和勻煎服。有氣

血凝滯經絡不行而致臂痛宜舒筋湯。治臂

痛半夏一錢陳皮半錢茯苓五分蒼朮二錢歲

靈仙五分酒芩白朮南星香附各一錢甘草少

臂痛 蠲痺湯 舒筋湯 治臂痛

許 紅花神麴炒為末 薑黃四兩甘草羌活
 各一兩白朮二兩 茯苓九治臂痛如神赤茯苓
 防風細辛白朮澤瀉官桂各半兩瓜蒌根紫
 苑附子黃芪芍藥甘草灸各七錢半生地黄牛
 膝酒浸山芋獨活半夏酒浸山茱萸各二錢半為細
 末煉蜜丸如桐子大每服十九溫酒下
手氣手腫痛或掌指連臂膊痛宜五痺湯蠲痺
 湯 薄桂味淡能橫行手臂冷他藥至痛處
 白薑黃能引至手臂尤妙

身體痛 身體拘急

體痛謂一身盡痛傷寒霍亂中暑陰毒濕痺痛
 痺皆有體痛但看兼證及問因診脈而別之治
 法已分見各門其留連難已者於此求之 寒
 而一身痛者甘草附子湯 熱者拈痛湯 內
 傷勞倦飲食兼感風濕相搏一身盡痛者補中
 益氣湯加羌活防風升麻藁本蒼朮治之 濕
 熱相搏肩背沉重疼痛上熱胸膈不利徧身疼
 痛宜拈痛湯 陰室中汗出嬾語四肢困倦乏

方走注疼痛乃下焦伏火不得伸浮而躁熱汗
出一身盡痛蓋風濕相搏也以麻黃發汗漸漸
發之在經者亦宜發汗況值季春之月脉緩而
遲尤宜發之令風濕去而陽氣升困倦乃退血
氣俱得生旺也麻黃復煎湯主之丹溪用蒼朮
一兩黃檗半兩羌活葳靈仙各二錢半薑獨服
徧身皆痛如勞證者本事方用黃芪人參甘
草附子炮羌活木香知母芍藥川芎前胡枳殼
桔梗白朮當歸茯苓半夏製巴上各五錢柴胡

鼈甲

醋炙

各一兩桂心酸棗仁各二分杏仁

炒半

兩右為末每服四錢水一盞薑三片棗二個烏
梅三枚葱白三寸同煎至七分空心溫服但少
年虛損冷憊老人諸疾並皆治之惟傷寒身體
痛者不可服活血丹與四物蒼朮各半湯相
表裏治徧身骨節疼痛如神

身體拘急

皆屬寒與寒濕風濕經云諸寒收

引皆屬於腎又云太陰司天之政民病寒厥拘
急初之氣風濕相搏民病經絡拘強關節不利

治法益小續命湯仲景三黃湯之類是也

診 傷寒太陽經表證六脉俱緊 陰毒傷寒

身如被杖脉沉緊 傷寒發汗後身體痛氣血

未和脉弦遲 傷濕流關節 一身盡痛風濕相

搏肢體重痛不可轉側脉緩 虛勞人氣血虛

損脉弦小或豁大

(Faint bleed-through text from the reverse side)

痺

內經謂風寒濕三氣雜至合而為痺其風勝者

為行痺行痺者行而不定也稱為走寒氣勝者

為痛痺痛痺者疼痛及歷節之類是也濕氣勝者

為着痺着痺者着而不移世稱為麻木不仁之

氣所閉則痺而不化靈樞云病人一臂不遂時

復移在一臂者痺也非風也要畧曰風病當半

筋痺以夏遇此為脉痺以至陰遇此為肌痺以

秋遇此為皮痺凡風寒濕所為行痺痛痺着痺

而命其名非此行痺痛痺着痺之外陳無擇云
又別有骨痺筋痺脉痺肌痺皮痺也
三氣襲人經絡入於骨則重而不舉入於脉則
血凝不流入於筋則屈而不伸入於肉則不仁
入於皮則寒久不已則入五藏煩滿喘嘔者肺
也上氣溢乾厥脹者心也多飲數溲夜卧則驚
者肝也尻以代踵脊以代頭者腎也四肢懈惰
發欬嘔沫者脾也大抵顯藏證則難治矣又有
腸痺胞痺及六府各有俞風寒濕所中治之隨
其府俞以施針灸之法仍服發散等劑則病自

除又有血痺周痺支飲作痺皆以類相從也
風痺者遊行上下隨其虛邪與血氣相搏聚於
關節筋脉弛縱而不收宜防風湯 寒痺者四
肢攣痛關節浮腫宜五積散 濕痺者留而不
移汗多四肢緩弱皮膚不仁精神昏塞宜茯苓
川芎湯 熱痺者藏府移熱復遇外邪客搏經
絡留而不行陽遭其陰故瘡痺翕然而悶肌肉
熱極體上如鼠走之狀唇口反裂皮膚色變宜
升麻湯 二氣合而為痺則皮膚頑厚或肌肉

痲痛此為邪中周身搏於血脉積年不已則成
癭疹風瘡搔之不痛頭髮脫落宜踈風涼血之
劑腸痺者數飲而小便不通中氣喘爭時作
餐泄宜五苓散加桑皮木通麥門冬或吳茱萸
散胞痺者少腹膀胱按之內痛若沃以湯瀝
於小便上為清涕宜腎著湯腎瀝湯血痺者
邪入於陰血之分其狀體常如被風所吹骨弱
勞瘦汗出卧則不時搖動宜當歸湯周痺者
在血脉之中上下遊行周身俱痛也宜蠲痺湯

支飲者手足麻痺臂痛不舉多睡眩冒忍尿
不便膝冷成痺宜茯苓湯五藏痺宜五痺湯
肝痺加酸棗仁柴胡心痺加遠志茯苓麥
門冬犀角脾痺加厚朴枳實砂仁神麴肺
痺加半夏紫苑杏仁麻黃腎痺加獨活官桂
杜仲牛膝黃耆草薢痺在五藏之合者可治
其入藏者死

診 麤理而肉不堅者善病痺關中薄澤為
風衝濁為痺浮絡多青則痛黑則痺絡脉

暴黑者留久痺也 脉大而濇為痺 脉來急亦為痺 肺脉微大為肺痺 引胸背起惡日光 心脉微為心痺 引背善淚出 右寸沉而遲 濇為皮痺 左寸結不流利為血痺 右關脉 舉按皆無力而濇為肉痺 左關弦緊而數浮 沉有力為筋痺 遲為寒 數為熱 濡為濕 滑為痰 豁大弦小為虛

行痺 即走注疼痛

行痺走注無定 防風湯主之 黃檗蒼朮各二錢 各用酒炒煎就 調酒歲薑仙末羚羊角灰臣 蒼朮佐芥子使用 薑一片入藥末一錢 搗碎以前藥再溫服 東垣云 身體沉重走注疼痛濕熱相搏而風熱鬱不得伸附着於有形也 宜蒼朮黃檗之類 濕傷腎腎不養肝肝自生風遂成風濕流注四肢筋骨或入左肩髃肌肉疼痛漸入左指中 薏苡仁散主之 兩手十指一指

疼了_テ一指疼_ニ疼後又腫骨頭裏痛膝痛左膝痛
了_テ右膝痛發時多則五日少則三日晝輕夜重
痛時覺熱行則痛輕腫却重解云先血後氣乃
先痛後腫形傷氣也和血散痛湯主之_ヲ走注
又與歷節不同歷節但是肢節疼痛未必行也
綱目未免混淆今以專主走注疼痛方具於後
如意通聖散 虎骨散 桂心散 仙靈脾
散 沒藥散 小烏犀丸 沒藥丸 虎骨丸
十生丹 骨碎補丸 定痛丸 八神丹

一粒金丹 乳香應痛丸 地龍一兩去土炒
水蛭半兩糯米內炒熟麝香二錢半另研右爲
細末每服一錢以溫酒調下不拘時候_{外貼}
方牛皮膠一兩水鎔成膏芸薹子安息香川椒
附子各半兩爲細末入膠中和成膏塗紙上隨
痛處貼之_ヲ 草麻子一兩去皮草烏頭半兩乳
香一錢另研右以猪肚脂煉去沫成膏方入藥
攪勻塗摩攻注之處以手心摩娑如火之熱却
塗摩患處妙_ヲ

陳無擇云凡人忽胸背手脚頸項腰膝隱痛不可忍連筋骨牽引鈎痛坐卧不寧時時走易不定俗醫不曉謂之走注便用風藥及針灸皆無益又疑是風毒結聚欲爲癰疽亂投藥餌亦非也此是痰涎伏在心膈上下變爲疾或令人頭痛不可舉或神思昏倦多睡或飲食無味痰唾稠粘夜間喉中如鋸聲口流涎唾手脚重腿冷痺氣不通誤認爲癰疽亦非也凡有此疾但用控涎丹不過數服其疾如失痰挾死血丹溪

控涎散

痛痺 卽痛風

留着之邪與流行榮衛真氣相擊搏則作痛痺
 若不干其流行出入之道則不痛但痿痺耳隨
 其痺所在或陽多陰少則爲痺熱或陰多陽少
 則爲痺寒雖曰風寒濕三氣雜至合而爲痺至
 四時刺逆從篇於六經皆云有餘不足悉爲痺
 註曰痺痛也此非人氣之邪亦作痛耶且人身
 體痛在外有皮肉脉筋骨之異由病有不同之
 邪亦各欲正其名名不正將何以施治如邪是

六淫者便須治邪是人氣者便須補瀉其氣病
 在六經四屬者各從其氣故制方須分別藥之
 輕重緩急適當其所庶得經意 有風 有濕
 有痰 有火 有血虛 有瘀血 診其脉
 浮者風也 緩細者濕也 滑者痰也 洪大
 者火也 芤者血虛也 澀者瘀血也 因於
 風者加減小續命湯或烏藥順氣散去乾薑加
 羌活防風 因於濕者遇陰雨即發身體沉重
 宜除濕蠲痛湯佐以竹瀝薑汁或大橘皮湯傷

濕而兼感風寒者汗出身重惡風喘滿骨節煩
 疼狀如歷節風臍下連脚冷痺不能屈伸宜防
 已黃耆湯或五痺湯 因痰者王隱君豁痰湯
 二陳湯加薑汁竹瀝甚者控涎丹 因火者潛
 行散加竹瀝 因濕熱者二妙散 因於血虛
 者四物蒼朮各半湯吞活血丹 因瘀血者芎
 歸桃仁紅花水蛭入麝香少許 肥人多濕痰
 瘦人多血虛與熱 上部痛羌活桂枝桔梗
 葶藶仙 下部痛牛膝防已木通黃蘗 上部

腫痛五積散烏藥順氣散加薑葱煎發其汗
 下部腫痛五苓八正大橘皮湯加燈心竹葉利
 小便若腫痛而大便不通者大柴胡湯防風
 通聖散主之
 大勢既退當隨其所因之本病
 施治防其再發忌羊肉法酒濕麪房勞寒濕
 相合腦戶痛惡寒項筋脊強肩背胛卵痛膝臏
 痛無力行步能食身沉重其脉沉緩洪上急宜
 蒼朮復煎散
 目如火腫痛兩足及伏兔骨筋
 痛膝少力身重腰痛夜惡寒痰嗽項頸筋骨皆

急痛目多眵淚食不下宜緩筋湯
 風濕客於
 腎經血脉凝滯腰背腫疼不能轉側皮膚不仁
 徧身麻木上項頭自虛腫耳內常鳴下注脚膝
 重痛少力行履艱難項背拘急不得舒暢宜活
 血應痛丸
 晝則靜夜則動其痛徹骨如虎之
 嚙名曰白虎病痛如掣者為寒多腫滿如脫者
 為濕多汗出者為風多於上藥中求之通用虎
 骨二兩犀角屑沉香青木香當歸赤芍藥牛膝
 羌活秦艽骨碎補桃仁各一兩甘草半兩槲葉

下握每服五錢水煎臨服入麝香少許一人
感風濕得白虎歷節風證徧身抽掣疼痛足不
能履地者三年百方不效一日夢與木通湯愈
遂以四物湯加木通服不效後以木通二兩剉
細長流水煎汗頓服服後一時許徧身癢甚上
體發紅丹如小豈大粒舉家驚惶隨手沒去出
汗至腰而止上體不痛矣次日又如前煎服下
體又發紅丹方出汗至足底汗乾後通身舒暢
而無痛矣一月後人壯氣復步履如初後以治

數人皆驗蓋痛則不通通則不痛也 熨法靈
樞經寒痺之爲病也留而不去時痛而皮不仁
刺布衣者以火焯之刺太人者以藥熨之用醇
酒二十斤蜀椒一升乾薑一斤桂心一斤凡四
種皆咬咀漬酒中用綿絮一斤細白布四丈并
納酒中置酒馬矢煨中蓋封塗勿使泄五日五
夜出布綿絮曝乾之乾復漬以盡其汁每漬必
碎其日乃出乾之并用查與綿絮複布爲複巾
長六七尺爲六七巾則用之生桑炭灸巾以熨

寒痺所刺之處令熱入至於病所寒復灸布以熨之三十徧而止汗出以巾拭其身亦三十徧而止起步內中無見風每刺必熨如此病已矣此所謂內熱也內熱之內音納外臺方以三年釀醋五升熱煎三四沸切葱白二三升煮一沸濾出布帛熱裹當病上熨之瘥為度熏洗法用樟木屑一斗置大桶內桶邊放一瓦椀以急流水一擔熬沸泡之桶內安一矮椀子令人坐桶邊放脚在桶內外以草薦圍之勿令湯氣入眼

肢節腫痛痛屬火腫屬濕兼受風寒而發動於經絡之中流注於肢節之間用麻黃去節赤芍藥各一錢防風荆芥羌活獨活白芷蒼朮歲薑仙酒片苓枳實桔梗葛根川芎各五分當歸甘草升麻各二分下焦加酒黃檗腫多加檳榔大腹皮痛多加沒藥婦人加酒紅花風濕相搏肢節疼痛宜大羌活湯金匱方諸肢節疼痛身體羸脚腫如脫頭眩短氣兀兀欲吐桂枝芍藥知母湯主之肥人多是風濕與痰飲流

注經絡而痛宜南星半夏瘦人是血虛與熱四
 物加防風羌活酒芍瘦人或性急躁而痛發熱
 是血熱四物加酒炒芍藥脉濡滑者用燥濕蒼
 朮南星兼行氣以木香枳殼檳榔脉澀數為瘀
 血芎歸桃仁泥紅花加大黃微利之倦怠無力
 而痛用參朮南星半夏之類 風熱成歷節攻
 手指作赤腫麻木甚則攻肩背兩膝遇暑熱或
 大便秘即作宜牛蒡子散此病胸膈生痰久則
 赤腫附著肢節久久不退遂成癘風宜早治之

着痺 即麻木

原病式列麻證在六氣燥金諸澀條下釋之曰
 物得濕則滑澤乾則澀滯麻猶澀也由水液聚
 少而燥澀氣行壅滯而不得滑澤通行氣強攻
 衝而為麻也俗方治麻病多用烏附者令氣行
 之暴甚以故轉麻因之衝開道路以得通利而
 麻愈也然六氣不必一氣獨為病氣有相兼若
 亡液為燥或麻木無熱證即當此法或風熱勝
 濕為燥因而病麻則宜以退風散熱活血養液

潤燥通氣之涼藥調之東垣則曰麻者氣之虛也真氣弱不能流通填塞經絡四肢俱虛故生麻木不仁或在手或在足或通身皮膚盡麻者皆以黃耆人參白朮甘草五味芍藥當歸升麻柴胡之類隨時令所兼之氣出入為方但補其虛全不用攻衝之劑竊詳劉李二公生同時居同地無世運方土之異宜何乃凡病遠有補攻之別如此蓋因悟入聖人之道不同劉以人稟天賦本無虧欠因邪入攪亂其氣而後成病所

以攻邪為要邪退則正氣自安李以人之真氣榮養百骸周於性命凡真氣失調少有所虧則五邪六淫便得乘間而入所以補正為要正復則邪氣自却今宜酌量二公之法當攻當補從中調治無執泥其說丹溪又分麻木為二以麻止習習然尚無氣血攻衝不行之狀木則氣血已痺不仁莫知其痛癢也癘風初起者其手足必先木而後皮膚瘍潰與夫癱瘓者手足亦時麻木當自求之本門素問曰榮氣虛則不仁

衛氣虛則不用榮衛俱虛則不仁且不用靈樞
曰衛氣不行則爲麻木東垣治麻痺必補衛氣
而行之蓋本諸此 渾身麻木不仁或左或右
半身麻木或面或頭或手臂或脚腿麻木不仁
並神効黃耆湯 皮膚間有麻木此肺氣不行
也芍藥補氣湯 如肌肉麻必待瀉營氣而愈
如濕熱相合四肢沉痛當瀉濕熱 治杜彥達
左手右腿麻木右手大指次指亦常麻木至腕
已三四年矣諸醫不効求治明之明之遂製人

參益氣湯服二日便覺手心熱手指中間如氣
滿脹至三日後又覺兩手指中間皮肉如不敢
觸者似痒痛滿脹之意指上瑟瑟不敢用手擦
傍觸之此真氣徧至矣遂於兩手指甲傍各以
三稜針一刺之微見血如黍粘許則痺自息矣
又爲處第二第三服之大効 左腿麻木沉重
除濕補氣湯 金匱方血痺陰陽俱微寸口關
上微尺中小緊外證身體不仁如風痺狀黃芪
桂枝五物湯主之 李正臣夫人病診得六脉

中俱弦洪緩相合按之無力弦在其上是風熱
下陷入陰中陽道不行其證閉目則渾身麻木
晝減而夜甚覺而目開則麻木漸退久則絕止
常開其目此證不作懼其麻木不敢合眼故不
得眠身體皆重時有痰嗽覺胸中常是有痰而
不利時煩躁氣短促而喘肌膚充盛飲食大小
便如常惟畏麻木不敢合眼為最苦觀其色脉
形病相應而不逆內經曰陽盛瞑目而動輕陰
病閉目而靜重又云諸脉皆屬於目靈樞曰開

目則陽道行陽氣徧布周身閉目則陽道閉而
不行如晝夜之分知其陽衰而陰旺也且麻木
為風雖三尺之童皆以為然細校之則非如久
坐而起亦有麻木假為繩繫縛之人釋之覺麻
木作而不敢動久則自巳以此驗之非有風邪
乃氣不行也不須治風當補其肺中之氣則麻
木自去矣知其經脉陰火乘其陽分火動於中
為麻木也當兼去陰火則愈矣時痰嗽者秋涼
在外濕在上作也當實其皮毛以溫劑身重脉

緩者濕氣伏匿而作也時見躁作當升陽助氣益血微瀉陰火去濕通行經脈調其陰陽則已非五藏六府之本有邪也補氣升陽和中湯主之李夫人立冬嚴霜時得病四肢無力乃痿厥濕熱在下焦也醋心者是濁氣不降欲滿也合眼麻木者陽道不行也開眼不麻木者目開助陽道故陰寒之氣少退也頭旋眩運者風氣下陷於血分不伸越而作也溫經除濕湯主之濕氣風證不退眩運麻木不已除風濕羌活

湯主之 停畜支飲手足麻痺多睡眩冒茯苓湯主之 本事方治風寒濕痺麻木不仁粥法川烏生爲末用白米作粥半碗入藥末四錢同米用慢火熬熟要稀薄不要稠下薑汁一茶匙許蜜三大匙攪勻空心啜之溫爲佳如是濕更入薏苡仁一錢增米作一鍾服此粥治四肢不能舉者左氏曰風淫末疾謂四肢爲隨痛重不能舉者左氏曰風淫末疾謂四肢爲四末也脾主四肢風邪客於肝則淫脾脾爲肝尅故疾在末穀氣引風濕之藥徑入脾經故四

肢得安然必真有風寒中於衛氣致衛氣不行而不仁者外必有惡風寒等證然後可服 榮虛衛實肌肉不仁致令癱重名曰肉苛宜前胡散苦參丸 丹溪曰手麻是氣虛木是濕痰死血十指麻木胃中有濕痰死血氣虛者補中益氣湯或四君子加黃芪天麻麥門冬川歸濕痰者二陳湯加蒼白朮少佐附子行經死血者四物湯加桃仁紅花韭汁 戴人以苦劑湧寒痰次與淡劑 白朮涂茯苓利桂代薑附寒勝加之

內經針灸着痺分新久新者湯熨灸之久者燔針刺之取里二 陝帥郭巨濟偏枯二指着痺足不能伸迎潔古治之以長針刺委中深至骨而不知痛出血一二升其色如墨又且繆刺之如是者六七次服藥三月病良愈 大理少卿韓珠泉徧身麻痺不能舉動求治於予予以神効黃芪湯方加減授之用芪一兩二錢參芍各六錢他稱是一服減半彼欲速効遂併兩劑為一服之旬日而病如失矣予以元氣初復宜靜以

養之完固而後可出渠不能從盛夏遽出見朝
謂客勞頓累日偶從朝房出上馬忽欲墜仆從
者扶至陳虛舟比部寓邀予視之予辭不治數
日而歿嗚呼行百里者半於九十可不戒哉

痿

痿者手足痿軟而無力百節緩縱而不收也聖
人以痿病在諸證爲切要故持著篇目分五藏
之熱名病其所屬皮脉筋肉骨之痿致足不任
於地及敘五藏得熱之邪則以一藏因一邪所
傷觀其微旨是用五志五勞六淫從藏氣所要
者各舉其一以爲例耳若會通八十一篇而言
便見五勞五志六淫盡得成五藏之熱以爲痿
也何則言肺氣熱則皮痿因有所失亡所求不

得者與他篇之謂始富後貧雖不傷邪皮焦筋
屈痿躄爲攣者同是一於七情之不揚若病機
之謂諸痿喘嘔諸氣憤鬱皆屬於上者言之卽
此可推何熱而不爲痿何脉而不爲熱也如言
心氣熱爲脉痿因得之悲哀太甚陽氣內動而
血崩大經空虛乃爲脉痿此以心爲神明之官
主脉爲要者言也及乎推之五藏各有神各有
志若怒則氣上逆甚則嘔血之類亦五志所動
以熱傷血血逆行於經脉亦必空虛有若形樂

志苦病生於脉則是五志皆得以痿其脉不獨
悲哀一因也且五志之在各藏自傷其所屬若
怒甚筋縱其若不容與形樂志樂病生於肉形
苦志樂病生於筋又若憂恐喜怒因太虛則五
藏相乘故病有五五二十五變皆至於大骨枯
槁大肉陷下之病其神志在五藏之爲熱病者
不可勝計如言肝藏氣熱因思想無窮所願不
得猶肺之所求不得也其入房太甚宗筋弛縱
亦猶腎之遠行勞倦也卽此可見五勞各得傷

其五藏所合之皮肉筋骨矣如言脾藏氣熱因
得之有漸於濕以水為事者若歲運太陰濕土
司天在泉之濕皆致肌肉痿足痿不收此是從
五藏中舉外感者為例耳諸藏皆然少陰之復
為骨痿少陽之復為脉痿陽明司天之政四之
氣亦為骨痿厥陰司天風氣下臨脾氣上從而
為肌肉痿有因於濕首如裹濕熱不攘大筋繆
短小筋弛長繆短為拘弛長為痿靈樞有八風
之變或傷筋或傷肉或傷骨與邪客筋骨間者

熱多則筋弛骨消肉爍夫其外淫而生五藏痿
病者如此然有不言邪止從經藏之虛而論者
謂脾病者身重肌肉痿足痿不收行善惡謂腎
虛者為跛為痲謂三陽有餘三陰不足為偏枯
謂足少陽之別虛則痿廢坐不能起足陽明之
別虛則足不收脛枯又有飲食所傷味過於鹹
則大骨氣勞味過於辛則筋脉沮弛與夫膏粱
之人病偏枯痿厥已上所陳止就本條足痿不
用者言耳至若五藏盡熱神昏仆倒手足俱不

用世俗所謂癱瘓者豈非亦是痿之大者也又
若下條肺痿之爲藏病者而經又有心氣痿者
死則是五藏盡有其痿蓋可知矣原病式論小
便遺失謂肺熱客於腎部干於足厥陰之經而
氣血不得宣通則痿痺故神無所用而不遂其
機因致溲便遺失由是論之凡神機氣血或劣
弱或閉塞卽藏府經絡四屬若內若外隨處而
不用故內經重其事豐出諸篇後之覽者竟失
其旨集方論者或并見虛勞證或并見風門賴

丹溪始發揮千餘年之悞表而出之而復語焉
不詳可惜也曰痿論陽明衝脉合宗筋會於氣
街因陽明虛故宗筋縱帶脉不引而足痿所以
獨取陽明今予歷陳受病之邪及諸痿證又將
若之何治曰聖人凡語其一推之而可十可百
豈惟足痿而已乎所謂各補其榮而通其俞調
其虛實和其逆順者則治邪之法盡在其中矣
所云筋脉骨肉各以其時受月則病已者治四
屬內外諸痿之法亦在其中矣然而諸痿之病

未有不因陽明虛而得者何以言之按靈樞有
謂真氣所受於天與穀氣并而充身也又謂穀
始入於胃之兩焦以溉五藏別出兩行榮衛之
道其大氣之搏而不行者積於胸中命曰氣海
素問則謂足太陰者三陰也其脉貫胃屬脾絡
嗌故太陰爲之行氣於三陰陽明者表也五藏
六府之海也亦爲之行氣於三陽藏府各因其
經而受氣於陽明故爲胃行其津液四肢不得
稟水穀氣日以益衰陰道不利筋骨肌肉無氣

以生故不用焉而衝脉者出於腎下與任脉起
於胞中治血海亦云爲五藏六府之海也五藏
六府皆稟焉其上行者滲三陽灌諸精其下行
者滲三陰灌諸絡而温肌肉與陽明宗筋會於
氣衝因言陽明虛則宗筋縱帶脉不引故足痿
不用也卽此而觀真氣者天之道也穀氣者地
之道也地非天不生天非地不成是故真氣與
穀氣并而後生成形氣之道立矣故陽明虛於
五藏無所稟則不能行血氣營陰陽滯筋骨利

關節氣海無所受則衛氣不能溫分肉充皮膚
肥腠理司開闔血海無所受則上下內外之絡
脉空虚於是精神氣血之奉生身周於性命者
劣弱矣故百體中隨其不得受水穀氣處則不
用而為痿治痿不獨取陽明而何哉 丹溪云
肺金體燥居上而主氣畏火者也脾土性濕居
中而主四肢畏木者也火性炎上若嗜慾無節
則水失所養火寡於畏而侮所勝肺得火邪而
熱矣木性剛急肺受熱邪則金失所養木寡於

畏而侮所勝脾得木邪而傷矣肺熱則不能管
攝一身脾傷則四肢不能為用而諸痿作矣瀉
南方則肺金清而東方不實何脾傷之有補北
方則心火降而西方不虛何肺熱之有故陽明
虛則宗筋潤能束骨而利機關矣治痿之法無
出於此駱龍吉亦曰風火相熾當滋腎水東垣
先生取黃蘗為君黃耆等藥為輔佐而無一定
之方有兼痰積者有濕多者有熱多者有濕熱
相半者有挾寒者臨病製方其善於治痿乎雖

然藥中肯綮矣若將理失宜聖醫不治也天產
作陽厚味發熱凡病痿者若不淡薄滋味吾知
其必不能安全也 按丹溪以難經瀉南補北
之法摘為治痿之方亦是舉其例耳若胃口不
開飲食少進者當以芳香辛溫之劑進之不可
拘於此例宜藿香養胃湯主之況依內經當分
五藏 肺熱葉焦則皮毛虛弱急薄者則生痿
躄肺者藏之長為心之蓋也有所失亡所求不
得則發肺鳴鳴則肺熱葉焦故曰五藏因肺熱

葉焦發為痿躄又曰肺熱者色白而毛敗宜黃
耆天麥門冬石斛百合山藥犀角通草桔梗枯
苓梔子仁杏仁秦朮之屬主之 心氣熱則下
脉厥而上上則下脉虛虛則生脉痿樞折挈脛
縱而不任地悲哀太甚則胞絡絕胞絡絕則陽
氣內動發則心下崩數溲血也故本病曰大經
空虛發為肌痺傳為脉痿又曰心熱者色赤而
絡脉溢宜鐵粉銀屑黃連苦參龍膽石蜜牛黃
龍齒秦朮白蘚皮牡丹皮地骨皮雷丸犀角之

屬主之。肝氣熱則膽泄口苦筋膜乾筋膜乾則筋急而攣發為筋痿思想無窮所願不得意淫於外人房太甚宗筋弛縱發為筋痿及為白淫故下經曰筋痿者生於肝使內也又曰肝熱者色蒼而爪枯宜生地黃天門冬百合紫葳白蒺藜杜仲草薢兔絲子川牛膝防風黃芩黃連之屬主之。又坊治筋痿兩手握固無力兩腿行動無力急饑食少口舌生瘡忽生痰涎忽然睡中涎溢身上躁熱忽時增寒項頸強急小便赤

白不定大府忽冷忽熱不調用連翹防風荆芥穗蔓荆子羌活獨活牡丹皮山梔仁秦艽麻黃去根木香各等分為細末每服一錢食後白湯調下。脾氣熱則胃乾而渴肌肉不仁發為肉痿有漸於濕以水為事若有所留居處相濕肌肉濡漬痺而不仁發為肉痿故下經曰肉痿者得之濕地也又曰脾熱者色黃而肉蠕動宜蒼白朮二陳入霞天膏之屬主之。腎氣熱則腰脊不舉骨枯而髓減發為骨痿有所遠行勞倦逢

大熱而渴渴則陽氣內伐內伐則熱舍於腎腎者水藏也今水不勝火則骨枯而髓虛故足不任身發為骨痿故下經曰骨痿者生於大熱也又曰腎熱者色黑而齒槁宜金剛丸 腎肝俱損骨痿不能起於牀筋弱不能收持宜益精緩中宜牛膝丸加味四斤丸 腎肝脾俱損穀不化宜益精緩中消穀宜煨腎丸 丹溪云痿屬濕熱 有濕痰者 有氣虛者 有血虛者 有食積妨礙不降者 有死血者 濕熱東垣

健步丸加黃蘗蒼朮黃芩或清燥湯 濕痰二陳加蒼朮黃蘗之類入竹瀝薑汁 血虛四物湯加蒼朮黃蘗下補陰丸 氣虛四君子湯加蒼朮黃蘗 氣血俱虛十全大補湯 食積木香檳榔丸 死血桃仁紅花蓬朮歸稍赤芍藥之類 痿病食積妨礙不得降者亦有死血者俱宜下之 保命集云四肢不舉俗曰癱瘓經所謂脾太過則令人四肢不舉又曰土太過則敦阜阜高也敦厚也既厚而又高則令除去此

痿 卷四 百五

真所謂膏粱之疾其治則瀉令氣弱陽衰土平而愈或三化湯或調胃承氣湯選而用之若脾虛則不用也經所謂土不及則卑陷卑下也陷坑也故脾病四肢不舉四肢皆稟氣於胃而不能至經必因於脾乃得稟受今脾病不能與胃行其津液四肢不得稟米穀氣氣日以衰脉道不利筋骨肌肉皆無氣以生故不用焉其治可十全散加減四物去邪留正 又云心熱盛則火獨光火炎上腎之脉常下行今火盛而上炎

用事故腎脉亦隨火炎爍而逆上行陰氣厥逆火復内焰陰上隔陽下不守位心氣通脉故生脉痿膝腕樞如折去而不相提挈經筋縱緩而不任地故也可下數百行而愈 東垣補益腎肝丸 蕭炳神龜滋陰丸 丹溪補益丸 虎潛丸 王啟玄傳玄珠菘苗丹 經驗方何首烏牛膝等分酒浸蜜丸 皆補益腎肝壯筋骨之藥下虛者選而用之 痿發於夏俗名注夏 嵩從東垣法治之詳見傷暑門

痿 卷四

力腰以下消瘦宜補益腎肝丸。膝中無力伸不能屈屈不能伸腰膝腿脚沉重行步艱難宜健步丸愈風湯送下。腿脚沉重無力者於羌活勝濕湯中加酒洗漢防已五分輕則附子重則川烏少許以爲引用而行經也。嘗治一老人痿厥累用虎潛丸不愈後於虎潛丸加附子立愈如神蓋附反佐之力。東垣治中書粘合公三十二歲病脚膝痿弱臍下尻陰皆冷陰汗臊臭精滑不固服鹿茸丸十旬不減診其脉沉

數而有力此醇酒膏粱滋火於內逼陰於外醫見其證不知陽強不能密緻皮膚以爲內實有寒投以熱劑反瀉其陰而補其陽是實實虛虛也不危幸矣復何望效耶卽處以滋腎太苦寒之劑制之以急寒因熱用飲入下焦適其病所瀉命門相火之盛再服而愈求方不與亦不著其方於書恐過用之則故病未已新病復起也此必滋腎丸神龜滋陰丸之類中病則已可常服乎。本事方治脚膝無力用兔絲子五兩

石蓮肉山藥茴香各二兩白茯苓一兩五味子
五錢糊丸每服五十九丸木瓜酒或鹽湯下空心
晚食前各一服○人參酒浸服之治風軟脚
弱可逐奔馬故曰奔馬草曾用有效○仲景
方內極熱則身體津脫膝理開汗大泄厲風氣
下焦脚弱宜越婢加朮湯○斗門方用商陸
根細切者煮熟入菜菔爛者為飯食之及本事方
左經丸續骨丹此中有濕痰汚血阻礙經絡而
得痿厥者宜之○

脚氣

脚氣之名起自後代其頑麻腫痛者則經所謂
痺厥也痿軟不收者則經所謂痿厥也其衝心
者則經所謂厥逆也東垣云脚氣之疾實水
濕之所為也蓋濕之害人皮肉筋脉而屬於下
然亦有二焉一則自外而感一則自內而致其
治法自應不同故詳而論之其為病也有證無
名脚氣之稱自晉蘇敬始關中河朔無有也惟
南方地下水寒其清濕之氣中於人必自足始

故經曰清濕襲虛則病起於下或者難曰今茲
北方其地則風土高寒其人則腠理緻密而復
多此疾者豈是地濕之氣感之而為耶答曰南
方之疾自外而感者也北方之疾自內而致者
也何以言之北方之人常食潼乳又飲酒無節
過傷而不厭且潼乳之為物其氣味則潼乳其
形質則水也酒醴亦然人之水穀入胃胃氣蒸
騰其氣與味宜之於經絡化之為血氣水榮四
末內注五藏木府周而復始以應刻數焉是謂

天地之紀此皆元氣充足脾胃之氣無所傷而
然也苟元氣不充則胃氣之本自弱飲食既倍
則脾胃之氣有傷既不能蒸化所食之物其氣
與味亦不能宣暢旁通其水濕之性流下而致
之其自外而入者止於下脛腫而痛自內而致
者乃或至於手節也經云足脛腫曰水太陰所
至為重肘腫此但言其自外者也所治之法前
人方論備矣自內而致者治法則未有也楊大
受云脚氣是為壅疾治以宣通之劑使氣不能

成壅也壅既成而盛者砭惡血而去其重勢經
曰畜則腫熱砭射之後以藥治之按東垣論
南方脚氣外感清濕作寒治北方脚氣內傷酒
乳作濕熱治此實前人之未發者後學泥之遂
成南北二派互相詆毀南毀北者曰彼所論乃
北方病也彼所治乃北方法也不可施於南北
毀南者曰彼所論乃南方病也彼所治乃南方
法也不可施於北嗚呼立論之始不究內經首
尾所言輒創其名以致後人守其說者知其一

不知其二故相乖迂若此夫素靈諸篇上窮天
文下究地理中知人事之變疊出不一書者為
天地以二氣食於人而人以六經三陰三陽上
奉之是故三陰三陽亦是在人之六經氣也內
以養於藏府壯精神運水穀以為生化百骸之
用及乎天地六氣一有不正則變變則襲人身
形之虛入客以為病者謂之外邪若人之三陰
三陽一有不正則變變則淫泆為病者謂之內
邪二者皆得致周身之百病況足之六經皆起

於脚五指行過於腿膝上屬藏府統身半以下
氣血之運行故外入之邪客之則壅閉其經氣
凝泣其絡血若人氣內注之邪着而留之則亦
必如外邪壅閉氣血者無異也及其衝痛痿痺
厥逆之狀亦無異也於是皆以脚氣名也此四
方之所同今乃以南方者止中外邪之濕北方
者止中內注之濕豈理也哉然北方縱無地之
卑濕其在踐雨露履汗襪洗濯足皆濕也與夫
脫卸鞞履汗出而風吹之而血凝於足者寧不

與南方地之濕同類盡屬外中者乎南方雖無
潼乳之濕其在酒食與藏府所傷津液水穀停
積之濕而下注者寧不與北方潼乳同類盡屬
內注者乎能達此理第恐自責辨邪之不易奚
暇相毀哉 千金云凡脚氣之病始起甚微多
不令人識也食飲嬉戲氣力如故惟卒起脚屈
弱不能動有此為異耳 凡脚氣之候或見食
嘔吐憎聞食臭或有腹痛下利或大小便閉滯
不通或胸中衝悸不欲見光明或精神昏憤或

喜迷忘語言錯亂或壯熱頭痛或身體極冷疼
 煩或覺轉筋或腫或不腫或胫腿頑痺或時緩
 縱不隨或復百節攣急或小腹不仁此皆脚氣
 狀貌也 方書以腫者為濕脚氣不腫者為乾
 脚氣 不問久近乾濕及屬何經並可用除濕
 湯加木瓜檳榔白芷各半錢或芩芷香蘇散加
 赤芍藥草薜各半錢仍吞木瓜丸 脚氣發動
 兩足痛不可忍者五積散加全蝎三五個入酒
 煎 脚氣發動必身痛發熱大類傷寒若卒起

脚弱或少腹不仁或舉體轉筋或見食嘔逆或
 兩脛赤腫便當作脚氣治乾者於前一藥中或
 更加萊菔子炒研半錢濕者於前一藥中加青
 橘皮十數片 千金云若脉大而緩宜服續命
 湯二劑立瘥 活人云脚氣屬冷者小續命湯煎
 成旋入生薑自然汁服之最快
 若風盛宜作越婢湯加白朮二兩若脉浮大而
 緊轉駛宜作竹瀝湯 此最惡脉細
 而駛亦惡 脉微而弱宜
 服風引湯此人脉多是因虛而得之若太虛短
 氣力乏可間作補湯隨病冷熱而用之若未愈

更服竹瀝湯即止竹瀝湯若不及熱服輒停在
 胸膈更爲人患每服當使極熱若服竹瀝湯得
 下者必佳也若加服數劑病及脉勢未折而苦
 脹滿者可以大鼈甲湯下之湯勢盡而不得下
 可以湯丸助湯令下下後更服竹瀝湯令脉勢
 折將息料理乃佳 東垣云外臺所錄皆謂南
 方卑濕霧露所聚之地其民膝理踈陽氣不能
 外固因而履之則清濕襲虛病起於下此因血
 虛氣弱受清濕之邪氣與血併行於膚腠邪氣

盛正氣少故血氣濇濇則痺虛則弱故今痺弱
 也後人名曰脚氣初覺即灸患處二三十壯以
 導引濕氣外出及飲醪醴以通經散邪所制之
 方寒藥少熱藥多多用麻黃川烏薑附之屬內
 經云濕淫於外以苦發之麻黃苦温發之者也
 川烏辛熱走而不守通行經絡薑附辛甘大熱
 助陽退陰亦能散清濕之邪又察足之三陰三
 陽是何經絡所起以引用藥爲主治復審六氣
 中何氣當之治以佐使之藥 按前廉爲陽明

宜以白芷升麻葛根為引用 後廉為太陽宜
 以羌活防風為引用 外廉為少陽宜以柴胡
 為引用 內廉為厥陰宜以青皮吳茱萸川芎
 為引用 內前廉為太陰宜以蒼朮白芍藥為
 引用 風勝者自汗走注其脉浮而弦宜發散
 越婢加朮湯 寒勝者無汗攣急掣痛其脉遲
 而澹宜溫熨酒浸牛膝丸 濕勝者腫痛重着
 其脉濡而細宜分滲除濕湯 暑勝者煩渴熱
 積其脉洪而數宜清利清暑益氣湯 若四氣

兼見但推其多者為勝分其表裏以施治也
 太陽經脚氣病者頭痛目眩項強腰脊身體經
 絡外踝之後循京骨至小指外側皆痛宜隨四
 時之氣發散而愈麻黃左經湯 陽明經脚氣
 病者翕翕寒熱呻欠口鼻乾腹脹髀膝臍中循
 胛外廉下足跗入中趾內間皆痛宜隨四時氣
 微利之大黃左經湯 少陽經脚氣病者口苦
 上喘脇痛面垢體無光澤頭目皆痛缺盆并腋
 下如馬刀腫自汗振寒發熱胸中脇肋髀膝外

至所絕骨外踝及諸節指皆痛宜隨四氣和解
之半夏左經湯 三陽并合脚氣病者憎寒壯
熱自汗惡風或無汗惡寒暈眩重着關節掣痛
手足拘攣疼痛冷痺腰腿緩縱不隨心躁氣上
嘔吐下利其脉必浮弦緊數宜大料神秘左經
湯加味敗毒散 太陰經脚氣病者腹滿夾咽
連舌系急胸膈痞滿循胛骨下股膝內前廉肉
踝過核骨後連足木趾之端內側皆痛宜六物
附子湯 少陰經脚氣病者腰脊痛小趾之下

連足心循內踝入跟中上膈內出膈中內廉股
肉皆痛上衝胸咽饑不能食面黑小便淋閉咳
唾不已善恐心惕惕如將捕之小腹不仁者難
治四氣偏勝各隨其氣所中輕重而溫之宜八
味丸 厥陰經脚氣病者腰脇偏疼從足大趾
連足趺上廉上膈至內廉循股環陰抵小腹夾
臍諸處脹痛兩脚攣急噤乾嘔逆洞泄各隨四
氣所中輕重而調之神應養真丹 三陰併合
脚氣四肢拘攣上氣喘滿小便秘澀心熱煩悶

偏身浮腫脚弱緩縱不能行步宜追毒湯已
 上六經受風寒暑濕流注自汗為風勝無汗疼
 痛為寒勝熱煩為暑勝重着腫滿為濕勝各隨
 其氣所勝者而偏調之不可拘於一方也濕
 熱為病肢節煩疼肩背沉重胸膈不利兼偏身
 疼痛流注手足足脛腫痛不可忍者當歸拈痛
 湯主之本草十劑云宜可去壅通可去滯內經
 云濕淫所勝治以苦溫羌活苦辛透關節勝濕
 防風甘辛溫散經絡中留濕故以為君水性潤

下升麻葛根苦辛平味之薄者陰中之陽引而
 上行以苦發之也白朮苦甘溫和平除濕蒼朮
 體輕浮氣力雄壯能除膚腠間濕故以為臣夫
 血壅而不流則為痛當歸身辛溫以散之使血
 氣各有所歸人參甘草甘溫補脾養正氣使苦
 藥不能傷脾胃仲景云濕熱相合肢節煩疼苦
 參黃芩知母茵陳苦寒乃苦以泄之者也凡酒
 製炒以為因用治濕不利小便非其治也猪苓
 甘溫平澤瀉鹹平淡以滲之又兼導其留飲故

以為佐氣味相合上下分流其濕使壅滯之氣得宣通也 楊大受謂脚氣之疾自古皆尚味下為疾壅故也然不可太過太過則損傷脾胃使管運之氣不能上行反下注為脚氣又不可不及不及則使壅氣不能消散今立三方於後詳虛實而用之 脚氣初發一身盡痛或肢節腫痛便溺阻隔先以羌活導滯湯導之後用當歸拈痛湯除之 飲食不消心下痞悶者開結導飲丸 治廉平章年三十八身體充肥脚氣

始發頭面渾身肢節微腫皆赤色足脛赤腫痛不可忍不敢扶策手着皮膚其痛轉甚晝夜苦楚此以北土高寒故多飲酒積久傷脾不能運化飲食下流之所致投以當歸拈痛湯一兩二錢其痛減半再服腫痛悉除止有左手指末微赤腫以三稜針刺爪甲端多出黑血赤腫全去不數日因食濕麪肢體覺痛再以枳實大黃湯治之夫脚氣之疾皆水濕之為也麪滋其濕血壅而不行故肢節煩疼經云風勝濕羌活辛温

透關節去濕故以爲主血留而不能行則痛當
歸之辛溫散壅止痛枳實之苦寒治痞消食故
以爲臣大黃苦寒以導麩之濕熱并治諸老血
留結取其峻駛故以爲使也服後利下兩行痛
止 控涎丹加臘脂一錢檳榔木瓜各一兩卷
柏半兩先以鹽水煮半日次日白水煮半日同
煎藥爲丸每三十丸加至四五十丸利下惡物
立効 衍義云有久嗜酒日須五七十杯後患
脚氣甚危或教以巴戟半兩糯米同炒米微轉

色不用米大黃一兩剉炒同爲末熟蜜爲丸溫
水下五七十丸仍禁酒遂愈 腎臟風壅積腰
膝沉重葳靈仙末蜜和丸如桐子大酒下八十
丸平明微利惡物如青膿桃膠卽是風毒 脚
氣多屬肺氣經云肺病者汗出尻陰股膝髀膕
脢足皆痛故戴人治脚氣用湧法者良由此也
又千金方多汗之者亦瀉肺之意也古方用紫
蘇陳皮生薑湯調檳榔末服之於疎通肺氣爲
佳 三因十全丹續斷丸薏苡仁酒虎骨酒皆

藥性平良病人下虛而無實積者可以常服

脚氣衝心丹溪用四物湯加炒藥以附子末

調傳湧泉穴以艾灸泄引其熱下行金匱入

味丸治脚氣上攻入少腹不仁已上虛者宜之

檳榔為末童便調服三脫散大腹子散

桑白皮散薏苡仁散已上實者宜之

犀角散熱者宜之茱萸木瓜湯沉香散

無熱者宜之脚氣上氣喘息紫蘇葉二兩

桑白皮剉炒一二兩前胡去蘆一二兩咬咀每服八

錢水二盞半檳榔二枚杏仁去皮尖二十枚生

薑五片煎至一盞溫服無時脚氣喘急此係

入腹宜蘇子降氣湯仍佐以養正丹或四磨飲

脚氣迫肺令人喘嗽宜小青龍湯每服入檳

榔一錢煎服

脚氣嘔逆惡心宜入味平胃散

加木瓜一錢畏食者宜生料平胃散加木瓜一

錢二證並可用半夏散橘皮湯

生料五苓散一貼除濕湯一貼加木瓜二錢重

大便不通羌活導滯湯 **大小便俱**

不通 橫榔丸或五苓散和復元通氣散 **發熱**

不退 者敗毒散加木瓜一錢或用敗毒散五積

散各半貼和勻名交加散更加木瓜一錢若

久履濕而得兩脚或腫或瘡五苓散或和氣飲

加木瓜蘿蔔子各半錢大黃一錢脚氣日久

脚脛枯細或寒或熱或疼或痒或一脚偏患軟

弱躄曳狀如偏風者宜小續命湯加木瓜或獨

活寄生湯附子八味湯吞活絡丹虎骨四斤丸

之類 **脚氣生瘡** 腫痛心神煩熱犀角散 脚

氣腿腕生瘡用鹿茸丸芎歸散 脚氣生瘡腫

痛用漏蘆白斂槐白皮五加皮甘草各七錢半

蒺藜子二兩吹咀水煎去查看冷熱於無風處

淋洗之 脚氣跟注一孔深半寸許每下半日

痛異常此乃脚氣注成漏以人中白於火上煨

中有水出滴入瘡口 **脚心痛**者宜大聖散二

錢重入木瓜末一錢荳淋酒調仍用川椒香白

芷草烏煎湯洗 脚氣隱痛行步艱辛用平胃

散加赤麴同煎服最妙雞鳴散亦佳 脚氣有

脚氣

壅者加減檳榔湯 無壅者牛膝湯川牛膝酒洗
 白茯苓去皮人參去蘆各一兩當歸去蘆半兩為細末
 每服三錢空心温酒調服 脚氣兩脛腫滿是
 為壅疾南方多見兩足麤大與疾偕老者初起
 當以重劑宜通壅滯或砭惡血而去其重勢後
 以藥治經曰蓄則腫熱砭射之也 **漂洗**活人
 書云凡脚氣服補藥及用湯漂洗皆醫之大禁
 也為南方外感濕氣乘虛襲人為腫痛而言非
 為北方內受濕氣注下腫痛而言也蓋濕氣不

能外達宜淋漑開導泄越其邪名曰導氣除濕
 湯

外臺云第一忌噴噴則心煩煩則脚氣發第二
 禁大語大語則傷肺肺傷亦發動又不得露足
 當風入水以冷水洗脚兩脚脛尤不宜冷雖暑
 月常須着綿褲至冬寒倍令兩脛温暖得微汗
 大佳依此將息氣漸薄損每至寅丑日割手足
 甲割少侵肉去氣夏時腠理開不宜當風卧睡
 睡覺令人按按勿使邪氣稽留數勞動關節常

令通暢此並養生之要拒風邪之法也尋常有
 力每食後行二五百步疲倦便止脚中惡氣隨
 卽下散雖浮腫氣不能上也 凡治此疾每且
 早飯任意飽食午飯少食晚飯不食彌佳恐傷
 脾胃管運之氣失其天度況夜食則血氣壅滯
 而陰道愈增腫痛矣 第一凡飲食酒及滷酪
 勿使過度過則傷損脾胃下注於足脛跗腫遂
 成脚疾第二欲不可縱嗜慾多則脚氣發凡飲
 食之後宜緩行二三百步不至汗出覺困則止

如此則不能成壅也經云逸者行之又云病濕
 痺忌温食飽食濕地濡衣

診 脉浮弦為虛濡細為濕洪數為熱遲澹為

寒微滑為虛牢堅為實浮為表沉為裏沉弦為
 風沉緊為寒沉細為濕沉數為熱結因氣散因
 憂緊因怒細因悲入心則恍惚謬妄嘔吐食不
 入眠不安脉左寸乍大乍小乍無者不治入腎
 則腰脚皆腫小便不通呻吟口額黑衝胸而喘
 左尺絕者不治 但見心下急氣喘不停或自

汗數出或乍寒乍熱其脉促短而數嘔吐不止者死

證治準繩之第四終

三



説小治政の絶之第四卷

