





國立中央圖書館, 臺灣, R.O.C.



唐盧戶部詩集目錄

卷第一

送吉校書歸舊山

送惟良上人

送鄧州崔長史

送槐廣歸揚州

送從舅歸蜀

送李縱赴常州幕

送黎燧尉陽程

送韓都護還邊

送姨弟裴均尉諸暨

送鹽鐵裴判官入蜀

送潘述歸江南

送宋校書赴宣州幕

送元黃府重任

送丹陽趙少府

河東
唐
盧
綸
允
言



THE NATIONAL CENTRAL LIBRARY, TAIWAN, R.O.C.



送菊澤王明府

送陳明府赴萍縣

送申屠正字

送李尚書郎君昆季

送張調參軍

送馬尚書郎君

送張成季往江上

送陝府王司法

送太常李主簿

送從叔程歸西川幕

送萬巨

途中遇雨馬上口號

送夔州班使君

送從舅歸蜀

無題

題念濟寺

逢朱道士因聽琴

送夏侯校書歸

送絳州郭參軍

送穎陽徐少府

與從弟出關言別

赴饒州留別故人

冬夜贈別友人

送顧祕書歸岳州

送衛司法觀省

送從叔枚永州

送趙真長歸夏縣

留別耿偉侯劍馮著

送渾鍊馳觀却赴關廷

送崔郊拾遺

送渾別駕赴舒州

送從叔赴潤州任

卷第二

送尹樞令孤楚

東潭宴錢趙少尹

送王山人賦得筓佳宮

送暢當還舊山

效顏魯公送挺贊

送契玄法師內道場

送暢當赴山南幕

詠叢筍送薛存誠

送渾中允赴朝闕

送趙少府

賦得齊秋霽

送信州姚使君

送暢當

送史兵曹判官

送臺廷法師

送都道士竇素

送楊宗德

賦得彭蠡樓

送錢從叔歸嵩陽

送靜居法師

送劉判官赴豐州

將赴京留獻令公

留別劉起居昆季

灞上留別錢員外

鏡州逢侯釗

赴池州

雙男氏蜀上考功男

送從姪孫州掾省

奉和聖製

德慶宴百僚

和杪秋憶舊居

酬暢當

和常舍人十二韻

奉酬苗員外

和王卿秋日即事

卷第三

和李使君秋宴

和趙端公九日登石亭

酬趙少尹

嚴示諸姬

奉和戶曹叔

和裴將軍

使往河北宣慰

和太常李主簿

酬常著秋懷見寄

同吉中孚夢桃源

二首

題侯侍郎新昌里

酬孫侍御春日見寄

王員外冬夜

謝王郎中春日見寄

和十四翁中丞

和李中丞謝房少府

謝陳翊郎中見寄

謝李益夜宴見贈

陳郎中拜少尹兼御史

和王舍少尹言懷

和遊萬固寺

和裴尚書題仙居

謝崔侍御書情

謝靈澈上人

附富崇中作

謝二十四舅覽詩卷

雨中謝友人

酬人失題

哭司農苗主簿

得耿緯司法書

同哭皇甫侍御曾

五十韻寄諸公

卷第四

謝李叔度

秋遊喜相

同李益傷秋

白髮嘆

逢病軍人

村南逢病叟

七夕詩

七夕詩

同用期字

長門怨

妾薄命

席上詠美人

王駙馬花燭詩

四首

和趙給事白蠟拂歌

蕭常侍瘦相亭歌

慈恩寺石磬歌

送張郎中還蜀歌

賦得美人拍箏歌

帶水流歌送侯劍

隋文帝馬腦盞歌

難縮刀子歌

觀姿勅擒豹歌

白鷗歌送李伯康

皇帝感詞 四首

卷第五

天長久詞 三首

附宮中樂 二首

和寒下曲 六章

古體詩 二首

孤松吟謝渾贊善

從軍行

和馬郎中画鶴贊

送朝長史赴京南幕

送崔少府題幕

寄鄭七綱

逢南中使寄故人

代員將軍贈故人

江北憶崔汝

早春歸蓋屋舊居

春憶崔峒吉中孚

客舍 每處補隔司
空拾遺訪宿

苦雨 別也懷藏欲
見訪放贈

苦雨寄錢郎二員外

郊居對雨 齊是清
包茂

藍溪 無齋道士
來藥不至

靈謗後上皇甫大夫

春日憶司空文明

枉馮十七書因寄

秋夜寄馮著作

洛陽早春

逢姚校書憑附書

卷第六

得趙侍郎書因使回寄

晚次新豐北野

書情上大尹十兄

春思貽李方

驛中望山贈陸贊

太白西峰偶宿書懷

贈韓山人

贈李果毅

春日書情贈列司空曙

冬曉呈隣里

書事貽鄭損倉曹

渾贊善東齋戲贈陳旒

春日卧病示趙季黃

秋夜獨坐

寄贈庫部王郎中

寄贈暢當山居

偶宿山中憶暢當

秋中野望

行藥前軒呈董山人

荒春

移北驛

與張麗對酌

喜從弟款初至

尋贛尊師

秋中過御孤郊居

題第四郎新書院

題柱叟山下別業

過終南柳處士

宿程上人院

題李沅林園

卷第七

過司空瑤村居

題念濟寺堂上人院

題揚旆縣竹亭

過樓觀李尊師

雲滂後逢李叔度

春日過李侍御

出山逢耿緯

題郭將軍伏莽堂

題賈山人園林

同暢當宿藏公院

共公院聞琴

同耿緯宿陸澧放舍

題高員外竹間亭

奉陪侍中登白樓

九日陪登白樓

春南和宴白樓

陪遊石筭溪十二韻

九日陪侍中宴白樓

九日陪宴後亭

九日陪令公登樓詠菊

陪侍中泛渭河上巳

陪侍中過武安君廟

過玉貞公主影殿

題印禪師西壁影堂

題伯夷廟

早春遊樊川野居

晚春過慈恩寺

曲江春望 三首

溇善寺東院曉望

華清宮 二首

題瓠善寺後池

陪李中書夜泛東池

卷第八
宴趙氏昆季書院

題天華觀

宿石甕寺

題悟真寺

題雲際寺上方

同登寶雞南樓

登開元寺南樓

登長春宮古城

同崔補闕避暑

春日登樓

長安春望

登城有懷贈程騰

過仙遊寺

春日題野寺

登和李益栖嵩寺

秋宿潭上西亭

山中一絕

與楊當夜泛秋潭

秋宴美張校書歸

春遊東潭

同薛存誠登栖岳寺

崇福寺看花

冬日宴郭監林亭

和錢 瑰花

題常員外東齋花

觀袁侍郎漲新池

和贈答斑竹杖詩

秋望華清宮樹

小魚詠寄楊侍郎

與嚴越卿看花

同暢當詠齋園

焦籬店醉題

賦白玉簪

新茶詠寄二舅

泊揚子江岸

晚次鄂州

夜投鵠液上人

江行次武昌縣

夜泊金陵

渡浙江

卷第九

送李端公

秋晚山中別業

關口逢徐邁

山中詠古木

酬李端公

送少微上人遊蜀

送寧國夏侯丞

送袁傒

贈別李紛

罪所送苗員外上郡

送李校書

至德中贈內兄劉贊

春日灞亭寄侍御

送顏推官遊謁

送房濟侍御

送李端公歸郢室幕

送何召落第歸蜀

宿定陵寺

送彭開府覬兄

送李湘

送常宗仁歸省

疾後秋夜即事

卷第十

送崔琦赴宣州幕

送楊暉東歸

途中送李儻

和訓弼直對月

酬包郎中

送史寔謁賈侯射

送鮑中丞赴太原

送耿拾遺括闔書

送郭判官赴振武

春江夕望

送元昱尉義興

送黎丘曹結親

送樂平苗平府

晚到整屋耆老家

卧病書懷

落第歸別業

送朝色張明府

送李方東歸

秋望憶夏侯審

送王尊師

歸河上

送撫州周使君

贈列司空曙

送王錄事赴蘇州

呈軍上人趙中丞

送恒操上人歸江外觀省

唐盧戶部詩集卷第一

河中 盧綸 允言

送吉中孚校書歸楚州舊山 十一首

青袍芸閣郎談笑挹侯王
舊籙藏雲穴新詩滿帝鄉
名高閑不得到處人爭識
誰知氷雪顏已獲風塵色
此去復如何東臯岐路多
藉芳躋紫陌迴首憶滄波
年來倦蕭索但說淮南樂
並織湖上遊連橋月中泊
汾溜入閤門千燈夜市喧
喜逢隣舍伴遙語問鄉園
下淮風自急樹杪分郊邑
送客隨岸行離人出帆立
漁村繞水田澹澹隔暗烟
欲就林中醉先期石上眠



唐盧戶部詩集卷第一

河中 盧綸 允言

送吉中孚校書歸楚州舊山 十一首

青袍芸閣郎談笑挹侯王
舊籙藏雲穴新詩滿帝鄉
名高閑不得到處人爭識
誰知氷雪顏已襍風塵色
此去復如何東臯岐路多
藉芳躋紫陌迴首憶滄波
年來倦蕭索但說淮南樂
並織湖上遊連橋月中泊
汾溜入閤門千燈夜市喧
喜逢隣舍伴遙語問鄉園
下淮風自急樹杪分郊邑
送客隨岸行離人出帆立
漁村繞水田澹澹隔暗烟
欲就林中醉先期石上眠



林昏天未曙但向雲邊去暗入無路山心知有花處
登高日轉明下望見春城洞裏草空長塚邊人自耕
寥寥行異境過盡千峯影露色疑古壇泉聲落寒井
仙成不可期多別自堪悲爲問槿源客何人見亂時

送韓都護還邊

好勇知名早爭雄上將間戰多春入塞獵慣夜登山
陣合龍蛇動軍移草木閑今來部曲盡白首過蕭關

送惟良上人歸江南

落日映危橋歸僧問岳陽注瓶寒浪靜讀律夜松香
苦霧沉山影陰霾發海光群生一何負扶病別賢王

送煖弟蒙均尉諸暨

此子先君元
惟舊尉官

相悲得成長同是外家恩舊業廢三畝弱年承一門
城關山日早吏散渚禽喧東閣謬容止予心君莫言

送鄧州崔長史

出山車騎次諸侯坐領圖書見督郵
遶郭桑麻通浙口滿川風景接襄州
高城鳥道方催夜廢壘蟬鳴不待秋
聞說元規備愛月知君長得伴登樓

送鹽鐵使判官入蜀

傳詔收方貢登車着賜衣
權商蠶客富稅地芋田肥
雲白風雷歇林清洞穴穉
炎涼君莫問見即在忘歸

送魏廣下第歸揚州

楚鄉雲水內春日
泰山關雁浪參差
起江帆次第來
獨歸初失桂
共醉忽停杯
漢詔年年有何愁
掩上才
送潘述應宏詞下第歸江南

愁與醉相和
昏昏竟若何
感年懷闕久
失意夢鄉多
雨裏行青草
山前望白波
江樓覆茗好
誰引仲宣過
送從舅成都縣丞廣題蜀

褒谷通岷嶺
青冥此路深
晚程椒蘆熱
野飯荔枝陰
古郡三刁夜
春橋萬里心
唯應對楊柳
暫醉卓家琴
送宋校書赴宣州幕

南想宣城郡
清江野戍閑
綠隴高映浦
睥睨由隨山
名寄圖書內
威生將吏間
春行板橋暮
應伴庾公還
送李縱別駕加員外郎却赴常州幕

霄漢正聯飛
江湖又獨過
暫歡同賜被
不待易朝衣
山雨迎軍晚
蘆風候火微
還當宴鈴閣
謝守亦光輝
送元贊府重任龍門縣

二職亞陶公
過程與夢同
柳垂平澤內
魚躍大河風
混跡威長在
孤清志自雄
應嗔向隅者
空寄路塵中
送黎遂尉陽翟

玉貌承嚴訓
金聲稱上才
列筵青草偃
驟馬綠楊開

清縣花添發梅家鶴暫來誰知望恩者空逐路人迴

送丹陽趙少府

即益華中
涓觀弟

春聞林下別來至亦沾裳秋岸雨聲盡江天虹影長
佩帶宗懶慢偷橋愛芳香遙想從公後稱榮在上堂

送橘澤王明府

組纓掩萋顏輝光里第間晚涼經灞水清盡入商山
行境逢花發彈琴負鶴還唯應理農後鄉老賀君閑

送陳明府赴萍縣

素疋戴陶公南籬萬里風梅花成雪嶺橘樹當家僮
祠掩荒山下田闢野荻中歲終書善績應與古碑同

送申屠正字往湖南迎親兼謁趙和州因呈上

侍郎使君并戲簡前歷陽李明府

曉月朦朧映水關水邊因到歷陽山千艘貨未橋
下一曲聞關青荻間坦腹定逢潘令醉上樓應伴庾
公闕歡餘若問南行計知念天涯負米還

送李尚書郎君昆季侍從謁觀滑州

鳳雛聯翼美王孫絲服戎裝擬塞垣金鼎對筵調野
膳玉鞭齊騎引行軒水河一曲旌旗滿墨詔千封雨
露繁更說務農將罷戰敢持歌訟慶晨昏

送張調參軍侍從謁觀荆南因寄長林司空十

四曙

得清字

玉勒侍行襜褕超未有驛守儒輕獵騎承誨訪況潛
雲勢將峰嶽江聲與嶼無還當見王祭應念二毛添
送馬尚書即君侍從過觀太原

玉人垂玉鞭百騎帶鞶纒從賞野郵靜獻新秋果鮮
寒也豐雨雪虜帳夫山川遙想稱觴後唯當共夜眠
送張成季往江上賦得垂楊

垂楊真可憐地勝覺春偏一穗雨聲裏千條池色前
露繁光的磔日麗影團圓若到隋陵須應逢花滿船
送陝府王司法

東門雪覆塵出送陝城人粉郭朝喧市朱橋夜掩津
上寮應重學小吏已甘貧謝眺曾為掾希君一比隣
送太常李主簿躡觀省

粲粲美仍都清閑一貴備定交分玉劔發詠寫米壺
風景隨台位河山入陣圖上堂多慶樂肯志谷中愚
送從叔程燧西川幕

千山米雪晴山靜錦花明群鶴棲連府諸戎拜柳營
浪依巴字息風入蜀關清豈念在貧巷竹林鳴鳥聲

送萬巨

六古

把酒留君聽琴難堪歲暮離心霜葉無風自落秋雲

不雨空陰人愁菜村路細馬怯寒溪水深望盡青山
獨立更知何處相尋

途中遇雨馬上口號留別張劉二端公

陰雷慢轉野雲長駿馬雙嘶愛雨涼應念龍鍾在泥
滓欲摧肝膽事王章

章一作裴

送夔州班使君

曉日照樓船三軍拜峽前白雲隨浪散青壁與城連
萬嶺巖岷雪千家檣袖川還知楚河內天子許經年
送從舅成都水廣驪蜀

巴字天造水秦人去是疑棧長山雨響溪亂火田稀

俗富行應禁官雄祿豈徵魏舒終有淚還濕冢家水

無題

耻將名利託交親只向樽前樂此身才大不應成滯
客時危且喜是閑人高歌猶愛思歸引醉語惟誇渡
酒巾

豈能偏遣老風塵

題念濟寺

靈空聞偈夜清淨雨裏花枝朝暮開故里九泉留語
別逐臣千里寄書來

河口逢江州朱道士因聽琴

廬山道士夜携琴映月相逢辨語音引坐霜中彈一

弄滿船商客有歸心

送夏侯校書歸華陰別墅

山前白鶴村竹雪覆柴門侯客定為黍務農因燎原
乳米懸晴井蓮石照晴軒黃酒隣里睦曝老場園喧
依然望君去余性亦何昏

送絳州郭參軍

炎天故絳路千里麥花香薰澤雷聲發汾橋水氣涼
府趨隨安賤野宴接王祥送客今何幸經宵醉玉堂
中書舍人李座上送頓陽徐少府

頓陽春色似河陽一望繁花一縣香今日送官君家

恨可憐才子自鬢長

與從弟瑾同下第後出關言別 四首

同作金門獻賦人二年悲見故園春到闕不沾新雨
露還家空帶舊風塵

雜花飛盡柳陰陰官路遠遮綠草深對酒已成千里
客望山空寄兩鄉心

出關愁暮一沾裳滿野蓬生古戰場孤村樹色昏殘
雨遠寺鐘聲帶夕陽

誰憐苦志已三冬却欲窮耕學老農流水白雲尋不
盡期君何處得相逢

赴魏州留別故人

世故相逢各未閑，百年多在別離間。昨夜秋風今夜雨，不知何處入空山。

冬夜贈別友人

愁聽千家流水聲，相思獨向月中行。侵墻暗草寒霜重，適郭寒山夜月明。連年客舍唯多病，數畝田園又廢耕。更送乘船歸上國，應憐禹貢未成名。

送顧祕書獻書後歸岳州

黃葉落不盡，蒼苔隨雨生。當軒置樽酒，送客歸江城。竹裏聞機杼，舟中見弟兄。岳陽賢太守，應爲改鄉名。

送衛司法河中觀省

野放王吏部
延賢外生

出身因強學，不以外家兼。年少無遺事，官閑有政聲。晚山臨野渡，落日照軍營。共賞高堂下，連行弟與兄。

送從叔牧永州

五侯軒蓋行何疾，零陵太守登車日。零陵太守泪盈巾，此日長安方欲春。虎符龍節照歧路，何若愁爲江海人。彼方韶景無時節，山水諸花恣爛發。客棹津成少聞猿，鴈過瀟湘更逢雪。鄴齊無事好開眠，稅稻油油綠滿川。漫裏爭迎三蜀貨，月中喧泊九江船。今朝小阮同夷老，欲問明年借幾年。

送趙真長歸夏縣舊山依陽微君讀書

臨杯忽泫然非是惡離絃
塵陌望松雪我羨君少年
曲僧曝山果寒鹿守水泉
感物如有待况依回也賢
留別耿繡侯劉馮著

相識少相知與君俱已羨
室備新宅第收路古山陔
學道功難就為儒事本遲
惟當與漁者終老遂其私
送渾鍊還豐却赴閩庭

霖霖擁葵襟台庭餞伯魚
綠水人競看銀詔帝親書
知子當元老為臣錢二疎
執珪期已迫捧檣步寧徐
而我誠愚者夫君豈病諸
探題多夫勝饌玉每分餘

送崔郊拾遺

榮比成功後恩同造化初
甌塵方欲合龍翻或將舒
槍笑錢難比楊花雪不如
明朝古段路心斷玉人車
皎潔無瑕清玉壺晚乘華
輿向天衢石建每聞宗謹
孝劉歆不敢術師儒諫修
郊廟閒宸慮議按休徵淺
瑞圖今日繁轅復何者轅
門垂白一愚夫

送渾列駕赴舒州

江平蘆荻齊五兩貼檣低
遠郭覆晴雪滿船聞暗鼙
鹽魴宜入貢橘柚亦成賧
還似海沂日風清無鼓鼙
送從叔士準赴任潤州司士

唐盧戶部詩集卷第一
雲起山城暮，沉江上天風。吹建業雨，浪入廣陵船。
久是吳門客，常聞謝守賢。終悲去國遠，淚盡竹林前。

唐盧戶部詩集卷第一

唐盧戶部詩集卷第二

河中 盧綸允言

送尹樞令狐楚及第後題觀

佳人比香草，君子即芳蘭。寶器金疊重，清音玉珮寒。
貢文齊受寵，獻禮兩承歡。鞍馬并汾地，爭迎陸與潘。
東潭宴錢，河南趙少府。

十載奉戎軒，日聞君子言。方將駕紫爵，遂乃憶離樽。
岸轉臺閣辨，潭清絃管繁。松篁難晦節，雨露不私恩。
坐使吏相勉，居為儒所尊。可憐桃李樹，先發信陵門。
賦得館娃宮送王山人遊江東

唐盧戶部詩集卷第一
雲起山城暮，沉江上天風。吹建業雨，浪入廣陵船。
久是吳門客，常聞謝守賢。終悲去國遠，淚盡竹林前。

唐盧戶部詩集卷第一

唐盧戶部詩集卷第二

河中

盧綸允言

送尹樞令狐楚及第後題觀

佳人比香草，君子即芳蘭。寶器金疊重，清音玉珮寒。
貢文齊受寵，獻禮兩承歡。鞍馬并汾地，爭迎陸與潘。
東潭宴錢，河南趙少府。

十載奉戎軒，日聞君子言。方將駕紫爵，遂乃憶離樽。
岸轉臺閣辨，潭清絃管繁。松篁雖晦節，雨露不私恩。
坐使吏相勉，居為儒所尊。可憐桃李樹，先發信陵門。
賦得館娃宮送王山人遊江東

蒼蒼楓樹林草合廢宮深越水風浪起吳王歌管沉
燕歸巢已盡鶴語塚難尋旅泊彼何夜希君抽玉琴

送暢當還舊山

常逢明月馬塵間是夜照君歸廬山山中松桂花盡
發頭白屬君如等閒

敬顏魯公送挺賢題翠微寺

挺賢惠學該儒釋袖有顏徐真草跡一齋三請紀行
詩讀我垂鞭弄鳴鑪寺懸金榜半山隅石路荒涼松
樹枯虎跡印雪大如斗閨月暮天過得無

送莫玄法師內道場

昏昏醉老夫灌頂遇醍醐嬾御呈心鏡君王賜髻珠
降魔須戰否問疾敢行無深契何妙秘傳宗本不殊

送暢當赴山南幕

含情脫佩刀持以佐賢豪是月霜霰下伊人行役勞
事將名共易文與行空高去矣奉戎律悲君爲我曹

顏侍御廳叢臺詠送薛存誠

玉韜百餘莖生君此堂側拂簾寒雨響擁砌深溪色
何事鳳凰雛茲焉理歸翼

妖晚河西縣樓送渾中允赴朝闕

高樓吹玉蕭車馬上河橋岐路自奔陸壺觴終寂寞

芳蘭生貴里片玉立清朝今日台庭望心遠非地遙
遠矣中丞東齋壁畫山水各賦一物得樹抄懸

泉送長安趙元陽少府

素壁盡飛泉從雲落樹頭練垂疑葉響雲送覺枝偏
利物得雙劍爲儒當一賢應思灑塵陌詞鋒亦芳鮮

送信州姚使君

朱幡徐轉擁群官猿鳥無聲郡宇寬楚國上腴收賦
重漢家良牧得人難銅鉛滿穴山能富鴻鴈連群地
亦寒幾日政聲聞外戶九江行旅得相歡

送暢當

四望無極路千里流大河秋風滿離袂唯老事唯多

送史兵曹判官赴樓煩

潺湲龍種散雲時千里繁花乍別離中有重臣承露
澤外無輕虜犯旌旗山川自與郊峒合悵暮時因水
草移教謝親賢得瓊玉仲宣能賦亦能詩

送晏廷法師講罷赴上都

金縷袈裟國大師能銷壞宅火燒時復來擁膝說無
住知向人天何處期

送道士郝處素題內道場

病老正相仍忽逢張道陵羽衣風浙浙仙貌玉稜稜



叱我問中壽教人祈上昇樓居五雲裏幾與武皇登
賦得彭祖樓送揚德宗歸徐州幕

四戸入窓明玲瓏逼上清外欄黃鶴下中柱紫芝生
每帶雲霞色時聞蕭管聲望君魚有鱗護蓋嚴層城
送餞從叔辭豐州幕歸嵩陽舊居

白鬚宗孫侍坐時願持善酒前致詞鄙詞何所擬請
自邊城始邊城貴者率將軍戰鼓遙疑天上聞屯田
有錦周千里牧馬橫花溢萬群白雲本是喬松伴來
遠青管復飛散三聲画角咽不通萬里蓬根一時斷
豐州聞說似涼州沙塞晴明部落獨行客已去依獨

戍主人猶自在高樓夢親旌旆何由見每值清風一
回面洞裏先生那惟道人天無路自無期砂泉丹井
非同味桂樹榆林不並枝吾翁致身殊得計地仙亦
是三千歲莫着戎衣期上清東方曼倩逢人輕

送靜居法師

五色香幢重復重寶與昇座發神鐘薺葡萄名花飄不
斷醍醐法味洒何濃九天論道當宸眷七祖傳心合
聖蹤願比靈山前世列多生還得此相逢

送劉判官赴豐州

銜杯吹急管滿眼起風砂大漠山沉雪長城草發花

策行須耻戰虜在莫言家余亦祈勲者如何別左車
將赴京留獻令公

沙鷗鷺鳴野雨牧大河風物颯然秋力微恩重亮難
報不是行人不解愁

落第後隨山下舊居留別劉起居昆季

寂寞通朝昏沉憂豈易論有時空十命無事可酬恩
寄食依陸里成家望子孫風塵知世路衰賤到君門
醉裏因多感愁中欲強言花林逢廢井戰地識荒園
銀別臨晴野悲春上古原烏歸山外樹人過水邊村
潘岳方稱老稽康本厭喧誰堪將落羽迴首仰飛翻

將赴闕鄉灘上留別錢起員外

寂景登橋望分明春色來離心自惆悵車馬亦徘徊
遠雪和霜積高花占日開從官竟何事憂患已相催

虢州逢侯鈞同尋南觀因贈別

時侯鈞
偕游

相見離惆悵應憐貴廢官過深慙祿在識淺賴刑寬
獨失耕農業同思弟姪懷衰貧羞客過早束會君難
放鶴登雲壁澆花遶石壇興還江海上跡在是非端
林密風聲細山高雨色寒悠然此中別賓僚亦關干
赴池州拜親舅氏留上考功郎中舅
時舅氏情
既官池州
孤賤易蹉跎其如酷似何衰榮同族少生長外家多

別國桑榆在沾衣血淚和應憐夫行馬霜霰寄烟波
送從姪滁州親省

愛爾似龍媒翩翩千里迥書從外氏學竹自晉時裁
撥棹逢鷗舞憑闌見雨來上堂多慶樂不醉且停杯
奉和聖製麟德殿宴百寮

雲闕御筵張山呼聖壽長玉欄豐瑞草金陸立神羊
台鼎資庖膳天星奉酒漿蠻夷陪作位鳳象舞成行
網已祛三面歌因守四方千秋不可極花發滿宮香
和考功員外杪秋憶終南舊居

母音

又云和大理杪秋終南山下

靜憶溪邊宅知君許謝公曉霜凝未報初日照梧桐
澗鼠喧藤蔓山禽窺石叢白雲當嶺雨黃葉遶塔風
野果垂橋上高泉落水中權榮來自開羸賤賞曾一作
通月滿珠藏海天晴一作鶴在籠餘陰如可寄願
得隱墻東

湖陽當尋嵩岳麻道士見寄

二首

聞逐樵夫聞看碁忽逢人世是秦時閑雲種玉樵山
淺渡海傳書惟鶴遵陰洞石林微有字古壇松樹半
無枝煩君遠視青囊錄願得相從一問師

自別前峯隱同爲外累侵幾年親酒會此日有僧尋

學稼功還棄論邊事亦沉衆惟徒滿目專愛久離心
臂翼絲垂鏡彈琴泪酒樽訪田悲洛下寄宅憶山陰
薄溜漫青石橫雲架碧林壞齋藤陣密衰菜棘籬深
流散俱多故憂傷併在吟唯當竚高躅歸止共抽簪
和常舍人晚秋集賢院即事十二韻寄贈江南

徐薛二侍郎

綸閣九華前森沉綺伏連洞門開旭日清禁肅秋天
霜滿朝容備鐘餘漏唱傳搖瑞陪羽扇端弁入爐烟
麟筆刪金篆龍銅薦玉編汲書荀勗定漢史蔡邕專
御竹潛通荀官池暗瀉泉亂藁營弱蕙陰葉灑枯蓮

列署齊遊日重江並謫年登封思議草侍講愧同筵
滄海風濤廣黝山蘼雨偏唯應鐵上寶贈遠一星妍
湖苗員外仲夏歸郊居遇雨見寄

雷響風仍怒人歸鳥亦還亂雲方至水驟雨已喧山
田鼠伏林上池魚戲草間因高比埃霧一詠一開顏
和太常王卿秋日即事

嵩高雲日明潘岳賦初成籬棹花無色堦桐葉有聲
絳紗垂簾淨白羽拂水輕鴻雁悲天遠蠹魚覺水清
別絃添楚思牧馬動邊情田雨農官閑林風苑吏驚
松篁終茂盛蓬艾自衰榮逸仲憑軒夕惟應善宋生





EX-2000 NATIONAL CENTRAL LIBRARY, TAIWAN, R.O.C.





ES: 8882, NATIONAL CENTRAL LIBRARY, TAIWAN, R.O.C.

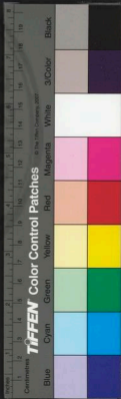


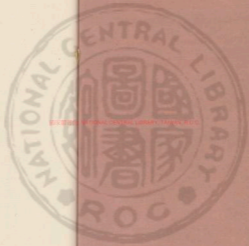


2025/05/05 NATIONAL CENTRAL LIBRARY, TAIWAN, R.O.C.



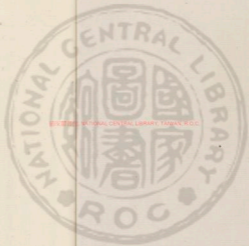
2012.01.08 NATIONAL CENTRAL LIBRARY, TAIWAN, R.O.C.





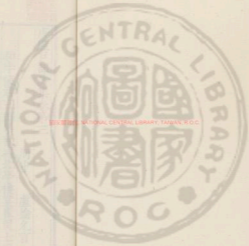
國立中央圖書館 臺灣分館





國立中央圖書館, 臺灣, R.O.C.





2025/05/20 NATIONAL CENTRAL LIBRARY, TAIWAN, R.O.C



唐盧戶部詩集卷第三

河中 盧綸允言

和李使君三郎早秋城北亭樓宴崔司士因寄

關中弟張評事時遇

黃花古城路上盡見青山桑柘晴川口牛羊落照開
野情隨卷幔軍車隔重關道合備多賞官微獨不閑
鶴分琴久罷書到雁應還爲謝登龍客瓊枝寄一攀
和趙端公九日登石亭上和州家兄

洛浦想江津悲懼共此辰採花湖岸菊望國舊樓人
馬別聲偏苦松寒色轉新傳書問漁叟借冠爾何因



醜趙少尹戲示諸姪元陽等因以見贈

八龍三虎儼成行
瓊樹花開鶴翼張
且請同觀舞鶴
鶴何須竟洒食
按柳歸時每愛懷
朱橘戲處常聞佩
紫囊謬入阮家
逢處樂竹林
因得奉靈禱

奉和戶曹叔夏夜寓直寄呈同曹諸公并見示
欲板捧清詞
恭聞待直時
暮塵歸象騎
遂字持諸司
華月先燈至
清風與簟隨
亂螢光熠燿
行樹影離離
龍卧人寧識
鵬搏鷲豈知
便應當五夜
敢望竹林期
和金吾裴將軍
使往河北宣慰
因訪張氏昆季
舊居燕寄趙侍郎
趙卿拜陵未廻

飛軒不住輪
感激激漢僞
臣氣攝千夫
勇恩傳萬里
春古原收野
燎寒笛怨空
隣書此遠
良友五陵風
雨頻
和太常李主簿
秋中山下列
墅即事

清秋來幾時
宋玉已先知
曠明霞映竹
澄明山滿池
葺橋雙鶴赴
收果衆猿隨
韶樂方今奏
雲林徒蔽虧
調常渚秋夜
有懷見寄

蕭條涼夜詠
秋草對衰顏
露下烏初定
月明人自閑
獨悲無舊業
共喜出時艱
為問功成後
同遊何處山
同吉中孚夢桃源二首

春雨夜不散
夢中山亦陰
雲中碧潭水
路暗紅花林

花水自深淺無人知古今

夜靜春夢長夢逐仙山客園滿芝木雞犬傍籬櫺
幾處花下人看予笑頰白

同柳侍部題侯劍侍郎新昌里

清源君子居左右滿圖書三運春自足一瓢飲有餘
庭莎成野席蘭藥是家蔬幽顯豈殊迹昔賢徒病諸

訓孫侍御春日見寄

經過里巷春同是謝家隣頰我覺衰早荷君留醉頻
松高猶覆草鶴起暫營塵始悟達人志惠名非患貧
和王員外夕夜寓直

高步長裾錦帳郎居然自是漢賢良潘岳敘年因髮
髮揚雄託諫在文章九天韶樂飄寒月萬戶香塵裊
曉霜坐見重門儼朝騎可憐雲路可翱翔

訓金部王郎中省中春日見寄

南宮樹色曉森森雖有春光未有陰鷄侶正宜芳景
引玉人那爲簿書沉山舍瑞氣偏當日鶯逐輕風不
在林更有阮郎迷路處萬株紅樹一溪深

奉和陝州十四翁中丞寄雷州二十翁司戶

聯飛獨不前迥落海南天賈傳竟行矣邵公唯汝然
雍關山更遠路極水無邊沉劣本多感况聞原上篇



和季中丞洲萬年房署少府過汾州景雲觀因
以寄上房與季早年同居此觀

顯晦潛無迹賢哉常晏如何警孤鶴忽乃傳雙魚
欽以泉石舊懷然風景餘低回青油暮夢寐白雲居
玉洞桂香滿雪壇松影踈沉思曠仙侶紆組正軍書
積學早成道感恩難逢初梅生諒多感歸止豈吾虛
洲陳翊郎中冬至携柙郎竇郎歸河中舊居見

寄

三旬一休沐清景滿林廬南郭群儒從東床兩客居
燒烟浮雪野麥隴澗冰染班白皆持酒蓬茅盡有書

終期買寒渚同此利蒲魚

詔李益端公夜宴見贈

戚戚一西東十年今始同可憐歌酒夜相對兩衰翁
知陳翊郎中拜本府少尹兼侍御史獻上侍中
因呈同院諸公

金印垂鞍白馬肥不同躡廣老方歸三千士裏文章
伯四十年來錦綉衣節比青松當澗直心隨黃雀統
簷飛鄉中賀者唯垂路不識傳呼獬豸威

和王倉少尹暇日言懷

清秋多暇日况乃是夫君習靜通仙事書空闕象文

劍飛終上漢鶴夢不離雲無限烟霄路何嗟迹未分
和崔侍郎遊萬固寺

聞說中方高樹林晴華先照轉春禽風雲才子冶遊
思蒲柳老人惆悵心石路青苔花漫漫雪落垂溜玉
森森賀君此去君至河北東流西日沉

和裴廷齡尚書寄題果州謝舍人仙居

飄然去謁八仙翁自地從天香滿空芝蓋迴標雙鶴
上語音猶在五雲中青溪不接漁樵路丹井唯傳草
木風歌此因思奉金液露盤長慶漢皇宮

調崔侍御早秋卧病書情見寄時君亦抱疾在

假中

擲地金聲信有之瑩然冰玉見清詞元凱辭成官始
貴相如馮甚貌愈衰荒園每覺虫鳴早華館常聞客
散邊寂寞籠琴風滿樹幾多黃葉泣蛛絲

調靈澈上人

一云口訣或題寄澈上人者奉事入城

軍人奉役本無期落葉花開總不知走馬城中頭雪
白若為將面見湯師

覽外生盧綸詩因以示此

附常乘中

衛玠清談性取強明時獨拜正員郎關心珠玉曾無
價滿手瓊瑤更有光謀略久於花府感才名常帶粉

闈香終期內殿聯詩句共汝朝天會柏梁

敬酬太府二十四舅賈詩卷因以見示

邛公憐鱗亦憐愚忽賜金盤徑寸珠微地碧潭滋潤
海雁枝紅壘照枯株九門洞啓延高論百辟聯行搢
大儒傾已文章非酷似敢將幽劣俟洪爐

雨中酬友人

看山獨行歸竹院水邊前塔草生通空林明暗寂無
聲唯有愁心兩相見

謝人失題

孤鷺將鴻群晴日麗春雲何幸晚飛者清音長此聞

哭司農苗主簿

原頭殞御遠新營原下行人望哭聲更想秋山連古
木唯應石上見君名

得耿緯司法書因敘長安故友零落兵部苗員

外發秘省李校書端相次近路府崔功曹嗣

長林司空丞曙俱謫遠方余以搖落之時對

書增歎因呈河中鄭倉曹暢參軍昆季

異似衰蓬心似灰驚悲相集老相催故友九泉留語
別逐臣千里寄書來塵容帶病何堪問淚眼逢秋不
喜聞幸接野居宜屣步冀君清夜一申哀

同兵部李紱侍郎刑部包佶侍郎哭皇甫侍御

曾

攀龍與泣麟哀樂不同塵九陌霄漢侶一燈冥漠人
舟况驚海濶關折怨霜頻已矣復何見故山應更春
繪與吉侍郎李司空郎中驛苗員外發崔補闕
嗣耿拾遺繡李校書端風塵迫遊向三十載
數公皆負當時威稱養繹未幾俱沉下泉腸
博士當感懷前蹤有五十韻見寄輒有所酬
燕寄夏侯侍御審侯舍曹劉

稟命孤且賤少為病所嬰八歲始讀書四方遂有兵

童心幸不羈此去負平生是月胡入洛明年天隕星
夜行登瀛沒惆悵靡所征雲海一翻蕩留龍俱不寧
因浮襄江沅遠寄鄱陽城鄱陽富學徒請我飄蕪營
論以詩禮義最隨賓薦名舟車更滯留水陸互陰晴
曉望怯雲陣夜愁驚鶴聲悽悽指宋郊浩浩入秦京
沴氣既風散皇威如日明方逢粟比金未識公與卿
十上不可待三年竟無成偶為達者知揚我于王廷
素志且立青袍徒見紫昏屏風自保醉醺本殊形
始趨甘棠陰旋遇客人迎考實績無取責能才固輕
新豐古離宮宮樹鎖雲局中復蒞茲邑往惟曾所經

繚垣何遠迤水殿亦嵒嶮夜雨滴金砌陰風吹玉楹
官曹雖檢率國步日夷平命塞固安分禍來非有萌
因逢駭浪飄幾落無辜利穰魏登壇臣獨正天柱傾
悄悄失途子分將秋草并百年甘守素一顧乃拾青
相逢十月交衆卉飄已零成書諒戚戚問孤懸亮亮
侍郎文章宗傑出淮楚靈掌賦若吹籟司言如建旆
郎中著餘慶雅韻與琴清鬱鬱松帶雪蕭蕭鴻入冥
員外真黃儒弱冠被華纓月香飄桂實乳溜滴瓊英
補闕思冲融補藝亦精絲蝶歲芳圓瑞雲凝翠屏
拾遺典難侔逸調曠無程九唱貯深源三花寒轉馨

校書才智雄舉世一媽密睹見神變屬詞驚鳳聲
差有曳長裾總轡奉和鈴共賦瑤臺雪同觀金谷峯
倚天方比劍沉井忽如窺神昧不可問天高莫爾聽
君持玉盤珠瀉我懷袖盈讀羅涕交頤願言躋百齡

唐盧戶部詩集卷第四

河中

盧綸七言

訓李叔度秋夜喜相遇因傷關東寮友喪遊見
贈

寒月照秋城，
秋風泉瀾鳴。
過時見蘭蕙，
獨夜感芙蓉。
酒散同移疾，
心悲似遠行。
以愚求作友，
何德敢稱兄。
谷變波長急，
松枯藥未成。
恐看新髮色，
怯問故人名。
野澤雲陰散，
荒原日氣生。
羸飛本難定，
非是惡莩驚。
同李益傷秋

歲去人頭白，
秋來樹葉黃。
搔頭向黃葉，
與爾共悲傷。



唐盧戶部詩集卷第四

河中

盧綸七言

訓李叔度秋夜喜相遇因傷關東寮友喪遊見
贈

寒月照秋城，
秋風泉瀾鳴。
過時見蘭蕙，
獨夜感芙蓉。
酒散同移疾，
心悲似遠行。
以愚求作友，
何德敢稱兄。
谷變波長急，
松枯藥未成。
恐看新髮色，
怯問故人名。
野澤雲陰散，
荒原日氣生。
羸飛本難定，
非是惡莩驚。
同李益傷秋

歲去人頭白，
秋來樹葉黃。
搔頭向黃葉，
與爾共悲傷。



白髮嘆

髮白晚梳頭女驚妻淚流不知絲色後堪得幾回秋

逢病軍人

行多有病住無糧萬里還鄉未到鄉逢髮衰吟古城
下不堪秋氣入金瘡

一本作行無力

村南逢病叟

蓼溼過頭頂在肩四隣知姓不知年卧驅烏雀惜禾
黍猶恐諸孫無社錢

七夕詩

同秋字

祥光若可求閨女夜登樓月露浩方下河雲凝不流

鉛華潛替粉機杼暗傳秋理想斂餘睜人天俱是愁

七夕詩

同用期字

涼風吹玉露河漢有幽期星彩光仍隱雲容掩復離
良宵警曙早聞歲恣秋違何事金閨子空傳得網絲

長門怨

空空古廊殿寒月落斜暉卧聽未央曲滿箱歌舞永

妾薄命

妾年初二八兩度嫁狂夫薄命今猶在堅貞掃地無
論開府席上賦得詠美人各解愁

不敢苦相留明知不自由嘔眉乍欲語斂笑又低頭

舞態無此醉歌聲似帶羞今朝總見也只守解人愁

王評事駙馬花燭詩

四首

萬條銀燭引天人十月長安半夜春步幃三千隘將
斷幾多珠翠落香塵

一人女罽萬人憐一夜調踈抵百年爲報司徒好將
息明珠解轉又能圓

人主人臣是親家千秋萬歲保榮華幾時曾向高天
裏得見今宵月裏花

比翼和鳴雙鳳凰欲棲金帳滿城香平明却入天泉
裏日氣曛曛五色光

和趙給事白蠅拂歌

華堂多衆珎白拂稱殊異柄裁沉節香襲人上結爲
文下垂穗霜縷靈徵瑩且柔虎鬣乍細龍鬣稠皎然
素色不因染浙爾涼風非爲秋群蟻青蒼恣遊息廣
庖萬品無顏色金屏成點玉成殺晝眠花轉空峇嗟
此時滿筵看一舉荻花忽旋楊花舞春如寒凜驚鷺暮
禽颯若繁球得輕雨主人說是故人留每誠如新比
白頭若將揮玩閑臨水願接波中一白鷗

蕭常侍瘦柏亭歌

柏之異者山中靈好人斷絕爲君亭雲翻浪捲不可



識鳥獸成形花倒植莓苔點色尚青
薜蘿感寂節猶黑金貂主人漢三老
構此窮年下朝早心規目製不暫
疲匠者受詞無一詞清晨拂匣菱生
鏡落日憑闌星滿池橫
蕊開拱無斤跡根稷聯懸同素壁數
層亂瀉雲峯蜂萬片垂呈雪中石重
簾不動自飄香似到瀛洲白玉堂水
精如意方金色雲母屏風透撞光四
階綿綿被織草草上依微衆山道松
間汲井湮翠寒洞裏園茶天景好愚
偶敢賀成功鸞鳳棲翔固不同應念
廢村今接地一枝恩寄戶庭中

慈恩寺石塔歌

靈山石簪生海西海濤平度與山齊
長眉老僧同佛力况使蛟人往求得
珠宛沉成綠痕痕天衣拂畫蒼苔色
星漢徘徊山有風禪翁靜扣月明中
群仙下雲龍出水鸞鶴交飛半空裏
城精木魅不可聽落葉秋砧一時起
花宮杳杳響泠泠無數沙門昏夢醒
古廊燈下見行道踈林池邊聞誦經
徒壯洪鐘秘閣闢萬金費盡工雕鑿
豈如全質掛青松數葉殘雲一片峰
吾師寶之壽中國願同劫石無終極

送張郎中還蜀歌

秦家御史漢家郎親專兩印征殊方
功成走馬朝天

子仗檻論邊若流水曉離仙署趨紫微夜按高雉讀
青史瀘南五將聖君還願以天書示百蠻曲棧重江
初道雨前在俊騎不同山迎車拜舞多耆老舊卒新
營過青州塞口雲生火候遙烟中鶴唳軍行早黃花
川下水交橫遠映孤霞蜀國晴印竹筍長椒蘸起荔
枝花發杜鵑鳴題首賦賦半天黑博騰接膝何由得
空令豪士仰威名無復貧交侍顏色垂楊不動雨紛
紛綿帳胡燒爭送君頌吏醉起簪筓發空見紅蕖入
白雲

宴席賦得姚美人拍箏歌

出簾仍有銅箏隨見罷綠令慢識邊徵收皓腕纏紅
袖深過朱絃低翠眉忽然高張應繁節玉指迴旋若
飛雪鳳蕭韶管寂不喧綉幕紗窓儼秋月有時輕弄
和郎歌慢處聲邊情更多已愁紅臉能佯醉又恐朱
門難再過昭陽伴裏最聰明出到人間變長成遙知
禁曲難翻處猶自君王說小名

陳雄郎中北亭送侯劍侍御賦得帶水添歌

溪中鳥鳴春景且一派寒水忽開散壁方鏡負流不
斷白雲鱗鱗滿河漢壘處淺旋處深撇揆寒魚上復
沉群鶯鼓舞揚清首主人有客簪白筆玉壺貯水光

如一持此贈君君飲之聖君識君米玉姿

栖巖寺隋文帝馬腦蓋歌

天宮寶器隋朝物鑲在金函比金骨開函捧之光乃
發阿僧羅王掌中月五雲如拳輕復農昔曾喫酒今
藏龍現形環影相透亂雪絮花千萬重可憐貞質
無今古可嘆隋陵一坏土宮中艷女滿宮春得覩此
寶能幾人一留寒殿殿將壞唯有幽光通隙塵山中
老僧眉似雪忍死相傳保扇鑪

難縮刀子歌

金鞘裏青蘆葉燈若剪成鉤且髮輕水薄玉狀不

分一尺寒光堪決雲吹毛可試不可觸似有垂搜關
裂文淬之幾墮前池水焉知不是蛟龍子割雞刺虎
皆若空願應君心逐君指并州難縮竟何人每成此
物如有神

鵬日觀咸寧王部曲妾勒擒豹歌

山頭曠曠日將出山下臘圍照初日前林有獸未識
名將軍促騎無人聲潛形跪伏草不動雙鵬轉旋群
鴉鳴陰方質子才三十譯語受詞蕃語揖捨鞍解甲
疾如風人忽虎蹲獸人立歛無扼顙批其顧爪牙委
地涎淋漓既蘇復吼拗仍怒果叶英謀生致之

拖自深叢目如雷萬夫夫容千馬戰傳呼賀拜聲相
連救氣騰凌陰滿川始知縛虎如縛鼠敗虜降羌生
暇前祝爾嘉詞爾無苦獻爾將隨犀象舞苑中流水
禁中山期爾攬捋開天顏非能之兆慶無極願紀雄
名傳百贊

賦得白鷗歌送李伯璉使

積水深源白鷗翻翻倒影光素于潭之間御魚魚落
亂鷗鳴爭撲蓮葉連葉傾爾不見波中鷗鳴聞無營
何必汲汲勞其生柳花冥濛大堤口怒揚相和乍無
有輕隨去浪香不分細舞清風意何有似君換得白

鷗時獨凭闌干雪滿池今日還同看鷗魚如何羽翮
侵參差海濤瀾漫何由期

皇帝感詞 四首

提劍雲雷動垂衣日月明禁花呈瑞色國老見星精
發棹魚先躍窺巢鳥不驚山呼一萬歲直入九重城

二

天 五鳳彩御馬六龍文雨露清馳道風雷翊上軍
高鈴花外轉行漏樂前聞時見金鞭舉空中指瑞雲

三

妙算干戈止神謀宇宙清兩堦文物盛七德武功成

校獵長楊苑屯軍細柳營掃來獻明主歌舞趁春城

四

天崇下天中雲屏儼在空
鈿黃鸞河漢語笑合笙鏞
已見長隨鳳仍聞不避龍
君王親試舞開闔闔靜無風

唐盧戶部詩集卷第四

河中 盧綸名言

唐盧戶部詩集卷第五

天長久詞 三首明官
中律二首

玉砌紅花樹香風不敢吹
春光解天意偏發殿南枝

萬年昌

紅橋千步廊半在水中央
天子方親暑官娃起夜粧

萬年昌

辭輦復當熊傾心奉六宮
君王若看貌甘在衆妃中

萬年昌

雲日呈祥禮物殊彤庭生獻
五單于塞垣萬里無飛



校獵長楊苑屯軍細柳營掃來獻明主歌舞趁春城

四

天崇下天中雲屏儼在空
鈿黃鸞河漢語笑合笙鏞
已見長隨鳳仍聞不避龍
君王親試舞開闔闔靜無風

唐盧戶部詩集卷第四

河中 盧綸名言

唐盧戶部詩集卷第五

天長久詞 三首明官
中卷二首

玉砌紅花樹香風不敢吹
春光解天意偏發殿南枝

萬年昌

紅橋千步廊半在水中央
天子方親暑官娃起夜粧

萬年昌

辭輦復當熊傾心奉六宮
君王若看貌甘在衆妃中

萬年昌

雲日呈祥禮物殊彤庭生獻
五單于塞垣萬里無飛



烏可在邊城用郅都

臺殿雲深一作秋色徵君王初賜六官衣樓船泛羅

歸猶早行遣才人關射飛

和張僕射塞下曲六章

營衛金僕姑燕尾繡螿孤獨立揚新令千營共一呼

二

林暗草驚風將軍夜引弓平明尋白羽沒在石稜中

三

月黑鴈飛高單于夜遁逃欲將輕騎逐大雪滿弓刀

四

野幕蔽瓊筵羌戎賀勞旋醉和金甲舞雷鼓動山川

五

調箭又呼鷹俱聞出世能奔狐將迸雉掃盡古丘陵

六

亭亭七葉貴蕩蕩一隅清他日題麟閣唯應獨不名

古麗詩二首

殘粧色淺鬢髮開笑映朱簾覩客來推醉唯知美花

細潘郎不敢使人催

自拈裙帶結同心暖處偏知香氣深愛捉狂夫問閑

事不知歌舞用黃金



孤松吟調渾贊善

深山荒松枝雪靡半離披朱門青松樹萬葉與清露
露重色逾鮮吟風似遠泉天寒香自發日麗影常圓
陰郊一夜雪榆柳皆枯折迴首望君家翠蓋滿瓊花
捧君青松曲自顧同衰木曲罷不相覩深山頭白人
從軍行

二十在邊城軍中得勇名卷旗收敗馬占磧擁殘兵
獲陣烏鳶起燒山草木明塞閉思遠獵師老厭分營
雪嶺無人過水河有雁聲平陵甘此沒關張漢公卿
和馬郎中四鶴贊

高高華亭有鶴在屏削玉點漆乘軒姓丁暮雲冥冥
雙垂雪嶺晝光炯炯朱頂含音儼容絕粒遺影
君以爲真期縱橫

送朝長史赴京南舊幕

元瑜思舊慕幾夜夢旌眠暑退蕪葭雨秋生鼓角天
月明三峽路浪裏九江船

送渭南崔少府歸徐郎中幕

兼下山邊路行人見自悲夜寒逢雪度日緩到村時
語少心長苦愁深自避
美有暮中期

寄鄭七綱

小來落托復迤邐一辱君知二十年捨去形骸容做
慢引隨兄弟共團圓羈遊不定同雲聚薄宦相縈若
網牽他日吳公如記問願將黃綬比青氈

逢南中使因寄嶺外故人

見說南來處蒼梧接桂林過秋天更暖邊海日長陰
巴路緣雲出蠻鄉入洞深信還人自老夢到月應沉
碧水過春色青山寄遠心炎方難久客爲爾一沾襟
代員將軍罷戰後歸舊里贈朔北故人

結髮事疆場全生俱到鄉連雲防鐵嶺同日破漁陽
牧馬胡天晚移車磧路長枕戈賦古戍吹角立繁霜

歸老黥仍在酬恩虜未忘獨行過也里多病對農桑
雄劍依塵案符寄藥空餘麾下將猶逐羽林郎

江北憶崔汶

夜間江西客還知在楚鄉全身出部伍盡室逐漁商
晴日遊瓜步新年對漢陽月昏鷺浪白葦起覺雲黃
望橫家何處登山泪幾行閩中傳有雪應且住南唐
早春歸盤屋舊居却寄耿拾遺締李校書端

野日初晴麥壠分竹園相盡塵成群萬家廢井生新
草一樹繁花對古墳引水忽驚水滿澗向田空見石
和雲可憐荒歲青山下惟有松枝好寄君

春日山中憶崔峒吉中孚

一本作青李舍人

延步愛清晨空山日照春窻房那有主石室自無隣
泉急魚依草花繁鳥近人誰言失徒侶唯與老相親

客舍喜崔補闕司空拾遺訪宿

步月諸隣蓬居宿近臣繁衰先醉客清鏡早朝人

瑤壁烟垂網香街火照塵憑祭俱是分吾亦樂君貧

苦雨聞包諫議欲見訪戲贈

草氣厨烟咽不開繞床連壁盡生苔常時多病因多

雨那敢煩君車馬來

客舍苦雨即事寄錢起郎士元二員外

積雨暮凄凄鵝人壯自栖響空宮樹接覆水野雲低

穴蟻多隨草與蜂墜泥迹池墻蘚合擁溜瓦松齊

舊園平如海新溝曲似溪環闌留衆蝶歌棟止群鷄

芳盛終無實槎枯返有莢綠萍藏廢井黃葉隱危堤

間里欲將絕朝昏望亦迷不知霄漢侶何路可相携

一本云何路事舉麻

郊居對雨寄趙涓吉士包佶郎中

暑雨青山裏隨風到野居亂漚浮曲砌懸溜滴前除

塵鏡愁多掩蓬頭懶更梳夜窓凄席陰壁潤圖書

滿颯宜新竹龍鍾拾野蔬石泉空自咽藥圃不堪鋤



濁水滄深輒荒蘭擁敗渠繁枝留宿鳥碎浪出寒魚
桑屐時登望荷衣自卷舒應憐在泥滓無路託高車
藍溪期蕭道士採藥不至

春風生百藥幾處木苗香人遠花空落溪深日復長
病多知藥性老近憶仙方青節何由見三山桂自芳
雪謗後書事上皇甫大夫

威德總群英高標仰國楨獨安巡狩日曾擡趙張名
業就難辭寵朝回更授兵曉川分牧馬夜雪擾連營
長策威殊俗嘉謀翊聖明畫圖規陣勢夢筆紀山行
綬拂池中影珂搖竹外聲賜飲徵效樂陪醉問公卿

却憶經前事翻疑得此生分深存沒感恩在子孫榮
覽鏡愁將老捫心喜復驚豈言沉疾重但覺殺身輕
有淚沾墳典無家集弟兄東西遺世難流浪識交情
閱古宗文舉推才慕正平應憐守貧賤又欲事躬耕
春日憶司空文明

桃李風多日欲陰百勞飛起落花深貧居靜久難逢
信知隔春山不可尋

卧病寓居龍興觀枉馮十七著作書知罷攝洛
陽赴緱氏因題十四韻寄馮生并贈喬尊師

乞假依山宅，蹉跎屬歲周。弱夷輕採拾，鈍質稱歸休。
潘岳衰將至，劉楨病未瘳。步遲乘羽客，起宴滯書郵。
幸以編方驗，終胎骨肉憂。灼龜靈氣冷，曝藥樹陰稠。
語命心堪醉，傷離夢亦愁。葦簾居已絕，鸞鶴見無由。
世累如塵積，年光劇水流。躡雲知有路，濟海豈無舟。
倚玉纏成難，投磚敢望酬。卑棲君就祿，羸瘵我逢秋。
腐葉填荒轍，陰螢出古溝。依然在遐想，願子勸風猷。

秋夜寄馮著作

河漢爭無雲，鴻聲此夜聞。素心難比石，蒼髮欲如君。
露種月中落，風螢池上分。何言千載友，同迹不同群。

洛陽早春憶吉中孚校書司空曙主簿因寄清
江上人

值遇逢高駐馬頻，雪晴閣看洛陽春。鶯聲報同芳
信，柳色邀歡似故人。酒鏡昔將花共鑿，鬢毛今與草
爭新。年來百事皆無緒，唯與湯師結淨因。

偶逢姚校書，憑附書達河南。紉推官因以戲贈
寄書常切到常遲，今日憑君莫辭。若問玉人殊易
識，蓮花府裏氣清羸。

唐盧尹部詩集卷第五

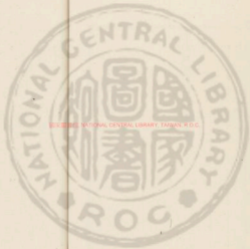
UNIVERSITY OF TORONTO LIBRARY





國立中央圖書館, 臺灣, R.O.C.





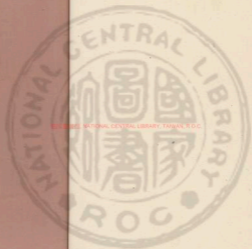
國立中央圖書館 國家圖書館 國家圖書館 國家圖書館 國家圖書館





001-20000 NATIONAL CENTRAL LIBRARY, TAIWAN, R.O.C.

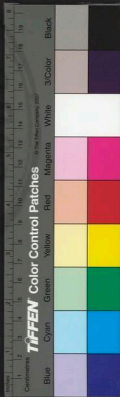




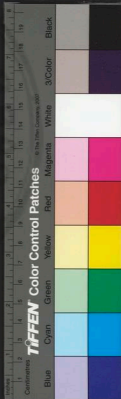
2025 RELEASE UNDER E.O. 14176

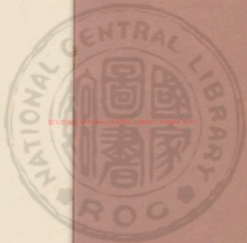


10 2 2000, NATIONAL CENTRAL LIBRARY, TAIWAN, R.O.C.



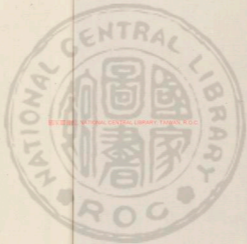
2025.0001 NATIONAL CENTRAL LIBRARY, TAIWAN, R.O.C



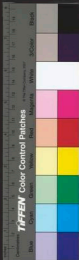


EX-2280 NATIONAL CENTRAL LIBRARY, TAIPEI, R.O.C.





國立中央圖書館 國家圖書館 國家圖書館 國家圖書館





2015.08.02 NATIONAL CENTRAL LIBRARY, TAIWAN, R.O.C



唐盧戶部詩集卷第六

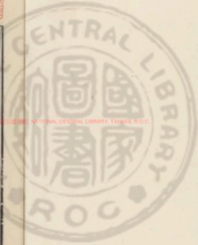
河中 盧綸允言

夜中得循州趙司馬侍郎書因寄回使

瘴海寄雙魚，中霄達我居。
兩行燈下淚，一紙嶺南書。
地說炎蒸極，人稱老病餘。
殷勤報賈莫，共酒杯陳。
晚次新豐北，野老家書事。
呈贈韓質明府

機鳴春響日，叢暎雞天相。
和漢古村數，派清泉黃菊。
盛一林寒露，紫梨繁衰翁。
正席矜新社，雅子齊襟履。
古論共說年來，但無事不知何者是君恩。

書情上大尹十兄



紫陌絕纖埃油幢千騎來
剖辭紛若雨
犇吏殷成雷
聖澤初愛壅群心本在台
海麟方撥刺雲翼暫徘徊
芳室芝蘭茂春溪桃李開
江湖餘派少鴻雁遠聲哀
命祇蒼龜誘年鶯弟姪催
磨鉛誓砥礪揮策愧駑駘
玉管能喧谷金爐可變灰
應憐費思者銜淚亦銜枚

春思貽李方

長安三月春難別復難親
不識冶遊伴多逢憔悴人
漸知催淡薄轉覺老殷勤
去矣盡如此此辭慙未陳
驛中望山巖贈渭南陸贊主簿

官微多懼事多同樹性偏無主驛功山在門前登不

得贄至袁盡路塵中

太白西峰偶宿車視二尊臨石室晨登前巖憑

眺書懷即事寄呈鳳翔齊員外張侍御

弱齡識昧鄙過盛唯求止如何鸞鵠中得步青冥裏
青冥有桂叢水雪兩仙翁毛節未歸海丹梯閉倚空
逍遙擬上清洞府不知名醴罷雨當至客辭山忽明
山明鳥聲樂日氣生晶整晶整樹脩脩白雲如水流
白雲消散盡寒隴儼然秋積阻關河因綿聯烽戍稠
五管承廟略四野失邊愁吁嗟繫塵役又負靈仙迹
芝木自芳香泥沙幾沉濁書此欲沾衣平生事每違

烟霄不可仰鸞鶴自追隨

贈薛山人

見君何事■愁顏白髮生來未到山更嘆無家又無
藥往來唯在酒徒間

贈李果菽

向日磨金鐵當風着錦衣上城邀賊語走馬截鵬飛
春日書情贈別司空曙

壯志隨年盡謀身竟未安風塵交共絕老大別離難
臘近晴多暖春遲夜却寒誰堪少兄弟三十又無官
冬晚呈薛里

終夜寢衣冷開門思曙光空塔一蔕葉華室四隣霜
望闌覺天迴憶山愁路荒途中一留滯雙鬢飄然蒼
首冬寄河東昭德里書事貽鄭損舍曹

清冬和暖天老鈍晝多眠日愛閒巷靜每聞官吏賢
寒糶供家食腐藥宿厨烟且復執杯酒無煩輕議邊
渾焚東善齋戲贈陳師

長裾珠履風輕塵間以琴書列上賓公子無營可邀
請侯嬴此坐是何人

春日卧病示趙季黃

時病在賊中

病中鏡泪眼常昏聞說花開亦閉門語少漸知琴思

苦即多唯覺鳥聲喧黃埃滿市圖書賤黑霧連山虎豹尊今日支離傾形影向君凡在幾重恩

秋暮中夜獨坐遲明因陪陳翊郎中晨謁上公

因書即事兼呈同院諸公

風淒露泫然明月在山巔獨倚古庭樹仰看深夜天
葉翻螢不定虫思坤無邊南舍機杼發東方雲景鮮
簾裘蕭已整車騎儼將前百雉拱雙戟萬大尊一賢
琳瑯謀蘊律呂更相宣曉桂香過露新鴻晴滿川
熙熙造功化穆穆唐光年顧已草同賤誓心金匪堅
塞辭慙自寡渴病老難痊書此更何問邊韶唯畫眠

寄贈庫部王郎中

時充折

謬誇漢名臣從天令若春敘辭旨詔旨稱官即星辰
草木承風假雲雷施澤均威懲治粟尉恩洽讓田人
臬貨方將散京域自此陳五營俱益窻千里不停輪
未遠金門藉旋清玉塞塵頌儒推慶重良久頌公頻
鶴髮逢新鏡龍門躍舊鱗荷君徧有問深感浩難申

寄贈暢當山居

古村荒石路歲宴獨言歸山雪厚三尺社榆籠十圍
亂龍寧守壘鸞鷲豈矜飛君子固安分毋聽勞者譏
偶宿山中憶暢當

深山夜雪晴坐憶
山明讀易罷三卷
彈琴當五更
群蘿枯有影
崑壑無聲此夕一相望
君應知我誠

秋中野望寄舍弟綬兼令呈上西川尚書舅

憂來思遠望
處殊非
憶夜露濕蒼山
秋陵滿黃葉
人隨雁退
遙接與雲重
疊骨肉暫分離
形神遂疲
藉紅旌涓陽騎
幾日勞登步
蜀雨謁松筠
巴江感舟楫
小生即何限
簡譎偏盈篋
舊恨尚填膺
新悲復榮睫
因求種瓜利
自喜歸耕捷
井臼賴依隣
兒童亦勝爰
塵容不在照
雪髮那堪緝
唯有食霞心
知夫與天接

行藥前軒呈董山人

不覺老將至
瘦來方自驚
朝昏多病色
起坐有勞聲
膝暖苦晴痒
臍虛唯耳鳴
桑公富靈術
一為保餘生
蔬春因寄馮衛二補闕戲呈李益
詩君與李益
詩君與李益
掖垣春色自天來
紅藥當階次第開
萱草瘳瘳爾何
物等閑穿破綠萼苔

新移北廐因貽同院諸公兼呈暢博士

華軒適台座
顧影忝時倫
弱質僊癯曠
清風來亦頻
思羅坐凌邁
景物志芳新
終乃愧吾友
無容私此身
與張權對酌

張翁對盧叟
一棹山村酒
傾酒請予歌
忽蒙張翁呵

呵予官非屈曲有怨詞多歌罷謝張翁所思殊不同
予悲方爲老君責一何空曾看樂官錄向是悲翁曲
張老聞此詞汪汪泪盈目盧叟醉言簾一杯凡數呼
迴頭顧張老敢欲戲爲儒

喜從弟激初至

僞服榮寵車惠然過我廬數年慙已長稱從意何踈
作吏清無比爲文麗有餘應嘆受恩者頭白讀兵書
尋買草師

玉洞春時客焚香映綠蘿新傳左慈談曾與右軍驚
井臼陰苔遍方書古字多成都今日雨曾與酒相和

秋中過獨孤郊居

則公生子

閑園過水到郊居共引兒童拾野蔬高樹夕陽連古
巷菊花梨葉滿荒渠秋山近處行過寺夜雨寒時起
讀書帝里諸親別來久豈知王粲愛樵漁

同耿拾遺春中題第四郎新修書院

一作同鏡
具外春中

題辭載少
商新書院

得接西園會多因野性同引藤連樹影移石間花叢
學就棲昏外歡生禮樂中春遊隨墨客夜宿伴潛公
散帙燈鷺燕開簾月帶風朝朝在門下自與五侯通

春日題杜叟山下別業

百鳥群飛山半晴
渚田相接有泉聲
園中曉露青蕨
合橋上春風綠野明
雲影斷來峰影出
林花落盡草花生
今朝醉舞同君樂
始信幽人不愛榮

過終南柳處士

王老正相尋
園基到羨金石催
丹井閉月過
洞門深猿鳥三時下
藤蘿十里陰
綠泉多草氣
青壁少花林
自愧非仙侶
何言見道心
悠哉宿山口
雷雨夜沉沉
宿程上人院

竹窻聞遠水
月出似溪中
香覆經年火
幡飄後夜風
性昏知道晚
學淺喜言同
一悟騎身處
何山路不通

題李沆林園

古巷牛羊出重門
接柳陰閑看入竹路
自有向山心
種藥齊幽石
耕田到遠林
願同詞賦客
得與謝家來



唐盧戶部詩集卷第七

過司空暉村居

河中

盧綸允言

南北與山隣蓬巷庇一身繁霜疑有雪枯草似無人
遂住在耕稼所交唯賤貧何言張擇傲每重德璋親
題念濟寺堂上人院

泉響竹瀟瀟潛公居處遙虛空聞偈夜清淨雨花朝
放鶴臨山閣降龍步石橋世塵徒委積劫火定焚燒
苔壁雲難聚風篁露易搖浮生亦無着况乃是芭蕉
題楊緇懸竹亭



唐盧戶部詩集卷第七

過司空曙村居

河中

盧綸允言

南北與山隣蓬巷庇一身繁霜疑有雪枯草似無人
遂住在耕稼所交唯賤貧何言張擇傲每重德璋親
題念濟寺堂上人院

泉響竹瀟瀟潛公居處遙虛空聞偈夜清淨雨花朝
放鶴臨山閣降龍步石橋世塵徒委積劫火定焚燒
苔壁雲難聚風篁露易搖浮生亦無着况乃是芭蕉
題楊緇懸竹亭



夜宿密公室話餘將畫興達塔三遲雪當戶一池水
家訓資風化心源隱政能明朝復何見葉草古濤珠
過觀樓李尊師

城闕望烟霞常悲仙路賒寧知樵子逕得到葛洪家
天吹松間月人行洞裏花留詩千歲鶴送客五雲車
訪世山空在觀基日未斜不知塵俗士誰解種胡麻
雪滂後逢李叔度

相逢空摧手往事不堪思見少情難盡愁深語自遲
草生分路處雨散出山時強得寬襟慢唯當說後期
春日過李侍御

高柳滿春城東園有鳥聲折花朝露滴漱石野泉清
心許陶家醉詩逢謝客呈應憐末行吏曾是魯諸生
出山逢耿緯

雲雪離披千萬重別來曾住寂高峰誓到人間歸不
得長安陌上又相逢

題金吾郭將軍石伏茅堂

雲戟曙沉沉軒墀清且深家傳成棟美老竈結茅心
玉珮多依石油幢亦在林鐘香諸洞暖殿影象山陰
草奏風生筆筵開雪滿琴客從龍闕至僧自虎溪尋
清酒延河賞遇流會素襟終朝息塵步一醉聞華簪

尋賈山人園林

竹影朦朧松影長，素琴清簟好風涼。連春詩會烟花滿，半夜酒醒蘭蕙香。五字每將稱玉友，一樽曾不顧金囊。長沙流謫君非遠，莫遣英名負洛陽。

秋夜同暢當宿藏公院

禮足一番淚，醫王知病由。風螢方喜夜，露槿已傷秋。願以兒童愛，每從仁者求。新祈竟何得，滅跡在緇流。重同暢當獎公院聞琴

悞以音聲祈遠公，請將微軫付秋風。漾漾疎涼吹不盡，月華如在白波中。

同耿緯宿陸澧旅舍

當軒雲月開清夜，故人杯擁褐覺霜。下抱琴聞雁來，迎風君願步臨路。我邊迴，雙鬢共如此。此權非多陪題苗員外竹間亭

高甍絕行塵，開簾似有春風。傾竹上雪山，對酒逸人步。暖先逢日書空遠，見隣還同內齋。駁登賞及諸姻奉陪侍中登白樓

高樓倚玉梯，朱檻與雲齊。傾盼觀霄漢，談諧息鼓鼙。洪河迴更直，野雨急仍低。今日陪蹲俎，唯當醉似泥。九日奉陪侍郎登白樓

碧霄孤鶴發清音上宰因添望關心埤堦三層連步障
茱萸一朶映華簪紅霞似綺河如帶白露團珠菊散金
此日所從何所問儼然冠蓋擁成林

春日喜雨奉和馬侍中宴白樓

鶴鶴相呼綠野寬
簾臣閑倚玉闌干
洪河擁沫流仍急
蒼嶺如雲色更寒
颯颯風光呈瑞巖
泠泠歌頌振瑤盤
今朝醉舞同鄉老
不覺傾斜鬢髮冠

奉陪侍中遊石笋溪十二韻

朝日照靈山山溪浩紛錯
圖秦無舊記紀禹應新繁
變壁馮天河一峰吐連蕁
潭心亂雪卷崑腹繁珠落

彩蛤攢錦囊芳艸爛花索
綠群騁陽嶺能穴腥陰聲
靜得漁者言閑聞洞仙博
歎松倚朱憇廣石屯油漆
國奉事留侯山春縱康樂
閑關殊狀烏爛熳無名藥
欲驗少君方還吟大隱作
旌幢不可駐古塞新沙渡

九日奉陪侍中宴白樓

露白菊氣氤西樓盛饌文
玉筵秋令節金鉞漢元勳
說劒風生座抽琴鶴遠雲
諛儒無以答願得備前軍

九日奉陪侍中宴後亭

玉壺傾菊酒一顧得淹留
彩筆徵秋史花筵舞莫愁
管絃能駐景松桂不停秋
為謝蓬蒿輩如何霜霰稠

九日奉陪令公登白樓同詠菊

瓊樽有菊可以獻留侯願比三花秀非同百卉秋
金英分葉細玉露結房稠黃雀知恩在街飛亦上樓
奉陪侍中上巳日泛渭河

青舸錦帆開浮天接上台晚鶯和玉笛春浪動金鑿
舟機方潮海鯨鯢自露腮應儻似萍者空逐榜人回
奉陪侍中春日過武安君廟

長裾聞鏡虎遺廟盛樂登白羽三千騎紅林一萬層
元臣達幽契祝史告明徵撫坐悲今古瞻容感廢興
颶風卷叢栢驟雨濕諸陵倏忽烟花霽當營看月生

過玉貞公主殿影

夕照臨窓起暗塵青松繞殿不知春君看白髮誦經
者半是宮中歌舞人

題嘉祥殿南溪印禪師壁画影堂

雙屨差差錫杖斜衲衣交膝對天花瞻容悟問脩持
劫似指前溪無數沙

題伯夷廟

中條山下黃礪石壘作夷齊廟裏神落葉滿階塵滿
座不知洗酒是何人

早春遊樊川野居却寄李端校書夜呈崔峒補

關司空曙主簿取繡拾遺

白水遍瀟灑青山對杜陵
晴明人望鶴曠野鹿隨僧
古柳連巢折荒堤帶草崩
陰橋全覆雪濕潤半垂木
闌鼠搖松影遊龜落石層
韶光偏不待衰敗巧相仍
桂樹曾爭折龍門幾共登
琴師阮校尉詩和柳吳興
砥筆求書扇張屏看画蠅
卜隣空遠約封獨無徵
投足經危路收才遇直繩
守農窮自固行樂病何能
掩帙逢高晚臨川景氣澄
颯然成一吏誰更慕騫騰

同錢郎中晚春過慈恩寺

不見僧中舊仍逢雨後春
惜花將愛寺俱是白頭人

曲江春望

三首

萬蒲纔葉柳交枝
暗上蓮舟鳥不知
更到無花寂深處
玉樓金殿影參差

翠黛紅粧画鷁中
共鶯雲色帶微風
蕭管曲長吹未盡
花南水北雨濛濛

泉聲過野入芳洲
擁抹吹花草上流
一作上落日行
人漸無路巢乳燕
滿高樓

春日陪李庶子遵善寺東院曉望

映竹水田分當山起雁群
陽峰高對寺陰井下通雲
雪畫唯鴝花時此見君
由來禪誦地多有謝公文



華清宮

二首

漢家天子好經過白日青山殿
多見說只今生草廡禁泉
荒石已相和

水氣朦朧滿西梁一廻開殿
滿山香宮娃幾許經歌舞
白首翻令憶建章

題興善寺後池

隔窓樓白鳥似與鏡湖隣
月照何年樹花逢幾過人
岸莎青有路苔徑綠無塵
永願客居止僧中老此身

陪中書李紆舍人夜泛東池

看月後聽琴移舟出樹陰
夜村機杼急秋水菱荷深

石靜亂潛上萍開果暗沉
何言奉杯酒得見五湖心

宴趙氏昆季書院因與會文并率爾投贈

詩禮挹餘波相懼在珠磨
琴樽方會集珠玉忽驛羅
謝族風流盛十門福慶多
花攢驥驅擺錦絢鳳窠
詠雪因饒妹書經為愛
燕仍聞廣練夜更有速僑過



國立中央圖書館, 臺灣, R.O.C.





國立中央圖書館, 臺灣, 中華民國





© 2008 NATIONAL CENTRAL LIBRARY, TAIWAN, R.O.C.

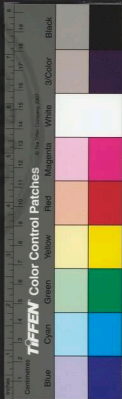


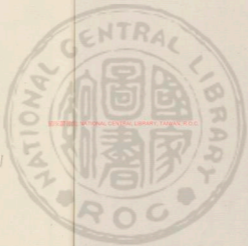


國立中央圖書館, 臺灣, R.O.C.



2011.01001 NATIONAL CENTRAL LIBRARY, TAIWAN, R.O.C.





© 2000 NATIONAL CENTRAL LIBRARY, TAIWAN, R.O.C.



唐盧戶部詩集卷第八

河中

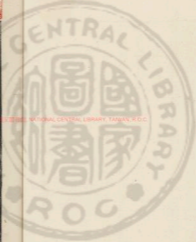
盧綸允言

題天華觀

峰嶂徘徊霞景新一潭寒水絕纖鱗朱字靈書千萬
軸蒼髯道士兩三人芝童解說壺中事玉管能留天
上春眼見仙丹求不得漢家簪綬在羸身

宿石窰寺

殿有寒煙草有螢千林萬壑寂無聲烟凝積水龍蛇
蟄露濕空山星漢明昏霧霧中悲世界曙霞光裏見
王城迴瞻相好因垂淚苦海波濤何日平



題悟真寺

萬峰交掩一峰開
曉色常從天上來
似到西方諸佛國
蓮花影裏數擔臺

題雲際寺上方

松蘿蔓蔓輕中有石床
平下界水常急上方燈
自明空門不易啓
初地本無程
迴步忽山盡
萬緣從此生
九日同司直
九叔崔侍御
登寶羅南樓

把菊嘆將老
上樓悲未還
短長新白髮
重疊舊青山
霜氣清衿袖
琴聲引醉顏
竹林唯七友
何幸亦登筵
同王員外
兩後登開元寺南樓
因寄西巖營上

人

過雨開樓看晚虹
白雲相逐水相通
寒蟬噪暮野無日
古樹傷秋天有風
數德遠烟凝
竈上一枝繁
果憶山中何言
暫別東隣友
惆悵人間事不同

同趙進馬元陽春日登長春宮古城望河中因

寄鄭損舍曹

張進馬之弟

城頭春雷曉濛濛
指望關橋滿袖風
雲騎閑嘶宮柳外
玉人愁立草花中
鐘分寺路山光綠
河繞軍州日氣紅
跡忝方纒賞
此時離恨與君同

同崔嗣補闕慈真寺避暑

寺涼高樹合卧石綠陰中伴鶴憇仙侶依僧學老翁
魚沉荷葉露鳥散竹林風始悟塵居者應將火宅同

春日登樓有懷

花正濃時人正愁逢花却欲替花羞年來笑伴皆歸
去今日晴明獨上樓

長安春望

東風吹雨過青山却望千門草色閑家在夢中何日
到春生江上幾人還川原綠繞浮雲外宮闕參差落
照間誰念為傷逢世難獨將衰髮客秦關

冬中登城樓有感因贈程騰

生涯何事多羈束賴此登臨暢心目郭南郭北無數
山萬井遙迤流水聞彈琴對酒不知暮岸幘題詩身
且闌風聲肅肅雁飛絕雲色茫茫欲成雪遙思海客
天外歸坐想征人兩頭別世情多以風塵隔泣盡無
因畫籌策誰知白首窓下人不接朱門坐中客賤亦
不足嘆貴亦不足陳長卿未遇楊朱泣蔡澤無媒原
憲貧如今萬乘方用武國命天威借籠虎窮遠皆為
身外名公侯可廢刀頭取君不見漢家邊將在邊庭
白羽三千出井陘當風看獵擁珠翠豈在終年窮一

遇仙遊寺

上方下方雪中路白雲流水如閑步數峰行盡猶未
歸寂寞纏聲竹陰暮

同路郎中韓侍御春日題野寺

寺前山遠古波寬寺裏人稀春草寒何事取堪悲色
相折花將與老僧看

登和李益遊栖品寺

林香雨氣新山寺綠無塵遂結雲外賞共遊天上春
鶴鳴金闕麗僧語竹房隣待月水流急惜花風起頻
何方非壞境此地有歸人迴首空門路皓然一幻身

秋夜同楊留宿澄江上西亭

圓月出山頭七賢林下遊
桐梢寒葉墜澗澗月波流
鳧鷖共思曉菰蒲相與秋
明當此中別一爲望汀州
山中一絕

飢食松花渴飲泉偶從山後到山前
陽坡草軟厚如織因一作與應聲相伴眠

與暢當夜泛秋潭

螢火颺蓮葉水涼多夜風離人將落葉俱在一船中
秋夜宴集陳雄郎中園亭美校書郎張正元歸

泉清蘭菊稠紅果落城溝保慶臺榭古感時琴瑟秋
碩儒歡願至名士禮能周為謝邑中少無驚池上鷗
春遊東潭

移舟試望家深似天涯日暮滿潭空白鷗和柳花
同薛存誠登栖岳寺

寒菴步難前上山如上天塵泥來自晚猿鶴到何先
萬壑應孤磬百花通一泉蒼蒼此明月下界正沉眠
河中府崇福寺看花

關道山花如火紅平明登寺已經風老僧無是亦無
說應與看人心不同

冬日宴郭監林亭

玉勒聚如雲森森鸞鶴群據梧花巖接沃漱石泉分
華味慙初識新聲喜盡聞此山招老賤敢不謝夫君
和李舍人昆季詠冬瑰花寄贈徐侍郎

獨鶴寄烟霜雙鸞思晚芳舊陰依謝宅新艷出蕭牆
蝶散搖輕露鶯鶯銜入夕陽雨朝勝濯錦風夜劇焚香
斷日千層艷孤霞一片光密來鶯葉少動處覺枝長
布影期高賞留春為遠方當聞贈瓊玖叨和愧升堂
一片又
作萬片

同耿綽司空贈二拾遺題羣員外東齋花樹

綠砌紅花樹狂風獨未吹
光中疑有饌審處似無枝
鳥動香輕發人愁影屢移
今朝數片落為報漢郎知

觀袁傖侍郎漲新池

一作崔郎中

引水香山近穿雲徑
迹林纔開籬外響已覺石邊深
滿處侵苔色澄來見柳陰
微風月明夜知有五湖心
和徐法曹贈崔洛陽班竹杖以詩見答

玉幹一尋餘苔花錦不如勁堪和
醉倚輕好向空書採拂嶺山曲
因依釋氏居方展將獨步豈與此君踈
平秋望華清宮中樹因以成詠

可憐雲木藪滿禁碧深
深色潤靈泉近陰清
輦路通

玉璫標八柱金井識雙桐
交映疑寒露相知起夜風
數枝盤石上幾葉落雲中
燕拂宜秋霽蟬鳴覺晝空
翠屏更隱見珠綴共玲瓏
雷雨成生草樵蘇禁令雄
野藤高助綠仙果迥呈紅
惆悵綠垣暮茲山閣暗
蛩

小魚詠寄涇州楊侍郎

蓮花影裏簪相離
纔出浮萍值吾師
上得龍門還失浪
九江何處是歸期

賦中興嚴越卿曲江看花

紅枝欲折紫枝殷
隔水連宮不用攀
會待長風吹落能開
眼向青山

同暢當詠蒲團

團團錦花結乃是前溪蒲
擁坐稱僞榻倚眠宜病夫
唯當學澹寂終老與之俱

焦羅店醉題

時有秀郭翁伯

洛下渠頭百卉新
滿筵歌笑獨傷春
何須更弄邵翁
伯即我此身如此人

陳胡中丞東齋賦白玉簪

美矣新成大華峰
翠蓮枝折葉重重
松陰滿澗飛
鶴潭影過雲暗上龍
漠漠木香風
顛釵涓滴乳瀉味
何濃因聲遠報浮丘子
不奏登封時不容

新茶詠寄上西川相公二十三舅大夫二十舅

三獻蓬萊始一嘗
日調金鼎閨芳香
貯之玉合才半
餅寄與阿連題數行

泊楊子江岸

山映南徐暮千帆入古津
魚鷺出浦火月照渡江人
清鏡催雙鬢滄波寄一身
空憐莎草色長接故園春

晚次鄂州

至德中作

雲開遠見漢陽城
猶是孤帆一日程
估客盡眠知浪
靜舟人夜語覺潮生
三湘愁鬢逢秋色
萬里歸心對
月明舊業已隨征
戢盡更堪江上鼓聲聲

夜投豐德寺謁海上人

半夜峰中有磬聲，偶逢樵者問山名。上方月曉聞僧語，下路林疎見客行。野鶴巢邊松寂寂，毒龍潭處水泠泠。願得遠公知姓字，焚香洗鉢過浮生。

江行次武昌縣

家寄五湖聞扁舟，往復還年年。生白髮，度處上青山。去國空知遠，安身竟不閒。更悲江畔柳，長是此人攀。

夜泊金陵

圓月出高城，蒼蒼照水營。江中正吹笛，樓上又無更。洛下仍傳箭，關西欲進兵。誰知五湖外，諸將但爭名。

渡浙江

前船後船未相及，五兩頭平北風急。飛沙卷地日色昏，一半征帆浪花濕。

唐盧戶部詩集卷第九

河中 盧綸之詩

送李端公

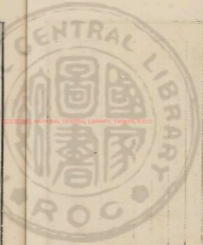
故關衰草遍離別自堪悲
路出黃雲外人歸暮雪時
少孤為客早多難識君遲
掩淚空相向風塵何處期

秋晚山中別業

樹老野泉清幽人好獨行
去閑知路靜歸晚喜山明
蘭茝遍荒井牛羊出古城
茂陵秋寂冷誰念一書生

關口逢徐邁

藥寺連荒壘那知見子真
關城夜有雪冰渡曉無人



唐盧戶部詩集卷第九

河中 盧綸之詩

送李端公

故關衰草遍離別自堪悲
路出黃雲外人歸暮雪時
少孤為客早多難識君遲
掩淚空相向風塵何處期

秋晚山中別業

樹老野泉清幽人好獨行
去閑知路靜歸晚喜山明
蘭茝遍荒井牛羊出古城
茂陵秋寂冷誰念一書生

關口逢徐邁

藥寺連荒壘那知見子真
關城夜有雪冰渡曉無人



酒裏唯多病山中願作隣常聞兄弟樂誰肯信家貧

山中詠古木

高木已蕭索夜雨復秋風墜葉鳴藜竹斜根擁斷蓬
半侵山影裏長在水聲中此地何人到雲門去亦通

酬李端公野寺病居見寄

野寺鐘昏山正陰亂藤高竹水聲深田夫就館還依
草野雉鷲飛不過林齋沐暫思同靜室清羸已覺助
禪心寂寞日長誰問疾料君惟取古方尋

送少微上人遊蜀

瓶鉢繞禪衣連宵宿翠微樹開巴水遠山曉蜀星稀

識通中朝貴多請外學非何當一傳付道侶願知歸

送寧國夏侯丞

楚國青蕪上岫雲似白波五湖長路少九派亂山多
謝守通詩宴陶公許醉過無錢餞離阻年髣兩蹉跎

送袁備

諫獵名空久多因病與貧買書行幾市帶雨別何人
客路山連水軍州日映塵凄凉一分手俱恨老相親

贈別李紛

頭白乘驢懸布囊一週言別淚千行兒孫滿眼無歸
處唯到樽前似故鄉

罪所送苗員外上都

謀身當讓罪寧遺友朋聞禍近防難及愁長思未分
寂寥驚遠語幽閉望歸雲親戚如相見唯因泣向君
送李校書赴東川幕

泥坂望青城浮雲與棧平宇形知國號肩勞識山名
縮簡塵封闕戈鋌雪照營男兒須聘用莫信董堪耕
至德中贈內兄劉贊

時難訪親戚相見喜還悲好學年空在從戎事已遲
聽琴泉落處步履雪深時惆悵多遺信青山共有期
春日灞亭同苗員外寄侍御

坐見春雲暮無因報所思川平人去遠日暖雁飛遲
對酒山長在看花鶴自衰誰堪登灞岸還作舊鄉悲
送顏推官遊銀夏謁韓大夫

叢叢叫塞笛滿眼寒山青才子樽前畫將軍石上銘
獵聲雲外響戰血雨中腥苦樂從來事因君一涕零
咸陽送房濟侍御歸太原幕

蓋嘗與濟同遊此邑

舊居無舊障似見故園春復對別離酒欲成衰老人
客衣頻染泪軍旅亦多塵握手重相勉平生心所因
寶泉寺送李益端公歸郿寧幕

叅差崑陣東雲日是龍宮石淨非因雨松涼不爲風

總泉將鶴並偷果與猿同眼界塵雖染心源路已通
蓮花固何恨貝葉自無窮早晚登麟閣慈門欲付公
送何石落第歸蜀

豪特行遠客棧道響危空路濛雲初上山明日正中
水程通海貨地利雜吳風一別金門遠何人復薦雄

宿定陵寺

寺在陵內

古塔荒臺出禁墻
簷聲初盡漏聲長
雲生紫殿幡花濕
月照青山松柏香
禪室夜聞風過燭
真筵朝啓霧沾裳
誰憐感靈同家滅
更堪砧杵發昭陽

送彭開府往靈中觀使君兄

一門三代貴非是主恩偏
破虜山名在承家釣
雲全
奉旗貂帳側射虎雪林前
雁塞逢兄弟雲州發管絃
凍河光帶日枯草淨無烟
儒者曾修武因貽上將篇

送李錕

舊國仍連五將營
備承何處謁公卿
波濤遠水無度
動踏入寒村機杼鳴
格康書論多歸興
謝氏家風有學名
為問西來雨中客
空山幾處是前程

送內弟常宗仁歸信州親省

常嗟外族弟兄稀
轉覺心孤是送歸
醉掩壺觴人有
泪
夢驚波浪日無輝
烹魚綠岸烟迷草
摘橘青溪露

灑衣聞說江樓長卷幔幾迴風起望胡威

長安後首秋夜即事

九重深鎖禁城秋月過南宮
漸映樓紫陌夜深槐露
滴碧空雲盡火星流清風
刺漏傳三殿甲第歌鐘樂
五侯楚客病來鄉思苦
寂寥燈下不勝愁

唐盧戶部詩集卷第九

唐盧戶部詩集卷第十

送崔琦赴宣州幕

河中 盧綸允言

五馬臨流待暮賓
羨君談笑出風塵
身閑祇養寧辭
遠世難移家莫厭貧
天際曉山三岐路
津頭臘市九江人
何處遙知寂惆悵
滿湖青草雁聲春

送楊暉東歸

登樓掩泣話離期
楚樹荆雲發遠思
日裏揚帆聞戍鼓
舟中酌酒見山祠
西江風浪何時盡
北客音書欲寄誰
若說滄城楊司馬
知君望國有新詩

灑衣聞說江樓長卷幔幾迴風起望胡威

長安後首秋夜即事

九重深鎖禁城秋月過南宮
漸映樓紫陌夜深槐露
滿碧空雲盡火星流清風
刺漏傳三殿甲第歌鐘樂
五侯楚客病來鄉思苦
寂寥燈下不勝愁

唐盧戶部詩集卷第九

唐盧戶部詩集卷第十

送崔琦赴宣州幕

河中 盧綸允言

五馬臨流待暮賓
羨君談笑出風塵
身閑祇養寧辭
遠世難移家莫厭貧
天際曉山三岐路
津頭臘市九江人
何處遙知寂惆悵
滿湖青草雁聲春

送楊暉東歸

登樓掩泣話離期
楚樹荆雲發遠思
日裏揚帆聞戍鼓
舟中酌酒見山祠
西江風浪何時盡
北客音書欲寄誰
若說滄城楊司馬
知君望國有新詩

至德中途中書事却寄李儋

亂離無處不傷情况復看碑對古城路遠寒山人獨
去月臨秣水雁空驚顏衰重喜歸鄉國身賤多慚問
姓名今日主人還共醉應憐世故一儒生

奉和太常王卿酬中書李舍人中書寓直春夜

對月見寄

露如輕雨月如霜不見星河見雁行虛暈入池波自
泛清輪當苑桂多香春臺幾望黃龍閣雲路寧分白
玉郎是巴歌應金石豈殊營對清光

調包郎中覽奏後見寄

今伯支離晚歲讀書誰知詞賦稱相如枉逢花木無新
思拙珂溪潭損舊居禁路看山歌自緩雪司玩月漏
塵踪況憂敢望金門召空觀巴飲筆子虛

送史宋滑州謁賈僕射

朱門洞啓儀行車金鑰裝囊半是書君向東州問徐
胤羊公何事減吹魚

送鮑中丞赴太原

分路引鳴騶喧喧似隴頭暫移西掖望全鮮北門憂
專幕臨都護分曹制督郵積米管不下感靈徽方休
日草連胡帳黃金擁戍樓今朝送旌旆一減管儒羞

送耿拾遺歸充括圖書使往江淮

傳今收遺籍諸儒喜饒君孔家唯有地禹穴但生雲
編簡知還續垂書亦自分如逢北山隱一為謝移文

送郭判官赴振武在代州

黃河九曲流縹緲古邊州鳴雁飛初夜羗胡出晚秋
婁涼金管思迢遞玉人愁七業推多慶須懷殺敵憂

春江夕望

洞庭芳草遍楚客莫思歸經難人空老逢春雁自飛
東西兄弟遠存歿友朋稀獨立還垂淚天南一布衣

送元昱尉義興

欲成雲海別一夜夢天涯白浪綠江雨青山繞縣花
風標當劇步冠帶稱儒家去矣謝親愛知予髮已華

送黎兵曹往陝府結親

所昏即弟
從母女弟

郎馬兩如龍春朝上路逢鴛鴦初集水薜荔欲依松
步屐歌聲轉粧臺燭影重何言在陰者得是戴侯宗

送樂平苗明府

累職比柴桑清秋入楚鄉一船燈照浪兩岸樹凝霜
亭吏趨寒霧山城欽曙光無辭折腰久仲德在鴛行
晚到整屋耆老家

老翁曾舊識相引出柴門苦話別時事因尋溪上村

數年何處客近日幾家存
冒雨看禾黍逢人憶子孫
亂藤穿井口流水到籬根
惆悵不堪住空山月又昏

卧病書懷

苦心三十載白首遇艱難
舊地成孤客全家賴釣竿
貌衰緣藥盡起晚為山寒
老病今如此無人更問看
落第後題終南別業

久為名所誤春晝始歸山
落羽羞言命逢人強破顏
交疎貧病衰身老是非間
不及東溪月漁翁夜往還

送朝邑張明府

此公善琴或
云送張明府

千室暮山西浮雲與樹齊
詞辭雲落昏擁吏雪成泥

野火蘆千頃河田水萬畦
不知秋月夜誰得聽烏啼

送李方東歸

即故李長
卿歸蜀詩

故交三四人間別共沾巾
舉目是陳事滿城無至親
身從喪日病家自儉年貧
此去何堪遠遺孤在舊隣
秋晚霽後野望憶夏侯審

天清禾黍平暢目亦傷情
野店雲日麗孤莊砧杵鳴
川原唯寂寞岐路自縱橫
前後無儔侶此懷誰與呈

送王尊師

夢別一仙人霞衣滿鶴身
旌幢天路晚桃杏海山春
種玉非求檢燒金不為貧
自憐頭白早難與葛洪親

題河上舊見寄

三句一休沐清景滿林廬南郭群儒從東牀兩客居
燒烟浮雪野麥墮澗水栗斑白皆持酒蓮茅畫有書
終期買寒者同此利蒲魚

送撫州周使君

即舊中

周郎三十餘天子賜魚書龍節隨雲木金銑動里閭
松聲三楚遠鄉思百花初若轉弘農守蕭咸事不如

贈別司空曙

有月曾同賞無秋不共悲如何與君別又是菊花時
送王錄事赴任蘇州

即舍人

古堤迎拜路萬里一帆前潮作澆田雨雲成羨漁
吏閒唯重法俗富不憂邊西掖今宵詠遠應寄阿連

大梵山寺院奉呈趣上人趙中丞

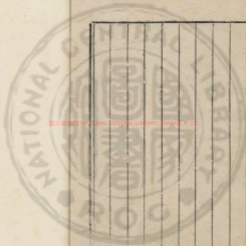
休人事僧房學閉關伴漁浮水上看鶴向

古秋仍早松深暮更關月中墮道友夜

山

送恒操上人歸江外覲省

依佛不違親高堂與寺隣問安雙樹曉求膳一僧貧
持呪過龍廟翻經化海人還同會休去儒者亦雪中

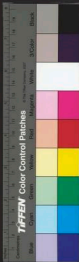


國立中央圖書館藏



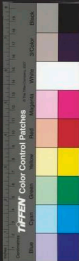


國立中央圖書館 國家圖書館 國家圖書館 國家圖書館 國家圖書館
NATIONAL CENTRAL LIBRARY, TAIWAN, R.O.C.





國立中央圖書館 國家圖書館 國家圖書館 國家圖書館





國立中央圖書館, 臺灣, 中華民國



