

色雪白曰鵝鳥名也。西都賦招白鵝。說文純素也。俗妖也。古詩燕趙多佳人。美者類如玉。楚辭美人皓齒嫋嫋。嫋嫋好兒。濟曰純素練也。玉類謂美人類如。若乃積玉也。嫋美也。言此等雖白對雪故皆輸失其鮮美也。

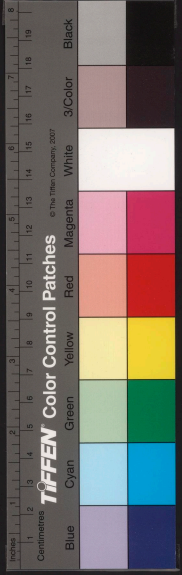
素作雪。未虧白日。朝鮮爛兮。若燭龍銜耀。五臣作耀。

照崑山。善曰出海經。赤水之北有崑崙山有神人面蛇身其曠乃晦其視乃明是燭九陰是謂燭龍。楚辭曰日安不到。燭龍何照。王逸曰言天西北有燭兵無日之居有龍銜燭而照之。山海經鍾山之神名曰烛陰。郭璞曰即燭龍也。詩含神務。天下足西北無有陰陽故有龍銜火精以照天門中。也。班固漢書贊。再本紀云崑崙山高二千五百餘里。翰曰崑崙山也。燭龍崑崙山神也。常銜燭以照其中。言積雪未銷。自鮮明光色爛然。嫋嫋崑崙山之三。爾

其流滴垂冰。綠雷水隅。察兮。若馮夷剖蚌列明珠。善曰。楚辭注。雷屋午也。莊子夫道馮夷得之以遊大川。抱朴子釋名篇。馮夷。華陰人。以八月。上庚。日度河。溺死。大帝署為河伯。說文蚌。蜃也。司馬彪以為明月珠。蚌蛤也。蜀志秦宓奏記。剖蚌求珠。向日蚌水出也。

因會明珠。河伯剖而列之光。至夫繽紛繁鷺之貌。皓汗。皦皦之儀。迴散縈積之勢。飛聚凝曜之奇。固展轉而無窮。嗟難得而備知。統曰。勢狀既多。若乃申娛玩之無已。夜幽靜而多懷。風觸楹而轉響。月承幌而通暉。善曰。說文楹。柱也。承。上也。又字集略。幌以帛明。總也。良。日觸。繫也。幌。窓簾也。一。酌。相。吳之醇。耐。御。狐。貉之兼衣。善曰。吳。錄。湘川。醴陵。縣。水。以。作。酒。有。名。吳。與。烏。程。縣。若。下。酒。有。名。魏。都。賦。醴。醴。中。山。流。酒。十。日。論。語。狐。貉。之。厚。以。居。晏。子。春。秋。景。公。時。雨。雪。三。日。公。被。狐。白。之。裘。晏。子。入。公。曰。怪。哉。雨。雪。三。日。不。寒。晏。子。曰。古。之。賢。者。絕。而。知。飢。溫。而。不。寒。公。曰。善。出。裘。發。粟。以。與。飢。人。夏。候。孝。苦。寒。雪。賦。既。增。覆。而。累。鎮。又。加。裘。而。兼。衣。濟。曰。相。吳。出。耐。酒。也。御。者。也。狐。貉。之。兼。衣。也。謂。兼。衣。者。對。庭。鷗。之。雙。舞。瞻。雲。鴈。之。孤。飛。

之耐三釀酒也。對庭鷗之雙舞。瞻雲鴈之孤飛。



© The Tiffen Company, 2007

TIFFEN Color Control Patches

Blue Cyan Green Yellow Red Magenta White 3/Color Black

Inches 1 2 3 4 5 6 7 8 9 10 11 12 13 14 15 16 17 18 19 20
Centimetres 1 2 3 4 5 6 7 8 9 10 11 12 13 14 15 16 17 18 19 20

善曰西京雜記公孫乘月賦鵲鷄舞於蘭渚蟋蟀鳴於西堂
徐曰鵲鷄也雙舞謂時屆見也雲鳳孤飛謂惠連仕彭城王驊其家親以喻也
折園中之萱草擿階上之芳薇無

句三踐霜雪之交積憐枝葉之相違馳遙思於

千里願接手而同歸善曰柱篤象瑞領千里遙思展轉反則毛詩攜手同歸

枝葉喻兄弟也惠連東陵霜雪與兄鄒陽聞之瀟然本然

心服有懷妍唱敬接末曲於是乃作而賦積雪

之歌善曰莊子子貢澹然慙又曰使人以心服而不取悶然心服之思其妍美以為唱和接賦之末而起歌積雪焉

歌曰攜佳人兮披重幄

援綺衾兮坐芳纒療薰爐兮炳明燭酌桂酒兮

揚清曲善曰漢武帝秋風辭攜佳人兮不能志對向有董靈銘楚辭佳人兮放蕞薰火烟上出也字

從黑翰曰夜開暝帳後引烙燧薰香也桂酒以桂枝及酒中取香也清也妙清也又續而為白

雪之歌歌曰曲既揚兮酒既陳朱顏酖兮思自

親善曰楚辭曰美人既醉朱顏酖王色曰酖著也面著赤色徒何切咨曰謂佳人面著赤色願低

惟以昵枕念解五臣作禔珮而褫五臣作解紳善曰昵近也孔安國論語注曰紳大帶也怨年歲之易暮傷後會之無因君

寧見階上之白雪豈鮮耀五臣作輝於陽春善曰楚辭

以御冬恐死不得乎陽春鮮也言雪之光輝豈寡於陽春歌卒王乃尋繹吟

撫覽祀腕顧枚叔起而為亂善曰毛萇詩傳曰禔攏

曰禔把也鄭玄曰腕掌後節也史記曰天下之士莫不扼腕以言亂者理也物理一賦之終也銑曰言王尋繹吟說把

亂曰白羽雖自質以輕兮白玉雖

叔為亂以繼之

亂曰白羽雖自質以輕兮白玉雖



白空守貞兮未若茲雪因時興滅善曰孟子曰白羽之白也猶白雪之白也猶白王之白也欬劉熙曰孟子以

雪之白也欬白雪之白也猶白王之白也欬劉熙曰孟子以爲白羽之白輕白雪之性消白王之性堅雖俱白其性不同問告子生子以爲二白之性同因時與滅言隨時行藏也玄向曰羽王雖白或輕或貞不如此雪能與時感哀也

陰凝不昧其潔太陽曜五臣作耀不固其節善曰蔡邕

玄雲譬以凝結雲雨集之溱溱正曆曰日太陽也節節豈我名潔豈我真憑雲升降從風飄零長曰言此

亦因時行息也憑依也謂上下飄落皆依從風雲而已植物賦像任地班形素因

遇立汚隨染成縱心皓然荷慮何營善曰任猶凶也汚猶相染

汚也福田賦曰苟縱心於域外孟子曰我善養吾浩然之氣賦賦問何謂浩然之氣曰難言也其為氣也至大至剛以直養而無害則塞天地之間鴻鈔多山殿平頌曰無營無欲澹爾淵

清 執曰任物象形因事成立皓然與天地合德何思慮

月賦善曰周易曰坎為月陰精也鄭玄曰臣象也廣雅曰夜光謂之月曰御謂之望舒說文日月

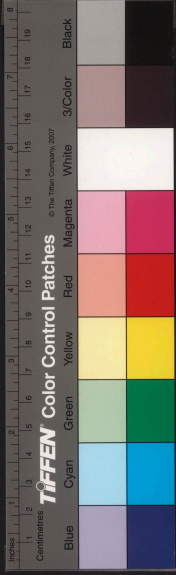
謝希逸善曰沈約宋書謝莊字希逸陳郡陽夏人也太常弘微子也年七歲能屬文

陳王初變應劉端憂多暇善曰假設陳王應劉以起賦端也陳王曹植也應劉賦端也陳王曹植也應劉賦端也陳王曹植也

管為之有馬

臺起悄土焉疲懷不怡中夜

善曰毛詩曰憂心悄悄悄悄憂貌



爾雅曰疾病也怡樂也孔子家語曰日出聽政至于中夜

乃清銑曰怕憂也云云心憂病其懷不悅至於半夜

蘭路肅桂花騰吹寒山弭蓋秋坂善曰蘭路有蘭之路桂花有桂

之苑楚辭皇蘭彼徑王逸曰徑路也 劉淵林吳郡賦注吳有桂林苑王逸離騷注曰騰馳也 禮記季秋入學習吹

秋坂並苑中山坂也謂重騰風吹弭蓋而上也臨瀆壑

而怨遙登崇岫而傷遠于時斜漢左界北陸南

躔善曰大戴禮 七月漢案戶漢天漢也案戶直戶也 左傳曰日在北陸而藏水

社預曰陸道也 漢書冬則南夏則北漢書音義常昭曰躔處也亦次也 方言曰躔為躔躔歷行也 翰曰齋深崇高

也秋時又漢西南斜遠於左謂之次 白露腰空素月流天沈

吟齊章殷勤陳篇善曰長歌行 昭昭素明月輝光燭

曰東方之月兮彼姝者子在我閨兮毛詩 月出皎兮彼

人慘兮 良曰腰猶滿也沈吟展動目思之深也齊章陳篇

謂將作 文章也 抽毫進牘以命仲宣善曰此假王仲宣也毫

而窺然 說文牘筆曰故也 仲宣跪 而稱曰臣東都

濟曰假言仲宣以厚情 幽介長自丘樊善曰志類曰跪跪也 張奇几切 仲宣山

巨東鄙賤人 尔雅樊藩也郭璞曰蓬萊 陽人故云東鄙戰國策定離謂秦王曰

邊也自言東邊幽寢孤介之人長自丘園潘籬之中樊藩也 良曰跪拜鄙

昧道慚莫學孤奉明恩善曰說文曰慚目不明也 銑

虛奉明 臣聞沈潛既義高明既經善曰尚書曰沈潛

安國曰沈潛謂地高明謂天 左傳子產云礼天之

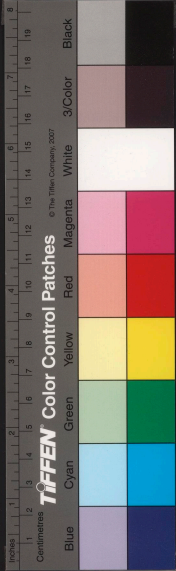
經地之義 濟曰沈潛地故稱義高明天故稱經 日

以陽德月以陰靈善曰春秋說題許曰陽精為日易經

蝕明靈也 春秋感精符月者陰 擅扶光五臣 於東

之精 翰曰日月陰陽之精也 沼嗣若英於西冥善曰扶光扶桑之光也東沼陽谷也

若英若木之英也西冥昧谷也月盛



於東故曰檀始生於西故曰桐

居下枝一日居上枝又曰交野之山有赤樹青葉名曰若木日之所入處郭璞曰扶木扶桑也 尚書宅西曰昧谷孔安國曰昧真也 淮南子曰出於暘谷拂於扶桑又曰若木未有十日其華照下地高誘曰若木端有十日扶如蓬葉 翰曰扶桑日出處若木日沒處月感於東可代日之明故云檀也月生於西可維於日之曜

故云嗣也英木花也冥闇也 引女免於帝臺集素娥於后庭 善曰張衡靈寤日月者陰精之宗積成爲歌象鬼者陰陽双居明陽之制陰陰之倚陽 張泉觀象賦稱臺可升自注曰漸臺天臺之明四星在織女東 淮南子羿請不死之藥於西王母常娥竊而奔月住曰嫦娥拜妻 歸燕

昔常娥以不死之藥持月 論語自字后帝 張泉觀象賦 容實帝庭自注云帝庭謂太微宮 春秋元命苞太微爲天庭 翰曰玄兔月中有兔象故以名焉常娥竊藥奔月因以爲名月色白故云素娥 胸尾 他敬言胸臍 鬼言照耀帝王之臺后妃之庭 胸尾 他敬言胸臍 鬼

示冲 善曰說文曰胸船而月見東方縮爾然胸而月見西方也船月未成光觀月始生魄然也 尚書五行傳

胸而月見西方謂之魄胸則王侯奔也朔而月見東方謂之朝匿則匿則王侯蕭鄭玄曰眺脩達行疾貌也盛蘭謂胸眺失度則驚入君有所闕德示冲言胸魄得所則表示入君有謙冲不自盈大也 禮記注月三日而成魄是以礼有三策也 向日月朔見東方曰胸胸見西方曰魄言視此營策君王之闕德也胸盛明也魄初出地明生得宜以示人君謙冲也 順辰通燭從星澤風 善曰辰十二辰言月順之以

建寅月從左行十二辰計慎曰歷十二辰而行 尚書月之從星則以風雨 尚書傳月經于箕則多風離于

畢則多雨然 增華巨室揚彩軒宮 善曰巨室王公位卑則雨也 軒宮軒轅之宮

史記中宮文昌魁下六星兩兩相比名曰三能能夜立字也 齊色則君臣和也 淮南子軒轅者帝妃之舍高誘曰軒轅星名 鉞曰言 委照而具業昌淪精而漢道融 善曰

增華彩於此 吳錄曰長沙桓王名策武烈長子母吳氏有身夢月入懷漢書元后母李親夢月入懷而生后遂爲天下母昌盛也融明也 翰曰吳謂孫堅夫人夢月入懷而生策漢李夫人亦夢月入懷而生元帝謂淪委其精以昌吳漢融亦昌也 若

胸而月見西方謂之魄胸則王侯奔也朔而月見東方謂之朝匿則匿則王侯蕭鄭玄曰眺脩達行疾貌也盛蘭謂胸眺失度則驚入君有所闕德示冲言胸魄得所則表示入君有謙冲不自盈大也 禮記注月三日而成魄是以礼有三策也 向日月朔見東方曰胸胸見西方曰魄言視此營策君王之闕德也胸盛明也魄初出地明生得宜以示人君謙冲也 順辰通燭從星澤風 善曰辰十二辰言月順之以

建寅月從左行十二辰計慎曰歷十二辰而行 尚書月之從星則以風雨 尚書傳月經于箕則多風離于

畢則多雨然 增華巨室揚彩軒宮 善曰巨室王公位卑則雨也 軒宮軒轅之宮

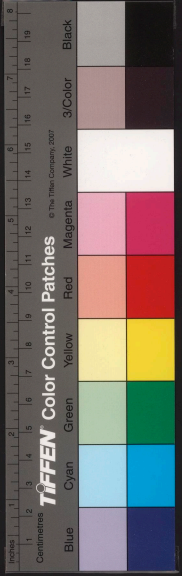
史記中宮文昌魁下六星兩兩相比名曰三能能夜立字也 齊色則君臣和也 淮南子軒轅者帝妃之舍高誘曰軒轅星名 鉞曰言 委照而具業昌淪精而漢道融 善曰

增華彩於此 吳錄曰長沙桓王名策武烈長子母吳氏有身夢月入懷漢書元后母李親夢月入懷而生后遂爲天下母昌盛也融明也 翰曰吳謂孫堅夫人夢月入懷而生策漢李夫人亦夢月入懷而生元帝謂淪委其精以昌吳漢融亦昌也 若

胸而月見西方謂之魄胸則王侯奔也朔而月見東方謂之朝匿則匿則王侯蕭鄭玄曰眺脩達行疾貌也盛蘭謂胸眺失度則驚入君有所闕德示冲言胸魄得所則表示入君有謙冲不自盈大也 禮記注月三日而成魄是以礼有三策也 向日月朔見東方曰胸胸見西方曰魄言視此營策君王之闕德也胸盛明也魄初出地明生得宜以示人君謙冲也 順辰通燭從星澤風 善曰辰十二辰言月順之以

建寅月從左行十二辰計慎曰歷十二辰而行 尚書月之從星則以風雨 尚書傳月經于箕則多風離于

畢則多雨然 增華巨室揚彩軒宮 善曰巨室王公位卑則雨也 軒宮軒轅之宮



夫氣霽止

計地表雲斂天未

善曰說文云霽雨止也西京賦 耿天未以遠期

齊曰氣止

洞庭始波木葉微脫菊散芳於山椒

雲斂言痛

雁流哀於江瀨升清質之悠悠降澄暉之靄靄

善曰楚辭云洞庭波兮木葉下 禮記仲秋菊有黃華 漢書武帝傷李夫人賦釋予馬於山椒山椒山頂也 說文類

水流沙上也 楚辭曰日出兮悠悠 長門賦望中庭之謁

謁若季秋之降霜 良日瀨水石之急也言秋天清迥月

益明 列宿掩緡長河翰映 善曰楚辭曰音列宿之錯

詩俾彼重漢毛萇曰雲漢天河也 向柔抵雪疑圓靈

口月盛明皓列星天河其精掩光彩也 觀雲射 說文除瑕陸也 銑曰言月之光彩也地如

水鏡連觀霜縞周除冰淨 善曰柔抵地也圓靈天也

乃厭晨歡樂宵宴散妙舞弛清縣 善曰晨樂章陸

於陽阿 長笛賦聲襲弛縣 周禮大夏弛縣鄭玄曰弛縣

也 守於弛解也 善曰弛也 濟口縣軒懸也 嚴書曰

之賞察其夜宴去 妙舞擊軒懸之樂 去燭房即月殿芳酒登臨琴薦

若乃涼夜自淒風篁成韻 善曰篁竹叢生也風篁風

所就於月殿并進琴酒 翰曰秋涼 親懿莫從羈 五臣

之夜心自淒傷風吹叢篁自成音韻 孤遞進聆臯禽之夕聞聽朔管之秋引 善曰親懿

氏傳臯辰日兄弟雖有小忿不廢懿親杜預曰懿美也羈左

羈客孤丁也言懿親不從遊而羈旅之孤更進也詩曰鶴鳴

九臯臯禽鶴也抱朴子曰峻擊獨立而臯禽之響振也朔管

卷笛也說文曰管十二月位在北方故云朔秋引商聲也

善曰說文云霽雨止也

西京賦 耿天未以遠期

善曰楚辭云洞庭波兮木葉下

禮記仲秋菊有黃華

漢書武帝傷李夫人賦

釋予馬於山椒

山椒山頂也

說文類

水流沙上也

楚辭曰日出兮悠悠

長門賦望中庭之謁

謁若季秋之降霜

良日瀨水石之急也

言秋天清迥月

益明

列宿掩緡長河翰映

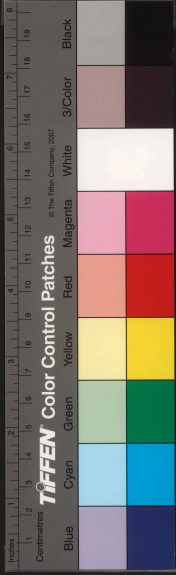
善曰楚辭曰音列宿之錯

詩俾彼重漢毛萇曰雲漢天河也

向柔抵雪疑圓靈

觀雲射 說文除瑕陸也 銑曰言月之光彩也地如

水鏡連觀霜縞周除冰淨 善曰柔抵地也圓靈天也



效選十三

也徘徊房露惆悵陽阿

善曰房露蓋古曲也文賦
舊房露與霜間又雖悲而不

雅房與防古字通淮南子曰夫歌採菱發陽阿聲

林虛籟淪池滅波

淪池而大波滅索秀指風賦幽林
淪池則衆竅是已郭象曰烈風作則

絕響巨海息滅

甚于千其參謂子游曰夫塊壘氣其名曰

風是以無作作則萬竅怒號冷風則小和飄風則入和厲風

者則衆竅為虛子游曰地籟則衆竅是已郭象曰烈風作則

衆竅實及其止則衆竅虛薛君韓詩章句從流而風曰淪

淪文兒說文波水通也消曰謂風止

託朔素皓月而長歌

善曰楚辭鬱結行軫兮離慙而長
歌曰楚辭曰望美人兮

彼翹風毛裏曰翹向之也良曰翹向也言

情行曲軫痛無所依託但向皓月而長歌

歌曰美人遇

兮音塵闕隔千里兮共明月

善曰楚辭曰望美人兮
未來陸機思婦賦絕

音塵於江介託影響於洛涓

淮南子道德之論譬如

別千里不能改其處也洗曰美人喻君子也

也德行也君子

臨風歎兮將烏五臣歇川

路長兮不可越

善曰楚辭曰臨風慨兮浩歌向曰臨
風歎息不止以思見君子行路長遠

不可歌響未終餘景就畢

滿堂變容迴遑如失

又稱

善曰說文曰滿堂飲酒莊子子貢曰天子兄之變容失
色莊雖後漢書曰載良見黃憲及歸罔然若有失也

歌曰月既没兮露欲晞歲方晏兮無與歸佳期

可以還微霜露

五臣人衣善曰楚辭曰歲既晏兮孰
與歸又曰與佳人期兮夕

張又曰微霜兮夜降魏文帝善哉行曰谿谷多悲風霜露
人衣翰曰晞乾也言明月既没露澤漸乾歲安未知所從

歸也佳期喻君子微霜喻謫人謂君

陳王曰善乃命執

事獻壽羞

事獻壽羞五臣

善曰左氏

壁敬佩玉音復之無斃

傳原成叔

曰菽私於執事

史記曰平原君以千金為魯連壽韓詩外傳
曰菽襄王遣使持白璧百兩聘莊子毛詩曰無金玉爾音尚

書曰俾我有周無斃爾雅曰斃厭也濟曰言王善其詞賦故命執事令獻書進壁於仲宣也恭敬佩帶及覆無厭斃厭也

鳥獸善曰爾雅曰兩足而羽謂之禽四足而毛謂之獸禽即鳥也

鵬鳥賦并序

賈誼

善曰漢書曰賈誼洛陽人也年十八屬文稱於郡中河南太守吳公聞其秀才召置門下甚幸愛後文帝召為博士為絳灌馮敬之屬害之於是天子陳之為長沙王傳然賈生英特弱姿秀發縱橫游之巨鱗矯冲天之逸翰日不參謀棘署禁道槐庭虛離誇缺爰傳卑止發憤嗟命不亦宜乎而班固謂之未為不達斯言過矣向曰誼為長沙王傳時有鵬鳥入室巢其承塵而鳴俗云此鳥入人家主人當死作此賦奇死生以自寬也

誼為長沙王傳

善曰漢書云誼為長沙王太傳三年鵬入誼舍又云後歲餘文帝思誼徵之年

為司馬傳然文帝之世王長少者雖有吳芮之子孫耳終古不載其誼發故難得而詳

景帝十二年王傳長沙元王

發母唐姬無寵故王早恩回

三年有鵬鳥飛入誼舍止於坐隅

鵬似鴉于妖

不祥鳥也

善曰晉灼曰巴蜀異物志有鳥小如鷄體有文色上俗因形名之

曰鵬不能遠飛行不出域

誼既以謫居長沙長

沙一五臣無長

卑濕誼自傷悼以為壽不得長乃

為賦以自廣

善曰帝昭曰誼也日廣自寬也一良曰謫責也天子書之謫居長沙卑濕之地

其辭曰

單闕

之歲兮

四月孟夏

善曰爾雅太歲在卯曰單闕徐廣

日文帝六年

庚子日斜兮

鵬集余舍

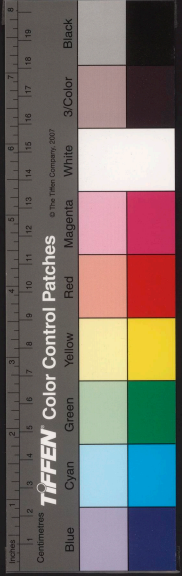
善曰

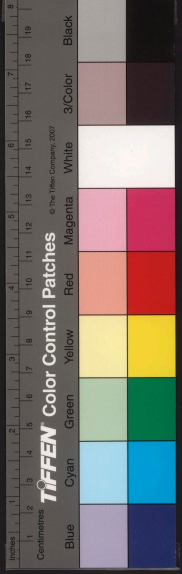
日兩斜時也

止于坐隅兮

貌甚閑暇異物

善曰





來幸兮私怪其故

善曰李奇曰閑暇不驚恐也幸集也銑曰隅坐角也見鵬鳥空見異物則

鵬也私心怪其何故也

發書占之兮

五百無字

識言其度曰野鳥

入室主人將去請問于鵬余何去之

善曰說文識驗也有徵

驗之書河洛所也善曰識識于鵬鳥也

向去乎乎生我凶

言其災淹速之度方語余其期

善曰淹遲也速疾也謂死生之遲疾

日問鵬鳥有古事當生我凶凶事當言其災來也言遲速之度語我長短有期

鵬乃歎息舉

首奮翼口不能言請對以臆

善曰請以臆中之事以對

萬物變化兮固無休息澣流而

遷兮或推而還

善曰莊子曰已化而生又化而死如淳

日幹轉也鵬冠于髻不遷徙固無休

化無窮何可勝言

日勿勿穆不可分別也願

而如也蘇林曰轉續相俾與也如蠅蟬之蛻化也或曰

勿穆無窮兮胡可勝言

日勿勿穆不可分別也願

禍所伏

善曰鵬冠子曰禍乎福之所倚福乎禍之所伏

禍去福來也中人得福而為禍怨則福去而

憂喜聚門

兮吉凶同域

善曰鵬冠子曰憂喜聚門吉凶同域或多

大兮夫差以敗越棲會稽兮句踐踐霸世

善曰

子失及為得成不為敗吳大兵強夫差以困越棲會稽句

踐霸世

允常卒子句踐立是為越王闔閭允常死乃興師伐越越

王句踐使士挑戰財傷吳王闔閭且死告其子夫差日必無

有憂憂喜吉凶如身影之相隨故云環門同域

彼吳疆

必彼吳疆

必彼吳疆

必彼吳疆



志越三年勾踐聞吳王夫差日夜勤兵且以報越欲先吳吳發往伐之范蠡諫曰不可王曰已吳王聞之悉精兵以伐越敗之夫椒越王乃以甲兵五千人棲於會稽吳師追而圍之越王謂范蠡曰以不聽予故至於此為之奈何蠡對曰卑辭厚禮而身以之事勾踐曰諾乃令大夫種竹成於吳膝行頓首曰君王亡臣勾踐敢告執事勾踐請為臣妻為妾吳王將許之勾踐自會稽歸捐瀆其士民伐吳大破吳因留圍之三載遂棲吳王於姑蘇山越王乃自蔽面曰吾無以見子胥也高誘淮南子注山廣曰使越滅吳稱霸良曰吳王夫差破越越王勾踐棲於會稽山吳曰謂蠡斯遊遂成兮卒被五刑善曰應劭李斯西游於成霸業斯遊遂成兮後為補高所譏卒傳說奢靡兮乃相武丁善曰尚書被五刑而死得說使百工營求諸野得諸傳巖爰立作相孔安國曰傅氏之岩通道所經有澗水壞道使奢靡刑人築護此道說奢而隱代奢靡越之莊子夫道傳說得之以相武丁濟曰奢靡刑名傳說代人為刑也武丁殷王名求之以為相夫

居易容其求易給巢林不過一枝每食不過粒

粒善曰莊子曰鶴巢粟林不過一技孔安國曰尚書傳曰食曰粒齊曰粒米也言小而容易給也

栖無所滯遊無所盤匪陋荆棘榮蒔蘭

也是處可栖故無滯閱是處可樂故無常所動翼而逸棲以荆棘惡而栖之不以蘭荳香而榮之也

足而安委命順理與物無患

守道順理向曰不擇處故易安逸任命順道故不為物患也

處身之似智不懷寶以買

累善曰莊子曰鳥高飛以避矰弋之害鼯鼠深穴乎裨丘之

罪吾焉用此以買其害杜預曰賈實也向曰懷寶者人必

懷寶賈害不以毛彩自飾故不招其累也靜守約

五臣作性而



不矜動因循以簡易任自然以為資無誘慕於

世偽

善曰文子曰約其所守即察尚書曰汝惟不矜孔安國曰自賢曰矜淮南子曰因循而任下周易曰簡易而天下之理得矣老子曰以輔萬物之自然河上公曰輔萬物自然之性也文子曰去其誘慕除其奢欲張湛曰遺其術尚為害真性傳毅七激曰排挫禮學謙讓世偽 潘曰言能守性不自矜特動不煩處任自然資用不為人詐偽所誘

鵠五臣作雕五臣鵠五臣何

曰青鵠執犬羊食豕鹿郭璞曰今鵠亦能食鬪鹿山海經曰輝諸之山多鵠郭璞曰似雉而大青二鵠鷄鷄於幽險

孔翠生乎遐裔彼晨鳥與歸鴈又矯翼而增逝

善曰說苑曰魏文侯嗜晨鳥史記曰楚人有好以弱手微絃如啼鴈之上解嘲曰矯翼厲翮淮南子曰鳳皇遊逝寓囚之上 翰曰孔雀翡翠晨鳥皆鳥

名曰且藏窳幽險遠裔之處 咸美羽而豐肌故無

生之意也唐曰控引也傳持也言人生忽然何足引持自責惜也如淳曰博或作端晉灼曰許慎云端量也度商曰端

言何足度量己之年命長短而惜之乎 史記英布傳曰果如舜公揣之陳平云生揣我何念皆訓為量與晉灼說同音

初駸切又丁果切但字者流也且不可膠柱在此賦訓博為量義以未足至於合韻余復參差且史記揣作博字如淳孟康

義罵是也 鵠冠子彼暗之至安可復還安可控博 濟曰變化遷轉偶而為人何足引持以自矜惜控引博持也

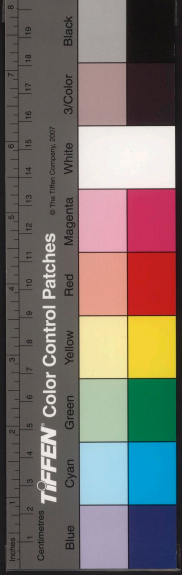
化為異物兮又何足患善曰患音還言人皆死變化我於同寐郭璞曰假困也卒死生聚散變化無方皆異物也 良曰言人死化為異物此造化之常何足以為患

智自私兮賤彼貴我善曰列子小智自私怨之府 莊曰北海若曰以道觀之無貴無賤

以物制之自貴而相賤 鵠冠子小智立趣好惡自懼 良曰小智惠之人自私愛其已賤於万物獨貴我之為入

達人大觀兮物無不可善曰鵠冠子曰達人大觀乃見

有所可無物不然無物不可 翰曰通達之人 貪夫狗財以理觀之万物不殊於已故云物無不可



兮烈士狗名善曰列子云有士之狗名貧夫之狗財天下皆然不獨一人司馬彪曰狗營也臣瓚曰曲

身狃物善曰列子云有士之狗名貧夫之狗財天下皆然不獨一人司馬彪曰狗營也臣瓚曰曲

夸者死權兮品庶每生善曰鶡冠子曰夸者死權自貴於容狗名

死司馬彪莊子注曰夸虛名也孟康曰每貪也莊子曰生失理銑曰自誇夸其名者死於權利也衆品皆貪生惡

怵戊迫之徒兮或趨善曰五康曰林爲利所誘怵然迫迫貪賤

也東而趨利也濟曰俗人怵大人不曲兮意變齊

同愚士繫俗兮窘善曰文子曰大人者與天地合其德莊子不

肖繫俗窘囚拘之見良曰言至人不曲私林身竟與至

人遺物兮獨與道俱善曰莊子曰不離於真謂之至人又孔子謂老聃曰形骸若槁木似

遺物而立於獨也鶡冠子聖人捨物又曰至人不衆人

遺動與道俱鶡曰至人能遺夫物累與道俱行衆人

惑惑五音作或或兮好惡積億善曰李奇曰惑惑東面也所好所惡積之乃億也鶡冠

子影人或惑迫於嗜慾向曰或或推東真人恬淡兮

獨五臣與道息釋智遺形兮超然自喪善曰文

子曰得天地之道故謂之真人也莊子虛靜恬淡寂寞無

爲者道德之至也莊子仲尼問於類曰何謂坐忘曰曰

墮支林黜聰明離形去智同於大通此謂坐忘司馬彪曰坐

而自忘其身老子燕處超然莊子南伯子綦曰嗟乎我

悲人之自喪統曰至貞之人其性靜漠絕去人事與

道遊自離智慮遺形軀超然如喪忘其形骸家

廓忽荒兮與道翱翔乘流則逝兮得坻遲則

止善曰家廓忽荒元氣未分之見廣雅更深也廓空也

張晏曰坻水中小洲也坻或爲坎又曰易大明則往險難則

隱鶡冠子乘流則逝良曰家廓忽荒言空無事也言直

人無著道同翱翔而已亦猶水五臣無

之浮水行止隨流也坻小洲也五臣無

不私與已善曰鶡冠子曰縱軀委命與時往來其生兮

辭曰委身命與萬物同不私愛也兮字



若浮其死兮若休

善曰莊子曰其生若浮其死若休 向曰生為浮膏死乃休息

乎若深淵之靜泛乎若不繫之舟

善曰莊子曰其居也淵而靜其唯人心乎 騶冠子泛泛乎若不繫之舟 鏡曰深而

以生故自實兮養空而浮

五臣無此二句 善曰鄧英曰自實自貴也 鄭氏曰道家

養空虛若浮舟也

莊子曰 德人無累兮知命不憂

若浮不繫之舟虛而遊遊

莊子曰 德人無累兮知命不憂

曰聖人循天之理故無天災故無物累

周易樂天知命故又

不憂 良曰有德之人無

細故帶芥芥兮何足以疑

災累又 天命何憂患哉

善曰鶡冠子曰細故契前奚足以疑 架細與帶芥古字通

張揖子虛賦注帶芥刺鯁也

良曰細故小狹之人也 藉芥

林楊也言小狹之人怵惕於

災變而足與言疑帶之事

鶡鴒賦

并序 善曰山海經曰黃山有鳥其狀如鶡青羽赤喙人首能言名鶡鴒也

禰正平

原人也少有才辯而尚氣傲曹操欲

見之不肯往操懷忿而以才名不欲殺之

劉表後復稱慢於表表不能容以江夏太守

黃祖性急故送衡與之

祖長子射為章陵太守尤善於衡射大會賓客人有獻鶡鴒者射

舉札於衡前曰願先生賦之

衡筆而作辭彩甚麗後黃祖殺之時年二十六

時黃祖太子射

賓客大會有獻鶡鴒者舉酒

於衡前曰禰處士

善曰應劭風俗通曰處士者隱居放

禰今日無用娛賓

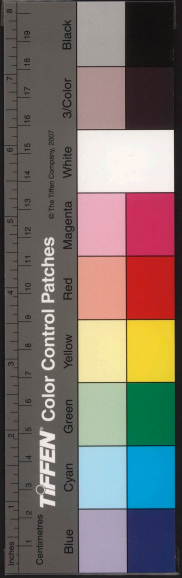
言也 鏡曰舉酒勸酒也 處士隱者

而

以用娛樂賓客竊以此鳥自遠

四坐咸共榮觀不亦可乎

善曰老子曰雖有榮觀無



人觀衡之文詞
以為榮也

衡因為賦筆不停綴文不加點其

辭曰

惟西域之靈鳥挺自然之奇姿體金精之妙質

合火德之明輝

五臣作暉 善曰西域謂隴坻出此鳥也 老子以輔萬物之自然河上公曰

輔萬物自然之性也 西方為金毛有白者故曰金精南方為

大雉有赤者故曰火德歸藏履歷曰全水之子其名曰羽蒙

是生百鳥 蔡邕月令章句天官五獸前有朱雀鶉火之象

翰曰鸚鵡出西域黃山也靈異也 延特也 出自然靈異之姿

容西方金也質寄於西故云隴金精也 未

鳥南方火也鳥比百稟之故云合火德也

性辯慧而能

言兮才聰明以識機

善曰禮記曰鸚鵡能言不離飛鳥 周易注機者垂之微

也故其嬉遊高峻栖峙

五臣作峙 幽深飛不妄集

翔必擇林紺趾丹背綠衣翠衿采采麗容

交好音

善曰說文曰嬉樂也詩云也 說文紺深青而隲

赤 韓詩采采衣服薛君曰采采感兒 韻略

引啾啾鳥鳴也 毛詩肥晡謂鳥數其音 良曰嬉戲時

工也紺青色紺是也綠衣謂毛綠色骨則翠色故云翠衿

雖同族於羽毛固殊智而異心配鸞

皇而等美焉比德於眾禽於是美芳

聲之遠揚偉靈表之可嘉命虞人於隴坻

伯益之流沙

善曰漢書音義應劭曰天水有大阪曰隴坻禮坻

尚書益汝作朕虞孔安國曰伯益也 澤官也 尚書導弱水餘波入于流沙 向曰心智異於

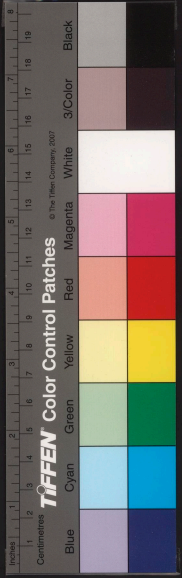
衆鳥也可以匹鸞鳥鳳皇之美 銑曰偉美也謂美其音

儀表可以嘉善乃命山澤之官求之 於隴坻流沙也隴阪名流沙地名 跨崑崙而播弋冠

去雲霓而張羅雖網維之備設終一日之所加

善曰文字有鳥將來張羅而待之得鳥者羅之一目也今

為一目之羅即無以得鳥也 翰曰跨度也言度擬豈論雲



寬之高以張羅弋也網維維
廣所中者不過網之一目
且其容止閑暇守植安

停逼作迫之不懼撫之不驚寧五臣順從以遠

害不違忤以喪生注植志也鵝冠子迫之不懼定

以知勇毛詩序君子全身遠害向曰杜生也言能故獻

守生故安停於守順從遠害不違逆於人以喪其生

全者受賞而傷肌者被刑爾乃歸窮委命離群

喪侶閉以彫籠翦其翅羽善曰鵝冠子曰縱驅委命

居淮南子天下以爲之籠又何失爲之有乎然籠所以束

窮言此鳥迫委性命於人良曰傷肌謂傷鳥肌肉者則被刑致歸

也籠閉鳥器也彫彫飾也流飄萬里崎崎夫嶇驅重阻

踰岷越障載罹寒暑善曰理人倉曰崎嶇不平也岷障

五道西障障屬隴西蓋因山立名也毛詩三月初吉載維

載經交夏毛詩序女辭家而適人臣出身而事主彼賢拈

之逢患猶棲遲以羈旅善曰有以託意也特爲曹操所

邊羈旅也左傳陳徵仲曰羈矧禽鳥之微物能馴

擾以安處眷西路而長懷望故鄉而延佇付七

陋體之腥臊亦何勞於鼎俎善曰薛君韓詩章句曰

也漢書音義應劭曰擾馴也楚辭情懷慨而長懷結

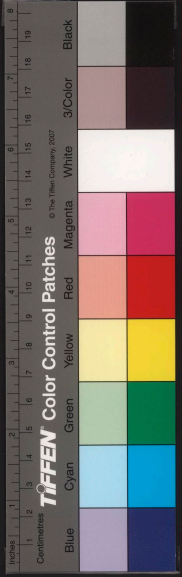
幽蘭之延佇毛詩序竹度之國語勇犯對平侯曰偃之肉

也况鳥爲微賤能順柔安處也有度休陋而又腥臊不堪鼎俎

之器應不至被害嗟祿命之衰薄奚遭時之險熾平声五

善曰礼平威儀曰天其祿命不得極其數楚辭何周道之

平易然無穢而險熾王逸曰險熾顛危也良曰祿命天命



也其天命衰薄奚何也豈言語以階亂將不密以致

危善曰周易亂之所生則言語以為階也君不密則

禍亂邪將復為事痛母子之永隔哀伉儷之生離

不密以致危邪善曰左氏傳曰施氏之婦怨施氏曰已不能庇其伉儷杜預

曰儷偶伉敵也楚辭非莫悲兮生別離善曰伉儷夫婦

也匪餘年之足惜敏衆雜之無知善曰爾雅生

生能自食食總名曰雜也向曰言此背蠻夷之下國

侍君子之光儀懼名質之不副耻才能之無奇

善曰毛詩曰命于下國非天子之國故曰下也莊子許由曰

名者實之賓向曰名蓋名也實所能也耻其才能無異又

副也羨西都之沃壤識苦樂之異宜懷代越之

悠思故每言而稱斯善曰西都長安也鸚鵡言長安樂

安也言類彼鳥馬而懷代越之思故亦每言而稱此古詩曰

代馬依北風越鳥巢南枝魏曰西都西京也今於此愛西

京沃壤是知苦樂異宜也言感彼鳥馬之懷代

越而鸚鵡思西都故每言長安樂是也

若乃少昊

司辰辱收整轡善曰禮記曰孟秋之月其帝少昊其神

之神整轡御秋也嚴霜初降涼風蕭瑟長吟遠慕哀鳴

感類音聲悽以激楊容貌慘以顛顛善曰楚辭曰

嚴霜毛詩哀鳴嗷嗷漢書谷永上疏奮命之臣靡不激

揚谷賈戲久而顛顛也濟曰言秋風動長吟哀鳴思彼

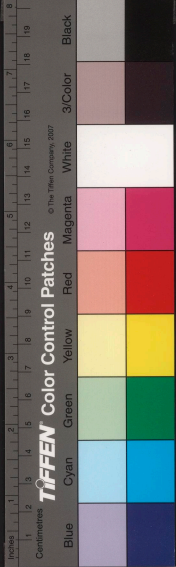
群遊其蓋數切容見顛顛聞之者悲傷見之者隕淚放臣為之

屢歎葉妻為之歔歔善曰毛詩曰滌既隕之毛萇曰

徒楚辭注曰歔歔啼聲翰口放臣謂得感平生之遊

罪見逐遠回者葉妻謂夫放之歔歔悲也

處兮若堦兮簾之相須何今日之兩絕若胡越



之異區

善曰論語曰君子久要不忘平生之言毛詩伯

氏吹璩仲氏吹篪毛萇曰土曰璩竹曰篪淮南

子曰異者視之肝膽胡越也高誘曰胡越喻遠向曰感平

生雌雄遊處如鳩鴛相須何今日兩相隔絕各在一方若胡

越異域矣璩篪並樂器相和者也胡在北越在南言遠也

順籠五臣檻以俯仰闔戶

牖以踞五臣踞善曰說文櫛房室之疏也櫛欄檻

牢壁以為牆也韓詩播者陶師薛君曰踞踞踞也一統

曰順從於籠檻之中窺視人之戶櫛思其形也踞踞將飛兒

想崑山之高嶽五臣作峻思鄧林之扶疏五臣顧六

翻之殘毀雖奮迅其焉如心懷歸而弗果徒怨

五臣善曰班固漢書賈捐木紀云崑崙山高二

死棄其枝化為鄧林上林賦垂條扶疎韓詩外傳孟夷曰

夫鳩鴛一舉千里所持者所翻耳毛詩豈不懷歸廣雅

毒痛也翰曰思遊山林願其翼之殘苟竭心於所事

豈敢背惠志其初始也託輕鄙之微命委陋賤之薄軀期守

死以報德甘盡辭以效愚恃隆恩於既往庶彌

久而不渝善曰楚辭蜂蟻微命力何固論語守死

善道毛詩欲報之德司馬遷書効其寢思

渝變也感恩久不變也良曰託命委身當守死報

德尽辭効愚恃其感恩既過庶其遠久而不變也

鶴音賦并序善曰毛詩肇允彼桃蟲詩義

鶴音遠方音曰桑飛郭璞注即鶴也自

闕而東謂之工雀又云及工云巧婦又云女匠

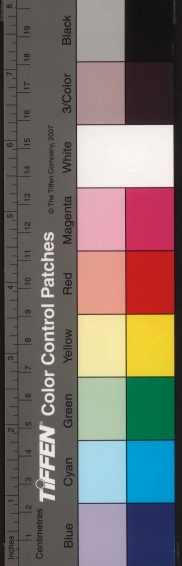
張茂先善曰臧榮緒晉書曰張華字茂先范

常博士轉乘中書郎雖棲處雲閣慨然有感

鶴鶴賦後詔加右光祿大夫封壯武郡公遷司

空為越王倫所害統曰華有感

作鶴鶴賦以北鳥小而能安也



鷓鴣小鳥也 五臣無也字

生於蒿萊之間長於藩籬

之下翔集尋常之內而生生之理足矣

善曰漢書音義應劭

曰八尺曰尋階尋曰常 老子人之輕死以其生生之厚 易係辭生生之謂易韓康伯曰陰陽轉易以化成生 良 曰生養也言翔集於 此養生之理足矣

物莫之害

善曰呂氏春秋曰高節厲行物莫之害 齊曰言毛色淺惡形醜陋既居處卑下故物無害

繁滋族類乘去

居匹遊

善曰列女傳姜后曰睚鳩之鳥言未嘗見其乘居而

匹遊 向曰四馬曰乘言旅

翩翩然有以自得 自樂

彼鷓鴣就

鷓鴣

鴻孔雀翡翠

善曰翩翩自得之兒 毛詩 翩翩者雌

說文鷓鴣頭赤目五色比備鸚鵡也 山海經景山多鷓鴣異 色多力鷓狀如鶴而文漢書音義應劭曰雄曰鷓雌曰翠 異物志鷓赤色大於翠顏監 或陵赤霄之際或託絕 曰鳥各別異非雌雄異名

垠之外翰舉足以冲天紫距足以自衛

善曰絕天 天鳥之地

也 楚辭載赤霄而凌太清又曰脾絕垠于塞門 王筠 易王翰高飛也史記楚莊王曰有鳥三足不斐雖乃冲天非 與飛同 字書冲中也 呂氏春秋九人之性瓜牙不足以 自守衛 西京賦紫距為刀鉞 翰曰赤霄至高也絕垠至 遠也言大鳥華或生絕遠或能 冲天紫距之利足以自衛護也

入貢何者有用於人也

善曰綴繫前襟也 尚書厥貢 齒革羽毛 銑曰鷓鴣可以費

而鷓鴣可以食孔翠翡翠可以飾背以有

夫言有淺而

可以託深類有微而可以喻大

銑曰喻大謂以人可 以退身守愚以保其

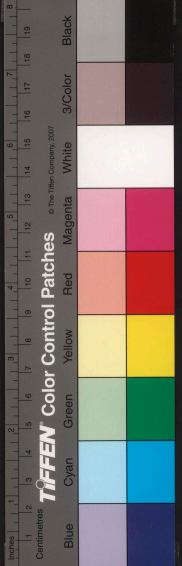
生故賦之云爾

何造化之多端兮播群形於萬類

善曰易注曰天 地造生萬物咸

成又曰造化道也

淮南子大丈夫無為與造化消息楚辭 自多端膠加 老子道生萬物 河圖地有九州以包萬類



齊曰播布 惟鷓鴣之微禽兮亦攝生而受氣善

類種也 老子曰善攝生者不歎 莊子 育翩翩許之匿體

曰五曼氣於陰陽 翰曰攝養也 善曰字林曰翻疾飛也 說文羽小

兮無玄黃以自貴 飛也 良曰育養也 翾翾小飛 元翾

小也言毛羽無 毛弗施於器用兮肉不登乎俎味

文黃之色可貴 左傳臧駘伯曰皮革齒牙骨角毛羽不登於器鳥獸

之肉不登於俎則公不射市之制也 向曰毛不可師器肉

不為俎 鷹鷂之過猶俄翼兮 善無尚何懼於置

豆之實 鷹鷂然 左傳見不仁者誅之如鷹鷂

衛尉 音尉 善曰 爾雅曰辰風鷂也 鷹雅俄邪也毛詩

曰側弁之俄箋云俄傾也 鷹鷂皆網也 鏡 翳奮鳥蒙

日鷹鷂鷂鳥以其小傾翼而過置射小網 日林木發奮草

龍是鳥遊集飛不飄颺翔不翕習 善曰孫子兵法

樹蒙龍翕習感兒 翰曰感蒙蒙蒙龍高草密兒觀颺向

飛兒翕習急疾兒言遊集不過善高草飛翔不高也

禍之與福兮何異糾纏 善曰字林曰糾二公繩纏三

裏如糾繩索相附會 臣瑱曰糾絞也纏索也 鷂冠子禍

與福如糾纏也 向曰糾纏繩索也兩股相纏言禍福相糾

善曰字林曰翻疾飛也 說文羽小

善曰孫子兵法

善曰林木發奮草

善曰孫子兵法

善曰孫子兵法

善曰孫子兵法

善曰孫子兵法

善曰孫子兵法

善曰孫子兵法

善曰孫子兵法

善曰孫子兵法

善曰孫子兵法

善曰孫子兵法

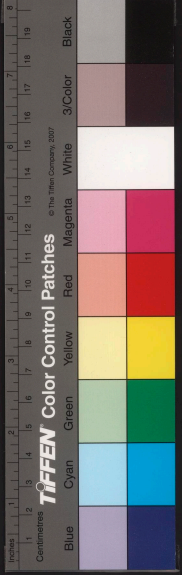
善曰孫子兵法

善曰孫子兵法

善曰孫子兵法

善曰孫子兵法

善曰孫子兵法



不遠一三

鈞應劭曰陰陽造化如鈞之造器也其氣坱圠非有限者
良曰鈞輪也言天地輪轉万物生死之理坱圠無涯際也

天不可預慮兮道不可預謀善曰鶡冠子曰大不可預謀道不可預慮

遲速有命兮焉識其時善曰言天之與道其理深遠不可預為思慮謀度也

且夫天善曰鶡冠子曰遲速止息必中參伍同合消散

地為鑪兮造化為工陰陽為炭兮萬物為銅合

散消息兮五臣無兮字安有常則善曰莊子子黎曰今一以

治惡乎往而不可哉莊子人之生也氣之聚也聚為生散

形自無生自無形出消息之理安有常哉天地造化陶鑄万物合而成形散而歸無也工巧人也言以

未始有極善曰列子曰午變万化不可窮極莊子曰人

為無銑曰變化忽然為人兮何足控搏音團善

友覆無始無終

曰控搏爰

罪而皆斃徒銜蓋以避繳終戮於此世善曰文子

者傷其骨骸司馬相如美人賦弱骨豐肌淮南子厲銜

蓋而翔以避矰繳袍外子智禽銜蓋以避網水牛結陣以

肌肉羽毛可用無罪為人所斃斃死也淮南子此以体充

然或為時人所殺不能高飛常銜蓋以避繳蒼鷹鷲而受縲五臣作

鳩惠而入籠善曰李陵詩有鳥西南飛相懼似蒼鷹

能言又曰閉以雕籠楚辭注曰縲繫也鸚鵡賦賦性辯惠而

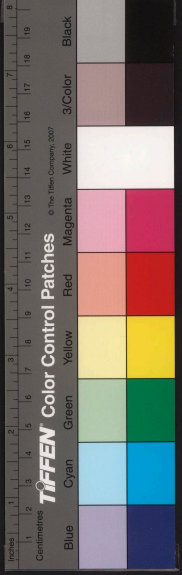
九重善曰淮南子塊然獨處楚辭君子之門兮九重

變音聲以順旨思擢翮而為庸戀鍾岱

之林野慕壠坻禮之高松善曰鍾岱二山屬之所產

處如厚曰鐘所在未聞漢有代郡故代國漢書越地鍾依迫近胡

記此海外有鐘山鸚鵡賦虞人以隴坻向曰鸚鵡變



文選十三

音聲以順人之言顏推羽翻以為人用也鍾岱二雖蒙幸

山名出鷹隴抵出鷄鶩言戀慕所遊之林松

於今日未若疇昔之從容善曰左傳曰羊斟云疇昔之羊子為政杜預曰疇昔猶前日也尚

海鳥鷄表鷓居避風而至善曰國語海鳥曰

昔猶前日也尚海鳥鷄表鷓居避風而至善曰國語

爰居止於魯東門外展禽曰今茲海其有公乎天廣川之鳥

獸常知而避其災是歲海多大風翰曰鷓鷩避風於魯東

門威文伸條枝五臣曰巨雀踰嶺自致善曰漢書條枝

祭以鐘鼓國名提挈萬里飄飄逼畏善曰漢書左提

漢時貢大雀萬里謂大雀也飄飄逼畏夫唯體大妨物而形瓌足瑋

也五臣無陰陽陶蒸萬品一區善曰文子老子曰陰陽

涸日體大鷄鷓也巨細舛錯種類繁殊鷓鷩巢於蚊

形象謂巨雀也

睫接大鵬彌乎天隅善曰晏子春秋景公曰天下有極

細者乎對曰有東海有顛巢於蚊

睫再飛而蚊不為驚焉臣不知其名而東海有通者命曰鷓鷩

雲莊子比顛有魚其名曰鵬化而為鷓怒而飛翼若垂天之

鶴螟微蟲也巢於蚊之睫鵬大鵬其翼滿於天之一隅也

將以上方不足而五臣無下比有餘晉天壤以遐

觀五爰安知其小大之所如善曰莊子長者不為

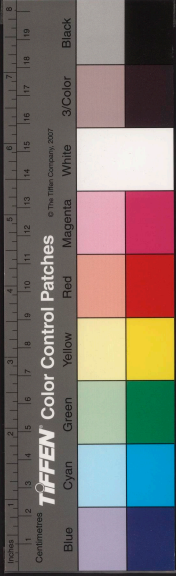
其莊子以差觀之因其所大而大之則萬物莫不大因

其所小而小之則萬物莫不小而差救額矣歸田賦知

榮辱之所如鉞曰上方鵬鳥下比鶴螟也

徧天壤遠觀之大小好惡竟不知其所從也

文選十三



增補六臣註文選卷第十三

文選十三

三十四

增補六臣註文選卷十四

梁昭明太子蕭統撰

唐

李善

呂延濟

劉良

張銑

鳥獸

赭白馬賦

斧序 善曰劉芳毛詩義證曰彤白雜毛曰駮彤亦也即赭白也

顏延年

善曰沈約宋書顏延之字延年琅邪人也好讀書無所不覽文章之美冠絕當時吳國內史劉抑以為行軍參軍

後為祕書監監卒官 向曰宋文帝為中郎將受武帝赭白馬之賜及文帝受禪其馬乃死帝命群臣賦之而延之同有此作

驥不稱力馬以龍名

善曰論語驥不稱其力而稱其德 周礼凡馬八尺已上為龍

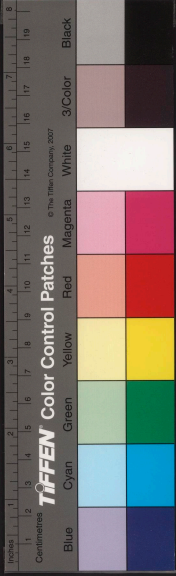
豈不以國尚威容軍馱

伏

趨迅而已

善曰傳玄乘與馬馱

文選十四



增補六臣註文選卷第十三

文選十三

三十四

增補六臣註文選卷十四

梁昭明太子蕭統撰

唐

李善

呂延濟

劉良

張銑

鳥獸

赭白馬賦

斧序 善曰劉芳毛詩義證曰彤白雜毛曰駮彤亦也即赭白也

顏延年

善曰沈約宋書顏延之字延年琅邪人也好讀書無所不覽文章之美冠絕當時吳國內史劉焯以為行軍參軍

後為祕書監監卒官向曰宋文帝為中郎將受武帝赭白馬之賜及文帝受禪其馬乃死帝命群臣賦之而延之同有此作

驥不稱力馬以龍名

善曰論語驥不稱其力而稱其德周礼凡馬八尺已上為龍

豈不以國尚威容軍馱

伏

趨迅而已

善曰傳玄乘與馬馱

文選十四



用之軍國則文武之功顯又曰文宗其德武耀其威更
中丞昭吾辭職雪隱天出崩風瀕河漢炳障袞寒筋水犀
代獸以韻言之蓋馬名也顏吏問時未詳所見毛詩四牡
有蹇蹇壯兒蹇與蹇同並竊矯切濟曰駟馬名蹇
壯迅疾也言國之所尚威儀實有騰光吐圖疇德瑞
容止軍之所重壯疾而已

聖之符焉善曰尚書中候曰帝堯即政七十載脩壇河洛
仲月辛日禮備至于日稷榮光出河龍馬銜甲
赤文綠色臨壇吐甲圖宋均曰覆側也黃伯仁
龍馬賦或有奇貌絕足蓋為聖德而生疇昔也

崇其靈世祭其至故人之所語崇美其聖靈代代榮其
至我高祖之造宋也五方率職四隩入貢善曰沈

德曰高祖武帝帝諸格字德興彰城縣人後封宋王受晉禪
禮記中國繼夷戎狄五方之人魏都賦樂率職貢尚
書四隩既宅孔安國曰四方之宅可居四隩
四方之隱處也漢書古者諸侯以時入貢

王府之駟列乎華廐善曰周禮王府掌王之金玉瓦
好尚書王府制有周禮大成

文其赤鬣白身左傳宋人以
馬百駟贖華元漢舊儀有承華廐乃有乘輿赭白特

稟逸異之姿妙簡帝心用錫聖阜善曰潘安仁
邦良論語簡在帝心崔駰武賦假皇天今簡帝心

天子健而賜馬服御順志馳驟合度善曰韓子造及
而念於馬者轡策制之良曰服御乘駕

也言乘駕順心志也合度合節度也齒歷雖衰而

藝美不忒襲養兼年恩隱周渥善曰穀梁傳馬
歷數也毛詩其儀不忒賈逵國語注襲受也周書小

人無兼年之食國語注隱私也詩傳渥厚也銑曰
齒歷年也言年雖衰老而藝能不差忒

受養兼於暮年是帝之恩私周厚歲老氣殫斃于

內棧善曰說文曰殫盡也棧樞也呂氏春秋取之內阜

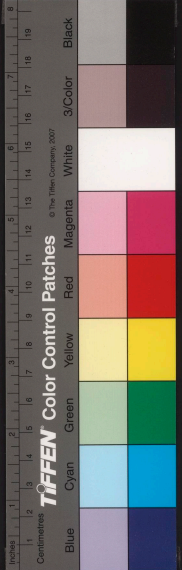
馬處曰棧若榛林施之濕地向少盡其力有惻上

日斃死也棧以板禦濕而承馬足

向少盡其力有惻上

向少盡其力有惻上

向少盡其力有惻上



又選十四

仁善曰韓詩外傳昔者田子方出見老馬於道問其御者

此何馬也曰公家畜也疲而不用故出之子方憐然嘆曰

必盡其力老棄其身仁者不為也東乃詔陪侍奉述中

帛而贖之長揚賦自上仁所不化乃詔陪侍奉述中

百末臣庸敢同獻賦善曰崔瑗胡公碑惟我末

之臣迷天子之意末臣避之其辭曰

維宋二十有二載五臣本作十有四載盛烈光乎重葉善曰

前十七年沈約宋書文帝諱義隆武帝第三子也烈業也

自武至文故曰重葉詩傳葉世也良曰言盛大之業

光明武義粵其肅陳文教迄已優洽善曰羽獵賦

於此南朝向書偃武脩文孔安國曰脩文教也統曰言宋帝

武義文教被於遠方粵於遠盡也武事肅然陳列又化盡已

優洽泰階之平可升與王之軌可五臣本作按善曰漢

朔傳顯陳泰階六符子康注泰階三台也應劭曰黃帝泰階

六符經曰太階天之三階三階平則風雨時國語興王實

諫臣向曰泰階三台星也上下皆平謂太平訪國美於

軌迹也言太平可升與王之迹可接於古

舊史考方載於往牒善曰兩都賦序曰國家之遺

事漢書柱下方書罔義曰四方之文書說文札牒也翰曰

訪古先帝王為國之美者於書史之中考與王之則於在書

圖牒之上良馬之瑞者以此合昔帝軒陟位飛黃服

地方常載則也牒亦書史之流尚書汝陟帝

阜善曰春秋命曆序曰帝軒受圖雜授曆

位淮南子黃帝治天下於是飛黃服阜高誘曰飛黃

狐背上有角乘之

后唐膺錄赤文候日善曰后唐謂

曆曰五德之運徵符合應錄次相代漢道亨而天驥

赤文候曰即至于曰稷也已具序注

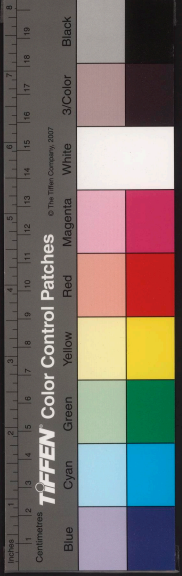
呈才善曰漢書武帝元鼎四年馬生涯注水中李斐曰

南陽新野有暴利長武帝時選飛屯田敦煌界數於水旁見

羣野馬中有奇異者與凡馬異來飲此水則長先於士人持

勒絆於水旁後馬詭習久之代土人持勒絆收得其馬獻之

欲神異此馬去從水中出作天馬歌齊曰言漢德通遠方



天馬魏德懋而澤馬效質善曰說文曰懋盛也魏曰文帝黃初中於上黨得

澤馬魏都伊逸倫之妙足自前代而間出並榮

光於瑞典登郊歌乎司律善曰公孫弘贊曰異人間出瑞典吐圖也作天馬歌

歌之以郊祀合于司律向日伊推也漢廷有故言間出於光榮瑞應圖也漢得天馬作歌云天馬來龍之媒此皆入於

律呂登所以崇衛威神扶護警蹕善曰魯靈光殿賦又似帝室之威

於郊廟神漢儀曰皇帝輦動則左右侍帷幄者稱警蹕則傳蹕止行人清道翰曰威神謂天子也得神馬可以扶衛天子警蹕也警蹕出

入清道是用善本無精曜叶從靈物咸秩善

備合也論語撰考謙曰學下達知我者其天平通精曜也尚書龜筮協從咸秩無文秩序也濟曰精曜天駟

星也謂星叶從而為神馬靈暨明命之初基磬九區

而率順善曰爾雅曰暨及也明命謂高祖也九區九服也尚書伊尹曰先王聽謨天之明命劉駟駘駘大宇

箴曰大漢邊周化洽九區良曰暨至暨盡也有肆險以

九區九州也至明命之初盡九州皆率而暇從長楊賦故

稟朔或踰遠而納賚善曰肆險入稟化也魏都賦思稟正朔

孟子有遠行者必以賚蒼頡篇賚賚貨也說文賚會禮也銑曰肆棄也言九區之人皆棄險踰遠稟正朔納賚貨

也聞王會之阜昌知函夏之克牝音例善曰

王會曰成周之會鄭玄曰王城既成大會諸侯及四夷漢書郊祀歌敷華就實既昌揚雄河東賦函夏之大

服虔曰函諸夏也漢書音義蘇林擷六服以收賢掩七

曰充牣喻多也如淳曰初漸也周禮王畿外侯服

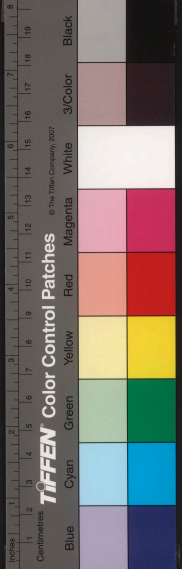
戒而得駿善曰牧賢取賢善之馬也周禮王畿外侯服

夷八狄七戎六蠻謂之蓋乘風之淑類實先景之洪

獵善曰崔駰曰七戎有西服飛兔之中乘騁華驥之駘輪蹶虛躄

助魏明帝誅先皇嘉其誣授洪胤翰曰乘風先故能代

景言迅速也叔美洪大也種類美大而迅疾



駝象輿歷配鉤陳 去聲叶韻 善曰鄭玄毛詩箋曰在駕象車張揖曰德流則山出象車山之精瑞 旁曰駝 韓子黃帝合鬼神於泰山輿號稱於面清 晉天文志鉤陳大帝之座 良曰象輿象車也鉤陳天子甯也此馬武 帝賜文帝故云代駝歷配也

齒筭延長聲價隆振信 善曰鄭玄儀禮注曰筭數也

聖祖之蕃錫 五百本 作賜 留皇情而驟進

留皇情而驟進 善曰鄭玄儀禮注曰筭數也 風俗通張伯坐養聲價祖高祖也皇文帝也 周易晉卦康侯用錫馬蕃庶 銑曰言長命而聲價盛振此馬帝為蕃王高祖賜之故 徒觀其附筋樹骨番梢交植髮云留皇情而驟進

雙瞳夾鏡兩權帛月 善曰相馬經 良馬可以筋骨頭似削成尾如植髮 相馬經曰成人者行千里注云成人者視童子中人頭足皆具言目清明如鏡或云兩目中夾旋毛為鏡權類權也 相馬經曰欲圖如懸壁因謂之雙壁其盈滿如月異相之表也 黃伯仁龍馬頌 雙壁似月 翰曰蘭筋即鬃毛髮長植也 異體生

殊相逸發超擢絕夫塵轍驅騫迅於滅没 善曰若山而生峰 劉歆遂初賦馬龍騰以超擢列子秦穆公謂伯樂曰子之年長矣子之姓有可使求馬者乎伯樂對曰良馬可以形容筋骨相也天下之馬者若滅若亡若失若此者絕塵弭轍臣之子皆下才也 可告以良馬不可告天下之馬也 李尤馬數銘驅騫馳逐騰踴覆踐 濟曰峯生言多異體與他馬不同也超擢驅騫行走兒絕夫塵轍謂塵不及馬輪不振轍 滅没皆言疾也

簡偉塞去門獻狀絳闕日刷幽 善曰塞紫塞也 崖豹古今注秦所築長城塞或為塞非 傅玄比都賦魏魏絳闕也說文曰刷刮也 魏都賦刷馬 江州 毛詩言秣其馬杜預曰以粟飯馬曰秣幽燕荆越四地名也 良曰偉美也塞門在此出馬處也絳闕南地名 韜曰宋出時 刷幽燕荆越四地名也

教敬不異之典訓人必書 善曰孝經 聖人因嚴以教敬國語 韜曰出後言馬疾也 文公曰王其監農不易 左氏傳訓人事君又曹劌

之舉 善曰孝經 聖人因嚴以教敬國語 韜曰出後言馬疾也 文公曰王其監農不易 左氏傳訓人事君又曹劌

善曰孝經 聖人因嚴以教敬國語 韜曰出後言馬疾也 文公曰王其監農不易 左氏傳訓人事君又曹劌

聖人因嚴以教敬國語 韜曰出後言馬疾也 文公曰王其監農不易 左氏傳訓人事君又曹劌

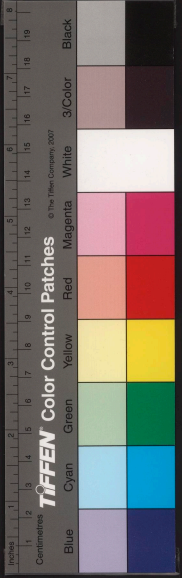
韜曰出後言馬疾也 文公曰王其監農不易 左氏傳訓人事君又曹劌

文公曰王其監農不易 左氏傳訓人事君又曹劌

左氏傳訓人事君又曹劌

教敬不異之典訓人必書

之舉



諫曰君舉必書 銑曰教習此馬敬依不易之法也君

之舉動必書以訓人言此恐君遊逸無度故發此端

帝惟祖爰游爰豫 善曰孟子一遊一豫為諸侯度

也游豫謂天子巡幸 飛輶軒以戒道環毅騎而清路勒五營

使按部聲八變以節步 善曰輶輕也 吳都賦輶軒

曰必令河伯戒道道先也 訓馬相如上陳清道而後行

漢書王尋勅諸苦其夜部 薛綜東京賦注馬步文則高聲

和 應劭漢官儀大駕鹵簿五營校尉在前名曰堵衛毛詩

曰四牡彭彭八鸞鏘鏘 向日輶軒輕車也鑿鈴也駑駘

騎也五營天子鹵簿也言戒道清 具服金組兼飾丹纁

路按部伍則裝八鈴以節行步 善曰金組二甲也蔡邕文

音才 寶鉸星纏鏤章霞布 琰詩曰車衆來東下金甲

耀日光 左傳組甲三千馬 訓曰組甲以組為甲 丹纁二

色也 郭璞山海經織黼屬紈 勅切鉸斐飾也章文也

表宏 酌宴賦朱雉赫以段布 濟 進迫遮迺 五臣本

曰言以金組丹青飾其裝具如星霞之天 作列

却屬鞮鞞

言曰服履通俗文曰天子出屬其同非常謂

迫速也遮循衛也列行也言馬進速於前行者則遮循

天子以為行列也却後者則充屬徒之車也蓋輕車也 欵

登擢以鴻驚時渡略而龍翥 善曰薛綜西京賦注

吹起也 傳玄乘輿馬賦形便飛燕勢越驚焉 說文欵有所

獲略緩疑 滂景陽七命蚪踊騰騰超龍翥 翰曰皆奔

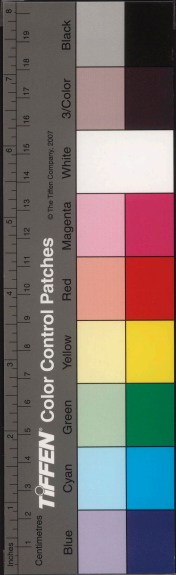
轡之 弭雄姿以奉引婉柔心而侍御 善曰東京賦

先輅乃發 銑曰弭雄猛之姿奉引 至於五臣 露滋月

肅霜戾秋登王于興言闡肆 五臣 威稜 善曰禮

秋之月天地始肅 尔雅戾至也 登成也 毛詩王于

臨廣堊坐 百質料平 武藝品驍 善曰地理書洛陽故宮曰



鴻臺百層于雲

差字林曰料量也 夏侯淳馳射賦參武

藝以遊淑 說文競良馬也 廣雅騰奔也 良曰唐控

百層其臺名料得也言簡擇 流藻周施和鈴重設

武藝之七類馳騰之馬 應瑒馳射賦藻飾齊鳴左傳載孫達曰

流藻周流藻畫也 揚奎和鈴昭其聲也 善曰相馬經 馬有眇影而視

上 隗影高鳴將超中折 善曰相馬經 馬有眇影而視

鳴者良馬也 分馳迴場角壯永埒 善曰南都賦 群士

超走折往也 相馬射賦脩埒坦其平舒 銳曰 放逐馳手沙場 曹

分走競壯於迥地長踰也角競也 別輩越羣絢火練夏

絕捷趨夫之敏手促華鼓之繁節 善曰絢練疾兒

黃雅躡捷也 尚書傳敏疾也言射石常儀鼓有節

節人以馬馳之疾故加捷促也 應瑒馳射賦 奮動鼓震諸

聲雷潰魏略司馬景王與計允書曰雲乘華鼓東未節 文曰

夏迥絕遠也言越於羣輩疾而迥速也射必擊鼓以節馬疾

今馬疾故使越捷 經玄蹄而電散歷素文而冰裂

善曰玄蹄馬蹄也素文月支也皆射帖名也言馬既良射者

亦小於玄蹄電散于素文冰裂也 邯鄲浮雲經馬射左息

月支二條馬蹄二夜也 良曰此謂蹄也玄蹄 膺門未

去宗支皆明帖各經歷看也電散冰裂皆中帖之聲 膺門未

赅汗溝走血 善曰相馬經曰膺門欲開汗溝欲穿 葉書

電露濡也流末如赅也如淳 跪迹迴唐喜怒未洩 五臣

曰未或作頰音胸 本 作

沫 乾心降而微怡都人仰而明 五臣本 悅 善曰方

飲也 南都賦牧敬命駕分北背迴唐東都主人曰馬跪餘足

士怒未洩乾喻文帝也 周易乾為天 毛詩彼都人士

翰曰唐道也宋散也跪跡畜怒謂馳驟之勢未散也 妍變

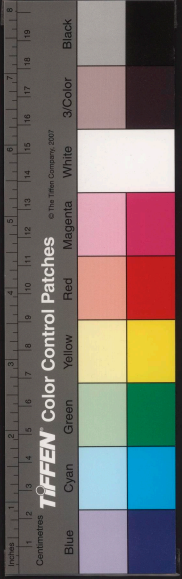
乾天也言天子微悅都人 群聚而歡也朋消群聚也 妍變

之態既畢凌遽之氣方屬 五臣本 踞 衛王 鑣轡之

牽制 五臣本 隘通都之圈 求 束眷西極而驤首望

朔雲而蹀足 善曰羽獵賦 虎豹之陵遽鄭玄喪服注

屬連也 字林蹀躞行不申也得通都蹀



聘猶為閣束 司馬遷書通邑大都 說文園養畜閑也

後更名西極馬 匈奴陽上書蛟龍驥首 曹顏遠感舊賦胡

馬仰翔雲越鳥巢南陽 園秦賦良馬踈足輕車迅若輪

鉞曰言變態既畢勇急之氣增以連屬而牽制大倫纏繞固鄙

之隘窄故脊望西極朔雲冀申奔逸也凌遽勇兒驥李也西

極天馬所出也朔雲朔方雲 將使紫鸞駢銜綠地衛

中二郡也踈足謂疾行也 轂纖驪接趾秀驥 丑綠父 善吾曰尺子曰

燕爾也 劉劭趙都賦良馬則飛兔奚斯常馳紫燕銜車衛

也 尚書中侯龍馬亦文綵色鄭玄曰赤文而綠地 李斯

上書曰乘纖驪之馬 丹十馬有秀驥逢驪 毛萇詩傳驥

蔡文也音其驪亦媚切 何曰紫鸞綠地纖驪秀驥比駿馬

名也驥並也衡 觀王母於崑墟要帝臺於宣獄 善

車衛也子行兒 史記 造父取驥之乘匹苑桃林盜驪驪駟獻之繆王

繆王使造父為御西巡狩見王母樂之忘歸 列仙傳西王

母在崑崙山 山海經崑崙之山帝臺之志歸 列仙傳西王

母曰帝臺神人名崑崙經有宣山 清曰觀見也言駕此馬

經過王母 帝臺所居 跨中州之轍迹窮神行之軌躅 善曰司馬

賦曰世有大人 在大平中州 列子黃帝夢遊華胥氏之因其

國乘空如履實山谷不顛其長神行而已轍迹見下文監武

履才前莫班嗣書次孔氏之軌躅 良曰跨補也 然而

信車轍徧中州及人神所行之迹軌躅皆迹也 然而

于遊畋作鏡前王肆於人上取悔義方 善曰尚書

敢盤于遊畋 孟子詩云殷鑒不遠在夏后之世補岐曰以

前代善惡為明鏡也 左傳師曠諫晉悼公曰天之愛人甚

矣豈徒一人肆於人上杜預曰肆恣也 庾元規表為國取

悔 左傳五蠹曰臣聞愛子教之義方 向日前王太康也

盤遊喪國思太康之事可以作故於今 天子乃輟駕廻

日豈縱於人上取悔責於道義之方

虞宥心徒解裝鑿武穆 五臣本

憲文光 善曰孔叢子

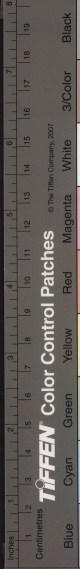
謂然迴慮題彼泰山 嵇康贈秀才詩息徒亂國 王逸荔

枝賦裝不及解 淮南子 裝束也 左傳左尹子辛

曰周穆王欲肆其心周行天下將皆有車轍馬跡 漢書武

帝好大宛馬使者相望於道 賈捐之曰孝文皇帝時有獻

人建十四



千里馬者詔曰馮旗在前屬車在後吉行日三十凶行日五十朕乘千里之馬獨先安之於是乃還其馬東觀漢記先武記曰是時名都王國有獻名馬駕鼓車 翰曰輅止也天子止遊迴慮解息徒御裝吳以穆王漢武帝為鑿成文帝光武為憲 振民隱脩國章戒出豕之敗御揚飛鳥之法也

踣衡

善曰小雅曰振收也國語祭公謀父曰勃恤民隱而除其害韋昭曰隱猶也 韓子王子期為趙簡子御取道爭于田之表其始發也竊伏溝中王子期奔轡而進之疑矣中於溝中馬驚敗駕古文周書曰穆王田有黑鳥若鳩翻飛而時於衡御者斃之以策馬佚不克止之蹟於乘傷帝左股案漢明帝起君注云帝向太山至萊陽有鳥鳴輓中即將王吉引弓射殺之將以示帝曰鳥鳴輓等引射洞胷腹陛下書萬歲臣受二千石乃賜帛二百匹東觀漢記宋勃上書理馬接曰飛鳥踣馬驚觸虎物類相生亦無不有 清日人有隱痛不濟者發金幣以浴之因章謂國之禮儀也時此豕突鳥立取驚馬也

故祗慎乎所常勿敬 五臣本 王弼周易注曰敬慎防備可以不敗 良

備乎所未防

善曰周禮內良夫曰惟禍發於人之後怨

日祗敬勿懈也言敬慎常日厥輕之事 與有重輪之安 謂者出入也備其所未防以為警戒

馬無乏方駕之佚

音逸 善曰蔡邕獨斷 乘輿重轂重輪即重轂 漢書泛駕之馬亦在御之而已應劭曰泛覆也如淳曰方腫切 翰曰天子重輪取其安也佚過也

處以濯龍之輿委以紅粟之秣 善曰盧植集 詔給 濯龍殿馬三百匹 鄭玄尚書注輿內也 廣雅委輿也言累加之也鄭玄周禮注曰秩秣稟也 漢書大倉之粟紅腐而不可食 銑曰濯龍殿名輿 深委輿名輿

服養和仁從老得卒加斨帷收什 善曰魏都賦 屈猛志以服養 嵇康養生論從曰 得老從老得終禮記孔子曰弊惟不棄為理馬也

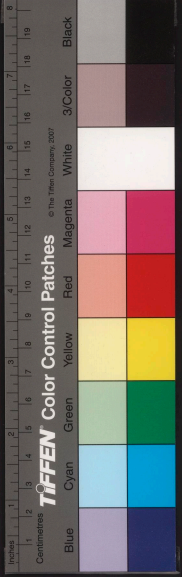
情周皇恩畢

善曰魏都賦 皇恩綽矣

亂曰惟德動天神物儀兮

善曰尚書益贊于禹曰惟德動天 春秋合誠圖黃

帝先致白狐白虎諸神物乃下 於時駟子駿充階街 良日言德動天故神馬呈其容儀



又是下四

佳兮

善曰說文駟莊也言駟駿之馬充於階衙魏都賦驥馬填廐而駟駿王逸楚辭注駟駿馬名

稟靈月駟祖雲螭兮

善曰春秋考異記地生月精為馬漢書景中星為天駟黃伯

仁龍馬賦資玄螭之表像似靈特之罕

雄志倜傥儻精

權奇兮

善曰漢書天馬歌志淑儻精權奇廣雅倜傥卓異也統曰言雄壯之志倜傥絕群也權奇善

行既剛且淑服戰被羈兮

善曰周禮師曠見天子之剛矣善

之柔夫

楚辭余雖小子脩禱以鞿羈兮王逸曰羈在口曰

戰絳在頭口羈濟曰剛壯淑善也戰羈羈也言壯而善服

於韁

効足中黃徇驅馳兮

善曰曹植與陳琳書驥駉不常步廐良御而効足

漢書舊儀中黃門駟馬大宛馬汗血馬乾河馬天馬曹

願終惠養陰本枝兮

善曰漢書金者聖主所以惠養老臣毛詩本枝百

出

良曰願終惠養以及終世覆蔭也 竟先朝露長

委離兮

善曰朝露至危而又先之言甚速也漢書李陵謂

露

楚辭遂萎絕而離異禮記哲人其萎乎家語為禾與委古字通 翰日竟終也言終先朝露而死委棄恩惠

御服

舞鶴賦

鮑明遠

散幽經以驗物律胎化之仙禽

善曰相鶴經者出自浮丘公公以自授王

子晉崔文子者學仙於子晉得其文藏嵩高山石室及淮南

入公採藥得之遂傳於世鶴經曰鶴陽鳥也因金氣依火精

而色日又云二年落子毛易黑點三年頭赤七年飛薄雲

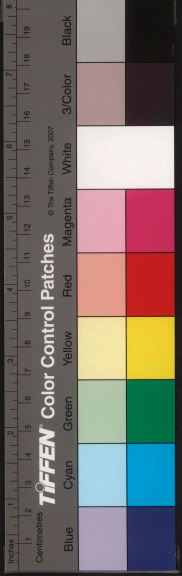
而七年學舞復七年應節晝夜十二鳴六十年大毛落首毛

生色雪白泥水不能汚百六十年雄雌相見日精不轉多及

六百年飲而不食食於水故喙長軒於前故後短棲於高

尺高而尾翾翾於雲故毛豐而肉疎行必依洲止必集林

八卷下四



大蓋羽族之宗長仙人之騏驎也隆鼻短口則少眼露眼赤

精則視遠頭銳身短則善鳴四翎亞齊則體輕鳳靈必雀毛則

善飛龜背鱗腹則能產軒前垂 鍾浮曠之藻質為

後則善舞洪髀纖趾則能行 善曰曹植九詠草句 鍾當也 翰曰鍾美

迥之明心 也美其輕浮放曠文藻之質清遠之心 指

蓬壺而翻翰望崑閩而揚音 善曰東方朔十洲記崑

名闢風巖一角正東名曰崑崙宮 崑山有三角一角正北

向日蓬壺崑閩皆仙山名 市日域以迴鶻窮天

步而局尋 善曰相鶴經 一與千里不崇朝而徧四海

古詩曰黎黎光天步然文雖出彼而意並殊不以文害意也

良日日域天步言至遠也言能窮徧天下而為遊焉

踐神區其既遠積靈祀而方多精舍舟而星羅

頂凝紫而烟華 善曰一舉千里故云既遠詩踰千歲故

濟日神區神明之區域祀至也踐歷既遠

在壽又多日赤如皇頂色如紫烟之華 引頁五臣 吭何

之纖婉頓脩趾之洪媵 古華反 善曰相鶴經 高

媵好也吭胡洛切 趾踈節則多力王逸楚辭

也引頸細而曲足趾高踈大多媵美也 疊霜毛而手

影振玉羽而臨霞 善曰閔鴻羽扇賦 同傲素於凝霜

翰日霜毛王羽言其 朝戲於芝田夕飲乎瑤池 善曰十

鐘山在北海之中地仙家數千萬耕田種芝草課計頃畝

魏天子傳 天子籛王毋於瑤池之上 向日言鶴朝夕遊

於中 厭江海而遊澤掩雲羅而見羈 善曰新序

漁者曰鴻鵠保河海之中厭而徙之小澤必有箱弋之憂

鸚鵡賦冠雲霓而張羅 濟日厭棄江海遊山澤掩遭羅網

故為人所羈束雲 去帝鄉之岑寂歸人寰之喧卑

羅言羅高及雲 乘彼白雲至于帝鄉岑寂猶高靜

善曰莊子 良日帝鄉天帝之鄉也人寰人之寰宇喧卑之處 歲峰

嶠而愁 五臣 作催暮心惆悵 五臣 作惕而哀離 善曰廣雅 嶠

嶠高貌歲之將

嶠而愁 五臣 作催暮心惆悵 五臣 作惕而哀離 善曰廣雅 嶠

嶠高貌歲之將

嶠高貌歲之將

嶠高貌歲之將

嶠高貌歲之將



盡酒物之高楚辭惆悵而私自憐銑曰峰嶽零悴兒周悵悲傷兒於是窮陰殺節意

景凋年涼沙振野箕風動天善曰禮記一季冬之月

經秋又為陰禮記仲秋之月殺盛浸盛易卦通驗巽氣

至則大風揚沙春秋綿月失其形離於箕者風易緯箕

風飄石折樹銑曰箕嚴嚴苦霧皎皎悲泉水塞長

河雪滿群山善曰海賦羣山既略翰曰嚴既而

氛昏夜歇景物澄廓星翻漢迴曉月將落感寒

雞之早晨憐霜鴻之違漢漢口賡雅鄭玄也魏文

向日氣昏陰也歇止也臨驚五臣作清風之蕭條對流

光之照灼賦清響於丹墀舞飛容於金閣善

傅休奕雜詩一紀如流光喚鶴聲也入王故事陸機嘆曰

欲問華亭鶴唳不可復得漢典職儀以冊來地故極川墀

相鶴經云舞飛注見前向曰蕭條風蕭末光謂月光

流下也喚鶴鳴也世辨天子階度也金閣以金飾閣

連軒以鳳踏終宛轉而龍曜善曰海賦翔霧連

善飛尚書鳥獸踏踏周易見龍軒相鶴經鳳翼則

在田或躍在淵渚曰鶴舞之兒躑躅徘徊振迅騰

摧驚身蓬集矯翅五臣飛善曰或飛騰或摧折如

經曰大毛落茸毛生色雪白離綱別赴合緒相依

善曰跳躑騰舉如飄蓬飛雲離綱別赴合緒相依

或合而相依銑曰舞之行離合兒將與中止若

往而歸颯杳矜顧遷延遲暮善曰颯杳羣飛兒矜顧

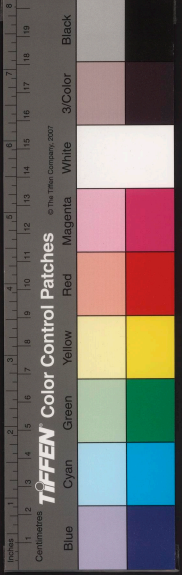
也高唐賦遷延引身楚辭恐美人之遲暮暮晚也

翰曰將起復止如去復還颯杳矜顧謂曰落顧盼也遷延遲

暮謂徐緩逸翮後塵翮翥先路善曰言飛之在塵起居鶴

來五道夫先路翰曰逸翮之急塵指會規翔臨岐

在鶴後翮翥飛也先路高路也



矩步

善曰會四會之道岐岐路也洛陽記銅駝二枚在四會道頭爾雅二達謂之岐郭璞曰岐道傍出

良口

指會臨岐皆舞之節能有遺妍貌無停趣

餘言多也

息之後奔機逗徒節角矧力分形善曰機

轉亦不停其趨

良口機會也昧特視也言奔會止節以眼角斜視各分退

也

長揚綬驚並異連聲輕迹凌亂浮影交橫

相交而交橫

鉢曰言長舉衆變繁姿參差游

密

善曰傳玄乘輿馬賦繁次交屬發字書奔仍也

交霧凝若無毛質風去雨還不可談悉

色故云若無風雨既除而色愈浮故難悉也

言烟霧相交與鶴同色如不見毛質如風雨之去來非說可

盡其

既散魂而盪目迷不知其所之

君汪曰魂神

忽星離而雲罷

容而自持仰天居之崇絕更惆悵

善曰星離分散也雲罷止也韓子雲罷霧消而龍與蟪蟻

賦美自持自整持也神女賦羅薄怒而自持

立鬼整神容鶴將飛兒天居鶴之舊居

層高迷惘楊

兩停丸劍雙戈止

善曰

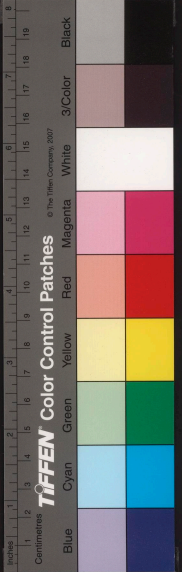
也

有拂舞田云拂舞吳舞

者劍弄刀者言對此鶴舞

能擬

善曰漢書有加鞞鼓負古樂用黃金為君門白壁



菱發陽阿 銑曰坤卿善為歌曲 入衛國而乘軒出吳

都而傾市

善曰 左傳衛懿公好鶴鶴有乘軒者注云軒大夫車也吳越春秋曰吳王闔閭有小女王與夫入女會食蒸魚王背半女怨曰王食魚厚我不忍父生乃自殺闔閭痛之葬於邗而闔閭外鑿池積土為山石為櫛金鼎王杯銀樽珠襦之室以送女乃舜白鶴於吳市

中萬人隨觀遂使男女與鶴俱入墓門因寒之送死 守馴

養於千齡結長悲於萬里 善曰養生要曰鶴壽有千

鵠相隨飛隨飛適荒裔雙鵠長風 須臾萬里逝 何曰馴順於年也

志上

幽通賦

善曰漢書曰班固作幽通賦以致命遂

班孟堅

賦曰是時多用不肖而賢良路塞班

為精誠信惠 是所為政也

系高瑣之女甫兮

善曰曹大家曰系連也胃緒也高高

俱帝顯項之子孫也水北方黑行故稱玄也家語孔子也顯項者黃帝之孫昌意之子也曰高陽配水也 濟曰玄水色高陽氏水 氏中葉之炳靈 善曰漢書曰班氏之先與楚德故云 同姓令尹子文以為號秦滅楚遷

生華於夢澤中虎乳之楚人謂虎班其子以為號秦滅楚遷 晉代之間因氏馬應劭曰中華謂令尹子文也乳虎故曰炳靈 詩昔在中華 良曰 風而蟬蛻 稅兮

雄朔野以颺聲

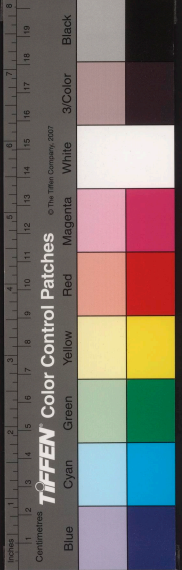
善曰曹大家曰颺颺也南風曰颺風

也如蟬蛻之剖後為雄築揚其聲 淮南子蟬飲而不食三十日而蛻 漢書始王之末班懿避地於樓冠當孝惠高后時以財雄北邊 銑曰秦末班氏凌運懿自楚 皇十紀而

鴻漸兮有羽儀於上京

善曰晉灼曰皇漢皇也應劭

先人至漢十世始進仕有羽翼於京師也成帝之初班况女為婕妤父子並在長安 周易鴻漸于陸其羽可用為儀



翰曰紀代也鴻水鳥也言如鴻鳥之進有冠冕羽儀於上京

巨滔天而泯夏兮考

遘愆以行誼 善曰應劭曰王莽字巨君曹大家曰滔漫也泯滅也夏諸夏也考父也言父遭亂猶

行歌謠意欲救亂 詩我歌且謠 尚書象恭滔天行誼言憂思也 向曰莽為滔天之虐泯滅中夏也遭遇也言父

遇王莽亂愆於生人行 終保已而貽則兮里上人之

為歌謠者救亂之志 善曰終猶竟也言考能自保已又遺我法則 莊

所廬 善曰里廬皆居處名也言我父早終遺我善法則也何謂善

法則乎言為我擇居處也孔子曰里仁為美 濟曰貽遺則

法也言終保愛我父之所遺法則 懿前烈之純淑兮窮

為我擇仁者之里為廬全 音路叶韻 善曰曹大家曰懿美也前烈

與達其必濟 先祖也言已先祖窮遭王莽達則必富貴

濟渡民人惠利之風有今名於後世也 孟子窮則獨善其

身達則兼善天下 呂氏春秋古之得道者窮亦樂達亦樂

非窮達異也道得於此窮達一也 良曰懿美也前烈先祖

也美我先祖有純淑文德身處窮厄也亦有濟時之志身得

榮達必有 吝孤蒙之眇眇兮將圯絕而罔階 善

經國之義 曹大家曰蒙童蒙也眇微也圯毀也言已孤生童微陋鄙薄

將毀絕先祖之跡無階路以自成也圯皮表切 紕曰咨嗟

蒙闇也嗟 豈余身之足殉兮違世業之可懷 善曰

我聞微也 孔疏曰仲尼大聖自茲以降世業不替也 翰曰殉營也言

此世業毀絕誠可懷也 靖潛處以永思兮經日月

而彌遠 善曰曹大家曰言已安靜長思不欲毀絕先人之

人之業欲 功跡日月不居忽發大遠 向曰言潛處長思先

以經繼之 匪黨人之敢拾 善

應劭曰拾更也自謙不敢與鄉人更進也曹大家曰庶此異

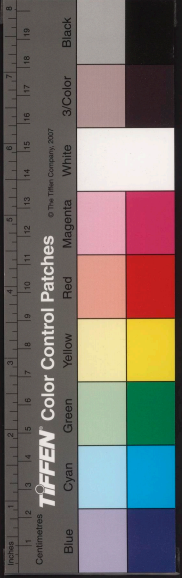
行不玷先人之道也 毛詩斯言之玷不可為也 濟曰黨

細拾更也言先人教我謙恭之道今我不敢與鄉

人更進自矜已善庶奉先人謙道而無瑕玷 魂恍恍

求與神交兮精誠發於宵寐 善曰曹大

家曰言人之書所思想



夜為之發夢乃與神靈接良曰梵梵孤兒言魂夢登山

而迥眺兮覲幽人之髣髴善曰項岱曰覲見也張晏

登山遠望見深谷之中有人髣髴欲搗芻藟而授余兮

眷峻谷曰勿墜善曰曹大家曰言夢臨深谷欲墜見神

臨深峻之谷見神人授我芻藟物昧斯欣寤而仰思兮

心蒙蒙猶未索善曰曹大家曰助助明也言已且

日助黃神邈而靡靡兮儀遺識以臆封善曰應劭

也作古夢書邈遠也言黃神邈遠無所質問依其遺識文以

而不迷善曰曹大家曰還遇也言已緣高而遇神道將

而迷善曰曹大家曰還遇也言已緣高而遇神道將

而迷善曰曹大家曰還遇也言已緣高而遇神道將

而迷善曰曹大家曰還遇也言已緣高而遇神道將

而迷善曰曹大家曰還遇也言已緣高而遇神道將

而迷善曰曹大家曰還遇也言已緣高而遇神道將

而迷善曰曹大家曰還遇也言已緣高而遇神道將

而迷善曰曹大家曰還遇也言已緣高而遇神道將

而迷善曰曹大家曰還遇也言已緣高而遇神道將

而迷善曰曹大家曰還遇也言已緣高而遇神道將

而迷善曰曹大家曰還遇也言已緣高而遇神道將

而迷善曰曹大家曰還遇也言已緣高而遇神道將

而迷善曰曹大家曰還遇也言已緣高而遇神道將

而迷善曰曹大家曰還遇也言已緣高而遇神道將

而迷善曰曹大家曰還遇也言已緣高而遇神道將

而迷善曰曹大家曰還遇也言已緣高而遇神道將

而迷善曰曹大家曰還遇也言已緣高而遇神道將

而迷善曰曹大家曰還遇也言已緣高而遇神道將

而迷善曰曹大家曰還遇也言已緣高而遇神道將

而迷善曰曹大家曰還遇也言已緣高而遇神道將

而迷善曰曹大家曰還遇也言已緣高而遇神道將

而迷善曰曹大家曰還遇也言已緣高而遇神道將

而迷善曰曹大家曰還遇也言已緣高而遇神道將

而迷善曰曹大家曰還遇也言已緣高而遇神道將

而迷善曰曹大家曰還遇也言已緣高而遇神道將

而迷善曰曹大家曰還遇也言已緣高而遇神道將

而迷善曰曹大家曰還遇也言已緣高而遇神道將

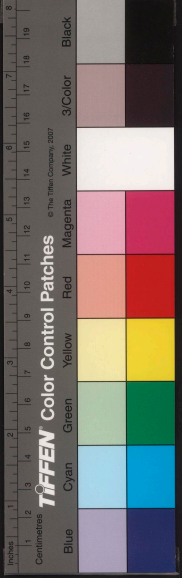
而迷善曰曹大家曰還遇也言已緣高而遇神道將

而迷善曰曹大家曰還遇也言已緣高而遇神道將

而迷善曰曹大家曰還遇也言已緣高而遇神道將

而迷善曰曹大家曰還遇也言已緣高而遇神道將

而迷善曰曹大家曰還遇也言已緣高而遇神道將



靈訓戒狐疑行立惟天地之無窮兮鮮生民之悔

武在善曰曹大家曰鮮少也踰亡幾也言天地無窮極民

地無窮人死有時壽鏡曰天地之運紛屯遭與蹇連

兮何艱多而知寡善曰漢書音義世艱多智少故遇

後拔兮豈群黎之所御善曰曹大家曰在觸也禦止

井湯囚夏臺文王拘羑里孔子畏匡在陳絕糧昆觸艱難然

寇而喪予善曰公羊傳叔武讓國奈何文公逐衛侯而

使還國也章昭曰御音詔討迎也洛曰衛成公會盟於楚

晉侯寺人披請見公使讓之對曰齊桓公置射鉤而使管仲

相之良曰管仲嘗傳齊桓公射之申鈞桓公後立為君以

管仲為相變化故而相詭兮孰云預其終始善曰曹

是成已也

詭反也事變如此誰能預知其始終吉凶雍造怨而先

賞兮丁繇五臣惠而被戮善曰漢書曰六年春正月

南宮從複道上見諸將往往偶語以問張良良曰臣上居

屬共取天下今已為天子所封皆故人所愛所誅臣平生仇

讎及上日為之奈何良曰取上素所不快羣臣共知最甚者

一人先封以示群臣上曰雍齒與我有故數窘曰張良曰今

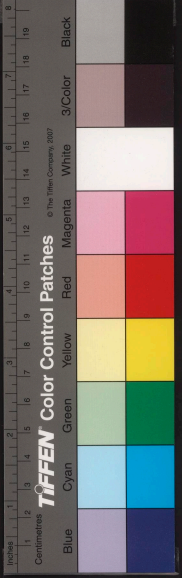
封雍齒群臣見雍齒先封則人人自取去矣於是封雍齒為什方侯行首

十又丁公為項羽將逐客漢王謂丁公曰西略豈相兜哉丁

公引兵而還吳謂惠也及項王滅丁公謂見漢王曰丁公

公引兵而還吳謂惠也及項王滅丁公謂見漢王曰丁公

公引兵而還吳謂惠也及項王滅丁公謂見漢王曰丁公



匡不忠遂斬之翰曰栗取弔于適五臣吉兮王膺五臣慶

於所感善曰應劭曰孝景栗姬也孝景立栗姬男為太子栗姬妬而廢太子為臨江王栗姬前惡以憂死又

宮素謹慎云而無子者立王婕妤為皇后令母養太子

尚書傳曰適所也向曰栗謂漢景帝栗皇后也吊傷也言初寵見愛驕淫無禮後遂怨毒而死是由吉而致傷怨也王

謂宣帝王皇后也初為婕妤屬許皇死甕上以太子早失母乃選後宮無子者養之因立為皇后慶善感慶也王后初無

子竟以無子之善曰善貴叛迴穴且至茲兮北叟願識其倚伏

猶迴穴淮南子塞上之人有善馬者其馬無故亡二而入胡人皆吊之其父曰此何遠不為福居數月其馬將胡駿馬而

折解人皆吊之其父曰此何遠不為福乎居一年胡人大出

獨得故福之為禍福之為福變化不可別也冠子禍乎獨所倚

善曰曹大家曰叛亂也迴邪也穴僻也禍福相及韓詩諫

也行年四十而有內熱之病以死豹養其內而虎食其外殺

也後以內熱而死故云內福也

幾兮顏與冉又不得善曰曹大家曰韋惟也顏顏淵

已兮謂孔氏猶未可善曰曹大家曰溺築弱也謂孔子

世者招子路從已隱也論語長沮桀溺耦而耕孔子過之

使子路問津焉桀溺曰丘之徒汝對曰然曰從者天下

皆是也而誰以易之且與其從避人之士豈若從避世之士

哉翰曰言桀溺招子路令從已隱謂孔子不可隨從

裏而外凋兮張修祿善曰曹大家曰凋

而內通善曰曹大家曰凋

單善

單善

單善

單善

單善

單善

單善



安恬恬而不施肥兮卒隕身乎世禍善曰曹大家

遊遊也善曰子路不遊恬恬之亂終隕身於世之禍遊聖

門而靡救兮雖覆醢其何補善曰曹大家曰子路遊

患之助既身死於衛覆醢不食何補益乎禮記孔子哭子

路於中庭引使者而問其故使者曰醢之矣遂命覆醢濟曰

聖門孔子也言子路遊孔子之門不能以聖道救禍身猶被

醢雖夫子令覆醢何所補益也謂孔子聞子路為衛人所醢

而當食之醢皆命固行行胡其必凶兮免汝哥亂為

賴道善曰應劭曰子路得免盜與亂間道於仲尼也論

賴道善曰應劭曰子路得免盜與亂間道於仲尼也論

零五臣茂善曰韋昭曰抵本也應劭曰稟類也曹大家曰

賴開仲互賴開仲互形氣發於五臣根抵帝芳柯葉彙而

賴道善曰應劭曰子路得免盜與亂間道於仲尼也論

賴道善曰應劭曰子路得免盜與亂間道於仲尼也論

賴道善曰應劭曰子路得免盜與亂間道於仲尼也論

賴道善曰應劭曰子路得免盜與亂間道於仲尼也論

賴道善曰應劭曰子路得免盜與亂間道於仲尼也論

賴道善曰應劭曰子路得免盜與亂間道於仲尼也論

賴道善曰應劭曰子路得免盜與亂間道於仲尼也論

賴道善曰應劭曰子路得免盜與亂間道於仲尼也論

賴道善曰應劭曰子路得免盜與亂間道於仲尼也論

賴道善曰應劭曰子路得免盜與亂間道於仲尼也論

賴道善曰應劭曰子路得免盜與亂間道於仲尼也論

賴道善曰應劭曰子路得免盜與亂間道於仲尼也論

賴道善曰應劭曰子路得免盜與亂間道於仲尼也論

賴道善曰應劭曰子路得免盜與亂間道於仲尼也論

賴道善曰應劭曰子路得免盜與亂間道於仲尼也論

賴道善曰應劭曰子路得免盜與亂間道於仲尼也論

賴道善曰應劭曰子路得免盜與亂間道於仲尼也論

賴道善曰應劭曰子路得免盜與亂間道於仲尼也論

賴道善曰應劭曰子路得免盜與亂間道於仲尼也論

賴道善曰應劭曰子路得免盜與亂間道於仲尼也論

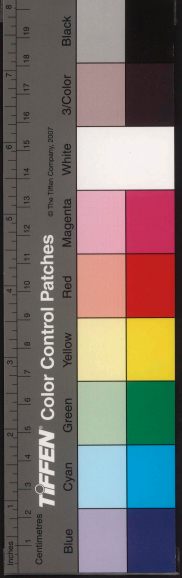
賴道善曰應劭曰子路得免盜與亂間道於仲尼也論

賴道善曰應劭曰子路得免盜與亂間道於仲尼也論

賴道善曰應劭曰子路得免盜與亂間道於仲尼也論

賴道善曰應劭曰子路得免盜與亂間道於仲尼也論

賴道善曰應劭曰子路得免盜與亂間道於仲尼也論



又讀十四

百儀兮姜本支乎三趾

善曰應劭曰嬴秦姓伯益之後伯益在唐虞為有儀鳥獸之物之功秦所由取威於六國也姜齊姓也趾禮也吞伯夷之後伯夷為虞舜典天地人鬼之禮 濟曰秦其先伯益為虞官典鳥獸盡得其儀秦由是與齊其 既仁得其信然先伯夷與天地人之三禮齊由是與

兮仰天路而同軌

善曰劉德曰人道既然仰視天道又同法也仁謂求仁而得仁也 馮衍

顯志賦惟天

東隣虐而殲

子 仁兮王合位乎三五

善曰曹大家曰東隣謂紂也殲盡也仁謂三仁也 周易東隣殺牛 國語伶周鳩對景王曰昔武王伐殷歲在鶉火月在天駟日在析木之津辰在斗柄星在天龜星與日辰之位在北維顛頂之所建也帝嚳受之我姬氏出自天龜及析木者有建星及牽牛焉則我皇妣大姜之姓伯陵之後逢公所馮神也歲之所在則我古周之分野月之所在辰馬鬣祥也五位歲日月星辰也三年逢公所馮周分野所在丘稷所經緯也執曰歲殺也言暴虐殺仁賢之士也武王合得天心地義人事五行之正 戎女烈 五臣 作列 而喪孝兮伯徂歸於運故曰王

龍虎

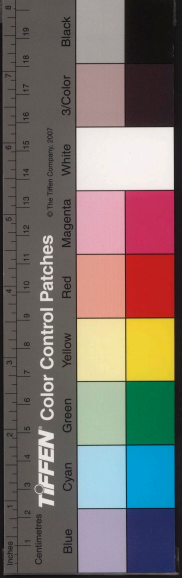
善曰曹大家曰戎女謂姬也烈酷也孝子申生也 左傳晉獻公娶驪姬為夫人人生奚齊姬謂太子曰君

夢齊姜逐祭之夫子祭歸胙于公姬寘毒公祭之地地墳曰夫大驪姬泣曰賦山大子太子猶于新城姬謂諸公子曰皆知之重耳奔蒲應劭曰伯文公也孟康曰歲在邪出歷十九年過一周歲在酉入卯東方為龍西方為虎也國語晉侯問簡子曰吾且濟乎對曰公以厭出而以參入皆晉祥也必伯諸侯 銑曰言驪姬為酷列之行以喪申生也伯文公也徂往也將歸於晉也辰星龍也往 發還師以成命兮必應之參虎星也歸則應之

重醉行而自耦

善曰曹大家曰發武王名也項德曰重

成命以成天命也周書武王觀兵于孟津諸侯皆曰帝紂可伐也武王曰汝未知天命未可也乃還師 左傳晉公紂及否桓公妻之公子妾之姜與之犯醉而遣之 向王武王親兵盟津乃還終成天命也重耳時在齊齊姜與子犯醉而遣歸卒與天時會 震鱗黎 助 于夏庭兮匪三正而滅 而立為文公 善曰應劭曰震為龍鱗蟲之長黎沫也曹大家曰三正謂 姬夏殷周 史記夏后氏之衰也有二龍止于夏庭而言曰



余慶之二君也於是幣而册告之龍立而聚在積而藏之比三代莫敢受之至厲王發而觀之繫流于庭化為玄龜童妾而遭之既筭而孕生子懼而棄之有收之奔褒襄人有罪入葉子以贖罪謂之棄徽幽王廢申后立褒姒為后廢后父申侯怒攻幽王遂殺幽王驪山下良日姬周姓也夏之衰二龍止于庭以察告之龍去而聚在因藏之厲王發之繫流於寤化為甬以觸童女既笄生一女棄之有人收之奔褒襄人有罪入所救子幽王愛之而廢申后后父怒攻幽王殺之自此宗

異羽化乎宣宮兮彌五辟而成災 善曰曹大周咸

道脩長而世短兮憂冥默而不周 善曰曹大

胥仍物而鬼諷子兮乃窮宙而達幽 善曰曹大

曹大家曰真遠免也周至也言天道長遠人世促短當時冥然不能見微應之所至也劉德曰冥默玄深不可通至

善曰應劭曰胥猶也仍因也諷謀也易曰人謀鬼謀百始與能往古來今日宙聖人須困卜筮然後謀鬼神極古今通微也一向曰言相因之物使鬼

媯巢姜於孺筮兮日 善曰應劭曰媯陳姓也巢居也姜齊姓也

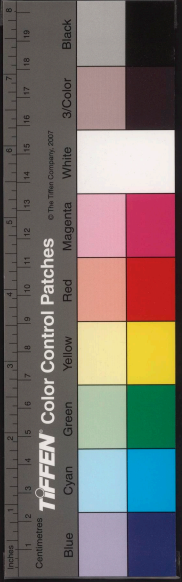
筮祀于契龜 善曰應劭曰媯陳姓也巢居也姜齊姓也

也左傳陳公子完奔齊又曰微仲其少也周史有以周易見陳侯筮之遇觀之否曰非此請觀國之光利用賓于王此其姓也

懿氏卜妻敬仲其妻占之曰有媯之後將有于姜杜預曰敬仲陳公子完也左氏傳王孫滿曰周卜世三十七年七百天子所命也

宣雷曾興敗於下夢兮魯衛名謚於銘 合我龜也

善曰曹大家曰宣周宣王也毛詩牧人乃夢衆維魚矣謚大人占之衆維魚矣曹維豐年宣王竟申興左傳初曹人或夢衆君子立於社宣而謀士曹曹叔振鐸請待公孫強許之及曹伯陽即位公孫強為政背晉而好宋宋人伐之執曹伯陽以歸殺又曰師巳曰吾聞文成之世童謚有之禍父喪勞宋父以驕杜預曰襦父昭公宋父定公也應劭曰昭公



死于野并定公即位而驕莊子衛靈公卜葬沙丘而吉
掘之數仞得石擲焉有銘曰不馮其子靈公奪而理之靈之
為靈矣
妣聆呱呱而幼何石兮許相理而鞠條善

應劭曰妣叔向母石叔向子字林曰呱呱啼聲左傳
叔向娶申公巫臣氏生伯石杜預曰姑叔向母也應劭曰刻
其必壼羊舌氏本或為劬壼曰舉罪曰劬漢書周亞夫

為河內守許賀相之曰縱入口此餓死法也後巫夫封條
侯為丞相人上變告子車連巫夫巫夫請其對不食五日感
血而死詩傳鞠告也濟曰妣母聆聽劬刻也叔向
生石伯其母聞石伯啼強幼之曰滅羊舌氏者必此子也

巫夫封條侯許賀告云當遺混成而自然兮術同原
餓死後果下獄不食而死

而分流善曰曹大家曰大道神明混池而成言人生而心
裏合為一體此自然之道至於術學論其成敗考其質底觀
其信實各取一概故或聽音聲或見骨體或占色理或視威
儀或察心志或省言行或考卜筮或本先祖如水同源而分
流也老子有物泥成先天地生又口道法自然也良曰

言人骨肉四肢皆由五臟合成一休至于術學論其得失頗
同厚至干聽察其音規度骨體占視威儀考嚴言行其家

各神先心以定命兮命隨行以消息善曰曹大家
各隨其命命者神先定之故為徵兆在於前也雖然亦在人
消息而行之翰曰言神之微可見先心定命然命亦在人

隨事消息善曰
而行善曰
曰幹轉也遷徙也羸過也縮不及也遭遇也罹憂也
信人受先祖善惡之述轉徙沫行故有善遇福福相及二樂

同于一體兮雖移易而不忒善曰應劭曰晉大夫樂
而慶慶慶惡而害慶曹大家曰天命祐善災非有差也然
挂道廣大雖久于百葉猶若一體善曰

晉大夫謚先立對曰其乘氏乎善曰
禍在盈也樂慶死盈之善未能及人武子之施及矣而慶之
惡實彰將於是在後晉果滅乘氏良曰

氏父子雖為一體相掩然滅土之道竟不差忒善曰
紛錯兮斯眾兆之所惑善曰曹大家曰象庶也兆人
也報應參差不齊紛亂錯繆