

七八人於草而來迎
謁使者以禮貌之

此段設
蜀父老
之雄矣

言通西

南夸之

非勞而

死功非

罪榮勿

絕之義

攷史記

唐家通

夜郎因

通西南

奪道祭

辭畢進曰蓋聞天子之於彝迪也其義羈縻勿
絕而已今罷三郡之士通夜郎之塗三年於茲

而功不竟士卒勞倦萬民不贍今又接以西南

籟百姓力屈恐不能卒業此亦使者之繫也羈

為左右患之且夫邛笮西棘之人與中國竝也

歷年茲多不可記矣仁者不以德來強者不以

力并意者其始不可乎今割齊民以附彝迪弊

巴蜀廣

所恃以事無用蜀人固陋不識所謂

使去聲

漢卒作

者攻萬

人治道

二歲道

不成土

卒多物

故費以

動萬計

羈馬絡頭也縻牛紉也罷疲也三郡三蜀也
夜郎南彝縣名竟完成也踴足也夔彝各齊
民士卒也附親之也所恃謂
中國之人無用謂西南彝也

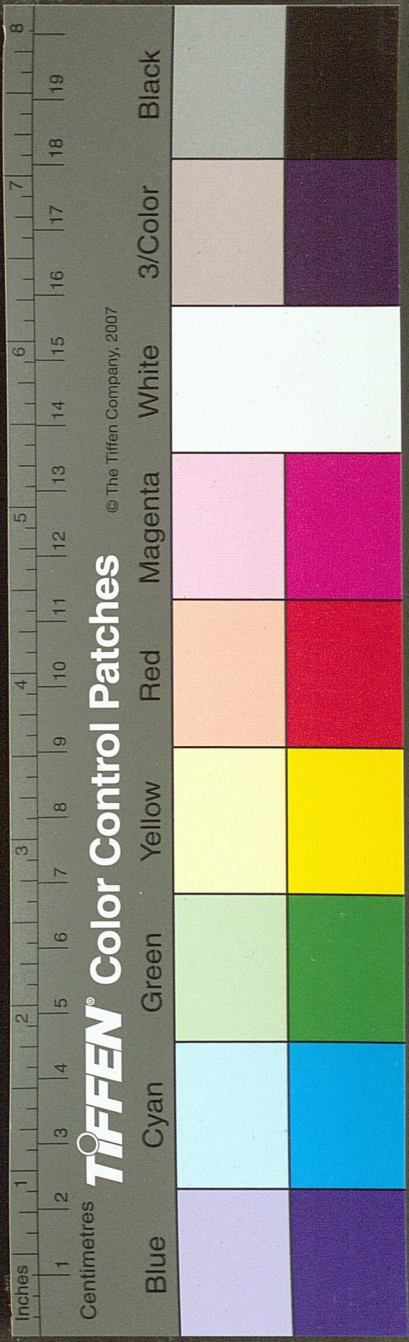
使者既至蜀都蜀之父老請見敘寒暄
之辭方畢因進言曰蓋聞彝迪不可以

中國之治治之也天子知其然故得之如牛
馬之受羈縻使之不為百姓害其義如是而

已無多求也今漢尚有事於南蠻疲蜀中三
郡之士以通夜郎之塗為日已久功猶未成

士卒困苦勞而且倦供億浩繁以致萬民不
堪瘡痍未復今又接之以有事於西彝則百

姓之力愈屈而不伸夫力屈則功難成事不
成則有累使者矣私心不揣竊為左右患之



且莽邛西熒等蠻與中國之地並立不自今
日始歷年已久不可記也即前之帝王非不
仁且強雖然仁者不以德招來之強者不以力
威併之蓋以得其地不足以爲國得其人不
足以爲民意前之王者其始以爲不堪用而
棄之也今割中州編戶之民以從事於西南
之彝迪是疲敝其所可恃之人以事無用之
之地也鄙野之人見聞固陋不識所謂幸於
大夫明以示之

總駁可

卽以巴蜀胡形作證

此段難
父老之
發端先
折者老
之非
難蜀節

使者曰烏謂此乎必若所云則是蜀不變服而
巴不化俗也僕尚惡聞若說然斯事體大固非
常者由此至

以巴蜀
爲詞妙

爲大夫粗陳其略 惡音務

烏嘆聲謂此蓋謂此事也若說
猶云此說也觀見也略大槩也

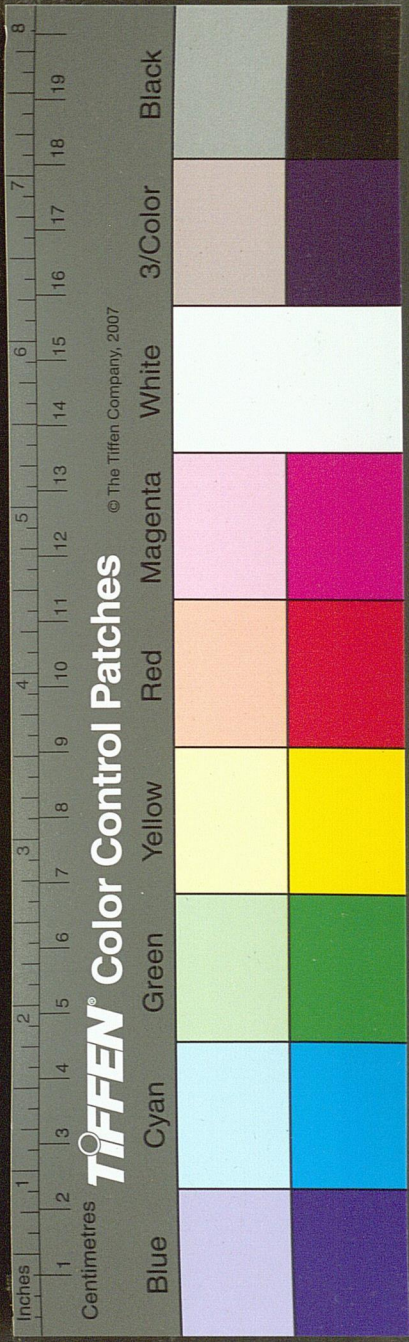
爲音征

序講 生嚴然而來者乃爲此耶必如諸大夫先

之言則巴蜀古亦非中國之地也仍其左社
今巴蜀既向中國之化而變服易俗矣豈西
南之蠻尙不可化乎夫蠻貊不可化之說予
尙惡聞此說又奚可聞於天子及大臣乎然
開西南彝之事札所關甚大非諸大夫所能
見也予欲詳言之以今之行急報於天子未
有暇也今予大夫諄諄及此請爲粗陳其略

此段後
言大意

蓋世必有非常之人然後有非常之事有非常



作冒頭
意隱謂
非常之
人所為

之事然後有非常之功非常者固常人之所異也故曰非常之元黎民思焉及臻厥成天下晏

非常事
功不可
以前代
摘句句
難他後
一段話

如也

元始也初也臻至也晏安也

樂首洛

序講

今諸大夫先生以往開西吞為非常之功而必出於非常之人所以異於常人者也然斯民可以樂成而難於慮始故曰非常之事其始唯知是以黎民思焉及至事成功立而天下安之今子大夫之卓見何以異此

此段引
高治水

昔者洪水鴻出氾濫衍溢民人升降移徙崎嶇

非自
之人自
做非常
事功終
不辭勞

而不安夏后氏戚之乃堙洪原

功本作
洪水

决注疏

河灑沉澹災東歸之於海而天下永寧當斯之勤豈惟民哉心煩於慮而身親其勞躬儼駢胝無朕膚不生毛故休烈顯乎無窮聲稱浹乎今

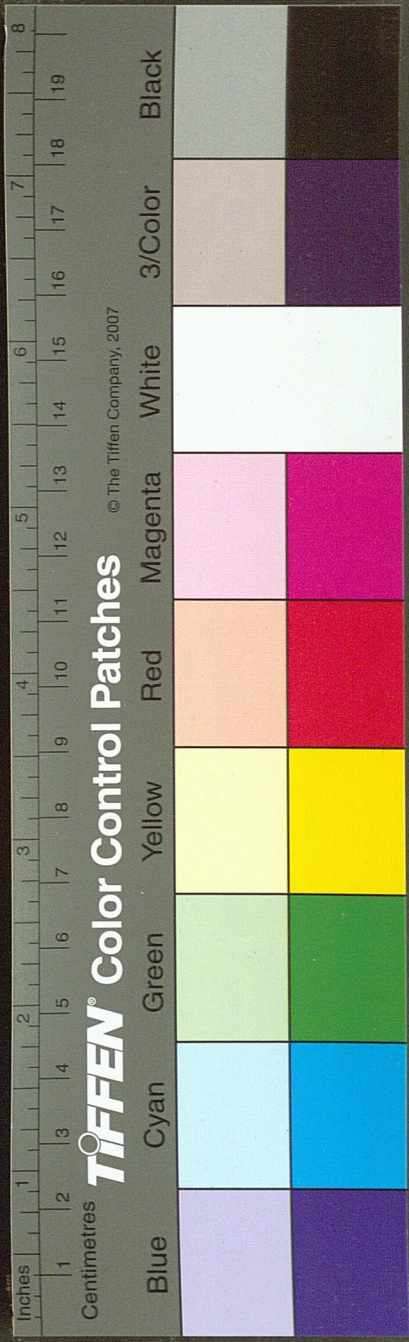
茲

堙音因灑音厲誠讀作賸崎音欺沈同沉

嶇音區駢音便胝音支駘音跋
洪大也沸橫也升登上也降下也移徙避水
災也崎嶇險阻也戚憂也堙塞也疏通也灑
分也沈深也澹安也災患也是分散其深水
而安定其災患胝皮厚也駘股上小毛浹至

序講

昔者洪水橫出氾濫衍溢懷山襄陵民人此時或登而升高或降而在下其移



徙崎嶇以避水患而不得安禹實憂之乃塞
洪水之本原決江疏河以分其深沈之水勢
以安定其災導之東歸於海而天下未寧斯
時豈獨民之勤哉即禹亦內勞其心外勞其
形勞若之極形神俱瘁以致躬儼併胝無敢
膚不生毛惟是之故休美之功烈得以顯乎
無窳声名之稱譽得以至於今茲
是以大禹非常之功至今頌不衰

此段言聖君乃是非常之人必措意於非常之事功故以安定

且夫聖君之踐位也豈特委瑣握蹠拘文牽俗

循誦習傳當世取說云爾哉必將崇論宏議創

業垂統為萬世規故馳騫乎兼容并包而勤思

乎參天貳地且詩不云乎普天之下莫非王土

天下

率土之濱非王臣是以六合之內八方之外

浸淫衍溢衆生之物有不浸潤於澤者賢君恥

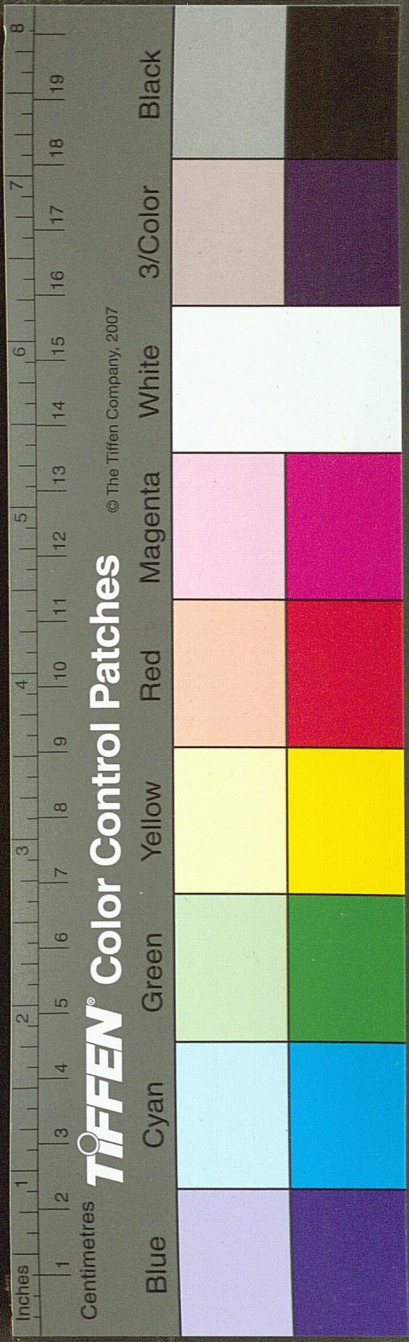
之握蹠同音說音悅驚音木

踐即也安瑣曲小也握蹠局促也循誦習傳
循所習誦所傳也崇高也宏大也騫遠也馳
騫如馬之行遠也參天言已與天地並也貳
地言已比德於地也六合上下四方也八方
東南西北是四正也
乾坤艮巽是四維也

序

觀夏后氏之功烈如此是以聖明之君

豈特委瑣瑣細而又急促拘於文辭牽於世
俗如儒生循誦習之常以求當世之悅云爾



此段敘遠人背逆怨慕不得不開邊之防閉蓋漢之外國政教

此段敘遠人背逆怨慕不得不開邊之防閉蓋漢之外國政教

哉賢君斷不出此必猶崇論宏議思建功業以垂統緒永為萬世之規而其度量之廣遠無不兼容并包猶如馳騫以思比德參於天地且詩有云晉天之下皆王之土率土之濱皆王之臣是六合八方之內外被其恩德如水之浸淫衍溢無不各厭其欲而後為快倘懷生之倫有一物不浸潤其澤者必以為恥非賢君之意也如是而欲建非常不可已乎

今封疆之內冠帶之倫咸獲嘉祉靡有闕遺矣而彝狄殊俗之國遼絕異黨之地舟車不通人跡罕至政教未加流風猶微內之則犯禮侵義於邊境外之則邪行橫作放殺其上君臣易位

所不及者多致夫所怨

百思慕願為臣妾必不忍置之度外

為界失序父兄不幸幼孤為奴俘累號泣內嚮

而怨曰蓋聞中國有至仁焉德洋而恩晉物靡

不得其所今獨曷為遺已舉踵思慕若枯旱之

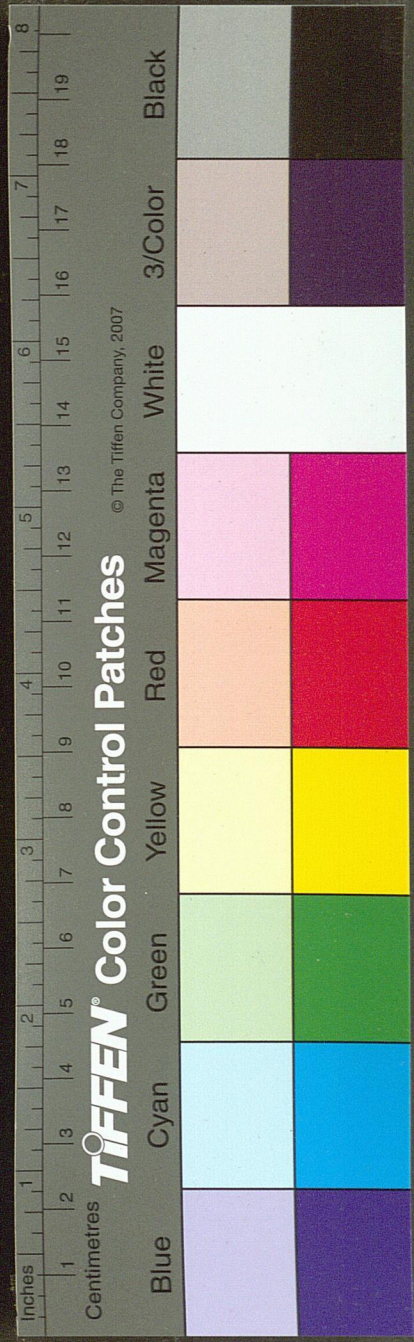
望雨蓋夫為之垂瀟况乎上聖又烏能已

音庚行音幸

嘉美善也祉福也遼遠也黨類也易佞是下篡上失序是少凌長為奴是囚辱至仁指漢帝也遺棄也蓋狠惡也古庚字

夫一物不被其澤賢君以為恥而况彝

序請



東帶之倫

既得享嘉美之福

更無有關略而

慶音升

號音吳

遺失者然此不過封疆之內而已獨至西南蠻貊其俗既與中國殊地又與中國遠舟車之所不通人跡因而罕至是以政教未加於其地流風猶微而不彰以蠻貊之近內地者則犯禮侵義以擾其邊境其在外則邪行橫行有不可勝言者如放弑其上君臣易位尊卑失序父兄無罪而見殺幼孤柔弱而為奴此蠻貊之所行也而其係累者心有所不服則號泣內嚮有所思而不至則怨而怨之之言曰蓋聞中國有仁之至者言其德則洋溢言其恩則晉編由是羣生之物靡有不得其安寧今獨曷為遺已而不之救也推其舉踵思慕之請若早之望兩者然雖極殘忍之矣夫猶且不忍為之垂涕况乎兼容拜包參天貳地之上聖能止而不伐乎雖欲不開邊

得又不追中郎將之舉也

故北出師以討強胡南馳使以誚勁越四面風

德二方之君鱗集仰流願得受號者以億計故

乃關沫若微泮荆鑿靈山梁孫原剗道德之塗

垂仁義之統將博恩廣施長駕遠馭使疏逖不

閉名爽闇昧得耀乎光明以偃甲兵於此而息

討伐於彼遐邇一體中外禔福不亦康乎夫拯

民於沉溺奉至尊之休德反衰世之凌夷繼周

此段効

言出兵

西征之

事

南北諸

外國告

服矣

一時用

兵正為

承久息

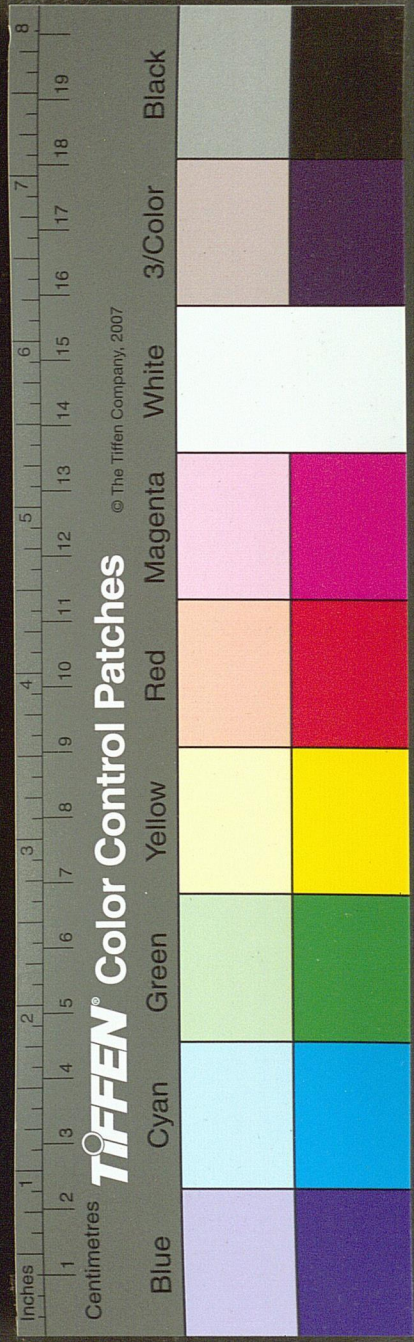
兵計

承總效

証明勞

卷八

三十



氏之絕業天子之急務也百姓雖勞又惡可以

已哉沫音昧。激音叫。辨音華。荆音哥。鏤音篋。施音勢。智音忽。醒音支。夫音扶。惡音烏。

民必不
可已以
難他前
段勞倦
力屈等
語

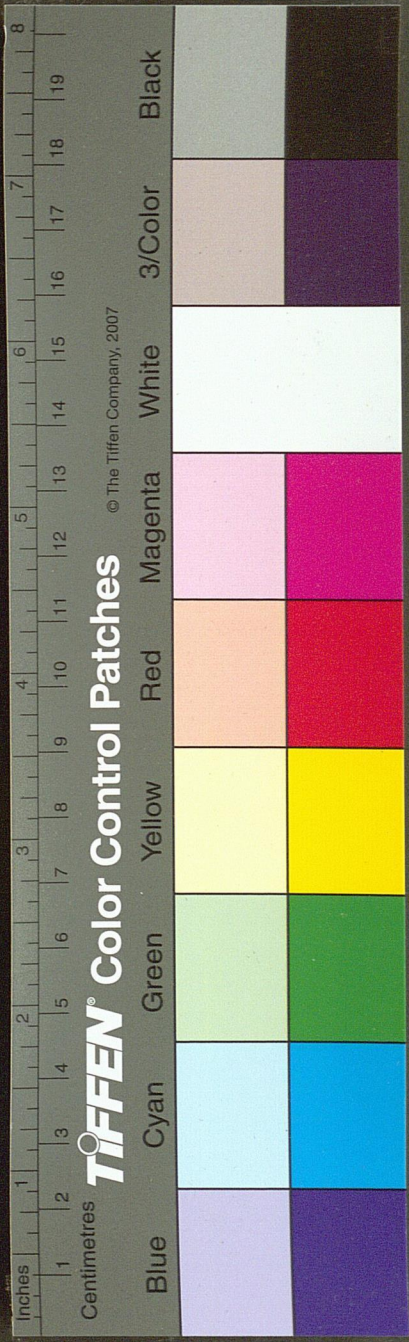
請責也鱗集如鱗甲之相次也仰流仰承流
風也億計言其多也沫水名西至沫若水名
沫出蜀西徼外入於江若出廣平徼外出旄
牛入江關者以沫若水為關也辨荆郡各徼
者以木棚牂牁之水也鏤刻鑿也通靈關道
梁橋也孫原絲水之原皆所以通印都者迤
遠也智爽未明也禪安也凌夷謂衰微殘虐
也周氏絕業如海不揚波重九譯來朝之類
夫上聖既不能自巳故壯敵之最強者
不得不遣使以責之是以四面無不向風而
心胡越之君長如魚鱗之相次仰承流風欲

大音扶

卷八

大音扶
不詞

前已附以受天子之號令者不可以攻討此
之御孫原之水而又鑿靈山以通道皆是今
日之尚未闢者也不得不發兵開之以使人
行其若是者無非欲明道德之塗垂仁義之
統將以博其恩廣其德而駕取長遠使疏遠
之國不繼閉於智爽未明而闇昧之方未沾
王化者皆得耀乎光明而流風不微矣於是
甲兵征伐可以偃息而不用誠以遐邇皆同
一體中外俱以受福同處太平之世而無兵
革之憂不亦康乎今西彝之民若在水火未
沐王化如處衰世不知中國之有聖人夫救
民於沉溺之中一奉至尊之恩威不致如衰
世之殘虐以繼周王之大業是皆天子之急
務不可一刻緩者也夫以如是之急務以致
與師動衆則百姓雖見其勞又惡可以止哉



此段首

二句又

承上又

起下又

推開又

轉入運

筆之妙

又言非

常之事

將不止

此以結

非常固

常之所

異及臻

成晏如

之旨

且夫王者固未有不始於憂勤而終於逸樂者

也然則受命之符合在於此矣方將增泰山之

封加梁父之事鳴和鸞揚樂頌上咸五下登三

觀者未觀指聽者未聞音猶鸞鵬已翔乎寥廓

而羅者猶視乎藪澤悲夫

夫音扶下同逸樂之樂音洛父音甫

符以竹爲之所以合信也封崇也梁父泰山下之小山王者功及天地則封泰山禪梁父櫟石以紀功德鸞鈴也頌雅頌也咸皆也登上也鸞鵬二鳥名寥廓杳冥之上也羅弋人

原諫夫事不一或者不可以求逸王者欲求終身之逸樂未有不始於憂勤者也

未嘗意

已高飛

而猶下

視喻父

老所見

之謬中

明上文

非相者

之所觀

句

此段言

父老聞

相如之

言存於

心出於

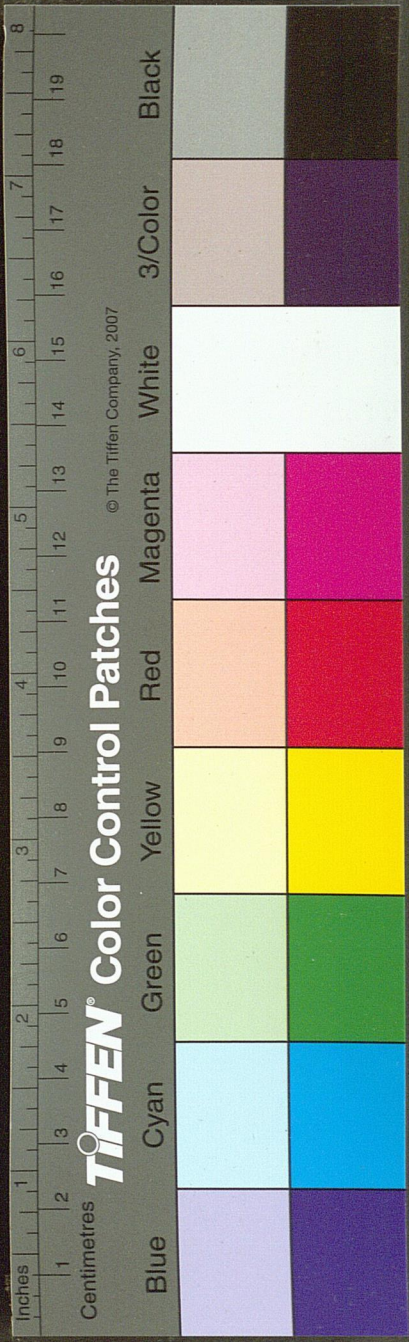
口願從

於是諸大夫茫然喪其所懷來而失厥所以進

喟然並稱曰允哉漢德此鄙人之所願聞也百

姓雖勞請以身先之傲罔靡徙遷延而辭避

喪去



使者之

命而行

營中心

悅而誠

服也

附友

是時黔

西南郡

皆緣版

圖西卷

南燕悉

未朝貢

感請內

附為漢

臣報天

乎大悅

此段言

前此受

害知是

聲，非然無知之貌，喟嘆聲，允信也。故罔驚

視失志貌。靡徙，重足不定貌。遷延，遲却貌。

於是諸大夫聞相如之言，皆茫然沮喪。

失其所以懷詞來說之意，咸同聲太息。

曰：信哉！漢德之隆，鄙人素不識此固所願聞也。今百姓雖勞倦，請以身先倡其勇往之氣。何如？惟見耆老大夫播紳先生之徒，咸驚視失容，重足不定，為之迂延辭遜，久而後去。

評曰此文敘事起篇中述耆老播紳之詞是

正意，使者答非帝二字，推出武帝好大喜功

心事，文謂宜其使指，令百姓知天子之意，則

可若謂風天子其事已成，不便中絕。

諭巴蜀檄

司馬相如

諭告誠也。巴蜀二地名。檄，以木簡為書，

長尺二寸，以號名曉諭百姓之書也。漢

武帝遣唐蒙略夜郎西犍，發巴蜀吏卒

轉漕，用軍法誅其渠帥。巴蜀民大驚恐，

士聞之，命相如責唐蒙，因告巴

蜀民，以非上意，故用檄諭之。

太守亞下縣，蜀民以非上意，故用檄諭之。 檄諭之。

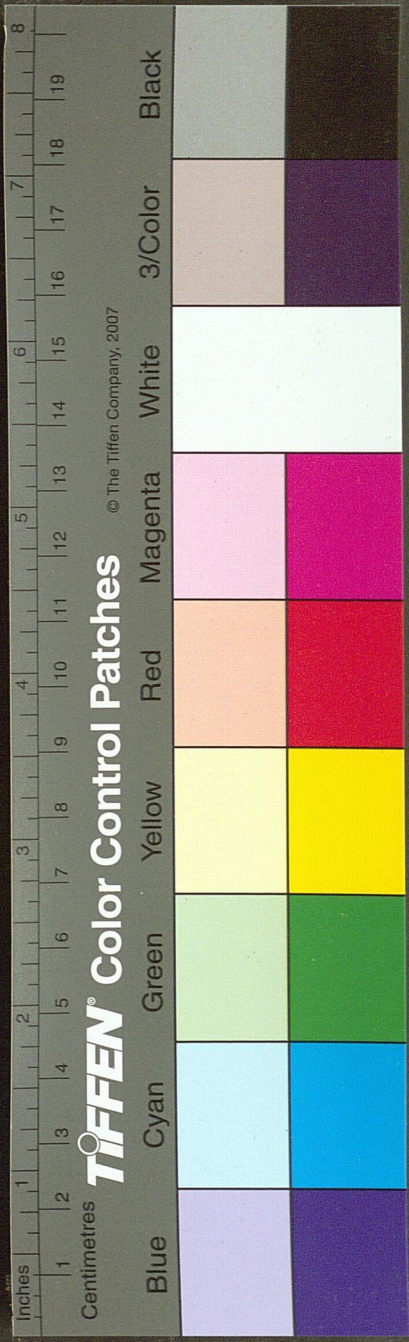
告巴蜀太守，檄諭之。 檄諭之。

邊境勞士大夫，陛下即任存撫，天下集安中國

然後興師出兵，北征匈奴，單于怖駭，交臂受事

屈膝請和，康居西域重譯納貢，稽首來享，移師

止知借



東指闕越相誅右弔番禺太子入朝

東路音單音蟬重音蟲番音

客形主 考下文 誅不順 嘗為善 二句張 未不詳 討三路 皆邊郡 之士效 死而事 戰關伏 丁盡入 臣之道 與巴蜀 對看練 局最清

煩禺音魚。太守漢二千石之職擅專也。上問下之罪曰討。勞謂勞苦也。匈奴解前單于。匈奴君也。怖。思也。駭。驚也。交臂謂拱手。屈膝拜也。康居國名。譯傳譯四方之言者。重譯謂外國言語不通。屢翻譯而後明也。稽首。首至地也。享獻也。闕越二國名。弔至也。番禺南越國名。太子南越王子嬰齊。武帝遣唐蒙通夜郎諸郡。已蜀威相驚。厚請恐欲諭巴蜀之民。故告巴蜀太守曰。中國之外四方皆為蠻。越在邊陲。專擅自恣。聖恩寬厚。不討之已久矣。惟其不討。自擅故時而侵。犯邊境。以致勞苦。士大夫墜下。卽臣。次討之。但念無元元子萬民。懷外必先安

而

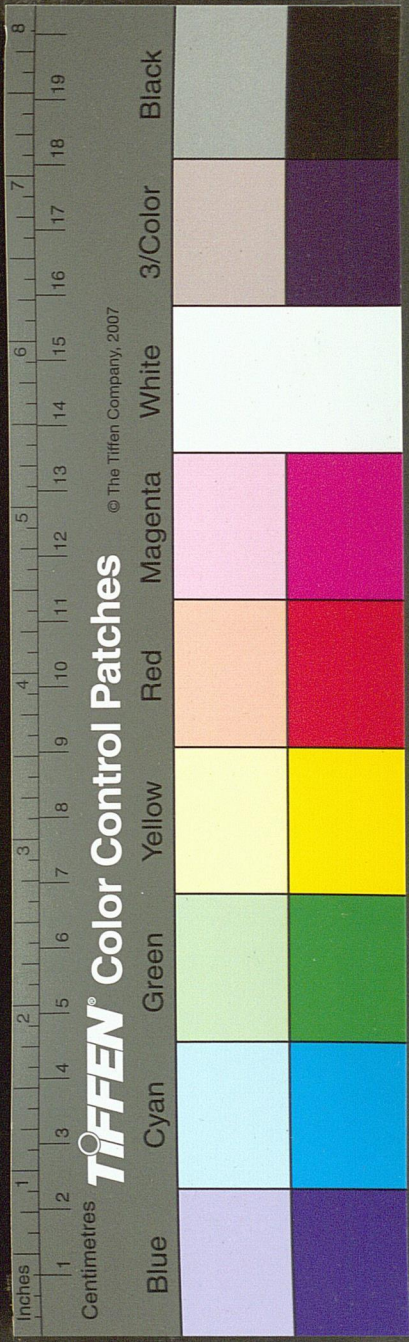
此段言 夜郎賦 人並皆 忠謹而 慕義服 漢與上

是以天下俱在存撫之中。中國先輯交之地。中國既定。然後與師出兵。征伐四彝。以北言之。匈奴最強。故先北伐。匈奴天威所至。單于怖且駭。交臂而受事。屈膝以請和。北路已討矣。以西言之。康居之國。實在西域。以言語不通。則重譯納貢。願獻其琛。則稽首來享。西路已討矣。因之修師。東指闕越。則自相誅而來降。右至番禺。則太子嬰齊而入侍。東方已討矣。

南彝之君西熒之長常効貢職不敢怠情延頸

舉踵喁喁然皆嚮風慕義欲為臣妾道里遼遠

山川阻深不能自致 喁音容 長音掌



色之精言

三路不

同

長髮學

南爨即夜郎西爨蠻彝名延望也喁喁是和悅顏色而細語貌

原講

三萬討之已畢至南爨之君西爨之君與三方不同素慕忠義常効貢職不敢

怠惰其意愈景從即延頭以相望舉踵以相就莫不喁喁然嚮慕中國之風義欲為中國之臣妾其嚮慕之心宜乎即至中國矣所以未至者誠以道里遼遠山川阻深不能自致而其心固有足嘉者矣

此段上

二句總

上文三

句敘述

唐蒙來

夫不順者已誅而為善者未賞故遣中郎將往賓之發巴蜀士民各五百人以奉幣帛衛使者不然靡有丘草之事戰鬪之患今聞其乃發軍

奉行不

善四証

責也蜀

之當行

者以分

過也

賞為善

原與誅

不順不

同回護

得妙

子弟長

老伏下

子弟父

七教率

人臣之

興制驚懼子就憂長老郡又擅為轉粟運輸

皆非陛下之意也一田行者或逃亡自賊殺亦非

人臣之節也已音以將音

中郎將唐蒙也賞服也衛護也不然是恐道也賞為善者治天下之大義也

原講

夫誅不順賞為善者治天下之大義也今何居闕越之不順者已誅而南彝西爨之為善者未賞天子心竊念之故遣

申郎將唐蒙往迎賓服而賞賜之是以發巴典蜀之士民共一千人非有他故不過一以

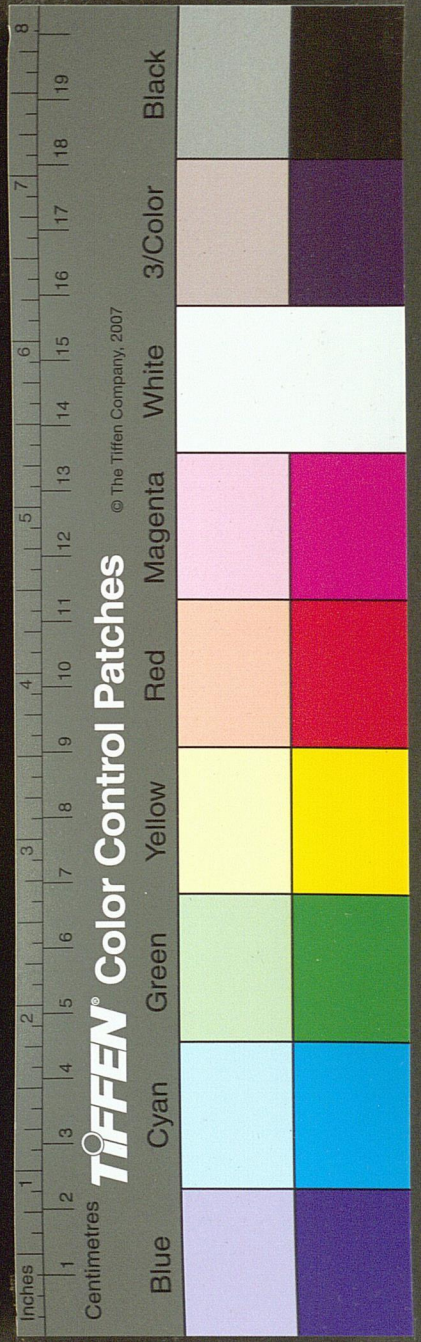
奉幣帛一以衛便者道路之不然如是而已非有兵革之事戰鬪之患也而使者奉行失

職今聞其以發軍之法為與眾之制歸過於

十一

卷八

十二



古之清言

卷八

廿五

苦句把
篇首三
路出兵
邊郡之
士樂於
効命

唐蒙以致為子弟者驚愚為長者憂患郡之有司又擅自轉粟運輸以供應之此中即將郡有司之過皆非陛下之意也然當應役而不行者不知奉公之誼或驚愚而逃亡或憂患而白賊殺者亦豈人臣之節也哉是又不得謂無過矣

此設是
痛難此
路遣郡
之士以

夫邊郡之士聞烽舉燧燔皆攝弓而馳荷兵而走流汗相屬惟恐居後觸白刃冒流矢議不反顧計不旋踵人懷怒心如報私讐彼豈樂死惡

反形之
巴蜀士
民之過
自見

生非編列之民而與巴蜀異主哉計深慮遠急國家之難而樂盡人臣之道也

難音報
見音霧

邊郡謂北近匈奴西鄰康居東接閩越之郡也烽燧攝張也黃負也反顧目回視也旋踵足退後也編列謂編戶也

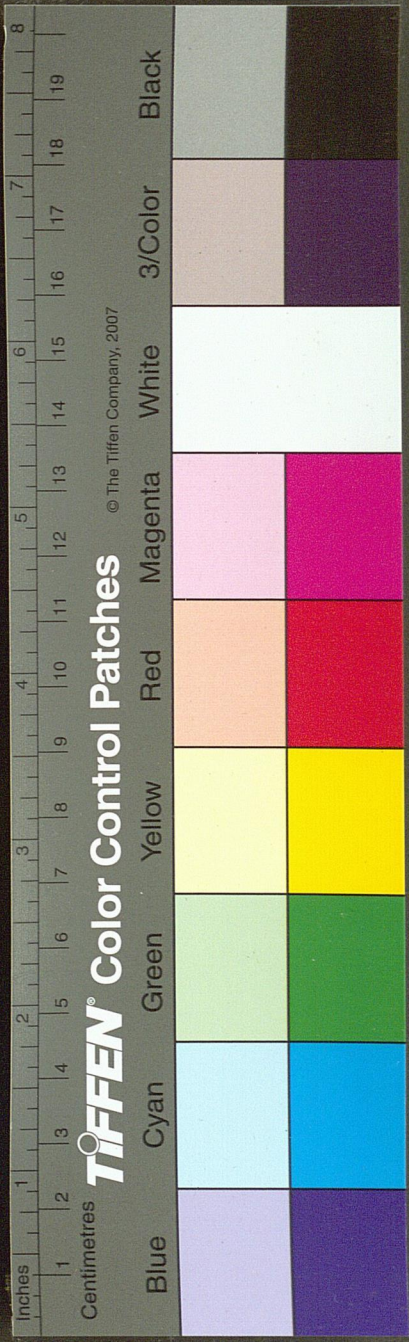
夫音快
衆音洽
下同

序謂夫三方邊郡之上樂於効命若與巴蜀燔出兵之時無不攝弓而馳荷兵而走竭駁之時雖觸白刃冒流矢置生死於度外亦議不反顧計不旋踵人人俱懷怒心不待督責如報私讐其忠勇如此我推其心彼豈樂死惡生非朝廷編列之民獨無室家之念而與巴蜀異主哉彼蓋計之甚深慮之最遠無非急國家之難而樂盡人臣之道也尚有或逃

難音報
朝音潮
惡音霧

急國家之難而樂盡人臣之道也尚有或逃

十一



亡自賊
殺者哉

此段言
國家重
功臣賞
厚爵以
州勳之
隱見已
蜀上民
被刑戮
赤有以
自取也
人臣不
辭死亡
所以為
忠敬也

故有剖符之封析圭而爵位為通侯居列東第

終則遺顯號於後世傳土地於子孫行事甚忠

敬居位甚安適名聲施於無窮功烈著而不滅

是以賢人君子靡膺塗中原膏液潤草野而不

辭也 佚音一

剖破也符漢制以竹為之長六寸分而可合以為信也析分也圭以玉為之諸侯朝覲執之於合瑞於王宮開之東故曰東第

力臣宅第皆在宮開之東故曰東第

名之謂
自邊郡
之士句
至此言
人臣之
節雖有
在等之
事戰鬪
之患亦
不敢辭

今奉幣使至南籜即自賊殺或逃亡抵誅身死

此段正
責已勞
之當行
者

無名謚為至愚恥及父母為天下笑人之度量

此段正
責已勞
之當行
者

無名謚為至愚恥及父母為天下笑人之度量

此段正
責已勞
之當行
者

無名謚為至愚恥及父母為天下笑人之度量

此段正
責已勞
之當行
者

無名謚為至愚恥及父母為天下笑人之度量

此段正
責已勞
之當行
者

無名謚為至愚恥及父母為天下笑人之度量

此段正
責已勞
之當行
者

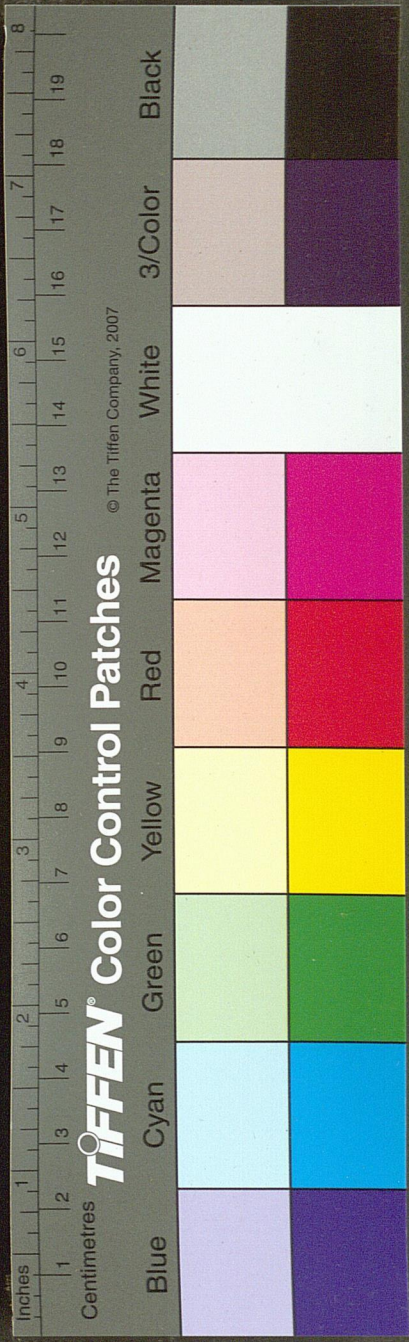
無名謚為至愚恥及父母為天下笑人之度量

此段正
責已勞
之當行
者

無名謚為至愚恥及父母為天下笑人之度量

此段正
責已勞
之當行
者

無名謚為至愚恥及父母為天下笑人之度量



相越豈不遠哉

南彝即夜郎也抵至也謚猶號也

今以奉幣帛之使不過至南彝而止其當行者即自相賊殺或逃亡抵罪而至於誅夫相賊而死與犯法而死其死均為無名號為至愚之人上不能榮親恥及於父母次之不為人稱友為天下所笑此死而無名與彼賢人君子較則人之度量相越誠不可以尺寸權衡計之也豈不遠哉

然此非獨行者之罪也父兄之教不先子弟之

幸不謹寡廉鮮恥而俗不長厚也其被刑戮不

者之父

者出脫

減罪一等也昔

父兄進

一層說

有當如

此全教

最有分

十分

由是觀之今日巴蜀士民弊傲輕生似

出天性固行者之罪也然非獨行者之

罪抑習俗使然也由於父兄之教誨不先以

致子弟之辛循不謹既寡廉介之操又鮮恥

辱之志漸摩成習風俗大壞而不長厚故也

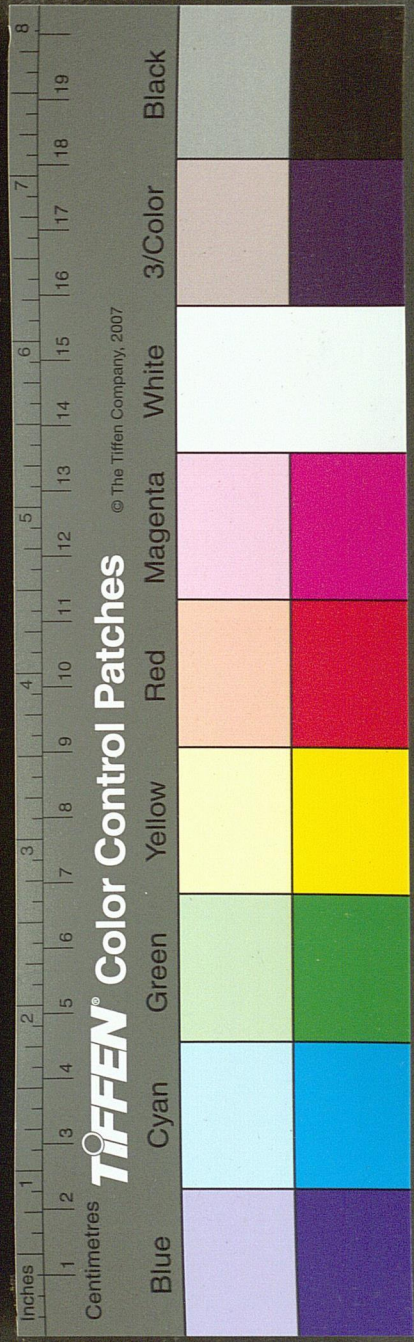
其輕犯法而被刑戮不亦宜乎父兄不得辭

矣

陛下患使者有司之若彼悼不肖愚民之如此

故遣信使曉諭百姓以發卒之事因數之以不

忠死亡之罪讓三老孝翁以不教誨之過方今



未仍歸
到諭巴
蜀兩太
守本意

出時重煩百姓已親見近縣恐遠所谿谷山澤
之民不徧聞檄到亟下縣道使咸知陛下之意

惟毋忽

情傷也信使誠信之使也數數其罪讓責也
三老漢制郡置耆老有德者三人以教人孝
弟重難也亟急也縣道
太守所轄之縣路也

原議今陛下天地為心愛育百姓既患使者
發軍興制有司轉粟運輸之若彼又傷
不肖愚民逃亡賊殺之如此民而加以不肖
愚三字之妙思可恕也不肖不可恕也便有
歸罪之意故遣誠信之使曉諭百姓以發卒
奉幣備儀者不然之事因數之以不忠死亡

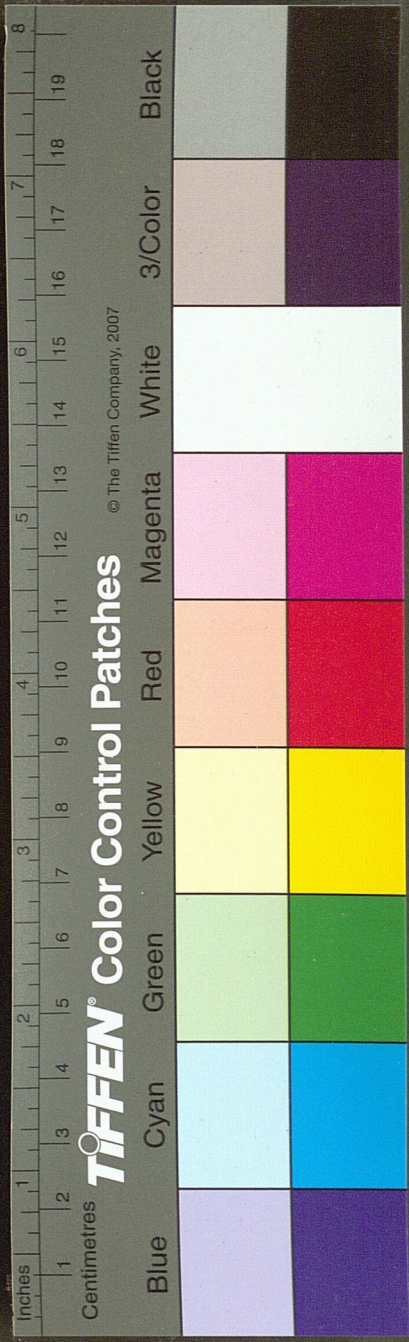
附及
按漢書

武帝使
唐蒙略
通夜郎
巴蜀吏
率千人

臣抵誅之罪讓三老不以孝弟教誨之過陛
下之意如此方今田時農事為重欲名聚而
面諭之恐重煩百姓其近縣者已親見而口
論無下悉知惟恐遠所介於谿谷山澤之民
不遍聞故以檄諭之檄到太守亟下所屬各
縣之道使谿谷山澤之民咸知陛下之意也
太守其奉行
之惟毋忽耶

評曰武帝雄才大略好大喜功開邊是其本

意細玩檄文歸過於使者有司以代主過而
以非陛下意一向回護出脫其中又責百姓
逃亡賊殺之罪居多節接以非人臣之節又



郡又為
為楚轉
漕運輸
方餘人
用軍只
法誅其
渠帥巴
蜀民大
驚怒因
之激變
上聞之
乃使相
如責唐
蒙等因
諭巴蜀
之士民

寬使者有司之過且將三方邊郡之士聞警
樂戰為詞痛弊一番次將厚待功臣細說一
番方責巴蜀隨又責巴蜀父兄則巴蜀士民
之罪自應未減矣而又以宜被刑戮輕帶一
句以震攝之但其行文平敘處作倒入勢總
上處作生下勢對處作遞勢斷處作勢末繳
回收束上文終歸太守轉諭遠人初閱似無
奇再三讀見其轉換卸換處筆力之高
人不能及

上尚德緩刑書

路溫舒

孝武以來法網深密律令煩苛宣帝綜
核吏治用刑深刻賢臣皆不得其死故
廷尉史路溫舒上尚德緩刑書以正其
失上善其言置廷尉平每請讞時嘗幸
宣室齋居而決事刑
獄稱平焉其書云云

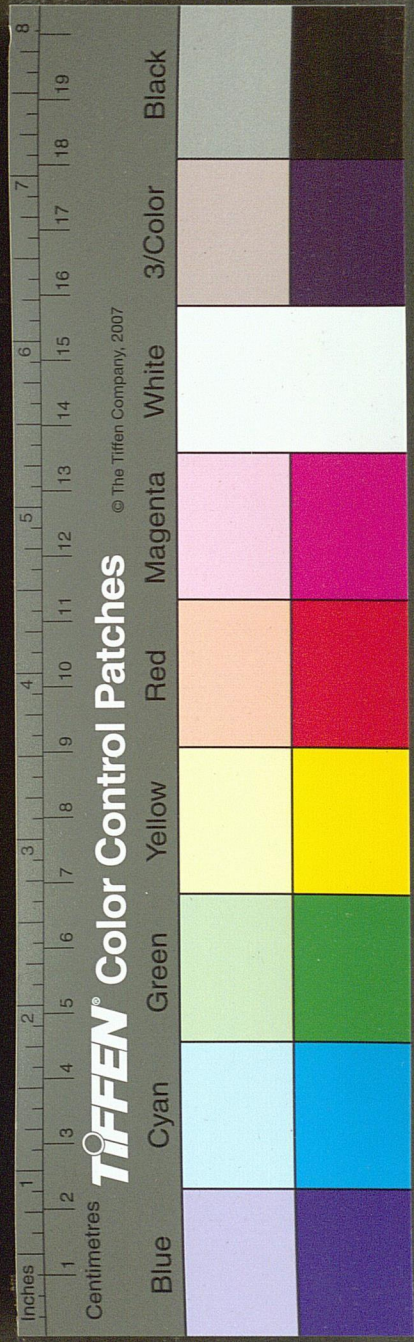
此段先
言天開
聖人之
故以立
一篇之
案

臣聞齊有無知之禍而桓公以興晉有驪姬之
難而文公用霸近世趙王不終諸呂作亂而孝

文為太宗由是觀之禍亂之作將以開聖人也

驪音離
難音服

此書為下文昭天命開至全張本



重耳
下同

王
莊

齊襄公無道鮑叔牙奉公子小白奔莒管仲
名忽奉公子糾奔魯無知因作亂弑襄公齊
雍廩殺無知小白自莒先入得立是為桓公
晉獻公娶於申生公子重耳夷吾及伐驪戎
以驪姬歸生奚齊其姊生卓子姬譖殺申生
而立奚齊重耳奔狄夷吾奔梁獻公死奚齊
立里克殺之荀息復立卓子里克又殺之夷
吾賂秦穆公得入是為惠公惠公背秦秦伐
而執之明年卒子圉嗣是為懷公是時重耳
在楚穆公名而納於晉立之是為文公殺懷
公於高梁高帝后呂生太子盈後寵戚姬生
如意封為趙王欲廢太子立之以留侯計得
不果帝崩太子立是為孝惠高后醜殺趙王
及惠帝崩高后臨朝諸呂用事高后欲王諸呂
后崩大臣陳平周勃等起謀誅之迎立代王
上為孝文○宣帝初立霍光輔政用刑嚴酷

非所宜

齊書

曰臣聞齊有公子無知弑襄公之禍

惡務

惡

幾基

王吉莊

此段言
桓文之

故桓文扶微興壞遵文武之業澤加百姓功潤

而二惠公又見惡於秦惠公死而國又大亂
晉之不幸也而秦穆公立晉公子重耳是為
文公用之以霸近規本朝高皇后殺趙王如
意不得其死而惠帝無子以他人子繼立呂
產呂祿專竊國政高后死而國家大亂漢室
幾亡而孝文皇帝以代王入繼大統為漢本
宗由此攷君而歷觀之凡國家亂之作皆
天心仁愛天下不忍使之終
亂將以開聖人而治之也

此段言

桓文

四一

帝

遂以自亡深察禍變之故迺皇天之所以開至

聖也

迺皇天

即世謂崩也昌邑王名賀昭帝無子霍光立之不友月淫戲無度諫不聽從光白太后廢丙吉立之為宣帝

序講

國有長君社稷之福也使孝昭皇帝有而國不可一日無君於是大臣憂戚焦心合謀共自太后皆以昌邑王廢王請之子嗣王列於分則兄之子於屬則最親故立之為帝不意天命不屬不攻月而淫戲無度衆臣白

太后而廢之是昌邑自致其亡也揆厥所由也天命自存皇天之所立不歸昌邑者正以

分善念

今上為至聖而特開之也

故大將軍受命武帝股肱漢國披肝膽決大計

黜無義立有德輔天而行然後宗廟以安天下

咸寧臣聞春秋即位大一統而慎始也陛下初

登至尊與天合符宜改前世之失正始受命之

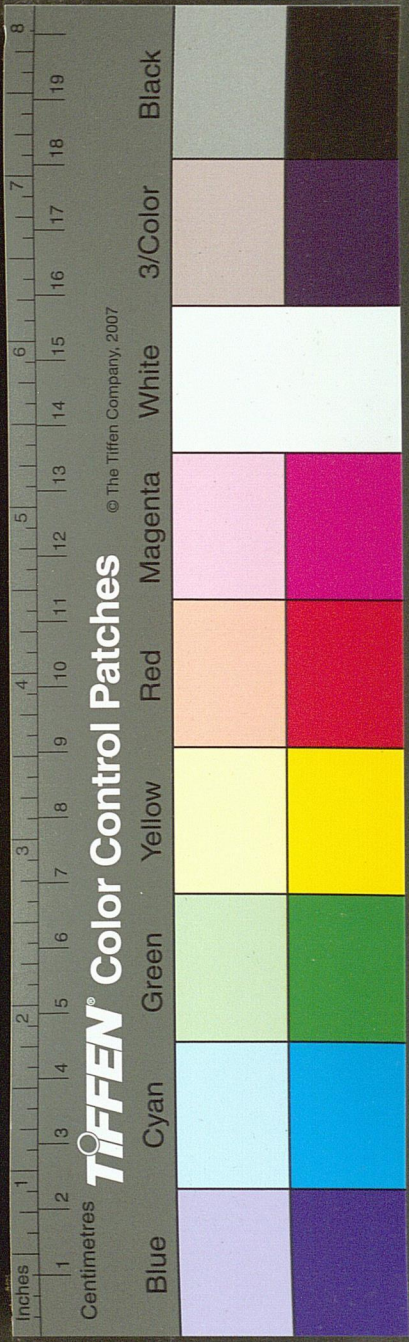
統滌煩文除民疾存亡繼絕以應天意

滌音翟

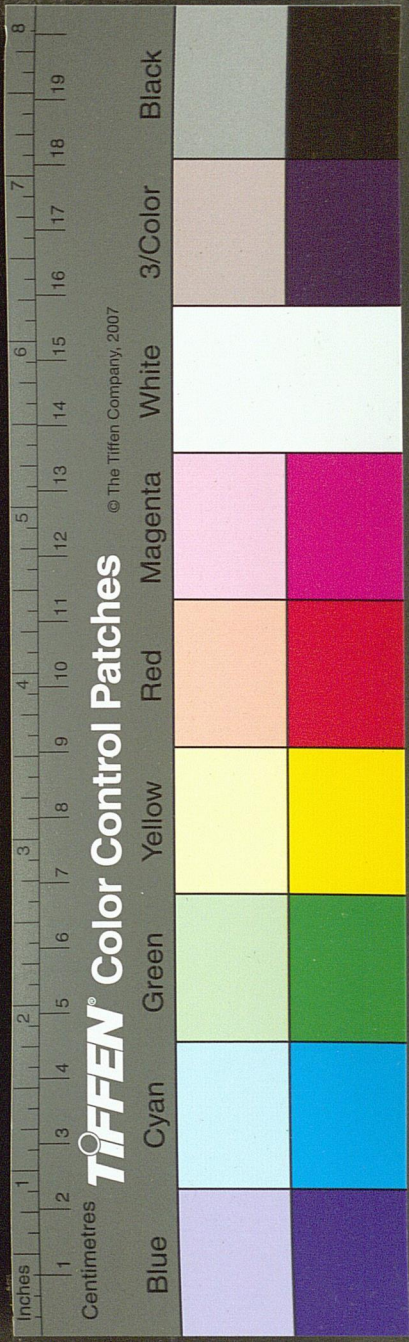
大將軍是霍光黜廢也至尊是天子也符券也滌洗除也

序講 陛下至聖既為天意所開故大將軍博陵侯霍光受武昭二帝顧托之命以佐

此段言天命既在且帝宜修德以應天意也



國家圖書館 NATIONAL CENTRAL LIBRARY, TAIWAN, R.O.C.



史記卷一百一十五

漢國股肱之臣得盡心力以決安危之大計於是見昌邑無道而黜之以陛下為有德實昭皇帝親見之孫如長之嗣而置之大將軍非有所私也為天意有屬天為生大將軍輔天而行之然後漢之宗廟以安而天下同歸於寧謐而不亂臣聞春秋之義曰正月日即位者何謂也蓋言人君大一統而始之不可不慎也今陛下初登至尊之位上與天心若合符節天下之仰望者不在有異數之恩而在改前世之失以正其始受命之統而已故於煩文何以辭也思所以滌之民疾何以苦也思所以除之諸侯之國已亡者存其統國之將絕者繼其祀凡此皆所以慰民望也即所以應天祀矣而天之祐其有不更篤者乎

秦以

秦有失其一尚存治獄之吏是也秦之

言者謂之誹謗過過者謂之妖言故盛服先王

不用於世忠良切言皆鬱於曾譽諛之聲日滿

於耳虛美熏心實禍蔽塞此乃秦之所以亡天

下也好音浩誹音非

十失如廢封建鑄金人築長城造阿房焚書

坑儒治驪山之家求不死之藥使太子監軍

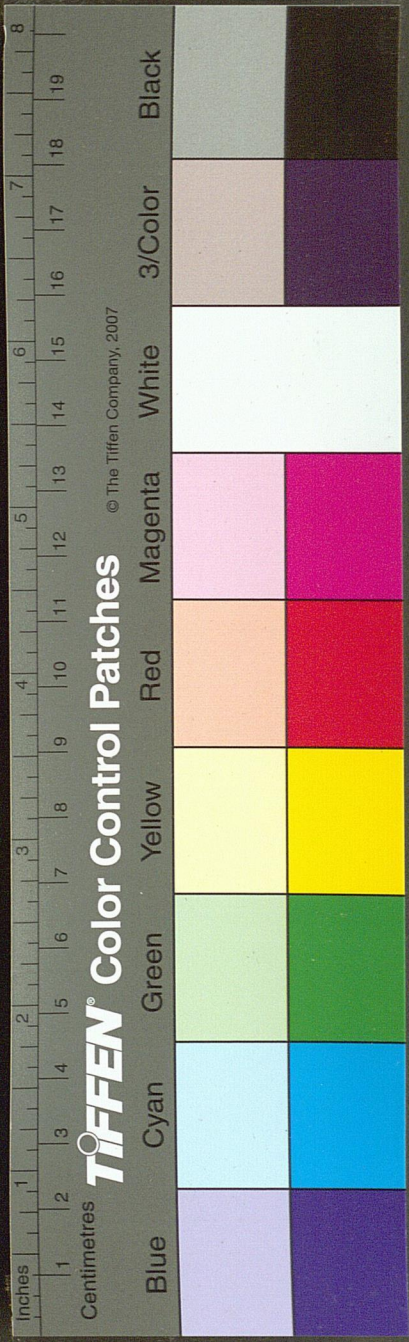
并用治獄之吏也坊本皆以羞文學下十句

作秦十失誤人至此誹謗毀之不實也過止

也妖不祥也諛謗誘辭熏氣蒸也

義

四



古之清言

切言根
上正言

二句
答音浩

惡言霧
良言絕

諛言進
禍害可

知自然
亡天下

此段言
亡天下

應天意者在改前世之失而失之最多
者無過於秦臣聞秦之失有十其一尙
存於今日者即治獄之酷吏是也其九皆去
矣當秦之時以文學為可羞以武勇為當好
仁義之士所貴也則賤之治獄吏之所賤也
則貴之秦之所好者如此正言宜聽也及謂
之誹謗止過宜速也及謂之妖言佩服先王
之道者既擯斥而不用則忠良切直之言自
鬱結於胸而不陳秦之所惡者又如此惟浮
諛之子日進於前則阿譽之聲日盈於耳總
之虛美熏蒸其心思實禍自壅蔽而不覺外
之所以事秦者又如此此秦之所以歷年不
求故二世而亡天下者也

今天下賴陛下之恩厚亡金革之危飢寒之

徐氏曰

朝獄求

知其不

可復生

復屬故

頃之也

由父子夫妻戮力安家然太平未洽者獄亂之

也夫獄者天下之大命也死者不可復生

不可復屬書曰與其殺不辜寧失不經

夫音扶

金革即兵革戮力謂盡力也洽淪

渙也屬連屬也辜罪也經常也

厚方今天下非秦之比也賴陛下恩深德

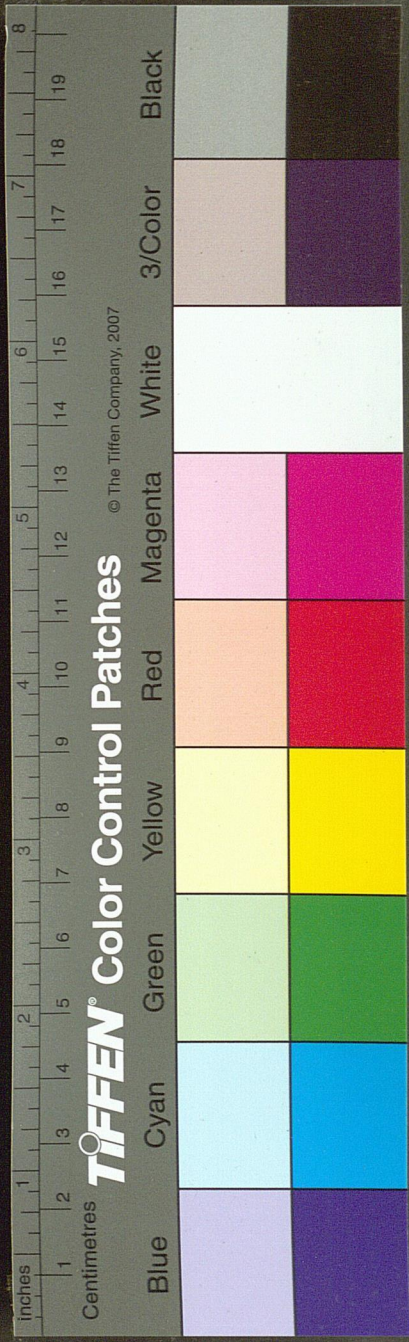
內勤飢寒之患此時父子夫妻熙熙皞皞咸

得盡力以治其成家之事如此則唐虞刑措
之淳風再見於今日矣然而大平之化猶未
洽者不在金革飢寒而在獄吏有以亂之
也夫獄何至於亂天下不知獄吏之關係匪
輕乃天下大命之所寄也蓋人一人於獄死

古之清言

卷八

四



百一十米

卷八

四三

此段言

有治獄

更異於

治之治

獄則人

不得

不為仁

聖之舉

恐失公

名而

絕者多生全者少苟不原情審管則死者不可復生絕者不可復屬雖罪有常刑而尚書呂刑之篇有云罪疑惟輕蓋人有罪而斷者心有所疑則從輕治之與其殺非其罪之人寧失出於常律之外而從其輕也蓋斷一人之獄所以關天下之化凡治獄者不可不察

今治獄吏則不然上下相毆以刻為明深者獲公名平者多後患故治獄之吏此欲人死非惜

人也自安之道任人之死是以死人之血流漓

於市被刑之徒比肩而立大辟之計歲以萬數

此仁聖之所傷也太平之未洽凡以此也

後患

治獄吏

苦處

論死者

多則傷

君德無

以致太

平結上

獄亂句

區是追逐之意憤也流漓是滿

街流血也大辟殺也五刑至極者

序請夫罪疑惟輕而獄之大經也今治獄之

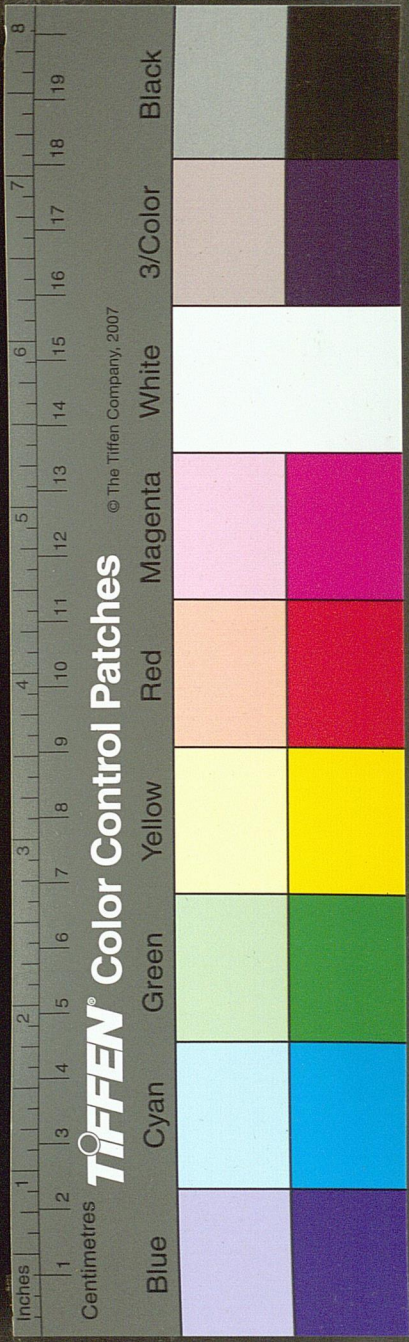
迫無不以深刻為察蓋以治獄之深刻者

嘉其無私而獲公之名平反者罪其縱佚

而多後患夫人未有不樂公直名而思後患

故治獄之吏不原罪人之情其心皆欲人死

豈治獄者天性好殺不樂人之生哉蓋求所以自安之道必利人之死而後可免已患也是以罪定而誅殺之人血流滿市罪未定而將殺者復比肩而立者不計其數至歲終而奏讞於朝其當大辟之罪者計且萬有餘數之多此臣所謂太平未洽而獄亂之者凡以此也



此段言治獄吏之弊

哀矜

四六

此段言治獄吏之弊

夫人情安則樂生，痛則思死。箠楚之下，何求而不得？故囚人不勝痛，則飾辭以視之；吏治者利

之弊

其然，則指道以明之。上奏畏卻，則鍛鍊而周內

字下句

之蓋奏當其成，雖咎由聽之，猶以為死有餘辜

從上

何則？成鍊者眾，文致之罪明也。夫音扶，箠音提，勝音升，內同納。

獄吏存心數語

當音鎗，視同示。箠，鞭扑也。楚，痛也。飾辭，詭說也。支離，不一虛

實難憑，裝飾其辭以告吏，冀免一時痛苦。指道，謂吏則授其意，指以道理，以明其罪之真。駁退也。奏於明時，恐有疑竇，致駁又將

獄吏存心數語

夫音扶，改易，如以火鍛金，鍛小治也。鍊，煎治銅

人死又

鐵去粗留精，使周而納之於罪也。奏當，以

有陷其

獄之當罪而上奏也。成鍊，成所鍛鍊之詞。上

致死之

鍊字，久金由粗鍊到精，下鍊字，久糸由生鍊

有

到熟坊本傳說，二者俱以金非眾者，上下相

夫音扶

毆，非出一手，以下公也。文致，文飾而致人罪

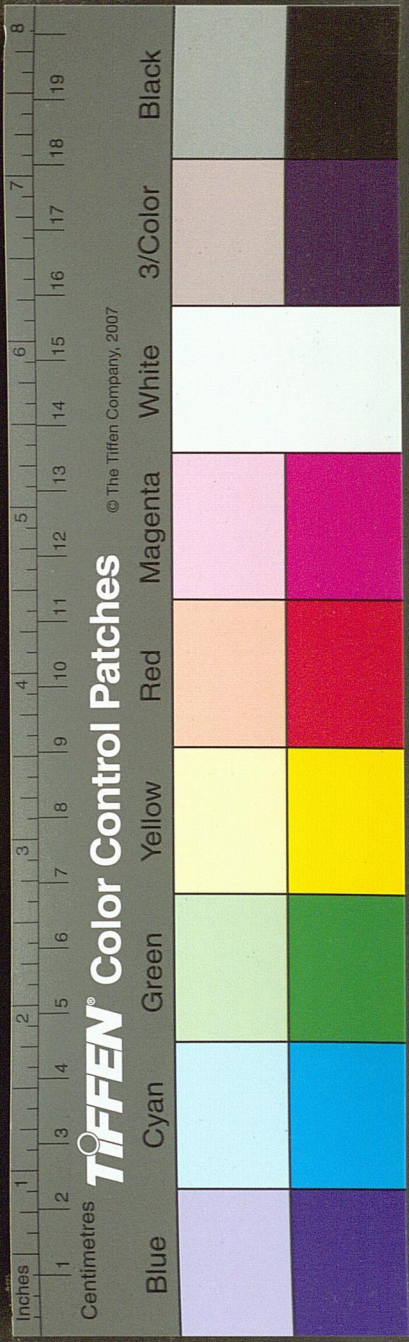
下同

各由，即辜陶也。明是明白，無可疑也。

采音洛

序請，原人情而推之也。夫入安則樂生，痛則

思死，此人情之常而當鞭扑痛楚之下，生且不保，止欲免刑，將何求而不得？故囚人不勝鞭扑之痛，本無其事，則必詭言以隨上之意，旨而曲承之。吏治者喜其詭言從已，又授以已意，必使按律以明證之，將成其罪。獄欲上奏而又恐其翻駁，則必深文詳至，精熟而納



古今考言

陶音煉

之於法中夫治獄者不在人罪未定之先而存哀矜之心以救其生當斷罪既成之後則止據文卷招詳以成其罪絕無疑駭從輕之念若止據文卷之詞雖執法至公至明使平怨泉陶者聽之猶恨其人之罪死有餘辜何也蓋以深刻之吏治獄者練成其罪者衆復加以深文刻責之言以致其死而欲自顯其明也

此段承前一段

是以獄吏專為深刻殘賊而無極條為一切不

極言獄吏之為

顧國患此世之人賊也故俗詔曰畫地為獄議

困害中開承

不入刻木為吏期不此皆疾吏之風悲痛之

後一段

也故天下之患莫於獄敗注亂正離親

豈無生理惟可

莫甚乎治獄之此所謂尚存者也

悲收常法

媮巧黠也一切權時也賊害也議擬議也期猶必也

亂正義

序講夫獄吏只欲自顯其明邀公直以免後

雖親不

意不過權時苟且只顧一身不顧國患此世

能達其

之大賊也故俗語有云畫地為獄非獄也人

情有理

惡之猶擬議而不肯入刻木為吏非吏也人

莫能通

吏嚴酷成風悲痛之極而發為此辭也故天

其難皆

下之患莫深乎獄法之嚴而吏之泥成法執

治獄之

偏見敗聖王之變亂天下之正以致離間親

所為又

或以塞大道者莫深於今日治獄之吏此臣

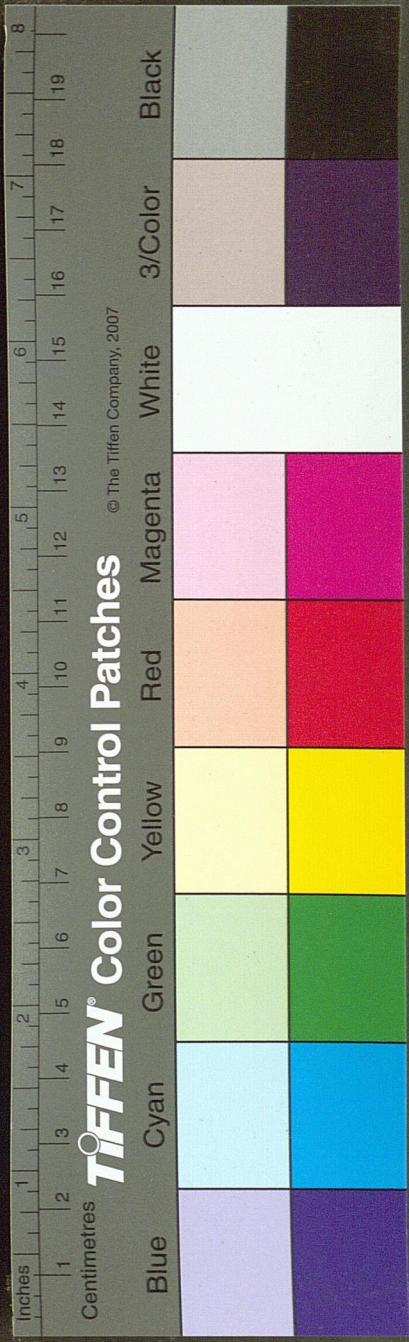
學上文

所謂秦之失有十其一尚存而太平未洽

存尚

卷八

四八



此段正

言尚德

綴刑之

意以結

之

語語與

秦之時

一段呼

應

臣聞鳥鳶之卵不毀而後鳳凰集誹謗之罪不

此是齊魯簡牘法

誅而後良言進故古人有言山藪藏疾川澤納

史進層一氣拔格

汗瑾瑜匿惡國君含詭惟陛下除誹謗以招切

言開天下之口廣箴諫之路掃秦亡之失尊交

武之德省法制寬刑罰以廢治獄則太平之風

亂近

可興於世求履和樂與天無極天下幸甚

鳥鳶鳥之賤者卵蛋也禽之所生而伏出于

鳳凰瑞鳥也瑾瑜皆美玉名詭辱也山藪藏疾四向出入傳管大夫伯宗之言引之以明

序

臣聞不毀鳥鳶之卵則令恩及於羽族

而後鳳凰來集不誅誹謗之罪則誠信

昭於天下而後良言進故古人有言山藪之

大則青虬益寧居之川澤之深則橫汗濁流

歸之果為瑾瑜之良玉自不見其瑕疵既為

國君之仁主自當忍其詭辱臣願陛下宏山

藪川澤之量以成陛下舍詭之美除誹謗之

罪納忠諫之言不襲秦之失尊修文武之

德法制未可盡去也則省之刑罰不能全廢

也則寬之因以廢治獄之酷吏則太平可致

附效

量音亮

路溫舒

會為獄

小吏囚

學律令

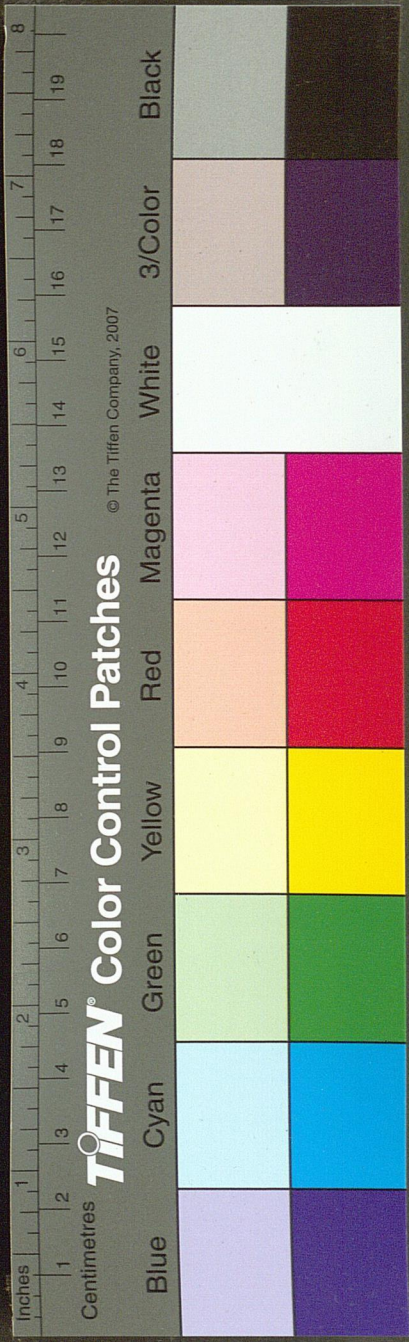
轉為獄

吏縣中

解爭皆

問焉則

評曰漢宣帝雖賢明而實好刑名之學故溫



古今文粹

卷八

四

明於刑律者宜
帝七年
上書可
謂救世
貞潔帝
賢之其
法猶寬
遂語置
廷尉史
平每獄
獄必幸
宜室瘡
是決獄
等平焉

舒土言大意前半幅言宜尚德以應天意後
半幅宜慎獄以加意民命蓋尚德自然緩刑
緩刑即所以尚德也夫德雖可尚刑安可廢
書末何以有廢治獄之說言秦任治獄吏而
亡極言獄吏陰毒盡情盡態令人下海隨繳
其一尚存乃終緩刑之意烏為一段再進以
受言未一氣捲收前文至於立言切直聳聽
又雷然動人自是培養漢家元氣不少

聖主得賢臣頌

王褒

王褒字子淵益州人漢宣帝時王褒為
蜀州刺史以褒所作中和采麟宜存詩
奏於宣帝言褒有軼才上
徵褒褒至奏詔乃上是頌

此段先
戶課言
以起下
文稱頌
之端

夫荷旃被毳者難與道純綿之麗密羹藜含糗
者不足與論太牢之滋味今臣僻在西蜀生於
窮巷之中長於蓬茨之下無有遊觀廣覽之知

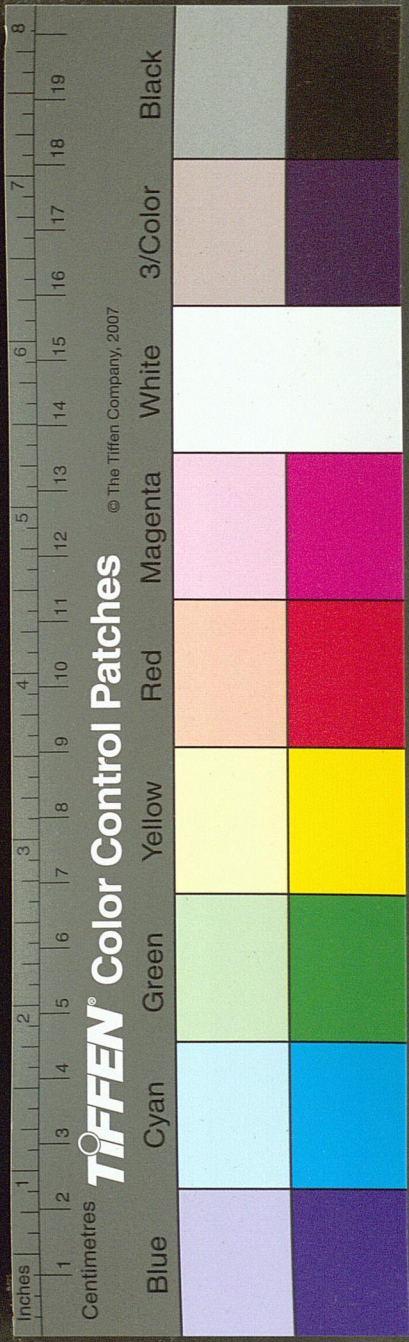
願有至愚極陋之累不足以塞厚望應明旨雖
然敢不略陳愚心而抒情悰

古今文粹

卷八

五

旃同羶毳音吹去
聲斤音舒悰音素



古文精言

卷八

五

夫音扶
下同

長音堂
下同

此段勉
章帝

荷負也。旃纒也。罽毳為之。被服也。毳細毛也。純綿。繒布也。麗華縠也。藜野菜。舍食也。糗麥飯也。太牢。牛之稱也。用牛以享祀者。備徧也。西蜀。是四川之號。寒充也。行。伸也。憐。情實也。**序講**夫荷。纒。被。毳。不過禦寒而已。終難以語終不足與論太牢之滋味。誠以服食粗糲者。不知輕煖之與精繁。猶之臣居於西蜀邊鄙之地。使生長於通都大邑。華門世胄之家。則見多識廣。愚昧得以少開。今又生於窮巷之中。長於蓬茨之下。既無遊觀廣覽之知。且有至愚極陋之累。恐不足充塞聖上之厚望。以應徵詔之明旨也。雖臣愚如此。然又敢不略為敷陳。以少伸情懷。盡臣之愚衷焉。

聖王以
明用賢
之益也

夫音扶
下同

已大賢者。國家之器用也。所任賢則趨舍皆而功施普。器用利則用力少而就效衆。夫音扶。舍音拾。

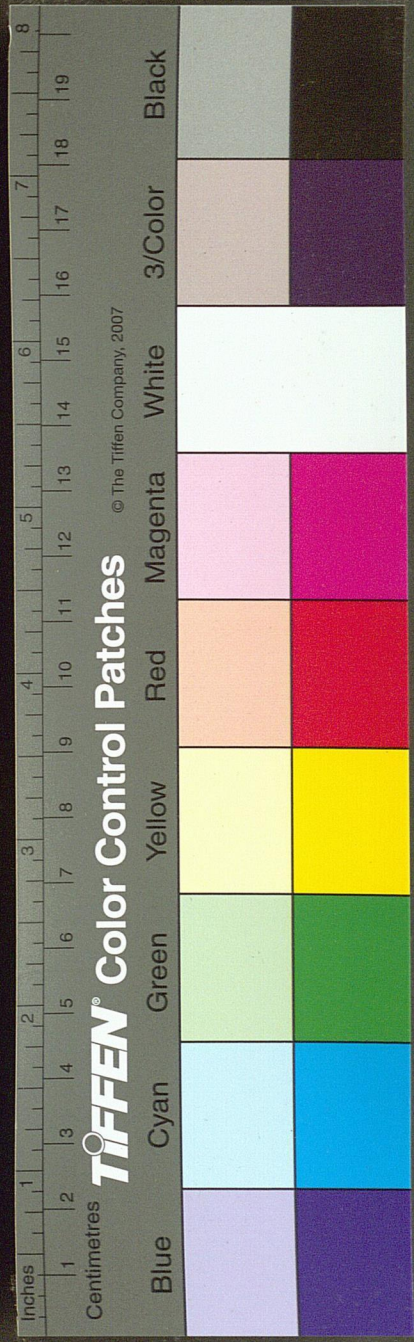
恭敬也。惟思也。五始者。一元年。二春。三王。四正月。五公即位也。

序講夫聖主良臣。二者每相須也。然必主聖其始。圖之。故記有之曰。敬思春秋。法五始之要。蓋以元者。一氣之始。春者。四時之始。王者受命之始。正月者。政令之始。公即位者。一國之始。五始具在。惟在乎君王審已而行之。正位以統理天下而已。既審已正統而猶患資之不為。我用人乎。夫資之不可不用者。何也。誠以資者。猶國家之器用也。蓋以所任資。則國家之舉措。不勞餘力。而功施溥於天下。猶之

古文精言

卷八

五



此段引

需用利則人之用力少而成功

以移也如是而貧者顧不重之乎

故工人之用鈍器也勞筋苦骨終日斫斫及至

巧治鑄于將之樸清水淬其鋒越砥斂其鏗水

斲蛟龍陸削犀草忽若篲汜畫塗如此則使離

婁督繩公輪削墨雖崇臺五層延袤百丈而不

溷者工用相得也純音遒筋音斤斫音頓僕音

同斲刺音專鐸音瑞汜音似袁音矛溷同混

銳不利也需不利所以勞其筋骨斲斫勞極

中取以取堅也鋒刃也砥磨石也越石最堅

即以爲砥也斲謂磨也鏘劍刃也斬斲也篲

帚也汜以水灑地也塗泥也離婁古之人目

明善視者督正也公輪古之巧匠也削度也

也溷亂也

夫用力少而就效衆曷不於工用觀之

之器鈍也及至巧冶鐸于將之劍當其劍尚

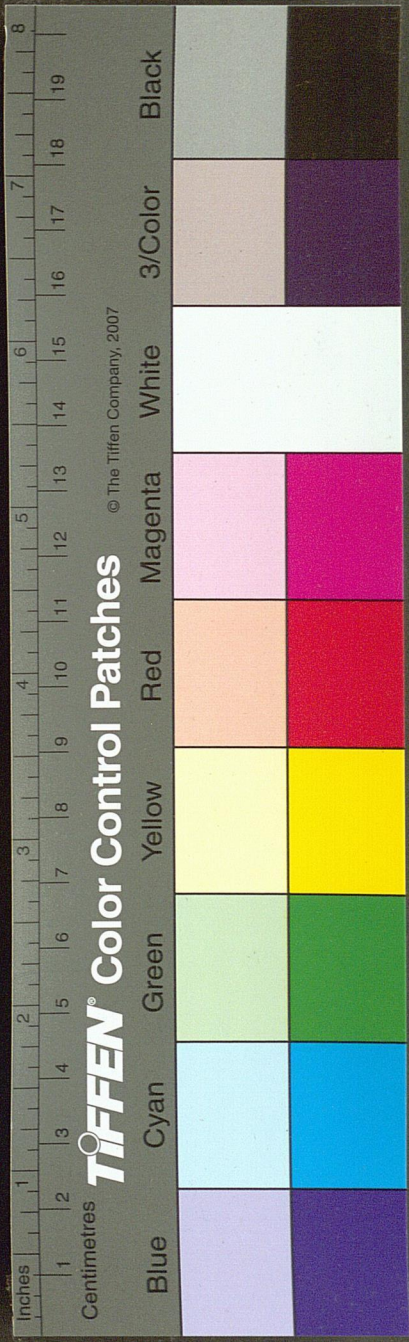
爲樸而鋒鏘之未利也則取清水以淬之取

犀草於陸無不甚易猶若以水灑於地以刀

未可以奏效又使明知離婁巧如公輪以之

夫音扶
將音醬

二二文在月



此段引
又及人御馬者
庸人之御駑馬亦復吻敝策而不進於行曾喘
膚汗人極馬倦及至駕齧膝駮乘旦王良執乾
韓哀附輿縱騁馳駑忽如影靡過都越國蹶如
歷塊追奔電逐潰風周流八極萬里一息何其
遼哉人馬相得也

此段引
人馬相
得之喻
以見下
文之主
臣相得
也

庸人之御駑馬亦復吻敝策而不進於行曾喘
膚汗人極馬倦及至駕齧膝駮乘旦王良執乾
韓哀附輿縱騁馳駑忽如影靡過都越國蹶如
歷塊追奔電逐潰風周流八極萬里一息何其
遼哉人馬相得也

駑馬是馬之最下者吻音勿齧音葉駮音
勒所傷也敝壞也策鞭也齧膝乘旦皆良馬
名駕三馬曰駮王良韓哀二人名古之善御
者韉轡昔也駮驅也駮奔也影靡如日影之
疾沒也越險也蹶疾也奔電遺風
疾疾也八極八方也遠速也

原議

工用既相得如此曷再於人馬論之庸
人之御駑馬也吻為之傷策為之敝終
不能以行遠惟見曾喘膚汗以致人已極矣
馬已倦矣及至駕齧膝駮乘旦之良馬而又
有王良韓哀之善御者以御之其縱騁馳駮
之疾如影靡如歷塊其疾也竟可電奔電而
逐遺風是以周流八方瞬息萬里如
是之遠且疾者何也人馬之相得也

故服締絡之涼者不苦盛暑之鬱燥襲狐裘之

煖者不憂至寒之悽愴何則有其具者易其備

賢人君子亦聖王之所以易海內也是以嘔喻
受之開寬裕之路以延天下之英俊也夫竭智

此段言
聖主下
谷之意
而先引
締絡狐
裘以喻
之

古文書言
卷八
五三