

續藏書印譜

43

024.5
024.5-M1347
1200500724164

0 1 2 3 4 5 6 7 8 9 90 1 2 3 4 5

始



藏書印譜續編序

書畫有落款印章文書有署名調印圖
書有所有記藏書印而其所以示責任
保約東宣所有者皆以印為證焉此風
古今一軌東西徧行故法律定之人固
無訝而世間有作偽印瞞著人者或不
可辨別真偽終至于轉倒曲直如此則
不足以印為證矣夫印者非所證之物
自體而其目標耳在物即贅物矣依贅
物而欲證自體其理原不可其事何得



全哉人智未開慮不及此偶以印為證
簡便足用而來因襲之久遂為不可改
而已今也理學之所教有證自體之法
的確無誤依之真偽直判欺瞞無可乘
之將來當以此法為證也余名之登錄
法自試有年雖然登錄法未見普及况
既往之事非可招致然則以印為證未
可急廢矣宜聚集印章講所以確立證
據之道也於是乎印譜之要切矣我國
印譜之書元和以降陸續刊刻而多係

書畫未見係圖書者大正甲寅三村橫
尾二君編纂藏書印譜創刊之蘇峰詞
宗序之曰此書廣蒐博采以供考古之
資其益于文獻也大矣今茲又續編成
徵序余余於二君有不可辭之因緣而
欲言者前編序殆盡之矣蓋此書體裁
不異前編橫尾君主當薈萃按配諸家
選擇適宜三村君專任解說記事正確
間有所發見考覈值稱實是可謂所集
錄彌多而所貢獻彌大也矣然而所得

既饒豈復無所望哉余謂書畫有遊印
比之名印雖可見變體其印文或述心
情或敘事實當知作家之好尚閱歷等
所得不尠也圖書亦無遊印乎有之則
其文必有映藏書家之平生顯揚其抱
負表露其嗜癖而可喜可嫌可信可疑
者宛如觀世相讀得興味津津焉前編
序所引村田清風之事其一例矣如此
者類例不乏釋鐵牛細井廣澤新井白
石其他可見之矣而此書所收通前後

二編寥寥似曉星抑卷冊有限所載亦
有局是則所以不可不捨變體而取正
體乎假令三編以下而有繼庶幾擴張
選擇之範圍併載正變之兩體以豐富
資料嘉惠同志焉若夫此書印影成於
押捺形狀色彩皆摸原印雖悉精美恐
差真正是勞多而效少也不如以寫真
代之勞少而效多也其不取此而由彼
者非貴觸目之感而致之乎苟以藏書
印為欣賞之具是自然之見矣而余敢

於此所為言者又出乎不可止即欲主
張以印為證更進一步至登錄法之意
也矣

昭和七年七月

狩野亨吉識



曩に藏書印譜を出してから、もう二十年近くなります。此の續譜の出づ
べくして、出なかつたのは、勿論私の疎慵でもありますが、實は模刻印の一部
を失つたのも一の原因でした。今それを一度に模刻させる事は、版下を書
く私の老眼が一番に困るのです。世間では本の藏書印を切り取る人もあ
るさうですが、本の好きな私には、さういうむごい事ができませんので、藏書
印は皆丹念に寫して版下に廻してゐるのです。版下を作る事は版を刻す
る以上の努力を要します。若い時と違つて、視力の衰へた今日では、それが
中々苦しいので、遂今日まで延びてしまひました。

版木師が途中で代つた爲めに、原印の趣の現はれないのがあるのを遺憾に
存じます。篆書は殊に不馴と見え、石と木と材料の相違もあります。全く
拙いと思ひます。御諒恕を願ひます。

排列は五十音に據るべきものかも知れませんが、むかしものは、伊呂波順
の方が手勝手がいゝので、總て伊呂波順に並べてしまひました。目次は歿

年に據つて略年代順にして置きました。

前譜の初印本に載せました温故堂文庫の印が、實は保己一の知らぬ印であつた、といふ様な例が、此の譜中にもあると存じます。御叱り下さい。

昭和七年壬申六月

三村清三郎

目次

石川丈山詩仙堂	四	萱生由章	一四	太田全齋	六六
人見卜幽	四	湯淺常山	一四	服部敏夏	六六
池田光政	三	後藤芝山	一五	千家俊信	六六
藤波氏富	三	浅井國南	一五	冢田大峰	六六
中西信慶	三	岩倉具選	一	谷田鬼谷	六六
神原篁州	三	石崎文雅	三	堤朝風	六六
澁川春海明時館	三	入江昌喜	三	山田以文	六六
谷井重鼎	三	中井竹山	三	新庄道雄	六六
丸山可澄	三	裏松固禪	三	村田春門	六六
黒瀬益弘	三	小野蘭山	二	青柳文藏	六六
松井幸隆	三	尾藤二洲	二	大野廣城	六六
久志本常彰	三	中井履軒	三	山崎恕道	六六
山縣周南	三	村瀬栲亭	三	平田篤胤	六六
松木智彦	三	林田園雄	六	松崎信堂	六六
本多忠統	九	加保茶元成	一四	伴崎信友	六六
				小山田與清	二七

石山 鈴木 武藏 江澤 長澤 三條 石川 眞阿 鶴峯 荒井 荒木 中林 高木 齋藤 大黒 僧村 殿
 塚崎 知春 石壽 講修 伴雄 實萬 依平 宗淵 戊申 勘之 田久 竹春 竹梅 春安 村安
 芥雄 谷壽 修雄 萬平 淵申 承守 洞山 堂陰 登守

四 三 五 六 四 三 二 一 七 四 三 二 一 四 三 二 一

栗阿 細川 戶笠 河内 村金 中山 岩上 藤小 宮小
 原部 木路 川亭 野藤 上森 島川 瀬田 森島 本林
 信樸 香聖 蓮仙 鐵廣 忠得 廣正 忠仲 弘成 茶歌
 充齋 以謨 僊果 兜前 順水 足宜 震敏 庵痛 村城

三 四 三 二 一 八 六 三 二 一 三 三 三 一 二 三 二 一

根飯 丸大 鈴久 鈴假 佐行 羽神 高西 那東 菊
 本田 山木 木米 木名 佐誠 田原 島川 珂條 池
 通武 作喬 重幹 眞魯 木弘 上野 敬 芳部 吉梧 琴容
 明鄉 樂任 嶺文 年文 網人 雄 壱 女輔 樓 臺 齋

九 五 四 六 三 九 三 二 一 五 四 三 二 一 七 八 三 七 四

續藏書

印譜

三村清三郎編
 橫尾勇之助校

岩倉具選

柳原光綱 家原光綱 善叙子綱 日落從三 七歲可位 法受福院 士入道 深淵可 大光寺 居



岩瀬鷗所

名忠實字 嗣食初千 肥後守七 職教所百 國文久三 四十年 袋或云 祠時 鷗所 在 白 雜司 谷共 非地 碑在 白

柳園書室



入江昌喜

稱榎並屋牛次郎住大阪嶋内石灰町又稱長輔號白澤老人號觀子學契沖通國學寬政十二年庚申八月十二日歿歲七十九葬小橋梅松院

石川依平

初名方教遠江伊達方村人稱爲藏惣太夫從學本居春庭仕掛川侯安政六年己未九月四日歿歲六十九

池田新太郎

池田光政
初名幸隆，稱新太郎，任侍從，左少將，叙從四位下，住備前岡山，城領三十二萬石，好學，有明君之稱，天和二年壬戌五月二十二日歿，歲七十四，私諡芳烈公，以儒禮葬，和氣郡教土山。

石崎文雅藏書

石崎文雅
本性一志，字大綱，稱多門，號辰沙，住伊勢山田，吹上町，家世為御師，久保伊勢代官，配札常州，文雅，服之上京，從遊香川，太沖，谷眉山，歸而築醫講學，寬政十一年丁未八月二十日歿，女無子，墓今失其所在。



石川丈山

名重之稱嘉右衛門號六々山人隱
棲叡麓一條寺村曰詩仙堂寬文十
二年壬子五月廿三日歿歲五十九
此印有二種新古少異今模古印



石塚豐芥

稱鎌倉屋十兵衛住江戶神田豐島
町芥子屋號集古堂豐亭以該博聞
著江戶岡場所考街談文々集要等
文久元年辛酉十二月十五日歿歲
六十二葬淺草報恩寺地中專念寺
法名釋豐芥



羽田文庫

藤原朝臣
武鄉之記

羽田野敬雄
三河國渥美郡羽田八幡宮祠官
名榮木稱常陸從學本居大平篤實
好學名重一鄉明治十五年壬午六
月一日歿八十一葬豐橋在花田
藏書一萬餘卷稱羽田文庫惜今已
亡

飯田武鄉
信州高島藩家臣
學平田篤胤
皇學所訪讀
歷任講師
教授明治
日本文學
紀七十三
通四十七
釋四十七
七非十
十青年
八山庚
卷共子
行非八
于地所
世著六





水戸人源
 門三之
 世無之
 二入幾
 以年入
 七國學
 日病
 誦授平
 徒田而
 歲文篤
 六政胤
 十二門
 二年住
 非已四
 四卯谷
 谷二苺
 筱月豆
 寺廿店
 十衛久
 從松

林
 囿
 雄

服部敏夏
 稱中川屋五郎右衛門住平安錦小路室町西入享和元年入鈴屋門勉
 疎歌文政初年歿



三ノミテカリテニムヒトアムニハ
若狹酒井家
伴氏蔵本

東條文左門記
伴信友

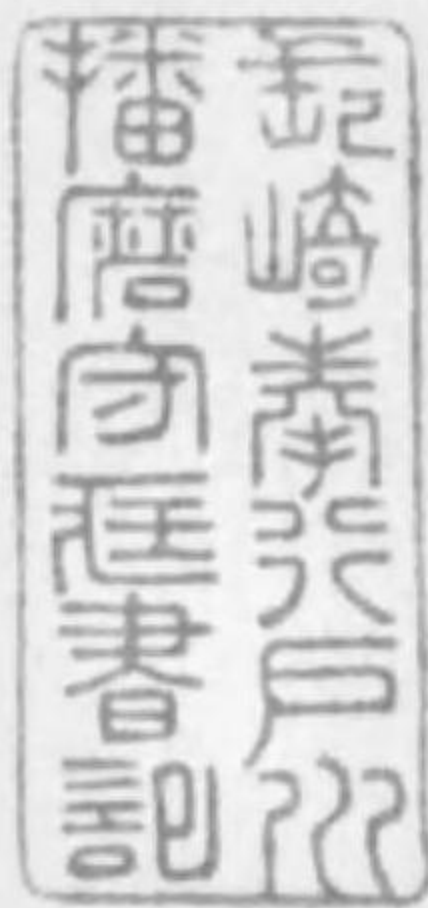
東條文左門記

伴信友

稱州五郎、號事負、若州小濱藩士、從
學本居大平、弘化三年丙午十月十
四日歿、歲七十四、葬若狹遠敷郡伏
原村發心寺、法號善岳院、道林信友
居士。

東條琴臺

名信耕、字子誠、號掃葉山房、寬政七
年乙卯六月七日、生江戶芝田川
町、幼名幸藏、改文左衛門、著書爲業
明治五年爲龜戶神社司官、十一年
戊寅九月廿七日歿、歲八十四、葬向
島蓮華寺分葬谷中天眼寺。



西川吉輔

文化三年三月廿七日生
父善三 母肥子
初學大津 福源寺
師津平 福源寺
助正 福源寺
藤口 福源寺
藤口 福源寺
生俊 福源寺
從十位 福源寺
贈月 福源寺

戸川蓮仙

名安清 字與蓮 稱雄三郎 仕幕府
從五位下 任大隅守 播磨守 受書法
持明院基 政市 河米庵 慶應四年
辰三月四日 歿 八十二 葬 江戶
金最上寺 法鏡院 故 播磨守
香譽 蓮庵 安清居士



神戶侯本多氏

本多氏世々以文事著稱關公最有名名忠統字大乾號不言齋冬日庵白蓮子雪山晚號拙翁元祿四年辛未六月十八日生江州勝所城幼名駒之助忠良忠梁叙從五位下任伊豫守食封勢州神戶從游荻生徂徠著稱關子裔關臺集等寶曆七年丁丑二月廿九日歿江戶別邸歲六十七葬江東靈巖寺法諡曰長德公藩校報倫堂係文化九年命名

歌城跡

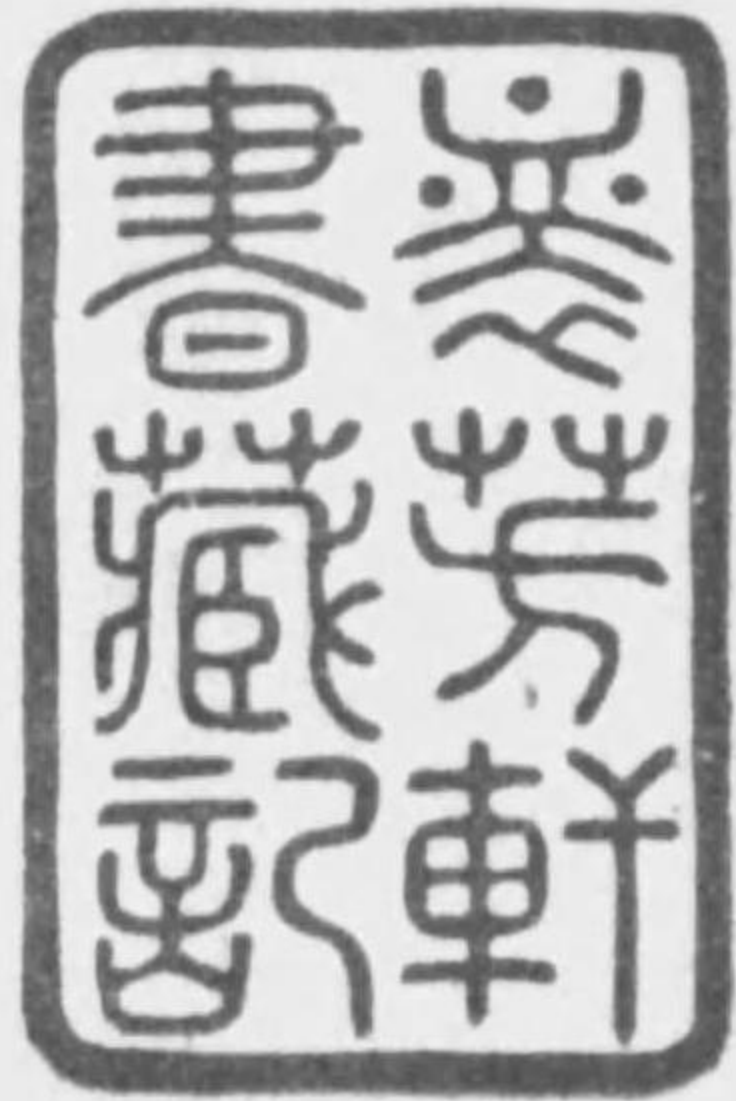


殿村篠齋

伊勢松坂富商、大神姓、初名周表、稱助吉、後改安守、稱佐五平、從學本居宜長、通國典、傳好神史、與曲亭馬琴友善、其名數見八大傳中、號三枝園、編廬弘化四年丁未七月三日歿、歲六十九、葬其地常念寺。

小林歌城

名元雄、字子駿、稱田兵衛、號兜岳、雪衣堂、仕幕府、爲大番士、食錄八百石、住表六番町、從學村田春海、最精語格、致仕稱歌城、文久元年壬戌二月八日歿、歲八十五、葬淺草西福寺、地中法林寺、法號鶴林院、殿盤響歌城居士。



小野蘭山
 名職博字以文稱喜內號寒芳軒朽
 狐子以本草物產學聞文化七年庚
 午正月廿七日歿歲八十二葬淺草
 靈願寺

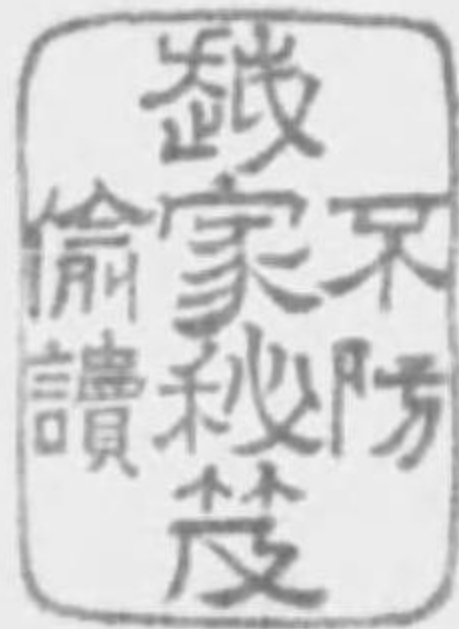


小山田與清
 高田氏字文儒號松屋知非齋擁書
 倉稱六郎右衛門武州小山田人住
 神田通船屋敷從學古屋昔陽村田
 春海弘化四年丁未三月廿五日歿
 歲六十五葬深川靈巖寺地中靈哲
 寮



金 森 得 水

名仲、字長興、仕伊勢田丸藩主久野丹波守、後致仕、稱琴屋、改得水、學俳才、唐茶宗、佐歌、藤垣内、悉盡其奧、著本朝陶器考證六卷、古今茶話二十五卷等、慶應元年乙丑二月十五日歿、歲八十、葬其鄉佐田山塊地。



河 野 鐵 兜

稱駒夫、初稱俊藏、名維龍、字夢吉、號秀野人、文政八年乙酉十二月七日生、播州細千餘子、初業醫、學星巖有詩名、遂爲林田藩、敬業館教授、慶應三年丁卯二月六日歿、歲四十三、葬其鄉三味谷。



大 黑 梅 陰

幸太夫子稱龜二郎幸太夫漂流魯西亞而歸賜宅藥園中而梅陰生其處十四歲為商家僮力學成業以儒明嘉永四年辛亥五月十三日歿歲五十五葬本鄉元町興安寺終身不娶門人建碑江東長命寺

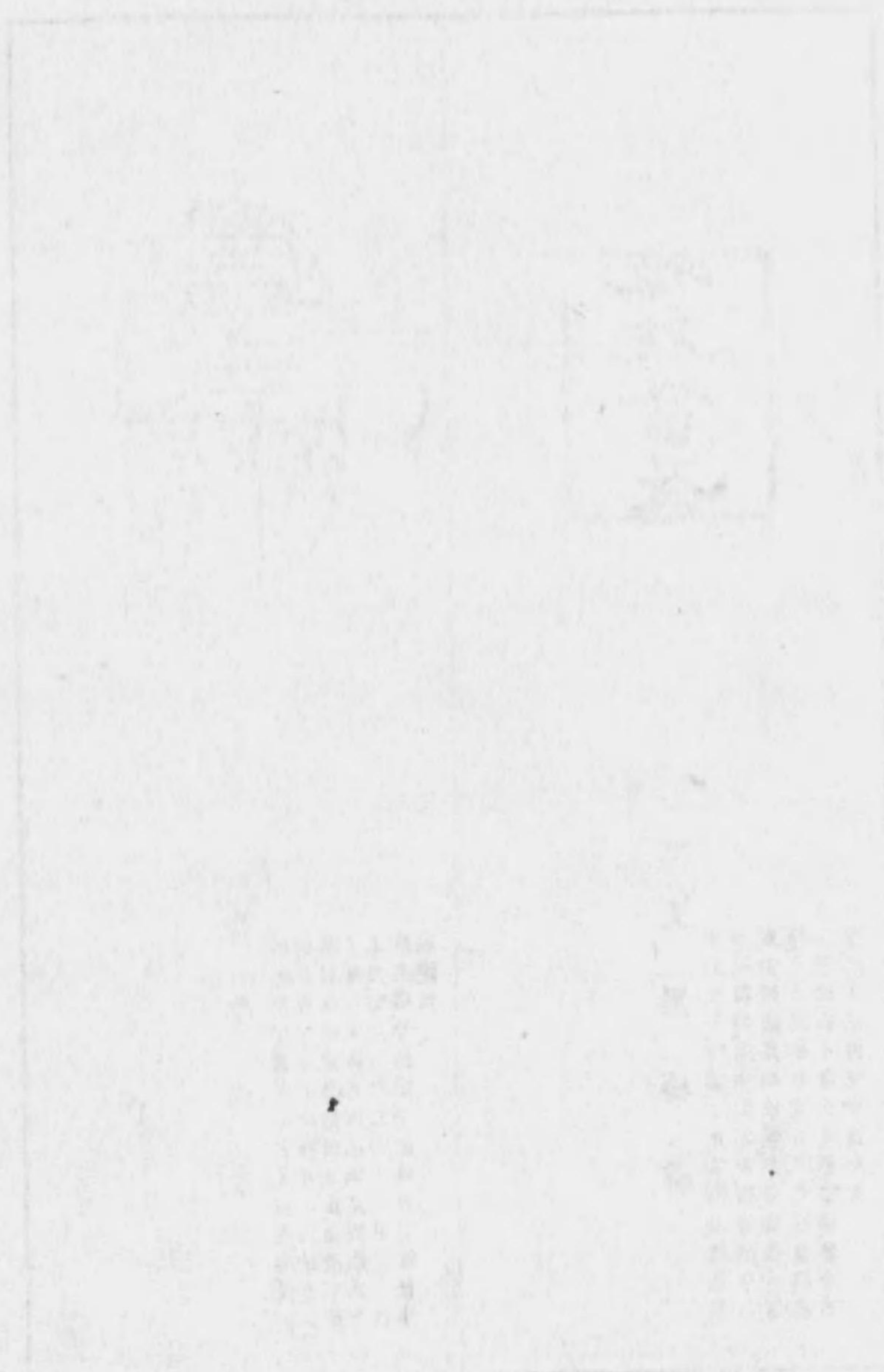
董 生 由 章

紀姓字子舊稱木工兄號西野愛州嵩享保二年丁酉四月十八日生伊勢石藥師從學依田貞興通國學神道藤堂元甫著三國地誌實依由章之力安永四年乙未十二月二十日歿其鄉葬法雲寺法號東海軒日峯義陽居士



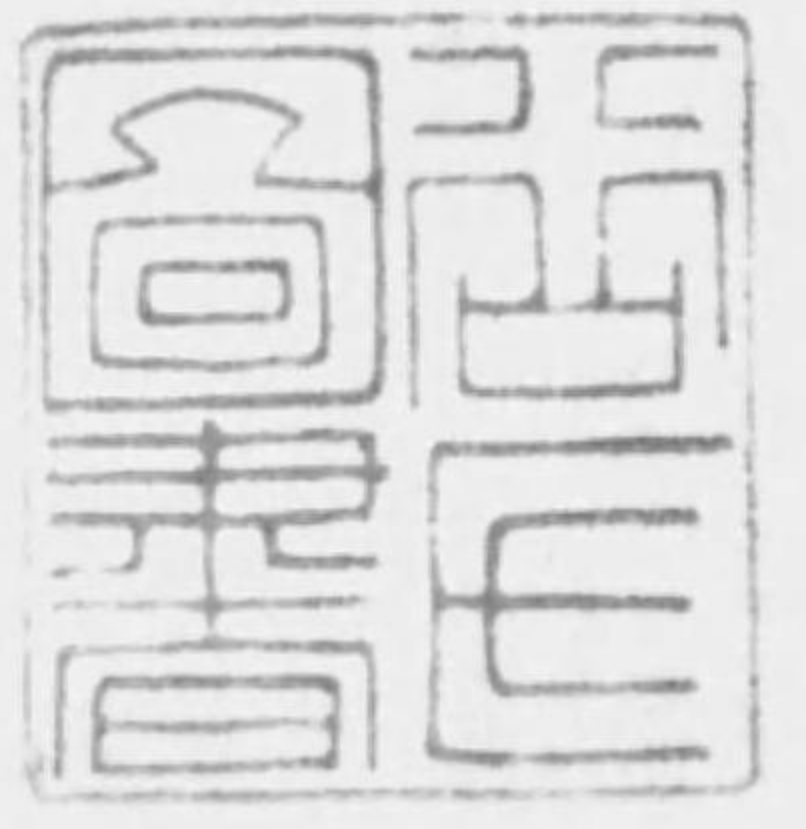
...

...



谷 秦 山

名重遠稱丹三郎土佐人從學山崎
開齋四國之學事待秦山而開享保
三年戊戌六月三十日歿歲五十六



谷 鬼 谷

名忠明字子陽稱佐之衛門水戶藩
儒維揚子文政三年致仕號鬼谷天
保三年壬辰歿歲七十六

高橋藏書



高 畠 式 部

伊勢松坂、葉子匠近江屋、石井道玄
 女名刀美善和歌、長音樂書畫彫刻
 之技無不達、嫁鏡醫高畠清音、住平
 安屋出入宮中、明治十四年辛巳五
 月廿八日歿、歲九十七、葬東山長樂
 寺、法號正壽院、隆譽妙音大姊。

高 橋 廣 道

尾州熱田名主彌右衛門子、初稱
 宅國學字、由稱太衛門子、森稱
 雅受、淺鈴木、朗本、好、平、黑、川、森、高、大
 村稱、世、草、庵、又、後、四、製、戲、作、從、柳、二、柳、川、森、高、大
 種、稱、世、草、庵、又、後、四、製、戲、作、從、柳、二、柳、川、森、高、大
 無、稱、世、草、庵、又、後、四、製、戲、作、從、柳、二、柳、川、森、高、大
 九、稱、世、草、庵、又、後、四、製、戲、作、從、柳、二、柳、川、森、高、大
 寺、稱、世、草、庵、又、後、四、製、戲、作、從、柳、二、柳、川、森、高、大
 法、稱、世、草、庵、又、後、四、製、戲、作、從、柳、二、柳、川、森、高、大
 名、稱、世、草、庵、又、後、四、製、戲、作、從、柳、二、柳、川、森、高、大
 忠、稱、世、草、庵、又、後、四、製、戲、作、從、柳、二、柳、川、森、高、大
 山、稱、世、草、庵、又、後、四、製、戲、作、從、柳、二、柳、川、森、高、大
 宗、稱、世、草、庵、又、後、四、製、戲、作、從、柳、二、柳、川、森、高、大
 儀、稱、世、草、庵、又、後、四、製、戲、作、從、柳、二、柳、川、森、高、大
 居、稱、世、草、庵、又、後、四、製、戲、作、從、柳、二、柳、川、森、高、大
 士、稱、世、草、庵、又、後、四、製、戲、作、從、柳、二、柳、川、森、高、大



鶴峯 戊申

字一神 號日主 生宜尼 稱綱一 左子世 舍左天 中治明 橋改八 從左年 安游京 倍綾後 晴小稱 究親七 理里俊 一廿社

高木春山

名以孝 任武州 下目黑 爲諸候 用達 頗喜本 草學著 本草圖 說二百 卷春 山魚譜 本草綱 目正誤 年々散 筆等 嘉永五 年壬子 十二月 日歿



冢田大峯

名虎，家叔，稱多門，延享二年乙丑三月三十日生信州長野村，塚田旭嶺第六子，母矢島氏，千賀大愚慈延兄也，寶曆十年出江戸，寓增上寺學察，榜從學賀茂真淵，明和六年歲廿五，下帷江戸業儒，天明元年歲三十，七仕尾藩，蓋紀不洲推舉之，云天明五年雄風館成，寬政二年幕府禁異學，專獎朱子學，上書言其不可，六年遭火，文化八年陪尾州公初赴名古屋，為明倫堂督學，文政元年歲七十四，舉家移名古屋，天保三年壬辰三月廿一日歿，歲八十八，葬城南大光院。





根本通明

羽後人、幼名周助、學藩校明德館分
校、崇德書院、明治二年為秋田藩小
參事、後出仕大藏省、遂為宮內省御
用掛、明治廿八年任大學教授、三十
二年為文學博士、以易學著、三十九
年丙午十月三日歿、歲八十五、葬、谷
中共葬地。

堤朝風

稱三五郎、大平門人、錄作文五郎、為
幕府詰組頭、從學本居宜長、同大平
號竹裏亭、不占、多著書、著鈔屋年譜
伴信友奪之云、天保五年甲午四月
七日歿、歲七十、葬江戶牛込七軒町
淨輪寺、墓今失、共所在。



賢木園文庫

內藤 廣 前
稱濱次郎、幕府大番組與力、住江戶
牛込、視町、以國學聞名、爲尾洲侯校
大内裏考証、慶應二年丙寅九月十
九日歿、享年七十六。



中林 竹 洞

名成昌、字伯明、稱退藏、號太原庵、東
山隱士、冲澹融齋、尾張人、學畫宮崎
筠圃、住平安、嘉永六年癸丑三月廿
日歿、歲七十八、葬洛東眞如堂、子竹
谿、女清淑、善畫、不墜家聲云。



Faint vertical text on the right page, likely bleed-through or a secondary inscription.

梧樓王久
聖右圖書

那珂梧樓

名通高陸中人初稱江幡五郎書無
所不讀事無所不知物無所不通從
學良齋節齋二子偶與羽諸藩抗討
幕軍精練參其謀嗣因四年後官大
藏遷文部編古事類苑云明治十二
年己卯五月一日歿歲五十二葬東
京青山共葬地



中西信慶

爲伊勢外宮宮掌大內人住山田豐
川町內前野秦姓初名信吉稱清太
夫改易右衛門請益僧契沖通神道
國學遊其門者二百四十一人有賀
長伯亦來學云元祿十二年己卯正
道月十七日歿歲六十九墓存同所新



Faint vertical text impressions in the center of the right page.



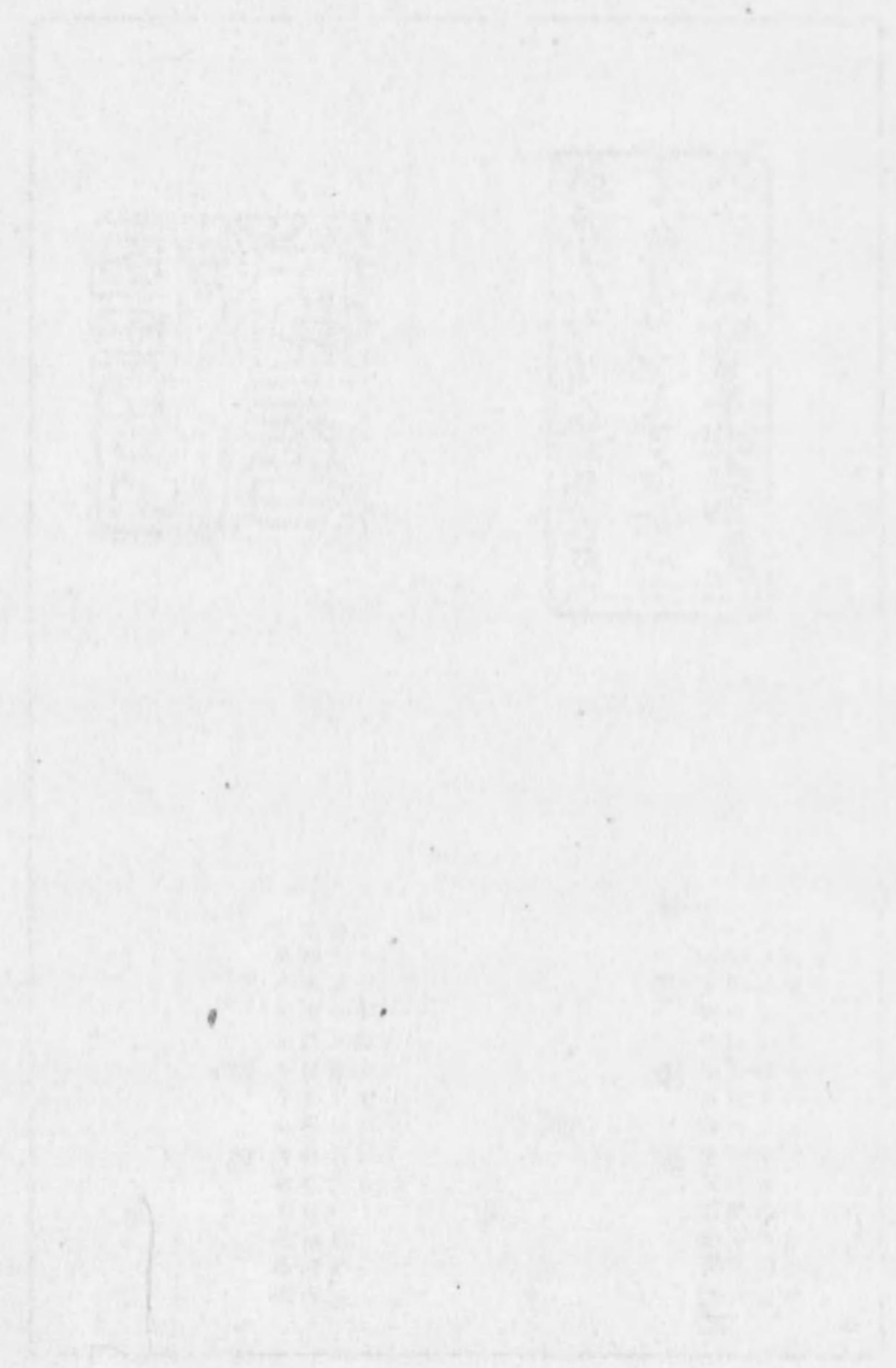
中島廣足

肥後熊本藩士名春臣稱太郎號蛭唐權圓晚稱田翁齋號黃口以國學稱元治元年甲子正月廿一日歿歲七十三葬肥前萬日山云

長澤伴雄

初稱吉岡十藏紀藩士長澤政寬養爲嗣稱術門號緒石舍從學本居大平多著書屢到京坂坐事被囹囚安政六年己未十一月廿七日歿獄中歲五十二

我死大ウリテ黄金三方へ
ナム才ヤ物トテ虫尔ハマ
スナ 長澤伴雄藏書記

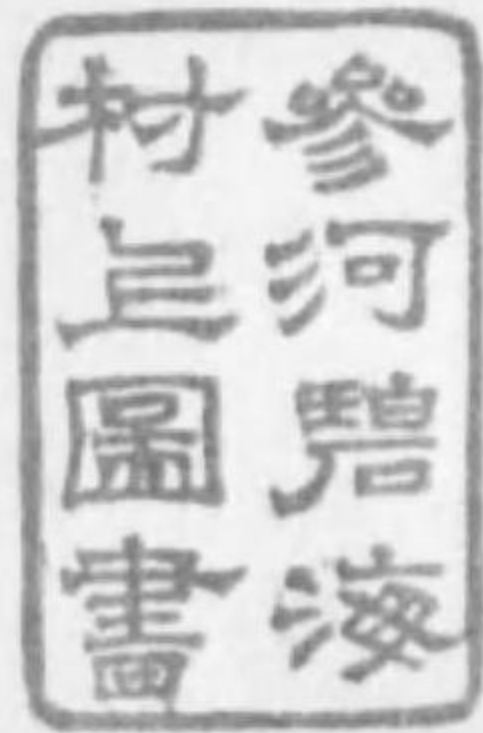


中井竹山

名積善，字子慶，號同關子，晚號深翁。稱善太覺庵子，以經學著。文化元年甲子二月五日歿，歲七十五。私諡文惠，葬大坂八丁目寺町誓願寺。

中井履軒

名積德，字叔處，稱德二，竹山弟。又以經學著，性恬澹，不近名利。文化十四年丁丑二月十五日歿，歲八十六。私諡文清。



村

上

忠

順

文郡志藩十坐千二
化堤字高一城代元
九村承好雅月生年
新學歌甘常三閏年
壬馬從城一磐男五
申場蓋滄日堅二大
四月盧里浪政女十
月忠景稱等歲老十六
朔四幹四明七翁某
生母方依十娶天政
三深樹平三十高三
河見守七津安
春劉氏部甲自氏明
海美谷茂申家三慶廿

村

田

文

樓

本名長元成兵衛字
大元成兵衛字
茶元成兵衛字
泉元成兵衛字
平元成兵衛字
四對保館本名
保元成兵衛字
政元成兵衛字
文元成兵衛字
十元成兵衛字
門元成兵衛字
思次子學
大元成兵衛字
屋元成兵衛字
有元成兵衛字
集元成兵衛字
一養家市子學
葬元成兵衛字
淺年宗集兵爲號
草戊圖上衛叔如
本子配館嗣父昇
行六女集好江伊
寺月輕愛狂戶勢
法十隱古歌古神
號二居錢稱原戶
德日稱著加鼓岡



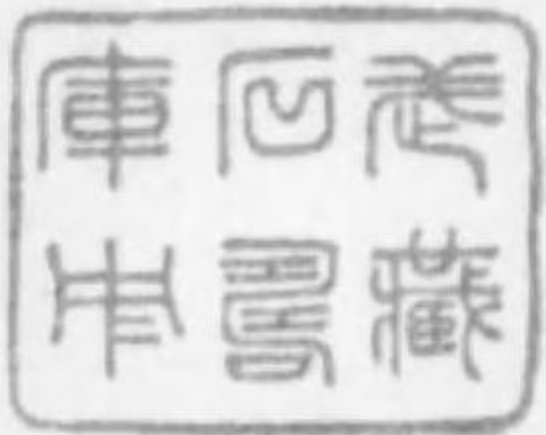
村田春門

初名並樹，伊勢白子村田橋彦子，從學本居宜長，稱九二兵衛，一名蟹守號，郁子園，田鶴通舍樂前住，江戶濱町，永田馬場，後徙居大坂，天保七年丙申十一月廿四日歿，歲七十二，葬大坂茶臼山邦願寺，子春野傳家學。



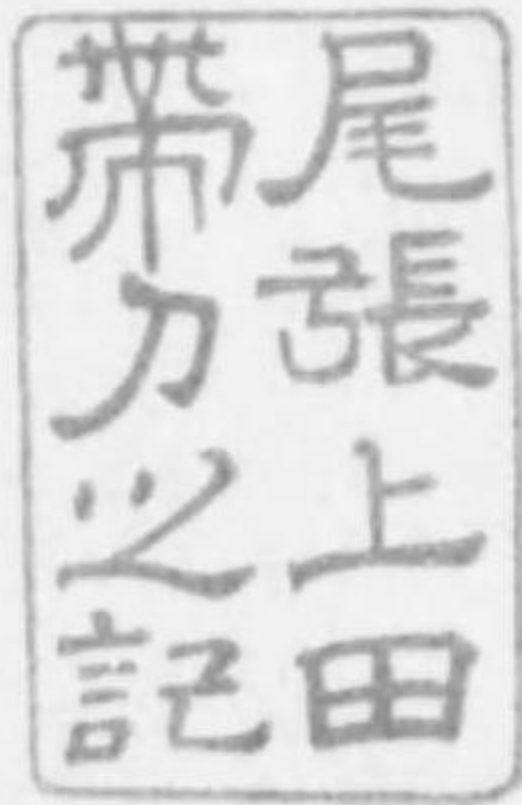
村瀨栲亭

名之瀨，字君積，稱嘉右衛門，任平安從遊武田梅龍，唱古學，仕秋田侯，文政元年戊寅二月廿三日歿，歲七十二，葬京極大雲院。



武藏石壽

名吉惠字短甫父義陳母加藤氏初
名吉辰稱斧次郎改孫左衛門號竹
石瓶河亭貝翁世仕幕府食祿四百
五十石最詳本草學安政七年庚申
十一月廿五日歿歲九十五葬牛込
萬昌院法名徹心石壽居士



上田仲敏

初名御野稱賴母帶刀號菊乃屋尾
州藩士好蘭學善砲術與妻千村氏
甲斐從學本居大平文久三年癸亥
五月二日歿歲五十五葬下茶屋町
東輪寺法號良範賢雄道英居士甲
斐天保十四年癸卯九月二日歿

東山松文庫



裏松固禪

名光世，益光男，祐光嗣，實鳥丸光榮
 季子，叙正五位下，爲藏人，左少辨，實
 曆八年，坐竹內式部之事，止出仕，次
 辭官，同十年入道，時歲廿五，營居志
 學，天明八年，參內勅，問造內裏，故實
 文化元年，甲子七月廿六日，歿，歲六
 十九，葬太秦法雲寺。

大野廣城

稱權之丞，號忍，廬屋，忍軒，江戶人，爲
 幕府小十人，以著青標番殿居袋等
 得罪，天保十二年九月十一日，被幽
 閉丹波綾部，而歿，歲四十五。

皇朝文獻通考

而與野助
吉田氏

其亦書
亦亦書
亦亦書

太田全齋

名經方，字叔龜，稱龜之助。後改八郎。實曆九年己卯生，以儒仕。福山藩至年寄格。文政十二年己丑六月十二日歿。葬江戶芝天光院。法號功德院。道譽悟真全齋居士。

大木喬任

佐賀藩士。稱民平。明治元年四月爲徵士。後任參與兼東京府知事。歷民部、教部、文部、三卿。遷司法。明治十七年授伯爵。轉元老院議長。復歷司法文部兩大臣。任樞密院議長。明治三十六年己亥六月廿六日歿。享年六十九。葬青山共葬地。



久米幹文

稱幸三郎、字公斐、號水屋、桑園、文政十一年十月二十日、生水戶浮生町藩士石河幹忠三子、久米博慎嗣、自宮司遷高等學校教授、明治二十七年甲午十一月十日、歿、歲六十七、葬東京染井墓地。

黑瀬益弘

字子謙、稱半兵衛、號舍從齋、住伊勢山田宮後町、爲外宮權禰、宜正四位下、大物忌父、通國典、神籍著日本書紀、諱解子良、館祭典式等、寬永十八年辛巳七月廿日、生、享保十七年八月正巳、歿、歲九十二、墓在新道裏墓地。



久志本常彰
 伊勢外宮權禰宣叙正四位下河崎
 延貞三男名延守繼久志本氏初名
 常昭稱龜殿號鶯谷芸亭通國學善
 畫任山田宮後町四谷賣曆二年壬
 申七月四日歿七十八墓今在越阪
 養草寺

栗原家藏

柳菴

栗原信充

寬政六年甲寅七月廿日生江戶字
 伯任號柳菴晚號樂從學柴野栗山
 屋代輪池精通有職故實明治三年
 庚午閏十月廿八日歿歲七十七葬
 京都梶尾山高山寺



麻佐
乃布

山川正宣

初名正信字子繼寬政二年庚戌三月十七日生池田家世造酒爲業初稱大三郎後改大作號菴園六倉園清宜國芳流居從學加茂季鷹後請益清水濱臣文久三年癸亥十月廿二日歿歲七十四葬其鄉本養寺

周南山縣
氏圖香

山縣周南

名孝孺初名孔孺字次公周防人從學荻生徂徠任長州藩賣曆二年壬申八月十二日歿歲六十六葬長門萩城古萩里保福寺



山田以文

稱阿波介、伊豆大學、號錦所、梨陰、平安吉田家家士、住吉田村、從游藤貞幹、精通有職故實、天保六年乙未二月廿四日歿、歲七十四、葬東山吉田墓地



山井重鼎

字君壽、稱善六、號崑崙、紀州人、從學萩生徂徠、爲西條藩記室、享保十三年戊申正月廿六日歿、歲四十八

山崎氏藏書



山崎知雄

稱彌左衛門住日本橋區巷爲房主
兼童子師從學岸本由豆流校日本
紀日本後紀將及三代實錄偶安政
乙卯地震火起亡妻多武濟善不屈益
勤學云知雄別學喜多武濟善丹青
文久元年辛酉九月廿三日病歿
六十四葬淺草唯念寺地中林柔院

山崎恕道

名義故稱六左衛門號松居伊勢津
藩老藤堂隼人家士後爲藩校有造
館教師有議見著阿漕雲雀十卷谷
人論十卷等天保十二年辛丑十二
月廿八日歿歲八十六葬四天王禪
寺



丸山作樂

島原藩士直長天保十一年
 子原藩士直長天保十一年
 一歲正月三日
 唱太郎稱賀後
 八教神太元日
 地月十元日
 葬三月廿三日
 共廿三日

丸山可澄

宇仲活稱雲泉改雲平號活堂混齋
 水戶人從學今井桐軒延寶二年入
 彰考館爲管庫享保十六年辛亥歿
 歲七十



松井幸隆

稱帶刀、號六窓軒、師事中院通茂、通國學、著愚問賢注六窓抄等、一云京師町與力松井善右衛門

松崎謙堂

名復、字明復、肥後人、來住江戶、初名審、號木倉、稱退藏、以儒聞、後隱羽澤、弘化元年甲辰四月廿一日歿、歲七十四、葬目黒長泉院、法號積仁院、濟譽履信、慊堂居士



藤田幽谷

名一正，字士定，幼名熊之助，改與助，次郎左衛門水戶藤田屋，子立志，從學立原翠軒，文化四年遷爲彰考館總裁，文政九年丙戌十二月一日歿，五十三。

松木智彦

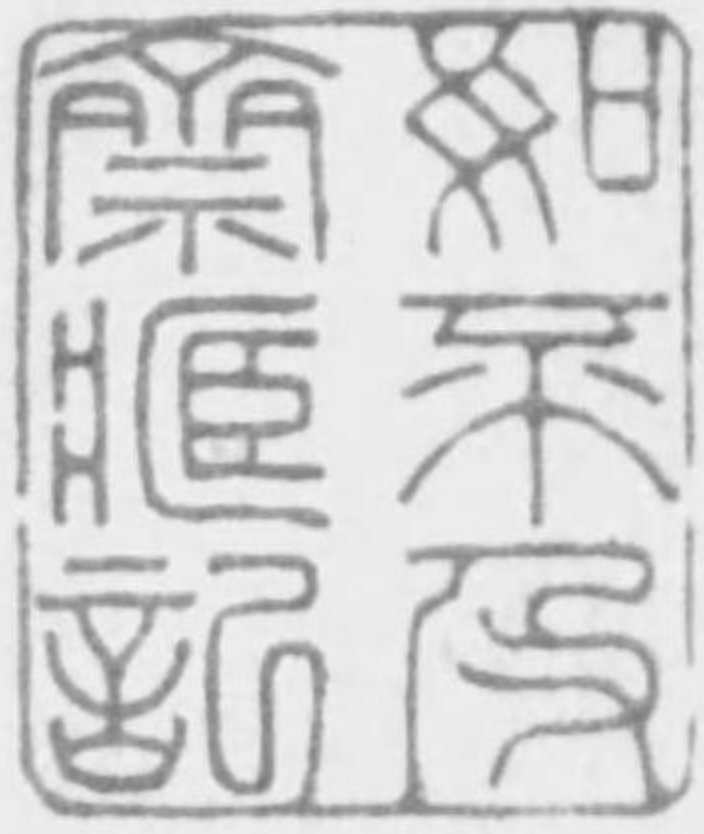
爲伊勢外宮一禰宜，叙正三位，度會姓，幼名竹松丸，號鶯馴亭，公叟，得月從學，出口延經，在職四十六年，寶曆二年壬申十二月十日歿，歲七十四，葬妙見山。



藤波氏富
 荒木田氏經五世孫氏吉子爲內宮
 一嗣宜叙從二位住伊勢宇治浦田
 町貞享四年丁卯九月二日歿歲八
 十葬其鄉會藏顯野王玉篤殘篤

行誠藏本

福田行誠
 字晉阿號建蓮社立譽江戶人從鸞
 洲上人爲淨家碩德明治廿一年戊
 子四月廿五日歿歲八十葬平安智
 恩院



藤森弘庵

名大雅字淳風稱恭助號天山信濃人住江戸從學柴碧海長野豐山古賀穀堂同洞庵諸子文久二年壬戌十月八日歿歲六十四葬麻布古川曹溪寺

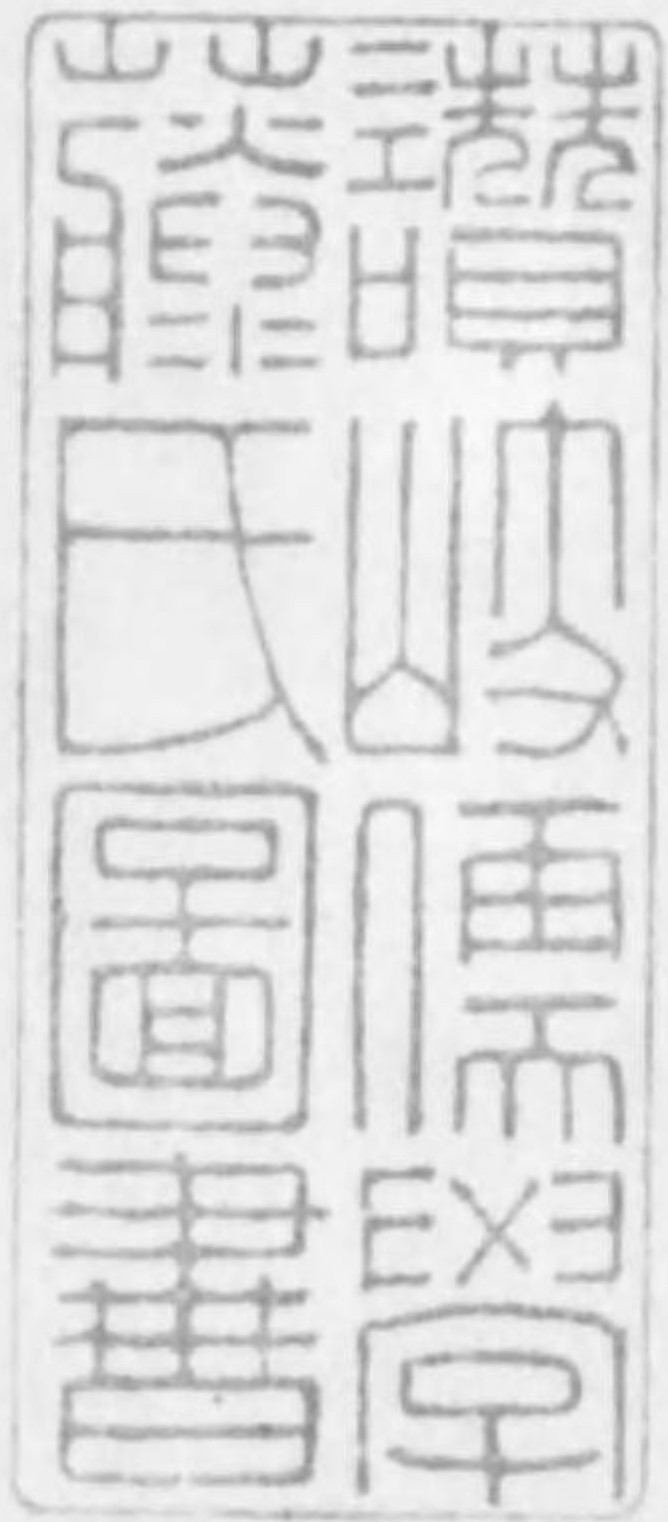


小嶋成齋

源姓名親長號靜齋改名知足字
子節初五號患中風後改
子山侯從一號市河寬齋
子謙堂最後精舊學從宗
三德十種文七非江戶居
號照院法光日德士

後藤芝山

名世鈞字守中稱彌兵衛一號竹風
曾寓林信充塾學昌平營仕高松侯
為儒官天明二年壬寅四月三日歿
歲六十二葬高松城西萬日原





江澤講修

字君賢，號陸堂，伊濱，天明元年辛丑十月十九日生。上總夷隅郡原郷士。幼名衆之助。寬政七年改太郎兵衛。同十一年改縫殿助。天保五年五十四歲改調左衛門從學山本北山。僧立綱等。安政七年庚申六月十九日歿。歲八十八。葬其郷出谷山長秀寺。

標齋阿部喜任
領此書之大意



阿部標齋

名喜任，一名成，字亨，稱友進，將翁號巴菰園，住江戸本石町一丁目。以本草學聞。明治三年庚午十月十九日歿。歲六十六。葬東京三輪梅林寺。

伊勢寺村
荒井

青柳文庫

勿折角勿卷
腦勿以墨
汚勿令鼠
齧勿啣幅揭

荒井勘之丞

天明六年丙午二月十日、生伊勢伊勢寺村、父萬右衛門好學、耕耘餘暇、著勞國見聞集二十五卷、嘉永六年癸丑七月廿三日、歿、歲六十八、葬法樹山西蓮寺。

青柳文庫

仙臺人、青柳文庫所建、詳記、懷堂文集、文藏、字茂明、號東里、東野井、郡松川村、人住、江戶龜戶村、從學、井上金峨、天保十年己亥三月十四日、歿、歲七十九、管建、壽藏、江戶高田金藏院、大田錦城撰、文中井敬義書、是其葬所。

尾張淺井氏記

△新橋津國屋山城町

淺井圖南

名政直改惟寅字夙夜幼名藤五郎
稱賴母號幹亭篤敬實父東軒家世
以醫仕尾州藩天明二年壬寅八月
五日歿歲七十七葬名古屋新榮町
常德寺子正路稱南溪榮子正準正
準子貞庵貞庵子紫山紫山子九阜
九阜子淡海皆以醫聞

細木香以

名鱧字冷和幼名子之助改藤次郎
從學北靜庵初號鯉角後號梅阿彌
家世賣酒香以所謂通人自任遂
破產云明治三年庚午九月十日歿
歲四十九葬駒込願行寺法號梅譽
香以居士

宇治氏
圖書記



荒木田久守

稱宇治求馬、號瓊鈴舍、久老有三男
一女、長久敬、次久守、季清魚、清魚冒
早川氏女、菅原竹川氏、久敬、久守
襲家職、爲內宮權禰宜、叙從四位、嘉
永六年癸丑五月八日歿、歲七十五
葬伊勢山田天神岡

楠原篁州

名玄輔、字希朝、從學木下順庵、寶永
三年丙戌正月三日歿、歲五十一、葬
江戶四谷鮫ヶ橋圓應寺、後移墓青
山共葬地

齋藤氏印

柰原家藏

柰原家藏書

齋藤竹堂

名醫字子德稱順治仙臺人初從大
槻平泉後從增島蘭園學住江戸下
谷嘉永五年壬子閏二月十一日歿
歲三十八葬高輪東禪寺

紳原芳塾

稱兩漢字作良號琴州兩齋樓舍
尼屋則住戶琴州兩齋樓舍
伊曲小願自江戶琴州兩齋樓舍
香原破屋無不通為最精本至小齋
所石原破屋無不通為最精本至小齋
七卷明部修古事類不為意任本至小齋
日七卷明部修古事類不為意任本至小齋



三條實萬

字仲休前大臣公修母關白
正生任內和二年壬戌三月十一日
正生任內和二年壬戌三月十一日
正生任內和二年壬戌三月十一日
正生任內和二年壬戌三月十一日
正生任內和二年壬戌三月十一日
正生任內和二年壬戌三月十一日
正生任內和二年壬戌三月十一日
正生任內和二年壬戌三月十一日
正生任內和二年壬戌三月十一日
正生任內和二年壬戌三月十一日

佐佐木弘綱

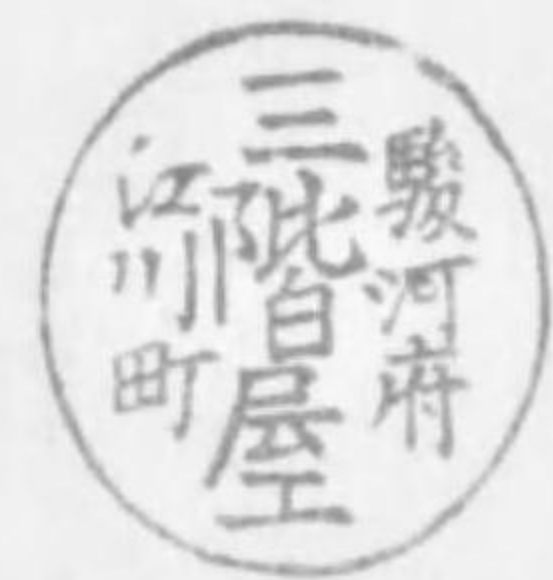
伊勢石藥師人移松坂更移東京住
小川町稱習之輔初名時綱一時
岡田氏稱重藏從學足代弘綱明治
廿四年辛卯六月廿五日歿歲六十
四葬谷中共葬地



菊池容齋
 名武保，稱量平，本姓河原氏，爲幕府御先手，與力住江戸下谷長者町，學畫高田圓乘爲一家，明治十一年戊寅六月十六日歿，歲九十，葬谷中共葬地。



湯淺常山
 名元嶺，字子祥，稱新兵衛，從學服都南郭，以儒仕備前侯，天明元年辛丑正月九日歿，歲七十四，葬岡山城東義冢山。

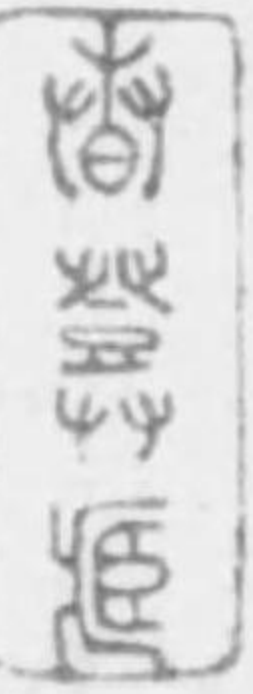


宮本茶村

名湖天口繁料月
支球里十烈三正
字正四公烈三正
仲與年得公烈三
務兄年與公烈三
稱籙公烈三
一從爲茶水久
郎學鄉村雲二
號士新所
本列寬常
黃北給以
山三故
齋

新庄道雄

駿河府中江川町
門右六昌剛三
製衛世門剛三
入道右六昌剛三
天保六爲古學名
六平田篤乙嵐十
入保六田篤乙嵐
天保六田篤乙嵐
郡十保六田篤乙嵐



沙門春登

甲斐南都留郡上吉田時宗西念寺住僧也、曾留錫藤澤遊行寺、參與宗務、撰國典文化十四年著萬葉用字格、狩谷望之序之、後上洛、示寂於二條、附名寺云、



澁川春海

初名春哲、保井氏、稱六藏、改算哲、名順正、號都翁、新廬、更稱助左衛門、復澁川氏、從學山崎開齋、最精曆法、正德五年乙未十月六日歿、歲七十七、葬品川東海寺、



伊勢國
西來寺

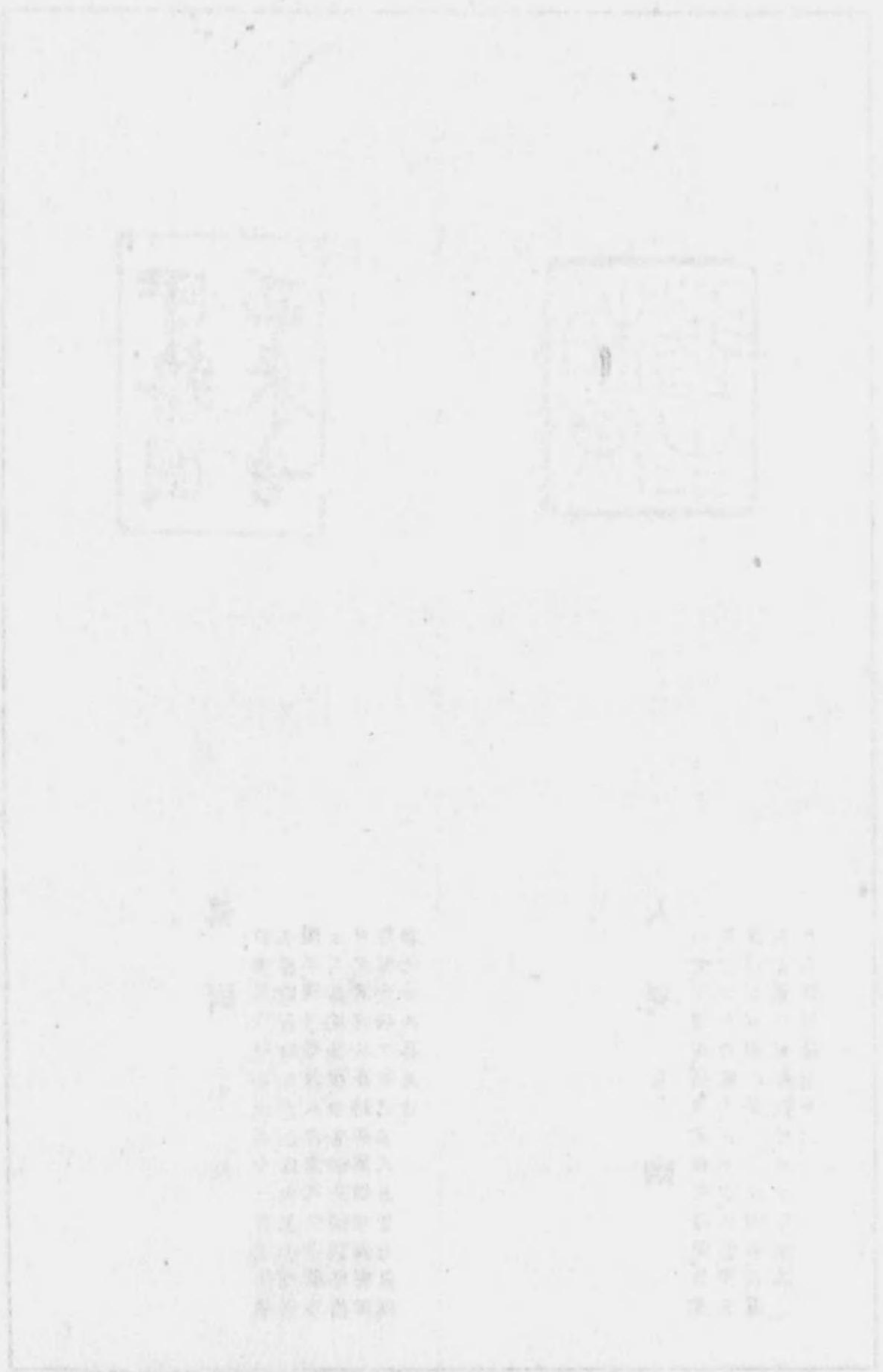
相原
道生

眞阿上人

伊勢津西來寺第三十一貫主、法華
清淨院眞阿宗淵法印大和尚、號竹
園坊、西來寺緣天台宗近江西教寺
上人、最明普律、兼盡密教、秘訣、傍精
外典、著阿又羅帖法華經考異、實印
集等、安政六年己未八月廿七日歿、
歲七十四、葬其寺。

人見卜幽

名壹、字道生、稱幽齋、號林塘庵、白黃
圓、把茅亭、丹波人、住平安、初從菅玄
洞、後從林羅山學、水戶侯頼房、召爲
儒官、寬文元年致仕、同十年庚戌七
月八日歿、歲七十二。



尾藤 二洲

名考 藤字志尹，號約山，稱良佐，伊豫人。從學片山北海，爲昌平學儒官。文化十年癸酉十二月四日歿，歲六十九。葬大塚麻島。

千家 清主

名俊信，出雲國造俊秀弟。出京師，寓浪華。寬政四年入鈴屋門，專修皇朝古學。天保二年辛卯五月七日歿，歲六十八。





平田篤胤

號吹屋稱大角出羽佐藩士
和氣屋稱大角出羽佐藩士
松田兵衛尉
山之田
學士
人云後藤平兵衛
田兵衛
九半
町正月
九日
洞院
或日
云或
篤胤
六保
初八
從學
狂歌
堂龜

鈴木春谷

稱德之助以齋著萬延元年庚申五
月十日歿四十五一作五十五葬
江戸牛込赤城天徳院法名春谷院
靜心臥遊居士

深川文庫

穂積重嶺
蔵書

鈴木眞年

住江戶神田區
初稱屋敷
稱稱稱
家系稱
還俗稱
鈴木源
海後和人
陸軍爲
甲午省
墓地司
十月
五日
大縣
日學
野等
東明
京治
雜廿
司七
谷年
臺正
喜多
喜遂
改民
存號
諸精
業云

鈴木重嶺

初名有定
稱大之進
號翠園
文化七
年甲戌
六月
生江戶
仕幕府
自御廣
敷果進
佐渡奉
行受國
學村山
案行
伊庭秀
賢明治
三十一年
戊戌十一
月廿六
日歿葬
大久保
金龍寺

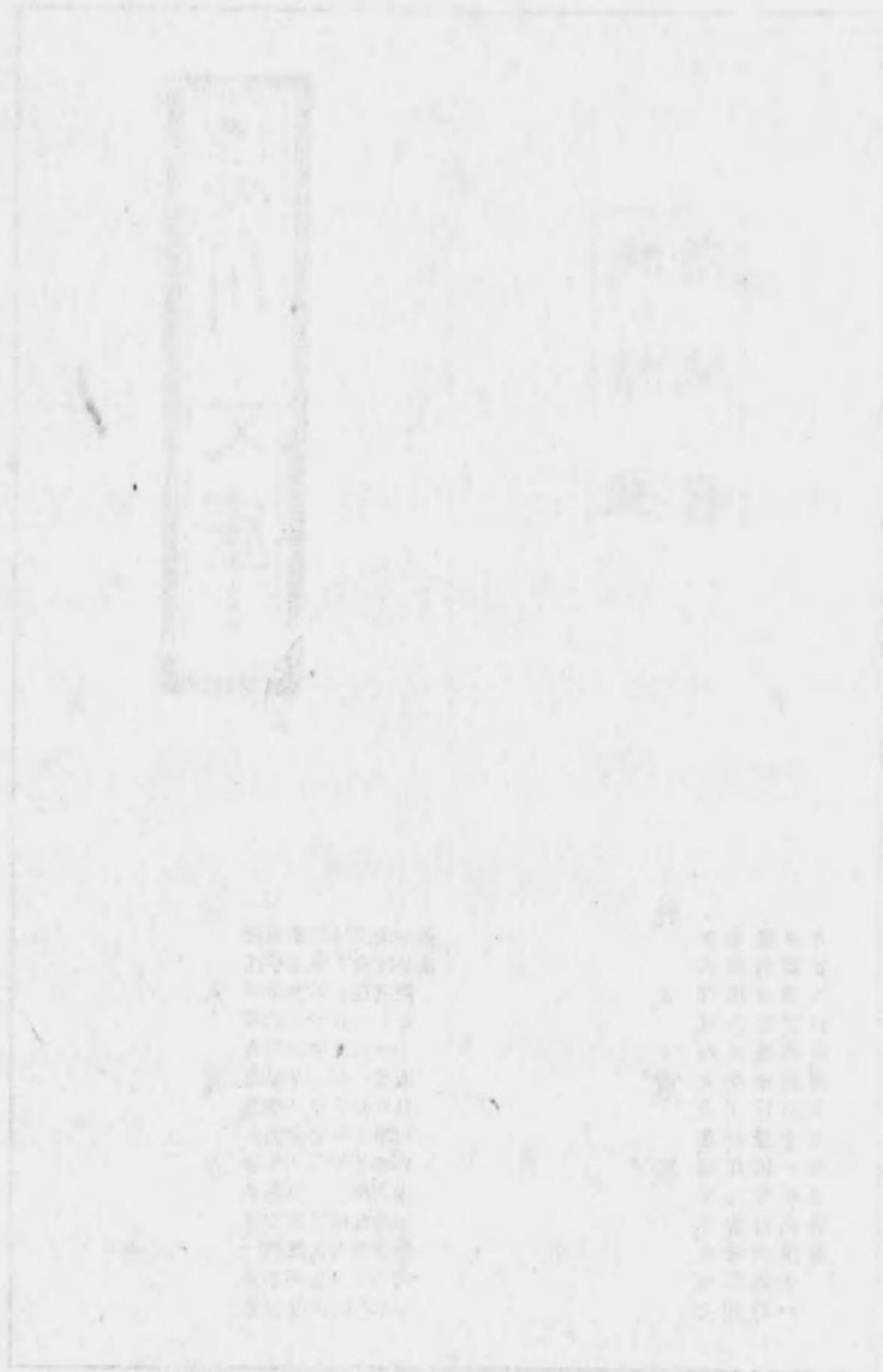
印文索引

融齋圖書 一〇〇
 融齋圖書之印 一〇〇
 幽遠齋藏 二
 池田新太郎 三
 石碕氏家藏書 三
 伊勢國西來寺 四
 伊勢寺村荒井 四
 六窓軒 五
 梅陰書屋 八
 梅巷圖書 八
 梅舍藏書 八
 羽田文庫 九
 報倫堂圖書記 九
 西川吉輔書齋之印 二

印文索引

穂積重嶺藏書 五
 豐芥藏 四
 睦堂 四
 別號箕州 三
 滕以文藏書印 三
 東條文左衛門 三
 殿村氏所藏 三
 竹柏園印 四
 展軒圖書 三
 柳園書室 二

尾張淺井氏記 六
 勿折角勿卷腦勿以墨 六
 汚勿令鼠齧勿唾幅搦 六
 小山田文庫 二
 若狹酒井家々人伴氏藏本 七
 度會神主益弘 七
 我死ナハウリテ黄金ニカハ 三
 ナムオヤノ物トテ虫爾ハ 三
 マスナ長澤伴雄藏書記 三
 川路氏印 三
 假名垣魯文藏 三
 櫻園藏書 三
 萱生家藏 三
 柏原道生 四
 神戸侯圖書印 九



大壑平篤胤印 二五
 谷氏圖書 二五
 高橋藏書 二六
 高木文庫 二七
 多豆舍藏 二七
 櫻齋阿部喜任領此書之大意 四〇
 鶴峰藏書 二七
 根本子龍圖書 一九
 中川屋藏書印 二六
 長澤伴雄藏書記 二六
 長崎奉行戸川播磨守藏書記 二八
 武藏石壽庫用 二六
 麥の合志貴婦 一六
 宇治氏圖書記 四三
 歌城珍翫 四三
 裏松文庫 三七
 氏富 三七
 大野權園文庫 二七
 黒瀬益弘 二九
 栗原家藏 二九
 懷德堂圖書記 二九
 策州 二九
 久米氏水屋記 二九
 久志本 二九
 山崎氏藏 二九
 山崎氏藏書 二九
 丸山可澄 四四
 またかしはいや阿へ喜任 四四
 松井氏 四四
 松木氏之藏書 四四
 麻佐乃布 四四
 玄甲舎 二五
 源氏家藏 二五
 藤原朝臣武郷之記 二五
 藤原實萬印 二五
 深川文庫 二五
 富春館圖書記 二五
 文樓藏 二五
 梧樓主人坐右圖書 二二
 益城松氏 二五

天與賢則與貧太田方記 二六
 朝風 一九
 讃岐儒學藤氏圖書 二九
 榊原家藏 二九
 榊原家藏書 二九
 賢木園文庫 二九
 雙研堂 二九
 山氏君彝 二九
 三條文庫 二九
 菊池氏印 二九
 行誠藏本 二九
 其次齊大木藏書之印 二八
 雄風館藏 二八
 明時館印 二八
 明時館圖書印 四八
 參河碧海村上圖書 四八
 源朝臣作樂印 四八
 松園 二六
 如不及齋 二六
 如不及齋藏記 二六
 聚芳軒書藏記 二六
 周南山縣氏圖書 二六
 常葉居 二六
 常山藏書 二六
 春登藏 二六
 春谷山人 二六
 詩仙堂 二六
 新橋山城町津國屋 二六
 心畫室印 二六
 信慶 二六
 身後俟代我珍藏人伴信友記 二七
 泰山書藏 二七
 越家秘笈不防偷讀 二二
 成都中井家藏之記 二二
 青柳館文庫 二二
 靜寄軒圖書印 二二
 蟻洲岩瀨氏圖書記 二二
 揣摩堂記 二二
 駿河江川町三階屋 二二

印文索引

昭和七年八月十五日印刷
昭和七年九月三日出版

定價金參圓

編輯者 三村清三郎

東京市下谷區東黑門町四番地

發行者 橫尾勇之助

東京市神田區小川町一番地

印刷者 瀨尾忠雄

東京市神田區小川町一番地

印刷所 長榮舍印刷所

電話神田四二三四八番

東京市下谷區東黑門町四番地

發行所 文行堂書店

電話下谷四六四六一番
振替東京二三七九二番

終