

陽村集

卷六之十

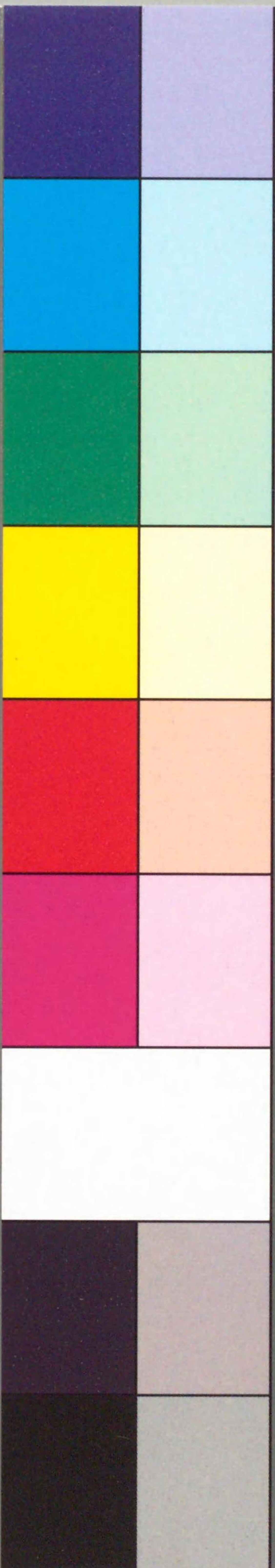
W142

H3

巾失あり

Kodak Color Control Patches

Blue Cyan Green Yellow Red Magenta White 3/Color Black

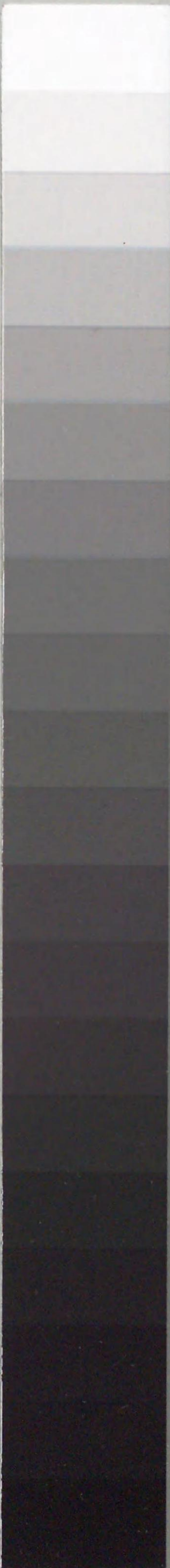


Kodak Gray Scale



© Kodak, 2007 TM: Kodak

A 1 2 3 4 5 6 M 8 9 10 11 12 13 14 15 B 17 18 19



W142

H3



I 種

W



1200501867382

奉使日覽書奉使所歷之地所見之事也踰鴨
綠遼河以北抵于燕浮河而南入淮泗歷徐
淮

張文館

帝遊因以廣其觀覽以償平日遠遊之志豈不辛

筆力有不逮不能盡其詳姑舉其略尔噫以海
外葦尔之儒得逢天下同文之日銜使命而朝
帝遊因以廣其觀覽以償平日遠遊之志豈不辛

我是不揆淺陋凡有接於耳目者必記而詩
之非敢為作要自不忘耳余學本淺措辭甚拙
况記事尤難工觀者幸毋謂焉洪武二十二年
歲在己巳秋八月晦永嘉權近誌

六月辛丑出宿于金郊是日雨甚

一統尊王日三韓正始初請朝誠有切至再意無餘
定被天施澤行逢雨滿裾家親遠來餞旅館似吾廬
留平壤城都巡問使陸公處設宴醉後述懷

我生冒祿為吾親我志長在蒼江曲我生奔走為吾
君我志長在蒼山麓親今無恙位已通君恩如天之

周極所以可休不自休又向長途觸炎海河逢四海
清無波八寶百越通更輝三韓自古禮裁邦世作侯
爵真中國臣今奉表朝帝恩喜瞻見旋光穆親西
都勝日開錦筵沉酣骨髓皆德澤醉來狂興成長歌
歡呼萬歲如嵩嶽皇明聖曆垂無疆東海永世保
宗祏微已亦得游大和終向江山伴鷗鹿

風月極賞遊進退相

萬我美藻冒綠池一樓風月柳邊迷翠雲揚漾天無
著香霧空濛夜正遲自是根株連華岳曾無枝蔓染
滌泥悠悠吟弄歸來興頃信漁溪不我欺

裝隨州路上有感

惟車出登道畏日風炎熾驅馳踰山坂馬困人亦度
行行不自息五事有程期風來草樹動吹我涼膏肌
春彼高吟者曝背勤鋤犁孜孜望秋稔輸稅身忍飢
我生幸免此奔走何由歸

宿義州

江上孤城地自偏桑麻間井正蕭然封疆尚賴得軍
台堡障須憑刺史賢古壘草深埋戰骨荒村木老落
炊烟今逢 聖化東漸日景喜遺黎得安眠

寄善報家

雙親七十有餘齡心逐愚兒萬里行今日封書教消
息回頭南望若為情

雨中渡鴨綠江

出國初踰境乘槎欲上天波瀾恬不起河漢迥相連
暗淡山橫黛微茫水帶烟三江迥一葉應是望如仙

湯站路上賦蛇蟲

豈上蛟螭滿目飛何回隨馬集人衣莫將利口侵層
血手下俄生撲滅機

宿開州城北依古

宿開州城北依古
始二王子樓東亭前殿面與

四面巖崖似劍鋸猶收餘燼敵酋三鼎中自恃金湯
固可笑連存竟遠止

文德真能致太平詞章焉用救將傾可憐一掬開州
土呵喝舞中鼓角舞

過龍鳳站溪上歇息通事兵真釣得小魚數十
尾

向午行將歇停盤下路傍細沙憐雨霽高樹愛風涼
垂釣溪流消烹鮮野飯香遠遊多少事老去說應長

途中作

遠涉荒郊草竹穿茂樹林逶迤山運轉回複石溪深

渺渺人無迹冥冥獸有音往來皆阻絕日暮可傷心

宿連山站北始有把截軍及女真人家

分水萊初過連山去不賒尚疑穿席穴始喜見人家
語吳須憑譯情交即慕華中原行漸近遊歷自堪誇

過計水站有百戶三禮設酒

我行來自遠今日見王官自關臨青野丹旂映紫
迎門如舊識設酒便同權四海皆兄弟須知帝
度寬

宿頭館站近郊

抹馬踰山坂依人宿野白鳥巢深樹蒼犬吠小村

夷語居民雜華風外國傳交通無彼此四海一家
入遼東城

漫漫平野渺無垠粉堞橫空望似雲
傑閣層飛增壯勢雄藩席接前
聞風塵已息三邊警旗鼓長閑
衛軍奉使遠遊胡不樂如今天下正同文

留遼東左城驛聞都司指揮同知宋勝胡是兩
公營被宣召赴京欽蒙賞賜回還入城時又
有一指揮賈賞賜錢到遼賜與征北軍人以此
征遠近為差

勳臣分閫日盛代止戈時誌論文謨煥襟衣嘉宴苑

藩維雄海上節鉞耀江湄齊及三軍士權呼共祝釐
都司指揮僉事張公興設宴於其第以慰之

杖屨來雄鎮開軒送盛筵高依襟遠客豪氣壓群賢
日永尊壺上風清几案前誰論夷夏異談笑共懽然
七月朔丁卯都指揮使曹公孫饋羊酒朱胡兩
公皆送酒餚

信宿遼城畫漏長看雲默默坐虛堂白衣牽得緇羊
至未歸公來綠蟻香醉裏却忘鄉國遠客中偏覺歲
時忙氣坤此夕生秋氣好是開襟納晚涼

宿鞍山驛日法軍遼城六十里至

我生四方志驚驚東海隅軀幹已老大未得遊八區
今逢二下恭 帝德隆唐虞幸哉奉使命千里來馳
驅遼城鎮海北繁庶真名都桓桓公侯老烈烈方召
徒乘時翊天命杖鉞恢 皇畝升堂得成禮優待頗
有愉招邀為設饗饋遺仍供厨拜辭出城郭四牡臨
長途莫投鞍山驛迎接有館夫逢之感情義但愧言
音殊信知四海內盡是吾友于晨興又催騎去欲趨
天衢

宿牛莊驛古刘家莊或作女家蓋三字聲相近
通用也

茫茫遠野闊地與天相連雲低無涯清草遠迷人烟
惟南衆山香隱隱青娥妍征邁屢回首故國是何邊
沮洳路多水馬困行不前驅車者誰子恐泥動推牽
任重道亦遠曷爾當勉旃

過沙嶺驛時有總兵官顧海船數百隻輸賞賜
錢泊于遼河

曉發女家莊近岸檣如東蕩十千步塲斬草營壘壁
云是總兵官過海輸錢帛賞賚成遠電以報征北績
我設窮睇觀漠不朝霧塞行邁遶遼河水流甚渾濁
日高天始開曠野望無極蚊蚋撲馬飛擾十難驅逐

向午至沙嶺觸炎苦煩酷急呼吸泉來水似澄灰黑
進思紫霞洞清溪激白石和陰滿地涼六月宵起粟
冷泉處之生甜潔真靈液山川琳氣鍾名藥多堪斷
海中三神山詎非為我國終當歸去來平歲樂幽獨
晚發汝嶺夜行九十里達旦至板橋驛避暑也
然政又甚焉
遠客冒炎暑被館來歇身落日下平野晚涼天氣新
無此又在邁反以勞戒神蚊子滿草際紛然飛吻人
得昂昂頭項尚自侵肌煩泥深路脩阻夜半打迷津
不知南與北仰面瞻星辰雖云免煩熱奈此多苦辛

黎明始投館艱難馬具陳

板橋驛欲幾程倦夫有未至者留待其來及晚
而行路淖馬跌衣裝盡濕夜行二十里至盧溝
鋪前途冰凍不得復進有屋瓦濕齶羨良苦屋
上覆以土平坦如臺登攀特朝蚊蚋之苦倍加
於前黎明行至十三山驛尹平理已下皆跌路
泥馬困也目注十三山驛前有石山三峯詩
幸言石與十拜相近
其言甚善故詩作石

清晨欲發程搭夫有未至淹留待其來日已得夕矣
王事不可遲行不更催騎馬倒泥水中我股盡露霜漬

目思式微篇示矢向君志共携倒盧溝前途復多水
小區甚低卑難祛鬱蒸氣屋上平如臺登攀猶可喜
又苦蚊蚋多咬以如劍帶驅除無暫休達朝不得睡
高懸夏夜長星斗屢瞻視黎明始啓行路上多顛覆
及至石三山始悅泉甘美新浴且解衣自慰初撫已
歸來各相逢說此應今甚出險要不忘聊以作詩記
宿連山島驛是日七夕賦止女

迢迢河漢水耿耿牛女星此夕有嘉會
通精靈歡少別離多世俗輿潮悔寧知天上日一歲一朝曠
萬古常若斯此是之長期若使日請好顏烏曾已衰

天孫萬古在世人幾迂改如何不自悲却嘆神仙會

過曹家岳驛路上望石塔相辭 趙東 護 其下 有 石

泉

客行曹家道石筍長參天仰望久嘆嘆莫知所由然

許君向我道其下有溫泉我欲洗塵垢靡監難留連

徒將未澣衣揮汗行翩翩安得與意絕詠歸春風前

過東關驛有欵差二人頌賜軍人冬衣

七月方流火冬衣早已頒我歌安且吉馳日過東關

宿沁河驛

日注 自 中 若 三 必 可 高 嶺 驛 作 漢

九月

而立

聖代開邊日胡人納王初驛程新館宇間并舊立堦
野豁雲垂地山橫黛入雲迢迢逾海右萬里引舟車

過瑞州古城鎮二馳之阿高

森入喬木滿空城古井埋埋水自清下馬讀碑思往
事滿林蟬噪送秋聲

宿山海衛遷安驛古長城之尾遷門鎮也北

缺山南臨大

割北長城固燕東重鎮不雄包山海大威制犬羊群
繞郭池生浪雜街柳拂雲塞門天下隘備禦要屯軍

過翁關宿蓋峰驛

榆塞秋杳入盡峰雨已晴脫風吹袂好新月照鞍明

漱人鄉關夢愴人驛路征宦遊懷靡及白馬忽添學

到永平衛灤河驛指揮來請王衛司廳設宴

盛代提封遠高城設險堅市壘遠郭外墻屋接河邊

婉轉歌姬舞雍容地主賓通避同一體聖德大如天

指揮管童前元丞相也速之子本國奇平章之

婿也請留對以王事之急乘月渡小人二灤河

宿女家嶺驛路上許鎮撫唱月明行路好一句

日足之

瀚海秋無浪灤河夜渡知月照行路好此去是朝天

宿未濟驛路上詠
子自注自道東至山海關
每十里置一為之
高數尺自山海關
以西至北平
廣十餘里
地勢中阻
則必得火
又結營於
前
火以非但知道
北平遠近
有警則相
望無
亭小坡子自如雲
十里相望路口亦
過了此邊還過
彼長程西日又將
曠

宿州州漁陽驛言述古今

燕門風起動胡塵
蜀道迢迢泣玉人
畢竟逆臣生賊
子天心報效最昭
陳

有北胡為左丞勝
吉挈家投降燕府
來宿是驛

自注行路驛四頭馬
三十六匹

塞北降胡至風沙已絕
眼盡孛隨馬墜
童堅跨駝峰

飲酒難支日蒙
紫莫禦冬故應
尚賞賚

王國遠來宗

北平城前元舊都也

冀人都城鎮四方
百年財力亦雄強
楚莽忽入酣歌

裏非是天上日速亡

到燕臺驛進見燕府
先詣典儀所
官入啓以

是日先太后忌不受
禮命奉嗣業鳩伴
接到館

七月十五日也

皇代宗五盛 賢王爵士尊都城形勝杜市巷物華
繁日三開宮殿紅雲繞陸軒齊居侍受禮翼七孝思

十六日朝典儀所引入端禮門

王坐承運門受禮又命奉嗣饋食奉詞引至西
園典膳所致食

端禮門前曉日明甲光輝映擁親兵諸袍當殿趨庭
拜異味來厨賜坐傾鹿角雨晴纖草茂鴈池風過細
紋生少年奉使游觀足老對兒孫字細評

典儀所官張公請題燕山老人關山行旅首

周詩政粹使讓詩漢為新
故知後為繼請之不為新

縹緲關山裏行不路自通少年遊歷處脫歲畫箇中
野店經春雨江船避晚風歸來占勝境黃髮伴田翁
旅館看青盡江山與自濃雲深埋水石地古長杉松
未解河舟鑽猶聞岳寺鍾逢七驢背客政是愛三峯
十七日將辭燕府 王命葉奉嗣饋食如前令

留賜宴

公館開華宴 親王慰遠人泛尊醪既有公案味香
珍剪帛簪花重裁羅舞袖新仁恩醺到骨大醉羨天
真

十八日進解時 三詣佛寺燒香先太后明忌
也兵衛甚衆既還賜飲又命奉嗣致饋儀又有
三三子連騎而出亦詣佛寺燒香也

恍々甲冑擁衛頭日燃紅雲滿地浮駕出端門儀衛
備金旗翠扇並水疏

和色溫言接外臣三朝進賜內厨珍又頌楮幣恩偏
重為體吾皇一視仁

鴻々天門白日高殿中端拱鮮妙袍遠人獲覩尤奇
事三鶴聯翩駕鳳毛

是日到通州通津驛發船古之桑乾渡今謂之

白河亦名潞河

晚出城東路宵登水上舟身從千里至心共一河流
白漱天光遠澄明夜氣浮吾生同泛梗蹤跡自悠悠

十九日到直沽里南北二河合流入海處也注自
北河順流而下

勞。馳侍客喜此乘畫船打鼓搯拜叢長河雲水連
檣烏疾於馬晝夜飛風前條忽數百里撥舟驛棹過

日曠湖派上又煩人力牽誰知朝宗意與水俱沛然

過流河驛自注河開

混々河流濁荒々岸草長陸人亭紉纜遠客逐牙檣

水逝嗟浮世雲橫望古鄉百年能幾日奔走鬢毛蒼

過滄州長蘆縣

日出河濤空舟中睡初起夜行間幾程忽已將百里
輿檣倚船窓颯然風來水節序逝如流我行靡所止
泛人遠乘百恣思陔此時興望東南歸意滿江埃
過磚河驛燂湯洗澡

落日下洲渚水夫來迎舟垂楊蔭庭戶古館何清幽
燂湯洗塵垢兩腋風颺十黃昏牽百丈又溯河之流
江空煙霧消水闊星辰浮偃息施樓底晝夜行不休
但知道路遠未覺跋履憂松山數千里回首良慙

蘭屏有魚群如聞故園秋豈無感時念惻念生旅愁
王事信靡盬我身難自由古人畏簡書此道誰怨尤
况此桑秋志及壯當遠游去々達江漢觀光

帝三洲

冒雨過吳橋縣連窩驛

遠衝三伏熱喜得一江秋颯々風吹幔窳々雨洒舟
驛樓藏柳岬畫鼓敲蘆洲又泛南河去吾生本自浮
過德州安德驛船上有古扇尹評理請題一絕
古館陰々施水榜綠槐深處日何長畫船就得齊統
扇分與行人一片涼

四女樹林在州之南四十里濱河有老樹一
木狀如之若本國侯陽松其下可坐百人以其
初四女所植故曰名其地為四女樹在

織女手種杞枝柯葉凝橫近水瀟瀟地清涼
熟百年陰德使人思

過故城縣月已過千里舟行里

遠來千里外尚在一河中
轉知舟過星涵覺水空
橋為元逐浪盡鷓好迎風
八月秋將近乘槎與不窮

過武城縣甲馬營驛

中河日晏尚酣眠百丈能牽上水船
夢覺一弄搗鼓
裏始知行到驛樓邊

舟中記事自注由北平至京師水驛數千里
且至三四其曲盡行既午而西日在右
而舟向此則日轉於左而右則舟又
武而日還在右夜視以北斗或舟行
之向武在船頭也

一水蟠回萬里通
愁腸正與此河同
船窓月影須臾
變忽在西邊忽在東

迢迢河漢水相通
八月乘槎也自同
浩渺不知身在
處却看星斗認西東

次船板上詩歌自注予自遼東至北平
一十一見雁壁板題詩多矣音律武多不
至書古人詩亦甚多吾東方野寺杜句作
多類與子管中因之來觀者中因乃反如

易水

耶予在元平時周泰政存之背日爾克肖者也
類也瑪瑛日題壁者豈有如詩者哉徒取笑乎
國耳吾東人相與有必教子能下題壁取笑乎
此之知有秋風好送征帆去盡夜何其
又上御河知秋風好送征帆去盡夜何其
百文幸只此一自為勝故錄之曰次其詩
萬里游觀及壯年志不馳傳又乘船西河過了東河
去高枕閑看采纜牽

過魏家院連滿洲渚連亘十餘里自注連臨清

遠泛長河狀濁流今朝喜見淡如油蘋花浪靜清無

底孤葉風輕弄自柔楊柳一村羅幕重芙蓉十里錦

雲浮空蒙水面凝香氣疑是身登太乙舟

過開口積石為梁以北流至地傾舟難通必
之開去甚通登岸疾過其一辨有三開其二在河
而上去不甚疾夜到盡其辨盡人可而夜過回留
設竹水夫去上流復有二七除上不可夜過回留
門明其商又有一不其除之身過明必而心目作
詩以自

長河注千里奔開口急流如倒盃拿舟欲上萬鈞

重弱纜持楫相輕軒隨波却退又復進臨險慄々飄

神視蒿工叫呼入力盡倏然飛躍蓬龍門優游遠逝

自可樂數里更此遭艱屯人心變化逐境異小忤感

感明則放惟危易溺甚於水要使我懼常自存吾儒
設讀十六字到老不省終在昏

過安山湖自注濟南其北為濟河南引大河入
五湖之南而東注湖水停滯而北注其
北湖之南而東注湖水停滯而北注其
有通湖心而東注湖水停滯而北注其

雨宿依在清風行泛湖心蒲洲放過沐道浦愛吹香
事往餘碑碣堤平接屋牆櫓棹水絲纒帆掛上危橋
濟巨憑三差朝宗會萬方愧非專對學空賦遠遊章
極目朔光開回頭驛路長鳩盟漸久真鳥啼嘆遠將
泛梗元無定恭來自有約歸來聊奉歲朝夕奉高堂

入黃河自注白湖產河十五里河口填塞水淺
日頃者始知至此不得行別估小舟以進今
有兩水生舟可達河及既入河通有東風則非
西上舟行自疾夫舟得水得雨湖急感天地可
有天上助能然于夜國家事大之誠能感天地可
信矣

淺水行舟欲進難篙工猶喜雨增瀾推移得達黃河
裏更快張帆湖汗湯
三韓僻在海東垣事大誠心格上天夜雨洒添將酒
水秋風吹送滿流舟

黃河

舊聞黃河天上來今見濁浪連空開東流奔放疾亦

鴻跡馳電遠蒼皇龍爭巖吼振驂蹄志濟柱目高
崔嵬或如甲騎戰平陸刁槍奮擊何雄哉東風吹帆
溯流上枝差逸樂施鞭催小生遊燕歷齊魯以賦遠
遊漸非才自將胸中有豪氣俯視河水同看杯唯恐
萬劫被萬世倚船發雷聲正哀

過軍城縣兩河口鑿河南流以通于泗自此至
淮安皆順水

搖櫓聲中款乃歌輕舟南下捷如梭松流自有悠然
趣高倚船窓盡日哦

過汶上縣開河驛又過濟寧州城南驛

汶上乘舟落日斜櫓聲呖輒水生波夜深直過濟寧
驛百里風煙知若何

過魚臺縣谷亭驛次船板詩韵

河濱日出霧初收兩崖蘆花已是秋杜陵忽警双鶩
改遠遊方覺一身浮舟中覽物添詩興天上忌歸動
旅愁處不繁華雖信美自非吾土賦登樓

過沛縣泗水驛自注河支南注泗水西來會于沛城之東

僻處箕封國堂觀禹貢書今來過沛知更得同音徐
溝池玄圭後風雲赤幟初夏亡流水在劉驛百官餘
橋白輕煙顧水窓過兩疎悠子忌世事偏掉燕臨曙

過徐州夾溝驛陰雨舟中述懷

我行平天下與在一室同舟得數千里湖汭河水
崖高波流下趾步望不通雖遭堤平處陰雨彌長空
山前且莫觀况乃人物豐逢人欲有問語異難開聽
相對各點子直是如音龍所以志不展爵子常在會
安得有羽翅飛上凌秋風周觀八極外飯來臨蓋嵩
下視小天下一覽起鴻濛

過嶺山店

自注在夾溝驛

江上峯巒點點青紅樓碧樹望如屏舟中聲唱漁家
傲鷗鷺雙飛下晚汀

定兩泊徐州城下注有北河會於城下

由亦深而來其

風雨凄凄酒盡船夜深來泊古城邊曉窓忽覺還家

憂高里窮心更渺然

過房村驛自注驛南有石灘二絕謂之曰梁洪

石右險舟不得過堂岸謂龍神廟有碑元翰林
李士監擊文也透乘他舟以竹南岸有石灘
出草間如放群羊予初視以為羊更視之石也
水渚又多露石色皆青濤觀鳥負徐州之賦有
泗濱浮磬吾意是古鑿磬處也

夜雨浪下河水生石灘容易泛舟行焚香拜謝龍神

息只諒勤三一片誠

岸頭衆石似群羊疑是初平舊牧場聞道泗濱浮磬
出磯下碧玉露河傍

過邳州下邳驛泗水東流沂水北來至邳州城
西而合

迢迢殊方客汎子中河舟鼓柁入淮泗萬里來浮游
宛彼下邳縣會此沂水流渾然共無迹晝夜遊不依
未懷捨瑟者曾次良悠子從容得自適誠異亦與未
伊人已古遠高風千古留乾坤雨初霽灑氣凝清秋
郊原庶物富巨細皆可收我生在僻陋夙昔歆嘉猷
今欲題闕里俯伏陳東脩詠敢舞雩下以寫羈旅憂

息之不易得仰仰頰回頭溪毛尚可薦與意空綢繆
放歌和聲數高聲滿打洲

八月初一日夜過宿遷縣鐘吾驛

海二三集夜打中八月幾星臨雲漢近地隔路歧賒

遠在身如視頰搔髮欲華夜深風露氣秋思滿天涯

過清河口驛自注其東十里大河經此明前而

活了三河口風濤恣拍天孤搖危自最輕纜弱難牽
不欲凌波上唯思泊岸邊順流楫未易注目正茫然

發淮陰驛自注驛西無堤為堰其兩邊謂之堰

蓋開河地高水不得通淮故也西有大和衛南有淮安府皆大城也

城郭連雄鎮舟車會要衝地平家滿岸江闊浪掀三
轉燈機輪社開河水驛通買羊醅美酒共醉樽釐中

過白馬范光二湖

日落湖光闊風生水氣涼浮雲相蕩漾遠樹自蒼茫
遊魚誠想託吾故愧靡遺孤帆侵夜色獨坐見星芒

過高郵州州城命至正甲午年開葑葑地有

送精六

四面長河百雉城熊羆皆服我師精魚書孤火今安
在漢帝龍興致太平

過儀真縣

自注路在李四宣州人李壽身自言
從李固金義任進南康克捷而返義
今為儀真縣指揮官身為水

路逢鄉士笑顏開見說王師萬里回自是天誅無敢
抗只誇驍將海東來

渡揚子江

海日開霞霧江風滿畫船無城高樹外瓜浦片帆前
隱隱山橫野茫茫水接天中流曾次豁四顧正悠然

霜龍江驛綠江石壁新搆觀音殿鑿石置屋半

出空中

地遠江流闊山圍石壁長庵開屏偉畫牆東列林檎

自幸觀中自時還憶故鄉白雲橫海上滿目渺蒼
奉天殿朝見後賜宴于會同館

五夜金門闕千官玉佩齊軒輝仙仗集宮殿瑞雲
帝澤淪肌洽伶才棄眼迷賜筵那避酒几子醉如泥

謁文華殿

青宮近在紫垣東玉色端臨寶篆中四海謳歌心共
戴萬草宗社本孤隆春光藹子淳深殿日表明子照
遠空誰識三韓傾駕怒千秋申祝倍臣工

初八日進謝賜宴仍辭

曉隨群吏入金門咫尺天威望至尊風送爐煙香滿

殿雲移仙仗日臨軒公堂錫宴思難謝禁陸薛歸語
更溫走出掖垣猶踖踏此心應是到家存

關十國

由注善音蓋齊楚親三皆朝京師

親三皆朝京師

列爵分茅土仁親在本支復行封建日斯有會同時
麟趾周宗成龍顏漢業熙小臣聞盛美歌詠載成詩

初九日朝在會同館飲闈駕幸額國公傳友德
之第問其疾

聖主仁深禮大巨鑿與問疾寵光新渾家厚荷生成
德齒報唯應有粉身

是日出宿龍江時帝以玉年尚幼亦不許入朝

海國朝宗志天皇字小仁況言空擾兮聖訓更傳兮

出郭踰橋市登舟宿水濱紫金山漸遠却望首回頻

白注紫金山古之

儂兵舟上過其術靈兮全義二指揮立談而

引勳靈二八皆自人也許又其靈在自元与皆

戰全義取物使靈之天二一皆此皆此皆此

細義明之

邂逅河堤上柳青尚自存長生靈守若女若而靈

萬里成勞效三韓有故原立談稍問母曾是孝心教

重過高郵城

十里孤城廣野中六橋高似卧波虹輕舟直截千門
過一水縱橫四面通

舟中細雨

閑倚舟窗午睡餘一江秋雨碧珠兮綠蘋紅蓼汀洲

靜安得披蓑坐釣魚

漁父

浦口醒風滿客舟白頭翁在白鷗洲一江煙雨蓑衣

裏笑殺征人老不休

淮陰驛阻風雨

古館逢秋雨長江急晚風淹留歸路阻寥落客窓空

懷之情無極登樓望欲窮
河流綠底急日夜向天東

宿小金城驛

旅館人稀秋夜清
碧天雲霧月華明
悠悠花上露歸路不寐
屢聞長短更

宿沐陽縣僮陽驛賦中秋月

去年中秋翫月時
緩舞姣歌行玉卮
今年中秋客遠方
明月清風如故鄉
故鄉今夜說遠客
孤吟憶疇昔
人生百歲有衰樂
月光兩地都照燭
君不見公子葦筵媚
清夜高歌起舞清輝下
又不見深閨思婦清
情金波照眼雙淚懸
停杯對影亦風流
欵枕不

眠生旅愁自是所感有異別
天上孤輪常皎潔
我今更欲一問之
月有虧盈人別離
破鏡三五當復完
征夫幾日刁頭環
白兔有樂無自憐
姮娥孤棲今欲老
安得刁圭使八唇
朱顏不變長如春
及當月圓人亦圓
金尊相對俱歡然

過興因驛

淮北辭舟揖齊東得路歧
愧無題柱節憇倚閭思
野雪秋風速天低
落日遲郵亭望中過
一子數堪知
過上林渡有老夫操舟

秋郊雨足漲溪流
揚柳陰中漾小舟
多謝長竿今日

疑濟人南北不曾休

十六夜宿上莊驛

故鄉人未去今夜月仍圓
旅宿那堪睡羈愁目可憐
壁空燈影照樓暗鼓聲傳
萬里身拘役歸遠渺海墘

宿付曠驛逢贊成事安公宗源知密直皇肅公

同宿而別日往安公進賀聖節

驛路將歸客天門慶會臣
相逢千里道俱是一邦人
談笑真如吾分離更恹神
何常鵲峯下重與洗行塵

宿挑林驛

客卧虛堂月正明
淒涼風露欲三更
忽驚枕上持環

夢知有恁前擊柝
蒼蒿里野遊身尚健
十年經術志無成
嗚呼不用嗟生晚
自幸如今見太平

宿諸城縣東關驛

海上平原廣城東
古館深粉墻
明繪色碧樹茂秋陰
倦客思却念寒虫
繞砌音凄兮不成寐
何處掃清砧

宿丘西驛

慙宿丘西客將歸
海北人一心唯報主
萬里更思親驛
路加餐久鄉聞
入夢頗悠々遊宦
裏奔走馬蹄塵

宿諸橋驛

王事驅馳不自休
入朝天闕過萊州
東峯日出扶桑

曉北海風來碣石秋間井一村桑收落田原千畝稻
初收幸今四域同文軌及壯何辭萬里遊

次圃隱鄭黃成韻

兼運途何易周觀得亦難舟行徐克地道過魯齊山
海國歸期近郵亭醉夢殘遠遊償素志不用費長閑
宿黃縣龍山驛逢欽差二人同飲

長堤日落欲黃昏馬首東歸指縣門漢綠楊孤館
路難紅棗幾家村山橫野外秋光秀海近城隅夜
氣渾幸是相逢傾蓋旧一燈談笑共蠶尊

宿登州蓬萊驛詠懷古迹四絕

蕩子陶唐乃聖神披時賓日最勤民信知帝德如天
大賜谷和均四海春

祖龍鞭石竟無功誰見神山不死翁三十五羊真一
瞥終教鮑臭滿車中

方士紛爭競騁邪漢皇何不鑑秦家茂陵異日生秋
草萬里空祠萬里沙自注萬里沙神名武帝求

手脚生蛆衆力疲人心天命已離隋樓船百萬終安
用薩永流尸自可悲

留蓬萊驛待風次壁上尹贊成韻

鄉程連海北郵傳過山東寂寞空消日淹留致阻風

馬蹄塵未拂，鴈足信難通。濟險當終吉，穩心要固窮。

翌日又用前韻

旅泊秋將晚，歸心日向東。惟空憐缺月，衣冷畏寒風。遠地身方倦，滄溟路不通。蓬萊多羽客，有力濟吾窮。

曉雨作

為客八千里，自注由本國抵北平朝思親十二時。窮愁難自遣，秋氣復堪悲。季子裘符敝，楊朱淚欲垂。不眠天又曉，風雨颯淅其。

紀地名詩三首淹滯之中數其經歷也

北渡桑乾水，南浮楊子江。金陵朝萬國，鍾阜鎮中邦。

齊魯宗親盛，幽并醜虜降。三韓非化外，松岳氣鴻毛。

雨暗沙門島，風高碣石山。燕鴻今已至，遼鶴幾時還。水接蓬瀛闊，雲橫海岱閑。扶蘇何處在，易繞紫霞間。

黃縣秋風晚，青州落日沉。須臾歸路阻，渤海客愁深。方丈疑無有，鳴呼弔古今。隅夷東表地，渺不望雞林。

登蓬萊閣

蓬萊古閣在高丘，破礎頽垣野草秋。徐市不還天渺渺，安期難過水悠悠。巖噴雪浪長風壯，鷲戴神山瀟瀟。

氣浮崇漢到頭何事業白雲千載使人愁

謁龍神廟

斷峯臨海闕宮深蕭子令人起敬心風送舟航祈必
應日修香火祀時忱仁洪廣濟舍滙渤利洽資生既
大陰萬里朝宗今過此真將神變到雞林

九月初二日發船泊沙門島待風

秋晨天氣佳和暖如春晷蒿師乃發船海晏波不起
來泊島崎中祠宇肅清闕利涉賴陰功默之心有真
沙邊教店小落日相投止同舟五六人沽酒交歡醉
澄明暮天晴空翠無涯海歸心石懸旌搖待風至

宿島上村家聞鄰婦夜哭蓋由倭入寇害其夫也

海賊侵孤島空村氣慘然可憐夫殞命唯有婦呼天
清血霑雙袖哀聲徹九泉夜深聞愈切遠客為無眠
初三日曉有南風欲發船因一總旗艇未至留
泊而待既晚乃至其夜南風甚快又因總旗艇
未致祭遷延至初四日既午乃祭風轉而西不
得發船留宿舟中

引遠天心顯遠違人事非得風空有喜越海却難販
漂泊經時節淹延送夕暉舟中高枕卧去住任神紀

初四月二更得風發

九月南風夜又來海天空闊片帆開雲收北極星
遠承接東瀛島嶼面破浪早懷宗愨志乘桴誰取仲
由材從今眼底難為水心視真堪似一盃

過嗚呼島

自注略謂

蒼々海中山萬古浮翠色觀者盡嗚呼為吊田橫客
一士足可王擾多五百天命已有歸人固難容力
苟得小者候猶可存宗祏如何却目裁以比經溝瀆
死輕尚能堪義重寧屈辱田宗既已止烏止于誰屋
欲報平生恩殉身是其戰烈志士心永與雲水白

至今有遺哀窳秋氣積山飛海亦枯忠憤無終極

初五日到旋順口風順不疾舟行甚疾

海入蒼山口波掀白石頭要津曾置驛曲浦可藏舟
水共長天闊身無一世浮順風帆自穩涉險不知憂

宿禾場驛記事四絕

客從海南至還望海北雲始知一山小海水隨處分
窻來北海風門對南山雲風吹山雲散蒼翠增一分
客行萬里道日夕望白雲人與白雲似飄々南北分
冥々夜來雨漠々秋空雲雨雲入夢散惆悵嘉期分

雨中過金州途中作

海畔青山草樹秋，蕭蕭寒雨滿瓊裘。
荒涼野路行人斷，驅馬東歸不自休。

夜到李蘭店驛

雨止雲猶密，天昏夜向深。
人從泥上去，虫在草間吟。
淅風吹帽淒，露入襟。
遠投孤館裏，一路暗難尋。

留李蘭店驛無馬也

久客思鄉歸意忙，出門無馬入彷徨。
天邊殘照日將暮，海上高風秋自涼。
那堪異域對搖落，獨向愁時歌慨慷。
東望群山更惆悵，安得六翮如雲長。

初九日出車一兩曉發李蘭夫到九月之廿也

有君子得與之象，今吾儕以重九得車復而將
養之吉兆也，喜而志之。

九月陽秋，君子方得與來復，泰將至，彙征終有譽。
宿麻河鋪車遲不及復州驛也。

日落客程遙，野風吹淅瀝。
十夫挽一車，艱重如轉石。
寸步不能移，歸心徒自迫。
懸宿路傍鋪，寒虫助悽惻。
早發過復州驛，合車得馬。

孤館候天明，驅車客又征。
風高秋草老，霜重故裘輕。
輟轡踰平陸，招搖過古城。
還能乘馬出，自幸不徒行。
宿蓋州驛。

御亭寒夜長孤客臥無夢馬過旅情多雞鳴似意動
功名徒自勞經術終底用歲晏芳樹凋良辰誰與共

重過鞞山驛

雀噪空庭日以春一盃真可洗行塵客遊萬里無相
識今日欣逢舊館人

題隱微堂卷

自注隱微堂春暉亭三堂皆遠東館夫之自扁也

慎獨功夫在隱微積將誠敬暫無違靜時常若操存
要動處先觀善惡幾幽顯自來非異致聖賢終足可
同歸子思聖賢為人意位育中和只一機

春暉堂

高堂縹渺白雲橫遊子思親每悵情自愧誰哉家覆
育難將寸草報生成春暉常燠手中線曉雪新添頭
上莖歸慰倚闌應未遠皇天心感孝思誠

壽慶堂

黃岡香土天一方中有孫家壽慶堂早歲趨庭已聞
禮如今陟屺頻需裳俱存無故樂斯在靡盬不遑慈
更長心祈遐筭松椿壽手展新面桑梓鄉晨昏每嘆
喜銖頃刻何嘗思慕忘可憐孝慈裕天地終得榮養
辭戎行君不見三韓亦有貝慶者萬里來遊歸意忙
看君此面倍惆悵不暇悲君還自傷

發遣東宿鐵場村自此至都羅里所居之人皆
本國流民也

時節方搖落客行今欲旋北風吹塞上西日轉山前
潤道明紅紫村家暗碧煙居民皆我俗家譯不復傳
過鴨綠江

遠遊塞北與天南今日城頭又係驂鶴野晚山青似
黛鴨江秋水碧於藍故鄉屢入客中夢異域終歸醉
後家喜聽遠闊消息好不辭杯杓已沈酣

過鐵州聞知州妻死節蓋後入寇獲知州之妻
其妻曰投于水賊共接之敬嘆不敢近購以金

贖知州家人白金而贖避之他所之為賊所擒
無金莫贖妻不屈節遂遇害

海賊侵凌邊界備禦疎負賊不屈節過客空增歎
投水庄何惜無金慟有餘誰編列女傳英烈足褒書
奉使錄終

陽村先生文集卷之六

陽村先生文集卷之七

南行錄

襍著序己巳仲冬晦以言事竄牛峯未開月國
家代德又為臺評所貶遠謫寧海風雨相率勤山
水跋涉可恠可愕觸耳目而駭心膽者極矣方
有去國違親憂愁痛憤之感雖欲作為歌詩舒
憂娛悲所不敢也又不忍也明年春又移吳海
則去國已踰三月天道已至小變憂愁痛憤未
若其初之甚似可以有言也窮荒寂寞之類又
無所因而感發故喑無歌詠殆半歲矣夏閏四

月又遷金海路于承之之序鄭君三峰相之嗣
僕嘗試其入學者也請賡小樓大臨韵大臨予
執友也今在蔚同竄也蔚去吳海僅數十里階
岸相望思之而不得見也觀其所作能無感歎
况鄭君之請勤乎故用其韵自後繼而有所著
云陽村誌大臨河清
其字也

次永州小樓詩韵

鄭君為政以前修端合明時出宰州闕下分行宣聖
化邑中歌袴解民愁千畦浚壤開簾見一帶長川繞
盤流十載宦途將老大謫來江海得清遊

次清道郡清德樓詩韵

日暮登樓客蹉跎欲白頭樹風如送雨麥氣已生秋
邑古坤靈秀山橫黛色浮流難還得幸青眼有賢侯
次密城嶺南樓韵

高樓百尺控長天風景森羅几案前川近水聲流檻
外雲開山翠滴簷邊千畦壠畝禾經雨十里間關樹
帶烟匹馬南遷過勝地可堪登眺忝賓筵

次金海燕子樓詩三韵

駕洛遺墟草樹青海天空闊眼增明樓中此日登臨
客去國難堪戀之情

玉手織兮二八春舞衫羅襖動香空文章禁隱琴中

趣能繼高風有幾人自注效玉誦者美琴故字相楚隱田公嘗侍難林慶之贈

一結云海工命山七點青琴中素月一輪明世間不有幾子手誰肯能彈太古情公後出續合補呼置左

右日使拜琴樓中題詩多用其事首篇即其前

海邊逐客方留滯天畔高樓可上臨一代風雲成大

古千秋陵墓至今今自注金海即首靈存燕飛簾幙黃

梅雨鶯囀園林綠樹陰寂寞壯心驚節序幾回西望

費長吟

巖趣朴君能詩善書予曰交也不見已十餘年

矢音客于金海相見叙旧日贈予詩累十篇

次其韵酬之自注朴詩當別賦藏之以為後觀

末路少青眼故人唯赤心幾年南北別鴈斷与魚沉

萬事交双鬢百年存此心相逢開一笑清夜靜沉沉

迹世潜龍態拙岩老鶴心應嗤人代裏薄俗自胥沉

勝地何嫌謫清談可會心贈詩仍絕妙措意最深沉

遐想絕塵累高才降我心誰憐岩壑底奇寶久潜沉

歲月乘榆景風霜松柏心何嘗將外慕帆過嘆舟沉

明棄高婁目齋傳頌子心德馨薰薰佩服不用貴檀沉

處世真如夢思君謾有心不眠清夜永星斗曙將沉

陟岵思親淚登樓去國心茫茫浮宦海何路免淪沉

天資同稜實學術有蓬心自愧虛名誤曾宜晦且沉
又酬巖遜見寄

少年攀附交相熟今日團圓意益親以我海山三黜
客羨君天地一閑人

巖叟潛光能自逸陽翁負罪有誰親何當得脫樊籠
累共作林泉物外人

金海旧無倖去年以合浦節制使魚頌府使以
其位尊職重不能親莅府事又置判官以副之
吾友李君^敬方為之今聞節制使解其魚而府
使復出李君以為節制不魚頌則判官亦當^董

即弃去群議以為府使雖復判官不應遽廢且
慕李君為政皆願其復來岩遁作詩以送予亦
次之即前詩韻也

為客賴依賢地主論詩又值旧交親似聞解我將
去自後誰憐遠謫人

二年吏理清如水一郡民情愛若親河内寇公當見
借由來天道必從人

梁州城樓詩并序

梁為州瀕于海倭耗尤甚遺民避地僑寓於金
海之村僅守官歸者數襍戊辰晉陽河君得等

為宰君文學儒者屈於防邊蔽郡為失其所故
嘗按部黃驥李公憫之特枉駕訪問留詩以慰
繼而和者有若松堂草屋飯牛叟諸公皆時之
選也厥後河君見代黃驥松堂相繼為內相牛
叟先微於相臺草屋再入於薇垣梁亦成城民
復旧業梁有再振之勢而題詠者多至顯榮誠
可嘉也庚午夏沈候于慶以萬夫長兼宰于梁
河君以朝命董蓋課于金會遇而言欲以其詩
揭于城之樓以為梁榮謂予謫次請記其事故
書于左若夫城梁者河君之志而李君申成之

今沈候又踵而完之三君協心克濟登茲梁民
繇是接堵如舊永奠乃家尤可嘉也故併及之
因及其韻

古邑遭漂蕩賢候繼作為良醇猶守禮訟簡可吟詩
置戍能防寇環城又鑿池人煙皆復旧賢婦採桑技
又用前韻酬右通

世路升沉曾信命天涯流落久思親僑居上寺僧岑
寂門外時來問字人

送金陽圭公移錫七長寺詩并序

上即位更化之初流放共驩而予謫來德原明

年春遷于吳海昏海曲荒僻之區夏又徙于金
金雖益遠邑巨民稠人皆以是徙為幸子亦樂
蒙涵育之仁而自慶及至則荆官益陽李候子
舊知也館子于金陽古寺之之主瑜珈圭公質
實無偽者也憫子竄逐日夕在側予得李候為
依故過圭公為友善益自慶而學之不知身之
謫於遠也未浹旬月李候見代圭公亦移竹之
七長相繼舍去朝而失其依故者焉莫而失其
友善者焉夫人會而相雉則悲者情之常也况
當流落困窮之際而失其所依故憂愁抑鬱之

中而失其所友善則其攀戀悵恨之情為如何
哉嗚呼人之難合聚散皆天也非人所為而有
幸與不幸者焉予以負罪放竄之餘得不死而
過公子茲者幸也忽此相雉又何不幸之若是
欤雖然竹之為州與忠相隣而有山口竺異社
其境上其西則七長而東則忠之陽村也吾家
舊業在焉距七長僅十餘里而近甬若被天澤
獲自便而為民故而耕于陽村則携笏臘屐陸
竺異之巔以尋公子七長汲泉者茗漱滌坐煗
以忘今日之憂其為幸益多而自慶而樂為益

大矣不知天意果使何時而得此哉臨別惻々不能無言故書此以為贈繼之以詩云

金陽古寺最清幽逐客南來到此留云國情懷難自寫共僧談笑可寬憂階前綠竹風聲細窗外青山兩氣浮今日黯然生別恨何時携杖更相求

次許隨州亭上詩韵

亭在清溪上尊開綠樹間醉來迷出處眼底見金山

密城守余公寄惠銀魚謹用嶺南樓上牧隱詩

韵二絕一呈余公一呈郡教授官同年朴君

山嶺南千里白雲橫北望時々恨不平忽見江魚傳尺

素開織成雨笑談聲

風化樓前一路橫先生講道佐昇平誰憐海上謫來

客古寺無人聞雨聲

次龍宮客舍板上詩韵

一郡風煙十里間政清刑簡吏民閑門前直道澹臺路窓外群峰謝眺山幸与故人相會合可憐逐客得生還從今欲遂為農志宦海由來最險艱

次天德社觀空樓詩韵

自注社有二樓東曰政堂樓西曰觀空樓是也

青窠仙境難攀唯喜人家有此山繞砌泉聲響客

愛滿樓雲態伴僧閑悠々空理三生裏擾々浮名一
醉間今日登臨多感歎壁中如對祖翁顏

次韵奉簡知申事子通學士權執經

逐客經年始得回手中雲雨自堪哀溪山雪後松間
寺一笑相逢亦快哉

聞說曹山別署開風流推盡高才兩家酒熟常相
識一擔槽床數往來自注李杜九文相與權學士子通同里而居槽床往來即其矣

山下清川抱一村山人垂釣度朝昏飄然長甯跋來
晚贈蒲金盞酒滿樽

逐客故來歲暮天煙窓日晏尚酣眠從今準擬陪清
賞幸是交情自昔年

齊州路上別陶隱先生

謫後相逢似夢中臨歧忽々又西東從今只有畝田
計歲晚同為隣舍翁

次安東映湖樓詩韵

客裏登樓感嘆多倦遊羸得驥絲加海天流落空懷
國鄉郡版來未有家碧瓦凌風屑起粟金書照日眼
迷花長川迥与銀河接直欲迨々逐一槎

送龍宮郡守奉牋入賀新正

五雲宮殿巖嶺峻峭眉班玉佩聲想得當年參侍
從醉隨香駕賀元正

謫來南國又經年矯首時時戀九天今日送君陪表
去拜望西望倍茫然

海印寺

巖壑盤回一路通萬壑山擁梵王宮天慳地秘窠
區與殿古廊回結構雄突几書石流瀑外荒涼暮閣
夕陽中自注書岩若閣皆文昌侯崔致遠所遊也孤雲遊躅無人繼千載悠
悠鳥沒空

宿甘露寺

煙家古寺曉來清湛子庭前柏樹青松韻悄然寥宇
靜涼風時拂柳絲輕

病中得聞按箴使成均司藝李公文和承命上
道不及拜賤吟成絕句四首奉呈左右伏希一
察

去年僧愛壯九郎今夢先知掌一方自注今年三月者天
德會前一日
松所見閣下前後使三年正翰來與
而并已與閣下言之矣今果驗焉與七山僧元
受喜他時又夢上巖高

當年出按會甘棠民吏懷恩久不忘莫恠屈屈參佐
列群心喜似見娜瓊

逐客今為病客身
僧窓敲牖獨吟呻
聞公受命乘軺
去惆悵無能徃拜塵

建院婆娑一樹梅
逢花有約共啣杯
可憐萱室雷將開
遍公去何人喚我來

題友人村居五首

大竹村中里有仁
怡子伯仲共園鄰
一樽笑語團圓
處和氣熏然滿坐春

春

閑居野外伴農民
雨過田原淑景新
醉睡覺來人正
靜滿園桃李鳥呼春

夏

雨餘門巷綠苔生
松竹林間暑氣清
白日羲皇無一
事醉憑烏兀聽鶯聲

秋

積雨初收潦水清
千畦禾黍野風生
銀尊玉膾江村
裏第勸兄酬醉太平

冬

野外風高雪積門
圍爐一室似春溫
原頭獵罷取來
晚庭有懸猿酒滿樽

到益州

洪武庚午夏五月遠繫清州因有大水之故
宵從便未幾又被臺評謫來益州其夜大雷電以
雨明日記于壁上時白露節後九日也
西原當日水漫天肆青洪息已霈然此夜益州雷雨
急誰憐逐客獨無眠

書懷

窓外青山似削成愁時舉目轉分明秋風日夕吹巾
杖欲上高岑望玉京

月夜奉謝知州事惠酒

謫來寥落寓禪窓何幸良宵得酒缸猶有風流堪詫

度老僧能解唱高腔自注時定及臨動寺有老僧能歌

中秋

去歲逢秋齊魯東如今謫在益山中年子佳節思飯
客得酒愁顏又一紅
秋風玉露洗銀河月色由來此夜多惆悵浮雲能蔽
日停盃一問欲如何自注是日
僮奴吹笛老僧歌寒父呼來把琵琶誰信陽村多異
味謫來奇事亦堪誇

是日有雲及晚開霽月色清朗又題一絕

西風一陣掃長空夜漏遲夕月正中默禱衡山雪自

雲齊韓公人厄匪天窮

望山有感

當面山光聳翠巖秋來羈思轉依之若為得脫樊籠
去千仞崗頭一振衣

全州倅故妓不納後又惠餽酒以詩奉謝

疑絲禪榻學觀空萬境俱捐色即同但自未能除口
業忽承香味感深衷

九月朔日餽

六合大無外陰陽互推移周天定躔度消長自有期
所以精潛者千載可坐知如何日有餽聖筆特書為

陽是君子德宜感不宜衰彼月有時缺此日何可虧

大衆既垂誦人心當懼思昔我在西都始隕方眇微

邊欲憑氣作掩此中天輝今茲欲剝落碩果復扶持

去胡反不暫又使喜夫馳瞻仰久嗟嗟孰諒予世悲

須臾復光景萬像成熙子南軒稍和暖負喧還自怡

九日金公益精李公斯正諸君携酒來訪金公

次書懷詩韵又次以答金公偶与金杜元同名者

賓筵終上礼初成霜後黃花照眼明寔固山前當日客

如今依旧憶松京自西去年奉使於遼東
寮園歸路上過重九故云

子登康先生馳驅見訪別後寄詩二首其一賀

圃隱相國復成扈駕南都也次其韻答之

道屈身仍屈文窮智亦窮請來依古寺深省聽晨鐘
北闕書曾上南冠紱自同故人時枉駕桐根又西東
右自叙

才名曾籍甚經術祗研窮望重調殷鼎功高上景鍾
極沈猶已溺持論豈雷同曳履承天寵休聲振海東
右賀圃隱

子整先生詩并錄後一首為圃隱作康好文

偶入招提境具三意不窮雲行餘古塔日落動疎
鍾客裏千愁散天涯一笑同誰能慰幽獨最菊在

籀東

虞險思謙退非不救阮窮材能扶大厦蓬豈犯鴻
鍾補采誠效切垂衣德即同三峯迎玉輦佳氣向
天東

康先生又寄長句四韵次其韵

青天白日照臨明方寸寧容目上情不覺狂言如矢
直但知公道似樹平得雷輕典息難報在憶高堂泪
目橫欲吊湘纍才調薄敢將詞賦要留名
續續續

康先生詩又錄

高遠幹同日月明那將直道願人情一封朝奏天
誦遠千里南遷路不平禪榻寥々黃葉盈親居眇
眇白雲橫請公須續誰駭怨江水無窮有令名

又次一首

千載三歸遇聖明小臣愚慙忤時情工驩流放良心
眼夔契登庸世道平地遠京華人到心天連雲海鴈
飛橫感公珍重双金贈愧我非才浪得名

冬十有一月蒙恩放叔陽村次普能師韻

承命驚欣更撫身得為天地再生人小臣罪重難蒙
免聖德真同萬物春

題眉谷李公書室

眉谷在陽村東南十里許友人李九岭居之家有元
遺山集用其詩韵折花雲山
二齋亦其故所并賦之

面書一室淨無塵長日逍遙只味新早向急流成勇
退應嗤宦路謫來人

羅衽宰地動香塵玉質凝粧百媚手折收丹心自
比寧知陌上採桑人

羨子春山雨洗坐英子雲氣滿林新回巖古木團茅
裏知有長閑避世人

題天台觀曉人手卷畫後

芰衣蘭佩德惟馨蒼苔林中共六高欲識氣機橫處

妙天無聲莫自清寧

峯巒隱映白雲中
松檜森森有梵宮
門外扁舟能濟渡
吹來吹去是香風

博山雲起水沉烟
貝葉牀頭氣郁然
塵尾細風時一振
直教餘馥遍三千

習子風生九畹中
齒人細履繞蘭葭
誰知亦有寧安者
自吊竹吟澤畔翁

次韵留别乃乳禪師

宦路身曾覽郊村
地自早星回歲云
暮風冷夜何邊
話軟相逢日詩成
惜別時從今須努力
願不負交期

庚午除夜

此日是除夜今吾在異鄉
青燈照暗窗白髮帶愁長
山海身流落庭闈夢渺茫
何堪憔悴夕明發得韶光

辛未元日

四十已云老此言今信然
偷生三黜後未死百年前
醉夢功名誤窮愁學術偏
敢希心不動搖蕩若推懸

謝竹州守朴公惠茶

邵平菰圃日何長
蔓上疎花未吐黃
多謝故人香玉
既玉霄生粟斗清涼

次卜博士季良見寄

悠悠世事似浮雲
謫後暇來卧草門
京國故人傳尺素
開絨吟詠慰羈魂

曾慚淺學好為師
唯幸藍青早發輝
特遣山奴持酒
訪應憐謫後暇來

謝安觀察惠尊二首敬良

家僮驚報使人來
未得奉芳緘
手自開窗對二堂
風露氣銀尊皎潔滿盤堆

吾生計拙素無儲
謫後暇來借屋居
欲懇荒田望秋
稔空厨烟冷煮團蔬

陶大老惠扇兼示嘉章八句之歲字畫甚細奉

讀再四敬嘆天無已
謹賡高韻四絕二謝扇二紀
德

人涯明月自團圓
遙想清涼滿廣寒
忽被老師方便
力隨風圓影掌中看

明月清風共作團
能除熱惱滿襟寒
睡餘欣得快心
目似與故人相對看

和氣溫然自一團
出塵蹤跡最清寒
八句能作蠅頭
字世上如公未易看

南極壽星光自團
秋空雲靜影流寒
英精降作人中
瑞樹結金山又得看

林令公濕挽詞

高步鴻福屢未秋牧民遺澤在諸州今朝忽聽玄堂
閉隣笛聲中恨不休

驪江宴集詩并序

上即位三年辛未冬十月有月吾座主韓山牧隱
先生承恩命朝京次于驪江別墅都觀察使安公
設酌以慰日既暮天朗月清登舟而流與酣而
罷詰朝江冰合舟難通越明日都評議使司傑
至左代言臣李傳旨若日韓山君禮在忠驪間
都觀察使其飭厨傳以禮敦遣安公祇承又往

置酒是日雲陰微雪江水自釋先生又與安
同舟汎汎而下時侍座者簽書種學先生男也
驪吳郡守權總其甥也近與都事李愚俱門人
也猷酬成札相與權冷雲月微明天水瀲灩恬
波無浪飛雪時落亦舟中之一勝也又明日陶
齊李學士承修文之命馳駟而至又與登舟如
昨陶齋一時文章大手而先生所試辛亥解元
也安公雙清相國之嗣而雙清即先生之同辛
世交甚篤公早以文行清慎敷歷華要今又以
重選專制一方思輯民生以宣上德矧道先生

被徵入朝豈不欲致誠意於左右以副聖上優
禮徵還之意哉此其誠心所格永自濩釋以成
此日舟中之樂也顧不羨於驪江山水之勝自
古而稱人事多乖勝友難集吾儕於流離之餘
值此會合誠所難得安公以專制之威萬務之
繁亦未易而得此也又况仲冬嚴凝之時浮舟
游樂如今日者不知其有幾一坐之賓尊如
韓山威重如安公文雅如陶齋通顯豪英如諸
公者相與同舟又不知其有幾自有此江以來
真絕無而僅有者也近以不才得與斯會誠幸

也是不可以不誌故作為長句四韵一篇奉獻
都觀察使節下無任慚汗之至

黃驪山水自清奇冠蓋相逢若有期別院絃歌筵秩
秩長江雲月夜遙々浮查縹渺通霄漢飛雪霏薇落
酒卮幸與諸公陪盛集風流文采勝當時

題梅谿上人送平田詩卷末六絕

卜築谿頭地自偏竹籬柴戶掩寒天仙翁邂逅開顏
咲人與梅花共粲然

膺盡谿山雪向晴寒梅初綻暗香生仙翁邂逅煎茶
處踈影橫斜水自清

右紀二上人相遇

谿上寒梅三四枝
乾坤清氣入人脾
仙翁別後相思
意嚮出新香自詠詩

雪漲南溪水自生
滿枝春意動芳英
仙翁別後應無
夢夜入梁間落月明

右紀梅谿憶平田

歲暮空山雪作堆
天寒飛鳥不敢來
仙翁別後相望
處磳上梅花幾樹開

昨日尋梅信杖扶
清香滿鼻吟侵膚
仙翁別後相思
意只恐歸時掃地無

右紀平田憶梅谿

絕磳二首 松風軒並倫

冷磳中水瀲灩
循除鳴淒入僧夢
耿々無所營
道將孤俱遠
心與源双清
晨明淨與激
汲之貯銅瓶
揚枝便濡洒
用以霑郡生
影言借一勺
濯我煩熱情
鬱々翳松崗
瀏々振松風
松吟本無意
風至本無蹤
道人遣有相
高卧山之中
山中道阻遠
欲往憂忡々
貞心不受變
清韵觸處通
願言寄一傳
滌我勞煩骨

南行錄終

賀門下左侍中平壤伯趙公後

烈人貞肅公堂，王室輔積德。世生賢將相，常繼武侍中。振家聲，逸氣隘寰宇。早歲好讀書，晝勤夜添炷。孜孜窮典墳，勉々踏規矩義理闡。程朱詞華，追李杜對策場。屋間宗匠，乃先取挺拔。多士中文彩，生毛羽朝班耀。簪紳原隰明，繡斧好善伴。鸞鳳疾惡除，猘獮宏材必。大施民草望，霖雨灼知天命歸。倡義翊明主，征伐鄙殷周。揖讓師舜禹，功開萬世基。位冠三公府，兩鬢尚春光。一身是天柱，畜盡照凌煙。寵命加恩數，恂々禮彌恭。事師如事父，偉哉光陽公。步驟詩書通，鑑識最精明。能辨玉與砥，鶴髮老不衰。壽考受天祐。

門生頌門生，再閱宰今古。獻壽設賀筵，冠蓋填街聚。師弟道自敦，權然盡肺腑。教化從此行，相業當先務。文治致大平，為儒真不腐。小生幸遭逢，盛事欣獲覩。又聞佳句新，忽覺頭風愈。圭復載詠歌，不知手之舞。荒峰序卷端，定被人嘲侮。作頌亦斐然，非才慙吉甫。

送楊禪和

卸却塵緣養道深，將機敷露祖師心。歸山獨坐千峯下，嘯月孤猿抱樹吟。

上呂泉權相國

仲和詩并序

甲戌夏近僑寓玄化洞，吾宗領三司事相國邸。

第之北一造謂而退後數日違疾弥月不瘳呻
吟枕席間常以不得再進于門屏為愧忽一日
公遣長隨啟珍羞曰予昨侍宴上命徹所御俎
以賜我恩寵既渥我不敢私之宜以頒諸宗族
隣里以揚君賜之榮近力疾起拜而受又不得
躬造以謝且言曰惟公以宏材精識清德雅望
遭遇盛朝開國之日制作典章笙鏞蕭鼓以興
一代之治者上必於公咨訪而後定公諳練朝
章淹通經史每事必援今引古纖悉精備以對
請問輒蒙嘉納退則謙上謹密若不能言未嘗

有一毫自矜之色及其燕居之處畫書自娛不
以家累營心蕭然若寒士之家宸心以此盡之
物議以此高之是宜位領三司尊冠百僚以承
恩寵之渥也近於公為子孫行嘗以研墨未技
獲事公於齋房文司者二十有餘年恩義之過
既深且久所當朝夕繼見事之如親而乃慵疎
怠緩虧廢礼信升門堂而捧檮效者動累月而
僅一次其負於公多矣當在責以無禮改而絕
之所不祥也今乃不絕而取之願恩以及之是
公寬弘之量仁厚之德抑亦至矣感激於懷不

龍自己聊成拙詩二絕併獻左右上以賀公受
賜之榮下以謝予知感之情六詩曰

盛朝崇重老成臣雅望巍々願縉紳侍宴歸來仍賜
祖恩波覃及里閭人

雨中伏祝日何長忽見家童喜欲狂報導相公分內
賜珍羞猶帶御爐香

送神印宗玉明上人

釋門文豆婁神變最第一幻語驚世人機深甚秘客
上人學其傳升堂而入室所性不在茲孝友奉天質
詩酒伴儒生豁達無拘必昔我謫海濱再至慰憂鬱

相逢京國中文道更親昵忽此來告叙倚閣在朝日
贈語愧荒蕪中情難具述雞林渺天涯秋氣正凜栗
跋涉勉加餐旋車須自疾

安判門下祝詞宗源

世傳經術是鴻儒洒落襟懷貯月壺烏府肅將三院
紀鳳池尊願百寮趨門連節鉞多賢子堂滿簪紳有
弟徒崇重老成開國日却嗟無復獻嘉謨

卞開城妻氏祝詩

婦人教子至三遷昆季才名恣是賢忽聽姮娥奔月
去此生遺恨正綿々

送符屠

執錫南皈客雲霞獨往人心仄今已冷面壁幾經春
海上松篁古山中笋蕨新果哉難可挽休鶴與相
親

題河開城畫梅卷六絕

萼浮曉溜

巖溜曉流漸落雲凝不釋休將山中春漏洩向塵陌

枝橫雉落

孤村歲暮時積雪擁雉落忽見一枝春斗覺天工力

踈影橫水

幽澗淺且清疎柯影相映罔然脫纖劣肅心逾淨

暗香浮月

携筇步荒園三樹凝月色弄異香浮時從皇端得

橫隔片煙

寒林雪欲殘薄暮烟初暮相看尚綉姿愈覺君子德

半粘殘雪

寒雲曉來霽玉屑粘凍枝生意靜中吐可觀貞復時

謝三峯惠蠟燭

外直中通色自黃能令夜吐光竺故人持贈情何

厚欲向書窗戒忌荒

贈巖道

海上謫遷常握手村中愁寂幾搖頭今來京國幸相
遇俱是散人非品流
文煥群蟻喧未足忽見雙魚落菜頭珍重贈言何以
謝愧無瓊玖汗如流
高懷登眺泰山頂逸興詠取沂水頭欲識關中真氣
味悠然天地與同流
日隱薜蘿穿洞口歸程楊柳拂街頭春風正馬飄然
去惜別那堪涕泗流

寄報令監務次巖道詩韵

寄語三山大守官為州先務在民安但將日下耕桑
課致使家了笑語歡

道巖蕭洒是儒官曾守清貧志自安老去喪明真可
惜頗垂問慰使心歡
張生自托浙東官心不為看守道安得使陳詩容左
右勝將絲竹共成歡

寄巖道

故人高尚早休官歸卧林泉事子安愧我趨塵將白
髮未同言笑強為歡
謫去曾逢李判官殷勤能慰我心安竹風接雨金陽

寺日與先生每醉歡

堪恨司明目失官知無可奈要當安他時會見金篦
刮重對清瞳一笑歡

寒食城東即事

春羊郊原風日晴燒痕微綠草芽生野禽亦得知時
節飛送嘉音上下鳴

次鄭大郊韻

尺五城南天氣新暖風遲日最宜人於草木皆相
得沂上于今欲暮春

偶題

楊柳青、拋杏紅園林處、是春風出門日、醒還
醉身世悠了似夢中

題清心堂

內日委仁當自處

欲靜天光發神清夜氣生時、常守此方寸自虛明

送幽巖上人

月白風清山色淡聲眼向天端活路從雲外行雖無
定處屢杖平生頓息萬機心迹絕塵花片、舞苔程

贈信閑上人

狂簡成章也斐然與師相對更多緣三剛正立波安
海五眼圓明日向天道合何須論異路心閒更復大

禪青山落照忙歸轡不與松窓月下眠

閣上人訪予，亦以詩送之

我心無處豈精神故對冰燈話夜晨
莫訝相逢還惜別都緣老去少同人

送蓋巖齋生君

早窮賢首教仍慕善財名口廣三乘法身經萬里行
門風尤自峻道貌老彌清歸去秋山裏跣趺對月明

陽明先生文集卷之七

陽村先生文集卷之八

新都八景次三峯鄭公道傳韻

歲向山河 巫山一段霞

疊嶂環畿甸長江帶國城美哉形勝自天成真箇是
三京道用均皆適原田沃可新居民富庶樂昇平如
處有歌聲

都城宮苑

天作鴻都壯雲橫雉堞間解鏡金碧鬱崔嵬
御城排回上苑三春樂深宮萬壽極君王勤政坐朝四
花影轉樓臺

列署星拱

弦直長街開星環列署分天門冠蓋請如雲齊
明君庶政皆建績英材惣出羣龍街鳴道施和聞退
食正紛々

諸坊幕布

新邑天開府諸坊布幕千門萬戶正冬差冠蓋日
退隨市肆家々富國亭處々奇遠聞歌吹月明時廣
際大平期

東門教場

三校容儀壯三軍蹄令行東門鉦鼓聲鏗鏘萬騎躍

戈兵日照明金匝風生動畫旌獻命奏凱多功成四
域振雄聲

西江漕汭

南海怡風浪西江旌畫船烏檣插立蔽雲天
山連江腐千倉粟青生萬戶煙公私富足各安然王
業永綿々

南流行人

雜遝爭官道繁華近國門街亭日々擁高輦迎送側
芳樽野路連江岸汀沙帶水痕柱束皆向此中奔誰
識濟川恩

北郊牧馬

豐草長郊外清川斷岸邊
龍媒萬匹競騰空
萬千五
花連走坂蹄生電嘶風
驟舞煙無邪一念正
題前思
欲獻明笏

次三峯遊真觀寺詩韵

石徑草深微雨過林
亭地僻好風多
山靈應笑驅馳
客未脫朝衣掛僻蘿

次三峯東池詠蓮詩韵四首

翠蓋田田冒一池紅
衣泥水雨晴時
經過因合晚佳
句莫嫌吾行每自遲

賞蓮常欲共臨池况復
年昏火灶時
有約不須嫌晝
短也宜明月夜遲

亭分萬朵滿平池紅綠
相輝映一時
謾道風來香桂
茸恐教吹落節風遲

夜來狂雨雜顛風池上
紅衣掃地空
欲把青荷成一
醉誰沽美酒滿郭筒

藏義寺清齋奉教陪復
齋鄭政堂 愬
至撓熙詞

次其韵二首

盤迴石徑入煙蘿出郭
遊人向此過
有約欣逢開口
笑間詩不覺側頭哦
青山送雨暮雲合
碧樹含風秋

素多我欲索酤陶令酒那堪只喫趙州茶
門隔紅塵一院幽而朱窓外願新秋風流安石登山
興詞命禪謔在野謀此寺固應無此議茲最幸與得
茲遊冷个最愛階前水靜坐簫然洗客愁

次復齋贈安養詩韵

葉開時出郭林下訪高人汲井聊煎茗看山久岸巾
晴窓偏得月虛室自無塵幸此有幽趣從今未往頻
上三峯詩并序

恭惟我 殿下受命開國定都漢陽以乙亥冬
十月乙未親祭大室受尊臣朝肆省境內越三

日丁酉上御正殿賜門下左政丞臣趙汝右政

丞臣金士衡判三司事臣鄭道傳三司右僕射

臣閔霽享官藝文春秋館大學士臣鄭德臣韓

尚質中樞臣尚敬臣洪吉暉四室叅乘中樞臣

金希善臣洪彦修臣尹邦慶臣崔融等內既馬

各一匹下逮諸執事賜爵有差乃宴羣臣于殿
內羣臣上壽皆呼千歲樂部奏文德武功之曲

上心禮愉謂判三司事曰每聞此曲予懋乃德
即解所御烏犀帶以賜於殿明良相遇治定功

成大禮既舉慶賞斯行猗歆休哉真千載一盛

際也近以不才幸獲遭逢側於羣賢以佐判三
司事右僕射諸公于禮曹于奉常以竊觀其制
作之事且以微詞撰進登歌一二章又蒙落點
以為彩安都監判事仍受內香奉迎四室神主
于開城迺於後九月巳丑入安于廟夫以猥賤
瑣末之資僻陋荒疎之學際會聖朝開國之初
從羣公之後展其微效得以從事於宗廟禮樂
之間其私自慶幸焉可道哉况觀諸公恩渥之
厚不勝歎嘆謹裁長句四韻詩一篇奉呈云々
聖君開國應千齡依命勲臣間世英四室祀嚴彰孝

敬九功歌奏象文明既分駿馬承殊錫帶賜通犀荷
異榮何幸小生觀盛美裁詩陳賀不勝情

送李公觀察全羅得談字

原戎曾鎮錦江南却敵安民有美談
後鉞君王重命遣撫車父老更來參
甘棠惠化今應洽細柳威聲日所請
終始益堅平日志須教青史永無慚

次筠亭韵送忠清道都節制使李公還營

廊廟材堪佐盛時南民願借上心知
旌麾又向雄藩去更見紗籠護日詩

題海松菴子

海上孤峯聳半空，蒼松鬱鬱送清風。仙翁心跡俱蕭洒，一片炎塵不到中。

題原手板上

古瑞原那

可惜瑞原吏，艱勞他郡無。兩都中宿處，三道會來途。京近民多借，田疇野半蕪。絲過每憶此，不覺為長吁。

偶題

朝來便覺雨催春，陌上垂楊綠已新。莫道東風吹造次，恐教飛絮更愁人。

次昌寧成侍中

法亮賀金政丞士衡詩韵

右相位上公，器偉才亦雄。遭時翊興運，不勞衣一戎。

弊蠹盡除革賢，暇俱登崇隆。平政治洽擊壤歌，田翁勲名光閎闊。奕世有成功，龍衣封食大邑。巍冕趁天宮，安危共注意。聖春日以鍾，受命出征東。又與祖烈同，威聲響海寇。未降多率從，佐后矢文教。克綏皇降衷。

送吉祥法主進退格

脫身棄紱綺，投迹寄烟霞。道邈未嘗接，禪風曾所多。求詩將適遠，贈語實非誇。此去歸須早，高堂喜必和。

哭柳令公

潘

罷相閑居十數年，東門僻處好園田。今朝忽解天衣去，可恨溽風世莫傳。

次收隱先生韵題門生鄭通州詩軸

滄海茫茫似鏡平為尋蓬島放舟行相邀列郡為賓
主應与羣仙作弟兄雲新遠峯浮地碧天開初日浴
波明未陪杖屨遊清境難洗胸中鬱鬱情

次收隱先生韵送仁山禪者遊方

深山路滑自難尋仁者由來有樂心此日獨穿雲水
去他時應亦喜覓音

送忠清道觀察使韓公尚敬

精敏天資美忠清世德傳戴商功夙著分陝化初宣
治道將升泰風謠定入編會看棠樹葉蔽芾映春烟

韓山初收隱先生李文靖公挽辭

自我先生翼典常素王風振海東邦朝衣屢拂三台
列仙桂曾分兩國香久掉瀾波心不動再經榮辱德
彌昌斯文莫嘆天將喪賢子賢孫尚在堂

舍弟遇奉傳鶯詩二篇詞旨婉曲說盡人情差

讀之際深有所感發厚意之重無以報謝敢不
寶藏晨昏誦詠以自觀省也今謹依韻各和其

意奉呈雙梅堂左右伏冀更加剪拂以終惠焉

雙梅堂李文安
公啓行也

鳥有可貴者其名稱曰鶯羽毛盡黃色冲和氣所成

龍吟戴好音出谷時來鳴丘隅自知止終日常嚶
嗚我味所適中心詎能明入而不如鳥聖訓真堪驚
社鴈尚再拜况此晚晚暮襟渠繞園樹長慰高堂情
通來忽不昕無以破愁城芳根既有托棲宿交誰爭
但願春不老千年以為生

昨日喜聞鶯今日悲聞鶯昔妾在鄉里折竹第與兒
朝從東家食暮向西隣行此時有此鳥飛上桑樹鳴
豈眠身身眼耳愛綿繭聲如今遠父母秋葉何飄零
跋涉幾山水千里來玉京玉京雖信美豈無依土情
欲往不可得日夜念歸程忽听粟留語涕泗縱橫成

滿眼故園思感嘆無由平原田麥已熟去今終吾生

風荷

亭亭相倚並娟娟自推移吳道無符標掉頭非說隨

雨荷

受露本無著未溢先自傾渠心善持端植三得圓成

偶題

蒼苔空碧草雨晴初綠樹陰中偶自鋤一陣南風涼滿
袿華知城市有幽居

咸中樞 承慶挽辭

早脫名韁物外遊十年江海狎沙鷗閑情每向新篇

寫清節管從古史求子有功臣餘澤遠官為學之寵
恩優我於萬里故來日間計難禁不惹愁

題國初群英真跡或三峯或傳或初或人

之名曰國初群英真跡先生亦書此詩及嘗所
賦和之三峯鶴歌一篇三峯之送與楊谷成公京

題諒公示華嚴丘公曰予欲與而書之畏一書
故不致也師善書者其釋之丘公問之日師陽

村之華好公曰師得之夫世知此子春丘公未
真書法之妙如此也

語一造出丘公
語為造言之

師友三峯數十年早欽譽望出群賢功夫縝密常持

守義理精微已骨貫穿氣若吐虹衝北斗手能扶日上

中天廟堂不變書生志經術深兼節制權待士洪恩

雙白壁傳家清德一青瓊深謀決勝於千里廣度包

容則百川垂訓要明斯道正能言力開異端偏竹堂

自幸嘗聯步棘院多慙得此肩交匪翟公貧富亦榮

如郭氏始終全索書不郵家難陋為寫新詩愧斐然

自注三峯相國命索拙書寫此以獻在年予為三
峯先生作鶴歌蒙韓玉堂先生可之今并書以獻

次韵題雜林府吏崔佐詩卷并序

庚午春予被劾建繫雜林留數日有吏崔佐以

其私勞慰甚厚因出詩一軸示之即鄭徐兩相

國未達時感在請留宴慰之勤而作者也後兩

公皆登相府赫子有感聲諸公和者若干人錄

是佐有知又好客之譽重於卿黨予亦感其義而欲和之時方在謫有去國遠親之憂未暇為也後九年戊寅夏佐來京亦携足詩以見和者又多於曰皆名士大夫之筆佐一遠方小吏耳能於羈旅塵埃之中而識二公有豪爽卓然之氣傾家餽慰累日無倦固可嘉矣九縉紳之士有三其府者未嘗不得見又得被其交譽言容巨篇其多若此非其賢且篤好能然乎然或乘星輅或耀畫錦皆榮顯於一時者也佐之屢恭趨拜猶恐不及以冀片言之譽宜矣若予也頁

罪竄逐拘繫縲絏雖平日所相識者猶且背馳而却走若將洗焉而佐也曾無鄉曲之旧交通之分致懇勤款以慰鬱抑蓋其尊賢好客之誠出於天性無所為而然者也豈不賢哉今隔九羊之及不遠千里之途又來請詩其勤亦其至矣故賡諸作之韵并書此以啟但二公已矣誦誄之際感愴盈襟故末句及之

昔有兩儒官少年聯馬鞍同遊月城下數日對酒盡風流氣蓋世探春情與柯時休歸期恐不可駐驂駒一曲生別愁出城日已晏更上路傍樓有崔佐非

俗吏學榷乘尋勤稅留看花痛飲樂復醺醉三日
宿蕭寺他年黃閣中二子說不已十年存歿目可池
但看醉墨愁復斜

次松堂趙政丞韻二首

沙堤依回對門斜喬木三韓積善家道上問牛馬
均朝中薦鴉進賢多勳臣銖卷聯雙軸家相麻書疊
五花已導魯論分二半更加一半著功何
街頭風軟柳絲斜春滿京都百萬家稟理道從天地
者費襄功在廟堂多晴憲影拂階前樹香榻香未屋
上花可笑區區謀野獲退思清燕似公何

六月初十日承招入集賢殿聽候時諸公已散

唯尹博士發獨在

而餘深殿淨無塵中使傳呼學士臣不及霜蹄花底
散尹生先識有來人自注尹喜先知老
至而後之

入承旨房次李學士韻

偶承宣召入西軒院秉情高豈易論
日風未揚柳岸艾荷香氣滿金門

入直

三入中樞十載餘院人仍尊是
登書容筆已變推類甚自笑
今予即舊予

金中樞妻氏挽辭

自序時中樞奉使未還

芳年修婦道能使室家宜可惜望夫日俄成奔月期
高堂猶有父吳位却無兒此恨難堪說聞之說不悲

次韻贈清川伯李公君石

有美人間貴飄然地上仙家庭餘善慶第理經詩賢
蘭竹清芬遠琴樽醉興徧龍門容後進况復世交緣
王評理吳稅詳

少年風采映簪紳罷相閑居閱幾春醉夢不醒千日
酒浮名已作一朝塵日長深院花無主而過空庭草
自新未見兒孫扶樹去令人罔張倍傷神

次獨谷贈呂興伯閔松詩韵效其體

世上誰疎懶陽村一病翁來門無好客索飯有癡童
功名疑夢裏駸駸變愁中未得掛冠去自操歸意濃

次靈通社王寄翁成政丞詩韵四首

上相朝回一院幽納涼何更扇中求黃扉閣上清風
爽便是蕭然壑与仁

堂上槐陰滿地幽清颺自至不須求山僧送扇應方
便欲播仁風過野丘

高卧雲霞洞壑幽公侯門下肯來求一輪明月傳佳
句始覺詩僧在虎丘

山中涼月出華幽濯熱何從水上來
鵬欲乘冷馭上丹五

次古人畫梅韻與李學士同賦

鵬盡江村未有花
尋梅終日到昏鴉
忽逢三質雲烟
霧務不覺來從免頓家

次李學士二題

相親炎熱時却棄寒涼月
人情有變移我意豈相絕

次李學士唐賀海直都節制使金公美烈營造

戰艦

汎于西江八海流舟中旌旆擁飛樓
知公濟巨多才

畧萬斛龍鱗駕浪浮

次李學士唐宿國清寺詩韻

閑來僧院閒無生
卧聽鐘声半夜鳴
怪底竟清無夢
寐一簾秋月滿床明

次翁上詩韻

翁上有新詩真為幼婦碑
清風穆如處便覺火人知
次洪公吉文還故舊宅詩韻

魏七許中管餘塵綿雲來手植松已老
偃蹇臨高臺

彌甥有洪氏家氣真雄我五世福未艾
歌斯知幾回
昔与妻孥結策挹盤日今聞如泥酒不渴
執麈

寧耻壘我時忝宿常痛飲常醉類諸公有嘉作每獨
慚非才南渡世事變西流年矢催訪回年存歿如來
掃苑苔松下更置酒對月仍任細功成善勇退笑我
送風埃

追憶三峴舊遊二成一首

三峴舊多友日夕相從來酩酊每乘興熙差登春臺
風流姜隱子願器度信美我茂松文無敵伊緜
德不回躡能琴斗岫老鱗豁連骨襟明然公吉啟最
好客有酒常滿壘安蟾宋愚亦英邁而我獨推頽春
風與秋月唱和各展才翻覆雲雨散荏苒歲月催遊

者長已矣白骨生青首存者各南北不得共徘徊公
子更辨酒洗我胃中埃

次奉安驛亭詩韵

古驛亭開茂樹間晚涼來應覺身安山林憐此民居
少厨鴨豕時吏役閑塵路俯江誰鑿險溪流漱石自
生寒我未莫道無供給馬飽青藜尚厚顏

渡龍津有感復用前韵

小舟輕棹碧波間憶溯真同坦道安往事悠々都息
夢浮生幾々幾時閑物情譽毀名為累宦路昇沉臨
可寒未白頰川成洗耳清江添倪照塵顏

吳濱驛

樽外長江野外山好風常在兩極間登臨縱是清肌
骨揮汗田夫可忍看日逆英華云夏清源巨金源日西朝者

拜政堂今參後呈諸同列

政堂文學寵非輕濫荷榮陰愧且驚經術豈能施實
學詞章曾是益虛名愚庸只有丹心在哀病難禁白
髮生旅進朝今仍旅退徒然伴食更無成

次在政丞成公石礫喜雨詩韵

感應之機本不空一心俄頃格玄穹旱中萬物需霖
雨政興高宗用說同

吳復興君趙公時代振蘇林原之也

早官皇元志雄能因奮臂敢貪風深謀克贊開邦
運專對偏留奉使功晚透禪關三昧術曾知世界萬
般空决疾今日公何患我自情鍾恨不窮

題李參贊詩卷君易

李相先登焚黃賀詩于既序之恐賡和者有大
韵牽強之病別作長句四韵以唱後作者使皆
聽其自為也

千載西原岳降神扶三世今有賢臣國公功合三韓
地秋月襟無一點塵寵配主家光蓋振恩霑先隴慶

彌新滿庭蘭玉淨佳氣更厚栽培萬葉春

得禁字題孟先生詩卷 希道

早歇風塵滿面侵
掛冠歸興浩難禁
事親養志終廬
墓教子傳經豈貴金
投杖青山晴更好
垂綸碧澗淨
愈深林麓每違家
童拾村酒相過野
老斟莢草不除
俱得意嶺雲常在
共無心從今更展
匡時策復佐明
君布德音

送柳侍史赴密陽得送字斗明

柳君我所愛才名早出果方乘憲府馳行間朝陽鳳
一鳴遠調州縉紳惜相送內外勢難殊治人理同共

勿謂割雞時牛刀焉可用久別臨相送送之如一夢

春風布陽和谷鳥出幽洞政成迫徵黃未作明堂棟

送羅侍史 點馬

烏府懸裾喜得君同符自簡叫天門可憐杞梓遺地

棄擲襟偏家雨露恩

吾宗積德衆皆言世美相宜具達尊莫忘早年功未

樹澗松舍翠竹深根

秋氣涼涼霜露寒樵老點馬鳴征鞍郵民莫作有人

見曾是烏堂侍史官

當時點馬鳴江陬滿眼蘆黃動客愁今日送君還送

憶我兄持節作遊頭

清川江上久淹留醉後題詩古寺樓點馬莫嫌早元

甚十年麻廟河優游此語增因無馬故有佳二韻

且難也日大局以恩侍史也

奉謝江原道都觀察使韓公尚敬惠東坡和陶

詩兼示所作開東雜詠

淵明高節最堪師千載流傳醉後詩未悟昨非慙

六秋深三運有疑期

曾信東坡百世師精神都在和陶詩展來試得吟中

趣却恨吾生在後期

功名役之走京師未向溪山一賦詩忽得開東題詠

沙海門思欲訪安期

柳巷先生我所師羨君閑禮又聞詩岷泮妙意待家

法惟恨知者欠子期

題空通寺樓

五冠山下古叢林風滿樓臺綠橫陰境絕塵喧常聞

寂溪因雨過更澄深西峯爽氣連朝暮北嶺閑雲亘

古今惘張無由問前事土橋依舊未為沉

哭朴密直未志

夕隨旌旆遊功罷拜鴻樞位已崇世事早能婚嫁

平生西長任醉醒中自歸紅顏身猶健黃狗蒼鷹志
尚雄忽向幽堂成大夢那堪錦瑟起悲風

謝江原道使相家語玉燭之惠詩尚敬

素王家語最精微方冊雖存識者稀多謝先生持贈
意明燈况復助光輝

次蘭坡李居士聯句韻賀李政丞居士

駢馬寵恩兄弟並國公遺澤子孫鍾再扶昇日咸池
上獨播清風杜閣中

又得三字

平生克備達尊三終始汾陽壽老時世德相承知有

本會中秋月照澄潭

次韻謝同年李成陽惠紙恒茂

一封書至自南州尚想尊鱸物外秋老去宦途詩忽
廢今朝喜與諸生遊

送咸觀察使傅霖

山水開東勝蓬瀛海上連精鍾生後葉氣迥得神仙
昔我訓蒙士推君最少年聰明真柱石經術是家傳
懷抱懷常激精微理極研學能行並進才與識俱全
蟾宮舉說桂城班著祖鞭御天龍變化賢德鳳龜壽
開國勳庸大面形罷渥偏樹風悲不止苦言痛堪憐

愛制終三載哀誠徹九泉求忠當孝子敦政要仁賢
榮滿分茅爵威專杖鉞權英聲摧賊膽惠化息民有
只在吾心正無忘聖德宜臨拜贈此語厚意重拳今
次趙雨亭韵答鄭春谷 趙詩殘鄭詩雅
白岳山前一草亭綠陰深處午風清相思不得成良
語難寫月中纏繞情
連袂朝天萬里餘舟中共食楚江魚如今更覺誠心
厚有酒殷勤且摘蔬

次春谷韵

兩都出嶺構新亭德感民懷政自清河內寇公難久

借宜登台鼎樹羣情

論文已是十年餘契闊真難數字魚鄭谷想知多僻
處卜隣將欲種園蔬

復次前韵

昔與登臨望海亭雲開溟渤政澄清知公雅量能同
大復險曾無端慄情

腹裏詩書萬卷餘愛民仁信及豚魚齋居更想多函
興冒雨栽花又課蔬

復用前韵

武夷山繞晦菴亭百畝方塘徹底清活水至今流不

息難分一派洗塵情

三化來宣補袞餘凜然清節邁懸魚須利冠施祭
錯勿問傭人賣菜蔬

右剛清城 清城君即春谷

我家黃菊滿園亭文正高風末世清與子幸蒙餘慶
厚勉思承統共殫情

繁在胃中無文餘人非魚也豈知魚孔門願學心齋
者陋巷蕭然只飯蔬

右剛永嘉 永嘉君諱弘先生曾王父
菊齋文正公其為高祖

天地真同逆濼亭下為魚濁上輕清瀛溪大極無餘

茲自愧陽村未得情

朝來步屨上春亭頓覺溪山雨洗清俯仰乾坤成一
甯悠然沂上誅歸情

秦焚六籍幸遺餘却恨還多魯與魚珠重先生能樂
道不知肉味况知蔬

利欲紛拏作偽餘斯民不幸自相魚漢陰寧有機心
在抱免惟知日灌蔬

闕疑曾學慎言餘矢直何人似史魚可笑樊遲遺遠
大雅知問圓欲為蔬

左剛清城

樓風景勝高亭終日登臨興味清
客裏厚恩難可報誓將金石比交情
勲業能成學問餘天淵神化似鸞魚
致君克奔公無讓時遣羊來齎我蔬

右酬安石

春風淡蕩百花亭宿雨晴時氣轉清
數日齋居同矣語親情不減弟兄情
華宗除子更無餘閔禮閔詩似伯魚
百事可成知有本尋常咬得一根蔬

右贈天用

天用與二眉壽字

無邊風月滿蓮亭
江落青襟亦與清
想得二公成解
近窮通不交共盟情

右記安石樂甫水州會合

樂甫難知

安石高樓百尺餘
雄風如化北溟魚
公今攀附登雲
路可拔園中舊日蔬

左贈樂甫

送京畿按部全議郎

詩

郊畿分左右按部得賢才
楓陛絲綸降棠林
菱舍開
疲民肩可息
得吏膺應推
王化由先通
推君往敬
我

次鄭判中樞洪韻送同年金判事 鞏

聖朝圖畫炳凌煙難把踈慵得此肩唯羨澗松含曉
翠頭如山木保天年儻來軒冕知吾累自樂簞瓢為
子構安得飄然携手去滿懷塵土濯風泉

送岬山往持圓公詩并序 性圓

圓公神印之傳法也氣淑而性靜言寡而行修
子固重之以為方外之友又屬豚犬以開其家
圓公晝夜訓誨不倦期於有成予益重之建文
三年春泮住雞林之岬山寺以其母之居于其
隣也不辭而行將以致養於晨昏意欲携豚犬

與俱子以其稚且弱也不忍遽遺于千里之身
不許其偕往圓公色若不豫然又擇其夜之慈
慧者善付囑之美圓公佛者也寂滅是宗辭親
割愛是學固吾儒者所當非橫而遠斥也然圓
公則不念知孝之大而欲養其母知義之大而
欲收人之弱子是於儒者之道不戾天命之性
仁義根於心不待學而後見於日用之間若可
見矣故書此以贈之又嘉其孝作一絕云

經綽雞林海上城今朝南望送君行慈烏反哺岬山
下雪裏空應新笋生

詠陳氏宅撻峯次韵 義貴

天二刻鏤巧成峯誰識千年化石松宛有煙霞上翠
趣坐來如聽一聲鐘

次雙梅堂猫乳詩韵

鼠自嫌貪尚可虞每愁飢飽及書厨聞公德化猫相
乳為寄如奉一小雛
為家如國飛無虞鼠竊寧容入遠厨自是養猫同養
持定知牙爪戒胡雛

陽村先生文集卷之八

陽村先生文集卷之九

次天使淮南陸伯喈題春宴曲

繡幕圍春氣融暖金樽對月酒常滿玉釵鳳臨態自
濃媚清歌兼急管城頭烏啼暮雲低青蛾起舞斜
白題莫催取馬臨風嘶坐看飛星流向西

次伯瞻見贈韵二絕

學業空疎不自修無由得入聖門遊謾言爽夏同天
性孤陋如今嘆白頭

昭回白日發天光出白咸池照四方欲識一元無息
處雪中梅萼吐新芳

次伯瞻見贈韵二首

小生曾得近天關，優荷如春帝德輝。
紫爛奎章親寫，孔氤氳香氣賜朱衣。
九街樓觀承恩醉，萬里鄉關奉勅歸。
層層輪肌無路報，夢魂常繞五雲飛。
雙鳳啣書下紫閣，彩羽映朝輝。
九天日月頌堯曆，五色文章補舜衣。
旅館方欣傾蓋舊，驛程難挽著鞭駸。
若為禱得如雲翼，霄漢翱翔與子飛。

次伯瞻春日見寄韵二首

草樹春敷榮好鳥鳴，其嚶嚶生感時物。
浩然高具生，蒲漉三堂春開道。
直吾兄乘輅使絕域，帝運開太平。

邂逅展良晤，綠醅尊中盈。
願言保終始，莫忘今日情。
我昔被寵榮，禁林間鳥嚶。
文淵集群彥，遇我如平生。
振衣辭承教，事以稱允兄。
一朝返鄉園，感懷苦未平。
君今奉使至，謙謹無驕盈。
宛若見諸子，慰我拳拳情。

題伯瞻釣叟畫

槎牙老幹幾經春，白髮漁人隱海濱。
會見熊羆終入獵，好將仁術濟斯民。

昨見釣叟畫，作太公賦之及鮑佳，作乃賦子陵也。
故又次韵以本公歷子陵。

直釣承魚計，不疎時來牧野展。
雄齒客星護向桐江。

隱加腹依然是僕奴

謝伯瞻梧竹齋

高梧一樹挺朝陽碧玉双竿貫雪霜
幸際文明天下泰鳳凰覽德下高岡

次伯瞻韻二首

門垂黃金初坐有綠綺琴相對兩佳士
玉樹臨儒林冷子大言響珠綠間清吟
殷勤永今夕終始同此心淑氣正催
鶯園林向晚清微風吹綠醕斜日照
朱楹吳逸新詩句情濃寶瑟聲別難
何足惜聯騎共朝京

送禮部陸伯瞻使還

高照重明萬國安群生成被帝恩寬
正領堯典義和曆春滿箕封弁馬韓
使節動星方發彩詞源觀海更增欄
鹿鳴宴芳應優渥濟廷臣刮目看

又

曾向文淵閣上看信知觀水必觀瀾
瞻前忽後難窺聖肆外宏中掇似端
仰札親承奎壁煥儲恩更沐浴天寬
小生無力剛洪造倍祝皇極萬世安

代人贈送伯瞻使還二首

聖代輿畜廣天心付畀全止驅窮朔
漠東暨到朝鮮兩被流沙外南踰瘴
海堦華夷故有德日月照無邊

共入陶鈞內誰一復載而皇猷開煥赫胡醜掃腥膻
復啓中華統非因曩代權功光湯武上業邁漢唐前
割據皆令璧英雄競著鞭繞旆雄武烈鸞鳳萃文淵
冠冕千官盛梯航萬國連益梅敷鼎彝玉帛禹山川
溟濤波曾息燕然石已鑄威收用黃威治定頌朱紘
翼之洪基壯巍之景祚綿嗣皇其聖祐輔相摠忠賢
欽恤刑期措寬仁澤必宣丕承思祖述善繼貴相必
綏撫息覃及廢嘉賞迺延十行頒御札三錫重賓筵
文錦浮紅日帶輕羅漾碧漣曆分欽若後春盎泰來先
偉矣南宮彥飄然上界仙詞蓋登桂籍風彩咲花孰

詩節臨端陞揚鑣跨馬鞞緬來箕子國載賦叔孫篇
才入機雲妙名將賈執傳事唐誠最著使越美奚尊
修靜道同辨放翁詩可有禮容持素履家法守青瑣
星斗宵中炳龍蛇筆下纏鴟峯春婉琬龍岫月嬋妍
綠蟻宮壺灩青娥舞袖翩佻優紛雜遠仗衛共踰躑
舊任何嫌陋畚經定見編梅閣尋澗水茶好煮山泉
野菜香堪茹林葩爛似燃柳絲搖濯草色弄芊芊
佳節行方屆征車苦欲還我王誠款候度每奉
水命茶蒲渥輸忠誓先堅子孫期不替朝覲永無愆
賤子生遐域微才自可憐慕茲徒景仰居陋獨周旋

學問真跡茂詩書豈貫穿每遭君子至常愧性資頗
語異難承教思假便式造權詎猶未洽別恨苦如煎
贈處將何道逢迎會有緣三韓作蕃屏固圍萬斯年
皇明誕作寰宇清旃毳不復能縱橫西琛南金筐篚
盈頽頽北關爭來進東方有國隔滄溟爰自箕子風
化行知尊中國有義聲世修執壤無違寧惟吾老王
賢且英剗除叛亂功乃成高皇曰嘉示寵榮許以王
爵更國名王拜誓首深感銘誓萬子孫為藩城父以
傳子弟讓兄兄辭弟受敦親情導心一方常簞傾結

繼益駕輪忠誠今天子嗣直聖明仁濡善幸安群生
溫子陸郎金玉精哀然遭遇親長纓親承玉節辭帝
京萬里原隰馳征手奉丹詔頒新正鮮子羅綺浮
光晶君臣拜受寵若驚齊呼萬歲聲喧東每懷三事
有常程對酒不飲催歸旌鴨江漫子鶴野平春風馳
駟如飛星丹墀入奏天必聽海外億萬命生靈永世
嘒子鑿與耕

送端木待詔使還詩

曾陪群友赴文淵頭上親瞻咫尺天九骨縱除仙府
籍賜衣猶籠御爐烟賢王寵錫龜經印膚使高才鳳

蕭篇此日喜迎還送別夢隨旌旆到花磚

送章寺丞使還

東國賢三孝且仁父傳兄讓寫親人演給歷代尋倫
三錫印榮除爵命新漢節却迴天上出越金雞作索
中亦只應咳唾成珠玉清剖琅玕滿海濱

送林行人使還

銅柱扶桑四海遠處時聲教煥文昭裕孫成德湯傳
甲福帝重華非徒乘借改月正尊大統天開呈象拱
中霄臨分贈別無長策莫謂吾謀似純朝

濟之群賢翊聖朝小生曾得近丹霄親承御札文如

漢且識皇儲額類堯却到海東聞訪落每瞻天上曙
於昭焉魂常繞文淵閣誰謂山河萬里遙

送相監生使還

疑士出淮海氣雄才亦馴研窮聖賢學道藝無比倫
皇明啓熙運駕馭皆俊臣九有煥文治鹿鳴宴嘉賓
來遊璧雍哀哀然氣益振絕足自起詣聲名騰縉紳
一朝被綸命顧瞻東海濱市駿匪求馬要得驚代麟
我三思無數有駟且有駟龍媒及鳳臆紫駟與青驎
駟之盡在野矯之皆若神考牧猷天厩萬匹如雲屯
長鳴奮鬣足以靜塞塵庭懸戒旋駟振策凌清晨

歲暮積霜雪行過良艱辛節義古所重功名富及辰
由來汗血驥千里志一伸去子展高步爾雲登天津
戮力佐時又四海施陽春

題獸醫王名仲遠字訖後

名家知子有高才市駿年來已築臺萬里天備馳絕
足追風逐電淨氛埃

玉良相馬世無倫後繼如今有此人自堪豈誇毛仲
美三魂辭之更青春

題獸醫周驥彥德字訖後

德驥曾聞著魯論如今喜見渥洼孫高才豈是鶩駘

伍天厯備蒙駕馭恩

矯々天閑萬匹龍曾知逸驥口取號雄肯從上系

老會向明時策駿功自注左二集醫從六僕視六師共

暇請許擬戲此初

次獨谷韻送三道漕轉都體察使林公整

都門祖席動悲歌別恨其如靡監何磨磨欲資舟楫
用似君材略世無多

辛巳冬十月初九日 六上三浴于平州

并 殿下問安次于岐灘其夜歲雪

三宮西狩浴溫泉省問宸心日翼然禁衛曉嚴來野

外行厨暮設滿江邊
寒聲微洒三更雪
暖氣還添萬竈煙
此地昔曾陪羽觀
須知今日勝當年

次旃勒堂

野外高風冷天過
短日催溪山隨處好
車駕出城來
樂孝一心初湯羅
三面開闢安非校
獵獻賦愧吾才
次温并用岐灘韵

陰火炎々
袁玉泉浴來肌骨便
倚然雄宮為設原田
上樹羽采臨野岸
邊夜靜令嚴聞漏鼓
曉寒入語起
炊煙聖心慈孝無
今古曆數應傳億萬年

奉教製進次使臣少卿祝孟獻韵二首

星使遙持玉節過
小邦欣感意如何
德齊魏蕩天為
大治吾雍熙海不波
詔降如給褒獎
袪衣分在笥
罷息多區
誰待慙殊
燕且向離亭聽我歌

筆力能迴造化春
佳章神畫惠來頻
風雲入手流形
妙星斗羅霄命意新
言動可觀情縵縵
容儀便覺氣清淳
畝南一舉天池闊
遙望鵬程不可親

奉教製進次祝少卿冬至詩韵二首

使臣銜命降中宸
一接風儀意轉親
燭照重書光射
日盈盈宮錦暖浮春
萃虎混合無他道
天地生成有此身
幸際復亨時進泰
共君齊拜賀今晨

地底陽三節序權憐君奉使吳鄉來客愁應似添官
線詩只還如動管及舜政已齊修土穀敷實當用作
益梅公歸有日無緣住莫廣毅勤勸酒五

代人贈祝少卿使還三首

聖皇臨拱九重宸萬里邊陲見若親使節來臨宣異
寵群情感激被同仁從容禮見人皆羨妙絕才華世
罕倫忝頌敷旬承顧盼臨歧逸別倍傷神
使銜綸命布陽春際海揮霽雨露均傾蓋笑談新若
奮揮毫飛動妙如神駟馬遲進追風足懇不難留許
國身為向丹墀善敷奏吾王忠順自天真

祝公英邁固多能萬里遊觀氣益增低。片言堪信
服溫之禮貌豈驕矜詩應神助知無敵盡通天真見
未曾此日黯然生別恨何時更挹酒如泥

贈送臨清釣隱詩并序

大僕祝公鄱陽之世胄也其先嘗以儒雅著稱
公克濟世美好學洽聞其未筮士也構亭于江
之上扁以臨清絃誦之暇垂餌而漁自稱釣隱
蓋釣之為事雖細且鄙焉然以孔子之聖亦嘗
釣而不網是其待物之仁非截流盡取之可比
且其持竿也必正而固投餌也必徐而審垂綸

也必直而靜手必拱空必危心必定而不馳視
必專而不散然後釣可得而有獲也是於學者
漁獵經史之間息焉游焉動息有養之道不為
無助入子事親養志之需亦所不廢其視庸夫
利於販賣饒於口腹教異汚池之條操舟駭浪
之險皆不可以擬倫也是以自古幽人逸士高
潔自守者必於是而自託焉若磻溪之非鹿桐
江之客星尤其表之者也祝公初以是自居其
志豈真在魚也哉卜獵之載非所希也物色之
訪非所期也晴朝月夕瀾氣滿天垂綸坐歎曾

次悠然俯臨長江浩子清漣與我胸中天理之
流行者混融一芥而無間起萬物而獨立付萬
事於忘筌直與沂上詠歸之興同一氣象此其
所以自適其適樂之於心而託之於蹄者也三
公之貴萬鍾之富舉無足以易之者矣欽過皇
明奄有四海以道德為竿綸禮義為鉤餌盡拔
天下有道之士而登用之祝公於是奮髯躍鱗
始登仕版躋華踐要為時之良今嗣天子尤加
器任增秩以寵特命持節于海外之國所以重
使事也公乃跋涉山海淹延歲月險阻艱難之

備嘗賢勞因悴之既極未嘗小有憂愁時柳之
態惟政焉使暇足力寬裕自如和易與人臨清
平日所養之趣藹然輒見於醇氣之間至其發
為詩文則清新沆瀣源之不窮飄然有出塵之
想是則隨吾所處樂無不在天壤之間無往而
非臨清也豈以身之出處地之彼此而易吾膏
中之所樂哉推廣是心以及於物不假濡沫而
使自得於江海可也公將使還不鄙予而徵詩
文故敢以此而進願承教焉

鄱陽江水清且深小亭翼然江之隈有客持竿日夕

尋志不在漁常獨坐磻溪釣璜垂直針難揚高烈誰
能任桐廬客星久已沉寧下清風吹古今聖賢高躅
留碧澗眼底萬物空蕭森出處殊塗同此心直教千
載人皆歆寂寞不效昭文琴會中至樂無知音臨流
几坐涼滿袂不覺歲月馳騁了菰蒲嫩起紅纓替風
心磊落傾士林振鱗雄嘶萬馬瘖亦雲歷井仍捫參
玉皇層盤如天臨命掌房駟園田禽威加北漢南踰
柳村席道走皆成擒東遊奇氣增嶽岑俯瞰溟濤同
蹄泮當事不敢忘規箴高懷豈受織塵侵賓庖有魚
炮且燔公燕鹿鳴歌食苓樽前只許曹河對索裏曾

無南越金節旋來赴清霜
砧去時方炎葉落甚海外
僻地久滯法舒憂嘯咏銷
瓊琳西歸我思慨金蕃送
別纏繞情難禁知君天上
需傳霖永使萬方社酒成
霄淋梯航世之爭翰琛

送端木天使

箕子千年地端公四海名
周咨持使節道學振家聲
幸結新知梁邦堪別恨主
相期誠下淺尖輔致異平

送周監生使還

蘊籍儒林秀追隨使節來
讀書明實學草檄有奇才
海國民風古天涯駟騎催
此行真特達應得上雲臺

奉教製進送潘行人使還

帝德如春覆有坊小邦偏
感被同仁九章靈命頒玄
袞萬歲誠心拱紫宸漢節
自能持雅操越金馬得沒
行塵相逢忽還相別好去
承恩玉殿春

次端木天使詩韵送董監生使還

人生天壤間有志事可必
多君抱奇才意氣自超逸
王子佐明時文德冒出日
露花紅錦鋪煙柳翠絲密
羨看駟驥資雲路正奔駭

次天使東八站路上詩韵口占

僻在海隅慚陋學曾從天
上迓公鍾箕封白舌道三

道舜德如今協帝華辛見車書文軌混何憚冠蓋往
禾瞻相逢爛醉真良計百歲人生亦有涯

觀獵奉呈天使三大人

星朝御獵出都城群馬駢子作隊行發寬草間難得
朕禽飛雲表却更烹三驅正值開羅網四海方臻浼
甲兵此日原頭聊謂武騎徒齊奮有微聲

再用前韵奉呈天使三大人

口宣天詔到藩城有脚陽春見此行德洽敷文來鳳
舞志寬治小戎鮮烹伊周固已常論道衛霍何復善
用兵曾是三韓非化外願留雄筆振風聲

次天使會都御史俞公詩韵

征途數日得攀轡可怕霜威逼骨寒臨別繞朝難贈策
逢時負禹競彈冠千年際會承三接萬里扶搖在一
樽願為小邦留妙筆珍藏世世永傳看

送內使楊公使還

上林嘉卉本多奇最好風前玉樹枝昵侍九重承帝
眷遊觀萬里遠民思燒香贊舍文儒敬枝獵郊原武
二馳共導內臣知急務合將才略佐明時

會都御史俞公使還王命臣近護送鴨綠江邊

士言

聖明遣使選才賢御史風威最守前
遊遙子馳驅忽來宣眼中物像三歸地
脚底陽春萬里天從此東人常景慕
慈母金玉送新篇

洪武二十九年夏內使溫公奉
太極高皇帝之命來使小邦我
老王亦命臣近隨車赴京
欽蒙聖恩慰諭而還越三十五年冬
溫公又奉新天子詔命以來
王又命臣近護送鴈綠
江邊

曾隨旌旆謁天廷又向江頭送使星
補玉誠深心自直愛人恩篤骨堪銘
天邊寒月孤光白海上群山幾

點青別後相思何日已時々西望數長亭

送王天使子還

自牧齋中隱逸人聖朝來作老成
臣綸音曉降鴻臚列玉飾秋過鴨綠
濱德洽懷柔恩似海禮成酬酢氣如春
隨車送別還多恨每歷郵亭倍愴神

哭成大司憲石璠

美質兼加學問功材名早出縉紳中
棠林惠化留遺澤柏府威聲振古風
哀毀只緣殫子職蒼茫真可恨天
公當時共結同庚契此日傷心豈有窮

送金堤縣令李伯模

層想憂良功疇嘗擇士精惟君方得郡乃父亦專城
帶情明新令乘駟有旧聲均勞無内外政最更飄纓
貢院見杏花用屏上詩韵奉呈諸公
得賢志欲佐邦家两眼冬烘鬢雪加豈念園蔬將播
種不知墻杏已開花易書炫耀送孤鶯評點淋漓散
暮鴉再掌禮闈慙不分流轉桂花永應誇

奉教和進 太上王製詩韵

東巡北狩御離宮嗣聖時
濼洒風天道孔昭回玉
輦龍然改過美焉窮

送李右使 稷奉使

聖代恩光補海隅
羨君乘駟向天衢
雲中必舉三清鶴
棘下難馴萬里駒
好達群情深感激
還承唇澤更霑濡
公家勲烈期無墜
努力一心忠義俱

送完山府尹尹公坤

巨鎮分南北完山最是奇
千年鍾王氣一代啓鴻基
舊俗還淳日勲臣出宰時
贈言慙鄙拙聊以慰吾思

送梁秀才 九梅 歸觀

一葉知秋欲落初
思親汲水戒征車
風前殘暑收
恨路兩後新涼滿
大虛孤館月明間
蟋蟀燈江際
盡打鱸魚高堂舞彩來
須早齊鸞駕
翔翔有五虛

奉次銀臺諸學士詠梅詩韵

高人偏愛臘天梅培養盆中最早開一搗清香春婉
婉數枝疎影月徘徊

雪林香動認真梅不覺寒葩臘月開繞樹千回情未
足傍人莫訝又徘徊

乾坤清氣最鍾梅冰雪圍中滿樹開衣靜不辭寒入
骨參橫月落且徘徊

滿林殘雪一抔梅春意先從吟艷開玉光影高寒更
甚肯容蜂蝶得徘徊

腸懷鉞石口吟梅相葉能令古道開自是廣平風韵

在追攀高躅莫徘徊

花中巢許是為梅雪虐風高也自開美實可資穀鼎

用豈從林壑獨徘徊

天催春信動香梅萬玉妃皆一笑開似向含章簷下
見競將粧點自徘徊

窓前素質雪即梅縞袂飄然皓齒開玉貌豈緣老笛
落瑤臺月下定徘徊

逋仙窓外數枝梅玉蕊輕盈欲盡開怡悵肘生莊叟
柳莫陪群芳繞徘徊自注予方
患瘧故云

寒多白屋本無梅病裏昏昏眼倦開聞說高人憐玉

質為選詞客共徘徊

送平陽君趙公赴完山

自注時踰為半刺

出宰從來貴多君少壯時殊勳蒙睿覽政慰民思
風雪歲時暮關河行正遲臨分憶豚犬苦語不成詩

次獨谷韵賀李代言并商掌試成均

經術相承積善家每魁蓮榜世傳誇舍香且得提文
柄舞彩仍將戴賜花

題柳少年山水畵方善

墨池龍起雨濛濛石走汀翻鬼泣空一陣好風天地
齊分明元化在圓月中

青山雨過白雲濃草樹昏霏閣物初頃刻解成真態
出信知人可代天工

題政丞夜夫人遊

侍中色配侍中家世上榮聲更有過只待明珠曾一
顆却任奔月伴嫦娥

奉次獨谷成政丞石環題李政丞居易清察堂

詩韵

世德非香未宗盟是泰山恩光輝日下義氣障雲間
治定時堪樂心清事自閑安危皆注意上極豈能還

次勸謝雨亭尊羹見韻二首

數日同齋宿高樓更善思頗覺異味妙絕聽新詩
尊榮銀羹滑香醪玉翠逢交情真鄭重膠漆永為期
新已來何寓高樓最可思齋居堪屏迹醉興共吟詩
幽香青山近天長白日遲登臨多野趣亦足慰幽期

選遺文州 庚子之任

聖主憂民日郎君出宰時煩苛應務去寬厚更先施
茂樹孤蟬咽長途五馬馳此行無舞彩忠孝兩無虧

癸未正月二十三日大雨

今年正月異他年隔日陰晴雨雪連又討玉峯浮地
上忽驚銀箭滿雲邊詩懷竟夕難排悶病耳通霄耿

不眠但談比方娘手大誰將理數問蒼天

金典書 曉來過

昔年宮洞日相隨童稚情親更有誰官路窮通曾信
命聖朝遷擢政逢時精研禮樂知公華博涉經書辨
信疑自愧持蠡難測海貴然門巷喜來思

寄贈金同年擊乞竹

綠竹滿園種高齋幽興長消滋雨露擢十傲風霜
勁節真同調虚心亦可方請公醫我俗分送翠雲光

漁父辭次雙梅堂用古人韻

長江釣魚者迹與心双清不自識榮辱何嘗思利名

孤舟獨往還夜泊沙頭宿江風吹碧煙曉爨綠竹
一竿生涯亦有餘沈沈長隨鷗鷺居高歌濯纓樂在
中忘筌且復無忘魚

孔岩許公醉而墜馬戲贈一絕淡

許子平生醉度年高風直過竹林賢塞翁墜馬焉知
福好向長途更著鞭

題昭格殿

地湧靈泉淨山藏道境幽經營開寶殿咫尺隔塵區
霄漢仙居迥雲霞鶴馭留度人多妙訣降福永千秋
癸未九月晦奉香宿馬山驛其夜有雨朝至碧

蹄驛墻菊盛開

佳菊誰栽古館傍黃朱錯落滿東墻消了新沐三更
雨粲々能經十月霜在驛尚堪稱隱逸泛樽難為作
重陽最憐衆卉皆搖落獨保清寒晚節香

送前知申事權公執經出牧尚州

妙吟喉舌荷恩榮寬享天資自老成十載田廬閔日
月一時門士綴公卿旌旗出守承新寵雲漢遺黎得
再生去々勉修忠義烈聖朝廊廟任賢英

復用乞竹詩韵寄金同年事

為問園中竹新稍幾箇長籜披如點血節露自儲霜

俗士有醫術此君真藥方數莖如得種陋巷亦增光
送張觀察使子忠

慷慨高懷出士林數州遺愛洽民心按臨左部威聲
振秩峻中樞寵渥深黃鉞曉分丹闕下緡衣春照錦
江隄勉旃更展匡時策復使功名冠古今

送酒謝同年金公學病中來過

宦途奔走雪侵頭十日都無一日休物議難逃尸祿
責鬼呵宜有負薪憂乃因執上身多困却使門前客
不留為遣麴生聊致謝莫憑杯杓洗愁尤

金居士雪中騎牛遊陂岩

雪裏溪山特地奇遊觀牛背任行逢陂岩可足非人
境長使儒公為賦詩

金侍中騎騾訪江西惠表上人

廊廟宏材社稷憂騎騾清嘯到山丘肯將禪話禪經
清只可蕭然野外謀

書道三絕奉呈諸公

玉色臨軒白日明潭潭廣廈集群英從容進講操存
要思到無邪即是誠

束帶趨朝近耿光叨陪清譙講虞唐寂寥庭院歸來
晚猶白衣冠惹御香