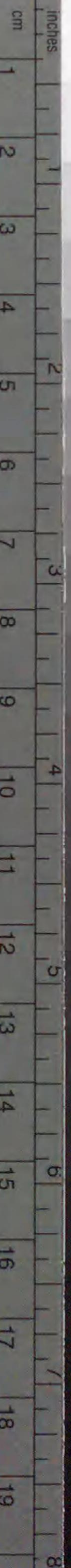


# Kodak Gray Scale



© Kodak, 2007 TM: Kodak

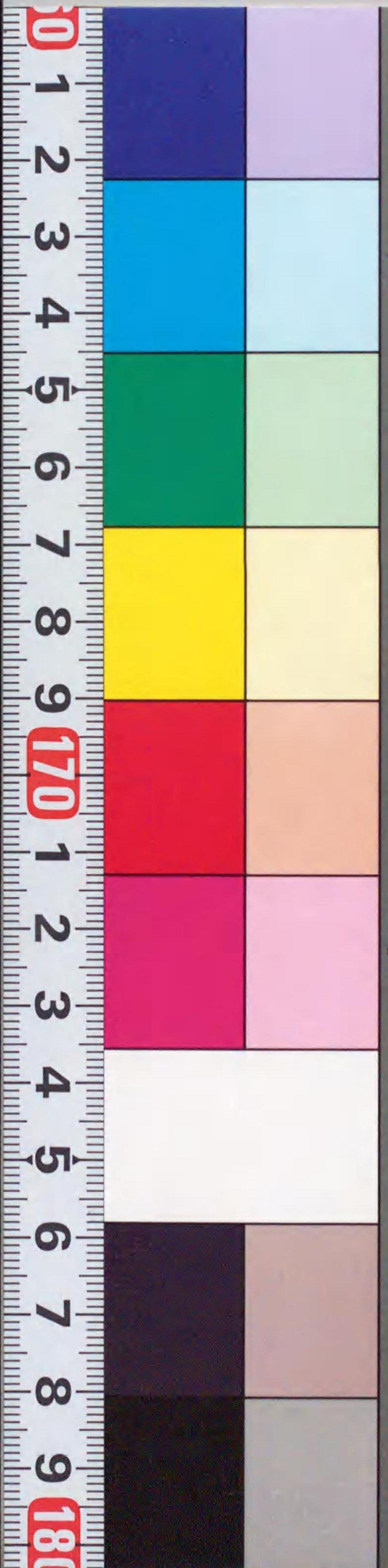
A 1 2 3 4 5 6 **M** 8 9 10 11 12 13 14 15 **B** 17 18 19



# Kodak Color Control Patches

Blue Cyan Green Yellow Red Magenta White 3/Color Black

© Kodak, 2007 TM: Kodak



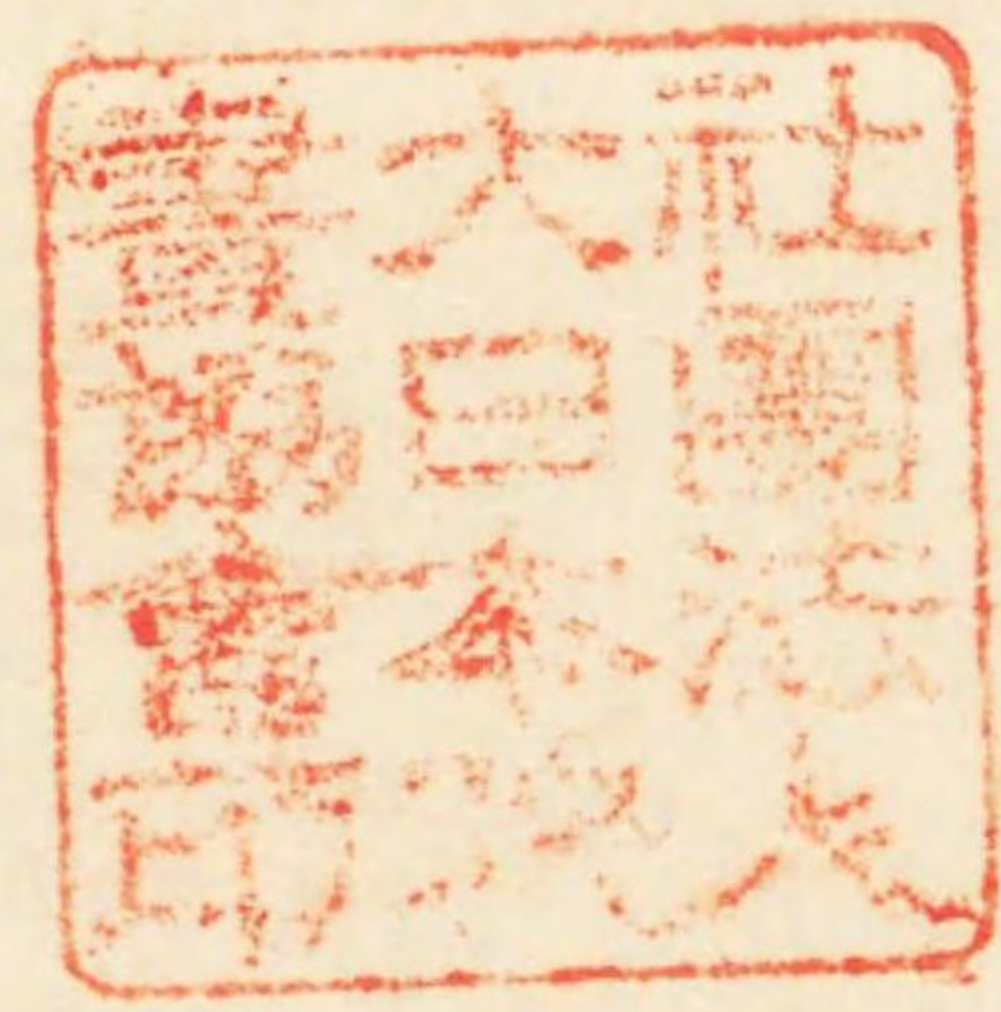
210.58  
1653d



00229772



19.722  
777



企畫部





維新史料編纂會  
文部省 編輯

大日本維新史料

第七

351

文部省



維新史料編纂會  
文 部 省 編纂

大日本維新史料

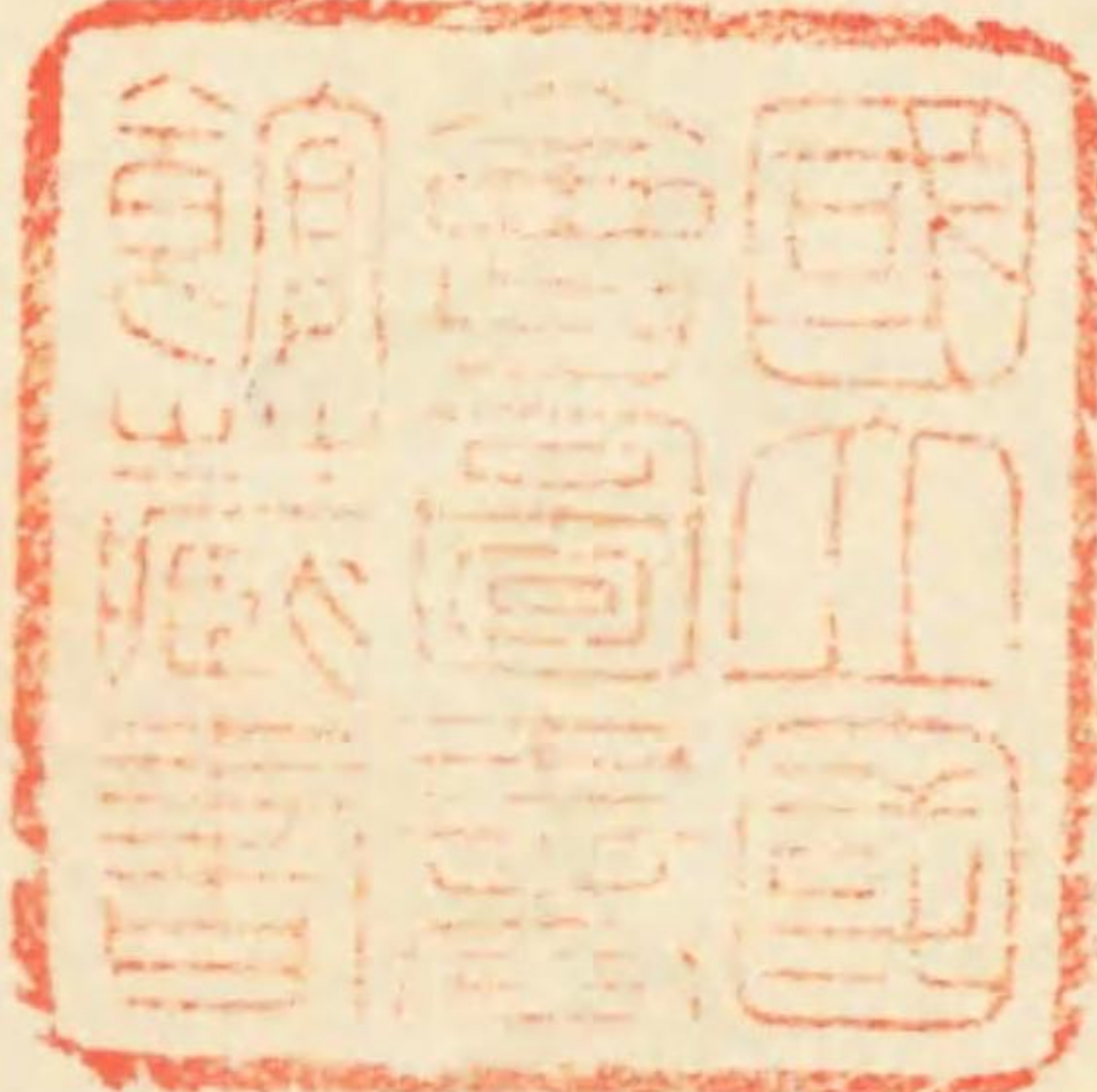
第一編  
ノ七

351

文 部 省



21058  
I 653d  
II



229772

# 大日本維新史料 第一編ノ七

## 目次

### 弘化四年

#### 八月

十一日	常御殿修理ノ爲、學問所ニ遷御ス。	一
十二日	幕府、初鮭ヲ進獻ス。	四
十三日	幕府、大宮御所御料千石ヲ増獻ス。	一五
同日	幕府、長崎奉行井戸覺弘・同平賀勝足ニ命ジ、松前領漂著々米國人ヲ 蘭國船ニ託シテ本國ニ送還セシム。尋デ <small>九月二日</small> 蘭國船、長崎ヲ出帆ス。	五一
同日	是ヨリ先 <small>弘化三年七月二十六日</small> 和歌山藩城天守等、雷火ノ爲、燒亡ス。是日、 幕府、其再建ヲ聽ス。	八六
十四日	彦根藩主井伊直亮、相摸警備地ニ於テ砲術訓練ヲ行フノ許可ヲ請フ。 尋デ <small>十月十九日</small> 幕府、之ヲ聽ス。	一〇〇

目次 弘化四年八月



十五日 石清水放生會。……………一〇五

同日 征夷大將軍德川家慶、即位奉賀使松平齊貴等ニ、上京ノ暇ヲ賜フ。……………一五九

同日 川越藩主松平齊典・府中馬對藩主宗義和・長島藩主増山正修・田原藩主三宅康直・佐野藩主堀田正衡・小田原藩主大久保忠愨・安中藩主板倉勝明・館林藩主秋元志朝・烏山藩主大久保忠保・佐貫藩主阿部正身・荻野山中藩主大久保教義・勝山房安藩主酒井忠嗣・足利藩主戸田忠祿・吹上藩主有馬氏郁、參勤ニ依リ、古河藩主土井利位・高崎藩主大河内輝聽・久留里藩主黒田直靜・壬生藩主鳥居忠舉・大多喜藩主大河内正和・伊勢崎藩主酒井忠恆・小見川藩主内田正道・鳥原藩主松平忠精、歸藩ニ依リ、各登營ス。幕府、忠精ニ令シ、先格ニ依リ、長崎ヲ視察セシム。……………二三四

同日 幕府、朝鮮信使聘禮ノ地ヲ大坂ニ易ヘ、其延期辰年安政三年ニ當ルヲ布告ス。……………三〇二

同日 鹿兒島藩主島津齊興、外國船琉球諸島ニ漂著ノ狀ヲ幕府ニ報ズ。……………三二〇

同日 月蝕。……………三二八

十六日 幕府、掛川藩主太田資功ノ西丸大手門番ヲ罷メ、小倉藩主小笠原忠徵ヲ以テ之ニ代ヘ、古河藩主土井利位ノ櫻田火之番ヲ罷メ、小田原藩主大久保忠愨ヲ以テ之ニ代ヘ、久留里藩主黒田直靜ノ外櫻田門番ヲ罷メ、丸岡藩主有馬溫純ヲ以テ之ニ代ヘ、伊勢崎藩主酒井忠恆ノ馬場先門番ヲ罷メ、長島藩主増山正修ヲ以テ之ニ代ヘ、小見川藩主内田正道ノ一橋門番ヲ罷メ、小島藩主瀧脇信賢ヲ以テ之ニ代フ。……………三三二

同日 幕府、日出藩主木下俊敦ノ退隱ヲ聽シ、嫡子大作ヲシテ、其家ヲ襲ガシム。……………三四五

同日 前水戸藩主德川齊昭、老中阿部正弘ニ朝鮮信使聘禮地變更ノ事情ヲ質ス。尋デ九月九日其不可ヲ論ズ。……………三六〇

十七日 即位由奉幣等日時定ノ儀ヲ行ヒ、即位式ヲ九月二十三日ト定ム。……………三八八

同日 幕府、府中馬對藩主宗義和ノ朝鮮信使聘禮ニ關スル勞ヲ慰シ、金壹萬五千兩ヲ與フ。……………四五八

十八日 征夷大將軍德川家慶、濱邸ニ成リ、芝和歌山藩邸ニ過ル。……………四六四

同日 鹿兒島藩主島津齊興、老中阿部正弘ニ、藩士二階堂志津馬ヲシテ、琉球警備ノ狀ヲ陳述セシメンコトヲ請フ。尋デ十月十日正弘、志津馬ヲ延



見ス。……………四七二

二十一日 名古屋藩主徳川慶城、節約ノ爲、恆例ノ獻品ヲ六箇年間省略センコト  
ヲ請フ。是日、幕府、之ヲ聽ス。……………五五四

二十四日 權大納言葉室顯孝ヲ罷ム。……………五九三

二十五日 即位由奉幣使藤波教忠等ヲ、神宮ニ遣ス。……………五九五

同日 幕府、江戸市中ニ令シテ、煙火ニ關スル制規ヲ嚴守セシム。……………六八五

二十六日 幕府、小濱藩醫杉田成卿ニ、翻譯方勤務中、俸五口ヲ給ス。……………六八八

二十七日 幕府、中山道長窪宿ノ夫馬賃錢割増期間ノ五箇年延期ヲ令ス。……………六八九

二十八日 權中納言久世通理ヲ權大納言ニ任ズ。……………六九五

同日 老中阿部正弘、幕船天地丸等ヲ見ル。……………七〇二

二十九日 會津藩主松平容敬、安房・上總警備地ニ於テ、砲術演習及軍裝練兵ヲ  
行フノ許可ヲ請フ。尋テ十二月十五日幕府、之ヲ許ス。……………七〇七

(目次終)



# 大日本維新史料 第一編ノ七

弘化四年丁未 (紀元二五〇七年 西曆一八四七年)

八月 小盡 朔戊申

十一日戊午 常御殿修理ノ爲、學問所ニ遷御ス。

〔示羊記〕○野宮定祥日記 宮内省圖書寮所藏本

八月九日、丙辰、天晴、○中常御所御修復後、又有御損數ヶ所之間、自明日御修復、仍渡御于御學問所也、武家御用途嚴密省略之間、御修復不行屈之由、有風聞、輕朝威之段、責而有餘者歟、○中略、

十日、丁巳、天晴、已剋依加勢當番參内、明日可有渡御于御學問所、仍自今日麿香間爲役所代、即候此所了、○中今日小御所・御學問所等御掃除也、依御殿替也然而上丁之間、事了後可取掛、兼而伺定、午剋過兩殿東軒非藏人・口向等各參集、講談濟之後、以表使伺定、各申渡了、

弘化四年八月十一日



○中申半剋過御掃除出來、夫々被屆、本役先是、未半剋各參集、予同相從、事了以女房伊與申入、所々引渡了、

御内儀程近之間、萬事靜謐之事、近習・番頭代・口向等申渡了、又就御殿替、小御所爲御内儀之旨、近習・内々・外様・非藏人番頭・番頭代等申渡了、非藏人心得、番頭・番頭代等申渡了。

學問所ニ渡御

十一日、戊午、天晴、伯少將御清ノ參仕被屆、以表使申入、小時可召被申出、即誘引御學問所、候東庇、羽林入上段御障子内勤修、了退下、被伺退出、以表使申入、申渡了、○中午剋前御機嫌能、渡御學問所之旨、以女房被申出了、本役參集之間、不退出、各參集之後、常御所點檢了、及申下剋本役退出、相次退出了、

常御所ヲ點檢ス

〔橋本實久日記〕○東京帝國大學所藏本

遷御ノ達

八月十日、丁巳、陰晴不定、自去夜伺候、今度常御所有御修理事、依之自明十一日、渡御于御學問所、申沙汰雜事、酉終剋退出、

遷御

十一日、戊午、小雨、未剋後止、深更亦降、今日渡御于御學問所也、雖可參上、中將御用參上之間、稱所勞不參、

〔橋本實麗日記〕○東京帝國大學所藏本

常御所又々破損

八月十一日、戊午、陰晴、時々小雨、辰斜參内、兼日、有催、常御所御修覆ニ付、御物運送也、昨年御修理既出來之處、又々破損之所出來、仍御殿替云々、

〔愚記〕○野宮定功日記、宮内省圖書寮所藏本

八月十一日、戊午、霽陰、間雨下、常御殿昨年來御修覆、當春二月修工之處、所々壁破壞、天井板透之間、仍可有修理、自今日又被移御座、渡御於御學問所、

〔日曆〕○堀河親賀日記、維新史料編纂會所藏本

八月十日、丁巳、天陰、

一當番二番詰宿等、參仕之事、受取裡辻大夫、三番詰小倉大夫、前後交代之事、一從明日御殿替之由、申渡有之之事、

〔萬里小路博房日記〕○東京帝國大學所藏本

八月十日、丁巳、參番巳半刻、今日御學問所御拂掃也、○中御拂掃未刻也、始上段撤立具、洒掃、公卿・殿上人一同也、御修覆後故、惣て清拂計也、今度御殿替不可說事也、御修覆終後不經幾日、如此事出來、恐懼之至、言語同斷事也、

〔雅俗日簿〕○山科言成日記、宮内省圖書寮所藏本

八月十一日、廻文到來、自明日御殿替、御座近之間、近習番所可爲靜謐、小御所、御内儀相成候、右兩條、爲心得番々可申傳、所管番等加勢宰相中將被申渡候、仍申入候也、

近習番所ニ靜謐ナランコトヲ合ス

學問所拂掃公卿ノ憤慨

遷御ノ達



弘化四年八月十二日

八月十日

右之通被示候、

同月十一日

左衛門督殿(山科言成)

追々、左衛門督殿に申入候、乍御面働、綾小路侍從殿に御申傳可給候也、

明後十一日未剋御殿替、御學問所被移御座候旨、爲心得加勢宰相中將被申渡候、

八月九日

右之通被示候、

同月十日

左衛門督殿承候、

十二日己未幕府、初鮭ヲ進獻ス。

〔老中阿部正弘等連署書翰〕

○東京帝國大學所藏本  
德大寺實堅武家傳奏記錄二條往來所載

○八月四日京都所司代酒井忠義宛

禁裏に初鮭被遊

御進獻之候、御披露候様、傳 奏衆迄可被申入候、恐々謹言、

初鮭進獻ノ  
奉書

忠

(中四也)

能

正

(蘆里小懸)

房

公

(同世)

績

正

房

八月四日

戶田山城守

忠溫判

青山下野守

忠良判

牧野備前守

忠雅判

阿部伊勢守

正弘判

酒井若狹守殿

〔京都所司代酒井忠義通達〕

○德大寺實堅武家傳  
奏記錄二條往來所載

○八月十一日武家傳奏德大寺實堅等へ

禁裏に御進獻之初鮭致到來候、御左右次第差上可申候、以上、

八月十一日

酒井(若狹守)

德大寺(天納言廳)

坊城(前大納言廳)

弘化四年八月十二日



弘化四年八月十二日

〔武家傳奏德大寺實堅等通達〕○德大寺實堅武家傳奏記錄三條往來所載

○八月十一日京都所司代酒井忠義へ

禁裏に御進獻之初鮭到來候由、明十二日、可致披露候間、辰刻可被差越候、以上、

八月十一日

坊城〔前大納言〕  
德大寺〔大納言〕

酒井〔若狭守殿〕

〔武家傳奏德大寺實堅等通達〕○東京帝國大學所藏本 德大寺實堅武家傳奏記錄御用帳所載

○八月十一日禁裏附明樂茂生等へ

禁裏に從關東初鮭、明十二日御進獻之候、仍爲心得申達候、以上、

八月十一日 承知之旨、返書來ル、

〔京都所司代公用人伴金左衛門等書翰〕○德大寺實堅武家傳奏記錄三條往來所載

○八月十一日武家傳奏雜掌物加波懷産等宛

物加波〔前防守殿〕  
滋賀〔右馬大允殿〕

伴〔金左衛門〕  
富田〔安左衛門〕  
岸本〔省吾〕  
藤野〔九右衛門〕

以手紙致啓上候、然者、從

十二日辰刻  
參内スベシ

關東

禁裏御所に御進獻之初鮭到來ニ付、例之通、今日御清所に相納置被申度被存候、宜御取計可被下候、此段可得御意旨被申付候條、如斯御座候、以上、

八月十一日 承知之旨、返書遣ス、

〔御用日次〕○德大寺實堅武家傳奏記錄 東京帝國大學所藏本

八月十一日、午、曇、

執次 松本右衛門

略○中

酒井若狭守殿

使者 中川早太郎

初鮭 一箱 臺居

封付 狀箱 貳

右者、從關東

禁裏御所に御進獻之初鮭到來ニ付、致進達候、委細者封中被申上候由、則周防守出會、請取之、御返翰被遣候、壹箱者從是可被仰遣旨也、

弘化四年八月十二日



弘化四年八月十二日

一禁中御内玄關

執次 小佐治 石見守

初 鮭 一箱 臺居

右老、從關東御進獻之付、御清所に被相納候由也、

右御使 物加波 周防守

坊城家 山本 將 監

右二付 罷出 佐野 宮内

坊城家 小野 右近

初鮭ヲ清所ニ納ム

〔京都所司代酒井忠義通達〕

○德大寺實堅武家傳奏記錄二條往來所載

○八月十二日武家傳奏德大寺實堅等へ

禁裏へ初鮭就御進獻、爲持進之候、宜被成御披露候、私方（上二攝ケル老中阿部正弘等御尋常御用ヲ指シ之）之奉書、入御披見候、以上、

八月十二日

酒 井

德大寺

坊 城

〔武家傳奏德大寺實堅等通達〕

○德大寺實堅武家傳奏記錄二條往來所載

○八月十二日京都所司代酒井忠義へ

披露ノ達

禁裏に御進獻之初鮭、遂披露候、仍御案内申入候事、

八月十二日

〔京都所司代酒井忠義通達〕

○德大寺實堅武家傳奏記錄二條往來所載

○八月十二日武家傳奏德大寺實堅等へ

禁裏に御進獻之初鮭、被遂御披露候、仍御案内被仰聞致承知候事、

八月十二日

〔武家傳奏德大寺實堅等通達〕

○德大寺實堅武家傳奏記錄二條往來所載

○八月十二日京都所司代酒井忠義へ

禁裏に初鮭就御進獻、女房奉書、來十六日可被出御沙汰候、例之通申剋前後、可致進達候

事、

八月十二日

〔京都所司代酒井忠義通達〕

○德大寺實堅武家傳奏記錄二條往來所載

○八月十二日武家傳奏德大寺實堅等へ

禁裏に初鮭就御進獻、女房奉書、來十六日可被出御沙汰候、例之通申剋前後可被遣旨、致承

知候事、

弘化四年八月十二日

九

女房奉書十六日出サルベシ



弘化四年八月十二日

八月十二日

〔御用日次〕○德大寺實堅  
武家傳奏記錄  
八月十二日、未、曇、

執次 藤木 要人

酒井若狹守殿

使者 三浦 應助

初鮭御進獻之付、

老中方奉書、

封付 狀箱 壹

委細封中申上候處、

御返答、從是可被仰遣旨也、

右馬大允出會、

〔武家傳奏德大寺實堅等書翰〕○德大寺實堅武家傳  
奏記錄二條往來所載

○八月十六日老中阿部正弘等宛

禁裏に初鮭御進獻之候、遂披露候處、

叡感不斜候、(所見ナシ)女房奉書被出候間、進之候、猶宜有言上候、恐々謹言、

八月十六日

俊 實

阿部(伊勢守廳)

牧野(備前守廳)

青山(下野守廳)

戶田(山城守廳)

〔武家傳奏德大寺實堅等通達〕○德大寺實堅武家傳  
奏記錄二條往來所載

○八月十六日京都所司代酒井忠義へ

禁裏に初鮭御進獻之候、遂披露候處、

叡感不斜候、女房奉書被出候間、老中方に書狀相添進之候、猶宜有御沙汰候、以上、

八月十六日

坊城 德大寺

酒井

女房奉書傳  
達

弘化四年八月十二日



弘化四年八月十二日

一一

禁裏に初鮭御進獻之老中方奉書一通、令返納候事、

八月十六日

〔京都所司代酒井忠義通達〕○德大寺實堅武家傳奏記錄二條往來所載

○八月十六日武家傳奏德大寺實堅等へ

禁裏に初鮭御進獻之候、○中略

御紙面之趣、致承知候、以上、

八月十六日

酒井

德大寺

坊城

禁裏に初鮭就御進獻、私方に之奉書、被返下致落手候事、

八月

〔御用日次〕○德大寺實堅武家傳奏記錄

八月十六日、亥、晴、

執次 藤木 要人

○中略

酒井若狹守に

御使 滋賀 右馬大允

坊城家 山本 將監

田會 宮田 安左衛門

禁裏御所女房奉書入

御文匣 壹

老中方等  
若狹守殿に

御書翰 壹通

返納奉書

御切紙 壹通

右者、從關東

禁裏御所に御進獻之初鮭、御披露相濟、女房奉書被出候に付、被致進達候旨、右馬大允申述、御書翰類不殘用人に相渡、無程若狹守殿面會可有之處、所勞に付、書院於二之間家老岡見左膳出會、御口上申述、委細若狹守に可申聞旨申退入、再罷出、猶關東に可差上、若

女房奉書等  
傳達

弘化四年八月十二日

一一



弘化四年八月十二日

一四

狹守申聞候旨、挨拶有之、竹之間ニ返翰貳通請取、

〔諸用留〕○内閣文庫所藏本

頭書

八月廿二日、

一禁裏ニ初鮭御進獻○中ニ付到來候女房之奉書

御前ニ出候日限伺一通、

右明後廿四日、可被遊

御覽旨、平岡丹波守を以下、長三郎ニ渡、

〔朱書〕  
右廿二日、持歸、

覺

明廿四日、女房之奉書、

御覽被遊候ニ付、麻上下着用之事、

公方様 右大將様益御機嫌能被成御座、御膳等御快被

女房奉書江  
戸ニ達ス

將軍女房奉  
書拜受

召上候間、可被御心易候、

一四半時過、御座間

御着座、今朝○中

禁裏ニ初鮭御進獻

大宮ニ御増地被進候ニ付到來之女房之奉書、伊勢守差上之、相濟ル何も

御目見致ス候、

○中

一殿中別條無之候、以上、

八月廿四日

連

名

戸田山城守様

十三日庚申幕府、大宮御所御料千石ヲ増獻ス、

〔老中阿部正弘等連署書翰〕○東京帝國大學所藏本  
徳大寺實隆武家傳奏記録ニ條往來所載

○八月五日京都所司代酒井忠義宛

一筆令啓候、然者、

大宮ニ御増地被進度

増獻ノ老中  
奉書

弘化四年八月十三日

一五



弘化四年八月十三日

一六

思召候由、及

上聞候處、御増地千石、可被進旨被 仰出候、右之趣、傳 奏衆迄被申入、可被達  
叡聞候、恐々謹言、

八月五日

戸田山城守

判

青山下野守

判

牧野備前守

判

阿部伊勢守

判

酒井若狹守殿

〔京都所司代酒井忠義通達〕○徳大寺實堅武家傳  
奏記録二條往來所載

所司代ヨリ  
通達

○八月十二日武家傳奏徳大寺實堅等へ

別紙之趣、及御面談、奉書可入御披見處、風邪罷在候間、爲持進之候事、

八月十二日

○別紙

大宮に御増地千石被進度

御内慮之趣、先達を以御書付被仰聞、則關東に相達候處、右御増地被進候儀、年寄共より奉  
書差越候間、入御披見候事、

八月

〔武家傳奏徳大寺實堅等通達〕○徳大寺實堅武家傳  
奏記録二條往來所載

○八月十二日京都所司代酒井忠義へ

武家傳奏ヨ  
リ通達

大宮に御増地千石被進度

御内慮之趣、先達を以書付申入、則關東に被相達候處、右御増地被進候儀、老中方より其許  
に之奉書到來、被差越之、令落手候事、

別紙之趣、被及御面談、奉書可被差越處、風邪被有之候間、爲持被差越候由、被示聞、令承知  
候事、

八月十二日

弘化四年八月十三日

一七



弘化四年八月十三日

〔武家傳奏德大寺實堅等通達〕○德大寺實堅武家傳奏記錄二條往來所載

○八月十三日京都所司代酒井忠義へ

大宮に御増地千石可被進旨、言上候處、

御滿悅之御事候、猶御挨拶之紙面未、近日可差進候、老中方より其元之奉書一通、令返納候、以上、

八月十三日

坊 城  
德 大 寺

酒 井

〔京都所司代酒井忠義通達〕○德大寺實堅武家傳奏記錄二條往來所載

○八月十三日武家傳奏德大寺實堅等へ

大宮に御増地千石可被進旨、被及言上候處、

御滿悅之御事候、猶御挨拶之御紙面未、近日可被差越候旨、被仰聞致承知候、次年寄共より私方之奉書一通、被返下致落手候、以上、

八月十三日

德 大 寺

酒 井

御滿悅ノ旨  
通達

女房奉書下  
賜ノ旨通達

坊 城

〔武家傳奏德大寺實堅等通達〕○德大寺實堅武家傳奏記錄二條往來所載

○八月十三日京都所司代酒井忠義へ

大宮に御増地被進候付、女房奉書、來十六日可被出御沙汰候、申剋前後可令進達候事、

八月十三日

〔京都所司代酒井忠義通達〕○德大寺實堅武家傳奏記錄二條往來所載

○八月十三日武家傳奏德大寺實堅等へ

大宮に御増地被進候付、女房奉書、來十六日可被出御沙汰候、申剋前後可被遣旨、致承知候事、

八月十三日

〔武家傳奏德大寺實堅等書翰〕○德大寺實堅武家傳奏記錄二條往來所載

○八月十六日老中阿部正弘等宛

今度

大宮に御増地千石被進之候、則及言上候處、

叡感不斜御事候、猶以、女房奉書之旨、宜有言上候、恐々謹言、

弘化四年八月十三日

武家傳奏ヨ  
リ老中へノ  
書翰



弘化四年八月十三日

八月十六日

俊實

二〇

阿部伊勢守殿  
牧野備前守殿  
青山下野守殿  
戸田山城守殿

〔武家傳奏德大寺實堅等通達〕○德大寺實堅武家傳奏記錄二條往來所載

○八月十六日京都所司代酒井忠義

今度

大宮<sub>に</sub>御増地千石被進之候、及言上候處、  
叡感不斜御事候、依之女房奉書被出候間、老中方<sub>に</sub>書狀相添進之候、猶宜有御沙汰候、以  
上、

八月十六日

坊城  
德大寺

酒井

〔京都所司代酒井忠義通達〕○德大寺實堅武家傳奏記錄二條往來所載

○八月十六日武家傳奏德大寺實堅等

今度

大宮<sub>に</sub>御増地千石被進之候、被及言上候處、  
叡感不斜御事候、依之女房奉書被出候間、年寄共方<sub>に</sub>之御書翰御添被差越、猶宜致沙汰旨、  
御紙面之趣、致承知候、以上、

八月十六日

酒井

德大寺  
坊城

〔武家傳奏德大寺實堅等書翰〕○德大寺實堅武家傳奏記錄二條往來所載

○八月十六日老中阿部正弘等宛

今度

大宮<sub>に</sub>御増地千石被進之候段遂披露候處、  
御滿悅不淺御事候、此旨宜有言上之由、  
大宮御氣色候、恐々謹言、

弘化四年八月十三日

二一

大宮御滿悅  
ノ旨



弘化四年八月十三日

八月十六日

實俊

二三

阿部  
牧野  
青山  
戸田

〔武家傳奏德大寺實堅等通達〕

○德大寺實堅武家傳奏記錄二條往來所載

○八月十六日京都所司代酒井忠義へ

今度

大宮に御増地千石被進之候、則及言上候處、

大宮 御滿悅不淺御事候、依之老中方に以書狀申入候、猶宜有御沙汰候、以上、

八月十六日

坊城  
德大寺

酒井

〔京都所司代酒井忠義通達〕

○德大寺實堅武家傳奏記錄二條往來所載

○八月十六日武家傳奏德大寺實堅等へ

今度

大宮に御増地千石被進之候、則被及言上候處、

大宮 御滿悅不淺御事候、依之年寄共に以御書翰御申入、猶宜致沙汰旨、被仰聞致承知候、

以上、

八月十六日

酒井

德大寺  
坊城

〔御用日次〕

○德大寺實堅武家傳奏記錄  
東京帝國大學所藏本

八月十六日、亥、晴、

執次 藤木 要人

酒井若狹守殿記

御使 滋賀 右馬允

坊城家 山本 將監

女房奉書等  
所司代へ交  
付

○中略

弘化四年八月十三日

二三



弘化四年八月十三日

出會 宮田安左衛門

二四

○中略

一大宮様に御増知千石被進候ニ付女房奉書

壹通

老中方に御書翰

貳通

若狹守殿に同上

貳通

右持參、女房奉書被出候ニ付、被致進達候旨、右馬大允申述、御書翰類不殘用人に相渡、無程若狹守殿面會可有之處、所勞ニ付、書院於二之間、家老岡見左膳出會、御口上申述、委細若狹守に可申旨申退入、再罷出、猶關東に可差上若狹守申聞候旨、挨拶有之、竹之間ニ有、返翰三通請取之、引取候也、

〔諸用留〕○内閣文庫所藏本

頭書

八月廿二日、

一○中略

大宮に御増地被進候ニ付到來候女房之奉書御前に出候日限伺一通、右明後廿四日、可被遊

御覽旨、平岡丹波守を以下、長三郎に渡、

〔朱巻〕右廿二日、持歸、

覺

明廿四日、女房之奉書、

御覽被遊候ニ付、麻上下着用之事、

公方様 右大將様益御機嫌能被成御座、御膳等御快被

召上候間、可御心易候、

一四半時過、御座間

御着座、今朝東叡山○中略

御名代大岡主膳正相勤候段言上之、過○中略

大宮に御増地被進候ニ付到來候女房之奉書、伊勢守差上之、相濟る何も御目見致し候、

將軍女房奉書拜受

弘化四年八月十三日

二五



弘化四年八月十三日

二六

略○中

一殿中別條無之候、以上、

八月廿四日

連

名

戸田山城守様

〔大宮御所日記〕○宮内省圖書寮所藏本

八月十三日、庚申、晴、○中略

一御所取次方來書、如左、

別紙書付御附衆被達候、今日隱岐守不參<sub>二</sub>付、爲持致進達候、以上、

八月十三日

別紙如左、

大宮に御増地千石被進度 御内慮之趣、傳 奏衆被申聞、書付被差越候<sub>二</sub>付、江戸表に相達候處、右御増地千石被進之旨、年寄衆方申聞、其段傳 奏衆へ相達候、御知行割等相調させ、追々差遣候様申來候間、右之趣町奉行に相達、并小堀勝太郎にも可申渡旨、町奉行に申渡候間、爲心得相達候、  
右之趣、酒井若狹守殿被 仰渡候間、爲心得相達候、

千石増獻

八月

一右同斷之儀、奥向方被 仰出、依詰合一同恐悅言上、

一御肝煎方非藏人を以、右同斷之儀御達也、

一關白様に御使

土佐守相勤、

右之御増地千石被進候御吹聽也、

一關白様方御使

種田和泉守

右同斷御歡被仰上候事、

〔若殿様御玄關日記〕○長谷信篤家記 維新史料編纂會所藏本

八月十三日、申、陰、

略○中

一從交野様來、

就 大宮に御増地被進候、兩三日中、御所々々に參賀可然之旨、爲心得、加勢宰相中將被申渡候由、權中納言被演說候、尤番々且小番末勤之輩へ心、自親族中可申傳由<sub>二</sub>候、仍申入候也、

八月十三日

師

夏

弘化四年八月十三日

二七

大宮御所ニ  
參賀ノ心得



園池三位様

右之通、

八月十三日

右被示候、仍申入候——也、

同日

同時來、

先剋被申渡候就

大宮<sub>記</sub> 御増地被進候參賀之事、服者之輩、御神事後<sub>ニ</sub>參賀可然之旨、更加勢宰相中將被申渡候由、權中納言被演說候、尤番々且小番末勤之輩へ<sub>ニ</sub>自親族

中可申傳由候、

八月十三日

酉剋公

香

園池三位様

右之通被示——候也、

同日

右之通——也、

同日

實

達

隆

生

梅園三位様

略<sub>○中</sub>

十六日、亥、晴、<sub>○中</sub>

一御出門 <sub>午剋</sub> 禁中御所 大宮御所 關白様等□□、夫<sub>方</sub>四條様へ御出之事、

〔雅俗日簿〕<sub>○山科言成日記  
宮内省圖書寮所藏本</sub>

八月十四日、大宮非常附方廻文到來、

大宮<sub>記</sub> 御増地千石被進候旨、御治定候、仍爲御心得申入候、御一列<sub>記</sub>迄、可申傳——

八月十三日

正

房

右之通被示、——

同日

光

政

廻文到來、大宮<sub>記</sub> 御地被進候、爲心得加勢宰相中將被申渡候、尤小番末勤——右<sub>ニ</sub>付、

兩三日中、御所々々參賀可有之、同卿被示候、——

服者、御神<sub>後</sub>參賀候事、

八月十三日

建

通

右之通被示候、——

弘化四年八月十三日



弘化四年八月十三日

同日

左衛門督殿承候——順達了、

衣冠・奴袴麻上下、參宮、御増地恐悅、以表使言上了、(言知)家公・(言體)内藏頭等、名代了、參殿下同斷

恐悅、予一身恐悅了、

參 内同斷、恐悅著御帳、家公・内藏頭等、着御帳、今日當番參仕、宿直了、

〔日曆〕○堀河親實日記  
維新史料編纂會所藏本

八月十四日、辛酉、天晴、

一大宮に御増地被進ニ付、兩三日中、參賀申來之事、

一辰剋出門、禁中 大宮等に參賀之事、

〔柳原隆光日記〕○宮内省圖  
書院所藏本

八月十四日、辛酉、晴、已剋參番、午後退出、大宮へ御増地、千石、以前二千石、以上三千石也、先例如此、依此事 省裡

并大宮へ參入賀申、此儀如何、從大樹被進増地之事、兩御所へ參賀、尤不當理、諸家無參賀方、尤可然歟、

〔萬里小路博房日記〕○東京帝國  
大學所藏本

八月十四日、辛酉、晴、大宮に御増地被進候ニ付、參賀 御所・々々・殿下、

増地ノ事ニ  
ツキ兩御所  
へ參賀スル  
ハ不條理ナ  
リ

〔橋本實久日記〕○東京帝國  
大學所藏本

八月十五日、壬戌、晴、已剋斗、參大宮、今度御増地 千石被進恭賀、附女房申之、次參殿下亭、同申入、次參内依番也、大宮御増地之事、同恭賀申入、直宿仕、

〔橋本實麗日記〕○東京帝國  
大學所藏本

八月十五日、壬戌、晴、申終剋、微雨、○中今朝參殿下、大宮御増地恐悅申上、

〔御用日次〕○德大寺實堅  
武家傳奏記錄

八月十九日、寅、晴、

執次 松本右衛門

○中略、

一本願寺御門跡

御使 下間少進

大宮御所に、今度御増知千石被進候爲恐悅、御門主御參可被成之處、依歡樂、御使を以被申上候、

○中略、此段御届、

宮中御沙汰之儀、宜御賴被申入候由也、

廿二日、巳、曇、

弘化四年八月十三日

三一

三〇

正房



弘化四年八月十三日

執次 藤木 要人

略○中

一輪王寺宮

御使 岩井左衛門

依御招被差出、

此度 大宮御所に、御増地千石被進候ニ付、右御祝儀、被仰上候哉、御先格、明和九年十月、天明十一年九月ニ候間、右兩例御見合、御取斗可被成旨、申達ス、

右馬 大 允出會、

〔武家傳奏雜掌物加波懷産等書翰〕

○徳大寺實堅武家傳奏記録二條往來所載

○八月十五日京都所司代公用人伴金左衛門等宛

伴 (金左衛門恩)

(宮田安左衛門恩)

(岸本省吾恩)

藤野(九右衛門恩)

物加波 (扇防寺)  
滋賀 (右馬大允)

以手紙致啓上候、然者、今度

大宮様に御増地千石被進之候付、右御祝儀、關東に被進物之儀、先格取調申候處、寛延三年十月、

女院様に御増地被進候付、右御祝儀御樽肴可被進哉、先格考難相知旨、先役兩卿方松平豊

幕府へノ祝儀進物ノコト

後守様に被及御問合候處、追ふ被進候様との儀申來、翌年頭

勅使參向之節、從

女院様、

公方様に二種一荷、

大御所様 大納言様に一種一荷宛、被進之候、右之御例を以、明和九年十月、天明二年九月御増地之節々、

公方様 大納言様被進物有之候趣、相見候得共、

御臺様 御簾中様に之被進物相見不申候、然處、前書三ヶ條之年席ニシテ、

御臺様 御簾中様共、不被爲在哉ニ相考候得共、不慥成候付、及御問合候、乍御六ヶ敷御取

調、被仰聞可被下候、此段可得御意如此御座候、以上、

八月十五日

〔京都所司代公用人伴金左衛門等書翰〕

○徳大寺實堅武家傳奏記録二條往來所載

○八月十五日武家傳奏雜掌物加波懷産等宛

物加波

伴

滋賀

藤野

弘化四年八月十三日

三三



弘化四年八月十三日

御手紙致拜見候、然者、今度

大宮様<sup>に</sup>御増地千石被進之候付、右御祝儀、<sup>○中</sup>不慥成候付、爲御問合被仰越候御紙面之

趣致承知候、則取調別紙壹通差進申候之間、右<sup>ニ</sup>御承知可被下候、右御報如斯御座候、以

上、

八月十五日

○別紙

寛延三年

惇信院様御代

御臺様 證明院様

寛延二年 御本丸<sup>に</sup>御入、

寶曆三年御縁組御弘、

同四年十二月西<sup>に</sup>御入、奉稱

御簾中様、

明和九年

浚明院様御代

先例書

御臺様 心觀院様

明和八年八月薨、

大納言様<sup>者</sup> 孝泰院様<sup>ニ</sup>、

御簾中様不被爲在、

天明二年

同御代

御臺様不被在候、

一 大納言様<sup>者</sup>

文恭院様<sup>ニ</sup>、

廣大院様

天明元年九月西<sup>に</sup>御入、

同六年十一月 御本丸<sup>に</sup>御入、

寛政元年二月四日

御婚姻、奉稱

御簾中様、

弘化四年八月十三日



弘化四年八月十三日

〔武家傳奏德大寺實堅等通達〕

○德大寺實堅武家傳奏記錄二條往來所載

○八月京都所司代酒井忠義へ

大宮に御増地被進候付、御祝儀、

大樹公 右幕下公に、別紙之振合を以、當年頭之

御使參向之節、可被進哉、且

御簾中御方に被進之儀、先格難相知候得共、此度亦

御簾中御方に、一種一荷被進可然哉、及御相談候事、

八月

○別紙

大樹公に、

昆布

一箱

干鯛

一箱

御樽

一荷

亞相公に、

干鯛

一箱

御樽

一荷

天明二年九月

大宮盛化門院御事御増地千石被進、翌年頭之

御使、關東に參向之節、右之通被進候事、

〔京都所司代酒井忠義通達〕

○德大寺實堅武家傳奏記錄二條往來所載

○八月武家傳奏德大寺實堅等へ

大宮に御増地被進候付、御祝儀、

公方様 右大將様に、別紙之御振合を以、當年頭之

御使御參向之節、可被進哉、且

御簾中様に被進之儀、御先格難相知候得共、此度亦

御簾中様に、一種一荷被進可然哉、被及御相談候旨致承知候、追々從是可及御挨拶候事、

八月

〔京都所司代酒井忠義通達〕

○德大寺實堅武家傳奏記錄二條往來所載

○九月武家傳奏德大寺實堅等へ

大宮に御増地被進候付、御祝儀、

弘化四年八月十三日



弘化四年八月十三日

三八

公方様 右大將様に、別紙之御振合を以、當年頭之御使御參向之節、可被進哉、且御簾中様に被進之儀、御先格難相知候得共、此度者御簾中様に及、一種一荷被進可然哉、被及御相談候旨、先達を被仰聞、則關東に相達候處、當年頭之勅使御參向之節、別紙之通被進候様御達可申旨、年寄共より申越候事、

九月

○別紙

大宮より

公方様に、

二種一荷

右大將様に、

一種一荷

御簾中様に、

同斷、

將軍等へ、  
祝儀品

以上、

〔武家傳奏德大寺實堅等通達〕○德大寺實堅武家傳奏記錄二條往來所載

○十月四日京都所司代酒井忠義へ

大宮に御増地被進候付、關東に右御祝儀被進候

御使、今度參向之

勅使相兼候様、今日被

仰出候、爲御心得申入候、以上、

十月四日

坊 城  
德 大 寺

酒 井

〔京都所司代酒井忠義通達〕○德大寺實堅武家傳奏記錄二條往來所載

○十月四日武家傳奏德大寺實堅等へ

大宮に御増地被進候付、關東に右御祝儀被進候

御使、今度御參向之

勅使御兼候様、今日被

弘化四年八月十三日

三九



弘化四年八月十三日

四〇

仰出候旨、爲心得被仰聞、致承知候、以上、

十月四日

酒井

德大寺坊城

〔二條往來〕

○德大寺實堅武家傳奏記錄  
東京帝國大學所藏本

大宮御勝手向、累年御差支之處、今度

立后被爲濟候就る者、諸事

新清和院御在世中之御振合御同様ニ被爲在候間、御勝手向彌以御差支之儀共有之候、依之先々之通、御増地千石被進候様被遊度被

思召候、猶

御内慮可被 仰進候得共、先可被及御内談旨、關白殿被命候段、先達る被仰聞、則關東ニ相

達候處、

右者、

思召之通

新清和院ノ  
例ニヨリ増  
獻スベキ旨  
勅慮ノコト

御内慮被 仰進候様、御兩卿ニ可及御挨拶旨、年寄共より申越候事、

五月

大宮御勝手向、累年御差支之處、今度

立后被爲濟候就る者、諸事

新清和院御在世中之御振合御同様被爲在候間、御勝手向彌以御差支之儀共有之候、依之先々之通、御増地千石被進候様被遊度被 思召候、猶

御内慮可被

仰進候得共、先可及御内談旨、關白殿被命候段、先達る申進、則關東ニ被相達候處、右者、

思召之通

御内慮被 仰進候様、兩人ニ可被及御挨拶旨、老中方より被申越候由、被示聞之趣、令承知候事、

五月

今廿八日、於  
宮中御直達、

弘化四年八月十三日

四一



弘化四年八月十三日

四二

今度

大宮に御増地千石被進候様被遊度被

思召候、

御内慮之趣、關東に宜被申入候事、

五月

○附録

〔御用帳〕

○東京帝國大學所藏本

寛政六年十一月十三日、

一別紙書付奥向に被差上由ニ有、御乳人方御渡被成候、如左、

此度相増候御定高銀六貫目之儀、

女院御所、并

前青綺門院、

前盛化門院等之御振合、都多口向御勘定組之儀ニ御座候間、譬御服物代四拾貳貫目之上、

六貫目相増、都合四拾八貫目ニ相成候振合を以、御取斗可有之候事、

一此度被 仰立候奥御用米百石之儀、

女院御所奥御用米相初り候節、御納米御不足之節者、御省略可有之旨、被 仰立候間、此度及御同様之儀と相心得申候、尤春秋五拾石宛、御請取之振合ニ付、當年之儀者、五拾石御請取有之、來卯年々、年分百石ニ相成候儀と奉存候事、

同年十一月廿八日、

中宮御所

執 次

中宮御所御賄御定高外六貫目被進之儀、猶又被申立候趣并評議書付等被差出、則江戸表に相達候處、右六貫目之儀、

中宮御所年々御定金銀同様、被進之儀被 仰出候間、傳 奏衆に可相達旨、年寄衆方申

來、則兩卿に相達候間、可被得其意候、

十一月

右之趣、堀相摸守殿方被 仰渡候間相達候、

當御所吳服料、これまで 准后御りニ御時分よりもとろく御不足ニあらせられ候所、此

ニ以 立后より々、御服御品も加へて、猶更御不足ニあらせられ候ニ付、口向へも與上

吳服料

弘化四年八月十三日

四三



弘化四年八月十三日

四四

り申出候へ共、とても御定高内にてハ、御ゆつらも相成りたく申入候ニ付、何とぞ、寛政六年 中宮御所々仰立させられ候通、御定高外、關東より思しく進られ候様、當御所へも進られ候様ニ、御とり斗々上らせ候様ニいと度、くれくも、此より御とのぞ申入たく候、

德大寺  
坊城

宣旨  
堀河

明樂

德大寺

内藤

坊城

大宮御定高外銀被進之儀ニ付、別紙書取并兩局書付等貳通、差進之候、宜被取計候、以上、

五月十一日

大宮御定高外銀進獻ノ議

兩上藤方被仰立書被添口上  
大宮御賄向御定高銀百九拾貳貫目、此内四拾貳貫目御服料ふるへく處、是迄及御不足、

然上、今度就

立后る者、御服御品目被爲替、彌以御不足甚御差支ニ相成候間、寛政六年、

新清和院立后之節、兩人先役より品々申立候る、同年十一月、

中宮御賄御定高外銀六貫目、年々御定高金銀同様被進候趣、老中方より申來候御例及候間、何卒於此度、寛政度之通當年より御定高外銀六貫目、年々被進候様いと度候、依之兩局被申立書、進之候、右之趣、酒井若狹守に被及示談、相整候様宜取斗候事、

五月

德大寺

明樂

坊城

内藤

御手翰拜見仕候、然者、

大宮御定高外銀被進之儀ニ付、御別紙御書取并兩局書付等貳通、被遣之、宜取斗旨被仰下、落手承知仕候、以上、

五月十一日

當御所ニも、いよ／＼御機嫌よく成らせさせられ候、御ほとろく、後院北御殿へ御目とほ／＼あらせられ候所、近比とあ／＼御むさ／＼にてあらせられ候ニ付、非常御手當り／＼、御山

弘化四年八月十三日

四五

山與用意ノ意稱



弘化四年八月十三日

四六

輿御用意いとし置とく存候ゆへ、口向へも申出候ところ、御尤様の御事終ら、種々御物入之御中ゆへ、とても御常高之内にて、仰付られ候御事出来りとくと申出候に付、何とそく、よほしく御のん弁被成候て、右の御用意出来させられ候様ニ、御取斗な上ら候様と、よろしく御頼申入とく存候、

德大寺大納言殿  
坊城前大納言殿

宣旨  
堀川

當御所無御程御移徙可被爲在候哉之處、近年御むさくニ被爲在候に付、爲御用意、四方輿出来候様、御移徙御用之後者、非常之御手當ニ常御殿之邊ニ、假御物置ニるる出来、御殿近クニ被差置候様、奥向方被仰出候、右に付、取調候處、凡別紙圖面之通可有御座、猶委敷義者、得と取調可申上候得共、何分御入用高之儀に付、御定高之内ニる者難出来、別御勘定組ニ仕度候、仍此段御伺申上候、以上、

未五月

大宮御所御用掛り  
渡邊隱岐守

同御所 取次

- 一 惣黒塗 唐草繪入
- 一 金物金減金
- 一 御屋根網代檜皮色御紋片流ニ六ッ宛御紋黄土色
- 但、屋根裏吹寄セ格組黒ヌリ裏張白綾
- 但、又御紋様御未定追可被 仰出候、
- 一 御前廂一枚兩軒桁に差込
- 但、網代組御屋根と御同様、
- 一 御障子左右ト御後 左右二枚宛 御後羽目込一枚、組子格組黒ヌリ紙張
- 一 三方御腰并 御前御腰板等取置羽目込
- 一 御翠簾四方掛縁尋常

右

○圖アリ、之ヲ略ス。

弘化四年八月十三日

四七



弘化四年八月十三日

見返ニ  
内 藤

大宮御所、無程

後院北御殿に御移徙可被爲在處、近比兎角御むさゝる被爲在候付、非常御手當旁、御山輿出來候様、兩上臈方書取、先達る被成御達、委細被仰達候之趣、無御據次第と奉存候付、御入用積之儀、取次共ニ申渡、不取敢酒井若狹守に申聞置候、然ル處、別紙之通、取次共申聞書付・繪圖面等差出候付、御賄頭に申渡、再應直段吟味仕爲取調候處、積銀高八貫九百目之内、百目引下ケ候上、尙又拾分引下ケ、殘銀八貫七百九拾目ニ出來可申旨申聞候付、右銀高を以、入念早々仕越取懸候様、取次共ニ可申渡与奉存候、且又御入用立方之義、勘弁仕候處、文化度  
中宮御所御新殿に御移徙ニ付、新調御道具別段被進之儀被仰立候付、此度及同様被仰立候儀ニも候ハ、右御道具御入用之内に御組込相成候之方も可有之哉、別紙取次共差出候書付三通、繪圖貳枚懸御目、此段相伺候事、

六月

付札  
書面之通可被取計  
候事

見返ニ  
大宮御所御用懸り

渡邊 隱岐守

同御所

取次

先達る申上置候御四方輿繪圖面仕法帳并直段積書等、別紙之通出來仕候、非常御手當之儀ニも被爲在候間、早々出來候様、輿向被仰出候、御入用之義、精々吟味引下ケ申付候得とも、何分手數相掛り候ニ付、多分之引方も難出來、書面之通御座候、右御入用銀出方之儀、先達る申上置候通、逆及御定高之内ニ難出來候間、別御勘定組ニ相成候様仕度候、前文御手當之儀ニ付、早々申付度奉存候、仍此段申上候、以上、

大宮御所

渡邊 隱岐守

同御所

取次

覺

弘化四年八月十三日

四九



弘化四年八月十三日

五〇

一御輿 壹挺

右奉別紙(別紙ハ之ヲ略ス)ニ差上候御仕様寸法書并御繪圖面之通り、都る御好御伺濟之通り、無相違至極入念仕立、尤御彩色繪共、

一雨皮 壹式

一御外箱 壹式

右皆具 壹式

代銀八貫九百目

内百目 吟味引下ケ、

右之通ニ至極入念奉調進候、以上、

未六月

井筒屋

印

大宮御所

明樂

徳大寺

内藤

坊城

預示令披見候、然考、

大宮御山輿之儀ニ付、別紙書取一通并執次共差出候別紙書付三通、繪圖面貳枚、被差越之、遂一覽、則別紙ニ付札を以て答候、依執次共差出候書付繪圖面等、令返却候、以上、

六月廿八日

幕府、長崎奉行井戸覺弘對馬守・同平賀勝足信濃守ニ命ジ、松前領漂著ノ米國人ヲ蘭國船ニ託シテ本國ニ送還セシム。尋九月二十日テ蘭國船、長崎ヲ出帆ス。

〔長崎奉行平賀勝足伺書〕○内閣文庫所藏本 通航一覽續輯所載

○七月老中へ

弘化四年七月、奉行伺書、

エトロフ嶋に漂着仕候異國人當秋歸帆之阿蘭

陀船に致便乞差返方其外之儀ニ付奉伺書付

平賀信濃守

エトロフ嶋に漂着仕候異國人七人差返方之儀々、當秋歸帆之阿蘭陀船に便乞申付、咬嚼吧表に送遣、生國に差遣候様、可申付候哉、

弘化四年八月十三日

五一

松前領ニ漂著ノ米國人送還ニ關シテ指令ヲ請フ



弘化四年八月十三日

五二

一右異國人共乘渡候船并所持之小炮壹挺・コンバス・銀錢其外雜物有之候、右之取上致藏入置候間、便乞之儀被仰渡候ハ、乗船爲致候節、可渡遣候哉、右之趣奉伺候、以上、

未七月

平賀信濃守

幕府ノ指令  
右伺書に八月十三日御下知、

覺

書面、異國人差返方之儀、都る伺之通可被取斗候事、

〔長崎奉行平賀勝足上申書〕○通航一覽  
續輯所載

○八月六日老中へ

松前志摩守を送越候異國人七人之内

壹人病死仕候儀申上候書付

平賀信濃守

漂著米國人  
一人死去ス

松前志摩守を送越候異國人七人之内、デファイと申者、病氣を付、藥用爲仕置候處、去月廿七日病死仕候段、届出候を付、檢使差出爲相糺候處、別條無御座候、依之稻佐郷悟真寺に埋方申付候、此段申上候、以上、

甲比丹へ申  
渡

〔長崎奉行申渡〕○侯爵鍋島直映所藏本  
譯邊新編所載

○九月四日蘭國甲比丹「レファイスソーン」へ

かひゑんに

東蝦夷地エトロフ島に漂流候北亞墨利加人七人差返之儀、江府に伺之上、依御差圖、歸國爲致候間、其方引請、近々出帆之船に爲乗組、生國に可送届候、尤壹人々、於當地病死候候付、其旨生國に可相通候、

右之通、かひゑんに申渡、請書取之、可差出候、

未九月四日

(通航一覽續輯)

〔蘭國甲比丹「レファイスソーン」請書〕○通航一覽  
續輯所載

○九月長崎奉行へ

漂流異國人之儀を付かひゑん御受横文字和解

御當國に漂流之北アメリカ人六人、今般從江府之依御下知、當節歸帆之阿蘭陀船を送届候様、當月四日、御書付を以被仰渡奉畏候、右漂流人御引渡を相成候ハ、早速當月廿日出帆之船に爲乗組、咬留吧着岸之上、生國に送届候様、爲取斗可申候、此節於御當國、右漂流人七人之者共に、被爲給候御仁恵を、格別之御儀を、漂民を救ひ、其難儀

甲比丹請書

弘化四年八月十三日

五三



弘化四年八月十三日

五四

を憐之、令歸國候様、取斗候儀者、阿蘭陀之不限、惣多世人之習、御座候得共、阿蘭陀於役館も、別る大切之相心得候儀者不及申上、當節歸帆之船頭阿蘭陀人ニおゐても、厚心掛ケ取扱可申候、且又右漂流人共、於御當國、難有御取扱ニ相成候次第、逐一咬留吧頭役に申越、於彼邦可相成丈ケ速ニ生國に送届候様、相達可申候、

かひたん

よふせぬるんり

せいそん

右之趣、かひたん横文字書付を以、御請奉申上候ニ付、和解差上申候、以上、

本木昌左衛門印

西與一郎印

檜林鐵之助印

西記志十印

森山榮之助印

(籌邊新編)

〔和蘭通詞本木昌左衛門等上申書〕

○通航一覽  
續輯所載

○九月十日長崎奉行へ

弘化四年九月十日、掛り與力岩村昌兵衛、綠蘿庵に相越、掛り通詞を以申渡候所、異國人通辯之上、通詞より請書差出す、

米拾貳俵

北亞米利加人六人

其方共儀、近々歸帆之阿蘭陀船に爲乗組、差返候ニ付、船中爲糧米、爲取之候間、其旨可

存候、

未九月

右被仰渡候趣、相達候處、難有奉存候旨、漂流人六人之者共、御請御禮奉申上候ニ付、此段書付を以申上候、

未九月

本木昌左衛門印

西與一郎印

檜林鐵之助印

西記志十印

森山榮之助印

(籌邊新編)

漂流人ニ對シ糧米給與ノ旨口達

〔長崎奉行申渡〕

○通航一覽  
續輯所載

弘化四年八月十三日

五五



弘化四年八月十三日

五六

漂流人ノ糧  
米ヲ交付ス  
ル旨甲比丹  
へ達

○九月蘭國甲比丹「レファイスソーン」へ

米拾貳俵

北亞墨利加洲之者 六 人

右之、近々歸帆之船に乘組セ、差返候ニ付、船中爲糧米、爲取之候間、其旨可存候、

右之趣、かひたんに、可申渡候、

未九月(イ九月十二日)

護送手當米  
ヲ船長ニ給  
ス

米拾俵

かひたんに

當秋出帆之船に、異人六人爲乗組、生國に差返候ニ付、船中之儀者、船頭阿蘭陀人引請、別  
る遠國漂民之事故、諸事勞り心付可取扱候、依る爲手當米拾俵、船頭に爲取候、其段可申渡  
候、

右之趣かひたんに申渡、請書取之、可差出候、

未九月(イ九月十二日)

漂流異國人乗船并所持之品々、歸帆之船に可積送候、

右之趣、かひたんに、可申渡候、

未九月

(籌邊新編)

〔蘭國甲比丹「レファイスソーン」請書〕○通航一覽  
續輯所載

○九月長崎奉行へ

漂流異國人之儀ニ付船頭阿蘭陀人に御米被下候かひたんに御受横文字和解

かひたんに

近々出帆之船に、異人六人爲乗組、生國差返候ニ付、船中之儀者、船頭阿蘭陀人引請、別  
る遠國漂民之事故、諸事勞り心付可取扱候、依る爲手當米拾俵、船頭に爲取候、其段可申  
渡候、

右御書付を以被仰渡候趣、歸帆之船頭阿蘭陀人に申渡候處、御手當被下置、重疊難有仕合  
奉存候、且漂流人六人之者共、咬啮吧到着迄、滯船中諸事相勞り、厚心付取扱可申旨申出候  
間、此段御請奉申上候、

かひたんに

ようせぬるんり

せいそん

右之趣、かひたんに横文字書付を以、御受申上候ニ付、和解差上申候、以上、

弘化四年八月十三日

五七

甲比丹請書



弘化四年八月十三日

五八

本木昌左衛門印  
西與一郎印  
檜林鐵之助印  
西記志十印  
森山榮之進印  
(籌邊新編)

〔長崎奉行達〕○籌邊新編所載

○九月十七日和蘭通詞へ

漂流人名

紅毛年番通詞に

漂流亞墨利加人

シヨルツ  
ベイトル  
ヘルリイ  
モルヒイ  
ベ  
シヤウ

漂流人引渡

右之者共、明後十九日四ツ時、於出島かひゑんに引渡候間、其方共令承知、かひゑんに可申渡候、

未九月十八日(十七カ)

〔長崎奉行申渡〕○通航一覽續輯所載

○九月漂流米國人へ

弘化四年、

一漂流人七人之内、北アメリカ洲之カナダフテイ、痢病ニ病、同七月廿七日、死失いゑし候ニ付、長崎稻佐郷悟眞寺に埋葬いゑす、

但、漂流人共、依願如斯、尤阿蘭陀人葬所と不混様申渡ス、

漂流人へ申渡

漂流亞墨利加人

シヨルツ  
ベイトル  
ヘルリイ  
モルヒイ  
ベ  
シヨ

弘化四年八月十三日

五九



弘化四年八月十三日

其方共儀、明十九日四時、阿蘭陀加飛丹に引渡間、其旨可存、

九月十八日

右通詞を以申渡候處、一同奉畏候旨、御請申上ル、

漂流異國人

六 人

其方共儀、昨日申渡候通、加飛丹に引渡遣間、船中厭ひ、無事なる生國に罷歸るへ、

九月十九日

右同斷、

一右之手續ニ有、漂流人六人、阿蘭陀加飛丹に引渡候處、翌廿日、無滞出帆相濟、

崎國肥録

〔長崎奉行井戸覺弘等上申書〕

○譯邊新編所載

○九月二十一日老中阿部正弘へ

幕府への上申書

〔伊勢守殿

歸帆之阿蘭陀船に亞墨利加人為乗組差返候義申上候書付

御届

平賀信濃守

井戸對馬守

六〇

老中へ送還ノ旨ヲ上申

松前志摩守へ送越候亞墨利加人七人之内、病死壹人殘六人、先達を伺濟候通、昨廿日、阿蘭陀船に爲乗組、本國に差返申候、依之此段申上候、以上、

九月廿一日

平賀信濃守

井戸對馬守

〔長崎奉行井戸覺弘等書翰〕

○譯邊新編所載

○九月二十一日老中阿部正弘等宛

以別紙申上之候、

當地并近國迄相替儀無御座候事、

一エトロフ島に漂着仕候北亞墨利加人七人之内、壹人病死仕候段、先達を申上置候、右之者共、乗船其外所持之品々、殘六人之者に相渡、昨廿日、歸帆之阿蘭陀船に爲乗組差返候付、船中爲糧米拾貳俵爲取之候、且亞墨利加人共引請諸事世話仕候船頭阿蘭陀人に、爲手當米拾俵爲取之候、右入用者、闕所銀之内より爲相拂申候事、

以上

九月廿一日

平賀信濃守

井戸對馬守

弘化四年八月十三日

六一



弘化四年八月十三日

阿 伊勢守様  
牧 備前守様  
青 下野守様  
戸 山城守様

六二

熊本出發

〔熊本藩士上田休兵衛日記〕○維新史料編纂會所藏本

九月八日、晴、

けふハ旅たつ日なれば、寅の時告る比よ起出て朝食給へ、調度やう此物打らみ見る中に、稻津うしよ人を遣してとひしに、いまた旅たち玉ふよは程もあるよなれば、暫くして諸共よゆきて見るよ、み旅とやかまけきは、船つきよてこそ待申んとて出ぬ、○中略

九日、節句、雨、

明離るをばやめて茂木と云處よ着ぬ、此處は異國防禦此人數着岸せる處ときけと、心して船の上り場ると能く見る、○中略やめて長崎よ着ぬ、○中略肥筑の屋敷の嚴重□見なをまおほへて國の官宅よ着ぬ、留守居佐分利も小倉屋敷と云よまゐりて、めしつりふ者さへ居されは、詰役も公のとらめうけし者とやらんよそ目よ見よとて、彼方此方と立もとをりもてるしぬ、○中略

長崎著

中島廣足ノ  
漂流人談

父君、佐分利の宅よ御着にあり居る故御供申上、佐分利り人旅案内として、小松屋と云ふ旅定宿とま、是ハ問屋也、肥後の表向の宿旅借す由、外に一切斷り、我等國許り、佐分利に先狀、故に待居るよし、居間二階八疊六疊落着て湯入、道具取片付、飯仕舞、佐分利方土産等○中略用意するうちよ、十右衛門歸宅致し、稻津氏も着よなり居候由よて、迎よ人來る故、直ニ行、○中略四ツ比歸る、○中略

十日、晴、

七つ半過比々

○中略

朝飯比、雨すこし降しるともやめて晴たて、飯仕舞、蘭船の旗上げ見よゆりんとて、父君御供申上、御屋敷三宅誘ひ候へとも、□□の由故歸り、中島に出ま品物取調へ直に行、廣足□逢これて、北亞墨利加よと、松前に漂着せし漁師送り來し一件のとなし委細有之、一松前に漂着の時分、綿入等下し玉る、彼地に居候時分、江戸を和蘭陀に連歸り之義、御問合ニ成度、一旦對話いゝし候上よてあき時ハ、御請出來難きよし申によと、長崎に送りあり、大と上陸の節ハ、直に乗輿よて御奉行宅にめし、一通り御糺問有之、其後蘭人へ糺問之筋仰せ付らる、カピタン曲錄旅御免有度よ願ふ、自國他國に對し面目没失

弘化四年八月十三日

六三



ふ曲録御免あらは糺問せん、左ましくは御断り可申由申出る、

段々御□儀有之、座長ニある故、こゝりけ物御免とのよゝにて心に任す、御奉行衆御透見、右のカヒタン曲録よりし、前ハ机被置、段々對語、漸出處並ニ鯨取る者に疑ひるさよゝ相分り、對語の節、茶も煙草も飲せぬとて、蘭人殊の外ニ怒りしが、後通辭も其方漂人對話けしりらま調ひたる由、市人舉て賞美まるよし語りしりは、左そあらん、此方は國許よて奉行役色々の捌き、ことの外上手なりと自負して大ニ歡ひ、茶煙草の不快もつけぬりと也、其後北亞墨利加人も、阿蘭陀よよつて歸國出來すへしとて安堵のちもひ被るゝ、鼻唄被うさひて居し由也、

一北亞墨利加人よゝ火船の圖差上とる寫し見せらる、圖其中寫し留べし、

一同國人の内、一人發狂の奴有之、是ハ惣身眞墨に黥し、胸筋一通り残し置よし、此者居處よゝ逃出、上の山よゝ石投下し人被騒さ由、漸とらへ來る後、騒動まる故、頭分の者取押へ候處、指被傷る杯亂心の奴也、

此者は早死、跡の者ハ正直まる者よて、禮儀被守ることは、右の頭分の者の食まる迄ハ皆待、一同に仕舞、一同にね、其後ハ無言、一同に起る杯、尤靜りある者共也、

右の段々はるしに成る、短尺ハ請合にるる、茶菓美味也、晝前迄となし、歸り懸栗崎道坡等

同道よて市中りひ物まる、處々見物歸り、晝飯仕舞、直に御奉行衆蘭船見分よる様子見ニ行、夕方迄海邊よ逍遙して待居る處、七ツ比御巡見、御國の御さき船二艘尾上、驪龍にめして御出にるる、御さき船拾艇立引船二艘、太鼓本船立、次船六艇立、赤地に御紋の幕とららし、御弓・御筒・御鎗等見事に飾り置く、蘭船よまさま自□の船をも一さわ立て見ゆる、蘭船へ階子被りけ御乗よると、やりて蘭人黒き鳥毛のまるしの様なる物打ぬりて、同音にミヤアと續きて三度夥敷さけぶ、御見とけ相濟、御下船の時、又如始三度さけぶ、其後直に蘭館御入に成るを見歸る、○中略、

十五日、晴、

悟眞寺へ、唐船來ること、一艘ハ銀六貫目定、蘭人今度チャンノ木八本贈る由、一尺一寸角雨はよひの間の事にて、今朝よよくをたり、起出るとやりて髮被結に行、三人まで待漸そろへて歸る、飯仕舞、繼紙福濟寺の圖を寫す、晝迄に大方出來、晝飯後、

父上御供申上、御屋敷に行、稻津氏・佐分利方・三宅等同道、法橋並工藤・佐藤・玉名等案内、悟眞寺和尚も同船にて向ふ地渡り、船中の酒、着岸の上酒肴の器人々よ持參、悟眞寺着、御陣場處々見物、境内尤廣し、後ろハ横懸懸て畑地餘計有之、小屋掛は有餘、水木送秣の便り此處よ如くこゝろ、先つ水は谷川二筋、堤一ヶ所、寺の地也、出水也、横巾八拾五尺、堅半足是よて十分に人



敷を養ふ、扱木は後の山一圓、送ハ御屋敷より直に船まで運べは、海上三四町餘の處、秣は是も稻佐山の方にかけて、草生茂る野有之、乍併此處ハ馬糞不用、かゝる便利有る上に、近來御立入ハ成候稻佐一番の大富家本田市郎太と申者、萬事受込大丈夫の由、御人數何程出候とも無氣遣、あつばれ白帆來れりしと、沖の方遠く見渡して勇しくおもひぬ、○中略阿蘭陀の墓數多有之、

石面蘭字數字、石の幅四尺位、堅七尺許、重ね一尺位、

○圖アリ、之ヲ略ス。

異もくを讀は分れと(マ)

露を袂よあわをまらする

悟真寺に上る、此寺淨土宗也、和尚妻有り、又魚菘食す、われとしめハけしめらまおもひしりとも、いやく逆も佛法ハ夷狄の道、其道とまる處は、身菘清淨よしして佛よし仕ふる菘主とて、我人間の道として、妻菘迎ふるは子孫を生みつゝけて、祭を先祖よし絶さぬ爲也、さらく色にまよひ、穢たることにあらま、子なきは不孝の始とて、且肉を食ふは體菘養ふゆえん也、孟子にも七十の者帛を着、肉を食ふへとも有り、今の和尚肉食妻帶るは、異法よこそさらひあらめ、聖人の道に望めると云てほめて可也、左云すとも、法花坊主之忍

ひ妻、隠ひ魚のあらわきて、罰菘かふむるよまは、却て打あらわしたる社罪も輕ららめ、ま

と例の悪ル口穴賢、○中略

十八日、晴、蘭船の大様、圖に致し度  
もの也

朝早起、けふハ天氣能くきて塵程の雲をも見ま、朝飯前に稻津氏に行、兩館行菘廿一日より吳らまは、折角の事に夫迄逗留せんと相談ま、稻津氏太慶にて、其段佐分利に相談まへくと諾せらる、蘭船行五ツ時出船の段とゞけ置候よま、急に仕舞參れと被申故、歸り飯仕舞、直に稻津氏に行、例の御船同船にて大館戸に船を寄る處、町年寄後藤市之允悖道太郎供引繕、船に挨拶に來り、別船に乗組直に御船を出し蘭船に着、蘭船の階子拾五段上り、やまみより三段舷、夫が四段下り船中に入、左りの方舳に七八間參り候へと、安仁役出迎、同心役人數多立合也、

右安仁役・通辭 西慶太郎等案内にて、下の段に下る、此處階、段下り候て左の間、問の口に眞座、子十段、鑰闔有之

敷と見ゆる、眞中に盤を居へ、盤上に器物ならへ、有之、上面の腰懸けよみな腰を懸る、壹番同心鈴木田庄七、夫が佐分利・稻津と次第に列ま、後ろの眞中硝子板張、其左右幕を絞り有之、我等左りの角に寒暖昇降下げ有之、上に磁石、左の方戸を開き候へと、左り直に雪隠、向ふ藏、眞向ふ安仁役、後ろ色々の器入處、器物一々穴にはめ有之、安仁役三十才通譯菘



以て、出帆前故何の馳走も出来ず、不興千萬の由挨拶、助役三十杯杯に一々酒をつぎ、四角の器に載せ配る、

壹番に赤き酒、甘き中に辛み有、餘程強し、名マ、

貳番白く澄る酒、辛くして甚強し、名ゼチーフル

葡萄酒とも云、如何哉、

三番薄赤き酒、少し強し、強くはなし、名ロイウエイン

其間に助役菓子名タルタ紙焼、カステラ也、を配る、一つ取候へど今一つ取れとて強る故首を振る、其

次に生姜の蜜漬皿に入れ、ヒを付け去つぽく美味也、安仁役打笑みて、通辭して言に、み

な〜御出甚太慶るる日故、祝して一杯飲むとて、助役につがせ壹盞傾る、安仁役案内船

頭部屋に入、向ふ右の角み也、倚子と寢所有之、寢所帳を絞る有之、次の間に案内這入、右

の方醫者の部屋有、醫何り小唄の様なること云ふて藥を丸し居る、其前の間真中に大きな

盤有、助役紙一枚何る認め安仁役に見る、其盤の上、小さぬと物様なる器に、白砂糖

液入れヒを付け有之、其次の間這入、右の方帆を積み有、帆貳艘分、壹艘分は代の帆なりと

安仁役申、其先蘭人帆を縫居る、釣袷りけ先の様に縫行、其先きに大箱の中に狎狹畜有

之、哀なる聲にて本邦の者を慕ふ、千萬里の波濤の外にとらこれ行く身狹おもへはけもの

、心いとあし、其間の奥少し暗き處に食物貯有之、皆々瓶の中に有、夫々上の段に案内、大

筒兩方に六挺、玉目六ぼん、一ぼん、此方の貳百五十目、六ぼんにて壹貫五百目、わんの様なる物にて筒袷上下にこふと

いとる、表の帆柱の根烟出し、烟管の先きの如し、臺所上天鐵張、下なま張、クド石炭ふき、臺所之次とも

り、豕を畜有、正月比迄と小犬の様なりし由の處、大さ四尺餘有之、蘭人食物の余を大抵に腐らし置て食する由、安仁役申、

班豕也、其上てんは有之、蘭人ぬ居る、表にて潮水袷汲せ見る、としめ水小々通し、仕

掛の棒袷封し候へど、筧水澤山に落ち來る、矢張龍吐水の如し、魚料理見るを見る、鱗能

く落し、腹を押切と、豎に突割く、料理人二人也、年若き奴に、通辭を以て年齢袷尋ね候へ

は十八と答ふ、壹人として徒らに居る者とはなし、いつをも手業ををし居る、大工の傍に

行色々なし、大工股引の間より、大工道具を出し見る、尺竹四折一折一尺、有之候袷見

せ、自身の足の尺袷打、壹尺有とて不怪自慢、みな〜賞美の體袷あらとし候へど、長々袷

仕方して自慢致し候間、御役人扇子にて陽根の戲袷申候へは、甚心配の様子にて笑ふ、

りんる袷本邦の物の様に、稻津氏手前の様へ用ひられしに、大工先きをつき見る、餘程

切る、又手前につき不用と示す、我等大工の手袷握り候へど、袖袷まき入れ墨袷見せ

申候、男女の二體を入れ有之候、色々講釋仕候へとも、一切不通る處、全之允略通辭、夫

を按針役帆柱に登らせ馳走する、登る手際中々感心する、帆柱の高さ通辭に問候、二拾六



間餘と申候、水桶餘計に貯へ有之、大さ二圍餘り有之、鐵輸入長さ四尺位、壹人前四ヶ月の水を滿る由按針役申、天井上の段の板ぬれ居候間、雨の溜りまらんと佐分利申候處、按針役申候と、毎朝〳舟洗ひに水をかけ候、今朝の水未た干ぬにて候と、水貫處々に有之、碇表に下け有之、碇つゝ鐵鎖り、大さ八寸廻り位也、鐵の大きな棒にて押へ有之、碇の分を以とむる由、碇卷上はロクロ、楫車廻しにて鐵鎖兩方に寄候、一人の力能大きな楫を扱ふ、楫の脇磁石有之、夫々又座敷の様に下り候へは、助役茶を持配る、つまみの付きたる茶腕に八分許充汲み、臺に乗せヒ液添へ有之、茶の製コーヒ日本の大豆に似たる木の實、是を碎き湯水に入れ煎し、白糖液加へ候物にて、是は藥になる由也、

夫液仕舞、上の段に上る、按針役中帆柱の傍に送りに出、挨拶液脱し時宜致と、歸る、佐分利方大波戸よ上陸にて歸る、晝飯仕舞直に稻津氏に同行道、佐分利方へ三宅・法橋・佐藤・白木・松崎其外玉名・竹内等數人打連、龜山の茶碗焼に行、亭主大神甚兵衛と云ふ、唐焼に増りて見事なる陶器也、此處大村様御行列見る、○中略四ツ比歸る、

廿日、晴、

○中略

朝飯後、細雨、無事、將棋杯さしまさる、蘭船出帆見物の儀刻限、稻津氏へ問合候處、四つ半

比々との事故、右之通追付居候處、一聲の鐵炮二と名の由、海山液響りしけは、是は出船よと、袴打着て御屋敷の様に行候へと、稻津氏已に小船に乗、漕出しに成居る、我等一艘の漁船を艀して乗らんとせしに、角之允等、悟真寺見物の船漕歸るに逢、袴脱き羽織着替、船に乗ると梅りはる大浦の出崎日影の下に暫繫居候處、大筒十三發、調へ至て宜しく、大抵□二十四五の處、矢繼音のこけしき事は、稻佐無凡烽火愛高山も崩し、こては天柱地軸に響きて、女媧氏の五色の熬の足も損しやせんと危まる、夫よ賣船のかゝ居候にもやひ候處、相波にて三宅散々濡る、

筑州公御二階に御座有と、碇綱にもやひ居候處にて、又五發打つ、佐藤世話致し置候酒肴を大浦を贈り來る、鯛の丸烹尾壹體、盛合せ壹體、まびのさし身壹體也、酒九獻餘濟て、又飯を贈り來る、めし四杯食、其中出船、蘭船に帆を上る二つ、又下を取扱ひ、目もく問るを、如何せしや不分明、引船三拾餘艘、帆を揚て采を振進む、兩御番所十四發うつ、此處調子早し、船次第に遠さある故、此方も歸船、手繰を見る

但、船乗出ま前、船々三四度、出島を二三度開液合をる、海路壹萬三千里の處、別を行者と、殘り留る者共の心おもひやらせて、いとあわきにありしりは、

出船液まねく扇の島人の



名残を餘所よおもひあらるゝ

○蘭船幅六間半許、長さ二十三間餘、

○當六月廿六日に入津、

○船驗五つ、赤白紺の旗、中帆柱ハ長小驗、

○本邦筑州船中に、白の幕走らるして、大船三艘、小船十五六艘出た、

歸り晝飯、○中

二十四日、晴、唐館蘭館をも、あらうくうつし朝早起、荷を入組、間内盡くざひ懸け、掃除ぬくひ

上げ、朝飯仕舞、勘定仕舞、直に立、名残おゝみて、

またこんと契りはすまぬと度は

あけやまらぬあふ坂のせき

熊本藩士、  
蘭館參觀

佐分利方々人來る故、佐分利方に行候處、皆々打立離筵の處也、共に三献拔傾け立出、蘭館の向ふ家に暫休息、茶菓等出る、御役人待居候處、皆々被揃候故、直に蘭館に至る、門拔入候へハ、番所處々に有之、加比丹居間に上る階子段有、段上り一間四方に畫板有り、眞向ふは鏡拔りけり、其次の間、硝子細工種々、右の眞中に鏡有、其下に燭燈、左大花瓶、婦人と小兒の圖有り、何れも同じ眞中に卓子臺、左りに寢臺、椅子ハ二拾餘も筋り有之、椅子の上左大右燭有

了、左りの間に入候へハ、眞中に花燈、奇麗言語道斷、左りの上座花毛氈、常の毛氈にあらは、奇麗言ふへらた、

皆々列座也、諸役心配にて酒と肴と出る、酒ゼチーフル、佛手柑酒、西慶書記し遣し候へとも、落候故不分、今一つの酒も同じ

肴はキンキツブ、本邦の金柑の様なる物也、蜜漬、砂糖漬也、藥にな向ふにりけり出し有之、其處を遠

眼鏡よて蘭船拔見る至て鮮也、座敷右の方臺の上に筆と墨砂乗居る、筆は鳥の羽也加比丹部屋四

方に畫板並に地球の圖數多有之、畫板續畫也、通辭委細の講釋、

○中

加比丹年六十餘、面體一儻有る様に見へる、荷物積込中故、何の馳走も出來ず、不興千萬

との挨拶、馳走心と見へて、オ、ルゴールと云物を調へ見せる、不思議奇妙の仕懸にて、其

音の文拔る事は、人間業よてあることにあらず、餘り面白さに一首、

糸竹此くらへ拔こめし玉手箱

あけてたへなる音拔を聞ぬる

犬、加比丹にゐること甚し、犬の體異なり、夫々菜園見物、チシヤニ、しな菜一葉取る、夫

の花畑に行、鞠の遊び面白し、鞠大き九寸餘、白二、斑一、鞠の臺堅二間餘、横壹間餘、通辭突様拔

教ゆる故突き候處、壹發にして中る、數氏成し不得、臺の隅處々々有之、敵の玉を此中に

落さば、數點拔上る由、又自分の玉此中に入せば、點拔こぶくとの事也、突棒の長さ壹間



許、先き細く鐵の輸入れ有之、未熟の棒は先に木炭をめ有之、  
諸木は本邦の品而已也、

〔籌邊新編〕侯爵島直  
映所藏本

未十一月廿日、

漂流人

- 一先書申上候亞墨利加人被差歸候一件書付并御尋書、都合三（六月三日修三收録之）通寫取、當節差上申候、
- 一亞墨利加人、滯崎中、折々相煩、出帆前迄療養罷在申候、不用之儀御座候得共、見聞仕候様子、左ニ荒々申上候、
- 一容貌其外蘭人ニ相替儀無御座候、七人之内、六人ニマタロス之體ニ有、壹人ニ相應之容貌ニ有之申候、
- 一七人之内壹人、蘭語少々存候者有之、此者之通弁ニ有、諸事可也ニ相分申候、
- 一國風之由ニ有、七人共銘々入レ墨仕居申候、其内壹人之者、全身無間地、面部ニ勿論、手足指頭まで染入、白キ處ニ眼ト齒計ニ御座候、昔年之夜又ト申上、實ニ如此者哉ニ被存候、惣ニ七人共、手腕ニ同様之人物を染入罷在、是レアメリカ洲之印ニ有、何國ニ參候も相分候様之由、其餘ニ銘々存意ニ有、或レ先祖之墓所、或レ女房之像、或レ牝卵等相畫キ、國風与レ乍申、言語同斷之有様ニ御座候、

- 一朝暮並晝食之節、七人共西方ニ向ヒ合掌、暫之間默拜仕候、此事着四五日之間仕、其後ニ相止メ申候、右ニ出入之役人共相怪候者も有之有之ニ付、多分ニ通詞方内々差留候義共ニ有之哉与奉存候、
- 一七人之内少々晝を認候者有之申候、私ニも蒸氣船之圖壹枚認貫候條、至之拙畫ニ御座候得共、跡方奉入御覽候、
- 一アメリカ洲ニ有無音火藥發明仕候由、乍然停止ニ相成候趣ニ御座候、右ニ聊之音も不致哉相尋候處、火煙相發候迄ニ有、少之音も無之由申聞候、依之製法相尋候得共、製法之儀ニ存不申趣、申聞候、
- 一其許共追々咬嚼吧迄罷歸、夫方本國ニ罷歸候義、海上何日位も經候哉之段、相尋候處、咬嚼吧表方凡ソ三ヶ月も相懸り不申有之、本國ニ歸着出來不申由、申聞候、
- 一鯨漁之様子相尋候得共、通辯曉ニ相分り不申候、此儀別段御奉行所ニ有之御尋無之候、
- 一七人之内テファイ与申者、着懸方狂亂相煩、爾後赤痢相煩、死去仕候、
- 一爰許着船之砌、送來候松前役人共ニ世話相成候禮謝厚申述、別離之節涙を流シ、大ニ別を惜候由、此度蘭人ニ御引渡之節も、同様番人共ニ、落涙恩謝申述候趣ニ御座候、



弘化四年八月十三日

七六

一蘭船に乘移候与、按針役之直様船頭部屋ニ差置、外五人之者之マタロス一同差置、即日ノ諸事手加勢仕候趣ニ御座候、

〔文書科事務簿手頭留〕

○長崎縣立圖書館所藏本

〔未考〕未五月朔日、遠見番に、平田音三郎相達候、

與力に

漂流入長崎ニ送致

蝦夷エトロフ嶋に漂着いた候由之異國人共、松前志摩守家來警固いた、當地に海上送越候積ニ付、右船見出次第、早速注進可致旨、遠見番に可申渡候、

未五月

〔未考〕未五月八日、被 仰渡候、

出島出役

萩原又作松原又作に

萩原又作

松村瀨平

其方共儀、當夏入津紅毛船荷役中、出嶋出役申付候間、取締第一入念可相勤候、

未五月

近澤光之進

直井大八

飯田勝藏

鈴木田昇七

近澤光之進

直井大八

飯田勝藏

鈴木田昇七

右同文言、

平田音三郎に

平田音三郎

其方儀、松前志摩守ノ送越候異國人取扱掛り申付候間、入念可相勤候、

未五月

渡部重三郎に

渡部重三郎

右同文言、

弘化四年八月十三日

七七

漂流米人取扱掛任命



弘化四年八月十三日

〔朱卷〕  
未五月十七日、  
被仰渡候、

七八

與 力江

御役所附

池嶋 七郎大夫

吉岡 元太郎

西川 年郎

米原 宇兵衛

其方共儀、松前志摩守方送越候異國人着船候ハ、繫置候場所見守掛り船之儀申付候間、  
申合入念可相勤候、

未五月

與 力江

船番筆頭

武井 茂四郎

船番

牛嶋 雄作

町司定乘

竹迫 千之助

町司

伴 準三

其方共儀、松前志摩守方送越候異國人着船候ハ、繫置候場所見守掛船之儀申付候間、申  
合入念可相勤候、

未五月

〔朱卷〕  
三日、被仰渡候、

船番

吉田 守三郎

町司

岡田 志賀二

其方共儀、當夏紅毛船入津方出帆迄、出嶋新番所出役掛り切申付候間、取締第一相心得、入

弘化四年八月十三日

七九



弘化四年八月十三日

念可相勤候、

未六月

八〇

與力に

御役所附

池嶋七郎大夫

吉岡元太郎

西川年郎

米原宇兵衛

崇福寺内縁  
蘿庵掛任命

其方共儀、松前表に送越候異國人共着船之上、爲致上陸候ハ、崇福寺末庵縁蘿庵に差置候節、勤番申付候間、兩人宛、晝夜相詰、取締方嚴重ニ相心得、諸事申合入念可相勤候、

未六月〔朱書〕十四日〔

與力に

船番筆頭

武井茂四郎

船番

牛嶋雄作

町司定乘

竹迫千之助

町司

伴準三

右同文言、

未六月〔朱書〕十四日〔

與力に

書面、觸頭大木藤十郎に  
申渡置候

松前表に送越候異國人共、着船之上爲致上陸候ハ、崇福寺末庵縁蘿庵に差置候節ハ、御役所附觸頭共見廻り心附候様可申渡候、

未六月〔朱書〕十四日〔

〔朱書〕未六月廿五日、  
被仰渡候、

弘化四年八月十三日

八一



弘化四年八月十三日

八二

與 力に

唐人番

星野 五郎兵衛

國木原伴右衛門

同見習

吉田 愛之助

本庄 寛一

其方共儀、松前表を送越候異國人共、着船之上爲致上陸候ハ、崇福寺末庵綠蘿庵に差置候節者、勤番申付候間、兩人つゝ晝夜相詰、取締方嚴重ニ相心得、諸叟申合入念可相勤候、

未六月

〔朱書〕  
未六月廿五日、  
被 仰渡候、

與 力に

松前表を送越候異國人共、着船之上爲致上陸候ハ、崇福寺末庵綠蘿庵に差置候節者、唐人番觸頭共見廻り心附候様可申渡候、

未六月

〔朱書〕  
未七月十日、  
被 仰渡候、

富山 貞平に

富山 貞平

其方儀、松前志摩守を送越候異國人之儀ニ付、調物并認方掛り申付候間、入念可相勤候、

未七月

大塚 正作に

大塚 正作

大塚 正司

其方共儀、松前志摩守を送越候異國人之儀ニ付、調物并認方掛り申付候間、入念可相勤候、

未七月

〔要録〕○長崎在勤京都宿老巨智部忠陽日記  
長崎縣立圖書館所藏本

七月九日、丙戌、晴、

略○中

弘化四年八月十三日

八三

漂流人所持  
品調査掛任  
命



弘化四年八月十三日

一松前漂着致候アメリカ人、同所之船より、今日長崎着岸之事、  
但、七月廿五日之所ニ、名前書アリ、

十日、丁亥、晴天、

略、中

一アメリカ人、御役所へ上り候事、

略、中

十七日、甲午、晴、

略、中

一アメリカ人、高野比羅曇華院より、御役所ニ上ル、

略、中

廿五日、壬寅、曇、

一今曉八ツ時頃、筑前公御着崎之事、

一七月九日廻着之アメリカ人、名所書、左之通り、

南アメリカ洲之内

子ウヨルク地名 シヨルツ 廿四才

ボストン同 ヘートル 廿四才

ハルソン同 ヘルリト 廿壹才

コクサケ同 モルヒト 十九才

南北之内

カナタ同 テフイ 廿八才

此者、面中入墨繪アリ、

歐羅巴洲之内

ホルトカル地名 ベル 廿七才

同 シヤウ 三十九才

ベ七人

略、中

九月廿日、丙申、晴天、

一早天、出嶋出役、此方林ヶ所より、半助・恒十郎出役、

一例年之通、紅毛船當港出帆之事、

但、當七月九日、當所へ着致候アメリカ人七人之内、先比壹人を死去、残り六人、今日

弘化四年八月十三日



弘化四年八月十三日

八六

出帆之紅毛船を連歸り候、尤高野比羅曇花院を、昨日紅毛船へ乗組相成候事、

〔通航一覽續輯〕○内閣文庫所藏本

弘化四年八月十三日、り比漂人六人、七人の内、一人死失し、稻佐郷悟眞寺に埋葬す、當秋歸帆の蘭船を託し、歸國せしむへき旨、奉行信濃守より下知あり、よて其旨、同年九月、漂人及び阿蘭陀甲必丹より達し、糧米を賜ふ、同月廿日よいより、蘭船長崎を出帆す、

〔通航一覽續輯附錄〕○内閣文庫所藏本

弘化四丁未年八月十三日、漂人、當秋歸帆の阿蘭陀船に託し、歸國せしむへき旨、長崎奉行平賀信濃守より御下知あり、

是ヨリ先弘化三年七月二十六日和歌山藩城天守等、雷火ノ爲、燒亡ス。是日、幕府、其再建ヲ聽ス。

〔南紀徳川史〕

（備前守） 憲章公

○中略

弘化四年丁未、

○中略

幕府再建ヲ許ス

一八月十三日、御天守并御櫓四ヶ所其外御多門向等、有形之通御再建之儀、公儀へ被仰

立有之處、御願之通相濟、

天守再建ノ儀ハ、幕府之制ニ於テ、容易ニ允許セラレサルモノノ由ノ處、（備前守）舜恭公、特ニ

御請願ノ件有之、且當時格別之御間柄ナルニヨリ、遂ニ御許可ニ至ル、是異數ノ事ト、

其比ノ取沙汰ナリシ、

〔南紀徳川史〕

憲章公

弘化四年丁未、

○中略

一八月廿日、御天守御火災ノ節之御賞被 仰出、

去年御天守御火災之節、

早速罷越、消防等之儀、行届

致差圖候段、一段之儀思召

候、此段可申聞旨被 仰出、

弘化四年八月十三日

久野丹波守

山中筑後守

渡邊主水

伊達但馬守

八七

天守火災ノ際ノ勤勞賞賜



弘化四年八月十三日

去年御天守御火災之節、

早速登城之段、一段之儀

思召候、此旨可申聞旨、

御沙汰候、

八八

菊之問詰

大寄合

御供番頭以上

一位様御側

去年御天守御火災之節、

格別出精相働候向モ有之

趣ニ付、右等之筋ハ、夫々

別段御譽モ被遊度思召

ニ被爲在候得共、其節ハ

混雜ニテ、委敷相分兼候

ニ付、無據一統ニ御譽之

儀被 仰出候事、

御供番頭以上

去年御天守御火災之節、

罷越消防等之儀骨折候

段、一段之儀思召候、此旨

可申聞旨之御沙汰候、

御城代

去年御天守御火災之節、

罷越消防等之儀彼是行届

致差圖、別テ骨折候段、一

段之儀思召候、此旨可申

聞旨之御沙汰候、

御勘定奉行

御用人

御目付

去年御天守御火災之節、

早速詰場所へ罷越、又ハ

御場所ニテ相働候段、一

段之儀思召候、此旨可申

聞旨之御沙汰候、

奥中奥并表頭役初

御目見以上

弘化四年八月十三日

八九



弘化四年八月十三日

九〇

右御目見以上へハ、一役壹人ツツ、頭支配有之向へ、頭支配へ、御用人申渡シ、御目見以下末々譽置之儀、頭支配ニテ、前段之振ニ、申渡候様ニ御用人ヨリ達ス、  
一御勘定奉行配下之面々并御作事方火消等之儀ハ、御勘定奉行ヨリ、町方之者へハ、町奉行ヨリ、御目付配下ノ向へハ、御目付ヨリ譽置ノ儀達ス、

但、役々之内、格別相働之向モ有之候得共、混雜ニテ御役人向爾ト見留モ難行届、委敷相分兼候ニ付、無據別段譽置候儀ハ、不及取計段申聞候事、

略〇中

一九月十日、御天守御再建御用掛リ被 仰付、

再建用掛任  
命

御家老

御城代

御城代

大御番頭格  
御勘定奉行

大御番頭格  
御勘定奉行

御勘定奉行

御勘定奉行

山中筑後守

平井助左衛門

廣田柰之右衛門

土生廣右衛門

西山與七郎

中村九郎兵衛

柘植傳次郎

由比楠左衛門

宮崎半右衛門

市川惣兵衛

角谷六郎兵衛

朝倉三之丞

野口將監

土岐孫次郎

山中篤之助

下村三郎右衛門

南出平左衛門

渥美甚十郎

中原武左衛門

中島吉兵衛

森半左衛門

御供番頭格御用人  
奥掛御書物方頭取

御供番頭格御用人  
奥掛御書物方頭取

新御番頭格  
奥御右筆組頭

小十人頭格同上

御天守番頭

御目付

御目付

御勘定吟味役

御勘定吟味役

御勘定吟味役格  
御勘定組頭

御勘定吟味役格御仕入  
佐八天ノ川三役所頭取

御作事奉行

大御番當分  
御作事奉行助

御供番格  
御勘定組頭

御書院番格御仕入  
佐八天ノ川三役所頭取

弘化四年八月十三日

九一



弘化四年八月十三日

御勘定御勝手方新御番持格  
當分御作事吟味役助兼勤

新御番奉行

大御番當分

御普請奉行助

御天守常番

御天守常番

御大工頭

御徒目付組頭

御徒目付組頭

肩免穴太

支配勘定御作事  
見廻役助

表御用部屋認物勤

表御用部屋認物勤

御勘定奉行支配小普請  
當分御勝手方御用筋助

御帳付方

九二

上野山九郎左衛門

竹田半ノ右衛門

岡本勘右衛門

木川平左衛門

太田十兵衛

中村吉五郎

則岡源内

小門三左衛門

榎本太郎兵衛

津村八左衛門

梅本藤四郎

茂田一次郎

吉田又右衛門

矢野八郎

羽澤彌左衛門

渥美源五郎

稻葉彌左衛門

稻葉司書

宇佐美三郎兵衛

天守閣等燒  
亡ノ狀況

〔和歌山〕  
藩士 松島本之助覺書

○南紀徳  
川史所載

維時弘化三年丙午七月廿六日、役所出勤八過比退出、松平九郎左衛門宅へ立寄候處、釜

掛ケ有之、宮地久右衛門並出入町人辻屋安大夫・松屋金兵衛ナル者參リ咄居内、天俄ニ

搔曇リ、雷鳴白雨降り、雷嚴シ、席中只顔ヲ見合居候處、就中肝ニ答候強鳴有之、席内久

右衛門ハ東向、我ハ北向、町人兩人ハ西向ニ着座、自分ハ椽ヲ跡ニ致シ居、外三人ハ申ス

様、只今ノ雷ハ御天守之圖ニ落タト見エ、火柱立候ト申、先岡山カ鹽道邊ナルヘシト、色

色咄居内、雨モ穩止ミ、九郎左衛門家來申様、「七時比ナリ」御天守ヨリ細キ煙立候ト申

ス、座中一統見上ケ候處、天守ノ良角ヨリ細キ煙立登ル、是只事ニ非ラスト、直様御天守ヘ

走り、「辻屋安大夫ハ長坂へ注進、松屋金兵衛ハ朝倉へ注進サス、」當番之同心ヘモ爲知、

イカニモ仕方モアラント駈付ル、御城五段ノ所ニテ心付、押番所ノ御小人目付ヲ呼、姓

弘化四年八月十三日

九三



名ヲ申シ、當番ノ御徒目付へ、右之趣早速可申、我ハ御本丸御天守當番ノ同心へ知ラセ、當番へ申合、何卒消防モヤアラン、且ハ兼々畏リ居ル御大切之御道具持出シ度ト存込、御臺所前御門内御本丸同心番所へ、右ノ段申聞候處、當番同心森周藏ト申者仰天シ、其儘山上へ駈上ル、其内當番之御徒目付石井吉郎兵衛走り參リ、御山へ同道ニテ走り上ル内、朝倉三之丞モ參リ、御天守同心番所ニ有之鍵ニテ、御天守ヲ明サセ居内、長坂學彌走參リ、三之丞差圖ニテ、早鐘撞カセ、其内我ハ一之御重へ駈登ル、學彌・三之丞續テ參リ、一ノ御重へ登リ候處、如何成天變ニヤ、長角板張ノ所ヨリ、巾一間程ノ猛火燃上ル、御長持二棹其際ニアリ、煙ハ強ク所詮消防方ハ無シ、如何ト案シ、先祖累代御厚恩ヲ載キ、今太平ノ御代ナレハ、爰ニテ聊成共働キ、君恩ヲ報シ奉ラハヤト、煙之中へ飛込、長持引摺リ段ヨリ突落ス、二ノ御重ニ學彌・三之丞兩人、聲ヲ掛ケ持出ス、今一ツ御長持ヲモ、マシマト突落ス、是又兩人持出ス、一息繼キ、一ノ御重ヲ見廻シ候處、長キ箱アリ、半分火ニ成リアル、是一ツ殘ス事心外ト、又々飛込引摺出シ、下へ投落ス、則兩人持出ス、折柄段口へ參リ上ヲ見廻シ、最早外ニ持出ス物モ無シト、少々心弛ミ候哉、三段斗リ踏外シ、コロビ落チ、足ヲクジク、二ノ御重へ下リ候處、段之際ニ三尺四方位之箱二ツ有リ、手ヲ掛ケ見候得共、中々重ク其儘ニ差置、其内御役人向駈付、御道具持出ス、追々火勢盛ニ成

リ、二ノ御重モ火トナル、自分御預御藏心元ナク、下リ來リ候處、仲間藤本五兵衛初、手代・陸尺其外御用達之町人共、走り付罷在、夫ヨリ御藏御道具持出ス、自分ハ足痛歩ム事不相成、依テ五兵衛ニ任せ、指揮ノミ致シ居ル、其内頭取中由比楠左衛門・稻葉彌左衛門參リ、筑後守殿ニモ御大切ノ御道具故、厚ク御世話被成、御別條無ク持出シ候哉ト被問、最早不殘持出候旨相答、少シ安心致候得共、口乾キ物言事不成、水ハ遠シ、彼是之内、伊達藤二郎參リ、何カ水入レ候物ニテ、息繼ニ一口吞候様申候ニ付吞ミ、夫ニテ咽喉潤ヒ、御役人向且外々へモ答出來、爰ニテ漸ク取寄セ有之、火事羽織ヲ着ス、其所へ野口將監來リ、火勢強ク、此御藏へ火移リ候ハ、二ノ丸御氣遣之段、筑後守殿御世話故、取切可申何等料簡無之哉ト申ニ付、先見合吳候様答置、五兵衛ニ其趣ヲ談候處、風筋モ能ク、今暫ク見合度トノ答、引續宇佐美多右衛門參リ、將監同様ニ申ニ付、此方モ同様ニ答、多右衛門申スニハ、氣遣ヒ無キカト押シ候故、火勢ノ儀受合ハ得不申、何分今暫ク見合吳候様申切ル、彼是之内、東風ニテ先御藏ハ氣遣無ク相成、其内痛所強張り股迄ハレ、一寸モ歩事不叶、無餘儀其段頭取中島勘兵衛へ斷置、陸尺ノ肩ニ掛リ八時比引取、曉方一位様ヨリ御藥頂載仕候事、

一同廿七日、前顯之通ニ付、一統詰切、自分モ駕籠ニテ出勤ス、前夕持出候御道具類、詰所



へ入交候故、夫々取調候處、無御別條御藏へ納置、最早鎮火故、引取可申哉ト、頭取中迄申出候處、御大切ノ御道具藏、殊更火元近所故、今暫ク晝夜一切不申様相心得可申被答候事、尤日々火事羽織着、

一同廿八日、昨日ノ通、今日モ一統詰切ル、自分ハ痛所故、日々駕籠ニテ出勤、夜分ハ五兵衛ニ頼置キ引取、御焼失跡へ水運ヒ候有様、昨今同様ナリ、

一同廿九日、昨日ノ通晝夜詰切候處、一位様思召ヲ以テ、一統へ御酒御鮮被下置候事、

一同晦日、昨日ノ通、晝夜詰切候處、八時比、最早引取可申旨、表御用部屋ヨリ通達有之候事、

右ニ付、今日ヨリハ、日ノ内斗リ打廻リ候様達有之、今日ヨリ平服ノ事、

一八月朔日、晝ノ内打廻リ候處、別條ナシ、

一同二日、御焼失御場所爲御見分、御年寄衆御登山被成候ニ付、御藏張候様昨日御用人中ヨリ被達候ニ付、出勤ノ事、九半比相濟引取、

一同七日、筑後守殿御焼失御場所御見分被成候ニ付、二日ノ通、一統出勤候處、表御用部屋へ罷出候様申來候ニ付罷出候處、柘植傳次郎方、左之通り申渡シ、御菓子頂戴仕候事、

此度御天守御火災ノ節、相詰以來モ骨折相勤候ニ付、詰合之御目見以上へ、御菓子被

下之、御目見以下へハ支度被下之、

大饅頭十・羊羹六・紅的四、

右柰之助・五兵衛頂戴、

押拔キ五ツ、竹輪・崩駄・干瓢・御酒、

右手代・御具足師・陸尺頂戴、

一弘化四年丁未八月廿日、左ノ通、主水殿於御詰所被 仰渡、

白縮緬三端ッ、

長坂學彌

朝倉三之丞

松島柰之助

白銀三枚 八丈縞二端

去年御天守御火災ノ節、早速罷越、御天守ニ御納有之、御大切ノ御道具持出候ニ付、格

別之思召ヲ以テ、御内々被下之、

三所物(柳ニ燕色繪)

長坂學彌

同 (茗荷色繪)

朝倉三之丞

同 (黒木櫻色繪)

松島柰之助

一位様ヨリ、同御文言ニテ被下之、

弘化四年八月十三日



弘化四年八月十三日

右渥美源五郎、申渡之、

右之通認置候、我元來文旨ニテ、文事ニ疎ク文ニ綴ル事不能、依テ只覺ノ儘、俗文ニ記シ置モノ也、子孫文武ヲ學ビ、忠勤ヲ勵シ、人ニ後レヲ不取様相心得、武名ヲ不穢事肝要也、

松島李之助記之 四十三歳

天守閣等燒失

〔和歌山藩士〕吉田又右衛門筆記

○南紀徳川史所載

一弘化三丙午年七月廿六日午后、西方ヨリ黒雲起リ、暫時ニテ闇夜ノ如ク相成、雷鳴甚敷、目方二十匆斗リノ雹交リ、強雨篠ヲ衝カ如ク、稍有テ、雨止ミ、早鐘撞、御天守御火災ニ付、御書物方頭取柘植傳次郎・由比楠左衛門初、御用人一統登城ノ上、御目付へ申合、諸御門々嚴重ニ取締申付サセ、諸役所勤且奥・中奥其外御城内ニ御藏等御預リ場所所有之向之外ハ、猥リニ出入ヲ免サス、嚴敷取調サセ候事、

一表御用部屋勤ノ面々ハ、湊御殿御役所ヨリ退出ノ途中、早鐘ニ付、直様登城致シ候處、御天守へハ平常御書物方勤之外ハ罷越候儀不相成候へ共、御火災御場所人少ニ付、御書物方頭取ノ差圖ニ依リ一統登山、御天守近邊ノ御藏々御道具向取出ノ手傳致シ候事、  
一火勢追々盛ニ相成、小天守へモ火移リ、二ノ丸氣遣ノ旨申越候ニ付、二ノ丸へ罷越、御帳

二ノ丸延燒ヲ免カル

類ヲ初メ御道具向、一之橋角御櫓へ持運ヒ候事、諸役所御帳類等モ、右御櫓續之御塀際へ積置、夫々ヨリ番人附置有之候事、尤万一之節ハ御堀へ投込候御趣意之趣、

一二ノ丸へハ火ノ粉夥敷落來、餘程心配之處、夜ニ入、東風ニ相成候ニ付、心弛ミ候故、一統大ニ勞レ、加ルニ表御用部屋ノ面々ハ、廿七日晝辨當後、曉七ツ時比迄働キ候ニ付空腹ニ相成、夜明比ニハ一步モ步行難相成、皆々倒レ候ニ付、俄ニ焚出爲致候テ漸ク人心附候事、但、夫々宅ヨリ辨當差越候筋モ有之候へ共、御門々堅メ嚴敷、容易ニ出入難相成候ニ付、本行ノ通也、

一消防夫人少ニ付、町奉行計ラヒニテ、市中造酒屋ニテ働居候者不殘呼出シ、御堀ノ水ヲ爲運候、此者等ハ格段自立相働候ニ付、水ノ手ハ十分有之候へ共、何分高キ御天守ノ事故、消防難致候事、翌日モ運ヒ居候ニ付、御堀ノ水ハ三尺餘モ減候事、

一大御番頭初頭々ハ、組下御人數引纏メ、夫々持場或ハ御門嚴重ニ相堅メ、御城内へハ御役人ヨリ差圖無之向、一圓出入不爲致、格段嚴重ニ有之候事、

一翌月廿七日、夜明候ハ、御玄關前初所々ニ道具落有之、諸役所且御藏預ノ輩取集、夫々片付候事、但、燒失ノ外ハ紛失品無之候事、

一御天守ハ御屋根并壁不殘落候テモ、木品丈夫ニ付其儘燃居、朝方迄火ノ天守ニテ、實ニ

弘化四年八月十三日

九九



絶言語候次第二候事、

一 火災之節、東風ニ相成候節ハ、雜賀町ヨリ東長町田邊町邊迄、火之紛雨ノ如ク飛來リ、餘程狼狽致シ候由、

一 御火災ノ夜ハ、丸之内内外市中ハ何レモ見物人夥敷、近在ヨリモ追々馳來リ、餘程混雜致シ、町方ヨリ制止方骨折レ候由、

一 御燒失御藏ノ内、玉御藏ハ鉛沸候テ、御藏丈ケノ一枚鉛出來、兩三日ハ側ヘモ不近寄、其後一尺角程ニ切取、日數一ヶ月餘モ切取居候事、

一 御燒失御場所ハ、諸役人向井御天守番之頭・同常番御徒目付等、日々詰切差圖致シ、表御用部屋ヨリハ、認物勤茂田一次郎・吉田又右衛門、御燒失御場所ヘ罷越、行届相勤候様達ヲ受、晝夜罷越御用相勤候事、

一 其後折々筑後守殿初、年寄衆御見分有之、一位様ヨリモ、御附ノ衆、折々見分ニ罷越、日々ノ様子委敷申上候趣、

十四日<sup>辛酉</sup> 彦根藩主井伊直亮<sup>掃部頭</sup> 相摸警備地ニ於テ砲術訓練ヲ行フノ

許可ヲ請フ。尋<sup>九月十日</sup> 幕府、之ヲ聽ス。

〔彦根藩主井伊直亮伺書〕○伯爵井伊直亮所藏本  
彦根藩御備場一巻御願御届候間合當所載

井伊直亮伺書

○八月十四日老中阿部正弘へ

相州御備場ニ差置候家來之者、陣屋元ノ勿論、領分海岸等ニ有、砲術稽古打・大筒船打共爲致申度、右御備場第一之義ニ付、四季共ニ爲打申度、此段相伺申候、以上、

八月

御名  
(井伊掃部頭)

幕府ノ指令

十月十九日、御附札、

可爲伺之通候、尤他領ノ勿論、漁業通船等、差障ニ不相成様心附、稽古爲致候様、可取計候、

〔海防掛大目付深谷盛房等答申書〕○内閣文庫所藏本  
佐々木顯發御備場御用留所載

○十月十六日老中阿部正弘へ

〔奉書〕  
未八月十五日、伊豫守殿、都筑長三郎を以御下ケ、同十月十六日、早川庄次郎を以返上、同廿日、又下リ、同廿二日、返上、

被書	面	下ケ	札を以	知申上候通
	仰渡	候旨	承仕候	
	十月廿日			
				深谷 遠江守
				石河 土佐守
				松平 河内守
				松平 式部少輔
				佐々木 循輔
				羽田 清次郎
				松平 式部少輔
				羽田 清次郎

相州御備場ニ差置候家來之者、陣屋元ノ勿論、領分海邊等ニ有、砲術稽古打・大筒船打共爲致申度、右御備場第一之儀

弘化四年八月十四日

101

229772



弘化四年八月十四日

二付、四季共ニ爲打申度、此段相伺申候、以上、

八月

附札

可爲伺之通候、尤他領之勿論、漁業通船等、差障不相成様心附、稽古爲致候様、可取計候、

井伊掃部頭

一〇二

海防掛大目  
付等ノ意見

書面之趣取調、差支之有無、向々相糺候處、掃部頭領分相州腰越村・片瀨村地先之、海上  
ニ出張居候ニ付、江之島ノ西之方ニ砲術稽古打等有之候多之、江川太郎左衛門御代官  
所相州高座郡鵜沼村・辻堂村真請之場所ニ付、漁業之勿論、船打之節之、海邊通行も差支  
可相成哉之旨、太郎左衛門申聞候、其外之差支無之候間、伺之趣之不苦候得共、他領之勿  
論、漁業通船等差障ニ不相成様心附、稽古可致旨被仰達候方々奉存候、

十月

深谷遠江守(成原、大目付)

石河土佐守(政平、勘定奉行)

松平河内守(折直、勘定奉行)

佐々木循輔(顯發、勘定時味役)

松平式部少輔(近衛、目付)

稻葉清次郎(正中、目付)

〔彦根 御備場一卷御願御届御窺問合留〕○伯耆井伊直忠所藏本

八月十四日、

一御伺書

壹通

海岸御懸リ御用番

阿部伊勢守様ニ持參仕、御用人服部九十郎ニ、相州御備場ニ被差置候御家來之者、御陣  
屋元等ニ、砲術稽古打・大筒船打、四季共爲御打被遊度御伺書之趣申達、相渡候處、慥  
ニ御落手、追々御挨拶可被成旨、右同人を以、被仰出候、此段申上候、以上、

八月十四日

山本運平

左近様

○參考

〔彦根 御備場一卷御願御届御窺問合留〕○伯耆井伊直忠所藏本

七月廿六日、

一御名内書

壹通

戸田伊豆守様(兵架、浦賀奉行)

御用人鈴木賀右衛門

淺野中務少輔様(長幹、浦賀奉行)

同玉置文太夫

弘化四年八月十四日

一〇三

井伊直亮伺  
書提出



弘化四年八月十四日

一〇四

右御兩所様に持参仕、件之御用人に、浦賀表御組與力衆に砲術爲稽古、御足輕之者被差越候之付、御名内書之趣申達、相渡候處、中務少輔様之委細御承知被成候由、右同人を以、被仰聞候、伊豆守様之浦賀表に可申聞由之付、相渡差置申候、

七月廿六日

左近様

吉用茂助  
安中半右衛門

但、戸田様之御名内と半右衛門、淺野様之御名内と茂助名前也、御名内書、左之通り、

浦賀差遣  
足輕人名

足輕

小西丈之助

元島常之介

小田豊次

横野喜代介

河上仙藏

時田友之丞

森田富之介

右之者共、浦賀表御組與力衆に相頼、砲術爲稽古、差越被申度存候、御聞被下候様仕度、此段申上候、以上、

七月

御名内

安中半右衛門

十五日壬戌 石清水放生會。

〔議奏加勢野宮定祥通達〕○東京帝國大學所藏本  
德大寺實堅武家傳奏記錄議奏往來所載

○八月十日武家傳奏德大寺實堅等へ

石清水放生會、

上卿

德大寺中納言、

參議

新宰相、

辨

資宗、

左近衛府

隆賢朝臣、

右近衛府

實德朝臣、

宣命 奏聞上卿

弘化四年八月十五日

一〇五

上卿參議辨  
等任命



弘化四年八月十五日

權大納言、

奉行職事

俊克朝臣、

右之通被 仰出候、仍申入候也、

八月十日

德大寺(實堅)大納言殿

坊城(俊明)前大納言殿

〔武家傳奏德大寺實堅等通達〕

○德大寺實堅武家傳奏記錄二條往來所載

○八月十一日京都所司代酒井忠義へ

放生會ニ付、八幡參向之面々、

宣命 奏上卿・奉行職事、別紙書付進之候、以上、

八月十一日

酒井若狹守殿

○別紙

定

祥

坊城前大納言  
德大寺大納言

奉仕ノ上卿  
等參向并歸  
京ノ日時

〔武家傳奏德大寺實堅等通達〕

○德大寺實堅武家傳奏記錄二條往來所載

○八月十一日京都所司代酒井忠義へ

上卿  
參議  
辨  
次將  
宣命奏上卿  
奉行職事  
以上、

德大寺(公卿)中納言  
東坊城(顯長)宰相  
日野(實宗)權右中辨  
鷲尾(隆賢)少將  
正親町(實德)中將  
醍醐(輝弘)大納言  
坊城(俊忠)頭左中辨

德大寺中納言  
東坊城宰相  
正親町中將  
鷲尾少將  
日野權右中辨

弘化四年八月十五日



弘化四年八月十五日

一〇八

右之面々、來十四日發足、十六日歸京之事、

八月十一日

〔弘化四年放生會御參向諸雜記〕○東坊城家文書  
維新史料編纂會所藏本

八月十五日、晴、

一御目覺子剋、御膳、御掛湯、御供揃、

御衣文 瀧宮藏人、御前川瀬範左衛門推參、

一德大寺様方、御廻文到來、

以廻文得御意候、然之、唯今早々御出可被遊、各迄可申入旨、被申付、如此御座候、以上、

德大寺中納言殿内

八月十五日

淡川相摸守

東坊城宰相様

御家來中

即剋返却之事、

一作事方々、只今人止ニ相成候由、申來候事、

一御出門、先上卿様御旅館ニ御出、御揃之上、次第ニ御進、如圖、

參議東坊城

上卿參議ヲ  
召集ス

聽長宿坊ヲ  
出ツ

祭典終リ宿  
坊ニ歸ル

白丁 箱焼燈

雜色 乘松明

御前

雜色 同 小丸焼燈

御朱傘 白丁

白丁 箱焼燈

雜色 乘松明

御前

雜色 同 小丸焼燈

白丁 胡床靴

手明松明配リ

笠籠 押馬焼燈

但、笠籠不都合ニ付、手明下部松明爲持候事、晴夜故也

○圖アリ、  
之ヲ略ス。

一御供奉御式等被爲濟、堂内御着坐方内々御退、内々之路筋方御歸院卯半剋、御休息之事、

一新善法寺法印殿 御出御通、

進幸被爲濟候ニ付、御歡御旅館中御見舞、主税承ル、

御對顔之事、無程御歸、

一新善法寺權僧正殿 御出御通、

右同上、御對顔御酒被出、次剋後御歸、

一御同所方、御酒被下候御挨拶被申進候事、

一參上、御神札獻上仕候事、

一中院少將様方、

御使 紀上野介  
清水近江介

弘化四年八月十五日

一〇九



弘化四年八月十五日

一一〇

- 一 吉田侍從三位様(良芳) 同 水谷 圖書
  - 一 久世御父子様(通理・通顯) 同 宮崎 左右衛門
  - 一 水無瀬三位様(有威) 同 栗辻 兵次
- 右之、御參向御歡并御見舞被仰進候、水無瀬様々、御酒壹樽貳斤、被送進候也、
- 一 御出門已廻、新善法寺様ニ御出被遊候、

押 青士 御打物 近習 御輿四人 傘 手明一人 笠籠

被仰入、暫時之後御歸、

一 御歸館午廻前、

一新善法寺權僧正殿

御使 齋藤 安藝

饅頭百 壹箱

右之任例、御逗留中御見舞トして進上之由也、

一 御同所、右御挨拶被仰入候也、

一 御同所々、

御使 青木 勘解由  
御使 三田村 右近

右之、先廻御出被遊候處、父子共、社用出勤中ニ付、何之御風情も無之、畏入被存候、右御挨拶被申進候由也、

一 未廻過御供揃被仰出、御衣文、

一 正親町中將様々、御廻文御到來、

以廻文得御意候、然之、唯今御催之旨及言上候間、御拵次第早々、御出可被遊候様各様迄可申入旨、被申付、如是候、以上、

德大寺中納言殿家

八月十五日

淡川 相摸 守

東坊城宰相様

正親町中將様

鷲尾少將様

日野權右中辨様

御家來中

入御覽、早々御返却之事、

一 御出門 未半廻、

弘化四年八月十五日

一一一



弘化四年八月十五日

一一二

白丁	御前	雜色	同	同	御朱傘	白丁	白丁
白丁	雜色	同	同	同	白丁	御胡床靴	押

御列外、松明・箱焼燈等用意、

上卿様に御出、御一緒ニ御集、從夫御内々御道筋より御進被遊候事、

一月蝕ニ付、申剋前御還幸御催、未及日暮候得共、秉燭ニ御還幸之事、

一御歸館 酉剋過、

一徳大寺様に、

御使 青木勘ヶ由

一御同所々、

御使 御同様ニ御悅被仰進候、且無程被致發輿候、此段も被仰進候由也、

一雜掌以下侍分恐悅申上、御供方食事早々仕、御供揃之事、

一御出門 戌剋、

押馬焼燈	御高張	箱焼燈	青士	箱焼燈	御打物
御高張	御高張	箱焼燈	青士	箱焼燈	
			青士		

宿坊ヲ出テ  
歸京ノ途ニ  
就ク

御近習 小丸焼燈	御近習	箱焼燈	御傘	御兩掛	笠籠	同	竹馬
御近習 小丸焼燈	御輿々丁四丁		御傘				

右之通御列立、於淀城下御近習加番相勤、夜分ニ付半合羽着用、

淀領分中御先拂處々出役、

足輕 貳人

町奉行	伊村策馬
過書座廿石船年寄	奥田嘉七郎
淀川過書船役人	菅井六藏
木村惣左衛門内	中村源藏
松永翁祐	
過書船役人	土肥宇吉
	三谷榮三郎

弘化四年八月十五日

一一三



弘化四年八月十五日

一一四

町奉行手代

田宮用藏

同

田畑熊助

過書廿石船年寄

木下四郎兵衛

淀川過書船役人

岡本平兵衛

平子喜代助

角倉與一内

森寬藏

町奉行

竹林要介

兩町奉行名披露、御簾其余披露、

御小休 淀大橋前 同小橋向 小枝 四ッ塚

御道筋御參向之通、

一御歸殿 子牛剋、

歸邸

一御宿院ニ御見立召具類万事取集、御長持詰并御土産物等兩掛詰相調、御宿院附桶并損料物等取調、仕出方貳人ニ相渡、作事方ニ引渡候事、

一御長持人足四人、兩掛持壹人小頭常治郎下部安兵衛、淀間屋場ニ御荷物重ニ付、人足貳人買上、兩掛爲持候事、

一主稅歸京丑剋、

一御供方一同食事退散仕候事、鷄冠井村人足十三人、田中村庄屋一人貳人、

〔柳原隆光日記〕○宮内省圖書寮所藏本

八月十五日、壬戌、晴、○中略

今朝宣命奏上卿權大納言輝弘、元來新大納言顯孝領掌、去十二日可拜賀相伺、而中風數年籠居之上、健忘甚、加之腫物相發之間附骨疽云々、延引、依之上卿辭申云々、男山參向輩、

上卿新中納言公純、三木新宰相聰長、辨權右中資宗、次將右權中將實德朝臣、左權少將隆賢朝臣、地下輩可尋記、

〔示羊記〕○野宮定祥日記 宮内省圖書寮所藏本

八月十五日、壬戌、天晴、放生會如例、但、依月蝕亥二剋、還幸被急、蝕以前事終云々、上卿德大寺中納言、參議 新宰相、辨 資宗、次將左 隆賢朝臣 右 實德朝臣、宣

弘化四年八月十五日

一一五

宣命奏上卿  
交迭ス

神事



弘化四年八月十五日

一一六

命奏聞 上卿 權大納言、奉行 俊克朝臣等也、入夜月清光、

〔愚記〕

○野宮定功日記  
東京帝國大學所藏本

八月十五日、壬戌、快霽、申斜微雨灑、暫時止、彼岸中日也、石清水放生會也、上卿權大納言、

輝弘、新大  
納言理替

今夜月蝕之間、殊被急、仍寅半剋參仕、卯剋着陣、奏 宣命云々、奉行(マ)

參向、上卿德大寺中納言公純、參議新宰相聰長、辨資宗、次將右中將實德朝臣、第二度也、一巡了、今度無新任

也、左少將隆賢朝臣等也、兩將共、不着禮堂、依蝕被差急、未明神幸、日沒程還幸訖云々、蝕

亥二剋也、而名月清朝、

〔橋本實久日記〕

○東京帝國大學所藏本

八月十五日、戌、晴、○中今日石清水放生會、○中放生會還御、依月蝕被急云々、

〔橋本實麗日記〕

○東京帝國大學所藏本

八月十五日、壬戌、晴、申終剋微雨、入夜月明、○中今日石清水放生會也、上卿德大寺中納言

公、參議菅宰相聰、弁資宗、次將左少將隆賢朝臣、右中將實德朝臣、此朝臣、今度二ヶ度也、等參向、宣命

奏聞上卿權大納言輝、奉行愛長朝臣云々、

〔雅俗日簿〕

○山科言成日記  
宮内省圖書寮所藏本

八月十五日、放生會、上卿德大寺中納言公純、參議新宰相聰長、弁資宗、次將左少將隆賢朝臣

右少將實德朝臣陣上卿權大納言輝弘、新大納言顯孝斷替云々、奉行俊克朝臣、

今晚亥剋月餉之間、神奉還幸等、頗被急云々、未明 宣命奏下濟云々、例剋退出、

〔萬里小路博房日記〕

○東京帝國大學所藏本

八月十五日、壬戌、晴、傳聞、今日放生會、今夜月蝕四分、

〔議奏飛鳥井雅久通達〕

○東京帝國大學所藏本  
德大寺實昭武家傳奏記錄議奏往來所載

○八月八日武家傳奏德大寺實堅等へ

就 石清水放生會、從來十三日晚、到十六日朝、御神事候事、○中仍申入候也、

八月八日

雅 久

德大寺大納言殿

坊城前大納言殿

〔大宮御所日記〕

○宮内省圖書寮所藏本

八月八日、乙卯、雨、○中

一御所取次方來狀如左、

就石清水放生會、從來十三日晚到十六日朝、御神事、

○中

弘化四年八月十五日

一一七

月蝕ニヨツ  
テ急グ



弘化四年八月十五日

右之通被 仰出候間、爲御心得此段申入候、以上、

八月八日

〔御用日次〕

○德大寺實繁武家傳奏記錄  
東京帝國大學所藏本

八月十日、巳、曇、

執次 藤木 要人

一就石清水放生會、從來十三日晚、到十六日朝、御神事候事、

○中略

大宮、右御神事中、僧尼・重輕服者參入可被憚旨、御直觸并雜掌觸等を以御達、

御箇所左之通、

一關 白 殿

取次 村上 貫治

一花山院 内府 殿

同 林 貢

一醍醐 大納言 殿

同 種村 雅樂

一四條 中納言 殿

同 森田 主膳

一葉室 大納言 殿

同 渡邊 民部

一冷泉 民部 卿 殿

同 荒木 數馬

一水無瀬 三位 殿

同 柏原 右衛門

一芝山 樂丸 殿

同 岡本 采女

一中山 中納言 殿

同 大村 主膳

但、非藏人中分、

一解ヶ由小路前大納言 殿

同 岡本 左門

一西園寺入道前中納言 殿

同 今井 左膳

北小路極薦

同 伊藤 左近

右御使 鈴木 一馬

一前同上、雜掌觸を以御達、

小森典藥頭

押小路大外記

出納内藏權頭

勢多大判事

土山右近將監

岡田左衛門少尉

小山右近將監

高橋薩摩守

立入近江守

藤木典藥權助

弘化四年八月十五日

一一九

一一八



弘化四年八月十五日

一一〇

幸德井陰陽助  
藤木周防守  
堀川但馬守  
土佐土佐守  
松尾日向守

右使中番

略、中  
十八日、丑、晴

執次 松本右衛門

略、中  
一

新善法寺權僧正

右者、放生會御神事、無滯相濟候御届、參上仕候事、

〔若殿様御玄關日記〕○長谷信篤家記  
維新史料編纂會所藏本

八月十二日、未、陰、

一從岡崎様來、池尻様御傳達、

口狀

就石清水放生會、從來十三日晚、到十六日朝、御神事之事、○中大宮、右御神事中、僧侶・

尼・輕服者、參入可被憚候、仍此段申入候、尤御相番中○中及、御傳達可有之候也、

八月十日

俊明  
實堅

右被觸候、仍申入候、御廻覽、可返給候也、

同日

隆生

梅園三位殿

〔愚記〕○東京帝國  
大學所藏本

八月十三日、庚申、霽陰、申許小雨洒、已半剋參 内、當番宿侍、

自今夜、御神事、依放生會也、

〔御用帳〕○德大寺實堅  
武家傳奏記錄

八月九日、辰、曇、

執次 松本右衛門

略、中

一坊城頭弁殿

御使 山田仲

依御招被差出、

弘化四年八月十五日

一一一



弘化四年八月十五日

城州淀大橋間小橋并小橋とも、一體大破ニ付往來危、當時船渡中ニ付、八幡放生會參向之堂上方其外共、小渡之積、右三橋共、船渡ニ申付候旨、町奉行方御附紙面寫を以御達、則、十二日、御承知書被差出、

進退日時等ノ届出

略、中

一東坊城宰相殿

御使 齋藤 監物

一正親町中將殿

同 河村 隼人

一鷲尾少將殿

同 大橋 主税

一日野辨殿

同 村上 隼人

右御方々、依御招被差出、

右赤、近々放生會御參向ニ付、御發足・御歸京等、日限御書付并御往反御道筋書等、今日中ニ御差出可被成旨申達、

略、中

一鷲尾少將殿

御使 大橋 主税

一正親町中將殿

同 河村 隼人

一日野辨殿

同 淺田 治部

一東坊城宰相殿

同 田中 主膳

一放生會御參向ニ付御發足・御歸京日限御届書并御道筋書等 貳通宛

右御方々被差出候處、

御返答御落手也、

略、中

十日、巳、曇、

執次 藤木 要人

略、中

内藤安房守(忠明、禁裏附)

御使 鈴木 一馬

取次 喜田村由郎

略、中

一東坊城殿方被差出候放生會御參向御道筋書 壹通

一正親町殿方被差出候放生會御參向御道筋書 壹通

一鷲尾少將殿方被差出候放生會御參向御道筋書 壹通

弘化四年八月十五日



弘化四年八月十五日

一二四

一日野殿方被差出候放生會御參向御道筋書

壹通

右御達之處、

返答落手仕候由也、

略、中

一坊城頭辨殿

御使 陸田典膳

一石清水放生會地下參向交名書 壹通

右被差出候處、

御返答御落手也、

略、中

一坊城頭辨殿

御使 杉木常次郎

一石清水放生會

宣命 奏理替交名書 壹通

右被差出候處、

御返答御落手也、

略、中

十一日、午、曇、

執次 松本右衛門

略、中

一

押小路大外記

代 織原鉄之丞

一放生會參向之諸司會荷荷物届書 壹通

右差出候處、

御返答御落手也、

略、中

十四日、酉、晴、

執次 藤木要人

御使 柴田左近

一東坊城宰相殿

一日野辨殿

一鷺尾少將殿

一正親町中將殿

同 大橋貢

同 中村主水

同 増田丹治

弘化四年八月十五日

一二五



弘化四年八月十五日

一一六

略○中  
右御方々、放生會御參向、今曉發駕候旨、御届被申入候事、

十六日、亥、晴、

執次 藤木 要人

一廣橋大納言殿

御使 野村 將曹

八幡放生會、神幸・還御無滯相濟候旨、今曉宮本方告來候之付、御届被申入候事、

一日 野 辨 殿

御使 増田 丹治

一東坊城宰相殿

同 小田 左近

一鷲尾少將殿

同 大橋 主税

右御方々、石清水方、今曉被致歸京候旨、御届被申入候事、

藤堂大和介

一八幡方歸京仕候御届、申上候也、

略○中

岡本右衛門大尉

速水豊後守

畑備前守

一八幡方歸京、御届申上候也、

略○中

十八日、丑、晴、

執次 松本右衛門

八幡新善法寺權僧正

使者 三田村右近

神札 一臺

神酒 二樽

放生會無滯相濟候之付、任例獻上候事、

略○中

廿日、卯、曇、

執次 藤木 要人

略○中

弘化四年八月十五日

一一七



弘化四年八月十五日

一三八

押小路大外記

代山本正藏

依召參上、

石清水放生會御下行帳壹冊、所司代奥印相濟御渡之事、

但、別紙帳面之印形取之置候也、

〔御用帳〕○德大寺實繁武家傳委記錄  
東京帝國大學所藏本

口上覺

八月十五日、

石清水放生會門府參役被 仰出候之付參勤仕候、仍此段御届申上候、以上、

未七月

畑左衛門少尉

岡本右衛門大尉

德大寺

坊城

○中略

來十五日、

石清水放生會之付、廣橋家用事有之、十三日下向十六日皈京仕候、此段御届申上候、以上、

八月

速水豊後守

裕益

德大寺

坊城

○中略

日野辨殿八幡放生會參向之付、被相語合候、依之右上下之間、御暇之儀奉願上候、此段宜御

沙汰奉頼候、以上、

藤堂

未八月

内舍人大和介

○中略

以手紙致啓上候、然考、城州淀大橋間小橋并小橋とも、一体大破之付往來危、當時船渡中

付、八幡放生會參向之堂上方其外共、小渡之積、右三橋共、船渡之申付候、爲御心得此段得

御意候、以上、

八月八日

水野下總守

弘化四年八月十五日

一二九

三橋渡船



弘化四年八月十五日

一三〇

伊奈遠江守

明樂  
宛  
内藤

略中

就石清水放生會參向、來十四日發足來十六日令歸京候、仍御届申入候也、

八月九日

隆賢

德大寺

坊城

右同文言壹通

實德

口上覺

道筋

放生會參向ニ付、道筋東寺四ツ塚・鳥羽街道被致往反候、仍此段御届被申入候、以上、

鷺尾少將殿家

八月九日

本多縫殿

德大寺

坊城

放生會參向ニ付、來ル十四日正卯剋發足、道筋油小路通、竹田村・鳥羽街道、淀方八幡江、右通行被致候、仍御届被申入候、以上、

正親町中將殿内

八月九日

篠田上野大掾印

德大寺

坊城

口述

就放生會參向、來十四日朝令發駕、來十六日令歸京候、仍御届申入候也、

聰長

八月九日

德大寺

坊城

來十五日放生會參向ニ付、鳥羽街道被致通行候、仍此段御届被申入候、以上、

日野權右中弁殿家

八月九日

山中左近將監

弘化四年八月十五日

一三一



弘化四年八月十五日

一三二

德大寺

坊城

就石清水放生會參向、來十四日未明發足、十六日令歸京候、仍御届申入候也、

八月九日

資宗

德大寺

坊城

口上覺

放生會參向ニ付、道筋東寺四ツ塚・鳥羽街道被致往反候、仍此段御届被申入候、以上、

東坊城宰相殿家

八月九日

井上主税

德大寺

坊城

明樂

内藤

德大寺

坊城

預示令披見候、然者、城筋淀大橋間小橋并小橋とも、一体大破ニ付往來危、當時船渡中ニ

付、八幡放生會參向之堂上其外共、小渡之積、右三橋共船渡ニ申付以旨、町奉行より申來候由示之趣令承知、則其筋に相達候、仍右奉行紙面寫令返却候、以上、

八月十一日

〔弘化四年放生會御參向諸雜記〕○東坊城家文書 維新史料編纂會所藏本

八月廿一日、

一坊城頭辨様方、御捨文御到來候、

放生會御參向被 仰出候事、

一五條様ニ有、御役所留借用 文化元年之留帳也、見合之處、當時之振合相違も可有之、近例聞

合之事、

八月五日、

三崎 大舍人屬

一廣橋様方

放生會御參向ニ付、參議御宿坊魚繪圖壹枚被進候、且下部下陣御入用候ハ、來八日迄ニ當家に御申越可有之様ニと申來候事、

御宿院大乘院圖

○圖アリ、之ヲ略ス。

弘化四年八月十五日

一三三

宿坊



弘化四年八月十五日

一廣橋様に

右宿院圖返上、一紙相添、

下部十三人、

右、下陣御取量、宜御頼被申入置候事、

東坊城殿

雜掌

人足

八月七日

一御領村に、人足之事ニ付、庄屋呼遣、尤書狀遣候事、

九日、

一德大寺様に

御使

右に放生會御參向御出立御日限并御道筋等、御届書被差出候様、御達之事、

一德大寺様に

御使

口述

就放生會參向、來十四日朝令發駕、來十六日令歸京候、仍御届申入候也、

八月九日

聰長

德大寺大納言殿

坊城前大納言殿

右、奉書四ツ折、この紙包、

口上覺

放生會參向ニ付、道筋、東寺・四ツ塚・鳥羽街道被致往返候、仍此段御届被申入候、以上、

東坊城宰相殿内

井上主税

道順

八月九日

德大寺大納言様御内

物加波周防守殿

滋賀右馬大允殿

坊城前大納言様御内

高須縫殿殿

山本將監殿

右、奉書四ツ折、この紙包、右道筋書届と、天保年中に相始り候由、依之德大寺家ニ勿聞合、先例之通相認候事、

十日、

弘化四年八月十五日



石清水社家  
挨拶

弘化四年八月十五日

一 田中前大僧正様

御使 一三六

右之、放生會御參向ニ付、御歡被申進候、且亦相應之御用等も被爲在候ハ、可被仰入之由、主稅出會、相應ニ申答置候事、

荷物

一 五條様方、白砂糖一曲大曲物、御參向爲御餞別、被進候也、

一 鷄冠井村方、人足、前日御長持ニ四人・御供四人、十五日立替四人・御迎焼燈持六人・御長持四人、都合廿四人差出候段、庄屋申上候事、田中村方、庄屋一人・夫貳人、十四・十五日兩日共、相勤候由、申上候事、

十一日、

一日野辨様方、雜掌觸到來候、

道中渡船

城州淀大橋間小橋并小橋共一体大破ニ付、往來危、當時船渡中ニ付、八幡放生會參向之堂上方其外共、小渡之積、右三橋共、船渡申付候事、

八月八日

口上覺

別紙之通、傳奏方より申來候間、爲御心得可申入旨、被申付候、以上、

坊城頭辨殿

雜掌

八月十日

德大寺中納言様

東

正親町中將様

鷲尾少將様

日野辨様

御家來中

追々、御廻覽後、御返可被下候、以上、

右正親町様ニ順達之事、

十三日、

一 爲御先着、石原市正御宿院ニ差下、小頭壹人差添、御長持貳掉、采柄壹本・繪苻壹本・人足

已剋前、入込、御膳被下、未剋出立之事、小遣用金子壹歩、爲持遣候事、

十四日、晴、

一 寅半剋御供揃、卯正剋御發輿、御列、

東坊城聽長  
石清水ニ向

弘化四年八月十五日

一三七



弘化四年八月十五日

一三八

青士 御近習  
 青士 御打物  
 青士 御輿 輿丁四人  
 御近習  
 加番 御傘  
 御沓

御兩掛 供兩掛 笠籠 笠籠 竹馬 手明一人

參向道筋

御道筋、下立賣御門・烏丸通・五條橋通・油小路・九條通・大宮・東寺門外・四ッ塚御小休、  
此處迄御近習野袴着用、鳥羽街道・小枝橋向之御小休、富森愛宕社御小休、野立、御近習野袴着用、此處方領主稻葉丹後守殿方足輕貳人被差出、大橋乗場迄御先拂、小橋御船渡之付、御乗場迄、

町奉行 竹林 要介  
 角倉與一門 森 寬 藏  
 淀川過書船役人岡 本 平 兵 衛  
 土 肥 岩 吉  
 過書廿石船年寄木下 四郎兵衛  
 町奉行手代 田 畑 熊 助

各及披露、但、町奉行名披露、間小橋御渡船、大橋御船渡御乗場迄、

町奉行 伊 村 策 馬  
 木村惣左衛門内松 永 翁 祐  
 淀川過書船役人菅 井 六 藏  
 中 村 源 藏  
 過書廿石舟年寄松 山 木 三 郎

各披露、但、町奉行名披露、

宿坊ニ著ス

水垂御小休、野立、八幡御宿院迄御着、已廻過、

一今朝御出立後、武傳御兩家迄御届使被進候事、

一德大寺中納言様迄、只今着宿被致候御届、且御着輿之御悅被仰入候、且亦御内見廻限御

尋被進候處、午半廻之由、御答被進候事、

一當職新善法寺權僧正殿迄

御使 青 木 勘 解 由

右之御着院有之候趣、御案内被仰入候事、

神官 紀 大 隅 守  
 紀 上 野 介

使者往來

弘化四年八月十五日

一三九



弘化四年八月十五日

一四〇

紀 筑前守

御參着恐悅、且御社參之節、御案内可申上候、乍併御立入御由縁之者候ハ、其者御案内申上候、自然左も無御座候ハ、南門邊方、三官之内御呼出可被下候由、申上置候事、

所司公文所 上野 法橋

同 片岡越後守

同 藤木出羽守

同 今橋攝津守

父土佐守御由縁ニ付、芋献上、

從來御立入ニ付、長芋献上、

右恐悅并御伺、御着前參上之趣也、

一 正親町中將様

鷲尾少將様

日野 辨様

右心御着之御悅被仰入候也、御四方様方も御使被進候事、

一新善法寺殿

御着院御悅、御旅館中御見舞被申進候事、

御使 齋藤安藝

一 參上恐悅

安倍雅樂助

一 徳大寺様

御使 田中左門

剋限ニも相成候、只今被致參上候も宜候哉、御尋之處、御來臨ニ之不被及候、何處於山上被懸御目候、御一緒ニ御内見被申候間、不被爲及御出候、此方無程出門被致候趣、

御返答也、

一 御供揃 午半剋、御出門 午半剋後、御社參、

御衣文方近習

青士

近習

押 青士

御輿々丁

御傘

手明

笠籠

青士

近習

御沓

御初穂、鳥目二十疋、但内侍所年首 神官に御近習方相渡ス、

御鈴料例紙包水引結ヒ、

御掛湯被遊、夫より御出門、先坂下ニ御下乗、山路御步行、御草履、山上御社參訖、徳大寺様御同伴、七曲坂御下山、即御内見被爲濟、上卿様御立別後、正親町様・鷲尾様御

同伴、御歸館之事、未半剋、

弘化四年八月十五日

一四一

内見ノ爲宿坊ヲ出ツ

内見ヲ終ル



弘化四年八月十五日

一四二

一 正親町樣 鷲尾樣 御出、御通、無程御歸、

一 久我中納言樣

御使 辻右兵衛權尉

一 廣幡大納言樣

御使 佐竹左京

一 廣橋御父子樣

御使 速水

御參向御悅、御旅館中御見舞被仰進候事、

一 恐悅伺、

速水

一 同上、正親町樣依御頼罷下候、御用

川瀬 範左衛門

一 同上、

山中 左近番長

一 明十五夜亥剋月蝕ニ付、御祭事、今晚山上之御催方總カ一剋早之由、右ニ付、今夜亥剋過御目覺、御掛湯・御膳・御衣文被附候由、被仰出、召具之者共、其心得ニテ御供揃兼カ仕候樣、其以前上卿樣御供揃等、聞繕可申旨被仰付候事、

一 田中前大僧正殿

御使 鹿野右門

御參向御悅、且御見舞、任例、長蓮根 三本 進上候事、

本頭社士當役

溝口 將監

谷村 求馬

一新善法寺殿

御使 片岡阿波守 齋藤安藝

任例、長蓮根壹束 三本、進上之事、

御緣邊ニ付、別段御見廻、長芋壹束御進上候事、別段御旅中御賄等も被成進度候得共、當職中ニ付、御理被申進候、松明五十對用意仕置候、御用意不爲在候ハ、被進候由被申進候ニ付、雜掌面會仕、御相應ニ申答、松明不用意ニ付、辱可被存候旨申候處、無程御廻申上候趣也、

一 善法寺權大僧都殿カ

御使 吉川源治

一 東竹法眼殿カ

御使 西村右源太

御參向御見舞被申進候也、

一新善法寺殿御家來カ、入竄ニテ松明五十對差越候事、

一 御同所カ

御使

先剋御使、且例之通蓮根被進、將亦別段被進物、松明等被進候御挨拶、先達之京都にも御使被進候御挨拶、時節御見舞被致、參向候ニ付被仰入候由也、

一 田中殿カ

同

弘化四年八月十五日

一四三



今般參向<sub>ニ</sub>付、時節御尋被仰入、且參向前京都<sub>ニ</sub>御使、先剋も御使、例之通蓮根被進候御挨拶被仰入候也、

一善法寺殿<sub>ニ</sub>

同

東竹殿<sub>ニ</sub>

同

先剋御使被進候御挨拶、且時節御尋、參向<sub>ニ</sub>付被仰入候也、  
一子剋前、正親町様<sub>ヲ</sub>廻文到來候事、

以廻文得御意候、然<sub>レ</sub>、唯今

山上御催候間、爲御心得各迄可申入旨、被申付、如是候、以上

德大寺中納言殿家

八月十四日

淡川相摸守

東坊城宰相様

正親町中將様

鷲尾少將様

日野權右中辨様

御家來中

早々御廻覽、御返可被成候、以上、  
即入御覽、早々德大寺様<sub>ニ</sub>返却之事、

略、中

十六日、

一德大寺様 坊城様<sub>ニ</sub>

御使

左膳

右<sub>ニ</sub>、放生會參向相濟、今曉被歸京候由、御届被仰入候由、口演之事、尤早朝被仰進候也、

一御出門<sub>辰半剋</sub>、

御供麻上下

修造 理酒

御參 内、大宮御所 關白様 一條様<sub>ニ</sub>御參、 德大寺様 五條様<sub>ニ</sub>御出候也、

一久我中納言様<sub>ニ</sub>

廣幡大納言様

廣橋御父子様

中院少將様

久世御父子様

水無瀬三位様 御酒壹樽被進候御挨拶、

弘化四年八月十五日



弘化四年八月十五日

吉田侍從三位 様

右之、放生會參向被致候處、八幡表旅宿<sub>に</sub>、爲御悅且御見舞等、被仰進忝被存候、右御  
挨拶、以使者被申入候事、

一外山様 御使御出、 廣橋侍從様 御出、 万里小路大夫様 御出、

橋本様 川 鱒様 野宮様 中山様 裏松様 廣橋様 松木様 桑原様 烏丸様

飛鳥井様 花山院様 長谷様 坊城様 三條様 五條様

右之、御參向中御悅、御留主中御見舞被仰進被仰置候御挨拶、被仰入候事、

一五條様<sub>に</sub>

御使

市 正

右之、御餞別被進候<sub>に</sub>付、長蓮根壹束爲御土産、被進候也、

一五條様 高辻様<sub>に</sub>

御滯なく被爲濟候御悅、被仰進候也、

十七日、

一新善法寺權僧正殿

御使

三田村右近

右之、神札 壹臺、 任例進上候事、

供方人數

一御供方人數

雜掌	井上主税	御近習	宮崎御酒	前十三日 <sub>に</sub> 先着石	原市正	三宅修理	瀧宮藏人	青士	田中左門	青木解ヶ由	谷民部	押小頭	常善治兵郎衛	興丁	四	御領庄屋	御打物	壹	御内下部	御傘	壹	同	御草	壹	人	御荷物	五	同	手明	貳
----	------	-----	------	-----------------------	-----	------	------	----	------	-------	-----	-----	--------	----	---	------	-----	---	------	----	---	---	----	---	---	-----	---	---	----	---

弘化四年八月十五日



弘化四年八月十五日

雇

雜掌供

一四八

人

前十三日、御宿院迄持附、其夜歸村之事、十五日、申廻迄之御宿院に向ケ御迎之罷出候事、御領鶏冠井村人足也、

長持人足  
御焼燈持  
長持人足

五  
六  
五

人  
人  
人

要用品々御長持入御兩掛等

器具裝束

一御束帶并御召物類、御夜具・御蚊帳、其餘御手水盥・御仕舞具、  
一御三寶二膳・御四方三膳・御茶碗・土品御燒物皿・御飯器・御湯次・小鉢類、御茶・御酒等御器物、御箸・燭臺、

一白雜色 黃帶皆具六人分・白丁皆具五人分・朱傘 袋付草、胡床・靴・淺沓・草履・御幕貳張紫麻、

一傘 雜掌以下、十本・市女笠四ツ・一文字笠八ツ・杉成貳ツ・紅皿廿・侍合羽 道中用、七人・刀

指三人・輿丁以下十九人分、但、御焼燈持人足用意、長持人足之銘々勝手申付、

一雜掌以下、麻上下用意、奉書・杉原半紙・卷紙、御玄關帳・硯箱・算用盤・手燭・蠟燭廿夕掛五

五夕掛五丁、高張御焼燈貳張・箱四張・小丸貳張・馬灯燈貳張・小田原三張、

一御輿雨皮、其余長持・兩掛總桐油用意、

一松明五十對、於八幡可求之心得之處、新善法寺様を被爲贈候御間柄之邊之有、其余不足

之分之相求候事、

廿四日、

押小路 大外記使

下行米

一 來廿六日、於二條藏所、放生會御下行米相渡候間、已剋爲御請取御家來御差出可被成候、若雨天之候得者、順延相成候、小雨之有者無構相渡候、尤御請取被差出候御家來名前・印鑑、前日局務に御差出可被成候事、

廿五日、

一御使

押小路 大外記に  
東坊城殿内  
井 上 主 税 ○

右之、

名前・印鑑被差出候、落手候事、

廿六日、

御使 三宅修理

一二條御藏所に

御下行米七石請取、依願、龜屋治左衛門方爲引候事、

勘定書

弘化四年八月十五日



弘化四年八月十五日

覺

一御米七石 廻し四斗五升五勺、直段八拾匁立、まし直段四匁五分

内

三斗壹升五合

七升

壹斗壹升五合

上納

雜用引

駄賃引

六石五斗八拾四匁五分ウヘ

代金五百四拾九匁貳分五厘

此金八兩貳歩ト

六百五十三文

右之通相納申候、以上、

未九月二日

總屋

治右衛門

供方給與

一貳十疋  
一五百文

御供方被下物御入用諸拂方分

御初穂

御參向・御歸洛途中  
御茶代

一八百廿文

一貳朱七  
一百四十八文

一貳貫四百文

一壹貫貳百七十九文

一貳百廿貳文

一卅四匁壹分

一百八十文

一十匁

一壹貫九百十文

一九貫六百五十文

一百八拾貳匁九分七リ

一壹貫三百文

一八匁

一百疋

一貳歩

八匁と種々かいもの

淀煎茶并御本一册  
御土産物

雜掌以下侍七人、刀指一人、  
下部三人小遣貳百文ツ、

御出立・御歸館朝夕御臺所  
賄雜用

淀問屋人足貳人荷物重く候  
ニ付

御潤色并潤色物 黒川拂

御焼燈直し方拂

合羽損料拂方

雜々具損料濱六拂

押貳人・輿丁四人・平人  
壹人雇方拂

御參向中上下仕出方拂

御宿院供方ふとん・蚊ヤ・  
灯燈・火鉢并油壹升代

蠟燭 但、不用分返ス、

雜掌に被下

御内御近習被下  
但、五十疋ツ、

弘化四年八月十五日



弘化四年八月十五日

一百五十疋

御衣紋御供藏人被下

一貳步

語合貳人被下

一八匁

御留主者并御雇等に御心付被下

合銀三百五十五匁七厘但、六十四匁立

銀十八貫六百十九文

高五百四拾壹匁貳分六厘

賄獻立

〔表懸〕  
弘化四歳末八月施生會

東坊城様

八幡御參役御用御獻立并ニ御直段

御宿坊大乘院ニ有御賄

殿様御壹方分

御獻立

十四日、御着之節、

御膾皿

白髪大根  
小角蕨  
岩茸

三ばい酢けん

御汁

白味噌  
かつし茸

御猪口

あつ物

御羹物

生湯波  
椎茸  
青ミ

御飯

香之物  
なら漬瓜

御皿附

長いも

御夜食

御猪口

金山寺味噌

御汁

白味噌  
糸ゆば  
青ミ

御羹物

しめじ  
豆腐

御飯

御香之もの

御皿附

ぎせいのかべ

同夜、亥剋 御膳、

御千代りへ

あつ物見合

鹽汁

とうふ

弘化四年八月十五日



弘化四年八月十五日

御羹物 飛龍頭  
青し  
葷

御飯 御香之物

御皿附 むかご

十五日、朝

御猪口 でんぶ

御汁 すまし  
うす葛  
昆布

御羹物 ふ長  
たい  
け

こしやう

御飯 香之物 なら漬瓜

御皿附 百合根

同 御晝、御膳

御猪口 見合 御汁 見合

御羹物 御飯 香之もの

御皿附

同 御夜食、

御猪口 御汁

御羹物 御飯 香之物

御皿附

同 夜、亥剋頃、御發駕之節、

御千代りへ

御汁

御羹物 御飯 御香之物

御皿附

右御膳部 御壹方様ニ付、

壹度料壹匁八分

御歸り之節、御小弁當

御伺申上、御沙汰次第ニ

認め差上可申候、

弘化四年八月十五日



弘化四年八月十五日

御好被爲、有候節々、御酒御肴、

御硯蓋

小角 藪  
長いも  
椎のはじか  
のさやまめ  
代三匁

御重肴

しめじ  
百合根  
ふ  
うすくす引  
代二匁五分

御吸物

しめじ  
松を路  
代四分

御小鉢物

代壹匁

御ひとし物

代貳分五厘

十四日、晝後御着之節、

猪口

なます  
なます

汁

中み噌  
大こん

羹物

ひりやうず  
ぜんまい

飯 香之もの

同 夜食、

猪口

ひじき  
ふりごま

汁

赤美そ  
な

羹物

豆松  
腐茸

飯

香之物

同 夜、亥剋頃、

千代りへ

ひまし物

羹物

やし豆腐  
くず引  
しよが

飯

香之物

十五日、朝、

羹物

頭いも  
くず引

汁

中味噌  
なすび

飯 香之物

同 晝、

向附

小いも

羹物

あけどうふ  
水な

飯 香之物

弘化四年八月十五日



弘化四年八月十五日

同 夜食、

向 見合 汁 中美そとうふ

羹物 ゆ 刻こんぶ

飯 香之物

同夜、四ツ時頃 御發駕之節、

向附 見合

羹物 八は、豆腐 淺草のり

飯 香之物

御歸りニ付、結飯竹皮包、

御輿之者へ被下、

右御献立通り、米・薪木・家具共、

申下通り分壹人前ニ付、

八分ツ、

右之通、精々念入奉差上可申候、御用之儀、被爲 仰付被下候得者、難有奉存候、以上、

弘化四未年八月

東坊城様

御役所

征夷大將軍德川家慶、即位奉賀使松平齊貴出羽守○松江藩主等二、上京ノ暇ヲ賜

フ。

〔老中阿部正弘等連署書翰〕○伯爵松平直國所藏本 御上京一途所載

○八月十四日松江藩主松平齊貴宛

上包押折、上書如左、

松平齊貴へ  
登城ノ達

松平出羽守殿

阿部 伊勢守  
牧野 備前守  
青山 下野守

猶以、染帷子・半袴可有著用候、以上、

明十五日、京都に御暇可被下候間、五時可有登 城候、以上、

弘化四年八月十五日



弘化四年八月十五日

八月十四日

松平出羽守殿

〔松江藩主松平齊貴書翰〕○御上京  
一途所載

○八月十四日老中阿部正弘等宛

押折、上書、

阿部伊勢守様  
牧野備前守様  
青山下野守様

松平出羽守

一六〇  
青山下野守  
牧野備前守  
阿部伊勢守

(諸用留)

松平齊貴請書

猶以、染帷子・半袴著用可仕之旨、奉畏候、以上、

御奉書致拜見候、明十五日、京都に御暇可被下候間、五時登城可仕之旨被仰下、奉得其意候、恐惶謹言、

八月十四日

松平出羽守

阿部伊勢守様  
牧野備前守様  
青山下野守様

人々御中

〔松江藩主松平齊貴書翰〕○御上京  
一途所載

○八月十五日京都所司代酒井忠義等宛

八月十五日、

一京大坂伏見に、御書被遣之、

一筆致啓達候、

公方様 右大將様益御機嫌能被成御座恐悅奉存候、然者、拙者儀、今日於御前、其御地に之御暇被 仰出、御懇之蒙

上意、其上御馬被下置之、品々致拜領物、難有仕合奉存候、右御吹聽、爲可得御意如斯御座候、恐惶謹言、

八月十五日

酒井若狭守様(忠義、京都所司代、小濱藩主)  
京都に之御暇、  
右爲可申述

弘化四年八月十五日

松平齊貴ヨ  
リ京都所司  
代大坂城代  
宛通知



弘化四年八月十五日

松平伊賀守様（忠實、大坂城代、上田藩主）  
令啓達候、京都に之御暇爲可申述如此候、

〔諸用留〕○内閣文庫所藏本

京都

松平齊貴へ

御使御暇ニ付被下御馬之書付

京都

御使御暇ニ付被下御馬、

遠野鹿毛星七歳六寸五分

諏訪部八十郎御預、

右、明晚八時、御宅に諏訪部八十郎方より爲牽、差越候事、

八月十四日

扣 伊勢守

拜領物之儀書付

八月十五日、

金貳拾枚  
時服 五

高家織田信  
恭へ賜與

但、金臺席に不出、

高家  
織田大藏大輔

松平出羽守

右、於西丸芙蓉間、頂戴之、和泉守出座、

飛脚差立候覺

八月十四日、

京都

右、次飛脚遣之、

〔朱卷〕  
右三通、十四日、持歸、

扣 伊勢守

拜領物之儀書付

八月十五日、

松平齊貴へ  
賜與

金百枚  
時服 十

右御禮過、於御白書院縁頬、頂戴之、老中列座、

金二十枚

右御禮過、於同席、頂戴之、

伊勢守殿

高家  
松平出羽守  
武田大膳大夫

石原孫助

弘化四年八月十五日

武田信典へ  
賜與



弘化四年八月十五日

一金百枚

一時服拾

右之通御支度仕候、以上、

八月十五日

一六四

高家 松平出羽守

武田大膳大夫

石原孫助

ふれ

八月十五日、

名代差遣ノ

御座間

御即位ニ付京都御使御暇

高家 松平出羽守

差添〇 武田大膳大夫

一丸付候分、御城ニるふれ濟、

〔高麗環雜記〕〇東京帝國大學所藏本

八月十五日、

松平齊貴武田信典へ賜與

御座間

御即位ニ付

京都御使

松平出羽守

出羽守差添被遣候、

武田大膳大夫

御馬被下  
金百枚  
時服十枚

金二十枚

右就御暇 御目見、

但、拜領物之、於御白書院緣頰、老中出席、頂戴之、

〔弘化年錄〕〇内閣文庫所藏本

八月十五日、

西丸、

御坐間

御即位ニ付京都御暇

高家 織田大藏大輔

高家

信恭

右就御暇 御目見、

但、拜領物之、於芙蓉間、和泉守出席、頂戴之、

〔西丸老中松平乘全〕

金貳拾枚  
時服五

弘化四年八月十五日

一六五

織田信恭へ賜與



〔奏者〕  
番 太田資功手留○維新史料編纂會所藏本  
八月十五日、○中

松平齊貴武  
田信典へ賜  
與ノ手續

一又候鐵之丞被參、御禮後之御順被申聞、左之通り、

御禮相濟、大廊下に伊勢守殿御出坐、○中夫方鯉之御杉戸際に御列坐、松平出羽守・高家武田大膳大夫に拜領物附る御禮、○中略、

松平齊貴拜  
領物ヲ受ク

一老衆黒鷲御杉戸際に御列坐、松平大和守罷出、御謁相濟、同人引、老衆鯉之御杉戸際に御列坐、大目付罷出、帝鑑之間境御襖を被開、御白書院御下段之御闕を被越候ヲ曲尺、自分大目付を右之方に請、御下段角之御柱之處に出席、進物番拜領物持出、御白書院御闕内に差置引、松平出羽守罷出、拜領物之前なる平伏、少下り、老衆之方ヲ向、自身御禮申上引、進物番罷出、拜領物引、又候進物番拜領物持出、御敷居之内に置引、高家武田大膳大夫罷出、拜領物之前なる平伏、少下り、自身御禮申上引、進物番拜領物引候と、自分小溜に引、當番坐ニ着坐、

武田信典拜  
領物ヲ受ク

〔御上京一途〕○伯耆松平直國所藏本

松平齊貴へ  
登城ノ達

八月十四日、晴、  
一明十五日、京都に御暇可被下候間、五半時御登

城可被遊旨、御老中御連名之御奉書、御用番阿部伊勢守様御即位御方、今七時、御使者渡邊

造酒之丞を以來、差置歸、如左、御取次、布施源次郎、

○老中阿部正弘等連署松江藩主松平齊貴宛書翰、松江藩主松平齊貴老中阿部正弘等宛書翰、上ニ掲グルヲ以テ、之ヲ略ス。

一右ニ付、御請書、伊勢守様に御留守居中役原田平次郎持參、取次三上三平を以、差出之、

松 佐渡守様  
松 志摩守様

松平直寛松  
平直温差添  
登城ノコト

右明十五日京都に之御暇可被下候間、五時御登

城可被成旨、御老中御連名之御奉書、唯今御到來ニ付、六時之御供揃なる御登

城被成候間、明日右御供揃刻限以前ニ、

此方様迄御出、御附添御登

城被成進候様、御家老迄添役より奉簡を以申遣候處、御兩所共、御承知被成候段、御返

答申來、

御差添之高家

武田 大膳大夫殿

萩原 林 阿 彌

諸方へ通知

御使者勤之楯ニ御城坊主星野・御手寄御同朋頭  
久廣迄、御留守居方頼遣、

弘化四年八月十五日



弘化四年八月十五日

一六八

右明十五日京都に御暇可被下候間、五時御登城被成候様、御老中御連名之御奉書御到來之旨御知セ、御使者御廣間方に遣之、

殿中向御心添御頼いつかた様へも無之

御手寄大御目付

深谷遠江守殿

同御目付

松平式部大輔殿

同西丸御目付

林内藏頭殿

右大將様御使高家

織田大藏大輔殿

右御奉書御到來之段、御知セ奉札遣之、

一右御奉書御到來之段御知セ、且御附使者・御附人等之儀、御斷被仰遣候所々、如左、

松越前守様

松三河守様

松大和守様

松兵部大輔様

松日向守様

御知セ斗、松佐渡守様

同上、松志摩守様

堀備中守様

酒雅樂頭様

松肥前守様

岡田將監様

右御家老・御年寄・御用人等迄、例之面々方、奉札遣之、

右御留守居・御用人等迄、御留守居方、奉札遣之、

御手寄御先手

内藤遠江守殿

同上、

深尾小源太殿

右御番頭方、手寄遣之、

弘化四年八月十五日

一六九



弘化四年八月十五日

一七〇

星野 久廣  
澤 幸佐  
津川 九榮  
吉野 榮謙

右明日 御城に罷出御世話申上、御懇意之仲まへも通達いふ、吳候様、御留守居より申遣之、

一明日御登

城之節、御坊主部屋御借用之儀、御同朋頭衆に御留守居を申遣之、

御差添之高家

武田 大膳 大夫殿

右明十五日、京都に之御暇可被下候間、五時御登

城可被成旨、御切紙を以、御達有之候段御知セ、

右大將様御使之高家

織田 大藏 大輔殿

右同斷、西丸に御登

營可被成旨、以御切紙御達有之、

拜領物拜受  
ニ就イテ

右之通奉札を以申來、

一京都に之御暇被 仰出候付る者、御拜領物可被遊候條、御長持其外手合之儀、御留守居

示合可取斗旨、添役を御用人に申談之、

一御拜領物守護御廣間方一人罷出候様可取斗旨、添役を御番頭に申談、御留守居示合罷出

候様ことの儀及申談之、

但、右ニ付、才料御徒二人差出候様、尤御留守居間合罷出候様ことの儀も、添役を御目

付へ申談之、

一明日京都に之御暇被 仰出候付る、五半時揃麻上下着用惣出仕之旨、惣方に可申談旨添

役より御目付に申談之、

一明日 御歸殿之上、

御意申渡候間、御番頭以下奥列一統、御者頭以下役組外以上東西筆頭迄、一役壹人充、御

屋形に罷出候様可申談旨、添役を御目付に申談之、

一今晚火之元別る大切候間、士列廻番度數増相廻、火之元心を附候様可申談旨、添役を御

番頭に申談之、御徒廻番も可爲同様旨、御目付に申談之、足輕定式増廻之外、猶又相廻、

火之元心を附候様、手子之者火之元廻にも申談候様、御用人に申談之、

弘化四年八月十五日

一七一

松平齊貴登  
城ニ付藩邸  
内ノ心得



弘化四年八月十五日

○中略

十五日、快晴、

一今日依御奉書 御登

城付多、幕番所金屏風建之、長柄立替中御門前に飾手桶差出、

一右同斷、御登 城に付、諸士一統麻上下著用、惣出仕、

一右御登 城に付、爲御附添、松佐渡守様、松志摩守様追々御出に付、

御出駕前、御料理差出之、

一今六半時、染御帷子・御半袴 被爲召 中御廊下通溜之間に 御出、御末家様方同所如斯=候處、今日ハ御末家様方御逢無之

御出浮、此所に有

御對面御挨拶、夫に例之 御通筋、御玄關に

御出駕御登

城、御末家様方に及、御引續表御玄關に御出、御門内敷石十文字末之方に有御乘輿、表御

門より御出駕、御附添御登 城、

一御供之外に、御留守居望月兔毛・上川權左衛門、今朝

御城に罷出、御下

松平齊貴登城

城迄相詰罷在、御拜領物之取扱仕、

一今日京都に之御暇被 仰出候付有、御登

城被成候段、今朝於

御城御供之御留守居清水銀八に、御城坊主組頭小出善陸を以、御目付衆に御届申達、手

札如左、

京都に之御暇可被下に付  
登城  
松平出羽守

一御座間 御目見被 仰上候に付、兼有御足袋御伺濟に之候得共、御足袋被遊御用候旨、

御直に大御目付衆に被 仰述之、

一京都に御暇被 仰出候付有、爲注進御徒一人、今朝 御城中之口に差遣扣罷在、

一御拜領物爲請取、御廣間方筆頭木代久米右衛門、今朝に御城に罷出、

一御拜領物入候長持才料等、手合如左、

御時服入

一大長持

一掉黒塗朱に有 葵御紋附

弘化四年八月十五日



弘化四年八月十五日

内服紗之入之

御重入

一小長持

一掉 朱塗黒之  
葵御紋附

内御重入小箱一ッ入之

一御徒貳人 上下著

一足輕六人 一ッ巴法被著

一持人廿六人 山形付法被著

右今朝下馬迄差遣之、同所ニ扣罷在、

京都ニ之御暇被 仰出、

御座間御次第左之通、

一御座間 御上段ニ

御出座、御老中方披露、

上意有之、御即位付る、

禁裏 大宮ニ之 御口上被

仰含、御下段ニ 御退座、御禮被

江戸城内座  
間ノ次第

仰上、于時酒井若狹守申談、入念可相勤旨、

上意有之、御老中方御取合、

御退座、於御次拜領物被 仰付旨、御老中方被仰渡、重る

御出座、御拜領物之御禮、御老中方言上、于時御馬被下旨、

上意有之、御禮被 仰上、御老中御取合有之、御退座、右御拜領物之節、御老中阿部伊勢

守様・牧野備前守殿・青山下野守殿御列座、伊勢守様被仰渡之、御奏者番太田攝津守殿、大御目付  
深谷遠江守殿・堀伊賀守殿・池田

筑後守殿、御目付本  
多準之助殿侍座、

御差添之高家

武田 大膳 大夫 殿

右御名ニ差添被遣候ニ付、御暇拜領物被 仰付旨、於御次之間、御老中方被仰渡之、濟

る出座、拜領物之御禮、御老中方言上有之、御名・酒井若狹守申談可相勤旨、

上意有之、御老中方御取合退去、

一今日京都ニ之御暇被 仰出、御禮無御滯被 仰上候御様子御承知被成度、御使者被差越

置候御方々様、左之通、

諸侯へ挨拶

松 越 前 守 様

弘化四年八月十五日



弘化四年八月十五日

一七六

松 三河守様  
松 平備後守様  
堀 攝津守様

右付る、大廣間御杉戸外に被遊

御出浮、右御使者に

御逢、披露 上川權右衛門 濟る、御直答退去、

一右濟る、御下 城より西丸に御登

營、御當番之御奏者番衆に、御禮被爲

謁之、此節御奏者番牧野河内守殿・西尾隱岐守様、大御目付柳生播磨守殿、御目付松平上

野介殿・長谷川甚兵衛殿、畢る、兩御丸御老中方に爲御禮被遊

御廻勤、御持參之 御口上書、如左、

今日京都に之御暇被

仰出、御懇之蒙

上意、品々拜領物仕、難有仕合奉存候、右爲御禮致伺公候、

八月十五日

御 名

藩邸内ノ手續

右被遊 御勤、九時過 御歸殿、

一御歸殿之節、諸士席々におゐて、

御通懸 御目見被 仰出、

一御城方御附人之御徒罷歸、京都に御暇被

仰出、御拜領物被遊候段及注進、

一右之趣、

月英院様 御前様 駒次郎様に、御使者御側役を以御吹聽被 仰進、

一御拜領之御時服十一臺・黄金百枚一臺、御出入御城坊主持出之、御留守居に相渡之、此節

同所に

御出浮、左之御品一通り被遊

御覽、濟る、御玄關に繰出之、御時服十一臺御帷子五、御單物五、臺寸法 長サ壹丈壹寸、横貳尺貳寸、黄金百

枚一臺廿枚宛、臺寸法 長サ六尺五寸四歩、横二尺六寸四歩、下馬に有之候御長持、御玄關前に

呼入、御時服々紗に包之、御重小箱に入之、御留守居方御廣間方木代久米右衛門に相渡

之、御長持に入之、御留守居封印以て、御徒兩人足輕六人附添、久米右衛門跡乗る罷

歸、

弘化四年八月十五日

一七七



弘化四年八月十五日

一七八

略中

一御拜領之品々受取來候道筋に、附人足輕差出置、

御拜領物來候を見懸罷歸、其段及注進候付、當職・添役・御近習頭・御番頭・御目付、御  
玄關薄縁に罷出、

御拜領物表御門を御玄關に、久米右衛門附添持込之、坊主十人罷出受取之、御目付先立  
之る小書院に持込、中程之差置、御家老以下いつれも御拜領物跡を付、小書院に罷越、御  
長持封印御留守居望月兔毛切之、此節御納戸罷出、御拜領物受取候を見懸退去、

一右御拜領之御時服、如左、

一御帷子 薄柿

一緘 素海松茶腰明淺黃

一白御帷子

一綸子 紅鬱金

一御帷子 中明

一文鳥 黃

一白御帷子

一紗綾 御納戸茶

一御帷子 淺黃

一龜綾 黒

一御歸殿之上、木賊之間に

御出座、御家老・添役・御近習頭被

召出、京都に之御暇被 仰出、品々御拜領物被遊、難有被 思召旨、被成下

御意、御家老を御悅申上之退去、

一右濟る、被爲 入懸、小書院におゐて、

御拜領物御品々被遊 御覽、訖る被爲 入、

一當職・添役・御近習頭・御番頭以下奥列一統、御留守居一列、小書院におゐて、御拜領物拜  
見被 仰付、濟る退去、御禮向々に謁之、

一御者頭以下諸士諸懸之面々にも、同所におゐて拜見被 仰付、

一御目付・御側役・御納戸・兩御扈從・御側醫へも、同様拜見被 仰付、

牡丹之間

弘化四年八月十五日

一七九



弘化四年八月十五日

一八〇

一列  
御番頭已下  
奧列一統

大般若之間

一列  
御者頭以下  
東西筆頭迄  
一役一人宛

右

殿様今日依御奉書御登

城被遊候處、京都に之御暇被 仰出、品々

御拜領物被遊、難有被

思召候、此段可申聞旨、

右之通、一列、

御意之趣、當職高田亘人申渡之、添役・御近習頭侍座、

一右 御意之趣、御扈從、中奥御扈從に可申聞旨、當職に御近習頭に申渡之、

一右同斷之趣、

諸大名トノ  
挨拶往來

駒次郎様御扈從本人之面々に、御附頭取、御醫師一統に、御目付に申聞候様、夫々に  
添役に申談之、

一右之御悅、奧列一統其以下、例之面々、向々に謁之、

一御家老座敷に例之面々罷出、御悅申述之、御番頭以下に、添役所へも申述之、

一下乗に御附人被差出候御方々、如左、

松 佐 渡 守 様  
同 御 惣 容 様  
松 志 摩 守 様

松 志 摩 守 様  
同 御 裏 方 様  
同 孤 圓 齋 様

一御屋敷に御附使者來、如左、

一御屋敷に奉札附使來所々、如左、

松 越 前 守 様  
松 大 和 守 様

弘化四年八月十五日

一八一



弘化四年八月十五日

一八二

右京都に御暇被 仰出、品々御拜領物被成候爲御吹聽御使者、御物頭被遣之、

松 兵部大輔様  
 松 日向守様  
 酒 雅樂頭様  
 松 肥前守様  
 尾張 宰相様  
 同前 大納言様  
 紀伊 大納言様  
 同 一位様  
 徳川 菊千代様  
 水戸 宰相様  
 同 中納言様  
 徳川 昌丸様  
 日光 御門主様

一橋也

右同斷御使者、御留守居被遣之、

兩御丸  
 若 御年寄衆

兩御丸  
 御側衆

御手寄大御目付  
 深谷 遠江守殿

同御目付  
 松平 式部少輔殿

高家肝煎  
 宮原 彈正大弼殿  
 畠山 長門守殿

御差添之高家  
 武田 大膳大夫殿

弘化四年八月十五日

一八三

右同斷御使者、御廣間方被遣之、



弘化四年八月十五日

一八四

右同斷御吹聽、且あゝも御暇被

仰出、御拜領物被成候御悅旁御使者、御留守居被遣之、御嫡左京大夫殿にも、御歡御口上被 仰入、

右大將様御使之高家

織田 大藏大輔殿

右同斷御吹聽、且あゝも御暇被

仰出、御拜領物被成候御悅旁御使者、御廣間方被遣之、

馬拜領手續

略中

一御馬頭諏訪部八十郎殿遠野鹿毛、星七、歲六寸五歩、御拜領之御馬、南部立、今晚八時、阿部伊勢守様

御宅に爲牽差越候様、遠藤但馬守殿被仰渡候由御知せ、御番頭迄御手紙を以來、

但、右御馬、諏訪部八十郎殿御預り之由申來、

一御老中阿部伊勢守様被爲召、御使者來、今日御拜領之御馬爲牽被差越之旨、御口上申述之、御馬毛附奉簡申來、

一阿部伊勢守様被爲召、御使者來、今日御拜領之御馬爲牽被差越之旨、御口上申述之、御馬毛附差出之、御廣間方請取之、御馬御玄關脇塀重門被爲召、御使者之間庭に牽入之、御厩小頭兩人

罷出受取之、于時

殿様御半袴、被爲召、御庭に被遊、御下、御乗方羽川多助牽之、御手綱差上之、御頂戴被遊、御家

老奥列之面々、且御目付、同所南之方ニ並居、

御頂戴濟被爲、入、此節伊勢守様之御使者、御客座敷に被 召出披露御番頭、

御直答被遊、被爲 入、御使者退去、右使者へ大般若之間ニおゐて、御料理被下之、相伴

無之、訖る御使者相披、

但、御馬來候付被爲、御留守居迄麻上下着用、

一伊勢守様被爲來候御馬毛附書付、如左、

御馬 鹿毛星 一疋 七歳

右上包美濃紙折懸、

上書

松平出羽守殿

阿部 伊勢 守 様

一八五

弘化四年八月十五日



