

明治二十三年五月刊行

鳥取縣第五回勸業諮問會日誌

鳥取縣農商課

14.11 210 2.0 No. 3663/23

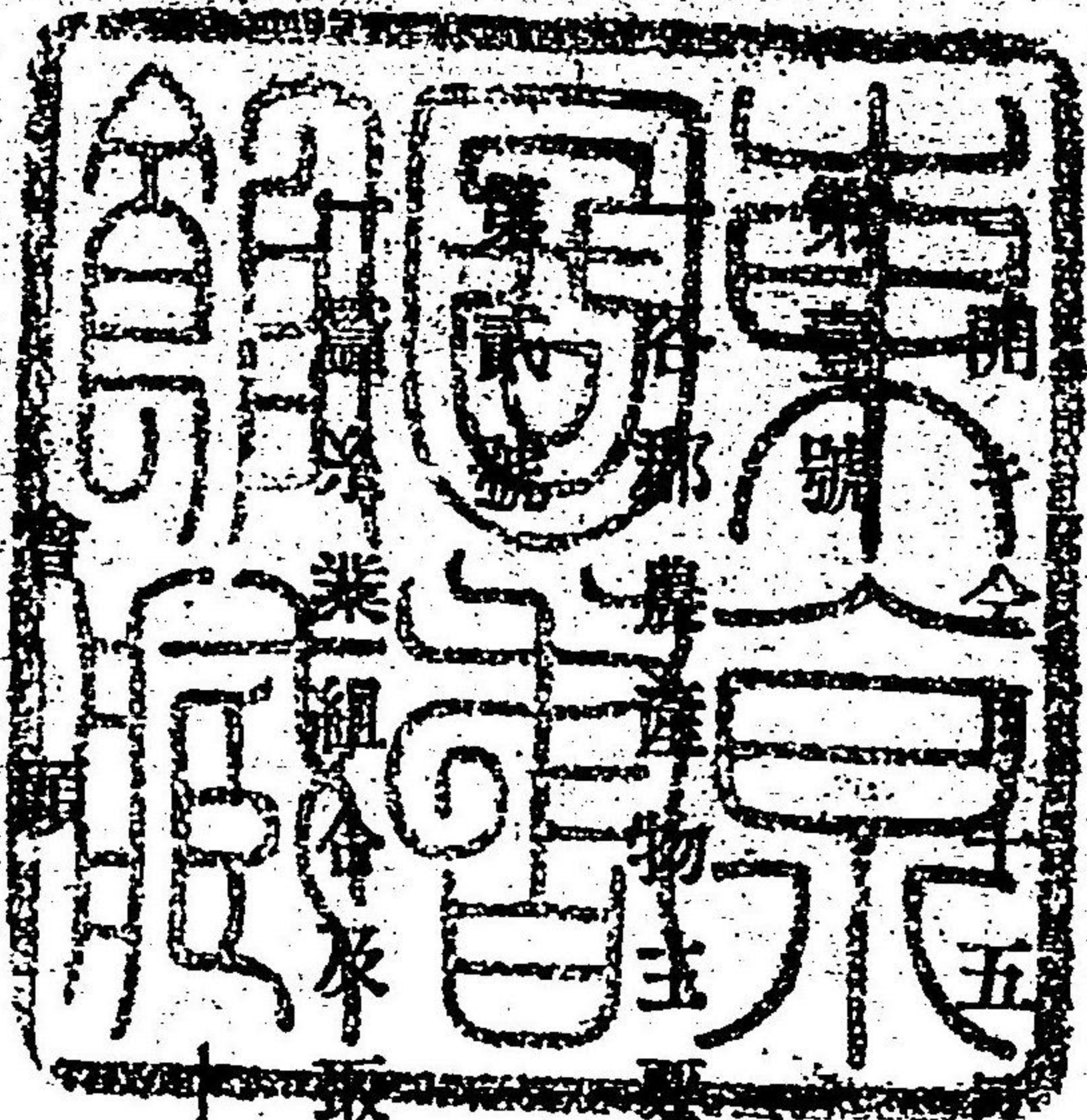
鳥取縣第五回勸業諮問會日誌

明治二十三年三月十一日ヲ以テ勸業諮問會ヲ鳥取市東町縣會議事堂

閉會ス其問案左ノ如シ

ノ種目ヲ定ムル件

締所ニ勸告シテ規約ノ更正ヲ爲サシムル件



説明員

全 全 全 全

鳥取縣知事 武井守正

全縣 屬 佐藤啓行

全 屬 島田潔躬

全 屬 丹羽丹治

全 屬 竹田鐵次郎

全 屬 菅沼只三郎



二十一番
二十二番
二十三番
二十四番
二十五番
二十六番
二十七番
二十八番
二十九番
三十番
三十一番
三十二番
三十三番
三十四番

欠員
君村邦男
垣田龜太郎
門脇重雄
村田吉重
萩原孫三郎
緒形弘義
井關重
欠員
山崎臺次
山本春藏
飯田秀仲
欠員

三十五番
三十六番

員外

欠員
持田貫一

壹番
貳番
三番
四番
五番
六番

小山宜行
福谷正温
長谷川美喜
佐伯泰藏
南直一郎
山本村夫

不參會員

木下莊平
岩本藏
谷尾甚三
五

鷺見康重
足羽廣太
近藤恭治
遠藤春彦

第一號

一各郡農産物主要ノ種目ヲ定ムル件

○邑美郡

米 大麥 小麥 大豆 小豆 菜種 藍 牛 養蠶

○法美郡

米 大麥 小麥 大豆 小豆 菜種 藍 養蠶 麻 牛 柿 山林

三極 楮 漆 煙草 椎茸

○岩井郡

米 大麥 小麥 大豆 小豆 菜種 藍 養蠶 麻 牛 山林

楮 漆 楮 三極 椎茸 煙草

○八上郡

米 大麥 小麥 大豆 小豆 菜種 藍 煙草 麻 養蠶 牛 楮

三極 茶 山林 椎茸製造 漆

○八東郡

米 大麥 小麥 大豆 小豆 菜種 藍 煙草 養蠶 麻 山林

楮 三極 蘭 牛 茶 椎茸製造 漆

○智頭郡

米 大麥 小麥 山林 楮 三極 漆 茶 牛 麻 椎茸製造

養蠶

○高草郡

米 大麥 小麥 大豆 甘藷 菜種 藍 養蠶 牛 楮 三極 楮

柿 山林 綿 煙草 漆 椎茸

○氣多郡

米 大麥 小麥 大豆 小豆 菜種 藍 麻 養蠶 楮 三極
牛 甘薯 茶 山林 煙草 漆 椎茸

○河村郡

米 大麥 小麥 大豆 小豆 菜種 藍 綿 養蠶 三極 楮 牛
馬 山林 煙草 柑類 椎茸

○久米郡

米 大麥 小麥 大豆 小豆 菜種 藍 綿 養蠶 三極 楮 漆
煙草 牛 馬 山林 柿

○八橋郡

米 大麥 小麥 大豆 小豆 菜種 藍 綿 養蠶 牛 馬 煙草
山林

○汗入郡

米 大麥 小麥 大豆 藍 養蠶 干瓢 綿 牛 馬 山林 煙草
甘薯 菜種

○會見郡

米 大麥 小麥 大豆 小豆 綿 藍 菜種 養蠶 人參 漆
三極 楮 甘薯 山林 牛 馬

○日野郡

米 大麥 小麥 大豆 小豆 藍 煙草 養蠶 麻 牛 馬 楮
三極 漆 山林 椎茸製造

說明

從來本縣勸業ノ方針ハ先ツ縣下ニ於テ隆興スヘキ重ナルモノ數種ニ
就キ其振興ノ氣勢ヲ惹起スルヲ務メタリ今ヤ縣下當業者亦タ盛ニ其
計畫ヲ爲スノ時運ニ馴致セリ此秋ニ方リ縣下全体ノ經濟ヲ明カニシ
又タ縣下ノ地味氣候經濟ヲ調査シテ更ニ各地物産ニ就キ獎勵ノ方針
ヲ定ムルノ必要ヲ感シ明治廿一年縣下生産力ノ如何ヲ調査セルニ陸
產物總價額四百四拾八万九千貳百八圓貳錢水產物拾九万五千四百七
圓三拾三錢製造及工作物百九拾壹万九千七百五拾四圓九拾貳錢ニシ

テ合計金六百六拾万四千三百七拾圓貳拾七錢ナリ試ニ之ヲ縣下総戸
 數八万九百五拾七戸ニ配當スレハ壹戸平均八拾壹圓五拾七錢餘更ニ
 人口三拾九万七千八百八拾五人ニ配當スレハ一人平均拾六圓五拾九
 錢餘ナリ又々同年縣下物貨輸出入ノ權衡ヲ調査スルニ輸出物貨總價
 額三百六拾五万八千三百八圓五拾六錢ニシテ輸入額貳百八拾六万貳
 千九拾三圓九拾三錢ナリ其差七拾九万六千貳百拾四圓六拾三錢ノ輸
 出超過ニ當ルト雖モ國稅金總額五拾八万六千四百拾八圓貳拾四錢四
 厘ヲ扣除スレハ殘額僅カニ貳拾壹万六拾六圓三拾八錢六厘ニ過キス
 而シテ其輸出入重ナル種目ハ別紙ノ如クニシテ其輸出品ハ即チ現今縣
 下ノ經濟ヲ支持スルモノニ係レリ而シテ又縣下ノ地味氣候ヲ觀察スル
 ニ概子温帶ノ動植物ニ就テハ適當ノ氣候ニシテ地質ハ地質局調査ニ
 據レハ地質凡ソ七種ニ分レ火山岩及花崗石ハ相伯仲シテ其大部ヲ占
 メ古生紀及第三紀層亦々相伯仲シテ其次ニ位シ其他石英斑岩結晶片
 岩河海沖積層等ハ各地ニ点在露出ス其地味ノ厚薄地區ノ分界等詳細

ノ儀ハ同局調査結了ノ後ニ非サレハ得テ知ルヘカテスト雖モ凡ソ各
 地地質ノ大概ヲ知ルヲ得タレハ其地味氣候ニ依リ本案ノ如ク各地
 ニ適當スヘキ主要植物種類ノ大要ヲ定メ來廿三年度ヨリ其種類ニ就
 キ獎勵保護スル所アラントス

輸出入物貨對照表 (明治廿一年輸出入價額千圓以上ノモノ)

種目	輸出額	輸入額	輸出超過額	輸入超過額
米	七六二、〇七六、〇三〇	一九、三六一、六八〇	七四二、七四四、三五〇	一、五九八、九二〇
大麥	一一、二四〇、七五〇	六四一、八三〇	—	—
小麥	二、五九九、五一〇	五、四三四、八二〇	—	二、八三五、三二〇
大豆	八、六三八、九九〇	三一、二〇六、〇七〇	—	二二、五六七、〇八〇
小豆	二、二三五、二〇〇	五、二五二、六五〇	—	四、〇一七、四五〇
蠶豆	三、二二二、七〇〇	一、五二五、〇〇〇	—	一、六八七、七〇〇
瓜類	二、〇四七、二六〇	一四〇、五〇〇	—	一、九〇六、七六〇

炭	板	木	雞	鷄	馬	牛	綿	漆	櫥	五	人	打
類	類	材	卵				實	汁	實	子	參	綿
五二二七三〇	二二、〇〇六〇五〇	二九、七四八五五〇	四五、五八六八五〇	二、三八九三二〇	一、三九五三八〇	三五、七五五七六〇	九、四八九四〇〇	五、〇六八五三〇	一、八〇〇〇〇〇	二、三五八二四〇	二二〇、〇〇〇〇〇〇	一、九八九九〇〇
五、九五二七七〇	六、八三二九九七〇	四、二七七四九〇		一、八〇七九〇〇	六三〇二〇〇	一四、八〇九九一〇		七〇〇〇		一九九〇〇〇	一八〇、〇〇〇〇〇〇	五五五五一〇
五、四二九〇四〇	一五、一七三〇八〇	二五、四七一〇六〇	四五、五八六八五〇	五八一四二〇	七六五一八〇	二〇、九四五八五〇	九、四八九四〇〇	五、〇六一五三〇	一、八〇〇〇〇〇	二、一五九二四〇	五〇、〇〇〇〇〇〇	一、四三四三九〇

操	茶	生	蕪	マ	三	楮	煙	麻	藍	菜	桑
綿		糸		半皮	楹		草			種	苗
三六六、七一	一〇、三九一九一〇	二二五、四二七八六〇	一八、三七〇七七〇	二、三六九四七〇	三、二五五〇〇〇	一、九四七三二〇	二、九〇六九九〇	四一、二二八〇五〇	一七、四三六三〇〇	一一、一七二八七〇	一、四二〇一〇〇
二九〇九五〇	二、〇五七三五〇	八、六二〇〇〇〇	六、五六八一五〇		六〇〇	三六〇〇〇〇	二五、三七九六六〇	一二〇五五〇	七七九五〇〇	七八〇〇〇〇	一三、七〇五〇二〇
三六六、四二〇一五〇	八、三三四五六〇	二一六、八〇七八六〇	一一、八〇二六二〇	二、三六九四七〇	三、二五四四〇〇	一、五八七三三〇	二二、四七二六七〇	四一、一〇七五〇〇	一六、六五六八〇〇	一〇、三九二八七〇	一二、二八四九二〇

薪	石	稻	鐵	銑	銅	砂	洋	洋	素	濟	縞	裏
炭	扱	扱	鋼		鉄	鉄	釘	鉄	綿	綿	綿	木綿
九三	一〇〇〇	四〇、〇〇八	八二、三一一	二〇、五一〇	三、五四〇	一、一五五	五、一三〇	七、六三三	一七、一六二	七、七、三三	四、七九二	二、六四〇
一〇〇	〇〇〇	四九〇	九一〇	〇一〇	〇〇〇	六七〇	〇〇〇	〇〇〇	九四〇〇	一五〇〇	三〇〇	五〇〇
八、八八一	一七、四二二	三、〇五二	一六、七二二	四、三三三	二、三二〇	三、三五六	一三、七二〇	九、七六四	一五、八三五	三、七二八	四三、二五六	二〇七
九二〇	六一〇	八二〇	四〇〇	八〇〇	〇〇〇	〇八〇	六五〇	四〇〇	二八〇	八三〇	九三〇	八六〇
八、七八八	一六、四二二	三七、九五六	六五、四八九	一六、一七六	一、三三〇	二、二〇〇	八、五九〇	二、一三二	一五五、七九四	七三、六〇二	三八、四六四	二、四三二
八二〇	六一〇	六七〇	五一〇	二二〇	〇〇〇	四一〇	一六五〇	四〇〇	一一二〇	二六七〇	一六三〇	一六四〇

晒	小	雲	小	絹	吳	麻	蚊	洋	羅	毛	足	紙
木綿	紋木綿	齊織	倉帶地	帶地	服	織物	帳	反物	紗類	布類	袋	類
二、九五二	一、七七六	一、三五〇	二二	一一二	六三、五五〇	六〇六	一、八八七	八八、一五四	一二五	六三	七、一五九	四八、五七三
一〇〇	〇〇〇	〇〇〇	〇〇〇	〇〇〇	〇〇〇	〇〇〇	〇〇〇	二〇〇	〇〇〇	〇〇〇	二九〇	四〇〇
一〇、六四九	三、九九九	一、二〇〇	二、一六四	七、〇〇〇	一八一、九七四	一六、二二四	四、三二六	二四一、七九〇	三六、〇三〇	八、二二七	三、〇六二	一四、五三七
八四〇	二一〇	〇〇〇	二〇〇	三三〇	〇〇〇	九〇〇	一〇〇	八三〇	〇〇〇	六七〇	四三〇	七八〇
七、六九七	二、二二三	一五〇	二、一四三	六、八八八	一一八、四二四	一五、六一八	二、四二九	一五三、六三六	三五、九〇五	八、一六四	四、〇九六	三四、〇三五
二七四〇	二一〇	〇〇〇	二〇〇	三三〇	〇〇〇	九〇〇	一〇〇	六三〇	〇〇〇	六七〇	八六〇	六二〇

西洋紙	二、三四八六〇〇	九、九一六八〇〇	七、五六八二〇〇
錫	一九四、二九七〇三〇	一七一、四九一三八〇	三、八〇五六五〇
鹽干蝶	二、六八五〇〇〇	六〇〇〇〇〇	二、〇八五〇〇〇
干	二、一四〇〇〇〇	三、四二三六〇〇	一、二八三三六〇〇
鹽	一、三〇六〇〇〇	二、七四二九八〇	一、四三六九八〇
鹽	六、三八六五〇〇	一〇、二二三六五〇	三、八三七一五〇
鹽	七、〇九五二五〇	一八、六八八五〇〇	一一、五九三二五〇
鹽	三、二二三〇〇〇	八、三一五九七〇	五、〇九二九七〇
鹽	四四七九六〇	三、九二〇四八〇	三、四七二五二〇
鹽雜魚	六、二九四六〇〇	一一、四一八三八〇	五、一二三七八〇
干	四、六九〇二八〇	一五、二五九〇一〇	一〇、五六八七三〇
煎干	二、三、六五九九〇〇	二五、九八六六九〇	二、三二六七九〇
鯉節	六、一四五八八〇	二九、九一七六六〇	二、三、七七二七八〇

鯉	一、六八二〇〇〇	七、九五二八一〇	六、二七〇八一〇
鯉	二、三、六八〇〇〇〇	一五一、八一〇〇六〇	一一九、一三〇六〇〇
浮子		一四、五〇〇〇〇〇	一四、五〇〇〇〇〇
胴	二、六〇〇〇〇〇	二、三、六二五〇〇〇	二、一、〇二五〇〇〇
燒魚	六、〇四二八〇〇	一七〇九四〇	五、八七一八六〇
生鮮魚	二七、七三九一八〇	七三、二二五四八〇	四五、四八六三〇〇
鰻	三、二一五八〇〇	一、二〇〇一二〇	二、〇一五六八〇
籠	五、一三〇〇〇〇	五、一〇〇〇〇〇	三〇〇〇〇〇
松葉蟹	四五〇〇〇〇	三、八二六五〇〇	三、三七六五〇〇
鹽	一〇、一八五一〇〇	七七、七七〇七六〇	六七、五八五六六〇
昆布	二、九三〇〇〇〇	九、五四三三〇〇	六、六一三三三〇〇
肥藻		一四、二四〇八九〇	一四、二四〇八九〇
玉藻	二九七〇〇〇	二、二七六七〇〇	一、九七九七〇〇

生蠟	蠟燭	煉油	桐油	白油	石炭油	種油	酢	醬油	洋酒	燒酎	清酒	ス夕モ藍
一三、二四六〇〇〇	八七八五〇〇	三、一二八五〇〇	五三四〇〇〇	六、〇八〇〇〇〇	二二七、七六四〇〇〇	一、六九五〇〇〇	二、〇三八六〇〇	五、二〇三三二〇		一、五九三八〇〇	六二、二五四一一〇	一四〇〇〇〇
八、六六六六〇〇	二、二三五九八〇	一三七七九〇	六、四〇四六〇〇	七二〇〇〇〇	二〇〇、四三七九〇〇	二、六九四九〇〇	一三七一一〇	一、四七三〇四〇	一九、四七二四〇〇	一三二〇	二二、三六八〇七〇	一、一六二〇〇〇
四、四七九四〇〇	一、三五七四七〇	二、九九〇七一〇	五、八七〇六〇〇	五、三六〇〇〇〇	二七、三二六一〇〇	九九九九〇〇	一、九〇二四九〇	三、七三〇二七〇	一九、四七二四〇〇	一、五九二四九〇	三七、八八六〇四〇	一、〇二二〇〇〇

干瓢	椎茸	葛粉	餛飩	素麵	砂糖類	蒲鋒類	菓子	飴	漆器	陶器	瓦	帽
八、一一〇二五〇	一、六九三〇〇〇	六、二九五〇〇〇	五、三七四六〇〇	二、八一四五〇〇	一四七、四〇八二六〇	二、五四二二〇〇	四、〇四七〇〇〇	一、九五九〇〇〇	七三六三〇〇	一五、二二八五五〇	八〇〇〇〇〇	二二五〇〇〇
一、一九一七四〇	五、五〇六五九〇		六二八七〇	一一、九五三〇八〇	三九一、八〇八四七〇	二九四三〇		一〇〇〇〇	四、七七九九〇〇	二六、六四二二六〇	五、〇八三九九〇	二、六四五〇〇〇
六、九一九五一〇	三、八一三五九〇	六、二九五〇〇〇	五、三一七四〇	九、一三八五八〇	二四四、四〇〇二二	二、五一二七七〇	四、〇四七〇〇〇	一、九四九〇〇〇	四、〇四三六〇〇	一一、四一七七一〇	四、二八三九九〇	二、四二〇〇〇〇

編 幅 傘	傘 類	洋 糸	木 綿 糸	疊 糸	疊 表	吳 座	廷	藁 繩	麥 稈 細 工	和 小 間 物	洋 小 間 物	硝 子 類
二八〇〇〇	二、五一九四〇〇	九四五〇〇	一、〇〇〇〇〇〇	一、二六九九二〇	一五八〇〇〇	三九九五五〇	九、七九二二〇〇	六、九五六五〇〇	二、四〇〇〇〇〇	五、一五三〇〇〇	五五三〇〇〇	一、七二七二〇〇
五、三七五一七〇	五、〇七一三二〇	一二、一六〇八三〇	一三、四一五三〇〇	一二、八三七六五〇	四、二一九一〇	一〇、九六六三一〇	四、三三八七二〇	二九五〇〇〇	二五、六七六九〇〇	一五、三六六一五〇	六、〇〇九二四〇	
五、三四七一七〇	二、五五一九二〇	一二、〇六六三三〇	一二、四一五三〇〇	一二、六七九六五〇	三、八一二三六〇	一、一七四一一〇	二、六一七七八〇	二、一〇五〇〇〇	二〇、五二三九〇〇	一四、八一三一五〇	四、二八二〇四〇	

和 漢 洋 藥 類	書 籍 類	筆 墨 繪 具 類	時 計	靴	下 駄 類	燐 寸	人 力 車
五、三五七八〇〇	四四〇〇〇	二、〇六五〇〇〇	四五〇〇〇		三六、九三三八二〇	九五〇〇〇	一、一一二五〇〇
五二、七二四六四〇	一〇、四六四七七〇	一五、一四七三三〇	二、二七七九七〇	二、四七一四五〇	五九、二六七七〇〇	三、六六九七四〇	三、五六五六〇〇
四七、三六六八四〇	一〇、四二〇七七〇	一三、〇八一三九〇	二、二三三九七〇	二、四七一四五〇	二二、三三四八八〇	二、七一八七四〇	二、四五五一〇〇

第二號

一 蠶糸業組合及取締所ニ勸告シテ規約ノ更正ヲ爲サシムル件

組合規約中

左ノ各項ハ規約ニ規定シテ必實施セシムルモノトス

- 一 蠶種製造ニ係ル事項
 - 一 全製造中實地検査ノ事
 - 一 製糸用蠶種検査ノ事 附輸入蠶種検査ノ事
 - 一 蠶種紙標章貼用ノ手續
 - 一 海外輸出生糸束裝法ヲ一定シ及精粗混淆ヲ防ク事
 - 一 海外輸出生糸ニ組合標章ヲ貼用スル手續
 - 一 組合費用賦課徴收ノ方法
- 左ノ各項ハ改良ノ目的ト爲シ事業進歩ニ從ヒ漸次舉行セシムルモノトス

- 一 蠶ノ種類ヲ一定スル事
- 一 繭殺蛹法ヲ改良スル事
- 一 繭ノ種類及精粗混同ヲ改良スル事
- 一 生絲デニールヲ一定スル事
- 一 揚棒場ヲ設クル事

- 一 揚棒ノ寸法ヲ一定スル事
- 一 生絲合同販賣ノ事

組合取締所規約ノ中

左ノ各項ハ當分實施ヲ延期セシムル事

第三十二條中

荷造繭ニ用ユル印紙
繭用印紙

生糸一括ニ用ユル印紙

第三十四條中生糸ノ上ニ海外輸出ノ四字ヲ加ヘ印紙ノ二字及但書ヲ削ル

說明

本縣蠶糸ノ業タル明治廿一年ノ繭生糸ノ輸出額實ニ貳拾三萬餘圓縣下重要ノ物産ニシテ其盛衰ハ縣下ノ經濟ニ關係スルノミナラス生糸ノ如キハ海外輸出上國家的經濟ノ關係ヲ有スル品種タリ是ヲ以テ明

治十八年農商務省ハ蠶糸業組合準則ヲ發シ全國各地蠶糸業ノ趣向ヲ一致シ大ニ海外ニ向テ其信用ヲ博セシメテ計畫セラレ本縣ニ於テモ此準則ニ據リ爾來蠶糸業取締規則ヲ布キ現今縣下ニ七ノ組合アリ而シテ之ヲ統轄スルニ組合取締所ヲ設ケ各規約ヲ定メテ改良ノ組織既ニ成レリ然レトモ退テ其内部ヲ觀察スルニ種々ノ批評ヲ來タシ未タ以テ組合ノ目的ヲ達スル能ハス之ヲ要スルニ該業ノ幼稚ナル施行費用ノ夥多ナルヲ得テ施スヘカヲサルニ職由ス然リト雖モ今ヤ此組合ヲ廢シ其行ノ所ニ任放セハ弊害百出シテ積年ノ久シキ遂ニ救済スル能ハサルニ至ルヤ必セリ是ニ依リ之ヲ觀シハ組合ノ設ケタル獨リ現今ニ必要ナルノミナラス將來該業ノ秩序ヲ整理シ歐洲生糸產地ト優劣ヲ競フノ基礎ヲ養成スルハ之ヲ措テ他ニ非サルヲ知ルナリ依テ現今ノ實況ニ對シ先ツ得失ノ係ル所最モ大ナルモノヲ撰擇スルニ蠶種紙ノ良否ハ蠶蠶ノ成敗ニ關シ生糸ノ束裝精組ノ區別ハ海外輸出ノ信用ニ關ス故ニ本案ノ如ク其規約中此要點ニ對シテハ組合及取締所ノ全力

ヲ用キテ之ヲ實行シ其他ノ事項ハ豫メ目的ヲ示シテ漸次舉行スル所アリシメントス而シテ其組合規約ヲ以テ制限シ難キ事項ノ如キハ本縣ノ規則ヲ設ケ以テ之ヲ保護スル目的ナリ

邑 美 郡

米 大麥 小麥 大豆 小豆

全郡ニ對シ改良進步ヲ獎勵ス

業種 藍

業種ハ千代川袋川ノ河畔及平野地方ヲ主眼トシ藍ハ殊ニ河岸ニ近キ砂質ノ地方ト爲ス

牛

牛ハ郡中農家ノ製肥耕耘ノ外別業トシテ飼養ヲ獎勵ス

養蠶

千代川袋川ノ河岸尤モ適ス此地ハ蠶種製造ヲモ獎勵スヘシ

法 美 郡

米 大麥 小麥 大豆 小豆

全郡ニ對シ改良進歩ヲ獎勵ス

菜種 藍

菜種ハ平野地方ヲ主眼トシテ獎勵ス藍ハ大茅川ノ兩岸砂質ノ土壤ヲ

目的トス

養蠶

大茅川ノ沿岸砂地及神垣吉野以東山邊ノ地方ヲ以テ主眼トス

麻

麻ハ本郡中適スルノ地多クレモ新井吉野ノ上流荒船ニ至ルノ間ヲ第

一トシ以上雨籠迄ヲ第二トシ獎勵ス

三極 楮 漆

三極ハ神垣吉野以上扇ヶ山ニ至ルノ地方ヲ目的トシテ獎勵ス

楮ハ新井ヨリ雨籠ニ至ルノ間ヲ主眼トシテ獎勵ス

漆ハ神護村以上ヲ第一トシテ以下神垣迄ヲ第二トス但谿谷ノ地方ヲ

撰フヘシ

煙草

雨籠近傍黒色ノ眞土ニ砂土ヲ混スルモノハ煙草ニ適スル見込アルヲ

以テ試作セシメントス

牛

本郡ハ水草ニ富ムノ地多シ故ニ製肥耕耘ノ外蕃殖ヲ兼ネ農家ノ別業

トシテ全郡ニ獎勵ス就中山岳地方ヲ主眼トス

山林 柿 椎茸

從來薪炭林多シト雖モ神垣吉野以東ノ地ハ用材林ニ適スルノ地少シ

トセス且本郡ノ山林ハ國土保安ニ必要ナレハ一層獎勵ス又神垣以東

ハ薪炭林ト爲ス

柿ハ神垣以下東北ニ横ハル山阪地方ヲ目的トス

椎茸ハ神垣以東ヲ目的トシテ獎勵ス

岩 井 郡

米 大麥 小麥 大豆 小豆 菜種
全郡ニ對シ之ヲ獎勵ス

藍

蒲生川ノ兩岸及浦富近傍ヲ主眼ト爲ス

養蠶

全郡ニ對シ獎勵スヘシ就中岩常川蒲生川ノ上流及海岸地方ヲ主眼ト
スヘシ

麻 煙草

麻ハ岩常川ノ上流及蒲生銀山洗井相山ノ地方ヲ目的トス煙草モ亦同
地方山邊ニ入ル所ノ黑色砂交リ眞土ヲ目的トシテ試作セシメントス

三極 楮

三極ハ牛ヶ峯ヨリ鳥越山脈ヲ太田栗谷ニ至ルノ地方及國境山脈ヲ目
的トス楮ハ岩常川蒲生川ノ上流諸村及細川ノ上流法美郡境ヲ主眼ト
ス

櫨 漆

櫨ハ法美郡境ヨリ駒馳山々脈ニ至ルノ間及新井浦富間ノ禿山ノ谿谷
ヲ主眼ト爲ス

漆樹ハ牛ヶ峯ヨリ鳥越山脈太田栗谷ニ至ルノ間及蒲生陸上間國境山
脈ニ在ル谿谷ヲ以テ目的ト爲ス

牛

本郡到ル所水草ニ富メルヲ以テ蕃殖ヲ目的トシ全郡ニ獎勵ス

山林 椎茸

本郡ノ山林ハ童禿ヲ極ム故國土保安及農業ノ關係スルヲ甚シケレハ
其蕃殖保護ヲ全郡ニ獎勵ス

椎茸ハ國境山脈及法美郡境ノ諸山ヲ主眼ト爲ス

八上郡

米 大麥 小麥 大豆 小豆 菜種

全郡ニ對シ之ヲ獎勵ス

藍 麻

藍ハ船岡高橋間及智頭川八東川千代川ノ兩岸ナル興土ニ砂ヲ混スルノ地及砂土ヲ以テ主眼ト爲ス
麻ハ橋本谷ヲ以テ主眼ト爲ス

養蠶

八東川智頭川及合流千代川ノ兩岸及橋本谷曳田川ノ兩岸ヲ以テ主眼トス

三極 楮 漆

三極ハ曳田川ノ上流及橋本谷ヲ目的トス
楮ハ曳田川ノ兩岸橋本谷及私都川ノ兩岸郡家原ヲ主眼トス
漆ハ曳田川ノ上流北村近傍及橋本谷ノ上流ヲ以テ目的トス

煙草 茶

煙草ハ曳田川ノ上流北村近傍ヲ以テ目的トシテ栽培ヲ試ム
茶ハ曳田川ノ沿岸從來ノ產地ヲ目的トス

牛

全郡到ル處ニ適ス蕃殖ヲ目的トシ就中曳田川ノ上流ヲ主眼ト爲ス

山林 椎茸

本郡ハ他郡ニ比シテ山林ノ童禿セシモノ多シ殊ニ水源涵養國土保安ニ關スルモノ多クシテハ樹林ノ保護蕃殖ヲ圖ラサルヘカラス則橋本谷ヲ用材ニ曳田川私都川ノ近傍ヲ薪炭林ト爲スノ目的トス但地ノ高低乾濕ニ依ル
椎茸ハ曳田川ノ上流ヲ以テ主眼ト爲ス

八 東 郡

米 大麥 小麥 大豆 小豆 菜種

全郡ヲ通シテ獎勵ス

麻 藍

麻ハ私都川ノ上流延命寺近傍八東川ノ上流若櫻以東及岩淵谷ノ諸村落ヲ以テ主眼トス

藍ハ若櫻以下八東川ノ沿岸砂ヲ混スル地ヲ以テ主眼トス

煙草

煙草ハ諸鹿赤松中村近傍及大野落折其他國境山脈ニ添ヘル黑色ノ土ニ砂ノ混シタル地ヲ目的トス

三極 楮 漆

三極ハ私都川ノ下流粘土質ノ地及河岸ノ耕地ヲ除クノ外全郡ノ諸山ヲ目的トス但八東川ノ北岸ノ山ニハ幾分ノ不適地アルヘシ注意ヲ要ス

楮ハ全郡ニ對シ獎勵スヘシ

漆ハ國境脈ニ添ヘル諸山及河流兩岸ヨリ横入スル諸谿谷ヲ以テ目的トス

養蠶

私都川ノ下流粘土地ヲ除クノ外全郡ニ對シ獎勵ス

蘭草 茶

蘭草ハ御門近傍在來ノ地ヲ以テ目的トス

茶ハ安井近傍ヲ以テ主眼トス但此二品ハ特ニ改良ヲ目的トス

牛

全郡ニ對シ蕃殖ヲ目的トシテ獎勵ス特ニ八東川私都川上流ヲ殊ニ然リトス

山林 椎茸

全郡ニ對シテ獎勵ス但本郡ハ薪炭林及椎茸製造ヨリモ用材林ト爲スノ地多シ注意ヲ要ス

智頭郡

米 大麥 小麥 大豆 小豆

全郡ニ通シテ獎勵ス

三極 楮 漆

全郡ニ對シテ獎勵ス但漆樹ハ濕潤多キ地ヲ主眼トス

麻 茶

麻ハ佐治谷智頭谷及北俣谷ヲ主眼トス
茶ハ智頭用ク類ノ間智頭川ノ兩岸ヲ主眼トス但在來品ノ改良ヲ目的トス

養蠶

智頭川ノ沿岸佐治谷及土師川ノ上流ヲ主眼トス
牛 全郡水草ニ富ム蕃殖ヲ目的トナシ之ヲ獎勵ス

山林 椎茸

全郡ニ對シ之ヲ獎勵ス就中智頭谷北俣谷ハ用材林ヲ爾餘ハ用材林及薪炭林ヲ目的トス
椎茸ハ土師谷佐治谷及用ク類近傍ヲ目的トシテ獎勵ス但爾餘ノ山岳モ亦之ニ適スルモノ多シ注意ヲ要ス

高草郡

米 大麥 小麥 大豆 小豆 菜種 甘藷

普通物産トシ全郡ニ對シ之ヲ獎勵ス

藍 綿

藍ハ千代川近傍及湖山池近傍ヲ主眼トス
綿ハ湖山池ノ東方賀露近傍及千代川ノ末流沿岸ヲ目的トス

養蠶

千代川ノ沿岸砂見、松上、矢矯以南ノ地及河内川ノ兩岸吉岡近傍ヲ主眼ト爲ス

三極 楮 漆

矢矯村ノ東南河内川岩坪川ヲ挾ミ砂見村ノ上流八上氣多ノ郡境ニ至ルノ地ヲ主眼トス
楮ハ郡中概ネ之ニ適ス但河内岩坪ノ兩川沿岸諸村及矢矯谷ヲ主眼トス

漆ハ矢矯河内岩坪近傍ノ谿谷ヲ目的トス

煙草

河内谷岩坪谷矢矯谷ノ上流ヲ目的トシテ栽培ヲ試ム

櫛 柿

櫛及柿ノ二品ハ氣多郡境ヨリ北ハ海岸南ハ御熊妙徳寺ヲ境シテ湖山池ノ沿岸ニ至ルノ間ヲ主眼トス

牛

全郡ヲ通シテ蕃殖ヲ目的ト爲シ之ヲ奨勵ス又漸次羊眞牛ヲ減セシメテ圖ル

山林 椎茸

本郡ノ山ハ本郡ノ水利ニ關係深キヲ以テ全郡ヲ通シテ保護蕃殖ヲ圖ラサルヘカラス但本郡ハ多ク薪炭林ヲ目的トス

本郡ノ山ハ椎茸ノ原料タル櫛、枹、櫟、栗ニ適スル土地多シ殊ニ南部高山地方ヲ主眼トス

氣多郡

米 大麥 小麥 大豆 小豆 菜種 甘藷

普通物産トシテ全郡ニ對シ奨勵ス

藍 麻 煙草

藍ハ河内川ノ兩岸及八幡近傍青谷近傍ヲ主眼トス

麻ハ勝部谷山根谷ヲ以テ主眼トス

煙草ハ河内谷ヲ以テ主眼トシ勝部谷之レニ次ク長尾山脉亦之レニ次クモノトス

三極 楮 漆

三極ハ勝部谷山根谷及河内谷ヲ目的トス

楮ハ諸鹿近傍鷺峰河内ノ諸村及勝部山根谷長尾山脉ヲ主眼トス

漆ハ勝部谷山根谷河内谷ヲ目的トス

茶 櫛

茶ハ鹿野近傍及勝部谷ヲ目的トス但シ別ニ擴張セス現物ヲ改良スル

ヲ主眼トス

櫛ハ長尾山脉寶木山脉ヲ目的トス

牛

牛ハ全郡ニ對シ蕃殖ヲ目的トナシ之ヲ獎勵ス

山林 椎茸

山林ハ郡中水源ヲ爲スカ故ニ益々蕃殖保護ヲ圖ラサルヘカラス但河内川ノ上流用材林ニ爾餘ハ薪炭林トナスヘシ
椎茸ハ河内谷山根谷勝部谷ヲ主眼トス

河村郡

米 大麥 小麥 大豆 小豆 菜種

全郡普通トシテ之ヲ獎勵ス

藍 綿 煙草

藍ハ天神川竹田川ノ沿岸及長瀬橋津間宇谷泊近傍ヲ目的トス
綿ハ長瀬橋津間及泊近傍ヲ目的トス
煙草ハ三徳川ノ上流及穴鴨谷ヲ目的トシ栽培ヲ試ム

三徳 楮 漆

三徳ハ三徳谷穴鴨谷ヲ主眼トス

楮ハ松崎以東ノ地ヲ主眼トシ穴鴨谷三徳谷之ニ次ク

漆ハ穴鴨谷三徳谷ヲ目的トス

養蠶

全郡ニ對シ之ヲ獎勵ス就中竹田川天神川ノ沿岸ヲ主眼トス

牛 馬

本郡ハ牛馬ヲ産スルノ地甚ダ多シ依テ全郡ニ對シテ之ヲ獎勵ス

柑類

東郷池以東氣多郡境ニ至ルノ地氣多高草ト相通シテ海岸線温暖ノ地ヲ目的トス

山林

本郡ハ山林ニ富ム又水源涵養土沙扞止ニ必要ナリ故ニ三徳谷及穴鴨谷ハ用材林トナシ爾餘ヲ薪炭林ト爲ヌヲ目的トス又東郷以東氣多郡境ハ明檜ニ適スルノ地多シ

椎茸ハ穴嶋三徳谷及松崎以東ヲ目的トス

久米郡

米 大麥 小麥 大豆 小豆 菜種

全郡ニ對シ之ヲ獎勵ス

藍 綿 煙草

藍ハ倉吉近傍及小鴨川天神川ノ沿岸諸村ヲ主眼トス

綿ハ海岸近傍ノ砂地ヲ目的トス

煙草ハ三平山蛭ヶ山兜ヶ山近傍ニ在ル黑色眞土ニ砂交ノ地ヲ目的トシテ栽培ヲ試ム

三極 楮 漆

三極ハ蛭山兜ヶ山三平山近傍及岩倉山脈ヲ目的トス

楮ハ三極適地ノ外原野土及北部ノ諸丘近傍ヲ目的トス但赤木種類ヲ以テ適當トス

漆ハ蛭山三平山近傍及岩倉山脈ノ谿谷ヲ目的トス

養蠶

全郡ニ對シ獎勵ス但シ諸川ノ沿岸ヲ主眼トス

柿

柿ハ原野地方ヲ目的トス

牛 馬

全郡ニ對シ蕃殖ヲ目的トシテ之ヲ獎勵ス

山林

本郡ハ山林少シト雖ヒ水源涵養土砂扞止ニ必要ノ地ナリ故ニ凡テ之ヲ蕃殖保護ヲ圖ル

八橋郡

米 大麥 小麥 大豆 小豆 菜種

全郡ニ對シテ之ヲ獎勵ス

藍 綿 煙草

藍ハ八橋以東東園村ニ至ルノ間國道ニ沿フタル地及赤崎近傍ノ地ヲ

主眼トス綿ハ八橋以東國道以北ノ土砂ヲ目的トス

煙草ハ加勢陀川鴨田川ノ上流大山及船上山ノ麓地方ニ栽培ヲ試ム

養蠶

東部卑低ノ地ヲ除クノ外全郡ニ對シ之ヲ獎勵ス但海岸及加勢陀川鴨

田川ノ沿岸ヲ主眼トス

牛馬

全郡ニ對シ蕃殖ヲ目的トナシ之ヲ獎勵ス但本郡ハ原野廣ケレハ秣場

ノ改良ヲ圖リ多數ノ牛馬ヲ飼養スルニ至ラシメサルヘカラス

山林

山林ハ本郡ニ少シ然レモ原野ノ樹木ト爲リ又ハ荒漠タル土地廣シ之

ニ楡柞櫟栗又ハ明檜ヲ栽エテ以テ先ツ土地ノ改良ヲ圖リ原野ヲ利用

スルヲ目的トス

汗入郡

米 大麥 小麥 大豆 小豆 甘藷 菜種

全郡ニ對シ之ヲ獎勵ス

藍 綿 煙草

藍ハ淀江近傍ノ低地ヲ主眼トシ其他ノ海岸之ニ次クモノトス

綿ハ海岸ノ砂地ヲ以テ目的トス

煙草ハ高麗山大山ノ麓及阿彌陀川ノ兩岸ヲ以テ主眼ト爲シ其栽培ヲ

試ム

養蠶

全郡ニ對シ之ヲ獎勵ス就中瓦山近傍及阿彌陀川ノ沿岸ヲ主眼トス

干瓢

本郡ノ特産ナリ御來屋近傍ヲ目的トス

牛馬

牛馬ハ全郡ニ對シテ蕃殖ヲ目的トナシ之ヲ獎勵ス

山林

本郡ハ山林原野共ニ廣シ故ニ瓦山高麗山及大山等ニハ明檜其他有用

ノ材木ヲ栽エ原野ニハ楢杓樺栗ノ類ヲ栽ヘ以テ薪炭用材ヲ調ヘ且國
土保安ノ備ヲ爲スヲ目的トス

會見郡

米 大麥 小麥 大豆 小豆

全郡ニ對シテ之ヲ獎勵ス

綿 藍 菜種

綿ハ濱ノ目ヲ主眼トシ日野川東岸之ニ次ク

藍ハ日野川東及米子近傍ヲ主眼トス

菜種ハ米子ノ西南法勝寺谷日野川東ヲ主眼トス

三極 楮 漆

三極ハ法勝寺川ノ上流及高麗山脈ヲ以テ目的ト爲ス

楮ハ高麗山及大山ノ麓及新山谷ヲ主眼トス

漆ハ高麗山脈及法勝寺川上流ノ谿谷ヲ目的トス

養蠶

日野川東山麓ヲ主眼ト爲シ法勝寺谷之ニ次ク濱ノ目ハ土地ヲ撰ンテ
栽植飼養スルヲ目的トス

人參

人參ハ現在產地ヲ保護スルヲ目的トス

牛 馬

牛ハ米子ノ西北濱ノ目ヲ除クノ外全郡ニ對シ蕃殖ヲ目的トナシ之ヲ

獎勵ス

馬ハ東方山麓及原野地方ヲ目的トス

山林

本郡ノ山林ハ水源涵養ニ必要ナルモノ多シ故ニ全郡ノ諸山ニ對シテ

保護蕃殖ヲ獎勵ス

日野郡

米 大麥 小麥 大豆 小豆

全郡ニ對シテ之ヲ獎勵ス

麻 煙草 藍

麻ハ霞村以西多里村ニ至ル日野川ノ兩岸及金持川ノ兩岸ヲ主眼トシテ獎勵ス

煙草ハ溝口近傍及大山山麓ヲ目的トシテ獎勵ス

藍ハ溝口近傍ヲ主眼トス

三極 楮 漆

三極ハ大山山麓ノ原野地ヲ除クノ外全郡ニ向テ獎勵ス

楮ハ全郡ニ向テ獎勵ス

漆ハ全郡中諸谿谷ヲ目的トシテ獎勵ス

養蠶 牛 馬

養蠶牛馬共ニ全郡ニ向テ獎勵ス

柿

大山山麓二部谷黒坂近傍及山ノ上ヲ主眼トシテ獎勵ス

山林 椎茸

本郡ノ山ハ國土保安ニ至大ノ關係アルカ故ニ全郡ニ向テ獎勵ス但霞以上日野川ノ兩岸及金持川ノ上流等ハ專ラ用材林ニ爾餘ハ薪炭林又ハ用材林タラシムルヲ目的トス
椎茸ハ全郡ニ向テ之ヲ獎勵ス

三月十一日令時四十分開會

出席會員 二十七名

員外員 三名

番外一番屬 佐藤啓行

全二番 倉吉農學校長 榊原駒太郎

鳥取縣屬

會頭(萩原一部長) 開會ノ要趣ヲ述フ抑モ本會ハ廿二年度九月ニ開會

シ廿三年度ノ縣會ニ議案ヲ下附スル前ニ方リ諸君ニ諮ルヘキナレ

此折柄各地共町村制實施ニ際シ斯ク今日迄延期セシ次第ニシテ今

日開ク處ノ本會ハ即チ廿三年度内縣下勸業上ノ事件ニ付各員ニ諮

問スル所以ナリ諸君モ知ラル、如ク廿三年度ノ縣會ニ於テ其勸業費ノ議案中費目ノ變更セシモノヲ舉クレハ陸産保護費中稻作教師補助費種苗交換費ヲ更ニ農事委託試驗補助費ト爲セリ故ニ本會ニ諮ル處モ亦陸産保護ノ点ニ就テノ作用及蠶糸業取締規則トノ此二ヶ條ニ在リ則チ各郡ノ主要ナル取調ハ陸産物上ノ專ニシテ該取調ヲ要スル所以ノモノハ從來度々陳述スル如ク到底全縣下ノ衰微ヲ恢復シ財原ヲ養ヒ以テ富ノ基礎ヲ造ルニ外ナラス依テ從來稻作養蠶製紙牧畜水産山林等ノ六種ヲ以テ目的トナシ次ニ綿藍煙草麻菜種漆等ヲモ主眼トシ獎勵セシコトハ諸君モ知ラル、所ナリトス就中稻作養蠶ノ如キハ漸次改良進歩ノ途ニ就ケリ由之其他ノ生産物ニ付キ取調ヲナスニ我縣下ハ如何ナル目的ニヨレハ可ナルヤト云フニ第一土質ノ調査ヲナシ彼所ノ地質ハ如何又此所ノ地質ハ如何彼處ニハ何々ノ種類ハ適スレハ其他ノモノハ適セス或ハ此處ニハ斯ク々々ノモノ適スレハ何々ハ適セス此等ハ地質上ノ調査ヲナ

サ、レハ如何ニ肥料シテ可ナルヤ又如何ニ肥料ヲ施シ力ヲ尽シテ宜シキヤ其見込定マラス其計畫立タス故ニ二十二年度ニ於テハ地質局ノ調査ヲ請求シ目下其取調中ナリ先ツ其取調上大略ハ承リ居レハ細密ナル事ニ至リテハ未タ知ラス余ハ曾テ上京ノ節一見スルヲ得タリシカ一ノ土質調査ニ就テモ五十日間ヲ要スト云ヘリ之レハ土質ノ性分又肥料ヲ吸収スル点迄ヲモ取調フルニ在リ如斯多クノ日子ヲ要スルニ付連モ本年中ニハ完全ナル調査ヲ了ル事能ハス乍去其大略ニ至リテハ知ルコトヲ得タレハ之ニ依リ先ツ第一ニ各郡ノ主要産物ヲ調ヘ二十三年度内ニ右等ノ土質ニ適當ノ植物ニシテ未タ試驗ナキモノハ之ヲ試驗シ改良保護ヲ加ヘ其他主要ノ物産ニ就キ將來獎勵改良ヲ爲サントスル計畫ナレハ各員ニ於テモ充分其見込ノ在ル所ヲ述ヘラレタシ

又蠶糸業ノ事ハ充分ニ振ハサルノミナラス目下手數料ヲ徴スル爲メニ取締所ヲ設クカ加キ姿トナリ却テ實業者ハ之カ爲メ難澁ヲ

訴フルモノ少ナカラス然ルニ協同組合ノ必要ナルハ漸ク實業者モ
 大ニ感覺スル所アリ事實行ハルヘキ方法ニ改良セザルヘカラス目
 下現況ヲ斟酌シ改正ヲ加ヘンカ爲メナリ宜ク充分其意見ノアル處
 ナ述ヘラレタシ

又曰 本會ハ談話体ヲ用ヒ隨意ニ發言セラレヨ去其意見區々ニ涉
 レハ自然規則ニヨリ行フテモアルヘシ先例ニヨリ組幹事一名宛ヲ
 撰舉セラレタシ

組幹事撰舉會

六点 因幡組幹事 林 昇 造

三点 伯耆組幹事 中 井 靜 雄

伯耆組幹事中卅二番(山本)同点ナリシカモ年長ニヨリ十四番(中井)
 當撰ト定マリ各承諾セリ

番外一番 質義ニ先テ一言セン大体上ニ於テハ只今會頭ヨリ陳述セ
 ラレタル通りナリ而シテ尙其他ニ就キ一二点ヲ述ヘ參考ニ供スヘ

シ凡ソ事物ハ其創業ノ時ト進歩セシ時トハ獎勵上ノ方針ヲ異ニセ
 サルヲ得ス從來ハ凡ソ創業ノ時ニ屬シ諸事縣下一般ニ向テ同一ノ
 獎勵ヲ爲セシモ今日縣下ノ勸業ハ如何ニト云フニ一般改良ノ氣勢
 進々振興シタリ此秋ニ方リ尙ホ同一ノ方針ヲ執ルルハ假令ハ養蠶
 製糸ノ如キ一ノ流行風ニ陥リ其地ノ適不適ニ注目スルニ違アラス
 或ハ其將來ヲ誤ラシコトヲ恐ルハナリ又々世上事物ノ進歩ト運搬
 ノ便利開タルニ隨ヒ各地ノ競争一層太甚シキニ至ルハ理ノ然ルヘ
 キ所ニシテ果シテ此競争ニ堪ユルハ生産費ヲ減シテ佳良ノ物産ヲ
 出スニ非サレハ能ハサル所ナリ故ニ官廳ニ於テモ之レヲ誘導スル
 ニハ其地味ヲ熟察シ獎勵スルニアラサレハ縣下勸業上ノ方針ヲ誤
 ルナキヲ保セス故テ一號諮問案ハ各地從來ノ物産ニ就キ獎勵スヘ
 キ種目ヲ主トシ又試驗ノ爲メニ設クル種目アルナリ先ツ右ノ精神
 ニシテ要スルニ各地ノ盛衰ニ關スル重要ノ種目ヲ定メ專ラ之ヲ獎
 勵セント欲スルニ在リ其他ハ各地々々ニ就テノ質義ノ際答フル所

卅二番(山本) 將來ノ海外輸出品ニ就キ何々ノ種類ハ輸出ノ見込アリ
或ハ何々ハ内地ノ需用ニ止マルヤ其邊ノ取調アレハ一應了承シタ
シ否ラサレハ後來大ニ損失アレハナリ

番外一番 昨年上京ノ際幾分カ取詞タルニヨリ其中見込ノ附キシ分
ハ該調書ニ就キ后刻迄ニ答フヘシ

一番(林) 本案ハ一々郡ヲ分チ向來盛ニ奨勵鼓舞スヘキ物産種目ヲ掲
ケアリト雖モ從來其地ニ不適當ノモノハ栽植セサリシ即チ養蠶ノ
如キハ山間ニハ爲サ、ルトカ或ハ三種ノ如キ八上八東二郡ノ適ス
ル土地ニ植ユルトカ不知不識本問題ノ如キ通リトナリ居レリ然ル
ニ殊更ニ如斯問案ノ出テタルハ何故ナルカ今少シ其主題ノ在ル處
徹底セサル標考ハラル

番外二番 本案ノ要趣ハ番外一番ヨリ述ヘシ如ク漸次物ノ流行ニ赴
ク風アリ然ルニ土地ノ如キハ植物其物ニ就キテハ適不適當アリ故ニ

甲ノ地ニハ能ク適スレモ其近傍ノ地ニハ不適當ナルモノモアリ之
ヲ例セハ汗入郡ヨリ八橋郡ニ入ル大原野ノ如キ實際上三種生長セ
サルコモ拘ハラズ今時三種ノ栽培ニ熱心家アリ又八東郡ノ煙草ニ
就キ諸鹿ノ煙草ノ如キハ之レヲ中郵及ヒ若狹近傍ノ煙草ニ比スル
ニ其品物ノ異ナルハ獨リ諸鹿人ノ栽培其宜シキヲ得タルニ止マラ
ズ地質ノ適不適當其如何ニヨレリ尤モ物産ハ地質而已ニ拘ラス栽培
ノ方法ニヨリ或ハ之レヲ曲クルコトヲ得レモ此等ハ其第二段ニシテ
先ツ地質ノ調査ヲ遂ケ物産種目ノ基礎ヲ立ツル第一段ナレハ斯ク
本案ヲ出シタル所以ナルニ由ル

二番(秋山) 本案ノ種目物産ハ先ツ陸産保護費ヲ以テ試験スルヤ
番外二番 然リ試験スルノ見込ナリ第一ニ地質局ノ調査報告ヲ得テ
之ヲ土臺トシ尙ホ各地ノ從來栽培セシ經驗上ノ事實ニヨリナスノ
見込ナリ然レモ未タ以テ確手タルモノニ至ラス殊ニ今回ハ縣下第
一回ノ着手ナレハ諸君ノ意見ヲ聞キタル上ニテ再調査ヲ遂ケ以テ

ナス所アラントス故ニ其適否ニ就テハ充分諸君ノ高論ヲ聞カソ
テ望ム

十七番(三枝) 河村郡ノ地質ハ如何

番外二番 河村郡ハ火山岩石英斑岩及第三紀層凝灰岩及花崗岩ナリ
即チ火山岩ハ三徳山近傍ニシテ海岸通りモ然リ尤モ上部ハ新ク下
部ハ古シ而シテ東郷池ノ邊モ亦其地質ヲ帶フ花崗岩ハ久米郡ヨリ
起リ氣多郡ニ通シ居ソリ第三紀層ハ天神川ニ沿フタル所ニシテ長
瀬ノ南迄達セリ又長瀬橋津間ハ海水沖積層ニシテ宇谷泊ノ邊モ亦
然リ

會頭(萩原一部長) ハ廳務ノ爲メ是ヨリ欠席シ佐藤農商課長代テ其席
ニ就ク

二番(秋山) 智頭郡ニ煙草ナキハ如何

番外二番 上等ノ煙草出來サルノ見込アリ故ニ本案ニ欠キタルナリ

二番(秋山) 柑類ハ河村郡ノ他ニ適セサルヤ

番外二番 柑類ハ温暖ヲ主トスレハ海岸線ニ通シタル河村郡ヨリ氣

多高草郡ニ通スル所ニ限リ向來ハ見込アラン

十一番(西尾) 馬鈴薯ハ如何

番外二番 伯耆ノ原野ニハ却テ甘薯ノ方宜シカラシ

十一番(西尾) 智頭郡ニハ馬鈴薯能ク適スル機考フ

番外二番 然リ能ク適スルナリ

三番(中井) 本案ニ對シテハ輸出トナルヘキ種目必要ナリ依テハ早ク

示サレノコトヲ乞フ併ニ菜種ハ昨年ノ盈頃ヨリ其價格一倍モ騰貴

セリ是亦必要種目ト考フ如何

會頭(佐藤農商課長) 本案ノ質義ハ二様トシ其局部ト局外トニ分チ質
義セラレタシ面シテ意見ノ絡メ方ハ其局部々々ノ出席會員ヨリ充
分意見ヲ陳述セラレ面シテ全會ノ意見ト見做シタランニハ大ニ其
絡リ方宜シカレハシ

三十二番(山本) 其方法ニテ絡ムレハ至極宜シカラシ

二番(秋山) 本員モ同感ナレト先ツ質義了リテ后ノ事トナシ
休憩于時二時三十分ナリキ
是ヨリ着席ノ儘談話會ヲ開キ番外一番ヨリ輸出見込ニ關スル談話
アリ了テ退場ス

全十二日午前第十一時十五分開會

出席會員 二十五名
番外員 四名
榊原駒太郎

會頭(佐藤農商課長) 之レヨリ開議ニ先チ番外ヨリ縣下各郡地質上ノ
コトニ付説明スヘシ

番外二番 昨日ノ約束ニヨリ之レヨリ縣下地質上ニ付キ説明セシ就
テハ諮問接説明書ノ順序ニヨリ邑美郡ヨリ解説スヘキナレト凡地
質上ノコトハ山邊ヨリ始ムルヲ可トシ且各郡ニ聯帶スルヲ夥多ア

ルニヨリ一郡區ニ分チテハ爲メニ無益ノ時間ヲ浪費スルノ恐シク
レハ縣下教區ニ分チ則チ日野會見、汗入八橋、久米河村、氣多高草、八上
八東智頭、邑美法美、岩井、ト區分シ先ツ日野郡ヨリ始ムルヲトセン
日野郡ノ地質ハ火山岩花崗岩石英斑岩結晶片岩ノ四種トス而シテ
其地方チ云ヘハ火山岩ハ溝口近傍ヨリ宇代ノ近傍及大山ノ麓一体
ニシテ美作ノ國境ニアリ夫レヨリ内部ニテハ二部根兩間ノ山脈ニ
一ヶ所其他上ノ國境備中境等ニアリ又花崗岩ハ郡内ニテ區域最モ
廣ク先ツ宇代ノ上ヨリ起リ二部ノ谷チ上リ黒坂チ經テ生山ニ出テ
二個ニ分レ左方ハ備中境ニ向ヒ右方ハ山ノ上ニ入り終ニ會見郡法
勝寺ノ山脈ニ聯絡シテ出雲國ニ入レリ又石英斑岩ハ備中及美作ノ
國境ニ一帶線チナシ居レリ則チ板井原ヨリ國境ノ邊及多里村ノ奥
等ニ現ハレ居レリ又結晶片岩ハ霞村以上日野川ノ兩岸及金持川ノ
兩岸ニ其地脈チナシ日野郡第一ノ地質チナシ又大山ノ麓吉原近傍
ニハ洪水ニヨリ大山崩壞シテ出來タルモノアリ其他ハ概シテ河水

ニ依リテ生々タル洪積層又ハ沖積層ナリ
 會見郡ハ火山岩三紀層凝灰岩及沖積層洪積層等ノ各種ナリ火山岩
 ハ東ノ大山高麗山ニ續キ又西ニ至ツテハ米子近傍ヨリ出雲國境ニ
 至ル間ハ新ヲシキ火山岩ナリ第三紀層及凝灰岩ハ米子ヨリ南ニ至
 リ古市福成近傍ヨリ新山ノ谿間ニ入レリ洪積層ハ大山川ノ兩岸ニ
 沖積層ハ概ソ日野川沿岸ノ平野及濱ノ目邊ナリ尤モ日野川沿岸ハ
 河水沖積層ニ濱ノ目邊ハ海水沖積層ナレハ大ニ土質ヲ異ニセリ
 汗入郡ハ火山岩火山灰ニ屬スル者第三紀層凝灰岩洪積層及中積層
 ノ各種ナリ火山岩ハ瓦山高麗山ヨリ大山ニ掛レリ火山煤ハ原野ノ
 上面概シテ之ヲ以テ覆ヘリ第三紀層乃至第四紀層ハ河岸通コアリ
 則チ第三紀カ下ニアリテ其上ニ第四紀ノアルモノ一体ニ多シ洪積
 層ハ阿彌陀川ノ兩岸ニ沖積層ハ淀江近傍ノ平野ニシテ河水海水混
 合ノ沖積層ナリ海濱ハ海水沖積層ナリ
 八橋郡ハ汗入郡ト全一ノ地質多クシテ船上山ハ火山岩ニ屬シ原野

ハ火山煤ヲ以テ之ヲ覆ヒ又八橋ヨリ龜谷ニ至ル間ノ地面ハ重モ
 第三紀層及凝灰岩ニ屬シ或ハ火山煤ヲ頂キテレリ而シテ加勢陀勝
 田ノ兩川沿岸及八橋ヨリ東園久米郡境迄ハ沖積層ニシテ夫レヨリ
 南ニ行ケハ同シク三紀層或ハ凝灰岩ナリ
 久米河村ノ二郡ハ火山岩花崗岩三紀層凝灰岩四紀ノ沖積層火山煤
 等ニシテ久米郡三平山兜ヶ山ヨリ天神ヶ原其他ノ原野ハ火山岩及
 火山灰ヲ以テシ夫レヨリ北方大將山ノ近傍ニ至レハ三紀層及凝灰
 岩多シ而シテ岩倉山脈ハ美作國境ニ至ル迄花崗岩ニシテ同境ニ至
 レハ少許リ石英斑岩アリ
 河村郡ハ竹田川ノ上流ニ石英斑岩多シ又久米郡境ヨリ東三朝谷ヨ
 リ松崎ヲ經テ氣多郡ニ通シ花崗岩ナリ而シテ三徳山ヨリ因幡美作
 ニ境スルノ地ハ火山岩ノ古キモノナリ東郷池ヨリ海岸ニ沿ヒ東方
 氣多郡境ニ至ル間ハ火山岩ノ新ヲシキモノナリ又天神川ノ東及東
 郷近傍ニハ第三紀層及凝灰岩アリ而シテ小鴨川竹田川ノ下流合シ

テ天神川トナル兩岸ハ河水沖積層ニシテ海邊ニ至レハ海水沖積層ナリ
 氣多郡ハ花崗岩火山岩第三紀層凝灰岩及第四紀ノ沖積層ニシテ火山岩ハ毛無シ山ヨリ鷲峰山ニ起リ郡内ヲ横ギリ長尾山脈ヲ經テ海岸ニ突出シ青谷近傍ヨリ河村郡境ニ移レリ夫レヨリ又寶木坂ノ上ニ少シ許リアリ花崗岩ハ二脈ニ分レ一ハ河村郡ヨリ勝部谷山根谷ニ出テ又一ハ勝見谷ノ左右ニ横ハル二本ノ山脈ヲナシ以テ寶木坂ニ出ツ第三紀層及凝灰岩ハ舟磯ノ東ヨリ海岸ニ沿ヒ濱村ニ至リテ花崗岩ニ斷切セラレ而シテ又同村東端ヨリ起コリ水尻ニ至リテ終ル河内川ノ兩岸西ハ花崗岩ニシテ東ハ第三紀凝灰岩ニ屬ス
 高草郡ハ氣多郡ト稍ヤ同ク火山岩花崗岩三紀層凝灰岩及沖積層等ニシテ火山岩ハ鏑淵山嶽ヨリ河内川ヲ下リ北村ニ至レリ花崗岩ハ氣多郡境ヨリ來リ東ニ向ヒ二分シ一ハ御熊村ニ至リ一ハ吉岡城山ヨリ里仁村ニ至リ止ム第三紀層ハ海岸ニ沿ヒ中村ヨリ東シ湖山池ノ

兩岸ヨリ福井吉岡妙徳寺等ニ至リ桂見村ニ至ル又一ハ砂見ヨリ山腹ニ沿ヒ長谷村ヲ經テ八上ニ至リ又下流ハ菖蒲本高ニ至リテ終ル八上八東智頭郡ハ八上郡奥田川ノ兩岸ハ火山岩ニシテ川ノ西ヲ上リ智頭郡ニ至レハ古生古紀岩多ク尤モ其大部分ヲ占ム八上郡境ヨリ佐治谷ノ北ヲ上リ國境間近ニ達シ又タ鷹狩村ヨリ東南八上郡境ニ沿ヒ八東郡ニ入り又智頭川ノ上流智頭宿以上ノ兩岸ヨリ東シ國境ニ至テ東シ八東郡ニ入ルノ地及籠山々脈ナリ又土師川ノ上流美作ノ國境及智頭川ノ下流用ケ瀬ニ至リ佐治谷ノ南西ヲ經テ國境山麓ニ至ル迄ハ花崗岩ニシテ火山岩ハ單ニ國境ニ少許アルノミナリ八上郡橋本谷ハ古生古紀岩ヲ以テ成レリ八東川ノ兩岸ハ古生紀ニシテ大野村ニ達セリ而シテ美作播磨ノ國境三國山管山池田山天通山等ヨリ扇山ニ至ルノ山脈ハ火山岩ニシテ陳鉢山ヲ經テ諸鹿ヨリ赤松ヲ下リ河邊ニ至リテ己ム而シテ花崗岩ハ智頭郡境ヨリ糸白見ニ出テ河北ノ根安村ニ涉リ國境山脈ノ火山岩ニ達セリ此間一種異ナル

土質アリ未タ地質局ニテモ調査判然セサルモノアリ又私都川ノ上流ハ火山岩ニシテ其次ハ前ノ名稱判然セサル岩石其次延明寺近傍ニ至レハ古生紀岩尤モ多シ下流第三紀層及凝灰岩ナリ
 法美郡ハ火山岩古生古紀岩第三紀層凝灰岩等ナリ火山岩ハ國境山脈扇山ヨリ左ニ下リ上地村ニ至リ又鳥越山脉ヲ下リテ三角山ニ至ル間ニシテ古生古紀岩ハ八東ヨリ連接シテ荒船村ニ至リ火山岩ニ接ス又名稱判然セサル岩石ハ荒船ノ上流ヨリ岩井郡ニ涉レリ石英班岩ハ宇倍山ノ近傍ニ少許アリ第三紀層ハ八上八東邑美法美ノ郡界近傍及平野ノ上流或ハ法美岩井ノ郡界神垣等ニアリ又八上郡ノ河原高橋片山等ノ下流川ノ三角ト成レル所ハ火山岩ニシテ其他千代河ニ沿ヒタルハ河水沖積層ナリ海岸ニハ海水沖積層ナリ
 岩井郡ハ火山岩花崗岩及名稱判然セサル岩石第三紀層及沖積層等ナリ火山岩ハ牛ヶ峯ヨリ西北ニ向ヒテ下リ洗井銀山太田等ヲ經海岸ニ突出シ花崗岩ハ太田邊ヨリ新井浦留ノ城山ヨリ陸上ノ方ニ向

ヒ終ニ但州ニ入レリ而シテ名稱判然セサル土質ハ洗井近傍ヨリ出テ長光寺荒金銀山蒲生等ニ現ハレ但州ニ涉レリ第三紀層ハ法美郡ヨリ入り細川ニ至レリ沖積層ハ蒲生川ノ兩岸ニシテ其下流ハ海水沖積層ナリ是レ本縣下土質ノ大要ナリトス其詳細ニ至リテハ余リ長談ニ涉ルノ嫌アレハ別席ニテ述ブルトスヘシ

○休憩

午後第一時并分着席

會頭開會ヲ報道ス

一番(林)問 土質ニ付キ何ツレノ植物カ適スルヤ則チ土地ニ適不適ノ植物ヲ説明セラレントキ望ム

會頭植物ノ成分等ヲ説クニ於テハ容易ナラサルニヨリ只其大要主眼ノ点ヲ説明セラレタシト番外ニ求ム

番外 然ラハ之レヨリ本接説明書ノ順序ニヨリ説明セン

邑美郡米大麥小麥大豆小豆ハ全管下不適ノ地ナシ殊ニ大小豆ニハ

尤モ必要ナル加里質多キカ故ニ各郡ニ於テモ充分栽培セサル可カ
 ラス菜種ハ平野地方及河畔ノ如キ砂交リノ眞土或ヒハ小々粘土質
 ニモ適ス藍ハ河岸地方ノ砂交リノ土地ニ尤モ適スルモノナリ牛ハ
 繁殖用トナス見込薄キカ故ニ幾分ノ別業トシテ飼養スルノ見込ナ
 リ養蠶ハ砂交ノ深土質尤モ桑樹ニ適シ從テ蠶種製造ニ堅適ス
 法美郡米麥豆菜種藍ハ邑美郡ト同シク養蠶ハ神垣吉野以東ノ山邊
 ハ古生紀岩火山岩多ク殊ニ水ニ合フコトナクシテ風化シタル儘ノ
 モノ多キカ故ニ尤モ桑樹ニ必要ノ成分ヲ含有セリ麻ハ吉野荒船間
 ノ土質古生岩ニシテ尤モ必要ノ肥料分ヲ含ミ殊ニ山深ク地形甚々
 適セリ且雨籠モ地形上適當ト認ム三極楮ハ古生岩火山岩等ニ適ス
 漆ハ少シ濕氣アル土質ニ適ス煙草ハ古生火山ノ風化シタル土質尤
 モ香氣アル良品ヲ生スヘク牛ハ平野ニテハ邑美郡ト同様ナレ山
 間地方ハ大ニ蕃殖用ノ見込アリ山林ハ從來薪炭材多ケレモ神垣吉
 野以東ハ寧ロ用材林ニ適スルノ見込ナリ因ニ言フ用材林ニハ古生

紀ノ硅酸礬土質ノ土地尤モ適スルモノナリ柿ハ神垣以下尤モ適シ
 椎茸ハ神垣以東山間地方ニ其原料ナル楢櫟抱等尤モ多キカ故ニ充
 分獎勵スルノ見込殊ニ將來一大物産タルノ見込アリ
 岩井郡藍ハ火山質ノモノト砂及種々ナル土質ヲ混シタルモノニ尤
 モ適ス養蠶ハ全郡水田多キカ爲メ桑ヲ植ユル場所ニ乏シク且粘土
 質ニテ見込薄キカ如シ麻ハ古生紀ト稍ヤ相似タル土質(名稱判然セ
 サルモノ)ニモ其質適ス煙草ハ火山岩ニヨツテ風化シタル所ニ適ス
 三極ハ舊火山岩及花崗岩ノ土質ニ適ス然レモ新井ヨリ浦留城山ノ
 間ハ童禿ニシテ假令花崗岩ト雖モ不適ト認ムルニヨリ之レヲ省ク楮
 ハ駒馳山ヨリ西ノ方ニハ赤木ヲ適當ト認ム楮ハ余リ濕氣ノ深カラ
 サル所ヲ宜シトス漆ハ火山岩及花崗岩ノ風化シタルモノ、谿谷ニ
 適ス山林ハ本郡尤モ童禿ヲ極ムルニヨリ殊ニ蕃殖保護ヲ必要ト認
 ム椎茸ハ蒲生山脈ノ如キ其原料澤山ナリ
 八上郡藍ハ船岡高橋間ノ如キ古生紀風化ノ土質尤モ肥沃セル砂性

土ニ適ス三極ハ曳田川ノ上流北村ノ方ハ古代火山岩風化シタル土
壤ナレハ尤モ之レニ適シ緒ハ郡家近傍黒塩土ニモ赤木ナレハ適ス
牛ハ全郡蕃殖ヲ目的トス
八東郡麻ハ土質上ヨリ云ハ澤山アレモ殊ニ川ニ沿ヒタル所ヲヨ
シトス三極ハ粘土質ノ地ヲ除キ其他ハ乾濕ノ度合ヲ失セザレハ適
セサルノ心配ナカラン牛ハ山間ニ就テ見レハ牧草多キ最良地アル
ニモ拘ハテス飼牛少ナキヲ覺ユ故ニ八東川私都川上流ヲ特ニ獎勵
スルノ見込ナリ

智頭郡三極ハ乾濕ノ度合ヲ失セザレハ出來サルノ地アルナシ緒
ハ三極ヨリ乾地ヲ撰ムヲヨシトス麻ハ佐治谷智頭谷北俣谷古生紀
ニ屬スル土地ニ適ス殊ニ地形ニ於ケルモ最上適地ト認ム茶ハ智頭
用ケ瀬間智頭川ノ兩岸ノ如ク火山及花崗岩ノ風化シタル赤土質則
砂利ト赤土ノ混交セルモノニ適ス現ニ此等ノ土質ハ三重縣其他有
名ナル産出地方ノ土質ト全一ニ出ツ故ニ之レカ改良ヲ圖ルノ見込

ナリ尤モ現時之レカ獎勵保護ヲ加ヘ充分擴張スル場合ニ至ラス何
シトナレハ過殖シテ供給需用ノ不權衡ヲ來シ現ニ靜岡縣ノ如キ大
ヒニ之レカ失敗ヲ取レル覆轍ノアレハナリ
高草郡養蠶ハ火山岩ノ風化シタル土地尤モ桑樹ニ適シ且吉岡近傍
ハ種々ナル混合土質ニシテ又能ク之レニ適ス三極ハ説明書ノ土地
火山岩ニ屬シ能ク之レニ適ス漆ハ山間ノ谿谷ヲ宜シトス櫨及柿ハ
説明書之土地新火山質ヲ含ミタル所ニ適ス但シ谿間ノ粘土質及混
地ニ適セス牛ハ専ラ蕃殖ヲ目的トシ且半直牛ハ本郡尤モ多數ヲ占
ムルニヨリ漸次之レカ減少ヲ圖ルノ見込ナレハ其方法ニ至ツテハ
他日説明スル所アラントス山林ハ運搬不便ナレハ用材林ニテハ利
益薄カラント考フ依テ薪炭林ヲ目的トセリ

氣多郡藍ハ説明書ノ土地海水河水沖積層及海水沖積層ニ泥炭質ヲ混シタ
ル地尤モ肥沃ナレハ適當ト認ム麻ハ勝部谷ハ火山岩花崗岩ト合シタルモ
ノナレハ尤モ之レニ適ス三極ハ河内谷ノ東部殊ニ適シ西部ハ之レニ次ク茶

ハ現在ニ於テ之レカ改良ヲ圖ルノ見込ナリ樞ハ長尾山脈寶木山脈ノ如ク新火山質ヲ含ミ居ル土質ニ適ス椎茸ハ原料ニ欠乏ヲ告クル憂ナク深山ニハ自然ノ澤山ノ材料アルニヨリ尤モ獎勵スルノ必要ヲ認ムルナリ
右述フル外ハ本案説明ノ如シ

○暫時休憩

午後第二時三十分着席

會頭ハ開會ヲ報道ス

番外 前會ニ引續キ之レヨリ伯耆各郡ニ就キ説明セン并ニ説明書中特ニ參考トナルヘキモノ而已ニ就キ簡單ニ説明スルトトスヘシ河村郡藍ハ砂交リノ眞土ニ適シ綿ハ可成砂ノ多キ所ヲ宜シトス煙草ハ砂多キ乾燥地及火山質ノ風化シタルモノ尤モ之レニ適ス又本郡ニ於テ馬ヲ搦ケシハ現在産出アルニヨル柑類ハ地質地形温暖ノ摸樣ニヨリ何ツレノ地ニテモ之レニ適シ特ニ海濱ヲ宜シトス

久奈郡漆ハ蛭山三平山岩倉山近傍ノ如ク火山岩花崗岩ノ風化シタル土質ニ適ス

八橋郡養蠶ハ東南ノ低キ土地ニハ適セサレモ其他ニハ適當ト認ム牛馬ニ於ケル秣場ノ改良ハ原野尤モ廣ク殊ニ刈時其他ノ事ヲ注意セハ今日ノ衰狀ヲ呈セサルヘシト考フ故ニ之レカ改良ヲ圖ルハ獨リ本郡ノミナラス伯耆全体ニ就テノ見込ナリ山林ハ概シテ土質ノ肥料分少ナキニヨリ檜枹櫟栗明檜等ヲ栽植シ先其地ヲ肥沃ナラシメ而后ニ原野ヲ利用スルノ見込ナリ明檜ハ檜ニ次ク用材ニシテ電信柱等ニ用ヒテ檜ニ劣ラサルモノナリ

汗入郡干瓢ハ現在ノ産地ヲ以テ獎勵スルノ見込ナリ

會見郡綿ハ濱ノ目地方尤モ能ク之レニ適ス養蠶ニ於ケル殊ニ濱ノ目ハ土地ヲ撰ムトトセシム該地ハ綿ノ最適地ナレハ餘リ養蠶ニ心醉セシム可カラサルニヨリ其土地ヲ撰ムトトナセリ

日野郡麻ハ説明書ノ土地結晶片岩ニ屬シ土質上尤モ適當セリ現ニ

矢戸ヨリ宮内近傍ハ盛ニ栽植シ居レリ寧日智頭郡ニ於ケル古生古
紀岩質ノモノニ優ル所アルヘシ煙草ハ溝口近傍及大山麓ノ如キ空
氣交替強ク從テ虫害ノ患少ナキ土地適當トス山林ハ縣下第一ノ保
安ニ至大ノ關係アリ椎茸ハ至ル所トシテ其原料ヲ得サルナシ依テ
之レカ獎勵ヲ促カサントス
以上述フル所ハ專ラ地質上ニ就キ調査セシモノナリ尙其調査ニ於
ケル主趣ヲ陳辨セントス凡農業ノ勸誘ヲ圖ルニハ第一其土地ニ就
キ何ツレノ種目カ適スルヤ否ヤノ基礎ヲ立テ而シテ后之レカ勸誘
ヲ圖ラサル可カラス然ラサレハ終ニ世間其當時ノ流行的ニ趨リ養
蠶利益アリト云ヘハ他業ヲ放棄シテ之レニ從事シ三極益アリト云
ヘハ忽チ桑樹ヲ顧ミサルカ如キ弊害アルヲ免レス故ニ能ク之等弊
害ヲ矯正シ因伯二州固有物産ノ基礎ヲ立テ以テ之レカ振起ヲ圖ラ
サル可カラス而シテ我因伯ハ地質ヲ以テ其基礎トナス何トナレハ
關東及尾濃ノ平野地方ノ如キハ廣潤ノ土地ナレ且同地質ヲ帶ヒ一

見能ク全体ヲ判スルヲ得ル位ナリ故ニ土質ノ調査ヨリモ栽培ノ方
法ヲ基礎トシテ調査スヘシト雖我縣下ノ如キ其土質種々雜多ナルモ
ノヲ混合セルカ故ニ土質ト植物ノ關係ヲ調査スルト尤必要ナリ殊
ニ地形細長ニシテ長流ノ川ナキカ故ニ種々ナル土質ヲ混スルニ違ナ
ク單ニ山嶽ヨリ直ニ來ルカ故ニ土質ト植物トハ直ニ其關係ヲ爲ス
ナリ故ニ土質調査ヲ以テ農業勸誘ノ基礎トセサル可カラス是レ中
國未タ其例ナキニ先立チ之カ調査ヲナシ目下概畧ノ報告ヲ得タル
次第ナリ而シテ本調査ハ最早三郡役所部内ヲ了ヘタリトノ事ナレ
ハ其調査結了セハ之レカ分析ヲナシ始メテ學理上ノ結果ニヨリ植
物ヲ定ムルナラン併シ其分析ニ於ケルモ僅少ノ土質ニ就テ調査ス
ル事ナレハ或ハ實際上符合セサル間違ヲ生スルモ保ス可カラス故
ニ豫メ地方ノ經驗ニ徵セサル可カラサルニヨリ先ツ概要ノ見込ヲ
付シ敢テ諸君ノ意見ヲ問ハントス而シテ後第二ノ調査ニ着手シ苟
クモ管下ノ土地タル山間僻隅ノ漏ナク實地ニ就キ充分之レカ調査

ナ爲ス見込ナリ乍去農業ノ事タル獨リ地質ノミニ關スルニアラス
栽培耕耘被害防禦及運輸ノ便否ヨリ供給需用等ニ至ル迄其關係尤
モ廣キカ故ニ完全ナル調査ヲ遂クル迄ニハ今後尙諸君ニ數回ノ勞
ヲ煩ハスニ至ルナルヘシ諸君能ク熟慮シテ意見ヲ述ヘラレシム
望ム

尙前各郡ニ就キ地質上土地ノ乾濕地形ノ便否等ニヨリ只其大体ヲ
指シタル迄ナリ

會頭(萩原一部長) 出席佐藤農商課長ト交替セリ

十四番(中井) 八橋郡ノ原野ハ之レヲ開墾シ肥料ヲ施スモ將來其見込
ナキ歟

番外二番 肥料ヲ澤山與フレハ宜シキモ到底收支相償ハサル可シ
十四番(中井) 然ラハ其土地ノ性質ハ如何

番外二番 土質火山灰及凝灰土ニシテ上部ハ則チ火山ノ噴出セシ灰
土或ハ之ヲ洪水ニテ混沌シタルモノナリ

十四番(中井) 沿海村落ニ至レハ多ク甘藷ヲ栽培セリ此等ハ適セサル
歟

番外二番 敢テ適セサルニハアラサレモ本案ニハ其産額ノ重モナル
モノ而已チ掲ケシナリ

員外三番(長谷川) 二十三年度ヨリ獎勵保護セラル、ニ就テハ組合ニ
向テ何カ補助金ニテモアル見込ナルヤ

番外一番 獎勵ノ方針ヲ定ムルニハ先ツ其種目ノ基礎ヲ立ツル第一
ノ必要ナレハ之レヲ定メ置キ肥料ノ点ニ付テモ實施ヲ誠ミタキ精

神ナリ又將來見込ノアルヘシト思ハル、分チハ保護ヲサントスル
見込ナリ故ニ全体ノ丁定マレハ是レヨリ更ラニ計畫スル所アラン

トス

員外三番(長谷川) 然ラハ養蠶ニシヨ稻作ニシヨ相當ノ保護金ヲ下附
サル、ノ見込アリヤ

番外一番 陸産保護費ヲ以テ支用スルヲ得レモ別段巡回教師ヲ派

適スルノ手順ニハ至ラサルヘシ

員外三番(長谷川) 然ラハ種目ノ適不適ヲ答申スル迄ナリヤ

番外一番 其地々々ニ應スル植物ノ見込ヲ定ムルニアレハ其邊ヲ充

分ニ承リタシ縣廳モ見込ノ定リタル点ニ付テ獎勵保護シ進歩ヲナ

サシムル見込ナリ

二番(秋山) 主要種目ヲ定ムル丈ケニシテ其方法改良等ノ如キハ第二

段トナルヤ

番外一番 然リ先ツ大体決定スレハ篤ト取調ノ上尙又相談スル丁ア

ルヘシ

三十六番(持田) 會見郡ニ煙草ナキハ如何

番外二番 先ツ大山ノ麓許リニ適スルノ見込ナレハ其地僅少ナレハ

殊更茲ニ掲ケサルノミ

三十六番(持田) 然ラハ大山ノ麓ヲ除クノ外ハ適セサル歟

番外二番 其他ニモ出來ル場所アラシ然レモ只其重ナル處而已ヲ掲

ケシナリ

二番(秋山) 主要種目定マレハ其次ニ起ル問題ハ保護獎勵ノ点ナル可

シ而シテ二十三年度ニ掛ルコト、スレハ最早來四月ヨリ着手セサ

ルヲ得ス然ルニ尙取調ノ上ニテトアレハ其時日ナキヲ如何セン此

邊ノ見込ヲ承リタシ

番外一番 確然見込ノ附キシ分ハ直チニ實行ニ取掛ルノ見込ナリ然

レモ中ニハ直チニ實行ナシ難キ種目モアレハ此等ハ能ク取調ノ上

來九月ニ開ク本會ニ計ル所アラシトス然レモ大体ハ縣下將來ノ方

針ヲ定ムル譯ナレハ其實行ハ敢テ本年度内ニ限ルト云フニモアラ

サルナリ

二番(秋山) 確然決定セシ分モアリヤ

番外一番 肥料ノ試驗等分リタルモノアリ

會頭 各郡主要ヲ定ムルトテ廿三年度ニ陸産保護費ヲ支用スルニ非

ラス即チ將來ノ基礎トナシタキ大体ノ諮問ナリ然レモ其土性適應

シ主要物産ト爲スモノニテ未タ經驗ナキモノハ廿三年度ニ試験ヲ爲サシメ又ハ肥料ヲ試ミルカ爲メ保護費ヲ支出スルヲアルヘシ兎ニ角各郡内ノ種目物産ハ之レニテ宜シキトカ又此余ニモアリトカ其邊ノ見込ヲ充分ニ承リタキナリ

壹番(林) 花崗石ハ肥料トナルモノナリヤ

番外二番 之レニハ色々アリテ多少(ボツタース)ヲ含有スルモノニシテ風化セハ肥料トナル然レモ日野郡ノ如キ流砂鉄ノ爲メ風化ノ度若キモノハ其効甚タ少ナシ

二十二番(君村) 八東郡ニ稗粟馬鈴薯等ノナキハ如何

番外二番 馬鈴薯ノトハ大ヒニ氣付カサリシ而シテ稗粟ノ二品ハ將來社會ノ生計進ムルハ人類ノ口ニハ入ラサルトナリ從ツテ其需用減スヘキヲ以テ各郡ニ於テモ之レヲ省キタリ

二番(秋山) 山林ハ薪炭ト用材トナ問ハス現在ノモノヲ獎勵スルノ見込ナル歟

番外二番 杉明檜檜等ノ如キ其土地ニ適スル固有ノモノヲ目的トナセリ

六番(大呂) 智頭郡ニ葛粉ナキハ如何

番外二番 此等ノモノヲ彼是ト勘考セハ其他ニモ澤山アラン然レモ本案ニハ先ツ産額ノ大ナルモノ而已ヲ掲ケタル次第ナレハ宜シク了知アラントテ望ム

會頭 本案ノ答申ハ先ツ其郡々ノ人ヲ委員ト認メ充分ニ取調ノ上本會ニテ議スルトナシタシ次テ退場ヲ命ス

退場于時午後三時五十分

全十三日午前第十一時四十分開會

出席會員 廿六名

員外員 四名

番外一番屬 佐藤啓行

全二番 榊原 駒太郎

全三番 嶋田 潔躬

會頭(武井知事) 一号諮問案大体ニ就テハ別段異義ナシト見認ムレハ是ヨリ各郡ニ於ケル其種目ノ適否如何ノ意見ヲ承リタシ

四番(石谷) 我岩井郡ニ於テハ諮問案ニ掲載セラル、種目ノ外當時他ニ見込ナシ

二十二番(君村) 我八東郡ニ對シテハ尙ホ挿入シタキ種目アリ即チ桐杉馬鈴薯蕨粟稗蕎麥黍等ノ類ナリ元來我郡ニ於テハ從來桐ノ産額決シテ少カラスシテ一般野菜畑ノ脇ニ植付ケ置キテ可ナル位ナレハナリ次ニ馬鈴薯ハ八東地方ノ土質ニ能ク適セリト思ハル又蕨莖所謂夏麥ニシテ之レハ山間ニテモ何地ニテモ能ク出來得ルノミナラス收穫モ至テ多量ナリ故ニ農家ニハ不可欠作物ナリト思ハル通常一般ノ麥作了テ后植付クルモノナレハ耕作上大ニ都合宜布本員モ曾テ試作セシニ恰カモ稾麥ノ体ニテ其味ヒ尤モ宜シカリシ次

ニ粟稗ノ如キハ所ニヨリ此二種ニ非サル外ハ作ルト出來サル場處アリ故ニ是亦所ヲ撰ミ作ラシムル爲メ種目中ニ掲載ケ置キタシ隨分凶年等ニハ大ニ食物ノ補助トモナリ且又食シテ腹持チ宜シキモノナリ併ニ蕎麥黍ヲモ併セテ挿入シタシ又タ山林ヲモ保護獎勵シタシ深山ニ至リ見ルニ立枯ノ樹木澤山アレハ此等ハ薪炭トナシタシ又杉ハ三十年乃至五十年位經サレハ柱用材ト爲スニ足ラス今杉材ニ就テ考フルニ十年前ト今日トハ杉ノ林大ニ減少セリ故ニ今后益々植付ケ又輪伐法等ヲモ設ケ以テ獎勵セサルヘカラス然ラサレハ后来大ニ憂フル所アリ他ノ作物等ニ向テハ隨分保護ナキニ非ス獨リ山林ニ於テ否ラサルハ甚タ遺憾ニ堪ヘス尙終リニ望ンテ一言セシ當時稻作養蠶八年々手ヲ尽シアルトナレハ此等將來如何トカ其發達ノ方法ヲ設ケラレントナ望ム

十七番(三枝) 河村郡ニ對シテハ諮問案ノ外甘藷ト麻トノ此二種目ヲ加ハラレタシ即チ甘藷ハ長瀬以東沿海ノ地ヲ以テ目的トス又麻ハ

三朝谷ヲ主眼トシ竹田谷之レニ次クト挿入セン

十六番(渡邊) 八橋郡ニ就キ意見ヲ陳述スルニ方リ一言質義ヲ要ス本郡ノ種目ハ一時ニ悉ク獎勵セラル、歟

番外一番 本案ニ就テ大体ノ意見定マリタル以上ハ尙一應ノ再調査ニ着手セサルヲ得ス故ニ皆之レヲ一時ニ獎勵スル譯ニ至ラサルヘシ此段了知アレ

十六番(渡邊) 然ラハ本郡ニハ甘藷ノ一種類ヲ加ヘテ足ルヘシ

三番(中井) 久米郡ニハ藺草及蠶豆ヲ加ヘラレントテ望ム藺草ハ倉吉以南ニ多ク産出セリ又蠶豆ハ大小豆ニ亞クモノニシテ且地ヲ撰マズシテ出來ルモノナレハナリ

三十三番(飯田) 氣多郡ニ就テハ先ツ大小豆藍麻ノ如キ當時別段保護ヲ加フルニ及ハス唯重ナルモノヲ舉グレハ米麥大麥菜種楮牛ニシテ此等數種ハ尤モ保護獎勵ヲ加ヘサルヲ得ス甘藷ノ如キ又蠶ノ如キハ將來格段ナル見込ナシ茶漆山林ハ是亦保護ヲ加フヘシ椎茸ノ

如キ當時雜木出生スト雖到底永續ノ見込ナシ只一時ノ生出ナリト思ハル以上數種ノ内一大重要ナルハ米養蠶楮牛ヲ以テ其巨擘トナス

二十七番(緒形) 日野郡ハ出席會員本員一人ノミナレハ本員一巳ノ意見ヲ述フヘシ諮問案ニ依レハ本郡ニ對シテハ養蠶ヲ以テ全郡一般ニ獎勵セラル、トトナリテ併シナカラ是或ハ其當ヲ得サルナキニヤノ嫌ヒアリ其ノ所以如何トナレハ本郡ノ與ニ至テハ霜ノ降ルト甚タシク爲メニ害セラル、ノ影響ハ發芽ノ遲キニ在リ發芽遲ナリ居レ此等ノ害アル爲メ充分ノ引合ニナラサルト考フ又蠶ノ終期丁度梅雨ノ候トナルヲ以テ取扱上甚タ不都合ニシテ時ニ或ハ腐敗ノ患アリトス故ニ或ル部分ニ就テハ其望ミナキニ非スト雖全郡ニ對スルハ却テ不利益ナラント信セラル又柿ニ至リテモ同シク霜害ヲ受ク元來柿ノ實ヲ結フハ今更喋々スル迄モナク新タニ發

生シタル芽ニ結實スルモノナレハ霜害アリテハ終ニ其効ナシ故ニ之レニ代フルニ蜂蜜ヲ取ラシムレハ大ニ宜シカラン渾テ本郡ハ山又山ニシテ平地ノ如キハ殆ント糸線ヲ引クカ如シ如此植物ノ不充分ナル所ニハ蜂蜜ノ如キ勞セスシテ益アリ而シテ尤モ適當スルナラン

二十四番(門脇) 會見郡ニ於テハ諮問案中養蠶ノ項目ハ日野川東山麓ヲ主眼ト爲シ法勝寺谷之レニ次ク尙全郡土地ヲ撰ンテ栽培飼養スルヲ目的トストナシタシ元來會見全郡ノ地質桑園ニ適ス故ニ全郡ヲ目的トシ尙其土地ヲ撰ムヲ可ナリト信スルニヨル次ニ菜種ノ下ニ菘ノ項目ヲ加ヘ菘ハ法勝寺谷小松谷及大山ノ山麓ヲ以テ目的トストナサン菘ハ近年追々増殖スルノ見込アレハナリ其他ノ種目ハ今別ニ異議スル所ナシ

九番(山縣) 法美郡ニ就キ一應實義セン山林ノ部ニ於テ腹書中神垣以東トアリ此以東ハ吉野以東モ全一ノ所ナリト考フ之レニハ何カ目

的アリヤ

番外二番 全ク荒船以東ノ間違ナリ

九番(山縣) 然ラハ意見ヲ述フヘシ法美郡中第一項米大麥小麥大豆小豆ハ異議スル所ナシ第二項藍ニ至リ大茅川ノ兩岸云々トアリ本員情ヲ實地ヲ見ルニ大茅川ノ兩岸其奥ニ至リテハ藍作ヲナス不能ハサルナリ故ニ寧ロ國府川ノ兩岸トナサハ或ハ適スルナラント信ス次ニ第三項養蠶トアルヲ寧ロ桑樹トナサン如何トナレハ本郡ノ奥ニ上地ナル所アリテ養蠶ハナサレハ桑樹ヲ植ヘ込ミ其期節ニハ實ニ桑葉ヲ賣却シ居レハナリ又末項ニ至リ吉野以東ハ地質宜シク神垣以東ハ地質惡シ故ニ吉野以東ハ用材及炭林トシ神垣以西ハ薪林トナスヘシ其他ハ別ニ異議セス

休憩

午後第一時五十分着席

會頭(武井知事) 午前ニ續キ各郡ノ意見ヲ述ヘシム

十六番(渡邊) 八橋郡ニ今一点蠶豆ノ種目ヲ加ヘタシ該豆ハ輸出上ニ

モ大關係アリ

三番(中井) 本郡ノ意見ハ午前中ニ於テ述ヘタリシカ尙今一点加ヘタ
キモノハ琉球表即チ七嶋表ナリ近來人氣大ニ傾キ居レリ

二十五番(村田) 本員ハ會見郡ヨリ出會シタル一人ナレモ汗入郡ニハ
出會者一人モナキ様見受ケラレハ本員カ氣ノ付キシ丈ケナ汗入
郡ニ就テ述ヘン諮問案ノ外他ニ格別ナル種目ナケレモ只干瓢ノ部
ニ於テ淀江以東郷内村ヨリ庄内村迄ノ間トナシタシ其他ハ別ニ意
見ナシ

三十三番(飯田) 氣多郡ニ於ケル藍ノコハ左程必要ヲ感セサレモ唯諮
問案ニアル處ト其位置ヲ異ニセル点アリ從來ノ經驗ニヨレハ專ラ
鹿野寶木ノ兩處ニ栽培シ居ルノミナラス兩處ハ品物モ一段宜布且
ソ乾燥方ニ巧キ得タリ八幡或ハ青谷ハ不適當ニシテ栽培スヘキノ
場處ニ非スト信ス就中青谷ニハ向來其見込ナシト確信ス尤モ地質

上ニ於ケル効果如何ハ關リ知ラス

十五番(吉村) 我邑美郡ニ對シテハ諮問案ノ通りニテ可ナリト信ス尙
ホ希望ノ点アリ聊カ問題外ニ涉ルノ嫌ヒアレモ他ニ非ス米ノ事ナ
リ如何ニ良米ト雖乾燥方宜シカラサレハ之レヲ精白ニナスニ當リ
粉米トナルト云フ故ニ此乾燥方ノ点ニ就テハ一層獎勵アランコトヲ
望ム

六番(大呂) 智頭郡ノ種目中葛粉ヲ加ヘタシ該品ハ輸出トナスモノニ
シテ本郡ノ經濟ニ大ナル關係ヲ有ス其產地ハ杉森板井原及ヒ二俣
谷智頭谷近傍ヲ主眼トナス其他ハ別ニ意見ナシ

七番(中山) 高草郡ハ諮問案ニ就テ敢テ間然スル所ナシ只野菜類ヲモ
種目中ニ掲クルコトスレハ大根ノ如キ一大產物トナリ居リ重モニ

鳥取市地方ニ販賣セリ故ニ此一種目ノ加入ヲ望ム
員外二番(福谷) 本員ハ八上八東智頭郡衙ヨリ出會セリ三郡共米麥類
ハ本案説明書ノ如ク通シテ栽培シ居レモ未タ著シキ改良ナシ就中

八上八東ハ米麥ノ輸出チナシ智頭郡ノ如キ全郡ニ食尽シ尙ホ不足
 チ告クルノ次第ナリ然レドモ從來ヨリ改良チ計リ居レリ尤モ山間
 ノ土地ニ至リテハ粟稗チ栽培セリ八東郡ハ麥チ其滿田ニ植ユ凡ソ
 上作ニシテ一反歩ノ收穫五斗入り五俵チ得普通ノ收穫ハ僅カ一石
 五斗ニ過キス此等ハ尙ホ從來ノ慣習作ニヨリ得ルモノナレハ今局
 之チ改良獎勵スルニ於テハ一段ノ收穫チ得ン又本郡ニハ牛チ充分
 獎勵スヘシ總シテ本郡ノ山ハ石灰質ニ富ミ居レハ生草繁茂シ且又
 地形モ適當セリ椎茸製造ハ昨年ヨリ着手シ居レリ其他智頭八東ノ
 山奥ハ以テ山林ノ獎勵チ要スヘク智頭ニハ智頭川八東ニハ八東川
 各其中央チ流ル是レ以テ材木チ流出スルニ屈強ノ便利アリ此等ハ
 郡中チ富マスノ財料ニ於テハ一大重要ナルモノナルヘシ餘ノ三極
 楮ハ漸次繁殖トナリ居レハ目下獎勵スルノ必要チ感セス以上三郡
 中牛山林ノ種目ニ就テハ尤モ獎勵ノ必要チ感シテ止マサルナリ
 二十六番(萩原) 八上郡ノ種目中ニ馬鈴薯ノ一種チ加ヘタシ尙ホ漆ノ

如キモ場處ニヨリ尤モ適ス又粟種ノ次ニ養蠶チ加ヘ全郡ニ對シテ
 之チ獎勵セン本郡ノ地タル全縣下ニ對シテハ最モ蠶爾タル一小郡
 ナレトモ到ル處養蠶チ爲サハルモノナシ此養蠶ノ事ハ諮問案中掲載
 シアレトモ前述ノ次第ニヨリ更テニ全郡ニ向テ獎勵スルノ優レルニ
 若カサルナリ次ニ蠶ハ將來ノ見込モアレハ橋本谷ノ上流朽谷近傍
 及曳田川ノ上流北村近傍チ以テ目的トシテ栽培チ試ムトナシタシ
 他ハ別ニ異議スル所ナシ

二十二番(君村) 八東郡ニ就テハ午前中意見チ述ヘシカ尙其補足チナ
 サシ即チ蠶ハ若狹近傍及ヒ八東川ノ沿岸砂チ混スル地チ以テ主眼
 トストシ次ニ葦ハ奥八東ニ適シ就中肥田村チ以テ最トナス依テ葦
 ハ肥田村以東其他國境山脉トスヘシ茶ニ至リテハ八東全郡ニ適ス
 ト雖若狹近傍チ以テ主眼トナス

十六番(渡邊) 八橋郡ニハ蠶豆甘藷チ加ヘタシ即チ蠶豆ハ赤崎八橋大
 塚チ主眼トシ甘藷ハ國道ニ沿フタル地方チ主眼トス

二十八番(井關) 法美郡ニ對シ意見ヲ述ヘン藍ハ大茅川ノ兩岸ニハ出來サルナリ依テ藍ハ谷村以西ヲ目的トストナシ養蠶ノ次ニ桑樹ノ一項ヲ挿入シ全郡ニ對シテ獎勵スヘシ抑モ我郡中桑樹ヲ栽培スル丁兩三年已前ヨリ専ラ流行シ殆ント全カヲ尽シテ栽培セリ其土地ハ神垣以西ヨリ鳥取市ニ接續スル處迄桑樹ヲ附ク大ナルモノハ一人ニシテ一町歩モ栽培スルアリ渾テ桑樹アレハ養蠶ハ相隨伴シテ自然ニ盛大トナルモノナレハナリ

九番(山縣) 本員カ先キニ述ヘシ法美郡ニ對スル意見ハ只今二十八番ノ述ヘシ意見ト敢テ異ナルナシ

三十三番(飯田) 尙氣多郡ニハ養蠶ヲ全郡ニ對シテ獎勵センコトヲ希望ス會頭(武井知事) 各郡ニ對スルノ意見モ畧ホ尽キタリト見認ム就テハ其各意見即チ各郡ノ景況ハ能ク了知セリ尙ホ加除ノコトニ至リテハ熟考スルコトナサン尤モ其意見中二十七番說ニ日野郡ノ養蠶ニ就テ霜害アルコトヲ述ヘラレシカ元來本縣下ノ如キハ寒帶地方ト云ハ

ンヨリハ寧ロ温暖ナリト云フヘシ如何ニ日野郡寒冷ト云フト雖之ヲ信州ニ比スレハ果シテ孰レソヤ信州ハ諸君モ知ラル、如ク海面ヲ去ルコト幾千尺ナリ左スレハ尙幾層カ寒帶地方ト謂ハサルヲ得ス然ルニ此寒地ナルニモ拘ハラズ今日ニテハ日本一二ヲ爭フ養蠶地トナリナレリ又加賀ノ如キハ如何日本五大山ノ其一ナル白山ハ四時其頂上ニ雪ヲ頂キ終年溶クルコトナシ然ルニ其山ノ中腹ニ牛區村ト云フアリテ古來ヨリ養蠶ヲ盛大ニ行ヒ居レリ余ノ遊ヒシハ明治十五年ニテアリキ該村ハ僻地ニテモアリ又寒地ナラント想像シツ、アリシニ至リ見レハ豈ニ圖ランヤ一都府ノ現象ヲ呈セリ而シテ余ハ村中勸業委員ノ家ニ宿泊セリ村中ノ製糸場五ヶ處アリ一ヶ處付ニ工女百五十人乃至二百人ヲ使用シ一等工女ニ給スル金額幾何ト云ヘハ十五圓乃至二十圓ヲ給セリト答フ元來最初ハ福井縣ヨリ繭ヲ買ヒ來リ居タレト終ニ有志者ノ奮發スル所トナリ該村ニ飼育セシニ好結果ヲ奏シ大ナル利益アリタリト云フ斯カル寒國ナルカ故

ニ其養蠶ニ就テモ困難ナルコトハ勿論アリシナラン且又桑園ハ総テ山ノ半腹斜面ノ所ニアリテ凡ソ七八ヶ月間ハ雪溶ケサルニヨリ積雪ノ爲メ桑樹悉ク柳狀形ヲナシ居レリ以上ノ如キ寒地ニシテ困難アルニモ拘ハラズ盛大ナル養蠶所トナリ大坂ノ共進會ニ於テモ一等賞ヲ得タリト云フ然ラハ則チ日野郡ノ如キ敢テ適セスト斷言ハ出來サルニ非サルカト考ヘラル

柿樹ニ就キ尙同説アリシカ元來之レヲ本案ニ掲ケシ所以タル昨年來農商務省ノ學士及ヒ大坂ノ學士等ノ説ニテ該所ニハ柿適當スルナラント云ヘリ就中廣島ノ西條柿若シクハ江州柿ノ如キ都人士ノ珍重スル所トナリ居リ殊ニ廣島トハ遠隔ノ地ニモ非サレハ其穂ヲ移シ栽培スルニ於テハ他日一大物産トナルナラント信シ斯ク掲ケシ所以ナレハ尙二十七番ニ於テモ併セテ熟考アラントチ希望ス

○休憩

午後第三時五分着席

會頭(萩原一部長) 尙ホ前會ニ引續キ其意見ヲ述ヘシム

十四番(中井) 只今迄ニ答申ナセシ一號案ニ就テノ意見ハ縣廳ニ於テハ悉ク採用セラル、ヤ將タ又取捨セラル、ヤ

番外一番 諸君ノ説ハ皆實際ニ徴シタル説ナレト尙又后来一事物ニ就テノ方針ヲ定立スル爲メニハ實際ニ立入り一々取調ノ上其際如何ト思考スレハ屆日又諸君ニ相談スル所アルヘキモ其大体上ノコトハ諸君カ今日ノ答申ニヨリ知事ニ於テモ篤ト參考ニ供セラル、モノト了知アラントチ希望ス

十四番(中井) 先キニ法美郡ニ對スル答申中桑樹云々ノコトアリシ若シ果ノ採用セラル、トナレハ其餘ノ各郡賦スル分ハ養蠶ノ獎勵方如何ト考フ故ニ各郡ヨリモ同一ノ意見ヲ提出セサルヲ得サル様ノ場合ニ立チ至ラン此邊ハ如何ノ見込ナル歟

番外二番 養蠶ト桑樹トハ相包含シテ尤モ密着ノ關係アルモノナレハ養蠶トアレハ即チ桑樹トアルモノト了知セラレタシ

會頭 一号案ノ大体ニ就テハ已ニ各郡ノ意見アリシカ即チ全會ノ意見ト認定シ置カン然ラハ是ヨリ二号案ニ就テ質義セラレタシ

番外一番屬 佐藤啓行

全 二番屬 島田潔躬

全 三番屬 丹羽旦次

十三番(中原) 蠶種製造中實地検査ハ如何ナル方法ニヨルヤ

番外三番 蠶兒飼育中ノ况景ヲ查見シ若シ其飼育方製造ニ適セサレハ其製造ヲ停止スルトガノ規定ヲ設クル迄ニテ兎ニ角此等ハ組合ノ協議上ニアルモノニシテ專テ不正ノ所業出來サル様ニ取締ヲナサシムルノ見込ナリ

十三番(中原) 然ラハ該検査ハ養蠶中ナリヤ

番外三番 飼育中ヨリ製造迄ニ至ルノ間ヲ含蓄ス

二十七番(緒形) 本案各項目共從來ノ組合ハ規約ニ掲ケアルケ條ト相重複スル様考フ然レハ更ラニ掲ケ必ス實施セヨト云フ意ナ

リヤ

番外一番 本案ノ大体上ニ就キ其組織シタル理由ヲ述ヘン抑モ各組合ノ規約ハ從來ヨリ備ハリ居レハ本案トハ相重複スル場合モアラシ然レハ之レハ全縣下一体ニ就テノ方針ヲ定ムル爲ナレハ斯ク掲ケタル所以ナリ而シテ從來各組合ニ於テ規約ノ如ク行ハレサルカ如シ何故ニ行ハレスト云ヘハ全体ノケ條蠶糸業實際ノ情况ニ適當セサル場合ト維新以來該業ノ俄カニ進歩シタルトニヨリ其度合相密着セサルニ職由セリ尤モ一ニハ費用ノ点ヨリシテ充分出來兼ヌル点モアラシ然レハ大体蠶糸業ノ事ハ本縣下經濟上ニ於テハ米麥ニ續ク大ナル物産トナラントス故ニ今之レヲ放任スレハ終ニ其間ニ種々ナル弊害ヲ醸シ療治スルト出來サルニ至ラン又現行規約ハ實際適セサルトモアリ依テ之レヲ更メ其基礎ヲ鞏固改良センニハ其主ナルモノ種紙ニシテ之レ其第一着手段ナルヘケレハ力ノ及ハシ限リ充分注意セサルヲ得ス其他種々ナル事柄ハアレハ到底一時

ニ實行出來サレモ先ツ本案ノ如ク其標準ヲ示セハ全縣下一般ノ方針確定スヘシ又糸ハ其目的如何ト云フニ輸出ヲ計ル第一主眼ナリ然ラハ輸出糸ニ就テ充分手ヲ尽サハ大ニ獎勵上ノ秩序モ立タン尙蠶糸業上ニ於テハ本縣ノ取締規則モアレハ各地各員ノ意見ヲ聞キ以テ參考ノ一助トナサンノ見込ナリ要スルニ組合ノ側ニ付テハ種紙輸出糸ノ改良進步ヲ促シ組合ニ向テ其一定ノ方針ヲ取ラントテ勸告スルニ在リ而シテ此丈ノケ條ハ到底組合ニ實施ナサシメント欲ス

二十七番(緒形) 種類ノ一定ハ何故ニ漸次トナスヤ

番外一番 今一時即座ニ實施セント欲スルモ到底困難事ナラント信スルニ由ル

員外三番(長谷川) 本案ハ各項目ニ付一々其方法等ヲモ答申スルヤ或ハケ條ノ取捨而已ニ限ルヤ

番外三番 其方法迄モ諮問セラレタルニ非ス例セハ蠶種製造ノ事ハ

規約ヲ以テ不正ノ所爲ナキ様定メ置キ必實行セシムルヲ可トナスカ或ハ漸次ニ行ハシムルヲ可トナスカノ点ニアリテ其方法ニ至ツテハ自ラ定例ノアルモノナレハ之レヲ一々勸告スルノ意ニアラサルナリ

員外三番(長谷川) 組合費用ノ点ニ就キ賦課徵收方法ハ此ノ如クナスヘシトカ此等ノ点ハ答申シテ可ナルヤ元來費用ノ困難ナルニヨリ規約ノ實行モ出來サルナリ

番外三番 費用ノ徵收方法等ハ定例ナキモノニ付能キ方法アレハ勸告シテ可ナラン意見アレハ答申アリタシ

十三番(中原) 蠶ノ一定トハ一種類ニ限ルヤ

番外三番 蠶ノ種類ヲ規約ニテ規定スルモ一時ニ行ハレサルノミナラス今何種ト規定スルモ他ニ如何ナル其種ノアルヤ計ラレサルモノナレハ之等ノ一々組合事務所ニテ勉メテ組合員ハ良好ナルモノヲ知ラシムルノ方法ヲ設ケ漸次一定ノ方針ヲ取ラシムルノ目的ニ

テ一種ニ限ル譯ニハ至テサルヘシ
 一番(林) 組合ニハ百圓ノ補助金アレトモ從來其効能ヲ感セシトアラス
 今規約ヲ實施スルニハ如何ナル費用ニテナスノ見込ナル歟
 番外一番 從來印紙料ト雖脱テ計ル者アリテ取締所ノ費用ニ充ツル
 程ノ收入ナシ實ニ此事タル困難ニシテ行ハレ難シ故ニ當分ノ間先
 ツ印紙ヲ廢止シテ其煩ヲ避ケントスレハ他ニ其費用ヲ補フノ途ナ
 キニ窮ス乍去生系ハ縣下第一ノ物産ニ位スル程ナレハ其地方々々
 ニ於テ補助スルノ方法ヲ設クルトカ尙其他ニ便法ヲ設クルノ心得
 ナリ

員外三番(長谷川) 廿三年度ニハ地方税中ヨリ各組合ヘ向テ幾分ノ補
 助ヲナス見込ナリヤ
 番外一番 廿三年度ニハ各組合ヘ向テ補助スルノ費用ナシ
 會頭 例刻ヲ經過セルヲ以テ退場ヲ命ス
 于時午后第四時ナリキ

全十四日午前第十一時二十分着席

本日ハ蠶糸業上ニ付談話會ヲ開ク

令時休憩

午後第一時着席

尙ホ午前ニ引續キ談話會ヲ開ク

全第二時四十分開會

出席會員	貳拾八名
員外員	三名
番外一番屬	佐藤啓行
全二番屬	島田潔躬
全三番屬	丹羽旦次

會頭(萩原一部長) 之レヨリ二号案ノ質議會ヲ開ク

三十三番(飯田) 蠶種製造ニ係ル事等ハ本年ヨリ着手スルヤ或ハ明年
 ヨリスルヤ

番外三番 先ツ本案ノ通りニテ可ナリトセハ本年ヨリ改正實施セシムルノ見込ナリ

二十七番(緒形) 第一項二項ノ如キ假令ヒ當業者ニ於テ不適當ノコトヲナスニモセヨ組合ニ於テ之レヲ停止スルハ到底困難ナルコトナリ要スルニ蠶種ノ製造ヲ粗悪ニナサシメサル其宅ナル点ニテ在レハ縣廳ニ於テ規則ヲ設ケ實施ノ出來ル様充分取締アランコトヲ希望ニ堪ヘス其邊ハ如何

會頭 種紙ノ如キ蠶業上重ナルコトナレハ尤モ善長ナルヲ要スルハ勿論ナリ乍去只今二十七番ノ問ヒノ如キ規約上ニ於テ斯ク々々ノ人ニ非サレハ種紙ヲ作ルコト出來サルカト定ムルコトハ可ナレモ今縣令ヲ發布シ實施セシメントスルニハ余程考案ヲ下サ、ルヘカラサル而已ナラス到底容易ニ出來得ヘカラサルナリ

十三番(中原) 本案ノ各項目ヲ以テ組合取締所ニ實施ヲ勸告スル片ハ該取締所ハ議會ヲ開キ何トカ決議スルナラン然ルニ若シ實施ノ義

難シトテ否決スル場合ニハ縣廳ハ如何取扱ハル、ヤ

番外三番 飽ク迄勸告シ實施セシムルノ精神ニテアレハ斯ル場合ハ或ハ不認可トモナルナラン

十三番(中原) 議會ノ輿論實際行ヒ難ニヨリ否決スルモ不認可トナル場合ニ立至レハ愈實地検査ノ点ニ至リ之ニハ余程其費用ヲ要スル譯ニテ殊ニ充分信用ヲ有スル人ニ非サレハ該検査正當ノコトナラス要スルニ一言以テ製造家ヲ服藏セシムルニ足ルヘキ人ニ非サル以上ハ到底困難ナリ加之如斯人ハ中々僅少ノ金額ニテハ求メ得ルコト是亦困難ナリ然ラハ實施ハ難ク否決スレハ不認可トナリ無己漸次舉行ノ部類ニ置クトセン歟斯ル場合ハ如何是亦不認可トナルヤ會頭 只今十三番ノ意見ハ即チ實地談ナリ故ニ其事ハ質義ノ了リタル後ニ讓ラレタシ縣廳ハ各員ノ意見ト相合シタル所ニヨリ其方針ヲ定ムルノ精神ナリ

二番(秋山) 實地検査ハ飼育中ノ蠶ヲ見テ而シテ其製造ヲ計リ他日ノ

種紙數ヲ定ムルヤ又其仕様方ノ適否ヲ見テ製造人ノ資格ヲ定ムル
 ヤ且其検査ハ蠶ノ飼育中ナリヤ將タ卵ヲ付クルルナリヤ

番外三番 此等ハ全ク規約ノ成立チニヨリ一定スル譯ナレモ豫メ其
 検査目的ヲ示ス都合ナリ即チ職ヲシテ終夜散卵セシムルヲ禁ス
 ルトカ又一室内ニ二種以上ハ置カレストカノ類ニシテ該製造モ飼
 育中ヨリ査見スルニ在リ尤モ其製造ニ至リ不適當ナリトテ一人ノ
 見込ニヨリ停止スル如キハ種々ナル困難又其他ノ弊害ヲ生スル恐
 レナキニ非ス故ニ組合ノ規約ニハ是等ノ恐レナキ豫定メシムルノ
 見込ナリ

一番(林) 漸次舉行スル部類中生系合同販賣ノ如キハ最モ困難ナレモ
 上州等ノ有様ヲ聞クニ小製糸場ノ澤山出來サル内ナレハ左程ノ困
 難ナシト云フ然ルニ本案ニハ直チニ實施セシムルケ餘ニ入ラサル
 ハ其理由困難ナリト云フニ在リヤ

番外三番 此事タル急務ナレモ乍去規約ニテ是非合同販賣ナサシメ
 ントスルハ余リ酷ニ過クルノミナラス組合ノ資格ニテナスヘキト
 ニアラス故ニ時々組合ニテ報告書ヲ出サシムルトカ或ハ又集談會
 ナ開クトカノ手段ニヨリ當業者ニ其利益ヲ知ラシメ漸次行ハシメ
 ント欲スルナリ

員外三番(長谷川) 實地検査ハ何回位ニシテ調査了リ又一組合ニ何人
 位ニシテ検査出來ルノ見込ナリヤ

番外三番 當業者ニシテ規約ヲ犯ストスレハ始終離レスシテ検査セ
 サルヲ得スト雖如斯事ハ如何ニシテモ出來難キトナレハ先ツ二回
 位ナシタランニハ宜シカルヘシト思ハル

員外三番(長谷川) 假令ハハ茲ニ十箇ノ製造家アリトセン歟其發生ノ
 期ハ全一時ナルニモ拘ハラズ一名ニシテ實地検査出來得ルノ見込
 ナリヤ若又二名トナサハ經濟上ニ關スルノ恐レアリ

番外三番 一人一組合ノ巡回ニテ可ナリト思フ殊ニ巡回ノ期日ニ定
 メナケレハ何時巡回スルヤ計リ難キヲ以テ製造家モ一項目ニテモ

違犯セサル様常ニ注意スルニ相違ナカルヘシ又検査トテ左程手間
取ル譯ニモアラサレハナリ

九番(山縣) 一項目ノ事項トハ何チ指スヤ

番外三番 現今組合同規約第廿六條ニ十項目ヲ掲ク即チ之レチ指示シ
タルモノナリ

十八番(石尾) 規約ヲ實施スルノ場合ニ至レハ製糸蠶種養蠶共其期節
ニ際シテハ縣廳ハ掛官ヲ派遣シ實地ニ就キ干涉セラル、ノ見込乎
或ハ是等ハ只取締所ヨリスルノ外縣廳ハ別段注意スルノ計畫ハナ
キ乎

番外一番 縣廳ヨリモ注意ニハ一々出テタキ精神ナレモ該事業タル
縣下同一時ニ超ルヲナレハ縣廳一手ノ見込ス、ハ出來兼ヌルナリ
乍去縣廳ハ出來得ヘキ丈ケハ充分尽力ナスノ見込ナリ
十八番(石尾) 生糸合同販賣ノ、ハ蠶糸業組合ト關係ナキ様考フ之レ
ヲ別ニナシテハ何カ不都合アリヤ

番外三番 合同販賣實地ニ行ハルレハ別ノ團體トナルモ組合ハ唯其
合同販賣トナス、チ計ルニアリ

十八番(石尾) デニールヲ一定スル、チ必ス實施スルノ部ニ入ルレハ
組合ハ其方法ヲ編ミ出ス、チナルヤ

番外三番 此等ノ事ハ販路ノ都合アレハ時々ノ商況ニヨリ差違チ生
セン故ニ規約ニテ一定スル能ハス唯組合事務所ハ時々ノ商況ヲ認
メテ組合員ニ報告シ該組合員ハ其通知ニ從フノ方針ヲ取ラセタキ
ナリ

員外三番(長谷川) 二項ノ漸次舉行チ第一項必ス實施スルノ部ニ入ル
、ハ不可ナリヤ

番外三番 規約ニ舉クルハ敢テ差支ナシト雖モ要スルニ第一項各目
ハ必實施セシメ違フモノハ違約ニ問ハシムルノ目的ニシテ第二項
各目ニ付テハ之レチ違約ニ問フ如キハ容易ニ行ハレス故ニ漸次舉
行ノ部ニ入レ當分罰スル等ノ、ハナサシメサルノ見込ナリ

十八番(石尾) 輸出生系ニ標章ヲ貼用スルヲハ單ニ組合印ヲ貼付スルニ止マルヤ

番外三番 之レハ何所ノ組合員ヲ証スル爲メニ貼付スル迄ニテ即チ信用ヲ篤クスル爲メナレハ各々一己ノ標章ヲ廢止スルニ非ス三十二番(山本) 實地檢査ノ下ハ實ニ苦慮スル所ナリ若シ他縣ニ行ハレ居ル例アレハ參考迄ニ承リタシ

番外三番 他縣ニモ其例アル様思ハルレハ只今明言シ兼ヌル次第ナリ

退場午後三時三十分ナリキ

全十五日午前第十一時二十分開會

出席會員	廿七名
員外員	四名
番外二番屬	佐藤啓行

全二番屬 島田潔躬

全三番屬 丹羽旦治

會頭(萩原一部長) 二号案ニ就キ意見ヲ述ヘシム

九番(山縣) 本縣下ニ病毒檢査法ヲ卒業セシモノ幾人アリヤ心得ノ爲メ承リタシ

番外三番 一昨年農商務省試驗場ヲ卒業セシモノ十人ト昨年二人トナリ

九番(山縣) 假令ヒ卒業生ニ非ルモ該法ヲ知ルモノ其他ニアリヤ

番外三番 檢査丈ケノコナレハ隨分他ニモ出來タラン
員外三番(長谷川) 本案第一項ハ賛成ス第二項中蘭ノ種類及精粗混同ヲ改良スルヲ揚梓場ヲ設クルヲ揚梓ノ寸法ヲ一定スルヲ生系合同販賣ノ下此四項目ヲ一項ニ組込マンヲ希望ス本員モ高章氣多組合實行ノ爲メ曾テ組長ノ意見ヲ叩キタルトモアリ且又此際組長等ニモ充分勸告シタシトモ考ヘ居レハ滿場ノ考案妙說ヲ聞カンヲ

欲ス并ニ蠶種検査ノ下ハ蛾ノ産卵ノ際實地ヲ取調ヘ検査セサルヘ
 カラス又製糸用種モ検査ヲ必要ナリトス蠶種紙標章貼用ノ下ハ其
 標章ニ代用スヘキ原紙ヲ下付セハ別段貼用スルニ及ハサルヘシト
 考フ又海外輸出生糸束裝法ヲ一定スル下ハ甚タ困難ナラン何分惡
 業ヲ爲スハ主ニ仲買商等ナレハ他ニ之レヲ防クノ手段ナキニヨリ
 一括リ毎ノ生糸ニ巾五分長サ六寸位ノ厚紙ニテモ付シ置クノ外ナ
 シト考フ并ニ海外輸出生糸ノ下ニ付テハ曾テ京都ニ於テ開設セシ
 關西共進會ノ節關西府縣ノ申合條項ノアルアリ宜シク之レニ準據
 シテ可ナラン組合費用賦課徴收ノ方法ハ普子ク當業者ニ課スルノ
 外ナシ而シテ審査員ヲ置キ繭生糸ノ産額ニヨリ其等級ヲ設ケ賦課
 スル事トナシ假令ハハ繭壹舛ニ三厘乃至四厘ヲ賦課スル事トナラ
 ハ氣多郡ノミニテモ百圓内外ヲ徴收シ得ヘシ并ニ二項中繭ノ種類
 云々揚梓場ヲ設クル下揚梓ノ寸法ヲ定ムル下合同販賣ノ下ハ一時
 ニ實行スルハ尤モ至難ナリト雖モ揚梓ノ如キハ製糸場ニテ傍ラ相

當ノ賃金ヲ以テ貸與スル等ノ方法ヲ設ケハ自然實行スルヲ得ヘク
 又合同販賣ノ下モ製糸場ニテ此等ノ方法ヲ設ケ漸次端緒ヲ開カ
 下ヲ希望ニ堪ヘサルナリ

十三番(中原) 蠶ノ種類ヲ一定スル下生糸ヲニールヲ一定スル下揚梓
 寸法ヲ一定スル下等ハ前項ノ必ス實施ノ部ニ入ルヘシ其他ノ事モ
 悉ク必要ナレト之レヲ實行スル下ハ中々容易ナラス故ニ先ツ當分
 ノ間漸次舉行ノ部ニ置ク下トセン

十七番(三枝) 十三番ト全感ナレト只一点ノ其意見ヲ異ニスル所アリ
 即チ組合取締所規約延期ノ頃ハ寧ロ此際刪除セシメントナ望ム
 二十七番(緒形) 大体各項目共皆必要ナレト殊ニ初メノ二項ハ縣廳ノ
 保護ヲ希望シテ止マス必ス實施ト云フモ組合ハ其實施スルヤ否ヤ
 ハ分カラス到底製造人自カラカ爲スニ非サレハ致方ナカルヘシ故
 ニ農商課ヨリ巡回アラン下ヲ希ム然ラハ則チ其効力ハ顯微鏡如キ
 ノ比ニ非サルヘシ并ニ蠶ノ種類ヲ一定スル下實施ノ部ニ入ルハ

ハ尤モ必要ナリ蠶業ノ追々盛大トナルニ從ヒ種々雜多ノ種類増殖
セン故ニ早ク實施シ其弊害ヲ未發ニ防カサルヲ得ステニール一定
ノコハ製糸家ニ任シテ宜シカルヘシ當時製糸家ノ腦髓ニ染ミ込ミ
居レハナリ并ニ當分延期セシムルノ事項刪除セシムルコトハ十七番
ト全感ナリ

十八番(石尾) 漸時御舉行ノ部ヲ通シテ實施ノ部ニ入レ而シテ從來ノ
組織ヲ變更シ製糸養蠶蠶種ノ各當業者ヨリ委員ヲ平等ニ撰出シテ
事ヲ議センコトヲ望ム斯クセサルハ其賦課上ニ偏重アルヲ免カレ
ス故ニ如斯ナシテ其圓滑ヲ計ルヘシ而シテ之レニ適スル項目ヲ設
ケンコトヲ望ム并ニ刪除ノコトハ十七番ト同感ナリ

二十六番(萩原) 二十七番及十八番ト同感ナリ各項目共中々實行ニ困
難アラシクカナレハ之レヲ放任セハ乍チ合同販賣ニ差支ヲ來タスカ
故ニ之レヲ放任スル譯ニ至ラサルナリ蠶種ト雖モ目下幾十種アル
ヤ知レス渾テ目下ノ勢ヒ珍ラシキチ好ム風アレハ今日ヨリ必ス一

定ノ方針ヲ取ラシメ立派ニ行ヒタキ精神ナリ

會頭 實地檢査及製糸用蠶種檢査ノコトハ縣廳ニテモ之レカ費用ナキ
ニヨリ充分手ヲ尽スト出來サルナリ然レモ當業者ヨリ願出テ來ル
モノニハ或ヒハ費用ヲ要セスシテ出來ルコトモアラシ故ニ其望ミニ
應シテナス事位ニ了承テ乞フ并ニ實見ノコトモ毎年其期節ニハ出テ
タキナレモ如何セン事務ニ差支アリテ出ルコトヲ得ス目下農商課屬
モ僅カ七人ニテ事務ヲ取扱フ次第ナレハ逆モ其出張スルノ餘裕ナ
シ乍去此事タル必要中ノ必要ナレハ何トカ他ヘ便法ノ策アレハ承
リタキナリ

休憩

午後第一時五分着席

會頭 八午前ニ引續キ審議セシム

十三番(中原) 實施ヲ延期スル項目ニ付本案ノ如ク當分延期シテ印紙

代ヲ取ラサル事ハ同意見ナレハ到底十七番ト同感ナリ

十七番(三枝) 本員ハ更ラニ十三番説ニ悉皆賛成スヘシ
 八番(中島) 本案ニ付テハ別段意見ナケレモ組合ノ成立ニ付キ聊カ意
 見アリ幸ニ賛成ヲ得ハ一ノ建議トナサントス抑組合ノ規約ハ其當
 業者ニ於テ之レヲ遵守シ之レヲ實行スルハ勿論ノトナリト雖モ從
 來ノ形蹟及現今ノ有様ニ徴スルニ之レカ實行ヲ望ムハ尤モ至難ノ
 トナリトス而シテ其困難ハ主トシテ經費ノ一点ナラサルハナシ凡
 組合ナル者ハ實業者カ不便ヲ感スルノ后必要ヲ生シ始メテ成立ス
 ルモノナレモ本縣ノ如キハ未タ多數ノ實業者此必要不便ヲ感スル
 モノ少キカ故ニ經費ニ於テモ又大ヒニ困難ナリトス依テ本員ハ組
 合規約ヲ廢シ更ラニ縣令ヲ以テ蠶糸業規則ヲ發布シ規約中ニアル
 必要ノ件ヲ規則中ニ網羅シ其經費ハ地方税ノ負擔トシ縣下ニ一ヶ
 所ノ検査所ヲ設ケ蠶種検査等モ充分實行スル事トナサントナシ望ム
 規約ニ於テ實行スルノ難キヲモ強ヒテ實行セシムルニ於テハ一方
 ニ弊害ヲ生シ且規約ヲ脱スル事トナレハ旁々地方税經濟ニ付シタ

キ意見ナリ而シテ其地方税ノ負擔トナスハ最モ困難ノトナルカ如
 シト雖モ將來縣下經濟ノ大部分ヲ助クルモノニシテ假令ヒ今日ノ
 困難アルモ將來ニ望ミテ屬スルアレハ充分地方税ノ之レカ保護ヲ
 爲スハ至當ノトナラント考フ況ンヤ從來陸産物傳習所補助費等年
 ヲ莫大ノ費ヲ支出シツ、アルニ於テヤ又規則ニヨリ經費ノ豫算
 ヲ立テハ幾分カ雜收入モアルヘク結局千五百圓内外ノ支出ナラン
 ト考フ若シ又此説カ行ハレサルトモハ寧ロ農商課ニテ取締所ノ事
 務ヲ取ルヲニナシタシ則縣廳直轄ノ仕事トサレントナシ望ム

三十六番(持田) 諮問案ヲ可トス

九番(山縣) 本案中蠶種製造ノ事項ハ從來ノ規約第二十六條ニ該當ス
 ルモノト考フ依テ該項中ニ更ラニ「病^〇毒^〇檢^〇査^〇法^〇ヲ知^〇ラ^〇サル^〇モノ^〇ト
 一項ヲ挿入シタシ蠶種ハ養蠶家最モ大切ナル原料ナレハ此位ノ檢
 査ヲ與ヘテ可ナラント考フ

三十三番(飯田) 本案第一項ハ二十七番説ニ同感ナリ一休組合費用ノ

事ハ郡内ヲ幾部ニカ分チ内部ニテ等差ヲ付ケ徴収セハ敢テ困難ナ
 カラント考フ又漸次舉行セシムル事項中蠶種ヲ一定スルトハ前項
 ニ組込ミ其製造者ノ目的ハ本年ヨリ實施スルトトナサントス又合
 同販賣ノトハ基礎サヘ立テハ自然ニ行ハル事ト考フ延期セシムル
 項目ハ寧ロ删除セシメントナ望ム
 二十二番(君村) 別段ノ異見ナシ依テ諮問案ヲ可トス
 二十七番(緒形) 製糸用蠶種検査ハ願出タルモノニハ検査セラル、見
 込ナルヤ

會頭 検査ヲ願出タルモノニハ検査スル事モ出來ヘシト考フ併シ製
 糸用種ヲ検査セサル可カラスト云フトハ中々費用ヲ要スルトナレ
 ハ容易ニ出來サルヘシ
 二十七番(緒形) 果シテ會頭ノ言ノ如クナラハ蠶糸業組合ニテ縣廳ノ
 検査ヲ經サルモノハ飼育セストノトトセハ自然検査ヲ願出ツルニ
 至ルヘシ且製造中實地検査ノトハ組合ニテ容易ニ實行シ難シ乍去

養蠶家ノ大要件ナレハ寧ロ嚴重ナル檢束法ヲ設ケントナ望ム到底
 組合ニテ充分ノ取締ヲナス事ハ甚タ至難ナラント考フ
 十三番(中原) 實地検査ノトタル近年本縣ヨリ毎年一回各郡ノ養蠶家
 ナ巡回セラルレ之レヲ單ニ製種家ノミニ出張セラル、トトシ其
 製造若シクハ養蠶中ニ一二回巡回シテ其摸樣ヲ視察セラレナハ大
 ヒニ便利ナラント考フ

會頭 本縣ニ於テモ可成出張セシメタキ積ニテ主任ニ於テモ養蠶期
 節中ニハ出張シタキ見込ナルモ何分人數ナク甚タ困難ノ場合アレ
 凡可成操合ヲナシ出張セシムル見込ナリ
 九番(山縣) 現今取締規則中「輸入蠶種ハ縣廳ノ検査ヲ經サレハ飼育ス
 ルトヲ得スト」トノ一項ヲ挿入セントナ望ム
 十八番(石尾) 前述ヘシ如ク漸次舉行事々ノ事項ヲ前項ニ組入レ本年
 ヨリ實施シタキ理由ヲ尙一言セン蠶種ヲ一定スルト殺虫法ヲ改良
 スルトノ如キ製糸家ハ尤モ實施ヲ急カサル可カラス繭ノ種類混同

云々ノ一ハ削除シテ可ナラン何トナレハ精粗ヲ混同スル一ハ實際
上ナス能ハサル一ナレハナリ又揚梓ノ一モ必要ト認メサルナリ其
他ハ悉皆本年ヨリ實行セン一ヲ望ム

十三番(中原) 二十七番ニ打合せシ規約中實地検査ノ一ハ寧ロ實況視
察トナシテハ如何

二十七番(緒形) 假令組合ニ於テ検査スル一トナスモ其實際容易ニ行
ハレサレハ寧ロ十三番ノ言ノ如ク視察トナス方穩當ナラン并ニ九
番ハ輸入蠶種ヲ防ク云々トノ説アレモ本員カ前ニ述ヘシハ惣テノ
蠶種ヲ指シタルモノニテ惡シキモノハ之レヲ捨テ善キモノハ假令
輸入ニテモ關セサルノ都合ナリ

十三番(中原) 然ラハ二十七番ヨリ申出テラレン一ヲ望ム
九番(山縣) 本員カ輸入蠶種ニ對スル説ハ既ニ述ヘシ如ク管内ニテ檢

査法ヲ知ラサルモノニ製造ヲ禁シタリトセハ最早輸入ニ對スルノ
方案ヲ申セシナリ

二十七番(緒形) 本案第一項中ノ第二項製造中實地検査トアルヲ實況
視察ト改メン一ヲ希ム

十三番(中原) 二十七番ノ如ク縣廳ヨリ實地ニ就キ視察セラル、一ヲ
望ミ二十七番ニ賛成ス

員外七番(山本) 此等組合ノ如キハ本郡一大緊要事件ニシテ徒ラニ情
實ニ流レ議論ニ失ス可カラス故ニ幼稚ノ事業ニハ幾分力過度ノ檢
束ヲ與ヘサレハ進歩モ又遲シ況ンヤ此等主要ナル事業ヲ因循的ニ
仕事スルニ及ハサルナリ現ニ各縣ニ於テモ規則ヲ發布シ之レカ途
歩ヲ計レリ依テ八番説ノ如ク規則トシテ發布セラレン一ヲ希望ス
二十四番(門脇) 組合規則ヲ縣令ニテ發布シテ費用ハ地方税ニ仰ク云
々ノ説アリ本員ハ縣會ニ關係ヲ有シ該會ノ方針ヲ承知セル者ナル
カ地方税經濟トナス一ハ到底行ハレサル一ト考フ論者ノ精神ハ實ニ
愛ス可キナレモ恐ラクハ其目的ヲ達スル能ハサルヘシ何トナレハ
地方税ハ一部分ノ蠶糸ニノミ關係スル能ハス素ヨリ將來盛ニ獎勵

擴張スヘキモノナリト雖本縣下重大ノ物産ハ米ニシテ蠶業ヲ以テ著大ノモノナリト云フ可カラサレハナリ況ンヤ地方稅カ關係セハ種々ナル事業上ニ弊害ヲ生スルニ於テヤ蓋シ人事ノ業ハ其當業者カ奮勵シテ自立獨行セサル可カラス勸業費ハ其起ルモノニ向ツテ充分補助スルニ止マリ敢テ基本財産ノ保護ヲ爲スニ至ラサルナリ故ニ當業者ハ相奮勵シ相自立シテ宜シク事業ノ進歩ヲ企圖ス可キナリ八番說一應尤ナルカ如シト雖本縣會ニ於テ最早百圓ノ補助スラ容易ニ容レサルカ如キ有様ナリ聊カ意見ヲ述フ

二番(秋山) 本案第二項漸次舉行云々ノ項目ヲ第一項ニ繰上ケン事ヲ望ム總テ此等ノ事ハ人ノ多クナル程改良ノ難キ者ナレハ可成人ノ少ナキ時ニ改良スルヲ必要トス并ニ實地檢査ノ事ハ視察トナスノ意見アリシモ本員ハ矢張檢査トスル事ヲ望ム何ントナレハ凡檢査ノ事タル只ニ産卵ノルノミニアラスノ其製造人ニ對スル蠶種ノ製造高若クハ飼育中ノ有様等ニテ檢査スルヲ得可ケレハナリ若又輸

入蠶種ヲ縣廳ヨリ檢査スル事カ成法上差支ナケレハ大ヒニ組合ノ手數ヲ省キ便益ヲ得ル事ナレハ斯クナランヲ望ム且又今日迄組合取締所ニ對スル實業家ノ信用ハ至テ薄キカ如シ之レ蓋シ組合ノ利益ヲ知ラサルニアラスノ從事スル役員其人ノ信用ナキ又其一原因ナラント考フ何ントナレハ頭取組合役員等ノ如キ其撰舉スル人ハ甚タ僅少ニシテ其撰出セラレタル人々ハ充分ノ信用上成立チタル撰舉ニアラサレハナリ故ニ此等ノ事ハ縣廳ニテモ充分注意ヲナシ可成實業家經驗ニ富メル信用アル人々ヲ撰舉セシムル機奨勵セラレンヲ望ム凡法ハ如何ニ善良ナリト雖其機關タル人ニヨリ信用ニ關スル厚キカ故ニ可成善良ナル適任者ヲ出ス事ヲ勉メサル可カラサルナリ

番外一番 聊カ參考迄ニ希望ヲ述ヘ置カン如何ニモ二番ノ述フル如ク役員撰舉ニ於ケルモ組合員一部ノ撰舉ニ止マリ全体ニ涉ラサルヲ見テ居レリ且組合ト蠶糸業者トハ密着ノ關係ヲ有スヘキモノナ

ルニモ拘ハラズ各分離セル有様ナリ依テ規約ヲ修正シ縣廳モ出來得ヘキ丈ケハ之レカ保護ヲ加ヘ當業者ト組合ヲ密着セシメ且組合内部ヲ善良ニセサルヘカラス組合ニ於テモ組合員ノ關係ヲシテ益親密ナラシメ共ニ實際的ノ運動ヲナサンテ企望ス縣廳ハ素ヨリ出來得ヘキ丈ハ注意ヲナス見込ナリ

二番(秋山) 番外ノ説明ニテ大ヒニ感覺ヲ惹起セリ本會ハ諮問案ニ對スル答申ヲナス迄ノモノナレモ縣下殖産ヲ隆盛ナラシムルノ責ハ各員カ自然ニ負フ所ノ任ナリト信ス故ニ各郡ニ歸リ親シク組合員ニ就キテ懇切ニ話ヒ合ヒテナス事トナラハ多少利益アルト考フ今日ノ有様ニテハ本員共モ本會ニ於テ始メテ其實況ヲ知ルヲ得タレモ其眼目ナル實業者ハ未タ之レヲ知ラサル者ノ如キ有様ナレハ可成各郡ニ歸リタル后ハ實業者ニ話シ合フ事トナサンテ望ム

五番(永美) 諮問案ニ賛成ス

一番(林) 先ツ本案ノ如ク實施サレント望ム一時ニ施行スル事ハ甚

タ難カルヘシ故ニ少々飼育スルモノニハ費用ヲ賦課セサル事トシ官民共ニ獎勵シ進歩ヲ圖ルヲ必要トス又印紙代ニテ費用ヲ徵收スルハ幾分カ弊害ヲ免レス可成ハ生糸養蠶等ニモ課スルヲ便ナリト考フ

八番(中島) 先刻述ヘシ如ク規約ヲ實施スル事ノ至難ナル事ハ今更ラ言フ迄モナク且二番ノ述フル如ク其人ヲ得ル困難ナリトス其人ヲ得ジニハ無止費用ヲ澤山ニ要セサルヲ得ス故ニ地方税經濟トシ規則ニテ實行セラレント望ム現ニ長野縣ノ如キハ己ニ規則トシテ發布シ居レリ尤モ其經濟ハ地方税ニ屬スルヤ否ヤハ未タ取調ヘサレモ兎ニ角如此ナラント望ム二十四番ハ政界上出來サルヘシトノ説ナレモ凡物ニ一利一害ヲ生スルハ數ノ免レサル所ニシテ本員ニ於テモ敢テ害ナシト云フニアラス素ヨリ地方税ハ一ノ事業ニ向ツテ厚ク補助ス可カラサルモノナリト雖顯ミテ日本ノ經濟ヲ維持スヘキ大事業タル蠶糸業ニ向ツテ千五百圓内外ノ補助ヲナスハ他

日得ル所ノ利益ヨリ考ヘテ下サハ決シテ不當ノ理ニアラサルヘシ
 況ンヤ現今ノ組合規約ニシテ如何ナル達識ノ人ヲ得ルモ之レカ費
 用ヲ徴收スルニ三四百圓内外ヲ要セサレハ其難キヲ覺ユルニ於テ
 ナヤ只ニ難キノミニアラス到底爲シ能ハサルヘシ何リ經濟ヲ助ク
 ル大目的ヲ有スル事業ニ向テ補助スルノ不當ナリトノ理アラシヤ
 凡事業ノ發達ヲ期センニハ充分ナル保護ヲ與ヘサルヘカラス其難
 キ事ヲ強ヒテ檢束シ却ツテ事業ノ進歩ヲ妨クルハ弊害ヲ生セン
 下テ恐ル、ナリ地方税ニ關係ヲ有シ此邊ニ地位ヲ占ムル人々ハ或
 ハ必配セラル、カモ知レス乍去見込アル遠大ノ事業ニ對スル保護
 上ヨリ考ヘテ下サハ蓋シ不都合ナカラント考フ

會頭 本會ノ意見モ最早盡キタリト認ム依テ多數ヲ占ムル意見ヲ識
 別セン爲メ起立ノ作用ニ徴スヘシ
 十三番二十七番ノ意見ニ對シ同意者起立九名
 十八番說ニ就キ同意者起立五名

原案同意者起立十二名

依テ原案同意者多數ト認ム

於爰本會ハ全ク結了セリ

會頭ハ各員數日ノ勞ヲ慰シ慈ニ本會ヲ閉ツ

退場時ニ午後第三時廿五分ナリキ

明治二十三年五月十三日出版
全 年五月十五日發行

(禁賣)

編纂

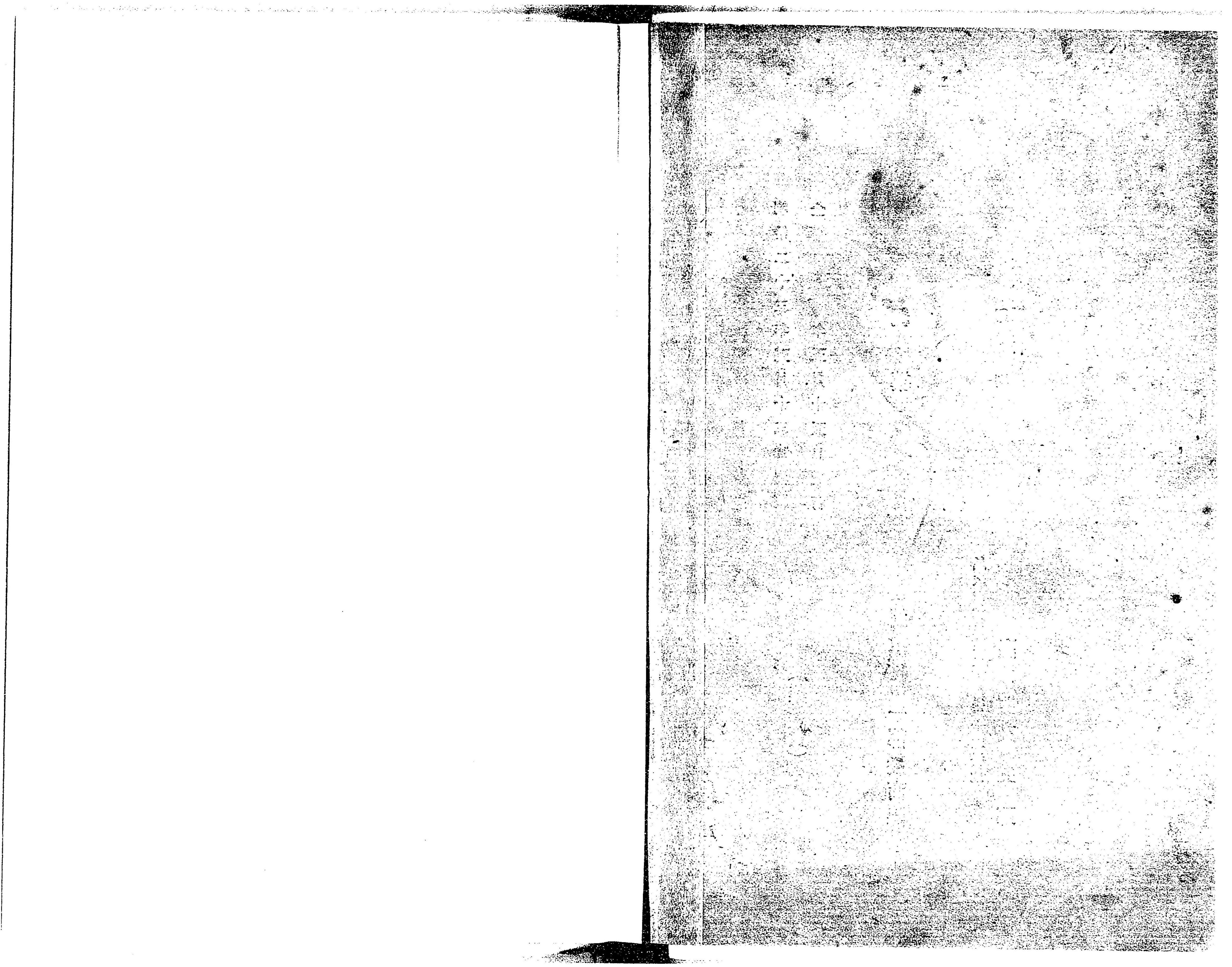
鳥取縣第一部農商課

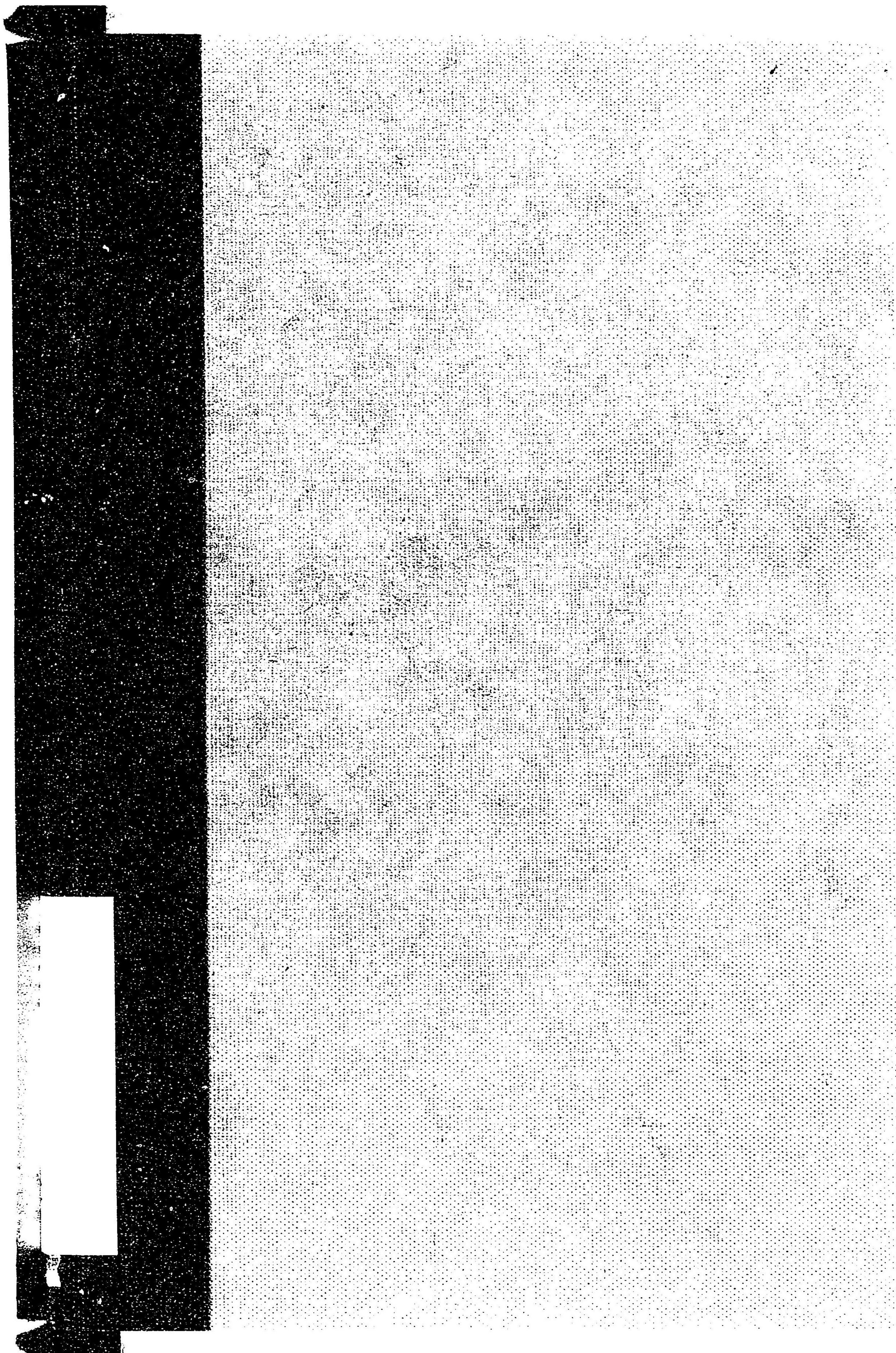
發行所刷

鳥取市元魚町二丁目三十七番地

高橋文五郎

8





14.11

21口

鳥取県勸業諮問会日誌
第5回

国立国会図書館