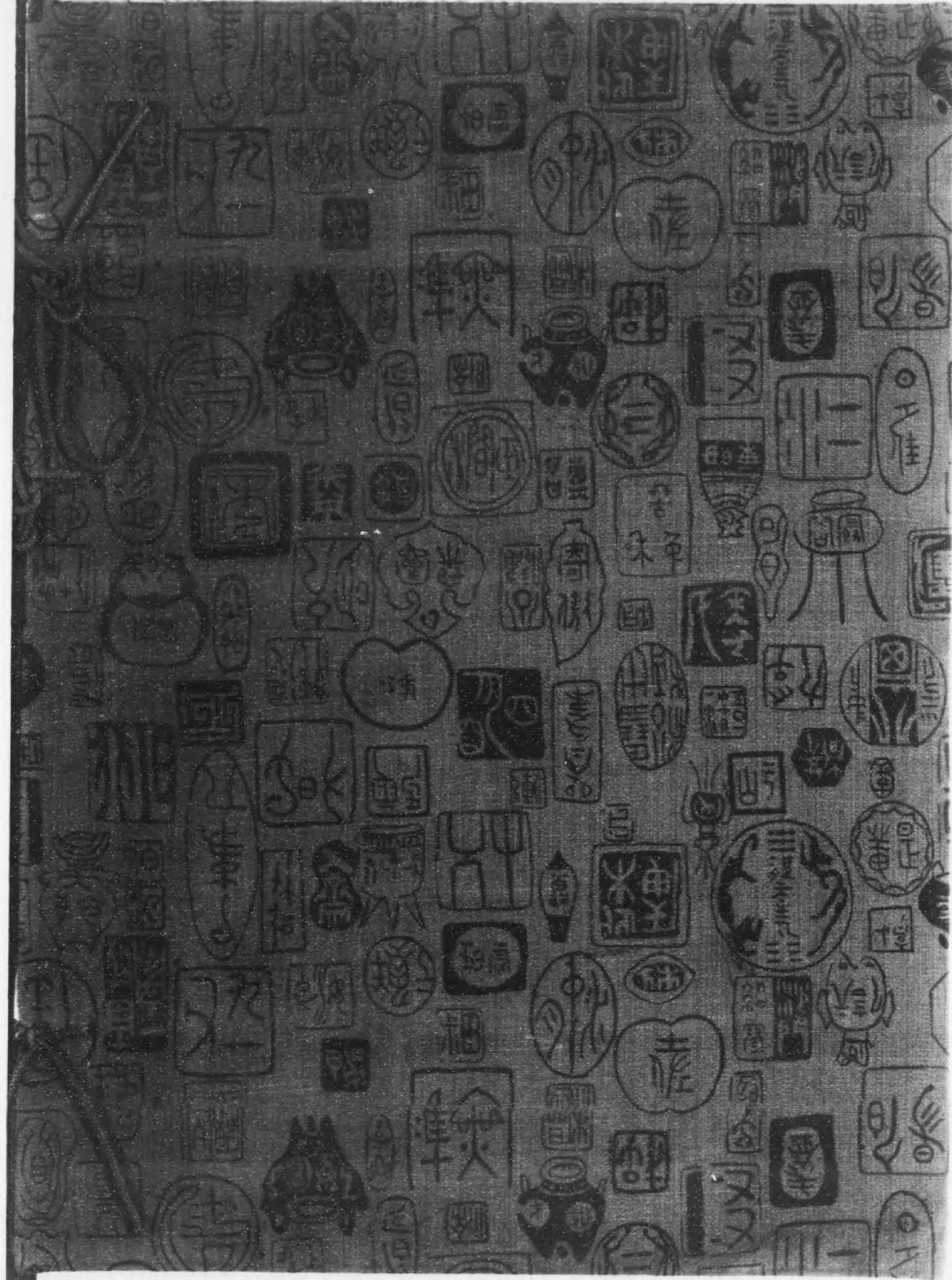


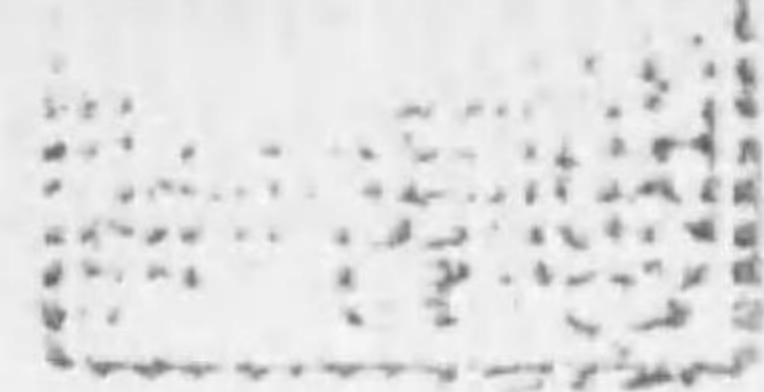


始

0 1 2 3 4 5 6 7 8 9 10 1 2 3 4 5

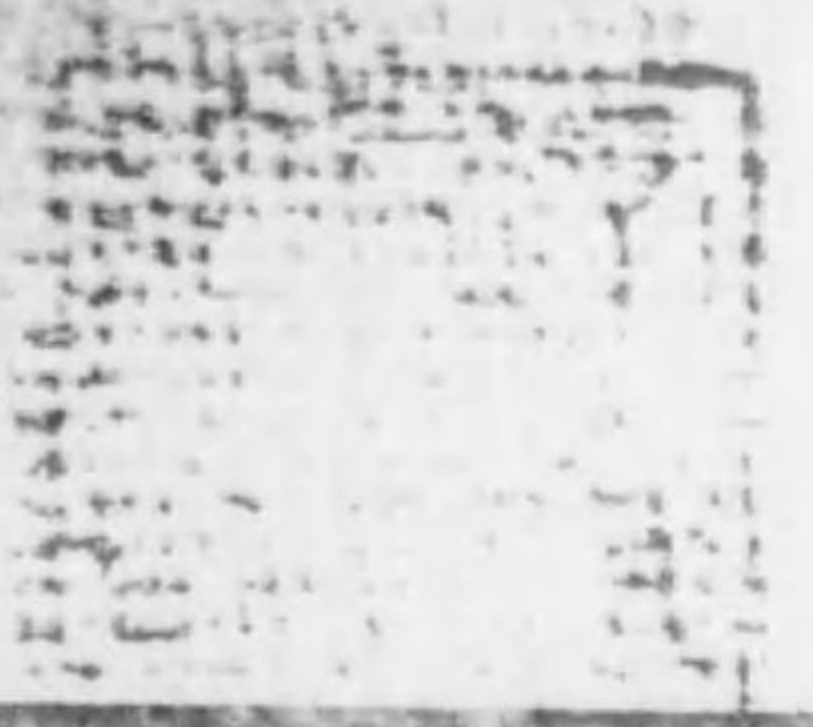


301
337



明治
45.4.19
内交

特刊
12

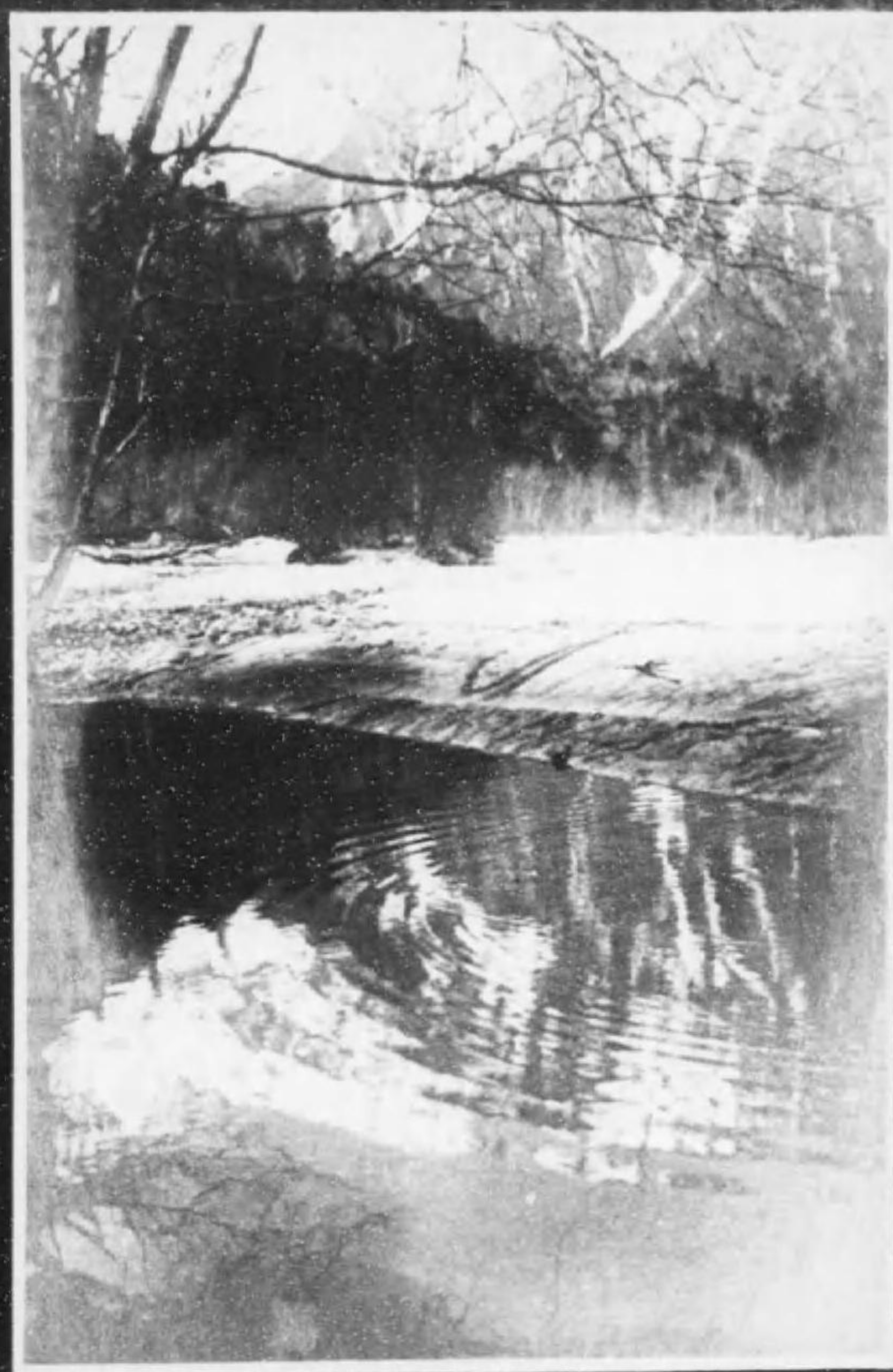


高	山	落	壯	暮	翔	北	神	高	駒	雪
水	山	葉	美	雲	雲	ノ	苑	原	山	山
文	の	松	美	雲	雲	ノ	苑	原	山	山
2	1	3	4	5	6	7	8	9	10	11
上	上	上	上	上	上	上	上	上	上	上
伊助撮影	三枝	武井	三枝	高野	江本	上	上	上	上	上
伊助撮影	之介	直澄	之介	鷹	満	上	上	上	上	上
伊助撮影	鷹	直澄	鷹	鷹	満	上	上	上	上	上
伊助撮影	鷹	直澄	鷹	鷹	満	上	上	上	上	上

明治
45.4.19
内容

11
12
13
14
15
16
17
18
19
20
21
22
23
24
25
26
27
28
29
30
31
32
33
34
35
36
37
38
39
40
41
42
43
44
45
46
47
48
49
50
51
52
53
54
55
56
57
58
59
60
61
62
63
64
65
66
67
68
69
70
71
72
73
74
75
76
77
78
79
80
81
82
83
84
85
86
87
88
89
90
91
92
93
94
95
96
97
98
99
100

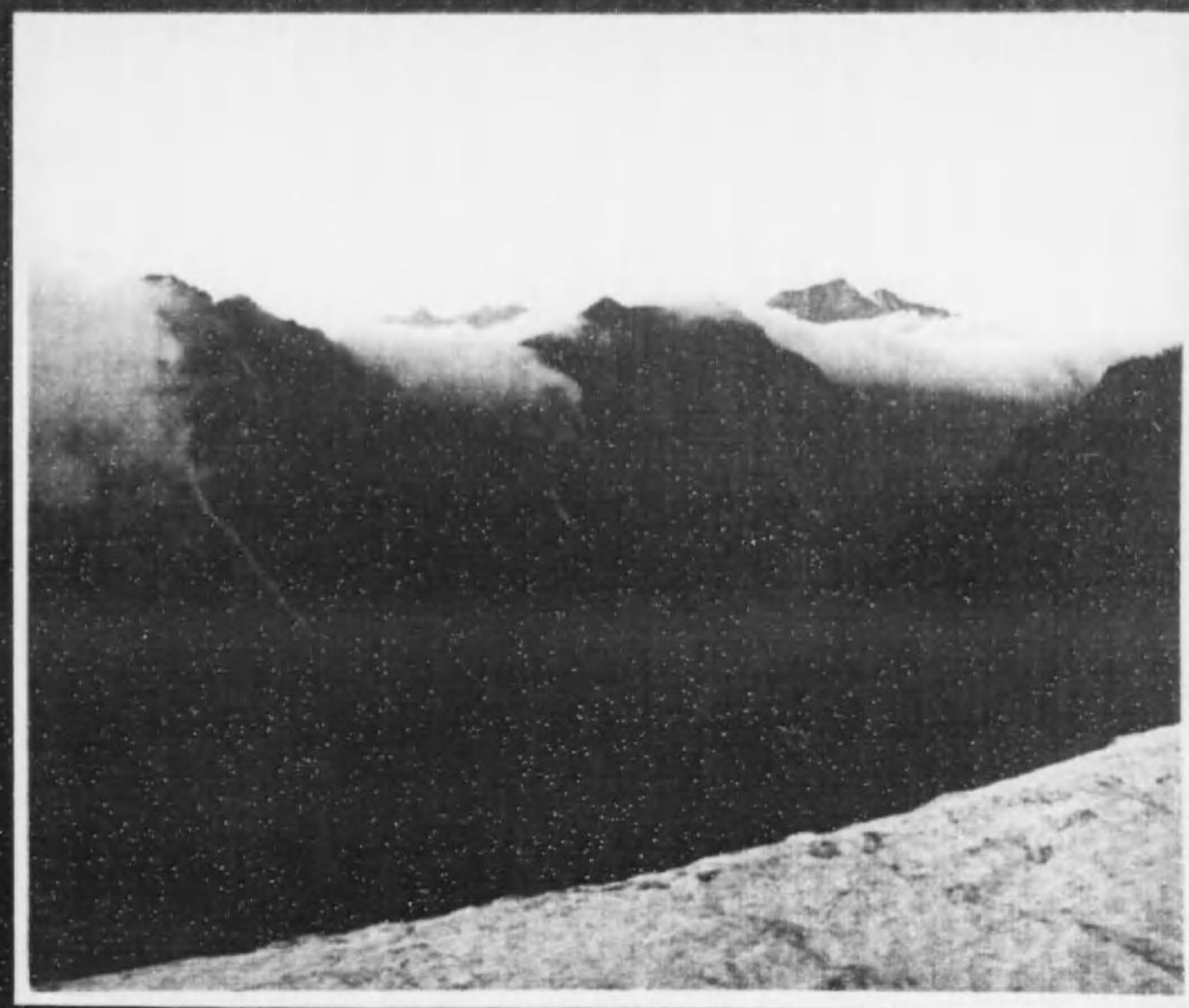












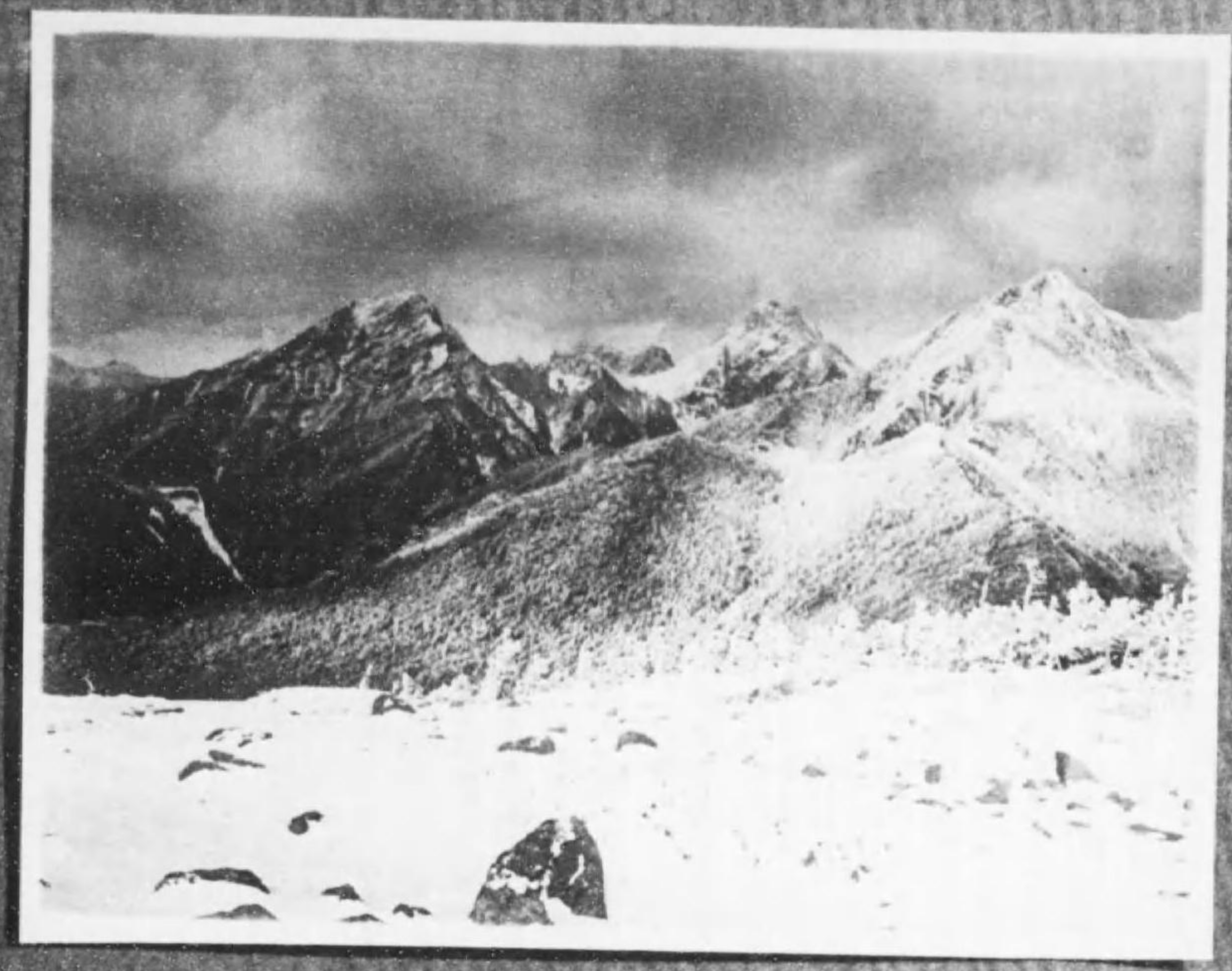












明治四十五年四月一日製作
全 四月三日發行
編輯兼發行人
橫濱市本町四、六七
高野鷹藏
製作所 全上
製作人 全上
發行所
橫濱市本町四、六七
高野鷹藏方

日本山岳會

版權所育

百貳拾五部內第
-6-
號

特117

高山深谷第三輯

說明書

12

301
337





水の文 (高瀬川の細雨)

辻村伊助撮影

明治四十三年七月二十九日正午微雨(鏡玉) Zeiss Serris 7 A Double Proter

3×2(絞)明放(露出)15(乾板) Ilford Special Rapid (現像液)クリスタロー

ス(用紙) Artura Ins E

槍ヶ岳より進む高瀬川を溯りし時「坂本嵐」より小雨につもまれたる上流を望みしもの、地は北安曇なる葛湯より四時間にして達せらる。

山の姿

辻村伊助撮影

明治四十四年四月十三日午後三時十分快晴 (鏡玉) Zeiss Serris 7 Proter 350,
m. m. (絞) 一八密米 (露出) $\frac{1}{25}$ 三倍スクリーン使用 (乾板) Seed Orthochromatic
plate (現像液) 没食曹達 (用紙) Professional Platt Cyko.
神河内の雪の間に残れる細流に水鏡せる穂高。

荒山の冬 (赤城山)

辻村伊助撮影

明治四十四年十二月二十九日午後五時 (日没後) (鏡玉) Zeiss Serris 7 A
Double Proter 3 × 2 (絞) 明放 (露出) 一秒 (乾板) Lion Non-Filter plate (現像
液) 没食曹達 (用紙) Wellington Bromide Cream Creyon.
赤城血の池附近の高原より薄暮西に荒山を望めるもの水梢の木枯はすでに夕の領
にして空と積雪のみなほ晝の色なり。

落葉松

辻村伊助撮影

明治四十三年七月二十一日午後一時陰晴(鏡玉) Zeiss Serris 7A Double Proter
3×2(絞)明放(露出) $\frac{1}{10}$ (乾板)Hford Special Rapid(現像液)クリスタロー
ス(用紙)Professional Buff Cyko.

糸魚川街道に沿へる落葉松林の一部にして、北安曇郡、北城村に近き平川の景なり、斜めに走れる山陵は細野の西なる八方尾根にして、雪を浴びたる山岳は左より鐘、杓子、白馬岳、落葉松の間に隠れたるは、飯ヶ岳附近の山陵なり。



壯美 (二俣の小屋より見たる穂高岳)

武井眞澄撮影

明治四十三年八月二十八日(鏡玉) Zeiss Serris 7 Proter 224 m. m. (絞)一五
密米(露出) $\frac{1}{10}$ (乾板)Lion Special Rapid(現像液)メートル、ハイドロ
(用紙)Professional Platt Cyko.

此朝天候頗る險惡岩角烈風の爲盡く鳴る穂高嶽は日光を受けて、一種異様なる灰白色を現し空は却て濃厚なる碧藍色を至せり、山上には眞紅色の雲切りにむしれて火の如く鎗ヶ嶽方面に急馳しては黒色と變ず。

暮 雲 (針木峠頂上より北方を望む)

三 枝 威 之 介 撮 影

明治四十四年七月〇〇日夕 (鏡玉) Goerz Doppet Anastigmat Dagor 2 (乾板)
Lion Non-Filter plate (用紙) Paget Bronide Linen surface.

圖中右方に變ゆるものは (峰頭二分す) 鹿島槍ヶ岳にして遙に遠く三山雲中に突出せるは白馬三山なりとす。

翔 雲 (慈平マヒラより杓子嶽を望む)

高 野 鷹 藏 撮 影

明治四十四年七月二十四日午後四時、雲霧 (鏡玉) Zeiss Tessar F. 6.3 180 m. m.
(絞) 一八密米 (露出) $\frac{1}{25}$ (フオカル、プレーン、シヤッター) (乾板) Lion Non-Filter plate (Backed) (現像液) 没食曹達 (用紙) Ilford Bronide Smooth.

白馬嶽に登る人、慈平ネブカヒラと慈平マヒラとありて、其區別に苦む前者は慈の咲ける斜面にして後者は平地と云ふ意なり、印畫の左方 (手近) に聳ゆるは杓子嶽にて其後方に立てるは、鎚ヶ嶽なり。

北アルプス (白馬嶽山頂小屋前の展望)

高野鷹藏撮影

明治四十四年七月二十五日午前八時快晴 (鏡玉) Zeiss Tessar F. 6.3 180 m. m.
(絞) 一一密米、(露出) $\frac{1}{125}$ (フオカル、プレーン、シヤッター) 四倍スクリーン使
用 (乾板) Lion Non-Filter plate (Backed) (現像液) 没食曹達 (用紙) Wellington
Bromide Special Smooth.

此日朝天氣晴朗、一點の雲なく、空氣の靜温なる稀に見る所なり、四方を展望するに、殆んど中部日本の背梁をなせる大山嶽を全部望み得るが如し、此印畫は「山嶽」六年三號に口繪として挿入せるものと一部にして詳細なる説明は同書に就て見れたし。

神 苑 (鹽頭尾根の高山植物の花叢)

高野鷹藏撮影

明治四十四年七月二十五日午後三時晴 (鏡玉) Zeiss Tessar F. 6.3 180 m. m.
(絞) 開放 (露出) $\frac{1}{125}$ (乾板) Lion Non-Filter plates (Backed) (現像液) 没食曹達
(用紙) Artura Iris Carbon Green.

白馬嶽は高山植物を以て鳴る、此寫眞は白馬嶽の一支脈たる鹽頭尾根のナンキンコザクラの一大花叢にして紅紫黃白の花は、綠薔の内に咲き亂れ其美、其艶俗界のものならず。

高原 (赤城山新坂上)

高野鷹藏撮影

明治四十四年六月二十四日午前十時晴(鏡玉) Zeiss Tessar F.6.3 180 m. m. (絞)
明放(露出) $\frac{1}{30}$ 四倍スクリーン使用(乾板) Lion Non-Filter plate (Backed)
(現像液) 没食曹達(用紙) Professional Cyko Buff.

高原の春、如何に其名の美しきや、艶を競ふところあり、春の氣に酔うて、新緑の間をたよくと放牛の、いななき歩むを、吾等高原の春を知るもの、想ひておへ、心飛ぶ、夢にさへ高原の春に憧るるを。

駒 (甲州下三吹村端より駒ヶ嶽を望む)

工學士 辻本満丸撮影

明治四十四年十二月二十九日午前九時(鏡玉) Goerz Doppel Anastigmat Dago
a (乾板) Ilford Alliance very fast スクリーン使用(現像液) 没食曹達(用紙)
Bernet Bromide Rough.

日野春驛より柳澤に至る途中より甲斐駒ヶ嶽を約西南に望みたるものにして、頂上左方に丸く兀立するは摩利支天の峰、右下に切り開けの見ゆる黒き山は黒戸山なり。

雪の山（八ヶ嶽編笠嶽より赤嶽、阿彌陀ヶ岳等を望む）

工學士 辻 本 満 丸 撮影

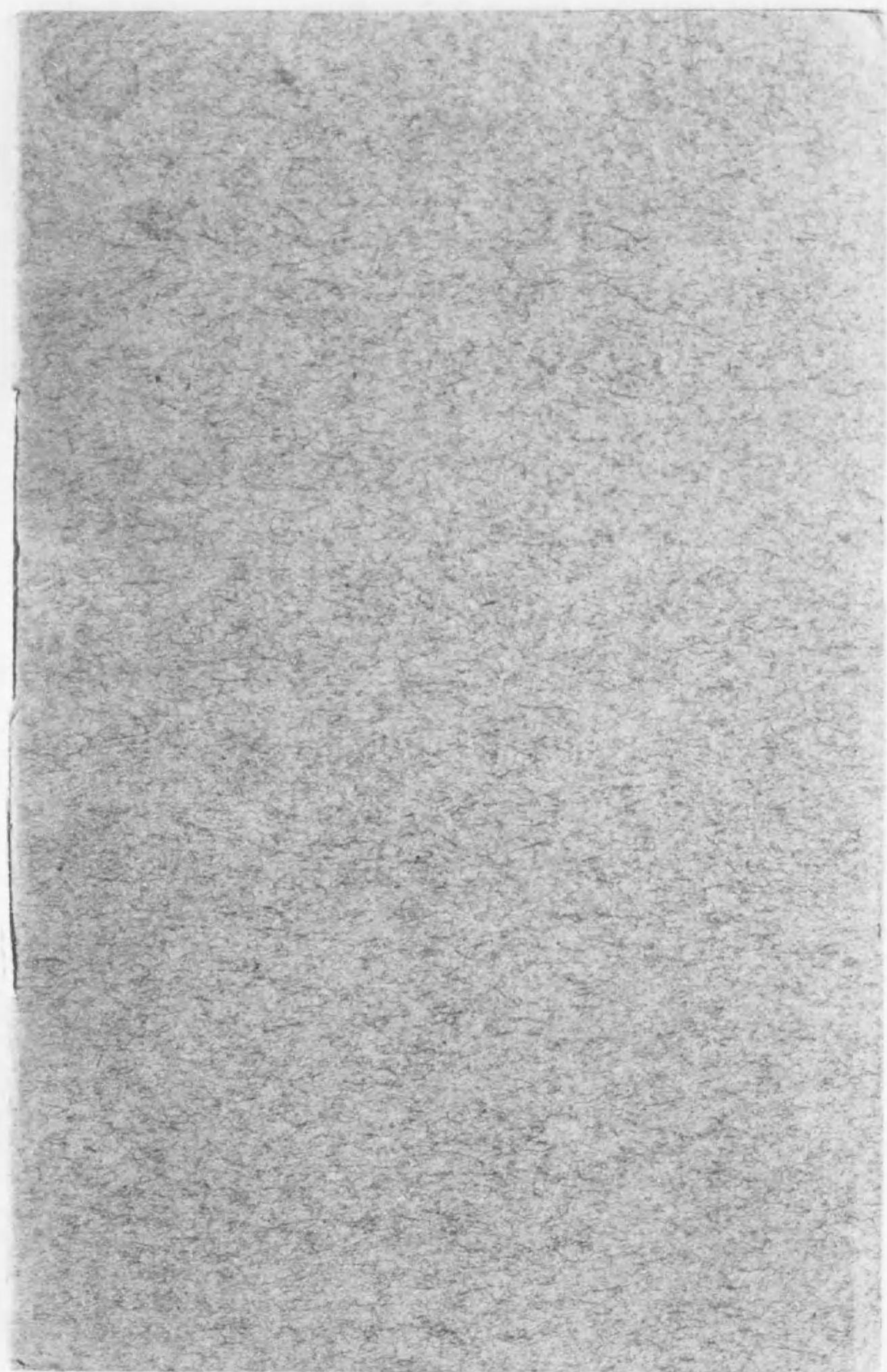
明治四十四年十二月三十日午後二時（鏡玉）Goerz Doppet Anastigmat Dagor 2.

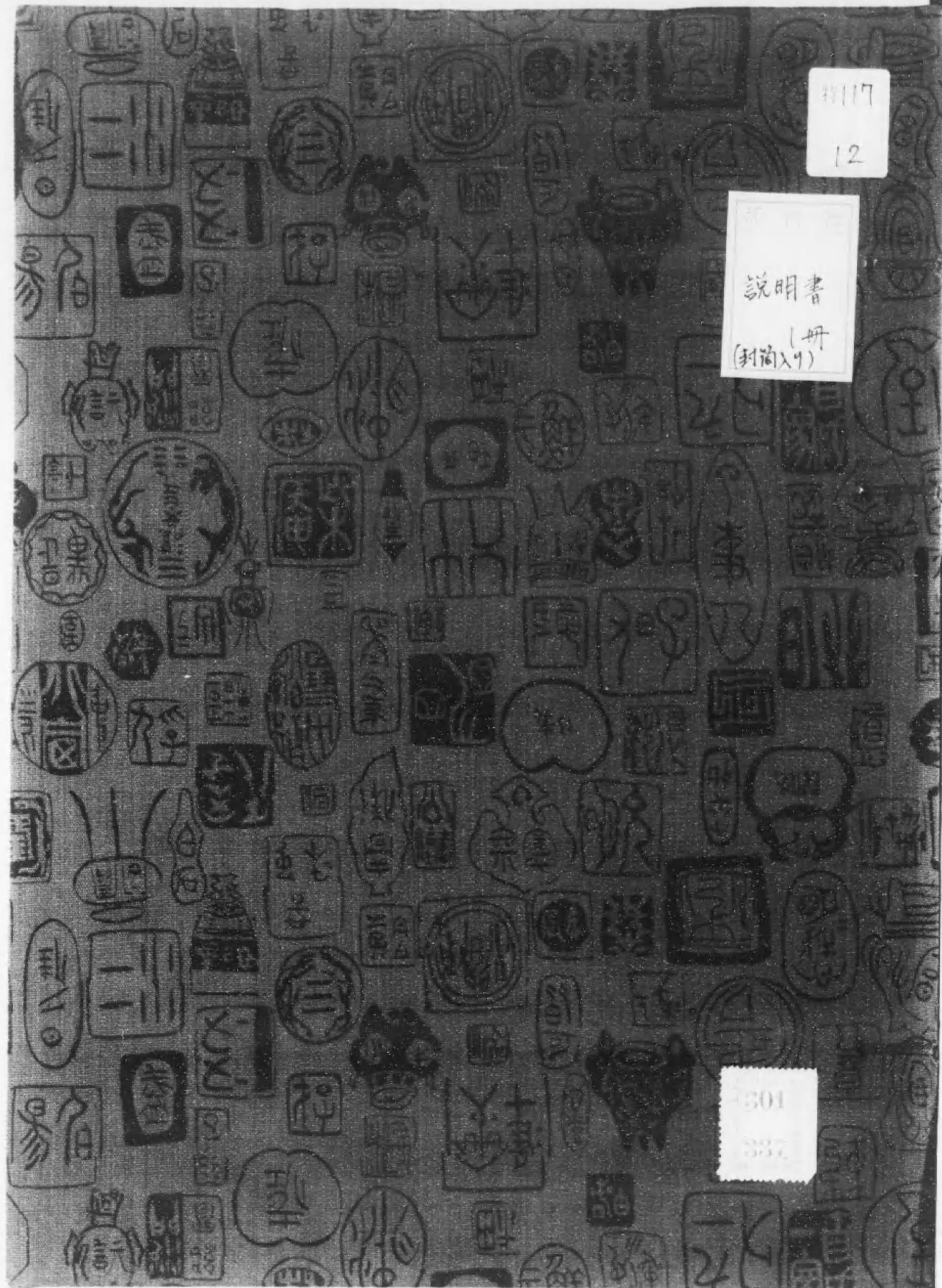
（乾板）Wellington Iso Speedy スクリーン使用（現像液）没食曹達（用紙）Barnet Verbro.

八ヶ嶽群峰の一つなる編笠嶽（二五二四米）の絶頂より他の峰々を望める景にして、左、阿彌陀ヶ嶽、中央（少し左寄）赤嶽（二八九八米、八ヶ嶽の最高點）右擬寶珠嶽と赤嶽及阿彌陀ヶ嶽の間にあるは中の嶽其背面より頂を現はせるは、横嶽なり、登山當日午前は快晴なりしが、撮影を行へる頃、群峰の背面には暗澹たる雲瀰漫せり。

301

337





#117
12

説明書
1冊
(別冊入り)

501
337

終