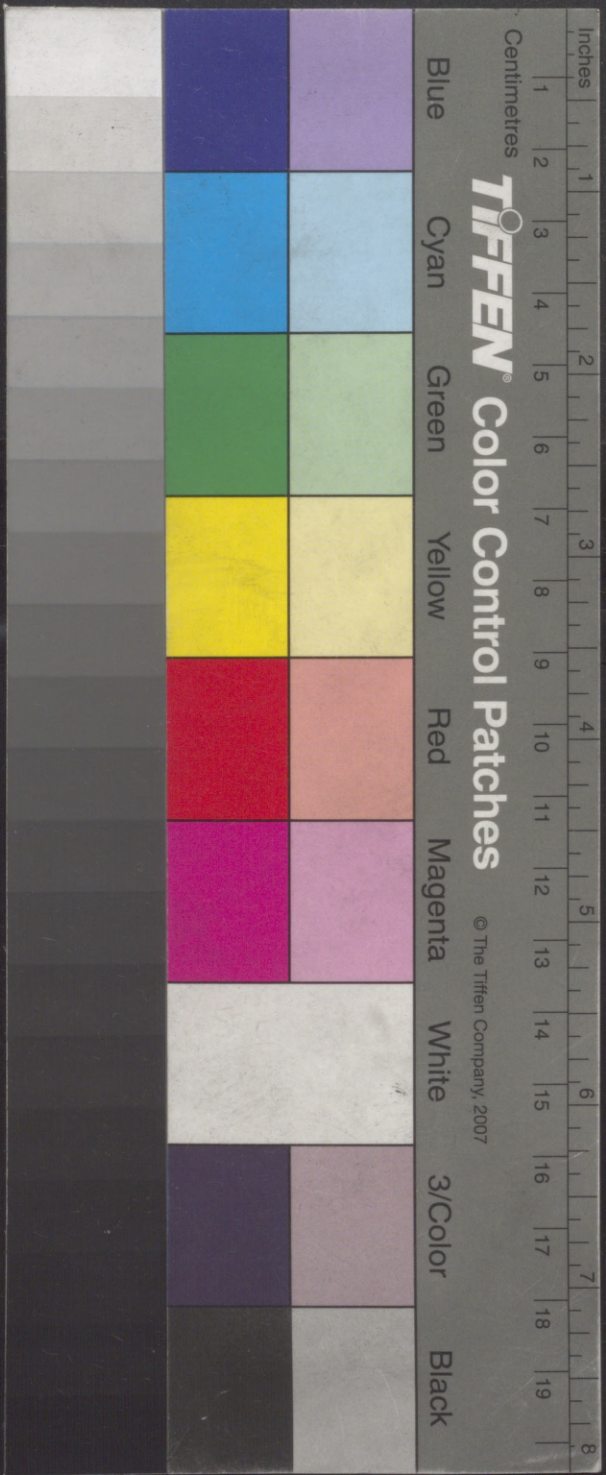
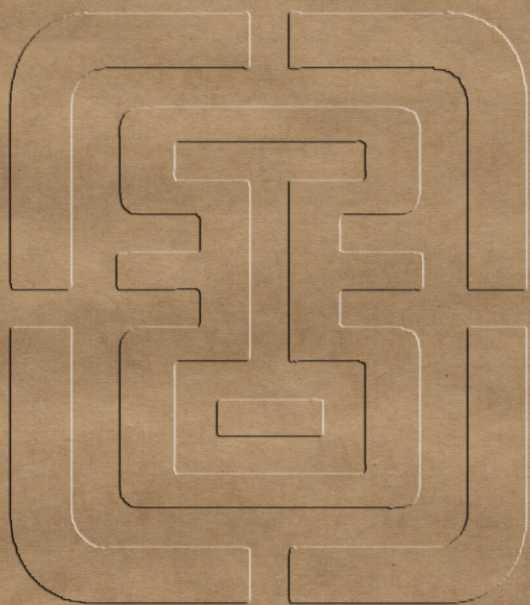
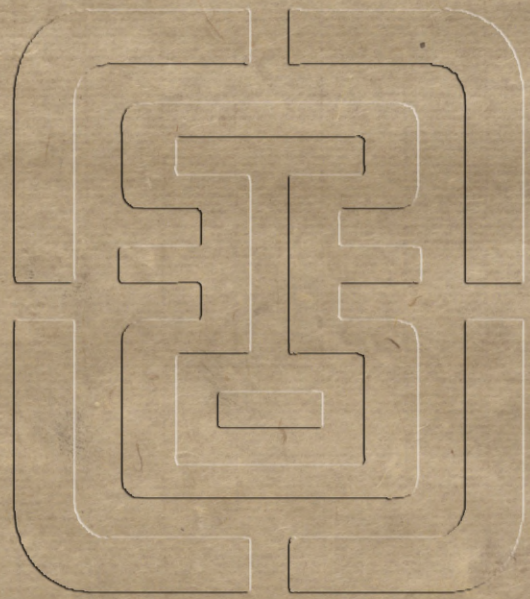




二四九





皇清經解續編卷千百一十一

魯詩遺說攷五 侯官陳喬樞撰

魯詩國風五言類

齊風

雞鳴

喬樞謹案文選王元長策秀才文歌雞鳴於闕下稱仁漢牘

李善注引列女傳曰緹縈歌雞鳴晨風之詩今本列女傳齊

太倉女篇無此語蓋文脫也注又引班固歌詩日上書詣北

闕闕下歌雞鳴憂心摧折裂晨風激揚聲攷太平御覽九百

四十四引韓詩曰雞鳴讒人也本或作說誤匪雞則鳴蒼蠅

之聲薛君曰鳴雞遠蠅聲相似据韓詩說是以此詩爲刺讒

之作緹縈之歌雞鳴亦自傷無罪被讒冀見憐察也子政用魯詩孟堅用齊詩知此篇三家同義

無庶子子憎

尔正釋故庶眾也郭璞曰見詩補

楊雄方言曰子讎也補

喬樅謹案三家詩以雞鳴為刺讒之作則庶子之訓當從方

言以予為無庶子者謂無眾讎之也方言六又云誣讒與

也吳越曰誣荆齊曰讒句與猶秦晉言阿與案誣讒皆訓為

與戴氏方言疏證以為讒與連文非也攷郭璞注云相阿與

者所以致誣讒以誣讒二字並舉可證廣雅誣讒予也與予

字通說文誣加也集韻讒謗也則予又有誣謗之義相誣相

謗皆相讎也此足證詩之庶子為眾被以誣謗之語而讎害

之與子憎對文而言也詩正義云定本予作與非蓋失攷耳

還

竝驅從兩狷兮

高誘呂覽知化篇注獸三歲曰狷補

喬樅謹案毛詩兩肩釋文肩本亦作豢說文豢三歲豕肩相

及者攷玉篇豢字同豢肩者古文假借字高誘此注當本魯

詩故訓今本呂氏春秋字作豢蓋豢之譌

東方

東方未明顛倒衣裳顛之倒之白公召之

說苑奉使篇魏文侯遣倉唐賜太子衣一襲勅以雞鳴時至

太子發篋視衣盡顛倒太子曰趣早駕君侯召擊也倉唐曰臣來不受命太子曰君子賜擊衣不以爲寒也欲召擊無誰與謀故勅予以雞鳴時至詩云東方未明顛倒衣裳顛之倒

之自公召之遂西至謁文侯大喜

補

喬樅謹案詩卒章不能辰夜辰夜者猶云時夜莊子曰化予之臂以爲雞予因以時夜釋文引崔注云時夜司夜淮南說山訓作見卵而求晨夜晨與辰通時夜即周官雞人之告時也雞鳴者入朝之候故文侯勅倉唐以雞鳴時至而太子即趣早駕也

荀子大略篇諸侯召其臣臣不俟駕顛倒衣裳而走禮也詩

曰顛之倒之自公召之

補

趙岐孟子章句十君以其官召之豈得不顛倒詩云顛之倒之自公召之

補

喬樅謹案邠卿說此詩顛倒衣裳義與荀子合益足證魯詩之說多本於荀子矣

南山

葛屨五兩

說苑修文篇親迎禮諸侯以屨二兩加琮大夫士庶人以屨二兩加束脩二曰某國寡小君使寡人奉不珍之琮不珍之屨禮夫人貞女夫人曰有幽室數辱之產未諭於傅母之教得承執衣裳之事敢不敬拜祝祝答拜夫人受琮取一兩屨以履女正笄衣裳而命之曰往矣善事舅姑以順爲宮室無

二爾心無敢回也女拜乃親引其手授夫於戶夫引手出戶夫行女從拜辭父於堂拜諸母於大門夫先升輿執轡女乃升輿轂三轉然後夫下先行大夫士庶人稱其父曰某之父某之師友使某執不珍之屨不珍之束脩敢不敬禮某氏貞女母曰有草茅之產未習於織紵紡績之事得奉執箕帚之事敢不敬拜補

喬樅謹案此所述與詩葛屨五兩句足相證明子政蓋即據魯詩說二兩當為五兩之譌諸侯以屨五兩加琮大夫士庶人以屨二兩加束脩所以辨上下別等差也

娶妻如之何必告父母

白虎通嫁娶篇男不自專娶女不自專嫁必由父母須媒妁

何遠恥防淫佚也詩曰娶妻如之何必告父母又曰娶妻如之何匪媒不得補

趙岐孟子章句九詩齊國風南山之篇言娶妻之禮必告父母補

高誘呂覽當務篇注詩云娶妻如之何必告父母補

曷又鞠止

介正釋詁鞠窮也補

喬樅謹案廣雅窮極也訓窮為極與下章曷又極止義同馬瑞辰以鞠為窳字之假借說文窳窮也从宀窳聲鞠窮以雙聲為義

娶妻如之何匪媒不得見前

甫田

無田甫田惟莠喬喬無思遠人勞心忉忉

法言脩身篇田甫田者莠喬喬思遠人者心忉忉李軌注雖

有喬喬之莠其穀不可得雖有忉忉之思遠人不可見補

喬樅謹案甫田李軌本作圃田圃蓋假借字作甫為正喬毛

詩作驕亦古文假借字詩意言為國之道當自近始毋厭小

而務大毋忽近而圖遠鄭箋亦云喻人君欲立功致治必勤

身脩德積小以成高大法言引此詩為脩身之證義亦猶是

也補

說苑復恩篇晉文公求舟之僑不得終身誦甫田之詩補

喬樅謹案晉文所誦甫田當卽此詩

介正釋訓忉忉憂也補

其喬樅謹案毛傳云忉忉憂勞也胡承珙曰忉當通作惆猶惻

之為忉也說文惆失意也玉篇惆悵恨也莊子天地篇釋文

引字林惻悵也忉又惻字之省馬瑞辰曰說文無忉有忍云

忍怒也从心刀聲怒與憂義正相近忉蓋卽忍之異文猶悵

或作息也其說亦通

突若弁兮

楊雄方言凡卒相見謂之突補

喬樅謹案廣雅突猝也義與此同卒卽猝字古相通用

盧令

盧鑄

皇清經解續編

魯詩遺說攷五

五

喬樅謹案毛詩盧令令傳云令令纓環聲呂氏讀詩記引董氏曰諱詩作盧泠泠文與毛異說文犬部獐健也詩曰盧獐獐按說文引詩訓獐爲健當本齊詩說玉篇犬部獐獐聲也亦作獐作獐者魯詩之文也獐與鈴同毛詩令卽鈴之省文韓詩泠又鈴之假借又案玉篇金部獐健也疑健也之訓當是獐字注與說文義同玉篇於詩採三家必於獐下注云獐獐聲也引詩盧獐獐亦作獐聲也今本轉寫者譌脫非顧氏之舊矣

敝笱

其魚魴鯢

余疋釋魚鯢魚子李巡曰凡魚之子總名鯢也

毛詩正義補

喬樅謹案毛詩作魴鰓傳云鰓大魚箋云鰓魚子正義曰鰓鯢字異蓋古字通用或鄭本作鯢也魯語夏禁鯢鮪亦以鯢爲魚子喬樅謂鄭箋之義卽據魯詩改毛太平御覽九百四十一引詩正作魴鯢蓋三家今文同馬瑞辰曰說文云鰓魚也从魚眾聲李陽冰曰當从翬省翬卽古昆字故古鯢字作鰓隸省作鰓說文有鰓無鯢正以鰓卽鯢字耳

其從如雲

張衡西京賦其從如雲

載驅

魯道有蕩齊子豈弟

高誘呂覽貴公篇注詩云魯道有蕩

補

尔疋釋言愷悌發也舍人曰闔明發行也

毛詩正義

郭璞曰詩云

齊子愷悌

補

喬樅謹案毛詩齊子豈弟箋云此豈弟猶言發夕也豈當讀為闔弟古文尙書以弟為闔闔明也正義曰釋言愷悌發也舍人李巡郭璞皆云闔明發行郭璞又引此詩云齊子愷悌喬樅謂據正義云云則釋言文本不作愷悌故注皆以闔明訓之今尔疋本作愷悌發也注發發行也詩曰齊子愷悌此乃後人所改非景純舊本又徑奪闔明之訓僅存發行之義遂與冲遠所引迥殊且注之引詩乃證明釋言之文更不宜用愷悌疑魯詩文當為齊子愷闔故鄭據以改毛又引古文尙書弟為闔者以證毛詩豈弟即魯詩之闔闔史記宋世家

闔作涕者亦聲之假借釋言文當為闔闔發也故注引魯詩以證之攷史記司馬相如封禪文昆蟲凱澤漢書作闔澤文選作闔澤此即用魯詩闔闔之文鄭注尙書曰闔云闔者色澤光明是闔與澤同闔凱澤澤聲並相近封禪文承上闔昧昭晰而言極之昆蟲亦皆闔明回首向內也又班固典引云紹天闔澤闔澤疑即闔闔之誤文承上太古同於草昧至太昊乃繼天而啟文明故下云亞斯之代函光而未曜也闔澤澤澤古皆通用

猗嗟

猗嗟名兮

尔疋釋訓猗嗟名兮目上為名孫炎曰目上平博

毛詩正義郭璞

曰眉眼之間

補

喬樅謹案玉篇頁部顛下引詩云猗嗟顛兮顛眉目間也本亦作名顛字與魯毛不同當是齊韓詩文

四矢反兮以禦亂兮

白虎通鄉射篇夫射者發近而制遠也其兵短而害長也故

可以戒難也何以爲戒難也詩云四矢反兮以禦亂兮

補

喬樅謹案白虎通義夫射者射誤作勝非上文夫射者執弓

堅固心平體正然後中也與此同一文法今訂正之

趙岐孟子章句八禮射四發而去詩曰四矢反兮

補

喬樅謹案韓詩作四矢變兮文與魯毛異

魏風

葛屨

石經魯詩殘碑

攴攴女手

說文手部攴攴好手貌詩曰攴攴女手

補

喬樅謹案說文戈部攴讀若詩攴攴女手玉篇手部攴下引

同毛詩作攴攴傳云攴攴猶攴攴也文選古詩十九首注引

韓詩作攴攴並與說文引詩異許氏所稱蓋據魯詩之文

好人媿媿

尔正釋訓媿媿安也郭璞曰好人安詳之容

補

東方朔七諫西施媿媿而不得見兮王逸注媿媿好貌也詩

曰好人媿媿

喬樅謹案毛詩好人提提此所引作媿媿字从女不从手與

尔正正合魯詩之文異於毛也

惟是褊心是以爲刺

石經魯詩殘碑

列女傳五詩曰惟是褊心是以爲刺

魯秋潔婦傳

喬樅謹案惟毛詩作維列女傳引詩惟字與石經魯詩文同

益見子政所述之皆用魯詩矣

汾沮洳

口汾一曲言采其蕢彼其之子美

下闕石經魯詩殘碑

尔正釋草蕢牛脣李巡曰別二名

毛詩正義補

喬樅謹案蕢毛傳訓爲水鳥陸璣疏曰今澤蕩也其葉如車

前大其味亦相似徐州廣陵人食之攷說文蕢水鳥也神農

本草經澤瀉一名水鳥蘇頌云澤瀉春生苗多在淺水中葉

如牛舌與尔正以蕢爲牛脣者相近

園桃

園有桃

高誘呂覽重已篇注樹果曰園詩曰園有樹桃

補

喬樅謹案高誘引詩有樹字衍文也據石經魯詩殘碑下章

園有棘無樹字是其顯證徐堅初學記園圃部引毛詩亦作

園有樹桃樹皆衍字

其實之肴

蔡邕典引注肴食也

文選李善注引補

喬樅謹案說文肴啖也與食同義

心之憂矣我歌且謠

陶嬰傳

皇清經學研究會 魯詩遺說攷五

列女傳四詩云心之憂矣我歌且謠

陶嬰傳

余疋釋樂徒歌謂之謠孫炎曰聲消搖也

毛詩正義郭璞曰詩云

我歌且謠

補

喬樅謹案毛傳曰曲合樂曰歌徒歌曰謠初學記引韓詩章

句曰有章曲曰歌無章曲曰謠攷謠古字作魯說文言部魯

徒歌从言肉聲音又通作繇廣韻繇喜也引詩曰我歌且繇

作繇者齊詩之異文據漢書李尋傳曰人民繇俗繇俗即謠

俗李尋用齊詩此其證也

□□□之誰知

關一字石經魯詩殘碑

喬樅謹案据石經魯詩是重句誰知上無其字與毛詩異馮

登府以爲當作其誰知之誰知之七言句

園有棘其實之

下關石經魯詩殘碑

喬樅謹案棘毛傳云棗也爾雅槭酸棗郭璞注引孟子曰養

其槭棗今孟子書作養其槭棘是棘即棗也馬瑞辰曰按棗

從重束棘從並束對文則異散文則通余疋槐棘醜喬周官

外朝三槐九棘並通以棘爲棗與此詩同據下言其實之食

故知棘是棗耳

陟岵

陟彼岵兮

余疋釋山多草木岵郭璞曰見詩

補

喬樅謹案毛傳云山無草木曰岵山有草木曰屺義與余疋

相反攷說文山部岵山有草木也从山古聲詩曰陟彼岵兮

屺山無草木也从山已聲詩曰陟彼屺兮釋名釋山山有草木曰岵岵也人所怙取以爲事用也山無草木曰屺屺也無所出生也義並與余疋同毛與三家師傅各別訓義或殊許劉所據皆宗魯說也

石經魯

詩殘碑

口口父兮父闕曰嗟子子行役夙夜無已尙慎

闕

哉猶來無死

喬樅謹案洪适隸釋載石經魯詩於第二父字下注云闕一字毛無馮登府石經補考云據覃溪翁氏所見石經本父曰二字相接無闕文毛詩正作父曰嗟子子洪氏之說疑非喬樅案段氏詩經小學云近有重刻隸釋石經不闕妄甚段氏所云近刻石經卽翁氏所見之本父下所闕亦必兮字疊上

文父兮而言也毛詩父曰嗟子子五字句魯詩父兮曰嗟子子六字句又微異下行役夙夜無已亦六字句馮氏欲據毛詩證魯固矣尙毛詩作上蓋古文假借字儀禮鄉射禮上握焉注今文上作尙觀禮尙左注古文尙作上是其證已

陟彼屺兮瞻望母兮

列女傳三詩云陟彼屺兮瞻望母兮

魯臧孫母傳

補

余疋釋山無草木岵郭璞曰昆詩

補

喬樅謹案余疋釋文引三蒼字林聲類並云岵猶屺字景純注云見詩疑魯詩屺字作岵景純据余疋舊注而言也列女

傳引詩作屺或後人順毛改之

猷來無棄

尔正釋言猷可也郭璞曰猷來無棄補

陟岵三章章六句石經魯詩殘碑

伐檀

蔡邕琴操曰伐檀者魏國之女所作也傷賢者隱避素餐在

位閔傷怨曠失其嘉會夫聖王之制能治人者食於人治於

人者食於田今賢者隱退伐木小人在位食祿懸珍奇積百

穀并包有土德不如百姓傷痛上之不知王道之不施仰天

長歎援琴而鼓之太平御覽五百七十八

蔡邕集和熹鄧后謚議何有伐檀茅茹不拔

司馬相如上林賦刺伐檀張揖曰其詩刺賢者不遇明主也

史記索隱李善文選注引同

案張揖所引亦魯詩說與蔡邕琴操語合

河水清且瀾兮

尔正釋水河水清且瀾猗大波為瀾小波為淪直波為徑李

巡曰分別水大小曲直之名毛詩正義郭璞曰瀾言渙瀾也補

喬樞謹案隸釋載石經魯詩殘碑猗作兮猗兮古通尚書秦

誓斷斷猗大學引作兮尔正猗字疑後人順毛所改瀾毛詩

作漣說文水部瀾下云大波為瀾从水闌聲瀾或从連尔正

釋文云李本依詩作漣音連陸所謂詩指毛而言此後人轉

寫改瀾為漣并改兮為猗之證猗毛詩釋文云本作漪今尔

正本作亦作漪尤其明驗

不稼不嗇胡取禾三百廛兮不狩不下闕石經魯詩殘碑

皇清經角續編 魯詩遺說攷五

喬樅謹案嗇毛詩作穡馮登府云穡古省作嗇本作嗇郊特牲主先嗇而祭司嗇也鄭云嗇同穡湯誓舍我穡事史記作嗇般庚服田力穡漢成帝詔作嗇無逸先知稼穡之艱難漢石經作嗇漢陳球碑稼穡繁阜張壽碑稼嗇滋殖古皆省穡爲嗇

彼君子兮不素餐兮

楚詞九辯慕詩人之遺風願託志乎素餐王逸注勤身脩德樂伐檀也不空食祿而曠官也詩云彼君子兮不素餐兮謂居位食祿無有功德名曰素餐也

說苑脩文篇古者兒生三日桑弧蓬矢六射天地四方天地四方者男女之所有事也必先意其所有事然後敢食穀也

詩曰不素餐兮此之謂也補

論衡量知篇素者空也空虛無德餐人之祿故曰素餐補

喬樅謹案說文餐吞也或從水作滄是餐滄古字通用呂忱字林滄吞食也玉篇餐吞也滄同廣韵集韵俱通作滄

潛夫論三式篇封疆立國不爲諸侯張官置吏不爲大夫必有功於民乃得保位故有考績黜陟九錫三削之義詩云彼君子兮不素餐兮由此觀之未有得以無功而祿者也補

趙岐孟子章指詩云彼君子兮不素餐兮言不尸其祿也補

又孟子章句十三無功而食祿謂之素餐補

風俗通義四詩云彼君子兮不素餐兮補

河水清且直兮

尔正釋水直波爲徑郭璞曰徑涎也

喬樅謹案劉熙釋名曰直波曰涇涇徑也言如道徑也尔正

瀾淪皆釋詩則徑亦釋詩疑詩文本作涇故尔正釋涇爲直

波也馬瑞辰曰毛詩本蓋作徑猗毛傳原作徑直波也徑直

聲轉古卽讀如直後人以徑於韵不協乃改爲直

不稼不嗇胡取禾三百億兮不狩不獵胡瞻爾庭有縣特兮

呂氏春秋務本篇注詩云不稼不穡不稽胡取禾三百億兮不狩

不獵胡瞻爾庭有縣特兮故曰非盜則無所取補

□□特兮彼君子兮不素食兮石經魯詩殘碑

欲飲伐輪闕石經魯詩殘碑

廣雅釋訓欲欲聲也補

喬樅謹案此卽釋詩欲欲之義聲謂伐檀之聲雅讓廣雅兼

採三家此則魯訓也說文坎陷也玉篇云坎同埊作欲者假

借字也易釋文云坎本作埊劉本作欲

河水清且淪兮

尔正釋水小波曰淪補

彼君子兮不素滄兮

列女傳一詩曰彼君子兮不素滄兮無功而食祿不爲也齊田

稷母傳補

碩鼠

喬樅謹案尔正釋獸鼠屬有鼯鼠毛詩正義引孫炎曰五技

鼠也郭璞曰大鼠頭似兔尾有毛青黃色好在田中食粟豆

是青徑孫賈篇魯詩遺說攷五

關西呼鮑音雀舍人樊光同引此詩以碩鼠爲彼五技之鼠也今攷藝文類聚九十五引樊光曰詩碩鼠卽尔疋鼯鼠也然則碩與鼯古字通矣易釋文云晉如鼯鼠子夏傳作碩鼠李鼎祚周易集解引九家易注鼯鼠喻貪謂四也體離欲升體坎欲降游不度瀆不出坎也飛不上屋不至上也緣不及木不出離也穴不掩身五坤薄也走不先足外震在下也五伎皆劣四爻當之故曰晉如鼯鼠也鼯鼠喻貪之義足與此詩相證明

潛夫論班祿篇履畝稅而碩鼠作補

喬樅謹案桓寬鹽鐵論取下篇云是以有履畝之稅碩鼠之詩是也桓寬用齊詩然則此詩魯齊說同矣

□□□母食我黍三歲宦女莫我肯顧逝將去女下

□□宦女莫我肯勞下

□將去女適彼樂郊樂郊下缺以上並石經魯詩殘碑

呂氏春秋舉難篇甯戚欲干齊桓公飯牛居車下望桓公而悲擊牛角疾歌高誘曰歌碩鼠也其詩曰碩鼠碩鼠無食我黍三歲貫女莫我肯顧逝將去女適彼樂土樂土爰得我所碩鼠碩鼠無食我苗三歲貫女莫我肯逃逝將去女適彼樂郊樂郊誰之永號者是也補

喬樅謹案高誘所錄皆據魯詩文則無字當依石經作毋貫字當依石經作宦今本呂覽注蓋後人从毛詩改之又勞字作逃亦與石經不合此傳寫之誤也

又案後漢書馬融傳注引說苑曰甯戚飯牛於康衢擊車輻而歌碩鼠梁處素云今說苑善說篇曰甯戚飯牛康衢擊車輻而歌顧見桓公得之時霸也以上下文義求之顧見當是碩鼠之譌梁說是也

說苑雜事五田饒事魯哀公而不見察去之燕燕立以爲相三年燕之政大平國無盜賊哀公聞之慨然太息曰不慎其前而悔其後何可復得詩曰逝將去女適彼樂土適彼樂土爰得我所此之謂也

補

又節士篇晉文公反國介之推無爵遂去而之介山之上文公使人求之不得爲之避寢號呼暮年詩曰逝將去女適彼樂郊適彼樂郊誰之永號此之謂也

補

喬樅謹案新序引詩適彼樂土適彼樂郊皆重上句盧氏文昭云韓詩外傳引詩適彼樂土是重上句一本外傳仍作樂土樂土與今詩同按後適彼樂國亦重上句疑重上句者是古本後人皆以今詩改之喬樅攷石經魯詩殘碑適彼樂郊下重樂郊是魯詩與毛文同元稹本韓詩外傳仍作樂國樂國則知今本重上句者乃後人轉寫之誤斷非古本如此陸氏及見韓詩釋文如此篇亦不言毛韓文異盧氏之說殆失攷耳

白虎通諫諍篇詩曰逝將去女適彼樂土

補

唐風

蟋蟀

皇詩巫臣賣扁

魯詩遺說攷五

六

張衡西京賦獨儉嗇以齷齪忘蟋蟀之謂何辭綜曰儉嗇節愛也蟋蟀唐詩刺儉也言獨為節愛不念唐詩所刺耶

無已太康

尔正釋故康樂也郭璞曰見詩補

良士瞿瞿

尔正釋訓瞿瞿休休儉也李巡曰皆良士顧禮節之儉也毛詩

正義補

蟋蟀在堂歲聿其逝今我不樂日月其下闕石經魯詩殘碑

良士蹶蹶

尔正釋訓蹶蹶敏也補

無已太康職思其憂

列女傳三詩曰無已太康職思其憂密康公母傳補

好樂無荒良士休休

張衡東京賦好樂無荒

列女傳一詩云好樂無荒良士休休言不失和也夫使人入

於死地而自康樂於上雖有得勝非其術也楚子發母傳補

山有藟

山有藟隰有榆子有衣裳弗曳下缺石經魯詩殘碑

尔正釋木藟莖郭璞曰今之刺榆詩曰山有藟補

喬樞謹案景純引詩語今本尔正注文脫此據太平御覽所

引補詩經小學曰魯詩作藟毛詩作藟亦作藟唐石經譌為

戶樞字而俗本因之按詩釋文藟本或作藟烏侯反尔正藟

莖釋文樞烏侯反本或作蔭地理志山樞師古曰樞音甌江氏聲韻考云詩山有樞本作樞烏侯反刺榆之名或不加反音讀如戶樞之樞則失之矣

弗曳弗撻

尔正釋故撻聚也

補

玉篇手部詩曰弗曳弗撻撻亦曳也

補

喬樞謹案說文手部云撻曳聚也正釋此詩撻字左傳僖二

十四年云鄭子臧好聚鵠冠聚字與此同義毛詩弗撻作弗婁韓詩外傳同尔正撻聚之訓蓋據魯詩

宛其死矣他人是媮

張衡西京賦鑒戒唐詩他人是媮薛綜曰唐詩刺晉僖公不

能及時以自娛樂曰子有衣裳弗曳弗婁宛其死矣他人是媮言今日之不極意恣娛亦如此也

喬樞謹案毛序云刺晉昭公此云僖公三家詩說蓋與毛異

媮毛詩作媮傳云媮樂也鄭箋讀媮為媮媮取也胡承珙曰

說文媮巧黠也媮薄也段玉裁注謂當作薄樂也案媮下引

論語私覲媮媮如也媮媮者和氣之薄發於色也引申之為

凡淺薄之稱故佻又訓媮媮為巧黠故引申之為媮盜也古

無媮字當即作媮

山有栲櫟有柎

尔正釋木栲山栲柎櫟舍人曰栲一名山栲柎名櫟

毛詩正義郭

璞曰栲似檇色小白生山中因名云亦類漆樹柎似棣細葉

葉新生可飼牛材中車輞關西呼柎子一名土檀補

喬樅謹案陳啟源毛詩稽古篇曰栲名山樗樗臭樅也樅乃

柎之或體書禹貢作柎左傳作柎俗書為椿三木同類而微

分胡承珙曰櫨說文作櫨云梓屬大者可為棺槨小者可為

弓材與考工記取榦之道七柎為上櫨次之合

□□酒食胡不日鼓瑟且以喜樂下缺石經魯詩殘碑

喬樅謹案胡毛詩作何蓋古通用字詩胡能有定傳云胡何

也又胡臭亶時胡斯畏忌箋竝云胡之言何也書太甲疏云

胡之與何方言之異耳

楊之水

喬樅謹案洪氏隸釋載石經魯詩殘碑作楊字太平御覽八

百十五八百十六竝引此詩亦作楊之水蓋三家今文皆為

楊惟毛詩古文為揚也漢書楊雄傳自序云揚在河汾之間

則揚乃地名與毛氏訓為激揚者異揚揚古亦通用左傳文

八年晉解揚史記十二諸侯表作解楊襄三年晉揚于古今

人表作楊于又廣雅釋言云揚揚也揚州或作揚州郭忠恕

佩觿云楊亦州名皆其證也

素衣朱襮

儀禮士昏禮注詩云素衣朱襮爾雅云黼領謂之襮周禮曰

白與黑謂之黼刺黼以為領如今偃領矣補

禮記郊特牲注詩云素衣朱襮黼領也補

喬樅謹案此注釋襮為黼領是魯詩之說鄭君注禮多據齊

詩間亦有從魯者此詩齊家以褌訓表故鄭從魯為解

素衣朱綃

儀禮士昏禮宵衣注宵讀為詩素衣朱綃之綃魯詩以綃為

綺屬也

禮記郊特牲繡黼注繡讀為綃綃繒名也詩曰素衣朱綃

喬樅謹案綃毛詩作繡鄭君詩箋亦從魯義讀繡為綃又儀

禮特牲饋食禮宵衣注云詩有素衣朱宵宵繡並綃之假借

說文糸部綃生絲繒也从糸肖聲又云綺文繒也綃是繒名

故魯詩以為綺屬鄭君注禮多据齊詩郊特牲注引詩是據

魯破繡為綃士昏禮注引詩是據魯破宵為綃繡宵並以聲

近假借為綃字齊詩作宵與儀禮禮記同特牲饋食禮注所

引據齊詩之文也

既見君子云胡其憂

石經魯詩殘碑

喬樅謹案胡毛詩作何

我聞有命不敢以告人

荀子臣道篇迫脅於亂時窮居於暴國而無所避之則崇其

美揚其善違其惡隱其敗言其所長不稱其所短以為成俗

詩曰國有大命不可以告人妨其躬身補

喬樅謹案段氏詩經小學云此所引即是詩之異文前二章

六句此章四句殊太短恐漢初相傳有脫誤也今故附錄之

以俟攷正

椒聊

皇清系角系

魯詩遺說攷五

五

椒聊之實

尔疋釋木椒檄醜菜又曰科者聊李巡曰椒菜萸皆有房故

曰菜菜實也

毛詩正義

郭璞曰椒之房褻名為菜也

補

喬樅謹案鄭君箋詩以聊為抹菜抹皆通用字科聊亦以聲近通假陸元恪疏以聊為語助非是儀徵阮相國云科即棟也尔疋此條專為唐風椒聊而釋毛傳椒聊椒也也上必脫棟字箋云一棟之實意即承傳而述言之緣傳已專訓不必再為聊棟也之訓矣

蕃衍盈升

應劭漢官儀皇后稱椒房取其蕃實之義也詩曰椒聊之實

蕃衍盈升

補

喬樅謹案文選景福殿賦注引漢舊儀曰皇后稱椒房詩曰椒聊之實蔓延盈升美其繁興也衍字作延疑是齊詩之文

椒聊且

楚詞九歎懷椒聊之葢葢兮王逸注椒聊香草也詩曰椒聊

且

彼其之子碩大且篤

說苑立節篇夫士欲立義行道毋論難易而後能行之立身揚名無顧利害而後能成之詩曰彼其之子碩大且篤非良篤脩激之君子其孰能行之哉

補

綢繆

綢繆束楚

皇清經解賈島

魯詩遺說攷五

王逸楚詞九歌注綢縛束也詩曰綢繆束楚

補

杖杜

有杖之杜

高誘淮南說林訓注杖讀詩有杖之杜之杖

補

獨行煒煒

張衡思元賦何孤行之煒煒兮

劉向楚詞九歎獨煒煒而南行

憂苦篇補

王逸楚詞九思注詩云獨行煒煒

憫上篇補

喬樅謹案毛詩獨行煒煒釋文云本亦作煒又作煒攷說文

走部趨獨行也从走勻聲讀若煒又目部矍目驚視也从目

袁聲今省作矍則矍煒皆趨字之假借煒古作儻方言儻獨

也郭注云古煒字是也煒即煒之或體說文煒回疾也从凡

从營消聲段玉裁注云回轉之疾也引申為煒獨取裴回無

所依之意馬瑞辰以古叢營同音煒从營消聲故叢煒通用

羔裘

羔裘豹祛

王逸楚詞哀時命注祛袖也詩云羔裘豹祛

補

自我人居居

自我人究究

尔疋釋訓居居究究惡也李巡曰居居不狎習之惡孫炎曰

究究窮極人之惡

毛詩正義補

喬樅謹案毛傳訓居居為懷惡不相親比之貌與魯說同義

胡承珙曰案說文居處字作尻踣踣字作居曹憲廣雅音義云今居字乃箕居字故居又與倨通說文倨訓不遜倨傲無禮故爲惡也漢書郭都傳丞相條侯至貴居亦以居爲倨又究究毛傳云猶居居也案王逸楚詞九歎章句曰究究不止貌也其訓與孫炎窮極義相通

鴉羽

集于苞栩

尔正釋木栩杼孫炎曰栩一名杼

嘉祐本草郭璞曰柞樹補

喬樅謹案陸璣疏栩今柞櫟也徐州人謂櫟爲杼或謂之栩其子爲阜或言阜斗其殼爲汁可以染阜今京洛及河內多言杼汁謂櫟爲杼五方通語也攷說文栩柔也其實阜一曰

樣从木羽聲柔栩也从木子聲讀若杼樣栩實也从木兼聲然則杼乃柔之假借也樣即今之椽字

有杕之杜

遜肯適我

尔正釋言遏遜逮也郭璞曰東齊曰遏北燕曰遜皆相及逮補

喬樅謹案遜毛詩作噬傳亦訓逮釋文云噬韓詩作逝逝及也訓義皆同尔正字作遜蓋據魯詩之文郝氏懿行曰方言卷七云蝻噬逮也蝻噬與遏遜竝字之假音遏通作曷遜通

作逝

葛生

皇壽經解賣扁

魯詩遺說攷五

百歲之後歸于其居

蔡邕釋誨百歲之久歸于其居

後漢書本傳

采芘

喬樅謹案潛夫論班祿篇背宗族而采芘怨徐璈以為采芘當是采芘之譌今故采芘詩毛敘云刺晉獻公聽讒也案左傳言晉桓莊之族逼獻公患之使士蔿與羣公子謀譖富子而去之又使羣公子殺游氏之族乃城聚而處之後復盡殺羣公子是其背宗族之事采芘之作當在此時臧氏鏞堂疑采芘是采蘋之誤因詩有宗室牖下句而附會之未足為據也

皇清經解續編卷千百二十二終

善化劉鐸校
長沙王賓

皇清經解續編卷千百二十三

南菁書院

魯詩遺說攷六

侯官陳喬樅樸園著

魯詩國風六

秦風

車駟

服虔左傳注秦仲始有車馬禮樂之好待御之臣戎車四牡田狩之事其孫襄公列為侯伯故蒹葭蒼蒼之歌終南之詩追錄先人車駟鐵小戎之歌與諸夏同風故曰夏聲補喬樅謹案服虔以駟鐵小戎為秦仲之詩與毛詩敘不同是據魯詩為說故與毛異

有車駟麟

皇清經解續編

魯詩遺說攷六

王逸楚詞九歌注麟麟車聲也詩云有車麟麟大司命篇又九辯注軒車先導聲麟麟也補

喬樅謹案毛詩有車鄰鄰釋文云本又作麟鄰字蓋麟之假借攷漢書地理志引詩作麟文選潘安仁藉田賦注王元長曲水詩序注引詩並作有車麟麟是三家今文同廣雅麟麟聲也正釋此詩之訓

有馬白顛

尔正釋畜的顛白顛舍人曰的白也顛額也額有白毛今之

戴星馬也毛詩正義補

喬樅謹案說文的馬白額也虞翻易注曰的白顛額也訓義並同馬瑞辰曰的之言的謂白額的然著明如射之有的也

的爲射棚中珠子故以戴星釋之非泛以白爲的也从勺聲同卓故又通作卓覲禮匹馬卓上九馬隨之鄭注卓猶的也以素的一馬爲上卓當卽的之假借覲禮十馬以卓爲上是古人以的顛爲重故詩人亦以白顛爲言也

既見君子並坐鼓瑟

尔正釋言並併也郭璞曰詩云並坐鼓瑟補

列女傳六詩云既見君子並坐鼓瑟齊孤逐女補

逝者其耄

尔正釋言耄老也舍人曰年六十稱也春秋正義孫炎曰耄鐵也

老人面如生鐵色毛詩正義郭璞曰八十曰耄補

喬樅謹案劉熙釋名云八十曰耄耄鐵也皮黑如鐵與孫注

義同桓寬鹽鐵論王肅易注並以八十爲耄服虔左傳注馬融易注則以七十爲耄舍人爾雅注何休公羊注又以六十爲耄說各不同馬瑞辰曰按徐彥宣公十二年公羊疏曰七十曰老曲禮文也案今曲禮曰七十曰耄與此異也是徐彥所見曲禮有作七十曰耄者矣又曲禮八十九十曰耄釋文云本或作八十曰耄九十曰耄是陸氏所見曲禮有作八十曰耄者矣蓋由諸儒所據曲禮本不同故其說各異至六十曰耄未詳所出古六字从八入形近易譌周官校人注云六皆疑爲八之誤是其證也疑舍人何邵公皆以八十爲耄傳寫者譌爲六十耳

四鐵

公之媚子從公于狩
列女傳八詩曰公之媚子從公于狩馮昭儀傳補
喬樅謹案傳引此詩二語以證馮昭儀當熊事疑魯詩之義以媚子爲嬪妾之稱也

載獫狁獯

尔疋釋畜狗屬長喙獫短喙狁獯李巡注分別犬喙長短之

名毛詩正義郭璞注詩曰載獫狁獯補

張衡西京賦屬車之選載獫狁獯文選

喬樅謹案毛詩載獫狁獯釋文云歇本又作獨驕本又作獯

据尔疋及注引詩作載獫獨獯與張衡合皆據魯詩之文又陸本尔疋作獯釋文云獯字林作獨攷說文引尔疋正作獨

今本尔正猷仍為獨从說文也毛詩作歇驕者古文之假借

小戎

尔正釋言淺淺也郭璞注詩曰小戎淺收補

張衡東京賦乃御小戎補

駕我騏驎

尔正釋畜馬後右足白驤左白鼻樊光曰後左足白曰鼻毛詩

正義補

言念君子溫其如玉

荀子法行篇夫王者君子比德焉溫潤而澤仁也縝密而理知也堅剛而不屈義也廉而不劓行也折而不撓勇也瑕適

並見情也扣之其聲清揚而遠聞其止輟然辭也詩云言念

君子溫其如玉此之謂也

駟驪是驂

尔正釋畜白馬黑脣駘黑喙駟郭璞曰今之淺黃色補

喬縱謹案毛傳黃馬黑喙曰駟說文駟黃馬黑喙也今本爾

雅白馬黑脣駘黑喙駟白蓋黃字之誤焦循曰尔正白馬黑

脣駘釋文引孫炎本作特言與牛同稱特本黃牛黑脣之名

爾雅白馬疑古作黃馬駟承特言之故亦為黃馬也證以郭

注焦說良確

竹鞮緹縢

周官考工記弓人注繼弓鞮也弓有鞮者為發弦時備頓傷

詩云竹韞緹滕

補

喬樅謹案毛詩竹閉緹滕傳云閉繼緹繩滕約也釋文云竹閉本一作韞攷鄭注儀禮士喪禮云弓檠曰韞滕緣也詩云竹柅緹滕又既夕記注云柅弓檠弛則縛於弓裏備損傷以竹爲之詩云竹柅緹滕鄭君注儀禮多用齊詩兩引此詩皆作柅字蓋據齊詩文鄭君周禮注又引詩作韞蓋從魯詩也柅閉一聲之轉詩我思不閔及閔宮有恤毛傳並訓爲閉太元眾豹騰其柅注訓柅爲閉則義亦通矣胡承珙曰繼通作柅荀子非相篇曰接人則用柅注云柅者檠柅也正弓弩之器也正義謂以繩繼之因名韞爲繼失之

情情良人秩秩德音

列女傳二詩云情情良人秩秩德音

於陵子妻傳補

喬樅謹案情情毛詩作厭厭情是正字三家今文當同厭是聲近假借字毛詩湛露厭厭夜飲釋文引韓詩作情情其明證也

蒹葭

蒹葭蒼蒼白露爲霜

蔡邕釋誨蒹葭蒼蒼而白露凝

補

泝洄從之

泝游從之

余正釋水逆流而上曰泝洄順流而下曰泝游孫炎曰逆渡者逆流也順渡者順流也

毛詩正義

郭璞曰皆見詩

補

喬縱謹案泝毛詩作遡說文水部泝逆流而上曰泝洄泝向也水欲下違而之上也从水虜聲泝或从辵朔據此知泝爲正字遡爲或體泝卽泝之俗書也

宛在水中坻

尔疋釋水小泚曰坻

補

喬縱謹案坻毛傳云小渚也尔疋釋文坻本一作墀又作泚說文坻或从水从攴作汝或从耆作渚玉篇坻又作坵與泚

同

宛在水中泚

尔疋釋水小渚曰泚

補

喬縱謹案泚韓詩作泚辭君章句云大渚曰泚訓與魯毛異

義

終南

有條有梅

孫炎尔疋釋木注詩曰有條有梅條栢也

毛詩正義補

喬縱謹案栢條古字通論語微子篇滔滔鄭本作悠悠淮南子墜形訓東方曰條風呂覽有始篇作滔風皆以音近通假

條毛詩釋文云本亦作櫟馬瑞辰謂尔疋袖條卽栢條之異文故傳以條卽爲栢說文引詩右抽作右搯足爲由首古字

通用之證

有杞有棠

白帖五有杞有棠

案王伯申云毛傳釋紀棠為山白帖所引殆韓詩也紀與杞通堂與棠通杞棠皆木名與上文條梅為一例春秋杞侯公穀作紀左傳堂谿楚詞作棠紀堂假借字也壽祺案釋文於終南有紀有堂引崔集注作吧若白帖所引有杞有棠是韓詩釋文何以不著疑白氏取諸魏晉類書或是齊魯之異文偶有存者

君子至止黻衣繡裳佩玉鏘鏘壽考不忘

中論藝紀篇詩云君子至止黻衣繡裳佩玉鏘鏘壽考不忘

黻衣繡裳君子之所服也愛其德故美其服也補

黃鳥

史記秦本紀秦繆公卒葬雍從死者百七十七人秦之良臣

子輿氏三人奄息仲行鍼虎亦在從死之中秦人哀之為作

黃鳥之詩

史記敘傳穆公思義悼豪之旅以人為殉詩歌黃鳥

應劭漢書注秦繆公與羣臣飲酣公曰生共此樂死共此哀

於是奄息仲行鍼虎許諾及公薨皆從死黃鳥詩所為作也

史記正義補

又風俗通義繆公受鄭甘言置戎而去違黃髮之計而遇穀

之敗殺賢臣百里奚以子車氏為殉詩黃鳥之所為作故諡

曰繆補

趙岐孟子章句一秦穆公時以三良殉葬補

交交黃鳥止于棘

蔡邕陳太邱碑文交交黃鳥爰集于棘命不可贖哀何有極
補

惴惴其栗

趙岐孟子章句二惴懼也詩云惴惴其栗補

喬樅謹案高誘淮南說山訓注倅讀詩惴惴其栗之惴據此
是魯詩慄字作栗不與毛同今孟子注閩本監本毛本俱作
慄此出後人順毛所改七經孟子考文據古本作栗字是也
殲我良人

尔正釋故殲盡也補

喬樅謹案說文殲微盡也从占鐵聲又云戕絕也絕亦與盡
同義

如可贖也人百其身

蔡邕陳留太守胡公碑如可贖也

喬樅謹案隸續載平輿令辟君碑如可贖也人百其身與伯
喈所用魯詩合疑三家詩兮字作也與毛氏異

子車鍼虎

高誘淮南脩務訓注子虎秦大夫子車鍼虎補

晨風

鴉彼晨風鬱彼北林未見君子憂心欽欽如何如何忘我實多
說苑奉使篇倉唐為太子擊使於文侯文侯曰子之君何業
倉唐曰業詩文侯曰於詩何好倉唐曰好晨風與黍離文侯
自讀晨風曰鴉彼晨風鬱彼北林未見君子憂心欽欽如何

如何忘我實多文侯日子之君以我忘之乎倉唐曰不敢時

思耳補

王褒講德論太子擊誦晨風文侯喻其指意補

張衡思元賦如何淑明忘我實多補

說文鳥部鷓鴣飛貌从鳥疋聲詩曰鷓鴣彼鷓鴣補

喬樅謹案毛詩鷓鴣彼農風釋文云鷓說文作鷓攷韓詩外傳

引詩作鷓然則知作鷓者魯詩也晨風許書作鷓風亦據魯

詩之文毛詩古文假晨為鷓字

宛彼北林

周官函人注窓讀如宛彼北林之宛補

喬樅謹案鄭司農此注引詩是据魯詩之文毛韓字並作鬱

宛者苑之假借苑木茂貌也鬱說文云木叢生者鬱苑一聲

之轉

山有杻櫟

尔疋釋木櫟其實栝舍人注櫟實名栝也釋文孫炎注櫟實椽

也有栝彙自裏也齊民要術釋木又曰樸枹者郭璞注樸屬叢生

者為枹詩所謂械樸枹櫟補

喬樅謹案枹毛詩作苞

隰有六駮

尔疋釋木駮赤李郭璞日子赤補

喬樅謹案此即釋詩之隰有六駮毛傳謂駮如馬倨牙食虎

豹與他章山隰之木文不相配當作木名為正雀豹古今注

云六駁山中有木葉似豫章皮多鱗駁名六駁木詩曰隰有六駁亦與毛傳義異

隰有樹檉

尔正釋木檉蘿郭璞曰今楊檉實似梨而小酢可食

補

喬樅謹案毛傳檉赤羅也說文云檉羅也詩正義引尔正檉赤羅多赤字邵氏晉涵以為連引舊注之文耳

渭陽

我送舅氏至於渭陽何以贈之路車乘黃

列女傳二秦穆姬者晉獻公之女賢而有義穆姬死穆姬之弟重耳入秦秦送之晉是為晉文公太子罃思母之恩而送其舅氏也作詩曰我送舅氏至於渭陽何以贈之路車乘黃

君子曰慈母生孝子

權輿

於我乎夏屋渠渠

王逸楚詞九章注夏大殿也詩云於我乎夏屋渠渠

補

喬樅謹案楚詞招魂章句夏大屋也引詩同又高誘淮南本經訓注夏屋大屋也說亦與叔師合知魯詩之訓然也又王文考魯靈光殿賦云揭蘧蘧而騰湊李善注引崔駰七依曰夏屋蘧蘧高也音渠今案渠蘧字通左氏春秋定十五年齊侯次于渠蔭公羊作蘧蔭西京賦蘧藹辭綜注以蘧為笑渠是其明證文考為叔師子當習魯詩疑魯詩文作蘧蘧今本楚詞或轉寫者順毛改之

胡不承權輿

余正釋詁權輿始也郭璞注詩曰胡不承權輿

補

喬樅謹案毛詩于嗟乎不承權輿讀于嗟乎句不承權輿句此引詩乎作胡以胡不承權輿為句蓋本舊注所引魯詩故文異而句讀亦異也

陳風

宛邱

子之蕩兮

王逸楚詞離騷注蕩猶蕩蕩無思慮貌也詩曰子之蕩兮

喬樅謹案毛詩子之蕩兮傳云蕩蕩也此引魯詩文直作蕩字蓋三家今文每以訓詁代正經如芄蘭詩能不我甲毛傳

云甲狎也釋文引韓詩作能不我狎大明詩倪天之妹毛傳

倪磬也正義引韓詩作磬天之妹是其顯證也

宛邱之下

余正釋邱宛中宛邱又曰邱上有邱為宛邱陳有宛邱注曰

四方高中央下曰宛

元和郡縣志補

喬樅謹案宛中宛邱郭璞注以為中央隆峻狀如負一邱毛

詩正義引李孫之說皆云中央下與郭璞異解然自以舊注為長郭緣誤仞邱背有邱為負邱句為解宛中之義故有中

央隆高之說而不知宛邱之與負邱固兩不相涉也釋邱下

云邱上有邱為宛邱蓋惟宛邱中央汗下故邱上得復起一

邱若使中央隆高則邱上豈能復起一邱乎郭注誤矣

風俗通義十謹案邱之字二人立一上一者地也四方高中
央下像形也詩云宛邱之下補

喬樞謹案應劭此說尤足與尔疋舊注之義相證明知李孫
之解確為古訓也

坎其擊缶

風俗通義六詩曰坎其擊缶宛邱之道缶者瓦器所以盛漿

鼓之以節歌補

東門之枌

娑娑其下

尔疋釋訓娑娑舞也李巡曰娑娑盤辟舞也孫炎曰舞者之

容娑娑然毛詩正義補

王逸楚詞九懷注詩曰娑娑其下昭世篇補

喬樞謹案說文女部娑舞也从女沙聲詩曰市也娑娑段氏

玉裁云詩音義娑步波反引說文作娑尔疋音義但云娑素

何反不為娑字作音蓋陸所見尔疋固作娑娑魯頌傳曰犧

尊有娑飾也鄭志張逸曰犧讀為沙沙鳳皇也不解鳳皇何

以為沙答曰刻畫鳳皇之象於尊其形娑娑然按今經傳娑

娑字皆改作娑娑詩尔疋即以娑娑連文恐尚非古也喬樞

案張平子思元賦脩初服之娑娑兮漢人文筆尚多用娑娑

字

不績其麻市也娑娑

高誘呂覽愛類篇注詩曰不績其麻市也娑娑補

潛夫論浮侈篇詩刺不績市也婆婆又婦人不脩中饋休其蠶績而起學巫祝鼓舞事神以欺誣細民熒惑百姓妻女妻女羸弱疾病之家懷憂憤憤易為恐懼至使奔走使時去離正宅崎嶇路側風寒所傷姦人所刺盜賊所中或增禍重崇至於死亡而不知巫所欺誤反恨事神之晚此妖妄之甚者也

補

喬樅謹案匡衡言陳夫人好巫而民淫祀稚圭治齊詩者班固漢書地理志言陳大姬好祭祀用史巫故其俗巫鬼引宛邱及東門之粉詩為證孟堅之言亦本齊詩鄭氏詩譜亦用之今案潛夫論云云是魯詩說與齊並同市也婆婆今本潛夫論作女也婆婆盧氏文昭以為三家異文喬樅案女字蓋市之譌後漢書王符傳引詩仍作市字可證也

衡門

衡門之下可以棲遲泌之洋洋可以療飢

列女傳二詩曰衡門之下可以棲遲泌之洋洋可以療飢

子妻篇

補

蔡邕焦君贊衡門之下栖遲偃息泌之洋洋樂以忘飢

又述行賦甘衡門以寧神兮又郭有道林宗碑棲遲泌邱又

汝南周巨勝碑洋洋泌邱于以逍遙

補

余正釋故棲遲息也舍人曰棲遲行步之息也

毛詩正義

補

喬樅謹案棲遲或作西遲漢嚴發碑云西遲衡門又作徯徯漢婁壽碑云徯徯衡門徯亦作犀說文犀犀遲也玉篇云犀

今作栖是犀遲卽此詩之棲遲皆四家詩之異文也攷說文
鬪鳥在巢上也象形日在鬪方而鳥鬪故因以爲東鬪之鬪
或从木妻是棲爲西之或體又泌之洋洋毛傳云泌泉水也
蔡邕碑文兩作泌邱攷廣雅邱上有木爲秘邱則泌邱蓋本
於魯詩說亦正釋邱云水潦所還潒邱水出其前渚邱水出
其後沮邱水出其右正邱水出其左營邱馬瑞辰以爲古者
邱下多有水疑廣雅原作邱下有水曰泌邱後譌爲邱上有
木因改泌邱爲秘邱耳又案毛詩釋文云樂飢本又作瘵毛
音洛鄭力召反沈云舊皆作樂晚詩本有作疒下樂以形聲
言之殊非其義瘵字當从疒下查案說文瘵治也瘵或瘵字
也則毛止作樂鄭本作瘵臧氏鏞堂曰據說文則沈說非也
从疒樂者蓋人有疾則苦治之則樂故說文以瘵爲正字也
喬樅謂三家作瘵者皆瘵之或體毛詩作樂者亦瘵之假借
毛傳云可以樂道忘飢正詮釋瘵飢之義非以詩樂飢字讀
爲喜樂之樂前儒強分毛鄭二讀非也觀列女傳引魯詩作
瘵飢而蔡伯喈焦君贊云樂以忘飢韓詩外傳引詩作瘵飢
字同魯詩而上文云彈琴咏歌有人亦樂之無人亦樂之亦
可以發憤忘食矣是魯韓發明瘵飢之義大旨皆與毛同是
證毛詩樂飢卽瘵之假借也瘵字訓義臧說得之

東門之池

彼美淑姬可與寤言

列女傳二詩曰彼美淑姬可與寤言

魯黔婁妻篇

皇壽經解讀編

魯詩遺說攷六

古

萃止是魯詩二章俱作棘故云棘上猶有鴉列女傳作棗或俗本据毛詩改之馬瑞辰云玉篇古文某作𦵏𦵏棘形相似棘蓋譌作𦵏因之毛詩作梅又作棗耳

王逸楚詞離騷注訊諫也詩曰訊予不願喬樅謹案詩歌以訊止訊予不願訊字俱諱之誤諱與萃相韻作訊則音義俱舛矣毛詩釋文云訊又作諱音信徐息梓反告也韓詩訊諫也是陸氏所見詩本亦有作諱者廣韻六至云諱告也引詩曰歌以諱止字尙不誤洪興祖楚詞補注亦作歌以諱止攷爾雅釋詁諱告也釋文諱沈音粹郭音碎說文諱讓也从言卒聲國語曰諱申胥段氏玉裁云諱訊義別諱多訛作訊如尔正諱告也釋文云本作訊音信說文引

國語作諱今國語作訊此詩歌以諱止毛傳諱告也及爾無正詩莫肯用諱鄭箋諱告也正用釋詁文而釋文誤作訊以音信爲正賴王逸楚詞注及廣韻所引可證其誤列女傳訊字雖誤止字尙未誤今毛詩不獨諱譌作訊並止字亦譌爲之戴氏東原云此句止字與上句相應凡詩韻在句中者韻下用字不得或異惟不可休思譌作息此譌作之也均宜改正

又案阮氏釋文校勘記訊諫也六經正誤云訊諫也作諫誤說文諫數諫也从言从束七賜反諫促也从言从約束之束音速宋小字本所附作諫誤多一畫當由不識諫字者誤改耳據此則諱字訓諫義雖可通當以諫字爲正楚詞注作諫

皇清經解卷之六
或是轉寫之謫今本釋文諫字亦譌作諫矣
防有鵲巢

中唐有甃邛有旨鷦

尔疋釋宮廟中路謂之唐甃甃謂之甃李巡曰唐廟中路名甃甃一名甃孫炎曰詩云中唐有甃郭璞曰甃甃也今江東

呼爲甃甃

毛詩正義補

又釋草鷦綬郭璞曰小草有雜色似綬

喬樅謹案鷦字毛詩作鷦不從艸古今文之異尔疋釋文云鷦又作鷦鷦字蓋後人轉寫改從毛詩又攷說文艸部鷦綬草也从艸鷦聲詩曰邛有旨鷦是許氏所引詩亦三家之異文鷦鷦音近故得通用

心焉惕惕

尔疋釋訓惕惕愛也

補

喬樅謹案郭景純注云韓詩以爲悅人故言愛也據此知三家之義與毛迥殊毛以此詩爲憂讒而作故解惕惕云猶惕也尔疋訓惕爲愛是魯詩與韓詩同義景純不見魯詩故引韓詩悅人之說以證明雅訓又案眾經音義云惕惕疾也懼也引詩曰心焉惕惕此申毛氏之說者與尔疋訓異

澤陂

彼澤之陂有蒲與芡

風俗通義十詩云彼澤之陂有蒲與荷傳曰水草交厝名之爲澤澤者言其潤澤萬物以阜民用也

補

喬樅謹案此所引傳卽魯詩澤陂之傳也應劭習魯詩故於魯詩傳單稱傳猶白虎通義用魯說辟雍篇引水圓如璧云云單稱詩訓姓名篇引文王十子云云單稱詩傳也觀風俗通義此條下文引韓詩內傳明著韓詩字則上文引詩及傳之確爲魯詩傳無疑矣荷字魯詩作茄與毛氏文異疑此荷字是後人轉寫据毛詩改之也

尔正釋草荷芙蓉其莖茄其葉蓮其華菡萏其實蓮其根藕其中的的中慧樊光注詩曰有蒲與茄郭璞注菡萏見詩邢昺疏詩陳風云有蒲與蓮

喬樅謹案高誘淮南說山訓注荷水菜夫藻其莖曰茄與釋草合蓋魯詩之訓如此毛詩箋云芙蓉之莖曰荷正義曰如

尔正則芙蓉之莖曰茄此言荷者意欲取莖爲喻亦以荷爲大名故言荷耳樊光尔正注引詩作有蒲與茄然則詩本有作茄字者喬樅攷漢書楊雄傳衿芰茄之綠衣集注云茄亦荷字見張揖古今字詁然鄭從三家詩文自當作茄不宜仍用荷字荷當爲茄之誤正義以荷爲大名故言荷殊失鄭義又案陸孔並見韓詩而俱不言字異則韓與毛同鄭君所據及樊光所引皆用魯詩之文毛詩次章有蒲與蘭鄭箋改蘭爲蓮攷御覽九百七十五引詩有蒲與蓮與邢昺尔正疏同漆洧詩方秉蘭兮釋文引韓詩曰蘭蓮也焦氏循據太平御覽引韓詩以秉蘭爲執蘭與毛不異謂釋文所引當是有蒲與蘭之注陸元朗誤載於鄭風然則韓詩於此章亦祇訓蘭

皇清系角糾糾
爲蓮字不作蓮也鄭箋茄字既據魯詩改毛則蓮字亦據魯詩可知矣邢昺所引詩語蓋據尔疋舊注之文御覽所採亦魯詩之佚句散見於百家者也

陽如之何

尔疋釋故陽予也郭璞曰魯詩云陽如之何今巴濮之人自

呼爲阿陽

補

喬樅謹案毛詩傷如之何傳云傷無禮也箋云傷思也此引魯詩作陽以陽爲予文義與毛並異馬瑞辰曰易說卦兌爲妾爲羊鄭本羊作陽注云此陽謂爲養无家女行賃炊爨今時有之賤於妾也是陽同厮養之養自稱陽者謙辭也

有蒲與蓮

說見前

勞心悁悁

張衡思元賦悲離居之勞心兮情悁悁而思歸

補

喬樅謹案李善文選注引毛詩曰勞心悁悁今詩作中心悁悁中字疑勞之誤平子賦正用詩語可爲明證

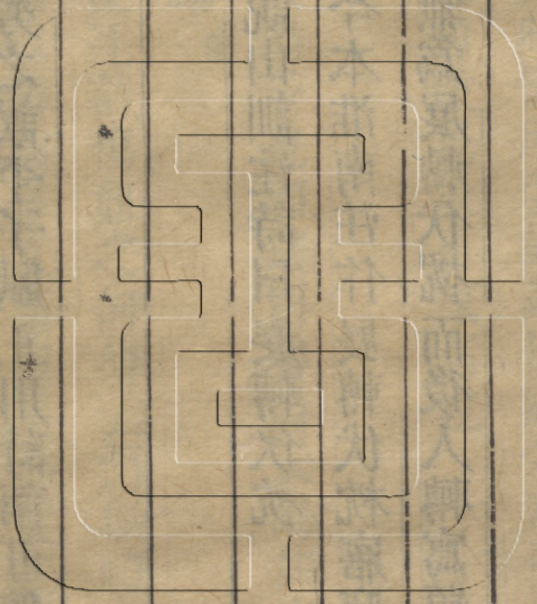
有蒲菡萏

見前

展轉伏枕

高誘淮南說山訓注詩曰展轉伏枕

喬樅謹案今本淮南注作展轉伏枕寤寐咏嘆疑高注本引此詩寤寐無爲展轉伏枕而後人轉寫顛倒錯誤也



皇清經解續編卷千一百二十三終

長沙王賓校
善化劉鐸

皇清經解續編卷千一百一十四

南菁書院

魯詩遺說攷七

侯官陳喬樞樸園著

魯詩國風七

會風

羔裘

潛夫論志姓氏篇會在河伊之間其君驕貪嗇儉滅爵損祿
羣臣卑讓上下不闕詩人憂之故作羔裘閱其痛悼也補

喬樞謹案鄭君詩譜云昔高辛氏之土祝融之墟歷唐至周

重黎之後妘姓處其地是為鄩國為鄭武公所滅也此据史記楚世

家正義引與今本詩譜微異毛詩正義云國語鄭語祝融氏後八姓妘姓

鄩鄩路偪陽也八姓雖同出祝融皆不處其墟唯妘姓檜者

處其地焉以妘姓之中又有鄢路偃陽故指檜以別之史記
楚世家云吳回生陸終陸終生六子四曰檜人案世本會人
卽檜之祖也鄭語以八姓爲黎後者以吳回繫黎之後復居
黎職故本之黎也

羔裘逍遙

王逸楚詞九章注逍遙遊戲也詩曰狐裘逍遙

補

喬樅謹案楚詞注引詩羔裘作狐裘此轉寫之誤也

素冠

魏書李彪傳曰周室凌遲喪禮稍亡是以要絰卽戎素冠作

刺

補

喬樅謹案李彪此義與毛傳異當爲三家詩說今據列女傳

引詩爲證杞梁戰沒其妻殉死之事疑彪之所說卽魯詩義
彪生於宋代去漢晉未遠魯詩遺說當有存者故得據以爲
言又魏書稱彪篤學不倦漁陽高悅兄閭博學高才家富典
籍彪於悅家手鈔口誦不暇寢食以彪之博覽羣書則魯說
之散見百家者固嘗及見之也

棘人鬱鬱兮

高誘淮南任地篇注棘羸瘠也詩曰棘人鬱鬱兮

補

說文肉部鬱懼也詩曰棘人鬱鬱

補

爾雅釋故癘病也舍人曰癘心憂憊之病也

釋文補

喬樅謹案毛詩棘人鬱鬱乃鬱之段借說文所引詩蓋據
三家之文亦疇字卽鬱之或體許書有鬱無癘魯詩當作

鬱鬱淮南任地篇棘者欲肥肥者欲棘高誘以棘爲羸瘠與毛傳訓棘爲急義異高氏用魯詩之訓也今本引詩作棘人之樂樂此後人轉寫舛錯當作棘人鬱鬱兮爲是舍人尔正注亦用魯說心憂而憊故病羸瘠也

我心傷悲兮聊與子同歸兮

列女傳四齊莊公襲莒杞梁戰死其妻枕夫之屍於城下而哭內誠動人道路過者莫不爲之揮涕十日而城爲之崩既葬遂赴淄水而死詩云我心傷悲聊與子同歸此之謂也

補

喬樞謹案列女傳引詩二語竝無兮字文從省也古人多有此例如棘人鬱鬱兮許氏說文引亦省兮字

萋楚

樂子之無知

尔正釋故知匹也郭璞注詩曰樂子之無知

補

旖旎其華

王逸楚詞九辯注旖旎盛貌詩曰旖旎其華

喬樞謹案毛詩旖旎作猗儺傳云柔順也魯詩與毛文義竝異又劉向九歎惜賢篇結桂樹之旖旎兮王逸章句引詩文同校本云一作猗猗案司馬相如上林賦猗猗從風卽旖旎之或體也

匪風

潛夫論志姓氏篇匪風冀君先教也會仲不悟重氏伐之上下不能相使禁罰不行遂以見亡

補

匪風飄兮

王逸楚詞九歌注飄風貌詩曰匪風飄兮

誰能亨魚漑之釜鬻孰將西歸懷之好音

說苑善說篇詩云誰能亨魚漑之釜鬻孰將西歸懷之好音

物之相得固微甚矣

補

尔正釋器鬻謂之鬻鬻鈔也孫炎曰關東謂鬻為鬻涼州謂

鬻為鈔

毛詩正義

郭璞曰詩云漑之釜鬻

補

喬樞謹案說文鬻部鬻屬鬻大釜也金部鈔下一曰鬻鼎

然則釋器所謂鬻者亦指釜屬或以飯甑當之非也又漑字

說文手部云概漑也从手既聲詩曰概之釜鬻概訓漑濯漑

訓灌注二義各別陸氏毛詩釋文云漑本又作概案作概者

是也漑字古文之段借

王逸楚詞九嘆注鬻釜也詩云漑之釜鬻

曹風

蟋蟀

尔正釋蟲蟋蟀渠畧郭璞曰蟋蟀似蛄蜺

補

喬樞謹案方言蟋蟀秦晉之間謂之渠畧說文蝮蟲蝮一曰

浮游朝生暮死者浮游即蟋蟀也然則渠畧亦蝮蝮之段借

耳

衣裳楚楚

喬樞謹案戰國秦策不韋使楚服而見高誘注云楚服盛服

即用此詩衣裳楚楚之義馬瑞辰曰毛傳云楚楚鮮明貌案

說文醴會五采鮮貌引詩衣裳醴醴蓋本三家詩楚楚卽醴
醴之段借醴从盧聲盧从且聲楚从疋古讀如胥與且同聲
故通用醴醴借作楚楚猶賓之初筵籩豆有楚義同韓奕之
籩豆有且也

惟鵠在梁

尔疋釋鳥鵠污澤郭璞曰今之鵠鵠也好羣飛沈水食魚故
名污澤俗呼之爲淘河補

彼其之子不稱其服

續漢書輿服志詩刺彼其之子不稱其服傷其敗化補

尸鳩

尸鳩在桑其子七兮淑人君子其儀一兮其儀一兮心如結兮

荀子勸學篇行衢道者不至事兩君者不容目不兩視而明
耳不兩聽而聰螮蛇無足而蜚梧鼠五技而窮詩曰尸鳩在
桑其子七兮淑人君子其儀一兮其儀一兮心如結兮故君
子結於一也補

說苑反質篇詩云鳩鳩在桑其子七兮淑人君子其儀一兮
傳曰鳩鳩之所以養七子者一心也君子之所以理萬物者
一儀也以一儀理萬物天心也五者不離合而爲一謂之天
心在我能自深結其意於一故一心可以事百君百心不可
以事一君是故誠不遠也夫誠者一也一者質也君子雖有
外文必不離內質矣補

喬樞謹案鳩鳩古字但作尸作鳩者今字也列女傳引詩亦

作尸鳩與荀子同而說苑引詩作鳩鳩此後人用今字改之耳

列女傳一詩云尸鳩在桑其子七兮淑人君子其儀一兮其儀一兮心如結兮言心之均一也尸鳩以一心養七子君子以一儀養萬物一心可以事百君百心不可以事一君此之謂也

魏芒慈母傳補

喬樅謹案荀子說尸鳩詩與說苑列女傳意旨相合則魯詩之說多本於荀子於此益見說苑所引傳即魯詩傳也列女傳述詩義與說苑同皆據魯詩之文所謂一心可以事百君百心不可以事一君即荀子事兩君者不容之義也說苑引詩言五者不離合而為一謂之天心今據荀子君子篇言尚賢使能等貴賤分親疎序長幼五者引詩其儀不忒為證知魯詩即本荀子為說故有五者不離之語說苑蓋節引之非全文也

淮南詮言訓賈多端則貧工多技則窮心不一也有百技而無一道雖得之弗能守故詩曰淑人君子其儀一也其儀一也心如結也君子其結於一乎補

喬樅謹案此義與荀子勸學篇說詩大旨竝同淮南蓋亦本魯說惟兮字引皆作也與諸家異

潛夫論德化篇所謂平者內懷尸鳩之恩交際篇詩云淑人君子其儀一兮其儀一兮心如結兮補

漢書鮑宣上書曰天下迺皇天之天下也陛下上為皇天子

下為黎庶父母為天牧養元元視之當如一合戶鳩之詩補

喬樅謹案諸習魯詩者說尸鳩之義詞無譏刺與毛異解宣

亦不以此詩為刺殆用魯說為天牧養元元視之如一云云

與說苑引傳君子以一儀理萬物天心也語意亦同

介正釋鳥鳴鳩鵲樊光曰春秋云鳴鳩氏司空心均平故

為司空孫炎曰方言云鳴鳩自關而東謂之戴勝春秋正義補

鳴鳩在桑其子在梅

高誘淮南時則訓篇戴鴛戴勝鳥也詩曰鳴鳩在桑其子在

梅是也補

喬樅謹案鳴字今本譌作鳴緣淮南文有鳴鳩字而誤高於

鳴鳩已有注解此引詩乃證鳴鳩之即為戴鴛也

淑人君子其儀不忒其儀不忒正是四國

荀子君子篇尚賢使能等貴賤分親疎序長幼此先王之道

也故仁者仁此者也義者分此者也忠者惇慎此者也兼此

而能之備矣備而不矜夫故為天下貴矣詩曰淑人君子其

儀不忒正是四國此之謂也補

喬樅謹案楊倞注荀子仁者仁此者也句云此謂尚賢使能

等貴賤分親疎序長幼五者也疑此先王之道也句此下舊

有五者二字故楊注云然說苑引詩傳亦有五者不離之語

可證也今本荀子無五者二字文脫佚也

又富國篇人皆亂我獨治人皆危我獨安人皆失喪之我按

起而治之故仁人之用國非特將持其有而已也又將兼人

詩曰淑人君子其儀不忒正是四國此之謂也補

喬樅謹案淑人君子二句又見議兵篇引詩

列女傳四詩曰淑人君子其儀不忒楚昭定姜傳補

列女傳一詩曰其儀不忒正是四國衛姑定姜傳

何休公羊傳解詁詩云其儀不忒正是四國四國天下象也

昭十八年補

風俗通義四詩云淑人君子其儀不忒其儀不忒正是四國

傳曰一心可以事百君百心不可以事一君補

喬樅謹案此引傳與說苑引傳同益足證應劭之習魯詩也

下泉

慨我寤歎

王逸楚詞九嘆注慨歎貌也詩曰慨我寤歎遠逝篇補

喬樅謹案毛詩慨作愾箋云愾歎息之意又玉篇慨下引詩

曰慨我寤歎廣雅慨滿也慨蓋齊韓之異文

豳風

七月

史記劉敬傳周之先自后稷堯封之邠積德累善十有餘世

公劉避桀居豳補

又匈奴傳夏道衰而公劉失其稷官變於西戎邑於豳其後

三百餘歲戎狄攻大王亶父亶父亡走岐下而豳人悉從亶

父而邑焉補

喬樅謹案史記周本紀曰后稷之興在陶唐虞夏之際皆有

令德后稷卒子不窋立又國語曰不窋失官竄於戎狄之間

韋昭注謂在太康時其說非也史記言公劉避桀居豳自太

康至桀相距二百六十餘年公劉為不窋孫於年代不合戴

震據史記言孔甲淫亂夏后德衰諸侯畔之謂不窋失官當

在孔甲時今慶陽府安化縣有不窋城城東三里有不窋冢

毛大可謂公劉遷豳應自不窋城遷不應自郃遷馬瑞辰曰

按毛說非也不窋失官以後至子鞠時必嘗復其稷官復居

于郃至公劉時又遭夏桀之亂復失其官乃自郃遷豳耳以

公劉詩涉渭為亂考之水經渭水又東過武功縣北酈道元

注渭水又東逕釐縣故城南舊郃城也是郃在渭旁非自郃

遷豳無由涉渭取材也又公劉詩傳曰公劉居於郃而遭夏

人亂乃避中國之難遂平西戎西遷其民邑於豳焉按郃在

今武功縣豳今邠州豳在郃北百餘里不窋城又在豳北二

百餘里使公劉自不窋城遷是自外而遷于內非所以避中

國之難也

潛夫論浮侈篇明王之養民也愛之勞之教之誨之慎微防

萌以斷其邪七月之詩大小教之終而復始由此觀之民固

不可恣也李賢曰七月詩豳風也大謂耕桑之法小謂索綯

之類自春及冬終而復始也後漢書王符傳注補

無衣無褐

蔡邕九惟文無衣無褐

饒彼南畝田峻至喜

尔正釋故饁饋也孫炎曰饁野之餉毛詩正義補

又釋言峻農夫也孫炎曰農夫田官也毛詩正義補郭璞曰今之耆

夫也補

又釋訓喜酒食也舍人曰古曰饁釋文李巡曰得酒食則喜歡

也毛詩正義補

喬樅謹案尔正音義云饁舍人本作喜釋云古曰饁據此則

知魯詩文亦作田峻至喜而喜字訓為酒食與毛義異故鄭

君詩箋從魯訓讀喜為饁也舍人云古曰饁謂古即以喜為

饁字李巡云得酒食則喜歡是李本尔正亦作喜字

春日載陽

張衡東京賦春日載陽辭綜曰陽暖也

喬樅謹案毛詩陽字無傳鄭箋云陽温也辭敬文訓陽為暖

當據魯故鄭箋之義亦本魯詩為解

春日遲遲采繁祁祁

尔正釋訓祁祁遲遲徐也補

喬樅謹案毛傳云祁祁眾多也此訓為徐義與毛異蓋從魯

故

七月鳴鳧

尔正釋鳥鳴伯勞也樊光曰春秋傳曰少皞氏以鳥名官伯

趙氏司至伯趙鳴也以夏至來冬至去毛詩正義補

趙岐孟子章句五鳧博勞也詩云七月鳴鳧應陰氣而殺物

者也補

喬樅謹案缺字毛詩作鴉蓋通用字毛詩正義引王肅云蟬及鴉皆以五月始鳴今云七月其義不通也古五字如七七當為五今據邠卿所引作七月是魯詩文與毛同七之非譌字明矣又攷御覽九百二十三載陳思王植令禽惡鳥論曰詩云七月鳴鴉七月夏五月鴉則伯勞也伯勞以五月鳴應陰氣之動說與邠卿合曹植多用韓詩所引亦作七月是韓與魯毛詩文皆同也

高誘呂覽仲夏紀注鴉伯勞也是月陰作於下陽發於上伯勞夏至後應陰而殺蛇磔之於棘而鳴其上補

喬樅謹案此與趙岐孟子注言應陰氣而殺物說同

張衡思元賦鴉鴉鳴而不芳李善注引服虔曰鴉鴉一名鴉

伯勞順陰氣而生賊害之鳥也補

四月秀萋

說文草部萋艸也从艸要聲詩曰四月秀萋劉向說此味苦苦萋也補

喬樅謹案劉中壘此說即釋魯詩之文段氏說文注云夏小

正四月秀幽幽萋一語之轉必是一物苦萋當是漢人有此

語漢時目驗今則不識其味苦應夏令也陳啟源毛詩稽古

篇云宋曹粹中詩說據尔疋萋繞棘菟郭注謂今遠志也語

又參以劉向苦萋之說以為即今藥中小艸案劉許皆漢人

已訓此詩之萋為苦萋其來古矣今藥中小艸味極苦濇醫

家以甘草煮之方可用又有萋繞之稱曹說信為有本

五月鳴蜩

尔正釋蟲蜩蜎蜩蜩舍人曰皆蟬也方語不同三輔以西為蜩梁宋以東謂蜩為蜎楚地謂之蟪蛄孫炎曰蜎五色具

蜩宮中小青蟬也

毛詩正義補正

喬樅謹案方言云蟬楚謂之蜩陳鄭之間謂之蜎蜩宋衛之間謂之蜩蜩是蜩蜩古有通稱也嚴粲詩緝以蜩蜩不得為一物固矣

五月蜚螽動股六月莎雞振羽

尔正釋蟲蜚螽蝻蝻舍人曰蜚螽今所謂春黍也

毛詩正義釋蟲

又曰翰天雞樊光曰謂小蟲黑身赤頭一名莎雞

毛詩正義係炎注同

見文選注十二李巡曰一名酸雞

毛詩正義補

喬樅謹案爾雅釋文蜚螽本又作蜚詩作斯同音私支反蜚

螽即斯螽古斯析同義陳風斧以斯之箋云斯析也是已莎

雞郭璞云一名樛雞蘇頌本艸圖經曰今在樛木上者人呼

紅娘子頭翅皆赤然不名樛雞蓋古今之稱不同耳馬瑞辰

曰釋鳥有翰天雞郭注云赤羽莎雞亦赤羽故同有天雞之

名當以頭翅皆赤俗呼紅娘子者為是以其生樛樹上名曰

樛雞又有生莎草間者故名莎雞也崔豹古今注乃謂莎雞

一名絡緯羅願尔正翼遂以俗名絡絲娘當之非是

七月在野八月在宇九月在戶十月蟋蟀入我牀下

楚詞九辯哀蟋蟀之宵征王逸曰謂七月在野八月在宇九

月在戶十月蟋蟀入我牀下是其宵征也

補

高誘淮南時則訓注蟋蟀蜻蛉促織也詩曰七月在野補

穹窒熏鼠塞向瑾戶嗟我婦子曰為改歲入此室處

高誘呂覽季秋紀注詩曰穹窒熏鼠塞向瑾戶嗟我婦子曰

為改歲入此室處補

喬樅謹案高誘淮南時則訓注亦引此詩入此室處句

六月食鬱及藿

尔疋釋草藿山韭補

說文艸部藿艸也从艸霍聲詩曰食鬱及藿補

喬樅謹案藿毛詩作藿傳訓為藿藿釋草山韭之訓蓋解魯

詩藿字也邢昺疏引韓詩云六月食鬱及藿詩書引詩正作

藿然則三家今文皆不作藿字與毛詩異文以音味文又

十月穫稻

蔡邕明堂月令章句十月穫稻人君嘗其先熟故在季秋九

月熟者謂之半夏稻初學記二十七御覽

為此春酒以介眉壽

高誘呂覽孟夏紀注酌春醞也詩云為此春酒以介眉壽補

晝爾于茅宵爾索綯亟其乘屋其始播百穀

荀子大略篇子貢問於孔子曰賜願息耕孔子曰詩云晝爾

于茅宵爾索綯亟其乘屋其始播百穀耕難耕焉可息哉補

尔疋釋言綯絞也李巡曰綯繩之絞也毛詩正義補

趙岐孟子章句五詩邠風七月之篇言教民晝取茅草夜索

以為綯綯絞也及爾閒暇亟而乘蓋爾野外之屋春事起爾

將始播百穀矣補

二之日鑿冰沖沖三之日納于凌陰四之日其早獻羔祭韭

高誘呂覽仲春紀注詩云二之日鑿冰沖沖三之日納于凌

陰四之日其早獻羔祭韭開冰室取水以治鑑以祭廟春薦

韭卯補

喬樅謹案高氏注呂覽季冬紀又引詩二之日鑿冰沖沖三

之日納于凌陰二句文同早毛詩作蚤鄭君禮記王制及月

令注引詩四之日其早竝與高注合皆據三家今文攷淮南

天文訓日至於曾泉是謂早食說文日部早晨也从日在甲

上據此是早為正字蚤其假借之字也

鳴鴉

史記魯世家武王崩周公當國管蔡武庚等率淮夷而反周

公乃奉成王之命興師東伐遂誅管叔殺武庚放蔡叔放殷

餘民於衛封微子於宋寧淮夷東土二年而畢定周公歸報

成王乃為詩貽王命之曰鳴鴉補

尔正釋鳥鳴鴉鷓鴣舍人曰鳴鴉一名鷓鴣補

風俗通義四由鷓鴣之愛其子適所以害之者補

喬樅謹案文選陳琳檄吳將校部曲文云鷓鴣巢于葦苕苕

折子破下愚之感也李善注引荀子云南方鳥名蒙鳩為巢

編之以髮繫之葦苕苕折卵破巢非不牢所繫之弱也是李

善以鳴鴉為即蒙鳩攷方言桑飛謂之工爵自關而東謂之

鷓鴣自關而西謂之桑飛或謂之憤爵楊倞注荀子亦云蒙

鳩鷓鴣也蒙當爲蔑引方言桑飛或謂之蔑雀爲證蔑蒙一聲之轉懷蔑字異音義竝同

恩斯勤斯鬻子之閔斯

蔡邕胡公夫人哀讚殷斯勤斯慈愛備存

迨天之未陰雨徹彼桑土綢繆牖戶今此下民或敢侮子

趙岐孟子章句三迨及也徹取也桑土桑根也言此鷓鴣小

鳥尚知及天未陰雨而取桑根之皮以纏綿牖戶人君能治

國家誰敢侮之刺邠君曾不如此鳥

案邠卿以鷓鴣爲刺邠君以小弁爲伯奇作攷論衡亦以小

弁爲伯奇詩論衡言關雎用魯說則小弁亦魯說邠卿說小

弁用魯詩則說鷓鴣亦魯詩也

喬樅謹案鷓鴣周公所作貽成王之詩而以爲刺邠君者不

敢斥言王故託邠君以爲諷猶唐人詩之託言漢家也

子室翹翹

尔疋釋訓翹翹危也補

張衡東京賦常翹翹以危懼補

予唯音之曉曉

尔疋釋訓曉曉懼也補

喬樅謹案釋文曉曉本又作曉攷說文心部無曉字曉曉卽

曉曉之譌當作曉爲正釋訓之語正釋此詩也

說文口部曉懼聲也从口堯聲詩曰予惟音之曉曉

案今本說文作唯予音之曉曉玉篇口部廣韵三蕭引詩竝

作子維音之曉曉當依玉篇乙正二書即本說文也

喬樅謹案毛詩子維音曉曉無之字說文及玉篇廣韵引詩

竝有之字其為三家詩文可知說文偁詩於毛氏之外載魯

詩為多此引詩唯字不從糸作維亦與毛異小雅我馬維騏

淮南書引詩作唯不與毛同知此亦為魯詩也

東山

零雨其蒙

尔正釋故蕭落也郭璞曰蕭見詩

補

王逸楚詞七諫注蒙蒙盛貌詩曰零雨其蒙

補

喬樅謹案說文霈雨零也从雨卿象零形詩曰霈雨其濛許

所偁詩蓋毛氏也今毛詩作零雨非舊文矣蕭字即霈之段

借魯詩文當為蕭雨王逸楚詞注引詩作零此後人所改亦

如毛詩之改霈為零也蒙毛詩作濛傳云濛雨貌魯詩亦假

蒙為濛字尔正釋天疏引詩同蓋據舊注之文

娟娟者蠋烝在桑野

尔正釋蟲蚺烏蠋樊光曰詩云娟娟者蠋

詩正義

郭璞曰蟲大

如指似蠶

補

又釋言烝塵也孫炎曰烝物久之塵

詩正義補

喬樅謹案說文由部蜀桑中蠶也

今本說文作葵中蠶也葵字蓋桑之誤此據尔正釋

果文所引

从虫上目象蜀頭中象其身娟娟

段氏注云中謂勺

詩曰娟娟

者蜀段氏注云今毛詩及尔正左旁又加虫非也此桑中蟲

而言似蠶者按淮南子云蠶與蜀相類而愛憎異也烝毛傳

訓為寘鄭箋云古者聲寘填塵同此鄭君依魯訓以通毛義也

果羸之實

尔正釋草果羸之實栝樓李巡曰栝樓子名也孫炎曰齊人

謂之天瓜毛詩正義補

喬樅謹案郝氏懿行云果羸栝樓聲相轉羸當為栝栝樓當

為苦菓皆假借字說文云苦菓果栝也

蚺蟻在室蠹蛸在戶

尔正釋蟲蚺蟻委黍蠹蛸長踦郭璞曰舊說蚺蟻鼠婦之別

名長踦小蜘蛛長脚者俗呼為喜子補

喬樅謹案毛詩蚺蟻字不从虫古文之假借也說文蚺蚺威

委黍委黍鼠婦从虫伊省聲故段伊為蚺尔正亦或作伊威

此依毛詩本魯詩今文當用正字蠹毛詩作蠹釋文云音蕭

說文作蠹音夙段氏玉裁曰蠹正蠹譌風雨之瀟誤為蠹可

證眾經音義引詩作蠹蛸在戶云上音蕭下音蕭此古字古

音也

驪駁其馬

尔正釋畜駟白駁黃白驪舍人曰駟赤色名曰駁黃白色名

曰驪也孫炎曰詩云驪駁其馬詩正義補

喬樅謹案郭注引詩同即用舊注之文驪毛詩作皇古文段

借字

親結其襦

尔正釋器婦人之褱謂之褱褱綏也孫炎曰褱幌巾也郭璞曰今之香纓也褱邪交絡帶繫於體因名爲褱綏繫也此女子既嫁之所著示繫屬於人義見禮記詩云親結其褱謂母送女結其所繫著以申戒之說者以褱爲幌巾失之也

毛詩正義

補

喬樅謹案尔正釋文縞本或作褱或本是也褱字魯詩之文作縞者順毛改字攷方言蔽邾江淮之間謂之褱魏宋南楚之間謂之大巾自關東西謂之蔽邾釋名云褱所以蔽邾前也婦人蔽邾亦如之婦人蔽邾齊人謂之巨巾田家婦女出至田野以覆其頭故因以爲名也褱有巾名故孫炎以幌巾釋之郭璞以爲今之香纓殊誤由不達魯詩之義故耳今俗女子嫁時以絳巾覆首猶其遺象綏垂也結之餘者下垂爲飾故云綏也

破斧

周公東征四國是皇

白虎通巡狩篇三歲一閏天道小備五歲再閏天道大備故五年一巡狩三年二伯述職黜陟一年物有終始歲有所成方伯行國時有所生諸侯行邑傳曰周公入爲三公出爲二伯中分天下出黜陟詩曰周公東征四國是皇言東征述職周公黜陟而天下皆正也

補

何休公羊傳解詁此道黜陟之時也詩曰周公東征四國是

皇

補

喬樅謹案何邵公述破斧詩義與白虎通合公羊家用齊詩
邵公則用魯詩者是此篇魯齊說同矣荀子言周公南征而
北國怨東征而西國怨即魯詩之義所本也毛傳以四國爲
管蔡商奄說與魯詩異

尔正釋言皇正也郭璞曰詩曰四國是皇補

楊雄甘泉宮賦挾東征之意補

法言先知篇昔在周公征於東方四國是王補

亦孔之將

王逸楚詞九章注孔甚也詩曰亦孔之將

四國是訛

尔正釋言訛化也郭璞曰詩曰四國是訛補

喬樅謹案訛毛詩釋文云又作吡攷說文有吡無訛訛蓋吡
之或體

伐柯

伐柯伐柯其則不遠

潛夫論明忠篇詩云伐柯伐柯其則不遠補

蔡邕薦邊讓書成伐柯不遠之則

又太尉楊公碑閑於伐柯

九罭

九罭之魚鱗魴

尔正釋器纓罭謂之九罭九罭魚罔也孫炎曰九罭謂魚之

所入有九囊也詩正義補

是詩經卒賣編魯詩遺說攷七

皇清系角... 又釋魚魴鱒魴樊光曰詩云九罭之魚鱒魴 詩正義補

喬樅謹案毛詩正義云釋魚有鱒魴樊光引此詩盧氏文昭

以正義引鱒魴當作魴鱒此不然也攷尔疋釋文魴下引字

林云魴也鰲下引廣雅云魴鰲魴下引埤蒼云鰲魴魴也字

林作魴是舊本讀魴魴句魴鰲魴句與今本郭讀異郝氏

懿行曰釋文所引廣雅及埤蒼並以鰲魴與上文魴字相屬

此古讀也據詩疏引釋魚云云然則樊讀以魴魴相屬魴鰲

魴相屬故張揖讀從古也喬樅謂據釋文引字林說明以魴

字訓魴則呂忱亦讀魴魴魴為句毛傳訓鱒為大魚是以鱒

為魴之大者从魚尊聲與大鰲之為魴从魚高聲意同釋魚

魴鱒魴與鰲魴魴同例字雖从魚不得分析為二魚名說文

訓鱒為赤目魚別為一義猶之魴大鰲又別為鰲魴也

張衡西京賦布九罭設罍麗攢鯢魴殄水族李善曰毛詩九

罭之魚鱒魴尔疋曰九罭魚網罭與絨古字通 補

喬樅謹案據善此注是毛詩九絨字不作罭故謂罭與絨古

字通平子賦作罭依魯詩文也毛詩釋文九罭本亦作罭案

罭與罭無異字釋文何用別出蓋陸所見毛詩本作九絨而

他本亦作罭故別出之以明同異毛氏古文假絨為罭三家

今文並用罭字他本亦作罭者是據三家之文也

衮衣繡裳

王逸淮南說林訓注詩曰衮衣繡裳 補

狼跋

狼跋其胡載寔其尾

余正釋言跋躡也寔踰也李巡曰跋前行曰躡踰卻頓曰寔

也郭璞曰詩曰狼跋其胡載寔其尾

補

漢書集注晉灼曰寔音詩載寔其尾之寔

息夫躬傳補

喬樅謹案晉灼注文三王傳引魯詩說則此當亦據魯詩之

文

皇清經解續編卷千二百二十四終

善化劉鏞校
長沙王賓

皇清經解續編卷千二百二十五

南菁書院

魯詩遺說攷八

侯官陳喬樅樸園著

魯詩小雅一

史記司馬相如傳贊大雅言王公大人而德逮黎庶小雅譏

小己之得失其流及上所以言雖外殊其合德一也張揖曰

謂文王公劉在位大人之德下及眾民者也已詩人自謂也

己小有得失不得其所作詩流言以諷其上也

荀子大略篇小雅不以於汙上自引而居下疾今之政以思

往者其言有文焉其聲有哀焉

補

史記司馬相如上林賦揜羣雅張揖曰小雅之材七十四人

大雅之材三十一人故曰羣雅也

淮南王離騷傳小雅怨悱而不亂

服虔左傳注自鹿鳴至菁菁者莪道文武脩小政定大亂治

太平是為正小雅補

皇甫謐曰詩人歌武王之德今小雅自魚麗至菁菁者莪七

篇是也補

喬縱謹案服虔皇甫謐均用魯詩魯說以鹿鳴為刺詩而服

虔又謂自鹿鳴至菁菁為正小雅者按琴操言大臣昭然獨

見故歌以感之又言乃援琴以刺之所云刺之者謂陳古以

刺今云歌以感之者即微言諷諫之義也棠棣一篇春秋外

傳載富辰引周文公之詩曰兄弟鬩于牆外禦其侮而左氏

傳載富辰曰召穆公思周德之不類故糾合宗族于成周而

作詩曰棠棣之華鄂不韡韡凡今之人莫如兄弟毛詩正義

引鄭志答趙商曰凡賦詩者或造篇或誦古所云誦古指此

召穆公所作誦古之篇非造之也此如關雎正始而魯韓以

為刺時魚麗頌美而焦贛以為思初亦皆謂誦古之篇三家

各舉其一端為說耳故孟子云說詩者不以文害辭不以辭

害意以意逆志是為得之董仲舒言詩無達詁劉向亦云詩

無通故是也不然周公制禮作樂以鹿鳴用之升歌以關雎

用之合樂具載禮經二家豈未之前聞而顧以關雎作於康

王鹿鳴作於衰周大臣乎且韓詩雖以關雎為刺世而外傳

述孔子與子夏論詩謂關雎為生民之屬王道之原不外乎

此則未嘗不以為正始之道也齊詩雖以魚麗為思古而禮

家釋笙入閒歌謂魚麗爲太平年豐物多物多酒旨所以優
賢則未嘗不以爲頌美之詞也鹿鳴之爲正小雅魯詩之說
蓋亦明著其義所謂忽養賢而鹿鳴思殆卽誦古刺今者耳
鹿鳴

史記十二諸侯年表仁義陵遲鹿鳴刺焉

蔡邕琴操鹿鳴者周大臣之所作也王道衰君志傾留心聲
色內顧妃后設酒食嘉肴不能厚養賢者盡禮極歡形見於
色大臣昭然獨見必知賢士幽隱小人在位周道陵遲自以
是始故彈琴以風諫歌以感之庶幾可復歌曰呦呦鹿鳴食
野之苹我有嘉賓鼓瑟吹笙吹笙鼓簧承筐是將人之好我
示我周行此言禽獸得美甘之食尙知相呼傷時在位之人

不能乃援琴以刺之故曰鹿鳴也御覽五百七十八

案蔡邕所引與司馬遷語合皆本魯詩之說

喬樅謹案左氏襄公二十九年傳吳季札觀於周樂爲之歌
小雅曰美哉思而不貳怨而不怒其周德之衰乎猶有先王
之遺民焉今觀荀卿司馬遷論小雅之詩語正與此相合申
公之學傳自荀子子長之說本於申公然則魯詩以鹿鳴爲
刺其說不爲無據矣

淮南詮言訓樂之失刺高誘曰鄉飲酒之樂歌鹿鳴鹿鳴之
作君有酒肴不召其臣臣怨而刺上者非也

案此與史記琴操並合是誘用魯詩之明證
潛夫論班祿篇忽養賢而鹿鳴思

蔡邕琴賦鹿鳴三章補

王逸楚詞大招注古者以琴瑟歌詩賦為雅樂關雎鹿鳴是也補

喬樅謹案漢書五褒傳褒作中和樂職宣布詩選好事者令

依鹿鳴之聲習而歌之昔杜夔傳舊雅樂四曲一曰鹿鳴二

曰騶虞三曰伐檀四曰文王皆古聲辭太和中左延年改夔

騶虞伐檀文王三曲更作聲節其名雖存而聲實異惟夔鹿

鳴今不改易也

呦呦鹿鳴食野之苹我有嘉賓鼓瑟吹笙吹笙鼓簧承筐是將

人之好我示我周行

陸賈新語道基篇鹿鳴以仁求其羣補

淮南泰族訓鹿鳴興於獸而君子大之取其見食而相呼也

補

劉向楚詞七諫鹿鳴求其友王逸曰鹿得美草口甘其味則

求其友而號其侶也以言在位之臣不思賢念舊曾且不若

鳥獸也

尔疋釋草苹賴蕭郭璞曰苹今賴蒿初生亦可食補

喬樅謹案毛傳訓苹為萍鄭箋易之訓苹為賴蕭是用魯訓

改毛正義引陸璣疏云葉青白色莖似箸而輕肥始生香可

生食其義蓋本之三家

張衡東京賦我有嘉賓

風俗通義六笙長四寸十二簧像鳳之身正月之音也物生

故謂之笙詩云我有嘉賓鼓瑟吹笙簧笙中簧也詩云吹笙

鼓簧承筐是將

補

張衡南都賦嘉賓是將

補

王逸楚詞九嘆注笙中有舌曰簧詩云吹笙鼓簧

補

德音孔昭

張衡司空陳公誅德音孔昭

案此句又見蔡邕周巨勝碑銘

于民不偷

張衡東京賦示民不偷

喬樅謹案示毛詩作視鄭箋云視古示字也偷與佻同說文

玉篇並引詩視民不佻毛詩作佻傳云佻愉也正義引定本

愉作偷喬樅謂定本偷字是也毛用古文三家用今文佻乃

愉之段借故傳以偷釋之如能不我狎甲狎也洒埽廷內洒

灑也之例

君子是則是效

蔡邕郭有道林宗碑銘是則是效

喬樅謹案效毛詩作倣攷漢書叙傳亦云是則是效引用詩

語皆不作倣字是三家文同也

我有嘉賓鼓瑟鼓琴

風俗通義六詩云我有嘉賓鼓瑟鼓琴雅琴者樂之統也與

八音並行然君子所常御者琴最親密不離於身以爲琴之

大小得中而聲音和大聲不譁人而流漫小聲不湮滅而不

聞適足以和人意感人善心故琴之為言禁也雅之為言正也言君子守正以自禁也今琴長四尺五寸法四時五行也七絃者法七星也補

四牡

疹疹駱馬

說文疒部疹馬病也从疒多聲詩曰疹疹駱馬補喬樅謹案毛詩嘽嘽駱馬說文口部嘽下云喘息也既引詩語為證此疒部復引作疹疹其為王家詩無疑也毛詩釋文於嘽嘽不言韓詩字異則韓同毛可知漢書叙傳王師驪驪師古引此詩作驪驪駱馬攷毛詩大雅常武王旅嘽嘽孟堅當用是語然於彼詩嘽嘽作驪驪知此詩亦同作驪孟堅書

齊詩師古所稱不言其為毛為韓蓋襲舊注所引齊詩之文也疹疹當為魯詩據潛夫論以此為刺詩故文作疹疹言行役之迫促至此馬疲而病耳廣雅疹疹疲也正釋魯詩之義疹嘽得通者段氏玉裁云單聲之字在第十四部古多轉入第十七部如漢書司馬相如大人賦衍曼流爛疹以陸離史記作壇可證隰桑詩以難與阿何韻竹竿詩以儺與左瑳韻足知古音之相通轉他若嬰裝之為婆娑若干之為若柯皆此類也

不隍啟處

爾雅釋言隍暇也郭璞注詩曰不隍啟處補喬樅謹案尔正釋文隍音皇不隍音皇或作隍通作皇是陸

所見爾雅注引詩有依毛詩作遑者然郭所引詩多本舊注
之文釋言正文既作倅字則注所引當以或本作倅為是倅
者魯詩之文作遑者乃後人順毛改字耳

翩翩者佳

尔正釋鳥佳其夫不舍人曰佳名夫不樊光曰春秋云祝鳩
氏司徒祝鳩即佳夫不孝故為司徒李巡曰夫不一名佳今

楚鳩也

毛詩正義補

喬樅謹案夫不鳥之孝者也故詩人感而起興傷已不得孝
養父母曾夫不之不若也鄭箋以謹慤之鳥習勞獲安為喻

毛義蓋與魯殊

王事靡盬不倅將父

潛夫論愛日篇詩云王事靡盬不遑將父言在古閒暇而得
孝養今迫促不得養也補

喬樅謹案據節信此說是魯詩之義亦以四牡為刺詩遑當
本作倅此後人轉寫改為遑字也

萑華

萑萑者華

爾雅釋言皇華也樊光曰詩云皇皇者華孫炎曰皇皇猶煌
煌也邢疏補

喬樅謹案皇字當作萑據釋草萑華榮作萑可見釋草音義

云萑音皇本亦作皇是後人改萑為皇字樊光引詩當作萑
萑者華魯詩之文如此孫炎云萑萑猶煌煌此申明其義也

說文髡部髡華榮也从髡圭聲讀若皇爾雅曰髡華也莖髡
 或从艸皇許所引爾雅釋言之文尤足為明證毛詩作皇是
 古文之段借又案邵氏晉涵臧氏鏞堂並據郭注釋草引此
 作華皇也釋文亦先華後皇謂今本誤倒作皇華郝氏懿行
 又以說文所引爾雅髡華乃釋草之文喬樅謂數說皆非也
 說文隸下云華榮此據釋草為訓又引爾雅曰髡華也此稱
 釋言文判然甚明如以此句為引釋草是與上文辭復又奪
 去榮字屨入也字許之引經必不然矣且詳樊光引詩之意
 證莖非以證華故叔然復申莖莖之義郭本倒作華皇自是
 舛誤陸據郭本為音義先華後皇均非宜據說文正之

佚佚征夫每懷靡及

列女傳一周詩曰莘莘征夫每懷靡及夙夜征行猶恐無及

況欲懷安將何及矣

晉文齊姜篇

喬樅謹案毛詩駢駢征夫列女傳引作莘莘說苑奉使篇亦

然今據王逸楚詞章句引詩作佚佚叔師皆用魯詩是魯詩

文為佚佚也莘莘乃韓詩之文見王氏詩攷引韓詩外傳七

說文引詩莘莘亦本韓詩三家韓最後亡後人不曉佚佚為

魯詩惟習見韓詩字作莘莘又以國語所引與韓詩同遂援

以改列女傳說苑之佚佚楚詞及注佚佚字舊校云佚一作

莘是後人改佚為莘之左驗幸所改未盡者尚得據之以證

列女傳說苑之謫玉篇人部佚下云往來佚佚行聲詩曰佚

佚征夫也義與叔師合皆本魯詩之訓廣韻十九臻佚字引

詩同此又本於玉篇者也

王逸楚詞招魂注佻佻往來行聲也詩曰佻佻征夫

喬樅謹案今本楚詞章句作佻佻往來聲也一作佻佻行聲

也攷玉篇云往來佻佻行聲則往來下當有行字爲是

我馬唯騏六轡如絲載馳驅周爰諮謨

淮南脩務訓詩云我馬唯騏六轡如絲載馳載驅周爰諮謨

以言人之有所務也高誘曰詩小雅皇華之篇六轡四馬如

絲言調勻也諮難也詩言當馳驅以忠信往謨難事不自專

已咨之至乃聖人之務也

補

喬樅謹案毛詩周爰咨謀釋文咨本亦作諮謀此引作謨者

謀謨一聲之轉爾雅釋詁謨謀也尙書謨明弼諧史記夏紀

作謀明輔和謨又通漠及莫詩乃言聖人莫之釋文云莫又

作漠一本作謨是其驗也

說苑貴德篇詩曰載馳載驅周爰咨謀

補

喬樅謹案據淮南書所引魯詩當作諮謨此作咨謀者疑後

人順毛改之

補

棠棣

案左氏僖二十四年傳富辰言召穆公思周德之不類故糾

合宗族於成周而作詩曰常棣之華云云以常棣爲衰世之

詩與史記仁義陵遲鹿鳴刺焉說近又成十二年傳郤至以

兔置爲世亂詩鹽鐵論說與之合三家蓋非不根之談

喬樅謹案魯說以鹿鳴四牡伐木均爲刺詩則此棠棣篇亦

當為刺詩與左氏說同風俗通義云孫卿善為詩禮易春秋
梁元帝答劉遵之詔云張蒼之傳左氏賈誼之襲荀卿經典
釋文叙左氏授受源於荀卿左傳與魯詩師傳既同則其說
之合必無疑矣

漢書杜鄴傳鄴聞人情恩深者其養謹愛至者其求詳夫戚
而不見殊孰能無怨此棠棣角弓之詩所為作也補

喬樅謹案杜鄴以棠棣與角弓並為刺詩亦據魯家之說
棠棣之華萼不韡韡

蔡邕姜伯淮碑有棠棣之華萼韡之度又彈碁賦萼不韡韡
說文華部韡韡盛也詩曰萼不韡韡補

喬樅謹案叔重引詩與中郎合此據魯詩也毛詩棠棣作常

棣萼不作鄂不攷爾雅釋木唐棣移郭注云江東呼夫移文
選甘泉賦注引爾雅正作棠棣移菽文類聚八十九引詩夫
移之華萼不煒煒据韓詩也鄂字古文之段借

死喪之威兄弟孔懷

列女傳八詩云死喪之威兄弟孔懷言死可畏之事惟兄弟

甚相懷也孟政姊
篇補

蔡邕童幼胡根碑昆弟孔懷

原隰捋矣

爾雅釋故捋聚也郭璞注詩曰原隰捋矣補

說文手部捋引堅也从手孚聲詩曰原隰捋矣繫傳本
補

喬樅謹案爾雅釋文哀古作褻下同字本或作捋喬樅謂作

揆者是也郭璞所引襲舊注魯詩之文與說文偁詩合叔重亦據魯詩也玉篇手部揆下引說文作引聚也是堅義同聚又引詩原隰揆矣同易謙卦裒多益寡釋文云裒鄭荀董蜀才作揆禮雜記注招用裒衣釋文作裒云裒本又作裒此揆裒裒古通之驗毛詩揆作裒是通假字也

外禦其侮

爾雅釋故務侮也郭璞注詩曰外禦其侮補喬樅謹案侮毛詩作務此所引亦據爾疋舊注之文按勘記云注引詩以證務義之為侮當同毛詩作務喬樅謂此不然也爾雅明朗也樊注引詩高朗令終與此務侮也引詩外禦其侮同例不必改注侮字為務又葵揆也注引詩天子揆之

按勘記亦謂揆當作葵均據毛詩之文以訂雅注然郭注爾雅多襲舊義樊光諸家皆用魯詩未可據毛氏之文規規求合也

雖有兄弟不如友生

風俗通義七詩云雖有兄弟不如友生是以隨會圖其身而不遺其友鮑叔度其德而固推管子補

和樂且沈

王逸楚詞招魂注詩曰和樂且沈

喬樅謹案沈毛詩作湛叔師用魯詩故文與毛氏異宋玉招

魂娛酒不廢沈日夜些王逸注引此詩和樂且沈所以證明

沈字今本楚詞注依毛詩改沈為湛失叔師引詩之旨矣又

毛詩釋文湛下引韓詩作耽字亦與毛不同也

樂爾妻孥

趙岐孟子章句二孥妻子也詩曰樂爾妻孥補

喬樅謹案孥毛詩作帑釋文云帑依字吐蕩反經典通為妻

孥字今讀奴句子也孔冲遠正義云左傳秦伯歸其帑書曰

子則帑戮汝皆是子也據此是帑為孥之假借邪卿引魯詩

作孥三家今文並用本字也

是究是圖直其然乎

列女傳六詩曰是究是圖直其然乎齊傷槐女篇補

伐木

蔡邕正交論古之交者其義敦以正其誓信以固迨夫周德

始衰頌聲既寢伐木有鳥鳴之刺谷風有弃予之怨其所由

來政之失也

伐木丁丁鳥鳴嚶嚶出自幽谷遷于喬木

爾雅釋訓丁丁嚶嚶相切直也郭璞曰丁丁斫木聲嚶嚶兩

鳥鳴以喻朋友切磋相正補

喬樅謹案此舊注述魯詩之說也郭氏蓋承用之毛傳以嚶

嚶為驚懼訓與此異鄭箋云聿以道德相切正是據魯義改

毛也

中論貴驗篇小人尚明鑒君子尚至言至言也非賢友則無

取之故君子必求賢友也詩曰伐木丁丁鳥鳴嚶嚶出自幽

谷遷于喬木言朋友之義務在切直以升於善道也補

風俗通義七伐木有鳥鳴之刺谷風有弃予之怨終始以交
為難況容悅偶合而能申固其好者哉

嬰其鳴矣求其友聲

劉向楚詞七諫飛鳥號其羣今王逸注言飛鳥登高木志意
喜樂則和鳴求其羣而呼其耦詩曰嬰其鳴矣求其友聲
喬樅謹案文選張華詩云屬耳聽鸞鳴李善注引詩作鸞其
鳴矣梁元帝賦曰聞鸞鳴而求友字亦作鸞此三家之詩也
據張平子東京賦雖鳩麗黃關關嬰嬰是魯詩嬰其鳴矣本
為鸞字故平子以麗黃言之玉篇云鸞黃鳥也是已然則毛
詩嬰鳴乃鸞之假借叔師用魯詩字當作鸞今本作嬰與毛
詩同非是宜改正之

相彼鳥矣猶求友聲

潛夫論德化篇相彼鳥矣猶求友聲

神之聽之終和且平

淮南泰族訓聖人懷天氣抱天心執中含和不下廟堂而衍
四海變習易俗民化而遷善若性諸已能以神化也詩云神
之聽之終和且平

坎坎鼓我樽樽舞我

爾雅釋訓坎坎樽樽喜也舍人曰樽樽舞兒

舞歡喜

蔡邕禮樂意漢樂四品三曰黃門鼓吹天子所以宴樂羣臣

詩所謂坎坎鼓我蹲蹲舞我者也

風俗通義六漢樂人侯調依琴作坎坎之樂言其坎坎應節
奏也詩云坎坎鼓我是其文也補

喬樅謹案毛詩釋文坎坎說文作鞞音同云舞曲也攷說文

夕部鞞絲舞也舊絲下衍也字此從段注訂本从夕从章樂有章也夆聲詩

曰鞞鞞鼓我此從段注依韻會訂舊本舞字之誤字與魯韓毛並異疑齊詩之

異文也又毛詩蹲蹲釋文云本或作蹲同爾雅蹲蹲釋文引

說文云蹲士舞也宜從士尊本或作蹲同然則蹲蹲古今文

之異蔡邕禮樂意引詩蹲蹲舞我蔡用魯詩當从今文作蹲

為正

天保

天保定爾亦孔之固俾爾亶厚胡福不除俾爾多益以莫不庶

潛夫論慎微篇詩曰天保舊譌作祿今訂正之定爾亦孔之固俾爾亶

厚胡福不除俾爾多益以莫不庶此言也言天保佐王者定

其性命甚堅固也使女信厚何不治此句字有脫誤而多益之甚眾

庶焉此下疑脫罔字不遵履五常順養性命以保南山之壽松柏之

茂也此節上下錯簡文字脫誤不可讀今畧訂正如左補

爾雅釋故亶厚也某氏注詩曰俾爾亶厚毛詩桑柔正義補

喬樅謹案某氏引詩作亶厚與潛夫論合又風俗通義七云

俾爾亶厚皆據魯詩之文毛氏亶作單者聲近假借字

如山如阜

風俗通義十詩云如山如阜阜者茂也言平地隆踊不屬於

山陵也補

如岡如陵

風俗通義十詩云如岡如陵陵有天性自然者

補

吉圭惟饒

周官蜡氏注蠲讀如詩吉圭惟饒之圭圭潔也

補

喬樅謹案毛詩吉蠲為饒傳云蠲絜也蠲乃圭之假借惠氏

棟曰呂覽云臨飲食必蠲絜高誘注蠲讀為圭蓋三家詩作

吉圭惟饒故高讀从之喬樅攷淮南時則訓湛熅必潔高誘

注云湛熅必令圭潔孟子卿以下必有圭田趙岐注云圭潔

也圭潔之義即本此篇魯詩之訓鄭君禮注所引多據齊魯

詩儀禮士虞注引詩曰吉圭為饒惟字作為與此微異是據

齊詩之文周官宮人注引詩與毛同或出後人轉寫所改也

禘祠蒸嘗于公先王

爾雅釋天祭名春祭曰祠夏祭曰禘秋祭曰嘗冬祭曰蒸孫

炎曰祠之言食

音賜

禘新菜可灼嘗嘗新穀蒸進品物也

補

喬樅謹案李氏易傳載虞翻解易羣孚乃利用禴引詩作禴

祭蒸嘗白帖六十七御覽五百廿四引詩並作禴祀蒸嘗文

與魯毛不同疑為齊韓之異字爾雅釋故既釋祠蒸嘗禘為

祭名而此復見者彼釋四者為凡祭之通名此釋四者為四

時之祭名專為此詩作解詩言于公先王知四者皆為宗廟

之祭也四時之祭夏殷名各不同見禮記王制據周禮大宗

伯文則此四時祭名周公所定也郭氏此注與孫炎文同景

純之襲用舊注此尤其顯證也

張衡東京賦躬追養於庶祧奉蒸嘗與禴祠

又南都賦糾宗緌族禴祠蒸嘗

如日之升

張衡冢賦如日之升

采薇

史記周本紀懿王之時王室遂衰詩人作刺宋衷曰時王室

衰始作詩也

蔡邕和熹鄧后謚議家有采薇之思

喬樅謹案漢書以此詩為作於懿王之時與史記周本紀云

云說合白虎通引詩以為師出踰時怨思而作蔡邕謚議以

家有采薇之思與人懷殿叩之聲對舉而言則亦以采薇為

怨思之詩皆據魯說也

我行不賴

爾雅釋訓不賴不來也

喬樅謹案爾雅釋文云不賴宜從來本今作俟字先大夫左

海經辨云說文來部賴偁詩曰不賴不來即爾雅之文重文

俟云賴或从才今譌作俟爾雅此訓即釋詩我行不賴句毛

詩作來用本字三家作賴用借字爾雅以不來釋不賴聲近

為訓喬樅謂說文詩曰是爾雅曰之誤後人轉寫因上來字

引詩并此亦誤書作詩耳段氏注以為江有汜之詩不我以

古作不我賴許蓋兼偁詩爾雅轉寫譌奪不可讀耳殆未必

然也

四牡駢駢

張衡南都賦駟飛龍兮駢駢

補

小人所比

爾雅釋言庇蔭也舍人曰庇蔽也

左傳文十年正義孫炎曰庇覆之

蔭也眾經音義

九補

喬樅謹案毛詩小人所腓傳云腓辟也鄭箋云腓當作比此

言戎車者將率之所依乘戍卒之所比倚鄭箋蓋據魯詩改

毛也芘庇字通詩桑柔箋人庇陰其下者釋文云本亦作芘

蔭雲漢箋我無所庇陰處釋文云本亦作芘蔭是字通之驗

魯詩文作芘釋言庇蔭之訓正釋此詩芘字陳氏毛詩稽古

篇云腓亦作芘班固幽通賦安怡怡而不芘文選注引曹大

家訓芘為避漢書注云鄧展亦訓避義與毛傳合喬樅謂班

氏家學是治齊詩者芘字當是齊詩之異文

昔我往矣楊柳依依今我來思雨雪霏霏

白虎通征伐篇古者師出不踰時者為怨思也天道一時生

一時養人者天之貴物也踰時則內有怨女外有曠夫詩曰

昔我往矣楊柳依依今我來思雨雪霏霏

王逸楚詞章句九據時所見自哀傷也猶詩云昔我往矣楊

柳依依也補

出輿

喬樅謹案荀子及史記匈奴傳引詩車皆為輿是魯與毛異

蔡邕諫伐鮮卑議周宣王命南仲吉甫攘獫狁威蠻荆又釋

詩經卷之八

誨獫狁攘而吉甫宴

案漢書匈奴傳以六月出輿並爲美宣王之詩史記衛將軍

傳載益封衛青詔書亦並舉二詩而言今據邕議及釋誨同

以出輿六月爲宣王時事皆與漢書語合是魯齊說同

我出我輿于彼牧矣自天子所謂我來矣

荀子大畧篇天子召諸侯諸侯輦輿就馬禮也詩曰我出我

輿于彼牧矣自天子所謂我來矣補

王命南仲

喬樞謹案南仲毛詩以爲文王之屬王傳箋並謂殷王據漢

書及蔡中郎集並以爲宣王命南仲則南仲宣王之將也攷

漢書古今人表召虎方叔南仲中山父申伯尹吉甫列上下

次周宣王世後漢書馬融傳融疏亦以此詩爲宣王事是三

家之說並同

出輿彭彭

史記匈奴傳戎狄侵盜暴虐中國中國疾之故詩人歌之曰

出輿彭彭城彼朔方

喬樞謹案史記匈奴傳云周襄王時戎狄居于陸渾東至于

衛侵盜暴虐中國疾之故詩人歌之曰戎狄是膺薄伐獫狁

至于太原出輿彭彭城彼朔方王氏詩攷據此遂以出輿爲

襄王之詩今案非也漢書匈奴傳自陵降匈奴以前皆錄史

記之文惟狐鹿姑單于以下張晏以爲劉向褚先生所錄班

史記所引戎狄是膺乃魯頌闕宮之詩何得與雅詩之出與

六月合為一事此其錯舛顯然者然則史記此節蓋編簡爛

脫僅存引詩數語後人掇拾遺字次于戎狄是膺之下遂至

牴牾宜援據漢書為之補正

天子命我城彼朔方

楊雄趙充國頌天子命我

史記衛青傳城彼朔方

獫狁于攘

潛夫論救邊篇聖王養民愛之如子憂之如家危者安之亡

者存之救其災患除其禍亂是故鬼方之伐非好武也獫狁

于攘非貪土也以振民育德安疆宇也補

既見君子我心則降

列女傳六詩曰既見君子我心則降補

薄伐西戎

潛夫論邊議篇易制禦寇詩美薄伐自古有戰非乃今也傳

曰天生五材民並用之廢一不可誰能去兵兵所以威不軌

而昭文德也聖人所以興亂人所以廢補

杖杜

有杖之杜

高誘淮南說林訓注杖讀詩有杖之杜之杖也補

胡逝不至而多為恤

高誘呂覽勸學篇注詩曰胡逝不至而多為恤補

魚麗

魚麗于罾

爾雅釋訓凡曲者為罾郭璞曰凡以薄為魚笱者謂之罾又釋器寡婦之笱謂之罾孫炎曰罾曲梁其功易故謂之寡婦之笱補

喬樅謹案說文网部罾曲梁寡婦之笱魚所罾也罾或从婁作婁春秋國語曰溝罾婁又句部笱曲竹捕魚笱也然則罾者以曲薄為梁以曲竹為笱笱以承梁之孔使魚入之而不得去雅訓兩釋其義所以備其名象也

鱣鮪 魴鱧 鰓鯉

爾雅釋魚鯉鱣鰓鮪魴鮪舍人曰鯉一名鱣鱧一名鮪

毛詩正義 鮪石鮪也毛詩釋文 孫炎曰鰓一名鮪補

喬樅謹案郭注爾雅以鯉鱣鰓鮪魴鮪為六魚之名詩碩人正義引郭璞云先儒及毛詩訓傳皆謂此魚有兩名今此魚種類形狀有殊無緣強合為一物喬樅謂郭義非是魚名古今或異逐世而移大鯉曰鱣而非即鱣猶之大鱧為鯉而非即鰓鮪也說文鰓鱧也鱧鱧也鮪鮪也鮪鮪也雖不必同形而要各自為類又鰓魚之亦名鯉刺魚之亦名鮪名同實異者不勝枚舉景純以今釋古違失雅訓殆不可從也物其指矣唯其偕矣

荀子大畧篇物其指矣唯其偕矣不時宜不敬交不驩欣雖指非禮也補

物其有矣唯其時矣

荀子不苟篇君子行不貴苟難說不貴苟察名不貴苟傳唯

其當之為貴詩曰物其有矣唯其時矣此之謂也補

說苑辨物篇詩曰物其有矣唯其時矣物之所以有而不絕

者以其動之時也補

其時當也

全如異教

蘇賦

五

皇清經解續編卷千百二十五終

皇清經解續編卷千百二十五終

善化劉 長沙王 賓校

