

年卷

1

第

期

7

第

善

救

曉樓

期七第 卷一第刊月

(號專告報作工)



影剪振工塘海江錢築修

國立北平圖書館藏

行編室譯編署分閩浙署總濟救後善院政行

日五十月八年五十三國民

本期目錄

三十五年八月十五日

一、行總浙閩分署工作報告

二、振卹

- (一) 概述
- (二) 振卹
 - 1. 配發冬令救濟費二十萬元
 - 2. 配發各縣急賑物資
 - 3. 直接配發抗市急賑麵粉與舊衣
 - 4. 平售麵粉調劑抗市民食抑平糧價
 - 5. 配發大中學校清寒師生營養食品
 - 6. 辦理水災急賑
 - 7. 籌辦難民個別補助
- (三) 工賑
 - 1. 搶修錢江海塘
 - 2. 舉辦小型工賑
 - 3. 核定閩省九大工程工賑
- (四) 特賑
 - 1. 配發各慈善機關救濟物資
 - 2. 救濟失業工人
 - 3. 補助省會兒童樂園籌設托兒所
 - 4. 協助浙江戰時兒童保育院遣散難童
 - 5. 救濟流浪兒童
 - 6. 籌設平價食堂及推行兒童福利
- (五) 難民救濟
 - 1. 籌設難民回籍
 - 2. 籌設難民縫紉工場
 - 3. 籌設難民救濟
- (六) 農業救濟
 - 1. 收購優良稻種免費配發災區農民
 - 2. 配發德字美棉種籽
 - 3. 成立浙區農業委員會
 - 4. 舉辦買性者登記
 - 5. 調查肥料改良稻種發芽生長情形
 - 6. 配發肥料一億元第一期四千萬元
 - 7. 調查金華區改良小麥生產狀況

三、衛生

- (一) 醫院善後
- (二) 醫藥救濟
- (三) 防疫救濟
- (四) 改善國民營養

8. 彙核農業救濟需要物資呈請總署配發
 9. 調查浙江省食糧作物生產量
 10. 成立浙江省農善後推廣委員會
 11. 配發蔬菜種籽及病蟲害防治藥劑

四、儲運

- (一) 釐訂章則
- (二) 建立倉庫
- (三) 整頓帳務
- (四) 倉庫設備
- (五) 運輸情形
- (六) 物資收發情形

五、業務上之困難與建議

二、行總浙閩分署駐閩辦公處工作報告

引言

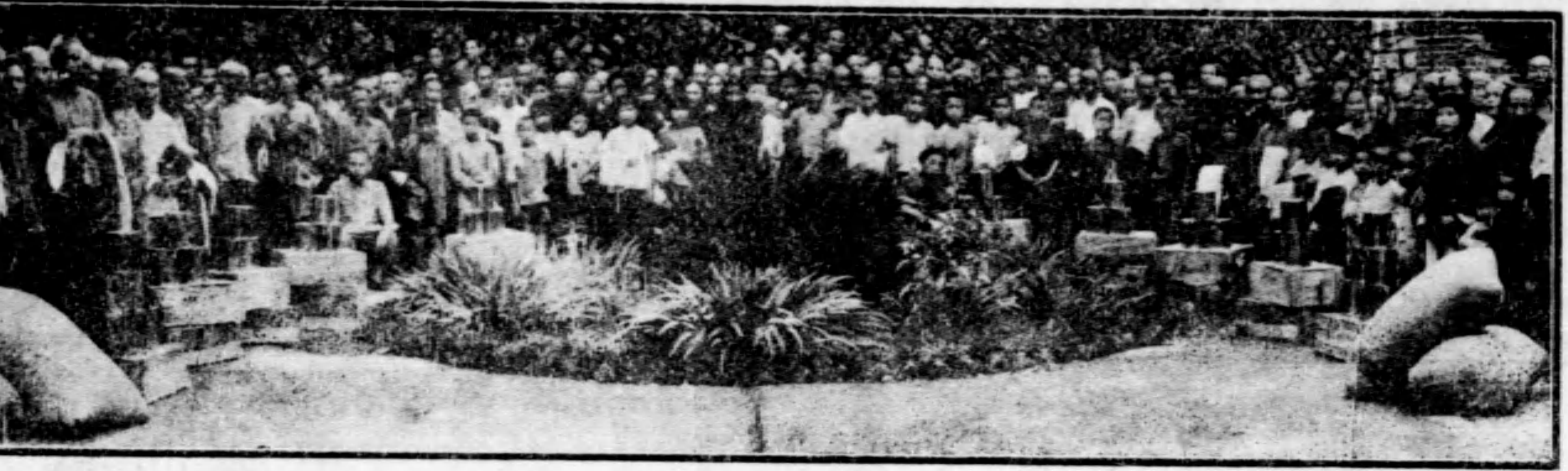
- (一) 福州辦事處業務概況
 - 1. 賑務部份
 - 2. 工賑部份
 - 3. 衛生部份
 - 4. 儲運部份
 - 5. 會計部份
- (二) 廈門辦事處業務概況
 - 1. 儲運部份
 - 2. 賑務部份
 - 3. 衛生部份

三、本署七月份大事記

R

548.105

758.16



澤溥羣倫

福州市救濟院，為普濟堂、麻瘋院、殘疾收容所合組而成。共計收容人數四八八人，此係領受救濟物資後全體留影。



黃口騰歡

福建基督教孤兒院創辦甚早，收容孤兒二〇〇人，此係發放舊衣後之一幕。

同登樂園

馬江孤兒院為天主教所辦，收容孤兒一三二人，教養兼施，此係領受救濟物資之情形。



矜此無告

閩省麻瘋病
傳染甚廣，
一櫻此疾幸
福全失，為
救濟對象中
最堪憐憫者
。圖為南平
福清兩院麻
瘋病人領受
振濟品攝影



利濟民生

福建民生婦女工藝傳習所，收容
失業婦女，從事紡織生產，經本
署榕處配發救濟物資。



以養以教

天主教聖若
瑟育幼院，
共收容兒童
一二八人，
因經費支絀
，常受本署
駐閩辦公處
之振濟，此
圖為發放物
資後留念。



圖示馬江聖教醫院收容一遺兒，母因病死亡，頓失撫育，得本署駐閩辦公處分配奶粉喂哺之發育狀況。

惠此甯馨



南平救濟院收容無告男女老幼共九十人，圖為院內嬰孩領受救濟物資之一瞥。

少者懷之



圖為杭州救濟院安老所中殘廢兒童，身著救濟衣服後之一角。

若有所思



南平救濟院收容殘疾人數頗多，惟經費困難，生活艱苦，自經本署駐閩辦公處救濟後，稍見改善。

惇獨有賴



(1)



(2)

(3)



(4)



1. 免費發放紹興災區貧農稻種

3. 免費發放上虞災區貧農稻種

2. 免費發放金華龍谿鄉貧農菜餅

4. 免費發放餘姚災區貧農稻種

善後救濟總署浙閩分署工作報告

——三十五年一月至七月份——

一、概述

本署於去年十一月十五日奉命在渝籌備，至本年一月十五日在杭州正式成立，迄今半載有餘，一秉總署「寓善後於救濟」之政策，以爲本署工作之方針；即：一、積極重於消極，在急賑期間，除遣送大批難民，舉辦冬令急賑外，更舉辦搶修錢江海塘工賑及全省各地農田水利交通衛生等大小百餘工賑之核定；二、農村重於都市，市本署所得物資，均依據浙區審議委員會之決定，公平分配各縣，務使廣大農村普霑其惠，即窮鄉僻壤，亦無不以力之所及，設法配運；同時爲使善救工作普遍深入計，特將全省劃爲四個工作區而成立四個工作隊，第一工作隊駐甯波，第二工作隊駐吳興，第三工作隊駐溫州，第四工作隊駐金華，分頭進行，以展開全面救濟工作。本署對於一切業務之運用，概以物資爲主，而運用物資，則有賴於充分之來源與優良之交通環境，庶「物盡其用，貨暢其流」。然此種客觀條件均未盡具備，就物資言，來源既有困難，就交通言，運輸亦多梗阻，影響業務之發展殊大。與本署原定之計劃尙遠。所幸浙江省縣當局及社會賢達多承登贊，惠予協助，實深利賴。茲當總署召開全國善救工作檢討會議之際，爰將本署七個月來工作經過情形，略陳梗概，敬請與會諸公進而教之。



二、賑卹

(一) 急賑

1. 配發冬令救濟費二千萬元

本署奉命成立以後，鑒於轄區各市縣久受敵偽蹂躪，瘡痍滿目，舉辦急賑，不容或緩。惟成立之初，物資尚未運達，為適應事實需要，先撥冬令救濟費國幣二千萬元，交由浙江省社會救濟事業協會統籌配放，於一月廿六日開會通過配放辦法，全浙七十七市縣，按災情輕重，普遍分配，每縣自十五萬元至八十萬元不等，其分配數額，列表如下：

冬令救濟費二千萬元各縣配額表

以萬為單位

縣(市)名	配額	縣(市)名	配額
杭州市	八〇〇、〇〇〇元	杭縣	三〇〇、〇〇〇元
餘杭	二五〇、〇〇〇元	新登	二五〇、〇〇〇元
臨安	二五〇、〇〇〇元	於潛	二五〇、〇〇〇元
昌化	二五〇、〇〇〇元	富陽	三五〇、〇〇〇元
諸暨	三五〇、〇〇〇元	德清	二五〇、〇〇〇元
武康	二〇〇、〇〇〇元	紹興	四〇〇、〇〇〇元
蕭山	三〇〇、〇〇〇元	東陽	三〇〇、〇〇〇元
義烏	三〇〇、〇〇〇元	宣平	一五〇、〇〇〇元
衢縣	二五〇、〇〇〇元	開化	一五〇、〇〇〇元

新昌	二五〇、〇〇〇元	嵯縣	三〇〇、〇〇〇元
上虞	三五〇、〇〇〇元	餘姚	三五〇、〇〇〇元
金華	三五〇、〇〇〇元	蘭谿	二〇〇、〇〇〇元
永康	二五〇、〇〇〇元	湯溪	二〇〇、〇〇〇元
武義	二五〇、〇〇〇元	鄞縣	四〇〇、〇〇〇元
慈谿	三五〇、〇〇〇元	鎮海	二五〇、〇〇〇元
定海	二五〇、〇〇〇元	奉化	三〇〇、〇〇〇元
象山	二五〇、〇〇〇元	寧海	二五〇、〇〇〇元
臨海	三〇〇、〇〇〇元	吳興	四〇〇、〇〇〇元
長興	三五〇、〇〇〇元	遂安	一五〇、〇〇〇元
江山	二五〇、〇〇〇元	常山	二〇〇、〇〇〇元
龍游	二〇〇、〇〇〇元	遂昌	一五〇、〇〇〇元
溫嶺	二〇〇、〇〇〇元	三門	二〇〇、〇〇〇元
天台	三〇〇、〇〇〇元	磐安	一五〇、〇〇〇元
永嘉	四〇〇、〇〇〇元	平陽	三〇〇、〇〇〇元
瑞安	二〇〇、〇〇〇元	樂清	三〇〇、〇〇〇元
黃巖	二〇〇、〇〇〇元	仙居	二五〇、〇〇〇元
麗水	三五〇、〇〇〇元	龍泉	二〇〇、〇〇〇元
青田	二五〇、〇〇〇元	縉雲	二〇〇、〇〇〇元
安吉	三五〇、〇〇〇元	孝豐	三五〇、〇〇〇元

松陽	一五〇、〇〇〇元	雲和	二〇〇、〇〇〇元
嘉興	三〇〇、〇〇〇元	嘉善	二〇〇、〇〇〇元
海寧	二五〇、〇〇〇元	泰順	一五〇、〇〇〇元
玉環	二〇〇、〇〇〇元	海鹽	二五〇、〇〇〇元
平湖	二〇〇、〇〇〇元	景寧	一五〇、〇〇〇元
慶元	一五〇、〇〇〇元	崇德	三五〇、〇〇〇元
桐鄉	二五〇、〇〇〇元	建德	二〇〇、〇〇〇元
淳安	二〇〇、〇〇〇元	分水	二〇〇、〇〇〇元
壽昌	一五〇、〇〇〇元	浦江	三〇〇、〇〇〇元

洞廬	二〇〇、〇〇〇元
合計	二一〇、〇〇〇、〇〇〇元

2. 普遍分配各縣急賑物資

本署自冬令救濟費配發不久，救濟物資為麵粉、米、麥、舊衣等，即源源運到，初按各縣市申請情形酌量配發，旋為配發物資符合公平原則起見，經擬訂「行總浙閩分署配發救濟物資暫行辦法」，並根據浙江省政府編印善後救濟資料調查報告所載各市縣難民人數，察酌受災情形，擬定浙區各市縣救濟物資分配百分比表各一種，提交第一次浙區審議委員會議決修正通過，嗣後所有各種急賑物資之配發，均以上項辦法與百分比表可依據，截至七月份止，各縣配發急賑物資之種類、數量、計如下表：

行總浙閩分署所屬各區隊物資分配統計表 一月一日至七月三十一日

第一	區縣轄直署本	除區		縣屬	
		麵粉(噸)	舊衣(包)	麥子(噸)	受惠人數
奉化	鄞縣	E. 58.19	E. 510	E. 28.125	73386人
鎮海	餘杭市	E. 24	E. 30	E. 28.125	28000人
鄞縣	分杭	E. 20	E. 10	E. 18.75	12000人
	於水	E. 30	E. 15	E. 32.86	26344人
	富陽	E. 100	E. 50	E. 4.68	74698人
	蕭山	E. 42	E. 50	E. 18.75	28482人
	廬山	E. 50	E. 30	E. 7.53	38744人
慈谿	諸暨	E. 30	E. 30	E. 9.375	19200人
定海	新登	E. 20	E. 10	E. 28.125	12000人
象山	臨安	E. 8.50	E. 20	E. 9.375	18876人
	昌化	E. 20	E. 10	E. 18.75	16172人
	紹興	E. 96	E. 50	E. 7.53	57760人
	建德	E. 20	E. 15	E. 18.75	20744人
	諸暨	E. 40	E. 60	E. 7.53	30551人
慈谿	杭縣	E. 50	E. 30	E. 18.75	28000人
定海	新登	E. 47	E. 10	E. 9.375	36820人
象山	臨安	E. 30	E. 20	E. 7.53	16800人

<p>隊作工</p> <p>三仙嶼上甯</p> <p>門居縣虞海</p> <p>E. 20</p> <p>E. 80</p> <p>E. 30</p> <p>E. 5</p> <p>E. 5</p>	<p>E. 50</p>	<p>11700人</p> <p>48800人</p> <p>16800人</p> <p>2800人</p> <p>2800人</p>	<p>臨餘海</p> <p>姚昌</p> <p>新昌</p> <p>天台</p> <p>黃巖</p> <p>E. 50</p> <p>E. 18</p> <p>E. 15</p> <p>E. 20</p> <p>E. 20</p>	<p>E. 4.68</p> <p>2083人</p> <p>2800人</p> <p>10080人</p> <p>84000人</p> <p>11200人</p>
<p>隊作工二第</p> <p>武長安海崇平嘉</p> <p>康興吉甯德湖興</p> <p>E. 50.26</p> <p>E. 50</p> <p>E. 30</p> <p>E. 60</p> <p>E. 70</p> <p>E. 44.50</p>	<p>E. 50</p> <p>E. 20</p> <p>E. 20</p> <p>E. 30</p> <p>E. 40</p> <p>E. 60</p> <p>E. 30</p>	<p>32146人</p> <p>29600人</p> <p>18400人</p> <p>2400人</p> <p>36800人</p> <p>44000人</p> <p>27320人</p>	<p>嘉善</p> <p>海鹽</p> <p>桐鄉</p> <p>吳興</p> <p>孝豐</p> <p>德清</p> <p>E. 60</p> <p>E. 30</p> <p>E. 30</p> <p>E. 62</p> <p>E. 49</p> <p>E. 30</p>	<p>E. 30</p> <p>E. 30</p> <p>E. 20</p> <p>E. 100</p> <p>E. 40</p> <p>E. 20</p> <p>36000人</p> <p>19200人</p> <p>18400人</p> <p>42720人</p> <p>30640人</p> <p>18400人</p>
<p>隊作工三第</p> <p>慶縉溫青玉瑞永</p> <p>元雲嶺田環安嘉</p> <p>E. 100</p> <p>E. 15</p> <p>E. 10</p> <p>E. 25</p> <p>E. 10</p> <p>E. 15</p>	<p>E. 14.63</p>	<p>118570人</p> <p>8400人</p> <p>5600人</p> <p>14000人</p> <p>5600人</p> <p>8400人</p>	<p>樂清</p> <p>平陽</p> <p>泰順</p> <p>景寧</p> <p>麗水</p> <p>龍泉</p> <p>雲和</p> <p>E. 30</p> <p>E. 15</p> <p>E. 5</p> <p>E. 5</p> <p>E. 50</p> <p>E. 20</p> <p>E. 5</p>	<p>16800人</p> <p>8400人</p> <p>2800人</p> <p>2800人</p> <p>28000人</p> <p>11700人</p> <p>2800人</p>
<p>隊作工四第</p> <p>浦江衢蘭武永義金</p> <p>江山縣谿義康烏華</p> <p>E. 30</p> <p>E. 80</p> <p>E. 30</p> <p>E. 50</p> <p>E. 50</p> <p>E. 70</p> <p>E. 60</p>	<p>E. 60</p> <p>E. 60</p> <p>E. 30</p> <p>E. 30</p> <p>E. 40</p> <p>E. 40</p>	<p>21600人</p> <p>49600人</p> <p>35888人</p> <p>43716人</p> <p>39544人</p> <p>55888人</p> <p>46116人</p> <p>27114人</p>	<p>東陽</p> <p>磐安</p> <p>湯溪</p> <p>宣平</p> <p>龍游</p> <p>常山</p> <p>遂昌</p> <p>松陽</p> <p>E. 70</p> <p>E. 10</p> <p>E. 20</p> <p>E. 10</p> <p>E. 50</p> <p>E. 40</p> <p>E. 20</p> <p>E. 30</p>	<p>E. 40</p> <p>E. 37.50</p> <p>E. 9.375</p> <p>E. 9.375</p> <p>E. 28.125</p> <p>E. 18.75</p> <p>E. 28.125</p> <p>59008人</p> <p>5600人</p> <p>16972人</p> <p>1772人</p> <p>40526人</p> <p>30834人</p> <p>11200人</p> <p>29316人</p>

除	壽昌	E. 20	E. 8	E. 14.055	18095人	淳安	E. 10	E. 5	E. 14.55	12255人
	開化	E. 30		E. 47.25	37826人	遂安			E. 4.68	2083人
共計	麵粉	E2679.04噸	舊衣	1733包	麥子	734.42噸				

3. 直接配發急賑麵粉與舊衣

杭市為本署所在地，所有難民急賑麵粉與舊衣之發放，均由本署派員直接辦理，麵粉於二月份發放完畢，情形列表如左：

區別	隊長	區長姓名	發放地點	難民數	麵粉數(包)	備註
一	楊澤武	陳棣生	柳翠井巷	七六〇〇	五六〇	一、急賑麵粉總數五十噸(二千三百包)
二	黃造雄	吳剛乾	皮市巷	二六六三	二〇〇	二、每一大口給三市斤小口給一市斤半
三	陳光國	錢鏡西	東清巷	一〇三二八	七六〇	三、照人數共配四六市噸餘額三四市噸依照比例送各區準備漏列難民補發之需
四	蔣致平	王孫承	裏西湖善壩	一五五〇	一二〇	
五	秦恩培	蘇德鈞	候潮門外直街	一九八〇	一五〇	
六	包傳賢	徐彭年	艮山門外火車站	一八九〇	一四〇	
七	沈文驥	陳孝感	寬橋	一二四〇	一〇〇	
八	方載輝	印祥毓	湖墅倉基上	三五〇六	二七〇	

舊衣部份因杭市係省會所在地，配放對象複雜，由署特定辦法商請聯總浙閩辦事處同意，於三日六日公告施行，分配對象、手續、及數量為：(一)市區難民暨各慈善機關團體之難童、老殘、孤兒，由署直接配發，數量按實際需要核定；(二)市區中小學教職員共配發舊衣五十包，由市區中小學公推校長代表一人，教職員代表二人，組織配放團，自行造冊配發；(三)市區慈善機關團體職員四包，由各單位公推代表一人，

組織配放團，自行造冊發放；(四)市區新聞編輯人員及外勤記者四包，由杭市外勤記者新聞編輯人員各推代表一人，自行組織配放團，造冊發放；現上項舊見已全部發放完畢，杭市難民舊衣之發放，則係參照發放麵粉辦法辦理，惟改以一聯保為發放單位，共四十一聯保，二七三〇五人，共發舊衣二七三包，經過均尚順利。

4. 平售麵粉調劑杭市民食抑平糧價

本署與總署財務廳為調劑民食，抑平糧價起見，自三月四日起委託浙江省合作社物品供銷處、東南日報員工福利社、及杭市宋永裕等十五糧食商號，代為平售二號標準粉麵，每市斤一四〇元，每包四十四市斤，連袋售國幣六千元，初規定每人可購五包，旋發覺有套購情事，為普遍供應杜絕套購計，自三月六日起改為每人限購乙包，九日起鑒於發售辦法，仍有調整必要，暫時停售三天，至十二日繼續發售，辦法較前完善，(一)代售商號須以總數百分之三十拆包零售；(二)由署廳派員常駐商號協助辦理；(三)零售減價每市斤二三〇元，均係顧及市區貧民，並可防止套購圖利之流弊，至市區內各機關團體則可備函造冊來署洽購，發售以還，自三月四日起至三月廿六日止，已將麵粉五萬包，全部售罄，發售期間適值杭市發生米潮，民食恐慌，中下之戶均爭購是項平價麵粉充飢，市上麵粉價格，因受平售影響，連續下跌，可見平售工作在當時已獲良好反應，各縣聞訊，紛紛電請緩例辦理，本署以各縣糧食恐慌，情形相同，即彙案轉總署核示，嗣奉電覆以須麵粉留作工賑之用，不能運至各縣平售，總署在滬平售工作，亦已結束，此後將以是項麵粉米麥等全力辦理工賑，以符「寓善後於救濟」之原則。

5. 配發大中學校清寒師生營養食品

本署迭准浙省各公私立大中學校師生紛紛申請，以平日生活清苦，營養不良，需要救濟，請予營養物資補助，經呈奉總署指示，准按難民例予以救濟，並訂定「行總浙閩分署配發轄區清寒大中學校教職員暨學生救濟物資辦法」一種，公告週知，先就浙省大中學校清寒師生合乎規定者配發罐頭食品、牛奶粉、奶三種；教職員每人牛奶兩罐，奶粉、罐頭食品各一罐；學生每人奶粉罐頭食品各一罐；第一次配發工作，業於七月底結束。配發及受惠情形列表說明如下：

本署配發浙區大中學校清寒教職員及學生營養品統計表

受賑學校類別	數量	受賑人數		備註
		教職員	學生	
大學及專科學校	六	二六一	一二四〇	大學二
省市立中學校	一四	七二三	一六八八	市立中
省立師範學校	一一	四六二	四二六〇	學一校
縣立中學校	三九	九七四	一〇一八	
縣立師範及簡易師範	四八	八三三	八五五二	
職業學校	一五	二九四	二三〇六	
私立中學校	三八	一〇〇六	八五〇	
合計	一七一校	四六五三人	一九九一四人	

各工作隊經手發出上項營養品數量統計

隊別	教職員	學生	牛奶	奶粉	粉罐	罐頭食品
杭市難民站	一五三六	五九九二	三〇七二	七五二八	七五二八	七五二八
第一工作隊	七九三	三三一六	一五八六	四一〇九	四一〇九	四一〇九
第二工作隊	四一九	二〇〇〇	八三八	二四一九	二四一九	二四一九
第三工作隊	八八八	三六〇九	一七七六	四四九七	四四九七	四四九七
第四工作隊	一〇一七	四九九〇	二〇三四	六〇一四	六〇一四	六〇一四
合計	四六五三	一九九一四	九三〇六	二四五六七	二四五六七	二四五六七

6. 辦理水災急賑

本年六月浙省諸暨、浦江、淳安、富陽、蕭山、臨海、壽昌、遂安、武康、吳興、杭縣等十一縣、均因霖雨連綿，山洪暴發，釀成嚴重水災，分電乞賑，本署即按各縣災情輕重，分別辦理急賑，計配撥諸暨洋麥八十包；浦江、淳安、富陽、臨海、壽昌、遂安、蕭山等七縣，各撥洋麥五十包；武康、吳興兩縣各撥麵粉十噸；杭縣撥麵粉三百包；並鼓勵各該受災縣份申請舉辦水利工程賑，修築原有堤防溝渠，以期根本消弭水患。

7. 籌辦難民個別補助

本署鑒於遣送或遣散之難民類多生活困難，仍有予以短期個別補助之必要，爰依總署訂頒難民家庭及難民個別補助暫行辦法規定，舉辦難民個別補助；杭州市交本署回籍難民接送站杭州站辦理，鄞縣、永嘉、吳興、金華、交該地工作隊，福州廈門由各該地辦事處辦理；已依據總署訂頒辦法，另擬「行總浙閩分署辦難民個別補助工作要點」一種，通飭遵辦，因命令發出未久，各站隊尚在積極籌備中，茲將辦理要點附後：

行總浙閩分署辦理難民個別補助工作要點

一、預定補助名額：每月八百名，其分配如下：

1. 杭州市二百名，2. 工作隊暨辦事處駐在地各一百名，每月遇有缺額時，得隨時遞補，以經常保持上項名額為原則。

二、補助項目，暫以主副食暨醫藥為限：

1. 主食 每名日發米一市斤或麵粉一市斤，小口減半，每旬核發一次。

2. 副食 一律發給代金，每名日發國幣二百元，小口減半，每旬核發一次。

3. 醫藥 視實際需要，隨時按照本署各項難民醫藥補助成案辦理。

4. 房屋 代覓適當公共場所如祠堂、廟宇、會館、教堂等，寄住時間，以禁止補助時為止。

三、補助對象，以杭州市、鄞縣、永嘉、吳興、金華、福州、廈門七市縣境內，經本署遣送或遣送之難民為限。

四、補助時間以苦難情況之輕重，分甲乙兩種，甲種補助兩月，乙種補助一月，如有特殊原因，（如傳染疾病或遭逢其他意外事故等），得酌量延長。

五、主辦機構：

1. 杭州市交本署回籍難民接送站杭州站辦理。

2. 鄞縣、永嘉、吳興、金華、交各該地工作隊辦理。

3. 福州、廈門、由辦事處辦理。

六、經費及物資來源：

1. 主食實物，除杭州市部份由署專案提撥外，各工作隊概在核定救濟物資比額內割撥。

2. 副食代金，除本署回籍難民接送站杭州站所需由署另行核撥外，其餘均在各工作隊原有業務費內作正開支。

3. 福州、廈門兩處，各在辦事處救濟物資暨業務費內列支。

七、補助情形之報告，各單位應將辦理補助情形填具辦理難民補助旬報表暨難民名冊，於次旬五日寄呈本署，查核表式另訂。

八、難民申請補濟登記表，領物登記表，調查紀錄紙，難民領物通知單式，均應依總署規定格式印用，以期劃一。

二、工賑

1. 搶修錢江海塘

錢江海塘搶修工程，關係蘇浙七郡人民之安危，本署視為中心工作

，是項工程前經 行政院撥發搶修經費六千二百萬元，即由浙省府組搶修機構負責進行，並由本署先撥麵粉壹百另五噸，就北岸杜、膏、鍾、隸四字號先行緊急搶修；南岸聞家堰海塘臣、伏、二字號形勢亦極危殆，由蕭山縣政府負責就省撥專款動工搶修。本署據該縣湯縣長申請，以省撥專款六百萬元僅敷材料及管理費兩項開支，工資尙無着落，要求核撥麵粉辦理工賑，經就所送計劃預算核撥工賑麵粉五百十九袋，以利搶修工程之進行。惟南北二岸搶修工程長達兩百餘公里，破壞殘缺比比皆是，本年春泛時期，杭縣七堡蕭山南沙等處，先後緊急動工，全面搶修，刻不容緩，而中央撥給之搶修經費與實際需要，相差甚鉅，萬一出險成災，不特附近居民盡成魚鱉，即太湖流域及南岸紹蕭諸縣，亦將淪為災區；該項塘工全部搶修，本署根據各項資料估計，共需六十億元，經本署向總署呼籲結果，總署允撥二十億元，以物資折代，不足之數，除電請行政院在本年度水利基金內撥補二十億元外，餘由省府籌措。自沈主席鴻烈來浙履新後，是項塘工搶修機構、人事、經費、器材、力謀刷新充實，初設海塘搶修工程視察團，聘國內名工程師茅以昇氏任團長，赴工程地段實地視察指導，現已成立塘工局，仍請茅氏任局長，繼緊急搶修工程之後，將對錢江塘工謀澈底之整修；至緊急搶修工程自沈主席

行總浙閩分署二十五年一至七月份辦理各地小型工賑統計

工程名稱	地點	核准數量			已發數量			申請	核准	日期	備註
		麵粉(噸)	食米(噸)	麥(噸)	麵粉(噸)	食米(噸)	麥(噸)				
清除戰燬瓦礫垃圾	寧波城區	10			10			5.000	5.000	5月28日	

履浙後，本署源源補助物資，協同進行，已將杭、海、鹽、平、蕭、紹三段殘缺海塘，全部搶修竣事。本署共撥麵粉一二八、三六五噸。茲將各段數量列後，以明各段工程大小之一斑：

- (一) 海寧段 四八七、三七噸
- (二) 蕭山聞家堰段 一四一、二八噸
- (三) 海鹽段 二五〇噸
- (四) 杭海段 一二〇噸
- (五) 蕭紹段 一〇噸
- (六) 鹽平段 二七五噸

2. 舉辦小型工賑

以工代賑原為善救工作重心所在，本署自呈准總署訂頒「補助各地舉辦小型工賑暫行辦法」以來，各市縣紛紛依照規定申請，本署以是項工賑業務繁重，特成立工賑委員會專責辦理，截至七月底止，經審核查勘竣事准予撥發物資舉辦工賑情形，計如下表：

興修塘堤堰壩	疏浚城河	東橋堡壩	修建堤石拜	水利工程	修建鹽塘	修築挑水壩及疏浚床工程	修築河塘	疏浚河道	修建漁堤村石拜	修建新堤工程	修築道路堤壩及浚治溪流	三北建設協會水利工賑
武康阜溪鎮	嘉興	嵯縣	嵯縣白雲鄉第四五保	海門桃渚鎮	餘姚兩浙鹽務管理局	新昌	奉化尙橋鄉	鎮海三鄉公益堂	嵯縣靈山鄉第七堡	嵯縣靈山鄉第十、十一堡	上虞	鎮海
					108.70	12	2.5					
	43.1											44.64
10.03				110.44				44.62	9.09	76.97		140.63
					108.70	12	2.5					
	38.39											44.64
10.03				110.44				44.62	9.09	76.97		140.63
3.760	17.500					8.801	660	12.666	3.906	22.853		595.6
354	750					732	20	12.666		2.618		
3.760	10.745					6.000	660	12.666	3.906	22.853		57556
354							20	12.666		2.618		
6月6日	5月6日		6月	6月17日		6月10日	6月6日	6月6日	6月6日	6月6日	6月	5月28日
		由工作隊在急賑物資內統籌酌辦	可在配郵急賑粉內提撥			由第一工作隊在急賑粉內撥給					在已配該縣急賑米八十噸下統籌辦理	

築堤工程	吳村鄉水道工程	修築東陽江堤防	修築東江下昆溪橋	修築義石義念鄉縣道	后官塘填塞改建馬路	吾平堰水利	溝修築球直縣道	修建大杓潭閘及引水	修建公路	開墾荒地	陡門水利	疏浚環渚鄉宜家楊讀張婆三港
江山長台鎮第三保	江山	義烏	東陽義烏	義烏	蘭谿	衢縣	義烏	常山	金蘭公路	縉雲正本鄉	永嘉瑞安兩縣	吳興
		87.28										
									57.84			
				88.3		85.22					145.31	
		87.28										
									57.84			
				88.3		85.22					145.31	
2.500	1.500	64.500				72.758.560				1000		
500		12.750				72.758.560				1000		
		22.500				22737						
		14.445				31800						
6月	6月	6月	6月	7月1日		2月18日	6月	6月	5月	6月		
第四工作隊在該縣中辦 理具報	已在該縣賑項下支 配		可在撥發該區物資項下 酌辦		由前撥該縣洋麵一八七 五噸移作本案用		由第四工作隊以最近運 達該區洋麵會同四區專 員公署核辦	在該縣所配之麵粉四十 噸內辦理		第三工作隊就已撥物資 範圍內酌情核辦具報		勘察後准在該縣急賑物 資內統籌辦理

修建橋石堤	疏浚長壽河	疏浚長壽河	星關山宮林場	西湖除草及疏河道	修建朱橋堤塘	修築護堤埭浚治城河	代拆包分類舊衣工賑	搶修西險大塘	疏浚杜家浦	西湖除草及疏浚河道	開墾荒地	修築堤岸
新昌中北鄉	奉化蕭王鎮	奉化蕭王鎮	臨海	杭市工務局	餘杭九峯鄉	桐廬	杭縣天主堂	杭縣良渚鎮	杭縣定山鄉	杭市工務局	杭州浙江農改所	武義
							17			168	1.3	
									39.75			
9.38	80	20	2.14					79.13				
							17			60	1.3	
									39.75			
9.38	80	20	2.14	18.57				79.13				
15.180			1.542				52	25.285	11.089	53.960	13.825	
500			4.2				16	1.439	32			
4.224			960				52	25.285	11.089	1.000	2.251	
							16	1.439	32			
7月22日	7月22日	7月1日	7月9日			6月	5月7日	6月6日	4月27日	3月6日	5月16日	6月
		先撥洋麥二十噸			因麵粉缺乏改撥洋麥	在已撥該縣社救協會洋麥三百包內撥給	由已撥該縣之卅噸洋麥內酌情辦理					在前撥該縣賑麥二八、一二噸辦理

修築溪東防水堤	修築諸衢金段	開墾荒地	城郊水利	開鑿白樓下東平新河道	疏浚城河	修理房屋	修築圩塘	修建龍浦埂	建築茹葫礮礮	疏浚楮溪及開渠築堤	建築堰石契	修建堤坊挑水壩
龍游社陽鄉	浙贛鐵路局	金華民生農場	永康	永嘉	吳興社救協會	嘉興天主堂	德清辰山鄉	上虞龍浦鄉	新昌黃擇鎮第十一十二堡	天台城西城東鄉	鎮海二鄉公益堂	奉化康嶺鄉
1.76	309.48	1.58	90		23	2.5	33.44					
			37.5	3.94				9.52	42.09	31.19	21.63	31.22
1.76	309.48	1.58	90		23	2.5	33.44					
			37.5	3.94				9.52	42.09	31.19	21.63	31.22
1.071	126.000	6.000	37.424	16.000	21.739		73.648	29.174		75.594	1.680	16.200
	90.000		16.407	180	800					14.914	6.840	7.200
8925	15.600	800	37.424	1.75	10665		73.648	4.100		13.663	6.840	13.425
	54.000		16.487		11.465					220	1.680	
	7月	7月		7月9日			7月8日	7月27日		7月28日	7月27日	

共	西湖除草等工程	修築校舍	搶修杭淳公路	修築石壩四處	修築十處決口	修築堤埂	修建防洪堤	浚治柘塢前塘	修復通濟橋	第一期小型工賑	修復宏濟橋	修築河堤
計	杭州市工務局	浙江大學	浙交通管理處	桐廬鳳川鄉	諸暨	淳安	諸暨楓橋	永康歷山鄉	金華	金華	金華	東陽石洞白雲巍山虎慶鄉鎮
5550.97		68	150				86.59	.54	59		7	11.3
188.01										2.68		
1094.60				18.75	7.5							
2495.79	26	68	150				86.59	.54	59		7	11.3
183.31										2.68		
1142.70	18.75			18.75	7.5							
		200.000		283.800			33.256	300	8.000		2.761	
				104.800			300	50	12.880		5.755	
		91.68					81.838		2.513		2.04	4.661
							23.352		18.115		5.763	712
		7月25日	7月23日	7月17日			7月8日					
	因麵粉缺乏改撥一八、七五噸洋麥			在前運該縣洋麥一八、七五噸提撥并請報署備案	將已撥該縣急賑麥八十包擇要舉辦	將所撥急賑洋麥五十包第四工作隊辦理	將所撥急賑洋麥五十包令第四工作隊辦理	由已撥該縣救濟粉下撥給		交第四工作隊會同該縣及四區專署擇要舉辦		

附註：1. 由急賑物資內撥給而數量尚未確定者尚未計算在內

2. 西湖除草等工賑因麵粉缺乏暫改發麥子一八、七五噸故本表內洋麥已發數量較核准數量較大
3. 西湖除草等工賑早經核定而其核定物資係分期發給

3. 核定閩省九大工賑

三月十六日，福建省建設廳長親帶興辦該省八大農田水利，整治河流修築道路等工程計劃圖說，來杭洽商，申請發給大量麵粉，以工代賑，查是項工程確屬切要，經賑務組會同技術室，依據本署所訂補助各地舉辦小型工賑暫行辦法審核，按照實際需要，准撥麵粉一八六九·八三噸，連同修建榕廈公路五百噸，共二·三六九·八三噸，交福建省府籌劃動工；同時並通知駐閩林副署長，就近會同辦理。茲將工程內容簡述於下：

一、福清縣天寶陂農田水利工程 福清縣內之重要河流為龍江，水源出自永泰、莆田諸縣之叢山間，經福清縣城而出外海，自城東觀音陂大湖以下，地勢突降，床高二公尺餘，水勢直下，海潮倒灌該波附近田地，無由灌溉；故前人即在此大湖口，建築石壩，鑿渠引水，稱謂天寶陂。壩渠建築已久，日漸損壞，壩身滲漏，壩面凹陷，渠道淤積，竟窄不齊，流量阻礙，效能損失，現擬修建攔水壩，進水壩，刷沙壩等各一座，及修浚渠道，並築防洪堤等，此項共需工賑粉三百噸，工程完成後，受益田畝除原有一萬餘畝之水源，用之不竭外，並可新增五千五百畝，獲得水源，而成熟田。

二、長汀縣濯田鄉渠道延長工程 濯田鄉農田水利工程渠首部份，均已分期完成；渠道可分，亦已開鑿五公里。現可濯田三千五百畝左右，自五公里以下，濯田溪兩岸田畝，尚有萬餘畝，亦可引濯田溪之水源，以資灌溉，祇須向左右延長渠道各十二公里，沿渠建二十公尺以上之渡槽五座，二公尺至三公尺之渡槽二十三座，即可灌溉田畝，左岸有六千餘畝，右岸有五千餘畝，連同其餘受益田畝，共約一萬四千餘畝，是

項工程約需工賑麵粉一一二、五噸。

三、長樂縣連柄港農田水利工程 連柄港農田水利工程，於民國十六年組織濯田局，修建利用四百匹馬力之抽水機，引水入渠，輸送各地，居民稱便；後因戰事損壞，去春亢旱，幾至無法佈種，現改用低渠導引，利用高潮位所頂託之淡水，以為水源，使之逐漸源源分佈各地，除建築導渠外，又建攔水壩及蓄水閘二座，共計工賑需麵粉六百七十五噸，此項工程完成後全部受益田畝約有三萬六千畝，長樂十六鄉村農民，均獲救濟。

四、寧德縣西陂塘圍墾工程 西陂塘舊名赤鑑湖，周環二十五里，四面環山，地勢南高北窪，湖寬東仄，有大小缺口二處，一在塘北，一在塘東，自該塘圯毀後，塘內之田，無法利用，七千餘人，無田可耕；今擬於北缺口築八百公尺土堤一條，及閘門一座，于東缺口築一百四十公尺土堤一條，及閘門一座，攔水壩三座，全部工程計需工賑麵粉三百噸，工竣後養淡三年，可得沃田一萬畝。

五、修補福州市區損壞道路 福州市區道路二度淪陷，八年失修損壞頗鉅，崎嶇難行，交通受阻，擬擇要修補，以利交通。計混凝土路面一、九五九方公尺，三和土路面七、七九二方公尺，石塊路面三、〇〇〇方公尺，柏油路面四〇、八一五方公尺，粉碎石路面二、二三五平方公尺，先由總幹線施工，以後次及各幹線及支線，計需工賑麵粉四百噸。

六、整治劍溪航道 劍溪長八十九公里，為福建主要航道之一，水源豐富，江面寬暢，入水二公尺內之汽艇，可以常年行駛，惜其水面坡降太陡，平均常在壩之間，灘礁櫛比，航道彎曲；航行困難，時有意外危險發生，今擬將最重要之各灘，先施以整治，使在各級水位之時，不發生意外，計有稱鈎灘等二十一處，應行整理，如此初步改善工程完成，則昔日繞道避礁之困難，從此可以免除，而航行速率，載重噸位，均可因之增高。上游建溪，沙溪、富屯溪一帶之山貨，全可暢達福州，轉運外海。

七、整治九龍下游航道 九龍江爲閩南最大之河系，凡龍岩等八縣之土產，與海外之商貨，均由此吐納；其上游分爲西北兩溪，至石碼頭會合，經海澄而入廈門港；因下游淤積，沙洲斷續，面寬水淺，常慮擱淺，除阻礙航運外，更有造成龍溪縣城逐年洪泛之慮。今先自西溪入手，整治自龍溪城郊東新橋起，至東板鄉止，共在百里，計築順水壩三座，藉以鎮束流勢，冲刷沙積，使此段溪道，先入正軌；一俟工成，再向下游進展，束流疏浚，則重噸帆船輪船，可直抵龍溪。

八、整治汀江航道 汀江爲閩粵省添航運，源出長汀，而建上杭入粵之大埔，會梅江，注韓江而出海，長凡三百十五公里，上杭至峯市間，灘險櫛比，航行困難，尤以大古穿針指灘三處，最爲險惡，破舟毀物，幾無日無之，先將大古穿針兩灘，加以整治，以化險爲夷，其利益之大，不可數字計也。

九、修建榕廈公路 將原有榕廈公路殘破部份，予以修補，以利運輸。

(註)其他有關閩省之急賑、特賑、工賑、暨難民救濟等項，另詳本分署駐閩辦公處工作報告。

(三)特賑

1. 配發各慈善機關救濟物資

各地救濟事業，均由當地慈善機關團體負責主持，其所收容之老弱、殘廢、難童、孤兒，每因經費缺乏，不但營養甚差，且有饑殍不繼者；本署成立後，即注意是項慈善團體糧食營養品之配合，七個月以來，各縣慈善機關團體受本署補助麵粉、米、麥、牛奶、奶粉、罐頭食品者，計有杭州、杭縣、餘杭、臨安、嘉興、桐鄉、海寧、蕭山、寧波、紹興、奉化、諸暨、定海、嵊縣等各慈善機關團體二百二十四單位，種類可分四類：

(一)省級救濟機關，爲浙江省區救濟院、育幼、習藝、及老弱殘廢各所，浙江省貧兒院、浙江省第二兒童救養院、及杭市紅十字會舉辦之日間托兒所十二單位等；(二)縣級救濟機關，爲各縣救濟院、育幼所、育嬰所等；(三)省縣衛生機關，如浙江省衛生處、各縣衛生院等；(四)其他救濟團體，爲各地天主堂救濟會、仁慈、堂孤兒院等；至各縣配發是項救濟是物資，名稱、數量，列表如下：

行總浙閩分署所屬各區隊三十五年度一至七月份物資分配統計表

區屬	物 資						類 別	屬 屬	物 資						類 別					
	麵粉噸	牛奶箱	奶粉箱	食米噸	麥子噸	固乳箱			罐頭箱	受惠人數	縣 屬	麵粉噸	牛奶箱	奶粉箱		食米噸	麥子噸	固乳箱	罐頭箱	受惠人數
本署	杭市	c.120	c.346	c.591.3	c.82.15		c.38	c.2898	233992	杭縣	c.23						c.1.34		c.20	14150
直轄	餘杭									新登										
轄	分水									臨安	c.2	c.3								168
縣	於潛									昌化										
	富陽									紹興	c.24	c.19	c.74					c.4	c.90	19628

部正式成立。

4. 協助浙江戰時兒童保育院遣散兒童

抗戰勝利，該院奉令結束，所有院童由平陽遷杭疏散回籍，惟經費困難，旅費無着，商由本署撥補，由平陽遷送杭旅費二百萬元；又該院由平陽至杭及遷送滄昆一帶升學院童，回至杭州者均由本署予以食宿招待，並登報公告家屬認領；一面資助回籍旅費，使能重享天倫之樂。

5. 救濟流浪兒童

先從杭市、寧波、吳興、溫州、金華、五地實施，委托當地慈善機關代為收容街頭流浪兒童，用署供給物資；杭市方面已委托浙江省區救濟院育幼所辦理，已在商訂委託合約，其餘各地由各工作隊依照總署規定辦法，就近商洽辦理。

6. 籌設平價食堂及推行兒童福利

此兩項工作，已將計劃辦法決定至實施時期，須在九月間，茲將擬訂行總浙閩分署籌設平價食堂計劃要點，行總浙閩分署配發轄區小學校貧苦學童特別營養品辦法，行總浙閩分署設立牛奶站辦法，附列於後：

行總浙閩分署籌設平價食堂計劃要點

- 一、目的 減輕貧苦民衆負擔，並改善營養。
- 二、方式 後據善後救濟總署委托各機關團體救濟事業辦法大綱，委托當地社會福利機關團體代表，雙方詳訂合同，共同遵守。
- 三、定名 行政院善後救濟總署機關代辦××「地名」平價食堂。
- 四、步驟 就本署所在地杭州先行試辦，俟有成效，再逐漸推廣其他各地。
- 五、食堂之經營，照下列各項規定：
 - (1) 每日供應兩餐，時間爲上午十一時至十二時，下午五時至六時，視季節氣候，隨時伸縮。

一八

- (2) 每餐供麵包或白饅頭三只，(其大小以適合成人食量爲準) 罐頭食品一盤，湯粉或菜湯一碗，牛奶一碗。
- (3) 每餐收代價四百元，必要時得按當地經濟客飯價目半數範圍內，隨時調整公告之。

- (4) 供應對象暫不限制，如就食人員擁擠，再商補救辦法。
- (5) 製麵包饅頭之麵粉，罐頭食品、麵粉、牛奶(奶粉)，由署按實際需要供給，人員及設備由接受委托機關負責。
- (6) 所收價款，全數津貼代辦機關作爲柴火添置設備，僱用人員，各項勞力及物力消耗之需。

- (7) 接受本署委托之關於團體、機關食堂經營及物資收支狀況應按日表報本署查核，並應接受本署視察人員之指導。
- (8) 關於食堂物資之收支情形與賬務之記載，由本署指派稽核員常駐食堂內，負稽核責任。

- 六、食堂辦理期限 先試辦兩月，辦有成效，酌予延長。
- 七、物資來源 在總署配發救濟物資內，統籌配撥，必時呈請總署專案配發。

行總浙閩分署配發轄區小學校貧苦學童特別營養品辦法

- 一、本辦法依據 善後救濟總署暨各分署辦理補濟個別難童衣食及特別營養品辦法綱要，并參酌轄區實際情形訂定之。
- 二、凡轄區內公私私立小學(包括鄉鎮中心學校、保國民學校、及其他小學)貧苦學童營養不良，而無力購置營養品者，得依本辦法申請配發特別營養品，但不得超過全校學童百分之卅。

- 三、本辦法所稱特別營養品，係指除日常伙食外，所必需之食物如牛奶、奶粉、魚肝油、維他命等，專以補助母乳不足，病後失調，營養缺乏之貧苦兒童所需之營養品。
- 四、配發工作，浙區本署直轄各縣市由本署辦理，其餘各縣市由該管工作隊辦理，閩區由駐閩辦公處督飭榕廈兩辦事處辦理之。

- 五、每次分配物資種類數量，由本署及各隊處酌酌物資數與需要救濟人

數隨時核定公告之，配發次數視物資情況決定。

六、申請人數過多物資不敷分配時，按各單位申請人數統籌配發若干成，由學校儘先給予特別需要之學童。

七、前項配發工作，必要時得就轄區各縣分頭辦理。

八、申請手續由各小學於本署及各隊處每次配發物資規定申請日期內造具詳細名冊（包括受振學童姓名、年齡、性別、籍貫、住址、家庭境况、備考、各欄）加蓋校鈐，校長私章、連同當地衛生醫療機關之檢查證明書，送由該管縣市政府初核，彙轉本署及各隊處復核配發。

九、物資經核定後，憑本署及各隊處發貨單由各縣市政府向指定倉庫認領轉發。

十、領受物資之學校，應依本署規定用途處理，並於物資配發完畢後將配發情形，連同本署所規定之報銷單，監放證明書，呈報該管縣市政府彙轉本署及各隊處審核；浙區各工作隊對於上項報銷表，監放證明書，於初審後，仍應轉報本署復核。

十一、上項救濟物資，非經本署同意，絕對不得變售轉讓，倘有違反規定者，除轉知其主管機關依法懲處外，此後停給任何物資及補助。

十二、本辦法經本署兒童福利諮詢委員會通過，呈奉 署長核定後施行。

行總浙閩分署設立牛奶供應站辦法

一、本辦法根據總署令頒免費供應牛奶辦法訂定之。

二、本署設立牛奶供應站，浙區經常設立十站，閩區經常設立五站，每站供應期間兩個月，每日供應四百人，各站供應期滿，移設他處。

三、供應站由本署委託各市縣公私福利機關代辦為原則，委託手續依照善後救濟總署委託各機關團體辦理救濟事業辦法大綱辦理之。

四、浙區供應站十站，於本署直轄區第一第二第三第四工作隊轄區各設兩站，每期設站地點及委託機關，直轄區由本署直接決定，餘由各工作隊擬定呈署核准實施，閩區由本署駐閩辦公處暨榕廈兩辦事處

計劃辦理，但應儘先選擇城市或鄉村中之最貧窮區域設置之。

五、供應對象，以供施站所在地附近五保至十保範圍內貧苦孕婦義母及年在十二歲以下之兒童缺乏營養者為限，如申請供應人數超過定額時，就家庭貧苦營養特別不良者，儘先供應之。

六、供應牛奶不收任何一切費用。

七、供應數量每人每日應至少飲兩碗，（一品脫）之牛奶，或配發團體奶粉一英兩，牛奶或乳粉之盛器，概由各人自備。

八、供應站供應之牛奶或奶粉，必須由站監視，當場沖領，以免浪費。

九、供應時間每日上午九時至十一時，或下午二時至四時，由各站自行決定之。

十、供給手續由站依據核定名冊，按口填發供應證，每日憑證到站飲食，不得冒名頂替。

十一、報銷手續，每旬由站填送供應旬報表，報本署暨各隊處查核辦理；結束時將供應證繳署核銷。

十二、供應站之開辦及經常費，由接受委託機關自行籌措，或由署補助半數，必要時由署全部負擔；其他工作人員之延聘及其薪津之支給，統由委託機關負責。

十三、各站定名為行總浙閩分署○○○（供應站所在地地名）牛奶供應站，站設主任一人幹事一人至三人，勤工二人，由委託機關原有員工中調兼之，均為義務職。

十四、本署及各隊處得派員視導各站供應情形，必要時得派員常駐監放，或商請當地黨政民意機關派員監放。

十五、本辦法經兒童福利諮詢委員會通過，呈奉 署長核定後施行。

行政院善後救濟總署浙閩分署		牛奶供應站	
No. 免費供應牛奶旬報表 (自 月 日至 月 日)			
項	目	收	支
上旬結存數量			

自給自足；工場收入，以儘量給予難民，并推行工場福利事業，藉以改善難民生活。

(五) 房屋救濟

本署對於房屋救濟，早於本年三月間就浙區房屋損毀情形，估計應需材料費用呈請總署核撥，旋以總署無是項建築材料，一時無發舉辦。茲先將估計需要材料種類數量列後：

類別	建築房屋每間材料數	建築各縣城鎮房屋材料總數
青磚	一〇、〇〇〇塊	五、五三六、三四〇、〇〇〇塊
土瓦	六、〇〇〇塊	三、三二一、八〇四、〇〇〇塊
木料	二、〇〇〇板尺 Board measure Foot	一、一〇七、二六八、〇〇〇板尺 Board measure
石灰	一、五〇〇公斤	八三〇、四五一、〇〇〇公斤
洋釘	三〇公斤	(1-4) 一六、六〇九〇二〇公斤

(1) 浙江省各縣城鎮損壞總數共達五五三、六三四間，每間需建築費三四七、六〇〇元。

(2) 全部建築費計一九二、四四三、一七八、四〇〇元

(3) 工資照建築費以七成計算，需款一三四、七一〇、三二四、八八〇元，餘爲材料費計五一七、七三三、九五三、六二〇元。

(4) 浙江省各城鎮房屋損毀應需建築費數量表另附，并另行專案辦理。

根據上列數字如無現成材料撥發，均須以現款或糧食代替，其數可觀，尤以磚瓦一項，在此密業破產之時，採辦極爲困難，本署有鑒於此，擬貸款八億四千萬與嘉善密業同業公會，助其復興密業，所貸款悉以製成品償還，用以舉辦房屋救濟之需，已詳擬辦法呈請總署核示。并以現成建築材料來源稀少，擬就運到糧食內提百分之四十，專辦房屋救濟；

辦理方式除遵總署訂頒房屋修建方針各條規定外，復決定辦理原則數項：

1. 舉辦房屋救濟，暫以房屋損毀程度達百分之八十以上，而房荒特重各縣市，由本署擇定辦理。
 2. 辦理房屋救濟，分補助修理、補助自達、及建築平民新村三種方式行之。
 3. 城市救濟房屋除補助修理外，一律採用一層瓦屋；鄉鎮房屋暫以草舍爲重。
 4. 辦理房屋救濟，除本署直轄區外，概由工作隊代表會同經核定准予辦理房屋救濟縣社會救濟事業協會代表，合組房屋救濟委員會專司其責。
 5. 房屋救濟除補助修建部份以直接授予外，建築平民新村得以招商承包方式行之。
 6. 總署撥配本署任何有關房屋器材，概以無限制供給爲原則，不在本計劃大綱所列比例數內扣抵。
- 現已根據上項原則，擬就行總浙閩分署舉辦房屋救濟辦法，一俟辦法決定，即可實施。

(六) 農業救濟

1. 收購優良稻種免費配發災區窮苦農民

本署爲救濟浙省災區窮苦農民恢復春耕，經撥款一千萬元，預計在浙省農業改進所金衢區推廣區收購改良稻種二千担，以免費發給窮苦農民，於本年三月初派技正潘惟淵赴金華、遂昌、松陽，技士曹永年赴衢縣，龍游，會同當地農改所人員依照標準儘量收購，計收購早秈稻（六五〇六）六三二八斤，中秈稻（龍風尖）一九〇〇斤，晚秈稻（九號）一五七〇五斤，總計二三九三三斤。茲將配發區域分配數量等列表於下：

配發區域	品種名稱	分配數量	領種農戶	栽種面積	發放人	備註
金華	2535-600 早秈 2777-400 2060-750	二二七八斤	三四四戶	四五六〇市畝	金志雲 第四工作隊	其他—530
蘭溪	早秈 6506	一〇五〇斤	六七戶	二一〇市畝	全上	
武義	全上	一〇〇〇斤	一三五戶	二〇〇市畝	全上	
義烏	全上	一〇〇〇斤	九五戶	二〇〇市畝	全上	
諸暨	全上	一〇〇〇斤	二四戶	二〇〇市畝	金志雲	
杭縣	中秈稻 龍風尖 十號	一三五〇斤 四五〇斤	一五七戶	三六〇市畝	黃斯誠	
吳興	晚粳一二九號	一〇〇斤	二五戶	二〇市畝	黃斯誠	
嘉興	晚秈九號	一三〇〇斤	九〇戶	二六〇市畝	全上	
紹興	全上	一〇〇五斤	八一戶	二、〇〇一畝	曹永年	
上虞	全上	二〇〇〇斤	一〇三戶	四〇〇市畝	金志雲	
餘姚	全上	二四〇〇斤	二七四戶	四八〇市畝	全上	
總計		二二三、九三三斤	二二五五戶	四七八七市畝		

上項配發之優良稻種，共計二二九三三斤，可供四七八七畝面積之種植，估計年畝產穀五〇〇斤，可以收穫二二九三五〇〇斤之稻穀。

2. 配發德字美棉種籽

本署為救濟浙省棉農，曾呈請總署配發大批優良種籽，以資發放棉農，藉增棉產；嗣於四月十八日運到德字棉五噸，經與浙江省農業改進所會商決定，配發於蕭山、鎮海、餘姚、杭縣、等棉區，並交由農改所負責發放推廣。茲將發放區域、數量、及栽種面積，列表有后：

浙江省德字棉種推廣數量及面積調查表 35年5月30日

推廣地點	運到包數及重量 包數 重量(市斤)	推廣數量 (市斤)	種植面積 (畝)	運發消耗數量	生長情形	備考
------	----------------------	--------------	-------------	--------	------	----

蕭山山末址	5	450	450	6206	播種後早者幼苗遇雨生長較差
餘姚新浦沿	55	4950	4932.5	563.27	一般生長尚佳
鎮海葉家村	22	1980	1980	21435	播期雨水過多并地生癭老虎等害虫生長不良
鎮海筋竹村	11	990	990	152	全上
杭州七堡	5	450	450	50	播期雨水過多
杭州瓜山村	1	20	20	10	播種後遇雨水過多幼苗生長不良
杭州浙大農場	11	990	990	150	浙江大學領種
合計	110	9900	9382.5	1262.37	17.5

3. 成立浙區農業委員會

本署爲對於農業善後救濟業務集思廣益起見，曾於二月二十五日聘請農業專家舉行問題座談會，當場決定籌組農業委員會，以便商討農業有關各種問題，俾便採擇施行。於三月二十八日成立。茲將委員會名單列后：

- 主任委員趙武（本署簡派農業技正）
 委員克定森（浙江省農業改進所所長）
 韓雁門（浙江大學農業經濟系主任）
 施中一（浙江省農業推廣委員會主委）
 蔣師琦（建廳科長主管蠶桑桐油）
 葉奇峯（建廳科長主管農林漁牧）
 茅根蘭博士（聯總浙區農業善後督導專員）
 尹志陶（中農浙行經理）
 陸思安（中農浙行襄理）
 委員兼潘惟淵（本署技正）

密書

4. 舉辦購買牲畜登記

本署奉總署令飭辦理牲畜預訂登記，遂於三月二十二日起登報公告，各界如需要各種牲畜可來本署或書面預訂登記，備價購買，截至四月十日爲止，統計登記之各種牲畜列表如下：

預訂牲畜登記統計表

牲畜種類		需要數量	登記縣別及戶數			希望交貨時間及戶數	
奶牛	公	二〇	吳興	一	四	月	18
	母	二一七	諸暨	六	五	月	12
奶羊	公	四八	杭州	三八	六	月	7
	母	一六七	桐廬	一	七	月	3
			蕭山	五			

肥料配發區域及分配數額表

配發區域	分配數額%	配發區域	分配數額%	配發區域	分配數額%
杭縣	六	德清	二	義烏	二
吳興	六	崇德	三	武義	三
長興	六	奉化	四	東陽	二
武康	六	紹興	四	桐廬	二
諸暨	六	嘉興	四	浦江	二
麗水	六	龍游	三	海鹽	三
金華	六	上虞	四	餘姚	三
富陽	五	建德	三	磐安	二
衢縣	四	溫嶺	三	共六縣計	一〇〇

現第一期配發金額確定四千萬元，派員分赴災區採購當地適用肥料，免費配發貧農；至七月底為止，已經發放完竣者，共有十三縣，其他應發區域亦正進行發放中，預料八月底前當可全部發畢。茲將已發各縣之實發數量，受惠農戶、施肥面積等，列表如下：

免費發放各縣肥料統計表

發放區域	實發數量	受惠農戶	施肥田畝
衢縣	九〇〇〇市斤	二〇六戶	四五〇畝
龍游	六五〇〇	二七八戶	三二五畝
紹興	一二〇〇〇	五四八戶	六〇〇畝

總計	水牛		驢		
	母	公	八		
五五五	三四	五一	孝豐	武康	紹興
五九	一	一	一	一	二
	十	九	第一批運到時	十二	月
	月	月	12	1	1

上項牲畜一俟運到，即可通知登記各戶，備價具領飼養。

5. 調查改良稻種發芽生長情形

本署在浙省發放之稻種，共計二二九三三斤，分發於十一縣，一一二鄉，二二五五農戶，稻田面積四七八七畝；自發放工作於四月底完竣之後，據農林部浙省農業推廣委員會主委施中一先生隨同沈主席出巡金衢途次來蘭報告，謂沿途查詢配發稻種發芽生長，均極良好。據紹興、嘉興、吳興、各地報告，發芽情形亦佳。又據本室技士黃期誠於八月二十日及二十三日前往金華杭縣，技士曹永年前往紹興各鄉視察稻種發芽生長情形，據報各處稻種除極少數受氣候突變影響外，其餘發芽均甚良好。

6. 配發肥料一億元——第一期四仟萬元

萬元

本署鑒於浙省災區窮苦農民，因無購買肥料，致影響農業生產，擬配發肥料貸金一億元，籍增糧產；堆發放現金誠恐依弊滋多，故提請農業委員會議決，改採各地桐餅、茶餅、梅餅等，以惠災農；并決定配發區域及分配數額如下：

桐廬	五〇〇〇	七八戶	二五〇畝
建德	七〇〇〇	一四〇戶	三五〇畝
長興	一八〇〇〇	四五〇戶	九〇〇畝
杭縣	一八六〇〇	六一八戶	九三〇畝
義烏	四四〇〇	二一八戶	二二〇畝
東陽	四四〇〇	二二〇戶	二二〇畝
嘉興	一四五〇〇	九九戶	七二五畝
金華	八〇〇〇	一八四戶	四〇〇畝
武義	五八〇〇	二四四戶	二九〇畝
吳興	二〇〇〇〇	六五三戶	一〇〇〇畝

7. 調查金華區改良小麥生產狀況

本署前經浙省農業改進所莫所長定森提請收購麥種，以救濟窮苦農

浙江省糧食作物統計表

名稱	戰前種植面積 (平均英畝數) ^a	戰前產量 (平均收數) ^a	1945年種植面積 (b)	1945年產量 (b)	1946年種植面積 (b)	1946年產量 (c)	收穫日期	1946年全省 消耗量 (d)	現在人口 (e)
小麥	1.157.934	225.834	1.640.835	702.840	1.588.652	549.043	5月10日—6月10日		
米(穀)	3.395.089	3.031.900	3.039.333	2.728.870	3.038.667	8.213.517	1早期6月10日-8月20日 2中期8月25日-9月25日 3晚期10月1日-11月11日		
高粱	18.631	5.936	40.500	24.300	44.833	21.900	9月20日-10月4日		

民，籍增糧產；同時各縣申請配發麥種者為數亦頗不少。惟對於該項小麥生長情形及可能收購數量，自應先行調查，經於五月十八日派本署技士黃期誠前往金華產區調查結果，據稱該項九號改良小麥前經農改所推廣繁殖，金華一帶凡普遍移植，抗銹病力甚強，產量亦豐，今春雨水不調，氣候劇變，普通小麥均罹黃銹病，產量銳減，每畝不過五六十斤，到七八十斤；惟改良種罹病不多產量未受多大影響，每畝平均仍能收穫百五十斤左右；是該項小麥確甚優良。現本署決定收購二千担以便配發。

8. 彙核農業需要物資呈請總署配發

本署經各方申請之農業救濟物資，為數頗多，經分別加以統計，分為種籽、肥料、農具、農藥四部門，并審核其所申請之數量是否合理，再行彙集列表開具名單，呈請總署配發，(詳細名單從略)。

9. 調查浙省食糧作物生產量

本署自奉令辦理調查浙省食糧作物生產量後，即分函各工作隊及浙省建設廳并檢同糧食產量調查表式飭屬查填具報去後，茲以陸續填報到署彙集統計如下：

小米	39,000	14,918	99,667	28,173	98,167	37,402	9月20日—10月4日	
大麥	413,596	319,806	947,667	255,870	894,833	171,808	4月20日—5月5日	
燕麥								
糯米 (穀)	527,476	523,441	284,167	230,175	83,000	70,592	1早期6月30日-8月30日	
							2中期9月10日-9月20日	
							3晚期10月1日-11月10日	
甘薯	22,825	572,099	280,067	939,350	268,333	925,750	9月10日—10月5日	
大豆	410,991	124,951	280,067	119,500	285,333	121,552	1夏7月15日—12月20日	
							2秋10月20日-11月10日	
蠶豆	351,494	213,712	355,333	131,286	32,000	12,567	4月10日—5月15日	
豌豆	159,837	25,852	207,117	34,804	14,267	2,392	4月15日—5月15日	
扁豆	300,698	138,335	312,667	112,560	463,833	183,678	夏7月15日—11月20日	
							秋10月20日—11月10日	
葵苔	358,013	145,321	932,667	218,244	535,000	125,190	5月5日—5月30日	
落花生	21,990	10,944	43,667	27,510	2,387	1,504	9月1日—10月15日	
總計	7,172,622	5,303,949	8,505,001	51,789,991	7,349,320	5,436,909		21,157,000

10 成立浙江省農業善後推廣輔導委

員會

(a) 中國實業誌—浙江

(b) 浙江省農業改進所

(c) 見附註(七)

(d) 見附註(八)

(e) 內政部1946年6月28日

本署爲發放聯總所撥種籽肥料、病虫害防治藥劑、小型農具善後救濟物資、并奉總署令飭組織農業善後推廣輔導委員會、當于七月十九日

成立

邀集建設廳，農業改進所，中國農民銀行等有關機關代表，舉行成立會，並先後舉行會議兩次，商討蔬菜種籽、肥料、病蟲害藥劑，分配辦法等。

11 配發蔬菜種籽及病蟲害防治藥劑

本分署由總署先後撥運到蔬菜種籽三二〇桶（四桶係指定撥交農林部繁殖場應用），砒酸鉛七〇桶，砒酸鈣六〇桶，經農業善後推廣輔導會議商決，配發於浙省各縣應用；該項藥種及農藥已由本署運送至各倉庫集中存儲備領，各受領機關可逕向指定倉庫具領分發。茲將分配區域及分配數量列表於下：

浙江省病蟲藥劑分配地點及其數量表

分配地點	砒酸鈣分產量		備註
	單位	桶	
嘉興	三	三	(1) 藥劑領取之負責人及機關
吳興	三	三	
餘姚	三	三	(2) 剩餘藥劑交農改所保管
黃岩	五	五	
金華	五	五	同蔬菜分配表
松陽	五	五	
浙江大學	二	二	
英士大學	二	二	
溫州	一〇	一〇	
金華農校	一	一	
武嶺農校	一	一	
天台農校	一	一	

浙江省蔬菜種籽配發區域及數量表

配發區域	數(桶)量	領種倉庫	執行機關	備考
農林部華東推廣繁殖站	二			
武德農校	一			
省農改所	二六			
合計	七〇		一六	
			六〇	

配發區域	數(桶)量	領種倉庫	執行機關	備考
蘭谿	五	蘭谿倉庫	農業改進所	
金華	一四	全上	全上	
永康	四	全上	全上	
湯溪	三	全上	全上	
武義	三	全上	全上	
衢縣	一〇	全上	全上	
龍游	六	全上	全上	
諸暨	六	諸暨倉庫	全上	
義烏	五	全上	全上	
東陽	五	全上	全上	
浦江	三	全上	全上	
桐廬	四	桐廬倉庫	全上	
分水	二	全上	全上	

黃岩	餘姚	新昌	上虞	嵊縣	寧海	奉化	鎮海	慈谿	鄞縣	德清	崇德	桐鄉	平湖	海鹽	嘉善	嘉興	長興	吳興	建德
一〇	四	四	四	四	三	六	五	五	八	四	三	三	四	三	四	八	四	六	四
全	全	全	全	全	全	全	全	全	寧波倉庫	全	全	全	全	全	全	嘉興倉庫	全	吳興倉庫	全
上	上	上	上	上	上	上	上	上	浙閩分署	上	上	上	上	上	上	上	上	上	上
全	全	全	全	全	全	全	全	全	全	全	全	全	全	全	全	全	全	全	全
上	上	上	上	上	上	上	上	上	上	上	上	上	上	上	上	上	上	上	上

合計	江山	常山	遂昌	麗水	松陽	海寧	武康	富陽	蕭山	餘杭	紹興	杭縣 (杭市)	瑞安	青田	平陽	樂清	溫嶺	永嘉	臨海
三二〇桶	三	三	三	四	五	五	三	四	六	六	八	七〇	四	三	五	四	四	一〇	四
	全	全	全	全	蘭谿倉庫	全	全	全	全	全	全	杭州倉庫	全	全	全	全	全	溫州倉庫	全
	上	上	上	上	農業改進所	上	上	上	上	上	上	上	上	上	上	上	上	上	上
	全	全	全	全	全	全	全	全	全	全	全	全	全	全	全	全	全	全	全
	上	上	上	上	上	上	上	上	上	上	上	上	上	上	上	上	上	上	上

三、衛生

(一) 醫院善後

浙江在戰時醫療機構損失甚重，本署成立伊始，即着手調查，藉以明瞭其損失及復員之情形，以爲協助善後之標準；自本年一月起至七月底止，經先後查明報署者，共計一三一單位，經核定予以病床設備者，計四二單位，包括省、縣、市、公立、及教會醫院等五種，除分配病床設備外，並酌予補助修建費，以期迅速恢復原狀。此外產院、衛生試驗所等善後救濟，亦正在進行調查之中。關於衛生善後物資，半年來運到甚少，其分配情形，已彙列於醫藥救濟物資分配表內。茲將浙區各醫院分配病床設備情形，列表如左：

浙江區病床設備分配表(表一)

(一) 二五〇病床設備(共三套)

1. 杭州市立醫院(二〇〇)
 - 杭州市立傳染病院(五〇)
 2. 紹興福康醫院(五〇)
 - 金華福音醫院(一〇〇)
 - 餘姚惠愛醫院(五〇)
 - 寧波華美醫院(五〇)
 3. 杭州省立醫院(二〇〇)
 - 平湖縣立醫院(二五)
 - 海寧縣立醫院(二五)
- (二) 一〇〇張病床設備(共四套)
1. 嘉興福音醫院
 2. 杭州廣濟醫院
 3. 杭州浙江醫院

(三) 五〇張病床設備(二十三套)

4. 吳興福音醫院
1. 鎮海公立醫院
2. 定海縣立醫院
3. 諸暨公立醫院
4. 奉化公立醫院
5. 溪口武嶺醫院
6. 臨海公立醫院
7. 温州甌海醫院
8. 慈谿保黎醫院
9. 瑞安縣立醫院
10. 衢縣縣立醫院
11. 嘉善縣立醫院
12. 餘上永濟醫院
13. 嵎縣芷湘公立醫院
14. 於潛長興縣立醫院
15. 龍泉縣立醫院
16. 省立紹興醫院
17. 省立嘉興醫院
18. 省立嚴州醫院
19. 省立金華醫院
20. 省立處州醫院
21. 杭州仁愛醫院
22. 寧波中心醫院

23 南潯公立醫院

(一) 醫藥救濟

本署醫藥救濟除經常供應各醫院外，並特別測重防疫、難民、及臨時緊急救濟之補助；本年四月份以前，總署運到醫藥物資較少，經分配者亦無多，但對於傳染病預防藥品及難民醫療救濟之補助，仍大量舉辦。四月份以後，總署及美國紅十字會捐助醫藥品，運到數量陸續增加，醫藥器材遂加緊配運，至於難民醫療，經訂定實施辦法，正在辦理；並特約杭州市立醫院、省立杭州醫院、杭州廣濟醫院、杭州仁愛醫院、省立金華醫院等，辦理難民免費診療。

本年五月初，浙省海塘搶修工程開始，該區塘工醫藥衛生事宜，由本署選派醫師護士設立診療所辦理，俾利工程進行。又杭州育幼所醫藥設備簡陋，亦經本署派醫師前往設立診療所，辦理診療。

以上各項工作，現均在繼續推進中，今後運到之物資漸次增加，本署醫藥救濟業務，亦可逐步推廣，獲得普遍供應。茲將本年一月至七月份醫藥分配情形，分別列表如後：

行總浙閩分署二十五年一至七月份善後

救濟醫藥物資分配統計表(表二)

Item No.	Item	Unit	Quant-	Quant-	Quant-	Balan-
			ity	ity	ity of	
			Recei-	Issued	Incre-	on Fla-
			ved		parey	nd
1010000	Acid cetylsalicylic1000's	Pot.	126	108		18
1083500	Ascorbic acid 100's	Bot.	85	79		6
N.S.	Atedrin 1000's $\frac{1}{2}$ gr.	Bat.	500	432		68
N.S.	Azochloramide 1 oz	Fat.	45	45		0

2005000	Bandage Gauze roller 3x10 yds,12	Box	770	680		90
2006000	Bandage Gauze roller 4x10yds,12	Box	680	680		100
7728000	Carbarsone 500's	Bot	37	35		2
1125515	Box Tablet Folding 500	Ctn.	50	38		12
2013000	Cotton Absorbent comp. 10z.	Pkg.	4500	3874		626
N.S.	Crysilic comp 5'all.	Tin.	22	20		2
N.S.	Dropper Btl. 10z.	Doz.	108	108		0
N.S.	Dropper Btl. 2'z.	Doz.	108	108		0
1602000	Diphtheria Ant. 20000u.	Vial	160	142		18
1166500	Digitalis tab. 100's	Bot	45	38		7
N.S.	Epinephrine Hcl 12amp.	Box	90	59		31
2021000	Gauze plain 36x5yds	Ctn.	600	600		0
2024000	Gauze plain sterilizer shaft length Bomp. 36x1	Pkg.	6600	6600		0
N.S.	Green toilet Soap	Pc.	3900	3900		0
1233000	Insuline u-2) 10cc.	Vial	67	67		0
N.S.	Laundry Soap yellow	Ctn.	35	35		0
1285400	Mercury Iodochloride 2.0's	Pot.	15	15		0
N.S.	Merthiolet	Ctn.	22	21		1
N.S.	Opal Jars 8oz	Doz.	16	14brz 14 10ccah edah		0
9208200	Packet first aid corlister	eqch	2400	2400		0

7164010	Payjama Coat Medium-winter	each	510	510			0
7164010	ajama Trouser's Winter Medium	each	1207	1087	120		0
1330810	entothal sodium 5xldr. emv/box	Box	306	76			230
2034000	Plaster adhesive surgical 1x5yds	spool	4000	10000			4000
2037000	Plaster of paris orthopedic 4lb/can	can	3690	570			3120
1339600	Phenobarbital 100's	Bot	30	30			0
7167000	Fillow feather	Fc	40	40			0
N.S.	Quipenyl tab. Im. g. 500's	Bot	100	100			0
N.S.	Riboflavin 100's	Bot	120	105			15
7171010	Robe bath winter medium	each	315	311			4
1110100	Santonin 100's - 1/2 gr.	Bot.	45	45			0
1417000	Sod bicarbonate 1000's	Bot	40	40			0
1479000	Sod. Chloride 1 Lb	Bat	25	23			2
1422000	Sod. Eromide	Bot	45	45			0
1435000	Sod. Iodide 1/2 Lb	Bot	36	36			0
2039000	Stockinet 3x2yds roll	Fk.	32	32			0
2041000	Stockinet 9x25yds roll	Pkg.	42	38			4
1455000	Strophantin 20 hypo tabs	tub.	77	43			34
1463600	Sulfanilamide 12x5 gryst.	Box.	17030	1790			15240
3683000	Surgeons gloves 7 1/2	Pair	20	20			0

3778000	Sutuse Catgut chromic size 0.1	tub.	1152	152			0
3780000	Sutuse Catgut chromic size 2.1	tub.	3624	156			3468
3785000	Suture atgut plain size 0.1	tub.	1440	1300			140
3787000	Sutuse atgut plain size 2.1	tub.	864	864			0
3861000	Syringe Vrethrae Dro- phyl xis	Pair	1008	130			878
3844000	Syringe Luer 2cc.	each	131	124			7
1472600	Thamine cl 5mg. 500's	Bat	90	59		1	50
7177000	Towles Bath	each	5400	457			4943
7178000	Towles Hand	each	12000	2280			9720
N.S.	Amm. Chloride 10's	Bot	10	10			0
N.S.	Calci lact. 5tr. 100's	Bot	25	25			0
1117500	Calci gluconate 12amp	Box	22	22			0
7767000	Cork 10,1000	Box	30	30			0
1179000	Ether of Anesthesia 1/2 lb	can.	125	125			0
N.S.	Ergotaarte 10cx6amp	Box	45	45			0
1178330	Er otrante tab, 100's	Bot	45	45			0
N.S.	Sulfanilamide	tab	1000	1000			0
1235000	Insuline u-40 10cc.	vial	22	22			0
7489000	Laundry Soap	Bar	20	20			0
N.S.	Opal Jars 16 oz	Doz	8	6 1/2		1 1/2	0

31475000	Scissors operating 5- $\frac{1}{2}$ shaft	each	6	6	0
1436500	Sod. Citrate 6x5cc.	Box	9	9	0
1462200	Sulfadiazine 1000's	Bot	100	83	17
N.S.	Sulfadiazine Sod. s5ym. 12	Box	20	20	0
3681000	Surgeon's gloves 6- $\frac{1}{2}$	Pair	11	11	0
N.S.	Aminophylline 25amp	Box	5	5	0
7720000	Box Ointment 20z 12	Pkg	10	10	0
7603000	Carbon Paper 100pc	Box	5	5	0
3N91700	Crib Baby	Pc.	20	20	0
3777000	Suture Catgut chromic size 00	Tub.	78	78	0
9959200	Tub Wash 4 each	Set.	4	4 each	0
1608000	Fenicilline Sod. 1000000u	vail	300	108	192
78680000	Paper toilet	Roll	100	100	0
3716700	Pneumothrax apparatus initial puncture needle	each	5	5	0
3668000	Depressor tongue wood 1.00	cart	9	9	0
3N89000	Matress childe cotton	c.	24	20	4
	Beds	each	200	200	0
	Matresses	each	200	200	0
	Sheeting	c.	960	920	40
	Emetine amp 12x1cc 0.03	Box	13	10	3

	Morphinehydrochsalri e12 x1cc0,01 sod Bicarbonate	lb	4	4	0
	Castor Oil	Lb	6	5	1
	Cee omin amp 10x2cc.	Box	30	20	10
	Rubber tubing $\frac{1}{2}$ x1/32	Feet	2250	500	1750
	bottle infusion Helly 700cc.	each	48	10	38
	Syringe Luor meedle 19 gauge 1-3/4 cou. 12	Box	30	3	27
	Sulfathiazol	Tab	2000	2000	0
	Spraer (duster)	each	20	5	15
	Refrigerator machanical	each	3	3	0
	Sprayer (4gall comp.air)	each	50	2	48
	Beetomin 10x1cc.	Box	50	2	48
	Plasmogquine 0.01 15's	Tub.	70	13	57
	Caffein Sod. Benz. amp. 0.5 12x24	Box	4	1	3
	50% Glacose 5x20u.	Box	24	2	22
	Ether Chloride 100cc in amp	Amp.	30	1	28
	Lysol	Lb.	10	2	8
	Turpenthin Oil	Lb.	2	1	1
	Phenal	Lb.	12	12	0
	ephedrine amp. 0.05 12x1cc.	Box	8	1	7
	Bismuth Subintrate	Lb	2	1	1

Mercurochrome	oz	4	4	0
Pot. Permang.	oz	4	4	0
Syringe 5cc.	Box	2	2	0
Syringe 10cc.	Box	1	1	0
Syringe 20cc.	Box	3	3	0
Thermometer by mouth	Box	1	1	0
Thermometer by Rectal	Box	1	1	0
Pus Bosin	Set	1	1	0
Balance 100gm.	Set	2	2	0
Med Spoons Ham.	Set	2	2	0
Measure 20cc.	Set	1	1	0
Measure 100cc.	Set	1	1	0
Eye Pat.	Set	1	1	0
Filter small	Set	1	1	0
Filter large	Set	1	1	0
Mortar	Set	1	1	0
Normal Scissors	Set	1	1	0
Iodine cryst.	Lb	1	1	0
Liver inject. 5cc	vial	23	20	0
Phenacetin	Lb	2	1	0

Spirit Arom. Aroma.	Lb	1	1	0
Quinine Bisulfate 0.3	Tab	10000	10000	0
Brown mixt.	Lb	24	5	18
10% Ichthyol Oint	Lb	10	1	9
Sulfat	Lb	15	15	0
Vaseline yellow	Lb	90	55	35
Sulfadiazine 0.5	Tab	10000	50	9500
Tar Oil	Lb	1	1	0
Eoric acid	Lb	15	7	8
Pityol Oint.	Lb	1	1	0
Pyramidon	Cz	6	6	0
Salol	Lb	1	1	0
Agical 100's	Eot	10	10	0
Diastase	Lb	$\frac{1}{2}$	$\frac{1}{2}$	0
Tr. Comph.comp	Lb	1	1	0
Febnon Febnon Amp. 10x2cc.	Eox	10	10	0
Liline 50's	Bot	6	6	0
Spirit of wine	Gall	5	5	0
Antihustine Liq.	Lb	1	1	0
Diastase	Lb	$\frac{1}{2}$	$\frac{1}{2}$	0

Codein Phosph.	gm.	10	10	0
Tr. Ipecac	oz	4	4	0
Capava	Lb	2	2	0
Pulv. Ipecac co.	oz	2	2	0
Santonine	gm	4	4	0
80 ₄ Thiazon. 5x5cc,	Fox	10	0	0
Sulfapyridin 5x5cc	Box	4	4	0
Sulfadiazin 10x3cc.	Box	3	3	0
Comphonasin 10\2cc	Box	4	4	0
Calcil Fat. 0.5	Tab	500	500	0
Tr. Cpii	oz	4	4	0
Dropper	Pc	4	4	0
Eye Bottle	Pc	2	2	0
Plaster 12x5yds	roll	1	1	0
Dressing Forceps	Pc	4	4	0
Dressing Scissors	Pc	2	2	0
Probe	Pc	3	3	0
Needle Hypo 121/3	Box	2	2	0
Syringe 2cc,	Box	2	2	0
Sodamit 1000's	Bot	2	1	1

Veronal 0.3x1000	Tin	2	2	0
Acid Salicylic	Lb	7	5	2
Sulf-guanidin 600's	Bot	1	1	0
Ichtyol Lb	Bot	3	3	0
Camphor Oil amp	Box	2	2	0
Brown mixt 'ab, 1000's	Bot	2	2	0
Tr. Aromatic Amm, 1 Lb.	Bot	1	1	0
ADrenslin 12 amp	Box	6	2	4
Bottle wide mouth glass star, 100cc,	Per	8	8	0
Bottle wide mouth glass star, 500cc,	Per	8	8	0
Forceps dissecting	Pc	16	16	0
Forceps Dissecting Catton	Pc	2	2	0
Oint. Jar Parcelain $\frac{1}{2}$ Lb	Pc	10	10	0
Sterilizer Instrument M/S	Set	1	1	0
Tray Parcelain	Pc	8	8	0
Apo:norphine 12 amp	Box	1	1	0
Neo-Arsphe namin 0.6	Tub,	5	5	0
Pot. Iodide	oz	2	2	0
Iodine Cryst.	oz	2	2	0
Zinc Oxidd Pd.	Lb	35	5	30

Elaching Powder	Lb	16	6	10
Forceps Artery Holder	Set	10	10	0
Argent, Pretanic 25¢.	Bot	1	1	0
Zime Sulfate 1 oz	Bot	1	1	0
Forceps Dental assorted	Set	1	1	0
Scissors Assorted	Set	1	1	0
Scissors pinat curved	Set	1	1	0
Scissors pinat Straight.	Bot	2	2	0
Knife Scalpels pinot	Set	1	1	0
Knife Scalpels round pinot	Set	2	2	0
Thermometer F & C Flat	Pc	1	1	0
Measure glass 10cc.	Set	2	2	0
Measure glase 200cc.	Set	2	2	0
Gloves Rubber Assorted	Set	1	1	0
Brushes Nail	Pc	1	1	0
Gauze	Lb	15	15	0
Liq. Sod, Chloride 500cc.	Tub	10	10	0
Syringe Hypo for Liq, Chloride	Set	1	1	0
Alcohol	Lb	20	20	0
Needle	Doz,	2	2	0

Sulfanilamide 1000's	Bot	1	1	0
Calcii Gluconate 10% 05x10cc,	Box	4	0	4
Aspyrine	Lb	2	0	2
Chlorat Hydrat,	Lb	2	0	2
Copper Sulphate	Lb	1	0	1
Ferr. et Amm, Cit,	Lb	2	0	2
Mag, Sulfate	Lb	50	0	50
Silver Nitrate Cryst,	Lb	$\frac{1}{2}$	0	$\frac{1}{2}$
Silver Nitrate Stick	Pc	25	0	25
Pro. ain	Gm	25	0	25
Sod, Bromide	Gm	3	1	0
Sod, Salicylate	Gm	5	0	5
Urotropin	Lb	1	0	1
Sod, Sulphate cryst	Lb	5	0	5
Acid Tannic Pd,	Lb	1	0	1
Bland's Pills	Tab	1000	0	1000
Salol 0.3 Tab,	Tab	500	0	150
Dobell's Sol, Tab.	Ta	500	0	500
Calomel Tab 0.5gr.	Tab	500	0	500
Hydrogen Peroxide	Lb	10	2	8

Chloroform	Lb	1	0	1
Carbon Tetrachloride	Lb	1	0	1
Aromatic Syrup	Lb	5	0	5
Tr. Nux Vomica	Lb	1	0	1
Tr. Palladonna	Lb	2	0	2
Tr. Bonz, co,	Lb	1	0	1
Tr, Gention cc,	Lb	2	0	2
H. O. F. Oint,	Lb	$\frac{1}{2}$	0	$\frac{1}{4}$
Tab, Cascara $\frac{1}{2}$ r, 2	Tab	500	0	50
Tab, Digitalis 0,1	Tab	500	0	50
Aminoceine, Hel 12x2cc	Box	15	0	15
Annin, Chloride	Lb	5	0	5
Argyrol	oz	4	0	4
Quinine Sulf, Pd,	oz	10	0	10
Pyramidon	Lb	1	0	1
Syrup Codein	Lb	2	1	1
Atebrin Tab, 0,01	Tab	5000	0	5000
Santonin $\frac{1}{4}$ -gr,	Tab	1000	0	1000
Cod Liver oil 53 gall	Drum	41	24	17
Dry Skimmed Milk	Barrel	44	44	0

Dry Whole Milk	Case	90	90	0
White Pine Syrup	Lb	15	2	3
Needle Surg Assorted	Pc	2	2	0
Silk	Per	1	1	0
Needle Holden	Set	1	1	0
Medicine Dropp	Po	6	6	0
Glucoline 20cc, x5x50%	Box	4	4	0
Vitamin B 10x1,cc 10mg	Box	2	2	0
Vitamin C 100mg 10x2cc,	Box	2	2	0
Aq, Dest,	Lb	4	4	0
Cotton Absorbent 1 Lb roll,	Ctn	24	0	240
bandage Gauze roller 3x10vd 12 roll,	Box	423	0	423
Bandage Gauze roller 32x10yd 12	Box	9	0	9
Pajama Coat Winter medium 16 each /bale	each	658	0	648
Gown Perating Medium 36each/case	each	300	0	298
Naosarsphenamine 0,6x5 amp	Box	79	0	59
Robe bath winter medium	each	8	0	8
Knife butcher approx- imely 12"lade	each	1	0	1
Needle Surgeon's regul- lar size 2 $\frac{3}{8}$ c.b,	Pkg	13	0	13
Clamp Tubing	each	50	0	49

Thermometer Clinical	each	15	0	0	0	15
Forceps Dressing 10" straight	each	35	0	0	0	35
Knife Operating blade #20,6	Pkg	9	0	0	0	9
Knife Operating blade #21	Pkg	13	0	0	0	13
Needle Insteinal 1-3/43 Str aight 6	Pkg	13	0	0	0	13
Needle Surgeon's regular size 20 3/8	Pkg	6	0	0	0	6
Adapte sor tubing	each	56	0	0	0	56
Cotton thread #40, 250ybs	each	27	0	0	0	27
Crutcher rubber tip 3/4 inside diam,	each	8	0	0	0	8
Suture tape (inbical) 18 lenght	Tub,	15	0	0	0	15
Syringe ear & ulcer/oz	each	5	0	0	0	5
Syringe glass 1 oz	each	9	0	0	0	9
Bandage Gauze uncomp, woome	Pkg	10	0	0	0	10
Bandage Muslin 5"x5-yds 12	Box	2	0	0	0	2
Tubing rubber 1/2" inside dia 5/64 wall	Ft,	40	0	0	7	33
Bowl Soa e enamelware	each	50	0	0	0	50
Cap tea China	each	15	0	0	0	15
Pin Safety large	Card	55	0	0	0	55
Plate dinner enamelware	each	70	0	0	0	70
Oil Chenpodimm 40z	Btl	10	0	0	0	10

Brush Sweeping floor hand	each	9	0	0	0	9
Bandage Gauze roller 2x6yd 12	Box	1118	0	0	0	1118
Anti-A Blood Serum	vial	7	0	0	0	7
Anti-B Blood Serum	vial	8	0	0	0	8
Diphtheria prophylactic 10cc,	Box	20	0	0	0	20
Typhus Vaccine 20cc,	Vial	280	0	0	0	280
Cotton Absorb, 1lb roll per ctn	Ctn	400	0	0	0	400
Cotton Absorb, 1 b roll per ctn	Ctn	80	0	0	35	45
Iodine 1/4 Lb	Bot	1	0	0	0	1
Sprayer Hudson	Set	1	0	0	0	1
Syringe 5c,c,	each	20	0	0	0	20
Thiamine 1mg	Bot	45	3	0	0	42
Wash Basin	each	768	0	0	0	768
Dry whole milk	Ctn	230	230	0	0	0
Robler tubing 3/16 ID 1/16 Wall	ft	250	0	0	0	250
Penicilline Sod 100000 units	Vial	2400				2400

行總浙閩分署三十五年一至七月份防疫藥品分配統計表

Item No	Item	Unit	Quantity Received	Quantity Issued	Quantity of Dispanced	Balance on Hand
---------	------	------	-------------------	-----------------	-----------------------	-----------------

N.S.	Dropper Btl 1oz	Doz	6	6	11	6	6	6	11	6	6	11	6	6	11	6	11	11	11	108
N.S.	Dropper Btl 2oz	Doz	6	6	11	6	6	6	11	6	6	11	6	6	11	6	11	11	11	108
1602000	Diphtheria Ant. 20000	Vial	6	6	10	6	6	6	10	6	6	10	6	6	10	6	10	10	10	142
1166500	Digitalis Tab 100's	Bot	2	2	4	2	2	2	4	2	2	4	2	2	4	2	4	4	4	38
N.S.	Epinephrine Hcl 12-Amp	Box	3	3	6	3	3	3	6	3	3	6	3	3	6	3	6	8	6	59
2021000	Gauze Plain 36"x5-yds	Ctn	35	35	63	30	30	30	63	30	30	64	30	30	64	30	63	64	63	600
2024000	Gauze Plain Sterilizer 36x1yd. 2half length Compkg	Pkg	300	300	600	300	300	300	600	300	300	600	300	300	600	600	600	600	600	6700
N.S.	Grcon Toilet Soap	Pc	200	200	400	200	200	200	400	200	200	400	200	200	400	200	400	500	400	8390
1233000	Insuline u-20 10c.c.	Vial	10	10	2				10			10			10			10		67
N.S.	Laundry Soap Yellow	Ctn	2	2	4	2	2	2	3	2	2	4	2	2	3	3	4	3	3	35
N.S.	Merthiolate Tr. 1gall.	Can	2		2	1	1	1	2	1	1	3	1	1	2	3	3	2	2	21
12854000	Mercury Bie chloride 250's	Bot	1	1	1	1	1	1	1	1	1	2	1	1	1	1	1	1	1	15
N.S.	Opal jars 8oz	Doz	1	1	2	1	1	1	1	1	1	2	1	1	1	1	1	10 each	1	14
92082000	Packet first air Cartrile	each	126	126	253	126	126	126	253	126	126	253	126	126	253	126	253	253	253	2400
7164010	Pajamas Coatmedium Winter	each	28	27	53	27	27	27	53	27	27	54	27	27	53	54	54	53	53	510
7166010	Pajamas Trousse Wintormedium	each	63	63	128	63	63	63	127	63	63	128	63	63	128	63	128	8	127	1087
1330810	Pentothol Sodium 25x1gr Amp 1Bix	each	4	4	8	4	4	4	8	4	4	8	4	4	8	4	8	8	8	76
2034000	Plaster Adhesive Surgical 1"x5yds 416/can	Spoox	500	500	1100	500	500	500	1100	500	500	1100	500	500	1100	1100	1100	1100	1100	10000
2737000	Plastes of Pens orthopedic	Can	30	30	60	30	30	30	60	30	30	60	30	30	60	30	60	60	60	570
13396000	Phenobarbitol 100's	Bot	2	2	3	2	2	2	3	2	2	3	2	2	3	2	3	2	3	30
2167000	Pillow feathers	Pc	2	2	4	2	2	2	4	2	2	5	2	2	4	2	4	5	4	40

3785000	Sutare Catget Plain Slze 0.1	Tabe	100	100	100	100	100	100	100	100	100	100	100	100	100	100	100	100	100	130
3787000	Sutare Catget Plain Sige 2.1	Tabe	45	45	92	45	45	45	91	45	45	92	45	45	91	91	91	91	91	864
3861000	Syringe Urethrae Propthy Axis	Pair	10	10	10	10	10	10	10	10	10	10	10	10	10	10	10	10	1300	
3844000	Syringe Iner 2c.c.	each	6	6	12	6	6	6	12	6	6	12	6	6	12	12	12	12	124	
14776000	Thranine Hcl 5mg.500's	Brn	3	3	5	3	3	3	5	3	3	5	3	3	5	5	5	5	59	
71775000	Towel Bath	each	4	24	48	24	24	24	48	24	24	48	24	24	48	48	48		457	
7178000	Towel Hand	each	120	120	240	120	120	120	240	120	120	240	120	120	240	240	240	240	2280	
N.S.	Amn Cholride 100's	Brn			1	1	1	1	1			1	1	1	1	1	1	1	10	
N.S.	Azochloramide 5oz	Brn	3	3	4	2	2	2	4	3	3	5	3	3	4	5	4	4	45	
11175000	Calci gluconate 12Amp	Bex			3				4			4			3	4	4	4	22	
7767000	Cork # 10 1000	Bag			5				5			5			5	5	5	5	30	
1179000	Ethers of Anesthesin 1/16	Can			25							50			50				125	
N.S.	Ergotrate 1c.c.x6Amp	Brx			7				7			7			10	7	7	7	45	
1178330	Ergotrate Tob 100's	Bot			7				7			7			10	7	7	7	45	
	Sulfanilamide	Tab															1000		1000	
	Sulfaquinidin 600's	Bot																	1	
N.S.	Colli loct syv.100's	Bot			4				4			4			4	5	4	4	25	

行總浙閩分署三十五年一月至七月份善後救濟醫藥物資分配明細表

編	名	單	單位																總計								
3785000	Sutare Catget Plain Slze 0.1	Tabe	紹興	省立	杭州	嘉興	省立	省立	杭州	省立	浙江	杭州	金華	餘姚	嘉興	甯波	本署	溫州	吳興	玉環	昌化	本署	杭州	麗水	本署	本署	浙江
3787000	Sutare Catget Plain Sige 2.1	Tabe	紹興	省立	杭州	嘉興	省立	省立	杭州	省立	浙江	杭州	金華	餘姚	嘉興	甯波	本署	溫州	吳興	玉環	昌化	本署	杭州	麗水	本署	本署	浙江
3861000	Syringe Urethrae Propthy Axis	Pair	紹興	省立	杭州	嘉興	省立	省立	杭州	省立	浙江	杭州	金華	餘姚	嘉興	甯波	本署	溫州	吳興	玉環	昌化	本署	杭州	麗水	本署	本署	浙江
3844000	Syringe Iner 2c.c.	each	紹興	省立	杭州	嘉興	省立	省立	杭州	省立	浙江	杭州	金華	餘姚	嘉興	甯波	本署	溫州	吳興	玉環	昌化	本署	杭州	麗水	本署	本署	浙江
14776000	Thranine Hcl 5mg.500's	Brn	紹興	省立	杭州	嘉興	省立	省立	杭州	省立	浙江	杭州	金華	餘姚	嘉興	甯波	本署	溫州	吳興	玉環	昌化	本署	杭州	麗水	本署	本署	浙江
71775000	Towel Bath	each	紹興	省立	杭州	嘉興	省立	省立	杭州	省立	浙江	杭州	金華	餘姚	嘉興	甯波	本署	溫州	吳興	玉環	昌化	本署	杭州	麗水	本署	本署	浙江
7178000	Towel Hand	each	紹興	省立	杭州	嘉興	省立	省立	杭州	省立	浙江	杭州	金華	餘姚	嘉興	甯波	本署	溫州	吳興	玉環	昌化	本署	杭州	麗水	本署	本署	浙江
N.S.	Amn Cholride 100's	Brn	紹興	省立	杭州	嘉興	省立	省立	杭州	省立	浙江	杭州	金華	餘姚	嘉興	甯波	本署	溫州	吳興	玉環	昌化	本署	杭州	麗水	本署	本署	浙江
N.S.	Azochloramide 5oz	Brn	紹興	省立	杭州	嘉興	省立	省立	杭州	省立	浙江	杭州	金華	餘姚	嘉興	甯波	本署	溫州	吳興	玉環	昌化	本署	杭州	麗水	本署	本署	浙江
11175000	Calci gluconate 12Amp	Bex	紹興	省立	杭州	嘉興	省立	省立	杭州	省立	浙江	杭州	金華	餘姚	嘉興	甯波	本署	溫州	吳興	玉環	昌化	本署	杭州	麗水	本署	本署	浙江
7767000	Cork # 10 1000	Bag	紹興	省立	杭州	嘉興	省立	省立	杭州	省立	浙江	杭州	金華	餘姚	嘉興	甯波	本署	溫州	吳興	玉環	昌化	本署	杭州	麗水	本署	本署	浙江
1179000	Ethers of Anesthesin 1/16	Can	紹興	省立	杭州	嘉興	省立	省立	杭州	省立	浙江	杭州	金華	餘姚	嘉興	甯波	本署	溫州	吳興	玉環	昌化	本署	杭州	麗水	本署	本署	浙江
N.S.	Ergotrate 1c.c.x6Amp	Brx	紹興	省立	杭州	嘉興	省立	省立	杭州	省立	浙江	杭州	金華	餘姚	嘉興	甯波	本署	溫州	吳興	玉環	昌化	本署	杭州	麗水	本署	本署	浙江
1178330	Ergotrate Tob 100's	Bot	紹興	省立	杭州	嘉興	省立	省立	杭州	省立	浙江	杭州	金華	餘姚	嘉興	甯波	本署	溫州	吳興	玉環	昌化	本署	杭州	麗水	本署	本署	浙江
	Sulfanilamide	Tab	紹興	省立	杭州	嘉興	省立	省立	杭州	省立	浙江	杭州	金華	餘姚	嘉興	甯波	本署	溫州	吳興	玉環	昌化	本署	杭州	麗水	本署	本署	浙江
	Sulfaquinidin 600's	Bot	紹興	省立	杭州	嘉興	省立	省立	杭州	省立	浙江	杭州	金華	餘姚	嘉興	甯波	本署	溫州	吳興	玉環	昌化	本署	杭州	麗水	本署	本署	浙江
N.S.	Colli loct syv.100's	Bot	紹興	省立	杭州	嘉興	省立	省立	杭州	省立	浙江	杭州	金華	餘姚	嘉興	甯波	本署	溫州	吳興	玉環	昌化	本署	杭州	麗水	本署	本署	浙江

行總浙閩分署三十五年一月至七月份善後救濟醫藥物資分配明細表

品名	單位	浙江省衛生處	杭州市衛生局	杭州市立醫院	嘉興福音醫院	杭州廣濟醫院	本署杭州診療所	浙江救濟院育幼所	吳興福音醫院	本署塘工診療所	杭州傳染病院	總計
Sprayer Duster	Each	4					1					5
Cotton Absorb	lb		30									35
Refrigerator mechanical	Each			1								3
Sprayer Hudson	Each				1		2					3
Beetomin 10x1c.c.	Box					3		2				2
Plasmoquine 15's	Tab						3	10				2
Gauze	lb						5	10				13
Syrup Codein 12x24	lb						1	5		10		15
Catt Sod Benzine Amp 0.5	Box						1	1				1
Glucose 50% 5x20c.c.	Box						1	1				1
Sulfadiazine 0.5	Box						2	500				2
Uranine B. 10mg 10x1c.c.	Box						2	2				500
Uranine C 100mg 10x2c.c.	Box						2	2				2
Ether Chloride 100c.c. in Amp	Amp						1	1				2
Lysol 1lb Betric	lb						2	2				1
Phenol	lb						2	2				2
Turpentin Oil	lb			4			2	1		2		12
Ephedrin Amp 0.05 12x1c.c.	Box						1	1				1
Dressing Scissors	Pc						1	1				1
Bismuth Subnitrlb	lb						2	2				2
Mercurchloron	oz						1	1				2
Potassic Permang	oz						1	2		2		1
Sodamint 1000's	oz						4	4				4
Syringe 5c.c.	Box						1	1		1		4
Syringe 10c.c.	Box						1	1		1		1
Syringe 20c.c.	Box						1	1		1		2
Thermometer By mouth	Box						1	1		2		3
Hypodermic hecdls 1/2	Box						1	1				1
Pus Bosin	Set						1	2				2
Balance 100gm	Set						1	1				1
Med Spoons Hjan	Set						1	1		1		2
02c.c. measure	Set						1	1		1		2

行總浙閩分署三十五年一月至七月份善後救濟醫藥物資分配明細表

品名	單位	本署塘工診療所	浙江救濟院育幼所	總計
Ceronal 0.3x1000's	Tin	1		1
Acid Salicylic	lb	5		5
Ichthyol	lb	3		3
Camphor Oil Amw	Box	2		2
Glucolin 50% 20c.c. x 5 Amps	Box	4		4
Aq dest	lb	4		4
Brown mixt 1000 Tabs	Bot	2		2
Tr Aromatic Amm 1lb	Bot	1		1
Adrenalin Amp 12	Box	2		2
Bottls Wids mouth glass St- ap 100c.c.	Per	8		8
Bottle Wide mouth glass Stap 500c.c.	Per	8		8
Basin Pus luanelled 2x3in	Set	1		1
Medicin dropp	Pc	6		6
Forceps Dissecting	Pc	16		16
Forceps Dissecting Cotton	Pc	2		2
Ointment for Parcolain 1/2lb	Pc	10		10
Sterilizer Instrumentm/s	Set	1		1
Tray Pracealin	Pc	8		8
Apomorphine Amp 12	Box	1		1
Nec-Arsphenamin 0.6	Trube	5		5
Pot. Iodide	oz	2		2
Iodine Cryst	oz	2		2
Alcohol	lb	20		20
Acid Carbolic Cryst	lb	2		2
Pot Permanganate 40z	Bot	1		1
Zinc Oxide Powder	lb	5		5
Syringe 2c.c. Hom	Box	2		2
Forceps Artery Holder	Box	10		10
Argent Pretanic 25gm	Bot	1		1
Zinc Sulphate loz	Bot	1		1
Force ps Dental assorted	Set	1		1
Needle Holder	Set	1		1

行總浙閩分署三十五年度一至七月份
善後救濟醫藥物資分配明細表

名稱	單位	本署杭州診療所	本署塘工診療所	浙江救濟院育幼所	總計
100c.c. Measuro	Set			1	1
Fye Pat	Set			1	1
Filter Small	Set			1	1
Filter large	Set			1	1
Mortar	Set			1	1
Normal Scissors	Set			1	1
Sod. Bromide	lb		1		1
Iodin Crystal	lb				1
Laverinj 5c.c.	vial	20			20
Calomel 0.3 Tab	Pc	500			500
Phenacetin	lb	1			1
Spirit Amm Aromat	lb	1			1
White Pine Congh	lb	2			2
Tab Quinine Bisulph 0.3	Pc	10000			10000
Brown's mixt	lb	5			5
Hydrogen Peroxid	lb	2			2
Ong. Ichthyil 10%	lb	1			1
salp har	lb	15			15
Vaselon yellow	lb	35	20		55
Jar. Oil	lb			1	1
Boic Acid	lb		5	2	7
Pityol Ointment	lb			1	1
Pyramidone	oz		2	4	6
Salal	lb			1	1
Agical 100's	Bot			10	10
Diastase	lb			$\frac{1}{2}$	$\frac{1}{2}$
Tr. Camphor Co.	lb			1	1
Febnom Amp 10x2c.c.	Box			10	10
Lilin 50's	Bot			6	6
Spiritus of Wine	gall			5	5
Anth ustine liquor	lb			1	1
Codeim Phosphor	gm			10	10

行總浙閩分署三十五年度一至七月份善後救濟醫藥物資分配明細表

品名	單位	紹興福康醫院	寧波華美醫院	省立杭州醫院	鎮海縣衛生院	杭州仁愛醫院	嘉興福音醫院	省立嘉興醫院	省立紹興醫院	杭州市立醫院	省立金華醫院	餘姚惠愛醫院
Cod liver Oil	Dwm	1	1	1	1	1	$\frac{1}{2}$	1	1	1	1	
Dry Skimmed milk	Barrel	2	2	2	1	3	1	2	1	2	1	1
Dry Whole milk 24lbs	Case	9	9				8					7
Dry Whole milk 24lbs	Ctn	30	30									
Typhus Vaccine	Vial	30	30	30	15			20	20	30	10	
10% D.D.T. Powder	Barrel											
Cholera Vaccine 100c.c.	Vial	110	40				60	20				40
Plagne Vaccine 360vial	Case											
Plagne Vaccine 240vial	Case											
100% D.D.T.	Drum											
Typhoid Cholera Vaccine 5cc.c.	Vial											
Bleaching Powder 50lb	Dwm		2	1		1	1	1		1		
Plague Vaccine 20c.c.	Vial											
Small Pox Vaccine	Pc	360	600	610				40				
Meningitis Vaccine 40c.c.	Vial											

本署第四工作隊	杭州傳染病院	寧波普濟醫院	寧波中心醫院	臨海恩澤醫院	溫州甌海醫院	慈谿保黎醫院	寧波縣衛生院	本署第三工作隊	永嘉縣衛生院	黃岩縣衛生院	省立處州醫院	省立嚴州醫院	金華福音醫院	杭州廣濟醫院	吳興福音醫院	溫州白雲德醫院	溫州董若望醫院	定海惠濟醫院	嘉興聖心醫院		
2		½	½																		
	1			1	1	1	1		1	1	2	2	1	2	2	½	½	½	½	½	½
													7	9	10	8	9	7	7	7	
			3											30	30	3					
						10	10		10	10	10	10		30	15						
100								5					30	30	160						
							50	120													
								2													
	1													50							
	2						7							1	2					1	
					60	180		300						1676	600	360	120				

武康衛生院	定海衛生院	玉環縣政府	吳興社救協會	孝豐縣政府	鎮海社救協會	嘉善衛生院	嘉興基督教仲堂會	蘭谿衛生院	本署第二工作隊	交通警察第九總隊	浙江省衛生處	本署福州辦事處	杭州市衛生局	吳興衛生院	嘉興衛生院	溫州縣衛生院	金華縣衛生院	諸暨縣衛生院	本署杭州診療室	
																				4
											2500									
20	70	2	30	20	20	60	20	30	130	40	1		200	50	90	50	50	5	50	6
											44	3								
											1									
													20							
							3						14	3						11
											1									2
360						180			3600		600		1200					500		

陸軍兵工獨立第十六團																				360
紹興凌霽社																				600
杭縣衛生院																				180
臨海衛生院																				180
遂昌衛生院																				240
青年軍第二〇九團																				1200
浙江高級商業聯校																				60
杭州高級工職學校																				96
杭州地方法院																				24
杭州電氣公司																				216
定海縣政府																				20
寧波縣政府																				20
總計	24	44	90	230	3520	41	2940	49	1	1	136	49	1	50018						130

行總浙閩分署卅五年度一至七月份美紅會捐
贈藥品器材收支統計表

品名	單位	收數	入量	發出	損失	結數	存量
Anesthesia Set	Set	6	6	5			1
Basic Instrument	Set	5	5	5			0
Bed Shirts	Pc	250	250				0

Cotton absorb 30lb/case	Case	49	49				0
Bath Towles	Pc	1848	1838			10	0
Crinoline Gauze	Balt	140	135				5
Chest Sterilizer	Chest	10	10				0
Chest Prugs	Chest	52	10				42
Chest MD NO 1	Chest	38	32			1	5
Chest MDNO 2	Chest	26	26				0
Chest Surg Sup A	Chest	13	13				0
Chest Surg Sup B	Chest	26	24				2
Chest MD Pack A	Chest	2	20				0
Chest MD Pack B	Chest	20	20				0
Chest MD NO 5	Chest	20	20				0
I xtrose	lb	25	25				0
Formaline	lb	48	32				16
Children Heavy Cornulsant Robes	Pc	30	30				0
Cascara Tob 100's/Bot	Bot	934	695			9	0
Chest Laboratory Field	Set	2	2				0
Face Mask	Pc	12000	9600			18	2387
Hospital Bed Shirts	Pc	1901	1901				0
Men's Heavy Pojemans	Pc	950	950				0

Men's H.Can Pokes	Pc	120	111	6	3
Laundry Soap	Bot	1800	1760	26	14
Operating Cowro	Pc	1965	1956	4	5
Men's Bed Shirts	Pc	345	345		30
Men's Bed jackets	Pc	600	545	1	74
Surgical Dressing 15000Pc /case	Case	100	81		19
Sod Bromide	lb	48	36		12
Sod Pentothal	Amp	900	900		0
Phenal	lb	24	24		0

Physical Examination	Set	18	18		0
Men's L. Bath Robes	Pc	250	245	5	0
Men's H. Bath Robes	Pc	265	253	4	6
Makharson 0.6	Bmp	1200	1180		20
Surgical Dressing	Pc	356700			356700
Combination Pad 4x8	Pc	426			426
Men's I ajamas H.L.	Pc	360			360
Men's Pajamas H.M.	Pc	360			360
Men's Pajamas H.S.	Pc	240			240

行政院善後救濟總署浙閩分署二十五年一至七月份美紅會醫藥物資分配明細表

品名	單位	杭州仁愛醫院	杭州廣濟醫院
Anasthesia Set	Set		1
B sic Instmment	Set		20
Bed Shirts	Pc	3	3
Cottor Absorbent	Case	87	86
Bath Towles	Pc	8	8
Crinolene Gauze	Bot	2	
Chest Sterilizer	Chest		
Chest Drugs	Chest		
Chest MD NO. 1	Case	1	1
Chest MD NO. 2	Chest	2	1
Chest Srg Sup. A	Chest	1	
Chest Srg Sup. B	Chest	1	
Chest Med Pack A.	Chest	1	
Chest Med Pack B.	Chest	1	1
Chest Med NO.5	Case	1	
Dextrose	lb		1
Formaline	lb	1	1
Child H.Con. Robes	Pc	3	2
Cascara	Bot		
Hospital Bod Shirts	Pb	230	15
Men's H Pojamas	Pc	79	50
Men's H Con Robes	Pc	12	8
Laundry Soap	Bas	85	85
Operatng Gowns	Pc	125	50
Men's Bed Shiets	Pc	30	9
Men't Bed jacks	Pc	40	40
Surg Diessing	Case	4	4
Sod Bromide	bl	2	2
Sod Pentothal	Amp		30
Phevol	lb	1	
Chest Lab Field	Chest	1	
Phyeical Exam	Set	2	1
Men's L Bath Robes	Pc	12	12
Men's H Bath Robes	Pc	13	12
Marpharsan	Amp	60	40
Face Mask	Pc	400	400

黃岩縣衛生院	寧波縣衛生院	永嘉縣衛生院	處州省立醫院	嚴州省立醫院	杭州市立醫院	餘姚惠愛醫院	金華省立醫院	紹興省立醫院	嘉興省立醫院	杭州省立醫院	吳興福音醫院	金華福音醫院	溫州白果德醫院	溫州董若堂醫院	定海惠濟醫院	嘉興聖心醫院	嘉興福音醫院	紹興福康醫院	寧波華美醫院
					1					1		1					1		
					1						1						1		
					44						20	20	20	15	3	2	20	10	20
1	1	1	1	1	1	1	1	1	1	2	2	1	2	2	1	2	2	2	3
			50	56	100	87	50	70	70	20	86	86	86	86	86	86	86	87	87
			2	2	5	8	2	2	2	6	8	8	8	8	2	8	8	8	8
					1	1						1	1			1	1		
1		1			1	1					2	2	1	1	1	1	2	1	1
			1	1	2	2	1	1	1	2	1	2	2	1			2		1
					1	1		1	1	1	1	1	1	1			1		1
					1	1		1	1	1	1	1	1	1	1	1	1	1	1
					2	1		1	1	1	1	1	1	1	1	1	1	1	1
					1	1		1	1	1	1	1	1	1		1	1	1	1
					4	4					5	4			4		4		4
		1	1	4	1	1	1	1	1	3	1	1	1	1	1	1	1	1	1
				4	2	2				3	2	2					2	2	2
			15	15	45	46	15	15	15	45	46		46			46	46	46	46
					100	130	50	50	50		15	260	220	16	15	15	230	40	15
			20		20	10e	20	20		30	20	100	50	50	7	7	100	20	20
					10	20		5	5		2	20			3	3	20		
				80	80	85	80	80	80	80	85	35	85	85	85	85	85	85	85
		50	50	101	125	50	48	50	101	78	150	148	50	50	50	50	150	50	40
		10	10	25	20	10	10	10		20	20	20	20			20	20	20	20
		10	10	70	40	10	10	10		20	20	40	20	20	1	20	20	20	40
2	3	3		2	2	2	2	3	3	4	4	3	3	3	3	3	4	4	4
				5	1					5	1	1	1	2	2	2	1	1	1
		30	30	70		30	30	30	70	60					30	30	120	20	60
		1	1		1	1	1	2	2	2	1	1	1		1		1		1
					1	1													
					35	12				1	1		1	1		1			1
					35	12				12	12	12	12	12	12	12	12	13	12
		50	60	60	60	50	60	60	70	70	60	60	60	40	40	60	60	60	60
				1200	400		1200	1200	1200	400	400	400	400	400	400	400	400	400	400

浙江病院	寧波天主堂醫院	臨海同義醫院	定海存濟醫院	寧波中心醫院	杭州傳染醫院	本署杭州診療所	臨海恩澤醫院	溫縣歐海醫院	慈谿縣衛生院	龍泉縣衛生院	長興縣衛生院	龍游縣衛生院	東陽縣衛生院	瑞安縣衛生院	松陽縣衛生院	衢縣衛生院	臨海縣衛生院	定海縣衛生院	鎮海縣衛生院
1																			
25	2				29														
100	86	20	20	20	100	1	1	1	1	1	1	1	1	1	1	1	1	1	1
5	2		5	5			20	5	20										
		1	1	1		1	5	5	5										
						1	1	1	1	1	1	1	1	1	1	1	1	1	1
2						1													
1					1														
2	1	1	1	1	1	1	1	1	1										
1	1			1	1	1			1										
1	1		1	1	1	1		1	1										
1	1		1	1	1	1													
3	1				4														
4																			
	46	10	10	10	10		10	10	10										
80	15	50	45	50	80		50	40	40										
30	7	25	30	25	30		30	30	30										
	3																		
80	85			56		29	20	20	20										
101	50	29	50	50			50	50	50										
25					22														
60					60														
						1	1	1	1	1	1	1	1	1	1	1	1	1	2
5	2					2													
70	30					30													
2	1				2	2													
				1															
1					17														
35	12				25														
35	12																		
06	40																		

浙江衛生處 (衛生院縣名)	本署防疫隊	合計
		5
		5
		250
		49
		1838
		135
		10
		10
		32
		26
		13
		24
		20
		20
		20
		25
		32
		30
		195
		1901
		950
		111
		1760
		1956
		215
		545
		81
		36
		900
		38
		2
		18
		245
		253
		1180
		9500

(二) 防疫救濟

1. 種痘 本署成立伊始，杭市及其他各縣適值天花流行，其勢頗劇，為防止蔓延計，特組織一臨時種痘工作隊，協助杭市各機關各學校及民衆免費種痘，並普遍委託浙江全省衛生機關代為辦理種痘工作，一切痘苗、酒精、棉花之消耗，均由本署負責供給。(附第七表)，經統計全省種痘人數共計七一、二〇八人，其中山本署工作隊直接接種者計一八、二〇五名(附第八表中小學各一份)，由各地衛生機關代種者計九三、〇〇三名(附第九表)；自此次擴大種痘工作後，疫勢漸告平熄。

2. 鼠疫 本年四月中旬，歐江流域各縣，因鼠疫流行，迭電告急，本署即派衛生視察周知禮前往永嘉、麗水、雲和、龍泉、慶元一帶調查，並配發鼠疫區之防治藥品，計 DDT 三十六桶，Plaguevacin 四十七箱。Salphochiazine 九千粒，或直撥疫苗或由浙江省衛生處統籌轉發；經數月來積極防治，以防疫行政未臻健全，疫勢尚未平熄；目前東南鼠疫防治處業已成立，本署正密切合作，供應器材，以期根本防治。

3. 霍亂 自入夏以來，各地霍亂流行，為先事防範計，本署與杭州、寧波華美醫院，合組杭州市防疫委員會，共策進行；並與衛生局及其他醫藥團體，

生局合組霍亂預防注射隊，先組織五隊，至七月擴充至十隊，普遍至全市各保各甲實施預防注射；至七月底止，總計注射人數，計一一〇、三六六名，佔全市人口總數四分之一，其中由本署分隊注射者計五、五三七(附第十表)，其餘配發各地衛生機關，總計霍亂疫苗二八六〇瓶(七〇〇西裝)，傷寒霍亂混合疫苗計一四六瓶(四〇西裝)，紅漂粉計四十七桶，合二千三百五十磅；受發配單位計四九處，此外防用藥品器材，亦多予配發。惟以本署存件無多，為繼續求其普遍防治霍傷寒赤痢起見，已屢電總署配發大量防治藥品；至於霍亂疫情，杭市霍亂自六月二十八日發生之日起，至七月三十日止，疑似霍亂一九九人，檢驗屬實二五人，檢驗未確一四〇人，尚在檢驗三四人，全愈一二〇人，死亡一人，(內有八人檢查未確)，尚在治療中二八人，以目前氣候觀察，恐仍將擴大。其他各縣發生霍亂者，為數亦甚多(統計如附第十一表)。

此外環境衛生之整理，亦為防疫基本之要素，本署當隨時隨地利用工廠，積極實施，經進行中者，計有杭州、寧波兩地，今後自當再謀擴大。茲將防疫工作經過情形，分別統計，有如下列各表(即附表七至十二)。

行總浙閩分署委託種痘機關津貼棉花酒精款項統計表(附表七)

委託機關	經種人數	所需棉花數	所需酒精數	棉花款	酒精款	總價	備	考	說	明
寧波華美醫院	6070	6 Lb	12 Lb	15000.00	2160.00	36600.00				

- 三、杭市棉花每磅二千五百元酒精每磅一千八百元
 二、棉花酒精採價擬按杭州市價折算
 一、棉花酒精消費暫規定每人消耗棉花二磅酒精兩磅

紹興衛生院	1694	1½ Lb	3 Lb	3750.00	5400.00	9150.00
浙省第二防疫隊	1992	2 Lb	4 Lb	5000.00	7200.00	12200.00
於潛衛生院	736	¾ Lb	1½ Lb	1875.00	2700.00	4575.00
蕭山衛生院	659	¾ Lb	1¾ Lb	1875.00	2520.00	4395.00
杭縣衛生院	82	1 Lb	2 Lb	2500.00	3600.00	6100.00
諸賢衛生院	125	1¼ Lb	2½ Lb	3125.00	4500.00	7625.00
遂昌衛生院	1232	1½ Lb	2½ Lb	3125.00	4000.00	7625.00
杭州廣濟醫院	157	1½ Lb	2¼ Lb	3750.00	4500.00	8250.00
永康衛生院	1012	1 Lb	2 Lb	2500.00	3600.00	6100.00
平湖衛生院	1239	1½ Lb	3 Lb	3750.00	5400.00	9150.00
杭市衛生局	3301	¾ Lb	6½ Lb	8750.00	11760.00	20450.00
桐廬衛生院	541	¾ Lb	1 Lb	1250.00	1800.00	3050.00
臨海衛生院	1092	1 Lb	2 Lb	2500.00	3600.00	6100.00
吳興福音醫院	2475	2½ Lb	5 Lb	6250.00	9000.00	15250.00
紹興福康醫院	1328	1½ Lb	3 Lb	3750.00	5400.00	9150.00
寧波保黎醫院	748	1¾ Lb	1¾ Lb	1175.00	2700.00	4575.00
嘉善衛生院	772	1½ Lb	3 Lb	375.000	5400.00	9150.00
昌化衛生院	440	½ Lb	1 Lb	1250.00	1800.00	3050.00
餘杭縣衛生院	1175	1¼ Lb	2¾ Lb	3125.00	4320.00	7445.00
寧波普濟院	1415	1½ Lb	3 Lb	3750.00	5400.00	9150.00

定海衛生院	920	1 Lb	2 Lb	2500.00	3600.00	6100.00
嘉鹽衛生院	1059	1 Lb	2 Lb	2500.00	3600.00	6100.00
象山衛生院	2207	2 1/4 Lb	4 1/2 Lb	2625.00	8100.00	13725.00
天台衛生院	1008	1 Lb	2 Lb	2500.00	3600.00	6100.00
溫州白羅德醫院	1246	1 1/4 Lb	2 1/2 Lb	3125.00	4500.00	1525.00
慈谿保黎醫院	263	1/4 Lb	1/2 Lb	625.00	900.00	1825.00
麗水衛生院	253	1/4 Lb	1/2 Lb	625.00	900.00	1525.00
瓶窰泛禮會	158	1/8 Lb	3/8 Lb	416.00	360.00	776.00
西湖醫院	313	3/8 Lb	3/8 Lb	83.00	1080.00	1913.00
杭州湖墅新民社	836	5/8 Lb	1 1/2 Lb	2000.00	2700.00	4700.00
富陽縣衛生院	502	1/4 Lb	1 Lb	1250.00	1600.00	2850.00
永嘉董若望醫院	566	1/4 Lb	1 Lb	1250.00	1600.00	2850.00
總計	40744	42 1/4 Lb	83 Lb	105749.00	149180.00	254929.00

善後救濟總署浙閩分署杭州市各小學種痘統計表(附表八)

日期	學校名稱	地址	人數		總計
			男	女	
三一八	高觀巷中心小學	高銀橋三八號	三七〇	一八三	五五三
三一八	佑聖觀巷國民小學	佑聖觀巷一四號	四四五	二五二	六九七
三一八	太廟巷中心小學	太廟巷一四號	二〇五	一三一	三三六
三一八	城頭巷中心小學	城頭巷四七號	四三六	二五四	六九〇

三二五	寶極觀巷中心小學	寶極觀巷三七號	三二五	一一〇	三四五
三二五	百井坊巷國民小學	百井巷平民住宅	一一八	三二一	四三九
三二五	新橋中心學校	東街路九四三號	三四七	一七〇	五一七
三二五	池塘巷中心小學	池塘巷一八號	一一三	四一	一五四
三二六	裏西湖中心小學	裏西湖秋社	六〇	二九	八九
三二六	茅家埠中心小學	茅家埠	八一	四八一	五二九
三二六	三台山國民學校	三台山	五八	二四	八二

三二六	靈竺小學	中大竺	三〇	一〇	四〇
三二六	松木場中心小校	金祝碑樓四三號	六一	三一	九二
三二六	滿覺隴國民學校	石屋洞	二七	六	三三
三二六	翁家山國民學校	翁家山	四九	二〇	六九
三二七	化仙橋國民小學	化仙橋裏街	五四	三一	八五
三二七	望江門國民小學	望江門外直街	一一六	四二	一五八
三二八	太平門國民小學	慶春門	七八	二五	一〇三
三二八	正則小學	大塔兒巷	二四〇	三二	二七二
三三〇	仁和倉國民小學	湖墅仁和倉	六五	三二	九七
三三〇	大關國民小學	湖墅大關	三二	二〇	五二
三二〇	德勝橋國民小學	湖墅德勝橋	一七五	三〇	二〇五
四一	私立務本初級小學	河坊街	六二	三二	九四
四一	私立三省小學	扇子巷府橋弄二號	一四五	九二	二三七
四一	私立育慈小學	十五奎巷七一廣濟寺	四〇四	一六七	五七一
四一	私立三如小學	清波門直街六六號	一二六	七二	一九八
四二	私立懷幼小學	祖廟巷	二三九	六八	三〇七
四二	私立建新小學	馬所巷	一〇〇	八九	一八九
四二	私立裕成小學	枝頭巷	四四一	一一七	五五八
四三	私立尚義小學	柳翠井巷	二四一	一四四	三八五
四三	私立大經小學	東清巷	四八六	一五三	六三一

四一〇	西牌樓國民學校	西牌樓三七號	二八〇	一〇三	三八三
四一〇	金釵袋巷國民學校	金釵袋巷九一號	二〇〇	七三	二七三
四九	全家橋國民學校	長山門外金家橋	三三二	一二	四四
四九	白石鎮國民學校	長山門外石白廟	七八	二五	一〇三
四九	枸桔街國民學校	長山門外弄口	四一	二〇	六一
四九	笕橋中心國民學校	笕橋	三三九	六五	二〇四
四九	楊家廟國民學校	笕橋楊家廟	二七	四	三一
四九	宣家埠國民學校	笕橋宣家埠	六二	一三	七五
四八	古蕩鄉中心國民學校	古蕩	一三	九	二二
四八	私立筱竺小學	拱宸橋寧波路三三三號	五三	一九	七二
四八	私立如圃小學	拱宸橋海福里一號	四〇	一一	五一
四八	私立思文小學	湖墅買家弄	五八	一三	七一
四六	私立琪園小學二部	天漢洲橋	一五七	二三	三八八
四六	私立琪園小學一部	天漢洲橋	一九七	〇	一九七
四六	私立迎真小學二校	慶春路	三二二	七〇	三八〇
四六	私立觀成小學二校	東園巷	二一九	五〇	二六九
四六	私立海星小學	刀茅巷	一三二	一四〇	一七二
四五	私立璇璣小學	體育場路	一四五	五四	一九九
四五	私立綵棠小學	長山門卍子橋	一五五	四六	二〇一
四五	私立觀成小學一校	忠清巷	二四五	一四九	三九四

四一〇	四牌樓國民學校	四牌樓一六號	一八九	七七二六六
四一一	華藏寺國民學校	東街路華藏寺巷	一〇一	四七一四八
四一二	府前街國民學校	竹齋街四七一號	二〇七	七二三四八
四一三	下羊市國民學校	下羊市街	一三〇	五五一八五
四一四	珠寶巷中心國民學校	下珠寶巷三三號	一〇〇	七六一七六
四一五	浣紗路國民學校	浣紗路二六號	一六一	一四二七五
四一六	衆安橋國民學校	衆安橋一九號	一六	四二
四一七	仙林橋中心國民學校	仙林寺	四五二	二六一七一
四一八	奎垣巷中心國民學校	奎垣巷一三號	一二二	七六一九八
四一九	烏龍巷國民學校	烏龍巷三二號	一九六	八〇二七六
四二〇	私立蕙蘭小學	東街路	二一四	一六一三四五
總計			一〇一五六	四六〇八
				一四七六四

善後救濟總署浙閩分署杭州市各中學種痘

統計表

日期	學校名稱	地址	人數		總數
			男	女	
四一六	省立杭州高級中學	梅東高橋	一六〇	一七一七七	
三二一	省立高級商業學校	銀河橋四一號	二〇六	四七二五三	
四一六	私立清華中學	橫河橋大河下	一八一	八一二〇三	
四一七	省立建國中學	孝女路	一二四	一〇一三五	

四一七	私立惠興中學	惠興路	〇	一三八一三八
四一八	省立杭州初級中學	西大街銅元局	二五六	一一二二六八
四一八	省立杭州師範學校	西大街銅元局	一九二	八三二七五
四一九	杭州市市立中學	岳坎	七五	三七八
四一九	省立杭州醫事職校	玉泉寺	三四	二二五六
四二〇	省立杭州蠶絲職校	松木場護國寺	四四	五〇九七
四二〇	私立淇園中學	天漢洲橋	二三	一三四
四二二	私立安定中學	東街路葵巷	七四八	一六五九一三
四二二	私立宗文中學	皮市巷	一九七	四〇二二五
四二四	私立樹範中學	新民路	一八五	四〇二二五
四二四	私立正則中學	大塔兒巷	二一五	四八二六三
總計		十五個中學	二六四	七九七
				三四二

善後救濟總署浙閩分署委託種痘統計表

(附表九)

委託機關名稱	種痘人數		總數
	男	女	
寧波華美醫院	二八三六	三二三四	六〇七〇
紹興衛生院	八七七	七九七	一六七四
浙江省立衛生處第一防疫隊	一六〇九	三八三	一九九二
於潛縣衛生院	四八七	二四七	七三六

蕭山縣衛生院	四六五	一九四	六五九
杭縣衛生院	五四三	三七九	九二二
諸賢縣衛生院	七七八	四五七	一二三五
遂昌縣衛生院	八八二	三五〇	一二三二
杭州廣濟醫院	七四三	六一四	一三五七
永康縣衛生院	五九二	四二〇	一〇一二
平湖縣衛生院	八三〇	四〇七	一二三七
杭州市政府衛生局	二〇六二	一二三九	三三〇一
桐廬縣衛生院	三八六	一五五	五四一
臨海縣衛生院	六二六	四六六	一〇九二
杭州電氣公司	一八〇	一二二	一九三
仁愛醫院苦兒班	七八	一九	九七
吳興福音醫院	一〇七五	九七二	二〇四七
紹興福康醫院	六七四	六五四	一三二八
寧波保黎醫院	三九六	三五二	七四八
遠征軍二〇九師	六〇〇〇		六〇〇〇
嘉善衛生院	四八〇	二九二	七七二
軍委會文巡隊第八總隊	五六〇	一一二	五七二
昌化縣衛生院	三七八	六二	四四〇
工兵第十六團	三一六八		三一六八

合作診療所	五五	二一	七六
餘杭縣衛生院	八二九	三四六	一一七五
杭州高級工業職業學校	二二五	一二	二六七
寧波普濟院	八二三	五九二	一四一五
鄞縣四明孤兒院	九三	二七	一二〇
寧波仁慈班	七	一一三	一二〇
鄞縣基督教恤孤院	五三	三三	八六
定海縣衛生院	五六二	三五八	九二〇
海鹽縣衛生院	六二九	四三〇	一〇五九
象山縣衛生院	一一二六	一〇八一	二二〇七
軍政部十二軍官大隊	一九二二	二	一九二四
天台衛生院	六〇三	四〇五	一〇〇八
新登衛生院	一一四	三四	一四八
温州白羅德醫院	七〇四	五四二	一二四六
慈谿保黎醫院	二六三		二六三
麗水縣衛生院	一四一	一一二	二五三
鎮海縣衛生院	五一八	三四〇	八五八
瓶窰中華基督教浸禮堂	一〇八	五〇	一五八
富陽縣衛生院	三五〇	一五二	五〇一
永嘉董若望醫院	三二六	二四〇	五六六

杭高醫職專校	六〇	一四七	二〇七
杭州西湖醫院	二一五	九八	三一三
杭州湖墅新民主	七二八	一〇八	八三六
嘉興衛生院	一二五八	四六〇	一七一八
嘉興安吳鎮中心國民小學	二三二	八六	三一八
本署嘉湖工作隊	七五〇	三〇五	一〇五五
總計	三〇一八三	一七七九五	五八三九二

善後救濟總署浙閩分署霍亂預防注射統計表

日期	機關名稱	地址	人數		總數
			男	女	
六九	觀成小學校	忠清巷	三九六	三三九	七三五
六一〇	茅家埠國民學校	茅家埠	六二	二九	九一
六一一	金釵袋國民學校	金釵袋巷九一號	一九六	一五二	三四八
六一二	私立育慈小學校	十五奎巷七一號	二九四	一五〇	四四四
六一五	艮山門外雲錦學校	艮山門外	一二九	九二	二二一
六一七	太平門國民學校	慶春門	七一	一五	八六
六一八	裕成小學校	枝頭巷	三五三	一九七	五五〇
六一九	白樂橋小學校	天竺白樂橋	三一	一一	四二
六二一	繫北小學校	湖墅	一七	三	二〇
六二五	偵緝隊	西湖局五號	一七		一七

六二五	消防隊	河坊街十四號	二二	二	二四
六二六	中國農民銀行	三元坊	四五		四五
六二七	直接稅局	新民路一七七號	二四	八	三二
六二八	杭縣縣政府市辦事處	湖墅大夫坊三五號	五一	七	五八
六二九	中蠶公司杭州辦事處	青年路	二四		二四
六二九	中國實業銀行	太平坊二號	一三		一三
七一	財政部浙江區直接稅局	菩提寺路二號	四六	二四	七〇
七三	城站憲兵隊	城站	一〇		一〇
七三	正報社	清泰路一二四四號	二一		二一
七四	杭州地方法院	法院路	四八	六	五四
七五	浙江省第一育幼院	竹齋街四二三號	一八二	五〇	二三二
七五	浙江省田糧管理處	法院路	五五		五五
七八	浙江省交通管理處	教仁街	三七		三七
七八	後方勤務部第一修械所	清波門	四六	一	四七
七九	高等法院	法院路	八五	四	八九
七一〇	浙江區貨物稅杭州分局	青年路	二一	二	二三
七一〇	青年軍第四大學補習班	湖濱路	二八三		二八三
七一〇	青年軍第四大學補習班	湖濱路	八		八
七一一	慶成繅絲廠	東街路	二六	二五七	三〇二
七一一	第二區二十八保	延齡路二二三號	四八	八	五六
七一一	第二區二十九保	彌教坊五五號	一〇一	三四	一三五

七二五	育幼所	梅花碑	二一七	二六二	四三
七二六	第三區九保	菜市橋直街三九號	四二	一五	五七
七二五	第三區八保	東街路三一八號	二六	一一	三七
七二四	第三區七保	駱駝橋東河下六八號	一〇	一八	二八
七二三	第五區六保	北大市巷一七號	三八	三〇	六八
七二〇	第三區五保	東園路一七七號	二一	一三	三四
七二〇	第三區四保	所巷一六八號	二二	一一	三二
七一八	第三區三保	牛馬巷六號	一〇八	九九	二〇七
七一八	第三區二保	潮鳴寺巷二九號	一一八	一一七	二三五
七一七	第三區一保	東街路六六五號	五六	三〇	八六
總計			三六四	一六七〇	五五三七

行總浙閩分署浙江省各縣市霍亂統計表
(附表十一) 六月份

縣市別	人	備註
樂清縣	一	
玉環縣	四	
平湖縣	一〇	
諸暨縣	六	
安吉縣	三	
總計	二〇七	
	死	四九

永嘉縣	一〇八	三二
嘉興縣	五七	八
杭州市	一〇	三
泰順縣	八	

(七月份)

縣市別	人	備註
海寧縣	三	
慈谿縣	四	
紹興縣	一	
平湖縣	四	
東陽縣	三	
壽昌縣	三	
新登縣	六	
桐廬縣	五	
安吉縣	一	
鄞縣	一一二	
定海縣	三一二	
雲和縣	四	
諸暨縣	七	
總計	一九〇三	
	死	四七八

吳興縣	崇德縣	龍泉縣	泰順縣	遂安縣	嘉興縣	樂清縣	麗水縣	平陽縣	永嘉縣	玉環縣	嘉善縣	海鹽縣	杭州市
二	一	一	四	一八	一八九	二二三	一四	一一	二〇一	七	一七	六	三三
				一	一九	三八五	一	一	四八	二	二		

行總浙閩分署委託各醫院免費配發嬰兒奶粉統計表

粉統計表

(附表十二) 四—七月份

月份	委託機關名稱	單位	奶粉數量	配發嬰兒人數	備考
四月份	杭州西湖醫院	磅	五四	四四	
五月份	杭州西湖醫院	磅	七七	六一	

總計	寧波衛生院	杭州西湖醫院	溫州白果德醫院	寧波華美醫院	紹興福康醫院	寧波華美醫院	寧波衛生院	六月份杭州西湖醫院
磅	磅	磅	磅	磅	磅	磅	磅	磅
一七六六八	一九	九三½	二八五½	一八九½	六一½	八三五	一七	一三四
七八八	一四	五六	二五〇	一二三	六九	四八	一一	一一二

(四) 改善國民營養

本署對於改善國民營養亦列入主要救濟之一，尤以貧病之老弱嬰孩學齡兒童孕婦為最經配發各地醫院奶粉三二一六磅受配發單位計四二處並委託杭州廣濟醫院、西湖醫院、紹興福康醫院、吳興福音醫院、金華福音醫院、溫州白果德醫院、寧波華美醫院、湖墅新民主社等代為辦理配給貧苦無家乳兒奶粉事宜計發出奶粉一七六六磅受惠人數七八八人(統計如第十二表)旋於七月間奉總署代電指定本署辦理貧苦兒童孕婦營養站，分佈於浙閩各城區鄉村，普遍免費供應營養品，(如牛奶奶粉荳醬)本署正在計劃中，擬先自杭市為推行中心，然後漸及於各城鄉，又魚肝油亦為免費供應之一種，先由杭市各小學生及貧苦而必要魚肝油者着手，經訂定辦法，規定凡患有肺結核肺門淋巴腺腫大，或缺乏維他命A或D者，憑校方或地方政府證明確係清貧，並經合格醫師診斷後即可來署請領，以三月為一期過三月後，再經醫師證明，須繼續配發者，得再配發三個月，至營養恢復後為止，自辦理迄今，共發杭市魚肝油總計

九六五五磅，共九百六十六人，以後擬對於營養方面，隨時隨地根據總署各項規定辦法，盡量推行，以符緊急救濟之要旨。

四、儲運

(一) 釐訂章則

儲運組需用一切帳表格式，悉遵總署規定辦理，此外爲求辦事手續週密起見，曾訂定各項章則如下：

1. 儲運站組織規程及辦事細則；
2. 倉庫管理規則；
3. 倉庫警衛巡邏暫行辦法；
4. 倉庫收貨及發貨暫行辦法；
5. 倉庫員工獎懲辦法；
6. 汽車管理規則；
7. 司機須知；
8. 救濟物資押運暫行辦法；
9. 利用回空車裝貨暫行辦法；

(二) 建立倉庫

本署選擇倉庫，當以交通便利，靠近水道公路，或鐵路，且地位與水陸碼頭相隔不遠者爲宜，俾便裝卸。茲將各倉庫成立日期及容量臚陳如下：

倉庫名稱	成立日期	容量
1. 城站倉庫	三五、一、二、	二〇〇〇噸
2. 青年會倉庫	三五、一、八、	三〇〇噸
3. 諸暨倉庫	三五、二、十四、	七〇〇噸
4. 寧波倉庫	三五、三、十四、	一、五〇〇噸
5. 嘉興倉庫	三五、三、十二、	七〇〇噸
6. 南星橋倉庫	三五、三、二十二、	七〇〇噸

7. 吳興倉庫	三五、三、二二六、	一、〇〇〇噸
8. 蘭谿倉庫	三五、四、一、	五〇〇噸
9. 溫州倉庫	三五、四、九、	一、〇〇〇噸
10. 斜橋倉庫	三五、四、十一、	五〇〇噸
11. 桐廬倉庫	三五、四、二三、	三〇〇噸
12. 浙大臨時倉庫	三五、七、二八、	一、〇〇〇噸

(二) 整頓賬務

各倉庫對於物資之收發，損失之報告，與報表之填造，暨其他一切入帳手續，概依照總署頒發之帳表格式辦理，除另設各庫分戶帳，復設統馭賬 (Controlling account) 俾隨時可以稽核物資收發之一般情況，根據此項統馭帳作成物資收發日報，以明瞭每日物資之進出動態。

(四) 倉庫之設備

倉庫方面最關重要者，厥爲安全及物資保護是否適宜，此二者本署特加注意：

1. 安全方面 依照總署規定，倉庫及運輸均不投保火險，故各倉庫概設置各種消防設備，如水缸、沙包、滅火機、水桶等等，並按月舉行消防演習一次，以防萬一。

2. 保護方面 倉庫物資堆疊方法，本署原有統一規定，對於食糧之保護，尤爲注意，倉庫地層低濕者，鋪墊煤渣及蘆蓆之類。

(五) 運輸情形

浙省公路經戰事後，殘破不堪，橋樑大都圯毀，目前可以勉強行車計有杭州——餘杭；杭州——寧波；杭州——吳興；杭州——平湖；及諸暨——金華、蘭谿各段。金華至麗水一段，係最近修築通車。本署物資運輸，大部利用水道及鐵路，其餘少數物資由卡車直接運送。論經濟以水道最爲合算，就目前運量平均每噸每公里僅一五〇元。至各地倉庫裝卸費，以接近水陸碼頭之故，亦稱低廉，平均每噸僅三〇〇元。

(六) 物資收發情形

總署儲運局運送本署物資，大部份由滬杭鐵路運到杭州，其餘直接交由輪船分運温州與寧波；最初到達者；以食糧為主，如麵粉，牛奶，奶粉之類；隨後因搶修海塘，故有搶修海塘用之器材多種，其次為醫藥

器材，農業器材，以及舊衣服等等；本署對於是項物資，即按照規定配額，盡量運送各縣，總計本署七月來收到物資數量與配發運出物資數量相較，平均達70%以上已送達目的地。茲將七個月來物資收發撮總表，分別如左：

善後救濟總署浙閩分署物品撮總表 三十五年一月份

物 品 名 稱	單 位	上月底結存 單位數量	收			發			本 月 結 存	備 註
			截至上月底 止單位數量	本月份單 位數量	累計單位 數量	截至上月底 止單位數量	本月份單 位數量	累計單位 數量		
Dry milk Powder	case			852	852			511		
Evaporated milk	case			563	563			343		
Flour	bag			13800	13800			8105		
Used clothing	pkg			1783	1783			1783		

善後救濟總署浙閩分署物品撮總表 三十五年二月份

物 品 名 稱	單 位	上月底結存 單位數量	收			發			本 月 結 存	備 註
			截至上月底 止單位數量	本月份單 位數量	累計單位 數量	截至上月底 止單位數量	本月份單 位數量	累計單位 數量		
Dry milk powder	case	511	852	9200	23000	341	7318	9987		
Evaporated milk	case	343	563	896	896	220				
Used clothing	pkg	1783	1783			120				
Truck 1/4-ton 4x4jan	unit	2	2							
Truck 3-ton	unit			4	4			4		
II Flour	bag	8105	13800	9200	23000	5675	7318	9987		
100 lbs Flour	bag			896	896					

善後救濟總署浙閩分署物品撮總表 三十五年三月份

物品名稱	單位	上月底結存 單位數量	收			發			本月存	備註
			截至上月底 止單位數量	本月份單 位數量	累計單位 數量	截至上月底 止單位數量	本月份單 位數量	累計單位 數量		
Dry milk powder	case	330	852	700	852	522	27	549	303	
Dry whole milk	case			700	700		83	83	677	
Evaporsted milk	case	230	563	800	1363	333	39	372	991	
Used clothing	pkg	1663	1783		1783	120	60	180	1603	
II Flour	bag	9987	23000	71965	94965	13013	65071	78084	16881	
III Flour	bag			3029	3029		1563	1563	1466	
IV Flour	bag			5020	5020				5020	
100lbs Flour	bag		896		896	896		896	0	
Penniclein Sodiumu	vial			100	100		100	100	0	
Typhus vaccine	vial			325	325		32	325	0	
D. D. T.	drum			125	12				125	
Cod liver oil	drum			41	41		2	2	39	
Dry skim milk	barrel			119	119		5	5	114	
Medical supplies	pkg			196	196				196	

善後救濟總署浙閩分署物品撮總表 三十五年四月份

物品名稱	單位	上月底結存 單位數量	收			發			本月存	備註
			截至上月底 止單位數量	本月份單 位數量	累計單位 數量	截至上月底 止單位數量	本月份單 位數量	累計單位 數量		

Dry milk powder	case	303	852		852	549	53	605	247
Dry whole milk	case	677	700	1000	1700	23	212	235	1465
Evaporated milk	case	991	1363		1363	372	32	404	959
Used clothing	pkg	1603	1783		1783	180	1099	1279	504
3-ton truck	unit	4	4	4	10				10
Jeep car	unit	2	2	1	3				3
Staff car	unit			2	2				2
Pick up	unit			2	2				2
II Flour	bag	16881	94965	47232	142197	78084	39911	117995	24202
III Flour	bag	1466	3029	295	3324	1563	1720	3283	41
IV Flour	bag	5020	5020	8427	13447		8740	8740	4707
100 lbs Flour	bag		896		896	896		896	0
Penicillin	vial		100		100	100		100	0
Typhus vaccine	vial		325		325	325		325	0
D. D. T.	drum	125	125		125				125
Cod liver oil	drum	39	41		41	2	2	4	37
Dry skim milk	barrel	114	119		119	5		5	114
Medical supplies	case	196	196	156	352		2	2	350
Rice	bag			9159	9159		20	20	9139
Cement Portland	bag			1000	1000				1000

Agriculture sup ply	pkg				110	110		110	110	0	
Gosojine oil	barrel				100	100				100	
Lubrication oil	barrel				4	4				4	
Wheat	b:g				3734	3734				3734	
Tinned goods in	case				500	500				500	

善後救濟總署浙閩分署物品撮總表 三十五年五月份

物 品 名 稱	單 位	上月底結存 單位數量	收 入			發 出			本 月 結 存	備 註
			截至上月底 止單位數量	本月份單 位數量	累計單位 數量	截至上月底 止單位數量	本月份單 位數量	累計單位 數量		
Dry milk powder	case	247	852		852	605	7	612	240	
Dry whole milk	case	1465	1700	1000	2700	235	169	404	2296	
Evaporated milk	case	959	1363	300	1663	404	72	476	1187	
Used colthing	pkg	504	1783		1783	1279	332	1611	172	
3-ton truck	unit	10	10		10				10	
Jeep car	unit	3	3		3				3	
Staff car	unit	2	2		2				2	
Pick up	unit	2	2		2				2	
II Flour	bag	24202	142197	76321	218518	117695	67158	185153	33365	
III Flour	bag	41	3324		3324	3283		3283	41	
IV Flour	bag	4707	13447		13447	8740	2304	11086	2361	
100 lbs Flour	bag		896	230	1126	896		896	230	

Penicillin	vial		100	100	100	100	100	100	100
Typhus vaccine	vial		325	325	325	325	325	325	325
D. D. T.	drum	125	125		125		5	5	120
Cod liver oil	drum	37	41		41	4	4	8	33
Dry skim milk	betrel	114	119		119	5	34	39	80
Medical supplies	case	350	352	976	1328	2	336	338	990
Rice	bag	9139	9159	3311	12470	20	1758	1778	10692
Cement Portland	bag	1000	1000		1000				1000
Agriculture supply	pkg		110	130	240	110		110	130
Gosoline oil	barrel	100	100		100		45	45	55
Lubrication oil	barrel	4	4		4				4
Wheat	bag	3734	3731	18747	22481		3340	3340	19141
Tinned goods in	case	500	500	11000	11500		690	690	10810

善後救濟總署浙閩分署物品撮總表 三十五年六月份

物 品 名 稱	單 位	上 月 底 結 存 單 位 數 量	收 入			發 出			本 月 結 存	備 註
			截 至 上 月 底 止 單 位 數 量	本 月 份 單 位 數 量	累 計 單 位 數 量	截 至 上 月 底 止 單 位 數 量	本 月 份 單 位 數 量	累 計 單 位 數 量		
Dry milk powder	case	240	852		852	612	162	774	78	
Dry whole milk	case	2296	2700		2700	404	573	977	1723	
Evaporated milk	case	1187	1663	929	2592	476	321	797	1795	
Used colthing	pkg	172	1783	41	1824	1611	121	1732	92	

3-ton truck	unit	10	10	10	10	20				20
Jeep car	unit	3	3			3				3
Staff car	unit	2	2			2				2
Pick up	unit	2	2			2				2
II Flour	bag	33365	218518		218518	185153	25237	410390	8128	
III Flour	bag	41	3324		3324	3283		3823	41	
IV Flour	bag	2361	13447		13447	11086	230	11316	2131	
100 lbs flour	bag	230	1126	440	1566	896		896	670	
Penicillin	vial		100		100	100		100	0	
Typhus vaccine	vial		325		325	325		325	0	
D. D. T.	drum	120	125		125	5		5	120	
Cod liver oil	drum	33	41		41	8	9	17	24	
ry skim milk	barrel	80	119		119	39	13	52	67	
Medical supplies	case	990	1328	335	1663	338	20	358	1305	
Rice	bag	10692	12470		12470	1778	2776	4554	7916	
Cement Portland	bag	1000	1000	2000	3000				3000	
Gosoline oil	barrel	55	100		100	45	53	98	2	
Lubrication oil	barrel	4	4		4				4	
Wheat	bag	19141	22481		22481	3340	9303	12643	9838	
Tinned goods in	case	10810	11500		11500	690	4366	5056	4666	

Used shoes	bag			224	224			224	
Tarpaulin	pics			100	100			100	
Incl. Machinery &									
Equipments	pkg			262	262			262	
Cots folding canves	cats			30	30			30	
Flour	bag			60466	60466		25133	35333	
Dumping car	unit			2	2			2	
Agriculture supply	pkg	130	240	28	268	110	28	138	130

善後救濟總署浙閩分署物品撮總表 三十五年七月份

物 品 名 稱	單 位	上月底結存 單位數量	收 入			發 出			本 月 結 存	備 註
			截至上月底 止單位數量	本月份單 位數量	累計單位 數量	截至上月底 止單位數量	本月份單 位數量	累計單位 數量		
LTy edilk Powder	ease	78	832		852	774	56	830	22	
LTy whole milk	case	1723	2700		2700	977	217	1194	1506	
Evaporated milk	case	1795	2592		2592	797	568	1365	1227	
Us mco thing	pkg	.92	1824	917	2741	1732	1	1733	1008	
3-ton truck	unit	20	20	3	23				23	
Jeep car	unrt	3	3		3				3	
Stat' csr	unit	2	2		2				2	
Pick up	unit	2	2		2				2	
Dump car	unit	2	2		2				2	

Flour	bag	35333	60466	27598	88064	25133	49245	74378	13686
II Flour	bag	8128	218518		218518	210390		210390	8128
III Flour	bag	41	3324		3324	3283		3283	41
IV Flour	bag	2131	13447		13447	11316	920	12236	1211
100 lbs Flour	bag	670	1566		1566	896		896	670
Penicillin Sodium	vial		100	1500	1600	100	1500	1600	
Typhus vaccine	vial		325		325	325		325	
D. C. T.	bag	120	125		125	5	21	26	99
Cod liver oil	Drum	24	41		41	17	7	24	17
Drv skim milk	barrel	67	119		119	52	48	100	19
Medical supplies	case	1305	1663	230	1893	358	1156	1514	379
Rice	bag	7916	12470	27707	41177	4554	3870	8424	31753
Agricultur'd supplies	bag	130	268	296	864	130		138	426
Cement portland	pkg	3000	3000		3000		1000	1000	2000
Gasoline oil	barrel	2	100	100	200	98	100	198	2
Lubricating oil	barrel	4	4		4				4
Wheat	bag	9838	22481		22481	12643	5217	17860	4621
Pinned goods incases	case	6444	11500		11500	5056	1750	6806	4694
Used shars	bag	224	224		224				224
Tarpaulin	piece	100	100		100		1	1	99

Industrial machinery and Equipment	pkg	262	262	60	3 2			322
Cots Folding canvas	crts	30	30		30	5	5	25
Dry soup powder	case			17350	17350			17350
High protien pea soup	case			88	88			88
Cotton shirting	pkg			10	10			10
Water puri Fication unit	set			2	2			2
Filteraid Diatomaceous earth	bag			120	120			120
Burlaps bags	brcl			750	750	250	250	500
(Blasting Dspont) Explosives	case			1	1			1
Buttons	Drz			18	18			18
Tools supplies	pkg			47	47			47

五、業務上之困難與建議

一、物資與經費，為善救工作唯一之要素，物資方面雖由總署源源供給，但業務上所需之經費，因物資運輸費之增加與工作之開展，則現有經費不敷甚鉅，故有數種必需動支現款之救濟事業，無法進展，如補助收復區老幼殘廢等救濟機關內所列事項，即屬一例。蓋本署業務日益擴大，而經費反日形支絀，擬請總署斟酌實際情形，酌予增加，以利業務。

二、總署配撥物資，其種類數量及日期等，分署於事前一無所知，因而業務之推行不能預為詳細策劃，僅能於事後設計轉配，與所訂工作計劃，未能妥為配合，影響事功頗鉅。今後擬請總署將配撥物資種類數量及到達日期，先期通知，俾便準備。

三、外籍專家遠涉重洋，為中國服務，熱情誠足感人，惟對於我國實際情形，認識似嫌不足，其所設計之事項，大都不能付諸實施，於工作上不無缺陷；該項人員於抵華之後，似擬予以短期訓練，或較合

於理想。

四、總署配撥物資中機械器材，對於用法概未說明，致受配機關有所詢問，輒難置答。嗣後擬請總署關於機械器材必須整套裝運，並附用法說明，藉利業務之推行。

五、本署近來到達物資日多，原有倉庫不敷應用，而適當倉庫又不易覓租，同時笨重機件及材料，如無起重機吊車等設備，起卸搬運均極感困難。似應由總署配撥活動房屋及起重機等設備，以應當前之需要。

六、物資運配全賴水陸交通，浙省公路大多尚未修復，其已修復者車輛亦至為缺乏，而本署原有卡車僅勉敷杭州市區裝卸物資之用，如欲担负運送其他各縣之物資，運輸能力異常薄弱。至水道運輸，因民船運量有限，且運送遲緩，殊非理想。擬請總署增撥卡車及小汽輪等，以加強水陸運輸。以上種種為困難中之牽掣大者，深望總署予以考慮，庶業務得以順利推進，而善救計劃亦得逐步完成。尚祈鑒核酌裁為禱。

行總浙閩分署駐閩辦事處工作報告

——三十五年三月至七月份——

引言

福建善後救濟機構，隸屬於浙閩分署，本年二月間由分署林副署長榮森率員來閩籌設福州辦事處，於三月一日正式成立；嗣又於三月間籌備廈門辦事處，於七月一日正式成立；兩處截至七月底止，為期均甚短暫，各項工作雖經諸同仁積極推進，惟囿於本省特殊環境，限於物力，尙未有長足進展。值茲檢討過去業務，特將感覺困難之點及其他應行興革之意見，簡述於次，聊當弁言：

一、閩省山嶺錯綜，交通梗塞，雖有一二主幹陸路航道，可資通行，惟因交通工具極形缺乏，未能通暢，此影響於物資輸送至為鉅大；今後本省工作，似應着重於公路興修及航道疏濬，一面應請總署多量撥發水陸交通工具，俾利物資輸送。

二、本省財力短絀，各縣經濟深感困難，物資分配各地，有以運什費無法籌措，致未能如期領發而失時效。本處成立以來，總署撥閩物資，為數有限，誠難供業務上之儘量運用；今後應請總署多量撥配各項物資，俾本處得全力統籌轉發各地，以充分發揮善救之功能。

三、本處成立以來，因限於人力財力（經濟困難情形詳會計部份報告），工作隊及儲運站尙付闕如，致業務多限於城市，未能展及縣鄉鎮村，今後應請總署增加本處預算，俾工作隊儲運站得以順序設立，以推展工作，藉收宏效。

上述各節，諸多諱陋，惟於本處工作上困難之點與應行興革之處，已可約略見之，藉供參攷採擇云爾。

甲、福州辦事處業務概況

賑務部份

賑務為善救主要業務，本處成立以後，對於賑務設施，即經訂定四項原則：（一）因地方淪陷，流亡出省及後方各縣之難民，應予安撫返籍，并安定其生計。（二）救濟居留陷區被敵蹂躪之貧民，使能恢復經

常生活狀態。（三）外省流入內地各自由區之難民，應予登記資遣，交由各省善救機關統籌安撫。（四）收復區農工漁礦各業，因戰時影響致停頓衰落者，安予善後救濟，并依此原則，作為推進黨務之標的。至數月來工作情形，其梗概有如下述：

（一）遣送難民

查遣送難民，為本處首要工作，調查登記早已開始，難民接送站於

五月十八日正式成立，第一站設鼓山廨院，第二站設蒼霞洲白龍庵，并派員負責辦理。至收容遣送標準，除專案飭辦者外，均遵照總署遣送難民辦法各項規定辦理。各月份遣送難民統計列表如次：

難民遣送統計表

月份	遣送數	收容待遣數	備	考
四月份	五〇		遣送出省及返籍合併計算	
五月份	一八一	三五七		
六月份	三四三	七一七		
七月份	二四〇	七八〇		
合計	八一四	七八〇		

(二) 舉辦急賑

A. 糧食急賑 糧食急賑，為善後救濟主要工作，本省在青黃不接之秋，糧價高漲，非予及時施賑，則飢饉堪虞；經於五月廿一日召開急賑會議，決定舉辦首期糧食急賑，劃撥小麥一二四五噸，就閩海六收復市縣為賑放範圍，并定由各該縣賑務委員會主持辦理；規定以難民、災民、征屬、僑眷、殘廢、孤寡、及赤貧者為對象，每人受賑額定為最低十斤，最高五十斤，並期於晚稻收穫前完成急賑工作；借以各市縣經費困難，小麥運費無從籌措，因而延擱。當按浙閩分署以工賑方式解決急賑運費之規定，另撥小麥以充運費，前項工作，今後不難迅速開展，估計受惠人數可達十四萬人。

首批糧食急賑物資及運費預算表

項別及縣別	小麥分配額	平均里程	撥充運費小麥額	甲乙合計備註
特殊急賑	一五〇噸	一五		一五〇噸不發運費

合	一 般 急 賑					
	福州	林森	福清	長樂	連江	平潭
計	二四〇噸	二八〇噸	一五〇噸	一三〇噸	一二〇噸	八〇噸
	一五	三〇	一二〇	九〇	一四〇	二六〇
	四噸	一〇噸	二二噸	一四噸	二〇噸	二五噸
	二四四噸	二九〇噸	一七二噸	一四四噸	一四〇噸	一〇五噸
合計	九五噸	一二四五噸				

B. 舊衣急賑 查抗戰以還，外布來源斷絕，衣着添置為一般同胞極感困難之事。本省沿海各地，原為商業要區，過去布匹供應情形較佳，而內地窮僻縣份，限於交通及民衆購買力關係，衣着需要較收復區尤甚，依茲原則，詳經會議檢討，僉認舊衣以普遍分配為當，因即參照各市縣分配物資比例表，確定各縣應得數額，發交賑務委員會照章分配，并訂定分發舊衣應行注意事項，請各鄉(鎮)區公所公開發放。

首批急賑舊衣分配表

縣別	衣額	縣別	衣額	縣別	衣額	縣別	衣額
福州	二三	南平	九	建寧	四	福安	一三
林森	二〇	沙縣	六	泰寧	四	霞浦	一三
福清	一五	順昌	四	建甌	九	福鼎	一三
古田	一三	尤溪	六	浦城	一三	壽寧	四
連江	一四	將樂	六	邵武	六	德化	四
長樂	一八	屏南	四	崇安	八	三元	四

永泰	九	周寧	四	建陽	八	寧洋	四
閩清	八	柘榮	四	松溪	四	寧德	一四
羅源	一二	永安	一三	政和	四	清流	四
平潭	一八	大田	四	永吉	四	明溪	四
合計							三一五包

(三)特賑

依照善後救濟原則，安老育幼等經常救濟工作，仍由社教機關主持；唯前項慈善機構，在抗戰期間多被敵偽蹂躪；而勝利之後，又限於經費，不能長足進展，使業務陷於衰退不振之態。故總署對於資助慈善機關特規定特賑辦法，參酌各該機關實際需要，予以合理補助。本區慈善機關為數頗多，而需要救濟情形又不一致，經權衡輕重，分別緩急，擇定收復區流竄及轟炸縣份內之慈善機關，為首期特賑對象，每名擬發小麥九十斤，供應三個月，另舊衣一套，罐頭一罐。其分配情形如下表：

榕處轄區首批特賑物資分配表

區別	慈善機關單位	受賑人數	撥發物資			備註
			小麥	舊衣	罐頭	
福州市	七	一、五五三	一三八、八七〇	二四	三、〇八六	
一	一二	五四一	四八、六九〇	一六	一、〇八二	
二	二	一五二	一三、六八〇	三	三〇四	
三	三	二五二	二二、六八〇	五	五〇四	
八	五	六三三	五四、九七〇	一〇	一、二六六	

九	一	三三二	二八、九八〇	卅	六四四
合計	三〇	三、四三三	三〇八、〇七〇	六三	六、八八六

(四)個別救濟

難民救濟，除由接送站收容并遣送外，其在未資遣前或返籍後，確因環境特殊需要救濟者，得按照總署補助難民家屬辦法，酌予救濟；在陷區內同胞確有家庭負擔者，而被敵偽殺害致家屬無法生活經調查屬實者，亦可參照難民例予以補助。本處成立以來，申請個別救濟案件計有數百起，經按照前項兩大原則認真查核，准予申請救濟物資者，僅有九起，其餘均彙交各市縣賑務委員會於急賑時查核發賑。

(五)兒童救濟

A, 難童服務站 遵照總署兒童救濟大綱之規定，擬在收復區設立難童服務站，專為流浪失依等十項兒童服務，并擬先從福州着手採用署頒委託慈善機關辦理救濟事業原則，擬與基督教孤兒院及兒童教育館示範托兒所等訂立合約，在南台設立一站，城內設立二站，服務人數暫以一千人為限，并按各個兒童需要酌給糧食、衣着、營養品等物資，試辦時間，定為二個月，俟有成效，當推廣至其他收復縣份。

B, 一般兒童救濟 本處為救濟因受戰爭影響，以致營養不良之兒童計，擬在福州舉辦普遍兒童救濟，由嬰孩至十二歲兒童着手調查，按其年齡體力，分別發給蒸乳及肉罐，其調查事宜，由童子軍協助辦理，一俟辦理結束，當推廣至其他收復各縣。

工賑部份

閩省善救機構，於今年三月間方開始籌設，草創之初，技術人員尙未齊備，同時政府與民間對於工賑申請之手續與本署實施工賑之辦法，頗多不詳之處；甚至有人以為彼等只須列舉擬辦工程之地點與名稱，申

請本處協助，即可派員代為勘測設計，此後全部經費概由本處負擔，各種工作亦歸本處監督施行；旋經本處將署頒之工賑實施原則與辦法公布後，始稍瞭然。惟是省內各縣皆乏工程人員，所有勘測工作皆須由建設廳派隊施行設計繪圖，以及編製預算亦須由該廳技術人員辦理，故建設廳幾可稱為總攬全省各地工賑申請之機構；本處技術室無時不與該廳聯繫，俾對各項工程之審核，得以迅速確實而無誤。

(甲) 特種工賑工程

本省已經核准之特種工程，皆於今年四月間由建設廳朱代杰廳長直接向杭州分署申請，并未經由本處轉呈，而各該工程多數係於年前勘測設計，并編造預算，此次申請時，因時間匆促，均未加以修正，故批准以後，頗有窒礙難行之處。茲分述各項工程情形如下：

(一) 福州市修補路面工程

福州市內馬路計分水泥、三夾土、彈石、石板、及粉礫土五種，抗戰期間全部失修，毀損殊甚；此次市政府當局草擬計劃，請求以工代賑，加以修補，經核准給麵粉四百噸後，即於五月間成立福州市工賑工程委員會，下設工程處，由建設廳派楊廷玉技正充當主任，六月中開始工作，因水泥石灰等材料未便決定，先行修補石板及粉礫土路面；迨至七月底止，已完竣全部工作約百分之十五，發出麵粉六十餘噸。該工賑工程委員會前已在上海及南平訂購水泥與石灰，一俟運到，即可着手修理較為重要之水泥及三夾土路面，此項工程材料，倘能如期到齊，年底以前定可竣事，否則明年春間亦得完成。

(二) 福清縣天寶陂水利工程

福清縣之天寶陂水利工程，興建已久，灌溉面積約九千市畝；在昔每數十年修理一次，最近已年久失修，壩頂破損，渠道淤塞，沿渠農田幾不能得其利，數千農民無時不以其興修，均因不能籌措巨款作罷。今歲本署宣佈舉辦工賑時，建設廳即將年前設計之修建及引長天寶陂渠道計劃送署審核，經准撥麵粉二二四、八九噸，作為工程。該縣接訊後即行籌款採料，并於七月中成立工賑工程委員會，下設工程處，由建設

廳派宋元懋為主任，以便即日興工。

(三) 寧德縣西陂塘圍墾工程

寧德縣西陂塘之工程，圍墾耕地可達一萬三千市畝，規模宏大；自損壞後，縣民屢欲興建，皆因無力而廢。年前水利局注意及此，曾派隊勘測設計重修。迨今春本處成立，建設廳即將前擬之計劃向分署申請撥助麵粉，經批給二五四、七七噸。惟該計劃擬於長八百公尺，高達十七公尺之缺口處，築一土堤，以防海水，被行政院水利工程委員會認為不合，并責令應改用石隄；該廳遂重新設計，因石方增加不少，原准撥給之麵粉不敷甚鉅，來處申請增撥一千四百五十噸，經本處核減并撥補作該地急賑之小麥五百噸，充作工賑後，尚差七百噸，已向總署請求核示中。該縣應負擔之各種費用，均已籌劃，材料亦已採購，不日當可開工；所慮者即能否不因工糧不足而中輟耳。

(四) 長汀縣灌田水利工程

長汀縣之灌田水利工程，灌溉面積計達一萬三千市畝，修築計劃已經分署核准，撥助麵粉九一、二四噸，作為工程。該縣籌備開工，尚未竣事，本處正向其催促中。

(五) 長樂縣蓮柄港農田水利工程

長樂縣蓮柄港之水利工程，興建未久，即遭敵人破壞，閘門與抽水機等蕩然無存，致四萬三千市畝之良田不得灌溉，分署為救濟災民及增加生產計，已准撥麵粉四八八、八二噸，充作工程，重修該項工程。奈因縣民無力籌款二億餘元，用以購置抽水設備，至今尚未能開工；本處會應其請，呈懇總署撥款抽水機，惟迄未接獲覆示。

(六) 劍溪整理航道工程

劍溪為閩江自水口至南平之一段，計長八十九公里，為本省最重要航道之一，因灘礁橫比，航行極為困難，舟楫往來，常生意外；若遇洪水，危險更大。歷年來屢有整理之議，咸因缺乏經費，而不得舉行。本署本與辦工賑之旨，已准撥麵粉一七五、〇七噸，此項工程須待枯水時方可進行。

(七) 汀江整理航道工程

汀江爲閩粵省際航道，亦因沙洲灘礁甚多，而航行極感困難，本署已核撥麵粉八六、七〇噸。協助炸灘，俟枯水期一到，即可興工。

(八) 九龍江下游整理航道工程

九龍江爲閩南最大之河，沿線各縣之土產及外來之貨物，皆賴以吞吐。惟下游面寬水淺，航行不便，早有整理之議，惟迄未實施；今因本署撥助麵粉一四八、四〇噸，俟籌備就緒，即可着手建築順水壩，藉以東導河流。

(九) 福州市下水道工程

福州市內之陰溝與小河，因年久未加清除疏濬，致多汙塞不堪，對於市民衛生影響甚大；今年夏初疫病盛行，市民咸盼速修，經市府函請本處發給工糧，予以協助，本處以事關三十萬餘人之衛生，除呈請分署核准辦理外，已於六月間通知福州市工賑工程處即行開始工作，現正積極施工，發出麵粉已達一百十噸，至全部完成所需之麵粉計二百噸，已呈請分署核准中。

(十) 福泉廈公路

福泉廈公路，閩省最重要之公路，戰時因軍事關係，全部澈底破壞，今和平既臨，殊有即行修築之必要。建設廳原擬計劃，因需費太大，不能興工；六月中聯總公路專家賈瑞信 (Major V. W. Grace) 來閩，會偕同建設廳技正陳延會，公路局工程師趙譜生，及本處技士陸寶珊，以十二日之時間，履勘全路；六月底，本處技正鄭朝強復於風雨之後，由廈遵陸來榕視察該路，俾確悉破壞及已築土方情形，賈氏七月初回榕後，費時一月，詳細草擬用機械修建全路之計劃，經與省府商由本處呈請總署撥借各種機械、車輛、及撥助汽油、機油、水泥、鋼筋、鐵管等，非閩省所產之材料，并價值約十億元之工糧，其他費用約十五億元，由政府負擔，呈請交通部撥付，刻分別呈候核示中。

第一表 特種工賑工程表

地名	工程名稱	工程數	量准發麵粉數量
福州市	修補路面	水泥路面五、〇〇〇平方 柏油路面一、三三三平方 彈石路面四、〇六〇平方 三夾土路面三〇、三七八平方 石板路面一三三、〇〇〇平方 粉板土路面一〇、〇〇〇平方 人行道六、四四〇平方	四〇〇、〇〇噸
福清縣	天寶渡農田水利 (灌溉五、五〇市畝)	修建進水壩一座 修建進水壩一座 修建進水壩一座 修建進水壩一座 修建進水壩一座 渠道上石方六〇、三二八公方	二三四、八九噸
寧德縣	西陂塘圍壩(圍壩一三、〇〇〇市畝)	北缺口石隄一座 (長五〇公尺高一七公尺) 東缺口土石隄(長一〇公分) 壩一座 環塘溝三〇、〇〇〇公方	二五四、七七噸 (需要一、三五〇噸)
長汀縣	濯田鄉水利	延長渠道上方三二、〇六公方 渡槽二八座	九二、四噸
長樂縣	蓮柄港水利	壩水壩二座 開渠上石方三四、〇六五公方	四八八、八二噸
劍溪	整理航道	水上炸灘七〇〇公方 水下炸灘四一〇〇公方 築水壩五〇〇公方 挑水壩二、二二〇公方 開闢新航道一〇〇公方 巴灘二、〇〇〇公方	一七五、〇七噸
汀江	整理航道	炸太古灘四、一二五公方 炸穿針灘二、四八〇公方 順水壩一六、〇〇〇公方	八六、七〇噸 一四八、四〇噸
九龍江	下游	清溝一二、〇〇〇公方 凌河九三、八二〇公方	(需要二〇〇噸)
福州市	下水道	路面一、七五八、〇〇〇平方 橋樑(長三、九三公尺)三三座 涵洞一三九座	除機器與重要材料外尚需工糧八〇〇、〇〇一
福泉廈	公路		

水溝四六八道
石方二六、一七〇公方
二〇〇〇噸

(乙) 小型工賑工程

本省之小型工賑工程，除廈門已在舉行外，已經核准辦理者，計有五種；其他當由建設廳陸續擬具計劃。送處申請。茲將已准各項工程分述於下：

廈門淪陷期間，陰溝河道，數年未清，幾乎全部汙塞，下雨之後，低窪處皆成澤國，日久水臭虫穢叢生，對於市民衛生，極為不利。今夏時疫流行，市政當局感於溝渠之一日不清，疫癘將繼續流行，無法制止，遂謀從速加以清除疏浚，來處申請協助，本處以事關衛生，即於呈奉分署核准酌辦後，撥麵粉三十噸，作為工賑工糧，現此項工程已完成過半，短期內當可竣事。

本處為新設機構，對於閩省各地情形不甚熟悉，必須與建設廳時常聯繫，方能審核無誤；同時省內各縣技術人員極為缺乏，勘測設計，均須由建設廳派員担任；故建廳乃本省工賑工程計劃之總機構，所有申請事宜，皆由建設廳統籌辦理，目前已經該廳請得本署准撥麵粉者，有以下五種農水田利工程：

地 點	灌溉面積	准撥麵粉數量
崇安縣興田鎮蘆山堤	二九七〇市畝	九四、〇〇噸
寧化縣禾口鄉江家桃	一七〇〇市畝	九二、〇〇噸
清流縣下窠鄉官陂	五〇〇〇市畝	三六、〇〇噸
建陽縣崇維鄉官壩	四〇五〇市畝	四三、〇〇噸
連城縣揭樂鄉水泉陂	三〇〇〇市畝	九〇、〇〇噸

尚有二十二縣之小型工賑工程，正在建設廳派隊測量與設計之中，將來當逐一送交本處審核轉呈。

(丙) 工糧運輸與發給

閩省交通不便，工糧運輸非常困難，且費用甚大，工程主辦機關，担負材料管理等費，已覺吃力，若再若其担負運費，則恐較遠之區，工程無法進行；倘運費由本處撥助，則幣本處全部之經費，亦不敷將各地工糧輸至施工地點。且本省內地多半產糧，若非有水旱之災，常有餘糧運濟榕廈各區，故平時不用輸入糧食，而麵粉更不受歡迎。數月以來，核准辦理工賑之各縣，頻請本處變通辦法，或請改發現金，或請以工賑麵粉在榕出售，將所得之資匯往各地購糧發給；本處因前者違反本署原則，不能照辦，後者已經總署認為可行，故正在核定詳細辦法，予以施行中。

福州市辦理工賑之初，工糧係照技工十二斤，普通工八斤發給，後因發覺所發太多，減為八斤六斤；又因粉價高漲，再度減至六斤與四斤；此後為節省工糧，擬改發六斤與三斤，其他各地亦以此為最高額，視各該地之工糧情形而定，例如廈門一地，糧價較高，工價較低，民工會照每工一斤半發給。惟是閩省大部地域，工費糧低，發給工糧苟在三斤以下，恐能充當工作者必不願參加。故為興辦工程起見，似不宜過於壓低工糧。

衛生部份

本省醫院及衛生機構的分佈，未臻均衡發展，其應有設備亦多欠充實，而疾疫流行甚熾，醫藥救濟確屬重要；本處已決定從協助醫院、充實設備、增進病人福利、及防治時疫、減免死亡着手，以改善環境衛生，補充病人營養。三數月來工作概述如次：

(一) 協助醫院及衛生機構充實設備

本省醫院及衛生機構設備，在抗戰期中或遭敵人掠奪，精華蕩盡，或以轉徙播遷，損失甚鉅；即僻處內地倖獲保全者，亦限於事勢無法補充，於疾病治療，影響至大，本處為協助其充實設備起見，業將領到藥品器材提經衛生器材分配委員會議決，配發本處轄區內省立醫院、產院

、醫學院附屬醫院、各縣衛生院、教會醫院、及非營業性質各私立醫院，均在配給之列（附表一至三）。

（二）營養救濟

本處收到之乳類營養品，計有淡乳、全脂奶粉、脫脂奶粉等，為增進貧胞嬰孩、病人營養、及兒童健康，經已根據規定，召開衛生器材分配委員會三次，議定適當分配辦法：凡醫院、衛生院、救濟機構（托兒所、兒童教養院、育嬰堂、救濟院、育童學校等）、學校等，均在分配之列；再由各受領機關轉配與營養缺乏之童嬰、妊產婦、病人、貧胞、學生等，并在福州舉辦二歲以下嬰孩檢查，凡屬適齡嬰孩營業不良者，可發給奶粉五磅，以資救濟（附表四）。

（三）防疫接種工作

閩省連年鼠疫猖獗，死亡甚衆，而各地疫病流行，亦冠於他省；防治工作實為急務，本處成立之始，福州各地鼠疫即已發生，形勢頗為嚴重，當時雖奉令將防疫藥品統交東南防治處應用，但以該處成立較遲，防治事宜又刻不容緩，爰採取緊急措施，撥出一部防治藥品，交福州市防疫機關使用，全活甚衆；各縣方面則視其需要情形，交由衛生處轉發，為求正本清源起見，決從撲滅蚤類及全面消毒着手，經與昆蟲學專家葛達，鼠疫專家伯力士，會同草擬清毒辦法付諸實施，由省防疫隊主持辦理；本處用工賑方式補助工作人員十五名，以促其成。乃鼠疫尚未平息，霍亂又復流行，死亡率較鼠疫尤高。本處職司救濟，尤宜妥籌防治，惟防治藥品迄未奉領到閩，祇得就可能範圍內採取下列措置：一、撥發漂白粉交衛生處及福州市夏令衛生委員會負責辦理飲料消毒，并用工賑方式補助工作人員三十名，以杜蔓延，舉辦以後，疫勢略殺。二、本市醫院收容時疫病人者，僅有合組醫院及第三防疫醫院，疫勢熾張時，該兩院病床設備不敷收容，致陷若干病者於失治，實堪憫惻。遂由處撥借病床五十架及附屬設備，交由東南鼠疫防治處轉發第三防疫醫院領用，以提高治療人數，減少死亡，聊盡本處之棉薄力量。至於奉領之牛痘

苗、斑疹傷寒疫苗、白喉類毒素等，均視各地需要情形發交衛生防疫機關免費接種，以弭病源（附表五至六）。

（四）難民醫療工作

凡經本處登記難民，在未資遣前患病者，醫療費用概由本處支給；本市受本處補助各醫院治療難民，除使用本處所發藥品完全免費外，其他藥品及費用，本處以七折支付；關於各地難民集結地點，亦擬特約醫院辦理。惟是項工作，應與各地工作隊配合，方可免除流弊，經擬實施計劃，呈候核定。

（五）最近舉辦之各項工作

（1）衛生防疫業務之合作

關於善後救濟衛生業務，總署與衛生署本訂有合作辦法，惟閩省鼠疫霍亂極為猖獗，防疫工作為本署本年中心工作之一，在東南鼠疫防治處未創立以前，本處經與福建省衛生處合擬鼠疫霍亂防治計劃，呈送分署核定，現東南鼠疫防治處成立，本處擬再與訂定合作草案，本處補助事業費一千二百萬元，分五個月給付，第一、二月每月三百萬元，第三、四、五月每月二百萬元；至人員訓練、毒鼠運動費，工作人員津貼等補助，候呈請總署察核撥助。以上原則，經分署孫署長核准。是項合作草案，候修正後，即可簽定。本市各衛生防疫機關聯合成立之福州市隔離病院，已於日前成立，本處當視實際需要情形，儘量予以補助，俾防與治兩面工作，同時并舉，冀可早日消弭疫氛，完成防疫任務。

（2）設立牛奶供應站

遵照總署免費供應牛奶辦法，設立牛奶供應站，本市先擇一最貧苦區域，以一百人為供應範圍，試行辦理一星期後，逐漸推廣至各區，并遞增人數，以達每區一供應站，每站供應五百人為標準，如實際上確須擴充，尚可增設。

（3）收復區兒童及耆老營養品救濟

收復地區兒童缺乏營養，自應予以救濟，茲擬就福州市區先行舉辦

，續行推及其他收復區，是項調查工作，原定商請童子軍團部遴派七十名辦理，嗣以暑期內童軍不易召集，暫雇臨時雇員五人，分赴各區工作，兼調查貧苦者老一併救濟。

(4) 工賑工程隊醫療救濟

本處工賑工程，逐漸推行，担任此項工作之工人極多，其在城市工作者，遇有疾病，因可向得有本處補助之醫院請求療治，如是項工程處所遠在鄉村，或該地醫藥缺乏，非另予醫療救濟，頗足以影響工作效率，擬視各工程隊需要情形，分別發給藥品，或派遣醫療人員駐隊療治，最近寧德下塘陂工賑工程，業已開始，經發藥品一批，以資防治。

儲運部份

榕處儲運業務，半年來雖經依照規定策劃，努力推行，但以省內交通不便，工具缺乏，運費昂貴，致在業務之進行上，產生種種困難，如各縣市之救濟物資，早經分配，并屢函電催領，而該受賑之縣市各機關，以運費難於籌劃，多未來領，嗣經計其路程遠近，按工賑原則酌撥物資，作為運費之用，各縣市前來具領者，始較踴躍。

至運榕物資中之糧食，以麵粉為大宗，此項麵粉經已指定之工賑及難民給養之用，惟工賑工程進行疲緩，撥發之數無多，用於難民部份之數亦有限，此後擬將工賑部份之全數麵粉，移交工賑會負責保管，以臻妥適。今後分署撥用之汽車，如能從速運閩，各地儲運站亦能次第成立，則儲運業務自可順利進展。茲將本處物資收發情形，表示如次：

行總榕處物資收發表 (三月至七月)

物資名稱	單位	收到數量	發出數量	庫存數量	備考
麵粉	噸	八八七〇〇	一九六三四四	六二二六五六	
小麥	噸	二、〇六〇、〇五	五〇九、〇五	一、六五一〇、〇〇	
牛乳漿箱(計48聽)		一一、五七七	三、一七三	八、三〇四	

物資名稱	單位	收到數量	發出數量	庫存數量	備考
去脂牛乳粉	桶(計200磅)	九八〇	四〇六	五七四	
罐頭肉	箱(計48聽)	一〇、四一〇	二三八	一〇、二八二	
舊衣服	袋	六五〇	二九四	三五六	
舊鞋	袋	一三〇	六〇	六〇	
軍毯	捆	九六〇		九六〇	
縫衣機	箱	四〇		四〇	每兩箱合一架
縫衣針	箱	一		一	
衣扣子	桶	一八		一八	
菜種	桶	二六〇	二六〇		
冰箱	隻	二		二	
汽車	輛	一	一		
有脂牛乳粉	箱(計60聽)	六〇〇	六〇〇		
汽油	桶	三	三		
鐵床	架	九六	九〇	六	
床褥	隻	一〇〇	九〇	一〇	
醫藥器材	件	一、二九三	七六三	五三〇	

會計部份

經濟為事業之動脈，本處業務未能長足進展，成因雖甚複雜，而經費困難，亦居其一，計自成立以迄八月十五日，先後共收經費一〇八、三六七、八七五〇〇元，平均每月僅有二千萬元，六月中旬間，因經費支絀，庫存如洗，而業務開支又迫不及待，不得已征得聯總同意，以小

麥三十噸變價九、六〇一、〇二〇元，以應業務費之急需；支出部份大部用有善後救濟費，其次則為儲運費。茲將收支情形，列表於後（附表七）：

福建省公私立醫院及衛生院原有病床一覽表

立別	醫院或衛生院名稱	地點	病床數	備註
省立	省立第一醫院	南平	一三〇	
省立	省立第二醫院	福州	一〇〇	
省立	省立產院	福州	六〇	
省立	省立第一醫院分院	南平	二〇	
省立	省立醫學院附屬醫院	福州	一〇〇	
公立	康樂新村醫院	永安	二〇	
縣立	林森縣衛生院	林森	〇	
縣立	福清縣衛生院	福清	〇	
縣立	古田縣衛生院	古田	〇	
縣立	永泰縣衛生院	永泰	〇	
縣立	長樂縣衛生院	長樂	〇	
縣立	連江縣衛生院	連江	〇	
縣立	閩清縣衛生院	閩清	〇	
縣立	羅源縣衛生院	羅源	一〇	
縣立	平潭縣衛生院	平潭	七	

縣立	南平縣衛生院	南平	〇	
縣立	沙縣縣衛生院	沙縣	〇	
縣立	順昌縣衛生院	順昌	一〇	
縣立	尤溪縣衛生院	尤溪	〇	
縣立	泰寧縣衛生院	泰寧	〇	
縣立	將樂縣衛生院	將樂	〇	
縣立	建寧縣衛生院	建寧	〇	
縣立	建甌縣衛生院	建甌	〇	
縣立	浦城縣衛生院	浦城	〇	
縣立	邵武縣衛生院	邵武	〇	
縣立	建陽縣衛生院	建陽	〇	
縣立	崇安縣衛生院	崇安	一〇	
縣立	松溪縣衛生院	松溪	〇	
縣立	政和縣衛生院	政和	〇	
縣立	水吉縣衛生院	水吉	〇	
縣立	福安縣衛生院	福安	〇	
縣立	霞浦縣衛生院	霞浦	六	
縣立	福鼎縣衛生院	福鼎	二〇	
縣立	寧德縣衛生院	寧德	〇	
縣立	壽寧縣衛生院	壽寧	二〇	

縣立	縣立	縣立	縣立	縣立	縣立	縣立	縣立	縣立	縣立	縣立	縣立	縣立	縣立	縣立	縣立	縣立	縣立	縣立	縣立
屏南縣衛生院	周寧縣衛生院	永安縣衛生院	莆田縣衛生院	拓榮縣衛生院	仙游縣衛生院	大田縣衛生院	德化縣衛生院	寧洋縣衛生院	清流縣衛生院	明溪縣衛生院	三元縣衛生院	福州市第一診所	福州市第二診所	協和醫院	柴井醫院	塔亭醫院	德撒醫院	惠樂生醫院	和新田醫院
屏南	周寧	永安	莆田	拓榮	仙游	大田	德化	寧洋	清流	明溪	二元	福州	福州	福州	福州	福州	福州	福州	福清
○	一五	○	○	○	○	一二	○	○	二二	○	○	○	○	九	七	一〇〇	二五	一〇〇	五〇

私立	私立	私立	私立	私立	私立	私立	私立	私立	私立	私立	私立	私立	私立	私立	私立	私立	私立	私立	私立
懷禮醫院	聖教醫院	聖教醫院	閩清縣城善教醫院	善教醫院	基督教福音醫院	基督教醫院	衛理醫院	衛理醫院	衛理醫院	聖教醫院	救州醫院	聖路加醫院	興仁醫院	協和醫院	惠德醫院	聖教醫院	聖教醫院	永生醫院	
古田	長樂	連江	閩清	閩清	羅源	平潭	南平	沙縣	尤溪	建甌	邵武	浦田	浦田	仙游	德化	霞浦	福安	寧德	
四〇	三一	三〇		六五	六〇		一〇〇			八〇		二二〇	一三〇	一五九	一〇		二〇	六〇	
														浦田聖路加醫院分支機構原有病床七〇近據乳增爲一五九	浦田聖路醫院分支機構				

私立	潘美願醫院	屏南	五〇
私立	聖教醫院	馬江	六〇
私立	聖教醫院	林森	三〇
公立	紅十字會醫院	仙游	九〇
私立	合組醫院	福州	七八
私立	平民醫院	福州	
衛生署 設立	第三防疫醫院	福州	五〇

善後救濟總署浙閩分署福州辦事處配發美國
紅十字會藥品器材一覽表(二)

受配單位	藥品器材等名稱	數量	配發 時間	備考
平潭醫院	Chest m.D No.1	一套	三十五年 四月	
平潭醫院	Chest-sterilizers	一付	全上	
懷禮醫院	Chest m. DNo.1	一套	全上	
懷禮醫院	Chest-sterilizers	一付	全上	
南平衛理醫 院	Chest-basic instrument	一付	全上	
惠樂生醫院	Chest m. D o.1	一套	全上	
惠樂生醫院	Chest-sterilizers	一付	全上	
惠樂生醫院	Field Laboratory	一套	全上	
長樂醫院	Chest m.D No.1	一套	全上	
合組醫院	Chest m.D No.1	一套	全上	

合組醫院	Chest-basic-instrument	一付	全上
合組醫院	Chest-Field Laboratorz	一付	全上
林森衛生院	Chest m.D No.1	一套	全上
善救醫院	Chest m.D No.1	一套	全上
羅瀾衛生院	Chest m.D No.1	一套	全上
省立助產院	Chest m.D No.1	一套	全上
省立助產院	Chest steri zers	一付	全上
市診療所	Chest m.D No.1	一套	全上
協和大學	Chest m.D No.1	一套	全上
協和大學	Chest-sterilizers	一付	全上
德撤醫院	Chest m.D No.1	一套	全上
德撤醫院	Chest-sterilizers	一付	全上
德撤醫院	Chest-Field Laboratory	一付	全上
天主教診所	Chest m. DNo.1	十一付	全上
馬尾醫院	Chest m. DNo.1	一套	全上
馬尾醫院	Chest-sterilizers	一付	全上
閩清六都醫 院	Chest m. DNo.1	一套	全上
和新田醫院	Chest m. DNo.1	一套	全上
省立第一醫 院	Chest m. DNo.1	一套	全上
省立第二醫 院	Chest-sterilizers	一付	全上

善後救濟總署浙閩分署福州辦事處轉發廈門

辦事處藥品器材一覽表(三)

藥品器材名稱	數量	配發時間	附註
Penicillin solution	vials 100	三十五年三月	
Typhn vaccine	vials 250	全上	
D. D. T. 100%	bbis 25	全上	
D. D. T. 10%	bbis 75	全上	
Chest m.D No.1	chest 30	全上	
Sulladiazine	Tab 12000	全上	
Basic instruments	set 4	全上	
Laboratory Field	chest 11	全上	
Sterilizers		全上	
Sponges	Cortuns 30	全上	
Autoelove Field	Boxes 14	全上	
Supgisal Csroline Gauzes	Cases 10	全上	
Sulfothiazole	Tab ,8000	全上	
Small Pox vaccine	Doz 1000	三十五年四月	
Dr sters	Pcs 15	全上	
Diphtheria Anti-toxin	Vials 100	全上	
Diphtheria Toxoid	Vials 140	全上	

仙遊衛生院	Chest m. DNo.1	一套	全上	
仙遊衛生院	Chest-sterilizers	一付	全上	
仙遊協和醫院	Chest m. DNo.1	一套	全上	
莆田衛生院	Chest m. DNo.1	一套	全上	
涵江興仁醫院	Chest m. DNo.1	一套	全上	
寧德聖教醫院	Chest m. DNo.1	一套	全上	
福安衛生院	Chest m. DNo.1	一套	全上	
霞浦聖教醫院	Chest m. DNo.1	一套	全上	
霞浦聖教醫院	Chest-sterilizers	一付	全上	
潘美顧醫院	Chest m. DNo.1	一套	全上	
福州協和醫院	Chest-Basicinstrument	一套	全上	
福州協和醫院	Chest-Field Laboratory	一付	全上	
福州柴井醫院	Chest-Basicinstrument	一套	全上	
福州柴井醫院	Chest-Field Laboratory	一付	全上	
聖鐵加醫院	Chest-Basicinstrument	一付	全上	
省立第二醫院	Chest-sterilizers	一付	全上	
福州衛生實驗所	Chest-sterilizers	一套	全上	
福州衛生實驗所	Chest-Field Laboratory	一付	全上	
福州塔亭醫院	Chest-Field Laboratory	一付	全上	
共發出		二九五件		

Sproyers	Pcs 1	全上
Sulfanilamide	Boxes 35	全上
Merthiolate Lgal	Tin 12	全上
resyllicomp5gal	Tin 12	全上
Shesting bo Shetl Per	bog 3	全上
Mathess cotton	each 40	全上
Beds Folding	each 40	全上
Laundry Soap	bbls 7	全上

善後救濟總署浙閩分署福州辦事處配發牛乳
一覽表(第一次牛乳分配)(四)

受配單位	乳別及數量			核發時間	備考
	奶粉數量	奶粉數量	乳水數量		
古田懷禮醫院	六箱	一桶	一二桶	四八月	
南平衛理醫院	同上	同上	同上	同上	
仙遊協和醫院	同上	同上	同上	同上	
霞浦聖教醫院	同上	同上	同上	同上	
寧德聖教醫院	同上	同上	同上	同上	
福清惠樂醫院	同上	同上	同上	同上	
閩清六都善好醫院	同上	同上	同上	同上	
馬尾聖教醫院	同上	同上	同上	同上	

南平省立第一醫院	六箱	同上	二四箱	四八月
莆田聖路加醫院	十二箱	同上	十二箱	同上
龍田醫院	同上	同上	同上	同上
常口潘美顧醫院	同上	同上	同上	同上
浙江興仁醫院	同上	同上	同上	同上
平潭醫院	同上	同上	同上	同上
莆田衛生院	同上	同上	同上	同上
福安衛生院	同上	同上	同上	同上
林森衛生院	同上	同上	同上	同上
羅源衛生院	同上	同上	同上	同上
仙遊衛生院	同上	同上	同上	同上
長樂聖教醫院	同上	同上	六箱	同上
閩清縣醫院	同上	同上	同上	同上
福州協和醫院	十二箱	同上	二四箱	同上
福州德撤醫院	同上	同上	同上	同上
福州合組醫院	同上	同上	同上	同上
福州塔亭醫院	同上	同上	同上	同上
福州柴井醫院	同上	同上	同上	同上
福州第三防疫隊	同上	同上	二四箱	同上
省立助產院	十二箱	同上	一二箱	同上

浦田黃石善育堂	本處衛生科儲藏室	大主教孤兒體十二所	省立農學院	音專學校	私立英華中學	私立三一中學	私立文山女子中學	私立密致中學	私立華南學院	福州私立協和大學	福州市中	省福中	福建學院	省立師範學校	福建省立醫學院	福州托兒所	福州省立救濟院	福州光華療養所	省立第二醫院	
十二箱	二四箱		同上	六箱	同上	同上	同上	同上	同上	同上	同上	同上	同上	同上	同上	一二箱				同上
	一桶																一桶			一桶
	六箱	一四箱	同上	六箱	同上	同上	同上	同上	同上	同上	同上	同上	同上	同上	同上	同上	同上	同上	同上	同上
同上	同上	同上	同上	同上	同上	同上	同上	同上	同上	同上	同上	同上	同上	同上	同上	同上	同上	同上	同上	十二箱十二箱
同上	同上	同上	同上	同上	同上	同上	同上	同上	同上	同上	同上	同上	同上	同上	同上	同上	同上	同上	同上	同上

善後救濟總署浙閩分署福州辦事處配發牛乳
一覽表 (救濟院部份)

浦田黃石育院	福州明道育校	福州靈光育校	合計
十二箱	同上	同上	三八四箱
	一桶	同上	三二桶
			七五〇箱
同上	同上	同上	

受配單位	乳別及數量		核發時間	備考
	奶粉數量	奶粉數量		
福州市救濟院	一〇〇磅	二四箱	六月廿四日	
古田縣救濟院	二桶	一六箱		
永泰縣救濟院	半桶	二〇箱		
閩清縣救濟院	一桶	三一箱		
南青縣救濟院	半桶	四一箱		
沙縣救濟院	半桶	四一箱		
順昌縣救濟院	一桶	九八箱		
充溪縣救濟院		三六箱		
建陽縣救濟院	半桶	四六箱		
浦城縣救濟院	一桶	三七箱		
建甌縣救濟院	一桶	四二箱		
邵武縣救濟院		三六箱		

福安縣救濟院	福鼎縣救濟院	大田縣救濟院	莆田縣救濟院	仙遊縣救濟院	省社會救濟事業協會	省模範兒童教養院	省示範托兒所	私立福建孤兒院	私立福州靈光明道聯合育校	私立古田平湖兒童保育所	私立古田白南兒童保育所	私立古田中華聖公會明心育校	私立古田瘋癲療養院	私立將樂高安鄉育嬰堂	私立德化鳳林育幼院	私立永泰貧兒教養院	私立順昌仁壽兒童保育院	私立永吉縣保育委員會	私立南平衛理公會癲癩救濟委員會
一桶	三桶半	三桶半	三桶半	三桶半	七桶半	六桶	半桶	五桶	同上	一桶	一桶	半桶	同上	同上	同上	同上	一桶	半桶	
六三	四〇〇	四六	三二	三二	三〇	三〇	九〇	三九	一五	一五	四六	二二	二九	四一	三二	二一	二六	四六	四二
箱同	箱同	箱同	箱同	箱同	箱同	箱同	箱同	箱同	箱同	箱同	箱同	箱同	箱同	箱同	箱同	箱同	箱同	箱同	箱同
上	上	上	上	上	上	上	上	上	上	上	上	上	上	上	上	上	上	上	上
					奉主任	批發													

受配單位	乳別及數量		核發時間	備考
	奶粉數量	脫脂奶粉數量		
福清衛生院	一桶	三一	卅五年六月廿六日	
古田衛生院	一桶半	三一		
連江衛生院	一桶	三一		
長樂衛生院	一桶半	三一		
永泰衛生院	一桶	三一		
閩清衛生院	一桶半	三一		
平潭衛生院	一桶	三一		
南平衛生院	半桶	三一		

私立建甌基督教心光醫院	私立邵武縣養濟院	私立建陽育癲院	永安康樂新村	私立莆田基督教善育孤兒院	私立莆田江天主教仁慈堂	私立仙遊賑濟協會	癲癩救濟委員會
六箱	十二箱	二箱	五桶半	一桶半	一桶		
廿四日							

善後救濟總署浙閩分署福州辦事處配發牛乳
一覽表(第二次分配)

周寧衛生院	屏南衛生院	壽寧衛生院	寧德衛生院	福鼎衛生院	霞浦衛生院	永吉衛生院	政和衛生院	松溪衛生院	寧安衛生院	諱陽衛生院	邵武衛生院	浦城衛生院	建甌衛生院	泰寧衛生院	建寧衛生院	尤溪衛生院	將樂衛生院	順昌衛生院	沙縣衛生院
桶半	一桶	桶半	一桶	桶半	一桶	桶半	一桶	桶半	一桶	桶半	一桶	桶半	一桶	桶半	桶半	一桶	一桶	桶半	一桶
三六	四〇	三六	四〇	三六	四〇	三六	四〇	三六	四〇	三六	四〇	三六	四〇	三六	三六	四〇	四〇	三六	四〇
聽箱	聽箱	聽箱	聽箱	聽箱	聽箱	聽箱	聽箱	聽箱	聽箱	聽箱	聽箱	聽箱	聽箱	聽箱	聽箱	聽箱	聽箱	聽箱	聽箱
同	同	同	同	同	同	同	同	同	同	同	同	同	同	同	同	同	同	同	同
上	上	上	上	上	上	上	上	上	上	上	上	上	上	上	上	上	上	上	上
										六聽									

受配單位	乳別及數量		核發時期	備考
	奶粉數量	脫脂奶粉數量		
林森縣立初級中學	桶半		卅五年六月廿六日	
私立福州三民中學	二桶半		卅五年六月廿六日	

行總浙閩分署福州辦事處配發牛奶一覽表

(中學部份)

拓榮衛生院	永安衛生院	大田衛生院	德化衛生院	三元衛生院	寧洋衛生院	清沅衛生院	福州衛生科診療所	省防疫大隊	福州市西醫公會	福州市省立第二醫院	福州第三防疫醫院	福建省立助產院	合計
一桶	桶半	一桶	桶半	一桶	桶半	一桶	一桶	四桶	一〇桶	四桶	半桶	半桶	三箱
四〇	三六	四〇	三六	四〇	三六	四〇	四〇	一三	三三	一三	二九	二九	一四五
聽箱	聽箱	聽箱	聽箱	聽箱	聽箱	聽箱	聽箱	聽箱	聽箱	聽箱	聽箱	聽箱	聽箱
同	同	同	同	同	同	同	同	同	同	同	同	同	同
上	上	上	上	上	上	上	上	上	上	上	上	上	上

私立福州三山中	私立福州陶淑女	私立福州建學院附	私立華南女子文	私立福州尋珍女	私立福州開智初	私立福州榕西初	私立福州福商初	私立福州福華初	私立福州光復初	私立福州黃花崗	私立福州原美初	私立福州建師範專	私立福州初級中學	私立福州育師	私立福州和幼稚師	私立福州森師範學	省立福州高級工	省立福州高級商	省立福州高級農	省立福州女子家	事職業學校
一桶	桶半	五桶半	一桶	桶半	二桶	半桶	半桶	半桶	一桶	一桶	半桶	一桶	一桶	桶半	一桶	四桶	五桶	桶半	半桶	桶半	桶半
一九三	一五〇	四〇〇	二八〇	二七〇	一七〇	四三〇	四七〇	四七〇	五〇〇	二二〇	三二〇	二八〇	二五〇	三八〇	三六〇	三四〇	四三〇	四六〇	二九〇	二五〇	二〇〇
月廿六日	上	上	上	上	上	上	上	上	上	上	上	上	上	上	上	上	上	上	上	上	上

私立福州毓英女	私立福州高級助	林森縣立初級商	業職業學校	私立協和職業學	私立青年會商業	職業學校	私立勤工高級工	業職業學校	私立柴井高級護	士職業學校	私立協和高級護	士職業學校	私立塔亭高級護	士職業學校	省立醫學院	福州市立初級商	業職業學校	福建省政幹團	私立福州和神	學院	省立林森高級商	船職業學校	合計	
一桶	半桶	桶半	桶半	一桶	三桶	三桶半	三桶半	三桶半	一桶	一桶	桶半	桶半	桶半	桶半	桶半	桶半	桶半	三桶半	半桶	一桶	一桶	一桶	五四桶	
一九	七	二	四	四	一	一	一	一	二	二	三	三	三	三	一	一	一	二	八	八	九	三	九	五
上	上	上	上	上	上	上	上	上	上	上	上	上	上	上	上	上	上	上	上	上	上	上	上	上

行總浙閩分署福州辦事處配牛奶一覽表

省立福州寶慶小	受配單位		乳別及數量	核發時間	備考
	奶粉數量	奶粉數量			
一〇〇磅	九	二五	九	三十五年七月三日	

浦城縣公立小 學幼稚園	元溪縣公立小 學幼稚園	泰寧縣公立小 學幼稚園	建寧縣公立小 學幼稚園	將樂縣公立小 學幼稚園	順昌縣公立小 學幼稚園	沙縣各級公私 立小學	南平縣各級公私 立小學	古田縣各級公私 立小學	閩清縣各級公私 立小學	永泰縣各級公私 立小學	平潭縣各級公私 立小學	連江縣各級公私 立小學	長樂縣各級公私 立小學	福清縣各級公私 立小學	林郁縣各級公私 立小學	福州各級公私 立小學	福建省山鄉民教 育示範區附設實驗 中心國民學校	省立林森師範學 校附屬小學
—	—	—	—	—	—	—	—	—	—	—	—	—	—	—	—	—	—	—
一三桶	八桶	四桶	二〇桶	三〇桶	五桶	一八桶	一四桶	一八桶	一〇桶	七〇桶	三〇桶	一〇桶	九桶	一七桶	五四桶	六四桶	一桶	一〇〇桶
一七箱同	三三箱同	一八箱同	四一箱同	九一箱同	六二箱同	三三箱同	四四箱同	三六箱同	一三箱同	一四箱同	三九箱同	四三箱同	一六箱同	二七箱同	四二箱同	二六箱同	四箱	一七箱同
上	上	上	上	上	上	上	上	上	上	上	上	上	上	上	上	上	七月三日	三十五年

清流縣各級公私 立小學	明溪縣各級公私 立小學	三元縣各級公私 立小學	周寧縣各級公私 立小學	拓榮縣各級公私 立小學	屏南縣各級公私 立小學	壽寧縣各級公私 立小學	霞浦縣各級公私 立小學	寧德縣各級公私 立小學	福鼎縣各級公私 立小學	福安縣各級公私 立小學	仙遊縣各級公私 立小學	莆田縣各級公私 立小學	政和縣各級公私 立小學	松溪縣各級公私 立小學	建陽縣各級公私 立小學	崇安縣各級公私 立小學	邵武縣各級公私 立小學	水吉縣各級公私 立小學	建寧縣各級公私 立小學	
—	—	—	—	—	—	—	—	—	—	—	—	—	—	—	—	—	—	—	—	—
四桶	三桶	二〇桶	二〇桶	二〇桶	一五桶	一四〇桶	一四〇桶	一四〇桶	一七〇桶	一〇〇桶	三〇桶	一三〇桶	五桶	五桶	九桶	一四〇桶	二二桶	一四〇桶	一七桶	
二四箱同	一一箱同	一一箱同	一一箱同	四四箱同	六〇箱同	六〇箱同	二〇箱同	六一箱同	七二箱同	三五箱同	一四箱同	一一箱同	一六箱同	一一箱同	三六箱同	二五箱同	三二箱同	四四箱同	六九箱同	
上	上	上	上	上	上	上	上	上	上	上	上	上	上	上	上	上	上	上	七月三日	

大田縣各級公私	立中小學幼稚園	一	七〇磅	三二箱	三十五年七月三日	
德化縣各級公私	立中小學幼稚園	一	一〇磅	一九箱	同上	
寧洋縣各級公私	立中小學幼稚園	二	二〇磅	一二箱	同上	
永澤縣各級公私	立中小學幼稚園	一	七〇磅	二七箱	同上	
發給二歲以下嬰孩		二	二〇箱	一	三十五年七月八日	南台區 一箱 三城區 九箱
合計		二二三箱	五〇〇磅	二〇八三箱		

二次分配總計

奶粉數	量	脫脂奶粉數	量	炎乳數	量
一次	三八四箱	一次	三二桶	一次	七五〇箱
二次	三箱	二次	一六九桶	二次	二〇九一箱
三次	二一三箱	三次	五〇〇桶	三次	二〇八三箱
總計	六〇〇箱		七〇一桶		四九二五箱

行總浙閩分署福州辦事處配發防疫藥品器材

一覽表(五)

受配單位	藥品器材名稱	數量	量配時間	附	註
平潭醫院	消毒發大星	一〇〇〇片	四月十八日		
古禮醫院	上	五〇〇片	全上		
懷禮醫院	上	全上	全上		
福州和醫院	全上	全上	全上		

福州柴井醫院	全上	全上	全上		
合組醫院	全上	全上	全上		
第三防疫醫院	全上	全上	全上		
惠安醫院	全上	全上	全上		
本處衛生科	全上	全上	全上		
衛生處	全上	全上	全上		
第三防疫醫院	全上	全上	全上		
本處衛生科	全上	全上	全上		
儲藏室	全上	全上	全上		
福州新設醫院	全上	全上	全上		
古禮醫院	全上	全上	全上		
懷禮醫院	全上	全上	全上		
福州和醫院	全上	全上	全上		
平潭醫院	全上	全上	全上		
古禮醫院	全上	全上	全上		
懷禮醫院	全上	全上	全上		
福州柴井醫院	全上	全上	全上		
福州合組醫院	全上	全上	全上		
福州塔亭醫院	全上	全上	全上		
福州第三防疫醫院	全上	全上	全上		
福州德撒醫院	全上	全上	全上		
福州南平醫院	全上	全上	全上		
福州惠安醫院	全上	全上	全上		

懷古 禮田醫院 素白喉抗毒	本科儲桶室全 上	第三醫院全 上全	塔亭醫院全 上全	合組醫院全 上全	福州醫院全 上全	懷古 禮田醫院 斑疹傷寒 疫苗	防第 大隊醫 牛痘苗	儲本處衛生科 消毒發大辛 針	防第 三醫院全 上	福州醫院全 上全	柴非州醫院全 上全	懷古 禮田醫院 消毒發減定 粉	省衛生處全 上	海港檢疫處全 上	儲本處衛生科 室全 上	防第 四隊防漂 白粉	儲本處衛生科 消毒發大星 室(針)	防疫委員會全 上	儲本處衛生科 室全 上
二〇瓶全上	一二五瓶全上	上全上	上全上	上全上	上全上	二五瓶全上	八〇〇打	二盒	一〇盒	五盒全上	上全上	一〇盒	二桶	一桶	一桶	三桶	二盒全上	四〇〇〇片全上	五〇〇〇片全上
	以上斑疹傷寒疫苗合計二五〇瓶						四十八日 以上牛痘苗合計八〇〇打	四十二日 以上消毒發大辛針計一盒	四十八日 以上消毒發減定粉計卅五盒			卅七日 以上漂白粉合計七桶	卅七日 卅九日	卅七日 卅四日	卅七日 卅五日			以上色芳色素合計三〇〇〇片	

福州新設醫院	本處衛生科 儲藏室	ITA Vood vn-	Locaptain- rscatali	院第 大隊醫 全	Locaptain- rswell	本處衛生科 儲藏室	協和醫院全	塔亭醫院全	福州醫院全	懷古 禮田醫院 全	懷古 禮田醫院 素白喉類毒	塔亭醫院全	合組醫院全	福州醫院全	柴非州醫院全	協和醫院全
Halhuto-	鹽粉	全上	全上	全上	噴粉器	全上	全上	全上	全上	全上	全上	全上	全上	全上	全上	全上
七二瓶七月	二瓶六月 十二日 以上鹽粉合計二瓶	一個 廿七日	四個 十七日 以上噴粉器合計一個	三個 廿七日	一〇瓶全上	二〇瓶全上	四〇瓶全上	三〇瓶全上	全上	全上	二〇瓶 十八日 以上白喉抗毒素合計一〇瓶	全上	全上	全上	全上	全上

善後救濟總署浙閩分署福州辦事處配發殺蟲
D.D.T.一覽表(六)

品名	受配單位及數量	附註
百分之百十七桶	防疫機關、牛醫院及各機關社團行號難民站	每桶計一百二十五磅
百分之百十七桶	防疫機關、牛醫院及各機關社團行號難民站	每桶計一百二十五磅
百分之十六桶	防疫機關、牛醫院及各機關社團行號難民站	每桶計一百二十五磅
合計		

(附註) 1. 防疫機關，係指東南鼠疫防治處，第四醫防大隊，第三防疫醫院，合組時疫醫院，省防疫大隊，海港檢疫所等。

2. 衛生機關，係指省衛生處，衛生試驗所，省市立醫療所。

3. 醫院係指各省立醫院，教會醫院，衛生院，暨省衛生處，衛生試驗所，省市立醫療所。

4. 各機關係指黨、政、軍、青年團、及公私立學校。

5. 社團行號，係指人民團體、銀行、公司。

行總浙閩分署福州辦事處試算表(七)

科目	帳戶名稱	借或貸	分戶補助	總帳	餘額
B 三雜項收益	Cr				七三三六、三九
G 一駐閩辦公處撥款	Cr				一〇八三六、七五、〇〇
C 二杭州分署往來	Dr				一八七九〇、六〇
C 八暫收款	Cr				九、〇〇一、〇一〇、一〇

D 一現金	Dr	二三八〇五、五五
D 二預付款	Dr	二八二八三、七八、四五
D 三備用金	Dr	一、〇〇〇、〇〇
D 四暫付款	Dr	一一八三八、八〇
D 五存出保證金	Dr	一四一八〇、〇〇
E 一開辦費	Dr	五八五五、八二、〇二
F 二善後救濟費	Dr	九〇七五〇、三〇、九七
E 三儲運物資費	Dr	一五七五〇、五二、〇〇
合計		一一八〇四、二四一、五九

廈門辦事處業務概況

儲運部份

(一) 救濟物資收發情形

自三月三日至六月三十日，廈處收到上海及福州撥交救濟物資共六批，當經方物資運到時，尙未奉發儲章運則，暫依福州辦事處寄廈各種表格式樣，按收入、發出、損耗、及稅簿四種程序，登記核對後移登正式簿表；所有物資分儲于舊大方、三井、新太古、三倉庫。茲將物資收發及倉儲情形，表列如左：

廈門辦事處物資收發一覽表(三月三日至六月三十日)

物資名稱	單位	收發數量		本月結存
		收	發	
麵粉	包	一七八一八	一一〇〇八	七八一〇

	(100)		(165)		包	六六〇三	六六〇三
	48	100	165	100			
牛奶水	箱	六五〇〇	箱	六五〇〇	六九五	五八〇五	六六〇三
脫脂奶粉	桶	一〇〇	桶	一〇〇		一〇〇	
全脂奶粉	箱	六〇〇	箱	六〇〇	四	五九六	
舊衣	袋	六五〇	袋	六五〇		六五〇	
舊鞋	袋	六〇	袋	六〇		六〇	
防疫藥品及器材	件	六二四〇三	件	六二四〇三	五六四三八	五九六五	
其他藥品及器材	件	三九二	件	三九二		三九二	
車輪工具	件	四	件	四		四	

倉庫租賃起租時間表

倉庫名稱	容量(噸)	月租(元)	備考
舊太古倉庫	二、九二〇	一五〇、〇〇〇	二月九日起付租由馮瑞麟經手洽租
三井倉庫	二〇〇		係接收敵產業租金未定由馮瑞麟經手洽租
新太古倉庫	二、四〇〇	一〇〇、〇〇〇	自四月六日起付租

賑務部份

廈鼓受敵偽蹂躪，達八年之久，且地處海濱，生產貧乏，於敵人潰敗之三年中，海運封鎖，糧食醫藥，均告匱乏，以政糧價目高，民生益窘，待賑之毀，無可言喻。爰依照賑恤原則，分別舉辦急賑及小型工廠，以資救濟，其辦理情形如次：

(一) 急賑

本年三月間，廈市糧食價格暴漲，貧苦市民，多苦斷炊，民意機關

及輿論界多方呼籲，為順應輿情計，於未奉准前邀集黨政團及民意機關，共組廈市臨時賑務委員會，旋奉電准，乃由該會協同廈區舉辦急賑，以貧戶為對象，辦理情形，列表如次：

(1.) 廈南區急賑統計表

品類	單包數	重量(磅)	數量戶				成人	兒童	合計
			一	二	三	四			
粉麵	一、二六五	六三三五	五〇四	一〇二五	九一九	一六八	七四二	七三九	一五四〇
			八一六	六一一	三三〇	五二二	二七五	二二七	二二七
			合計	合計	合計	合計	合計	合計	合計

(2.) 廈西區急賑統計表

品類	單位(包)	重量(磅)	數量戶				成人	兒童	合計
			一	二	三	四			
粉麵	七〇二	三三七	一五二	九八一	一三四	二八三	二七四	九五三	三三〇
			五二九	三一五	六五四	三			
			合計	合計	合計	合計	合計	合計	合計

(二) 工廠

本處籌備期間，所辦之工廠，計有下列各項：

A. 廈鼓清溝：由市政府工程局申請舉辦，自四月八日開工，現仍辦理中；已清溝渠二十九處，廈鼓水道清潔，頓然改觀。

B. 協助墾荒：由救濟院申請辦理，自五月十八日開工，現仍繼續工作中。救濟失業：僱請失業智識份子，為臨時職員，協助複查貧戶及造送貧戶名冊，并協助監放。

D. 整理辦事處環境：由辦事處自行舉辦，自四月二十五日起至五月一日止，每日召集已登記之貧戶五十名，清除四圍垃圾雜物，每三日換一批，並設監工十名，以總處事。

E. 勞動工場工廠：由警察局申請經辦，利用捕獲小竊，教以工藝等技能，六月後使用謀生。

附工賑物資分發及工數統計表如下：

日期	種類	賑別	分發實物	物品數量		備註
				單位數量	分發數量	
8/4	廈鼓清暗溝	工賑	麵粉	七二五袋	三四〇八九、〇磅	3223名
20/6						2269名
25/4	整理辦事處周圍	全上		二五袋	八八二、〇磅	5492名
1/6						9420
18/5	救濟院	全上		七一袋	二八八七、五磅	4925
20/6						231
18/5	勞動工場	全上		八〇袋	三七九二、〇磅	1496
20/6						1750
3/5	失業業	全上		二四〇袋	一一五〇、〇磅	5845
20/6						1428
						68
						824
						210
						4265
						44
						466
						129
						5492名
						121
						946
						210
						824
						210
						4925
						231
						14345
						袋
						工賑計發一二九三

(三) 遣送難民

本處在未奉發法規前，因集中於廈市之各方難民衆多，糧食奇缺，生活無依，而治安堪慮，爲應各方請求，乃訂遣送難民暫行辦法，自四月六日至五月二十一日，共遣送難民三十九人，遣送費共用十二萬四千四百元，自奉發規定後，悉按規定辦理，截止六月止，計遣一一二名。

(四) 招待菲島歸僑

菲島遣回閩籍難民，經過廈門者，前後共有五批，第一批到埠難僑計九三二人，第二批計九四七人，第三批計一六三人，第四批計九五三人，第五批計一三〇〇人，統計爲五四一五人均由廈處配合廈市各界，及各華僑團體、各同鄉會派代表登輪招待；事先爲免除外人混雜發生弊端起見，曾數度集會，決議統一招待，並由招待人員攜帶水菓、麵包、贈送，一切開消，概由廈處支付，秩序頗佳；此批歸僑中，有生活困難，缺乏旅費回籍者五百七十名，由廈處按其旅程發給救濟金，如表列之數：

籍貫	人數	發給救濟金額	備考
惠安	二九人	五八〇〇、〇〇	
林森	四四人	八八〇〇、〇〇	
廣東	四九七人	一四〇四〇〇、〇〇	
合計	五七〇人	一五五〇〇〇、〇〇	

衛生部份

(1) 防疫

自三月以來，鼓浪嶼首先發現鼠疫，蔓延甚速，廈市繼之而起，情形亦日見猖獗；而腦膜炎及虎疫，亦隨之而至；民心惶惶，市衛生當局因囿于財力及藥品，力不從心，本處乃擬訂廈門市防疫計劃實施要點，與各公私衛生機關合作推行，並于全市分區強迫注射，每家用D. D. T. 消毒，消除陰溝積污，及各處垃圾，(採以工代賑辦法)並籌設廈鼓兩處

隔離醫院，以資防治，對於鼠疫蔓延地區之惠安，永春、晉江等縣，亦配給充量防治藥品，交各該縣公私立及教會醫院衛生院應用（附件一至二）。

(2) 醫用器材及營養品分配

醫用器材之分配，係經由有關之國際紅十字會、教會醫院、衛生署、省衛生處、市衛生局、美紅十字會、及本處代表，籌備組成衛生器材分配委員會，於會中決定分配比率，營養品亦同時於會中決定比率，依照是項比率，廈鼓由六月十九日起開始發放，小學校及幼稚園學生奶水，每人五罐，迄至本月（六月）底止，鼓浪嶼區已發放完畢，餘當在發放中（附件三至五）。

行總對於廈市防疫計劃之實施（附件一）

1. 實行全市分區強迫注射鼠疫及霍亂疫苗，預計一星期完成，再後普行檢查。

2. 疫區實行每家全部用D. D. T. 消毒。

3. 以工賑實施全市陰溝及垃圾大消除。

4. 鼓勵人民滅鼠，並對貓犬實施D. D. T. 消毒。

5. 患肺病鼠疫之區域，應實施斷絕交通一星期，一切患者均須送隔離醫院，家屬不許外出或遷移隔離之。

6. 本市公私醫院及開業醫師，發現並證實係鼠疫或霍亂患者，應立即報告衛生局，將患者送隔離醫院，並立即派防疫隊前往患者家中消毒；醫師發現疫情不報告者，由衛生當局加以處罰。

7. 暫用市區醫院，海港檢疫所、衛生事務所、隔離醫院、防疫隊、每日實行免費防疫注射，並同時分區征用開業醫生，協助強迫注射，凡已注射者，發給注射證。

8. 檢查冷食店，必要時禁售冷飲品。

9. 暫由海港檢疫所之隔離院原址，為廈門市隔離醫院，患者可由行總分署之救護車送往住院。

10 設立疫情情報網，每週工作及消耗藥品等，均須報本處。
11 實施計劃，由衛生局執行，防疫藥品及患者飲食，均由行總浙閩分署酌發經費，除由當地能負擔者外，餘均由本處負擔。

防疫藥品分配表（附件二）

受配機關	品名	數量	量備考
廈門衛生局	DDT (10%) 鼠疫苗 上(每瓶30cc) DDT 噴射器	一八〇〇 一〇八〇 一〇〇〇	桶 瓶 瓶
鼓浪嶼衛生事務所	DDT 噴射器 白喉血清 白喉毒素 DDT (10%)	一五五 一五五 一五五	個 瓶 瓶 桶
廈門海港檢疫所	青徽素 DDT 噴射器 DDT (10%) 鼠疫苗 痘苗 虎疫苗	一五 一五 一五 一五 一五 一五	個 桶 桶 瓶 瓶 瓶
鼓浪嶼醫院	黃安坐 黃安坐 青徽素 奶粉 奶水 奶粉	一〇〇 一〇〇 一〇〇 一〇〇 一〇〇 一〇〇	片 片 片 罐 罐 罐
廈門立門醫院	青徽素 DDT 噴射器 DDT (10%)	一三 一三 一三	瓶 個 桶
廈門立門醫院	黃宏坐 黃安地際 鼠疫苗 虎疫苗 DDT (10%)	三〇〇 三〇〇 一〇〇 一〇〇 七〇	片 片 瓶 瓶 磅

永春 教會醫院	龍溪 衛生院	晉江 衛生院	海澄 衛生院	廈門 海軍醫院	鼓浪 嶼病院	鼓浪 嶼病院	同安 醫院	同安 衛生院
DDDT噴射器 黃安塞坐	DDDT(10%) 青徽素 黃安塞坐	DDDT噴射器 黃安地際	DDDT噴射器 黃安塞坐 黃安尼那買粉 白喉血清 白喉毒素	青徽素 鼠疫苗 虎疫苗	奶水 奶粉 黃安地際 黃安塞坐	DDDT噴射器 黃安尼那買粉	DDDT(10%) 黃安塞坐 白喉血清 白喉毒素 鼠疫苗	DDDT噴射器 鼠疫苗 虎疫苗 白喉血清 白喉毒素
一、〇〇〇 〇〇〇二 片桶個	一、〇〇〇 〇〇〇五 片瓶磅桶	一、〇〇〇 〇〇〇一 片桶個	一、〇〇〇 〇〇〇六 〇〇〇五 片瓶片片桶個	一、〇〇〇 〇〇〇三 瓶瓶磅瓷	一、〇〇〇 〇〇〇三 〇〇〇六 片片罐罐片片	一、〇〇〇 〇〇〇三 〇〇〇五 片片罐罐片片	一、〇〇〇 〇〇〇五 〇〇〇五 片瓶瓶瓶片磅桶	一、〇〇〇 〇〇〇五 〇〇〇五 片瓶瓶瓶片磅桶

醫藥器材分配表(附件三)

受配單位	單位數目	床位總數	百分率
有病床設備之衛生機關及公立醫院	八	三五五	25%
無病床設備之衛生機關及公立醫院	廿一		24%

永春 衛生院	泉州 惠安醫院	漳州 協生衛生院	同安 集美醫院	南靖 衛生院	漳州 協和醫院	惠安 仁壽醫院	晉江 參議(代)	晉江 參議
DDDT(純) 鼠疫苗 虎疫苗	黃安塞坐 黃安地際 鼠疫苗 虎疫苗	白喉血清 白喉毒素 鼠疫苗 虎疫苗	黃安塞坐 虎疫苗 DDDT(純)	鼠疫苗 虎疫苗 DDDT(10%)	黃安地際 黃安尼那買粉 DDDT噴射器	黃安塞坐 白喉血清 白喉毒素	黃安塞坐 DDDT噴射器 白喉血清 白喉毒素	黃安尼那買粉 白喉血清 白喉毒素
一三 五〇八 瓶瓶磅	一、〇〇〇 〇〇〇三 〇〇〇三 片瓶片片	二、〇〇〇 〇〇〇一 〇〇〇四 瓶瓶瓶瓶	五、〇〇〇 〇〇〇二 〇〇〇一 磅片瓶磅	二、〇〇〇 〇〇〇四 〇〇〇一 瓶瓶磅	三、〇〇〇 〇〇〇六 〇〇〇一 片片個桶	二、〇〇〇 〇〇〇〇 〇〇〇〇 片瓶瓶個片	二、〇〇〇 〇〇〇〇 〇〇〇〇 片瓶瓶個片	六、〇〇〇 五五〇 五五〇 瓶瓶克

教會醫院	十一	一一四〇	40%
非營業性質之私立醫院	六		15%

第一次奶水分配表(附件四)

受配單位	百分率	箱數
廈鼓及金門小學暨幼稚園	23%	一四五八
救濟機構(包括各縣救濟院及廈鼓牛奶站)	26%	一七一五
醫療機關各公立教會醫院及縣衛生院	26%	二六八五
保留	15%	六二八
合計	100%	六四八六

鼓浪嶼區小學幼稚園學生奶水發放統計表

(附件五)

受賑校名	學生數	牛奶水罐數	主持人及監放人	放賑日期
私立英華校友小學	六四五	三二二五〇〇	本處吳德輝 教育局 王人豪	六月十九日
私立福民小學	三一	一五五五〇〇	本處吳德輝 李魁梧	六月二十日
私立養元小學	三六三	一八一五〇〇	本處吳德輝 楊振聲	同上
第一中心國校	五八九	二九四五〇〇	本處吳德輝 甘朝勃	同上
永泰保國校	六七	三三五〇〇	本處吳德輝 陳安厚	六月廿一日
私立美華小學	一〇八	五四〇〇〇	本處吳德輝 蘇景熙	同上
私立維正小學	二〇三	一〇一五〇〇	本處吳德輝 黃昭英	同上

私立	私立	私立	合計
毓德小學	懷仁小學	懷德幼稚	計
四六三	三四一	二六七	三三〇
二二〇〇〇	一七〇五〇〇	一三三五〇〇	六七七〇〇〇
本處吳德輝 王愛華 同	本處吳德輝 王祖基 同	本處吳德輝 蔡讚美 同	
上	上	上	

清掃鼓浪嶼全島街道保持環境衛生發給麵粉數量表

日期	實物	單位	重量	男	女	合計	備考
22/4	麵粉	袋	152				
270/6			583.0	289	168	557	
						2321	
						1240	
						三五六一	

上期張中楹先生大作「實施善救工作的幾個困難問題」尙待續。因本期為工作報告專號，下期為法規專號，擬於第九期中全部續完，希讀者鑒諒。

編者

本署七月份大事記

一日

核撥六月月份申請救濟之慈善機關各項物資。核撥市發發生真性霍亂會同杭市衛生局洽商普遍

二日

電訊局第一水涵等項。建築海塘工程。希補具攔水壩。合規定。送修。築路。堤塘。濬壩。造產。各項。附件。不

三日

會同本署。第四區。專署。及金華縣。第一期。工振。食米。六〇。包。仰。會。同。四。區。專。署。及。金。華。縣。第。一。期。工。振。食。米。六。〇。包。

四日

電訊局。第一。水涵。等項。建築。海塘。工程。希補。具攔水壩。合。規定。送。修。築。路。堤。塘。濬。壩。造。產。各。項。附。件。不

五日

准。總。署。核。撥。華。北。救。濟。會。同。杭。市。衛。生。局。洽。商。普。遍。核。撥。六。月。份。申。請。救。濟。之。慈。善。機。關。各。項。資。料。處。理。辦。法。分。飭。駐。各。縣。辦

六日

電訊局。第一。水涵。等項。建築。海塘。工程。希補。具攔水壩。合。規定。送。修。築。路。堤。塘。濬。壩。造。產。各。項。附。件。不

七日

電訊局。第一。水涵。等項。建築。海塘。工程。希補。具攔水壩。合。規定。送。修。築。路。堤。塘。濬。壩。造。產。各。項。附。件。不

八日

電訊局。第一。水涵。等項。建築。海塘。工程。希補。具攔水壩。合。規定。送。修。築。路。堤。塘。濬。壩。造。產。各。項。附。件。不

九日

電訊局。第一。水涵。等項。建築。海塘。工程。希補。具攔水壩。合。規定。送。修。築。路。堤。塘。濬。壩。造。產。各。項。附。件。不

十日

浙。善。會。同。杭。市。衛。生。局。洽。商。普。遍。核。撥。六。月。份。申。請。救。濟。之。慈。善。機。關。各。項。資。料。處。理。辦。法。分。飭。駐。各。縣。辦

十一日

電訊局。第一。水涵。等項。建築。海塘。工程。希補。具攔水壩。合。規定。送。修。築。路。堤。塘。濬。壩。造。產。各。項。附。件。不

十二日

電訊局。第一。水涵。等項。建築。海塘。工程。希補。具攔水壩。合。規定。送。修。築。路。堤。塘。濬。壩。造。產。各。項。附。件。不

十三日

電訊局。第一。水涵。等項。建築。海塘。工程。希補。具攔水壩。合。規定。送。修。築。路。堤。塘。濬。壩。造。產。各。項。附。件。不

十四日

電訊局。第一。水涵。等項。建築。海塘。工程。希補。具攔水壩。合。規定。送。修。築。路。堤。塘。濬。壩。造。產。各。項。附。件。不

十五日

電訊局。第一。水涵。等項。建築。海塘。工程。希補。具攔水壩。合。規定。送。修。築。路。堤。塘。濬。壩。造。產。各。項。附。件。不

災情一瞥

倉空無穀 灶冷無煙

浙嵯縣三界區，因頻年災疫、糧食十室九空。本年乘災歎之餘，茶爾慘狀，生活問題，尤感困難，大有倉空無穀，灶冷無煙之概。多數饑民，鶉衣鵠面，呼籲無門，欲生不得，欲死不能，見者矚目，聞者驚心。茲聞該區靈芝，四德等鄉鎮，多數饑民，扶老攜幼，紛紛向外沿門求乞，狀至堪憐。(七、二、東南)

周圍百里 盡成澤國

浦陽江、桐江上游，因山洪暴發，田廬浸沒，兩岸成災，尤以淳安縣境，周圍百里內，盡成澤國。行總浙閩分署急電駐金華第四工作隊撥發美麥六十大包運濟諸暨，四十大包運濟浦江。四十大包運濟淳安，舉辦急振，按照災民計口授麥。(七、二、東南)

洪水泛濫 人畜漂沒

遂安自六月十四日夜起，雷雨連霄達旦，西北各鄉山洪暴發，武強溪上游及支流水勢泛濫，兩岸均成澤國，平地積水達五尺以上，洪流所經，拔樹倒屋，毀堤壞堰，人畜漂沒，慘哭呼救之聲，隨處可聞。事後調查，遭難男女二十餘人，豬牛鴨鵝不計其數，良沃田地被水沖成沙圩永久不能耕作，達七千餘畝，田禾遭損十萬餘畝，佔全縣土地面積十分之四，災情慘重，當地父老僉認爲百五十年來所未有。(七、五、浙商)

水高丈餘 一片汪洋

長興自二日上午大雨，至四日晚方停，六日上午又告大雨，致引起山洪暴發。箬溪上游

合溪鎮平地水高十餘丈，房屋爲水衝倒，順流而下，人畜淹死亦多。水口山間三日夜山洪突起，沖倒樹木竹林無數，人民死傷甚衆，近太湖地區汪洋一片，田禾盡爲淹沒，鄉村間哭聲遍野，景象至爲淒慘。(七、十一、東南)

霖雨成災 秋收絕望

紹興霖雨兼旬，內河水漲沒岸，外海潮水平塘堤，北鄉一帶，地處低窪，農田盡遭淹沒。今年秋收，勢將絕望。三江閘已成緊要宣洩口，對管理啓閉，職責甚重。附近居民已請縣府迅飭加緊看守塘閘，以防水災擴大。(七、十一、東南)

颶風襲擊 胎稻受傷

餘姚梁弄鎮地處南山，近三五日來突遭颶風襲擊，晝夜不息，因之滴露未潤，嫩葉焦黃，胎稻受傷，釀成白秕，早禾收成，已蒙嚴重影響。(七、十一、東南)

東南風暴 陸海遭殃

入夏以來，天時多風，浙東三門一帶，自六月二十二日傍晚起，又突發東南風巨暴，兼降陣雨，海浪滔天，歷三晝夜未停，已出穗而行將收穫之早稻及其他農作物，所受損失無法統計。海洋船舶傾覆者，不計其數。(七、十一、東南)

溪水橫決 稻花香消

蘭谿自連日霖雨，江水陡漲，溪河泛濫，沿江一帶，盡成澤國，田禾淹沒甚多。其正在抽穗放花之時，遭此風暴，災象殊爲嚴重(七、十一、東南)

鄉以水稱 災以水成

吳興素稱水鄉，易罹水災，本年入夏以來，霖雨經月，山洪暴發，城南菱湖及城北沿太

湖各鄉，禾苗盡遭淹沒，浸成巨災，秋收業已絕望。(七、一七、浙江)

水吞棉花 田禾滅頂

慈谿自連日大雨，溪河泛濫，姚江水漲幾與岸平，田禾淹沒甚多，秋收大受打擊。尤以縣南郭姆鄉以地處背山面水，山洪下瀉，損失最重。附海鄉因北濱海陬，河道狹淺，溪水陡漲，釀成水患。春間所植棉花盡皆飄沒，農民均仰首浩嘆。(七、一五、浙江)

平地陸沉 廬舍飄零

蕭山南沙突出錢江下游，以大雨連朝，江水陡漲，水勢洶湧，坍江未已。頭蓬、新灣、橫岔路等大鎮，形將先後陸沉。廬舍飄零，災黎流離，呼天搶地，慘不忍觀。損失農田達十餘萬畝之鉅，爲歷年坍江所僅見。(七、一七、東南)

大水之後 繼以蝗禍

瓶窰位杭縣與餘杭之間，自連日大雨，釀成水患之後，又發生蝗蟲爲患，堤岸蘆葦叢密，蝗蟲滿佈，大者如母指，小者如小指，數里之內，幾成蝗蟲世界，若不從速撲滅，秋收將不堪設想。(七、一七、東南)

風雨交作 河水決決

海鹽自本月初至十二日，此十餘日間，風雨交作，河水大漲，海鹽地勢東南高而西北低，以致沈蕩鎮第八九兩保之化城蕩、韋陀蕩、千畝蕩、黃蕩、楊家蕩等處，均遭水淹，被沒田地約一千數百畝，早晚稻、黃豆、及其他農作物受損頗重。又縣屬北鄉，多種早稻(俗名六十日頭)，因氣候寒冷，且遭風雨摧殘，發現蟲患，俗名「稻煞」。影響秋收殊大。(七、二〇、正報)

徵稿簡則

- 一 本刊以報導善救工作、交換工作經驗及探討理論，以喚起社會人士之羣策羣力爲宗旨。
- 二 本刊分論著、通訊、工作計劃、工作報告、災情實錄、善救信箱、法規章則、及輿論剪輯等八欄，並歡迎各界惠稿。
- 三 來稿不拘文言白話，但須繕寫清楚。
- 四 譯稿請附原文，來稿如有圖表照片，亦請將原圖附下。
- 五 來稿請署明真實姓名，並詳細通訊處。
- 六 來稿本刊有刪改之權，不願者請預先聲明。
- 七 來稿一經刊揭，除寄贈發表該文之本刊外，並酌給薄酬。
- 八 來稿請寄杭州湖濱路九十一號浙閩分署編譯室。

發行者 行總浙閩分署

主編者 行總浙閩分署編譯室

地址 杭州湖濱路九十一號

電話 二三九四——七

電報掛號 杭州九八一〇

承印者 浙江文化印刷公司

杭州東街路一二二九號
電話一四九六號

中華民國三十五年八月十五日 出版

我們的希望：本刊是一份業務性的刊物，在使社會人士瞭解我們工作的具體情況，及從事善後救濟工作的同仁們交換工作經驗和探討工作的理論，所以我們竭誠歡迎批評和惠稿。