

(日九十月八年十二國民) 定審部育教

用學中級初

理地國本華中新

(體語)

冊 下

成綏葛

璞 喻

者 編

洵文楊

者 校

行印局書華中海上

MG
G634.57
34



初級中學用新中華本國地理下冊 (語體)

目錄

頁數

第二編 總說.....一

第一章 疆域.....一

領土 國界

第二章 山系.....四

重要山系 喜馬拉雅山系 喀喇崑崙山和外喜馬拉雅山系 崑崙山系 南嶺山系 天山

系 阿爾泰山系 山脈對於人生的影響

第三章 水系.....一一

重要水系 流入太平洋諸水 流入印度洋諸水 流入北極海諸水 內陸諸水 河流對於

人生的影響

第四章 湖泊.....二五

湖泊的種類 淡水湖 鹹水湖 湖泊對於人生的影響

第五章 地勢和地質……………二一八

我國地勢的分布 我國地質的概況

第六章 沿海的概況……………三三三

海岸 港灣 海流 潮汐 海對於人生的影響

第七章 氣候……………四〇〇

氣候概況 溫度 風向 雨量 太陽曆 氣候和人生的關係

第八章 民族……………四六六

孫中山先生的民族主義 中華民族分布的狀況 漢族 滿族和蒙族 回族和藏族 其他

各民族的狀況 中華民族的特質

第九章 人口……………五三三

我國人口的密度 我國人口的生殖率 and 死亡率所受地理的影響 移民墾荒問題 華僑現

狀 旅華外僑的概況

第十章 言語和文字……………六〇

言語和自然地理的關係 我國言語的區別 普通話和方言 國語和注音符號 漢族文字的性質 各族文字的概況

第十一章 宗教……………六七

我國宗教的複雜 我國固有的宗教 外來宗教的概況 其他一部分的宗教 各派宗教的領域

第十二章 政治……………七三

我國政治的特質 中國國民黨 五權憲法 中央政治機關 省市縣 地方自治

第十三章 軍備……………七九

我國陸軍的編制 我國海軍的實力 我國空軍的建設 海陸國防要地

第十四章 財政……………八四

幣制 度量衡 稅制 歲入歲出 國債

第十五章 外交……………九七

條約國 殘餘的不平等條約 駐使和領事 我國在國際的地位

第十六章 教育……………一〇四

教育宗旨 教育行政系統 學制 教育概況

第十七章 實業……………一一〇

農業 林業 畜牧業 水產業 礦業 工業 商業 各埠貿易比較 金融

第十八章 交通……………一二七

交通機關 公路 鐵路 航路 郵政 電報 航空 孫中山先生的交通計畫

附五彩插圖目次

中國地勢圖……………二八頁之次

中國鐵路圖……………一三〇頁之次

初學級新中華本國地理下冊 (語體)

第二編 總說

第一章 疆域

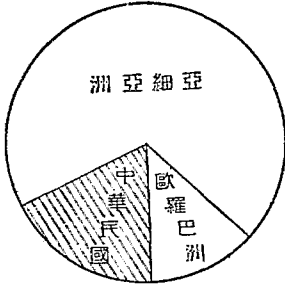
領土

我國領土，約占亞細亞洲四分之一；全世界陸地十四分之一。所以就領土講，我國是亞洲的

第一個大國；世界的第四個大國；面積比較歐羅巴洲大。世

我國領土的優點

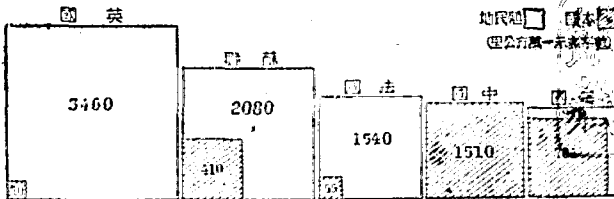
我國和歐亞細亞洲面積比較的表



界最大的國家：像英國、法國、蘇維埃聯邦等，土地雖都很大，但英本國很小，殖民地都散在各洲；法本國也不大，領土中又含有撒哈拉大沙漠；蘇聯的領土，比較是整個的，但大半是荒寒

第二編 第一章 疆域

世界五大國面積比較的圖



之地；都不及我國的土壤肥沃，氣候溫和，而又是整個的一塊大陸。照形勢和地位上看起來，只有美國可和我國相比。我們如果能努力圖治，不難成為世界上第一等國。

國界

我國國境，東面

靠着東海、南海，和日本

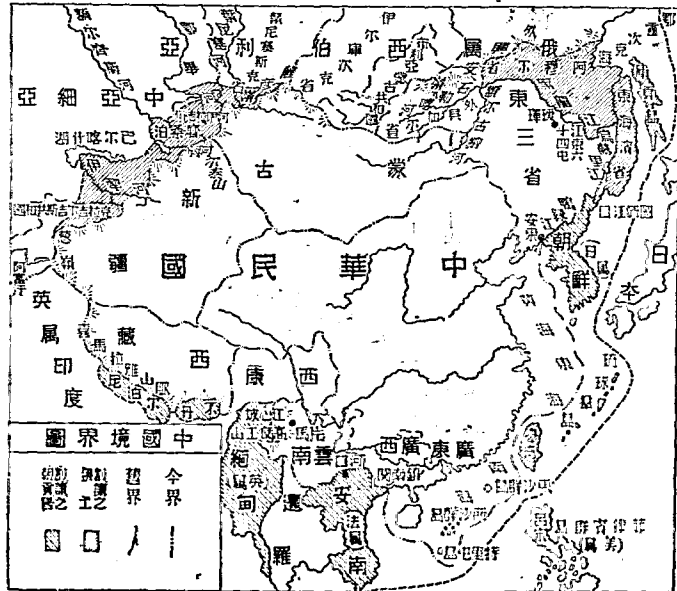
隔海相對。又以鴨綠江、圖們江及長白山，和日屬朝鮮接界。

東南靠着南海，隔臺灣海峽，和

日屬的臺灣及琉球相望。南境

直到西沙羣島的特里屯島；又

我國和英
法日蘇四
國屬地接
界



中緬未定
界

以鎮南關河口和法屬安南接界西南的佛海江心坡等地方和英屬緬甸接境但其中還有一部分，是中緬間未定的國界，急須交涉解決的。更西南以喜馬拉雅山脈和不丹、尼泊爾及英屬印度接界。西方過了葱嶺和天山的一部，便是阿富汗及蘇聯中亞細亞的境界。北方和蘇聯的西伯利亞，只隔了薩彥及阿爾泰等山嶺。東北以黑龍江、烏蘇里江和蘇聯的阿穆爾省及東海濱省（沿海州）相接。總之，我國國境從大體上看起來，東廣西狹，約成一大三角形，而被包圍於英、法、日、蘇四強國的中間。

備覽 近來蘇聯對於中亞細亞和西伯利亞，分設自治州、省和共和國，竭力經營，成效很好。現在他和我國接界的，自西而東，有：（1）托輯克蘇維埃社會主義共和國，（2）克拉克爾吉斯自治共和國，（3）阿伊拉德自治州，（4）葉尼塞斯克省，（5）伊爾庫次克省，（6）布利亞蒙古共和國，（7）外貝加爾省，（8）阿穆爾省，（9）東海濱省。國防關係複雜，是我國應當特別注意的！

提問要點

一 我國領土在世界上的地位怎樣？

二 我國國界的情形怎樣？那一段國界，急須設法解決？

第二章 山系

山脈複雜的成因

重要山系

我國山脈，成因各不相同，所以山系非常複雜。現在把那重要的列舉起來，可分喜馬拉雅山、喀喇崑崙山和外喜馬拉雅山、崑崙山、天山、阿爾泰山等系，依次說述在後面。

注 「一」山脈的成因，可分五大類：(1) 因強烈褶曲 (foldings) 而成的，如崑崙山、天山是；(2) 因拗摺 (Tilting) 而成的，山的兩面，常不對稱，一面急斜，一面緩斜，如太行山是；(3) 因斷層 (Faulting) 陷落而斷巖聳立的，如泰山是；(4) 因火山噴出物堆積而成的，如吉林的白頭山是；(5) 因侵蝕作用，經過長期間，各種岩石柔弱的部分先變為平地，那堅固的部分就聳峙為山，如廬山、峨眉山是。以上所說的最後兩項的山脈很短，或且不成其為山脈。實際上一條山脈的成功，常常兼具數種成因的。

喜馬拉雅山系

喜馬拉雅山從帕米爾東南行，橫隔在我國的西藏和印度、尼泊爾、不丹的中間，長約二千三百餘公里，廣約三百餘公里，是西藏和印度間的天然障壁。他的高峯超過五千公尺的，有數十個。山頂都積着雪，四時不消；喜馬

喜馬拉雅
山系可分
三部

拉雅的名稱，就由此而來。如果把這山系區分起來，大概可分西、中、東三部：西部從帕米爾起，到印度河發源的地方，有南加巴爾巴峯 (Nanga Parbat)，中部由印度河源到尼泊爾國境，有南達迭維峯 (Nanda Devi)，額非爾士峯 (Everest)，這是喜馬拉雅山系主峯所集的地方，東部跨了錫金、不丹等地方，高度漸減，但如恰馬拉峯 (Chamathars) 的高度，也還在五千公尺左右。

注 「喜馬」是「雪」的意義，「拉雅」是「住所」的意義，所以喜馬拉雅，一稱雪山。
備覽 額非爾士峯向稱爲亞洲的第一高峯，但一九三〇年三月，美國地理學會中國西南探險團，

更在喜馬拉雅山系中，發現比額非爾士峯更高的山峯了。

喀喇崑崙
山系的走
向

喀喇崑崙
山和外喜
馬拉雅山
系

喀喇崑崙山從帕米爾走向東南，他的最高峯，名叫戈得溫奧斯丁峯 (Godvin Austan)，又叫達帕森峯 (Dapsan)，高達八千六百一十公尺；更南行和外喜馬拉雅山相接。「外喜馬拉雅」的名稱，本是瑞典地理學家斯文海定 (Sven Eedin) 氏所定，後人又因他曾到那裏去探險過，所以也稱斯文海定山脈，實在就是我國向來所稱的岡底斯山脈，高達七千二百

公尺，沿雅魯藏布江的北面走着，和喜馬拉雅山相平行。

備覽 喀喇崑崙山，國人向來看做崑崙山西部的一峯，但據意大利人費里比氏 (Dr. de Filippo) 的調

查：二者並不是同一山脈，二條山脈的中間，夾有四五千公尺的高原，喀喇崑崙山的主峯戈得溫奧斯丁和崑崙山的主峯穆斯塔格 (Muztagh Ata)，相距還有二百餘公里。而且崑崙山的走向，是由西趨東，那喀喇崑崙山卻由西北走向東南。

崑崙山脈
分爲三支

北支從托
古茲達坂
起

崑崙
山系

崑崙山脈從新疆和閩向東走，脈勢逐漸開拓，可分北中南三支。

(1) 北支從托古茲達坂起，分支錯出，彷彿像花瓣，就中著名的，叫做阿勒騰塔格山，到東行青海北境，名叫祁連山。又稱南山，高達四千五百公尺。這山先從西南走向東北；到甘肅嘉峪關附近，折向東南；到皋蘭的北面，又折向東北，入寧夏，連接賀蘭山。又折而東，橫貫綏遠，察哈爾兩省，就是陰山山脈。這山脈東至察哈爾和熱河的中間，爲蘇克斜魯山，東北走入黑龍江省接大興安嶺，更折東南行爲小興安嶺。(2) 中支從巴顏喀喇山起，斜貫青海，高達五千餘公尺，東延於甘肅的南部，叫做岷山；更東出爲鳥鼠山，朱圉山，蟠冢山，和秦嶺相接。秦嶺也叫北嶺，他

中支從巴
顏喀喇山
起

南支從唐
古剌山起

的主峯是華山，華山山脈東入河南境，爲伏牛山、桐柏山（大別山），漸轉向東南，就是安徽的霍山。（3）南支從唐古剌山（當拉山）起，高達四千八百餘公尺；南下入西康、雲南境，就是橫斷山脈，這山脈大概是峻峭的縱谷，分做大雪山、沙魯里山、雲嶺，他念他翁山等。

備覽

托古茲達坂分支的名稱，經歐洲地理學家歷次調查的結果，分爲阿勒騰塔格山、齊門塔格

山、南柴達木山、哥倫布山等。

陰山山脈也叫大青山，東延是滿洲山系。

秦嶺的支脈，在川、陝之間的，有

巴山和巫山，入湖北叫做荆門山，他有一條支脈，走向西北，當陝、甘的地方，叫做隴山。到陝、西北部叫橋山。

山東的山脈，和秦嶺、長白山都不相連，孤立於平原的中間，自成一系，他的主峯叫做泰山，高出於海面

一千六百公尺。

橫斷山脈因山勢都是從北到南平行着，所以也稱縱貫山脈。南支走入印度支那半島，

所以也叫印度支那山脈。

南嶺山脈
的走向

南嶺
山系

南嶺山脈從東北趨向西南，在浙江、安徽、江西三省之間的，爲仙霞

嶺山脈；在江西、福建之間的，爲武夷山脈；在江西、湖南、廣東、廣西四省之

間的，叫做五嶺山脈；又西爲貴州的苗嶺，至雲南的東南部，漸漸折向南行，又轉向

東南，成爲安南山脈。在這山系的南面，還有一條勾漏山脈，向來當他是南嶺的支脈。從這山脈分支渡海到海南島，叫五指山。

備覽 南嶺山脈的走向，係參考法人戴普勒 (Dozprad) 的 *Etatle Geologique du Yunnan Oriental*,

1919, Pl. 7, P. 300, Fig. 15.

天山系

迪化以西
的山脈
迪化以東
的山脈

天山山脈橫互於新疆省的中央，分全省爲南北二路：南路多沙漠；北路多山。他在迪化以西，構成博羅霍落山至汗騰格里山間的諸山脈。這些山脈或向東南偏東走，或向正東走，大致互相平行。迪化以東的山脈比較開展，在北的叫博格多山，向東南延長，到東經九十六度半；在南的叫闊克帖克山，延長到哈拉泊附近。闊克帖克以南，又有庫爾塔格山，東抵布隆吉河，西接汗騰格里山。汗騰格里山高達七千餘公尺，爲天山的主峯。

備覽 汗騰格里的意義，以蒙語稱「王」叫「汗」，稱「天」叫「騰格里」，猶言「天山之王」。

阿爾泰山系

阿爾泰山起於蘇聯境內的齋桑泊東北，蜿蜒於額爾齊斯河和葉尼塞河發源地方，從西北走向東南，聳峙於準噶爾盆地和西蒙古的中

阿爾泰山
的地勢

間；山的北面，斷層陷落地，先後相接，並且愈陷愈深，蒙古的烏布薩泊，就是陷落最深的地方。其北崛起，的叫做唐努山，高達二千餘公尺。唐努山到庫倫的南方，又轉向東北，叫做肯特山。唐努山的外面，沿着中蘇邊界的，又有薩彥嶺，他的高度自一千一百公尺至五千公尺。阿爾泰山的南面，復有階級斷層，北升南降，造成準噶爾盆地。

備覽

阿爾泰山，蒙語是金山的意義。

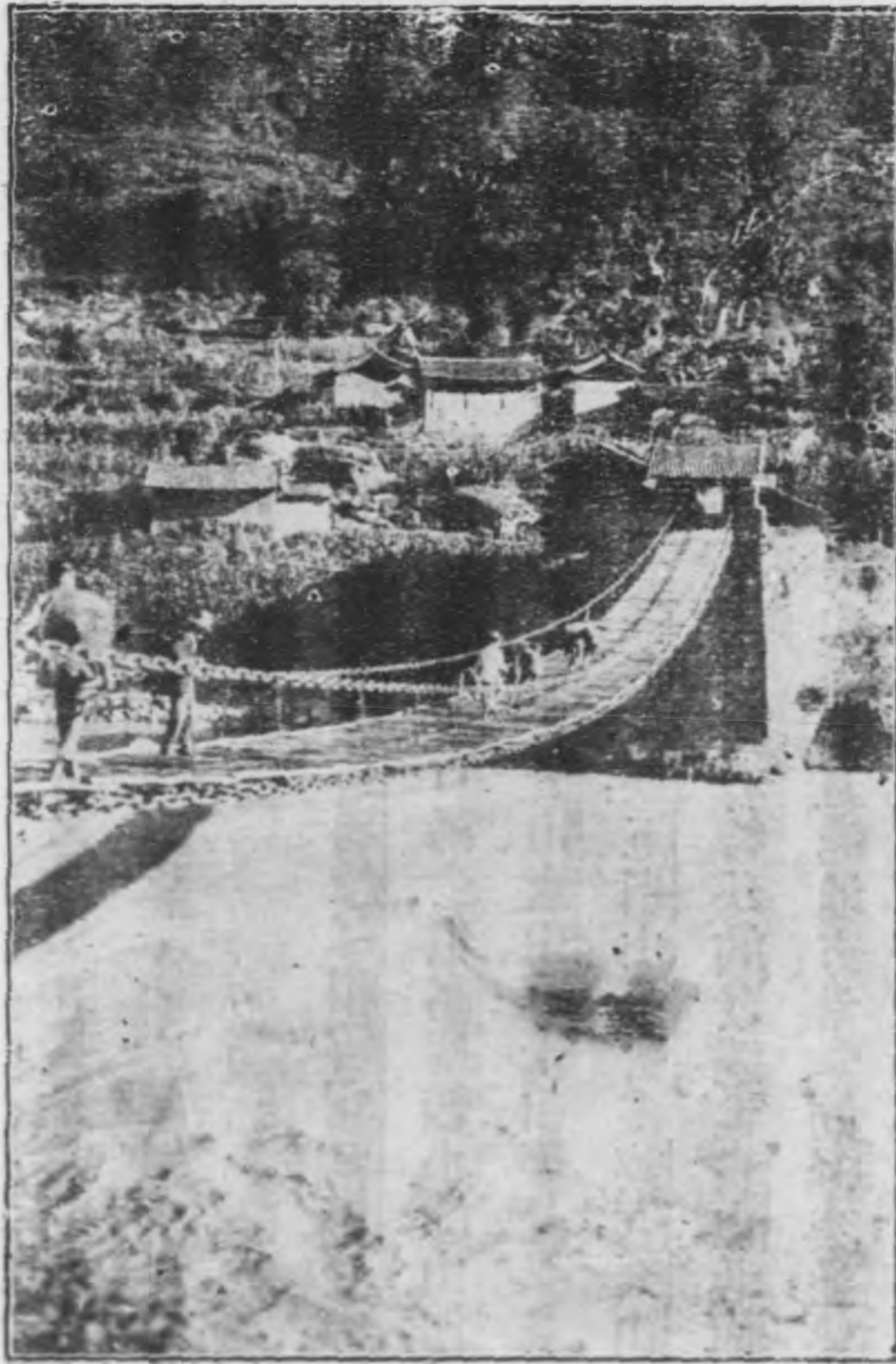
山脈的利
害

山脈對於
人生的影
響

山脈影響於人生很大，高峻山地像喜馬拉雅和喀喇崑崙等山，因氣候關係，不適於人類的居住；所以人口稀少。但高度較小的山地，氣候溫和，風景優美，又為避暑勝地；像雞公山、廬山、莫干山等是。又各山地往往保存各民族的特殊情形，像苗嶺一帶多苗族，五指山一帶多黎人，天山一帶多回族。甚至山的兩面，風俗習慣也各不相同，且有特殊的發達，像陰山北面的人民多業牧畜，南面的人民多業農牧。但是山脈綿互的地方，常常妨礙交通，像秦嶺一帶要靠棧道，橫斷山脈一帶多賴鐵索橋等；所謂「山性使人塞」於文明

的發展很有阻
力。不過像興安
嶺和南嶺的森
林，祁連山的牛
羊，阿爾泰山的
金礦，天山的野
獸，武夷山的茶
葉等天然的富
源，卻都對於民
生有很大的關
係。

橫斷山脈地方的鐵索橋



備覽 由山脈的方向，而生雨量的多少，交通的便否；由地盤的傾斜，而生溫度的差異；由山谷的方
向，關係到交通、氣候各方面，直接間接影響於人類都很大。於是隨人類知識的發達，講求變化地形，或關

補這種缺陷的方法去謀生活區域的擴大像穿掘隧道栽培森林多設梯田排除積水等工事都是改造自然的方法。

提問要點

- 一 我國山脈，約可分爲幾系？
- 二 崑崙山脈分爲幾支？他的大勢怎樣？喀喇崑崙山何以不是崑崙山西部的一支？
- 三 南嶺山系的走向，和其他山系有什麼不同？
- 四 阿爾泰山的起點、走向、和兩側的地層怎樣？
- 五 我國山脈，影響於人生怎樣？

第三章 水系

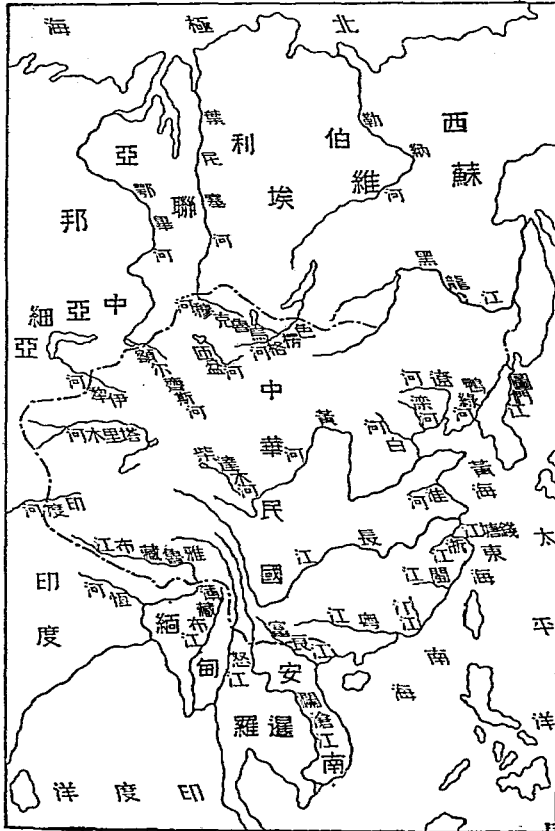
我國水系
分爲沿海
和內陸二
種

重要 水系

我國水系，可分爲沿海和內陸二種，屬於沿海的，又分爲北極海、印度洋、太平洋三斜面。不過流入北極海、印度洋的諸水，只上流在我國，下流都在外國境內。所以從交通的便利講，要推太平洋斜面的諸水。至於內陸諸水，往往瀆爲湖泊，不通海洋，除便利灌溉外，在交通上，沒有多大關係。

四大河流

中國水系概要圖



流入太平洋諸水

次之為閩江、浙江、淮河、白河、漢河、遼河等。他如圖們江和鴨綠江，是

初中用新中華本國地理 下冊

一二

明：用附表說於左，其他河流，分說將上面所說的四大河流，分說於左，其他用附表說明。

長江是 (1)

流入太平洋諸水，以長江、黃河、粵江、黑龍江四大河流為最巨，

韓的界水，也流入太平洋的。現

將上面所說的四大

河流，分說

於左，其他

用附表說

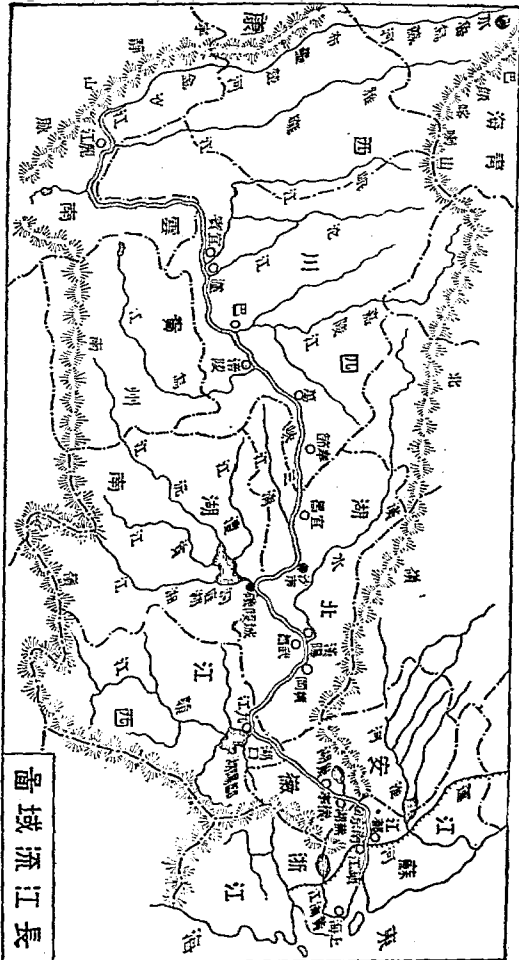
太平洋斜面次要諸水

水名	發源地	流域	注入處
圖們江	長白山	吉林、朝鮮	日本海
鴨綠江	同上	遼寧、朝鮮	黃海
遼河	興安嶺	熱河、遼寧	渤海
灤河	陰山	熱河、河北	同上
白河	獨石口	同上	同上
淮河	桐柏山	河南、安徽、江蘇	河口淤塞舊 逕入江
浙江(錢塘)	黃山、仙霞嶺	安徽、浙江	東海
閩江	仙霞嶺	福建	同上
韓江	大杉嶺	福建、廣東	南海
元江(富良)	點蒼山	雲南、安南	同上
瀾滄江	當拉山	西康、雲南、安南	同上

以上是要次河流，其他支流和流域甚短的河流，現不列舉。

我國的第一大川，也是亞洲的第一長流，匯集南嶺以北，北嶺以南諸水而注於海。發源於青海西南巴顏喀喇山脈的南面；上流叫木魯烏蘇河。東南流，叫布墨

楚河。經西康的寧靜山（雲南山脈）東，到雲南麗江縣北，叫金沙江。折向東南流，會雅薩江。到四川宜賓縣北，會岷江。從此以東，纔叫長江。至瀘縣，會沱江。至巴縣北，會嘉陵江。至涪陵縣東南，會貴州來的烏江（黔江）。經萬縣南，至奉節縣以東，經三峽——瞿塘峽、巫峽、西陵峽，水勢很急。過宜昌沙市，又東南到



一四

城陵磯，洞庭湖合湘，資，沅，澧四水來會。東北至武昌，漢陽間，和漢水合流。經過黃岡，九江，至湖口，有章，貢二水合流的贛江東挾盱江，西挾袁江，北流和修江，鄱江等水同注鄱陽湖，自南來會。斜向東北入安徽，在西北岸會巢湖水，東南岸會青

弋江。又東過南京，經鎮江和江都間，與運河相交，略成十字形。又屈折東流，至上海，會黃浦江，注入東海。綜計流域凡十省；本流長約五千七百餘公里，大汽船可到漢口，中等的可達宜昌，淺水汽船，亦可溯三峽直到巴縣。支流可以通航的，約有一萬七千餘公里。沿岸土地肥沃，真是全國命脈所關的地方。

注「一」長江在江都（揚州）鎮江的中間，又叫揚子江，因古時揚子津得名，今人也通稱長江為揚子江。

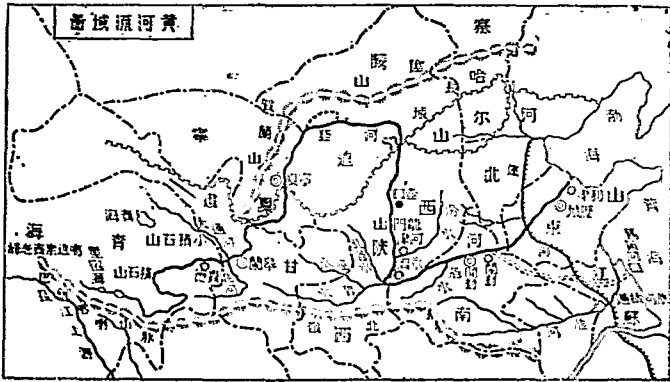
備覽 孫中山先生整治揚子江（長江）的計畫，大意說：『欲治揚子江口，須將其口三水道（北、中、南）閉其二，獨留一股。建一雙石隄，自長江入海之處起，直接深海，至離岸四十英里之沙尾山為止，所費約一千六百萬。而在

三峽風景圖



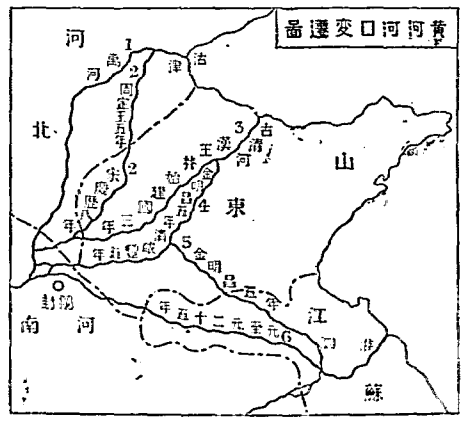
巴顏喀喇山是二大川分水嶺

巴顏喀喇山就是這二大川的分水嶺，上源小湖頗多，名叫星宿海。曲折東流，繞積石山麓，經過貴德縣北。入甘肅省，南會洮河，北合大通河。北流經皋蘭，乃折向東北入寧夏省；更折北流，循長城，經寧夏縣賀蘭山東；折東流入綏遠。更折向南流，成一大曲，便叫河套。更向南流入長城，作山西、陝西兩省的界河（只平民縣是陝西的轄地）。在山西省境，先後納離石水、汾水、涑水；在陝西省境，先後納無定河、延水、渭水。至潼關阻於秦嶺，又折向東流。初經山西、河南兩省界上，然後橫貫河南省，南岸有洛水從西南來會，北岸有發源山西省的沁水從西北來會，到汜水縣以



黃河多水
患的原因

後，陡落平地。再東北流，穿過河北省南境，至山東省西境，越運河，經歷城縣北，到利津縣東北，注入渤海。全長約四千六百餘公里，是我國的第二大川。下游河道從古以來，大變遷有六次，汎濫潰決的事，更是常見。這因為發源於高地，上游中游所經過的地方，大半是砂礫黃土，所以水中多帶着泥沙。上流水勢很急，不易停積，一入平原，流緩沙停，河道就易淤塞而致潰決，從開封以東到河口一帶，就常常鬧着水災。現在下游的河道，便是清咸豐五年由淮、泗故道潰入濟水所成的新路。全流域內，除河套一帶，可資灌溉航行外，其餘都是有害而無利，倘和長江相比較，一病國，一富國，恰成一個反比例。



注 〔一〕從來黃河下游的變遷，或北入河北奪沽河注渤海；或南入江蘇，奪淮、泗注黃海。他的大變

(天)

還有六次：(1)在夏禹時候；(2)在周定王時候；(到宋慶曆時又循此道)；(3)在漢王莽時候；(4) (5)在金明昌時候；(6)在元至元時候。現在下游的河道，就是金明昌時出古清河的故道。〔一〕黃土層地帶，綿互陝西、山西、河南諸省；土色深黃，地質鬆裂，河水經過，遂成淤濁，水亦轉成黃色。

備覽

孫中山先生整治黃河和其支流的計畫，略說：『黃河出口，應事浚深，以暢其流，俾能驅淤積以出海洋。以此目的，故當築長隄，遠出深海。隄之兩岸，須成平行綫，以保河幅之劃一，而均河流之速度。此河可供航運以達甘肅之蘭州，同時水力工業，亦可發展，渭河、汾河，亦可以同一方法處理之，使山陝兩省，有可航之河道。』

粵江上游
分爲三支

(3) 粵江 粵江爲嶺南諸水所匯成，他的上流分三支：在廣州東的叫東江；在廣州北的叫北江；在廣州西的叫西江。東江源出江西省南境；北江源出湖南省南境；西江源流最遠，上流分爲黔、桂三派。黔江也叫紅水河，他的上流叫南盤江、北盤江，從雲南的東北境，貴州的西南境，東流入廣西境，到象縣，會柳江；到桂平，會鬱江。鬱江上源有二：即西洋江和麗江，一出雲南，一出廣西和安南接界的地方，——二江會流，稱鬱江，黔、鬱合流，稱潯江（桂平舊稱潯州）；東流至

粵江之利
次於長江

蒼梧，有桂江從灘湘分流向東南來會，從此以下，便叫西江了。更東流至三水，會北江，至廣州東，會東江，三江合流，又有珠江的名稱。

由虎門經三角洲，注入南海。全系經流四省，長約二千五百餘公里。汽船由東江可到龍川，由北江可到曲江，由西江可到邕寧。水利的富饒，次於長江，在我國諸水中位列第一。

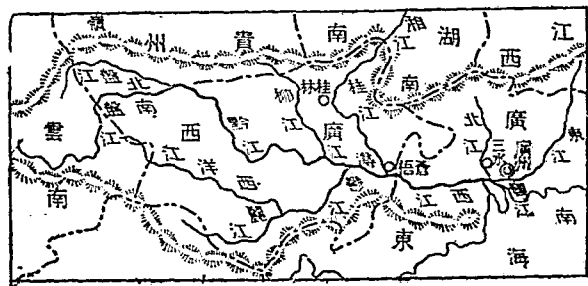
注 〔一〕珠江因廣州城南的海珠洲得名。外人或稱為廣東

河，但都是指此水的下流而言。

(4) 黑龍江 黑龍江是我國東北的大河流，他

的流域，包括東三省和蒙古等。上源有二：都在蒙古的車臣汗部，以肯特山為分水嶺。北源叫鄂嫩河，東北流入蘇聯外貝加爾省的赤塔東境，會音果達河，又東北流，叫石勒喀河。南源叫克魯倫河，東流入黑龍江省匯為呼倫池，池東南

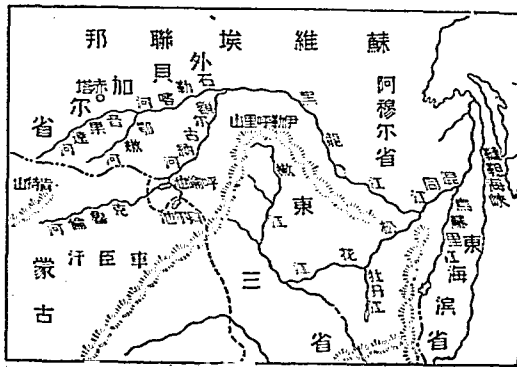
粵江流域圖



黑龍江全長四千餘公里

有貝爾池挾哈爾哈河北流來會，又東北流，經行邊界上，叫額爾古納河，至漠河的西面，和石勒喀河會合，始稱黑龍江（江以北，是蘇聯的阿穆爾省；江以南，是我國的黑龍江省），折向東南流，成一大環曲形。至吉林省東北部，有松花江挾嫩江、牡丹江等支流從西南來會。又折向東北流，至伯里，有烏蘇里江自南來會，別稱爲混同江。他的東岸，便是蘇聯的東海濱省了。又東北流，注入韃靼海峽。全長四千餘公里，下流可通汽船。他的支流，以松花江爲最富水利。這流域和我國東北部的關係很大。但自璦琿訂約後，黑龍江以北的地方，除江東六十四屯外，都割歸蘇聯，黑龍江就成爲兩國的界河了。

黑龍江流域圖



入印度洋
諸水利益
很少

流入印
度洋諸
水

此等河川的上流，都在我國的南部，或縱流，或曲折流，經行於英國的屬地——緬甸、印度——和暹羅，然後流入印度洋。各河上流多湍急，不便航行，利益很少；就中以雅魯藏布江和怒江較大。茲列表如左：

水	名	上	源	流	域	注	入	的	海	洋
印度河	西藏的阿里部	西藏的阿里部	從西藏流入印度	橫流西藏經西康南流入印度	阿喇伯海	下流和恆河合注印度洋				
雅魯藏布江	近的地方	西藏西境和印度河源相近的地方	從西藏經西康雲南流入緬甸暹羅間	從西康流入緬甸	的孟加拉灣	下流就是薩爾溫江注入印度洋的馬爾達班灣				
怒江（也叫潞江）	源出西藏的布喀池					下流就是伊拉瓦底江注入孟加拉灣				
薄藏布江	西康西境									

入北極海
諸水下流
地入寒帶

流入北極
海諸水

此等河流，祇上流在我國北部；經流蘇聯的西伯利亞，注入北極海。流域雖廣，然大部分都在蘇聯境內。且下流地屬寒帶，河水冬季結

冰，有四五月之久，所以交通不便。祇上流在我國的，以額爾齊斯河和色楞格河稍有灌溉的利益。現列表於下：

水名	源	域	流	注入的地方
烏魯克穆河	源出烏梁海庫蘇古爾泊	從蒙古北流入西伯利亞	下流合併為	北極海的葉尼塞灣
色楞格河	源出唐努山及杭愛山	同前	葉尼塞河	塞灣
額爾齊斯河	源出阿爾泰山	從新疆東北流入西伯利亞	下流為鄂畢河	北極海的鄂畢灣

內陸諸水的利益

內陸諸水

此等河流，在新疆、青海、蒙古為最多。諸水所經過的地方，水草豐富，畜牧之外，並適宜於耕稼。現列表如下：

水名	源	域	注入的地方
塔里木河	合天山以南崑崙山以北諸水	新疆南部	羅布泊
伊犁河	合天山北麓諸水	從新疆西北流入蘇聯中亞細亞	巴爾喀什湖
柴達木河	源出青海東部的扎遜池	柴達木盆地	達布遜淖爾
匯盆河	杭愛山和阿爾泰山諸水	從蒙古三音諾顏到科布多	伊克阿拉克泊

河流的重要

河流對於人的影響

河流對於陸地的重要，如同人身上的血管一樣。我們如果沒有血管，那就變成爲麻痺的身體；陸地沒有河流，對於人類的活動就覺枯燥閉塞了。但河流除供給水料，出產魚介，便利交通，和灌溉農田外，又因所在地位不同，各有各的功用：如黑龍江、圖們江、鴨綠江等，是國防的天塹；長江和粵江等下流，不但能夠調和氣候，他所造成的沖積層，地質肥沃，尤其可以促成農業的發達；他如黃河因爲常常汎濫，瀾滄江因爲河道湍急，塔里木河砂礫水淺，功效就很微小。又河流經行山間，往往磨削岩石，使礦脈露出；或磨碎岩石爲細砂而殘留金屬物。至於三峽和鏡波湖（牡丹江上流）的水力，又可利用他來發展工業，尤爲現今的要圖。

提問要點

- 一 我國水系，依照河流的方向，可分爲幾類？
- 二 我國流入太平洋的大水有幾？各大水的流長和水利怎樣？小水有幾？他的源委怎樣？
- 三 孫中山先生對於長江、粵江、黃河等，有怎樣的改良計畫？

四 我國流入印度和北極海各水的概況怎樣？

五 河流對於人生的影響怎樣？

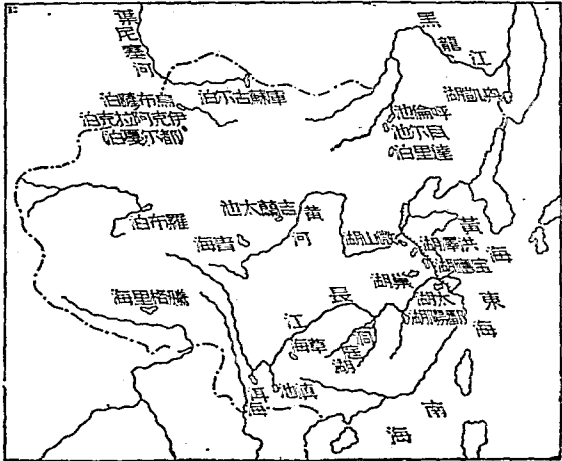
第四章 湖泊

湖泊的種類

我國因地勢複雜，河流衆多，所以湖泊的種類很多：

大概在平原的，叫做澤湖，如洞庭、鄱陽等湖是；在山間的，叫做斷層湖，如滇池、洱海等是。這兩種湖泊，往往匯合諸水，流入大川，所以又叫做交與湖；又因他的水味是淡的，所以也叫做淡水湖。至於瀦蓄在內陸的湖泊，叫做海跡湖；因為他沒有出口，水味帶鹹，所以也叫做鹹水湖。

中國湖泊概圖



備覽 我國湖泊向有澤、淞、池、蕩、潭、爾、諸爾、海子等名稱，實在同是一樣的東西。湖泊的成因有三：(1) 地面發生升降變動，造成一盆地的陷穴，如洞庭湖是；(2) 侵蝕作用，造成多孔的地面，如勝格里海是；(3) 河流所帶下的泥土，淤塞了河流或海灣的出口，如西湖等是。

洞庭湖

淡水湖

淡水湖以湖南省的洞庭湖為最大，周圍約有五百餘公里，滙合湘、資、沅、澧四大水，向北流入長江。他的東北角有孤立的君山，風景很好。

鄱陽湖

鄱陽湖在江西省的北部，周圍有四百餘公里。滙合了贛、信、鄱、修諸水，也北流入長江。北面湖口的大孤山，形勢很是險要。太湖跨江蘇、浙江兩省的中間，周圍有四

太湖

洪澤湖

百餘公里，雖沒有大河流入，可是衆流紛錯，水量很富。湖的沿岸多繁盛都市；湖中小島像棋子一般分布着，就中以東西二洞庭山為最著，風景如畫。洪澤湖位置在江蘇、安徽兩省的交界地方，周圍約二百餘公里，淮水流入其中，魚鹽之利很富。此外江蘇的寶應、高郵、邵伯諸湖，江蘇、山東交界的微山湖，浙江的西湖，安徽的巢湖，雲南的滇池，洱海，吉林邊界的興凱湖，黑龍江省的呼倫池等，也都是著名的淡水湖。這種淡水湖，大半分布在東南一帶。

青海

鹹水湖

鹹水湖以青海省的青海為最大，周圍約五百公里，湖面高出於海面三千四十公尺。湖水鹽分濃厚，水色深藍，所以叫做青海。所受的水，以布喀河為最大。湖中有三、四小島，風光明媚，就中一小島上，建有喇嘛廟，土人看做聖地。羅布泊在新疆省的天山南路，注入的大水有塔里木河。周圍約二百餘公里，水味多鹽，古時叫他為「鹹湖」，但近來鹽分逐漸稀薄，產有鯉魚和水獺等。

羅布泊

天湖

騰格里海

其他鹹水湖

騰格里海在西藏的東部，西藏人叫他為「納木錯」，是「天湖」的意義。周圍約一百七十餘公里，藏人也看做聖地，來湖邊朝拜的絡繹不絕。此外山西的解池，寧夏的花馬池和吉蘭泰池，蒙古的烏布薩泊和伊克阿拉克泊，青海的達布遜澤爾，西藏的牙木魯克池，也都是著名的鹹水湖。這種鹹水湖，多分布在西部和西北部一帶。

交與湖的功用

湖泊對於人生的影響

大湖泊附近一帶，空氣的濕度必高，冬溫而夏涼，調劑成爲良好的氣候，影響於人生很大。但各湖因性質和所在地的不同，他的功用也就相異。像洞庭、鄱陽、太湖等，不但附近的農田，受他的浸潤，造成沃

原湖泊的
芻用

壤而且富產魚類，供給人民的食用；調節水量，減少汎濫的水患，功效尤大。像羅布泊、青海、吉蘭泰池等，附近人民的食鹽，大半在這裏取給，和民生關係也大。此外如西湖、君山等，風景優美，引起人民的美感和遊興，對於民族身心上又很有關係。但是湖泊如果日子長久，不加以疏濬，往往因淤淺而面積縮小，利益也就漸薄，甚至因水大不能容納，滙歸，往往汎濫成災。

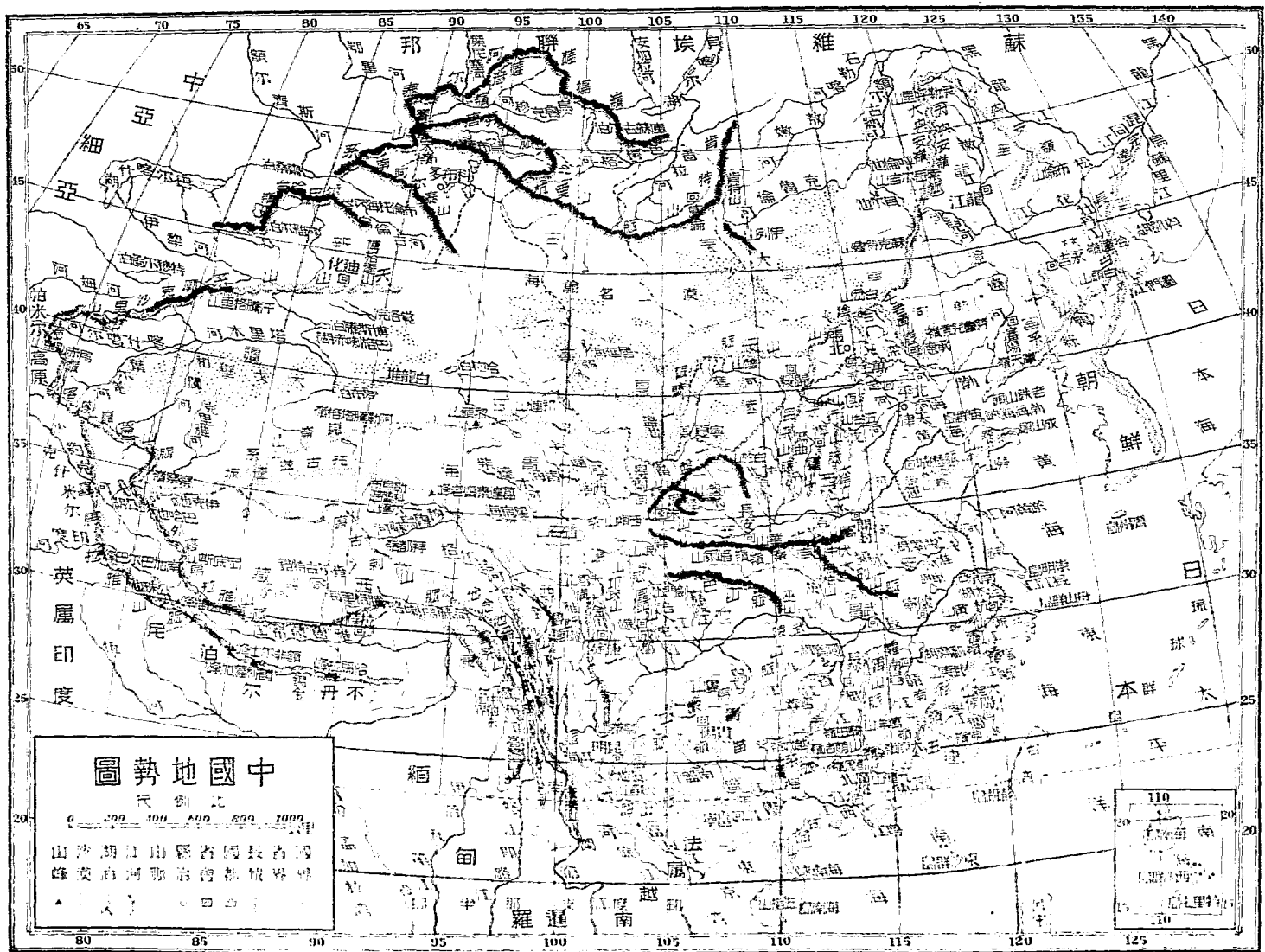
提問要點

- 一 我國湖泊可分幾種？造成的原因怎樣？
- 二 我國淡水湖的概況怎樣？
- 三 我國著名的鹹水湖有幾？多分布在那一帶？
- 四 湖泊影響於人生怎樣？

第五章 地勢和地質

我國地勢
的分布

我國因山嶽、河流、錯綜分布，造成高低不同的地勢。詳細分析起來，有江淮平原、兩湖灌域、江漢平原、成都盆地、康藏高原、南嶺、西部山



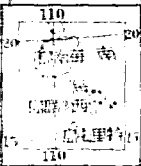
中國地勢圖

比例尺

0 200 400 600 800 1000 公里

中國各省區長治短治
 最高山脈 大河 重要城市

▲ 重要城市 ○ 重要城市



厘米

道大和麥燕的上層土黃域流河黃

第二編 第五章 地勢和地質



我國地勢可分為四種

山嶽地占全國三分之一

沙漠占高原三分之一

丘陵地的蘊藏

平原的豐饒

嶺地帶、沿海地方、灤河和白河流域、黃河流域、河套地方、北方沙漠帶、黑龍江和遼河流域、塔里木河內陸灌域等各個自然區域。就大體歸納起來，又可以分做山嶽地、高原地、丘陵地、平原地四種。

(1) 山嶽地以西藏、西康、青海、甘肅、四川、雲南、貴州、山西、熱河為主要，新疆、蒙古、綏遠、察哈爾、陝西和山東省的一部，亦屬此類。全而積約占全國三分之二，煤鐵的蘊藏很豐富。但是交通不便利，產業未發展，是應得趕緊開發的。

(2) 高原地綿亙於蒙古、新疆、青海、西藏各部，就中沙漠達一億五千一百餘萬方公里，占高原三分之二；這種沙漠影響於人生很大，但有水草的地方，卻很適宜畜牧。

(3) 丘陵地以江西、湖南、兩廣、福建為主要，而燕、魯、豫、秦、皖、浙、鄂省的一部分，也屬此類。他那豐富的蘊藏急當開發，和山嶽地帶大略相同。

(4) 平原地以江蘇為主要，而皖、浙、燕、魯、豫、鄂、四川的一部分也屬此類。其中除黃土層地利較薄外，豐饒居全國第一，各大湖附近一帶，尤其繁盛。

備覽 普通以陸地突然隆起，高過海面五百公尺以上的，叫做山嶽。沙漠的成因，因陸地四面環

山，蒸發多而雨量少，土脈不能凝結，遂至乾燥而成為沙漠。平原的成因有二：(一)侵蝕平原，就是山嶽

受日晒冰凍，風摧雨打，經過長期間，減削成爲平原；(2)沖積平原，因河流的沈殿和堆積作用，經過久遠年代，就變成平原。

長江南部的地質

長江北部的地質

東三省的地質

青海西藏的地質

新疆蒙古的地質

我國地質的概況

我國地勢，既然非常複雜，地層也就很不一致；長江南部，有廣大的石灰質高原，地質是屬石灰岩、沙岩、黏土、噴火岩等類。從杭州灣以南沿海地方，大部的組織，是花崗岩、玢岩；附近的島嶼，多屬火山岩。長江以北，地質上結構，西北部高原多屬黃土，東部平原屬沖積層，此外屬太古代和古生代的岩石組成。東三省的大部組織，也屬太古代和古生代的岩石，祇有遼河和松花江流域一部，屬沖積層。青海西藏地方，北部多屬古生代的地層，南部頗富後代的水成岩。新疆、蒙古，中央概是沙漠，是古代大湖沼的遺跡；周圍山地，多屬火成岩和古生代的組織而成的。茲列表如左：

代	紀	世	發見地點
太古代	片麻岩紀		山東遼寧及河北山西的陰山一帶
	結晶片岩紀		秦嶺伏牛山橫斷山脈和雲南大理一帶

新 生 代	第三紀	舊成期	始新世	漸新世	層 新生代地質尙無精確研究其所知道的爲黃土沈積	
		新成期	中新世	鮮新世		
	第四紀			洪積世	沖積世	
中 生 代	白堊紀			蒙古川壩等地		
	侏羅紀			四川盆地和雲貴高原等地		
	三疊紀			雲南		
	二疊紀			山東和長江流域		
	石炭紀			江浙安徽湖南湖北四川雲南等地		
古 生 代	泥盆紀					
	志留利亞紀			川鄂滇黔等地		
	寒武利亞紀			雲貴黔陝各區和崑崙西南並巴蜀一帶		

備覽 在百餘年前，有德人李喜霍芬 (Richardson)、匈牙利人洛奇 (L. Loosy)、俄人奧布爾奇夫 (Oruchev) 漫遊我國各地，考察各省地質，著書報告。於是我國地盤的構造，稍有端緒。民國初元，農商部設立地質調查所於北平，從事地質礦產的測勘，分途四出，作實地的報告，於是我國研究地質學的人，逐漸增多，各地的地質，也逐漸探明。

提問要點

- 一 我國那幾省是山嶽的主要地？面積約占多少？他和人生的利害怎樣？
- 二 我國沙漠面積約占高原地多少？高原地及丘陵地和人生的關係怎樣？
- 三 說明我國平原所在地和他的利益。

四 我國地質的概況怎樣？

第六章 沿海的概況



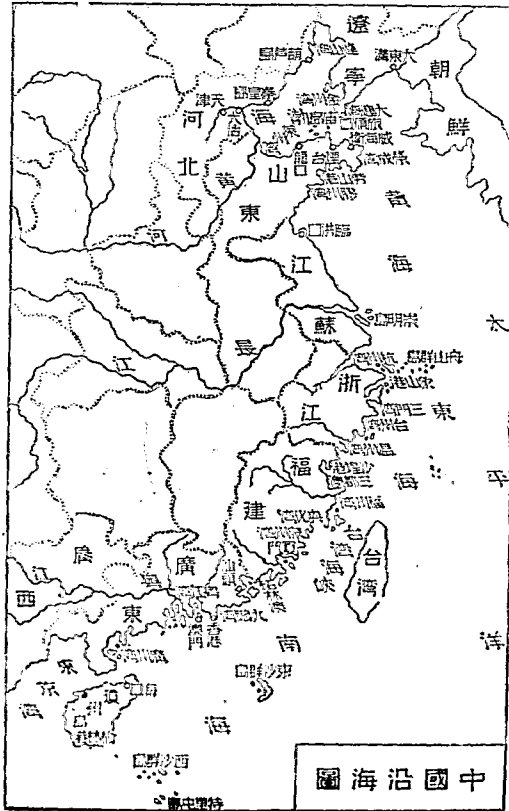
四大海的區劃

我國東南濱海，海岸綫延長達四千四百五十九公里；沿遼寧、河北、山東、江蘇、浙江、福建、廣東七省，略成一半圓形；分爲渤海、黃海、東海、南海四區。當渤海海峽之內，有遼東、山東二半島抱着的，叫做渤海，中有遼東、渤海、萊州三大灣，因各大河泥沙注入沖積的緣故，面積日漸縮小了。出渤海海峽，北從鴨綠江口，南繞山東的成山角，經過膠州灣、海州灣南下，到長江口北岸的海面，叫做黃海。從長江口以南，經杭州灣（錢塘江口）到臺灣海峽的海面，叫做東海。從臺灣海峽以南，經過粵江口，到東京灣的海面，叫做南海。最近政府爲防止外人侵略海權起見，已從事區劃領海綫。

注 〔一〕

我國沿海略成
 一半圓形，如以
 湖北省的宜昌
 做中心點，畫一
 個半圓圈，那麼，
 天津、青島、寧波、
 廈門、汕頭、香港、
 北海等海港，都
 在這圓周上。又

這半圓上可以分爲三部：從天津到寧波，是北部海岸；從寧波到汕頭，是中部海岸；從汕頭到北海，是南部海岸。〔二〕凡沿海各國，於沿海的港灣、內海等，在一定界綫以內，得保其完全主權的，叫做領海。舊以距海岸三海里爲度。從公曆一八九四年巴黎萬國國際公法會議後，以六海里爲領海的定界，六海里以外

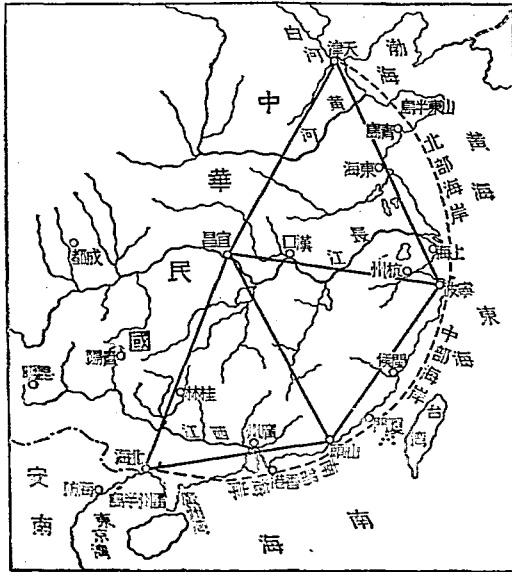


則稱爲公海。近來我國沿海，常常有日
本人侵犯我國海權，擅自闖過來捕魚
等事，所以現在海軍部已從事於劃定
領海綫。

備覽 海底的高低，也像陸地的
有山岳、丘陵、平原一樣。我國海底，以渤
海爲最淺，他最深的部分，也只有三十
五公尺；黃海北部最深的地方，有七十
三公尺，南部有八十八公尺，其中又有
九十九公尺和一百零二公尺的深潭
兩處。東海在琉球羣島以西的，最深不

過九百六十公尺，以東則是一千公尺以上的深洋了。南海較深，在三百公里以外的，就有二千餘公尺的
深度。

中國沿海輪廓圖



岩岸多港
淺島嶼沙
岸迤相反

港灣

海岸綫有岩岸和沙岸的分別：岩岸多灣曲，沙岸多逕直。岩岸大概是山脈所構成，所以島嶼紛錯，港灣良好；沙岸往往沙灘連亘，富於鹽墾而不便於交通。在渤海和黃海的中間，有遼東、山東二個半島，南北對峙着，都是岩岸；沿岸多良好的軍港和商港，船艦停泊很適宜。黃海的南部，從淤黃河口起，至於江蘇省的東北，迤南到長江口，這一帶多沙岸，平灘漫衍，港灣很少；除臨洪口和埭子口外，可以停泊船艦的地方很少。東海從長江南口起，迤南到杭州灣，沿岸亦少屈曲；錢塘江口雖闊，然因潮流的急湍，沙洲的起伏，所以不適用於汽船的往來。過此以南，直到南海的東京灣止，是南嶺山脈的餘支所盤亘，都是岩岸，所以港灣紛歧，島嶼羅列，佳港很多。現將各海岸的港灣、島嶼舉要表列如左：

港灣	東海	渤海	連山灣	金州灣	萊州灣	龍口	塘沽	天津
		黃海	大東溝	大連灣	旅順	煙臺	威海衛	榮成灣
		杭州灣	甬江灣	象山港	三門灣	台州灣	溫州灣	沙埕港
		三都澳	福州灣	興化灣	泉州灣			

南海

- 柘林澳
- 汕頭
- 大鵬灣
- 粵江灣
- 拱北灣
- 唐家灣
- 廣州灣
- 北海港
- 海口所
- 榆林港

島嶼……廟島羣島 崇明島 舟山羣島 廈門島 香港島 海南島 東沙羣島 西沙羣島

半島……遼東半島 山東半島 葫蘆島 秦皇島 澳門 雷州半島

注 「一」瑤子口在江蘇大浦港和陳家港的中間，據中國商船駕駛員總會的最近調查，說瑤子口

滿潮的時候，面積闊約二百十三公尺，深約八公尺，頗便輪船停泊云。 「二」錢塘江口即杭州灣，形如漏

斗，外面廣約一百餘公里，內面廣約二十公里，為全國大灣之一。只因潮汐起伏太烈，流勢險急，且水底很

淺，所以在航業上很少價值。

海流可分
三派

海流

我國沿海海流，可分為三派：一派叫做熱流，又因他的顏色呈深藍色，所以也叫做黑潮。這派海流從臺灣南端分歧，沿岸北流，和北來的寒

流相會合。一派叫做寒流，由朝鮮東北的日本海南下，到黃海，和熱流相會合。一派

叫隨風波流，因東北和西南季候風的吹向不同，波流也隨着流轉。從十月到四月，

為東北季候風，海流向西南流；四月以後，西南季候風起，就向東北流；他的速率，跟

海的人，常常觀察月的朔望來做潮汐高低的標準。只有錢塘江口因為潮流湍急，不能航行，現浙省當局正在設法改良。

備覽 海水溫度和內地的水溫不同。在二月的時候：山東省附近的溫度為華氏表三十二度到四十一度；浙江省附近為五十度；香港附近為六十八度到五十九度；海南島附近為七十八度。如在八月的時候：從山東半島到香港的中間，為華氏表七十七度到六十六度，再由山東半島往北，則為六十九度到五十九度；海南島附近為八十六度到八十二度。潮汐的成因，由於地球自轉時，受月球吸引力的緣故。同時太陽的吸引力，亦有同一的作用，不過他的影響較小。地球全體為月所吸引，團結不固而比較容易流動的水，尤易順應此種吸引力，發生潮汐。有時候日和月同力作用，就發生大潮汐；有時候二力相反，就發生小潮汐。

海對於
人生的
影響

海不但能調和氣候，使島嶼和海岸的四季，晝夜的溫度，沒有多大差異；又能供給多量的水蒸氣，吹入大陸，變成雨澤，使生物容易發育。并且沿岸又多魚鹽的利益；像渤海、黃海、多海、參、鮑、魚、帶、魚、黃海尤多鯊、魚、石首魚、南海、多江、瑤柱、蠣、蠔等；渤海、沿岸產長蘆鹽、東海一帶產淮北鹽、南通一帶

產淮南鹽、杭州灣一帶產浙鹽等。海產既豐，容易招致人民居住到島嶼或沿岸，直接或間接都可促進港灣的發達。而且沿海的住民，性質大都活潑靈敏，富有冒險性和進取心，所以像福建、廣東等省人，到外洋去的就很多了。

提問要點

- 一 我國沿海可分為幾區？各海的地位怎樣？
- 二 我國海岸在構造上可分幾種？岩岸和沙岸的利害怎樣？
- 三 我國海流可分幾派？各流的流向怎樣？
- 四 潮汐的狀態，因何而不同？他在我國各海面的高低怎樣？
- 五 海和人生的關係怎樣？

第七章 氣候

氣候概況

我國氣候，因地域位置不同，有熱帶，有溫帶。在溫帶中，又依緯度的高低，寒暑的程度也不一樣，尤其是沿海和內陸格外顯著。就是同在內陸中，因土地的高低，山川湖沼以及沙漠的有無等，氣候也會發生差異，形成氣候

氣候的六要素

的要素有六：就是溫度、氣壓、風、溼度、雲、雨量等，各要素都有連帶關係。現在將重要的，分說於後。

溫度

我國北部近寒帶，南入熱帶，中互溫帶；三帶的氣候，可以說是都具備的。

概括的說：西北各省，因距離海面較遠，又是高原性質，所以寒暑相差甚大，是大陸性氣候，在蒙古、新疆、青海、西藏等地方，寒暑尤其劇烈。像沙漠一

大陸性氣候寒暑相差很烈

海洋性氣候最佳

帶，夏季日間和夜半，溫度往往相差到六七十度，甚至一晝一夜，具有四時的天氣；空氣乾燥，雨量很少；時有狂風驟起，沙塵蔽天，人畜受害不少。東南沿海一帶，為海洋性氣候，溼潤的空氣，時從太平洋面吹來；寒暑燥溼，得相當的調和。所以東南部濱海和長江流域的平原，是我國氣候最適宜的地方。南部近熱帶，但得海洋的調和，且有季候風的關係，所以夏季雖熱卻不甚烈，冬季溫暖而不結冰。但內陸山深林密的地方，頗多瘴癘。沿海一帶，春夏多雨。夏秋之交，時有颶風的災害。

中國氣候的位置

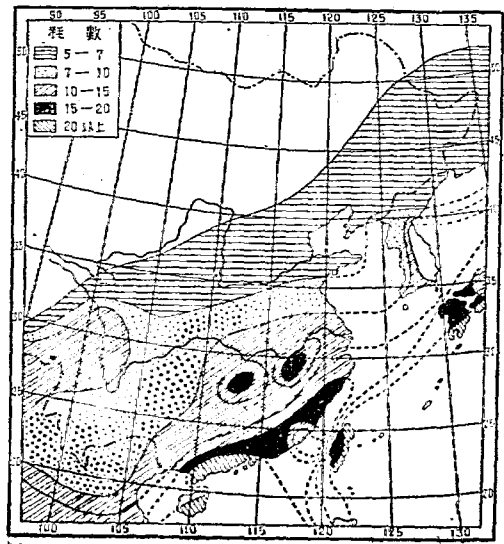


夏季多東
南風
冬季多西
北風

風向

我國季候風，大概依着冬夏氣壓的不同，變換他的方向：夏季陸上炎熱，海洋上的冷空氣，向西北方輸送入內陸，所以夏季多東南風；冬季西北高原和沙漠一帶的冷空氣，向東南方輸送到沿海，所以冬季多西北風。當風向變易方位的時候，常常因為氣壓變化的劇烈，激成旋風，最狂烈的，就叫颶風。颶風每發於春秋二分的時候，沿海最盛。颶風沒有一定的方向，他的起點在太平洋菲律賓附近。所以我國東海和南海沿岸，每當夏秋二季，時常發生風災。更有由海岸吹到內地，他的勢力雖漸減殺，但他所經過的地方，含着雨量頗多，所以颶風之後，

中國雨量分布圖



常有暴雨；沿海一帶或致激成怒潮，就是海嘯。

雨量
的分
布

雨量

雨量的多寡，以水蒸氣爲比例。我國東南沿海飽受印度洋和南海的溼氣，所以多雨。西北高原，空氣乾燥，所以少雨。沙漠一帶，雨量更少，或竟全年無雨。至於山西、陝西、甘肅等省，雖屬內陸，還不致絕無雨澤，中部如長江流域各省，南部如雲、貴等省，一則因多江湖，水蒸氣容易飽和；一則因山脈多縱列，且都不甚高峻，容易受印度洋的溼風，所以氣候溫暖，雨量頗多。沿海和中南部各省，每當初夏，季候風從海面吹來，寒暖燥溼不同的兩種空氣相遇，水氣凝結成雨，每致霖雨達半月以上，這就是俗所說的「黃梅雨」。茲將我國的溫度、風向、雨量列表如下：

黃梅雨

區	域	溫	度	風	向	平均雨量
長江流域（以南京爲代表）		冬……	三十七度（一月）	冬……	北風	二〇八公釐
		夏……	八十一度（七月）	冬……	東風	
粵江流域（以香港爲代表）		冬……	五十八度（一月）	冬……	東北風	二二三公釐
		夏……	八十一度（七月）	冬……	東南風	

爲代表)	夏……八十二度(七月)	夏……	
黃河流域(以北平爲代表)	冬……十五度(一月) 夏……七十度(七月)	冬……西北風 夏……東南風	三四公釐
黑龍江流域(以濱江爲代表)	冬……零下三十二度(一月) 夏……七十度(六月)	冬……北東風 夏……南風	五五公釐
西南高原(以拉薩爲代表)	冬……二十度(一月) 夏……七十度(七月)	冬……西風 夏……東南風	三五公釐
西北高原(以庫倫爲代表)	冬……零下十五度(一月) 夏……八十度(七月)	冬……西北風 夏……東風	二四公釐

備覽 我國著名的氣象臺有中央研究院氣象研究所(南京北極閣觀象臺)、南通軍山氣象臺、

上海徐家匯天文臺(係教會所辦)、青島觀象臺、北平觀象臺等。

太陽曆

我們依據地球繞太陽的一周和月亮繞地球的一周，制成一種「曆」。現在世界各國，多通行陽曆，所以又叫做公曆。他是依據地球繞太

陽一周做標準的。每足三百六十五日算一年，每一年分十二月，每月的日數有一定。但實際上地球繞日一周，不止三百六十五日，每年必多五時四十八分四十六秒，積到第四年，約滿一日；所以每屆四年，加一日於二月之末，得三百六十六日，這叫做閏年。不加一日的年度，便叫平年。但四年的閏餘，合計只二十三時十五分四秒。今閏一日，又多出四十四分五十六秒，積至二十五閏，約得四分日之三，所以滿百年廢一閏，到第四百年又不廢，這是公曆的通例。

注 〔一〕陽曆凡在七月以前的單月，都是三十一日，而雙月是三十日。八月以後，雙月都是三十一日，而單月是三十日。二月平年二十八日，閏年二十九日。

氣候和
人生的
關係

氣候的變化，可說是空氣作用，所以氣候實為各種地理要素中最**重要的**。他不僅能限制人類的活動，常常影響到衣食住行的材料，并且直接或間接的對於人類的健康和智力，發生很大的關係。大概氣候較寒的地方，人們困於謀生，所以智力不易發達；氣候較溫和的地方，能鼓勵人心，促進其希望，所以智力較易發展。其他像雨量的影響於農產，風向的影響於航海，其

中錯綜複雜的現象都和人生有密切的關係。

提問要點

- 一 各地氣候不同，是什麼緣故？
- 二 我國溫度可分為幾種？大陸性氣候和海洋性氣候的異同怎樣？
- 三 季候風和氣候的關係怎樣？颶風的概況怎樣？
- 四 我國雨量的分布怎樣？黃梅雨的成因怎樣？
- 五 氣候和人生有什麼關係？

第八章 民族

一個民族
造成有六
種自然力

孫中山先
生的民族
主義

孫中山先生推原一個民族的造成，是全靠自然力的。自然力最顯著的有六種：就是血統、生活、語言、宗教、風俗、習慣。這六種自然力，能穀使人和人漸次接觸，漸次結合，形成爲整個的民族。各個民族，不論他怎樣野蠻或落伍，在經濟上和政治上，都具有獨立性的。換句話說，就是一切民族都有自決權。孫中山先生所提倡的民族主義，包涵着三大意義：第一是中國民

孫中山的
民族主義
的三大意
義

要恢復民
族地位先
要恢復民
族精神

我國民族
應稱中華
民族

族自求解放；第二是主張國內各民族一律平等；第三是主張援助世界一切弱小民族。中國民族在世界各民族中，人數最多，開化也很早，地位在從前是很尊高的，不過自從受了外國帝國主義的侵略之後，締結種種不平等條約，不論在軍事上、經濟上、司法上，以及教育上都損失了若干獨立性，中國民族的地位，已經低落到次殖民地地位。所以孫先生又說：『要恢復民族地位，便先要恢復民族精神。』要恢復民族精神，先要使四萬萬人大家都知道我國現在所處的地位；一面推廣家族宗族觀念到民族觀念；結成一個極大的國族團體；一面恢復固有的舊道德，以及固有的智能和創造力，這樣才能恢復我國的民族地位。從以上的話歸納起來，可以說孫中山先生的民族主義，就是要以民族自決的手段，達到民族平等的目的。

中華民
族分布
的狀況

我國民族概屬黃種，其中以漢、滿、蒙、回、藏各族為主要。依孫中山先生民族主義，在中國疆域內的各民族一律平等，所以凡是屬於中華民國的國民，應合稱為中華民族，沒有什麼階級和界限可分。不過各族

漢族分布
遠到南洋
羣島

分布狀況，都有他們的歷史或環境關係。大抵漢族以黃河、長江、粵江三大流域為根據地，向東北、西北分布，也向南繁殖於南洋羣島。滿族以東三省為根據地，也有分布在黃河、長江流域各省和新疆一帶的。蒙古族以蒙古、察綏、寧和新疆北部，東三省西部為根據地，蕃衍於青海的一部。回族以新疆南部為根據地，分布於陝、甘、雲南、河北等區。藏族以西藏為根據地，分布於西康、青海、雲南、四川等地。除以上五大族外，還有最顯著的一種苗族，多住在南嶺一帶。

備覽 據美國人文地理學者亨丁頓氏 (Ellsworth Huntington) 說：漢族因為天災、人禍和滿

蒙各族的向南侵略，便紛紛向南方或東南遷移，他的歷程是從黃河流域到長江流域，再從長江流域到粵江流域，最後在東南各省的漢族，又向南移殖到臺灣、印度支那、爪哇、馬來半島，就是所謂南洋地方；同時有一部分又向東北移殖，像山東人到東三省去的，每年總有幾十萬。

漢族是我
國最繁盛
的民族

漢族

漢族為我國最繁盛的民族，人數占全國總人口十分之九，比較其他各族開化較早，實在可說是所謂「東方文明」的創造者。但因自然地理的關係，南、北、中三部的人，體質、風俗、習慣，有顯著的不同點。至於他的別派，有

漢族的別派

客家、福老、蠻族、客家總人數約一千萬，多住在兩廣和閩浙的一部，福老多住在廣東的東，蠻族多在廣東、福建營水上生活。

備覽

客家人據外國學者說是中華民族的精華，在東方人類學上已有相當的位置。他們喜歡遠

游，富有進取性，女子比較自由，教育也普及，很有特立獨行的氣概，到南洋地方去經商做工的很多。從前太平天國的領袖洪秀全就是客家人。

滿族多和漢族同化

滿族和
蒙古族

滿族屬於東胡族，是歷史上最勇悍的民族，他們曾有兩次入主中原，所以現在他們大多數已和漢族同化，不易分別了。那未曾同化的，為

滿族的別派

數很少，多營畜牧、漁獵的生活。全人數約四百餘萬。滿族的別派，有漁獵為生的瓦爾喀人，使鹿的鄂倫春人，和性極勇悍，從事農牧的索倫人，大概多住在東三省的

蒙族仍舊過着游牧生活
蒙族的別派

北部一帶。蒙族是東胡族和土耳其族的混合種，在元朝時候，用武力統一中國，並侵略到歐洲，現在外國人還以蒙古族代表黃種。因為自然環境的關係，大部分仍舊過着游牧生活，張幕而居，叫做蒙古包。人數大約四百萬，最著者為喀爾喀族和額魯特族兩派，此外還有西北的烏梁海人，北部的布萊雅人。

注 〔一〕瓦爾喀人住在松花江、烏蘇里江的沿岸，又稱貢貂部或魚皮韃子。鄂倫春人居於嫩江支流沿岸，又散布於大小興安嶺北部一帶，知識程度極低，多用鹿供驅使，故稱使鹿部。索倫人居於額爾古納河東岸，及黑龍江右岸，多從事農業和牧畜，男悍善戰，清初同編入八旗兵。〔二〕喀爾喀族是世界英傑成吉思汗的部族，凡蒙古人的大部分，都屬這一族。額魯特族多散居於蒙古西部和新疆北部，其他一部為住於青海的準噶爾部。烏梁海人為蒙古族的一派，住於蒙古西北部的唐努烏梁海地方。

和漢族同
化的漢回

回族和

藏族

回族是以宗教結合的民族。這一族人，以新疆省為根據地，雜居各省的人數也不少。可分為漢回、纏頭回等幾派。漢回就是東干族，多住在

藏族女權
很發達

陝西、甘肅等省。纏頭回頭纏白布，以喀什噶爾人居多。全國回族總計有一千五百萬。藏族總數約四百萬，住在低地的多業農，高地的多業牧畜。風俗習慣和蒙古族相像，不過女權很發達，普通男子所做的耕耘、樵牧等工作，在西藏地方多由女子擔任。他們所住的，是亂石堆疊的碉房，或是張幕而居。他的別派有唐古特族。

其他各民

族的狀況

我國民族派別很多，除上述五大民族外，在南嶺山脈一帶，還有許多文化較低的民族，其中以苗族和傣族人數最多。苗族住地多在

苗族種別有八十多族

苗族種別的職業

未開化的民族

貴州和雲南、湖南的西境，四川的南部；種別有八十多族；著名的是白苗、青苗、花苗、黑苗，都是用服色來區別的。獠族住地多在廣西，及廣東的東北和湖南的西南。苗、獠兩族的職業，以原始農業為主，牧畜次之。還有一種羅羅族，人數也多，住在雲貴、四川的山谷間，喜歡打獵。他們主要的種族是白羅羅和黑羅羅二族。其他著名的，有海南島五指山中的黎族，雲南西北部的摩些人和民家子，四川西北部的西蕃人。其未開化的，有生苗、生黎、力些、怒夷、擺夷、野人等。這些種族，雖散居各地，但同為中華民族的一部分，應當想法使他們開化的。

注 〔一〕摩些人食大麥，射麝鹿為生，在唐時曾建王國。民家子自稱為白王（東漢初人）的子孫。

多住於洱海沿邊。〔二〕西蕃是藏族的支派，各部落多有土司治理。〔三〕苗、黎各族其已和漢人同化

的叫熟苗、熟黎，未開化的叫生苗、生黎。力些人多住在雲南西北部山中，用草葉、木皮、麻布等作衣服，善用弓弩。怒夷多住在雲南潞江的附近，風俗剛狠。擺夷就是傣族，是從前南詔、大理等國的遺民，住於雲南南部，有干崖等數十部落；言語、風俗和緬甸、暹羅諸族相像。野人穴居於雲南西部山谷中，性極殘忍。

備覽 除上述各族外，在滇、黔、桂三省山嶺中還有各種蠻人，如獐人、土獠、哈喇、地羊鬼、峨昌、窩泥、儂

獠、仡佬、猺、獯等。

普通的民族性

中華民族的特質

漢族民性因南北地勢而不同

孫中山先生說：「忠孝、仁愛、信義、和平，種種的舊道德，便是我們的民族精神。」外國人也稱許我民族性的優點是堅忍、勤儉、誠實、耐勞。這幾種民族性是很普遍的，但因自然地理的影響，各地民性，不無大同小

異。大抵漢族因南北地勢的不同，黃河流域的人比較能勤儉耐勞，性情直爽，舉動豪俠。長江流域的人，思想比較靈敏，文明進步很快。南方沿海的人，比較有冒險進取精神。滿族很饒勇，且容易吸收他族的文化。蒙古族剛勁，保守性很強。回族本以宗教結合，所以宗教的信仰特堅，因而團結力很強。藏族民性溫厚，女子比較強健，對於宗教也很迷信。至於西南的苗蠻諸族，各有他們的風俗習慣，民性大都慍悍。那未開化的各族，依舊過他們原始時代的生活，所以大都天真爛漫。

備覽 我國各民族中有一個共同的弱點，就是受歷史影響的宗族觀念太深。這觀念對於整個中

華民族的團結，很受打擊。那外國學者批評我民族利己心很強，缺乏同情心，富有愛鄉心，敷衍苟安，沒有遠大目的，都是受宗族觀念的影響。倘能够利用宗族做基礎，擴張到國族，那麼各民族間的障礙除去，自

然相親相愛，容易團結起來，中華民族就可成爲世界強大的民族了。

提問要點

- 一 孫中山先生的民族主義，主旨是什麼？
- 二 中華民族分布的狀況怎樣？他們的歷史或環境又怎樣？
- 三 略說南北中三部漢族的不同點？
- 四 滿族的特點何在？蒙族何以仍過游牧生活？
- 五 回族在國內的勢力怎樣？藏族何以女權很發達？
- 六 其他各民族，最重要的有幾族？怎樣設法使他們開化？
- 七 各民族的普通性是那幾項？特殊的是那幾項？

第九章 人口

我國人口
的密度

我國人口
沿江沿海
各省最密

我國人口總數，據最近的統計，約有四億五千多萬，占全世界人口總數四分之一。全國人口的密度，要算長江、黃河、粵江三大流域的地方爲稠密，東北三省次之，西藏、蒙古又次之，新疆、青海最稀疏，其中尤以東

每一方公里住四十人

南各省為最密，大概距離江海愈遠的，密度就愈小。又因為全國的重要都市，大都集中於大川流域，所以人口的密度，也比較別處來得大。其中長江流域的人口，要占世界全人口八分之一；大約一方公里平均要住到八百六十人。在新疆地方，每一方公里，不過住到五人。倘將全國面積（一千一百四十萬方公里）和全人口平均折算起來，每一方公里祇住到四十人。這種密度不平均的原因，是關係於各地方的氣候和地勢，特殊的習慣制度，經濟狀況以及內亂、天災等等。

備覽 我國人口統計的數字，尚不精確。近年各方面的調查，數目常有出入：（一）一九二六年仲外

經濟周刊調查，為四四四、六五三、〇〇〇人；（二）北京大學社會科學季刊為四五七、〇〇〇、〇

〇〇人；（三）一九二九年海關貿易冊，為四三八、九三三、三七三人；（四）一九二九年 The China

Year Book 為四五七、七八七、〇〇〇人；

我國人口的
生殖率和死
亡率所受地
理的影響

農業國人口生殖率比較大

我國人口的生殖率，據專家的推算，大約經過六十年增加一倍。這因為照人口增加的通例，凡是農業國的人口增加，常常比較工業國來得快，我國是一個地大物博的農業國，所以尤其是可耕

天災是人
口死亡最
大原因

種的地帶，人口格外稠密；在荒涼饑餓的地方，生殖率就見減小。同時我國人口的死亡率，數目也非常可驚，最大的原因，雖然是天災的流行不息，年年鬧着水災或旱災，受害的人，常常達幾百萬或幾千萬。其實這完全是人事不盡的緣故。倘能將全國的河道濬治好，就不致逢雨汎濫，逢旱乾涸，人民也得安居樂業的了。這種地理環境的影響，對於人口的生殖率和死亡率，是非常偉大的，應當設法獎勵或救濟。

備覽

孫中山先生論人口的增加大意說：百年以來，列強人口增加到很多，因為由於科學昌明醫學發達，衛生的設備完全，所以減少死亡，增加生育。我國人口在百年前是四萬萬，現在還是四萬萬。百年以後，無論所受的天惠怎樣深厚，就很難和列強的民族並存；何況又受着自然力的天然淘汰，列強政治力和經濟力的壓迫；再加國內連年受戰禍的犧牲，疾病疫癘的襲擊，早婚溺女的種種惡俗，所以我國人口的死亡率，常常超過生殖率。照這樣說，我國人口雖多，還不至於到過剩的地步。

移民墾
荒問題

我國各地人口密度，既然大有出入，中部和東南部沿江沿海各省人口，未免過剩，東北三省和西北新疆省以及蒙古、西藏地方，卻是地曠

山東人口
密度最大
移殖於東
三省最多

到西北去

人稀，地利還多沒有開發。於是內地人民為生活環境所驅使，不得不向外移動，其中尤以山東省人口密度為最大，所以只得向鄰近的東三省移殖，每年春去冬歸的，總有幾十萬。況且現在東三省時常有日本人、朝鮮人和蘇聯人越界私墾的事，對於國權上，也應得有具體的計劃，獎勵內地移民。在西北的新疆省，富源也不下東三省，近年來「到西北去」的口號，在國內已經喧騰着了。這個移民墾荒問題，一面可以調劑東南部人口的過剩；一面可以開發地利，鞏固國防；無形中又可打破各民族間的隔閡，使得大家融和合作，提高一切的文化。

華僑

現狀

我國沿海各省人口密度比較內部來得大，所以一般人民為着生活關係，就紛紛向東南海外移動。其中以福建、廣東兩省人為最多，多從汕頭、廈門、海口、北海各港口到南洋羣島以及安南、暹羅等地方去經營工商業，

華僑在
南洋的勢力

其中很有幾個富商在那邊經營偉大的企業，——糖業、錫礦、橡膠——占着該地的經濟勢力。其他還有一般勞工，很多勤儉耐勞，從事包工、洗衣、廚子、開礦、種植等業，他們每年所寄回來的金錢，約有二萬萬元。在革命史上，尤其得到他們的金

日人南進
政策很影
響華僑在
南洋的地
位

南北美行
排華政策

錢贊助。所以在南洋的華僑人數最多對於祖國的盡力也最大，於是受該地政府和土著的嫉視虐待也最酷。現在日本人厲行南進政策，用政府的政治力和經濟力來奪取南洋華僑的地位，這是很可注意的。除南洋外，山東、河北人從東北陸路移動的多，到朝鮮和西伯利亞，再輾轉到蘇聯的歐洲部分。至於南北美各地，在起初開關的時候，需用華工很多，近年各國厲行排華政策，限制華僑進口，人數漸少了。不過我們華僑的毅力決心，是非常可敬的，雖然受着種種磨難，他們總能想法僑居着，向前奮鬥；並且大都愛護祖國，不容易和人家同化。所以世界各國差不多都有他們的足跡。合計世界各地華僑總數，約有一千多萬。

華僑人數統計表

地名	人	地名	人
香港	四四四、六四八	澳門	七一、〇二一
日本	一一、一四〇	朝鮮	一六、九〇四
臺灣	三三、〇〇〇	安南	三九一、〇〇〇

暹羅	一、二六四、〇〇〇	緬甸	一三〇、〇〇〇
錫蘭	二、五〇〇	婆羅洲北部	五五、〇〇〇
馬來半島	一、一七三、三五四	菲律賓	四一、〇六〇
荷領東印度	八六八、九七三	新西蘭 (紐絲倫)	二、三七六
澳洲	二五、七七一	美國	六一、六三九
檀香山	二一、六七四	墨西哥	一三、二〇三
加拿大	一一、〇〇〇	巴西	二〇、〇〇〇
西印度	一一、〇〇〇	中美洲	七、〇〇〇
秘魯	四五、〇〇〇	蘇聯 (中亞不在內)	七〇、〇〇〇
圭亞那	一、五〇〇	南非洲	一一、三七九

備覽 上表係根據仲摩照久所著的世界風俗大系總計華僑人數在五百餘萬以上 (歐洲、英領、

中亞細亞等，還沒有列入)。但據華僑聯合會說：南洋荷屬華僑有二百八十萬，英屬一百八十萬，暹羅二

百萬，越南八十五萬，印緬約五十萬，臺灣未入日籍的華僑十餘萬，菲律賓九萬，蘇聯五萬餘，歐美、澳洲

和日本、朝鮮約三十餘萬，總計共達八百五十萬。

日俄外僑
特多

旅華外
僑的概
況

我國自海禁開放以後，各通商大埠應許外人購地居住，於是各國僑民，就紛至沓來，其中尤以日本、蘇聯、兩國因和我國接壤，近年來尤竭力向我國移殖，所以人數最多。其他各國外僑多在各大都市經營工商業，或在內地傳教。茲據民國十八年海關貿易冊所載的旅華外僑人數列表如下：

國籍		人	國籍		人
		數			數
美利堅		六、九六六	奧地利		二一八
比利時		七三九	巴西		一一
英吉利		一一、六一二	捷克斯洛伐克		五八五
丹麥		六三五	荷蘭		七三四
芬蘭		三八	法蘭西		六、七〇四
德意志		三、〇九二	意大利		六三八
日本		二四五、六三四	墨西哥		一〇
挪威		二七四	波蘭		一、五〇五

葡萄牙	二、三、五三	蘇聯	七三、四七六
西班牙	二九二	瑞典	二〇一
瑞士	四五七	其他各國	五九
統計			三五六、二二三

提問要點

- 一 我國人口什麼地方最密，什麼地方最疏？
- 二 我國人口的生殖率和死亡率，所受地理上的影響怎樣？
- 三 為什麼我國人口的死亡率超過生殖率？
- 四 要調劑本國人口的過剩應得怎樣？
- 五 東北和西北地方為什麼人煙稀少？
- 六 華僑在南洋的地位怎樣？
- 七 日本和蘇聯兩國外僑為什麼人數特別多？

第十章 言語和文字

山脈河流
影響於言
語

各地言語
均以地方
來命名

漢語屬於
單音語使
用者最多

言語和
自然地理的關
係

我國的山脈河流，大都是東西走向，往往將南北兩處地方隔離着，於是一切風俗習慣，就發生不同之點；尤其是言語方面，格外來得顯著。甚至同是一省或同是一縣一鄉，只要有山水相阻隔，那言語的發音語尾等等就覺異樣了。比方江南的南京官話和江北的揚州官話，只隔了一條長江，他的發音就不同，那有山嶺阻隔的，更不必說了。這都是因為山脈河流阻礙着兩地方的交通，人民接近的機會很少的緣故。並且我國疆域既很廣大，自然地勢又很複雜，一處有一處的言語，倘遠到幾千里以外，彼此說話就很不容易懂得，非靠轉述或筆談不可。所以講到我國的言語，就地方說，有北方話、南方話、濱海話，以及某地話等等；就各民族說，有滿洲話、蒙古話、西藏話等等。這些名詞，都是以地方來區別，可見言語和自然地理的關係很大。

我國言
語的區
別

我國言語，依他的性質，可分為單音語、連結語、音變語三種；大抵各民族間使用的言語，各族都有他們特殊的獨立性。漢族言語是一字一音，一音一義，所以屬於單音語；但尋常說話，常將兩詞合作一詞，或加

蒙藏語屬於連結語

回語屬於音變語

藏語是中間語

苗語是單綴語

中國語是世界第一大語系

添種種助詞，又和添着語性質相近。這種言語，使用的人數最多，約占全國人口四分之三。滿蒙二族的言語，是合數音為一義，不變化他的語尾，常常追加連接，表示種種的意味，所以屬於連結語。回族言語也是合數音為一義的，不過他的語尾，常常變化着來表示意思，所以屬於音變語。藏族言語介在單音、連接兩種言語的中間，所以可說是中間語。至於苗語各族的言語，都是單綴語，發音結屈，自成一類。以上各族的言語說，可知各族各有他們不同的語系，縱然中國語因使用的人很多，成為世界第一的大語系，卻有彼此不通的缺點，對於國民的團結力，就大有阻礙了。

注 「一」音變語，通譯為屈曲語。按原文 Inflectional 本具有屈曲音變二義——普通用，義為屈曲；在言語學上，義為音變。我們本此改譯為音變語。

備覽 滿族和漢回族人的言語，因為和漢人雜居，所以多講漢語，對於他們自己的言語，差不多完全忘記了。其他蒙、回、藏、苗、傣各族，因為地理環境的關係，和漢人接觸較少，還自保守着他們自己的言語，但其中也有不少商人，能說漢話。

官話的三大系統
客家語
方言以沿海各省爲最複雜
方言比普通話難懂

普通話和方言

漢語因爲流行的區域很大，使用的人數很多，所以又有普通話和方言的不同。普通話俗稱官話，詞句比較近於文字，文法也比較整齊。方言就是各地方的俗話，尤以東南沿海各省爲最複雜。各地方言，發音都不相同，不像那普通話，比較普遍的容易懂得。爲要互達情意，免除隔膜起見，所以不得不採用一種公共的言語，作爲標準語——就是國語。

國語和注音符號

取北平普通話作國語的標準

在民國元年，設立統一全國語言機關，叫做讀音統一會。至八年改稱國語統一籌備會，最近教育部又設國語統一籌備委員會，議決取流行較廣的北平普通話，作爲標準。使得全國有同一的語言，彼此可以談話。又因爲我國語言的發音，向來是用反切法的，一般人不容易使用，所以又製定注音符號，分別聲符和韻符。他的功用：一方面可以免除方言的繁雜，使發音正確；一方面可使不識字的人看了這注音符號，就可看報讀書。注音符號列表如下：

聲符二十四個

韻符十六個

ㄅ ㄆ ㄇ ㄏ ㄏ ㄏ

一 ㄨ ㄨ

ㄉ ㄊ ㄋ ㄌ

ㄍ ㄎ ㄎ ㄎ

ㄐ ㄑ ㄑ ㄑ

ㄒ ㄓ ㄓ ㄓ

ㄗ ㄘ ㄘ

ㄚ ㄛ ㄜ ㄝ

ㄝ ㄞ ㄟ ㄠ

ㄡ ㄢ ㄣ

ㄤ

上面注音符號旁邊有*的是現在國音裏不用的音。

備覽

民國二年所定「注音符母」共三十九個，在民國八年又由國語統一籌備會議定，從「ㄛ」

母拆出「ㄛ」母，於是共有四十個。到民國十九年改稱「注音符號」，又從四十個中除去「ㄚ」「ㄛ」

兀」「ㄨ」三個聲符，祇剩三十七個，但這三個聲符在方言上仍可應用來注音的。國語統一籌備會又

把民國九年頒發的校正國音字典，加以改訂。最近更由政府通令全國一律須習注音符號，并令教育部

編審處，編撰注音符號傳習小冊，頒行各省，希望語言統一。

漢族文

字的特

質

漢文全國
通行

我國言語雖然有官話和方言的不同，但是漢族的文字，卻是全國

一致通行的。漢族文字創造很古，最初大概是象形的，後來逐漸在聲義

各方面孳生出來，於是字數漸漸多到四五萬，但在實際上應用的不過

字體的變
化

漢字難於
認識所以
用注音符
號來救濟

七八千他的字體也跟着時代蛻變，到現在通行的有楷書、行書、草書等體；楷書多用於正式的文件，行書用於通常的文件，草書尤其簡捷。不過近代因為科學昌明，事務日繁，文字的書寫，務求簡便；於是有了筆畫很簡單的縮寫和簡字，有依從方言的新字等。但是漢族文字是各個獨立的，一字有一字的音義，甚至一字有二種以上的音義，不比拼音字那樣便於認識誦讀，所以我國不識字的人特別來得多，不得不用拼音來救濟，製定一種注音符號。

苗文 音 義

各民族
字的概
況

我國各民族文字，雖然流行不廣，也自有他特殊的結構和研究的價值。滿族本來沒有文字，在清朝初年，模仿蒙古的字體，再加圈點，

苗 族 文

從十二個字頭演化為清書，他的寫法是直下右行的，不

過這種文字早已失了效用，就是真正的滿族，也沒有幾

蒙族文字

個人能使用他了。蒙族文字在元朝時候創作，有十五

字

個字母，每一個字母有七個音，他的寫法，也是直下右行

𠃉	𠃊	𠃋	𠃌	𠃍	𠃎
改	拉	毋	海	波	米
家	虎	馬	屋	山	地

提問要點

- 一 言語和自然地理的關係怎樣？
- 二 我國各族言語有幾種？
- 三 言語不通，影響於民族的團結怎樣？
- 四 普通話和方言的分別怎樣？
- 五 爲什麼要統一國語，又爲什麼要用注音符號？
- 六 漢族文字的特質是什麼？又爲什麼難以認讀？
- 七 我國各族文字的概況怎樣？

第十一章 宗教

我國是信
教自由國

我國宗
教的復
雜

各族崇拜
的宗教

亞洲是世界宗教發源的地方，我國又是信教自由的國家，所以各種宗教都紛紛傳入我國，成爲世界宗教會萃的地方。尤其是漢族能够容納異教，一切宗教的迷信，宗教的儀式，都能兼收並蓄。大抵漢族所崇拜的，以佛教、道教爲主；滿族和漢族相同，間也信仰喇嘛教；回族崇拜回教；蒙、藏兩

族多崇奉喇嘛教。其從西洋傳入的基督教，漢族信仰的也多。其他苗、傣各族，多信奉魔鬼，崇拜自然物，成爲特殊的宗教。又有勢力很小的猶太教和希臘教。在內地各處，又有幾個狡猾的人，常常利用民衆的迷信觀念，暗中創立種種邪教，時有不法的舉動，來擾亂社會的秩序。從這樣看來，可見我國宗教的複雜了。

我國固
有的宗
教

推教創始
於我國

我國既然信教自由，就用外來的宗教做宗教，可以說自己沒有固有的宗教。一般所尊敬的儒教，他既不主張迷信，又沒有宗教的儀式，實在不能算做宗教。只有那道教是創始於我國的，雖以老子爲教主，實在和老子的學說沒有多大關係。道教大概可分爲丹鼎、符籙兩派：丹鼎派主張服食煉氣，希望長生不老；符籙派用符咒禁厭來治病驅鬼。他的教徒，男的叫做法師，女的叫做女冠，內地各處都有他們的寺觀。

備覽

道教所奉祀的是太上老君，他的經典完全做佛教編制，有道藏數千卷。他的儀式和佛教相

同。在內地民間，遇有喪慶等事，常和僧、尼並用，來消災祈福。道教自漢末張道陵始集大成，他的子孫世稱天師，住在江西省貴溪縣的龍虎山，有寺叫太上清宮。自國民政府成立後，已取消天師的名號了。

佛
教

回
教

喇
嘛
教

紅
教
黃
教

外來宗
教的概
況

我國外來宗教最占勢力的，要算佛教，其次是回教、喇嘛教、基督教等。佛教是印度釋迦牟尼所創，也叫釋教。在東漢時，傳入中國，歷代都很尊奉，翻譯的經典很多，民間也最信仰，各處名勝地方，都有他們的寺廟。他的分派很多，其中以淨土、禪宗兩派推行最廣。佛教中所崇奉的除釋迦外，尤以觀音的信仰，來得最普遍。在浙江的普陀山，和山西的五台山，四川的峨眉山，是我國佛教三大靈地。他的教徒，男的叫和尚，女的叫尼姑。寺院的名稱，因階級而不同；有的叫寺或院，有的叫庵、洞、蓬。回教起於阿剌伯，也叫天方教，是謨罕默德所創，從唐朝時候，傳入中國。他們並不分派，團結力很強，教徒謹守戒律，不和他教徒通婚，多經營農工商業，或任文武官吏，不比釋道教徒的專靠唸經拜懺，不事生產。他們的經典叫做可蘭經，寺院叫做清真寺，最著名的為廣東的光塔寺；其他北平、長安、南京、杭州等處，也有壯大的寺院。喇嘛教是佛教的別派，在唐時傳入西藏。在元朝時候，勢力最大，不過專主密咒，未免近於妖妄。因為他的衣冠都尙紅色，所以叫做紅教。在明朝初年，宗喀巴又別創一派，服色尙黃，叫做黃教，於是紅教日

基督教

漸衰微了。黃教的教主，在西藏的叫做達賴和班禪，在蒙古的叫做哲布尊丹巴，一般信徒都稱爲活佛，多握着地方的政治權，不過現在蒙古青年黨當權，活佛的勢力已大半消滅了。基督教起於猶太，是耶穌基督所創，現在所通行的，有新舊兩派：舊教俗稱天主教，傳教師叫做神父，多爲法蘭西、意大利人。新教就是耶穌教，傳教師叫做牧師，多爲英、美人。兩派的聖經，叫做舊約全書和新約全書。他們在我國各大都市以及內地小市鎮中，都設立教會或教堂，並且附設醫院、學校，靠着教育和慈善事業，來推廣他們的宗教，所以信徒日多，在國際上，常常發生關係。他們的傳教師，有時常借了傳教的名義，到我國各地秘密調查地理、天產等情形，供給他們本國政府對華侵略的參考，這是我們應當注意的。

注 〔一〕光塔寺就是懷聖寺，是謨罕默德的舅父建立的，因爲他在唐時，曾經從海道到廣東來通

商。這寺到現在還保存着。〔二〕舊教就是羅馬加特力教，我國人以其教崇拜上帝，叫做天主教。此教在

元朝時候，已傳入我國。其教士在清初以天算之學，受清政府的知遇，有湯若望、南懷仁等。〔三〕新教教

會所設立的大學，像南京的金陵大學、吳縣的東吳大學、北平的匯文大學等都是。

猶太教

其他一
部分的
宗教

希臘教

大都是高鼻子，深眼睛，很像白色人種，這實是我國宗教上的異彩。希臘教一名

彭卜教

俄國正教，也是基督教的一派。在清朝康熙時候，傳入中國，現在有信徒約五千六百餘人。彭卜教是從前西藏固有的宗教，他們所崇奉的是山岳、木石、湖水、溪谷等，分爲唵白、唵黑兩派，多在西藏邊境以及青海的一部。這是原始宗教的一種，和苗、傜各族的崇拜自然物相同。

釋道二教

各派宗
教的領
域

遍全國

基教初行

於沿海各
埠

回教盛行
西北

喇嘛教盛
行於滿蒙

我國宗教的分布，和各民族有密切的關係；其中佛教、道教分布全國各地，比較的來得普遍。基督教初行於沿海各大埠，後來逐漸推廣到長江和黃河流域一帶，現在全國信徒約有二百幾十萬人。回教盛行於陝西、甘肅、寧夏、雲南、新疆等地方，他的領域多偏於西北方面，雖然在河南、東三省和沿海各省，也有他的寺院信徒，但是很少數的。喇嘛教的領域，大概在蒙古、西藏

兩個地方，以及東三省的一部分；其中紅教的領域，只限於西藏南部。此外猶太教和希臘教等的領域，都是很小的。從這樣歸納起來，我國外來的宗教，只有回教和喇嘛教，有他特殊的領域；因而他們的風俗、習慣和漢族向來不甚相同，不過漢族對於宗教，本沒有信仰的中心，任何宗教都容納的，所以在歷史上經幾次的接觸之後，終於混合成爲一整個的中華民族。

備覽

孫中山先生認宗教是造成民族的自然力的一種；說大凡人類崇拜相同的神，或信仰相同的祖宗，也可結合成一個民族。并說無論如何的民族，只要有信仰極深的宗教，就是國家亡了，人民流離遷徙，種族還是永遠不能消滅的。這可見宗教在民族中力量的雄大。

提問要點

- 一 我國宗教爲什麼那樣複雜？
- 二 我國固有的宗教是什麼教？
- 三 外來宗教的傳入概況怎樣？
- 四 其他各部分的宗教情形怎樣？

五 各派宗教的領域怎樣影響於民族的結合又怎樣？

(天)

第十二章 政治

我國政治的特質

一九二二年孫中山先生所領導的國民革命，在武昌起義，推翻滿清的專制政府，成立中華民國，確定共和政體。採用立法、行政、司法三權鼎立的制度，以大總統總攬一切大權，組織責任內閣。後來軍閥專權，破壞約法，政治勢亂不堪。先生於是一面研究三權分立的缺點，一面繼續進行革命，並改組中國國民黨，直到民國十七年國民黨蔣先生遺囑，北伐完成，根據以黨治國的原則，在南京建立國民政府，採用委員制，並依先生遺教在三權外加入考試權和監察權，成立五權政治，這是我國特有的政治組織，在世界政治史上開一新紀元。

五權政治
在政治史
上開一新
紀元

注 [一] 民國元年在南京成立臨時政府，由參議院議決臨時約法七章五十六條，就是所謂元年

約法。在民國二年四月，依據約法召集國會；四年，袁世凱解散國會，妄改約法；五年，袁死，黎元洪繼任，恢復約法；六年國會又被解散，孫中山先生便在廣州組織護法政府，起兵討伐。後來北方軍閥曹錕想借國會

做工具，因再召集民六國會，并向國會行賄，選出曹錕為總統。於十二年以曹錕名義頒布憲法，來代約法。

中國國民黨

孫中山先生所創的中國國民黨，是我國唯一的政黨，在民國十三年改組成功，於十三年一月，依據三民主義發布宣言，確立對內對外的

國民政府在黨的指導之下組織而成

政綱二十二條。對於全國民衆努力宣傳，領導運動。在各省市縣鄉區以及南洋、歐美地方都設立黨部，現在的國民政府，就在中國國民黨指導之下組織而成。

四種政權

五權憲法

孫中山先生研究政治的結果，嚴格的將政權和治權分別出來，在政權一方面，主張人民有四種大權：就是選舉權、罷免權、創制權、複決權。在治權一方面，主張政府有五種大權：就是立法權、司法權、行政權、考試權、監察權。人民有了這四個權，才算是充分的民權；能够實行這直接民權，才叫做全民政治。政府用五權憲法來組織，才是完全政府。將來五權憲法告成，用人民的四個政權來管理政府的五個治權，那才是一個完全的民權政治機關。現在將孫中山先生主張的治國機關，列在後面，以明政權和治權的關係。

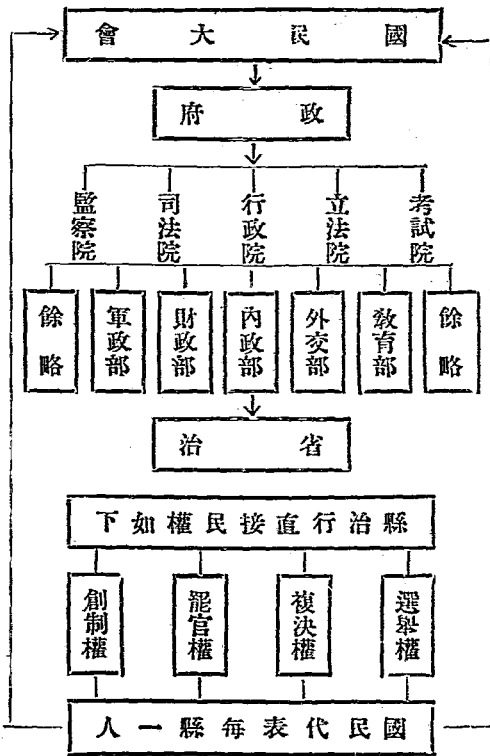
五種治權

備覽 現在世界各國都採立法、司法、行政三權分立制，常以立法機關兼彈劾權，行政機關兼考試

中央政
治機關

權。孫中山先生因為他有流弊，將彈劾、考試、兩權提出獨立，免得議會濫用彈劾權，政府隨意任用私人。

現在國民政府因為尚在訓政時期，所以他的組織，就根據孫中山的主張稍加變通，以中央執行委員會為最高的執行機關，行使最高權，對全國民負責；在中央執行委員會之下，立成國民政府，設主席一人，對內對外，代



行政院範圍最大

立法院的職權
司法院的職權
考試院監察院的職權

表國民政府。並依法組織行政院、立法院、司法院、考試院、監察院，行使五種治權。其中以行政院範圍最大，所以更分爲內政部、外交部、軍政部、海軍部、財政部、實業部、教育部、交通部、鐵道部，以及蒙藏委員會、僑務委員會、勞工委員會、禁煙委員會、建設委員會等，分理行政事宜。立法院是最高立法機關，有議決法律案、預算案、大赦案、宣戰案、媾和案、條約案，及其他重要國際事項的權。司法院是最高司法機關，掌理司法審判、司法行政、官吏懲戒及行政審判等職權。考試院是最高的考試機關，掌理考選、銓敘等事。監察院是最高的監察機關，依法律行使彈劾、審計等權。

備覽 現在國民政府，是根據前面的治國機關圖而組織的，在國民政府下，設有參軍處，分置總務、典禮兩局；文官處，分置印鑄、文書兩局。主計處管理預算等事。除行政、立法、司法、考試、監察五院外，又有各部院及委員會，爲國防會議、訓練總監部、國民革命軍總司令部、軍事參議會、參謀本部、中央研究院、蒙藏委員會、導淮建設委員會、禁烟委員會、賑災委員會等。

省市縣
地方行政組織，二十八省各由中央委任省政府委員組織省政府，設主席並民政、財政、建設、教育實業等廳，辦理全省政治。自國民政府成

省的組織

改建新省

市的組織

縣的組織

設治局

土司

地方自治
的程度

立後，陸續將從前的特別區域像熱河、察哈爾、綏遠、寧夏、青海、西康等地方都改建爲省了。又將各省重要的都會商埠，對於地方行政、國家經濟、或對外關係有特殊情形的，照歐美的先例，都特別設立爲市。市有市政府，或直接隸屬於中央，如南京、上海、青島、北平等直隸市是。或屬就地的省政府如天津、武昌、廣州、杭州、瀋陽、重慶、貴陽等普通市是。其下設有財政、社會、教育、公安、衛生、公用、工務等局。此外有東省行政區和威海衛行政區。前一種的組織和省相同，後一種的組織和市相同。縣設有縣政府，隸屬於省政府；其下設有財政、教育、公安、建設等局，或祇設科。他的等級，就地方的情形，分爲一、二、三、的三等。在東三省、熱河、察哈爾、綏遠、寧夏、新疆等地方，有設治局，並有所轄的蒙旗。在甘肅、四川、西康、雲南、貴州等省，苗、僳、雜、居地方，又有土司；廣東還有化、搖、局和化、黎、局。

地方自治

治

孫中山先生所手定的建國大綱，將建設的程序分爲三個時期：第一是軍政時期，第二是訓政時期，第三是憲政時期。現在正在訓政開始，規定以縣爲自治的單位。自治的程度，要全縣的人口調查清楚，全縣的土地測量

完竣，全縣的警衛辦理妥善，全縣的道路修築成功，人民曾受四種政權的訓練，才可選舉縣官和議定法律，才能成爲完全自治的一個縣。最近政府又頒布鄉鎮鄰閭制⁽²⁾，實行地方自治，作將來憲政的預備。

注 [一]鄉鎮閭鄰制，在民國十八年由立法院通過的縣組織法，規定每縣分爲若干區，每區以百戶以上的村莊或街市，爲鄉或鎮；鄉鎮居民以二十戶至五十戶爲鄰，五戶至十戶爲閭。縣設縣參議會，區設區務會議，鄉鎮有鄉民或鎮民大會以及鄰間的居民會議，得議定公約或鄉律，選舉區長鄉長和鄰閭長及監察委員會，辦理地方自治範圍以內的各項事宜。

提問要點

- 一 我國政治的特質是什麼？中國國民黨的使命是什麼？
- 二 試解釋四種政權和五種治權？
- 三 五權憲法的效力怎樣？三權分立制又何以有流弊？
- 四 中央政府的組織怎樣？又省市縣組織怎樣？何以須設立市？
- 五 地方自治爲什麼以縣爲單位？鄉鎮鄰閭制的組織怎樣？

第十三章 軍備

募兵制

我國陸軍的編制

我國是世界陸軍最多的國家，採用募兵制，總數有一百四十多萬人。平時的編制，以師為本位，下分旅、團、營、連、排等級，一師包有步、馬、礮、工、輜重各種兵。凡一萬二千多人在戰時就合併兩師或兩師以上成爲軍。

陸軍官銜
陸軍官職
軍政部

將校的官銜分爲上將、中將、少將、上校、中校、少校、上尉、中尉、少尉九級；軍中的官職有師長、旅長、團長、營長、連長、排長等。至於陸軍行政事宜，由軍政部的陸軍署統理，署中分爲軍衡、交通、軍務、軍醫、軍械、軍法各司。在首都又設有訓練總監部，是掌管各軍隊的訓練和各學校的軍事訓練等事項。參謀本部是掌管國防及用兵事宜的機關；軍事參議院是軍事諮詢建議的最高機關；國防會議，籌畫關於國防事宜，都直接隸屬於國民政府。

備覽 我國兵工廠，以上海、金陵（南京）、德縣、新城、鞏縣、漢陽、太原、遼寧、華陰、石井（廣州）等處爲最著名，其中上海、遼寧等廠，尤能製造精良的軍器。自從國民革命軍北伐完成，統一全國後，在民國十八年舉行編遣會議，規定以六十五師爲常備軍，分配於東北、西北、東南、中央各國防區域。

中日戰前
南北洋海
軍根據地

我國海
軍的實
力

我國現在
的艦隊

海軍部獨
立

開關象山
港威海衛
爲軍港

我國海軍，在中日戰爭以前，噸數占世界第四位；那時的艦隊，分爲北洋和南洋兩區：北洋以旅順、威海衛爲根據地，南洋以馬尾、廣州灣爲根據地。在民國初年又分爲北洋、南洋、福建、廣東四艦隊。并將新式的艦艇組織爲巡洋艦隊，以煙臺爲根據地；將淺水的礮艦，組織爲長江艦隊，以南京爲根據地。現在分爲第一艦隊、第二艦隊、第三艦隊（即東北艦隊）、第四艦隊（即廣東艦隊）、練習艦隊、魚雷游擊隊。總計全國大小艦艇共有百四十餘艘，以海圻巡洋艦爲最大，總噸數不過五萬餘噸，海軍將士共一萬五千多人。但是我國領海既那樣遼闊，又加太平洋的風雲日緊，一日偷然沒有適當的海軍實力，決不能鞏固海防；并且舊有各艦年齡多半老朽，戰鬥力非常薄弱；所以最近政府決議設立海軍專部擴充海軍，除先在可能範圍之內，添造軍艦外，更決定以浙江的象山港和新近收回的威海衛，闢爲軍港，便於控制南北兩洋。但威海衛港口的劉公島，仍租借於英國，不免受人控制，急應設法收回。

備覽 我國造船廠以上海的江南造船所爲最著，次之爲福建的馬尾、廣東的黃埔兩處。

航空署

空軍幹練
以南京為
中心分三
期進行

我國空軍的建設

我國航空事業，正在萌芽時代，對於運輸或戰鬥等飛機，大都多向外國定造；所以還談不到空軍。不過在民國八年，曾經由政府買到飛機百五十架，設立航空署，希望在國防上有相當的準備。最近國民政府特在軍政部下設立航空署，籌畫空軍建設，鞏固領空主權，並擬定全國幹綫以南京為中心點，分向迪化、庫倫、廣東、雲南、哈爾濱、安東、拉薩、萬全、龍江、桂林、閩侯、上海等十二綫，分作三期進行。這幾綫和海陸國防都有相當的聯絡，將來倘能多造各項飛機，成立強有力的空軍，方纔可以鞏固我國領空權。

備覽

近年來各省除竭力藉航空發展商業、交通外，對於軍用飛機，或向外洋購置，或設廠修造，中以遼寧、廣東等省為最努力。中央政府所直轄的，在南京有航空修理工廠。

海陸國防要地

領海問題

我國疆域廣大，和英、法、日領土相連接，所有陸路的邊界，大概都依天然的山脈河流，那沒有山脈河流可做分界的地方，就不得不用人為的境界；對於國防的充實，當然要有陸海空軍周密的設備。至於沿海地方，近受太平洋潮流的激盪，對於領海的範圍，時生問題。在各港灣島嶼，尤須有相當的海

江防問題

軍實力。其他如東北的黑龍江、鴨綠江、航權和蘇聯、日本共有；中部的長江，外艦可以出入自由，於是又有特殊的江防問題。綜合我國國防要地，大概可分為陸防、海防、江防三種；其中以陸防範圍較廣，海防形勢最重，江防關係尤切。現在將三種國防重要的地方列表如下。

陸路國防要地表

黑龍江省……	呼倫	臚濱
蒙古地方……	庫倫	買賣城 烏蘇 科布多
新疆省……	承化	塔城 綏定 伊寧 疏附 蒲犁 葉城 和闐
西藏地方……	噶大克	聶拉木 亞東 日喀則 拉薩
西康省……	太昭	察隅
雲南省……	江心坡	片馬 騰衝 佛海 鎮越 蒙自 河口
廣西省……	鎮邊	靖西 鎮南關 龍州

沿海國防要地表

廣東省……榆林港 北海港 廣州灣 唐家灣 虎門 大鵬灣 汕頭

福建省……東山島 廈門 晉江 海壇島 閩侯 三都澳 霞浦

浙江省……永嘉 南田 象山港 定海 鎮海 寧波 乍浦

江蘇省……吳淞 上海 崇明 鷹游山 東海

山東省……青島 榮成灣 威海衛 芝罘港 龍口

河北省……大沽口 北塘口 天津 灤河口 秦皇島

遼寧省……葫蘆島 營口 旅順 大連灣 大東溝

沿江國防要地表

長江……吳淞口 狼山 福山 江陰 圖山關 三江營 焦山 龍潭 下關 浦口 采石

磯 東西梁山 懷寧 小孤山 湖口 九江 武穴 武昌 漢口 漢陽 城陵磯 岳陽

沙市 江陵 宜昌 三峽 重慶

鴨綠江……安東 九連城 寬甸 輯安 長白

圖們江……和龍 延吉 琿春

綏芬河……東寧 綏芬

烏蘇里江……虎林 饒河

黑龍江……撫遠 同江 綏濱 琿琿 黑河 呼瑪 漠河 呼倫

提問要點

- 一 我國陸軍的編制怎樣？我國海軍實力現在怎樣？應得怎樣擴充？
- 二 最近政府對於空軍的計劃怎樣？海、陸、空三方面的國防問題應有怎樣具體解決的方法？
- 三 隨意舉出幾個國防要地，並略述他的形勢。我國軍備情形，對於太平洋的競爭，形勢怎樣？

第十四章 財政

貨幣的種類

幣制

我國貨幣，尋常所通用的，有銀兩、銀圓、銅圓、紙幣、制錢五種。銀兩並沒有固定的貨幣，不過是無形的一種單位。銀圓分爲兩種：大的是正幣，小的通常叫做「角」或「毫」，是作輔幣用的。銅圓也是輔幣的一種。紙幣也分正幣、輔幣二種：正幣有壹圓、伍圓、拾圓、伍拾圓、百圓等；輔幣有壹角、貳角、伍角等；由政府特許的銀行發行，但各大商埠內，外國銀行也可行使他們的紙幣，這又是外國經

外幣的充

(天)

我國仍行
銀本位

金銀折算
影響國家
經濟

推行金匯
兌本位

濟侵略的一端。制錢因多銷鑄爲銅圓，所以現在市上已不多見。現在世界各國，大都採用金本位制度，我國因種種阻礙，還是行着銀本位。其中銀兩一項，重量因地方面而異，折算時有出入，尤其是對外稅收的關係，影響於金融和商業很大。小銀圓和銅圓，因各省紛紛濫鑄，價格不能依照法定數目，漲落不定，最足妨礙幣制的統一。加以我國對於國外匯兌，須將銀幣合算爲金幣，其中折耗更大，尤其影響於國家經濟。民國十七年七月，全國財政會議決議遵照孫中山先生錢幣革命計劃，確定分步進行方法，第一步先須廢兩用元，確定銀本位；第二步推行金匯兌本位，設立國家滙業銀行，來救濟現在幣制的勢亂。

注 〔一〕銀兩計數有漕平、庫平、關平、規元等，大概通用於納稅方面。此外又有湘平、川平、廣東兩，各省均不相同，分量有輕重。〔二〕見孫文學說行易知難的以用錢爲證節。〔三〕金匯兌本位就是虛金本位制，辦法是對內仍用銀，對外匯兌用金。民國十九年二月一日起，各海關徵收進口稅，已經改收金幣了。

度量衡

我國度量衡制，從前是沿用清代的舊制，政府和民間，常不一致。在海關方面，因爲受條約的束縛，另有特殊的制度，叫做海關尺、海關兩。

衡 劃一度量

尤其在民間的度量衡，長短大小輕重，格外莽亂；政府雖然有明令規定着，但因各地相沿的習慣，很不容易劃一，這是對於民生問題是最有影響的。民國十七年七月十八日，國民政府公布權度量衡標準方案，定萬國公制的米突制，為權度的標準制。長度以一公尺即一米突尺為標準尺，容量以一公升即一立特或一千立方生的米突為標準升，重量以一公斤即一千格蘭姆為標準斤。又定市用制，以與標準制有最簡單的比率，而與民間習慣相近的為市用制；長度以標準尺三分之一為一市尺，計算地積的時候，以六千平方市尺為一畝，容量以一標準升為升，重量以標準斤二分之一為市斤，即五百格蘭姆，一斤十六兩，每兩等於三十一格蘭姆又四分之四。民國十八年國民政府頒布度量衡法，以萬國權度量公會所製定的鉞鉞公尺、公斤、原器為標準，採用萬國公制為標準制，並暫設輔制為市用制。標準制長度以公尺為單位，重量以公斤為單位，容量以公升為單位。一公尺等於公尺原器，在百度寒暑表零度時首尾兩標點間之距離；一公斤等於公斤原器的重量；一公升等於一公升純水，在其最高密度七百六十公釐氣壓時的容積，尋常通用，即作為

標準制
市用制

一立方公尺。市用制以公尺三分之一爲市尺（簡作尺），重量以公斤二分之一爲市斤（簡作斤），容量以公升爲市升（簡作升），一斤分爲十六兩；一千五百尺定爲一里；六千平方尺定爲一畝；其餘均以十進。

標準制市用制的名稱及定位法對照表（民國十八年二月十六日國民政府公布）

		標準		市用	
		制	制	制	制
地	長	公釐 等於公尺千分之一 公分 等於公尺百分之一即十公釐 公寸 等於公尺十分之一即十公分 公尺 單位即十公寸	毫 等於尺萬分之一 釐 等於尺千分之一即十公毫 分 等於尺百分之一即十公釐 寸 等於尺十分之一即公分 尺 單位	毫 等於尺萬分之一 釐 等於尺千分之一即十公毫 分 等於尺百分之一即十公釐 寸 等於尺十分之一即公分 尺 單位	毫 等於尺萬分之一 釐 等於尺千分之一即十公毫 分 等於尺百分之一即十公釐 寸 等於尺十分之一即公分 尺 單位
	度	公丈 等於十公尺 公引 等於百公尺即十公丈 公里 等於千公尺即十公引	丈 等於十尺 引 等於百尺 里 等於一千五百尺	丈 等於十尺 引 等於百尺 里 等於一千五百尺	丈 等於十尺 引 等於百尺 里 等於一千五百尺
地	公畝 單位即一百平方公尺	公釐 等於公畝百分之一 公分 等於公畝百分之一 公寸 等於公畝十分之一 公尺 單位即十公寸	毫 等於畝千分之一 釐 等於畝百分之一 分 等於畝十分之一 畝 單位	毫 等於畝千分之一 釐 等於畝百分之一 分 等於畝十分之一 畝 單位	毫 等於畝千分之一 釐 等於畝百分之一 分 等於畝十分之一 畝 單位
	公畝 單位即一百平方公尺	公釐 等於公畝百分之一 公分 等於公畝百分之一 公寸 等於公畝十分之一 公尺 單位即十公寸	毫 等於畝千分之一 釐 等於畝百分之一 分 等於畝十分之一 畝 單位	毫 等於畝千分之一 釐 等於畝百分之一 分 等於畝十分之一 畝 單位	毫 等於畝千分之一 釐 等於畝百分之一 分 等於畝十分之一 畝 單位

積	容	量	重	量
公頃 等於一百公畝 (100公畝)	公撮 等於公升千分之一 公勺 等於公升百分之一即十公撮 公合 等於公升十分之一即十公勺 公升 單位即一立方公寸 公斗 等於十公升 公石 等於百公升即十公斗 公乘 等於千公升即十公石 (1000公升)	公撮 等於公升千分之一 公勺 等於公升百分之一即十公撮 公合 等於公升十分之一即十公勺 公升 單位即十合 公斗 等於十升 公石 等於百升即十斗 (100升)	公絲 等於公斤百萬分之一 (0.000001公斤) 公毫 等於公斤十萬分之一即十公絲 (0.00001公斤) 公釐 等於公斤萬分之一即十公毫 (0.0001公斤) 公分 等於公斤千分之一即十公釐 (0.001公斤) 公錢 等於公斤百分之一即十公分 (0.01公斤) 公兩 等於公斤十分之一即十公錢 (0.1公斤) 公斤 單位即十公兩 公衡 等於十公斤 公擔 等於百公斤即十公衡 公噸 等於千公斤即十公石 (1000公斤)	公絲 等於斤一百六十萬分之一 (0.000001625斤) 毫 等於斤十六萬分之一即十絲 (0.00001625斤) 釐 等於斤一萬六千分之一即十毫 (0.0001625斤) 分 等於斤一千六百分之一即十釐 (0.000625斤) 錢 等於斤一百六十分之一 (0.00625斤) 兩 等於斤十六分之一即十錢 (0.0625斤) 斤 單位即十六兩 擔 等於百斤

(次)

注 「一」海關尺比營造尺稍大，合公尺〇・三五八，合英尺十四吋又十分之一。關平一兩合庫平

一兩又千分之一三，合公兩三七・七八三。

稅制

享益稅和
能力稅

關稅自立

中央稅制
大綱

我國稅制，向分爲中央政府與地方政府兩種。中央稅制，大概可分爲享益稅和能力稅兩大系統。享益稅中以關稅、鹽稅、契稅、印花稅爲大宗，其中關、鹽兩稅，因抵押外債，受條約的束縛，政府所收入的，只有關餘和鹽餘。最近國民政府爲主權計，爲財政計，已設法收回關稅自主權，並於過渡期間，施行新稅率。至於能力稅，可分爲所得稅和財產稅兩類，現正在設法施行，茲將中央稅制的大綱，列表如下：

(甲) 享益稅系統

- 一、規費類……契稅或驗契稅 註冊費 印花稅
- 二、間接消費類……關稅 鹽稅 郵包稅 捲烟統稅 煤油特稅 糖類特稅 麥粉特稅
- 織物特稅 箔類特稅 其他出版品特稅
- 三、營業稅類……酒類牌照稅 煙類牌照稅 交易所稅 沿海漁業稅 礦稅

(乙) 能力稅系統

- 一、所得稅
- 二、財產稅——遺產稅

地方政府稅制常依地方性質和中央稅制稍有不同。稅收以田賦、營業稅、屠宰稅為大宗，其中又有釐金一項，在內地設有局卡，節節徵收通過稅。最近國民政府已實行裁撤釐金，代以特種消費稅或一般的營業稅。大概地方政府的稅收，多作為該地方的行政、司法、教育、及公益等費。茲將省市縣各地方政府的稅制大綱列下：

地方稅以田賦收入為大宗
地方稅制大綱

(甲) 享益稅系統

- 一、規費類……契稅 不動產移轉稅或改良稅
 - 二、間接消費類……屠宰稅 牲畜稅
 - 三、營業稅類……牙稅 典當稅 商稅 船捐 車捐 廣告捐 貨棧攤捐 游藝戲劇捐
- 電氣營業稅 內地漁業稅

(乙)能力稅系統

一、財產稅……田賦

二、直接消費稅……住宅稅

注「一」我國通商大埠，都設有海關，稅收實權操於外人稅務司手中，內地各要地，又有我國舊有的常關，據辛丑和約，在距海關五十里內的，也歸稅務司兼轄。民國十八年海關稅的總收入約一億四千萬兩（鹽稅每百斤約徵銀二元五角），約七千九百萬兩，除為外債的擔保品及逐年扣除利息外，其餘的款項，就叫關餘和鹽餘。「二」新稅則規定進口各貨，最低值百抽二釐五，最高二成二釐五，加上現行進口正稅，最低為七釐五，最高為二成七釐五，從此以後稅額就增收不少。「三」據民國十四年財政部的預算，各省田賦收入，共為八七、五、一五、七一九元，內地丁收入為六六、二二八、一七九元，漕糧收入為一七、〇三九、二六六元，租課收入為一、五六二、二八九元，雜賦收入為二、六八五、九八五元；各省田賦稅率不一，附捐名目尤多；田賦稅率或至超過地價百分之一。「四」釐金創始於清洪楊之役時，名目繁多，有稱為統捐、認捐、包捐、產銷稅、落地稅的，其實都是內地消費稅或貨物稅；非但害商病民，並為關稅自主的阻礙。所以國民政府已於民國二十年一月一日實行裁撤。

備覽 [一] 據財政部報告：民國十六年六月一日至十七年五月三十一日稅收項下實數列表如下，也可見得我國稅收情形的一般。（其中稅務收入包括關稅、內地稅、二五附稅、煤油、筭類特稅、郵包稅、百貨統捐等）

鹽務	二〇、七七七、三〇七元	稅務	一三、一五〇、〇〇〇元
禁煙	四、四八九、四八〇元	印花	一、六六二、〇〇六兩
菸酒	九、一〇一、一五五元	註冊	一、一三八、六〇一兩
驗契	七七〇、〇〇〇元	鑛業	五、一二二兩
			八、八三六、六六二兩

據海關貿易冊報告：民國十八年全國四十五海關統共稅收爲一五二、八三〇、〇九三關平兩。其中上海占百分之四五、四四，天津一〇、〇〇，大連八、四〇，漢口五、四一，膠州灣四、三六，廣州四、〇一，安東二、四八，濱江二、一〇。在海關之外，內地又有常關十八處，離海關五十里的常關十七處，離海關五十里外的常關十四處，和沿邊常關三處，稅收也很可觀；不過常關性質，和釐金相同，所以國民政府已和釐金同時裁撤。

歷來政府
入不敷出

歲入歲出

我國對於歲入歲出的預算決算表，因為歷年國內政治不安定，實在沒有精確的整個的表式可以查考。歷來中央政費的支出以歲入相

民國十四
年收支總
數

收入支出
各項科目

抵，常常不夠，相差很大，只得向外國銀行團和本國銀行團借債維持，或發行內國公債，用那鹽、關、煙、酒等稅作抵押或擔保。在民國十四年財政部所編的預算表，歲入總計二八四、三〇八、二八〇元，歲出總計三〇九、六五八、四八六元；但因各省造報不全，所以也不能算作精確。民國十七年的財政部收入總計一四八、二四九、〇〇〇元，支出總計一四八、二四七、〇〇〇元；現在將收入支出的各項目列舉如下，也可藉以看到我國財政的一般狀況。

甲 收入……鹽務 稅務（關稅及內地稅、二五附稅、煤油特稅、郵包稅、百貨統捐、宿類特稅） 禁煙

印花 菸酒（菸酒稅、捲煙特稅、捲煙統稅） 國產 註冊 證券（二五庫券、捲煙庫

券） 未還欠款 各省解款（財政廳解款、財政特派員解款） 驗契 稅外收入

雜項 礦業稅 暫時收款 銀行欠款 利息兌換

乙 支出……黨務 國務 軍務 外交 司法 教育 財務 工商 農礦 內政 建設 工程

雜項 撥還欠款 庫券

基金 庫券預扣利息 利

息 暫記 兌換 賑款 (

存江海關) 銀行存款

又據財政部所製的從民國十

六年六月一日至十七年五月三十

一日收支比較圖，以軍務費支出為

最多，合黨務、教育各費，支出竟超過

稅收的半數，這也可見我國財政癥

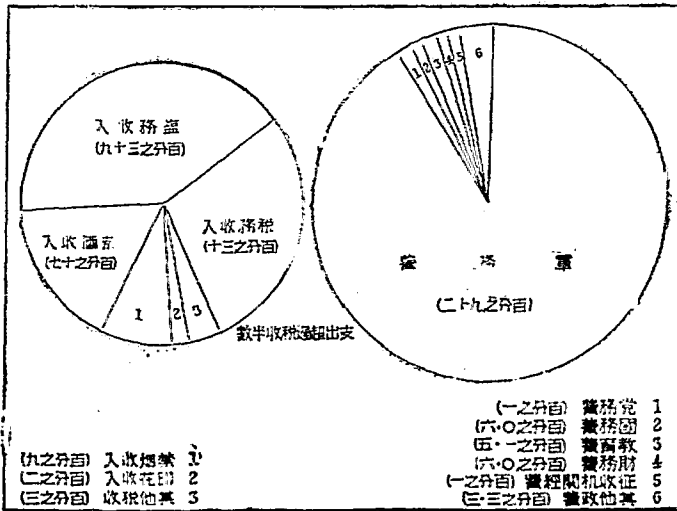
結所在，應得加以澈底的整理，纔可

免國家經濟的破產。

國債

我國財政既然入不敷出，所以政府不得不舉

財政部收支比較圖



現負內債
總額

財政兩部
淨欠外債
總數

償還外債
的責任
問題

(天)

行借債來維持現狀，我國國債可分內外二種：內債自民國元年的八釐軍需公債起，到民國十九年的關餘公債止，除已陸續償還外，計現負公債額約有六萬萬圓以上，多以關稅或關餘爲擔保。其中前北京政府所發行的居總數百分之四十；國民政府以及地方公債，居總數百分之六十。外債開始於甲午，庚子二役，均以關稅和鹽稅爲擔保，其中因本利總算，金鎊折算，影響財政很大。在民國初年，需用既大，借款也愈多。歐戰後，我國所借外債，尤以日債爲最多。總計至民國十四年止，財政、交通兩部淨欠外債約十七萬八千萬圓，各省的小借款，還不在內。這許多外債，大部分是用於軍事方面，一部分用於賠款還利。但依據中國國民黨政綱所示，除在中國政治上、實業上，不受損失的範圍內，纔負保證償還的責任，倘然是不負責任的政府，借外債來維持軍閥的地位，那麼中國人民，就不負償還的責任。

注 〔一〕我國內債種類繁多，總計約有三十多種，可參照立法院的統計月報一卷八期中國現負內國公債之統計。〔二〕甲午賠款總計三萬三千萬兩，係向俄、法、英、德借來償給日本，須至民國三十二年一律還清。庚子賠款本息共計銀九萬八千二百萬餘兩，須至民國二十九年還清；現在德奧因歐戰全

部取消，英、美、法、俄等國，也均允退還，計民國十八年，我國庚款用於教育文化事業的，達一千三百四十萬。最近中央政治會議，已通過庚款作為完成鐵路、興辦實業、及教育文化建設等事。〔三〕民國六年以後所借日債，有參戰、購械、電信、林礦、等借款，高徐、濟順、四洮、吉會等鐵路墊款。而各省所借日債，總計日金五九、五八、六、五〇〇元。所以日人要挾最多，我國應付也最繁雜。

備覽 現在我國所欠內外國債約共二十三萬五千萬元，以四萬萬人平均負擔，每人約得五元多，比較各國國民所欠的國債，並不算多。不過各國國債，大概是用於生產的，我國的國債，卻大半用於消費，未免可惜。所以應得加以澈底的整理，來維持國際間的信用，那社會資金也就不致呆滯了。民國十七年全國經濟會議會決議，對於舊債有確實擔保的，應照原案維持，至於沒有確實擔保的，應先審查，然後發行低利長期的公債來整理清楚。

提問要點

- 一 我國貨幣有幾種，為什麼仍用銀本位？
- 二 救濟幣制的莽亂，當用什麼方法？
- 三 關稅自主和國家稅收有什麼關係？

- 四 我國中央稅制和地方稅制的概況怎樣？
- 五 爲什麼我國沒有精密的歲入歲出預算表？
- 六 我國軍費爲什麼支出最多？
- 七 我國內國公債的用途怎樣？對於國民有什麼利益？

第十五章 外交

條約國

我國條約
從前都是
被逼迫而
簽訂的

我國在清中葉以前，所有的國際交涉，大概發生於大陸方面；自從鴉片戰爭以後，海禁一開，國際交涉就移轉到沿海方面。不過那時和各國所締結的條約，可以說都是被逼迫的，不平等的；因此領土藩屬的被割，賠款的損失，商埠的開放，租界的設立，關稅的協定，以及領判權的特設，內河航權的侵占，外國宗教的橫行，甚至私定勢力範圍，高唱門戶開放，利益均沾等說，竟將我國陷到次殖民地地位。我國和外國最早締結條約的，要算俄國，因條約而喪失東北、西北的領土也最多。外交關係最複雜的，要算英、日兩國，侵略也最凶狠。其餘和我國締約的國家，在亞洲有波斯；在歐洲有法蘭西、德意志、意大利、西班牙、葡萄牙、比

條約國

重訂友好
通商條約
各國

利時、荷蘭、瑞典、挪威、丹麥、瑞士、奧地利、波蘭、捷克斯洛伐克等；在美洲有美利堅、墨西哥、古巴、秘魯、玻利維亞、巴西、巴拿馬、烏路圭、智利等。現在國民政府實行和各國重訂新約，計在民國十七年締結友好通商條約的國家，有比利時、意大利、丹麥、葡萄牙、西班牙、波蘭、捷克斯洛伐克、希臘諸國，約中對於關稅自主及領判權的撤廢，均有明白規定。

殘餘的
不平等的
條約

重訂平等
互尊的條
約

滿期或未
滿期各條
約均應廢
除或重訂

孫中山先生在北伐宣言中說：『本黨對外代表國家利益，要求重新審訂一切不平等之條約，即取消此等條約中所定之一切特權，而重訂雙方平等互尊主權之條約，以消滅帝國主義在中國之勢力。』這因為清政府所締結的南京條約、天津條約、北京條約、伊犁條約、中法媾和條約、馬關條約等，和民國政府所締結的中日條約、華盛頓條約，以及其他通商條約，都不是依照國際平等互惠的原則簽訂的；其中有已經滿期的，當然有廢除或另訂的必要；其尚未滿期的，也應得用正當的手續，來廢除或重訂，然後我國主權才能完整，國際地位才能提高。現在將歷來的不平等條約列表如下，可以見到百年來帝

國主義者壓迫侵略的凶橫。

(六)

約名	關係國	時期	內容	摘要
南京條約	英	道光二十二年 一八四二年	割香港 賠款二百萬兩 五口通商	
虎門條約	英	道光二十三年 一八四三年	最惠國條約 (按此等條款英國首先開例)	
中美條約	美	道光二十四年 一八四四年	劃出外人居留地 領事裁判權	
中法條約	法	同上	同上	
天津和約	英法	咸豐八年 一八五八年	許英有領事裁判權 修改關稅 保護教民	
璦琿條約	俄	同上	黑龍江北岸地方割給俄國 黑龍江烏蘇里江航行權祇限於中俄 烏蘇里江以東地為中俄共管	
北京條約	英法俄意	咸豐十年 一八六〇年	賠償英法各八百萬兩 八口通商 四國公使駐京 准教士游歷內地 洋貨不納釐稅 烏蘇里江以東地割讓	

天津條約	中比條約	中日和約	芝罘條約	伊犁條約	中法新約	中英協約	里斯本約	中印藏印條約	馬關條約
德	比	日	英	俄	法	英	葡	英	日
咸豐十一年	同治四年	同治十三年	光緒二年	光緒七年	光緒十一年	光緒十二年	光緒十三年	光緒十六年	光緒二十一年
許德有領事裁判權和最惠國待遇	協定關稅 領事裁判權 最惠國條款等	賠軍費五十萬兩 中國約束臺灣生番 無形喪失琉球	賠款二十萬兩 中外人犯罪須依被告官吏國審判	伊犁還中國 賠款九百萬盧布	東京為法屬地 越南為法屬地	喪失緬甸	永租澳門 同樣享受各國在中國所有的權利	喪失錫金等	割讓臺灣澎湖及遼東半島 認朝鮮為獨立國 賠款二萬萬兩同年因俄德干涉交還遼東半島加賠款三千萬兩

(天)

北京條約	德俄英法	光緒二十四年 一八九八年	德租膠州灣並許築膠濟鐵路及開採沿路礦產 俄租旅順大連灣許在東三省築路 英租威海衛並依匯豐借款條約許監督中國財政 揚子江一帶不許讓於他國 二十五年法租廣州灣
九龍租約	英	光緒二十五年 一八九九年 光緒二十七年 一九〇一年	租九龍半島及香港附近四十餘島兩海灣和附近海面 賠款四萬五千萬兩 常關亦歸稅務司管理
辛丑條約	俄德美日	光緒二十七年 一九〇一年	使館駐外兵 毀去大沽口砲臺
中日滿洲善後協約	日	光緒三十一年 一九〇五年	日本獲得繼承俄國租借旅順大連我國並開放商埠十六處但旅大至民國十二年已期滿日本抗不交還
中日條約	日	民國四年 一九一五年	二十一條無理要求的條約
九國協約	英美日法	民國十年 一九二一年	歐戰後華盛頓會議不理我國的要求反將種種不平等條

意比荷葡

約加以保障

駐使和領事

我國在海禁開放以後，外交事務日繁，對於有條約的國家，就須派

遣公使和領事。公使的任務，在辦理國際政治關係，像訂立條約，執行條

公使的任
務
領事的任
務

約，以及保護僑民利益等事。領事的任務，在辦理一切商務關係，像貿易運輸等事。

此外公使和領事都得調查駐在國的政治經濟的情形，工商教育發展的概況，以

及國際的祕謀密約和本國有關係的，隨時報告本國政府。現在我國派駐公使的

駐有公使
各國

各國，有英、法、德、奧、意、荷、比、西班牙、瑞士、瑞典、芬蘭、美、巴、西、古、巴、墨、西、哥、智、利、日、本、等

國。其中西班牙公使兼領葡萄牙，瑞典公使兼領挪威、丹麥。巴西公使兼領秘魯、玻

總領事或
領事

利維亞、古巴公使兼領巴拿馬。在國際聯合會（國際聯盟）中，我國也派有常駐

代表，參與一切。其他海外僑民衆多的地方，和國際貿易的都會或大埠，又分設總

領事或領事。至於外國和我國締約的國家，也各派有專使和領事駐在我國。

備覽 我國在海外設領事的地方，如英國倫敦、英屬南非洲、加拿大、澳洲、新加坡、婆羅洲，均有總領

我國是遠東大市場

太平洋問題就是中國問題

國際地位現已比較提高

我國在國際的地位

歐戰以後，世界各國競爭的重心，移轉到太平洋了。這因為我國地大物博，是遠東的極好大市場；各個帝國主義者，都想擴張他們的經濟或政治勢力，種種的明爭暗鬪，就都以我國作目標。近年來英、美、日、法屢次開那軍縮會議，內幕完全是在維持太平洋上的均勢，也就是要爭奪我國市場。所以換句話說，所謂太平洋問題其實就是中國問題。在這種情勢之下，我國在國際地位的重要就可明白了。現在訓政開始，對內竭力建設新中國；對外努力廢除或修改一切不平等條約，我國國際地位，已經比較的提高不少了。

備覽

民國九年（一九二〇年）我國因美國的邀請加入國際聯盟協會為會員國，並即當選為理事會中非常任會員之一，派有代表及專門委員常駐着；向來關於一切國際的會議，我國也派代表參

事；英屬新西蘭、仰光、溫古華、檳榔嶼均有領事。美國紐約、舊金山、菲律賓均有總領事；檀香山有領事。法國巴黎有總領事；日本的橫濱、朝鮮的漢城，均有總領事；其餘神戶、長崎、仁川、釜山、新義州、鎮南浦、元山、津均有領事。蘇聯的伯里、海蘭泡、及海參崴均有總領事；雙成子、廟街、赤塔設有領事。比國的安德威伯有

領事。古巴的哈瓦那、荷屬爪哇的巴達維亞等，均有領事。墨西哥、巴拿馬二國，也有領事駐其沿岸的商埠。

加。
民國十七年（一九二八年）非戰公約在巴黎簽字成立，我國於同年九月加入。

提問要點

- 一 爲什麼對於各國要締結條約？我國和外國訂約的有幾國？
- 二 爲什麼要和外國重訂新約？現在訂新約的有幾國？
- 三 爲什麼要廢除不平等條約，廢除的步驟怎樣？
- 四 我國派駐公使的有幾國？公使的任務是什麼？
- 五 領事的任務怎樣？

第十六章 教育

教育宗旨

教育宗旨

民國成立以來，學制時有變更，教育宗旨也因時代的需要，常常不同。最近國民政府所公布的教育宗旨是：『中華民國的教育，根據三民主義，以充實人民生活，扶植社會生存，發展國民生計，延續民族生命爲目的；務期民族獨立，民權普遍，民生發展，以促進世界大同。』至於現在實施的方針，凡各級學校，應實施三民主義的教育，務使知識道德，融會貫通於三民主義之下。在普

實施方針

通教育，須根據孫中山先生遺教，陶融國民道德，養成國民生活能力。社會教育，在使人民具備生活常識，自治資格。大學及專門教育必須注重實用科學。並盡量發展鄉村師範教育。男女教育機會務使平等。各級學校一體注重體育。中等學校及大學專門須受軍事訓練。並由農業教育機關積極推廣農業。以上種種實施方針，都是依據教育宗旨而規定的，現在全國各地，大都在積極實施了。

備覽 上列教育宗旨，係民國十八年中國國民黨第三次全國代表大會第十一次會議議決，由國

民政府於同年四月二十六日公布。

教育部

教育行

政系統

國民政府在行政院下設立教育部，是中央最高教育行政機關，下面分置編審處和總務、蒙藏教育、社會教育、普通教育、高等教育各司，以及各種委員會，並直轄國內各國立大學，及國立博物院、圖書館等。地方教育行政在省政府下設有教育廳，在市或縣政府下，設有教育局，掌理省縣市教育事宜，並設有督學，視察各地教育狀況。

注 「一」教育部下所設各委員會，有教育方案編製、古物保存、醫學教育、教育統計、編審處譯名、國

語統一籌備、中小學課程標準起草、華僑教育設計各委員會。

學制

我國新學制系統經過好幾次會議，纔於民國十七年五月由第一次全國教育會議的整理，重定中華民國學校系統。他的原則是根據本國實情，適應民生需要，增高教育效率，謀個性的發展，使教育容易普及，並留有伸縮的餘地。定爲初等教育、中等教育、高等教育三階段。

初等教育

(一)初等教育 (1)小學校修業年限六年，分初、高兩級，前四年爲初級，後二年爲高級。(2)幼稚園收受六歲以下的兒童。(3)初級小學修了後，得施行相當年期的補習教育。

中等教育

(二)中等教育 (1)中學校修業年限六年，分爲初、高兩級，初級三年，高級三年，但依設科性質，得定爲初級四年，高級二年。(2)初級中學得單獨設立，施行普通教育，但得視各地方需要，可以兼設各種職業科。(3)高級中學應與初級中學並設，但有時也可單設。又得分普通科和農、工、商、家事、師範等職業科。但可酌量地方情形，各科得單獨設立爲高級職業學校。(4)各地方應設中等

程度的補習學校（或稱民衆學校）並爲推廣職業教育起見，得於相當學校內附設職業師資料（5）酌設修業一年以上的鄉村師範學校，補充鄉村小學教員的不足。

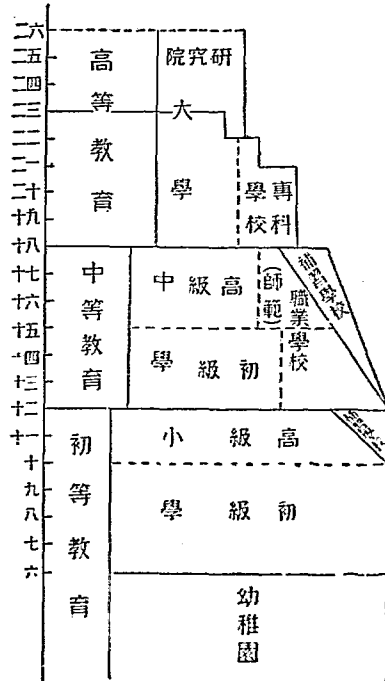
（二）高等教育（1）大學校分設文、理、法、教育、農、工、商、各學院，他的修業年限，除醫學院五年，其餘均四年，其單設一科的，稱某科學院，凡具備三學院以上的始得稱爲大學。（2）爲補充初級中學教員的不足，得設二年的師範專修科，附設於大學教育學院。（3）專科學校得就工業、農業、商業、美術、音樂、等分別設立，修業年限二年或三年。（4）研究院爲大學畢業生而設，年限無定。

教育概況

我國近年來對於各種教育的設施，均有具體的方案，切實進行。最重要學術研究機關有中央研究院，分設於首都及上海、北平、廣州、等重市，但非教育部管轄，乃直隸於國民政府。此外教部所轄的，在南京有中央大學，在廣州有中山大學，在武昌有武漢大學，在北平有北平大學，北京大學，北平師範大學，清華大學，北洋工學院，在杭州有浙江大學，在青島有青島大學，在瀋陽有東

北大學、在上海有交通大學、暨南大學、同濟大學、勞動大學；其他各省，也有省立和私立各大學。在商埠有外人設立的大學和專門學校，現在也陸續收回自辦了。我

圖 統 系 校 學



里昂大學

華僑教育
蒙藏教育

國人在法國更設有里昂中法大學。留學外國的，年有派遣，以留學日、美、德、法，諸國為多。中小學校，各省多已普遍的設立，畢業的人數很多，尤以遼寧、廣東、江蘇、浙江、安徽、福建，等省為發達。現在政府又注意華僑教育和蒙藏教育；華僑教育注重灌輸三民主義和適應就地情形，教授生活上的知識技能，蒙藏教育擬先在南京、北平、西康設立蒙藏學校，並通令各盟旗及西藏、西康等地，創辦各級學校。

(天)

全國不識字的人占全人口百分之八十

義務教育

推廣注音符號

識字運動

社會教育

(天)

最近教育部統計，全國不識字的人要占全人口的百分之八〇，其中學齡兒童占百分之一〇，六歲以下孩童占百分之一〇，五十歲以上的，占百分之一三・三三，盲啞聾等及患精神病的占百分之二・五，應受補習教育者占百分之四六・四二，所以要使教育普及全國，非厲行義務教育和民衆教育不可。現在政府已定有方案，擬在二十年內實現四年的義務教育，一方面厲行強迫教育，擬在民國二十年五年告一個段落。一方面又在各省先行設立成年補習學校並多設民衆學校。民國十九年教育部又通令全國推廣注音符號，小學及初中教科書廢止文言，一律用語體文，希望一般民衆能够讀書、看報、寫信、記賬。現在各地都有盛大的識字運動，將來全國教育普及，或者不是難事。其他對於社會教育，現在竭力提倡，各地多設立民衆教育館、民衆圖書館、閱報社、露天演講團、開映電影，成績也很可觀。

備覽

據教育部十七年度，高等教育統計全國大學三十四校，專門十六校。大學生一萬七千二百八十餘名，專門學生二千一百六十餘名。大學教職員三千九百七十餘名，專門教職員六百五十餘名，大學經費一千一百〇三萬，專門七十二萬七千餘。留學生十九年度統計公自費兩學生，英國五五人，美

國一七二人，德國八四人，法國一七三人，日本八二六六人，比利時六〇人，奧地利一四人。

提問要點

- 一 現在的教育宗旨怎樣？初等教育、中等教育、高等教育的順序怎樣？我國著名的國立大學有幾？
- 二 我國留學生以那幾國為最多？又我國中小學以那幾省為最發達？華僑教育、蒙藏教育何以重要？
- 三 為什麼要施行義務教育和民衆教育？我國社會教育的概況怎樣？

第十九章 實業

我國住民
業農的占
百分之八
十以上

農 業

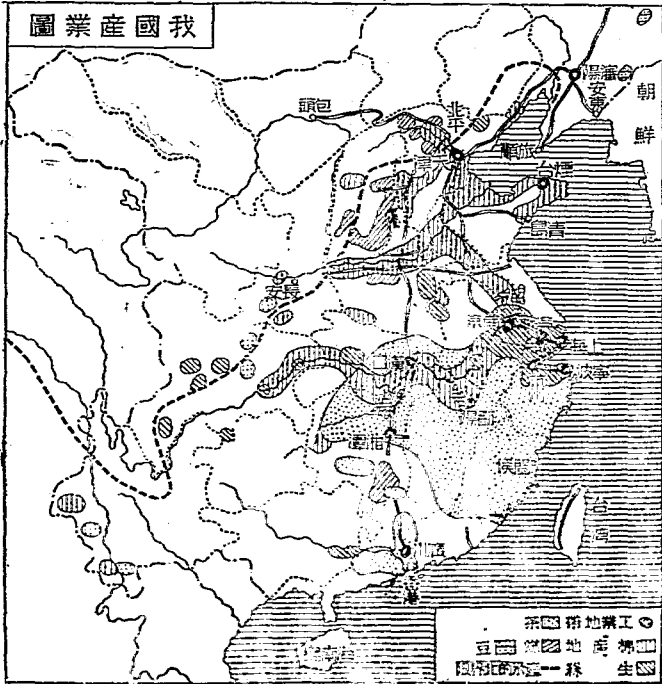
我國向來以農立國，所以有住民百分之八十以上從事於耕作。倘然照地域說：那長江流域，土壤膏腴，是農業的中心地；粵江流域，每年收穫也有二次之多；黃河流域的東部平原，種植也豐，就是陝甘諸省，也大半從事於農業；東三省、熱、綏和新疆諸省，近來墾植，也日有進步，尤以東三省為最；只蒙古沙漠地方和青海、西藏兩高原，因空氣乾燥，農產比較的少。若從農產物說起來：那食用農產物有米、麥、豆、玉蜀黍、高粱、落花生、馬鈴薯等，而以豆、米、麥最占鉅額；豆以東三省為最著，米以江、浙、鄂、湘、贛等省為最多，麥以燕、魯、豫、陝等為最盛；特用農產

物有大麻、苧麻、亞麻、棉花、菸草、藥材等，而以棉爲最多，產地在江、浙、冀、魯、晉、豫、蜀等省，罌粟雖然是藥用的農產物，但關係國民前途很大，應該絕對禁止的。

備覽 我國食用農產

物，在民國十八年除大豆外，計米輸出外洋有二八、四五三擔，由外洋輸入的有九〇一七、四九七擔，小麥輸出外

洋有八〇二、一八五擔，輸入的有五、六六三、八六八擔，都是輸入超過輸出，農業國有這樣的現象，真是危



險得很！又向來占輸出大宗的絲、茶二項，近來也因栽培和製造不改良的關係，絲業被日、意諸國所奪，茶被印度、錫蘭島所奪，所以農業建設，實在刻不容緩。尤其是對於移民墾殖，增加產量，推廣農業，增進農民知識，應用新式機械和新方法，更屬重要。

林業

我國林業，當推東三省爲最著，可惜採伐權被日，俄人侵略的不少，這是我國民不可忽視的事情。他如蒙古西北部的阿爾泰山脈，綏遠、察哈爾的陰山山脈，新疆的天山北麓，都有天然的美林。陝西的終南山脈（秦嶺）

四川的巴山山脈，也都產良林；但處在北嶺中，地勢險阻，輸出很不容易。南部的貴州、湖南、廣西、江西、福建各省南嶺山脈蟠踞的地方，也都盛產材木，貴州可由沅江輸出，湖南由湘江，江西由贛江，都經長江運到漢口方面；福建木材由閩江輸送；其中如貴州處在叢山中，尤爲南部一大森林區，沅江流域運出的木材，貴州產的幾占十分之六七。至於森林的種類：在貴州多松、柏、桐、梓，福建多杉、松、樟、楠，江西和湖南多杉、松、柏，廣西多花梨、紫檀，四川多松、柏、黃楊，陝西多松、竹、榆、柳，新疆多柳、檉、綏多楊、樺、柳、檉，東三省多松、樺、椴、柞、榛、楸。但總觀全國的林產，大都是天然林，人

森林的種類

人造林很少

造林都很少。人造林以江西爲最著；他如浙江、江蘇、山東、山西、廣西等省，近來也盛行造林運動，不過成效尙未盡著。最近政府定於孫中山先生逝世紀念日（三月十二日）舉行植樹典禮，提倡造林。

備覽 森林的栽植，雖爲木材取資起見；但對於預防水患、涵養水源、防護風沙、調和氣候等，關係也很大。我國林業，向來很少講求，濫伐林木，不加培植，所以年來水旱迭見；那巨大的棟樑材料，反要向日本和美洲購買，這都是很可惜的。

西北諸省
爲天然的
牧場

畜牧業

我國西北諸省區，多廣漠沙地，水草豐美，是天然的良好牧場，所以畜牧業頗盛。畜產除駱駝、黃牛、馬、騾、驢外，多畜縣羊和山羊，而尤以寧夏爲最，所產羊毛，大可以利用他來發展毛織業。南方各省多養牛，或用他的力，或吃他的乳和肉。或取他的皮毛、角、骨，都可供人生的應用。豬專供食用，各省都有，產數亦多。其他如陝西、吉林的養蜂，四川的養白蠟蟲，也是特產。至於鷄、鵝、鴨等家禽，全國到處都有；近年鷄卵輸出於東、西、洋各國的很多。

備覽 民國十八年皮革類輸出額達四五、四六、九五、二兩；卵和製品達五一、七一九、八〇三兩；絨

毛和毛羽類達二二、六九六、七八六兩；豬毛達一、九六二、九六五兩。

水產業

我國沿海漁場面積約達七十二萬方公里，很適於各種魚族和其他水產物的生息繁殖。黃海、東海、渤海，都是天然漁族的養殖場。此外黑龍江、松花江、長江、淮河、洪澤湖、太湖等，魚類也多。但漁人往往老守古法，對於採捕的方法，不加改良；養殖、製造、保藏，也少研究。所以每年食用的海參、干貝、魚翅、鹹魚、燕窩、乾蝦等，由日本、美國、南洋等地方輸入的不少。可見孫中山先生提倡建設沿海十五個漁業港，正是當今的急務。近來國民政府公布漁業條例，確立水產政策，並在江蘇、浙江、福建等省，設立漁業局，以資提倡。更設水產學校，從事研究，此後利權或者可以挽回吧。

水產供不應求

備覽 我國雖有良好的漁場，可是水產年額只達二億萬元。據民國十八年海關貿易冊所載由外洋（來自日本、南洋等）輸入的魚介海產，達銀二六、二七四、七三一兩之多。十七年日人又組織亞細亞漁業會社，從事於我國東南沿海一帶的漁業，倘然國人依舊不知推廣改良漁業，恐怕沿海岸的漁權，又要被日本奪去了。

礦業

我國礦物雖然非常豐富，可是礦業還在萌芽時代，新法開採的很少。那比較著名的礦產，大半靠外國投資或中外合辦，這是應當設法收

現今開採的礦產

礦的種類和他的分布地

回自辦的，至於舊法開採的礦，資本既小，組織又不完備，時開時輟，所以成效未能大著。現今開採最著名的礦產，有萍鄉、六河溝、臨城、井陘、開灤、中興、本溪湖、撫順的煤，大冶和廟兒溝的鐵，黑河遼源的金，箇舊、香花嶺、上伍堡的錫，水口山的鉛，延長的石油，新化的銻。鹽有海鹽、井鹽、池鹽、岩鹽四種。海鹽產於沿海七省，井鹽產於四川、雲南等省，池鹽產於山西、陝西、青海、寧夏等省，岩鹽產於新疆、西藏、蒙古等處。

備覽

萍鄉煤礦在江西萍鄉縣的安源鎮，為漢冶萍煤鐵礦廠有限公司所經營，係借款自辦，資本

一千三百萬元。六河溝煤礦在河南安陽縣，為河南六河溝煤礦公司所經營，資本一百萬元。臨城煤

礦在河北臨城縣，為河北臨城礦務局所經營，前為中、比合辦，現歸商辦，資本一百萬元。井陘煤礦在河

北井陘縣，為河北井陘礦務局所經營，前屬中、德合辦，現收歸官辦，資本一百萬元。開灤煤礦在河北灤

縣，為河北開灤礦務總局所經營，係中、英合辦，資本三千萬元。中興煤礦在山東嶧縣，為山東中興煤礦

公司所經營，資本三百萬兩。本溪湖煤礦，在遼寧本溪縣，為遼寧本溪湖煤鐵礦公司所經營，係中、日合

辦，資本七百萬元。撫順煤礦在遼寧撫順縣，爲日本南滿鐵道會社所經營，資本二千萬元。大冶鐵礦在湖北省大冶縣境，石灰峯，爲漢冶萍煤鐵礦廠有限公司的一部分。廟兒溝鐵山屬遼寧本溪縣境，在安瀋鐵路南段站的東南八公里，爲本溪湖煤鐵公司所經營。遼源金礦，在黑龍江省黑河西北八十餘公里，爲遼源金礦公司所經營，全年產金約達三千餘萬元。香花嶺在湖南臨武縣，每日可出錫六百斤。上伍堡在湖南江華縣，爲利民、阜康、富湘諸公司所採，因無大資本，所以不能充分發展。水口山在湖南常寧縣，爲湖南礦務局經營，每日出礦砂一百五十噸，鍊鉛二十噸，鋅四十噸。延長縣石油是陝西的著名產物，有官油廠四井，美孚公司二井。新化縣錳礦占湖南錳產量百分之八〇以上，占全國錳產量百分之六六以上，和世界總產量比較，約占百分之三六。濱海的地方，將海水灌注鹽田，曬乾或煎熬而成的鹽，叫做海鹽，以長蘆鹽、豐財蘆臺和青島鹽爲最著名。天然低窪的地方，因日光的熱度，自結鹽花，或現代的鹽湖，蒸發日久，鹽分漸富，曬煎成鹽；又有乾旱的地方，鹽湖業已乾涸，鹽質析出，露於地面，可以直接刮取，或以別種緣故，所成的鹽，保留土中，可刮土淋煎，總叫做池鹽，以山西省解縣鹽和陝西省蒲城鹽爲最著名，滷源的地方，或天然的鹹水井，汲水煎鹽，叫做井鹽，以四川省自流井鹽和樂山（嘉定）爲最著名。在地層中含有堅固像岩石似的鹽層，叫做岩鹽。岩鹽除新疆、蒙古、西藏產出外，湖北省應城岩鹽也有名。

工業

提倡國貨

我國工業原料的豐富，可說是應有盡有了，倘能應用科學方法從事製造，不難成爲一個大工業國。只因工人拘守舊法，且資本薄弱，致出品被舶來品壓倒。近來提倡國貨的呼聲頗高，各大都市的工廠，也日增月盛。此後能够提倡實業教育，增進工人的知識和道德，並且廣築鐵路，便利交通，應用機器，增加生產，對於關稅，加以保護，那麼工業前途，纔有發展的希望，我國便不至成爲產業落後的國家。現將我國工業分爲手工業和機械工業二種，略說如下：

手工業的發達

(一)手工業 我國手工業，發達較早。著名的有刺繡、雕刻、陶器、磁器、漆器、銅器、和絹、布、毛氈、家具等。刺繡以湖南、廣東爲最著名，江蘇的顧繡，亦有名。雕刻以廣東的象牙細工，浙江、湖南的竹細工，雲南、浙江的石細工，爲最精巧。陶磁器以江西的景德（浮梁），湖南的醴陵，所產最著名，其他像福建的白磁，浙江的青磁，江蘇的紫砂，亦頗有名。漆器當推福建、江蘇。銅器當推湖北、河北，那北平的景泰藍，尤具特色。至於絲織物要算那浙江、江蘇、四川的綢緞，山東、河南的綢緞，福建的絲絨，都很優美。麻織物如江西、湖南、四川、廣東的夏布；襄織物如河北、

山東的草帽、溫州、寧波的草蓆、毛織物如河北、甘肅、寧夏、新疆的毛氈，都是佳品。家具除木製外，還有藤柳各器，以河北、廣東、江蘇為著。

機械工業
以紡織業
為最進步

(2) 機械工業 統計全國，以通商口岸的紡織業為最進步，不過外國人投資的很多，這須設法對付的。茲將民國十七年紡績聯合會所調查的，列表如左

經 營 者	工 場 數	錘 數	織 機 數
本國人經營	七三	二、一三、五二八	一、二、九〇二
日本人經營	四四	一、三九七、二七二	一〇、八〇一
英國人經營	三	一五三、三二〇	一、九〇〇

此外江、浙、兩湖、河北、四川、福建等布廠很多，山東、河南、山西也有繼起的趨勢；絲廠以江、浙、鄂、粵為多。他如上海、福州、廣州的船廠，漢陽的鐵廠，博山的玻璃廠，九江、漢口、福州的茶廠，唐山、大冶、廣州的水泥廠，上海的紙廠，廣東、四川、江蘇

的火柴廠，無錫、上海的麵粉廠，營業都很發達，出品和外國貨也不相上下。

注「一」上海顧氏，從前以善繡人物著名。現在顧氏的製品雖已無傳，但江蘇的繡貨，都相沿稱做顧繡。

備覽 我國新式工場，實始於曾國藩的江南製造局、沈

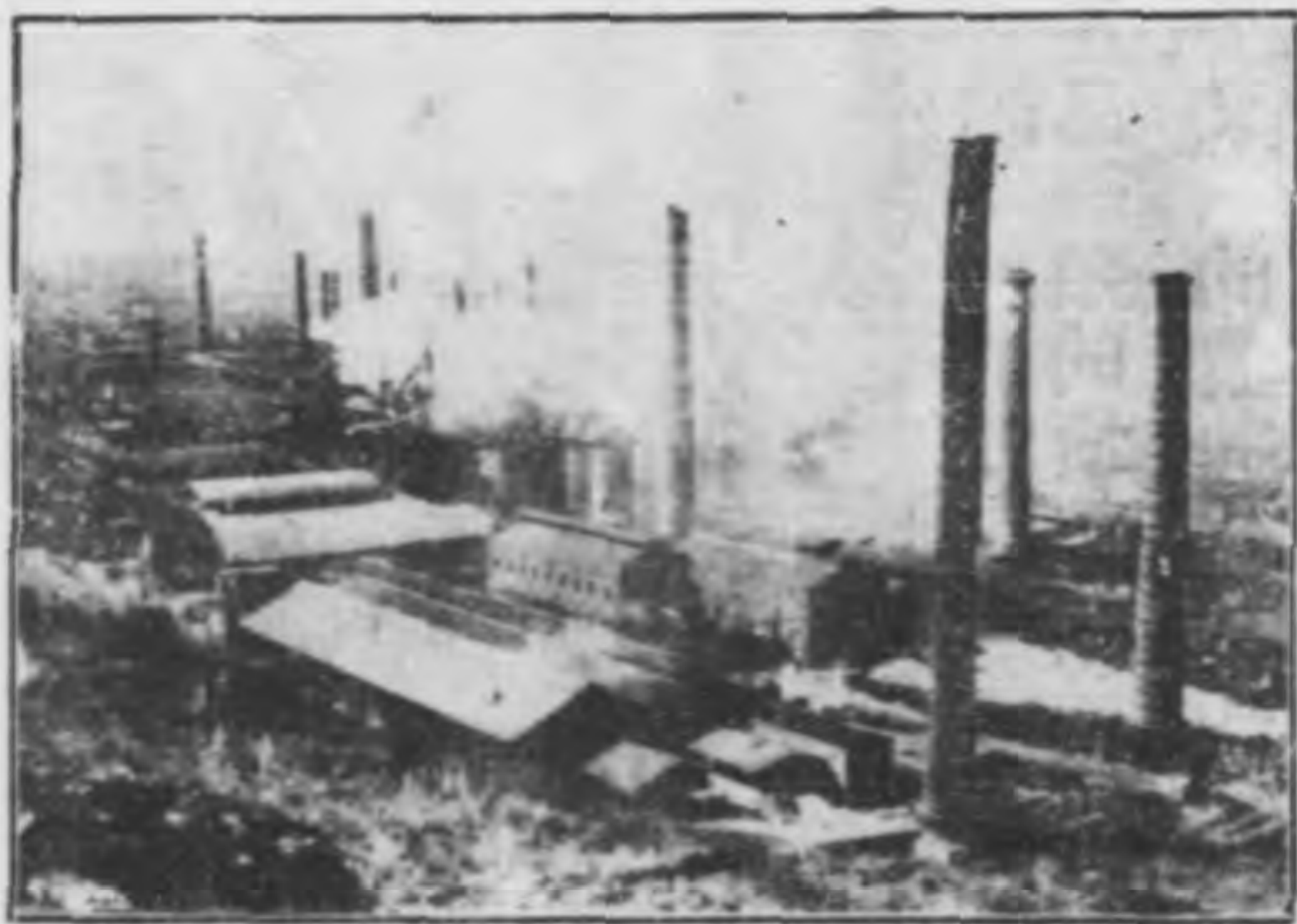
葆楨的福州造船廠、左宗棠的甘肅織毛工場，此等事業都創辦在距今五十年前。至於民間的自集資本，創設各種新式工場，這是三十年內的事情，在歐戰時期格外發達。現在全國工廠，據最近統計已有二萬餘所；但照我國土地的廣大，人民的

衆多，需要的浩繁，非十百倍於此數，決定不够供給。民國十七年工商部特開中華國貨展覽會於上海；近來各都市如上海等也設立國貨商場，極力提倡國貨。十九年又召集全國工商會議，以謀實業的發展。

我國商業分內外二種：國內貿易額，還沒有確實的調查；惟商幫以廣東、浙江、山西、山東、安徽等省爲多。國外貿易，商幫以廣東幫、福建幫最

商業

漢陽鐵廠圖



輸出以豆
絲棉爲大
宗

占勢力，嘗操南洋和檀香山的商權。但因我國商人性質重保守，少進取，缺乏世界商業的眼光，所以輸出品往往不合外人的心理，不能充分發達。現計輸出品以豆、絲、蛋、三種爲大宗，次之爲皮貨、茶、五金、子仁等，茲據民國十八年海關貿易冊所載的進出口大宗貨物價值，比較如左：

出口大宗土貨價值總數比較圖

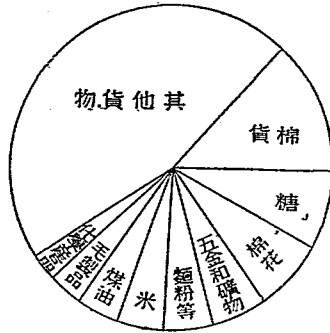


豆和他的產品	二二九、七四三千兩(海關兩)
絲類	一六五、一九〇千兩
蛋和產品	五一、七一九千兩
皮貨生皮熟皮	四五、四六九千兩
茶	四一、二五二千兩
五金等	三三、六三三千兩
子仁子餅	三三、〇七五千兩
煤	三〇、九〇八千兩
棉花	二九、六〇三千兩
他類貨物	四八六、〇〇二千兩

據上圖表，出口土貨最占巨額的，是豆和他的產品。絲類的價額雖高，而輸出的擔數日減，向來居第一位的，現在已退居第二位了。又茶的價額，和絲比較，相差

本來很遠，而出口的數目更少。所以從前以絲、茶爲出口貨的大宗，現在已不能相提並論了。

進口大宗洋貨價值總數比較圖



棉貨(棉紗棉花不在內) 一七四,二六千兩(海關兩)
 糖 九八,七六〇千兩
 棉花 九一,一二三千兩
 五金和礦物 七〇,八五五千兩
 麵粉等 六四,〇〇八千兩
 米 五八,九八一千兩
 煤油 五五,一七七千兩
 毛製品 四四,七二三千兩
 化學產品 三四,二五四千兩
 他類貨物 六〇三,六七一千兩

進口貨以棉貨爲第一

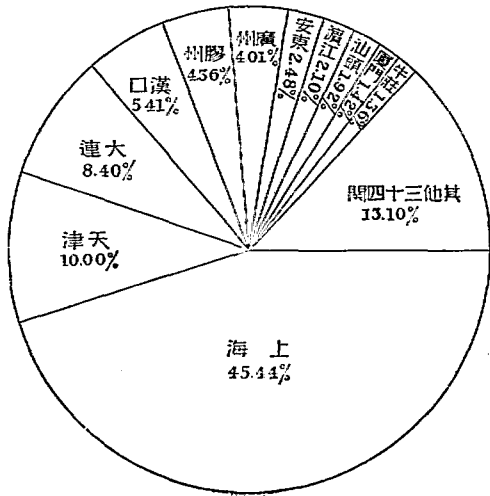
據上圖表，可見進口洋貨，要算棉貨爲第一。但近年因國內紗廠進步還快，所以進口的棉貨(疋頭)，已有逐年減少的趨勢，這是我國民還當繼續努力的。

備覽 據中華民國拒毒會調查，自民國六年至十七年，從外洋輸入嗎啡共六千二百四十六磅，高根等五千四百三十一磅，貽害我國，不謂不烈，這是我國當局應當特別注意的。

貿易額以
上海為第

各埠貿易比較

全國商埠先後開放的，共計九十多處；但以關稅的徵收，貨物出入的比較，那重要的計有四十五個。就中以上海為第一，次之為天津、大連、漢口、膠州、廣州等。上海握南北各省的中樞，扼東西兩洋的門戶，所以無論國內外貿易，都以此為集中地。天津為北方惟一的商埠，凡北部諸省區的貨物，都在這裏輸出。大連控東三省和東部蒙古的尾閭，所以近年貿易，也形急進，可惜實權操於日人的手裏。漢口占長江流域的中心；膠州占水陸便利的地方；廣州扼嶺南諸省的關鍵，所以貿易都有相當的發達。其他各口岸，或因地位太偏，或因物產不多不足以供給，或因運輸不便，所以不見興盛。茲將民國十八年各大口岸貿易額按照百分中所占成



數比較圖列在右方：

和我國貿易以英日美三國爲最多以輸入超過輸出

各國和我國的貿易額，以英、日、美三國爲最大，荷蘭、德國、法國等次之。民國十八年計全國輸出入貿易額，約達二十三萬萬兩，不過出口的土貨總數，僅值銀十萬零一百餘萬兩，那洋貨進口的總數，卻有十二萬六千五百萬餘兩，輸入超過輸出竟達二萬六千萬兩之多，足見我國商業的不振興，和漏卮的鉅大了。茲將我國輸出各國和各國輸入我國的貨價，列表如下：

輸出（單位海關兩）

國名

民國十八年貨價

日本（包含臺灣）

二五六、四二八、三二〇

香港

一七三、五八〇、七五四

美國

一三七、八三六、二八七

蘇聯

五五、九八六、三八一

法國

五六、三一九、一三一

英國

七四、三三四、二三七

朝鮮

三九、七八三、八四五

土耳其、波斯、埃及等

五四、五四〇、七六四

荷蘭

三九、五四二、五五四

德國

二二、四五七、七〇二

其他

〇四、八七七、三四三

輸入

日本 (包含臺灣)

二三、一四一、六六二

香港

一四、四八一、〇九九

美國

三〇、八四三、六七七

英國

一九、一四八、九六九

德國

六七、〇七五、八二四

爪哇和其他

五五、九九八、三五六

印度

五四、四七九、四六四

蘇聯

一八、三七七、三五—

其他

一四二、三三二、四一九

輸出入共計

二、二八一、四六六、一三九

山西票號

金融

我國從前的金融機關，有錢莊、票號；票號都是山西人所經營，幾乎遍布全國，現在已漸衰落。自銀行勃興後，我國金融的重要機關，是中國

中央銀行

銀行，近更設立中央銀行，有管理中央金庫，和發行紙幣的特權。其次為交通銀行，

外國銀行

商辦的銀行，各省都有。至於外人所辦的銀行，有匯豐、麥加利、有利、花旗、正金、三菱、

三井等。中外合辦的銀行，有美豐、中法、實業、華威、中日大東等；所以全國金融權，幾

已操於外人之手。但近來我國銀行的增設，已和風起雲湧一般，對於政府的發行

內國公債，也有中國銀行團的組織；所以近今金融中心，似乎漸漸轉移到本國人

的手裏了。

備覽

匯豐、麥加利、有利等銀行，都是英國人所開的。匯豐本店在香港，分店在北平、上海、天津、漢口、

廣州以及其他四所，資本二〇〇〇千圓；麥加利本店在倫敦，分店在北平、上海、天津、漢口、廣東，資本三〇〇〇千鎊；有利本店在倫敦，分店在上海、香港，資本三〇〇〇千鎊。花旗是美國人所開，本店在紐約，分店在北平、上海、天津、漢口、香港，資本五〇〇〇千美金。正金、三菱、三井等銀行，是日本人所開。正金本店在橫濱，分店在北平、天津、上海、漢口、香港以及其他七所，資本一〇〇〇〇千圓；三菱、三井二銀行本店都在東京，支店都在上海，前者資本日金五〇〇〇〇千圓，後者資本日金一〇〇〇〇千圓。上述各銀行，除三菱、三井外，餘都在我國發行紙幣，這須設法取締的。

提問要點

- 一 我國住民從事農業的占幾分之幾？農產物分布的情形怎樣？
- 二 我國森林分布的概況，和林木種類及輸出情形怎樣？
- 三 試說我國畜牧業的概況。
- 四 外國輸入水產物，並對於日人侵害我國沿海漁權，當怎樣抵制他？
- 五 試說我國現今開採的礦產情形，並對於外人獨辦和中外合辦的礦產，有什麼感想。
- 六 我國手工業和機械工業的現狀怎樣？

七 我國輸出入的貿易品，以那幾種爲大宗？

八 我國重要口岸有幾？各國和我國貿易以那幾國爲最多？

九 我國金融的概況怎樣？

第十八章 交通

交通機關

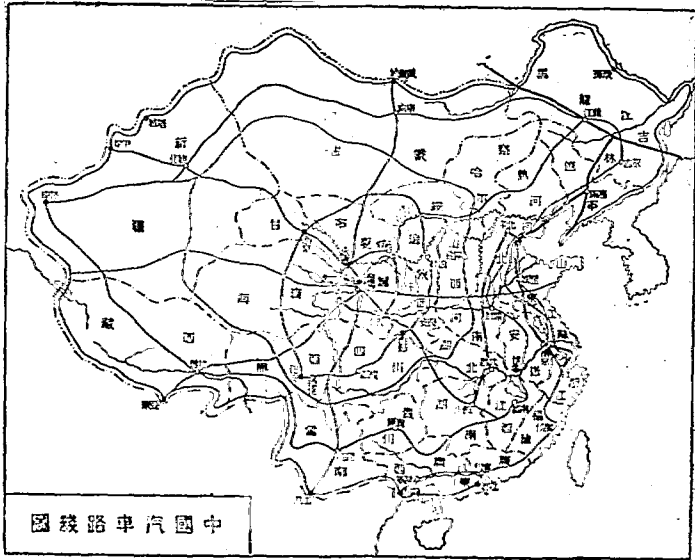
近世交通舞臺，不外水、陸、空三界。從前我國對於交通上，往往守着「南人使船，北人使馬」的習慣。海通以來，交通機關日益發達。關於運輸方面的，有公路、鐵路、航路等；關於通信方面的，有電報、郵務、電話等。至於航空事業，近來進步很快。無線電臺，除把外國設立的收回外，近來也增設不少。從今以後，交通事業日增月盛，前途很有希望。

公路

從前我國的驛路，本來很長；因爲年久失修，已多不能利用。現在軍工築路的辦法：先從國道入手，次爲省道，又次爲縣道、鄉道，分途進行。國道建築，前由全國道路協會計畫，分爲經路四綫，緯路四綫，以甘肅的皋蘭爲中心，長約六萬一千餘公里；現由國道設計委員會，選定全國路綫網，分爲京桂、京滇

康、京藏、閩新、京蒙、京黑、甘藏新、張遠、綏新、蒙黑新、迪疏、陝桂等十二幹綫，分段建築，將來發達，當可預期。至於省道成績最佳的，當推山東省，已駛行汽車的路綫達五千餘公里。此外廣東達四千餘公里，廣西達三千四百餘公里，江蘇、河北、遼寧達二千八百餘公里，察哈爾、甘肅達二千多公里，浙江、山西、陝西、安徽等省，也達一千七百餘公里。其餘各省建設廳，都努力開闢道路，成績也好。至於縣道，則以南通為最著。

注 〔一〕全國道路的計畫第一經綫



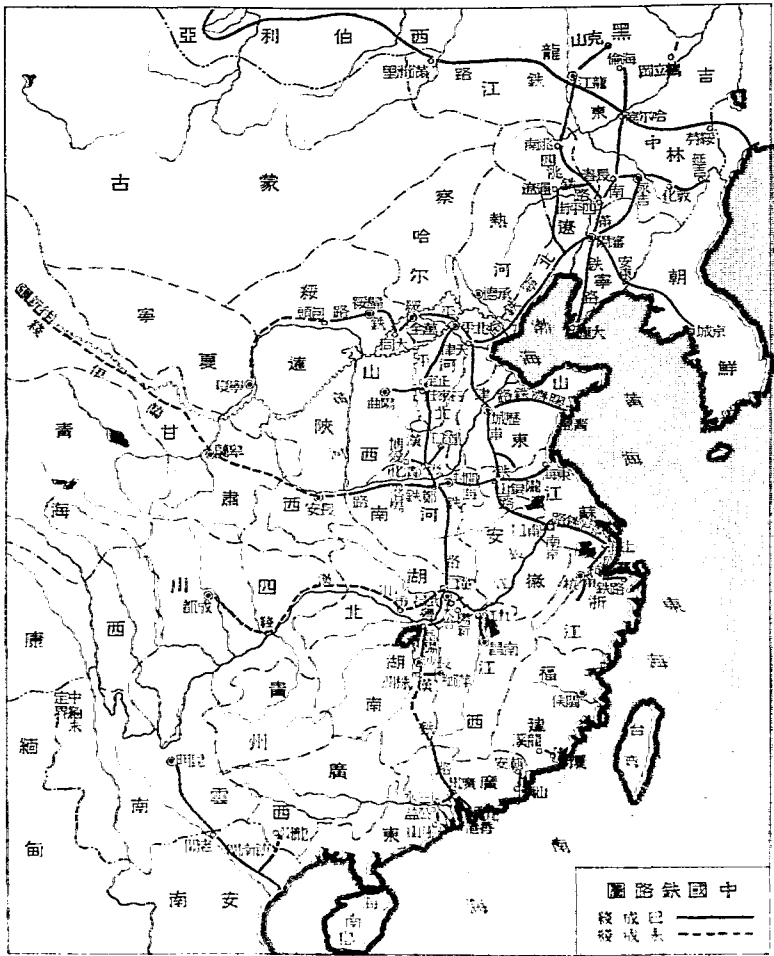
是自南而北，由雲南、四川，經甘肅以達蒙；第二經綫，自東而西，由山東、河北、河南，經山西、陝西、甘肅、青海，以達新疆。第三經綫，從東南而西北，由廣東、江西、湖南、湖北，經四川、陝西、甘肅，以達新疆。第四經綫，從東北而西南，由黑龍江、遼寧、河北、經山西、陝西、甘肅、青海，以達西藏。以上四大經綫的國道，都以甘肅皋蘭為中心交點。第一緯路綫，從青海的西寧起點，經武威、寧夏、平涼、天水各縣，環繞皋蘭一週，仍至西寧止。第二緯路綫，從甘肅的酒泉起點，環經陝西的榆林和長安、漢中，復經四川的成都，西康的理化、巴安各縣，仍到酒泉止。此外漸推漸遠，為第三、第四、第五各緯路綫。而第五緯路綫，則環我國的國界一週。□□(1)京桂綫：從南京經句容、宜興、長興、湖州、杭州、紹興、台州、溫州、福州、興化、泉州、漳州、海豐、陸豐、廣州、肇慶、梧州、鬱林、南寧、龍州。(2)京滇康綫：從南京經浦口、廬州、安慶、漢口、漢陽、沙市、常德、辰州、銅仁、玉屏、德安、貴陽、安順、盤縣、曲靖到昆明。從昆明又分二綫：一經普洱到車里；一經楚雄到大理。從大理又分二綫：一西經永昌到騰衝；一北經麗江到巴塘。(3)京藏綫：從南京經浦口、廬州、六安、固始、光州、羅山、信陽、桐柏、棗陽、樊城、老河口、鄖陽、白河、興安、漢中、潼關、咸都、雅州、打箭爐、裏塘、巴塘、察木多、洛城到拉薩。(4)閩新綫：從福州經延平、邵武、光澤、南城、撫州、南昌、安義、張公渡、白槎、陽新、鄂城、武昌、漢口、襄陽、老河口、鄖陽、西安、蘭州、嘉峪關、安西、猩猩峽、哈密、鎮西、奇臺、迪化、綏來、烏蘇山到伊犁。(5)京蒙路：從南京經浦口、鳳陽、潁州、周家口、鄭州、博

愛、澤州、太原、大同、平地泉、滂江、烏得、叻林、庫倫到買賣城。(6)京黑綫：從浦口經六合、天長、淮陰、海州、沂州、濰縣、武定、滄州、天津、北平、承德、赤峯、開魯、魯南、龍江、嫩江、瑗輝到黑河。(7)張遠綫：從赤峯經朝陽、新立屯、新民、瀋陽、輝北、永吉、五常、方正、依蘭、臨江到撫遠。(8)甘藏新綫：從西寧經鹽池、玉樹、土司、拉薩、札什倫布、聶拉木、加託克羅託克到和闐。(9)綏新綫：從包頭經五原、寧夏、皋蘭、西寧、敦煌、鐸光、且末、于闐、和闐到疏勒。(10)黑蒙新綫：從贛濱經庫倫、烏里雅蘇臺、科布多、承化寺、塔城到烏蘇。(11)迪疏綫：從迪化經吐魯番、焉耆、庫車、拜城、溫宿、烏什、巴楚到疏勒。(12)陝桂綫：從潼關經西安、寶雞、漢中、漳川、成都、瀘州、遵義、貴陽、都內、慶遠、柳州到梧州。

我國的重
要鐵路

鐵路

我國興築鐵路的動機，始於清末的唐胥鐵路（現北寧鐵路的支綫）。後來北寧、平漢、京滬、津浦、滬杭、正太、平綏等鐵路，次第通車。但他的區域，大部偏於東南和東北方面；而橫貫西北的隴海，聯絡南北的粵漢，還沒有成功。至於貫通川、鄂的川漢，聯絡晉、蜀的同成，蜿蜒滇、黔、桂、粵的欽渝，經由寧、皖、贛、湘的寧湘，則都是約借外款尚未興築。隴海延長的伊蘭，平綏分軌的張庫，川漢西展的川藏，都只提議而未進行。總計現今已成的鐵路，約達一萬二千餘公里。就資本



（圖說）

外人承辦
之鐵路最
為危險

說，可分為商辦、官辦、中外合辦、借款自辦、和外人承辦五種。其中外人承辦的鐵路，含有政治性質，最為危險。鐵路所在，即他們勢力所到，不但鐵路的權利損失罷了。茲將我國已成未成的主要鐵路列在後面：

路線	起	訖	點	資	本	備	考
中東	贛濱	綏芬		中俄合資今歸我國管理		支綫由濱江通長春接南滿綫	
南滿	長春	大連		俄承辦今為日占		有撫順營口旅順等支綫	
安瀋	安東	瀋陽		日承辦		舊稱安奉鐵路	
龍州	龍州	鎮南關		法承辦		尚未完成	
滇越	昆明	老開		法承辦		接法屬安南的河內綫	
平漢	北平	漢口		初借此款今已償還		蘆漢綫併入	
北寧	北平	瀋陽		官款商股外有英日借款			
津浦	天津	浦口		英德借款			
京滬	南京	上海		英借款		淞滬併入	
正太	石家莊	陽曲	(太原)	官款		平漢支綫已廢	

天圖	吉敦	齊克	呼海	打通	平綏	漳厦	南京市	廣三	廣九	道清	株萍	吉海	吉長
天寶山到圖們江	永吉到敦化	龍江(齊齊哈爾)到克山	呼蘭到海倫	打虎山到通遼	北平到包頭	嵩嶼到龍溪(漳州)	南京下關到城內	廣州到三水	廣州到九龍	道口到博愛(清化)	株州到萍鄉	永吉到輝北(海龍)	永吉到長春
中日合辦	借日款官辦	官款	商辦	官款	官款	商股今收歸國有	官款	初借英款今贖回	英借款	英借款	官款	官辦	日借款
係日投資	已通車	已通車	舊為官商合辦現已通車	已通車	已通車	舊稱寧省鐵路	粵漢支綫	深別以南為英所建築	平漢支綫	粵漢支綫	已通車	南滿支綫	

粵漢	隴海	杭江	滬杭甬	甯碧	齊昂	膠濟	南潯	大冶	興國	潮汕	新寧	金福	潘海
廣州到漢口	皋蘭到東海 (海州)	杭州到江山	上海到寧波	甯碧到碧色寨	龍江到昂昂溪	膠州灣到歷城 (濟南)	南昌到九江	大冶礦到石灰窰	陽新到黃額口	潮安到汕頭	江門到斗山	金州到城子疇	潘陽到輝北 (海龍)
英德法美借款	比借款和公債款	省款	商股今借英款	完全商股	商股和一部省款	德承辦日占據今已贖回	商股並有日本借款	同上	礦務公司款	同上	完全商股	中日合辦	官辦
州到樂昌已通車	北段從漢口到株洲南段從廣州到樂昌已通車	現已通到滄關	現在建築中已通車	其中百官到杭州未竣功	現已延長到建水 (臨安)	從龍江城南和中東路相接	今有收歸國有說	運鐵用	運煤用	支綫通意溪	支綫從臺山通白沙	已通車	已通車

葫庫	葫蘆島經熱河至庫倫	官款	測勘中
川漢	成都到漢口		測勘中
包寧	包頭到寧夏	比借款	建築中
洮熱	洮南到熱河 (承德)	同上	建築中

內河航路

航路

我國航路，可分內河、沿海、外洋三種。(甲)內河航路，除各江河通行

淺水汽船和帆船外，以長江、粵江、黑龍江為最發達。長江約行三千噸至六千噸的汽船，本國航業機關，有招商局、三北輪埠公司、祥泰公司、大達公司等；粵

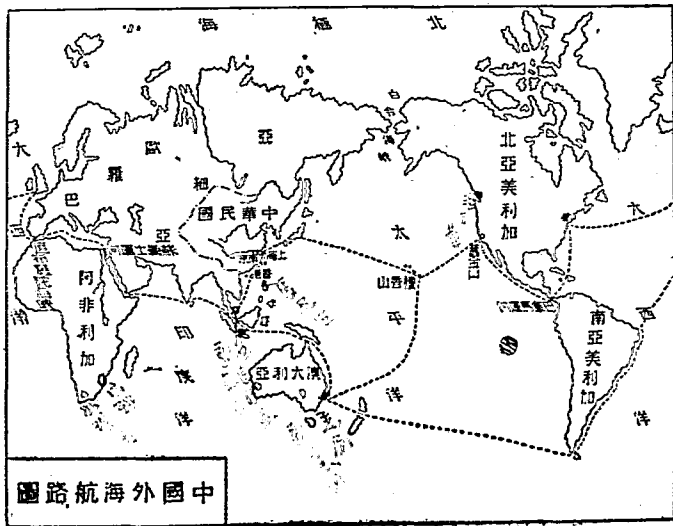
沿海航路

江約行一千噸的汽船，本國航業機關，有隆興公司、源安公司、集成公司等；黑龍江約行一千噸左右的汽船，本國航業機關，有東北航務局、松黑兩江郵船局等。此外

外洋航路

白河、運河、甬江、錢塘江、閩江、甌江等也發達，就中以上海內河航路為最多。(乙)沿海航路，大別可分為兩綫，都以上海為起點：(1)北洋綫，從上海向北，可達東海、青島、威海衛、煙臺、天津、營口、大連、秦皇島等埠。(2)南洋綫，從上海向南，可達寧波、海門、永嘉、閩侯、廈門、汕頭、香港和廣州等埠。本國航業機關，除招商局、三北輪船公司

外，有政記輪船公司、肇興公司、國民航業公司等。(丙)外洋航路，大別之可分為三：(1)東行綫，從上海東航，經日本和檀香山，直達美洲的溫古華或舊金山，更有經巴拿馬運河直達紐約的，這一綫是亞美交通的大路。(2)南行綫，從上海到香港，南經馬尼刺或新嘉坡、巴達維亞，以達悉尼（雪梨）、新金山，更有經過檳榔嶼、加里、亞得來特而到新金山、悉尼的。這一綫是中澳交通的要道。(3)西行綫，從上海過香港，西南航經西貢、新嘉坡、哥倫坡，過蘇彝士運河，出地中海以達歐洲各埠。又有從哥



中國海外航路圖

倫敦西南到非洲的達班和好望角的。這一綫是亞歐非交通的要道。不過外洋航路上的我國輪船很少，固不必說，就是內河和沿海的航輪，因種種關係，也往往爲外輪所操縱，這是我國民應當注意的。

備覽 內河航行權在近代進步的國家，大都只供給本國人民享用，只有我國有許多河流的航權，都和外人共有。考內河航行權的最初規定於約章的，以清咸豐八年中英續約的第十款爲始，後來便有所謂「暫停口岸」和「旅客上下地」的規定，結果致現在外輪徧駛我國內河，本國航業不能和他們競爭，國民經濟上所受的禍害，實在大得很，所以取消外人的內河航行權，是刻不容緩的。華僑所辦的汽船，航行近海的，有下列幾種：(1) 新嘉坡林秉祥的和源號，有輪船四隻，航行於新嘉坡、檳榔嶼、汕頭、廈門等埠。(2) 爪哇黃仲涵的建源號，有輪船六隻，往來於香港、汕頭、廈門、新嘉坡和泗水、三寶瓏等埠。(3) 仰光林振宗的雙德號，有輪船四艘，航行於仰光、檳榔嶼、新嘉坡、暹羅、安南、香港、汕頭、廈門等埠。林振宗又和林國重等組織廈門分行，名叫「宗記」，專理南洋航業。至於航行外洋的，民國四年，旅美華僑組織中國郵船公司，先向美洲太平洋郵船公司購船一隻，名叫「中國」，由舊金山開始航行，經檀香山、上海到香港，實爲我國輪船通行太平洋之始。後來營業發達，先後添購二輪：一叫「南京」，一叫「尼羅」，於是

航業的前途，頗有發展的希望。不料過了數年，頓遭虧折，就停辦了。此外有僑商於秘魯京城利馬，成立中華航業公司。首先向政府租借華內輪船，西渡太平洋，進行很利。於是在民國十年，自辦嶺南一艘，民國十二年，從香港經過婆羅洲，直向澳洲的悉尼，到新金山，再折向新西蘭的威靈頓，然後轉向東北行，抵巴拿馬港；更東南行到秘魯、智利等國。回航仍由原道，到香港，實已繞行太平洋一週了。年來國人雖稍知航業的重要，然因人才和經濟關係，所以我國國旗飛舞於東西洋的仍少，比較外商航業，自然相形見絀。近年公大公司（設在上海），有船數艘，航行本國香港、大連及臺灣、日本等處，挽回權利不少。

郵政

民國前十七年，創立郵局，初僅及於通商各埠，後來漸推漸廣，幾遍全國。民國三年，加入萬國郵政公會。十年，更和各國訂立萬國郵約。從華盛頓會議協定，各國在華設立的郵局，於十一年起，都已撤去，只日本於南滿鐵路沿綫不允撤銷，這須設法收回的。近年郵務進步很快，計全國郵局已有一萬餘所。運送郵路，分郵差、帆船、汽船、火車、汽車、航空六種。每年收發郵件，達十萬萬件以上。備覽 民國十一年八月四日起，九月十一日止，我國曾在北平北戴河間，試辦航空郵政，載送郵件

四百件。近來京滬、京漢等處，都已通行航空郵政，成績很好，此後的發達，大有希望。

日本臺灣
滿的臺灣
未撤消

電綫的延
長

電
報

無線電臺

海底電綫

領海電報
必須收回
電話

我國從清末創設電報，迄今總延長約十萬公里，電局共九百餘所，在各省城和大商埠，都有電綫聯絡。無線電臺，起初只用於軍事上，所以自設的不多。其為各國所擅設的計日本十一所，美國五所，法國四所，英國二所，共二十二所。華盛頓會議後，已允由我國備價贖回。近年來我國於南京、瀋陽、上海、杭州等地方，自辦無線電臺，力謀發展。國際無線電臺，最近也在真茹竣工了。海底電綫有從青島到佐世保，青島到煙臺，青島到上海，上海經煙臺到大沽，徐聞到海口等綫。其他英國、丹麥、日本、美國等，在我國領海設置的海綫，現今已經收回。至於電話，各省的大城市，都已徧設。此外又有長途電話和無線電話。前一種如南京、上海、杭州、天津、北平間等，都已通達。後一種如南京、上海、天津、杭州等，也都建設了。

備覽

我國電報和外國聯絡的：如廣東的東興綫，廣西的鎮南關綫，雲南的河口綫，和安南聯絡；雲南的蠻允綫，和緬甸聯絡；蒙古的買賣城綫，新疆的塔城綫，黑龍江的瑯璁綫，吉林的琿春綫，和蘇聯聯絡；遼寧的安東綫，和日本聯絡。外人所設的海底電綫：如外國的大東公司，有從吳淞經福州到香港，從香

港到廈門二綫；丹麥的大北公司，有從上海經廈門到香港，從吳淞到長崎，從廈門經大南島到海防三綫；日本有從大連到佐世保，從福州通淡水，從吳淞到雅普島，從吳淞通長崎等綫；美國的太平洋公司有從吳淞到馬尼刺一綫，以上大東、大北等公司，都已期滿，現在已經收回。

航空機關

航空

我國航空事業，開始於清宣統元年，到民國後，大加擴充。但當初只用於軍事上，後來漸漸推廣到交通方面。最近國民政府於軍政部之下，設立航空署，交通部之下，設立全國郵運航空管理處，為我國航空的行政機關。又於京滬綫、京漢綫與辦滬蓉（成都）航空，於民國十八年七月開航，始載郵件，繼乘搭客，成績很好，開我國民用航空的新紀元。近更和美、德二國，訂立條約，定購飛機，圖謀開關中美、中德航空路綫。至於民間航空飛行，也時有航行，且成績很好，此後的發達，當可預期。

備覽

民國十七年廣東飛行家張惠長，曾乘飛機，從廣州到漢口，到南京，到北平，到襄陽，到上海，而返廣東，成績很好。十九年我國和美國、德國各訂立航空條約，從此和國外交通益便，惟對於領空權，深望當局特別注意。現我國共有飛機，約達五百餘架。至於民用航空事業，現有中華航空協進會的設立。

孫中山開
發交通的
計畫

孫中山先
生的交通
計畫

我國交通概況，已如上面所說。倘和各強國相比較，卻是相差很遠。所以孫中山先生在他一九二一年所著的國際共同發展中國實業計畫書中，竭力提倡開發交通，茲將他的計劃，臚列於後，以資遵循。

子 鐵路一十萬英里。

丑 碎石路一百萬英里。

寅 修浚現有運河。

(一) 杭州天津間運河。

(二) 西江揚子江間運河。

卯 新開運河。

(一) 遼河松花江間運河。

(二) 其他運河。

辰 治河。

(一) 揚子江築陸濬水路，起漢口迄於海，以便航洋船直達該港，無間。

冬夏。

(二) 黃河築隄潛水路，以免洪水。

(三) 導西江。

(四) 導淮。

(五) 導其他河流。

已 增設電報綫路、電話和無綫電等，使徧布於全國。

備覽 孫中山先生所擬的十萬英里鐵路，他的系統有：(1) 西北鐵路系統，這系統包含河北、熱河、察哈爾、黑龍江、蒙古等部，從北方大港起，到我國西北極端，共長約六千二百五十杆。(2) 西南鐵路系統，這系統包含廣東、湖南、雲南、貴州、四川等部，從廣州起，向各重要城市礦產地，引鐵路綫，成爲扇形的鐵路網，使各和南方大港相聯結，共長約七千六百七十英里。(3) 中央鐵路系統，這系統將爲我國鐵路系統最重要的，他的效能所到的地區，徧包長江以北的我國本部和蒙古、新疆的一部，全長共約一萬六千六百英里。(4) 東南鐵路系統，這系統包有浙江、福建、江西三省和江蘇、湖北、湖南、廣東的各一部，全長共約九千英里。(5) 東北鐵路系統，包括東三省的全部，和蒙古及河北省的各一部分，全長共約九千英

里。(6)擴張西北鐵路系統，包有蒙古、新疆和甘肅一部分的地域，全長共約一萬六千英里。(7)高原鐵路系統，這系統包括西藏、青海、新疆的一部，和甘肅、四川、雲南等地方，全長共約一萬一千英里。以上所擬定的路線，約共長六萬二千英里，至第一第二計畫所預定的，約一萬四千英里。除此以外並有多數幹綫，當設雙軌。所以把計畫路線總算起來，至少當有十萬英里。

提問要點

- 一 我國各省對於建築道路的概況怎樣？就以那省那縣為最發達？
- 二 現今我國已成的鐵路，就資本說，可分幾種？就中以那一種含有危險性？
- 三 我國航路可分幾種？他的航程怎樣？有何航業公司？此後對於本國的航業，應當怎樣整頓？
- 四 我國郵政的概況怎樣？
- 五 我國有綫電報無線電報和海底電綫的現狀怎樣？並對於外人的侵略我電權，有什麼感想？
- 六 我國的航空事業怎樣？
- 七 孫中山先生的交通計畫怎樣？

初級中學用新中華本國地理下冊終（語體）

本書主要參考書

孫中山全集。

大學院編：全國教育會議報告。

全國經濟會議祕書處編：全國經濟會議專刊。

全國財政會議祕書處編：全國財政會議彙編。

立法院統計處編：統計月刊。

工商部工商訪問局編：工商半月刊。

外交部編：國民政府近三年來外交經過記要。

中華民國海關造冊處編：民國十八年海關貿易總冊。

和珅等著：大清一統志。

錢恂編：中俄界約斟注。

李權時編：中國稅制篇。

吳世勳著：河南。

本書主要參考書

翁文灝著：錐指集。

張廷顥編：不平等條約的研究。

潘光旦著：自然淘汰與中華民族性。

武培幹著：人口問題。

陶履恭楊文洵編：中外地理大全。

葛綏成編：中國之交通。

葛綏成編：最近中外地名更置錄。

西山榮久著：最新支那地理。

東亞同文會編：支那省別全誌。

小林房太郎著：世界地理精義。

仲麿照久編：世界地理風俗大系。

馬場楸太郎著：支那經濟地理。

宇治田眞義編：支那。

日本國際文化協會編：國際年鑑。

The China Year Book, by Woodhead.

Guide to China, by Japanese Government Railways.

Foreign Rights and Interests in China, by Willoughby.

The Chinese Abroad, by Macnair.

其他報章雜誌。

初中用新中華本國地理 下冊

一四六

常 識 叢 書

中 國 喪 地 史

謝 彬 編 一 冊 四 角

本書共分十章：第一章緒論，第二章清代盛時版圖，第三章領土之喪失，第四章藩屬領土之喪失，第五章領海及海峽之喪失，第六章軍港租借地域，第七章外國行政地域，第八章各國勢力範圍地域，第九章中俄劃界滄史，第十章結論。凡關於列強之侵佔，國境之變更，靡不詳載。閱之不特可以知祖國締造之艱難，亦可發憤圖強，而為外交之一助。卷首附彩色中國喪失領土領海圖一大幅，尤便檢查，洵國民必讀之書也。

中 華 書 局 發 行

中外地名詞典

丁晉龔編成 精裝一冊 二元五角

本書遠徵博引搜
集中外圖籍至數
十種合中外地名
爲一書凡八千餘
條篇末附有英華
檢査表是書不惟
供教科之參考及
自修之用且足備
旅行家實業家之
研究

▲專科詞典

中華百科辭典

舒新城等編
八精裝一元冊

中國教育辭典

余家菊等編
七精裝一元冊

數學詞典

倪德基 鄧稼琦編
三精裝一元冊

理化詞典

陳英才 楊立奎
符顯升 陳映琪 王彭世芳編
一精裝八角冊

博物詞典

王烈 彭世芳 陳映琪編
三精裝一元冊

中華書局發行

民國二十年一月發行
民國廿二年六月七版

新中華

初級中學用

◎【下冊定價銀七角】

有 不
著 准
作 翻
權 印

編 者
校 者
出 者
印 者
發 者
行 者
所 者

葛 綏

楊 文

新國民圖書社

上海靜安寺路一四八六號

中華書局

上海棋盤街

中華書局

北平天津石家莊保定

濟南青島太原開封鄭州西安南

成都重慶長沙常德衡州漢口南昌

九江安慶蕪湖南京徐州梧州溫州

福州廈門汕頭廣州梧州梧州梧州

六三〇

447225

標商冊註

