

大同二年十二月三十日

第貳期
第參拾六號

政 部 旬 刊

民政部總務司文書科發行

m2

目錄

照片

奉天省鳳凰山風景
哈爾濱市街

民政

部令

公佈 爲制定熱河省人民拖欠田賦及附加雜款免除令施行規則公佈由……(一)

訓令

訓令奉吉黑熱各省公署 爲令發滿洲國陸路里程表此後關於該署所屬職員旅行國內支給車馬費時應按表列里程切實計算仰遵照由……(一)

訓令北滿特別區長官 滿洲里綏芬河國境警察隊長 爲關於滿洲里及綏芬河兩驛車內旅券檢查由駐在之國境警察隊員負責辦理由……(二)

訓令奉天省公署 爲令飭將該署所管雜項財產中關於股份及出資之財產權迅速查明具報以憑轉交接管由……(二)

訓令熱河省公署 爲頒發地方稅收入月報表式按月查填釘入月報之內各縣每月應送本省各廳署之表報統須多繕一份附入以憑考核仰通飭遵照由……(二)

訓令奉吉黑省公署 爲各縣應送本省各廳署之月報表嗣後各繕一份附入月報之內并頒發地方稅收入表式仰通飭按月填造由……(四)

訓令黑龍江省長 爲關於自動車營業取締各事項民政廳以後應與警務廳聯絡以期妥善仰分令遵照由……(四)

訓令奉吉黑熱各省公署 爲令發道路調查書式及說明等件仰查填依限送部由……(五)

訓令奉吉黑熱各省公署 首都哈爾濱各警察廳·新京哈爾濱各特別市公署 爲冬令窮民救濟以及路倒之處置事前防止並取締遺棄嬰孩各辦法檢發協議原案令飭參照辦理由……(九)

訓令奇克縣 爲據報區村表未能詳明仰補報由……(一〇)

訓令通河縣公署 爲據報區村表未按原式填註仰查填補報由……(一〇)

訓令所屬各機關 爲百斯篤疫病逐漸熄滅所有發疫縣份之防疫機關應酌量結束仰飭屬遵照并將結束情形報部由……(一一)

訓令奉吉黑熱各省公署 北滿特區公署 新京哈爾濱各特別市公署 首都哈爾濱警察廳 爲通令調查援助防疫人員勞績列表呈候核獎由……(一一)

訓令奉吉黑各省公署 爲規定各縣收支決算自本月起逕呈本部並決定單據由縣保存仰知照由……(一二)

訓令黑龍江熱河省公署 爲令催轉飭各縣處理地方各項罰款月報表趕速編製具報由……(一三)

訓令嫩江縣公署 爲據報區村表諸多闕漏仰查填補報由……(一三)

訓令肇東縣公署 爲據報區村表填法紛歧有碍考核仰另填補報由……(一四)

訓令綏濱縣公署 為據報區村表有欠詳明並漏送附件仰查補由……………(一四)

訓令明水縣 為據報區村表未能詳盡仰補報由……………(一五)

訓令克東縣公署 為據報區村表未能詳盡仰補報由……………(一五)

訓令青岡縣公署 為據報區村表內有漏列之處仰查填補報由……………(一六)

訓令泰康縣公署 為據報區村表內多簡略仰補報由……………(一六)

訓令新京特別市公署 為據神谷仙次郎等請在新京市內七馬路設立社團法人日滿土木建築協會給予備案仰知照由……………(一六)

訓令慶城縣公署 為據黑龍江省公署轉送該縣區村表諸多挂漏未詳各項仰補報由……………(一七)

訓令中央社會事業聯合會籌備委員會 為據新京市社會事業聯合會呈請撥發補助金等情仰由該會二年度預算補助費內逕行核發由……………(一七)

訓令龍江縣公署 為據報區村表未能詳明仰補報由……………(一八)

訓令熱河省公署 為徵集省縣誌書及輿圖以憑參考仰轉飭檢送由……………(一八)

訓令奉吉黑熱各省公署 哈爾濱特別市公署 為規定各市縣征收車牌捐暫行規則令即遵照辦理由……………(一九)

訓令奉吉黑各省公署 新京哈爾濱各特別市公署 為令催造報元年度決算並規定定期會計審核報告書樣式令仰遵照辦理具報由……………(一九)

訓令依安縣公署 為據送區村表未能詳明仰補報由……………(二一)

訓令通化縣公署 為據報區村表內有簡略仰補報由……………(二一)

訓令綏稜縣公署 為據報區村表諸有不合仰補報由……………(二二)

訓令木蘭縣公署 為據報區村表未能詳明仰補報由……………(二二)

訓令鳳山縣公署 為據報區村表稍有簡略仰補報由……………(二三)

訓令甘南縣公署 為據報區村表稍有忽略仰補報由……………(二三)

訓令大賚縣公署 為據報區村表稍欠詳明仰補報由……………(二三)

訓令臨江梨樹等十二縣公署 為據報區村表漏列戶口數暨地畝數並警局駐在地仰補報由……………(二四)

訓令奉吉黑各省公署 新京哈爾濱特別市公署 為設立中央社會事業聯合會籌備委員會抄發規則通令知照由……………(二四)

訓令熱河省公署 為規定各縣二年度預算及月份決算報告書今後一律逕呈本部以期迅速令仰遵照由……………(二五)

指 令

指令吉林省公署 為據報批發覆陶賴昭商會等呈請恢復北滿南部線交通等情仰查照前電各辦法轉飭遵照由……………(二六)

指令法庫縣公署 為據報委託商會代征各捐現已收回自征令准備案由……………(二七)

指令綏化縣公署 為據聲復黑河稅捐局代征各項地方捐款如由縣直接征收並無窒礙等情查此案本部正在通盤籌畫俟規定後再行飭遵仰仍照舊辦理由……………(二七)

指令新京特別市公署 為具報籌擬本年冬季施粥廠底寒所等救濟事項經過情形祈鑒核等情已悉仍仰督飭從速辦理成立之後依令表報查核由……………(二八)

指令龍鎮縣 為據報更正區村表仍嫌簡略仰再查填補報由……………(二九)

指令奉天省公署 為據報雙山安廣兩縣電災民食缺乏請

撥款賑濟等情仰將受災實況以及災民若干計需糧款若干查明真象擬議具體計畫呈候核辦由……(三九)
指令新京特別市公署 為據呈擬暫改征豚屠宰料每頭為國幣五角等情查所擬捐率尚屬平允應准照辦由……(三〇)

代電

代電奉天省公署 為令在各縣財力未恢復以前不准擅自改建官舍由……(三一)
代電吉林黑龍江熱河各省公署 為規定在縣債未清財力未復以前不准擅自改築官舍通令遵照由……(三一)
代電奉天瀋陽等五十八縣吉林永吉等四十一縣黑龍江龍江等四十六縣 為令催造報元年度收支決算及二年度各月份收入支出決算報告書並規定各種單據證憑一律留縣由……(三一)
代電奉天市政公署 吉林市政籌備處 齊齊哈爾市政局 為令催造報元年度決算並規定定期會計審核報告書樣式電飭遵照辦理具報由……(三一)
代電熱河省公署 為令催造報二年度預算並規定會計報告書樣式由縣逕呈本部備查由……(三一)

批示

批示原具呈人王國英 為據呈創立醫師公會總籌備處暨啓用圖章推舉職員請備案等情未便照准由……(三四)
批示原呈人新京特別市社會事業聯合會 為據呈該會經費支絀懇請撥款補助等情已飭令中央社會事業聯合會

籌備委員會核發矣仰即知照由……(三四)
批示原具呈人集善社公所 為據呈請在七馬路新立屯設立施粥廠呈請備案等情已悉仰即逕呈新京特別市公署及首都警察廳備案由……(三四)

任免辭令

派近藤正青木清之等為民政部雇員……(三五)

地方

滿日社會事業小委員會議事錄……(三七)
黑龍江省各縣行政借款認可額數一覽表……(四〇)
各縣月報訓令摘要
奉天省 撫順開通等七縣……(四一)
吉林省 長嶺額穆等縣……(四二)
黑龍江省 大賚東興等縣……(四二)

土木

奉天省岫巖縣道路調查書……(四五)
奉天省清原縣道路調查書……(四六)
奉天省金川縣道路調查書……(四七)

奉天省康平縣道路調查書……………(四八)

專 載

突泉縣山口參事官殉職弔辭……………(四九)

調 查

確立鴉片制度……………(四九)

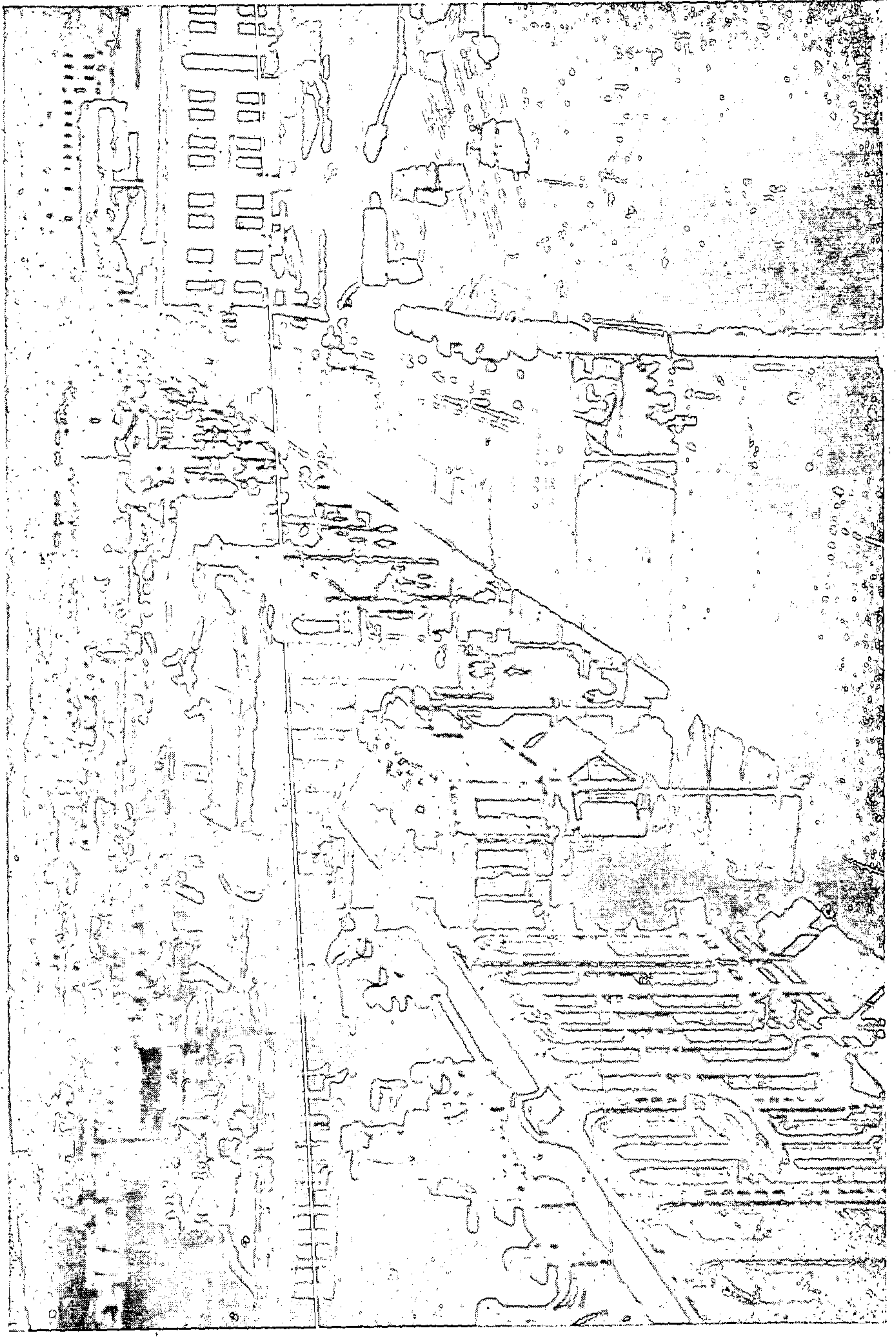
國內醫師現在數之推定每年應補充數之推定……………(四九)

大同二年末擬移管之國道總延長……………(五四)



景風山鳳凰省天奉

218



哈爾濱市街

民政

部令

民政部令第二二號

為制定熱河省人民拖欠田賦及附加雜款免除令施行規則公布由

茲依據熱河省及興安西分省人民拖欠田賦及其附加雜款免除令第四條之規定制定施行規則公布之

大同二年十二月十日

民政部總長 臧式毅

代理部務次長 葆康

熱河省人民拖欠田賦及附加雜款免除令施行規則

第一條 依熱河省及興安西分省人民拖欠田賦及附加雜款免除令（以下簡稱免除令）第一條第二項免除之地方稅係指屬於縣對於土地

課賦之一切稅捐並其附加雜捐及各項罰款而言

第二條 依免除令第三條之規定請求退還既納稅金者應於本令施行之日起六十日內向該管公署長官呈請之因災變或其他不得已事故未得於前項期間呈請者得於該事故終止時起六十日內呈請之

第三條 依免除令第三條規定之退還金得抵充大同元二兩年度之同種稅捐

附則 本令自公佈之日施行

訓令

民政部訓令第八七九號（總字四四六〇號）

令 奉吉黑熱各省公署

為令發滿洲國陸路里程表此後關於該署所屬職員旅行國內支給車馬費時應按表列里程切寔計算仰遵照由

為令飭事茲經制定滿洲國陸路里程表隨令檢發此後關於該署所屬各職員旅行國內車馬費支付額數即自本年十二月一日起務按表內所列里程切寔計算但在旅程中如有船舶自動車及其他乘用物等可資搭乘者須即乘用惟應按其乘用實需之款額支付不再發給車馬費倘於乘用物運行區域內不能乘用時亦須將其理由在旅行明細書內詳細註明以資攷核除分行外合行令仰該署即便遵照辦理并轉飭所屬一體知照此令

計發 滿洲國陸路里程表十份（表刊三十四號旬刊）

大同二年十一月三十日

民政部總長 臧 式 毅

代理部務次長 葆 康

民政部訓令 第八八〇號 (警字四四六五號)

令

滿洲里國境警察隊長
綏芬河國境警察隊長
北滿特別區長官

為關於滿洲里及綏芬河兩驛車內旅券檢查由駐在
之國境警察隊負責辦理由

為令行事查國境滿洲里暨綏芬河兩驛通過之北鐵列車
內施行旅券檢查一項向由多數機關各自辦理事出分歧
未免繁瑣不但空費時間即對於外國人亦使之時抱不寧
之感茲為免除繁瑣力求簡易起見本部特與交通部暨外
交部協議結果決定關於滿洲里及綏芬河兩驛之車內旅
券檢查事務由各該地駐在之國境警察隊負責辦理以期
統一而專責成除分令外合行令仰遵照妥為辦理為要此
令

大同二年十二月一日

民政部總長 臧 式 毅

代理部務次長 葆 康

民政部訓令 第八八七號 (總字四四八七號)

令 奉天省公署

為令飭將該署所管雜項財產中關於股份及出資之
財產權尅速查明具報以憑轉交接管由

為令飭事查國有財產法業經公布施行在案惟該署所管
雜項財產中關於股份及出資之財產權迄今尚未移交於
財政部管理殊屬有碍進行合亟令飭遵照仰將該項財產
權尅速查明具報以憑轉交接管勿延為要切切此令

大同二年十二月四日

民政部總長 臧 式 毅

代理部務次長 葆 康

民政部訓令 第八八八號 (地字四四八八號)

令 熱河省公署

為頒發地方稅收入月報表式按月查填釘入月報之

民政部訓令第八八九號（地字四四八九號）

令 奉吉黑省公署

為各縣應送本省各廳署之月報表嗣後各繕一份附入月報之內並頒發地方稅收入表式仰通飭按月填造由

為令遵事查月報一項原為攷核各縣施政狀況及縣長辦事成績并為本部統計上取材之資源關係至為重要乃施行以來各縣長能認真填報內容充實者固亦有之而敷衍從事呈漏簡畧與夫遷延逾限數月一報甚至任催弗應迄未造送者實居多數似此疏忽實屬有誤要公試問一縣政事經緯萬端為縣長者殫精竭慮猶恐日不暇給果以月報所載之簡畧事項即衡為縣長所辦之政績則一縣之大竟亦無事可辦端拱無為尙何取於現代國家設官為民之義哉嗣後各縣長等務督飭掾屬詳慎填造舉凡一月內已辦未辦政事劃為實施與計畫兩項分類盡行填於各欄之內恪守定限於下月十日以前造竣送部不得視同具文簡略從事及再有遲誤情事致干譴責至地方財務本部尤有特

別攷查之必要茲釐定表式一紙應由縣按月填造附入月報財務欄內其餘各縣每月應送本省各廳署之月報表以及地方會議紀錄每月統須各繕一份依類分別附入以憑攷核自此次通令以後倘再有前項違悞情事定予懲處以儆玩忽再邊遠縣份尙有迄未造送者如果盡令補齊誠恐累積愈久有碍攷核姑准由本年七月起按月趕速補報以前各月概予免送除分行外合行檢同表式令仰該省公署轉飭所屬各縣一體遵照勿違此令

附發 地方稅收入月報表式 紙（表式同上）

大同二年十二月四日

民政部總長 臧 式 毅

代理部務次長 葆 康

民政部訓令第八九二號（警字四五〇二號）

令 黑龍江省長

為關於自動車營業取締各事項民政廳以後應與警務廳聯絡以期妥善仰分令遵照由

爲令遵事查該省關於自動車營業事項向歸民政廳主管但就取締營業實際上對於取締從業員及警備保護旅客等事警察機關尤有重大關係故其許可與否自應與警察當局參酌攷慮方爲適宜然從前關於此種事項雙方似未接洽殊欠聯絡自此次訓令後凡處理此種事項民政廳應與警務廳嚴密聯絡以期妥善爲要仰即分令遵照辦理切切此令

大同二年十二月四日

民政部總長 臧 式 毅
代理部務次長 葆 康

民政部訓令 第八九二號 (木字四五一一號)

令 奉吉黑熱各省公署

爲令發道路調查書式及說明等件仰查填依限送部
由

爲令行事本部爲計畫確立國內道路網起見對於各省道路有查明備攷之必要除分行外合亟令仰該省署依照附

發調查書式及說明並繪製須知等件詳晰查填務於大同三年一月十五日以前送部勿延爲要此令

附發 道路調查書式及說明書又繪製須知 份
大同二年十二月五日

民政部總長 臧 式 毅
代理部務次長 葆 康

道路調查書須就與左記相當之路線報告之

- 一 由此縣城或省城達於鄰縣城或省城之路線
- 二 由縣城或省城達於縣內警察分局駐在地之路線
- 三 由縣城或省城達於縣內之樞要地港津或火車站等之路線
- 四 由縣內樞要地達於與該地有密接關係之樞要地港津或火車站之路線
- 五 由縣內樞要火車站達於與該站有密接關係之樞要地或港津之路線
- 六 各警察分局或分署互相連絡之重要幹線達於與該幹線有密接關係之樞要地港津或火車站之路線
- 七 由樞要港津或火車站達於與此站有密接關係而能連絡上述各項之重要路線
- 八 以上各項外對於開發地方產業上或維持治安上認爲重要之路線

道路調查記載事項說明

- 一 主要經過地名欄
記載經過之地名例如何鎮何邑何區何村
- 二 道路延長欄

記載由起點至終點間距離之里數

三 道路幅員欄

記載全路寬度之平均數

四 橋梁及徒涉場欄

記載徒涉場之總數及其他橋梁名 長 寬 等由起點順次記之

五 渡船場欄

記載經過渡船場之總數渡船場名幅員船數等由道路始點順次記之

六 自動車欄

交通區間記載起點終點之地名及距離交通情況記載夏冬期間一日往返回數乘客數車費至貨物自動車其積載物品名運費重量及終始間所要之時間數

七 馬車欄

記載冬夏每日通過馬車平均數及載重量車輪大小宜詳細記之

八 破損狀況欄

路形記載路面不良延長里數或特別低下積水不堪通行車馬部分延長里數及其地名橋梁記載補修改修新築之區別並與前橋梁欄內橋梁名之關係如何渡船場記載補修前項渡船場欄內渡船名之關係並關於交通改正上認為有必要之事項

九 定期保修欄

記載每年習慣上預定補修之狀況特別實施內臨時橋梁道路破壞補修之情況及其費用等記入之

一〇 材料供給欄

記載木石砂等之出產地名及地方販賣價格

一一 道路重要性欄

產業記載與本道有關係之生產地方及輸出地方及道路之始終點與物產之集散狀況如何治安記載道路一帶及終始地點匪賊出沒如何

一二 備考欄

記載前項以外對於道路實況足資參考之事項

一三 同一道路之延長如連續兩縣以上時宜記載其起點及終點名關於詳細調查事項可限於縣界內之部分然道路延長除記總里數外宜詳記縣內部分之延長里數

一四 橋梁欄內記載橋梁數以主要者為限小形橋梁可於備考欄內說明之

一五 記載事項多少不同記載欄之大小可照指定之格式任意調製之

一六 格式下所記載者乃為虎林密山間道路調查之一例各縣可照此記入之

道路調查書附屬道路網圖繪製須知

第一條 各縣繪製之縣須繪製三份一份存縣其他兩份分報省公署及民政部

第二條 由各縣呈報省公署之縣圖省公署總括統一繪製省道路網圖兩份一份存省一份呈報民政部

第三條 繪製圖面須依左列之縮尺

- 一 各縣道路網圖 以縮尺二千萬分之一
- 二 各省道路網圖 以縮尺百萬分之一

第四條 繪製圖面之紙須依左列之規定

- 一 尺寸 縱 一尺三寸 橫 二尺縣圖
- 但省道路網圖須選擇適當尺寸

二 紙質 須用製圖用紙

第五條 任何圖面務須表示方向以上邊為北

第六條 圖面須將左列事項標明圖面記載時參照第七條凡例

- 一 主要道路之名稱及橫經之道路名
- 二 道路之起點終點分支點及經過主要都邑之位置及名稱

- 三 國界省界縣界區界之位置及名稱(但區界僅限分縣圖記載)
- 四 省公署所在地 縣公署所在地 區長(或警務局分局)所在地及其他主要都邑市鎮等位置及名稱
- 五 主要之河川橋梁渡船場等位置及名稱

- 六 鐵道線路已成及工事中之國道局建設道路
 - 七 長途汽車之路線名稱及經過都邑市鎮位置及名稱
 - 八 碎石及岩石出產地
- 第七條 繪製圖面所用諸符號依凡例樣式

例 凡 圖 網 路 道

國都新	京		
省	城		
縣	城		
駐區長(分局長)	在(地)		
市	鎮		
村	屯		
公特別署	區長官	在地	
鐵道線路			
輕便鐵路			
國界			
省界			
縣界			
區界			
電線			
道路(赤線)			
國道局已成及工事中	之道路(赤線)		
自動車交通區間	(赤線)		
河			
湖			
砂石之出產地			
岩石之出產地			
橋			
渡船口			

民政部訓令 第八九三號（地字四五二二號）

令

奉吉黑熱各省公署
首 都 警 察 廳
哈爾濱 特別市公署

為冬令窮民救濟以及路倒之處置事前防止並取締遺棄嬰孩各辦法檢發協議原案令飭參照辦理理由

為令遵事查每屆冬令天氣嚴寒之際街巷之間時有路斃屍體發見其中尤以嗎啡中毒者居大多數值此新國肇造百政待舉此種不良現象實屬有碍觀瞻本部對於窮民之救濟曾經三令五申不殫煩告關於路斃之防止嗎啡中毒者之救濟以及嬰孩遺棄之取締均屬當務之急故於本年十月二十八日在新京特別市公署內召集各關係機關開會協議凡市內路斃屍體檢查搬運掩埋由警廳與市署分別擔任附屬地發見屍體時由就近警察分所引渡後照市內處理辦法處理之對於防止辦法則設立嗎啡治療所為目前救濟計由警察嚴加檢舉分送教養工廠或救濟院戒除至拋棄嬰孩仍照既頒法規從嚴取締並公布罰令條則務期徹底除去惡習他如增設施粥廠庇寒所等辦法均經

逐項議決務期達到王道樂土之實現至其他各都市關於前開各情節亦所難免除分令外合亟檢發協議原案令仰該省即便轉飭所屬重要都市參照速籌適切辦法努力進行以副國家愛民之意并將辦理情形具報查核為要切切此令
抄發 協議原案一份

大同二年十二月五日

民政部總長 臧 式 毅
代理部務次長 葆 康

協議事項

一 對於凍死者如何處理案

(議決)

- (1) 路倒者處理之主管場所
屍體檢查及掩埋許可之手續由首都警察廳負擔之
關於運搬及掩埋由市公署公擔之
但市公署以預算之關係須一度酌商再檢討其實行方法
- (2) 滿鐵附屬地之屍體
附屬地警察如發見屍體時通知七馬路分駐所由該所前往引渡關於運搬方面以市公署夫役充之
在引渡前附屬地方面須處理裝棺事
引渡後之處理準用第三項
- (3) 市內之屍體
市內之屍體由七馬路分駐所主管之

該所接到有屍體之通告時須轉告警察廳且須受地方法院之屍體掩埋許可

但警察廳與地方法院會商對於檢驗手續及處理方法務使簡單迅速經法院許可後由七馬路分駐所通告市公署社會科市公署處理運搬及掩埋等事

關於夫役之駐在場所市社會科與警察廳衛生科會商之

二 對於市內拋棄之嬰兒屍體如何處理案

(議決)

準用既頒布之屍體遺棄法規以取締之更宜公布罰令條則務期澈底除去惡習並極力嚴密檢舉此項遺棄犯人如有敢犯者處以嚴罰以期防止如發現拋棄之屍體應依照處理路倒辦法同樣處理之

三 凍死者多為嗎啡患者對於該人等宜如何取締救濟案

警務司大林保安科長云此案甚關重要即對於警察立場上亦必須設法因此人一多時於竊案不無關係現民政部衛生司積極籌劃具體辦法一俟政府經費有着屆時當即成立嗎啡治療所為目前救濟計即由市內及頭道溝警察同時檢舉如遇嗎啡患者即送交市貧民教養工廠或救濟院

(議決)

一致通過

四 關於施粥廠設立事項

此種施粥廠專為貧民施粥而設已於大經路(五台山佛教會)孟家屯伊通河岸(直魯會館)設立施粥廠三處

五 關於庇寒所設立事項

冬冷窮民無衣無食暨寢於戶外者甚多若置之不理則難免其凍斃故於事前之防止實為最重要之問題也設立庇寒所救濟此種貧民尤為當務之急現於南關正着手設立中擬至明年三月為止此後每年並可按此期間辦理

民政部訓令 第八九四號 (地字四五—三號)

令 奇克縣公署

為據報區村表未能詳明仰補報由

為令遵事案查前據該縣呈送之區村表審查大致尙合惟據稱該縣並未分區治理亦無區村公所組織所有事務僅由各屯長辦理等語查吉黑兩省各縣地方習慣上雖有不設區村所者然多有稱某鄉或某鎮於鄉鎮之下又隸屬若干村屯茲核來表於主村欄載列各屯其上有無鄉鎮之稱以下有無附屬較小村屯呈表均未聲明並副村欄竟隻字未填殊欠明瞭查該縣警察會否劃區設有分局幾處駐在何地距縣城里數若干並附記欄漏填荒熟地數均嫌簡畧合亟令仰該署查明補填迅速呈覆勿延此令

大同二年十二月五日

民政部總長 臧 式 毅

代理部務次長 葆 康

民政部訓令 第八九六號 (地字四五—八號)

令 通河縣公署

為據報區村表未按原式填註仰查填補報由

為令遵事查本部通令填送區村表一案前據該縣呈稱境內並未組織區村所亦不分主副村以致原表無從填注另繕鄉村名稱表等情到部查來表所列城內為鎮四外為鄉於鄉鎮之下又分屬村屯既為連絡辦理地方事務雖無區村亦與區村同例應將鄉鎮名稱填於主村欄內其下附屬村屯填於副村欄內至村公所組織欄既無村之組織可填現有鄉鎮屯長姓名暨以下員丁額數附記欄可填人口戶數荒熟地畝數並按警察劃分幾區將各區警局駐在何處距離縣城若干里填於表之首端如此填載俾符定式合亟令仰該署仍遵前頒表式參照附註意義逐一查填趕速呈覆勿再岐異致干駁詰切々此令

大同二年十二月五日

民政部總長 臧 式 毅

代理部務次長 葆 康

民政部訓令第八九九號（衛字四五二一號）

令

奉吉黑各省公署 北滿特別區公署
首都 警察廳 新 京 特別市公署
哈爾濱 防疫處 哈爾濱
東 北 關 防 疫 處
山海關 營口 各海港檢疫所
滿洲里 各國境檢疫所 安東
大黑河

為百斯篤疫病逐漸熄滅所有發疫縣份之防疫機關應酌量結束仰飭屬遵照并將結束情形報部由

為令遵事查近來各處百斯篤之疫病均已逐漸熄滅所有各該發疫縣份之防疫機關應自奉令日起酌量結束除關於必要地點仍留置少數人員調查疫況外其餘醫官等均

可裁撤以節虛糜除分令外合亟令仰該省區市廳處即便

東情形報部備查

知照 此令

大同二年十二月六日

民政部總長 臧 式 毅

代理部務次長 葆 康

民政部訓令第九〇一號（衛字四五二六號）

奉吉黑熱各省公署 北滿特別區公署
新 京 特別市公署 首 都 警察廳
哈爾濱 哈爾濱

為通令調查援助防疫人員勞績列表呈候核獎由

為令遵事查本年入秋以來各省區市應辦理防疫其非專任人員而從事援助者為數頗多冒險盡瘁至堪嘉許亟應將其接觸病毒工作日數地點及從事危險程度之實在勞績按照甲乙丙三等分別詳實查明將姓名人數職名差別等依式填表呈候核獎以昭策勵除分行外合亟製發調查表式一紙令仰該署轉飭遵照辦理具報為要此令

附發 調查表式一紙

大同二年十二月六日

民政部總長 臧 式 毅
代理部務次長 葆 康

省 市 縣援助防疫人員勞績調查表

姓名	機關名	職名	防疫工作日數及其他地點	危險程度及工作成績

備 考
一 表中機關名欄應填如警務局自衛團村會所及其他等
二 表中職名欄應填如巡官一等警士自衛團董村長及其他等

一 受獎者除防疫專任人員外其他係在職或無官職而從事於防疫援助者

（說明）

二 調查受獎者之功績以實地接觸病毒工作之事實為基礎
三 應詳晰考察其各工作日數工作地點之危險程度及防疫成績而分爲甲乙丙三等呈報之

民政部訓令第九〇四號（地字四五三五號）

令 奉吉黑各省公署

為規定各縣收支決算自本月起逕呈本部並決定單據由縣保存令仰知照由

爲令遵事查各縣元年度收支決算屢經令催迄未據報二年度定期會計審查報告書及月份收入支出決算報告書業經明令規定亦未據按月呈報前來究竟原因何在殊難明瞭長此以往關於地方財政整理上殊多障礙茲爲中央與地方機關政務連絡進行迅速起見所有關於會計收支決算報告決定自本年十二月起由各縣逕呈本部並分報該管省署以免隔閡而利公務至於支出決算書應附報之單據証憑等件爲將來便於各方審查起見一律由縣編號保存毋須附呈除分令外合令遵照並轉飭遵照爲要此令

大同二年十二月六日

民政部總長 臧 式 毅

代理部務次長 葆 康

民政部訓令 第九〇五號 (地字四五三九號)

令 黑龍江省公署
熱河省公署

爲令催轉飭各縣處理地方各項罰款月報表趕速編製具報由

爲令催事案查各縣處理地方各項罰款月報表業經本部地字一五三九號令催造報在案奉吉二省各縣截至九月份多數報齊而該省各縣仍未據呈報前來現本部對於各縣罰款月報表急待彙核除分行外合亟令催該署仰即轉飭所屬各縣趕速按月編製具報勿再延誤爲要切切此令

大同二年十二月七日

民政部總長 臧 式 毅

代理部務次長 葆 康

民政部訓令 第九〇六號 (地字四五四〇號)

令 嫩江縣公署

爲據報區村表諸多闕漏仰查填補報由

爲令遵事案查前據該縣呈送之區村表僅於主村欄內列入村名其他各欄多付闕如殊嫌簡畧按來表之首端既列有鄉鎮應將其名稱填於主村欄至已列主村欄之村名著改列副村欄內以符定式再備攷欄可填鄉村與縣城距離里數附記欄可填人口戶數暨熟荒地畝數並以前會否組

設區公所何時停辦暨各區警局現駐何處距縣城若干里
統於各區表之首端分別註明俾便攷核合亟令仰該署遵
照查填迅速呈覆勿延此令

大同二年十二月七日

民政部總長 臧 式 毅

代理部務次長 葆 康

民政部訓令第九〇八號（地字四五四五號）

令 肇東縣公署

為據報區村表填法紛歧有碍攷核仰另填補報由

為令遵事案查前據該縣呈送之區村表各區填列殊不一
致其二四五等區上列一主村下列一副村事實上是否有
一主村即有一副村同歸一井長辦事抑或對於主副村尚
有誤解之處又第一區於主村欄填某字第幾井並將原表
之副村欄改填井長姓名第三區則又按鄉填列與原表式
亦不相符似此紛歧殊難攷核究竟第一區所稱之井是否
即係一村有無所屬之村第三區表內既稱鄉長是否以一

村為一鄉抑合若干村為一鄉來表殊欠明瞭再村公所組
織欄據稱向未設立應將現有鄉井長姓名及以下員丁額
數填入至各區警局駐在何處距縣城若干里亦應於表首
註明俾便查核合亟令仰該署仍遵前頒表式另行查填補
報勿延此令

大同二年十二月七日

民政部總長 臧 式 毅

代理部務次長 葆 康

民政部訓令第九〇九號（地字四五五三號）

令 綏濱縣公署

為據報區村表有欠詳明並漏送附件仰查補由

為令遵事案查前據該縣呈送之區村表審核填列大致相
符惟附記欄漏填人口戶數及荒熟地畝數並備考欄未載
明鄉屯與縣城距離里數均嫌簡畧再查表首列有區公所
組織及區長姓名未叙何時成立現在是否仍舊有碍考核
並據來呈內稱該縣現分六區附呈區村表六紙但檢點來

件僅附區村表五紙計漏送第六區之區村表一紙應速補填以便審查合亟令仰該縣遵照查明補送迅即呈覆候核勿延此令

大同二年十二月七日

民政部總長 臧 式 毅

代理部務次長 葆 康

民政部訓令第九一〇號（地字四五五四號）

令 明水縣公署

為據報區村表未能詳盡仰補報由

為令遵事案查前據該縣呈送之區村表審核各區填列殊不一致於主副村欄內有填某字第幾甲第幾井隸屬某某井者有填某某社第幾排第幾井隸屬某某屯者亦有填某某社或某某井而不屬井屯者仍有填某某鄉鎮而又附屬某某社第幾甲第幾井者似此紛歧實難攷核究竟來表所列之社甲排井是否即係該地之村名其系統如何並與鄉鎮村屯有何區分均未聲叙明白殊難懸揣再各區警局駐

在何處距縣城若干里亦未於表之首端註明尤嫌簡畧合亟令仰該署遵照分別查明迅速呈覆勿延此令

大同二年十二月七日

民政部總長 臧 式 毅

代理部務次長 葆 康

民政部訓令第九一一號（地字四五五五號）

令 克東縣公署

為據報區村表未能詳盡仰補報由

為令遵事案查前據該縣呈送之區村表主村欄內未註村名竟列農政等字之第幾號井長姓名殊屬錯誤應再分別更正以便考核至村公所組織一欄既稱向未辦理應將現有井屯長姓名暨以下員丁額數分別填入其備考欄亦應填載各屯與縣城距離里數附記欄載稱因民戶逃避致戶口地數未便填註等語查現在歷時已久地方治安逐漸恢復仍應遵令查填以符原案且各區警局駐在何地距縣城若干里亦應於表首註明俾便考核合亟令仰該署遵照查

填補報勿延此令

大同二年十二月七日

民政部總長 臧式毅
代理部務次長 葆康

民政部訓令 第九一二號 (地字四五五六號)

令 青岡縣公署

為據報區村表內有漏列之處仰查填補報由

為令遵事案查前據該縣呈送之區村表審核大致尙屬相符惟附記欄漏列人口戶數及荒熟地畝數有嫌簡略並各區警局駐在何處距縣城若干里均未於表首註明亦碍考核合亟令仰該署迅即查明補報再參事官於文後無庸署名蓋章併仰知照此令

大同二年十二月七日

民政部總長 臧式毅
代理部務次長 葆康

民政部訓令 第九一三號 (地字四五五七號)

令 泰康縣公署

為據報區村表內多簡畧仰補報由

為令遵事案查前據該縣呈送之區村表審核大致尙符惟備攷欄未填村屯距縣城里數附記欄漏列人口戶數暨荒熟地畝數均嫌簡畧再表首列分鄉區六處按該縣警察已否分區並各鄉區之警所是否與鄉公所同設一地亦未叙及殊欠詳明合亟令仰該署一併查明從詳填報勿稍延忽為要此令

大同二年十二月七日

民政部總長 臧式毅
代理部務次長 葆康

民政部訓令 第九一七號 (地字四五六九號)

令 新京特別市公署

為據神谷仙次郎等請在新京市內七馬路設立社團法人日滿土木建築協會姑予備案令仰知照由

爲令知事案據榭谷仙次郎等五人聯名來部申請在新京市內七馬路設立日滿土木建築協會並附呈章程趣意書等件當以該協會係以公益兼營利爲目的之社團法人亦即爲公共組合原應先經所在地主管官署許可方能成立但因籌備會期迫促姑先由本部批准備案除批示外合行令仰該市長知照並轉飭該發起人等補具申請書等件呈送該署備查此令

大同二年十二月八日

民政部總長 臧 式 毅
代理部務次長 葆 康

民政部訓令 第九一八號（地字四五七〇號）

令 慶城縣公署

爲據黑龍江省公署轉送該縣區村表諸多挂漏暨未詳各項仰補報由

爲令遵事案查前據黑龍江省公署轉送該縣區村表到部查核所填各項大致相符惟村公所組織一欄竟隻字未註如未設立村公所亦可將現有鄉屯長姓名暨以下員丁額

數填入再查該縣現分五區每區分有二鄉每鄉置鄉長一人鄉公所是否設在主村並副村內所列各屯是否各置屯長一人組織系統如何呈表均未叙及碍難攷核合亟令仰該署遵照查填補報勿延此令

大同二年十二月八日

民政部總長 臧 式 毅
代理部務次長 葆 康

民政部訓令 第九一九號（地字四五七六號）

令 中央社會事業聯合會籌備委員會

爲據新京市社會事業聯合會呈請撥發補助金等情仰由該會二年度預算補助費內逕行核發由

爲令知事案據新京特別市社會事業聯合會呈稱該會經費支絀懇請撥款補助等情據此查各地方社會事業聯合會補助費內業將該會二年度預算編入仰即按照預算所編數目由該會逕行核發以資補助除批令知照外合抄原呈令仰遵照此令

附發 原呈一件（從畧）

大同二年十二月九日

民政部總長 臧式毅

代理部務次長 葆康

民政部訓令 第九二二號 (地字四六〇四號)

令 龍江縣公署

為據報區村表未能詳明仰補報由

為令遵事案查前據該縣呈送之區村表查核所填各項尙屬明晰惟來表按警察劃分四區而各區警局駐在何地距縣城若干里漏未註明稍嫌簡畧並表列每一主村設鄉長一人既已分鄉有無鄉之名稱均未叙及亦欠詳明再二四兩區於附記欄內均漏列人口戶數及荒熟地畝數殊碍攷核合亟令仰該署遵即查明趕速補行具報勿延此令

大同二年十二月十一日

民政部總長 臧式毅

代理部務次長 葆康

民政部訓令 第九二三號 (地字四六〇五號)

令 熱河省公署

為徵集省縣誌書及輿圖以憑參攷仰轉飭檢送由

為令遵事查省縣誌書以及最近區劃輿圖關係文獻均為行政上必要參攷之資料前曾通令奉吉黑三省各縣業據先後檢送在案熱河設治極早沿革尤多所有省縣誌書以及最近區劃輿圖自應分別各檢一份呈由省署彙送來部其新設之縣如無已成之圖誌應將沿革情形擬具簡要說畧附繪山川區劃詳圖一併呈轉至已成之圖誌關於區域及實際上如有變更應於原誌內加簽註明并另繪新圖以憑參閱此項圖誌亟待彙核務於文到一月內彙呈到部勿稍違延為要合行令仰該省公署即便轉飭所屬各縣遵照辦理此令

大同二年十二月十一日

民政部總長 臧式毅

代理部務次長 葆康

民政部訓令第九二四號（地字四六一一號）

奉吉黑熱各省公署
哈爾濱特別市公署

為規定各市縣征收車牌捐暫行規則令即遵照辦理
由

為令遵事查本部前為全國鄉間農民大車平均擔負起見特規定劃一車牌捐率及車牌式樣業經呈報並通令實行各在案茲查各市縣發放車牌征收捐款殊無一定辦法率多任意為之若不明訂規則不但無所遵循且亦易滋流弊茲擬定施行規則十二條除以第二〇號部令公布並呈報及分行外合亟檢同規則隨令頒發仰即轉飭各縣市遵照辦理為要切切此令

計附 規則一份（從略）

大同二年十二月十一日

民政部總長 臧 式 毅
代理部務次長 葆 康

民政部訓令第九二五號（地字四六一四號）

奉吉黑熱各省公署
新京特別市公署
哈爾濱特別市公署

為令催造報元年度決算並規定定期會計審核報告書樣式令仰遵照辦理具報由

為令遵事查各市政機關大同元年度收支決算已造報者有之而延未造報者亦有之稽延紛岐殊不一致茲為明瞭各市每月收支實在狀況及政務進行迅速起見由部規定定期會計審核報告書及月份收入支出決算報告書樣式隨令頒發自二年十二月起於每月完了後十日內依式編製連同人員領薪花名簿呈部備查至二年度七至十一各月份及元年度收支決算尚未報部者限於文到一月內補報完竣以結懸案關於支出決算報告按例應附呈單據證憑惟為將來中央派員赴各市實施會計審計便於檢查起見除專令調取外一律留市但須依例編製單據貼存簿歸檔保存用備檢查不得藉辭損失希圖蒙蔽除分令外合令該署轉飭遵照辦理具報此令

計附發 定期會計審核報告書樣式一份 月份收

入支出決算報告書樣式一份

大同二年十二月十二日

民政部總長 臧 式 毅

代理部務次長 葆 康

定期會計審核報告書

大同 年 月 日 施行

一 收 支

收支總數 若干圓幾角幾分

支付總數 若干圓幾角幾分

除支淨存 若干圓幾角幾分

內容 銀行存款 若干圓幾角幾分

錢莊存款 若干圓幾角幾分

現 款 若干圓幾角幾分

不足款無

二 事故或不正事件之有無

一 賬簿與現款存款不相符者

二 違法及不當之支付

三 意外事故(如左開之例)

某月某日管款員將公款若干圓整携帶潛逃當於某月某日由支出官代為補償矣

右開各項業經詳加審核無誤理合檢同歲入歲出報告書並收支詳細情形備文呈請

鑒核備案謹呈

民政部(或某省公署)

大同 年 月 日

市 年 月份收入支出決算報告書

(添附定期會計審核報告書)

某市某長某印
支出官某 印

款項	目	歲入	
		本月收入額	截至前月份收入額
經常	部	元	元
臨時	部	元	元
小計	計	元	元
小計	計	元	元
總計	計	元	元

誤應即刪除另行填入村公所組織欄內以免混淆復據表首載稱該縣按區農會組織全縣共分八區究與警察區是否相同漏未聲叙並各區警局駐在何地距縣城若干里亦未列明均碍攷核再備攷欄未填各村屯與縣城距離里數附記欄漏列人口戶數暨荒熟地畝數尤嫌簡略合亟令仰該署查明補填迅速呈覆勿延此令

大同二年十二月十四日

民政部總長 臧 式 毅

代理部務次長 葆 康

民政部訓令 第九三二號 (地字四六三九號)

令 綏稜縣公署

為據報區村表諸有不合仰補報由

為令遵事案查前據該縣呈送之區村表於主村欄內填有某區第幾鄉或某區某某旗第幾井暨鄉井長姓名混雜填註未能分清殊屬錯誤應另分別改填主要村名或鄉鎮名稱至村公所組織一欄據稱並未設立應將現有鄉井長姓

名及以下員丁額數填入再附記欄漏列荒熟地畝數並各區警局駐在何地距縣城若干里亦未列明均嫌簡畧合亟令仰該署迅予查明補填趕速呈覆勿延此令

大同二年十二月十四日

民政部總長 臧 式 毅

代理部務次長 葆 康

民政部訓令 第九三三號 (地字四六四〇號)

令 木蘭縣公署

為據報區村表未能詳明仰補報由

為令遵事案查前據黑龍江省公署轉送該縣區村表到部查核所填各項尙屬相符惟村公所組織一欄據稱未設村公所可將現有鄉公所組織填入再備考欄應載鄉屯與縣城距離里數附記欄應填人口戶數暨荒熟地畝數亦均漏未填列殊碍攷核合亟令仰該署查明補填迅速呈報勿延此令

大同二年十二月十四日

民政部總長 臧 式 毅

代理部務次長 葆 康

民政部訓令第九三五號（地字四六四三號）

令 鳳山縣公署

為據報區村表稍有簡畧仰補報由

為令遵事案查前據該縣呈送之區村表僅於主副村欄填列村名尚屬相合至據稱該地幅員遼濶草萊初闢僅於全境內奉令組設區公所兩處每區分闈長鄰長編制等語現在是否仍繼續實行應再聲明又附記欄應填人口戶數暨荒熟地畝數據稱因事變以還荏苒遍野民多棄地他徙故戶數地數未能詳填等情按現在歷時已久地方日趨平靜仍應遵令查填以資攷核合亟令仰該署遵即查明補填呈報查核勿延此令

大同二年十二月十四日

民政部總長 臧 式 毅

代理部務次長 葆 康

民政部訓令第九三六號（地字四六四四號）

令 甘南縣公署

為據報區村表稍有簡畧仰補報由

為令遵事案查前據黑龍江省公署轉送該縣區村表到部當經審核於主副村欄內填列村名尚屬相符惟其他各欄諸多簡畧至表首載稱該縣荒地初闢設治未久村屯散落戶口星稀對於區村公所尚未設立僅於各區設有鄉長數人辦理鄉內事宜等情查區村公所既未設立應將現有鄉公所組織及鄉長姓名填於村公所組織欄內再備攷欄應填鄉公所現在地點及各鄉村距縣城里數並附記欄應載人口戶數及荒熟地畝數據該表均付缺如殊嫌簡略合亟令仰該署遵即查明詳晰填報以憑核奪勿延此令

大同二年十二月十四日

民政部總長 臧 式 毅

代理部務次長 葆 康

民政部訓令第九三七號（地字四六四五號）

令 大賚縣公署

為據報區村表稍欠詳明仰補報由

為令遵事案查前據該縣呈送之區村表審核填法稍欠詳明如該縣每區之內既已分鄉而一鄉之下又隸屬若干村屯尙無不可惟來表載稱向無鄉村長編制殊難索解究竟一鄉事務何人負責辦理一村事務又何人負責辦理既無鄉村長編制有無習慣上其他之名稱應再查明於村公所組織欄內詳細填叙以資考核表列警察劃分三區第一區是否駐在城內既未表報亦未聲明殊嫌忽畧再備考欄應填鄉村與縣城距離里數附記欄應填人口戶數及荒熟地畝數該表均付闕如尤碍稽核合亟令仰該署遵照分別查明趕速填表補報勿稍延忽切切此令

大同二年十二月十四日

民政部總長 臧 式 毅

代理部務次長 葆 康

民政部訓令第九三八號（地字四六四六號）

令

臨江 梨樹 突泉 海龍
遼源 瞻榆 安廣 金川縣公署
彰武 鳳城 昌圖 通遼

為據報區村表漏列戶口數暨地畝數並警局駐在地仰補報由

為令遵事案查前據該縣呈送之區村表審核所填各項尙屬明晰惟附記欄漏列人口戶數暨荒熟地畝數並各區警局駐在何地又距縣城若干里均未註明該項表冊急待彙編統計未便缺略合亟令仰該署遵照迅速查填補報勿稍延忽此令

大同二年十二月十四日

民政部總長 臧 式 毅

代理部務次長 葆 康

民政部訓令第九三九號（地字四六四七號）

令 奉吉黑各省公署
新京哈爾濱特別市公署

為設立中央社會事業聯合會籌備委員會抄發規則
通令知照由

為令知事查社會事業關係民衆福利極為重要攷之東西先進各國無不注重此種事業設法獎進極力倡導我滿洲

國以王道建國對於社會事業尤屬當務之急是以本部於奉吉黑三省並新京哈爾濱兩特別市先後組織社會事業聯合會五處以圖發展成立以來辦理尙屬得法茲爲圖謀各地方社會事業聯合會統制聯絡起見爰於本部內設立中央社會事業聯合會在該會未成立之先暫設一籌備委員會藉以籌備該會一切手續除俟該會籌備完竣正式成立後再行通知外合亟抄發中央社會事業聯合會籌備委員會規則一份令仰該省市即便知照并轉飭所屬社會事業聯合會知照此令

附發 規則一份

大同二年十二月十四日

民政部總長 臧 式 毅
代理部務次長 葆 康

中央社會事業聯合會籌備委員會規則

- 第一條 本會名爲滿洲國中央社會事業聯合會籌備委員會
- 第二條 本會事務所置於民政部內
- 第三條 本會以辦理組織中央社會事業聯合會一切之事務爲目的
- 第四條 本會置左列各職員

委員長 一名
副委員長 二名
委員 若干名

第五條 委員長以總務司長任之

副委員長以地方司長社會科長任之

委員由總務司經理科長地方司財務科長社會科各股長及委員長之選任者充之

第六條 委員長統轄並處理本會一切事務得爲委員會之議長

副委員長輔助委員長並委員長缺席時得代理之

第七條 本會目的達到時便解散之

民政部訓令 第九四一號（地字四六五七號）

令 熱河省公署

爲規定各縣二年度預算及月份決算報告書今後一律逕呈本部以期迅速令仰遵照由

爲令遵事查該署所屬各縣大同二年度預算屢經令催迄未據報到部殊屬延緩現在二年度上半期業將完了各縣預算勢難再延茲爲政務進行迅速及實行中央與地方機關聯絡起見令飭各縣趕造二年度預算逕呈本部並分報該署備查同時由部規定定期會計審核報告書樣式及月份收入支出決算報告書樣式由大同三年一月起於每月

完了後十日內依式編竣連同人員領薪花名等簿逕呈本部俾中央對於地方財政狀況得以確實明瞭其二年七至十二各月份雖屬過去亦須於一個月期內補報完備至月份收入支出決算報告書關於支出方面按例應附呈單據証憑惟為將來中央派員赴各縣實施會計審計時檢查上便利起見除有專令調取外一律留縣但須依例編製單據貼存簿歸檔妥為保管不得籍辭損失希圖蒙蔽除分令外合令遵照轉飭凜遵此令

計附發

定期會計審核報告書樣式一份
月份收入支出決算報告書樣式一份

(從略)

大同二年十二月十四日

民政部總長 臧 式 毅

代理部務次長 葆 康

指 令

民政部指令第二八八二號 (衛字四四五九號)

令 吉林省公署

呈一件為據陶賴昭商會等公呈請恢復交通 批覆

情形呈部鑒核由

呈悉查此案前據北滿特別區公署警該商會等分呈到部業經飭司詳加核議對於陶賴昭防疫期間之糧豆已訂有監運規則并擬定解除南部線防疫暫定辦法先後電飭施行在案仰即查照前電轉飭該商會等遵照為要此令

大同二年十一月三十日

民政部總長 臧 式 毅

代理部務次長 葆 康

附吉林省公署來呈

為陶賴昭商會呈請恢復交通原狀暨本署批覆之經過情形呈請
察核備案事竊於十月十一日據本省扶餘縣界之陶賴昭商會會長張岳五暨農會及商號糧棧等二十餘家聯名呈稱為請轉飭防疫機關調查防疫事宜以維生命而利交通事竊敵站自因防疫封鎖以來已經十有六日百業停頓人心惶恐猶如大禍臨頭朝不保夕之勢隨經商農兩會連請各法團詳細調查關於陶賴昭車站四鄉有無百斯篤發生現經各警區及各鄉團在距站五里以內經精細攷查確無百斯篤發生查百斯篤之起源始於農安漫延於洮遼其流似乎有趨於西南之勢而我陶站地處東北距農安有二百四十滿里之遙中有松江之隔其勢雖兇難能飛渡揆其上峯命意不過防疫長官關心民瘼擴大防區以免百斯篤滋蔓久而難除也惟查我陶賴站四鄉商農村有數百村人有數十萬一年之計專賴秋成以商言所營之業大半春夏賒賣秋冬收糧約計每年本站出口元豆及雜糧有一千火車之多以農言現屆年

登大有收穫甚多吃食已足而缺寒衣日用所需專賴賣糧得錢以有易無而維生活今陶站爲防疫封鎖之區並聞有糧不出口之謠言風聲所及危機四伏果若所聞寔爲我數百村數十萬商農生命存亡繫於一線於是有糧石出口則生否則死而已久之必至演成商農失業有錢不能買有糧不能賣生活來源斷絕以我新造樂國地方將漸安堵四民樂業共慶太平惜乎默查四郊荏苒宵小仍有潛伏蠢蠢欲動之勢若再經其鼓吹失業商農爲患將來不堪設想同人等有見及此再四思維爲數十萬商農生命計爲國家安寧計摺誠聯同各界法團商農聯名籲請該管各機關速派防疫醫官來站調查如果本站四鄉確無百斯篤發生准將陶賴昭車站予以恢復原狀照常售票糧石裝車則本站四鄉數十萬商農得以安居樂業之生活地方得以有秩序安寧寔爲我王道國家前途慶幸也呈後及載今有吉省特派駐扶餘防疫所醫官李雪年張希賢二君來陶站下車調查本站四鄉有無百斯篤發生經該二君調查結果陶站及四郊確係安全地帶並無百斯篤發生已據情電呈省署矣合併聲明等情據此經核所呈各節目前暫難照准除批察核該商等公呈自係寔情農民終歲勤劬全賴秋成收穫出售糧石以資生活所關原極重要惟本年疫疾傳播朝發夕殆勢頗猖獗爲力杜傳染保全民命計始暫時遮斷交通寔爲防疫上之必要工作亦寔勢不得已茲查陶賴昭地方幸未侵入毒疫而其他有疫之鄰近縣分頗多死亡經合力防治雖漸減退尙未止息但期各處疫氛一律撲滅肅清自當立時恢復交通以資便利倘在此時期爲陶賴昭一隅之地遽先解除禁令照常到站停車貨物上下事寔上難免疫氛侵入之危險礙難率准如商農等亟於銷售糧石只能由該商農會另籌相當辦法仰各遵照此批等因印發外理合將該商會長等所呈暨本署批覆之經過情形呈報

鈞部察核備案謹呈

民政部

大同二年十月八日

吉林省長 熙

洽

民政部指令第二八九八號（地字四四九〇號）

令 法庫縣公署

呈一件爲具報委託代征之地方稅現已收回自征由呈悉查該縣委託商會代征之糧用捐暨營業商捐既據由本年十月份起收回自征應准備案此令

大同二年十二月四日

民政部總長

臧

武

代理部務次長

葆

康

附 法庫縣公署來呈

呈爲具報委託代征地方稅現已遵令收回直接征收仰祈鑒核事案查職縣前造報委託征收地方稅調查表一案茲奉鈞部指令地字第三四五零號內開呈表均悉查該縣糧用捐營業商捐應收回直接征收以一稅統仰即考察情形具報核奪表存此令等因奉此遵將委託代收糧用捐及營業商捐統由本年十月份起始收回直接征收并考現在商業衰落情形將來收入比較以前委託不易增加理合具文報請鑒核實爲公便謹呈

民政部

法庫縣縣長 魏

運

衡

大同二年十一月九日

民政部指令第二九二〇號（地字四五二三號）

令 瓊瑋縣公署

呈一件為聲復黑河稅捐局代征各項地方捐款如由縣直接征收並無窒碍由

呈悉查此案為本部整理地方稅之通盤籌畫雖據稱如由縣直接征收並無窒碍等情然尚須規定辦法應候彙案核定時再行飭遵仰暫仍照舊辦理可也此令

大同二年十二月六日

民政部總長 臧 式 毅
代理部務次長 葆 康

附 瓊瑋縣公署來呈

呈為聲復 職 縣委託黑河稅捐局代征各項地方捐款如由縣直接征收頗感便利并無窒碍仰祈

鑒核事案查職縣前呈填送代征地方稅調查表一案奉

鈞部地字第三六一〇號指令內開呈表均悉查表列委託代征各項地方稅除車牌捐外餘如山貨糧捐等項若由縣直接征收有無窒碍仰即致察情形報核表存此令等因奉此遵查關於黑河稅區以內各項地方捐款曩年曾經委託黑河稅捐局代征按月彙總解縣此項辦法緣彼時瓊瑋為縣治所在地在黑河并無稽征專員不過權宜之計今者駐黑辦事處奉令裁撤所有市政警務統歸 職 縣繼續辦理該項代征地方捐款如果劃廻由縣直接征收既一事權日免周折於公於私兩有便利奉令前因理合具文呈覆伏祈 鑒核施行謹呈
民政部總長臧

大同二年十月二十七日

署理瓊瑋縣縣長 于 蓮 英

民政部指令 第二九二五號 (地字四五四七號)

令 新京特別市公署

呈一件為報籌擬本年冬季施粥廠庇寒所等救濟事項經過情形祈鑒核由

呈悉查該署上年內施粥廠庇寒所等調查表既經表報應免置議其本年冬季所籌擬之施粥廠庇寒所等項仍仰督飭從速辦理成立之後依令表報以憑查核為要此令

大同二年十二月七日

民政部總長 臧 式 毅
代理部務次長 葆 康

附 新京特別市公署來呈

呈為具報籌擬本年冬季市內施粥廠庇寒所等救濟事項經過情形謹請 鑒核事案奉
鈞部第三五八五號訓令查填境內公私立施粥廠庇寒所等施設情況附表飭令填報等因奉此當經招集各慈善團體及慈善家等協議結果本市境內擇適宜地點設立施粥廠四處庇寒所一處均自大同二年十一月十五日開辦至大同三年三月十五日停止他如各慈善團體家等施捨之棉衣由新京

社會事業聯合會督同定期發放等因議決在案正擬呈覆間復奉
鈞部第三八九九號令催填報上年前項之施設調查表等因查此案業於本
年一月十六日以地字第四十二號表報有案除本年冬季施設之粥廠庇寒
所施衣等俟實施後再行表報外奉令前因理合先將籌擬冬季施設粥廠庇寒
所等救濟事項經過情形呈請
鑒核備案謹呈
民政部總長 臧

大同二年十一月八日
新京特別市長 金 璧 東

民政部指令第二九四一號（地字四五七三號）

令 龍鎮縣公署

呈一件爲據報更正區村表仍嫌簡略仰再查填補報
由

呈表均悉查核補填各項尙屬相符惟附記欄漏列人口戶
數暨荒熟地畝數並來表每一主村設鄉長一人究竟有無
鄉稱亦未叙明仍嫌簡畧仰再查填補報勿稍延忽爲要表
姑存此令

大同二年十二月八日

民政部總長 臧 式 毅
代理部務次長 葆 康

附 龍鎮縣公署來呈

呈爲遵令更正區村表警察區域及距縣城里數仰祈
鑒核事案奉

鈞部訓令地字第三九八零號內開爲令遵事案查前據該縣呈送之區村表
詳加審核大致尙合惟關於行政或警察區域漏未註明全縣共分幾區每區
所轄若干村並區之所在地點係在某村暨距縣城若干里均應詳細註明以
備考核合亟令仰該署查照前頒表式之首端所載說明及備考等欄附註意
義分別詳慎查填迅速補報勿延此令等因奉此遵即依照所指各節填造完
竣理合檢同區村表備文呈請
鑒核施行謹呈
民政部

計呈 區村表五張（從略）

署理龍鎮縣縣長 韓 敬 和

大同二年十一月十三日

民政部指令第二九六五號（地字四六〇六號）

令 奉天省公署

呈一件爲據報雙山安廣兩縣霍災民食缺乏請撥款
賑濟由

據呈雙山安廣兩縣因受霍災民食缺乏請撥款賑濟等情
已悉查該兩縣當被災之際在本年六月中旬迄今已六閱

月之久收穫期已過現在與當時情形自屬不同究竟受災
實況如何現在結果如何必須救濟之災民若干計需糧款
若干來呈均未叙及僅請酌予撥賑殊難核辦仰即按照前
開各節查明真象詳擬具體計畫呈部候核此令

大同二年十二月十一日

民政部總長 臧 式 毅

代理部務次長 葆 康

附 奉天省公署來呈

呈為聲請事案奉

鈞部地字第三四九九指令內開為雙山安廣鳳城瞻榆等四縣民食缺乏准
由治安維持會災民救濟費內酌予撥賑等因查鳳城瞻榆兩縣均遭匪患自
應遵照

鈞令函請本省治安維持會酌撥賑款以資救濟至雙山安廣兩縣查係電災
食糧缺乏可否由

鈞部酌予撥賑伏乞

鑒核示遵謹呈

民政部

奉天省省長 臧 式 毅

大同二年十一月十四日

民政部指令 第二九七八號（地字四六二六號）

令 新京特別市公署

呈一件為擬暫改征豚屠宰料每頭為國幣五角請鑒

核由

呈件均悉查該市所擬改征豚屠宰料每頭收國幣五角捐
率尚屬平允至屠宰場預算亦尚相宜應准於文到日起實
行改征仰即遵照附件存此令

大同二年十二月十三日

民政部總長 臧 式 毅

代理部務次長 葆 康

附 新京特別市公署來呈

呈為擬改征豚屠宰料每頭國幣五角仰祈

鑒核事竊查豚屠宰料於建國以前係征收官帖本照市價折合銀大洋五角
後因官帖迭為荒落遂改收銀大洋二角自奠鼎以來所征屠宰料仍援舊例
施行征收國幣二角茲查屠宰場係由公衆衛生地位而設關於內部設置必
求完善屠宰獸類必延醫檢查職署已聘獸醫一名以資檢查現僅收豚每頭
二角之屠宰料實不敷支出並查奉天時下之屠宰捐每頭國幣五角外加附
捐五角共計國幣一元滿鐵附屬地之屠宰料每頭日金八角與職署所收之
每頭二角相差懸殊現擬由本年十二月一日起仍改為豚屠宰料每頭征收
國幣五角所擬可否之處未便擅專理合具文呈請

鑒核示遵施行謹呈

民政部總長 臧

大同二年十一月二十日

新京特別市長 金 璧 東

代 電

民政部代電

爲令在各縣財力未恢復以前不准擅自改建官舍由奉天省公署鑒查事變以來地方不靖各縣財政每多收不敷支舉債情事幾至無縣無之現在地方治安雖漸恢復收入較前暢旺而以往積債不但多未清還且須賴中央撥款補助處此情狀之下各縣除辦理要政需款外應以餘力償還負債爲切要之圖迺查通遼蓋平兩縣二年度預算內竟列有公署改築經費是置積債於不顧殊非休養民力整頓縣財政之道除通遼縣已動工建築姑予照准外其餘如蓋平等縣所擬改築官廳一律不准合電遵照並轉飭所屬各縣一體凜遵爲要民政部（魚）

民政部代電

爲規定在縣債未清財力未復以前不准擅自改建官舍通令遵照由

吉林
黑龍江
熱河

省公署鑒查事變以還地方不靖各縣財政狀況多

屬收不敷支舉債情事幾至無縣無之現在地方治安雖漸安定收入亦較前暢旺而以往積債不但多未清償且須賴中央撥款補助處此情況之下各縣除辦理要政需款外應以餘力償還負債爲要圖迺近來竟有倡議先行改築縣公署轉置負債於不顧者殊失休養民力整頓縣財政之道除有特殊情形呈經中央核准外凡在縣債未清財力未復以前一律不准改築官舍以符與民休養之意除分電外合令該署速將此意曉諭所屬各縣一體凜遵爲要民政部（魚）

民政部代電

爲令催造報元年度收支決算及二年度各月份收入支出決算報告書並規定各種單據証憑一律留縣由

奉天(五十八縣)
吉林(四十一縣)
黑龍江(四十六縣)

縣公署覽查各縣月份收入支出決算報告書及定期會計審查報告書業經本部地字第二五五八號訓令規定自二年度起實行辦理並經令催造報各在案迄今數月未據按月呈報前來究係各省署核轉遲延抑係各縣延未遵辦責任所在殊難明瞭茲為政務進行迅速及確定責任暨明悉各縣每月財政收支實在狀況起見決定自本年十二月起各縣於每月完了後十日內務須將定期會計審查報告書及月份收入支出決算報告書編製完竣連同員役領薪花名簿逕呈本部並分報該管省署備查其七至十一各月份亦均限於十二月內一律完全補報再元年度收支決算無論已否呈報該管省公署均須仿照本部地字二五五八號訓令規定之(附件八)月份收入支出決算報告書樣式畧加變通(月份收入支出決算報告書樣式中關於收入者「月份收入額」改為「年度收入預算額」「截至前月份收入額」改為「年度收入決算額」「累計」改為「比較」增△減)「說明」照舊關於支出者

其變動方法同上) 編造元年度收入支出決算報告書附同員役領薪花名簿逕呈本部一面分報省署以結懸案至於支出決算書應附報之單據証憑等件為將來中央派員赴各地方機關實施會計審計時便於檢查起見所有各種單據証憑除有特令呈報外一律由縣自為保存不必附呈但仍須按例編列單據貼存簿存卷備查並須將單據號數於說明欄內註明除分令外合行電飭遵照辦理為要民政部(陽)

民政部代電

為令催造報元年度決算並規定定期會計審核報告書樣式電飭遵照辦理具報由

奉天市政公署
吉林市政籌備處
齊齊哈爾市政局

覽查該市大同元年度收支決算書及二年

度每月收支決算屢經令催迄未據報前來究係該管省公署核轉遲延抑係該市延未遵辦責任何在殊難明瞭茲為明悉各市財政收支實在狀況及政務進行迅速確定責任起見關於元年度收支決算除齊齊哈爾市政局已報不計

外其餘無論已否呈報該管省公署均須另行編製連同人
員領薪花名簿逕呈本部並分報省署備查同時由部規定
定期會計審核報告書及月份收入支出決算報告書樣式
隨令頒發自二年十二月起於每月完了後十日內編製完
竣連同人員領薪花名簿一面呈部一面分報省署至二年
七至十一各月份雖屬過去亦應補報均限於文到後一月
內補造完備分別呈核關於年度月份支出決算按例應附
呈單據証憑惟爲將來中央派員赴各市實施會計審計便
於檢查起見除有專令調閱外一律留市勿須附呈但須依
例編製單據貼存簿歸卷備查並須將單據號數於支出決
算報告書說明欄內註明之除分令外合行電飭遵照辦理
具報爲要民政部（文）

計附發 定期會計審核報告書樣式一份 月份收

入支出決算報告書樣式一份（均從畧）

民政部代電

爲令催造報二年度預算並規定會計報告書樣式由

縣逕呈本部備查由

熱河省各縣公署覽查該縣大同二年度預算迭經令催迄
未據報到部究係該管省署核轉遲緩抑係該縣延未遵辦
責任何在殊難明瞭茲爲政務進行迅速及明瞭地方機關
財政收支實在狀況起見關於二年度預算無論已否呈報
該管省公署均須另行編製限於二年十二月底以前逕呈
本部並分報省署備查再由大同三年一月起於每月完了
後十日內須編製定期會計審核報告書及月份收入支出
決算報告書連同人員領薪花名簿逕呈本部其二年七至
十二各月份雖經過去亦應補報限於文到後二十日內一
律補造完竣呈部備查關於支出決算報告書按例應附呈
單據証憑但爲將來中央派員赴各縣實施會計審計便
於檢查起見除有專令調閱外決定一律留縣依例編製單
據貼存簿妥爲保存不得藉辭損失希圖蒙蔽茲由部規定
定期會計審核報告書樣式及月份收入支出決算報告
書樣式隨令頒發除分令外合行遵照辦理具報爲要民政
部（寒）

計附發

定期會計審核報告書樣式一份
月份收入支出決算報告書樣式一份 (從畧)

批 示

民政部批 衛字第一二二號

具呈人醫士王國英

呈三件為具報創設醫師公會總籌備處成立日期暨

啓用圖章推舉職員請備案由

三呈均悉查此案前據該醫士等迭次呈請到部業經一再

明白批示在案茲復據呈前情并稱定名為醫師公會總籌

備處招集醫藥各界組織成立殊屬不合所請備案各節萬

難照准着將總籌備處即日解散免干未便至刊就之圖章

併應自行銷燬除分令吉林省公署北滿特別區公署飭屬

嚴行查禁外仰即遵照并斥此批

大同二年十二月六日

民政部總長 臧 式 毅

代理部務次長 葆 康

民政部批 地字第一二六號

原具呈人新京特別市社會事業聯合會

呈一件為該會經費支絀懇請撥款補助由

據呈該會經費支絀懇請撥款補助等情已悉查各地方社

會事業聯合會補助費前據中央社會事業聯合會籌備委

員會造送二年度預算業經編入在內除飭該委員會照案

核發以資補助外仰即知照此批

大同二年十二月九日

民政部總長 臧 式 毅

代理部務次長 葆 康

民政部批 地字第一二八號

原具呈人集善社公所

呈一件為據呈在七馬路新立屯地方設立施粥廠以

濟貧民懇請備案由

據呈設立粥廠救濟貧民等情已悉事屬慈善應予照准仰

即逕呈新京特別市公署暨首都警察廳備案以符手續

此批

大同二年十二月十四日

民政部總長 臧式毅

代理部務次長 葆康

任免辭令

派近藤正爲民政部雇員在警務司辦事此狀

大同二年八月一日

派青木清之爲民政部雇員在警務司辦事此狀

大同二年八月一日

派山下定吉爲民政部雇員在警務司辦事此狀

大同二年八月一日

派山村邦雄爲民政部雇員在警務司辦事此狀

大同二年八月十九日

派孫棠爲民政部雇員在土木司辦事此狀

大同二年八月二十九日

派薛之湘爲民政部雇員在地方司辦事此狀

大同二年九月一日

派趙紆爲民政部雇員在總務司辦事此狀

大同二年九月五日

派桑勝太郎爲民政部雇員在總務司辦事此狀

大同二年九月十四日

派肥後由本爲民政部雇員在總務司辦事此狀

大同二年九月十六日

派史鶴亭爲民政部雇員在土木司辦事此狀

大同二年九月十七日

派矢野忠爲民政部雇員在總務司辦事此狀

大同二年九月二十五日

派王學珍爲民政部雇員在總務司辦事此狀

大同二年九月二十六日

派初野鐵馬爲民政部雇員在總務司辦事此狀

大同二年十月一日

派丹治政三爲民政部雇員在警務司辦事此狀

大同二年十月二日

派細川綜一爲民政部雇員在土木司辦事此狀

大同二年十月五日

派早野元一爲民政部雇員在土木司辦事此狀

大同二年十月五日

派朝倉後雄爲民政部雇員在土木司辦事此狀

大同二年十月十三日

派山本ミズエ爲民政部雇員在總務司辦事此狀

大同二年十月十四日

派高答武男爲民政部雇員在總務司辦事此狀

大同二年十月十六日

派三島雪代爲民政部雇員在總務司辦事此狀

大同二年十月十七日

派馮靄崑爲民政部雇員在土木司辦事此狀

大同二年十月十九日

派橘式郎爲民政部雇員在衛生司辦事此狀

大同二年十月二十三日

派小山藹治郎爲民政部雇員在總務司辦事此狀

大同二年十月二十三日

派張秀林爲民政部雇員在總務司辦事此狀

大同二年十月二十四日

派杉榮助爲民政部雇員在總務司辦事此狀

大同二年十月二十四日

派白築明爲民政部雇員在地方司辦事此狀

大同二年十月二十八日

派德田信爲民政部雇員在地方司辦事此狀

大同二年十一月一日

派深藏久吉爲民政部雇員在地方司辦事此狀

大同二年十一月一日

地方

滿日社會事業小委員會議事錄

時日 大同二年十一月九日午後一時半

地點 大連市滿鐵社員俱樂部

出席者

滿洲國側 彭德恒 王純古 孫化南 高橋福次郎 川口守一

西原常男 會子仁

日本側 成田政次 永井軍治 中根信愛 井之口俊逸 北角義作

松澤光一 甲能寬一 阿比留實 菅野一

議決事項

處理滿日社會事業大會提案事項

一 關於滿鐵附屬地社會事業與滿洲國側社會事業連絡提攜方法事項

理由 社會事業須以人道大義爲主不拘國際不分民族普遍增進人類

福祉故滿洲國社會事業須與附屬地社會事業互相提攜對於各

種社會施設互相利用務期增進社會之福祉而後已且就日滿兩

國現下情勢而言彼此社會事業尤須切實連絡協和故關於其連

絡提携務希講求適當方法是爲切要

此案議決滿洲國中央社會事業聯合會與大連滿洲社會事業協會連名呈請

國務總理及滿鐵總裁

二 於關東州及南滿鐵道附屬地設立職業紹介事項

理由 滿洲事變以來滿鐵附屬地各處及關東州內失業者日見增加大連、奉天、新京等處均難置之度外而新京則有軍司令部之職業輔導部大連則有大連市職業紹介所但均限於一地對於滿洲全體之職業紹介事務尙無適當連絡機關之設置實屬遺憾故擬援日本內地之例於關東州及附屬地之各主要地方設立職業紹介所以謀連絡統制而樹立綜合的全滿職業紹介所之制度

此案議決以滿日社會事業大會會長名義向關東長官提出關於全滿職業紹介事務連絡統制之請求書對於在滿洲國設立職業紹介制度應向國務總理提出請願書

理由 滿洲各地失業者頗多欲救濟此項失業者必須設立職業紹介制度以在可能範圍內各安生業職業紹介事業乃防止諸種社會惡習並免除貧困者之發生較任何社會事業均爲緊急之施設故擬先於新京、奉天、哈爾濱、齊齊哈爾、吉林等主要都市舉辦職業紹介事業更設中央介紹事務所並與日本方面職業紹介事業互相連絡

三 謀全滿救療事業之連絡事項
對於本案提案者之希望因邊遠地方與各方面連絡多有不便欲講求一連絡方法例如由邊遠地方並無豫告而向大連聖愛醫院送入患者時很多爲擬此後不再如此而希望設一連絡機關但對於此項聖愛醫院已向各地關係者發出通知遇此事務取連絡態度已告知提案者矣
本案無須大會議決故決定在本委會保留

四 關於免囚保護事項
理由 社會政策上及刑事政策上免囚保護事業之必要不待言矣於滿鐵附屬地及滿洲國對於此種施設應考究適當方法
本議決案俟改正字句後再行提出
以滿日社會事業大會會長名義向滿洲國國務總理及滿鐵會社總裁提出後

項呈請

一 關於免囚保護懇請考慮適當方法
一 由大連赴新京奉天等之免囚目下與新京勞働保護會奉天民團無料宿泊所等講求連絡方法由滿洲社會事業協會向關係團體懇談
五 滿洲主要都市設立方面委員制度並組織全國委員聯盟事項

理由 日本向創始方面委員制度以來已經十五年其間得急速之進步現在全國委員數已逾三萬人凡對於救貧防貧保健救療職業紹介及其他教化福利等以真正之憐人愛而活動所收成績頗有可觀惟此種社會事業殆爲諸種社會事業之中軸較任何社會事業亦應先行實施者也

現今滿洲國治安業已恢復諸種文化工作方見勃興此際滿鐵附屬地固不待言即新興滿洲國亦應以社會施設之第一步於主要地施行此種最有效之制度而期全滿方面制度網之完成者也
方面委員聯盟組織事項
本案於方面委員制度實施後再行考慮

本案以滿日社會事業大會會長名義向滿洲國國務總理及滿鐵會社總裁提出請願其要旨如左
一 滿鐵附屬地及滿洲國之主要都市懇請施行方面委員制度
六 海員慰安施設事項

理由 凡開港地內沒有海員慰安之施設已不待煩言而滿洲各地諸港灣中其有海員慰安機關者獨一大連港而已實則滿洲各地港灣均有設置之必要且營口港一年約一千七八百隻船舶出入船員約達三萬而該港尙無慰安機關之設誠屬遺憾
此種施設不獨海上生活者之福音而已且於開港貿易之振興與及日滿船員融和上亦有絕大之效果故甚期望其施設之實現也
本案以滿日社會事業大會會長名義向滿洲國國務總理及滿鐵會社總裁提

出請願書其要旨如左

於營口港懇請設立海員慰安機關

七 社會事業之普及方策

對於本案要請文教部將社會事業思想編入教科書中
其他講演發行雜誌實施同情週間等於社會事業聯合會試辦之

八 社會事業家養成事項

一 向滿洲國政府呈請開辦社會事業家養成之講習會（請願文書案

一任滿洲側委員辦理之）

二 開辦講習會

三 招集指導者行指導訓練

四 向日本內地送留學生使受教育

五 組織視察團（費用由國家補助之）

六 招集關於社會事業之文獻

九 將逆產充作聯合會之基金事項

本案將提案趣旨以大會名義向滿洲國政府建言文案則一任滿洲國側
委員辦理之

十 關於救濟失業事項

本案爲事變當時之一時的現象其後似已漸次解決而第二項職業介紹
事業發達後則可大部分解決也
故本大會擬以此意回答提案者

十一 關於救濟中毒患者事項

本案由人道的立場上極宜講求善處方法對於救療及防止事業須向滿
洲國政府請願

滿洲國政府已有考慮更由大會要求救療事業之進行

前項文案作成後向滿洲國政府提出請願書

十二 結成東亞社會事業聯盟事項

對於此案日本與滿洲國事先須有結成聯盟之必要在我們社會事業大
會上屢次說明俟滿洲國中央社會事業聯合會逐漸發達再與日本中央
社會事業提携

此案現在保留俟本大會之反省一與中央社會事業聯合會之發達逐漸
實現盡力爲盼

決議如上

對於上開各條協議之結果決定以下開手續處理之

一 請願書

對於請願書等之手續須用滿洲國中央社會事業聯合會及大連滿
洲社會事業協會兩會長之名義

二 請願書之提出不由郵便發送向滿洲國政府及全權大使呈送之份
委託新京社會事業聯合會向關東廳及滿鐵總裁呈送之份由日本
人方面負責辦理

三 向滿洲國提出之請願書須提出日滿兩文向關東長官及滿鐵總裁
提出時以日文爲限

四 向參加大會之各國體須抄送上述文件而滿洲國方面由新京社會
事業聯合會日本人方面由大連滿洲社會事業協會發送之

黑龍江省各縣行政借款認可額數一覽表

民政部地方司財務科預決算股

大同二年度

九月十四日編製

縣別	原請借款額	認可借款額	備考	縣別	原請借款額	認可借款額	備考
拜泉	50,000.00	30,000.00		興安	12,000.00	10,000.00	
化山	40,000.00	20,000.00		達爾濱	12,000.00	12,000.00	
克山	40,000.00	30,000.00		龍江	10,000.00	8,000.00	
呼蘭	30,000.00	20,000.00		通河	10,000.00	8,000.00	
海倫	30,000.00	15,000.00		嫩江	10,000.00	10,000.00	
龍江	24,000.00	20,000.00		泰康	10,000.00	8,000.00	
巴彥	24,000.00	20,000.00		原野	10,000.00	8,000.00	
青岡	24,000.00	15,000.00		景星	10,000.00	8,000.00	
明水	24,000.00	14,000.00		綏化	10,000.00	8,000.00	
望奎	20,000.00	14,000.00		鐵嶺	10,000.00	7,000.00	
慶城	20,000.00	14,000.00		甘肅	10,000.00	7,000.00	
訥河	20,000.00	20,000.00		都蘭	10,000.00	8,000.00	
蘭州	20,000.00	14,000.00		富山	10,000.00	8,000.00	
肇州	17,000.00	17,000.00		鳳山	6,000.00	7,000.00	
木蘭	15,000.00	15,000.00		烏雲	5,000.00	7,000.00	
林甸	15,000.00	15,000.00		奇克	8,000.00	6,000.00	
通北	15,000.00	12,000.00		遜河	5,000.00	4,000.00	
綏化	15,000.00	12,000.00		佛山	5,000.00	4,000.00	
克東	15,000.00	12,000.00		羅瑪	5,000.00	4,000.00	
肇東	15,000.00	15,000.00		呼瑪			
大慶	15,000.00	12,000.00		漠河			
泰來	15,000.00	15,000.00		河浦			
依安	15,000.00	10,000.00		合計	70,000.00	537,000.00	
安通	14,000.00	14,000.00					

各縣月報訓令摘要

奉天省

撫順縣 開通縣 鐵嶺縣 錦西縣 海城縣 遼陽縣 彰武縣

吉林省

長嶺縣 額穆縣

黑龍江省

大賚縣 東興縣

民政部指令第二九三〇號 (地字四五四八號)

令 撫順縣公署

報告三件爲造送本年九月分市政月報表由

據送九月分市政月報閱悉該縣市內治安平靖商戶漸次增加並擬於各小學校內設置平民夜校以期普及市民教育規定穢物場增設塵芥箱督飭商號疎濤路旁溝渠更換木板辦理尙屬適當附送市民僑民戶口表及報告商工業戶數資本統計納稅負擔平均額糧貨輸出入數量貨價漲落原因亦尙詳明惟市內工商業因穀賤農貧大受影響其營業狀況頗形凋敝實堪顧慮應由該縣督飭商農兩會研究農產銷路俾期市面之繁榮仰將辦理情形繼續填報以便考核此令

大同二年十二月七日

總長 斌 式 毅
代理部務次長 葆 康

民政部指令第二九三一號 (地字四五四九號)

令 開通縣公署

報告三件爲造送七八九月份報告表由

表悉查該縣地方秩序既日見恢復一應庶政自應分別緩急積極辦理以策進展據報迭開治安警務行政各會議並派員分途視察關於治安交通財務教育防疫以及農村救濟各端尙能分項規劃兼籌並顧應飭認真辦理勿第奉行故習該縣畝捐既不暢旺自應實行清理以裕捐收其如何計畫整頓之處續報備查至籌備設立施療病院經費如何籌措內部如何組織併施療費如何收法一併報查此令

大同二年十二月七日

總長 斌 式 毅
代理部務次長 葆 康

民政部指令第二九三二號 (地字四五五〇號)

令 鐵嶺縣公署

報告四件爲造送該縣七八九十等月月報由

第一至四號報告均悉該縣組織治安維持會宣傳節約焚燬收回作廢流通券九千元召集商會籌議貸款收糧以濟市面暑假內設立日語補習學校函請法康兩縣查照協議難款修築遼河橋梁修補電網建築十房請領石炭酸消毒水預防疫病所辦甚是惟鐵嶺縣界省署派員如何劃撥新糧上市無主收買有無救濟辦法成立特產物管理處內容如何是否呈准有案表內敘述不甚明瞭並一至六月旬報未詳事項仍未聲覆殊屬玩延仰於續報時連同此次未詳事項一併詳細填列以憑考核此令

大同二年十二月七日

總長 斌 式 毅
代理部務次長 葆 康

民政部指令第一九三四號（地字四五五八號）

令 錦西縣公署

報告三件為造送該縣七八九等月月報由

第一至三號報告暨附件均悉該縣近月以來因乘討伐隊出動熱河附近邊境之機派遣徵收員隨向各區徵收稅款成績優良並經招集村長會議及治安維持會議已照議決方案利用假期小學教員組織宣撫班分向凌南凌源與縣內各地巡行講演實行宣撫工作督飭修理連山至高橋虹螺岬江家屯間通行汽車道路均關重要附送會議記錄掃匪詳報宣撫工作報告亦甚明晰仰仍切實辦理務期匪患澈底肅清政治日臻上理並於續報時詳細聲敘以憑考核此令
大同二年十二月七日

總長 臧式毅
代理部務次長 葆康

民政部指令第一九五五號（地字四五九〇號）

令 海城縣公署

呈一件報告表四份為造送該縣七八九十等月月報由

呈登第一至四號報告均悉該縣嚴禁警團勦匪藉端騷擾擬訂村公會用款從儉編製預算改擬由各村長負責徵集烟土辦法查勘各村被水田禾是否成災恢復民衆學校督飭補修鄉縣道路橋梁開辦縣立圖書館組設絲業檢查及蠶種研究各所東西柳公屯等村聯合攤款設立嗎啡療養所辦理甚是惟遼陽縣委員查辦富腹豐等破壞堤壩一案與八區有何關係因何令該處會協助辦理表內敘述殊欠明瞭並五六兩月所報未詳事項前已令於續報逐項填列詳核今表並未聲覆仰仍遵照前令兩令務於下次表內詳細列報以憑考核至九十兩月日文既因翻譯無人姑准免送俟選補有人仍應造送備查此令
大同二年十二月七日

總長 臧式毅
代理部務次長 葆康

民政部指令第三〇一五號（地字四七〇一號）

令 遼陽縣公署

為造送九十兩月報告表由

報告表悉該縣擬於各區勸立棉花耕作組合又為普及各農村有為青年改善農業知識起見設立棉花栽培講習所成立金融合作社準備委員會並視察財務局徵稅事務又減輕人民負擔裁撤自衛團講究對於各小學校視學監督之指導不良教師之淘汰及體育獎勵等事以上種種次第計畫進行足見該縣長及參事官對於地方行政勵精圖治殊堪嘉尚至稱境內匪首天德青山前在第四區楊家堡子綁去人票雖飭大隊長前往痛勦已否殲滅報內未經敘及仰應注意勿任滋蔓為要又聞城內有造謠關於日俄國際關係迫切者既令警務局取締仍宜隨時嚴行查禁俾靖地方此令
大同二年十二月十八日

總長 臧式毅
代理部務次長 葆康

民政部指令第三〇三八號（地字四七二一八號）

令 彰武縣公署

呈四件為分送七八九十等四個月分月報由

據送本年七至十月份月報均悉查該縣近數月內匪氛平息并經迭飭警團各區遊擊防堵邊境限令操練各村之散在自衛團飭警嚴查戶口發訂門牌查禁密造使用爆藥修整城垣等事果能實力進行治安自當日漸鞏固地方可望收寧至呈省署減輕大車運費代請稅署緩征牲畜稅捐令商會公平星斗飭農會趕發車價均為恤民之道辦理承認週年紀念典禮遊行講演王道政治組織宣

撫委員會施行政治工作令警嚴防共黨之反滿宣傳令各村長督飭農工修理縣鄉道路飭視學赴鄉視察整頓校務及修理電話以利交通等情政治前途日有進境該縣長倘能督飭所屬振奮工作不難治臻上理惟查各縣臨時改組辦法前經本部分發各省公署飭縣遵辦在案茲該縣十月分月報內僅列教育局改教育股并以王作新爲股長等語究竟已否奉有省令實行改組并其他部分改組情形均未叙明再前報未詳事項及應行附送各表迭經指令嚴詞申斥飭令迅速補報如該縣長迄未遵照填報殊屬不合事關該縣政成勿再仍前玩忽至於該縣未經收回之救濟券究擬何時收盡該縣每月地方收支狀況與數目并奉到各上級官署飭辦事項應詳記機關名稱奉文月日遵辦之經過及結果情形與每月實施政務須按月詳細依式填報備核勿延干咎切切此令

大同二年十二月十九日

總長 臧式毅
代理部務次長 葆康

民政部指令第二九三三號（地字四五五二號）

令 長嶺縣公署

呈二件報告二件爲造送七月下旬報八月月報表由

呈表均悉據報整理警務財務實業交通以及市街衛生各端尙屬目前急務所擬整理田賦重發大照各辦法內容如何應專案請准施行架設警備電話由地方暫行擔任之電桿費如何籌措清潔捐按甲乙丙丁四等戶征收事關商民負擔已否呈准有案該縣地多沙磧不適耕作提倡造林詢屬因地制宜擬獎勵造林方策辦法如何四鄉小學除已開之十二校外餘校何時可以恢復一併續報備查再六月以前漏送各報業經另令准免補報在案來表漏造七月上中旬報告表仍應查明補報勿得諉諸前任借詞卸責致碍考核嗣後送表免具呈文併仰知照表存此令

大同二年十二月七日

總長 臧式毅
代理部務次長 葆康

民政部指令第二九七〇號（地字四六一六號）

令 額穆縣公署

報告四件爲造送該縣七八九十等月月報由

據送七八九十等月月報表均悉該縣組織治安維持會現將保衛團改爲警察隊實行保甲制編練壯丁團清查戶口取締民槍徵收壯丁團經費多不一致計劃另行釐訂及支配辦法並組訓練籌備處視察各校教授程度添設日語夜校佈告民衆愛護國有鐵道派員整頓義穀設院辦理救濟均甚適當惟三月份旬報未詳事項已於第二一一七號指令補行聲覆在案詳核今報並未敘述殊屬玩延仍仰遵照前令於續報時逐項詳列備核此令

大同二年十二月十二日

總長 臧式毅
代理部務次長 葆康

民政部指令第三〇〇八號（地字四六九〇號）

令 大賚縣公署

月報表二份爲報告本年七八兩月份行政狀況由

報告表悉查該縣長參事官及地方農商會長等屢次協同友軍首領開地方治安會議編練保甲抽丁購械清查戶口對於治安尙知注意學生下鄉旅行俾增農業知識參事官同往并宣傳王道政策及日滿提携善意使人民確認滿洲國建國真諦尤屬妥善中隊長徐作明勦匪出力校長奚祥等捐資興學均堪嘉尙至擬具衛生規則宣傳防止傳染病暨平治城內道路疏通溝渠均屬當行之事惟財務欄須將月終存虧款數填列以備查核再該縣前報發行响捐代券兩萬

一千餘元接濟券一萬二千餘元已否收回應於下月詳報爲要切切此令
大同二年十二月十八日

總長 臧式毅
代理部務次長 葆康

民政部指令第三〇一七號（地字四七〇三號）

令 東興縣公署

報告五件爲造送六月上旬至七月中旬旬報由

第一至第五號旬報均悉據稱該縣大同二年五月以前因股匪擾攘地方糜爛政令不行關於各月旬報碍難查照等情姑准免報詳核所報各表敘述殊嫌簡略須知此種表報關係甚重在各縣即爲政務進行之成績在本部據此以作改進之方策填報各事雖不能抄錄全案亦必將某事之主旨內容分別敘入方足以資考核務宜謹慎填報不得敷衍塞責如財政欄內必將收支款項列入警務欄內必將發生強竊盜案列入餘皆類此慈善會會長楊永香捐募款項設立粥鍋騎兵三旅全體施米八十石士紳何華峰等捐款建築橋樑皆能好善樂施堪資嘉尚各學校添加日語課程洵爲當務之急至請設電報局整頓自衛團均爲目前要圖惟賑款救濟金據報全數放竣究竟爲數幾何災黎有無調查一旦停止賑濟能否自維生活抑或另籌救濟方法應於續報時補行聲敘再該縣八九兩月份月報既據呈送到部何以七月下旬尙付闕如仰仍補造送部以資銜接此令

大同二年十二月十八日

總長 臧式毅
代理部務次長 葆康

奉天省岫岩縣道路調查書

道路名	始終地點	通過都市	道路幅員	橋梁	自動車	載重馬車	採石	保修狀況	摘要
岫海道	由岫岩縣起至海城縣止	折木城	長一百八十里寬三丈六尺	無	無	有冬時約有二百輛 有冬時約有二十五輛	無	無	民國十五年時由岫岩至海城曾通汽車辦理二年即行停頓將來擬修專道以利交通
岫莊道	由岫岩縣起至莊河縣止		長一百八十里寬二丈四尺	無	無	有冬時約有十輛 有冬時約有五輛			
岫鳳道	由岫岩縣起至鳳城縣止		長一百八十里寬二丈四尺	無	無	有冬時約有十輛 有冬時約有五輛			
岫蓋道	由岫岩縣起至蓋平縣止		長一百八十里寬二丈四尺	無	無	有冬時約有十五輛 有冬時約有五輛			
岫孤道	由岫岩縣起至大孤山止		長一百二十里寬二丈四尺	無	無	有冬時約有百輛 有冬時約有百輛			

奉天省清原縣道路調查書

道路名	始終地點	通過都市	道路幅員	橋梁	自動車	載重馬車	採石	保修狀況	摘要
清開早路	由清原至開原止	無	營造尺十五尺二十五尺不等	無	有開原山境內龍泡山起至南止	平常可五時行載千餘輛 通時日三時行載千餘輛 普通每日百餘斤	沿途多山採石便利	無	將來對於國鄉各道路希望益加鞏固坦平使各種車輛通行無阻
清鐵早路	由清原至鐵嶺止	無	全	無	無	全	全	無	全
清新早路	由清原起至新賓止	無	全	無	無	全	全	無	全
瀋海路	始瀋終海	東經山城鎮西撫順	連軌道外計營造尺十尺	灰橋十九座 木橋二十五座 共橋梁四十四座	無	無	全	無	屬於本縣各鄉區道路除通瀋海路之白銀河英額門及蒼什外餘均狹小山路因非主要道路故未填列

奉天省金川縣道路調查書

道路名	始終地點	通過都市	道路幅員	橋梁	自動車	載重馬車	採石	保修狀況	摘要
金濛線	自金川樣子哨起 至濛江縣止	大坦平新開 嶺老道嶺	三丈六尺		無	每日通過 大車十餘 百輛 連扒百 輛	沿道山 多採石 不難		查表列各道路所經 過之河川均無橋梁 每屆夏季水漲時行 走非常困難而且危 險
金輝線	自金川樣子哨起 至輝南縣止	杉松崗太 村東大秧	三丈六尺		無	平均每日 可通大車 二三十輛	附近無修 道石可採		
金海線	自金川樣子哨起 至海龍縣止	聖水河子霍 家燒鍋	三丈六尺		無	平均每日 可通大車 二三十輛	附近無修 道石可採		
金柳線	自金川樣子哨起 至柳河縣止	聖水河子亨 通山子	三丈六尺		無	每日可通 大車二十 輛	沿途多 山採石 最易		
金朝線	自金川樣子哨起 至朝陽鎮止	板石河子樓 街轉通	二丈四尺		每屆冬季 尙可通汽 車	每日可通 大車二三 百輛	附近無 石可採		
金涼線	自樣子哨起至涼 水河子	二股流溫船 口姜家店腰 站	二丈四尺		無	每日可通 大車百餘 輛	附近無 石可採		

奉天省康平縣道路調查書

道路名	始終地點	通過都市	道路幅員	橋梁	自動車	載重馬車	採石	保修狀況	摘要
康法縣路	由康平至法庫	途經三台子鎮	寬二丈四尺(營造)	無	無	通季過車千餘斤 冬通車千餘斤 每季過車千餘斤 最盛時每季過車千餘斤	就近無石	每年春秋補修兩次	該路平坦行旅頗多因往年常事變後未見通行
康遼縣路	由康平至遼源	途經遼陽窩堡	全上	無	無	通季過車千餘斤 冬通車千餘斤 每季過車千餘斤 最盛時每季過車千餘斤	無	全上	該路通至遼源縣道
康通縣路	由康平至通遼	途經哈拉沁各屯鎮	全上	無	無	通季過車千餘斤 冬通車千餘斤 每季過車千餘斤 最盛時每季過車千餘斤	無	全上	該路通至通遼縣道行人不多
康昌縣路	由康平至昌圖	途經小塔子	全上	無	無	因隔遼河春少見亦 夏大凍後始行亦 因大凍後始行亦 甚多	無	全上	該路通至昌圖縣道
城南鄉路	由縣城至六區羅家屯	途經方家鎮	寬一丈八尺	無	無	冬多十斤 平時不日重千七	就鴨蛋山石質頗佳	全上	

專載

突泉縣山口參事官殉職弔辭

良材杞梓 造福縣民 贊襄庶政 志慮忠純
藎苻難作 以殲其身 孟稱取義 孔美成仁
名標信史 事鏖貞珉 素車白馬 應弔斯人

民政部總長 臧 式 毅
代理書務次長 葆 康

調查

確立鴉片制度

民政部總務司調查科編輯

鴉片法之主旨 民國禁煙法公布既久而略無實効從前所定之法規殆無異於空文現今滿洲國政府確立鴉片制度者定救國民於煙毒之中破產之境痛感其爲國家隆替最關緊急之案件採用有多年研究封鎖歷史之世界各國之制度爲模範而禁壓之此爲建國以來重加研究之所見爲矯正積年之宿弊以斷禁制度爲基礎採用漸禁方針從新制定關於戒煙規則並鴉片法業已公布（元年十一月三十日公布）嚴禁普通吸食者只限於有癮者准其吸食權爲醫用藥用並善爲指導以防邊發生新癮者且限制鴉片之生產交易及消費倘有違反者加以嚴罰更設置治療癮者矯正機關或依教化及其他社會的施設促進國民自覺以期斷絕惡弊

實施要綱 鴉片法之目的在增進國民之福祉絕滅吸食鴉片之惡弊然據目下情形欲即貫徹此目的殊屬困難是以確立一易於達到目的之方針其要綱如左

一 設立鴉片專賣局
二 收獲之鴉片原料

鴉片原料之生產收納設一取締法規指定應生產必需數量之耕種地及其面積許可栽培罌粟其生產之鴉片以一定之價格收納於專賣局至其輸入及輸出由政府直接行之爲完全之統制

三 取締吸食鴉片者

嚴禁普通吸食鴉片者其既有癮者於治療上認爲有吸食之必要者限於持有由警察官署頒發之吸食票准其吸食並應於指定之鴉片特許專賣所吸食之未成年者禁止其吸食但對於應治療者依治療施設而矯正之取締秘密交易

四 取締秘密交易

設嚴正之取締法規及各官憲互助的規定與警察官廳專賣局稅務交通各機關互相協力以收實效

五 管理吸食鴉片之器具

製造吸食鴉片之器具及其交易以特許辦理之並施行與鴉片同一之嚴正取締

六 禁用鴉片煙灰

俗有以鴉片煙灰混合煙土而製造煙膏之習慣以其害毒最甚故禁止之政府將此收回而廢棄之

七 防止發生新癮者之施設

連絡教育機關及社會教育團體協力防止發生新癮者

八 治療中毒者之施設

在重要地點開設癮者之治療所開始治療癮者

國內醫師現在數之推定 每年應補充數之推定

一 現在醫師數之推定

(一) 以民政部衛生司之調查爲基礎而推定之

奉天省 五八縣中三〇縣
吉林省 四二縣中一三縣
黑龍江省 四六縣中一四縣
之醫師等調查數(大同二年調查)

中醫	三、四一八	四、四三三
西醫	一、〇一五	
齒科醫	三二六	
新式產婆	五五六	
舊式產婆	一、〇八三	
藥劑師	四〇三	
中藥店	七八九	
西藥店	一九五	

全滿醫師數推定(中西醫合計)約一、〇〇〇

對人口一萬推定醫師數約三一四全滿醫師數以人口三、〇〇〇萬推定之此內推定中醫為五分之四西醫為五分之一

二 醫師應補充數之推定

(一) 對人口一萬應有醫師四名而推定每年醫師應補充之數

1 對於醫師死亡者之補充 全滿醫師(一、一萬)內推定其一年間之死亡數為二二〇名以滿洲國醫師死亡率千分之二〇推定之(日本為千分之一五)

2 對增加人口之補充 滿洲國每年人口之自然增加推定約為二四萬以上

滿洲國人口自然增加率每年至少亦有千分之八本此而將全滿人口三〇〇〇萬推算之(關東廳滿鐵附屬地之滿洲國人為千分之一七)

因移住民每年增加之人口即入滿者與離滿者之差(滿鐵勞務課調查)

大正一二年 一〇、一萬

大正一三	一八、五
全一四	三五、三
全一五	二四、三
昭和二	七〇、九
全三	五四、四
全四	四三、六
全五	二三、〇
全六	一、九

上述昭和六年因滿洲事變而激減者此為例外然將來之推定雖感困難雖施行相當之移民制限由上述之數字觀之至少一年可增加十萬然將自然增加之人口與因移住民而增加之人口合計一年至少可增加約三十五萬

3 合計推定應補充數 對此人口之增加應補充之醫師數為一四〇名

將上述1.2.合計之每年至少須補充醫師三六〇名此為最限度之推定倘年積月累上述之醫師死亡率勢必逐漸增加事實上每年之醫師補充數至少應有四〇〇且現在一萬一千醫師內四十年以後或死或衰如此則每年至少須補充二七五名以此相加因人口增加每年應補充之數一四〇名一年至少須補充四一五名

滿洲國公立醫院表

醫院名	所在地	內容概況
奉天市立醫院	奉天	甚為完備收容入院患者

吉林省立醫院 吉林 同前
 齊齊哈爾官醫院 齊齊哈爾 同前
 哈爾濱市立第一醫院 哈爾濱 同前
 哈爾濱市立第二醫院 哈爾濱 僅有精神科
 海拉爾呼倫貝爾官醫院 海拉爾 不完備現在多不能診療
 哈爾濱東北防疫處醫院 哈爾濱 稍完備收容入院患者
 滿洲里防疫醫院 滿洲里 不完備
 大黑河防疫醫院 大黑河 不完備

奉天鐵路奉天醫院 奉天 稍完備僅診療外來者
 奉天鐵路營口診療所 營口 僅診療外來者
 四洮鐵路醫院 四平街 稍完備收容入院患者
 吉長鐵路醫院 新京 同前
 山海關國境檢疫所 山海關 稍完備
 營口檢疫所 營口 同前
 安東檢疫所 安東 同前

滿洲國民間醫療團體一覽表

地址名稱	宗旨	經理	營主	團體	事業	業概	要
新京市長春縣救濟院	救養無能自救之老少殘廢者無業遊民及嗎啡中毒者	長春縣公署			一、孤兒院 二、養老院 三、遊民習藝所		
同 世界紅卍字會	世界和平災患救濟	世界紅卍字會山東省濟南總會			一、設立平民學校 二、冬季施粥廠 三、冬季放棉衣 四、施診並捨藥 五、施送棺木並掩埋枯骨 六、賑濟災民 七、設立庇寒所 八、郵濟郵產 九、施種牛痘		
同 上仁惠堂	以強慈善救濟事業並信仰天主教之念	法國天主教堂修道團尼僧組合			一、孤兒所 二、殘廢養老院 三、施行病者免費施藥 四、慰問獄內囚犯 五、施療院		
同 上公益醫院	以博愛精神救濟人民之疾患痛苦並宣傳基督教之真理而改善人間為主	英國基督教愛爾蘭基督教長老會			治療內外科		
同 上基督教女醫院	以基督教理治療疾病而改人心為主	同上			內、外、嬰兒、產科等		
吉林省城廣濟慈善會	勸化世人之諸惡	會長 趙憲章			施粥、施衣、施藥、施送經典、施棺、敬惜字紙、掩埋枯骨		
同 上 世界紅卍字會吉林分會	救濟災患促進世界和平	世界紅卍字會山東省濟南總會			施粥、施綿衣、救濟臨時難民、施藥、施診、平民小學校等		
同 上 世界婦女紅卍字會吉林分會	做戒不貞之婦女及慈善事業	會長 王張佛緣			改革事業並改善人心		
同 上 吉光針灸施醫館	以針灸醫術不徵收費用而治療一般人民之疾患	會長 李合乾			治療疾病		

同	上	基督教男施醫院	以不收費用治療疾患而免人民之痛苦並宣傳基督教	英國愛爾蘭長老會	每年治療者九千餘名
吉林扶餘縣		慈善會	施行社會慈善事業	會長 劉木森	施粥、施米、施棺、施衣、義務學校、施種牛痘、內分遊民習藝所、殘廢收容所、施醫所、販賣所、外科、內科、小兒科、婦人科、皮膚科、花柳科、眼科、耳鼻喉科
吉林農安縣		救濟院	救濟不能自救之殘廢者無業遊民並救濟災難	農安縣公署	收容所兩處 醫療及掩埋救濟隊
哈爾濱	特別區	施診所	施捨醫藥救濟患者	哈爾濱特別市市公署	施粥、施衣、療病、掩埋、故賑、施藥、孤兒院、濟良所、育嬰所、養老所、殘廢所、救產所、貧民工廠、醫科專門學校、醫療院、珠林寺
同	上	世界紅卍字會	救濟災患	世界紅卍字會山東省濟南總會	施粥、施衣、療病、掩埋、故賑、施藥、
同	上	世界慈善聯合會	各種慈善事業	世界慈善聯合總會	該院除醫療一般市民外尚有防疫事宜、內科、外科、產婦人科、小兒科、花柳科、皮膚科
奉天省城		同善堂	社會慈善事業	奉天市政公署	一、設有卍字小學兩班 二、施醫院一處 三、夏季施醫所 四、組織戰時救護隊
同	上	世界紅卍字會	促進世界和平救濟災患	世界紅卍字會	施粥、施衣、施診及災患者、臨時救濟小學校四級
奉天安東縣		安東施醫院	施醫療病	安東縣公署	救濟傷兵治療疾病
同	上	世界紅卍字會	促進世界和平救濟災患	世界紅卍字會	一、慈成平民學校一處(教育貧兒) 二、醫藥處逐日施診施藥 三、施捨棺木 四、收容難民
奉天營口縣		世界紅卍字會	促進世界和平救濟災患	世界紅卍字會	一、設有男女診療室、男女待合所手術室藥室等 二、體育場、嬰兒收容所
奉天蓋平縣		世界紅卍字會辦事處	以博愛之精神救濟傷兵	營口紅卍字會	講演、救濟災民
同	上	世界紅卍字會	指導和平救濟災患	世界紅卍字會	一、救濟貧民 二、設立醫院 三、招待災民 四、施捨藥品
奉天遼陽縣		遼陽縣救濟院	救濟貧苦者	遼陽縣公署	一、施醫療病 二、掩埋枯骨 三、救濟難民
奉天海城縣		世界紅卍字會	提倡和平及救濟災患	世界紅卍字會	一、中西施醫院一處 二、婦孺施醫院一處 三、義務收生注射防疫 四、組織消防隊撲滅蠅種痘
奉天錦縣		太平慈善會	以慈善救濟貧民	遼陽慈善聯合會	一、常年施捨引種牛痘 二、冬季施粥施衣施棺及輸送難民 三、敬惜字紙
同	上	紅卍字會	以救濟災患者為主	山東濟南紅卍字總會	
同	上	萬國紅卍字會	專辦各種慈善事業	萬國紅卍字總會	
奉天鐵嶺縣		鐵嶺縣紅卍字分會	促進世界和平救濟災患	山東濟南紅卍字總會	

奉天撫順縣	撫順縣公立醫院	以慈善診療補助社會衛生一切事業	撫順縣公署	一、施醫施藥 二、診察室手術室藥劑室及普通入院室等
奉天洮南縣	洮南縣救濟院	救濟無力之老少殘廢者及救濟貧民之健康保護貧民之生計	洮南縣公署	養老殘廢所孤兒育嬰所施醫所
奉天新民縣	中國慈善會 新民分會	慈善事業救濟貧民	哈爾濱慈善聯合總會	一、孤兒院收容所 二、義務女學校一處 三、施醫所一處
奉天懷德縣	世界紅卍字會 公主嶺分會	專提倡和平救濟災患	世界紅卍字會 山東濟南總會	一、救濟災患 二、施醫施藥 三、施醫施藥
奉天義縣	奉吉黑熱四省慈善聯合會 義縣分會	提倡公益、導行實行義賑義學及一切慈善事業	熱河朝陽縣奉吉黑熱四省慈善聯合總會	一、救濟水災難民 二、辦理義學建築義橋修補義路 三、婦孺收容所 四、臨時施醫院施捨棺木 五、防疫事宜
同上	中國紅卍字會 義縣分會	以博愛恤兵救濟水旱賑災施醫防疫	中國紅卍字會 上海總會	一、施醫施藥施捨棺木 二、設立收容所十處收容難民 三、臨時救濟傷兵
奉天通遼縣	通遼縣紅卍字分會	專辦理地方慈善事業	山東濟南世界紅卍字總會	一、救濟災民 二、設立冬季鄉城粥廠十二處 三、男女初等小學校十二處
奉天黑山縣	世界紅卍字會 黑山分會	專辦慈善事業	同上	施粥賑災
奉天遼源縣	世界紅卍字會 遼源分會	同上	同上	救濟食糧粥廠施棺施藥施衣掩埋救濟等事
奉天法庫縣	世界紅卍字會 法庫分會	慈善事業及提倡和平	同上	勸業講演及救濟災民
奉天綏中縣	紅十字會	救濟災民治療疾病	中國紅卍字會 上海總會	施藥療病救濟災民
奉天柳河縣	柳河縣救濟院	慈善事業	柳河縣公署	殘廢所養老所施粥廠
黑龍江省城	黑龍江省城 世界紅卍字會	救濟災民挽回人心維持世界和平	山東濟南世界紅卍字總會	一、設立施診所無料治療貧民 二、設立粥廠救濟災民 三、各種慈善事業 四、組織救護班派赴各地調查 三、關於其他一切之善舉 二、設立學校
同上	中國紅卍字會	救濟貧民	同上	一、救濟準備 二、設立學校
同上	五教道德院	以五教精神導化世界大同	院長 黃桂山	一、每年設立施粥廠以救濟貧民 二、每年施捨醫藥以治療疾病 三、製作經文以期教化普及
黑龍江省綏化縣	綏化縣救濟院	收養無能自救之老廢人並保護貧民弱童孤兒之教育及一般事業	綏化縣公署	一、設立養老所 二、貧民義校 三、殘廢所 四、木藝工廠 五、縫紉工廠 六、善船口一處 七、施捨棺木及義地
黑龍江省呼蘭縣	萬國道德呼蘭分會	發揚道德	同上	一、勸善講演 二、附設男女小學校及施醫小兒等一概免費
黑龍江省拜泉縣	拜泉縣救濟院	救養無能自救之老少殘廢者並保護貧民健康救濟貧民生計等事業	拜泉縣公署	一、設置養老所殘廢所 二、施診所診斷入院室

黑龍江省	海倫縣	上海萬國紅十字會	海倫縣公署	一、殘廢養老所 二、計畫添設孤兒育嬰並義務學校施醫所
黑龍江省	同	上海萬國紅十字會	上海萬國紅十字會	施醫治病
黑龍江省	蘭西縣	養老養殘廢並慈善事業	蘭西縣公署	冬季臨時施粥、養老殘廢所俟將來府款設立各種工廠並育嬰院施醫院貸款所
黑龍江省	望奎縣	收養殘老者	望奎縣公署	殘廢所 養老所
黑龍江省	肇東縣	救護傷亡兵士	上海萬國紅十字會	收護傷兵 醫療疾病

醫學學校卒業生數調查表

滿洲醫大	日人	四七八	二七二	奉天醫專	滿人	二四七	二四七 (推定)
	滿人	二七六	二一九	遼陽醫學堂	滿人	二七九	二七九 (推定)
計		七五四	四九一	同善堂醫專	同	二二一	二二一 (同)
				哈爾濱醫專	同	四一	四一 (同)
				吉林醫學校	同	二七	二七
				合計		一五六九	一三〇六 (推定)

大同二年末擬移管之國道總延長

省別	總延長 大同二年度 (未完成)	大同二年末移管延長			道路維持費	
		移管總延長	一等道路	二等道路	金額	百分比
奉天	一一四九、四 <small>料</small>	五九七、六 <small>料</small>	四三、〇 <small>料</small>	四九七、六 <small>料</small>	五〇〇、一六	四二、一〇%
吉林	一一三三、五、一	二七〇、三	一一一、三	一五九、〇	二四六、四五	二〇、七二
黑龍江	四三四、六	九二、六	九二、六		九二、六〇	七、七八
熱河	一〇六六、〇	三五八、〇	三三八、〇		三五〇、〇〇	二九、四〇
合計	三八八五、一	一三一八、五	五八四、九	六五六、六	一一八九、二一	一〇〇、〇〇

備考

道路維持費換算率

一等道路

一〇〇%

二等道路

八五%

三等道路

六〇%

奉天省內國道延長路線

路線別	始終地點	經過地點	等級	路寬	延長	起工日期	竣工日期	摘要
懷德公主嶺	懷德公主嶺	懷德公主嶺	二等	實寬六〇〇米 用地寬一八〇〇	五二、〇	大同二年七月十六日		
公主嶺	公主嶺	公主嶺	二等	一八〇〇	一〇、八			通過奉天省內之延長記載
伊通	伊通	伊通	二等	一八〇〇	二一、〇	大同元年十月	大同二年六月三十日	
遼陽	遼陽	遼陽	二等	一八〇〇	一四、七	大同元年十月	大同元年十二月十四日	
鞍山	鞍山	鞍山	二等	一八〇〇	一一、七	大同元年十月	大同元年十二月十四日	
湯崗子	湯崗子	湯崗子	二等	一八〇〇	八九、五	大同元年七月	大同二年九月三十日豫定	
安東	安東	安東	二等	一八〇〇	五五、七	大同元年十月十四日	大同二年六月三十日豫定	
大孤山	大孤山	大孤山	二等	一八〇〇	七一、〇	大同二年六月一日	大同二年九月三十日豫定	
莊子	莊子	莊子	二等	一八〇〇	五九、〇	大同元年六月一日	大同元年十二月十四日	雖已竣工尚有應加修理之處豫定近日動工
遼中	遼中	遼中	二等	一八〇〇	三七、〇	大同元年十一月三日	大同二年八月三十日豫定	豫定七月二十日竣工但因匪賊天候關係延期至八月三十日
北三城子	北三城子	北三城子	三等	一八〇〇	八八、〇	大同元年十一月三日	大同二年八月三十一日豫定	
柳河	柳河	柳河	三等	九八、〇	一〇一、〇			
通化	通化	通化	二等	一八〇〇	八二、〇			
新賓	新賓	新賓	二等	一八〇〇	四三、〇	大同二年四月十九日	大同二年十月二十八日豫定	
鐵嶺	鐵嶺	鐵嶺	二等	一八〇〇	一〇五、〇	大同二年七月	大同二年五月三十一日豫定	豫定近日動工
康平	康平	康平	二等	一八〇〇				
奉天	奉天	奉天	一等	二六〇〇				
撫順	撫順	撫順	一等	二六〇〇				
本溪湖	本溪湖	本溪湖	三等	一八〇〇				
城子	城子	城子	三等	一八〇〇				

吉林省內國道延長路線

路線別	始終地點	經過地點	等級	路寬	延長	起工日期	竣工日期	摘要
橋頭間	橋頭	橋頭	二等	一八〇〇	三五〇	大同二年六月	大同二年九月三十日豫定	
大安間	大安	大安	二等	一八〇〇	一〇〇〇	測量		
寬甸間	寬甸	寬甸	二等	一八〇〇	五〇〇			
長甸間	長甸	長甸	二等	一八〇〇	一〇〇			
寬甸間	寬甸	寬甸	三等					
通化間	通化	通化	三等					
中前所	中前所	中前所	三等		二〇〇	大同二年四月十五日	大同二年八月十五日豫定	通過奉天省內之延長
義院口	義院口	義院口	三等		一一四九			
總延長					五九七			內一等 二等 三等 四九三 五七七〇
新吉林	新吉林	新吉林	一等	七〇〇	一一一	大同二年六月三十日	大同二年十月二十日豫定	
新餘京	新餘京	新餘京	二等	一六〇〇	一六四〇			
新通京	新通京	新通京	二等	一八〇〇	六九〇	大同二年八月三日		
公主嶺	公主嶺	公主嶺	二等	一八〇〇	四三〇			總延長雖爲五三、八杆此處僅記載其通過吉林省內之延長
敦化	敦化	敦化	二等	一八〇〇	一九六〇			
海林	海林	海林	二等	一八〇〇	二八三			
穆稜	穆稜	穆稜	一等	二六〇〇	八六〇			

廣告刊例

地位頁數	價目
封面一頁	每月四十元
普通一頁	每月三十元
普通半頁	每月二十元
普通四分之一	每月十五元

本刊發售處 民政部總務司文書科

民政部旬刊暫行價目表

期限	零售	每册	郵費在內	國外加費五分
	一月	大洋四角	國內郵費在內	國外加費一角五分
	一年	大洋四元五角	國內郵費在內	國外加費一元八角
價目	郵費	本刊登每旬出版一次概不停刊		

編輯者 民政部總務司文書科
發行者 民政部總務司文書科

