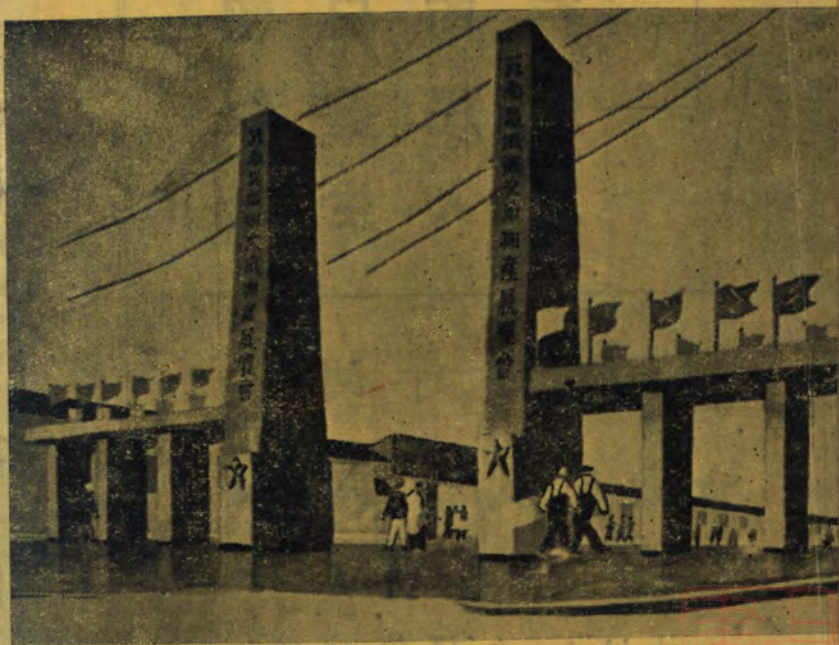


參觀指南



蘇南區城鄉交物流產展覽會宣傳處編

一九五一年五月

蘇南三大報紙

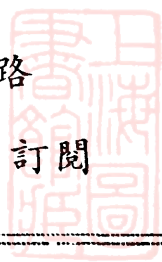
蘇	南	日	報
農	民	畫	報
工	人	生	活

★ 歡迎訂閱 ★

★ 歡迎刊登廣告 ★

社址：無錫復興路

請向郵局、分銷處、派報員訂閱

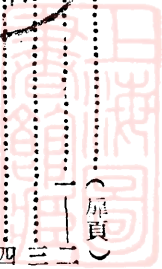
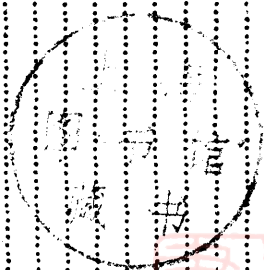




A541 212 0011 95958

「參觀指南」目錄

一、毛主席像	一
二、首長題詞	一
三、無錫市簡圖	三
四、會場路線圖	四
五、參觀須知	五
六、無錫風景銅圖	六
七、大力推銷土產(人民日報社論)	八
八、蘇南城鄉交流物產展覽會的意義和任務	十二
九、蘇南土特產	十四
十、各商情況介紹	廿五
十一、蘇南區域鄉交流物產展覽會業務處辦理交流業務辦法	卅七
十二、蘇南區域鄉交流物產展覽會商場租用辦法	卅八
十三、蘇南區域鄉交流物產展覽會商場管理辦法	卅九
十四、蘇南區域鄉交流物產展覽會商場納稅須知	卅九
十五、蘇南區域鄉交流物產展覽會業務處代理運輸業務辦法	四一
十六、代理廠商(及合法經營之士特產商)申請押匯資信調查辦法	四二
十七、特約押匯資信全國各地人民銀行行名表	四四
十八、特約全國各地運輸機構表	四六
十九、無錫景	四九
二十、食、住、行	五三
	五五
	五九



(扉頁)

公司營蘇南汽車運輸總公司

國營華東聯運公司蘇南分公司

加強運輸

為——{溝通城鄉關係
促進物資交流}——而努力

開駛各綫班車

上海——常熟	上海——閔行	太倉——崑山	無錫——常熟	南翔——黃渡	常州——金壇	丹陽——姚家橋	鎮江——句容	鎮江——常州	南京——溧陽
--------	--------	--------	--------	--------	--------	---------	--------	--------	--------

承運蘇南各地貨物

負責聯運——

為——{擴展土產銷場
繁榮農村經濟}——而服務

機構：華東區各大城市及區外各地

辦理——{駁運中轉保險
託運提貨押匯}——等項

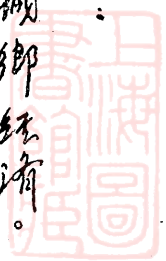
無錫：車站路 8 號 電話：1 3 7 1
 上海：虬江路 365 號 電話：(02)61671
 鎮江：解放路 1 號 電話：196,380
 南京：長江路 304 號 電話：2 2 6 1 6
 常州：新西門外虹橋口 電話：6 1 7

蘇南區域鄉交流物產展覽會：

開展城鄉物產交流，活躍城鄉經濟。

陳丕顯

一九五二年四月廿五日



大力做好城鄉物資交流工作。

為改善人民生活，活躍城鄉

經濟，爭取財政經濟狀況的

進一步好轉而努力。

管文蔚

蘇南蘇北城鄉交流物產展覽會之
 重要意義在於產品進城之業而
 入鄉之迅速來不斷之流通則甚
 廣至是為蘇北經濟之目的

唐宜指兩亭輯

榮德七題

集中公私力量廣展物資

交流加強城鄉互助繁榮

經濟發展生產 一九五二年五月

錢孫柳



蘇南蘇北城鄉交流物產展覽會開幕
 介紹本會情況 揚州行營方面
 組織工作力量 甘肅之賑濟
 開拓新市場 恢復舊市場
 發展土產土流 擴大城鄉互助

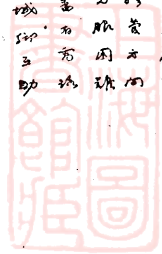
馬一

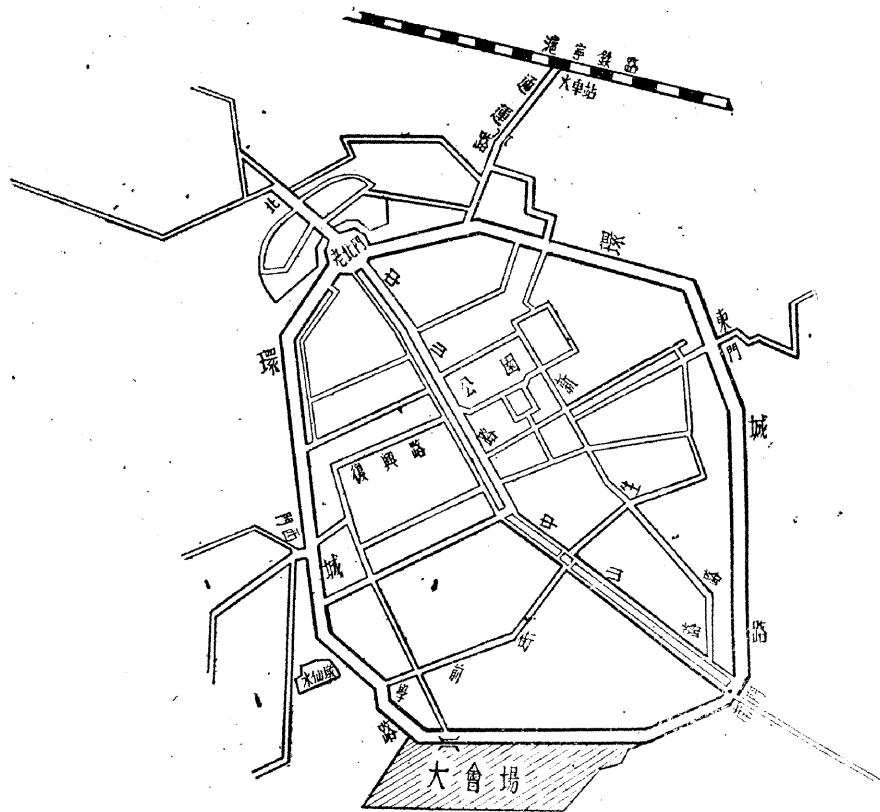
這是蘇南人民抗美
 援朝的实际行動之一
 也是發展城鄉物資交
 流的主要環節

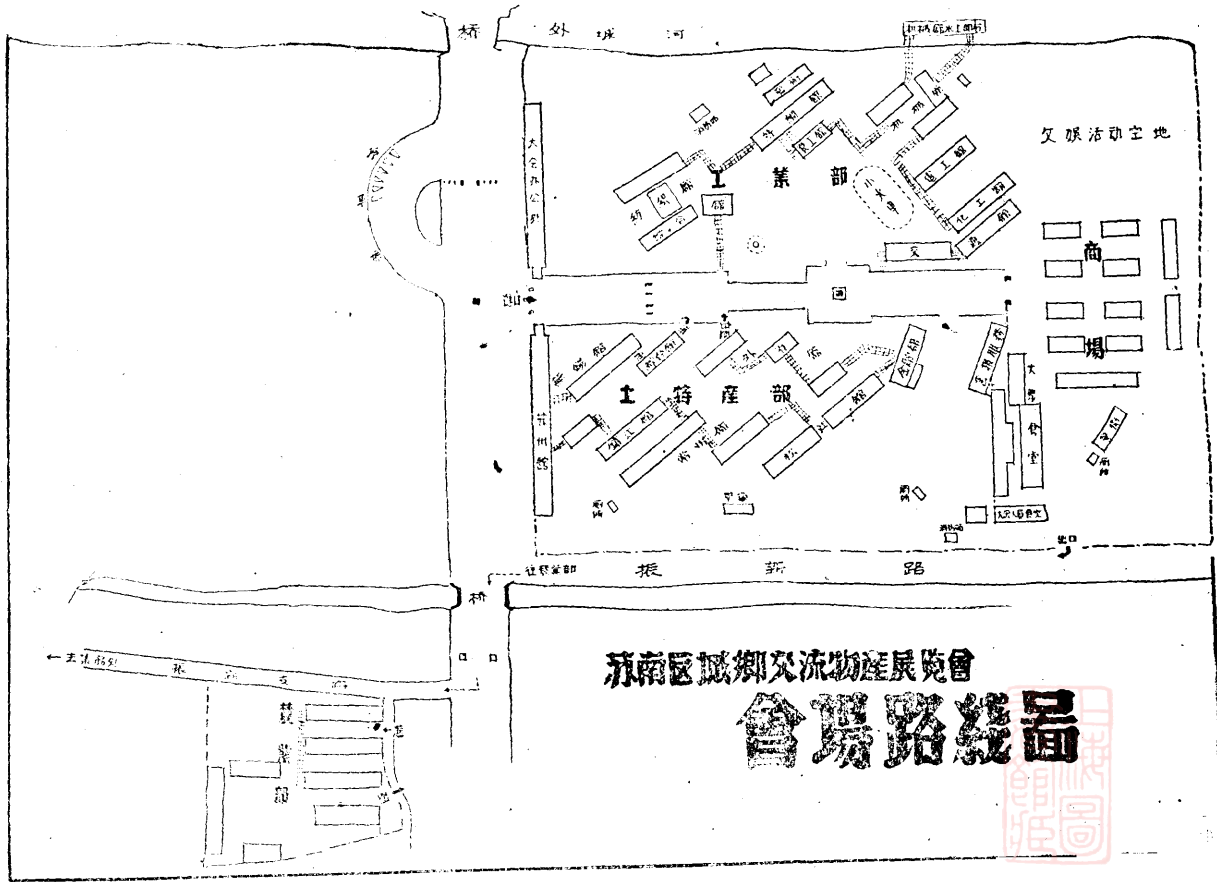


蘇南區城鄉交流物產展覽會
 工業品下鄉農產品入
 城才能達到發展生產
 繁榮經濟之目的

馮曉鐘







外城河

又原活動空地

農部

新米廳
新米廳
新米廳

農工廳
農工廳
農工廳

商場

農產部

蠶絲廳
蠶絲廳
蠶絲廳

茶葉廳
茶葉廳
茶葉廳

棉紗廳
棉紗廳
棉紗廳

絲綢廳
絲綢廳
絲綢廳

振新路

蘇南區域鄉交流物產展覽會

會場路綫圖



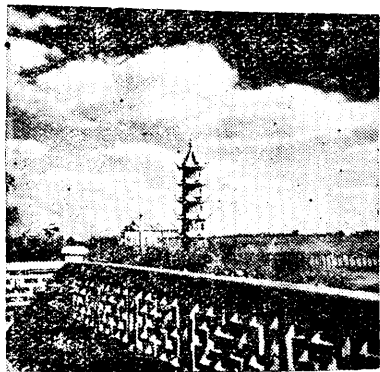
參觀須知

- 一、展覽時間每日上午八時至下午六時止星期例假照常展出
- 二、參觀羣衆的自行車請於進場時交停放處保管出場時憑保管證交還原車
- 三、請勿攜帶犬畜入場
- 四、請遵守會場秩序於參觀時請排列次序魚貫入室不要爭先恐後高聲喧嘩
- 五、請保持會場清潔不要隨地吐痰便溺及拋棄菜屑
- 六、請愛護會場公物棚屋木架等請勿隨意傾靠
- 七、館內陳列物品請勿動手
- 八、請小心照顧自己的小孩及物品
- 九、陳列館內請勿吸烟
- 十、在商場購買東西無論數目多少均請向發售處索取發票
- 十一、參觀後請將寶貴意見寫在各出口處意見簿上
- 十二、如有詢問指正事項請向本會各負責部門工作人員或服務站詢問接洽

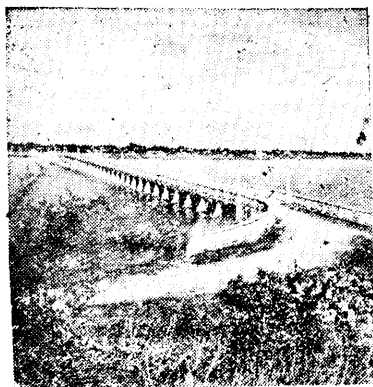




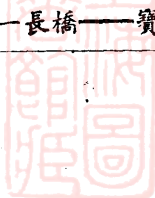
，美之院庭具園蠡
倚欄眺望，園外便是五
里湖。



矗立在龜頭渚上的燈
塔；登這裏，望太湖，烟
波浩淼，盡收眼底。



這是橫跨五里湖上
的無錫第一長橋——寶
界橋。

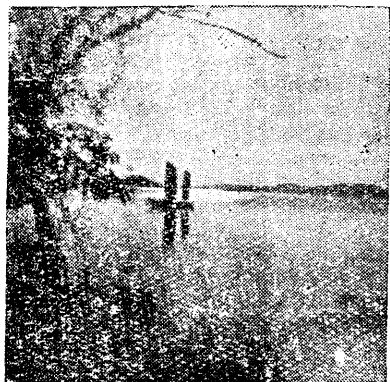




龜頭渚半山的水亭，
靜悄悄躲在湖邊，遊人到
這裏正好休憩。



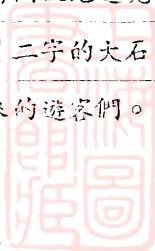
湖上風帆，夕陽倒影，
也是太湖勝景之一。



走進梅園便見這塊刻
有「梅園」二字的大石，
在歡迎外來的遊客們。



照片攝影——費 適



大力推銷土產

(轉載人民日報一九五一年四月十日社論)

推銷土產，是一九五一年財政經濟工作中一個極端重要的工作。因為土產分佈廣，種類雜，數量多，在全部農民收入中很大比重。單據華北地區不完全統計，華北全區土產，除商品糧和棉花、烤菸、菓、花生等經濟作物外，總值約合七十億斤原糧，約佔華北糧食總產量的四分之一。自去冬以來，經國營貿易機關、合作社和羣衆努力推銷的結果，華北全部土產已銷出百分之七十左右，約合原糧近五十億斤，超過了一九五零年華北全部的公糧數目。其他各大行政區的土產數量也很大。這些土產如能全部如能全部推銷出去，對人民生活的改善，將起重大作用。照華北的材料，如果把土產全部推銷出去，就可抵銷農民全部農業稅的負擔，還另外有一些收入。這當然是一件大事。推銷土產的作用，不僅可以增加人民收入，充實人民經濟力量，而且還有如下的重要意義：

○由於農民出售了土產，增加了收入，購買力就提高了，因而擴大了工業品市場。北京去年十二月份十八個行業工業品銷售總值，較十一月份增加了百分之二十二。山西去冬有二五零億元的工業品銷入農村。唐山專區三十四個村統計，去冬三個月內增加牲口二三零頭，新添農具一九五六件。河北棉農修蓋房屋、穿花布、用熱水瓶者一天比一天多了。咸安縣魏西村四百戶人家，平均一戶買兩個手電，四戶買一輛腳踏車。隨着物資交流的發展，各個城鎮工商業的戶數、資金，都有顯著增加。各地商業網亦開始恢復和建立。山西國營貿易機構在一九五零年增加了三倍，六個專區私商增加五七二七戶。邯鄲去年下半年九個行業增加了行棧一五一戶，資金七億餘元。工業產品，特別是輕工業產品，



已感供不應求。這說明中國工業品的國內市場有無限廣闊的園地。

②由於國內市場的開闢和擴大，打破了美帝國主義者對我國某些出口物資的封鎖。有些原來外銷的土產，現在可以內銷了。例如桃仁，過去有不少的一部分銷售美國，今年一月間，由西派員推銷組向國內各地推銷，僅在上海武漢兩地就銷出了十萬多斤。因此，那些認為美國封鎖我們，土產便沒有銷路的看法，顯然是錯誤的。

③增加了國家稅收。物資交流的頻繁，和工商業的恢復與發展，加以抗美援朝政治教育的結果，提高了各界人民的政治覺悟，大家踴躍納稅，國家各項稅收都完成了任務，因而有力地支持了國家鉅大的財政需要。

推銷土產的工作，現在已受到城鄉各階層人民一致的歡迎。各階層人民因土產的交流而對人民政府更加擁護。不僅農民羣衆皆大歡喜，許多私商在推銷土產中賺了錢，他們說：「跟着人民政府走，準沒有錯。」這說明推銷土產，不僅是一個發展經濟的重要環節，而且也是有關千百萬人民利益的政治問題。各地領導機關必須善於掌握這樣一個重要的工作環節。

這一重要工作，許多地區雖然已經注意，但並不是已經被全國各地領導機關所普遍重視。推銷土產的工作，在全國的發展還是不平衡的。有的地區已作出了很大成績，有的才正在着手，有的至今尚未注意。我們希望已經作出成績的地區。要切戒自滿，要更系統地大規模地組織土產推銷工作，要着重為滯銷的土產找銷路，並使推銷工作經常化起來。凡重視不夠或尚未重視土產工作的地區，應立即加以重視，並採取有效辦法，積極地加以推銷。

爲了解決土產推銷問題，應採取一系列辦法。開好各級各區的土產會議或土產代表會議，是完成推銷土產任務的重要關鍵。要想開好土產會議或土產代表會議，事先必須有適當準備，會中必須有貿易部門、合作社、土產公司、出口公司、銀行、稅務局、交通部門和工商聯合會、市集委員會、交易

所、貨棧各方面的負責幹部以及各行各業的私商代表、各類土產生產者的代表參加，並須首長負責，親自主持；講清推銷土產的重要性和國家獎勵經營土產的政策，克服某些幹部輕視商業的錯誤觀點，消除私商各種顧慮；統一各方的認識，組織推銷的力量和步調。同時必須發動與會代表相互充分介紹和研究土產的產、運、銷、規格、價格、季節性，和過去現在物資交流的路線等情況，定出推銷計劃，想出推銷辦法。如恢復和建立新舊商業網，建立貨棧；動員組織私商下鄉經營土產；建立和發展供銷社，使之真正成爲經營土產的主要力量；推廣貿易合同制；組織城市與鄉村、地區與地區（如山西與河北，華北與華南，關內與關外）之間的物資交流；建立商情通報；加強運輸工作，除國家交通部門應有計劃地調整火車、輪船和汽車的運輸力量外，地方黨政領導機關還應積極建立推銷土產的運輸公司、聯營公司，發展運輸網，組織人畜力，各種車船，疏濬內河、航道，和整修車馬大道，並幫助羣衆成立運輸合作社等。如條件可能，在這種土產會議或土產代表會議上，還可發動代表互相訂定書面的貿易協議，或簽定貿易合同；並設法建立持久的貿易關係。對這種會議的領導必須充分發揚民主，以便發動大家推銷土產的積極性。

大力推銷土產，只做了土產工作的一個方面。各地領導機關必須要有計劃地有分別地指導土產的生產。凡是銷路好的土產，應告訴羣衆提高質量，改進規格，降低成本；擴大生產；凡是暫無銷路，但改善規格後可以找到銷路的，應告訴羣衆，改善規格，斟酌銷路情況，適當地進行生產；凡是暫時有銷路，將來沒有前途的，應告訴羣衆，不要再繼續擴大生產；凡是現在將來均無銷路的，應告訴羣衆停產轉業。總之，要提倡有計劃地生產，力戒盲目生產。此外，還應勸告農民，不要把土產價格訂得過高，過高了便賣不出去。應該首先採取薄利廣銷的方針，只要打開了銷路，貨品有了信譽，價格自會逐漸高起來的。

推銷土產工作開展之後，各地必須同時考慮到由於土地改革完成、農業豐收以及物價穩定等，農

民對於工業品的需求增加。工業品的供應漸見不足的情況，並且要預先設法予以解決。對於工業品不足的問題，如果不及早注意，逐步地求得解決，城鄉交流仍將有停滯的危險，工業產品剪刀差將會更加擴大，這將引起農民極大的困難和不满。解決這一問題的方法，在於有計劃地放手發展地方工業，其中主要是輕工業；同時有計劃地發展廣大農民所迫切需要的手工業。根據河北省材料，農民所用的工業品，百分之二十是城市工業品，百分之八十是手工業品。這一個特點，將來是會起變化的，但估計短期還不會改變。各地應該看到這種情況，除增加機器工業日用品的生產外，還須有計劃地增加手工業品的產量。

常州織染廠

志遠染織廠

★

出品	工場	商標
細布印 細花各 斜坯種 布色 布	1. 東下塘三將軍弄	獅 星 塔 航 空
	2. 博愛門外	
	3. 東下塘烏衣浜	
	4. 東下塘趙家弄	
	5. 東下塘橋下塘	

電話：五三一、二八一、四八八、四一三、九三五

總管處：常州大衙五八一號
 申事處：上海浙江路二七五號
 務所：常州九四五號

常州同興協油餅廠

★ 主要產品 ★

分 量 準	豆油	商標 中豆餅	出 品 精
	清油	同興	
	棉油	小豆餅	

廠址：常州西門外南河沿22號

電話：49號

電報掛號：5592

蘇南城鄉交流物產展覽會的意義和任務

蘇南區域鄉交流物產展覽會的舉行，是蘇南人民抗美援朝的一項具體行動，是發展城鄉物資交流的重要步驟；由此着手，逐步打開蘇南土特產的全部銷路，增加農民及手工業者的收入，提高他們購買生產資料與生活資料的能力，將大大有助於爭取農業生產狀況和工商業經營狀況的進一步好轉。

城鄉交流物產展覽會的任務，有下列各方面：（一）集中全蘇南各個地區的土特產、工業、農業等生產品的代表作，陳列出它們的生產過程和用途、問題等，讓所有參觀者認識人民祖國的生產事業，堅定抗美援朝的信心，加強決心，努力發展城鄉物資交流，大力推銷土特產，為求得在經濟上徹底擺脫對帝國主義的依賴而鬥爭。（二）開展推銷蘇南全部土特產的業務活動，爭取更多的外省和本區的商人到展覽會來訂立各種協議和合同，幫助各地工商界恢復舊有的商業關係，開闢新的商業關係，從此建立經常的業務往來，進行較大規模的物資交流，以達到繁榮城鄉經濟，發展生產的目的。（三）引導工商業者為推銷蘇南土特產及發展城鄉物資交流服務，這方面是有廣闊的前途的，可以大大發展，同時要對一切投機性的及不合人民大眾需要的（如迷信品、高貴消耗品與奢侈品等）行業指明轉業方向，使他們可以找到正當的出路，並鼓勵社會游資投入土特產經營。（四）指導生產，在展覽會上要吸收工人、農民、工商界、知識份子等對土特產、工農業生產品的各種意見，例如關於規格、品質、花色、價格、製造技術等的批評與建議，歸納研究以後就可使生產者知道改進的具體方向，以便適應消費者、運銷者的要求，達到打開銷路的目的。另一方面，要瞭解各種生產品的產銷情況，對於可以暢銷的貨物，要鼓勵發展或多產；對於滯銷的貨物且暫時確實難以打開全部銷路的，則要指導他們暫時減少生產，以免虧蝕。爲了提高農民對增產棉、麻、糧食的興趣和信心，農林部份將介紹一些先進的農業生產技術與生產政策。

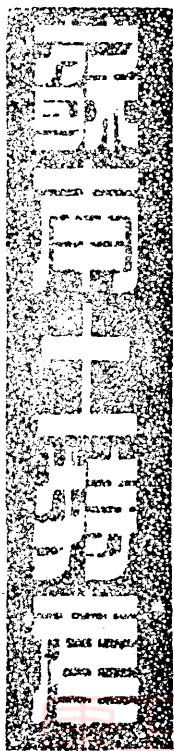
展覽會的任務是這樣的鉅大，其展出的工作規模在蘇南來說又是空前的大，爲了完成這些任務，就必須引起全蘇南人民和各級人民政府的重視與關心。

(一)各地人民政府首長、各有關部門（如工商科局、建設科、土產公司、合作社等）的負責同志必須重視展覽會，亦即是重視當地土特產的推銷工作。據我們瞭解蘇南全區土特產的常年產量總值達人民幣一萬九千餘億元，折稻約達二十八億斤，相當於一九五〇年蘇南區小麥產量的三倍以上，對於國計民生關係之大，可想而知。這些土特產，在蘇南各城、鎮、農村都有一定的數量；但是，由於種種原因，過去未能暢銷；又由於美帝國主義的「經濟封鎖」，有一部份可以外銷的土特產又難以銷出了；展覽會的任務就是解決這方面的問題。我們可以想像得到：如果能夠爲一萬九千億元的土特產全部找到銷路，則農民就有足夠的本錢購買農具和肥料、耕牛，手工業者就可以定心生產，他們的生產就可以過得好；工商界更可以多做買賣，在這一工作中，可以組織各方面的力量，可以團結到很多人。因此，在尚未動員或準備的地區，市或縣人民政府應切實負責，立即召集城區及各市鎮工商業聯合會與土特產行業同業公會的負責人開會，進行動員，建立組織，並立即着手做各項準備工作；已經動員過的，也須派人或召開小會檢查，要求做得更好些。

(二)所有各種土特產品，不論粗細、大小、貴賤、多少、輕重，都應選出代表作，附上說明，送到展覽會展覽與推銷。暢銷貨可以通過展覽會進一步擴大銷路，求得發展；滯銷貨可以爭取打開銷路。目前有個別縣表示：「我這裏沒有土特產」，實際上是沒有深入調查，不關心羣衆的生產與生活，此種態度必須改變，我們要做到不漏掉任何一種土特產，全部送到展覽會去。

(三)各地工商業聯合會及土特產行業同業公會必須認真動員各土特產商店、行號充分運用老的商業關係，邀請外地客商到展覽會來參觀與進行交易，這可用寫信、打電報或派專人去邀請，以達到推銷土特產的目的；爲爭取在展覽會中推銷今年大部份土特產而努力。

一九五〇年的經驗證明，當農民的購買力增加了，城鄉物資交流活躍了；則工農業生產可以獲得逐步恢復與發展，城鄉經濟狀況即將轉趨繁榮；我們重視城鄉交流物產展覽會的各项準備工作，更好地努力，則我們就有可能在今年爭取財經狀況的進一步好轉。我們預祝展覽會勝利地完成任務。



蘇南在江蘇南部。有松江、蘇州、常州、鎮江四個專區。無錫、蘇州、常州、鎮江四個市，廿七個縣，人口有一千二百多萬，土地面積二萬二千七百平方公里，物產豐富，其中以稻、麥、棉花、絲綢等爲主要農產品。由於蘇南人口繁密，所以除了主要產品外，副業生產也很發達，有些土特產品，不但聞名全國，就是在國外也很著名的。茲分別介紹如下：

蘇南土特產概況

蘇南一般土特產品，大概分爲工業原料品、農業資料品、藥材品、食品、手工藝品、代理商品以及其他等類。產工業原料品方面，有薄荷油，產於太倉、嘉定、常熟一帶，白泥、石英產於蘇州、石壘，產於句容、宜興、溧陰一帶，黏土礦，產於吳縣，鐵礦，產於江甯，硫磺礦，產於宜興一帶，蘇皮，產於武進。農業資料方面，有油餅，各地都有生產，肥田粉，主要產於吳江、常熟、太倉、嘉定等地。在藥材品方面，有土蜜香，產於無錫東鄉一帶，僵蠶，產於無錫、蘇州等地，冬瓜子、皮，產於無錫、蘇州、常州等地，芡實，產於高淳。在食品方面，有食油，產於蘇南各地，黃花魚，產於東海，爲太倉、常熟、江陰一帶海員主要生產來源，松花彩蛋，產於常州市，蒜、蔥、主要產於太倉、嘉定，大頭菜，產於吳江一帶，粟子，產於宜興、溧陽山區。在手工藝方面，刺綉爲蘇州副業生

產，花邊爲常熟副業生產，黃草成品，產於嘉定城鄉一帶，蒲包產於武進、江陰農村，竹器，產於揚中、丹陽、常州、蘇州、崑山、常熟等縣，篋箕，漆梳產於常州。在代理商品方面，有菜子，特別以常熟、吳江、崑山、松江、南匯、青浦、奉賢、上海等爲主要產地，茶花，產於蘇州虎邱山附近，茶葉，產於吳縣、宜興、金壇、溧陽。其他有土布遍於蘇南各地，草蓆，產於吳縣滄澁關，表芯紙、陶器、毛竹，爲宜興特產，這些都是蘇南有名的土特產。

主要土特產介紹

刺繡

刺繡是我國古代留傳的手工業名產之一，過去全國有顧綉（即蘇綉）、湘綉、廣綉、蜀綉、緞綉、抽綉等幾種，其中以顧綉、湘綉最爲著名，但比較起來，顧綉還比湘綉好，好的原因，因爲湘綉都是男工織的，線條較粗，色澤欠勻，顧綉比較細膩，色澤較勻，刺繡不但在國內很受人歡迎，就是在國外也有它的一定銷路，除掉市區以外，鄉區的洛鄉村、滄澁關、香山、木瀆、光福、蠡墅、西華、黃埭等地，大部份農村婦女，都以此爲副業，它的種類是很多的，在綉花方面，有線綉、金綉兩種，外銷以線綉爲主，如繡花市披、繡花睡衣、繡花晨衣、繡花襯衫袴、繡花鞋面、繡花被面、繡花靠墊、繡花枕套等，過去以美國及西歐爲主要對象，金繡以戲劇界爲主要對象，京劇中的龍袍都是金繡。

草蓆

草蓆出產在吳縣滄澁關一帶，是農村婦女主要副業生產，解放前該地有大小蓆行八、小行一般約在四〇石米左右，戰前每年生產約八百萬條，戰後至解放前每年生產約一五〇萬條左右，解放初期因各地發生水災，銷路受到很大影響，據說一九四九年，約生產八〇萬條之譜，一九五〇年全國經濟情況好轉，草蓆銷路也比以前增加了，生產到一二〇萬條左右，這些產品過去除銷到蘇南

各地以外，就是天津、濟南、蘇北等地，也有它的市場。

紡綢

吳江盛澤區紡綢在我國歷史上，也是很著名的，它的優點，光澤、鮮豔、堅韌、耐用，並銷到南洋、印度、朝鮮等國，自從日寇發動侵略戰爭以後，紡綢生產受到打擊，每天產量大大降低，勝利後由於遭受反動派統治時期的惡性通貨膨脹影響，又造成搶購現象，以致出產品規格逾下，自解放以來，生產量逐漸增加，但對於出產品規格及經營方式尚未改善。去年爲響應政府號召，促進土特產交流，一部份從織綢改造織布，現已組織「盛澤土產綢布產銷聯合籌備處」。在一九五〇年中全年生產總價值在二千億以上，此次參加蘇南土特產展覽會，更進一步求得發展業務，提高品質，爭取出產品規格，大力改善經營方式，歡迎各界前來定購。

花邊

爲農村婦女副業生產之一，主要產於常熟的大義橋、白岩橋、梅李、西塘橋等地如幾乎遍於全縣各地，除部份地區外，大部份都有花邊生產組織，目前共有十一個組織，常熟市工人消費合作社，大義區花邊生產組，塘橋區花邊生產組，福山區花邊生產組，塘橋區花邊常熟市工人消費合作社，大義區花邊生產組，塘橋區花邊生產組，福山區花邊生產組，吳市區花邊生產組，崑承區花邊生產組，震市區花邊生產組，現有組織工人二二、七八四人，過去本區花邊完全集中於上海，直接或經香港運往美洲方面，如美國、加拿大、墨西哥、巴西、智利、阿根廷等，歐洲方面如英、法、捷克、匈、奧、意等國，南洋方面如新加坡、馬尼刺、巴達維亞、澳大利亞、印度、婆羅州等國。花邊的種類是很多的，曾經盛行的有鴉幾種(一)用特製線類依照圖樣編結而成，一度曾在常熟西鄉流行，旋爲紹興出品壓倒，今已衰落無存。(二)用本國特製的麻線網布爲原料。再用灰色線或各種不同顏色的羊毛絨，依照圖樣穿戳而成，分素色或彩色花紋的出品。(三)以漂白布用特製線織成花紋，俗稱粗花邊，即現時所盛行的一種。花邊生產者因大部份是農村婦女，因此須在農閒時期，才能從事此種副

業生產，一般說來，每年從十一月起至第二年的三月止，爲花邊生產最旺時期，五月至十月是生產的淡季。

篋箕

到過蘇南的人，都覺得常州的篋箕好，無論如何都要買一把帶回去，這是一百年前勞動人民偉大的創造，最初的篋箕是用水膠膠的，但一下水就會脫膠，買的人都有意見，後來加以研究，用生漆膠合，再下水就不會脫膠了，因此信用大增，頗受各界用戶歡迎。篋箕種類很多，總共不下二十餘種，但一般適合銷用的約有下列幾種，①加小圓骨槩和合，②普通和合，③加小洋線通，④上市中線通齒，⑤市中中線通齒，⑥沖貨，⑦紅窰小篋，⑧和合金星，⑨和合雙絲，⑩扁骨槩和合，⑪黃楊和合，⑫海貨，⑬市中線，其中以①，②，③，④，⑤等種爲最佳，但銷路不廣，僅限於本省，其餘⑥，⑦，⑧，⑨，⑩，⑪，⑫等種銷路甚廣，不但銷到國內東北、西北等地，就是國外的南洋羣島、日本、朝鮮、印度等地也有它的市場，戰後以美國玻璃梳篋一度侵入，想奪去中國梳篋市場，但因玻璃梳篋脆性脆易斷，不耐用，比不上常州篋箕好，美國玻璃梳篋不但奪不了中國梳篋市場，反被常州篋箕壓倒。目前全國交通恢復，農村進行土改，農村經濟逐漸好轉，國內各地篋箕的銷量大增，目前東北、西北、上海、安徽各地都有人來採購。

陶器

宜興的陶器。不但在中國是第一，就是在世界上也有名氣，世界各國都認爲陶器以中國發明最早，過去中國參加英國倫敦藝術展覽會，有兩件古玩，這兩件東西，就是宜興陶器，宜興陶器產於鼎山、蜀山、湯渡附近，它的種類大致分爲粗貨業，製造大缸、長缸、酒罈、火鉢、砂鍋、衛生器等，黑貨業製造罐頭、油瓶、茶瓶等，淡貨業製造茶壺、酒罈等，黃貨業製造水罐、煨罐等，砂貨業製造的東西與黑貨業同，紫砂業製造各種茶壺、茶具、花盆、假山石、電料器材等，陶器大至缸罈，小如杯碗，用途甚廣，以質堅耐酸耐鹼受到歡迎，其中以紫貨較爲名貴，但產量不多。產量最多，銷路最大的，當推粗黑貨業，陶器好處很多，大致說來一般陶器的好處是釉水光潔價

格低廉。砂鍋等用以烹飪，有特殊鮮味。紫砂陶器的好處是不分冬夏茶水過夜，其味不變。久用後吸收茶汁，沸水注入，仍有茶汁。越用越光滑，光亮，也不裂痕。陶器主要銷路，在國內方面是江蘇各大城市，其次是浙江的杭州、嘉興、臨浦、紹興、甯波等處，此外安徽的安慶、蕪湖、蚌埠、山東的濟南、青島、東北的大連、營口等處都有它的銷路，在國外方面，如南洋、新嘉坡、暹羅、日本、南美等地也有它的市場，抗日戰爭時期遭到敵人破壞，損失不小，勝利後勉強恢復，剛剛好轉，又受國民黨反動派的摧殘，幾乎弄到朝不保夕的地步，解放後在人民政府領導之下復工復業逐見增加，現在客戶自己組織了產銷聯營處，積極打開銷路。

蒲包

蒲包在工商業的方面來說，是有它很大功用的，因為它的質量輕，不會增加運費，同時價銀便宜，裝卸又很輕便，所以一般土特產商品如棉花、布疋、南北貨、山地貨、藥材等等都用蒲包包裝合算。

蒲包的生產是農民的重要副業，例如武進焦溪區的三河口、新安、舜南、焦溪、甯北、舜山等六鄉鎮，蒲包的收入差不多佔到各該鄉人民全部生活總收入的百分之五十到百分之六十。就舜南鄉說，全鄉人口總共七、六七四人，其中就有四千多人依靠蒲包為主，另如揚中及蘇北泗陽等產蒲地區，每年亦有大量蒲的出產，蒲包出產的地方，以武進的焦溪鎮，江陰的四石橋一帶為主要集散地。現在從事這項生產的已達五千多人。平均每日總產量約在四萬只左右，並已恢復到戰前的生產水平。

目前產地製造蒲包的原料——蒲，大部係來自揚中及蘇北泗陽等地，因為本地所產品質較差，莖易斷，而揚中、泗陽的蒲，質地堅韌，莖長不易折斷。種類計有青頂、青太倉、筒子包、黃加重、鴨包、時皖包等十餘種。

薄荷油

也是蘇南特產之一，先從太倉開始種植，後來漸漸擴展到嘉定常熟一帶，它的種類，大致分為歐種與亞種。蘇南一帶，種的大半是亞種中的黃、白兩種，薄荷油外表

看起來是一種液體，有黃、白、紅三種不同顏色，其實裏面是有真油，摻油，假油分別，其中以真油為最好，它的優點是油質澄清，摻油，是真油與其他雜油混合做成的，比真油的品質差，假油即是野薄荷煉成的，品質最壞，這些產品，過去主要是銷到美、英、及西歐各國，據說日本的出口量，只抵我國四分之一，我國薄荷油居世界第一，解放前由於國內商人爭購，薄荷油的價值就逐漸提高，農民紛紛種植，有些地方也將稻棉田改種了薄荷油，解放後外銷市場發生變化，國內市場又沒有打開，再加以農民無計劃的盲目生產，目前蘇南情況是產銷脫節，供過於求，今後必須有計劃的以銷定產。

油餅

農村裏不可缺少的東西，是用黃豆和菜籽榨成的，不但可以肥田，並且也可以飼養牲口，蘇南水稻田，大都是靠豆餅施肥，因此豆餅在蘇南的銷路是很好的，豆餅的種類

，大致分為海餅、原稱四牌邊餅，片重五十斤，過去均運往台灣南洋一帶，中餅、片重一三四兩，俗稱一三四兩餅，小餅片重三一兩，俗稱三一小餅，大菜餅，片重十六斤，通稱統餅，小菜餅，片重三斤，油餅的好處，可使稻桿堅硬挺直，可以使穀粒充實飽滿。比起菜餅効力大的多，所以農民都愛用油餅追肥，蘇南的豆餅在一九一〇年以前，都是用人力或畜力去磨，設備也很簡單，最多也不過四格車二只片，由於人力及畜力推磨，生產也不多，跟不上社會的需要，因此一九一三年以後，就有了油坊，利用機器來生產，從此油餅的生產量就一年比一年增加，目前蘇南區已有大小油廠四十多家，大部份都集中在無錫。它的主要市場是無錫，其次是常州，其他各縣銷路較差，由於各地下肥遲早不同，需要時間也不同，豆餅銷路也有季節性。崑山以東地區最早，小暑左右就要普遍下肥，蘇州以西地區大暑左右下肥，無錫以西地區在大暑到立秋十天下肥，在這個時期內，農民迫切需要豆餅。

黃草織品

黃草是一種草本植物，產於嘉定縣的徐行、范橋、唐行一帶品質柔軟光亮，通過勞動人民的手工藝巧，將它編成各種各樣的成品，再加配有各種顏色，更加

顯得精美。

黃草織品種類很多，一般可分拖鞋、提包、茶杯套、盆墊、草地毯等種。大部都是夏季的日用品，如拖鞋在夏季空閒休息或晚上乘涼時都很適用，着在腳上輕鬆愉快，相當適意。另如草提包也很好，無論男女老小都可應用，特別是小孩上學，婦女出外旅行，攜帶身邊更感處處便當。不但是美觀大方，而且又經濟實用，還有盆墊也是廣大人民日常適用的東西。

它的價値也很便宜，目前產地價每打拖鞋（十二雙）六千元至四萬餘元之間不等，五彩童提包每套（三只）九百餘元，放大提包每套（三只）五千八百元。

黃草織品過去主要依靠外銷，每年運往國外約佔產量百分之九十以上，其中主要是美國。據戰前統計，每年運銷美國價値四十萬餘美元，國內銷往上海、南京、天津、青島、漢口、杭州等地。戰前最高產量達三萬箱左右，解放前常年出產一萬餘箱，解放以後因美帝對我實行惡毒的經濟封鎖，外銷停滯，因此去年僅產一千五百餘箱。

漆枕

漆枕主要是用木板及麻皮製成。外面再塗上鮮紅的油漆，更加顯得耀目美觀，成品作婚嫁妝奩的禮品。大部銷於蘇北、漢口、天津一帶，另外還有部份銷往南洋為華僑所歡迎。過去大部都是

漆枕在夏季用於睡眠是最合衛生的，因為它不會沾染汗液與污垢，同時枕在頭頸上更有着一種涼爽，柔軟，適意的感覺。

漆枕尺寸的大小是不一致，每對併量有一尺八寸，二尺，二尺二寸，二尺五寸，二尺八寸，三尺等區別，所以用漆枕的對象是不分男女老小，都可以應用的。

漆枕是怎樣發展出來的？據說最初是在福州製造，後來因為該地不接近銷區，再加運輸不便，使成本增大了，成品不易推銷，在二十餘年以前才漸漸移到我們蘇南的常州製銷。據戰前統計，每年最高產量達四萬餘對，去年因為各地遭受水災後，銷路一時停滯，全年約產一萬對左右，今後在農村

購買力逐步提高之下，還是有它的前途的，同時也替我們西南的名產——油漆，找到了廣大的出路。目前春季即將過去，夏季已近到來，這是漆枕旺銷的時期，希望各地前去採購，另外更希望該地能够不斷的改進產品，適合大眾需要。

菜籽

菜籽產地幾乎遍於全蘇南，特別以松江、奉賢、南匯、青浦、上海等縣最為主要，據說在抗戰以後，常年約產六十萬石左右，一九五一年將要增產到八千萬石左右，成本統計，每畝菜田自下種到收割需要人工八個，農民向有「菜八工」的稱呼，工資合米三斗二升，需施糞肥十五石，合米一斗五升，共合米四斗七升，豐收年成，每畝可收菜籽六至七斗，過去土產公司沒有成立，由於商人從中操縱，每石菜籽僅合五斗大米左右，去年六月蘇南土產公司成立，統一收購，每石菜籽提高到六、七斗米之間，一般農民反映很好，認為土產公司成立對他們很有利。

彩蛋

彩蛋俗稱「變蛋」產於常州本市，以蘇北興化，高郵及蘇南高淳等地農村出產的鮮蛋加工製成。戰前年產達到一千萬個以上，抗戰勝利後由於實銷不暢，年產減到二百萬個，其用途為佐膳佳品，過去外銷以南洋羣島，新加坡，菲律賓，香港等地為主要，內銷蘇南皖南及京浦鐵路一帶。

藥材

以鎮江句容縣出產較豐富，全縣藥材大致有百餘種，其中主要的有夏枯草、蒼朮、桔梗、南沙參、紫丹參、明黨參、柴胡、紅艾草、百部、白芨、女兒紅、草烏等，這些藥草，大都產於天王寺附近之茅山、浮山、野雞山、瓦屋山及龍潭、下蜀附近的九華山、寶華山、空青山等一帶。它的好處不但可以治病並且可以滋補。夏枯草可以利水利濕。桔梗能止咳，能製西藥桔梗素，桔梗精等，蒼朮可以利濕解熱，明黨參能補虛，據說廣東人拿它煮肉吃，紫丹參能補血止咳，又能製造西藥丹參素，南沙參可以補氣，紫胡能够表汗，葛根可以發汗退熱，製造葛粉，射干能够止咳，紅艾草可以止吐血，女兒紅可以泡茶，草烏能殺虫製造西藥，白芨可以治肺病，目前句容各山

區從事這種挖掘工作者，約有五六十家，他們都是根據外路的需要，決定他們忙閒，如京滬一帶藥材行收買者多，價格能够得上生產成本，那麼就會廣泛進行挖掘，否則就很少人甚至無人去搞這種工作了。

醋

醋是鎮江著名特產，因有「鎮江醋」之美名，它的特點是鮮而有香味，吃在嘴裏有酸性含有維他命B。

早在一百廿年前，最初在造酒的時候有剩下一種糟，俗稱「酒糟」，當時沒有什麼用處，後來發現其中有酸性作用，經研究製造成了醋，初起用六十市斤大罐裝，銷到本市，後因實際需要，從民國十六年起改用瓶裝，銷到雲南、貴州、四川、天津、北京、南洋等地。

惠山泥人

「惠山泥阿福」，差不多是全國皆知了！其實，惠山泥人早已脫離了「大阿福時代」，所謂「惠山泥阿福」祇是「惠山泥人」的代名詞了。

說起惠山泥人，是有它光榮的歷史的，抗戰前全盛時代，泥人曾經遠銷南洋等地。在希加芝加哥博覽會得過獎狀，泥人業，每年營業七、八個月就可好渡一年生活，到抗戰時且寇佔時期，泥人業就遭了空前的死運，營業一落千丈，頗多泥人的老闆夥計，圖家老小祇得靠上山打柴來維持生活；抗戰勝利，困難依然，通貨惡性膨脹，乾價一日數變，泥人業的打擊更大。

解放後久受敵偽反動派壓榨剝削的泥人業得到了新生，經過一個時期的準備工作，泥人業公會在一九五〇年底成立了，而在以前，公會曾經組織過四次都沒有搞好，這一次主要是在人民政府的扶助支持之下方能順利成立，而且獲得全部同業的熱烈擁護，近半年來，公會為同業做了些工作，解決了好多問題。

說泥人，其實現在已大部是石膏製品了，因為石膏性輕，搬帶方便，且製品美觀，目前據統計：惠山全年出品約出十萬件，石膏製品佔了百分之七十五，泥人的最大去路祇在每年春節供銷蘇北方

而。

現在惠山泥人製作場二零七家，全市泥人店七十家，從業員約六百多人，一般製作情緒很高，這次爲了參加「物展」，他們還特地趕製很多新的東西，其中有二尺多高的毛主席的半身像。

今春陰雨太多，外地遊人減少，泥人營業是頗受影響的，但他們都有信心，通過這次「物展」泥人的新舊銷路必然會大大地打開與恢復；因此他們都正在積極增產迎接這一高潮。

油麵筋

油麵筋是無錫的著名土產，味道很鮮美，含有維他命特多，乃素食最好珍品，如果和豬肉煎煮，味道尤其鮮美。

無錫首創麵筋店，約在同治年間，最初僅只四家，製造方法是將篩剩的麩皮，加入鹽水，以人力踏去生麩，故生麩又有麩筋之名，後來逐步改進，以生麩捏成塊，放在沸油裏炸煎，變成球狀，這便是今日油麵筋發展經過。

近年來，由於科學發達，生麩皆用機器提取，全用麵粉製造，現全市有麵筋店五十多家，產量以戰前爲最盛，年產一千三百担，時有雲南等省的商人，前來大批訂購，以飛機裝運銷往西南各省，後來由於反動的統治，和通貨膨脹的影響，產量逐漸低落，解放以後，因吃齋的人已漸減少，產量追不上戰前，上年生產總數是七百廿担，外銷二百廿担，本埠銷數五百担，現在農村經濟好轉，在城鄉物資大量交流下，它的產量是不難可以恢復和發達的，如果能組織聯銷，前途更有希望。

此外無錫的肉骨頭也是很出名的，接說在民國三年無錫的生肉店兼燒熟肉，其味鮮美，以後隨以肉骨頭出名，銷到京滬一帶。吳縣清明山一帶出產的石英，可以製鋼、鐵、鉛、玻璃、琺瑯、水泥、肥料、化工等。吳縣陽山出產白泥，儲量約達三百萬噸以上，向來以銷國外爲主，爲提煉磁、酸、鉛、鋁主要原料。蘇州崑崙出產的茶花，大部份爲農民副業；有茉莉花、白玉蘭花、黃蓮花等，其用途可以使「烘青」「大方」「炒青」「毛峯」「三角」等茶葉，增加香料。

國營

中國百貨公司

蘇南分公司

糖

各種砂糖·特製棉白糖·赤糖
質高價廉·整批·另批·另售均有

經營項目

供應需要	薄利多銷
花色繁多	任意挑選
商品規格	樣樣合意
批發另購	合理價格
服務週到	歡迎批評

布疋棉紗日用化妝食糖碱粉
玻璃五金電料
綢緞呢絨文具紙張海帶皮件
搪瓷鋼精料器
針棉織品運動器具捲烟肥皂
火柴煤油盤紙
各種絨線辦公用品工業原料
花樣新穎繁多
雨衣雨帽膠鞋車胎防雨帆布
歡迎參觀選購

無錫解放路批發部：北門外西城脚十九號 電話：一七五九

無錫北塘門市部：北塘大街325號

無錫中山路門市部：中山路口六八三號 電話：二七五

無錫南門營業所：南門外南長街七五號

無錫蕩口營業所：蕩口鎮大街

無錫洛社營業所：洛社鎮大街

蘇南區各市、縣重要集鎮均設有分支機構



各館情況介紹



綜合館

綜合館很像是土特產的

起來，到出海口間，輪船的燈光亮起來，這樣可以使得你看得更清楚。

無錫館

爲了使展覽會開的好，使觀衆了解無錫土特產情況，該

資料陳列室，大小各種圖表，就有一百餘種，周圍的佈置，都是各地區主要土特產品的概況，如某地區出產什麼東西？每年產多少？品質如何？產出季節？每年銷量多少？銷路有那些地方以及他的歷史沿革、規格、價格，皆有詳細介紹。

展品的種類，有各種圖表、文字、畫圖、活動報、沙盤、電動小舞台等佈置，一進門就可以看見蘇南區主要產品外銷圖，是電動的，把蘇南各種產品在地圖上很規律的轉動，轉到銷地就有燈光亮

館搜集了許多土特產，其中分爲紡織類有蘇線、繩索、黃草布等，水產類有銀魚乾、雙水銀魚乾、梅齊魚乾、玉爪蟹等，鮮菓類有水蜜桃、楊梅、枇杷、四角菱、香瓜等，礦產類有錳、硬錳、氯化鐵、白泥、石英、黃石子、石器、石灰等，食品類有原水油、五香糟油、醬羅麻、醬奶、雙套酒等，竹器類有嘉衛絲飽子、箸帽、竹器等，娛樂類有棋子和幼童玩具等，共有實物二百餘種，計一千餘件，圖表有一百多張，此外該館也利用了惠山石膏泥人名產，特請藝術專家精製了一



個三尺六寸立體人民領袖毛主席像，並用圖說明無錫油麵筋的生產過程，肉骨頭的產銷情況，具體向觀衆介紹，爲了進一步搞好工作，該館也準備展覽期間，在館內設立一個介紹處，隨時可以介紹觀衆定貨，購貨等工作。

蘇州館

在你沒有參觀蘇州以前，你一定會想像到，蘇州的刺繡很出色，那麼這次展覽一定也有刺繡啦，不錯，這次展覽不但有許多優良的刺繡物品，並且也利用了蘇州刺繡與刀劍特產佈置了兩個京劇活動模型，一個是「打漁殺家」，一個是「信陵公子」，這兩個東西都是活的，劇中的人物也是用刺繡做成的，下面用小型馬達帶動，看起來就像真的一樣，另外也搜羅了許多著名土特產，如蘇州市出產的弦線，可以做樂器上弦子，可以穿牙刷，可以做手榴彈拉火線；寶素珠原來是日本的特產，自蘇州仿效製造後，品質却比日本好，高麗紗也是很出名的，我們友邦朝鮮在以前是很歡迎和盛銷的；其他如茶花，樂器，鈕扣，蘇鍋等名產不下六十餘種，不但如此，吳江的大頭菜，乾經

，盛綱，銀魚乾，辣醬，常熟的花邊，崑山的真石，太倉的薄荷油，吳縣潑擊關的草蓆等也都參加了展覽。

常州館

常州的篋箕與宜興的陶器都是很出名，你如果想看這些物產，就請到常州館裏來，該館搜集了一千多種以上的陶器，有最貴重的紫砂陶器，從前這種紫砂出品出席過好幾次國際展覽會，盛銷國外。常州的篋箕，木梳也有三百多種，這些東西，國內外都有名氣，美國玻璃梳子也被它打垮了，此外溧陽的竹子藥材也有三百多種，金壇的石灰，大蒜頭，陳酒也有五十餘種，江陰的土布，雜糧，手工業品等也有七八十種，這些物產有的用實物展覽，有的用圖表說明，使大家更清楚的認識常州區內土特產。

鎮江館

爲使觀衆容易了解鎮江區土特產，該館不但搜集了很多實物，也特別做了一個農村風景模型，來說明鎮江區幾種有名土特產，這裏面佈置了重重疊疊的山，說明了各種豐富礦產，山下邊有各樣不同人

後有進一步的了解。

物，漁翁穿着江甯出產的蓑衣箬帽，農民用丹陽的牛耕田，行人撐着丹陽的雨傘，並且也佈置了火車、汽車、輪船等水陸交通工具，說明鎮江運輸情況；此外有鎮江市的醋、醬菜、罐頭、藥材、蘆柴、丹徒的小麥，丹陽的糯米，陽綢，高淳的羽毛扇、艾實、揚中的柳器、江甯的錠、鐵、銅、煤，這些物產，有的用圖表說明，有的用實物介紹，都詳細告訴了觀眾，這些物產的歷史、特性、用途以及其製造過程，使觀眾一看就明白。

松江館

松江區土特產，說起來也不少，比較著名的是嘉定的黃艸成品與南匯的襪子，這次該館在佈置方面，就是以這兩種物產為重點，搜集了二百幾十種黃艸成品，製造很精緻，如黃艸公事包、拖鞋、茶碗套等，其次南匯的襪子也有好幾十種，其中以童襪最為出色，此外還有嘉定的大蒜、竹刻、馬鈴薯、上海縣的各種各樣花邊，以及各種用途不同的磚瓦、如空心磚、耐火磚、面磚、紅磚等，這些物產，都配以圖表補充說明。使觀眾能看了之

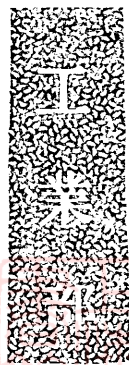
綜合館

這裏主要是對工業部各館展出介紹，內容有（一）模型，（二）立體電光畫塔，（三）圖表，（四）介紹專欄，（五）標語五個部份。

從大門進去，劈面一座高二十呎，闊四呎的城鄉物資交流電動大模型，從這裏面可以看到工廠高聳的烟囪，也可以看到汽車將一批批的工業品裝到農村去，農民用木船、小車、肩背，把工業原料及手工業品，從農村運到城市來，並配合了電影化的光線和機器開動的聲音，看起來如同真的一樣。

再向裏走，可以看到全蘇南區的紡織廠、染織廠、麵粉廠、繅絲廠以及一般工業材料分佈情況，各館展出內容等。

另外設置了兩座漂亮立體電光塔，上面裝有



美麗的連環畫，以表示新中國工業美麗遠景，也說明了民族工業不斷的克服困難，繼續壯大的經過情形。

最後在介紹專欄內也介紹了「蘇南勞動模範及蘇南生產競賽」各種情況。

紡織館

你走進紡織館，最好是分門別類的參觀一下，因該館佈

置得非常顯明清楚，這裏分四個部份：（一）棉紡、織、印、染部份，（二）毛紡、織部份，（三）麻紡、織部份，（四）針織部份。

展出是按各部份的具體內容，各自分別展出的，展品大部是蘇南區代表性的紡、織、染、機等，並特製各種模型及藝術化的圖表，補充介紹。

在棉紡織部分裝置了整套紡、織、染、印、機械，並按實際生產過程有步驟的介紹，使你好像置身在一個小工廠裏，從梳棉、併條起，經過頭粗、二粗、三粗、到紡成細紗，捲成筒子，以至搖紗，織成布疋等八部手續，都全部告訴了你。

該館深恐觀眾看了機器以後不容易懂，又以文字，圖表，補充說明，另外有手拉機，織珠羅布機，腳踏機等精製模型。

其他毛、麻紡、織、針織等部份，主要是佈置了一系列的精製模型、照片、圖表，說明了生產情況、職工生活、化織、原料、產銷、創造及城鄉交流等情況。

最使人注意的是用霓虹燈製成的「請珍惜破布舊絮」。「這些都是有用的好材料」等標語，這些都說明了工人階級愛國熱情。

絲綢館

當你打算參觀絲綢館的時候，你可能想像到該館像一家

大綢緞店，其實不然，雖說該館也佈置了許多絲綢名品，如蘇州盛澤區的絲綢就有六十餘種，其他材料也不少，但主要內容是擇取在實地製造表演，使你能具體認識絲綢的生產過程，從收購起，經烘繭、進倉、剝繭、抄繭、煮繭、繅絲、揚返、絞絲、檢驗、打包、整理等各種手續，都清清楚楚的告訴了你，此外又佈置了各種機械的模型，如煮繭機、烘繭機，改良土灶等，蘇州工

商界也特製了一幅毛主席五彩繡像，非常壯麗美觀。

爲了配合抗美援朝的愛國運動，該館也特別製了「活動畫報」，內容是「工場就是戰場，機器就是武器，一根絲抽掉帝國主義一條筋」，高度表現了民族工業反對美帝熱情。

化工館

是工業部最後一館，展出內容極爲豐富，有煉油組、造紙組、火柴組、化學原料組、肥皂組、橡膠組、鈕扣組等。其中展品最多的要算煉油組，把整個「煉油過程」（如各種食油礦油及機械潤滑油的提煉等）皆用齊全的精細模型展出，並且按次序活動表演，尤其是檢驗室的整體模型，把煉油原理及檢驗室的作用介紹得清清楚楚，此外如礦油、動植物油、植物油等成品及各種原料，都有陳列。並有「煉油專刊」刊載各種論文、圖表、技術、成品，各廠歷史等介紹文字供作參攷。

造紙部份陳列各種成品原料資料及廠房，機器製造過程三種模型，從製品到成品，按程序以實物、照片、大圖表，把整個造紙過程說明介紹

，其他尚有各種化學原料，如碳酸鈣、漂白粉、氯化鋁，以至藍墨水等十幾種。肥皂鈕扣橡膠等部份，也有很多精彩的展出。

機械館

該館分別佈置了各種各樣的機器，其中有一部份是機械模型，開源鐵廠二十六噸工作機立式車床也搬到了場內展覽，使你知道許多機件都是由它產生的，更特別的是錫市翻砂廠把整個小翻砂建築在館內，將實際翻砂過程，更具體的呈現在你面前！

其他，有大鼓風爐、礮穀機、札花機、滾齒機、雙滾磨粉機、榨油機、脫穀機、針織機、切麵機、碼布機等各種各樣的機器，僅柴油機就有七八種，比較簡單易懂的機器有米車、草包機、草繩機、山芋切片機等。

此外，無錫農具廠也在場地附近河邊以廿五呎引擎表演抽水技術。

電工館

如果你是住在城裏，那麼無論是學生、居民、或工商界人士，每天都要使用「電」，你想知道蘇南電力

分佈情況，最好請到電工館參觀一下！這裏有發電機模型，馬達等實物展覽，並有很多圖表，照片說明其用途特性及製造過程，也告訴了你如何會發生電流？如何製成電池。要是你參觀電工館電力灌溉模型以後，你也知道馬達怎樣牽動打水機，如何把水灌溉到田裏去，此外也有電瓷展覽，這些電瓷，都是從濬擊關的白泥坯原料製成成品，花不上一刻鐘時間，可以得到許多電工方面常識。

食品工業館

包括麵粉工業、碾米工業、榨油工業、捲

烟工業、罐頭工業五部分。展出內容，都很有意思。其中有最新麵粉廠展出的整套製粉模型，特別精彩，從清麥部份的麥倉，搬運器，麥篩按次展起，通過打刷、淘、烘、着水、篩子車、迴籠、收灰、風箱十四道機製手續，而轉至製粉部份的鋼磨，平篩清粉機、圓篩、吸塵機、風箱、電漂機、卸頭風箱，調和機等，九部機製手續為止，把麵粉的製造過程，佈置一目了然。

其他有新製碾米機、榨油機以及各種成品，

原料，副產品都全部展出，並且在各種機械與實物周圍的適當地方，展出各種圖表，照片與說明等，如食品醬分，各種害蟲，麵粉工廠在蘇南區的分佈情形，中南，華東，西北各產區的麥種情形，都做了很詳盡的介紹。



綜合館

這裏綜合了蘇南區一九五

〇年農業生產的經驗，並指出了一九五一年努力的方向。該館主要的以圖表數字對比說明了一九五〇年偉大的農業豐收成績，同時也將一九五一年我們將怎樣來鞏固與擴大這個農業增產情況告訴了你。豐收是農民在共產黨領導下努力的結果，這中間是要經過鬥爭的，在鬥爭中出現了不少勞動模範，這裏就以照片或文字介紹了勞動模範生動事例，更配合着典型示範的方法，說明了培養勞模是獲得增產勝利最基本

的方法。此外也用活動表演與實物展出，介紹了蘇南土壤實際性質以及測定的方法。

糧食館

主要是陳列水稻、麥類、雜糧等實物標本，並以圖表說明一九五〇年主要糧食生產的情況與一九五一年努力的方向。並介紹一些優良品種，根據地理情況，說明什麼地方，好種什麼食糧，也特別告訴了我們蘇南地區，宜於水稻、小麥，對於這些物產，應該怎樣種，因此又介紹了一些栽培水稻、小麥的方法，及秧田播種的方式，此外，用圖表、照片，模型來說明羣衆性選種換種是怎樣開展的。

棉麻館

美帝國主義者曾經妄想以封鎖卑劣手段來虐殺新中國的經濟建設，但在政府正確領導之下全國人民齊心一致，克服了困難打破了美帝國主義的迷夢。棉花是個例子，解放之後，一度因美棉不來使紡織業受到困難，但經過不長的一個時期，政府獎勵人民大力生產下，棉花已達到了初步自給自足。

在這裏主要的展出是圖表，照片，漫畫，小

部份是實物，來說明棉花的用途，棉花的運銷以及解放後植棉的增產情況。總的方面對植棉過程有詳細介紹，至於防除棉花病蟲害，怎樣才能種好棉花等，都以圖照文字予人以滿意的解答。

關於植蠶部門，因為植蠶在蘇南還是新興的事情，這裏以部份實物與大量的照片來告訴大家植蠶的重要性的。

蠶桑館

蘇南的蠶桑事業，過去是有它光輝燦爛的歷史的，但經過帝國主義的長期摧殘，解放前的蠶桑生產，已被糟塌得奄奄一息了，在蠶桑館中，首先將告訴我們，解放後蘇南蠶桑事業，怎樣在人民政府領導下，獲得迅速恢復和發展的，蠶桑事業的發展，也使農業生產得到了很大幫助。「有蠶有葉、有葉有種」的口號，已證實是正確了。

發展蠶桑事業，是和改進栽桑、育蠶、留種的方法分不開的。因此，蠶桑館的許多圖表中，就將介紹我們共備、共育的養蠶方法，科學的桑樹栽培方法；並將指出自留蠶種和改良蠶種到底誰優誰劣。

當然，蠶桑發育不良的防治，我們也應研究的。看吧：從許多圖表、標本、實物或模型中，就將爲蠶桑發育不良指出病源，並且，還要告訴我們對於蠶桑病虫害防治的方法，和藥品的配製。

提高質量、增加生產、改進技術、降低成本的心力，是不會白費的。那許多陳列着的價廉物美、的綢呀、絹呀，不正是蠶農們可愛的勞動果實——繭子所加工織成的嗎？

水利館

蘇南的水利事業解放以來，已獲得飛躍進展。在水利館中，就將看出蘇南目前水利的一般情況；巨幅圖表中，還將指出今後水利建設的方針和任務。

還記得嗎？一九四九年蘇南災情還是相當嚴重的，從館內陳列的許多圖表中，可以看到洪水會怎樣可怕地危害了許多人的生命和財產；但去年一年來，在人民政府大力興修水利下，却已大大地變換了蘇南水利建設的面貌。

在許多圖表模型中，對興修水利保障農業生產的重要環節，也作了詳盡說明；山地蓄水防旱

，低區排水防潦，對保護農業生產上，具有多麼重大的意義啊！對於科學技術方法，先進經驗，通過圖表說明，也作了一般的介紹，給今後農田水利工程指出正確的發展方向。

爲了提高羣衆對於幾種水利測驗儀器和測量儀器的認識和愛護，該館最後還將逐一介紹如公尺、樁誌、水準標點等，在水利建設上的重要作用。

水產館

蘇南的漁業是在逐漸發達中，但是對這方面，觀衆也許

比較生疏，水產館通過圖表、文字、照片、實物告訴我們漁區、漁場，羣衆水產品如淡水主要養殖區域的實況，以及去年的增產數字，今年的增產任務，參觀過水產館以後，教你對蘇南水產有進一步的認識。凡是蘇南區的漁產都搜羅了不少，如沿海漁場出產的黃魚、帶魚、烏賊、魷、鯧、鰻、蟹、蝦、海蜇，以及淡水中出產的鱸、鯉、鮰、鰱、鯽、鱖、鱔、鱉、等都有實物展出。圖表照片方面，也有新式的漁業生產加工運銷情形說明，更告訴了我們各種魚類在食品中的營養

價值，這樣會使廣大羣衆對水產品引起高度注意與興趣。

畜產館

畜產是農村副業生產之一，該館告訴了我們一些飼養家畜的方法，並介紹了一些優良物種，家畜方面，介紹了蘇南耕牛種類數量及保養方法，用圖表加以說明，並介紹了荷蘭，求賽，耕賽，埃沙，和蘇聯國營農場用米邱林方法育成的「克斯米瑪」五種乳牛的比較，有本地豬與外國豬的比較，及農家養豬的好處，考力黛羊與中國湖羊第一代雜交種的比較。家禽方面介紹了，洛島紅、來克航、澳洲黑、蘆花洛克、鹿苑、北京鴨、南京鴨及番鴨等優良品種，並配合中外孵化方法的比較。獸醫方面：說明了蘇南耕種炭疽病及豬丹毒的流化分佈狀況，及防治方法，並配合中西獸醫器材及常用的治病藥品展出。畜產品加工方面，有羊毛與兔毛加工，並用圖表有系統的說明，由毛到成品的加工過程，怎樣用科學方法將牛乳加工消毒保持營養價值，增進健康。

農具館

在農具館中，主要是通過實物、模型、圖表等，用比較的方法，說明改良農具、進步器械的效率。農民創造了的麥畦中耕器、牛力打穀機、以及經各研究團體研究後改良的犁、脫粒機、播種器、谷粒清選機等，和農民習用的一些農具比較，效率那個高，農具館將明確的告訴我們；進步的灌溉器械以及拖拉機、犁耙等，有些什麼效用。

我國各地農民使用的農具是很多的，通過展覽陳列，作為相互交流和觀摩，也是必要的；在那許多照片中，我們就可以看到那麼多種類的農具！從外形上的不同，我們也好看它在耕作上的特點。至圖表中，也將告訴我們灌溉用具的發展形式，以及不同的原動力和優缺點的比較。

森林館

本館主要是介紹蘇南各地進行護林的情況，及茅山林場怎樣護林的典型例子，用兩個模型來說明封建社會為什麼林木會破壞，人民窮困的原因在那裏，以及新社會為什麼重視普遍造林護林，也告訴了我們，造林育林可以減少災患，增加農產，「利

在自己，功在國家」的意義。其次介紹了一些植樹知識，如荒山、河畔、坟墓、公路、宅旁、天井、園邊、地角、應該栽種那些樹木。此外也介紹了林業副產及蘇聯林業情況，這些除用實物，模型展覽外，也有圖表詳細說明。

病蟲害館

人生了病，就去請醫生，醫生告訴他生病的原因，

植物生病，也有原因，參觀病蟲害館以後，你就曉得了植物爲啥會生病，這裏共分四大部份。水稻病蟲害部份，棉麥及雜糧病蟲害部份，病蟲害部份，寄生害蟲部份，大多用圖表，模型，標本，加以說明。1. 水稻病蟲害部份，以三化螟蟲爲重心，內容包括螟蟲生活史，蘇南螟災情形，爲害狀況，三化螟蟲的發生時期與水稻栽培制度的關係，一九五〇年治螟方法和成績等其他重要病蟲害及一般病蟲害分別予以介紹，以上都用模型、標本、實物、圖表等表示出來。2. 棉麥及雜糧病蟲害部份，就重要的一般的分別用標本、圖表、展發。3. 病蟲藥材部份，介紹上海病蟲藥材廠的出品，如國產藥劑，殺蟲植物，噴霧器，噴

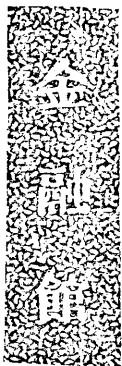
粉器，拌種器等，對於防治病蟲的主要藥劑另加配製程序及使用方法說明以上都是用實物或樣品表示出來。4. 寄生害蟲部份，近年吸血蟲病流行頗廣，影響羣衆健康及水稻田的防治病蟲都是迫不及待的工作。因此特把吸血蟲的生活史，爲害的嚴重性和防治法等用標本說明和圖表展出。



放映幻燈電影，這些物品，不但說明了它的用途

我們這次展覽，不但希望了解蘇南區土特產情況，同時也希望了解外省土特產情況，因此大會在外省土特產部之下特別設立一個外省館，歡迎外省土特產參加展覽，目前要求參加展覽的有南貨業的糖，山貨業各種各樣北貨，江西的瓷器，福建省十二種土產，上海信誼藥廠各種有名西藥，RCA各種不同的糖果，上海中國化學工業社的調味品，箭刀肥皂、牙膏等物品，一百餘件，並

優點，也詳細介紹了它的生產過程。



金融館是以銀行保險為主體的業務展覽。在大會西南角土特產部後端，由土特產部進入過了慶祝塔向右即可到達該館的門口。

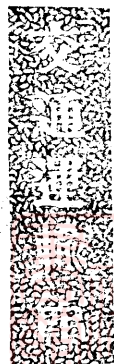
在中國人民銀行蘇南分行的主持下，集合了中國人民保險公司蘇南分公司及蘇南各地合營、私營的銀錢業和公私金融業、聯合放款處參加展出。

金融館的展出，約可分為七個部份，其中人民銀行展出四個部份，聯放處及七家合營銀行展出兩個部份，人保公司展出一個部份。

各個部份展出品、總的精神是在抗美援朝，愛國主義號召的下面，公私金融事業為生產事業，組織資金為貿易事業，調劑營運，大力開展有關城鄉交流土特產購銷的業務，同時亦表現出今後金融事業，在新民主主義經濟建設過程中發展的方向。

人保公司展出了人民保險事業是保障人民經

濟利益的最有效方法，這裏介紹了各種保險業務內容及在現階段經濟工作中，並起了那些效果。



設立這個館的唯一目的是要參觀者明瞭目前蘇南的交通運輸情況，展出分四個部門，1. 郵電組包括有各種紀念郵票，郵資機，蘇南區電信線路模型，市內電話路線裝置標本共電式電話機解剖模型等。2. 公路組展出了汽車實物解剖，公路及行車安全標幟，同時以圖表照片介紹了交通運輸工具演進，全國聯運情形，更着重介紹了公路勞模事蹟。3. 航運組除了介紹勞模事蹟之外有活動蒸汽船展出。4. 鐵道組：這裏展出的東西比較最多，就實物方面有電動小火車，蒸汽小火車，模型方面有上海鐵路管理局線路模型與防止死傷事故的模型，鐵路運輸效能圖是用霓虹燈裝成，鐵路解放前後工作改進圖用電氣裝置可以轉動，使參觀者既瞭解又悅目。參觀這個館以後你對解放後蘇南交通運輸情況，就有了進一步的認識。

出

抽原金

岡

式

穀

類

烘

乾

機

水動

機機

萬盛鐵工廠

品

碾榨水

開

米油

工

機程

地址：常州市懷德路
 電話：1 5 號
 電報掛號：0 0 1 5 號

蘇南區域城鄉交流物產展覽會業務處

辦理交流業務辦法

一、本會為擴大區內外物產交流，加速商品流轉，活潑城鄉經濟起見，特設立業務處，除附設零售

商場外，並辦理批發業務。

二、凡本區內外公私企業、合作社，擬銷售或購買商品者，得委託本會業務處辦理。

三、委託本會業務處銷售或購買商品者，均應填具委託書，載明品名、規格、數量、單位價格等項，並附送樣品，預先辦理登記。

四、經登記銷售之商品，由本會公告，如有願主，即邀集雙方進行協議成交。

五、凡經本會業務處介紹成交之交易，一律採用合同制度。

六、交流業務分現貨交易、期貨交易及預約交易三種。交貨地點分無錫、產地、銷地、及約定地點四種。

七、交流業務得採用以貨易貨方式，但須以現金計算，訂立同金額之現金買賣合同，並應列明若干數量之某種貨物易取若干數量之他種貨物。

八、期貨中遠期成交者，雙方按照合同辦理，本會業務處結束後如有糾紛，按一般合同交易辦法處理。

九、為便利交流起見，本會業務處特代理廣告、稅務、運輸、押匯、倉庫、保險等業務，如需代辦上述業務者，應於登記時填寫，所需費用，由委託人繳付。

十、委託銷售之商品，如無購買對象，本會業務處於會後五天內結束，不另通知，如有現貨經本會指定倉庫內保存者，亦須於業務處結束前領回，本會不負繼續推銷及保管之責。

十一、本辦法經本會通過後施行，如有未盡事宜隨時公告，修正時同。

蘇南區域鄉交流物產展覽會商場租

用辦法



- 一、本會在展覽期間，爲便於工商業戶經營零售業務起見，特另闢商場，以供各廠商租用。
- 二、場屋佔地面積之大小（以開計算）劃分等級，按級訂定租賃標準。
- 三、凡願參加本會商場營業者，均應通過當地工商聯合會或同業公會之介紹，申請租用，如同一行業會員，經營同一商品者由同業公會根據具體情況，共同協商，以儘量採取聯營方式參加爲好。
- 四、各工商業戶租用場屋，須於四月三十日前填具申請書送請本會審查（申請書格式另附）。
- 五、申請書經本會審查合格後，即由本會按其業別編定場屋號次發給通知書，審查不合格者將申請書發還。
- 六、申請之工商業戶接到上項通知書後，應即依照通知書內規定金額於五日內，逕至本會業務處繳納費用，然後按指定號次自行設計佈置營業場所。
- 七、商場之電燈設備，由本會統一辦理，按燈收費；自置之霓虹燈、擴音機及其他電氣設備用電之收費辦法另訂之。場內之公用電話，可供給工商業戶免費使用。
- 八、場屋租期有限，應自核准租用之日起至本會預定閉幕之日止；如中途退租，應向本會說明原因。經本會核准後始得退出，所繳場屋租金，概不退還。
- 九、場屋內部裝璜及營業用具等，均由各工商業戶自理。
- 十、本辦法經本會通過後施行，修正時同。

蘇南區域鄉交流物產展覽會商場管理辦法

理辦法

一、凡參加本會商場之工商業戶，均應遵守本辦法規定，進行交易。

二、工商業戶應依照規定，辦妥租屋手續，繳清各項費用後始得入場營業。

三、工商業戶必須遵照本會所指定之號次營業，在未經本會同意前，不得擅自移動。

四、工商業戶租用之場屋裝置，必須簡潔美觀，並應接受本會之指導。如需用廣告，應先向本會業務處接洽，繳納廣告費用，以便統一佈置。

五、各工商業戶派在商場服務之職工，須先至本會業務處登記，並領用證明標誌以資識別。服務職工必須態度和藹，招待週到，否則業務處得提出糾正。

六、工商業戶出售之貨品須經各該同業公會議訂價格送交本會業務處審核後，始得出售，並應明確標價，不得擅自抬價。

七、工商業戶必須保證做到貨品優良，不得濫雜着潮，所用之度量衡器須經無錫市人民政府工商局檢定合格後，始准使用。

八、工商業戶如進行批發業務者，按照本會業務處交流業務辦法辦理。

九、工商業戶售出貨品，須包裝妥善，並給顧客發票，是項發票，由本會統一印製，各工商業戶得向本會購用。

十、工商業戶應將每日營業額填具日報表（表式另附），由小組長彙送本會業務處。



常州機器染織工廠

同業產銷聯營處

★商標★

聯工寶珍羣
營聯蓮珠羊
燈塔羊衆

出品

各種坯布 各色絨布 海昌藍布 納富安布 安安色布 清水漂布 絲光元布 標準色布 精元斜紋 精元細布

總處：常州東塘 66 號
電話：26—955
分處：上海天津路七弄十號
電話：19457—18349

常州

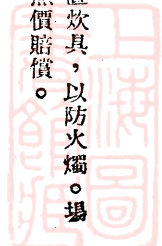
義利染織廠股份有限公司

精製 商標

各種細布 粗細斜紋 綫呢嗶嘰 印染坯布 鷹牌 聯珠

工廠：常州大南門外環城路
電話：576
事務所：常州南大街62號
電話：815
事務所：上海潭池路119號55室
電話：13204

- 十一、工商業戶必須遵守本會規定時間營業，不得自行變更。
- 十二、工商業戶每晚應留職工住宿看守貨物，並遵守本會作息時間。
- 十三、工商業戶所需膳食、茶水均由本會統一辦理。各工商業戶不得在場內設置炊具，以防火燭。場屋須經常保持整潔，尤須愛護公共財物，不得任意糟塌；如有損壞，應照價賠償。
- 十四、工商業戶每十家編一小組，選舉組長，協助管理商場秩序。
- 十五、工商業戶除遵守本會一切規定外，並須服從本會管理員之檢查與指導。
- 十六、工商業戶有違反本辦法各項規定者，除法令另有規定外，輕則由業務處提出批評，重則得令其退出商場，所繳費用，概不退還。
- 十七、本辦法經本會通過後施行，修正時同。



蘇南區域城鄉交流物產展覽會商場納

稅須知

一、本局爲便利參加蘇南區域城鄉交流物產展覽會各公私企業合作社等單位出售貨品納稅起見特組織「無錫市人民政府稅務局駐會辦事處」負責辦理納稅手續並解答稅務問題及貨物稅應稅貨品分運改運改裝及檢查等事宜。

二、凡參加展覽之物產不論以交流爲目的，或僅供陳列，如依法應完納貨物稅者除樣品外，均須於納稅後方可啓運。

三、農漁獵牧戶將自產之貨品參加展覽會展覽及交易者，應向當地村以上政府請領農漁獵牧戶自產自銷證明書並須於證明書上註明「參加蘇南區域城鄉交流物產展覽會銷售」字樣。

四、公私企業及合作社等裝運物資參加展覽會展覽並擬銷售者應向當地稅務機關請領「座商外銷貨物運銷證明書」並須於證明書上註明「參加蘇南區域城鄉交流物產展覽會銷售」字樣。

五、無以上第三四兩條證明文件者一律按行商處理。

六、參加展覽會各營業單位所需用之各種商事憑證（如賬冊發貨票等）均由本局委託蘇南區域城鄉交流物產展覽會負責統一印製（附蘇南區域城鄉交流物產展覽會商場統一商事憑證使用須知一份）按成本分發使用。

七、參加展覽會各營業單位向大會報到領取賬冊發票等各種商事憑證後應向本局駐會辦事處辦理登記手續。

八、登記及納稅等具體手續在展覽會開幕前另行通知。

無錫市人民政府稅務局訂發 五一、四、二十一、

蘇南區域城鄉交流物產展覽會業務處代

理運輸業務辦法

一、凡本區內外市縣公私企業機構及合作社參加本會物產交流業務者如有委託代辦運輸事宜悉依本辦法辦理

二、全國各地聯運機構（詳見一覽表）均由本處特約辦理此項聯運業務

三、運輸種類分公路鐵路航路市郊區駁運水陸聯運等五種

四、各貨主如需辦理保險押匯裝箱提貨及一切其他有關運輸過程中之各項手續本處均可代為辦理

五、凡委託本處辦理運輸業務不論整批另批請先向本處或「華東聯運公司蘇南分公司」及各地特約聯運機構託運即可代為辦理一經辦理託運手續其全部運輸責任均由本處特約運輸機構負完全責任

六、凡委託本處代辦運輸之運費及雜費按照鐵路公路水路規定計算另加代辦服務費照聯運總公司之規定九折計收在託運時如無法確切算出時得核實估價負責包運或採取事後實報實銷辦法由雙方面議決定運費付款方式以先付為原則如託運人款項不足亦可洽商預付一部份款項餘按到付辦理

七、凡經決定委託本處代辦運輸之物產應將品名數量及各項委託代辦事項等詳填本處規定之託運單

八、本辦法經本會通過後施行



蘇南區域鄉交流物產展覽會業務處

代理廠商(及合法經營之土特產商)申

請押匯資信調查辦法



一、凡參本會交流業務之各地廠商(及合法經營之土特產商)如需資金週轉，得依照本辦法規定，向無錫或產銷交貨地點之人民銀行申請埠際押匯。

二、凡申請押匯廠商，應先將名稱地址，負責人姓名及組織情況等向所在地人民銀行登記，以便進行資信調查。

三、當地人民銀行進行資信調查後，即填具「參加蘇南區域鄉交流物產展覽會廠商申請埠際押匯資信介紹書」一式四份，送請當地工商行政機關或工商聯協助審查，蓋章證明，如有不同意見得請人民銀行覆查修改。

四、當地人民銀行將是項介紹書一式四份，以一份留存，一份寄本會業務處，一份寄交中國人民銀行蘇南分行營業部查核，一份交該廠商帶錫，在錫需做押匯時即由本處憑介紹書向中國人民銀行蘇南分行申請，一切申請手續均由本處代辦。

五、是項預先辦理資信調查，僅為便利各地需做押匯之廠商以免臨時申請調查之麻煩，如事先未及向當地人民銀行辦理資信調查手續而臨時需做押匯者，可於無錫訂立成交合同前申請中國人民銀行蘇南分行電知該廠商所在地之人民銀行進行調查，其來往電費須由申請者負擔。

六、辦理押匯之廠商，如在無錫不能覓得保證者，可在當地預先覓妥股實舖保，先由該保證人出具在

君千金額內願負責担保之證明書，同時將保證人之廠商名稱負責人姓名地址向當地人民銀行登記進行資信調查，由當地人民銀行將調查表連同申請埠際押匯資信介紹書，同樣寄送上列各處。

七、本處代辦資信調查工作以本處已聯系之各地人民銀行爲限。

八、本辦法經中國人民銀行蘇南分行同意，並經本會通過後施行，修正時同

蘇南區域鄉交流物產展覽會特約押匯資信

全國各地人民銀行行名表

蘇南區

上海、南京、鎮江、蘇州、常州、松江、下關、浦口、戚墅堰、常熟、江陰、梅李、宜興、青陽、和橋、滄墅關、溧陽、吳江、崑山、丹陽、龍潭、南翔、川沙、同里、周浦、黎里、盛澤、羅店、震澤、朱家角、閔行、金山、溧水、揚中、高淳、南匯、青浦、楓涇、江甯、金壇、嘉定、句容、太倉、沙溪、江陰楊舍、宜興監蜀、蘇州木渚、宜興張渚、常州奔牛、常州呂城、南匯大團、太倉瀏河、崑山茜墩、奉賢、江甯湖熟、訪仙、金山張堰、太倉婁塘、溧陽戴埠、溧陽南渡、金山泗涇、蘇州角直。

蘇北區

揚州、南通、如皋、泰州、淮陰、高郵、東台、鹽城、寶應。

皖南區

蕪湖、屯溪、歙縣、宣城、廣德、大通。

蘇南區域鄉交流物產展覽會特約全國

各地運輸機構表

上海

國營華東聯運公司 上海天津路二三四號

蘇南區

國營華東聯運公司蘇南分公司 無錫車站路八號、鎮江支公司 鎮江博愛路一號、常州辦事處
 常州新西門外虹橋、蘇州辦事處 蘇州金門外大馬路愛河橋南首、南京辦事處 南京長江路三〇四號
 、溧陽聯運站 溧陽汽車站、嘉定聯運站 嘉定西門外、太倉聯運站 太倉西門外、常熟聯運站 常
 熟南門外殊草浜、丹陽聯運站 丹陽汽車站、金壇聯運站 金壇汽車站、閔行聯運站 閔行汽車站、

蘇北區

營華東聯運公司蘇北分公司 揚州福運門內引市街二十一號、揚州營業處 揚州福運門外大榮橋
 南、六圩聯運站 六圩江邊、太州聯運站 太州勝利路車站、六合聯運站 六合南門汽車站、高郵聯
 運站 高郵御碼頭、寶應聯運站 寶應西門外車站、淮陰支公司 淮陰河北路五六號、清江聯運站
 淮陰河北路、沐陽聯運站 沐陽鎮江會館、南通支公司 南通西公園、天生港聯運站 天生街大達街
 三一號、如皋聯運站 如皋南門外車站、海南聯運站 海南南門洋橋口、東台聯運站 東台城內牛集



坊、鹽城聯運站 鹽城東大街、合德聯運站 合德鎮大街

山東省

國營華東聯運公司山東分公司 濟南經二路緯五路三七號、濟南支公司 濟南經三路緯二路、青島支公司 青島遼甯路一三三號、徐州支公司 徐州崇文路四號、濰坊辦事處 濰縣南關大馬路一八號、青州聯運站 青州車站朝陽街、青州石臼所聯運站 石臼所西門外大街二號、烟台辦事處 烟台山東區大馬路、龍口聯運站 龍口福善里、石島聯運站 石島交通街、威海聯運站 威海新威街、沙河聯運站 沙河和平街、兗州辦事處 兗州新東門外一官子街二號、濟甯聯運站 濟甯小關口二號、德州辦事處 德州車站四八號、羊角甸聯運站 羊角甸市、新海辦事處 新浦解放路一七〇號、連雲港聯運站 連雲港勝利路一八號、新安鎮聯運站 新安鎮街、淄博聯運辦事處 張應興元街一〇號、賈汪聯運辦事處 山東賈汪、棗莊聯運站 山東臨城、滕縣聯運站 滕縣車站下大同街四三號、禹城聯運站

皖南區

國營華東聯運公司皖南分公司 蕪湖北交路二四四號、屯溪辦事處 屯溪交通路四九號、涇縣聯運站 涇縣大成街二六號、宣城聯運站 宣城西門大街、歙縣聯運站 歙縣城外車站、祁門聯運站 祁門車站、河瀝溪聯運站 河瀝溪鎮西馬路七三號、裕溪口轉運站 裕溪口沿河街一一〇號、浮縣聯運站 浮縣車站

皖北區

營華東聯運公司皖北分公司 合肥大東門外尙武街四九號、蚌埠支公司 蚌埠青年街五五號、正陽支公司 正陽關北門內、巢湖支公司 巢縣東門外、六安辦事處 六安小東門內、界首集辦事處 界首集、阜陽辦事處 阜陽解放大街、淮南辦事處 淮南大龍崗縣明村、舒城聯運站 舒城小東門外

浙江省

國營華東聯運公司浙江分公司 杭州中山路一四八號、甯波支公司 甯波江北岸外馬路三四號、溫州支公司 溫州行前街一二號、南星橋辦事處 杭州南星橋三廊廟、拱宸橋辦事處 杭州湖墅明真宮五〇號、湖州辦事處 吳興南街二三號、嘉興辦事處 嘉興洋關街五九號、臨浦辦事處 肖山臨浦航務局、蘭溪辦事處 蘭溪航務局、麗水辦事處 麗水大水路城樓、舟山辦事處 定海沈家門招商局、金華辦事處 金華交通公司辦事處、衢州辦事處 衢州交通公司衢州站內、江山辦事處 江山交通公司辦事處、臨海辦事處、平湖聯運站 平湖航務局管理所、餘姚聯運站 餘姚交通公司餘姚站內、海門聯運站 臨海海門航務局管理所、浦城聯運站 福建浦城交通公司、乍浦聯運站 乍浦北灘頭七號、餘杭聯運站 餘姚安東路五八號、富陽聯運站 富陽大橋頭航務局、桐廬聯運站 桐廬航務局、紹興聯運站 紹興上大路五五號、曹娥聯運站 紹興曹娥航務局、嵊縣聯運站、港口聯運站

福建省

國營華東聯運公司福州分公司 福州烏山路三一號、上饒辦事處 上饒解放路九號、南平辦事處 南平汽車站、泉州辦事處 泉州汽車站、浙江聯運站 浙江汽車站、廈門聯運站 廈門廈禾路八三號、漳州聯運站 漳州汽車站三尾路三二五號、建甌聯運站 建甌汽車站建甌水西八二號、國營北京

汽車運輸公司 北京和平門外虎坊橋四五號、北京建華轉運站 北京前門外五牌樓路車肉市三號、國
 營江西南省運輸公司 南昌陽明路六號、上饒分公司 上饒上路八八號、國營廣東省運輸公司 廣州越
 秀南路東園橫路一號、北江區分公司 曲江風度中路一四五號、西江區分公司 肇慶江濠路九九號、
 興梅區分公司 興甯興田路一九五號、河南省公路運輸公司 鄭州興隆街三七號、鄭州聯運站 鄭州
 敦睦里一·二號、開封聯運站 開封市新門關街二·六號、洛陽聯運站 洛陽西關新馬路、山東省交
 通運輸公司 太原南門口首義街皇華館二號、太原轉運站 東華館二號、汾陽轉運站 西街、運城轉
 運站 東大街一〇五號、國營湖南省運輸公司 長沙西湖橋二號、常德分公司 常德南岸汽車站、衡
 陽分公司 衡陽大西門外西站路十七號、國營石家莊汽車運輸公司 石家莊中山路八十五號、石家莊
 轉運棧 石家莊道岔街五號、高邑轉運棧 高邑縣西關車站、國營邯鄲汽車運輸公司 邯鄲鎮焦窰街
 南、建華轉道貨棧 邯鄲鎮和平中大街西路、
 國營河北省運輸公司 保定市穿行樓南街副四
 十五號、天津分公司 天津區六安路二七一號
 、衡水分公司 辛集鎮、保定分公司 保定市
 西關、國營察哈爾省汽車運輸公司 張家口宣
 化大街二四號、國營平原省運輸公司 新鄉自
 由路三四號、國營長站汽車運輸公司 河北省
 涉縣南關街、焦作轉運站 平原省焦作工礦

大明紡織染股份有限公司

(自紡) (自織) (自染)

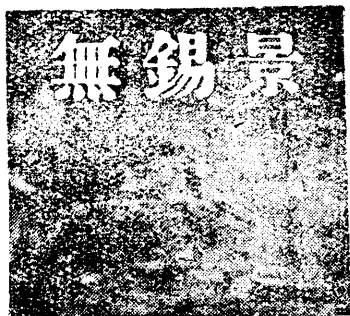
◁ 註冊商標 ▷

彩大 象 猴 正大光明
 虹明 船 戲
 島 明 船 戲

◁ 榮譽出品 ▷

支 布 布 布 紋 紋 其 呢 各
 棉 細 粗 疋 疋 斜 下 色
 各 各 各 各 各 各 各 各

廠 址	武進	縣重慶	丁北	環嶺	電話	842
	四川	重慶	北	嶺	電話	7352
辦事處	常州	西	里	九〇號	電報掛號	2494
	上海	北京	東	路一三七號	電報掛號	11871
	重慶	道門口	三八號	特一號	電報掛號	3029
	重慶	道門口	三八號	特一號	電報掛號	3029



蘇南城

鄉交流物

產展覽會

，在這景

色宜人的

無錫舉行

，觀衆們

不但可以

看到蘇南

的全部土

特產，還

可以欣賞

無錫的風

景，這是一

舉二得的事

，除在

「物產會」

可以購到全

國的土特產

● 惠山 ●

山」。

整個下午可以安排在遊「惠

從大會會場到「惠山」，乘人力車，祇須三

十分鐘便可到達，要不，迎着明暖的太陽，安步

當車，順着「五里街」，走到惠山也至多四、五

十分鐘便到「山門」，不進「山門」往右百步是

「寄暢園」，園內古木長松，池水澄澈，在園的

南角有一堆斷石殘碑，這是那個荒淫無恥，享樂

又無聊的清朝「乾隆皇帝」留下的所謂「御碑」

，曾經爲一班「雅人名士」所「吟詠歌頌」過。

「寄暢園」是惠山除了「二泉亭」之外第二個喝

茶的處所，因此園內有好幾個茶座。

「二泉亭」在山門裏三百步的樣子，到這裏

喝「天下第一泉」的泉水是遊惠山的第一目標，

往右是「黃公澗」，假如湊巧，適當春雨之後，

這裏澗水奔騰，沖激澎湃，是惠山一大景緻。遊

惠山不應忘了「泥人」，走進山門，兩旁都是泥

人店，其實這裏的「泥人」大多已被「石膏人」

所替代，種類繁多教人美不勝收，您可隨意挑選

！惠山還有樣特產「金剛肚臍」，這是一種油與

可以欣賞無錫的風景，這是一舉二得的事，除在「物產會」可以購到全國的土特產之外，還可以帶一些這裏——無錫的土特產泥人，肉骨頭，油麵筋回去，這樣就可以說「不虛此行」。

您——外來的參觀者！也許是第一次來無錫，人生地不熟，那末我們告訴您全部游程。

你遊無錫至少要有二天工夫，第一日儘上午時間參觀完畢物產展覽會後，不妨就在大會食堂裏進餐。

麵粉混合製成的餅點，因為是「特產」，可以買一點嚐一嚐，惠山旁邊那個矮山，便是錫山，山頂上的寶塔叫龍光塔，無錫的名字還是跟着錫山而來的呢！

第一天的遊程，在惠山回來已够累了，好好休息一晚，第二天可遊覽太湖勝景。

若是同伴不多，雇專輪不合算，那末理想的是上午九時搭乘工運橋下的遊覽專輪或西門的德新橋每隔二小時開的專班汽車，再不，可乘人力車。

• 蠡園 •

最合理的遊程，要先到「蠡園」！蠡園正巧在五里湖邊上，本是王姓的私人花園；西洋庭園格局，滲雜着中、西式的樓台建築，春天剛是「百花齊放」的季節，園內一片錦綉，配着三面臨水，對湖山的景色您將有第一步的傾倒。「蠡園」旁邊的「漁莊」，頗具庭園之美，假山尤有玲瓏剔透，不讓於蘇州獅子林。

• 寶界橋 •

從這裏出來，上車再赴鼇頭渚，公路繞山沿湖而行

，左面是山，右面是湖，中途就是橫跨五里湖長凡一千五百尺，有六十環洞的「寶界橋」。汽車行了二十分鐘，劈面一座有「橫雲山莊」四個大字的牌坊，進了這門便是「鼇頭渚」了。

• 鼇頭渚 •

「鼇頭渚」大半個身子伸出在太湖中，很像一只大

鼈，「鼇頭渚」的命名來由便在這裏；鼇頭上一個燈塔，在塔頂遠望湖上那股烟波浩翰，極目望不到個邊際，太湖的氣魄到了這時才容易領略。

「鼇頭渚」在幾個名勝中是突出的一個，遊「鼇頭渚」將要費較多的時間，循山路而上，依次經過「澄瀾堂」、「未央館」；「飛雲閣」，「廣福寺」，以至到最高處「七十二峯山館」，每處有每處的景緻，走進「廣福寺」老方丈會捧出「嵯鳥蛋」「鐵鞭」「二樣」「寶貝」請您欣賞。站立「七十二峯山館」的「萬方樓」上，居高臨下，平眺太湖，遠山渺茫，風帆片片，俯聽水濤拍拍聲，這裏是「鼇頭渚」最高處，也是風景最勝之處。

一般遊人不大注意到「鼇頭渚」後山，其實

這裏還有一個去處「鄭家花園」，因抗戰受到日寇騷擾，花園沒有佈置完成，但是曲徑通幽還是有他的另一番情趣的。

鼇頭渚沿湖更是個好地方，淺灘濯足，使人疲勞頓忘，不要忙！就在「橫雲」石壁旁有一處石上刻着字說是明人高攀龍濯足處，可證這裏濯足情趣早就被人發現了。

在「鼇頭渚」至少得花上二個鐘頭，因此，遊覽完畢該是中飯時間，遊太湖該吃太湖水產魚蝦！名聞各地的「太湖白魚」，準有供應；還有清水蝦也是特產之一，照說該吃「槍蝦」，也許有人不慣吃這種到嘴裏還在跳呀跳的鮮蝦，那末一盆油爆蝦也很够味了。

● 梅園

「梅園」，安排在遊程中最後一個，從「鼇頭渚」須擺渡過來，順便可以一遊江南大學與管社山，萬頃堂，這裏過去祇二、三里路便到了「梅園」。

「梅園」整個建築順着一個小山而成，園中遍植梅花，這裏也有吃茶處，那是「誦幽堂」，全部是楠木建成，因此本地人都叫他楠木廳，再

後面是「招鶴亭」，「小羅浮」，那個塔叫「念劬塔」；登塔四望，心曠神怡，在「鼇頭渚」看太湖是靠近着看，在這裏遠望太湖那又是一番情趣。

「梅園」本是榮家私園，抗戰時頗受日寇蹂躪，現在經大加修理已逐步地在恢復舊時容貌。若是時間還早，沿途中還可去看看偏處青山灣的「東大地」，這裏地處僻靜，一般人是極少注意到這裏的。

● 崇安寺

這樣回來，進城還不會晚，「崇安寺」是必到之地，「崇安寺」本是唐代的一座大寺院，現在存下的祇有一座「大雄寶殿」，「崇安寺」成了像蘇州「玄妙觀」，上海「城隍廟」那樣的吃食攤林立的處所了。

無錫「公園」緊靠着「崇安寺」，解放後「公園」新造大門，園內大加整理，若是您三年前來過這裏，如今一看會不認得它的了，最近「公園」還正在擴大範圍。

● 土特產

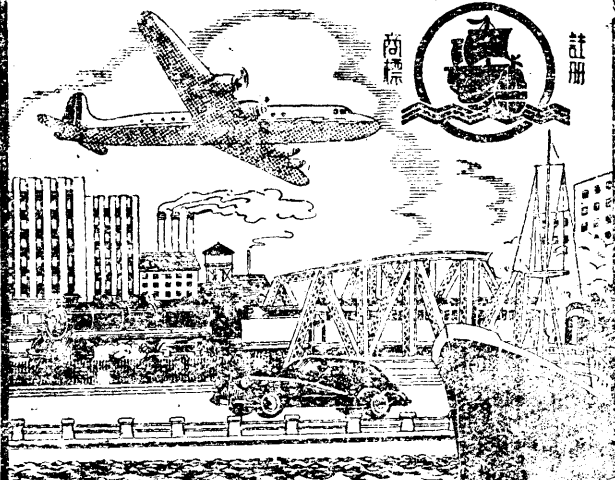
二天遊程讓您把無錫幾個主要風景區遊覽盡興，一

般慣例，這裏的土特產總要帶點回去的，泥人已
 經昨天在惠山買了，若是沒有，那末城裏儘多。
 這種店家可以滿足您的需要的，您更不會忘掉的
 是：「肉骨頭」
 「油麵筋」，
 大會裏也會出售
 的。

遊覽無錫花
 了二天工夫，請
 想想！無錫給了
 您些什麼？不但
 ：暢遊了「太湖
 」，「鼇頭渚」
 ，「梅園」，「
 蠡園」，「惠山
 」，「崇安寺」
 ……吃到了「太
 湖白魚」，「活
 跳鮮蝦」，「肉
 骨頭」，而且還

帶回了「泥人」、「油麵筋」；此外還有更大的
 收穫呢！那就是參觀了「蘇南區域鄉交流物產展
 覽會」。

帆船牌油漆



快調防銹水 快調防銹水 快調防銹水
 快調防銹水 快調防銹水 快調防銹水
 快調防銹水 快調防銹水 快調防銹水
 快調防銹水 快調防銹水 快調防銹水

色澤鮮艷·品質超羣·堅牢耐久·興勝船來

上海萬里造漆廠出品

總發行所：上海廣東路四五一號電話二九二五三
 分發行所：南京路四號電話二一三二
 全國各大洋行均有出售



無錫市的交通

陸路，現有「無錫市民營汽車聯營處」木炭小汽車行駛，站設西門德新橋，上午九時每隔二小時一班，下午三時為止。

水路，三和輪船局遊覽專輪，上午九時在大洋橋開出，在大橋下西城門停靠，遊覽蠶園、漁莊、蠶頭渚、梅園數處，下午四時正返，票價每人一五〇〇元。

包遊覽快輪

甲級：海光，嘉利，榮發，鳳凰等四艘。

乙級：皇后等四艘

丙級：永源等七艘

丁級：漢昌等四艘

無錫人力車價目表

火車站——梅園
勝利門——梅園
西門——梅園

七，〇〇〇元
六，〇〇〇元
五，〇〇〇元

火車站——小箕山
勝利門——小箕山
西門——小箕山
火車站——蠶頭渚
勝利門——蠶頭渚
西門——蠶頭渚
火車站——蠶園
勝利門——蠶園
西門——蠶園
火車站——長橋
勝利門——長橋
西門——長橋

八，五〇〇元
七，五〇〇元
六，五〇〇元
一，二〇〇元
一，〇〇〇元
一，〇〇〇元
一，〇〇〇元
六，〇〇〇元
五，〇〇〇元
八，五〇〇元
七，五〇〇元
六，五〇〇元

江南汽車公司無錫辦事處行車時刻表

無錫 ————— 溧陽 (100公里)

上午 ————— 6.30

————— 11.00

下午 ————— 2.00

無錫 ————— 宜興 (64公里)

上午 ————— 6.30

————— 9.00

————— 11.00

下午 ————— 2.00

————— 4.00

溧陽 ————— 無錫

上午 ————— 7.00

————— 9.00

下午 ————— 1.30

溧陽 ————— 常州 常州 ————— 溧陽 (92公里)

上午 ——— 7.00

上午 ——— 8.00

下午 ——— 1.00

下午 ——— 2.00

宜興 ————— 無錫 (64公里)

上午 ————— 7.00

————— 8.30

————— 11.00

下午 ————— 1.30

————— 3.00

小汽車遊覽班車

時刻表

上午

7 時

9 時

11 時

下午

1 時

3 時

5 時

到 達 地 點

蠡園

梅園

蠡頭

寶界橋

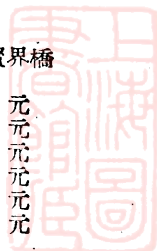
價目表

無錫

——— 蠡園
 ——— 寶界橋
 ——— 蠡頭
 ——— 夏中
 ——— 梅

頭 界 家
 渚 橋 園 邊 橋 園

6 0 0 0 元
 4 4 0 0 元
 3 6 0 0 元
 2 8 0 0 元
 2 0 0 0 元
 4 0 0 0 元



無錫的旅館

旅館牌號	地址	電話
中國飯店	通運路漢昌路轉角	一五八六
泰山飯店	車站路八號	一三七〇
惠中旅社	通運路一一八號	五〇二
京滬飯店	通運路一〇四號	七三一
大中華飯店	車站路三〇號	五〇三
中南飯店	通運路一〇〇號	三五二
公園飯店	公園路七號	一三七
東方花園飯店	通匯橋路二三號	二二〇
太平洋飯店	交際路三號	四〇五
南洋飯店	通運路有惠里二號	五三四
天然合記飯店	通運路孟淵弄一號	一六三七
北塘大旅社	北塘街混堂弄	二九〇轉
大江南飯店	萬前路十四號	無
金城旅社	光復路壽康里三三號	無
大陸飯店	萬前路八號	無
月宮飯店	萬前路三四號	無
新都飯店	通運路長康里	五九三
北京飯店	萬前路三六號	一六二四
金門飯店	崇安寺五〇號	九九三
東方永記旅社	通運路孟淵弄六號	



無錫的菜館

牌號

詳細地址

牌號

詳細地址

迎賓樓

觀前街八六號

宴賓樓

通運路一二一號

迎春園

觀前街六六號

四時新

通運路一四六號

霄隆興

觀前街八一號

和興館

通匯橋東首四六號

鴻鑫園

觀前街九一號

聚鑫園仁記

南長街一九〇號

喜臨飯店

東大街八號

李麟記

南上塘街一一二號

友記快活林

盛巷五號

聚豐園

環城路二二號

楊添興

前太平巷八二號

天天飯店

北吊橋遊弄一號

小景至

前太平巷九四號

過永興

筮斗弄一六號

馬復興

漢昌路一三號

美華樓

壇頭弄一八號

中國酒家

漢昌路三七號

楊順興

壇頭弄五九號

太湖廳

火車站路八號

王恆記

勝利街六號

工記和興館

火車站路四二號

三大元

勝利街七號

人和菜飯店

通運路一一一號

狀元樓

北塘街一七四號

北欽鑫

北塘街二八二號

協記正館鑫



滬甯線最新行車時刻表

(一九五一年四月廿五日起實行)

上 行

站名	144 滬錫 普客	24 滬常 快客	142 滬錫 普客	136 滬甯 普客	22 杭甯 直快	26 滬錫 快客	132 滬甯 普客	138 滬甯 普客	140 滬常 普客	134 滬甯 普客
上海	15.46	6.40	9.35	1.49	12.48	13.38	21.33	8.15	17.48	23.38
崑山	17.21	7.40	10.56	3.27	13.55	15.06	23.02	9.57	19.18	0.50
蘇州	18.13	8.27	11.53	4.24	14.29	15.40	23.38	11.01	20.04	1.38
無錫	19.26	9.13	13.24	5.31	15.14	16.31	0.43	12.28	21.15	2.26
常州		10.08		6.52	15.58		1.40	13.55	22.34	3.34
丹陽				8.08	16.46		2.36	15.12		4.57
鎮江				9.01	17.32		3.11	16.03		5.56
南京				11.20	18.45		5.09	18.08		7.46

下 行

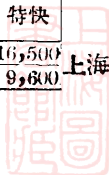
站名	25 錫滬 快客	143 錫滬 普客	23 常滬 快客	139 常滬 普客	131 甯滬 普客	21 甯杭 直快	133 甯滬 普客	137 甯滬 普客	135 甯滬 普客	141 錫滬 普客
南京					19.35	8.33	23.00	16.40	10.00	
鎮江					21.24	9.43	0.14	18.45	11.51	
丹陽					22.07	10.20	1.16	19.50	12.56	
常州			11.55	7.03	22.53	11.04	2.34	21.02	14.04	
無錫	20.27	17.28	12.45	8.09	23.51	11.49	3.42	22.12	15.18	14.21
蘇州	21.15	18.09	13.30	9.25	0.38	12.34	4.29	23.29	16.50	15.33
崑山	22.11	19.21	14.26	10.33	1.22	13.16	5.34	0.21	17.57	16.43
上海	23.04	20.46	15.22	12.10	2.23	14.06	7.05	1.24	19.38	18.19

上海鐵路管理局

滬甯線簡明客票價目表

一九五一年二月一日起實行

站名	座席	南 京		鎮 江		丹 陽		常 州		無 錫		蘇 州		崑 山		上海	
		普通	特快	普通	特快	普通	特快	普通	特快	普通	特快	普通	特快				
鎮江	軟	19,200	21,900														
	硬	9,600	12,300														
丹陽	軟	27,400	30,100	8,400	11,100												
	硬	13,700	16,400	4,200	6,900	普通	特快	常 州									
常州	軟	41,000	46,500	21,800	24,500	13,800	16,500										
	硬	20,500	26,000	10,900	13,600	6,900	9,600	普通	特快	無 錫							
無錫	軟	49,200	54,700	30,200	35,700	21,800	24,500	11,000	13,700								
	硬	24,600	30,100	15,100	20,600	10,900	13,600	5,500	8,200	普通	特快	蘇 州					
蘇州	軟	61,500	69,700	43,600	49,100	35,600	41,100	21,800	24,500	11,000	13,700						
	硬	30,900	38,800	21,800	27,300	17,800	23,300	10,900	13,600	5,500	8,200	普通	特快	崑 山			
崑山	軟	69,400	77,300	52,000	57,500	43,600	49,100	32,800	38,300	21,800	24,500	11,000	13,700				
	硬	34,700	42,600	26,000	31,500	21,800	27,300	16,400	21,900	10,900	13,600	5,500	8,200	普通	特快		
上海	軟	81,600	92,000	64,400	72,300	57,600	64,900	46,600	52,100	35,600	41,100	24,800	27,500	13,800	16,500		
	硬	10,800	12,300	8,200	9,600	7,500	8,900	6,900	8,300	5,500	6,900	4,400	5,800	3,800	4,600		



—慶★祝—

蘇南區域鄉交流物產展覽會

勝利開幕



密切城鄉關係

擴展物資交流

無錫市工商業聯合會籌備委員會敬賀

地址：無錫七尺場

電話：七〇五號



蘇南區城鄉交流物產展覽會

三三三三三三三三三三
三三三三三三三三三三
三三三三三三三三三三
三三三三三三三三三三

加 強 經 濟 建 設

充 實 國 防 力 量

無錫市全體工業同業公會籌備委員會敬賀

慶

祝

蘇南區城鄉交流物產展覽會

勝

利

開

幕

面向工農

面向生產

發展交流

繁榮經濟

無錫市全體商業同業公會籌備委員會敬賀

大中麵粉廠
機製潔白麵粉
商標

★ ★ ★ ★ ★

大中牌
和合牌

成餘麵粉廠
機製潔白麵粉
商★標

★ ★ ★ ★ ★

綠紅孔成
金金雀餘
錢錢牌牌

實業股份有限公司
民股
理
鼎泰麵粉廠
機製潔白麵粉
商★標

紅藍紅綠
綠綠多多無
多多福福敵

廠地：常州西門外
電話：中門路
辦事處：上海老北門
辦事處：資金路28號
電話：85932

總管理處：上海六合路
81號
電話：95589, 97923
辦事處：常州揚柳巷
電話：715, 807, 901
地址：武進戚墅堰
電話：1

總公司：上海江西路
574號3樓31室
電話：19256, 13902
辦事處：無錫北塘大街
36號
電話：1452
地址：常州博愛門外
電話：859, 790

常州市第一機器製造廠聯營所

地址常州西門懷德路105號 電話343 541 1021

產 品

農田灌溉機	木柴瓦斯發動機	軋花彈花機	摺布機
冷逆柴油引擎	軋豆榨油機	織布機	打包機
離心力抽水機	礱穀碾米機	筒子機	印刷機
礱糠瓦斯發動機	麵粉機	紆子機	鋸木機
		經紗機	搖麵機

本所參加工廠

萬成機器廠	益大機器廠	中新鐵工廠	新祥鑄鐵廠
求精機器廠	協大鐵工廠	振昌機器廠	合衆鑄鐵廠
駿達鐵工廠	華成鐵工廠	生新機器廠	
明達機器廠	永泰機器廠	鴻昌機器廠	

常州

△大盛綢布號▽

地址：北大街

△同康綢布號▽

地址：南大街

△經營北貨油炭貨鮮乾業務代客買賣▽

德裕源行 大西路二九一號 電話 三九三

聯誠友記行 中華路一三三號 電話 三九三

王雨記行 中華路九號 電話 三三三

高公記行 江邊馬路英又一號 電話 二〇三

薛良記行 江邊馬路英號 電話 〇三三

恒德仁號 姚一灣四號 電話 三六八

絲織商標
寬緊帶花排
漳花邊
絨絨經絨
絨條絨

敬請全國人民大力推廣
蘇州市織帶工業同業公會
蘇州市漳絨工業同業公會

★蘇州歷史名產★

吳江盛洋電機織物工業同業公會
會址：吳江盛澤鎮銀行街

蘇州市絲織工業同業公會
會址：蘇州祥符寺巷

全國人民大力推廣
絲綢館展出的各種綢緞織物 敬請

鎮江市行號

項目業務

經辦團體遊覽
解答旅行問訊
代辦貨運報關
代售車船客票

總行：南京江津南口陽港都安昌埠湖
分機：南鎮鎮天濟漢街香成西南蚌湖
支：蘇州錫京島州沙州慶陽明華州州
上：抗無北青徐長廣重貴昆金柳鄭

無錫分社 江陰巷六二號 電話 333 100
總社 上海四川中路四二〇號 電話 11110

中國旅行社

蘇州中南火柴廠出品

常州常熟湖州靖江各有代理處
無錫溧陽崑山和橋
中南牌火柴 根根可用
九寶牌火柴 品質優良

新中國工礦交通事業的專業銀行

交通銀行

業務範圍

- I 國家基本建設投資撥款的支付及監理
- II 管理公私合營企業中的公股發展國家資本主義經濟
- III 組織長期資金投入生產建設

無錫支行

地址：無錫市中山路四〇二號 電話：一六五九 一五三九

辦理蘇南區上列各項業務

大成紡織染股份有限公司

自紡 自織 自染 自印

主要出品

六	蝠	蝠	蝠	蝠	征	征	征	征	雙	鶴	金	金
球	球	鼎	鼎	鼎	東	東	東	東	董	鼎	八	蝠
棉	細	元	元	元	大	藍	絲	東	聚	絲	益	鼎
紗	布	布	斜	花	成	卡	光	府	寶	光	漂	漂
	布	布	布	布	藍	其	布	布	士	元	布	布
			嘸	花	安	布	網	布	林	布		

總管理處	上海河南中路521號	電話 97120	電報掛號23029號
辦事處	常州廟沿河9號	電話 243,903,694號	電報掛號3029
第一廠	常州大南門外	電話 11,12,83號	
第二廠	常州東門外	電話 21,1214號	
第三廠	常州東門外下塘	電話 307,958號	

司公印染織威豐恆

管理處：常州西瀛里六十五號
電話：四一五八

藏青 藍布 元布 花絨 印花嗶嘰 豔綢

鷹球商標



主要出品

納夫妥布 元斜 漂布 士林 灰斜

上海事務所：河南路五三一弄六號
電話：九一九八六
九五三二八

色褪不永

豔鮮彩色

廠膠橡泰成鄒錫無

五十七話電
八一〇一

里埤丁錫無址地

精製礮穀橡膠滾筒

★農村用

★工廠用

大小尺寸

各種齊備

貨品精良

堅固耐用

包用包換

歡迎訂購

常州梳篦

日不晒 風不吹
 經久耐用 下水不脫

永記老王大王昌梳篦號

常州南大街一六七號

眞老卜恒順梳篦號

常州篦箕巷號
 電話一〇二〇號

老太古元梳篦號

常州老西門口
 電話掛號五〇七一

老大王昌梳篦號

常州南大街一八〇號

汪義大梳篦號

常州南大街二〇七號

恒順祥梳篦號

常州西直街中市
 電話掛號一三二二
 電話掛號一八二三

合生篦箕聯營處

常州西門鎮橋灣一四號

陳潤昌梳篦號

常州西直街一七一號
 電話掛號七五一

同興恒梳篦號

常州臥龍橋灣七號
 電話掛號一八九四

岳源昌梳篦號

常州米市河九號
 電話掛號一四七一

都鑫泰梳篦號

常州西門鎮橋下二九四號

陳正興祥記篦箕號

常州西門鎮橋灣一四號

常州市場梳篦業聯合廣告

勳運產生大業農應需
丹陽牛市場
務服民農地各南蘇為誠竭

西臨春耕季節
嚮應土產交流
加強農民生產
調節耕畜供求
如蒙惠臨選購
各種牛隻俱全
接受委託代辦
保證顧客如願

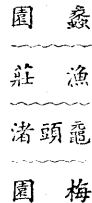
日等「六」「一」曆農逢每：期集市
場牛外門南陽丹：址地

局運輸和二

處務服覽遊區景風

為各地參觀代表服務

遊覽太湖風景區



特備大小汽艇數十艘 業務分有包售二種
班次：展覽期間每日上午六時卅分起至
十時卅分止連續開班當天來回
本局 第一服務站：西門河濱公園對面
第二服務站：展覽會場出口處
第三服務站：展覽會場出口處

同慶
染織廠股份有限公司

商標 出品
同童星飛 細斜坯嗶
慶楓鹿龍 布紋布岐
圖圖圖圖 各種色布

廠址第一廠 常州南門外廣化橋堍
電話 640
第二廠 常州東門外關河路
電話 3025
辦事處 常州西瀛里三十五號
電話 1141 89
上海事務所 上海漢口路同安里七號
電話 94405

南蘇
產特土鎮埭黃縣吳

夏布
麻線

經營處：吳縣黃埭鎮 恒和昌 潘發豐 三家專營
用途：涼爽輕久耐用
特點：適合工農階級
種類：本布八丈三種
白八丈三種
本色七丈二種
用途：編結漁網
特徵：細結均勻堅韌耐用
富有拉力價廉物美

啓會公業同業 布夏製埭黃 線織麻

蘇南企業公司——中華釀造廠

出品昇龍牌醬油

抱定薄利多銷
品味精良鮮美

總公司 無錫北塘五六號
電話 六七八九〇
營業部 無錫江陰巷一五〇路
廠設 常州武二二三
電話 二二二三

營養價值甚高
黃豆小麥釀造

◀ 電話接洽 不收送力 ▶

上海永星化學工業公司出品

工業油酸：

用途：複寫紙廠，油漆廠，皂廠，油

脂肪酸：

用途：皂燭廠，製革廠，鞋油廠。

三壓司的令：

用途：化糖品廠，橡膠廠，複寫紙

甘油：

用途：牙膏廠，製藥廠，印刷廠，捲烟廠，油墨廠。

星牌肥皂：

不縮不潮
經久耐用

地址 上海河南路八〇三號 電話 二五〇九一 七七二三一

慶祝蘇南區城鄉交物流產展覽會開幕

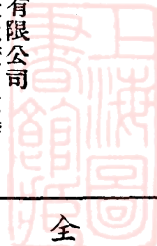
廣為，產生力勞！村農向面，產生業工
！品業工的要需所民農大

蘇南棉紡織工會同業公會籌備委員會敬賀

泰昌紡織廠
 公營大豐紗廠
 泰豐紡織廠
 安泰紡織工業社
 惠民農村工業社
 永豐紗廠股份有限公司
 嘉新紡織廠
 元生紡織廠
 川沙紡織廠
 新毅紗廠
 蘇州原康紡織廠
 蘇南公營丹陽紗廠
 大成紡織染公司
 安達紡織染公司
 申新第三紡織廠
 蘇綸紡織印染公司
 民豐紗廠
 福滄實業股份有限公司
 紗廠
 協豐紡織有限公司
 海麟紡織廠
 振興紡織廠
 大新紗廠股份有限公司
 公泰紡織染廠
 永福紗廠
 家庭紗廠
 久豐紗廠
 利民紡織廠
 大東紗廠

勤業員工合作紗廠
 泰新紡織廠
 長安工業社
 裕大工業社
 大東紗廠
 虞山紡織公司
 同仁紡織廠
 永嘉紗廠股份有限公司
 常州新毅紡織生產自救委員會
 大福紡織股份有限公司
 蘇州實業社蘇州蘇州
 天元麻業社
 天新紡織股份有限公司
 大成紡織染公司第一廠
 慶豐紡織印染整理公司錫廠
 麗新紡織印染整理公司錫廠
 利泰紡織廠
 嘉豐紡織整染股份有限公司
 華康紡織公司
 益民紡織股份有限公司
 茂新紗廠
 民生紡織股份有限公司
 華豐紡織股份有限公司
 懋新紡織廠
 琴通紗廠
 承源紗廠
 同新紗廠
 同義紡織廠

賀 敬 體 全



常 州 市

綢 布 呢 絨 業 同 業 公 會 籌 備 會 員

為 大 眾 服 務 宗 旨

大 方 綢 布 號

地 址：南 大 街

卜 源 興 綢 布 號

地 址：南 大 街

九 福 綢 布 號

地 址：南 大 街

大 昌 祥 綢 布 號

地 址：南 大 街

天 泰 綢 布 號

地 址：北 大 街

同 福 綢 布 號

地 址：南 大 街

仁 和 綢 布 號

地 址：南 大 街

公 平 綢 布 號

地 址：西 直 街

華 龍 綢 布 號

地 址：南 大 街

瑞 豐 泰 綢 布 號

地 址：南 大 街

抱 薄 利 多 賣 主 義

綢 花 定 綉

緞 式 價 賜

呢 齊 克 惠

絨 全 己 願

各 應 服 竭

廠 有 務 誠

棉 盡 週 歡

布 有 到 迎



厚生製造機器廠

製造廠：華東區蘇南常州市西門外鎮橋

電話：一〇三六 電報掛號：〇六二四

辦事廠：上海北京東路三五六號國華大樓
四〇四室

電話：九四九九六

產品一覽

華東工業部監製：

20匹 24匹 30匹 45匹 柴油煤氣兩用引擎

農田灌溉用：

6吋 8吋 9吋 10吋 11吋 12吋 離心力抽水機

農村建設用：

螺旋推進式小型榨油機

棉織品加工機：

電	動	織	布	機	括	絨	機
熱	筒	式	漿	紗	布	足	商
高	速	熱	空	氣	式	碼	布
筒	絞	子	子	車	油	泵	打
經	子	紗	車	車	刷	布	包
					面	提	花

欲知詳情，請向蘇南區城鄉交流物產展覽會機械館本廠產品陳列處洽，或逕函本廠垂詢。

★香醋是鎮江有名的特產！

恆順醬醋廠

是鎮江的百年老店！

是製造香醋的專家！

鎮江恆順醬醋廠

特製品

各式醬菜 佐餐佳品
全國馳名 蝦子醬油
鮮美可口 調和百味

江南汽車公司無錫線區辦事處

★錫宜深線★

由無錫經 梅楊園雲潘黃漕黃和紀
 壩家堰石 亭
 園灣江橋橋橋橋橋橋
天宜陳宜徐潘鳳深
主 坊豐 家 (全程100公里)
堂興 橋舍壩台陽

★業務概況★

對號直達，全程行駛四小時，確
保準時到達，安全，舒適，平穩。
鐵路聯運，時間啣接，團體包車
，郊區遊覽車，另有優待辦法。
◁無錫總站：電話499號接洽▷
- ◁辦 事 處▷
電話：1114 地點：車站路

家一此只店老首起

話電 州蘇
一六三 村香稻 街前觀

自製土產食品

奶油瓜子 精美糖果 青鹽密饅
松子楂糕 各種糕餅 茶食細點
燻魚野鴨 蝦子醬油 鮮猪肉鬆
果汁牛肉 透味楓魚 中秋月餅
葷素年糕 各種齊備 歡迎惠顧

認明禾字商標

上海商業儲蓄銀行

無錫分行

地址：江陰巷六十二號 電話：1095 1453

慶祝

蘇南區城鄉交流
物產展覽會開幕

本行辦理

各種存款匯款
進口出口押滙
★ 利優本穩手續簡便
促進土特產的交流

★ 店老首起冊註府政 ★

州蘇

采芝齋

繁榮城鄉經濟

活潑土產交流

蘇州土產
糖果瓜子
全國郵局
均可接洽
托購簡便
享有優待

蘇州觀前街 店址
電話 三八八 號掛報電 六四八六

紅葉企業公司陶業廠



出 品

- | | | | | | |
|---------|---------|--------|--------|--------|--------|
| 高壓油開關套管 | 高壓變壓器套管 | 高壓懸式瓷瓶 | 高壓針式瓷瓶 | 電報電訊瓷瓶 | 高壓支柱瓷瓶 |
|---------|---------|--------|--------|--------|--------|

辦事處：上海廣東路 175 號
 廠址：滬甯線滬寧關

電話掛號 17678 號
 電報掛號 10808 號
 電話掛號 10 號
 電報掛號 7118 號

常州市溥利仁油餅廠

★ 主 要 商 品 ★

肥字四牌餅	禾字五牌餅	常州肥字中餅	溥利仁小餅	棉豆油	清油
-------	-------	--------	-------	-----	----

★ 出品精良 ★

★ 分斤標準 ★

發行所：常州市西倉街 32 號
 廠址：常州西倉街 32 號

電話掛號 61482 號
 電報掛號 3302 號

上海辦事處：延安路中匯大樓 333 號
 電話掛號 81563 號
 電報掛號 12842 號

蘇南常州市木業公會

地址：常州西門外懷德路

電話：1 1 5 2

會 員

永豐盛木行

常州西門外南河沿
電話 2 0 3 號

公盛木行

常州西門外西倉街
電話 1 0 3 0 號

徐正源木行

常州北門外中街
電話 1 2 5 號

義鑫泰木行

常州文在門外虹橋
電話 5 9 6 號

同誠泰木行

常州西門外南河沿
電話 9 8 號

鑫誠奎木行

常州西門外南河沿
電話 1 1 7 8 號

恆豐永木行

常州西門外三堡街
電話 1 1 3 5 號

振豐木行

常州西門外西直街
電話 9 4 3 號

生泰永木行

常州西門外懷德路
電話 8 2 5 號

乾豐泰木行

常州西門外臥龍橋灣
電話 3 8 5 號

復興恆木行

常州西門外南河沿
電話 3 9 1 號

天昌木行

常州北門外斗巷弄
電話 9 2 2 號

蘇南常州市

木業

自辦國產木材
供應建設需要

倉庫建築

交通電桿

水利工程

礦山撐木

城鄉房屋

各種用料

竭誠代客服務
歡迎外埠分銷

鎮江市鮮豬聯營處

提倡農村副業生產！

加強城鄉物產交流！

乳豬股	營業股	豬棧股
採辦新豬	議價標準	棧豬安全
任客選擇	委託代售	服務週到
收費低廉	交易公平	轉運便利

地址：江邊馬路五五號

電話：辦事處四七二 豬棧三九六 電報掛號三〇七六

社 工 化 油 機 興 元

◁ 精 煉 出 品 ▷

潤滑機油

香牛油

錠子油

國產火油

◁ 歡 迎 試 用 比 較 ▷

營業處：無錫北塘東街四三號
電話：五三〇轉電報〇〇四三號

通訊處：無錫三橋西首雙河尖
電話：三七五號

社址：無錫吳橋

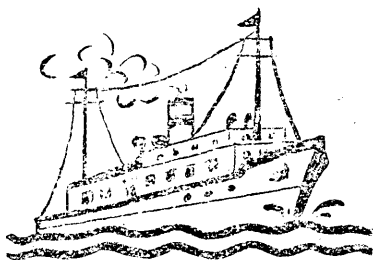


華東內河輪船公司

無錫分公司

抗美援朝 — 保家衛國

電話接洽委託 專人趨前候教
如蒙各界賜顧 謁誠週到服務
代辦押匯保險 手續敏捷簡便



聯運華東各地 保證安全穩速
採行薄利多運 客貨運輸兼營
繁榮城鄉經濟 發展物資交流

反對美帝武裝日本

地	址	無錫	西梁	溪	路	十	二	號
電	話	八	○	七				號
客	運	東	梁	溪	路	電	話	八
貨	運	工	運	橋	北	電	話	一
								二
								九



服務大會展覽物產交流城鄉南蘇接迎



祝

慶

蘇南區城鄉交物流產展覽大會

（幕）

（開）

（利）

（勝）

中國實業銀行

新華銀行

中國通商銀行

擴大城鄉互助

促進物資交流



祝 慶

蘇南區域鄉交流物產展覽會

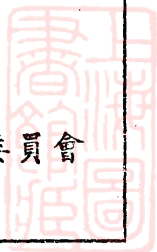
勝 利 開 幕

促 進 土 產 交 流

繁 榮 城 鄉 經 濟

無錫市全體手工業同業公會籌備委員會

敬 賀



奶味濃馥

育嬰滋補

高級全脂
康爾素
煉奶粉

兒童恩物
成人補品

到處有售

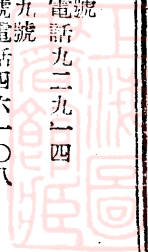
上海康爾素乳品廠出品

發行所：金陵東路二十八號
電話：四八五一
製造廠：徐家匯東路四二一號

慶祝蘇南區城鄉交流物產展覽會開幕

麗華毛巾廠	義昌永毛巾廠	達豐毛巾廠	南華毛巾廠	恆泰毛巾廠	百齡機毛巾廠	合成毛巾廠	友聯毛巾廠	六合毛巾廠	三益毛巾廠	大亞棉織社
麗字牌毛巾	金魚牌毛巾	烽房牌毛巾	玉兔牌毛巾	麻雀牌毛巾	黑人牌毛巾	雙手牌毛巾	狗頭牌毛巾	陀羅牌毛巾	三一牌毛巾	大亞牌商標

廠址：嘉定城內東大街	廠址：嘉定西大街二七六號	廠址：嘉定東門外潞橋鎮	廠址：嘉定南門外橫灤橋北首	廠址：嘉定南門內東大街	廠址：嘉定北門博虎街中	廠址：嘉定東門外大街	廠址：嘉定南門外橫灤橋北首	廠址：嘉定南門外橫灤橋北首	廠址：嘉定城中東下塘街四十九號	廠址：上海浙江中路四三〇號
發行所：上海金陵東路三〇〇弄五號	發行所：上海延安東路四一〇號	發行所：上海西藏南路嫩村十四號	發行所：上海廣西南路八四號	發行所：上海金陵東路一一二號	發行所：上海廣西南路八二號	發行所：上海金陵東路一四〇號	發行所：上海民國路七六〇號	發行所：上海民國路五八六號	發行所：上海海甯路九四二弄十號	發行所：上海浙江中路四三〇號
電話：八五九八五	電話：九七四〇九	電話：八九六九六	電話：八九六九六	電話：八二三八八	電話：八三九一四	電話：八二四七四	電話：八七六〇九	電話：八七三九八	電話：四六一〇八	電話：九二九一四

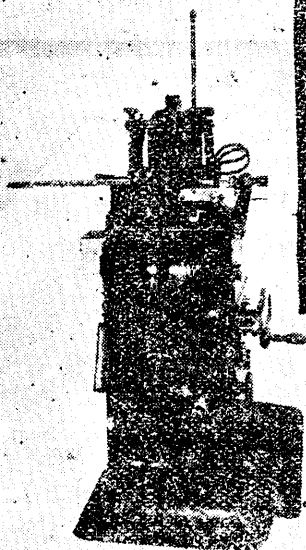




平天析分一之分萬 器儀



碼磅析分一之分萬 器儀



上海威海衛路四八八號

號十弄八八四路衛威海海上：址地

號 八 〇 五 一 六：話電

國來近主爲品來舶以素爐字澆器機即機字鑄動自造專廠本：明說
 功成造血心之年數費究研心悉故回挽謀須溢外卮漏於鑿入
 造構其迎歡所界刷印團範小大爲現廉尤目價良精質品且矣
 下如法用作工之人八七省可字鑄力電用使成製質鋼全完

- 字出可即內兒模裝模銅 (1)
- 盒字換掉即換掉版鋼 (2)
- 斷關可不內盒通水時字澆 (3)
- 開勿鉛無內鍋絲電用倘 (4)
- 速迅字出省減位地 (5)



品出司公煙興禾川國中



金山牌



無錫市針織業聯合廣告

廠名

商標

出品種類

廠

址

電話

正德襪廠

茶花牌

男女紗線毛襪

梁溪東路九號

三四六

天豐針織工業社

天鵝牌

男女紗線毛襪

西大街五一號

立新針織造廠

立鶴牌

男女紗線絲毛襪

露華街二五號

新生針織工業社

星生牌

男女紗線絲毛襪

西門外李巷十八號

裕豐針織工業社

金龍牌

男女紗線絲毛襪

中山路四五六號

無錫市針織業第一聯營處

力字牌

男女紗線絲毛襪

西門棚下街三七號

業勤針織工業社

英雄牌

球襪

青果巷六五號

萬象針織工業社

萬象牌

男女紗線絲毛襪

西門外魚行街三十五號

新光襪廠

雙圓牌

男女紗線絲毛襪

發行所中山路四六八號

二九六

新新久針織工業社

猩猩牌

紗線毛中人襪

長安橋橫浜口八號

晉豐針織工業社

金蜂牌

紗線球襪

後西溪十二號

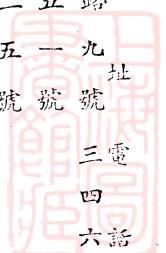
新華織造廠

雙飛機

男女線、毛、球、套襪

無錫後西溪六號

一七五三



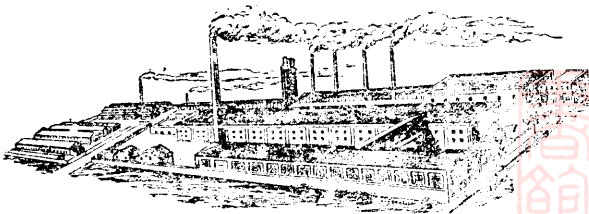
★ 報 曉 ★

報 日 型 小 一 唯 區 南 蘇

新 聞 正 確 翔 實
 小 品 生 動 活 潑
 銷 數 遍 達 蘇 南
 廣 告 效 力 宏 大

社 址 無 錫 市 觀 前 街 一 一 七 號
 電 話 三 一 七 號

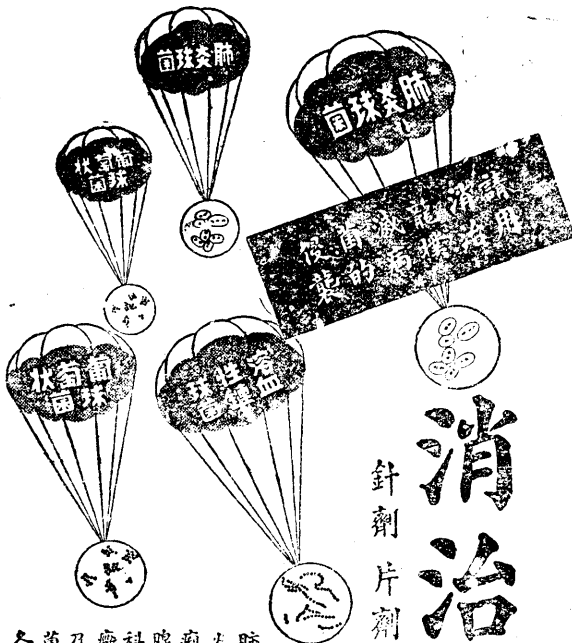
泰 食 品 公 司 康



各埠食品店都有經售

各大工廠合作社都有代售

梅 果 | 麵 包 | 點 心 | 罐 頭 | 糖 菜 | 餅 乾



消治龍

針劑片劑藥膏

適應症
 肺炎，腦膜炎，淋病，痢疾，扁桃腺炎，暨外科各症。如癰疽瘡癤，及由葡萄球菌所引起之各種病症。

均有出售

85799

製劑 嚙啞 消發



信誼化學製藥廠發行

國產新藥

佛慈
調經補血
當歸素

上海佛慈藥廠出品

上海西藏中路三九號

藥房均售



品質始終如一
中國福新煙公司

華東工業部經理處

★上海營業所★

經營項目

服務周到
品質精良

提倡國貨
自力更生

- 鑄冶工業品：鍍鋅鐵絲、元釘、竹節鋼、洋元、各種螺栓路礦器材、電訊鐵器。
- 機械工業品：萬能及工具磨床、1 2 馬力柴油引擎、6 呎齒輪車頭車床、螺絲攻鑽頭各式鉸刀各式銼刀、金屬鋸片、永久牌自行車、愛司牌星牌及綠星牌自行車鍊條、自行車小打氣筒。
- 電器工業品：電動機、變壓器、絕緣皮線、油開關、交換機、各式電話機、電燈泡、電子管、收音機、乾電池、絕緣子。
- 化學工業品：硫酸、鹽酸、漂白粉、三角皮帶、絕緣漆、布質層膠報、黃臘綢、紙質云母片、硫化元、猩紅基、直接藍、硫化碱、耐酸器材、耐火材料、化學藥品。
- 輕工業品：油漆、紅丹、黃丹、膠木粉、膠木製品、皂盒、口琴。

附設陳列所

歡迎參觀選購批評指教

地址：上海四川中路六〇號（四川路橋南堍）

電話：一〇〇六一、一一〇三〇 分機：二七二八、一七一七五

電報掛號：一四七二三

華東工業部上海製車廠

承久牌自來車

自
立
更
生

探用經上過接
等慎受進改斷不
原密各卓信譽
料檢界驗批
美物廉價進改斷不
全暢卓信譽
國銷著

提
倡
國
貨

六—一—五 電話 號七—二—路山塘海上 址廠
四〇八〇五

一六〇〇一 電話〇七六路中川四 海上址地 上海所業 上營
八廿七廿 〇三〇一 話(塊南橋路川四)
五七一一一

三二七四一號掛報電

華東工業部公私合營

新明星機器公司

精密準確

品質優良

自立更生

歡迎採用

六呎精密齒箱車頭車床

萬能油泵磨床

六角車床

油浸開關

吸鐵開關

國產自行車鏈條

愛司牌

藍星牌

綠星牌

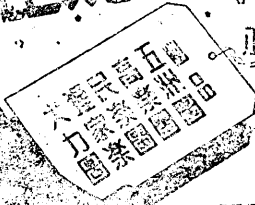
行銷索精
內國銷行
名威負精
精求益精
美物廉價

廠址：上海延安西路1590號 電話：21956, 23177.

上海營業所：上海四川中路670號
(四川路橋南塊)

電話：10061, 11030, 2717175
電報掛號：14723

益豐自來水

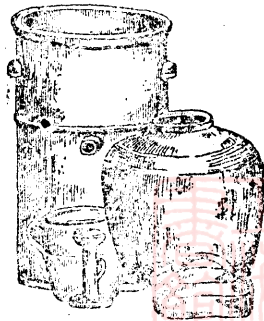


本廠出品名種布疋

色澤鮮艷
耐洗耐晒
品質優良
定價低廉

總發行所：上海江西路四三號
 分發行所：上海江西路四三號
 分發行所：上海江西路四三號
 分發行所：上海江西路四三號
 分發行所：上海江西路四三號

廣東省產自來水



總發行所：鎮山鎮
 分發行所：鎮山鎮
 分發行所：鎮山鎮
 分發行所：鎮山鎮
 分發行所：鎮山鎮



標商



册註

製精廠本

營兼

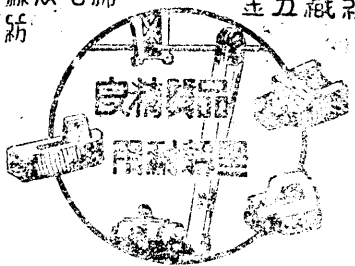
蘇絲毛棉

金五織紡

業工織紡

件皮用機

皮	潤	火	生	半	打	主要出品
圖	挾	小	熟	年	梭	
等	皮	皮	皮	皮	皮	
件	帶	任	結	帶	帶	



廠革皮革新

七四二一
號〇八四四九：話電
六〇一一

中路惠通東精德惠
號57里美仁路誠寧
南橋禧天內門商小
錫海五
州常

司公柴火華中大

廠昌榮江鎮

品出

柴火記為人老



話電
二一五號

江鎮：直地
岸西江新
號 壹



中國人民銀行蘇南分行

在大會特設臨時辦事處 為大會觀眾竭誠服務

辦理

埠際押匯

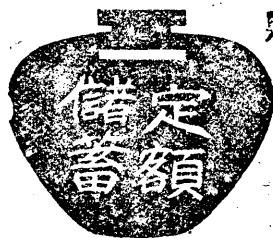
國內匯款



大力扶助土特產運銷
 解決資金週轉困難
 實現城鄉互助
 促進物資交流

中國人民銀行蘇南分行

舉辦



面額固定 保本保值 月月存儲 月月有獎 利息
 全城通免 手續簡便 月保 月存 月有

吳江縣平望鎮

醬油辣醬

著名土產
 又辣味芬芳
 價廉物美
 遠銷各地
 聯合吳寬大量供銷

請吸

紅三星

香煙

上海中美煙廠出品

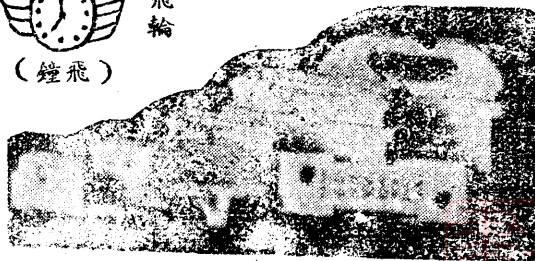
大光明電瓷工業社

商標



飛輪

(鐘飛)



專門製造：保險插鉛絲及各種電瓷器

兼製：紡織瓷器及一切陶瓷器 歡迎來樣定製

發行所：上海廈門路衍慶里5弄45號 電話：97570

製造廠：宜興縣城東區潛洛鄉

裝配部：上海浙江北路華興路131弄13號

中國人民保險公司

舉辦各種保險業務

保護人民祖國財產 扶助生產事業發展

促進城鄉物資交流 提高勞動人民福利

蘇南分公司

地址 無錫棋杆下二號 電話 一〇六九
一六一

面向工農
面向生產！
發展交流
繁榮經濟！

惠工鋸木廠



建築材料 初級材料

厚大徑綫 檢推檢 走梭板
薄小口樑光 底手箱
杉杉樺木 打膠 棕○板 串棕板
板方木杉 打手棒 布織料 布箱板
各國徑長杉 布織料 布織料
式產口短木 布織料 布織料
金松桐箱板 布織料 布織料
口板方木板 布織料 布織料

地址 常州市新市街46號

電話 五九〇號

无锡市航运管理局领导下的帆船运输典型机构

无锡市帆船运输联营社

发展
航运

促进
生产

繁荣
经济

城乡
运输

组织健全

保证负责

安全可靠
迅速受雇



地址：无锡市梁溪区... 电话：二八一





A541 212 0011 9595B

著名土產

清水梅皮
美味果酥
雞蛋麻餅
松子九糕
桂花糖荳

精製
出品

青浦朱家角

湯茂 和豐 張誠 張利 張萬 張記 天德 協興 方和 郭鼎 郭順 朱亦角 張順 湯祥 方德 方興 良友 同成 葛慶 葛和 張興 張素 堂正 堂興

茶業

聯合展覽大會大銷

上海銀行 同濟土產商店 金陵中路五四號

電話：80152
電話：84155



製精造細
潔清地極
富豐養營
美良育補



健兔奶糕

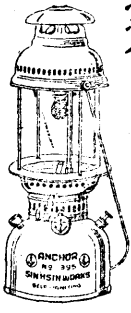
品出號泰陽三浦周

鐵錨牌
自動發火手提汽燈

品出廠設造廠新國中

燈後
風雨無妨
極便堅固
火力強大

各式汽燈
應有盡有


上海英大馬路二五號
電話：四三三二
上海北四川路一四號
電話：九四一

常州南洋百貨號

襪衫毛絨百貨★二樓批發部

地址：南大街一七九號 電話：七三九號

風行國外 遍及全球

蘇南嘉定縣著名手工業特產之一

黃草織品
麥桿

種類
 { 拖鞋 鞋子 書包 提包
 玩具 杯套 盆墊 煙盒
 花粉盒 旅行袋

——編織——藝術化——

——價格——大眾化——

花色新穎

定價低廉

人人歡迎

件件實用

大會

——特設——零售部——

(歡迎批發)

★蘇南嘉定縣土特產聯營處★

無錫縣蕩露鎮醬工場

採自 造自 銷自

為促進
鄉物資
交流而
努力

特產五香
醬油
大衆菜

請各界
試嘗
評批

通 信 處 蕩 露 鎮 醬 工 場

RCA

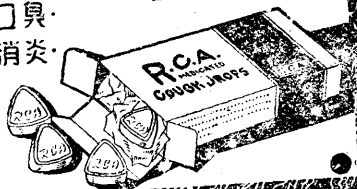
RCA
雅爾蓋慶

潤喉止咳糖

書約字311號

主治：傷風咳嗽·喉痛·口臭·
功能：潤喉止咳·防菌·消炎·

上海大明藥廠有限公司出品



大衆橡皮印刷廠

總廠

常州新街巷四號 電話三八四

承印



本廠

五彩商標
美術畫片
證券支票
文憑書籍
各種廣告
精美裝璜

交貨迅速 出品精良

分廠

真錫公園路四五一號 電話五二二



重工業之發展

重工業之發展與我國經濟之進步

重工業之發展與我國經濟之進步

重工業之發展，對於我國經濟之進步，具有極大之影響。目前我國之重工業，尚處於萌芽狀態，其生產力之薄弱，已為一般人所共知。然欲求我國經濟之進步，非先發展重工業不可。蓋重工業為一國經濟之基礎，其發展程度，直接關係於一國之富強與否。我國之重工業，自應由政府與民間共同努力，以期早日發展，而為我國經濟之進步，奠定堅實之基礎。

重工業之發展，對於我國經濟之進步，具有極大之影響。目前我國之重工業，尚處於萌芽狀態，其生產力之薄弱，已為一般人所共知。然欲求我國經濟之進步，非先發展重工業不可。蓋重工業為一國經濟之基礎，其發展程度，直接關係於一國之富強與否。我國之重工業，自應由政府與民間共同努力，以期早日發展，而為我國經濟之進步，奠定堅實之基礎。

重工業之發展，對於我國經濟之進步，具有極大之影響。目前我國之重工業，尚處於萌芽狀態，其生產力之薄弱，已為一般人所共知。然欲求我國經濟之進步，非先發展重工業不可。蓋重工業為一國經濟之基礎，其發展程度，直接關係於一國之富強與否。我國之重工業，自應由政府與民間共同努力，以期早日發展，而為我國經濟之進步，奠定堅實之基礎。

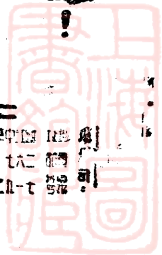
重工業之發展，對於我國經濟之進步，具有極大之影響。目前我國之重工業，尚處於萌芽狀態，其生產力之薄弱，已為一般人所共知。然欲求我國經濟之進步，非先發展重工業不可。蓋重工業為一國經濟之基礎，其發展程度，直接關係於一國之富強與否。我國之重工業，自應由政府與民間共同努力，以期早日發展，而為我國經濟之進步，奠定堅實之基礎。

重工業之發展，對於我國經濟之進步，具有極大之影響。目前我國之重工業，尚處於萌芽狀態，其生產力之薄弱，已為一般人所共知。然欲求我國經濟之進步，非先發展重工業不可。蓋重工業為一國經濟之基礎，其發展程度，直接關係於一國之富強與否。我國之重工業，自應由政府與民間共同努力，以期早日發展，而為我國經濟之進步，奠定堅實之基礎。

重工業之發展，對於我國經濟之進步，具有極大之影響。目前我國之重工業，尚處於萌芽狀態，其生產力之薄弱，已為一般人所共知。然欲求我國經濟之進步，非先發展重工業不可。蓋重工業為一國經濟之基礎，其發展程度，直接關係於一國之富強與否。我國之重工業，自應由政府與民間共同努力，以期早日發展，而為我國經濟之進步，奠定堅實之基礎。

重工業之發展，對於我國經濟之進步，具有極大之影響。目前我國之重工業，尚處於萌芽狀態，其生產力之薄弱，已為一般人所共知。然欲求我國經濟之進步，非先發展重工業不可。蓋重工業為一國經濟之基礎，其發展程度，直接關係於一國之富強與否。我國之重工業，自應由政府與民間共同努力，以期早日發展，而為我國經濟之進步，奠定堅實之基礎。

重工業之發展，對於我國經濟之進步，具有極大之影響。目前我國之重工業，尚處於萌芽狀態，其生產力之薄弱，已為一般人所共知。然欲求我國經濟之進步，非先發展重工業不可。蓋重工業為一國經濟之基礎，其發展程度，直接關係於一國之富強與否。我國之重工業，自應由政府與民間共同努力，以期早日發展，而為我國經濟之進步，奠定堅實之基礎。



重工業	發展	經濟	進步	影響	極大
目前	我國	重工業	尚處於	萌芽	狀態
其生產	力之薄	弱	已為一	般人所	共知
然欲求	我國經	濟之進	步	非先發	展重工
業不可	蓋重工	業為一	國經濟	之基礎	其發展
程度	直接關	係於一	國之富	強與否	我國之
重工業	自應由	政府與	民間共	同努力	以期早
日發展	而為我	國經濟	之進步	奠定堅	實之基
礎					

★★★★★★★★★★★★★★

慶祝蘇南區城鄉交流物產展覽會開幕

蘇南電業局



供應生產用電 繁榮鄉城經濟

電力生產 成本低廉 管理簡便 出品精良

局址	無錫市國通路二十一號	常州辦事處	常州市小營前二十七號
營業科	無錫市公園路三十二號	丹陽服務站	丹陽縣新北門
		鄉區服務站	無錫市開源鄉榮巷



比倫與無優之製品

雙錢牌

- 胎車種各
- 鞋套女男
- 鞋跑鞋球



品出廠膠橡華中文

行國國金

文華筆尖

品出廠造製筆鋼華文

八二八八一。話電 號四三路丘虎海上



你購買的土產品要運回去嗎？

可以找鐵路來給你運送

鐵路辦理貨物負責運輸

又快！又穩！又簡便！

★★

保 證

★★

1. 不會損失：

保證貨運安全，如有損失照價賠償。

2. 免得麻煩：

減輕貨主負擔，鐵路派有專人押送。

3. 手續簡便：

貨物交運以後，全程運輸完全負責。

——包——你——滿——意——

詳細辦法請向大會交通運輸館鐵路組詢問或向無錫站及其他各站貨運室詢問都會有滿意的答覆

國 營

蘇南土產公司

擴大土產交流 活潑城鄉經濟
公司運銷全國各地土特產商品

經營項目

<p>土特產： 毛竹，表芯紙，坑邊紙，蜂蜜，陶器，竹枝，竹帚帚，同由，</p>	<p>手工藝品： 黃草織品，羽毛扇，篋箕，蒲包，草繩，草包，草蓆，花邊，刺繡。</p>	<p>山南地貨： 紅糖，棗子，生仁，瓜子，粉絲，筍干，鹹魚，鹹肉，木耳，荔枝，榨菜，大頭菜，大蒜，洋蔥，蘿蔔干，蝦米，蛋品，各種水菓等等。</p>	<p>食油： 豆油，菜油，生油。</p>	<p>工業原料： 石膏，明礬，松香，麻皮。</p>	<p>農業肥料： 豆餅，菜餅，生餅，肥田粉。</p>
---	---	---	--------------------------	-------------------------------	--------------------------------

供應地點

錫——分公司 北塘門市部 · 三里橋門市部
電話：一四一〇 · 一四七五 · 一〇八七 電報：一三三九

松江——松江支公司暨

蘇州——蘇州支公司暨

常州——常州支公司暨

江鎮——江鎮江支公司暨

上海	嘉定	南匯	松江	金山	太倉	常熟	蘇州	無錫	常州	宜興	武進	溧陽	金壇	江陰	句容	高淳	溧水	丹陽	揚中	丹徒
辦事處	辦事處	辦事處	辦事處	辦事處	辦事處	辦事處	辦事處	辦事處	辦事處	辦事處	辦事處	辦事處	辦事處	辦事處	辦事處	辦事處	辦事處	辦事處	辦事處	辦事處