

欒洲 張喬棟 汀氏 輯著
散人
平陽 柯山 樵爛 謝
宣俠遜 評校

正校

竹

香



初集

象棋譜大全
二集第七種

中華書局印行

校正 竹香齋象戲譜

題詞

其一

璞存丁潤

識貴通變神稱知幾其用惟何取象于斯承螭解牛一技之巧智力所窮足以
喻道矧茲遊藝自寓心精靜參其理奚詡知兵公輸之攻墨子之拒八陣六花
披圖而遇

其二

懶雲徐雲路

石闌竹塢水雲莊茗椀爐香儘拚坐隱消長晝笑雞蟲得失爭忙底用圖成主
客祇教局內評量 機心久共海鷗忘作戲逢場萬花深處飛紅雨聽棋聲
院風涼試向人間賭墅等閑譜出無雙(調寄風入松)

其三

琢卿董國琛

竹香齋 初集 題詞

二

中華書局印行

戲從片紙判鴻溝自鬥心兵未肯休老譜儘留無限巧不妨含咀蔗梢頭
用心變幻入匪夷屈曲羊腸取徑危偷遇橘中人對局也應拍手歎新奇

竹香齋象棋譜序

原序一

原夫研幾洞理綠簡因以開符則象規形丹枰於焉麗馬刮孤虛之數運於無方窮衝破之機操諸有要某也識慙金篋偏喜和波品陋木狐謬思索隱爰採已經之故步再進竿頭聿翻未著之新圖如談席上側楸移去敲殘深院之檠清簟看來裊地竹檐之篆務俾途均歧別派適變通柳韞星斜儷荆山而散璞桂橫霞澹分漢水以懸珠冀垂藝圃之青併就專家之正櫟洲散人識

原序二

先君子壬申棄世牙籤萬卷閉置小樓凡篋衍所藏法書名畫展玩涕零服闋後編次家藏書目及鑑定真跡都爲一集以誌先人手澤之存所箸竹香齋戲譜雕版完好書林數請印行以公同好竊維初二兩刻久邀藝林鑑賞而

人精意所存尤在三集開雕既竣未及問世今率爾踵行恐滋疑誤用綴數語
於後殊失先人深自弢晦之心嗚呼進退存亡惟變不失其正屈伸羸縮精義
可以入神世有識者不以雜技少之是則先人之愜云爾時

嘉慶丁丑之歲仲春月上澣男景煦百拜謹識

竹香齋初集目錄

第一局	桂子香飄	第二局	海樹波平
第三局	空庭積翠	第四局	懸崖撒手
第五局	回馬金鎗	第六局	幽澗鳴泉
第七局	岐山走馬	第八局	溪複峯迴
第九局	江南春色	第十局	軒飛霞舉
第十一局	紫蓋西來	第十二局	霽晚孤吟
第十三局	金猊寶篆	第十四局	竹外橫枝
第十五局	蕭寺霜鐘	第十六局	柳營射獵
第十七局	震驚百里	第十八局	駿轡追風
第十九局	小五虎	第二十局	千盤華嶽
第二十一局	合彩曇花	第二十二局	河圖十五
第二十三局	平沙落雁	第二十四局	烏龍掉尾
第二十五局	塞斷陳倉	第二十六局	路到天台

象 棋 譜 大 全 二 集 第 七 種

竹香齋 初集 目錄

二

中華書局印行

第二十七局	轅門樹幟	第二十八局	六卿祖餞
第二十九局	曲徑委紅	第三十局	虎帳高懸
第三十一局	出凡跨鶴	第三十二局	暗度崑崙
第三十三局	剛柔並用	第三十四局	隔窗望月
第三十五局	鶯鳴求友	第三十六局	踏雪尋梅
第三十七局	遠水征帆	第三十八局	誤入桃源
第三十九局	仇池小有	第四十局	離鈎半尺
第四十一局	霸橋飛絮	第四十二局	三老五更
第四十三局	順送襄江	第四十四局	埋塵斷劍
第四十五局	風雲際會	第四十六局	醉按紅牙
第四十七局	乘槎泛海	第四十八局	水調秦淮
第四十九局	大雙馬	第五十局	入穴探子
第五十一局	陰陵跳澗	第五十二局	安禪散聖
第五十三局	封侯萬里	第五十四局	星移斗轉
第五十五局	喜報重重	第五十六局	兩仙傳道

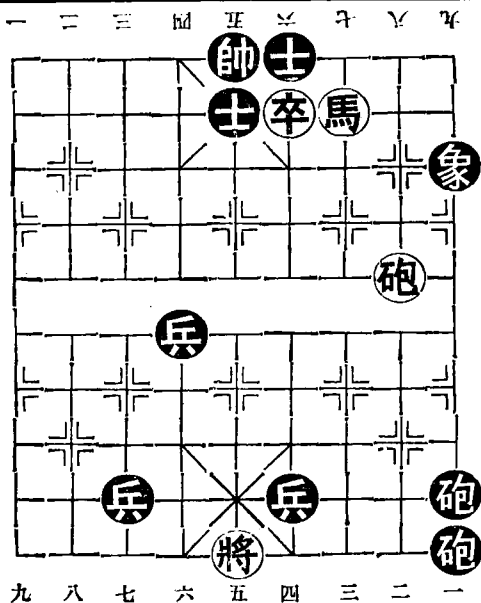
象棋譜大全集第七種

第五十七局	上河景物	第五十八局	朝陽鳴鳳
第五十九局	學士瀛洲	第六十局	霧鎖層嵐
第六十一局	隔席傳杯	第六十二局	砲卒取象
第六十三局	馬取單象	第六十四局	馬禁單士
第六十五局	月下調琴	第六十六局	雲裏金剛
第六十七局	樽前細雨	第六十八局	曉日潼關
第六十九局	聲勢相倚	第七十局	芳草晴陽
第七十一局	車破雙士象(第一局)	第七十二局	車破雙士象(第二局)
第七十三局	車破雙士象(第三局)	第七十四局	車卒摔士
第七十五局	車卒和士	第七十六局	砲卒勝象士(第一局)
第七十七局	砲卒勝象士(第二局)	第七十八局	馬卒勝象士

象棋譜大全第二集第七種

第一局

桂子香飄



着法(正和)

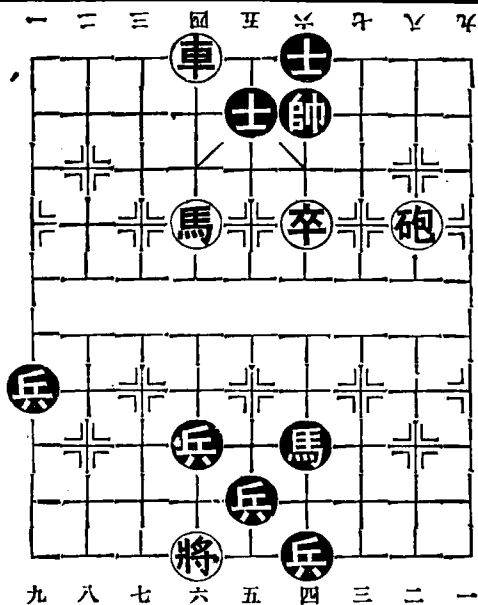
- | | | | | | | | |
|------|------|------|------|------|------|------|------|
| 砲六進四 | 將五平六 | 砲六退五 | 將五進一 | 馬四進五 | 卒四平五 | 砲二平六 | 馬三退四 |
| | 帥四平五 | 兵三平四 | 砲九平四 | 兵六平五 | 士六進五 | 帥四進一 | 帥五平四 |

象棋譜大全第二集第七種

竹香齋 初集 第二局

第二局

海樹波平



着法

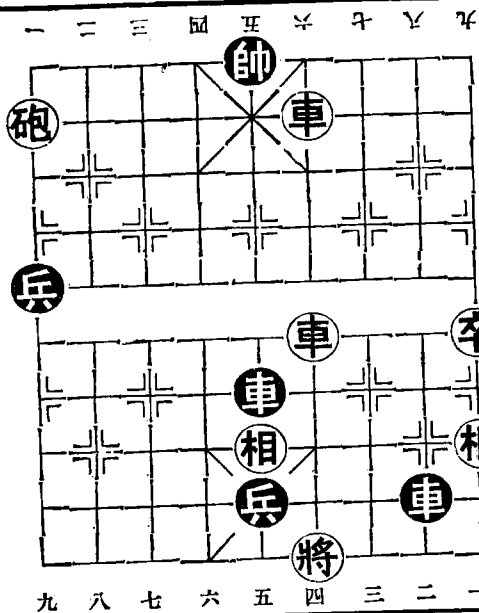
- | | | | | | | | | | | | |
|------|------|--------|------|------|--------|------|------|------|------|------|------|
| 馬四退五 | 馬六退四 | 【三聯接本】 | 車六平五 | 士五進六 | 【二變接上】 | 砲四進三 | 士五退四 | 砲四退六 | 士五進六 | 【一本】 | 卒四進一 |
| 馬四進六 | 馬六退四 | 【黑列紅勝】 | 帥六退一 | 車六退一 | 【黑列紅勝】 | 帥六平五 | 馬六退五 | 兵五平六 | 砲二平四 | 【正和】 | 卒四進一 |
| 砲四進一 | 馬四進六 | | 車五退七 | 士六進五 | | 砲四退六 | 兵四平五 | 及三 | 士六退五 | | |
| | | | 砲四退六 | 砲四進二 | | | | 兵五平六 | 砲四進二 | | |

二 中華書局印行

象棋譜大全第二集第七種

第三局

空庭積翠

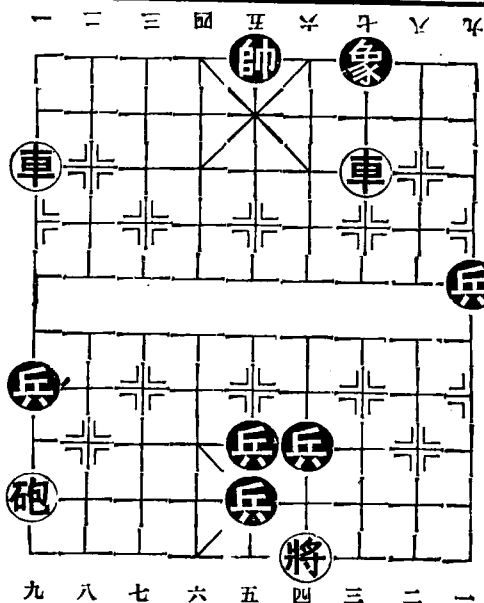


着法(正和)

車五平九	相三退五	兵四進一	車四退三	兵四進一	卒二平三	兵一平二	車三平四	車五進四	車三退二	車八平六	砲九平五	帥五平四	車四進四	【二本】
車五進四	車五進四	車四平五	車五進三	相一進三	兵三平四	卒二進一	兵一進一	卒一進一	帥四退一	將四進一	兵五平六	車五平三	帥五進一	車四進一
車三平九	車五退一	將四退一	兵四進一	卒三進一	兵二平三	卒一平二	卒一平二	帥四平五	車三退二	車五退六	車四退七	車五進一	車四平五	帥五進一

第四局

懸崖撒手



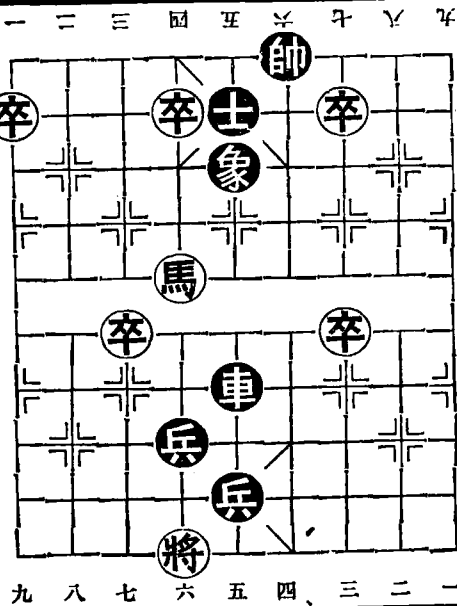
着法(正和)

- | | | |
|------|------|------|
| 車三進二 | 帥五進一 | 車三退一 |
| 帥五退一 | 車九平五 | 帥五平六 |
| 車五平四 | 帥六平五 | 車三退八 |
| 兵一平二 | 車四進一 | 兵六進一 |
| 車四退七 | 兵五平六 | 將四進一 |
| 兵五進一 | 將四退一 | 兵二進一 |
| 車三進五 | 兵二進一 | 車三平五 |
| 帥五平四 | 車五平一 | 兵二平三 |
| 車一平九 | 砲一平二 | 車九平八 |
| 帥四平五 | 車八平五 | 帥五平四 |
| 車五平八 | | |

象棋譜大全第二集第七種

第五局

回馬金鎗



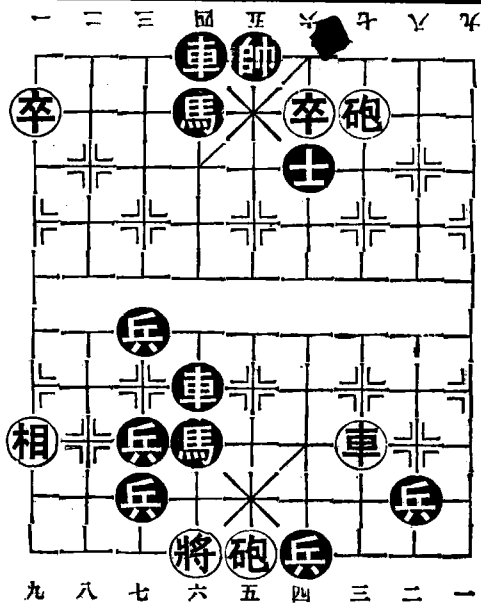
九 八 七 六 五 四 三 二 一

着法

正和
 帥六平五
 士五進六
 帥五平六
 士六退五
 象五進七
 帥六平五
 士五進六
 卒九平八
 卒三進一
 馬五退六
 卒三進一
 卒四進一
 卒六平五
 卒三進一
 卒七進一
 卒七平六
 卒六平五
 士五進六
 象五進三
 兵四進一
 兵五進一
 馬六退五
 卒三平四
 卒四進一
 卒六平五
 卒三進一
 卒七進一
 卒七平六
 卒六平五
 士五進六
 象五進三
 兵四進一
 兵五進一

第六局

幽澗鳴泉



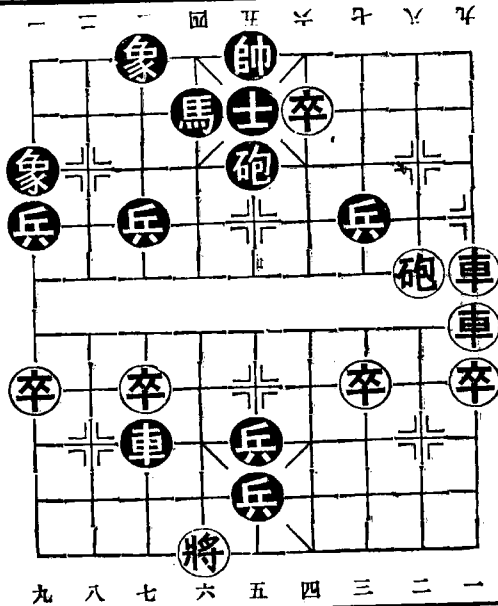
着法(正和)

- | | | | | | | | | | | |
|------|------|------|------|------|------|------|------|------|------|------|
| 砲八退七 | 砲三平八 | 將六進一 | 車五平六 | 車五退五 | 卒九平八 | 車五進三 | 砲五平六 | 砲五進四 | 車五進一 | 車三平五 |
| 兵八進一 | 兵三平四 | 車二進一 | 兵三平四 | 兵四進一 | 兵三平四 | 帥五平四 | 馬四進五 | 車四平二 | 馬四退五 | 車四平五 |

象棋譜大全第二集第七種

第七局

岐山走馬



着法

【一本】

【正和】

車一進四

士五退六

砲二進四

士六進五

卒四進一

帥五平六

砲二退七

帥六進一

車一平四

砲五平六

砲二平七

兵五平四

車一退一

帥六退一

車四進三

士五進六

車一平六

兵四平三

車六退七

兵五平四

將六進一

兵一進一

卒一進一

象三進五

卒一進一

兵七進一

卒一平二

兵三進一

卒二進一

士六退五

卒二平三

【二變接上】

【紅列黑勝】

士六進五

砲二退七

士五退六

砲二平七

兵五平四

車一平六

砲五平四

車六進三

兵五進一

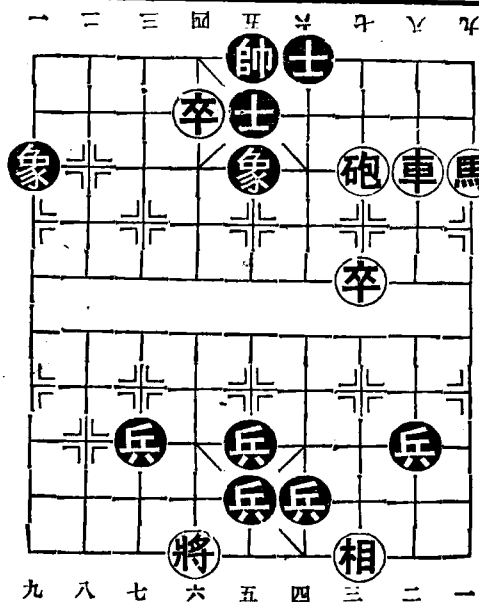
七

中華書局印行

竹香齋 初集 第七局

第八局

溪復峯迴



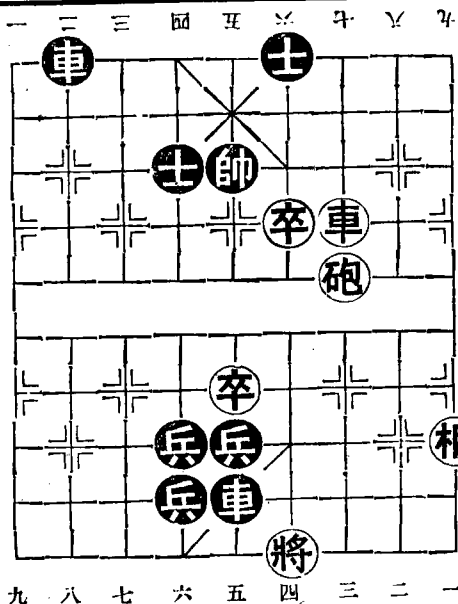
着法

- | | | |
|---------|--------|------|
| 【二 本】 | 【正 和】 | |
| 象五退七 | 車二平七 | 砲三進二 |
| 將六進一 | 兵三平四 | 兵五平四 |
| 象七進九 | 卒三平四 | 將六退一 |
| 車七退六 | 士五退四 | 兵五進一 |
| 兵四進一 | 車七平六 | 卒四平五 |
| 將六進一 | 兵八平七 | 兵五平四 |
| 兵七平六 | 相一進三 | 卒三進一 |
| 卒五進一 | | 相三進一 |
| 【二 變接上】 | 【紅列黑勝】 | 士六進五 |
| 車二平九 | 兵五平四 | 象五退七 |
| 兵三進一 | 將六退一 | 將六進一 |
| | 兵三進一 | 兵三進一 |

象 棋 譜 大 全 二 集 第 七 種

第 九 局

江 南 春 色



着 法

〔正
和本〕

卒四進一

帥五退一

卒四進一
二變

帥五退一

車三平五

帥五平四

車五進三

帥四進一

砲三進三

士四退五

卒四平五

帥四進一

車五平八

帥四平五
三變

卒五平六

帥五平四

卒六平七

帥四平五

車八退二

象棋大譜全集第二集第七種

帥五退一

車八退二四變

兵五平六

車八平五

帥五平六

車五平四

帥六平五

車四退三

車五退二

卒七平六

帥五平四

車四平六

帥四平五

車六退一

【二變接上】

【黑列紅勝】

卒四進一

帥五平四

砲三平六

士四退五

車三平六

士五進四

卒四平五

帥四平五

車六平五

【三變接本】

【紅列黑勝】

帥四平五

卒五平四

車五進一

將四平五

帥五平六

【四變接本】

【黑列紅勝】

車八退二

帥五進一

卒七平六

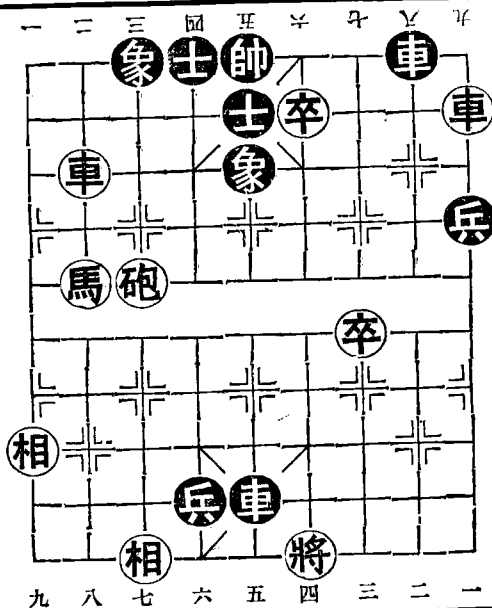
士六進五

砲三進一

象棋譜大全第二集第七種

第十局

軒飛霞舉



着法

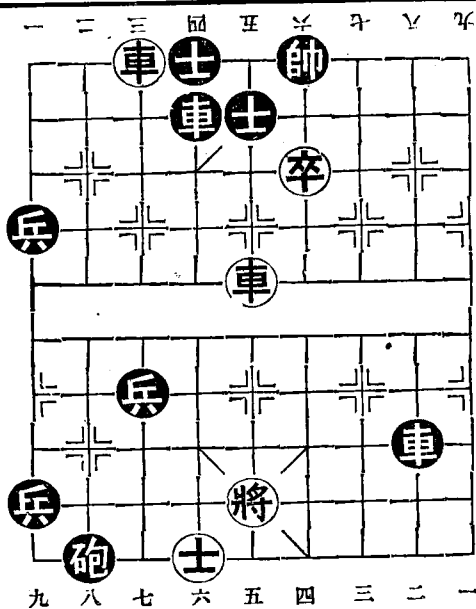
- | | | | |
|--------|------|------|------|
| 【第一局】 | 車五退五 | 馬八進七 | 砲七平二 |
| | 車八退六 | 兵四平五 | 士五進四 |
| | 車五進五 | 車一退二 | 車八平五 |
| | 車一平四 | 士四進五 | 車五退四 |
| | 車五平八 | 卒四平五 | 砲二進一 |
| | 車四進二 | 車八平六 | 士四退五 |
| | 士五退六 | 砲二平五 | 車四進一 |
| | 砲五退四 | | 象五退七 |
| 【第二局】 | 兵四進一 | 卒四平五 | 砲七平二 |
| | 車一平五 | 帥五進一 | 士四進五 |
| | 帥五退一 | 馬六進四 | 馬八進六 |
| 【三變接二】 | 車八平七 | 車一平四 | 車一退二 |
| | 相九進七 | 車七進五 | 士四進五 |
| | | | 相七退五 |

竹香齋 初集 第十局

一一

中華書局印行

第十一局
紫蓋西來



着法

【本】

【正和】

車五平三

車八進一

將五進一

車八退八

車三進三

砲二退八

卒四進一

帥六平五

車七退六

兵一平二

車七平三

車八進七

車三退一

車八平七

車三退六

車四進六

將五平六

砲二平六

【二續接上】

【紅列黑勝】

車八進七

將五退一

車四進七

將五平六

兵二平三

將六平五

砲八進七

將五退一

車八進二

車三退三

砲八進一

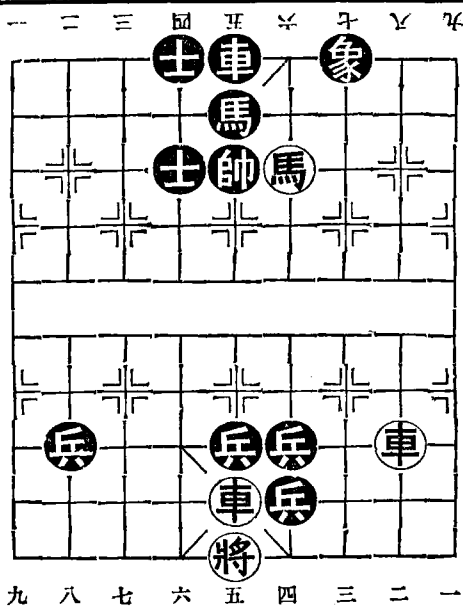
將五進一

車八平七

象 棋 譜 大 全 二 集 第 七 種

第十二局

鬻晚孤吟



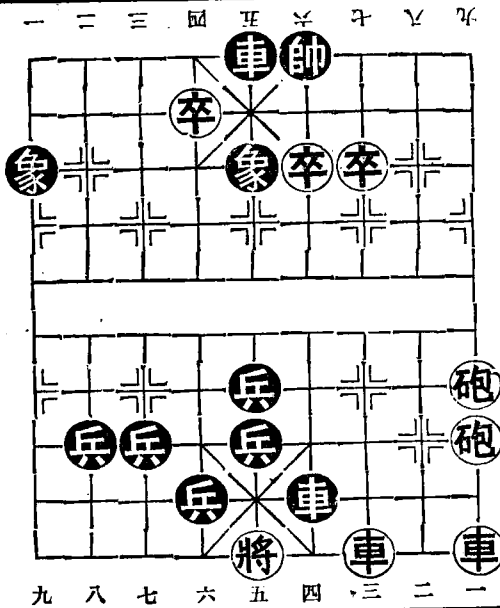
着法(正和)

- | | | | | | | | | | | | |
|------|------|------|------|------|------|------|------|------|------|------|------|
| 車五進一 | 馬四退五 | 將五平六 | 將六進一 | 將六平五 | 車二平八 | 車八平五 | 馬五進六 | 車五平二 | 馬六退四 | 車二進五 | 車二平五 |
| 兵六平五 | 兵五進一 | 兵五進一 | 兵六平五 | 車五平六 | 車六進四 | 兵五平四 | 帥五平六 | 馬五進六 | 車六退一 | 帥六退一 | |

象棋譜大全第二集第七種

竹香齋 初集 第十三局

第十三局
金猊寶篆

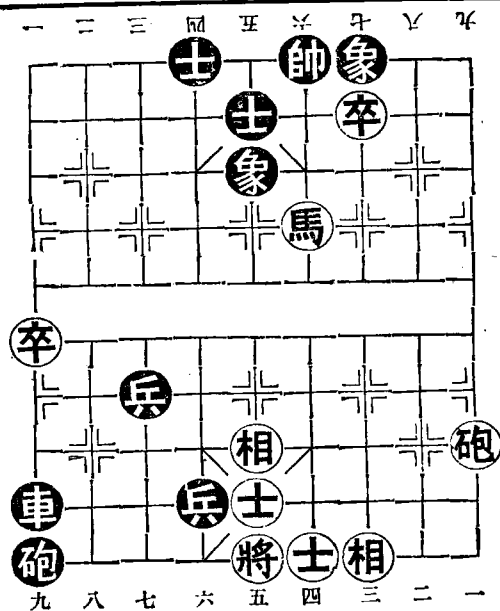


- 着法(正和)
- | | | | | | | | | | | | | | | |
|------|------|------|------|------|------|------|------|------|------|------|------|------|------|------|
| 砲一平四 | 兵五平六 | 卒三平四 | 帥六進一 | 車三進八 | 象五退七 | 車五退七 | 兵六平五 | 將五退一 | 帥六退一 | 車三平四 | 兵五進一 | 車四進一 | 兵三進一 | 車七退一 |
| 兵五平六 | 卒四進一 | 帥六退一 | 卒六平五 | 帥六退一 | 車三平五 | 兵四平五 | 車一平三 | 兵五進一 | 車三退四 | 將五平四 | 兵四進一 | 車七進一 | 車四進一 | 帥五進一 |
| 砲一平四 | 帥六進一 | 卒四進一 | 車五進一 | 車一進九 | 車六平五 | 將五進一 | 帥六進一 | 車三退一 | 兵三平四 | 車四退二 | 兵二平三 | 車四平七 | 帥五進一 | |

象棋譜大全第二集第七種

第十四局

竹外橫枝



着法

【第一局
正和】

- | | | | | | | | | |
|------|------|------|------|------|------|------|------|------|
| 車一退三 | 帥五平六 | 帥五進一 | 帥五退一 | 帥六平五 | 象五進三 | 帥六進一 | 帥六進一 | 士五進四 |
| | | | | | | | 四變 | |
| | 砲一退四 | 馬五進三 | 砲一進四 | 砲一退五 | 馬三進五 | 馬四退三 | 卒二平三 | 砲一進七 |
| | | | | | | | | 卒三平二 |

象 棋 譜 大 本 集 第 七 種

竹香齋

初集

第十四局

一六

中華書局印行

馬三退五

帥六平五

相五進七

車一退二

砲一平五

車一平五

砲五進二

兵三進一

馬五退六

兵三進一

馬六退七

兵四平三

相七退五

【第二局】

【黑列紅勝】

卒三平二

象五進三

砲一進七

帥六進一

馬四進二

帥六進一

砲一退二

【第三局】

【黑列紅勝】

卒三平二

士五進六

砲一進七

帥六進一

馬四進六

【四變接二】

【紅列黑勝】

帥六進一

馬四進六

砲一平六

卒二平三

帥六平五

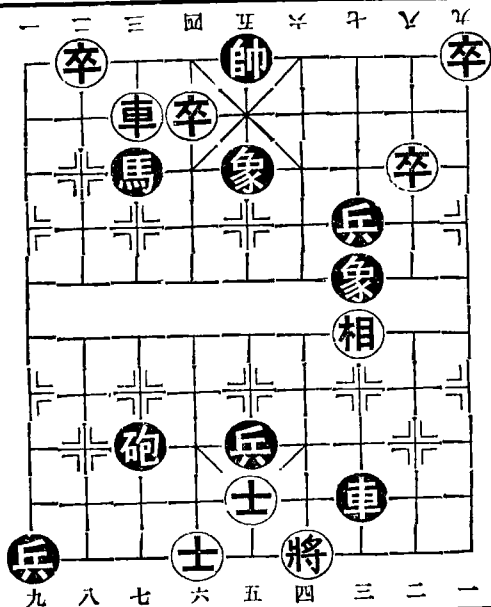
砲一退一

砲六退八

象棋譜大全第二集第七種

第十五局

蕭寺霜鐘



着法

- | | | | | |
|--------|--------|------|--------|------|
| 卒一平二 | 【三變接本】 | 卒六平五 | 【黑列紅勝】 | 車七平四 |
| 帥五平六 | 卒六平五 | 卒六平五 | 卒六平五 | 卒六平五 |
| 車三退七 | 卒六平五 | 卒六平五 | 卒六平五 | 卒六平五 |
| 士六進五 | 卒六平五 | 卒六平五 | 卒六平五 | 卒六平五 |
| 車七進一 | 卒六平五 | 卒六平五 | 卒六平五 | 卒六平五 |
| 車七退二 | 卒六平五 | 卒六平五 | 卒六平五 | 卒六平五 |
| 卒五進一 | 卒六平五 | 卒六平五 | 卒六平五 | 卒六平五 |
| 相三退五 | 卒六平五 | 卒六平五 | 卒六平五 | 卒六平五 |
| 卒六平五 | 卒六平五 | 卒六平五 | 卒六平五 | 卒六平五 |
| 卒七平四 | 卒六平五 | 卒六平五 | 卒六平五 | 卒六平五 |
| 卒八平七 | 卒六平五 | 卒六平五 | 卒六平五 | 卒六平五 |
| 象五進三 | 卒六平五 | 卒六平五 | 卒六平五 | 卒六平五 |
| 【二本】 | 卒六平五 | 卒六平五 | 卒六平五 | 卒六平五 |
| 【正和】 | 卒六平五 | 卒六平五 | 卒六平五 | 卒六平五 |
| 車七進二 | 卒六平五 | 卒六平五 | 卒六平五 | 卒六平五 |
| 兵五平六 | 卒六平五 | 卒六平五 | 卒六平五 | 卒六平五 |
| 卒七平六 | 卒六平五 | 卒六平五 | 卒六平五 | 卒六平五 |
| 卒四退八 | 卒六平五 | 卒六平五 | 卒六平五 | 卒六平五 |
| 車二平三 | 卒六平五 | 卒六平五 | 卒六平五 | 卒六平五 |
| 帥六平五 | 卒六平五 | 卒六平五 | 卒六平五 | 卒六平五 |
| 【紅列黑勝】 | 卒六平五 | 卒六平五 | 卒六平五 | 卒六平五 |
| 炮三進二 | 卒六平五 | 卒六平五 | 卒六平五 | 卒六平五 |
| 將四進一 | 卒六平五 | 卒六平五 | 卒六平五 | 卒六平五 |
| 車七平三 | 卒六平五 | 卒六平五 | 卒六平五 | 卒六平五 |
| 卒二平三 | 卒六平五 | 卒六平五 | 卒六平五 | 卒六平五 |
| 象五進三 | 卒六平五 | 卒六平五 | 卒六平五 | 卒六平五 |
| 車七退五 | 卒六平五 | 卒六平五 | 卒六平五 | 卒六平五 |
| 兵五進一 | 卒六平五 | 卒六平五 | 卒六平五 | 卒六平五 |
| 卒二平三 | 卒六平五 | 卒六平五 | 卒六平五 | 卒六平五 |
| 士五進四 | 卒六平五 | 卒六平五 | 卒六平五 | 卒六平五 |
| 車七平四 | 卒六平五 | 卒六平五 | 卒六平五 | 卒六平五 |
| 車七退一 | 卒六平五 | 卒六平五 | 卒六平五 | 卒六平五 |
| 砲三退七 | 卒六平五 | 卒六平五 | 卒六平五 | 卒六平五 |
| 士五進四 | 卒六平五 | 卒六平五 | 卒六平五 | 卒六平五 |
| 砲三退七 | 卒六平五 | 卒六平五 | 卒六平五 | 卒六平五 |
| 士五進四 | 卒六平五 | 卒六平五 | 卒六平五 | 卒六平五 |
| 砲三退七 | 卒六平五 | 卒六平五 | 卒六平五 | 卒六平五 |
| 士五進四 | 卒六平五 | 卒六平五 | 卒六平五 | 卒六平五 |

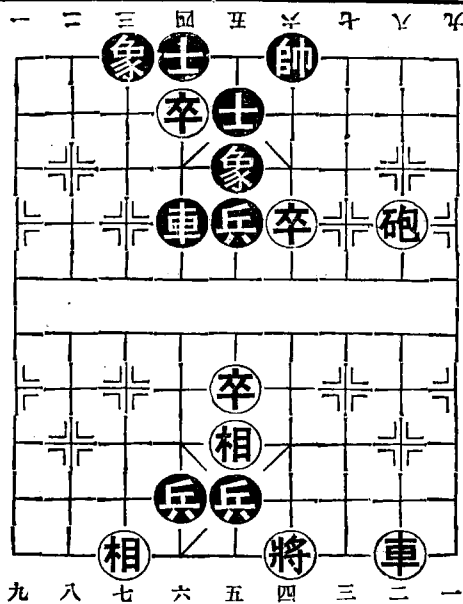
竹香齋 初集 第十五局

一七

中華書局印行

第十六局

柳營射獵



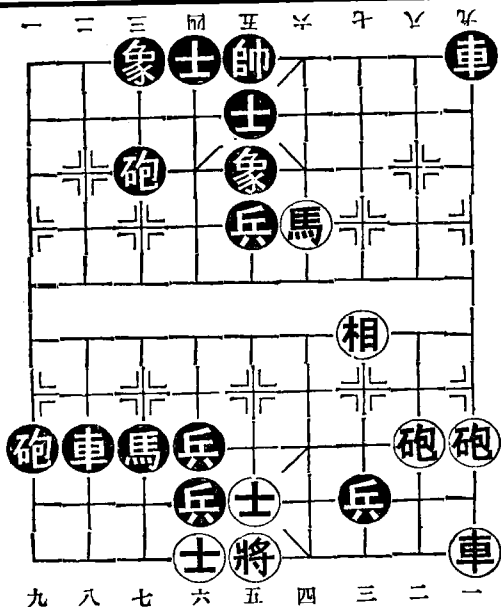
着法

- | | | | | | | | | | | | |
|------|------|------|------|--------|------|------|------|------|------|------|------|
| 車四平六 | 帥五進一 | 砲四平一 | 帥六平五 | 【二變接上】 | 帥五退一 | 車二平四 | 帥六進一 | 砲四進二 | 士五進六 | 【正和】 | 卒四進一 |
| 士四進五 | 車四退一 | 車四退二 | 車二進九 | 【黑列紅勝】 | 車四平六 | 帥六平五 | 車二退二 | 士五進六 | 砲二平四 | 卒 | 士六退五 |
| 砲一退七 | 帥五退一 | 車二平四 | 士五退六 | 砲四進二 | 車四進一 | 車四退二 | 車四退二 | 車二進九 | 士六退五 | 卒 | 士六退五 |

象棋譜大全第二集第七種

第十七局

震驚百里



着法

〔正〕

〔利〕

馬四進三

帥五平六

車一平四

士五進六

砲二平四

士六退五

砲四平五

士五進六

砲一平四

士六退五

砲四平六

士五進六

砲五平四

士六退五

砲四平七

士五進六

砲六平四

士六退五

砲四平八

士五進六

馬三進一

砲一平三

士五進四

砲三進二

士六進五

砲三平二

砲八平七

砲三平六

士五退四

兵七平六

砲七平九

士四進五

砲九退一

帥六平五

〔三變接上〕

〔黑列紅勝〕

士五進四

砲三進二

相三退五

砲三平五

士六進五

砲三退二

砲八進一

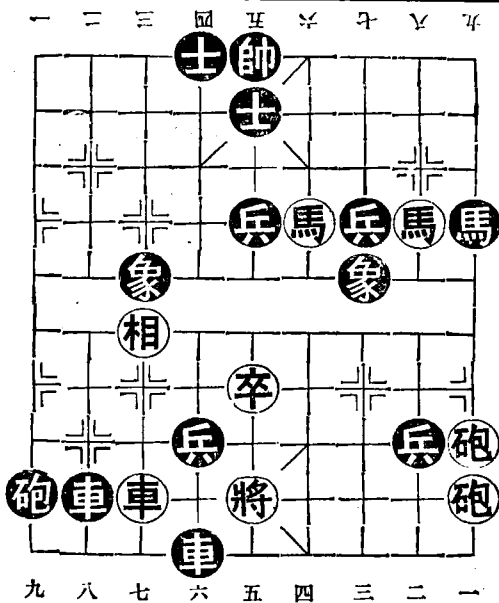
砲五進二

車四平二

砲三平五

車二進三

象 棋 譜 大 全 二 集 第 七 種



第 十 八 局
駿 轡 追 風

竹 香 齋 初 集 第 十 八 局

着 法

(正 和)

馬 二 進 三

砲 平 四

馬 四 退 三

馬 三 退 四

馬 四 進 二

馬 二 進 四

馬 四 進 五

馬 五 退 四

馬 四 進 六

馬 六 進 四

馬 四 進 六

帥 五 平 六

士 五 進 六

士 六 退 五

士 五 進 六

士 六 退 五

士 五 進 六

士 六 退 五

士 五 進 六

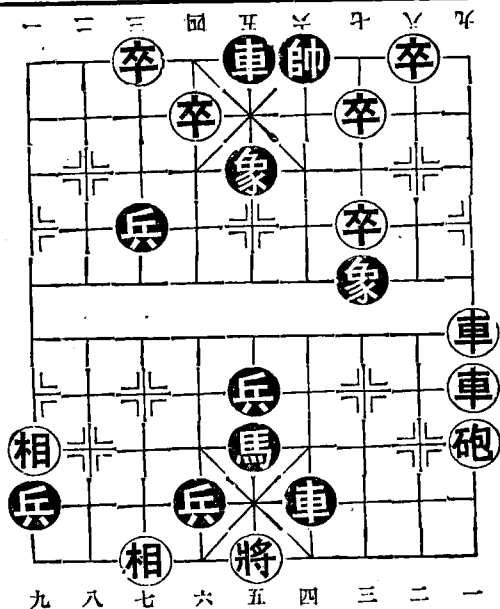
士 六 退 五

士 五 進 六

象 棋 譜 大 全 二 集 第 七 種

士六退五	馬三退四	士五進六	馬四退三	士六退五
馬三退四	士五進六	馬四進二	士六退五	馬二進四
士五進六	馬四進三	士六退五	馬三進四	士五進六
馬四進六	士六退五	馬六退四	士五進六	馬四退二
士六退五	馬二退四	士五進六	馬四退三	士六退五
馬三退四	士五進六	馬四退六	士六退五	車七平八
兵四進一	將五進一	士五進四	車八平九	車四平五
將五平六	車五退三	將六退一	帥六平五	車九進一
【二變接上】	【紅列黑勝】	士六退五	馬六退四	帥六平五
車七平八	兵四進一	將五進一	帥五平四	馬四退六
車六平五	將五平六	車五退三		

第十九局
小五虎



着法

- | | | | | | | | | |
|------|------|------|------|------|------|------|------|------|
| 車六退六 | 帥六平五 | 帥六進一 | 帥六退一 | 象七退九 | 帥六進一 | 帥六進一 | 象五退七 | 卒二平三 |
| 砲一平四 | 砲一進五 | 卒三進一 | 車一進一 | 車一退一 | 車一進四 | 車一進四 | 卒三進一 | 卒二平三 |

象 棋 譜 大 全 二 集 第 七 種

帥五平四

卒六平五二變

馬五退七

卒五進一

兵五進一

車一退七三變

兵四進一

將五平四

兵五平六

車一平九

兵六進一

車九平四

兵四平五

將四平五

馬七進六

砲四退五

【二變接上】

【黑列紅勝】

卒六平五

車五平七

卒三進一

車七平八

車一退一

帥四平五

卒三平四

【三變接本】

【正和】

車一退七

兵五進一

車一平五

兵四平五

將五進一

馬七退六

砲四退一

兵一平二

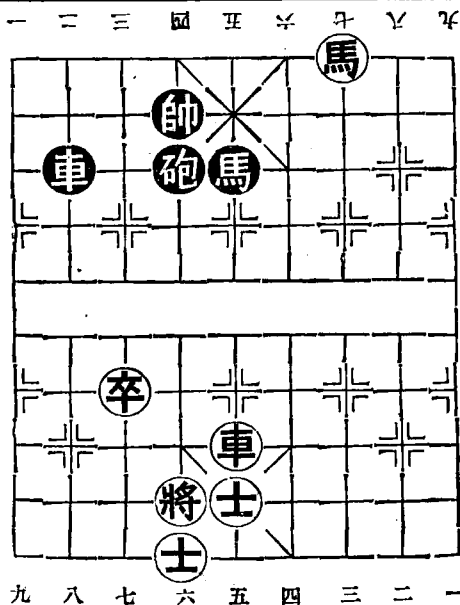
砲四平一

兵二平三

砲一退五

第二十局

千盤華嶽



着法

【第一局
正和】

車二進一

車五平八

馬五進四

士五進六

馬四退二

將六平五

砲四平五

馬三退四

馬二進四

卒七進一

馬四進五

馬四退五

【第二局
紅列黑勝】

車二進六

將六進一

車二退一

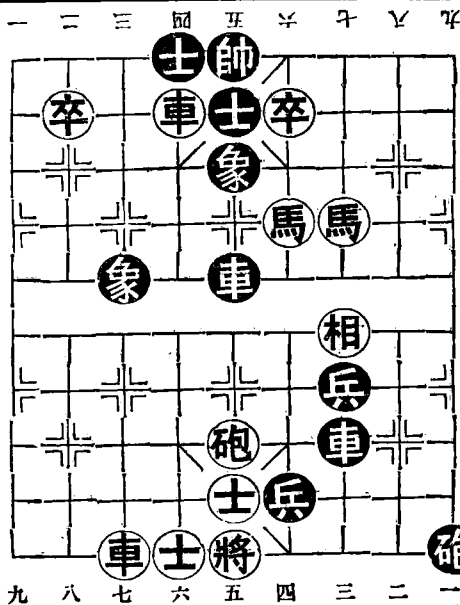
將六退一

砲四進五

種七第集二全大譜棋象

第二十一局

合彩曇花



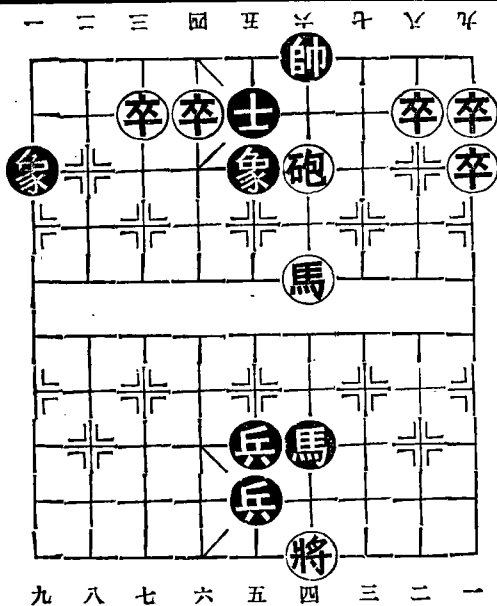
着法(正和)

- | | | |
|------|------|------|
| 卒四進一 | 帥五平六 | 馬三進二 |
| 帥六平五 | 馬四進三 | 帥五平六 |
| 馬三退五 | 帥六平五 | 馬五進三 |
| 帥五平六 | 車六進一 | 帥六進一 |
| 馬二退三 | 帥六進一 | 車六平四 |
| 士五退六 | 馬三退五 | 帥六退一 |
| 馬五進六 | 象三退五 | 車七進八 |
| 士六進五 | 車六平五 | 帥六退一 |
| 車五進一 | 帥六進一 | 車五平四 |
| 帥六退一 | 馬三退五 | 帥六進一 |
| 馬五退三 | 帥六平五 | 馬六退五 |
| 車七平五 | 相三退五 | 兵七進一 |
| 馬五退四 | 砲九退八 | |

象棋譜大全第二集第七種

竹香齋 初集 第二十二局

第二十二局 河圖十五



着法

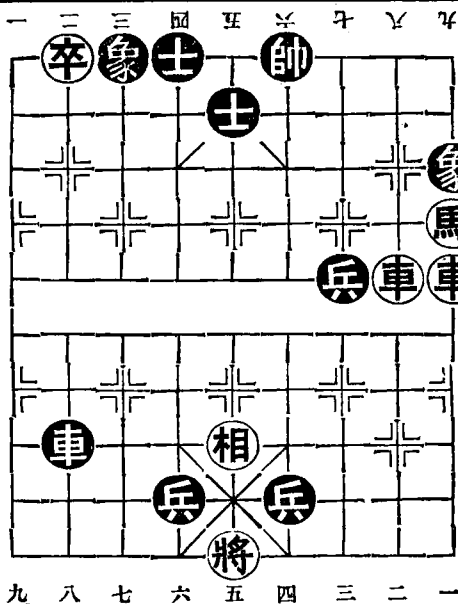
- | | | | | | | | | |
|------|------|--------|------|------|--------|------|------|--------|
| 兵七平六 | 卒一平二 | 【三變接本】 | 馬七退六 | 卒一平二 | 【紅列黑勝】 | 兵六平七 | 卒三平四 | 馬七退五 |
| 士五進六 | 馬五退三 | 象五進七 | 卒四進一 | 兵五平六 | 卒七平六 | 象七退九 | 卒一平二 | 【二變接本】 |
| 馬五退三 | 帥六平五 | 卒三平四 | 帥五平六 | 將四平五 | 士五進四 | 卒一平二 | 卒五進一 | 【正和】 |
| 卒二平三 | 馬八退七 | 卒六平五 | 士六退五 | 馬三進四 | 馬三進四 | 將四平五 | 帥六進一 | 卒一平二 |
| 馬六進八 | 卒二平三 | 馬八退七 | 卒六平五 | 士六退五 | 馬三進四 | 將四平五 | 帥六進一 | 卒一平二 |
| 馬四退三 | 馬六進八 | 卒二平三 | 卒六平五 | 士六退五 | 馬三進四 | 將四平五 | 帥六進一 | 卒一平二 |
| 馬四退三 | 馬六進八 | 卒二平三 | 卒六平五 | 士六退五 | 馬三進四 | 將四平五 | 帥六進一 | 卒一平二 |
| 馬四退三 | 馬六進八 | 卒二平三 | 卒六平五 | 士六退五 | 馬三進四 | 將四平五 | 帥六進一 | 卒一平二 |

二六 中華書局印行

象 棋 譜 大 全 二 集 第 七 種

第二十三局

平沙落雁



着法(正和)

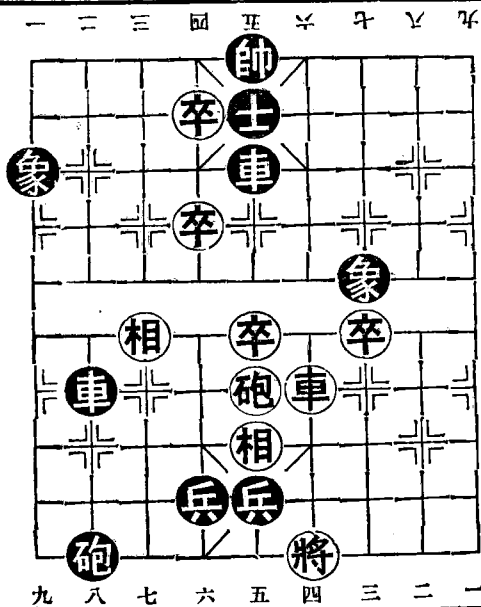
- | | | |
|------|------|------|
| 車二進四 | 象九退七 | 馬一進二 |
| 帥六平五 | 車二平三 | 士五退六 |
| 馬二退四 | 帥五進一 | 馬四退六 |
| 帥五平四 | 車一進三 | 士四進五 |
| 馬六進四 | 帥四進一 | 馬四退五 |
| 帥四退一 | 馬五進七 | 帥四退一 |
| 車三平四 | 士五退六 | 馬七進八 |
| 車二退六 | 卒八平七 | 帥四平五 |
| 車一平八 | 兵七進一 | 車八平六 |
| 兵四平五 | 將五平六 | 士六進五 |
| 卒七平六 | 士五退四 | 車六進一 |
| 帥五進一 | 車六平四 | 兵七進一 |
| 車四退三 | 兵七進一 | 車四退一 |
| 兵七進一 | 車四進一 | 兵七進一 |
| 車四退五 | | |

竹香齋 初集 第二十三局

二七

中華書局印行

第二十四局
烏龍掉尾

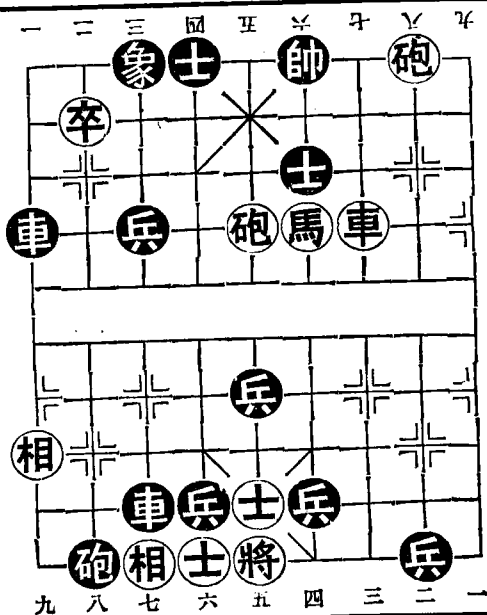


- 〔第一局〕 正和 着法
- 象七退五
 - 砲二平三
 - 砲三退一
 - 兵五平六
 - 砲三退二
 - 兵四平五
 - 砲三平五
 - 兵六進一
 - 象五退七
 - 兵六平五
 - 砲五進三
 - 砲五平八
 - 象七進九
- 砲五進四
 - 車四平八
 - 車八平七
 - 車七平一
 - 將四平五
 - 卒三進一
 - 相五進三
 - 將五平六
 - 車一進六
 - 車一退九
 - 車一平五
 - 相七退五
 - 卒五進一
 - 卒三進一

象 棋 譜 大 全 二 集 第 七 種

砲八退八	卒六平五	帥五進一 <small>三變</small>	卒六進一	砲八退一 <small>四變</small>	卒六進一
帥五平六	卒三進一	砲八進一	卒三進一	帥六進一	卒三平二
象九進七	卒五進一	象一進三	象一進三	卒三平二	卒三平二
【第二局】	【黑列紅勝】	砲五進四	士五進六	車四平八	砲二平三
車八平七	砲三退一	車七平二	車七平二	車四平八	砲二平三
【三變接二】	【正 和】	帥五進一	卒五進一	砲八退一	卒五平四
砲八平四	卒六平五	象一進三	卒四進一	象九進七	卒三進一
砲四進一	【正 和】	砲八退一	卒三進一	砲八平四	卒六平七
【四變接二】	【黑列紅勝】	卒三進一	砲三平七	車一退二	砲七進二
象一進三	象五退七	卒三平二	兵四平五	將五平六	兵六進一
【五變接二】	象一退九	車一平五	兵五進一	將六進一	砲七退七
車一進八	帥五進一	卒二進一	砲七進一	卒二平三	砲七平二
卒六平五	砲二退二	卒五進一			
卒六進一					

第二十五局
塞斷陳倉



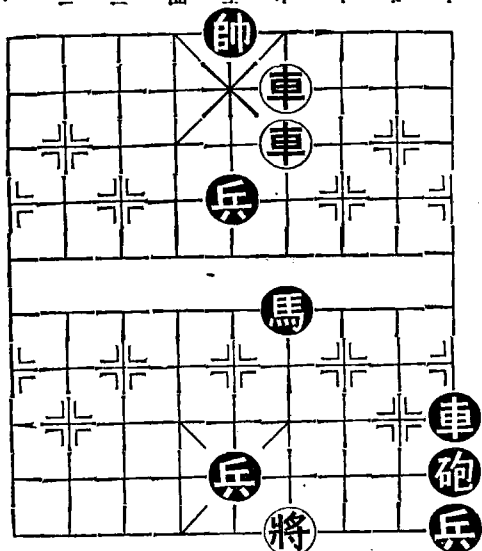
- 着法(正和)
- | | | | | | | | | | | | | |
|------|------|------|------|------|------|------|------|------|------|------|------|------|
| 將五進一 | 砲九平四 | 砲五平九 | 將四平五 | 將五平四 | 士五退六 | 砲二平五 | 車五退一 | 馬二退四 | 卒八平七 | 車三平五 | 馬四進二 | 車三進三 |
| 士五退六 | 兵六進一 | 兵八平七 | 車三平六 | 車六退五 | 士五退六 | 兵四進一 | 士四進五 | 士六退五 | 帥四進一 | 帥五平四 | 帥六平五 | 帥六進一 |

象棋譜大全第二集第七種

第二十六局

路到天台

一 二 三 四 五 六 七 八 九



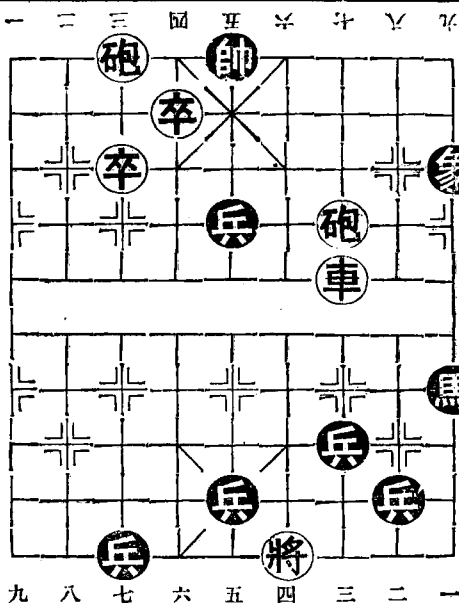
九 八 七 六 五 四 三 二 一

着法(正和)

- | | | | | | | | | | | | | |
|------|------|------|------|------|------|------|------|------|------|------|------|------|
| 將四平五 | 將四進一 | 車五退八 | 車六平五 | 車六進三 | 車五平六 | 車四平五 | 車四進二 | 車五平六 | 車四退四 | 車四平五 | 車四進一 | 車四進一 |
| 砲九平五 | 兵八平七 | 帥五平四 | 兵九平八 | 帥四平五 | 帥五平四 | 車四退七 | 帥四平五 | 帥四平五 | 車九平四 | 帥五平四 | 帥五進一 | 帥五進一 |

第二十七局

轅門樹幟



着法

【二木】

【正和】

車三平五

兵七平六

車五退四

兵三平四

砲三退五

兵八平七

車五平三

帥五平六

砲七平六

馬九進七

砲六退九

兵六進一

將四平五

兵六平七

卒六平五

兵七平六

砲六平七

兵六平五

將五平六

馬七退五

卒七平六

馬五退七

砲七進二

馬七退六

卒六進一

兵五進一

砲七進七

馬六退五

卒六平五

兵五進一

砲七平五

兵五平四

砲五退八

兵七平六

車五進一

帥五平六

車五退五

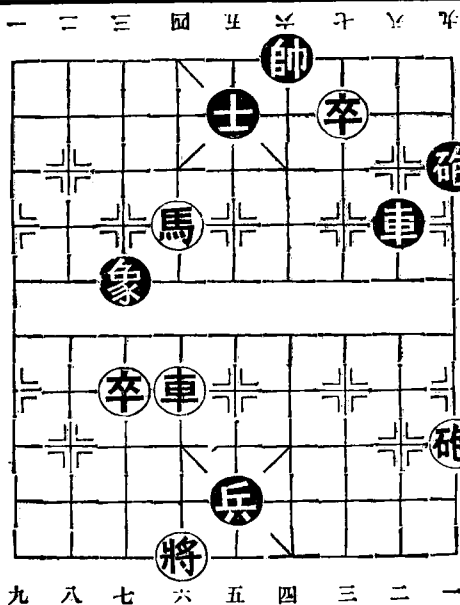
兵三平四

車五平二

馬九進七

第二十八局

六卿祖餞



着法

【本】

【正和】

卒三進一

帥六進一

車六平四

砲九平六

車四進四

士五進六

砲一平四

車八平六

砲四進三

象三退一

卒七進一

兵五平六

將六進一

兵六平七

卒三平二

兵七平六

將六進一

兵六平七

卒二平三

兵七平八

【二變接上】

【黑列紅勝】

卒三平二

帥六退一

馬六進五

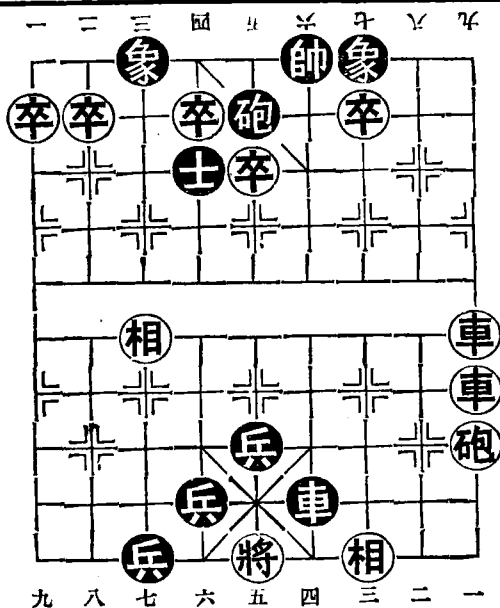
車六進一

馬五退三

帥六平五

馬三退四

第二十九局
曲徑委紅

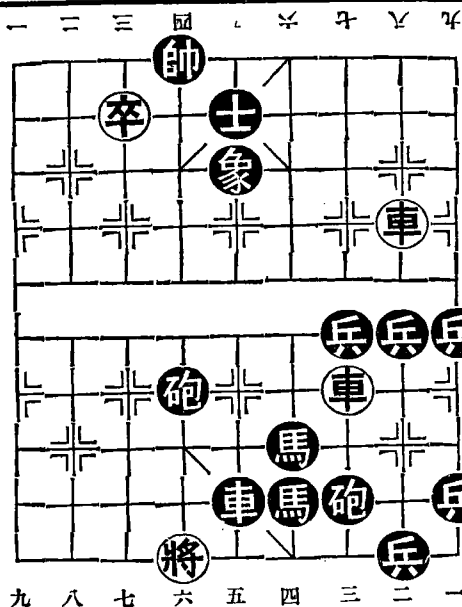


着法(正和)

- | | | |
|------|------|------|
| 卒七平六 | 帥六進一 | 卒三進一 |
| 士六退五 | 卒八平七 | 士四退五 |
| 砲一平五 | 兵五進一 | 車一平五 |
| 兵四平五 | 砲一退九 | 車五進三 |
| 象三進五 | 兵三平四 | 士四進五 |
| 帥五平六 | 車五平四 | 卒二平四 |
| 砲一進七 | 車六退六 | 士五進六 |
| 象三進五 | 車五進三 | 卒三平四 |
| 卒六進一 | 士五退四 | 士五進六 |
| 帥六平五 | 卒五進一 | 車一平五 |
| 車一平四 | 車六退二 | 卒三進一 |

第三十局

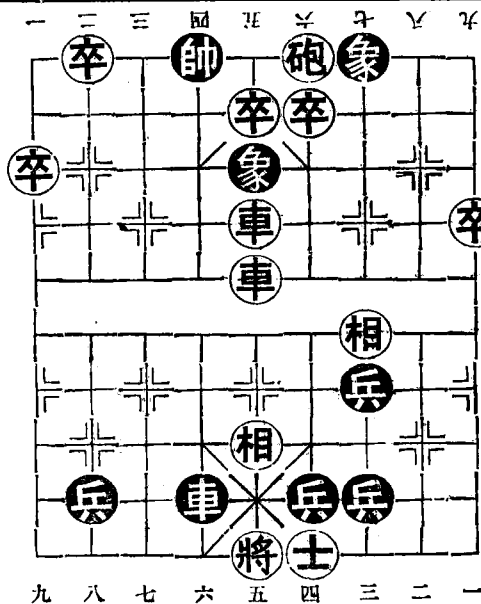
虎帳高懸



着法(正和)

- | | | |
|------|------|------|
| 車二進三 | 象五退七 | 車二平三 |
| 士五退六 | 車三平六 | 馬六退四 |
| 車三平四 | 車五退八 | 車四退八 |
| 砲七退一 | 車四進七 | 車五進七 |
| 車四進一 | 車五退七 | 卒七進一 |
| 帥四進一 | 車四平五 | 砲七平六 |
| 車五退六 | 兵七平六 | 車五平六 |
| 帥四平五 | 車六平五 | 帥五平六 |
| 將六平五 | 兵九進一 | 車五進五 |
| 帥六進一 | 車五進一 | 兵六平七 |
| 車五退三 | 兵七平六 | |

第三十一局
出凡跨鶴

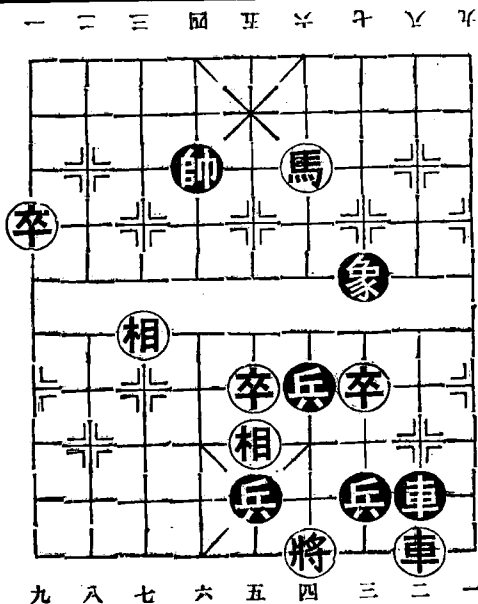


着法(正和)

- | | | | | | | | | | | | |
|------|------|------|------|------|------|------|------|------|------|------|------|
| 帥四平五 | 卒八平七 | 車九平六 | 將五平四 | 車六退六 | 將四進一 | 兵三平四 | 相五進七 | 車四進四 | 車五平四 | 車四退四 | 砲四退八 |
| 卒七平六 | 車六平五 | 將四平五 | 車五平九 | 卒九平八 | 車四平六 | 將五平四 | 車四進一 | 將五退一 | 兵六平五 | 士四進五 | 兵七平六 |
| 帥五進一 | 卒五進一 | 車六退三 | 卒四進一 | 車六平五 | 將四平五 | 兵七進一 | 將五進一 | 兵七進一 | 將五進一 | 兵二平三 | 車五平六 |

象 棋 譜 大 全 二 集 第 七 種

第三十二局
暗度崑崙

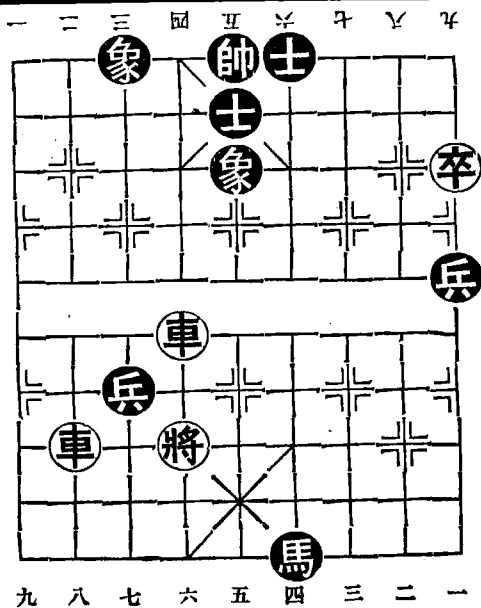


着法(正利)

- | | | | | | | | | | | | |
|------|------|------|------|------|------|------|------|------|------|------|------|
| 相七退九 | 卒五平六 | 卒六平五 | 卒三進一 | 將六進一 | 將五平六 | 馬四進三 | 卒七平六 | 卒八平七 | 卒九平八 | 將四平五 | 車二進一 |
| 兵五平四 | 帥五退一 | 象七進九 | 兵六平五 | 象九退七 | 象七退九 | 帥四平五 | 兵七進一 | 兵八平七 | 兵七平八 | 兵五平六 | |

第三十三局

剛柔並用



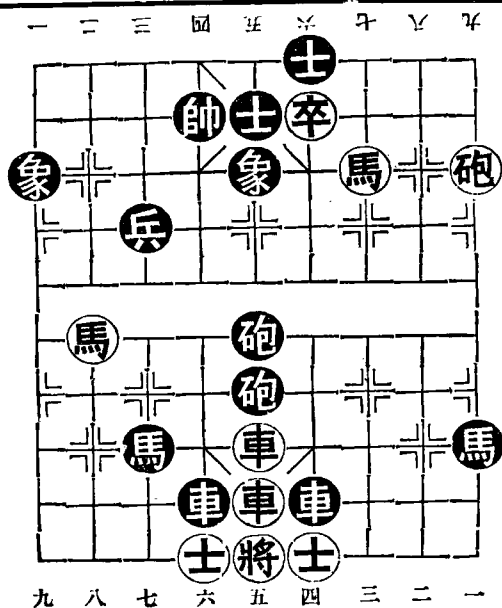
着法(正和)

- | | | | | | | | |
|------|------|------|------|------|------|------|------|
| 卒一平二 | 卒二平三 | 卒三平四 | 卒四進一 | 車六進一 | 車六退一 | 車六進二 | 車六退二 |
| 兵九進一 | 兵九平八 | 兵八平七 | 象五進七 | 兵七平六 | 兵六平五 | 兵五平六 | 兵六平七 |

象棋譜大全第二集第七種

第三十四局

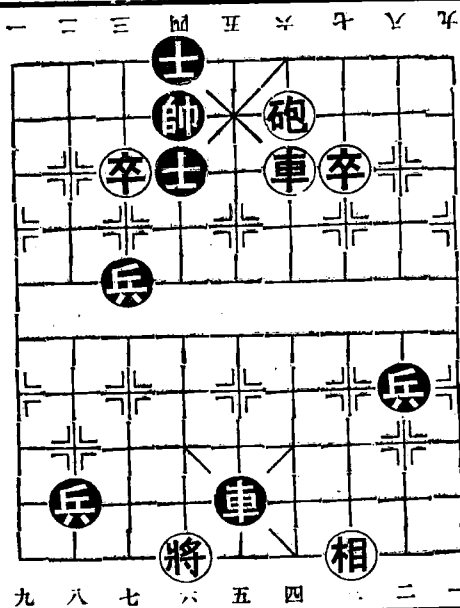
隔窗望月



着法(正和)

- | | | |
|------|------|------|
| 馬三進四 | 士五退六 | 馬八進七 |
| 帥四退一 | 砲一進二 | 士六進五 |
| 卒四進一 | 象五退七 | 卒四平三 |
| 士五退六 | 卒三平四 | 砲五退五 |
| 卒四平五 | 帥四平五 | 車五進一 |
| 馬三退五 | 車五進二 | 帥五平六 |
| 馬七進五 | 帥六平五 | 馬五進三 |
| 帥五平四 | 車五進六 | 帥四進一 |
| 砲一退一 | 車六退七 | 砲一平四 |
| 馬九進七 | 砲四退七 | 車四平六 |
| 車五退八 | 車六平五 | 將六進一 |

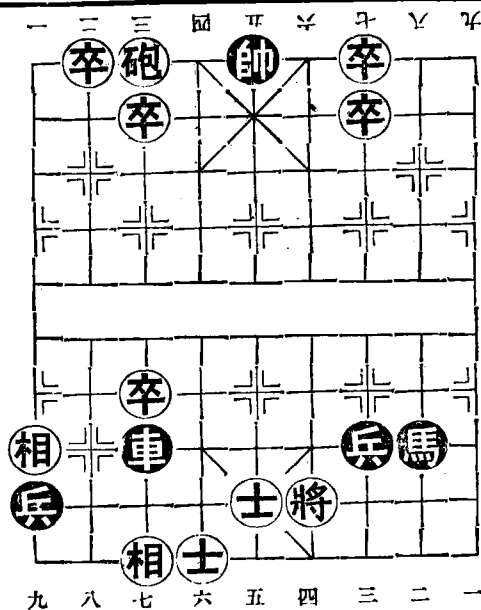
第 三 十 五 局
鴛 鳴 求 友



着法(正和)

- | | | |
|------|------|------|
| 車四退六 | 車五退二 | 車四平八 |
| 帥四平五 | 車八進七 | 帥五退一 |
| 砲四平六 | 兵三進一 | 卒七平六 |
| 兵三進一 | 卒三平四 | 車五進三 |
| 將六進一 | 車五退一 | 將六退一 |
| 兵三進一 | 卒四平五 | 兵三進一 |
| 相三進五 | 車五退一 | 砲六平七 |
| 車五進一 | 砲七進一 | 士四進五 |
| 卒五進一 | 帥五平六 | 卒五平四 |
| 帥六平五 | 車八平五 | 車五退七 |
| 卒四平五 | 帥五進一 | 卒六平七 |
| 兵三平二 | 將六進一 | 兵八平七 |
| 卒七平六 | 兵七平六 | 砲七退五 |
| 兵六平五 | 將六平五 | 兵五進一 |
| 將五平四 | 兵二平三 | 砲七平二 |
| 兵三平四 | 砲二退三 | |

第三十六局
踏雪尋梅



着法

【第一局】
（正和）

- | | | | | | | | | | |
|------|------|------|------|------|------|------|------|------|------|
| 馬七退五 | 馬八退七 | 帥五平六 | 車六退一 | 車六退五 | 車三平六 | 兵七平六 | 車三退一 | 兵七進一 | 兵七進一 |
| 卒七平六 | 卒八平七 | 卒六平五 | 砲七平四 | 卒三平四 | 將四平五 | 將五平四 | 卒三平四 | 將四平五 | 卒七平六 |
- 四變

馬五退四

【第二局】

帥五進一

將四平五

馬四退二

卒七平六

【第三局】

兵七進一

【四變接二】

卒六進一

馬六退五

【紅列黑勝】

砲七退七

馬八退六

卒七進一

馬四進六

【紅列黑勝】

將四退一

【正和】

車三退六

將五進一

卒三平四

兵七進一

砲七退一

馬二進三

卒七平六

兵七進一

車三退一

卒八平七

兵一平二

帥五進一

將四退一

馬六進四

卒七進一

車三平六

卒三平四

馬八退六

帥五平六

卒七平六

兵七進一

砲七平六

馬三退四

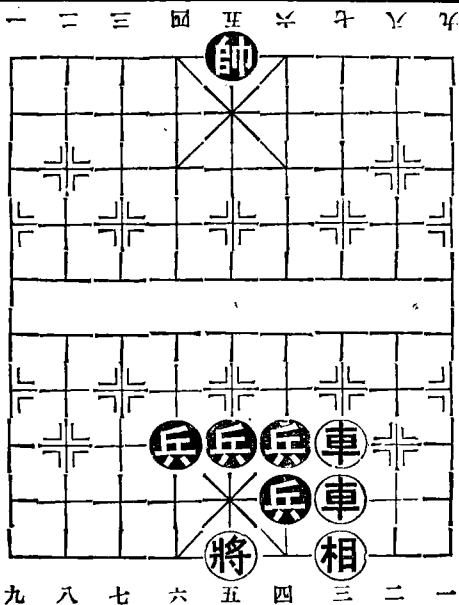
士五進四

帥五平六

士五進四

象 棋 大 全 二 集 第 七 種

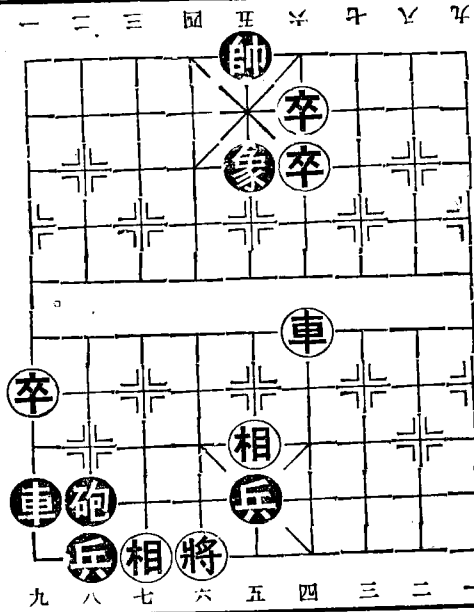
第三十七局
遠水征帆



着法(正和)

- | | |
|------|------|
| 車三進七 | 帥五進一 |
| 車三進七 | 帥五進一 |
| 車三退一 | 帥五退一 |
| 車三退一 | 帥五退一 |
| 車三平五 | 帥五平四 |
| 車三退七 | 兵六平七 |
| 相三進五 | 兵四平五 |
| 車五平六 | 帥四平五 |
| 將五平六 | 兵七平六 |
| 車六退一 | |

第三十八局
誤入桃源



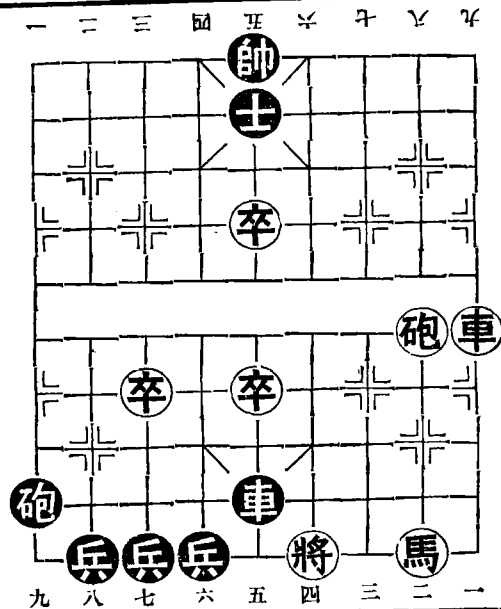
着法

- | | | | | | | | | | | | | | | | | | | | |
|------|------|------|------|--------|------|------|------|------|------|------|------|------|------|------|------|------|------|------|------|
| 砲七退九 | 車七退四 | 砲二平四 | 卒四平五 | 【二變接上】 | 砲九平八 | 卒九平八 | 砲二平八 | 將六進一 | 車一平四 | 相五退七 | 帥五退一 | 車六進五 | 帥五平六 | 【正和】 | 車四平六 | 帥五進一 | 卒四進一 | 卒四進一 | |
| 砲七退九 | 車七退四 | 砲二平四 | 卒四平五 | 【紅列黑勝】 | 砲九平八 | 卒九平八 | 砲二退五 | 卒九進一 | 車六退七 | 砲二進一 | 卒四進一 | 帥五進一 | 車六退一 | 卒四進一 | 車四平六 | 帥六平五 | 兵二平三 | 兵二平三 | 卒四進一 |
| 砲七退九 | 車七退四 | 砲二平四 | 卒四平五 | | 砲九平八 | 卒九平八 | 砲八退二 | 卒八進一 | 兵五平四 | 相七進五 | 兵二平三 | 車六退一 | 帥六平五 | 卒四進一 | 車四平六 | 帥五平六 | 兵二平三 | 兵二平三 | 卒四進一 |
| 砲七退九 | 車七退四 | 砲二平四 | 卒四平五 | | 砲九平八 | 卒九平八 | 砲八退二 | 卒八進一 | 兵五平四 | 相七進五 | 兵二平三 | 車六退一 | 帥六平五 | 卒四進一 | 車四平六 | 帥五平六 | 兵二平三 | 兵二平三 | 卒四進一 |

象棋大譜全集第二集第七種

第三十九局

仇池小有



着法

〔正和〕

- | | | | | | | | | | | |
|------|------|------|------|------|------|------|------|------|------|------|
| 車五平八 | 帥五平四 | 車五退一 | 帥四平五 | 帥四進一 | 帥五平四 | 帥五進一 | 士五退六 | 士六進五 | 士五退六 | 車一進五 |
| 卒七進一 | 將四進一 | 車六平五 | 砲二平五 | 車四平六 | 卒五平六 | 卒五進一 | 車一平四 | 砲二退七 | 砲二進五 | 砲二進五 |

竹香齋 初集 第三十九局

四五

中華書局印行

象 棋 譜 大 全 二 集 第 七 種

竹香齋

初集 第三十九局

四六

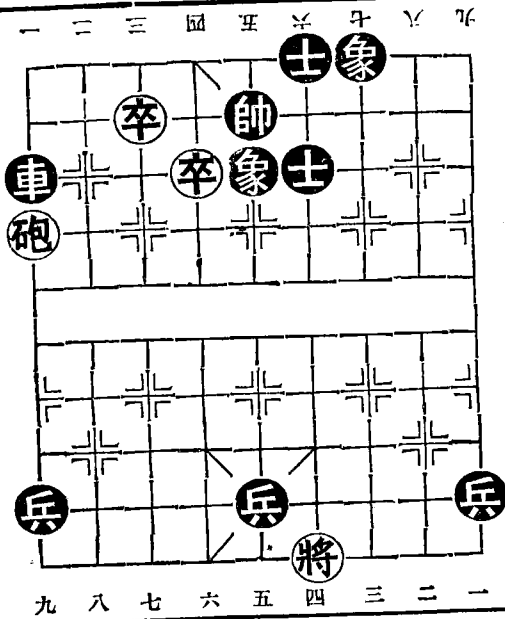
中華書局印行

車八進一	將四進一	砲一平五	將四平五	砲五進一
卒七進一	車八進一	卒七平六	帥四退一	卒六進一
砲五退三	車五退二	車八平五	將五平四	砲五平二
卒六進一	帥四退一	車五平三	帥四平五	將四退一
車五退三	車三平四	砲二退六	車四平五	車五退四
卒六平五				
【二變接上】	【紅列黑勝】	士五退六	砲二平五	帥五平四
砲五退三	兵四平五	將四平五	兵三平四	將五平四
兵四平五	將四平五	砲一進一	將五平六	砲五平四
【三變接本】	【正 和】	車八平五	帥四平五	卒六進一
卒六進一	帥四退一	車五平三	車四進一	砲八退六
砲四平六	車三平四	砲六平八		
車四平三	砲八平六			

象棋譜大全第二集第七種

第四十局

離鈎半尺



着法

〔正和〕

- | | | | | | | | | | | | | |
|------|------|------|------|------|------|------|------|------|------|------|------|------|
| 象五進七 | 帥五退一 | 士六進五 | 帥五平六 | 車一退二 | 車一平五 | 象七退五 | 兵九平八 | 兵五平四 | 帥五平六 | 車一平五 | 士六進五 | |
| 砲九平五 | 卒七平六 | 卒六平五 | 卒五進一 | 卒六進一 | 卒六平五 | 砲五進三 | 砲五平六 | 砲六退八 | 將四進一 | 卒七平六 | 卒六平五 | 砲五平四 |

〔三變接上〕
〔黑列紅勝〕

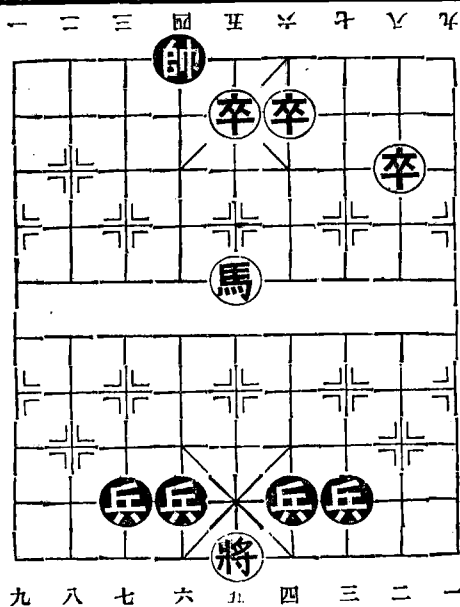
竹香齋 初集 第四十局

四七

中華書局印行

第四十一局

霸橋飛絮



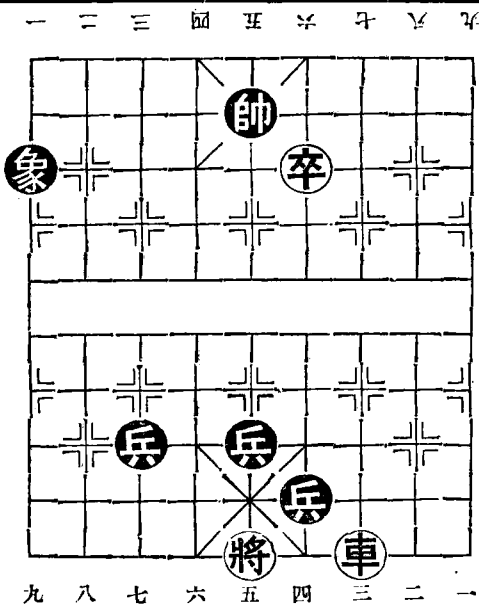
着法

- | | | | | | | | | | | | | | | |
|------|------|------|-------|--------|-------|--------|------|------|------|------|-------|-------|------|-------|
| 馬五進六 | 帥六平五 | 卒五進一 | ●兵六進一 | 【三翻接二】 | ●帥四進一 | 【第二局】 | 兵七平六 | 馬四退五 | 帥六進一 | 將五平四 | 兵三進一 | ●馬五退四 | 帥四平五 | 【第一局】 |
| 馬四退五 | 帥六進一 | 馬四退五 | 將五平四 | 【黑列紅勝】 | ●馬五進七 | 【黑列紅勝】 | 卒五平六 | 兵四平五 | 卒六平五 | 兵四平五 | ●馬五進四 | 兵六平五 | 卒四平五 | 【正和】 |
| 兵二平四 | 卒六平五 | 兵四退五 | 兵四平五 | 馬五退四 | 卒五平六 | 卒五平六 | 將四平五 | 帥六平五 | 帥六平五 | 卒五進一 | ●兵三平四 | 馬四退五 | 帥五平六 | 卒五平六 |

象棋大譜全集第二集第七種

第四十二局

三老五更



着法(正和)

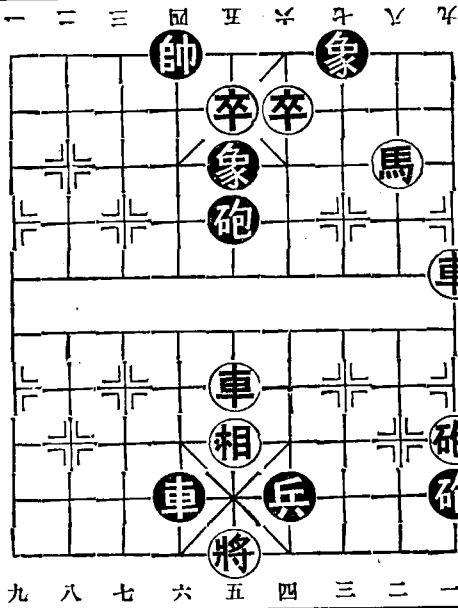
- | | |
|------|------|
| 車三進八 | 帥五退一 |
| 卒四平五 | 帥五平四 |
| 卒五平六 | 帥四平五 |
| 將五平六 | 兵三進一 |
| 車三進一 | 帥五進一 |
| 卒六平五 | 帥五平六 |
| 車三退一 | 帥六退一 |
| 車三平七 | 兵三平四 |
| 將六進一 | 兵六平五 |
| 將六退一 | 兵五平四 |
| 車七退七 | 兵四進一 |
| 車七平六 | 兵五平四 |
| 將六進一 | |

竹香齋 初集 第四十二局

四九

中華書局印行

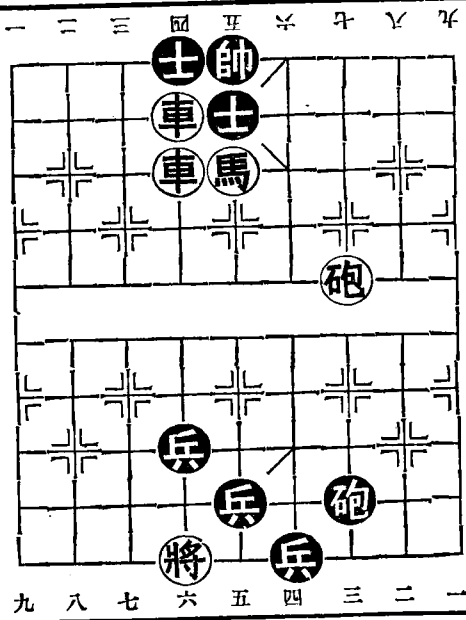
第四十三局
順送襄江



- | | | | | | | | | | | | | | |
|------|------|------|------|------|------|------|------|------|------|------|------|------|------|
| 將五進一 | 馬三退二 | 相七退五 | 馬四退三 | 相五進七 | 馬六退四 | 馬四退六 | 馬二退四 | 車五進五 | 卒五進一 | 卒四平五 | 卒四進一 | 砲一進七 | 車一平六 |
| 兵六平七 | 砲五進七 | 象七進五 | 帥四進一 | 砲九平五 | 砲九退八 | 帥五平四 | 帥四進一 | 砲四進一 | 砲五退三 | 象五退七 | 象七進九 | 車四退四 | |

着法(正和)

第四十四局
埋塵斷劍



着法(正和)

- 車六進一
- 車六進二
- 車六平五
- 馬五退三
- 車五退八
- 砲三平六
- 砲六平七
- 砲七退五
- 砲七平五
- 將六平五
- 士五退四
- 帥五進一
- 帥五平六
- 砲七退五
- 砲七平四
- 兵四平五
- 兵五進一
- 兵六平五
- 兵五進一

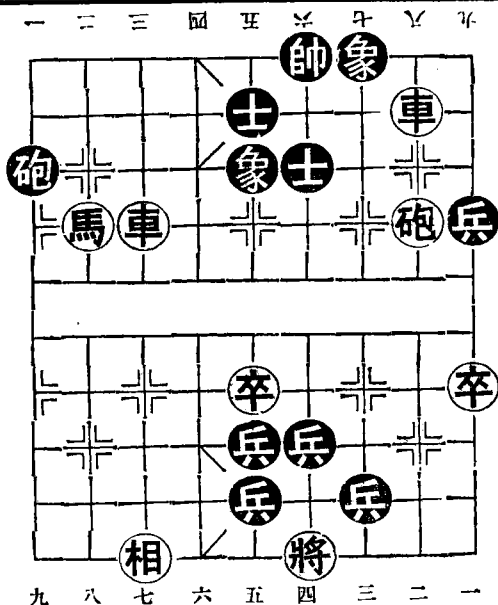
(附註)是局即象局彙存初集第二十四局「三權鼎立」合應聲明(遜註)

竹香齋 初集 第四十四局

五一 中華書局印行

第四十五局

風雲際會



着法

【正 本】

【正 和】

車二平四

帥六平五

馬八進七

帥五平四

車七平六

砲一平四

車六進一

士五進四

馬七退五
二變

帥四平五

車四進一

帥五進一

砲二平五

帥五進一

砲五退四

兵六平五

車四退二

帥五退一

相七進五

兵七平六

車四退六

兵五平六

將四進一

兵九進一

卒五進一

象七進九

【二變接上】

【黑別紅勝】

馬七退五

士四退五

砲二進三

象七進九

車四進一

帥四進一

馬五退七

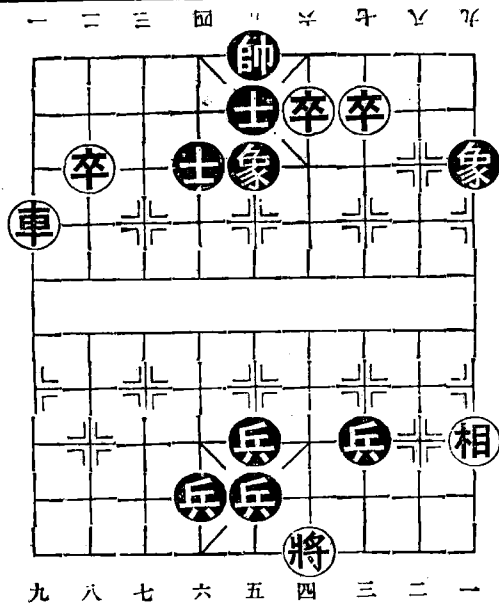
帥四進一

砲二退二

象棋譜大全第二集第七種

第四十六局

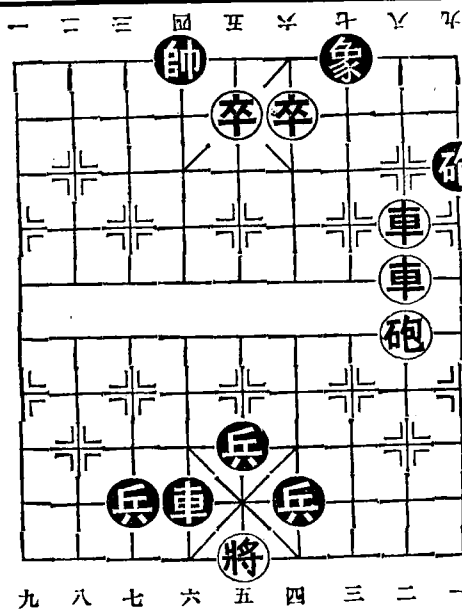
醉按紅牙



着法(正和)

- | | | | | | | | | | | | |
|------|------|------|------|------|------|------|------|------|------|------|------|
| 將四進一 | 將四進一 | 車二平四 | 卒八平七 | 車二退八 | 卒四平五 | 卒三平四 | 卒四進一 | 車二進三 | 將四退一 | 將四進一 | 車九平二 |
| | 士五進六 | 兵六進一 | 兵五平六 | 象五進七 | 帥四進一 | 兵五進一 | 帥五平四 | 士四退五 | 兵七平六 | 兵五平六 | |

第四十七局
乘槎泛海



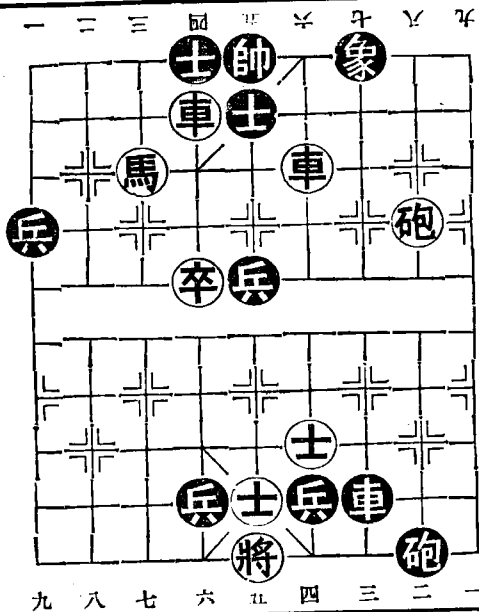
着法(正和)

- | | | | | | | | | | | |
|------|------|------|------|------|------|------|------|------|------|------|
| 卒三平四 | 將四平五 | 砲二平五 | 砲二退四 | 卒四平三 | 卒四進一 | 將五平四 | 車五退五 | 車二平五 | 車六退四 | 車二平六 |
| 砲八平五 | 砲八進二 | 兵五進一 | 兵四平五 | 兵四進一 | 砲八退二 | 砲四平八 | 兵六平五 | 兵五進一 | 兵三平四 | 砲九平四 |

象棋譜大全第二集第七種

第四十八局

水調秦淮



着法(正和)

- | | | | |
|------|------|------|------|
| 卒七平八 | 士五進四 | 砲六平三 | 兵六平七 |
| 卒六平七 | 士四退五 | 士四退五 | 士五進六 |
| 士四退五 | 卒五平六 | 士五進四 | 卒六平五 |
| 砲六退五 | 士五進四 | 砲五平六 | 士四退五 |
| 士五進四 | 砲五平四 | 帥五平四 | 士四退五 |
| 馬五進七 | 帥五平四 | 車四平六 | 士四退五 |
| 帥六平五 | 馬六退五 | 士四退五 | 車五平四 |
| 馬七進六 | 帥六退一 | 車五平四 | 帥六進一 |
| 帥五平六 | 車六平四 | 帥六進一 | 車四平五 |
| 砲二平五 | 士五進四 | 車四平五 | |

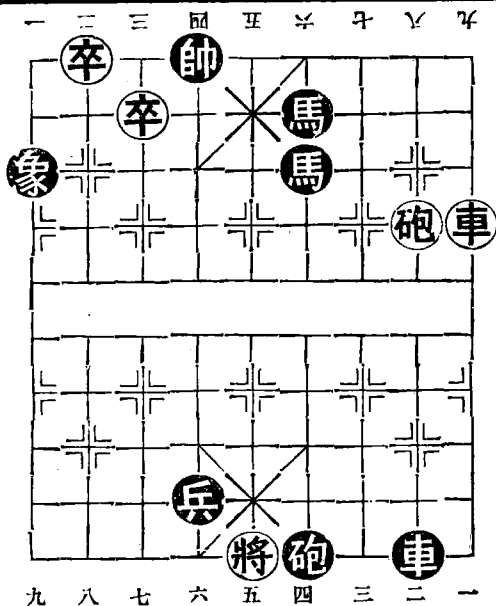
竹香齋 初集 第四十八局

五五

中華書局印行

第四十九局

大雙馬

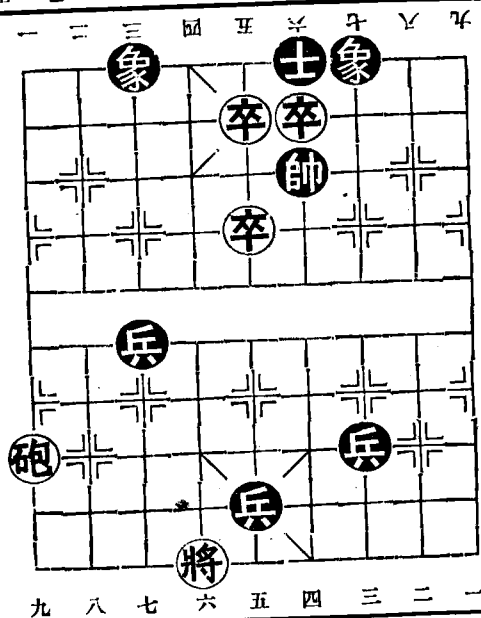


- 着法
- 正和
- 馬六退八
 - 馬六退七
 - 車八平九
 - 車九平七
 - 車七退九
 - 象一退三
 - 象七進五
 - 砲六退八
 - 車八退九
 - 兵四進一
 - 砲六退九
 - 砲六平三
- 【二變接上
（黑列紅勝）】
- 車一進三
 - 車一平二
 - 砲二平八
 - 車二平一
 - 車一平三
 - 卒八平七
 - 砲八進三
 - 砲八平三
 - 砲三退八
 - 砲二平八
 - 砲八進二
 - 將五進一
 - 卒八平七
 - 砲八進一

象棋譜大全第二集第七種

第五十局

入穴探子



着法(正和)

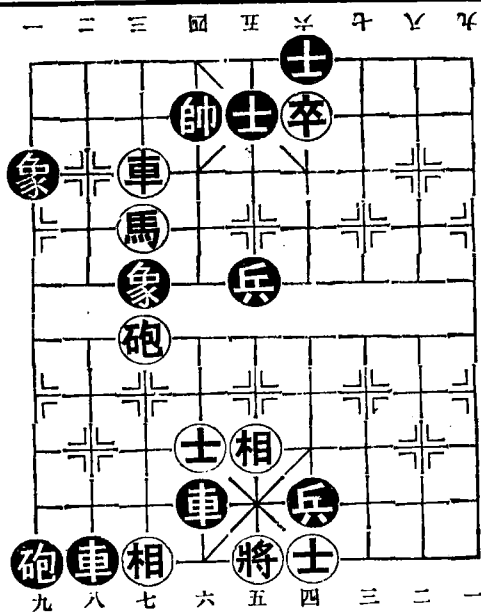
- 砲九進七
- 卒四平五
- 砲九退四
- 砲九平六
- 砲六進四
- 卒五平四
- 砲五平五
- 砲六平五
- 砲五退八
- 砲五進三
- 卒四平五
- 將六平五
- 卒五平六
- 卒六平五
- 卒五平四
- 士六進五
- 象七進九
- 兵三進一
- 兵三進一
- 兵二進一
- 兵二平四
- 帥六平五
- 帥五退一
- 兵七平六
- 兵六進一
- 帥五平四
- 兵四進一
- 帥四平五
- 帥五平六

竹香齋 初集 第五十局

五七

中華書局印行

第五十一局
陰陵跳澗

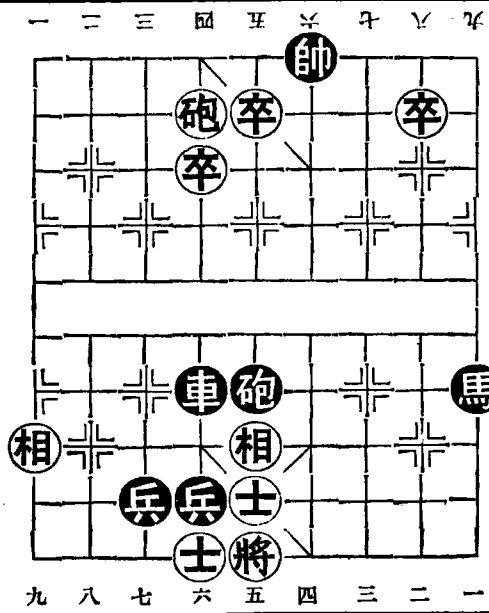


着法(正和)

- | | | | | | | | | | | | | |
|------|------|------|------|------|------|------|------|------|------|------|------|------|
| 砲六平九 | 砲六退一 | 士六退五 | 砲六退三 | 砲七平六 | 車八平六 | 馬七進八 | 車七平八 | 車七退二 | 馬五進七 | 馬七退五 | 車七進二 | 帥四進一 |
| | | 車二退八 | 士四退五 | 士五進四 | 士四退五 | 帥四進一 | 帥四退一 | 帥四退一 | 帥四進一 | 帥四退一 | 帥四退一 | 帥四退一 |

象棋譜大全第二集第七種

第五十二局
安禪散聖



竹香齋 初集 第五十二局

五九

中華書局印行

着法

正和本

馬九進八
馬八進六二變

砲六退五
砲六退一
卒五進一

帥六進一

卒二平三

帥六進一

卒六平五

帥六平五

將五平四

〔三變接上紅列黑勝〕

馬八進六

卒二平三

兵四進一

將五平六

兵三平四

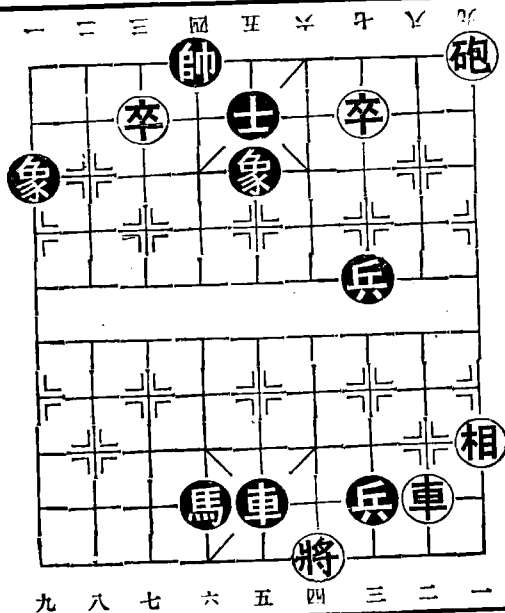
將六平五

兵四平五

將五平六

兵五平四

第五十三局
封侯萬里

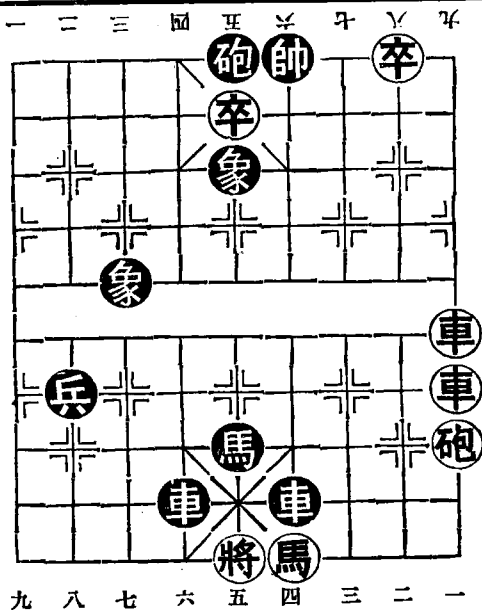


着法(正和)

- | | | | | | | | | | | | | |
|------|------|------|--------|------|------|------|------|------|------|------|------|------|
| 馬七退六 | 將四進一 | 帥四平五 | 【二變接上】 | 帥四進一 | 砲一平五 | 車五退八 | 將五退八 | 車五退八 | 將五平四 | 車五平七 | 卒三平四 | 【本】 |
| 馬八退七 | 馬八退七 | 卒七平六 | 車五退八 | 馬五退四 | 馬五退四 | 卒三平四 | 卒三平四 | 卒三平四 | 車七平五 | 將四平五 | 象五退七 | 卒三進一 |
| 將四退一 | 將四退一 | 馬六進八 | 砲一平五 | 卒七平八 | 卒七平八 | 馬六退五 | 馬六退五 | 卒四平三 | 卒四平三 | 馬四退六 | 車二平三 | 士五退六 |

第五十五局

喜報重重

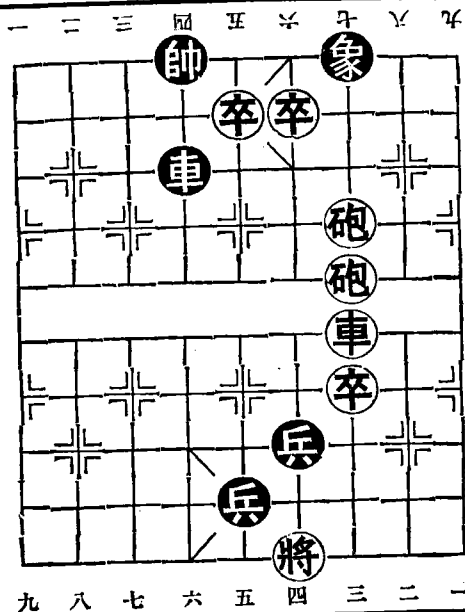


着法(正和)

- | | | | | | | | | | | | |
|------|------|-------|--------|------|------|------|------|------|-------|------|------|
| 車六退六 | 車三進五 | ●砲五平八 | 【二變接上】 | 帥六平五 | 車六退七 | 兵二平三 | 車一進二 | 車六平五 | ●砲一平四 | 車六退二 | 【正和】 |
| 車三進一 | 兵三平四 | ●車六平三 | 【黑列紅勝】 | 卒五進一 | 兵三平四 | 車六進六 | 兵二進一 | 將五平六 | 車六進一 | 馬四進五 | 車一平四 |
| | 卒五平四 | 兵二平三 | | 卒五進一 | 卒五進一 | 車六平四 | 車一平六 | 車五平六 | 車一退三 | 車四平九 | 車四平九 |
| | | | | | | | 二變 | | | | |

象棋譜大全第二集第七種

第五十六局
兩仙傳道

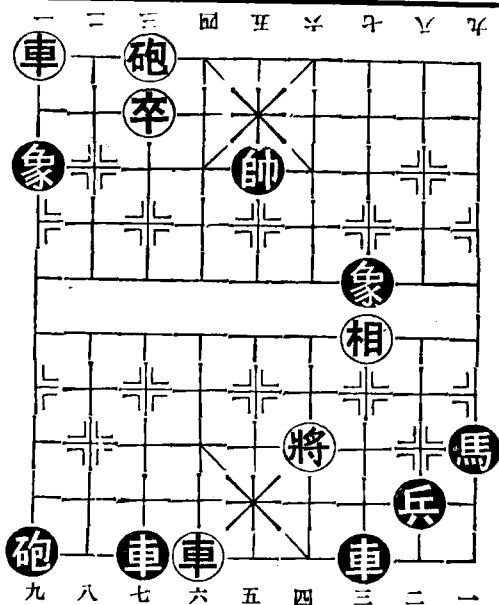


着法(正和)

- | | | | | | | | | | | |
|------|------|------|------|------|------|------|------|------|------|------|
| 將六進一 | 砲五退八 | 砲六平五 | 卒五進一 | 將五平六 | 砲六進七 | 將四平五 | 卒三進一 | 砲六退四 | 砲三平六 | 砲三平六 |
| 象七進九 | 兵五進一 | 兵六平五 | 帥四平五 | 兵六進一 | 兵五進一 | 兵六平五 | 兵五平六 | 車七進二 | 車四進一 | 車四進一 |

第五十七局

上河景物



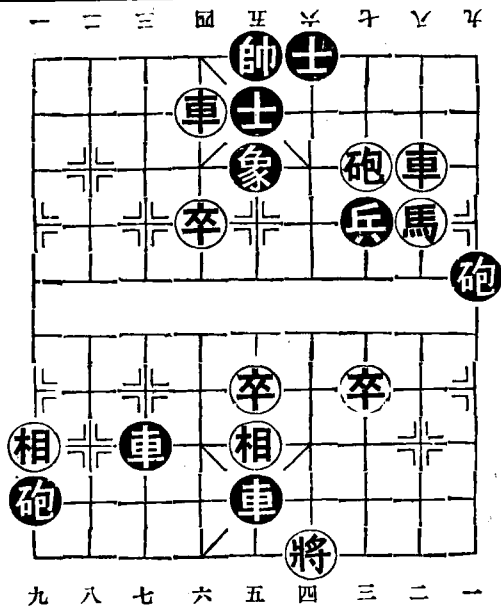
着法(正和)

- | | | | | | | | | | | | | |
|------|------|------|------|------|------|------|------|------|------|------|------|------|
| 相三退一 | 相五進三 | 相三進五 | 相五退三 | 相七進五 | 相五退七 | 相三退五 | 砲七平五 | 車六平五 | 砲七退八 | 卒七平六 | 車六進七 | 帥五退一 |
| | 象五退七 | 象七退五 | 象五進七 | 象七退五 | 象五進七 | 象七退五 | 象五進七 | 象七退五 | 砲一退九 | 帥五退一 | 帥五退一 | |

象棋譜大全第二集第七種

第五十八局

朝陽鳴鳳



着法

【第一局】
（正和）

- | | | | | | | | | | | |
|------|------|------|------|------|------|------|------|------|------|------|
| 帥五退一 | 砲一平七 | 帥四平五 | 帥五平四 | 車五退一 | 車三平五 | 車五進一 | 帥五進一 | 帥五進一 | 帥五退一 | 帥五進一 |
| 車四退七 | 車四進四 | 車一平四 | 車二平一 | 卒六進一 | 將五平四 | 將四平五 | 車二退三 | 馬三退五 | 馬二進三 | 車六平五 |
- 及變四
五

象 棋 譜 大 全 二 集 第 七 種

竹香齋

初集

第五十八局

六六

中華書局印行

車五進三

將四進一

砲七進一

相九進七

砲七平六

車四平五

車五退二

相七退五

砲六平七

【第二局】

【黑列紅勝】

車六平五

帥五平四

車五平四

士六進五

車二進二

帥四進一

卒六進一

【第三局】

【黑列紅勝】

車六平五

士六進五

車二進二

象五退七

車二平三

士五退六

車三平四

帥五進一

馬二進三

帥五平四

卒六進一

帥四平五

車四退一

帥五退一

車四平六

【四變接二】

【黑列紅勝】

馬二進三

帥五平四

馬三退五

帥四平五

砲三進二

士六進五

車二平四

砲九平六

車四退三

士五進六

車四進二

帥五進一

卒六進一

【五變接一】

【黑列紅勝】

馬二進三

帥五平四

馬三退五

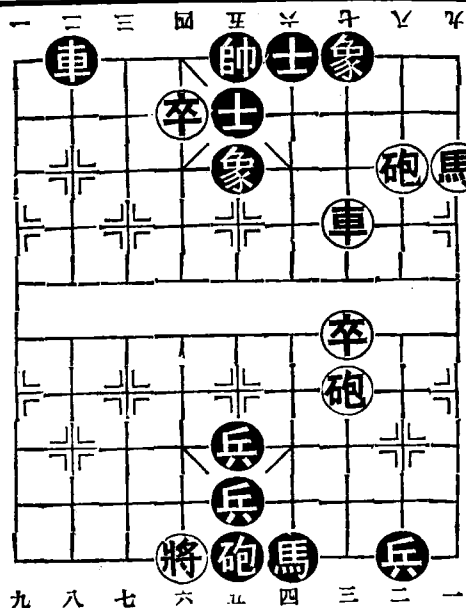
士六進五

車二進一

帥四進一

車二退四

第五十九局
學士瀛洲



着法

【第一局】

【正和】

卒六平五

士六進五

砲二進二

象七進九

砲二平八

兵五平四

砲三退二

兵五平四

將六平五

兵四平五

砲八退八

馬六退七

車三平五

兵五進一

砲八平五

兵四平五

車五退五

馬七進五

將五進一

【第二局】

【黑列紅勝】

卒六平五

帥五進一

砲三平五

象五進三

砲二平五

帥五進一

馬一進三

帥五退一

馬三退四

帥五退一

馬四進六

帥五進一

車三進二

帥五進一

馬六退五

兵四平五

【三變接二】

【紅列黑勝】

兵四平五

將五平六

兵八平七

車五平四

馬七退五

車四退四

兵七平六

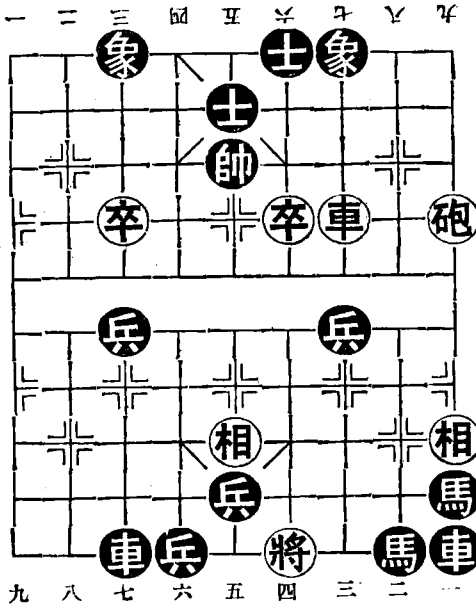
竹香齋 初集 第五十九局

六七

中華書局印行

第六十局

霧鎖層嵐



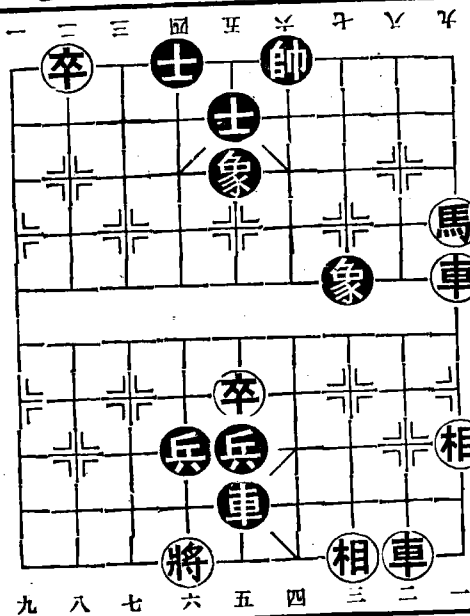
着法(正和)

- | | | |
|------|------|------|
| 卒四平五 | 帥五平四 | 卒五進一 |
| 帥四平五 | 車三平五 | 帥五平四 |
| 卒七進一 | 帥四退一 | 車五平六 |
| 士五進四 | 卒七平六 | 帥四平五 |
| 車六平五 | 象三進五 | 車五進一 |
| 象七進五 | 砲一平五 | 象五退七 |
| 砲五退五 | 象七進五 | 相五退七 |
| 象五退七 | 相七進五 | 象七進五 |
| 相五進七 | 象五進三 | 相七退五 |
| 象三退五 | 相五進三 | 象五進七 |
| 相三退五 | 象七退五 | 相五退三 |
| 象五進七 | 砲五平二 | 兵四平五 |
| 將四進一 | | |

象棋譜大全第二集第七種

第六十一局

隔席傳杯



着法(正和)

〔正和〕 車二進九

象五退七 馬一進二

帥六平五 車二平三

士五退六 馬二退四

帥五進一 馬四退六

帥五平四 車三退一

士四進五 馬六進四

帥四進一 馬四退五

種七第集二全大譜棋集

竹香齋 初集 第六十一局

七〇

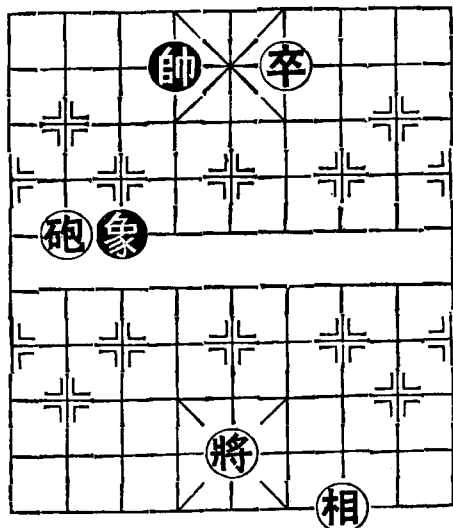
中華書局印行

將五進一	【二變接上】	車七平四	將六退一	車五平七 <small>二變</small>	馬七退五	帥五平四	車三平五	帥四退一
車七進一	【紅列黑勝】	相三退五	兵三進一	車六退四	士六進五	車一平六	帥五進一	馬五進七
將五進一	車五平七	將六平五	將六平五	車七進二	馬五退七	帥四平五	車一進三	帥四退一
車七退三	將六平五	兵三平四	兵三平四	將六進一	兵四平三	相三進五	帥五退一	卒八平七
	兵三進一	車六退三	車六退三	車七退一	相一進三	車五退一	卒七平六	帥四平五

象棋譜大全第二集第七種

第六十二局
砲卒取象

一 二 三 四 五 六 七 八 九

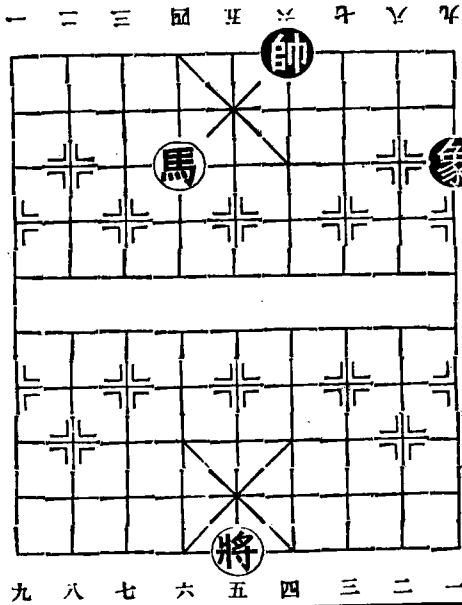


九 八 七 六 五 四 三 二 一

着法(紅勝)

- | | | | | | | | | | | | | |
|------|------|------|------|------|-------|------|------|------|-------|------|------|------|
| 砲八退五 | 象一進三 | 將五平四 | 象七退九 | 將四平五 | 【第二局】 | 砲八進四 | 象五進七 | 砲五平八 | 【第三局】 | 砲八進四 | 象五進三 | 砲五平四 |
| 卒四平五 | 相三進五 | 象五進七 | 相五進三 | 象七退九 | 卒四平五 | 將五進一 | 將五進一 | 卒四平五 | 象三退五 | 將五進一 | 象一進三 | 象一進三 |
| 帥四退一 | 砲八平五 | 象三退五 | 將四進一 | 象九進七 | 帥四進一 | 象七退九 | 象七退九 | 帥四進一 | 砲八平五 | 象三退一 | 砲四退二 | 砲四退二 |

第六十三局
馬取單象



着法(紅勝)

【第一局】 馬六退四 象九退七

馬四退六 帥六進一 馬六退四

帥六退一 馬四進三

【第二局】 馬六退四 帥六進一

馬四進二 帥六進一 將五進一

【第三局】 馬六退四 象九退七

將五進一 象七進九 馬四進二

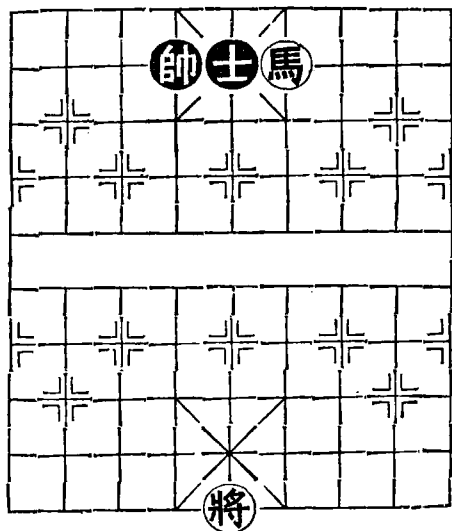
【第四局】 馬六退四 象九退七

馬四退六 象七進九 馬六退四

象九進七 馬四進三

象棋大譜全集第二集第七種

九 八 七 六 五 四 三 二 一



九 八 七 六 五 四 三 二 一

第六十四局
馬禁單士

着法(紅勝)

馬四退五
帥四進一

馬五進三
士五進六

馬三退四
士六退五

馬四進六
士五退六

馬六進八

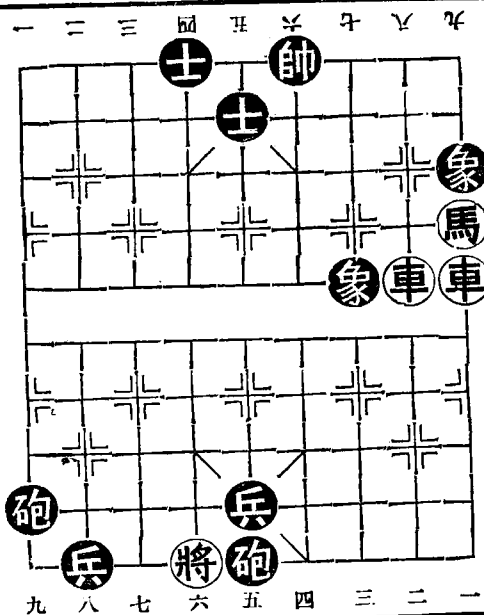
竹香齋 初集 第六十四局

七三

中華書局印行

第六十五局

月下調琴



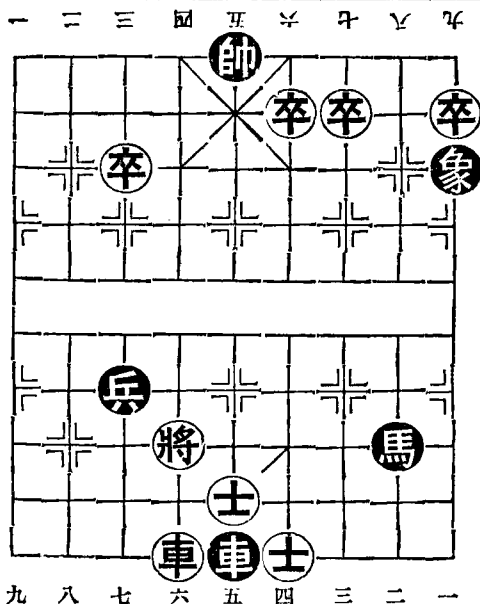
着法(正和)

- | | | | | | | | | | | | | | |
|------|------|------|------|------|------|------|------|------|------|------|------|------|------|
| 將六進一 | 將六平五 | 車五退八 | 車三平五 | 馬五進三 | 車二平三 | 車二進一 | 車四平五 | 車四進二 | 車二退一 | 車一平四 | 馬三退五 | 馬一進三 | 車二進四 |
| 砲一平五 | 兵二平三 | 帥五平六 | 帥五進一 | 帥五進一 | 象五退七 | 帥六退一 | 帥六平五 | 象七進五 | 象七退五 | 士五進六 | 帥六退一 | 象九退七 | |

象棋譜大全第二集第七種

第六十六局

雲裏金剛



着法

【第一局】

【正和】

卒四進一

帥五進一

卒三平四

帥五進一

卒七平六

帥五平六

車六平五

兵三進一

將六退一

兵三進一

將六進一

馬八退六

將六平五

馬六進七

將五平六

馬七進五

卒四平三

象九進七

卒四平五

兵三平二

卒一平二

馬五退三

【第二局】

【紅列黑勝】

車六平五

兵三進一

將六退一

兵三進一

將六退一

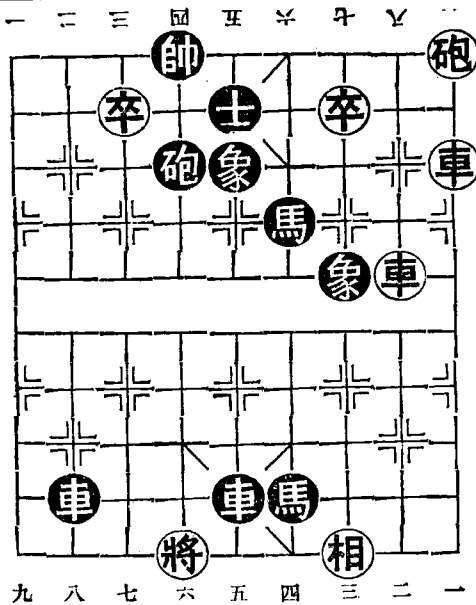
馬八進六

卒七平六

馬六退五

第六十七局

樽前細雨



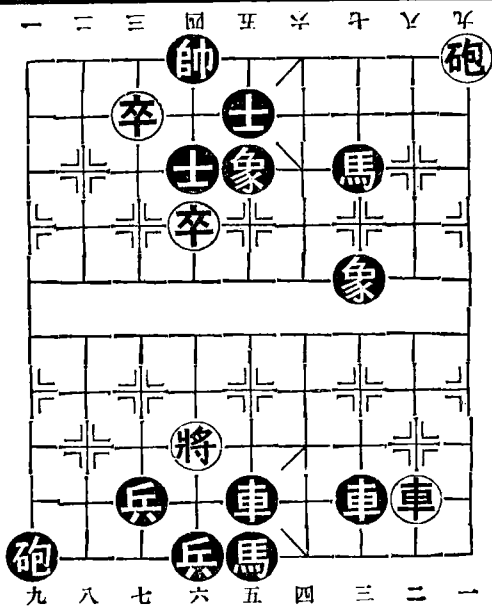
卒三平二	卒三進一	砲一平二	卒七平六	將五平六	將六平五	車四退八	車三平四	車一平六	車二平三	車二進四
象七退九	車八退八	車九平八	車六平九	帥四平五	車二平六	車五進九	車五退八	馬六退四	士五退六	象五退七

着法(正和)

種七第集二全大譜棋象

第六十八局

曉日潼關



着法(正和)

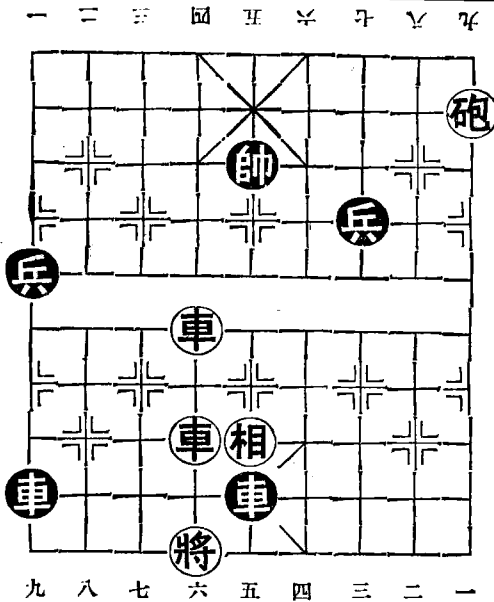
- | | | | | | | | | | | | | |
|------|------|------|------|------|------|------|------|------|------|------|------|------|
| 將六平五 | 車五退一 | 車三平五 | 車三退八 | 車三進四 | 車三退四 | 車三進二 | 車三退二 | 卒六進一 | 卒六進一 | 卒七平六 | 車二平三 | 車二進八 |
| | | 砲一退一 | 士六進五 | 士五退六 | 士六進五 | 士五退六 | 士六進五 | 帥四平五 | 帥四退一 | 帥四進一 | 士五退六 | 象五退七 |

種七第集二全大譜棋象

竹香齋 初集 第六十九局

第六十九局

聲勢相倚



着法

正和

七八

中華書局印行

- | | | | | | | | | |
|------|------|------|------|------|------|------|------|------|
| 帥五平四 | 車二平五 | 車二退七 | 車五進一 | 帥五進一 | 帥五進一 | 帥五退一 | 帥五退一 | 車一平二 |
| 車三退三 | 車五平三 | 車六平五 | 將六平五 | 車六平八 | 車六進六 | 車六進一 | 車六進一 | 車六進三 |
| | | 二變 | | | | | | 砲一平九 |

象 棋 譜 大 全 二 集 第 七 種

車五進六

將五平四三變

帥四平五

車三平四

兵一進一

砲九進一

帥五退一

車四進二

帥五退一

車四進一

帥五進一

砲九平五

車五平四

車四退五

帥五退一

車四平五

帥五平四

車四平九

帥五平六

相五退七

【二變接上】

【黑列紅勝】

車六平五

車二平一

車五退三

將五平四

兵一進一

砲九平五

【三變接本】

【黑列紅勝】

車五平四

車三平五

帥四退一

砲五進一

兵一平二

砲五平九

兵二平三

將四平五

兵三進一

車五進二

帥四退一

車五進一

帥四進一

砲九平六

兵三平四

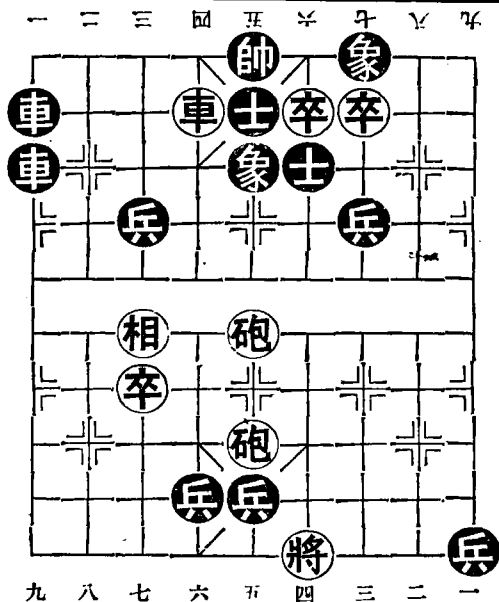
車五退三

象棋譜大全第二集第七種

竹香齋 初集 第七十局

第七十局

芳草晴陽



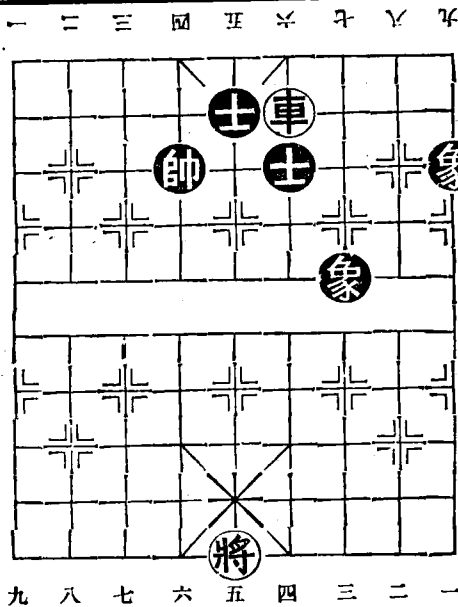
着法(正和)

- | | | | | | | | | | | | |
|------|------|------|------|------|------|------|------|------|------|------|------|
| 相七退五 | 將五平四 | 砲五退二 | 砲九進一 | 砲九進六 | 將四平五 | 將四進一 | 砲四平九 | 卒三平四 | 砲五平四 | 車六進一 | 卒四進一 |
| | | 兵七進一 | 象五退三 | 車一平五 | 車一進二 | 兵四平五 | 兵五進一 | 帥六平五 | 士六退五 | 士五退四 | 帥五平六 |
| | 車五進三 | | | | | | | | | | |

象棋譜大全第二集第七種

第七十一局

車破雙士象(第一局)



着法(紅勝)

【本】 車四平二

帥四退一 車二退二變二

帥四退一 車二平六

帥四平五 車六進一

帥五平六 車六平八

帥六進一 車八進二變三及四

士五進四 將五平四

象七退五 車八平一

象九進七 車一退一

帥六退一 車一平六

象棋譜大全第二集第七種

竹香齋 初集 第七十一局

八二

中華書局印行

【二變接上】

車二退二

象七退五

車二平六

士五進四

將五平四

士六退五

車六平八

帥四退一

車八進三

帥四進一

車八退一

帥四退一

車八平五

【三變接本】

車八進二

士五退六

車八退三

士六進五

車八平二

帥六退一

車二進三

帥六進一

將五平四

士五進四

車二退一

帥六退一

車二平六

【四變接本】

車八進二

象七退五

車八平二

象五進七

將五平四

士五進四

車二退二

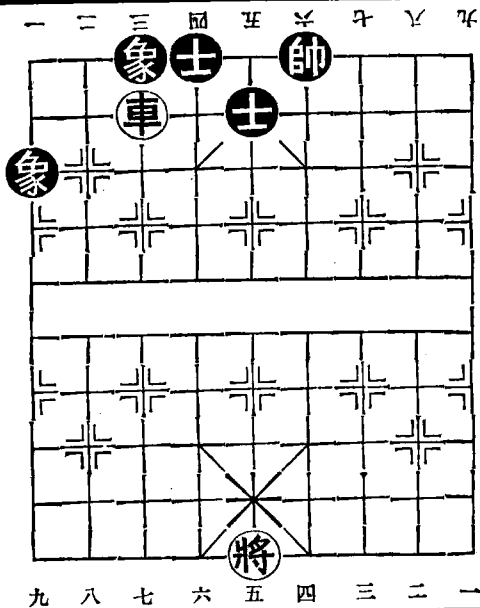
士四退五

車二進一

象棋譜大全第二集第七種

第七十二局

車破雙士象(第二局)

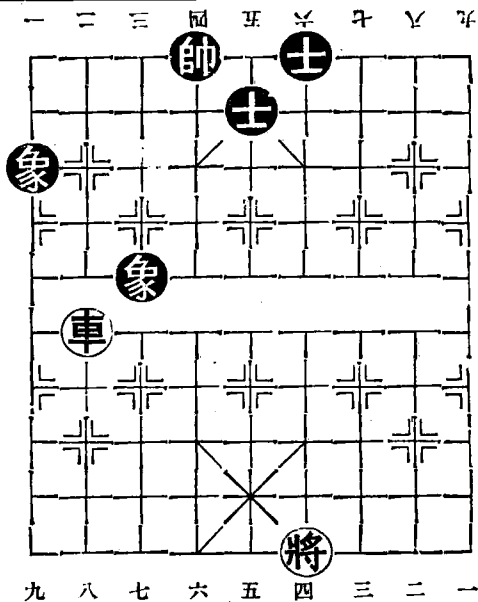


着法

- | | | | | | | | | | | | | | | |
|-------|------|------|------|------|------|--------|------|------|------|------|------|--------|------|------|
| 【二 本】 | 帥六進一 | 車二進二 | 帥六退一 | 車四平五 | 帥六平五 | 【二變接上】 | 象一進三 | 車二平四 | 士四進五 | 車二進四 | 帥六退一 | 【三變接本】 | 車四進二 | 象三退五 |
| 【紅 勝】 | 車七平二 | 帥六進一 | 車二平四 | 帥五平六 | 將五平四 | 【紅 勝】 | 車二退二 | 士五進六 | 車四平二 | 帥六進一 | 車二平五 | 【正 和】 | 象一進三 | 將五平四 |
| | 帥六退一 | 車二退四 | 帥六平五 | 將五進一 | | | 象三退五 | 將五平四 | 帥六退一 | 車二退一 | 帥六平五 | | 車四平二 | 士五退六 |

第七十三局

車破雙士象 (第三局)



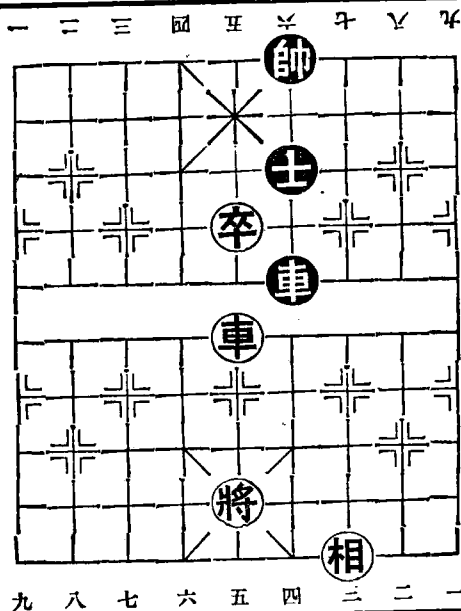
着法(紅勝)

- | | | | | | | | | | | | | |
|------|------|------|------|--------|------|------|------|------|------|------|------|------|
| 士五退四 | 士四進五 | 帥四進一 | 士五退四 | 【三變接上】 | 士五退六 | 象三退一 | 象一退三 | 帥四進一 | 帥四退一 | 帥四進一 | 帥四進一 | 【本】 |
| 車七退二 | 車九平七 | 將四平五 | 車九退一 | 車八平九 | 車七退二 | 將五退一 | 車九平七 | 車九退一 | 將五進一 | 將四平五 | 車八進五 | 車八進五 |
| | | | | | | | | | | | 二變 | |

象棋譜大全第二集第七種

第七十四局

車卒控士



着法(紅勝)

卒五進一 車六進二

相三進五 車六退二

車五平二 車六進二

車五退三 車六退二

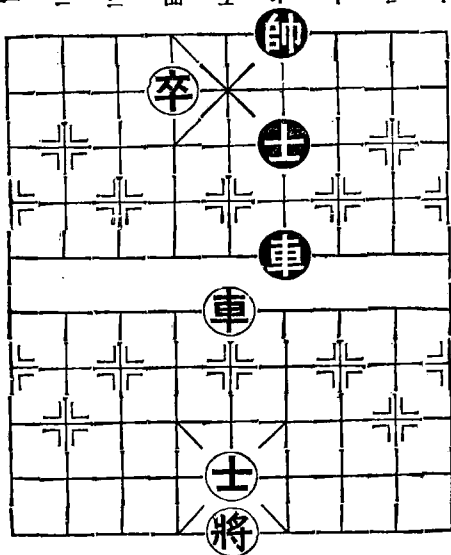
車二平四 車六進四

將五平四

無相乃和(原註)

第七十五局
車卒和士

九 八 七 六 五 四 三 二 一



九 八 七 六 五 四 三 二 一

着法

【第一局】

車六平四

將五平四

車四退四

車四平二

【第二局】

帥六進一

將五平四

車四進二

【第三局】

車六退一

士五進四

將六退一

士四退五

帥六進一

【正和】

車五平二

車四進二

車四進一

車五進二

【正和】

車五平四

車四退二

【黑列紅勝】

車五平四

帥六進一

將五進一

帥六退一

將五平四

車五退二

帥六進一

車二平四

車四平五

車五退二

車六平四

車四平二

車五退二

車六進四

將五進一

帥六進一

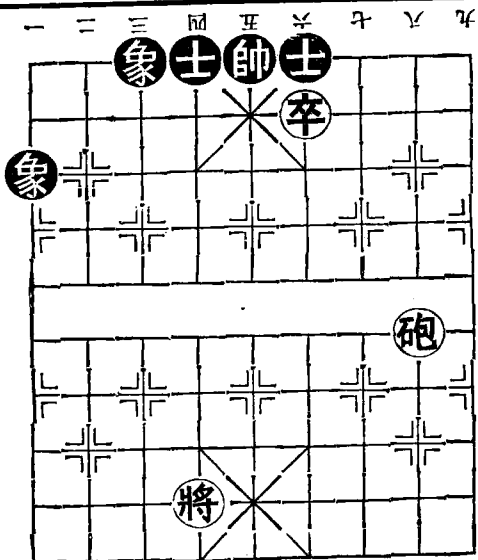
士五退四

高卒則勝(原註)

象棋譜大全第二集第七種

第七十六局

砲卒勝象士(第一局)



着法(紅勝)

- | | | | | | | | |
|-------|-------|-------|-------|-------|-------|-------|-------|
| 將五平四。 | 砲七平五。 | 砲二平七。 | 將四平五。 | 砲五平二。 | 將五平四。 | 將六平五。 | 砲二平五。 |
| | 象一退三。 | 象三進五。 | 象三退一。 | 士六進五。 | 象一進三。 | 象三退一。 | 象一進三。 |

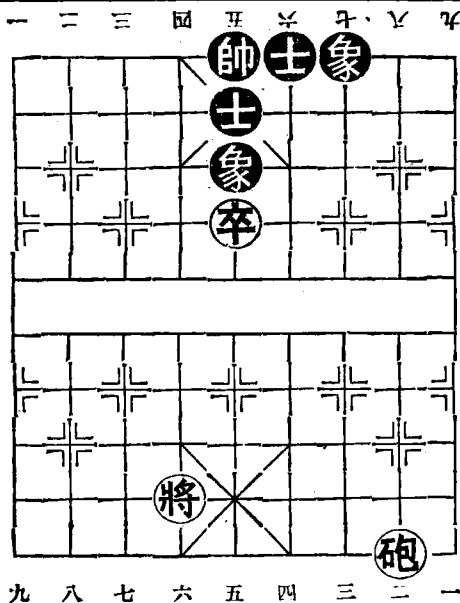
竹香齋 初集 第七十六局

八七

中華書局印行

第七十七局

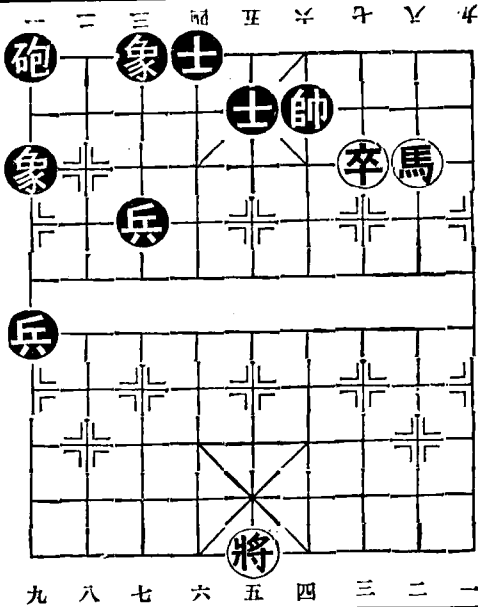
砲卒勝象士(第二局)



着法(紅勝)

- | | | |
|--------|------|------|
| 【第一局】 | 卒五進一 | 士五進四 |
| 砲二進九 | 士四退五 | 將六進一 |
| 士五進六 | 卒五平四 | 帥五進一 |
| 砲二退一 | 帥五退一 | 卒四進一 |
| 士六進五 | 砲二平五 | 象七進九 |
| 砲五退二 | 象九進七 | 砲五平四 |
| 象七退九 | 砲四平二 | 象九退七 |
| 砲二進二 | | |
| 【第二局】 | 卒五進一 | 象七進五 |
| 砲二平五 | | |
| 【三變接一】 | 將六進一 | 士五進四 |
| 將六平五 | | |

第七十八局
馬卒勝象士



着法(紅勝)

- | | | | | | | |
|-------|-------|-------|-------|-------|------|------|
| 馬七退六。 | 馬八進七。 | 馬六退八。 | 馬四進六。 | 馬二退四。 | 卒三進一 | 卒三進一 |
| | 兵二平三 | 兵一平二 | 砲一平四 | 砲一進一 | 帥六平五 | 帥六退一 |

(初集完)