



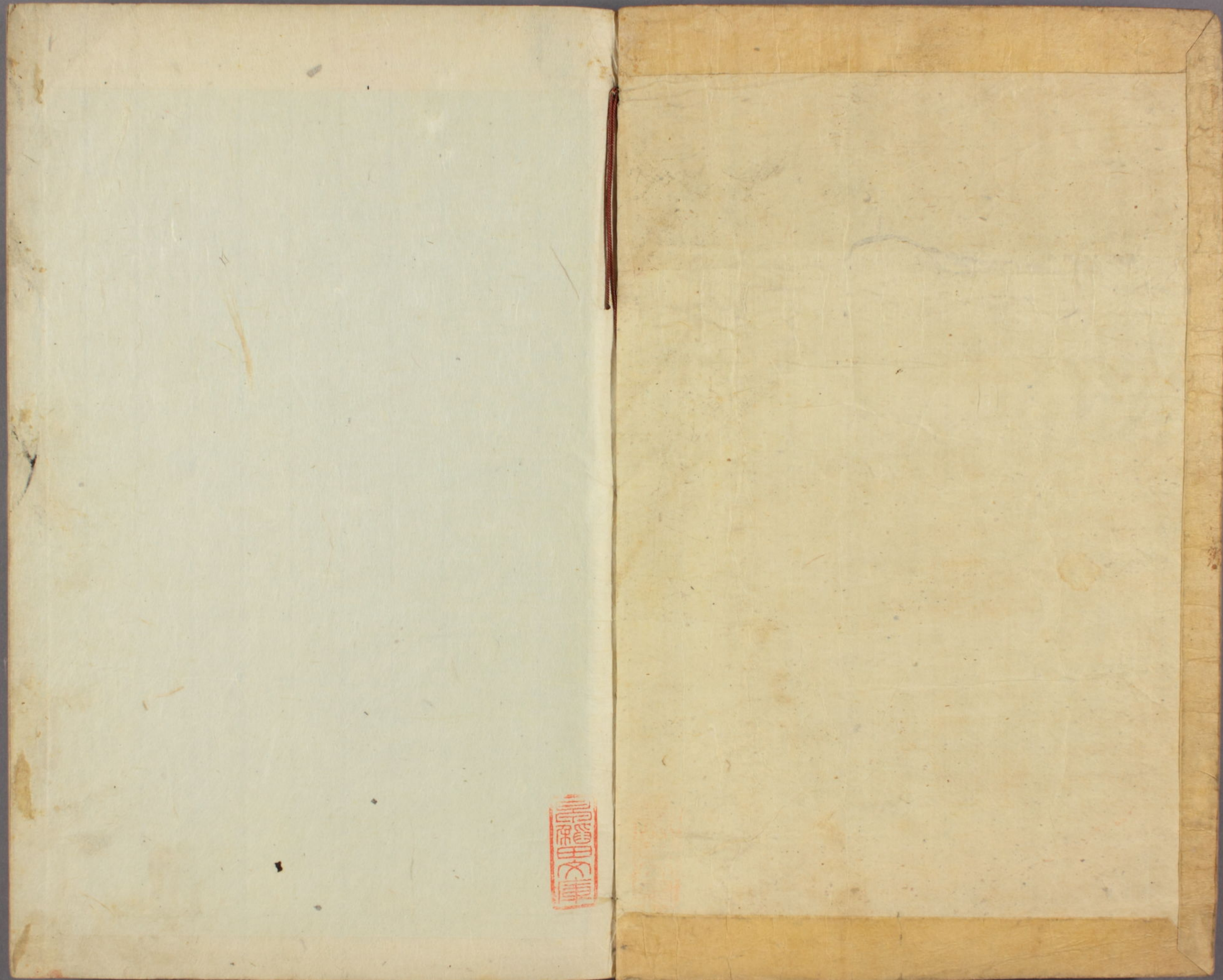
歷代總目

坤

リ 8  
4779  
2







紅印



門牌 18  
號 4779  
卷 2

增補歷代總目卷之二

唐 都長安 徙都洛陽

高祖 姓李氏名淵字叔德隴西成紀人甲申生仕隋

次子世民與裴寂劉文静謀陰部署因說帝丁丑起兵

自立為唐王遂受隋禪父隋州將軍廣二三十世孫○七

母獨孤氏父浮陽郡公信○漢前將軍公歆歆生魏弘農太守重

世祖高是為西涼武昭王生酒泉公歆歆生魏弘農太守重

耳重耳生金門鎮將熙唐初謚宣簡公後為獻祖熙生董主

天賜唐初謚懿王後為懿祖天賜生虎仕西魏有功封隴西

公賜姓大野氏周懿帝是封土德王在位九年壽七十二改

元一○戊寅元年改元武德○隋越王侗稱帝○李密率其眾

降○隋宇文弒秦王浩自稱許帝○句麗武元王建○

己卯隋王世充自稱鄭帝弒其主侗○滅李軌朱粲○辰立老

子廟唐天子吾為老君吾而祖也詔於其地立廟○劉武周





門牌 18  
號 4779  
卷 2

增補歷代總目卷之二

唐 都長安

昭帝甲子

高祖

姓李氏名淵字叔隴西成紀人甲申生仕隋



次子世民與裴寂劉文靜定謀陰部署因說帝丁丑起兵戊  
 寅自立為唐王遂受隋禪○父隋州總管唐公昝生魏弘農太守重  
 母獨孤氏為父浮陽郡公信○漢前將軍廣二子孫○七  
 世祖高是為西涼武昭王生酒泉公歆歆生魏祖熙生懂主  
 耳重耳生金門鎮將熙唐初謚宣簡公後為獻祖熙生懂主  
 天賜唐初謚懿王後為懿祖天賜生虎仕西魏有功封龍西  
 公賜姓大野氏周懿帝是祖封土德王在位九年壽七十二改  
 唐公唐追謚太祖是生世祖  
 元一○戊寅元年改元武德○隋越王侗稱帝○李密率其眾  
 降○隋宇文弒秦王浩自稱許帝○句麗武元年○  
 己卯隋王世充自稱鄭帝弒其主侗○滅李軌朱粲○庚辰立老  
 子廟唐天子吾為老君吾而祖也詔於其地立廟○劉武周





亡○巳辛秦王世民擊鄭主世充擒之○竇建德亡○壬林士

弘亡○未癸黑闥亡○甲定租庸調法○丙秦王世民殺太子

建成齊王元吉帝初欲以世民為儲嗣世民固辭而止至是

帥兵伏玄武門世民射建成○立世民為太子悉委軍國事

○帝傳位於太子自稱太上皇○置弘文館上聚四部書二

文館選文學之士虞世南○放宮女三千餘人○沙汰僧道

○獻陵在西安府

太宗名世民庚申生初封秦王○高祖次子母太穆順聖后竇

軍晨○氏父上柱國毅○后妃長孫氏謚文德順聖父在統衛將

生高宗○在位二十三年壽五十改元一○丁亥元年改元貞觀

○戊子拜王珪為丞相○又放宮女三千人○己丑以房玄齡杜

如晦為僕射當世稱賢相○命守秘書監魏徵參預政事○

庚詔天下郡縣立孔子廟○李靖襲破突厥於陰山○除鞭

背刑○四夷君長請帝為天可汗許之○辛卯林邑新羅入貢

○壬辰新羅女君善德主○癸巳赦死囚三百九十人先是帝憫

遣令來秋會京師就○乙未太上皇崩○丁酉以武氏為才人故

州都督自詣帝赦之○乙未太上皇崩○丁酉以武氏為才人故

女時年十四○辛丑百濟義慈王○壬寅句麗寶莊王○癸卯鄭公

魏徵卒○圖功臣於凌烟閣圖長孫無忌○廢太子承乾謀

誅立晉王治為太子○乙帝親征句麗拔遼東城進攻安市

城不下詔班師○丙遣李世勣擊薛延陀降之世勣報捷帝

州於霧○丁未新羅女君真德主○己酉帝崩太子治立長孫無忌

遺命輔○昭陵在西安府○己酉帝崩太子治立褚遂良受

高宗名治字為善子生初封晉王○太宗茅九子封太子母

長孫后○后妃王氏為武才人所說廢父魏公仁祐○武



氏名嬰謚則天順聖父荆在位三十四年壽五十六改元十

四○庚元年改元永徽○羅主去太和年○甲以太宗才人

武氏為昭儀貞觀時天下歌曲有斌媚娘已成識又傳秘記

李淳風對曰其人已在陛下宮中不過三十年當主天下殺

唐子孫殆盡太宗崩才人年二十四為尼時王皇后與蕭淑

妃爭寵密令武氏長髮勸上○新羅武烈王春○乙貶褚遂

納之未幾大幸拜為昭儀○新羅秋元年王春○乙貶褚遂

良為潭州都督帝欲廢皇后而立武氏遂良極諫帝怒命

廢皇后王氏為庶人立昭儀武氏為皇后許敬宗李義○丙

改元顯慶○庚遣韋定方等伐百濟降之○令武后決百司

奏事○辛改元龍朔○新羅文武王法○甲改元麟德○武

后垂簾○丙改元乾封○戊改元總章○遣李勣伐句麗拔

平壤句麗滅降○混一三國○庚改元咸亨○壬新羅金庾

○甲改元上元○帝稱天皇后稱天后○丙改元儀鳳○己

改元調露○庚改元永隆○辛改元開耀○新羅神文王政

○壬改元永淳○癸改元弘道○帝崩太子顯立○乾陵在

州奉天縣武后合葬

中宗名顯丙辰生初封周王丁丑移封英王更名哲○高宗茅

嗣位二十七年在位壽五十五改元三○甲元年改元嗣聖

○太后遷帝于均州○太后廢帝為廬陵王立其弟豫章王

旦為帝改元文明○太后改元光宅○太后立武氏七廟○

李敬業起兵揚州太后遣將軍李孝逸擊之敬業移檄州縣

未乾六尺之孤安○乙太后遷帝于房州○太后以僧懷義

在駱賓王之詞也○酉太后遷帝于房州○太后以僧懷義

為白馬寺主懷義得幸於太后縱○太后垂拱○子琅琊王

橫犯法人莫敢言

○太后垂拱○子琅琊王

○太后垂拱○子琅琊王



冲越王貞舉兵以圖匡復不克死太后遂大殺唐宗室○太

后自號聖母神皇○丑太后自名嬰改詔曰制改元永昌○庚太

后改國號曰周稱皇帝以豫章王旦為皇嗣改姓武氏○太

后改元天授○貢士殿試法始此○壬太后改元長壽○夏改元如意○大

開告密之門武后自以久專國事內行不正知朝臣不心服

臣等羅織誅欲大誅殺以威之乃開告密之門用酷吏來俊

殺不可勝記○史官時政記始此○新羅孝昭王理○癸太

后加號金輪聖神皇帝○甲太后改元延載○乙周武氏加號天

冊金輪大聖皇帝改元天冊萬歲○丙周武氏改元萬歲通天○周以張昌

宗為散騎常侍張易之為司衛少卿昌宗易之年少美容容

事○丁周武氏改元神功○周以狄仁傑同平章事仁傑最見信

爭后常屈從稱神功○戊武后改元聖曆○召帝房州還京武承嗣武

為國老而不名戊武后聖曆○召帝房州還京武承嗣武

為太子仁傑言於后曰太宗拂風沐雨以定天下傳之子孫

今乃欲移之他族無乃非天意乎陛下立子則千秋萬歲後

配食太廟立侄則未聞侄為天子而○周武氏以帝為太子

賜姓武氏復名顯居東宮以豫章王旦為相王○庚武后改元

久○狄仁傑薦張柬之○辛武后改元大足○冬改元長安○壬新羅

聖德王隆○辰拜張柬之為相○乙張柬之等舉兵討武氏

基元年○易之昌宗伏誅帝遂復位改元神龍武后疾甚東之與崔玄

等率羽林將軍李多祚等舉兵討內亂迎帝於東宮○遷太

斬關而入誅易之昌宗於廡下武后遂傳位於帝○遷太

后於上陽宮上尊號曰則天大聖皇帝復國號曰唐○復立

妃韋氏為皇后帝在房州與后同幽閉嘗與后誓曰異時若

如武后在○令武三思參預政事帝女安樂公主適武三思

高宗之世○禁通上官婕妤奸婕妤○黨武氏帝與三思圖議○皇太后武

政事遂得親昵與韋后通武氏之勢由此復振

大事記作已  
亥帝在東宮



氏崩崩於上陽宮僭位二十二年改國號後十○丙殺東之

等五王○未改元景龍○太子重俊起兵誅武三思武崇訓

兵潰而死皇后以太子重俊非其所生惡之武三思父子因

思崇訓于茅引兵斬關太子太子與李多祚等發羽林兵殺三

論多祚所將千騎千騎斬多祚太子為左右所殺○庚皇

后韋氏弑帝於神德殿立溫王重茂中宗改元唐隆○韋氏

臨朝人有上言皇后淫亂帝面詰之其人抗言不抗中書令

楊均皆幸於后恐事泄安樂公主亦欲后臨朝以己為○臨

皇太女乃相與謀進毒弑之后立溫王重茂而與政事○臨

淄王隆基子相起兵討韋氏誅之廢重茂奉相王即位隆基

及復舉兵斬關而入斬常后○定陵在西安府

睿宗名旦壬戌生初封豫章王甲申武太后立以為帝改元文

景延申册封皇后帝降皇嗣復降為妃後謚肅明順聖父陝州刺

封重茂為溫王遷之房州夏封襄王○制政事皆取太子處

分帝妹太平公主屢立大功權傾人主憚太子英武欲○壬

改元太極○帝傳位於太子太子即位尊帝為太上皇○橋

陵在華州

玄宗名隆基乙酉生初封臨淄王更封平王○睿宗茅三子封

僕太子母竇德妃父太尉孝謹○后妃王氏廢後追復父太

仁皎在位四十五年壽七十八改元三○壬元年改元先天

○丑改元開元○太平公主謀逆賜死○命高力士知內侍

省事初太宗定制官守門傳令而已至是力士以討逆

以姚元之名後改同三品○甲置左右教坊帝選樂工宮女數

梨園○沙汰僧尼○溫王重茂薨十年二謚殤皇帝○丙太上



皇崩○以宋璟為黃門監○壬撰開元禮○甲以李林甫同

三品林甫柔佞多動靜每奏對稱旨○丙幽州節度使張守

珪執敗軍將安祿山送京師赦不誅罷張九齡祿山本營州

太子瑛鄂王瑤光王璿而殺之駙馬都尉楊回諧瑛等潛搆

○立忠王璿為太子○新羅慶元王承○卯追謚孔子文宣

王贈冢子伯○壬改元天寶○以安祿山為平虜節度使○新

羅景德王憲○乙以安祿山兼范陽節度使○以楊太真為

貴妃太真故蜀州司尹玄琰女也為帝子壽王妃帝見其美

東平郡王無領三鎮帝寵愛之賜名國忠○庚賜安祿山爵

○卯為安祿山起第召入禁中○辰丞相李林甫死○以楊

國忠為丞相○紀安祿山叛於范陽以郭子儀為朔方節度

使禦之○祿山陷東京○丙祿山僭號稱大燕皇帝○賊將

史思明陷常山太守顏杲卿死之思明本名牽干與祿山同

名奏事帝賜○祿山兵入關帝出奔蜀次于馬嵬楊國忠及貴

妃楊氏伏誅至馬嵬驛將士飢疲皆忿怒呼曰國忠與胡虜

謀叛貴妃不宜供奉願陛下割○帝發馬嵬幸蜀留太子東

討賊○太子即位於霸武尊帝為上皇天帝帝幸蜀也父老

行帝曰天也宣旨欲傳位朔方留後杜鴻漸迎○恭陵在奉

肅宗名亨初名嗣昇改名浚又改璿又改紹又改亨辛亥生初

尉所廢殺父左僕射去逸在位七年壽五十二改元四○

肅宗尉所廢殺父左僕射去逸在位七年壽五十二改元四○

肅宗尉所廢殺父左僕射去逸在位七年壽五十二改元四○

肅宗尉所廢殺父左僕射去逸在位七年壽五十二改元四○

肅宗尉所廢殺父左僕射去逸在位七年壽五十二改元四○

肅宗尉所廢殺父左僕射去逸在位七年壽五十二改元四○

肅宗尉所廢殺父左僕射去逸在位七年壽五十二改元四○

肅宗尉所廢殺父左僕射去逸在位七年壽五十二改元四○

肅宗尉所廢殺父左僕射去逸在位七年壽五十二改元四○



丙元年改元至德○李泌至霸武官嘗與泌為才敏聞帝在東

馬嵬遣使召之事○丁安慶緒殺祿山祿山自起兵以來目

無大躁暴欲以嬖妾子代慶○殺建寧王倓官者李輔國陰

病疽嗣慶緒殺之而自立○賊陷睢陽張巡許遠死之○廣

平王倓郭子儀等收復西京○帝及上皇還西京○戊改元

乾元○立廣平王倓為皇太子○己子儀等九卿度潰于相

州史思明自稱燕帝史思明殺祿山子○庚改元上元○李

輔國遷太上皇於大內輔國言於帝曰上皇居興慶宮日與

迎上皇遷居南內○辛史朝義殺史思明思明愛小子而惡

斬之朝義射殺○以李光弼為太尉統八道行營○壬改元

寶應○賜郭子儀爵汾陽王○太上皇崩○帝崩李輔國弑

皇后張氏初後與輔國相表裏晚更有隙帝病篤后召太子

驚上體不可輔國久典禁兵陰謀作亂不可不誅太子恐震

之弑后及皇子二人太子倓立○以李輔國為司空兼中書

令帝即位輔國恃功益橫以其方握禁兵外專○盜殺李輔

國輔國在東宮以輔國專權心甚不平及嗣位以○以子月為

歲首尋還罷此則當在壬寅○建陵在醴

代宗名倓更名豫丁卯生初封廣平王改楚王又改在位十七

年壽五十三改元三○卯癸元年改元廣德○賊將李懷仙殺

史朝義以降○以薛嵩田承嗣李懷仙為河北諸鎮節度使

時嵩等各據諸鎮朝廷厭苦兵革苟冀無事因○吐蕃入寇

以授之諸鎮自為黨援河朔敢抗朝命始此○吐蕃入寇

帝如陝州○削程元振官元振專權自恣甚於李輔國太常

護功但○郭子儀擊破吐蕃帝還長安○乙改元永泰○回

削其官



紇吐蕃入寇子儀却之○新羅惠恭王乾○丙改元大曆○

己未帝崩太子适立○元陵在富平縣

德宗名适壬午生初封雍王○代宗太子母是謚睿真后沈氏父贈太師易直○后妃王氏謚昭德父贈大都督遇○生

順宗在位二十六年壽六十四改元三○申庚元年改元建中○

作兩稅法○殺劉晏○新羅宣德王良○酉辛以盧杞同平章

事杞貌醜色如藍○汾陽王郭子儀卒○亥行稅間架除陌

錢法○李希烈寇襄城詔發涇原兵救之○涇原兵過京師

作亂帝如奉天李懷光入援敗○朱泚奏貶盧杞○朱泚叛

據長安○朱泚兵犯奉天○子甲改元興元○懷光及帝奔梁

州○下罪己詔以謝天下陸贄勸帝罪己以謝天下詔下驕

王謝罪○李晟等收復京城朱泚亡走其將韓旻斬之以降

○帝還長安○馬燧平李懷光亂○丑改元貞元○新羅聖元

王敬信元年○卯丁以李泌同平章事○申壬以陸贄同平章事○戊寅

新羅昭聖王立以○卯己新羅昭聖王俊○辰庚新羅哀莊王清

乙酉帝崩太子誦立○宗陵在西安府涇陽縣

順宗名誦辛丑生初封宣王○在位一年八壽四十六改元一

乙酉元年改元永貞○帝傳位於太子純○豐陵在富平縣

憲宗名純初名淳戊午生初封廣陵王在位十五年壽四十三

改元一○丙戌元年改元元和○上皇崩○相杜黃裳平夏蜀

○亥丁平鎮海○丑己新羅憲德王彥○未乙吳元濟叛發兵討之

○遣御史中丞裴度宣撫淮西度還言淮西○盜殺同平章

事武元衡擊裴度傷首帝以兵事委元衡將討淮西平盧節



衡擊 ○丁酉李愬夜襲蔡州擒元濟送京師斬之淮西 ○己酉傷度

佛骨 ○貶韓愈為潮州刺史帝遣中使迎佛骨至 ○平究鄆

○裴度罷相 ○子庚帝崩自危官官陳弘志弒之太子恒立 ○

景陵在奉先縣

穆宗名恒乙亥生初封建安王改封遂王 ○憲宗次子紀 在位

四年壽三十改元一 ○辛丑元年改元長慶 ○再失河朔 ○辰甲

帝崩太子湛立 ○光陵在奉先縣

敬宗名湛己丑生初封景王 ○穆宗太子 在位二年壽十八改

元一 ○乙巳元年改元寶曆 ○丙午宦官劉克明弒帝克明矯旨

立憲宗子絳王悟 ○宦官王守澄等討誅克明迎立江王涵

絳王為亂 兵所害 ○莊陵在西安府原縣 ○新羅興德王景徽元年

文宗名誼改名昂辛卯生初封江王 ○穆宗 在位十四年壽三

十改元二 ○丁未元年改元太和 ○戊申劉蕡對策下第 ○庚以

牛僧孺同平章事李德裕以李宗閱嘗對制策譏切其父吉甫恨之搆貶宗閱自是各分朋黨更相排

輒者垂四十年至是宗閱引 ○乙卯宦官仇士良殺舒元興李

訓鄭注等訓注謀盡誅宦官令人奏金吾廳事後石榴有甘露帝命士良帥諸宦官往視見風吹幕捲執兵者

無數驚走告變發神策兵執元興等斬之 ○丙辰改元開成 ○

訓注亦皆被殺自是天下事皆決於北司 ○辰改元開成 ○

新羅僖康王悛 ○戊午新羅神武王祐 ○己未新羅文聖王慶

庚帝崩弟穎王灑立文宗嘗立敬宗子成美為太子官官以

殺成美 ○以李德裕同平章事 ○章陵在富平縣

武宗名瀍改名炎甲午生初封穎王文宗 在位六年壽三十三

改元一 ○辛酉元年改元會昌 ○癸亥昭義節度使劉從諫卒其



子稹自為留後詔諸道討之從諫卒稹秘不發喪逼監軍請

處心腹與河朔不同若又因授則威令不行於諸○乙詔毀

鎮矣詔諭鎮魏使討之稹勢窮蹙潞人殺之以降○乙詔毀

天下佛寺僧尼并勒歸俗○丙帝崩皇太叔怡立帝餌金丹

初宦官定策禁中詔立怡○李德裕罷州司戶以卒○端陵

宣宗名忱初名怡庚申生初封光王武宗臨崩在位十三年壽

五十改元一○卯丁元年改元大中○辰太皇太后郭氏暴崩

憲宗之崩帝疑郭太后與其謀又帝母鄭太后本郭太后侍

兒有宿怨帝待郭太后禮殊薄郭太后一日登勤政樓欲自

墮帝聞而大怒是夕太后暴崩外人頗有異論○丁新羅憲

有司請葬景陵外王皞請合葬附帝怒貶皞○丑新羅安

元年誼靖○卯帝崩長子灌立而末果帝餌方士藥疽發於背

懿宗名灌初名温癸丑生初封鄂在位十四年壽四十一改元

一○辰元年改元咸通○巳辛新羅廉元年王膺○子桂州戍卒

作亂推龐勛為主陷徐州遣康承訓討平之戊卒過期不代

推判官龐勛為主所過剽掠至徐州攻陷之勛自稱留後因

觀察使崔彥曾表求旌節命康承訓大發諸道兵討之沙陀

僖宗名儼改名儼壬午生初封普王癸巳宦者劉行溪在位十

五年壽二十七改元五○甲元年改元乾符○乙委政官者

田令孜○濮州人王仙芝舉兵作亂宛句人黃巢應之巢善

喜任俠嘗舉進士不第與仙芝共販私○新羅憲康王○戊

蓋至是攻掠州縣數月之間眾至數萬○曾元裕擊王仙芝斬之○庚改元廣明○黃巢陷東都帝出

奔蜀○黃巢入長安僭號大齊皇帝○辛改元中和○高駢



移檄討黃巢

新羅崔致遠作檄文

○壬寅黃巢將朱溫降

賜名全忠

○卯李克

用破黃巢復長安

甲辰

李克用請討全忠和解之

○賊黨斬

巢以降

○乙改元光啓○帝還京○李克用引兵赴河中官

者田令孜劫帝奔鳳翔

令孜挾權奪河中節度使王重榮求救於李

克用克用引兵赴之京

○新羅崔致遠還自唐○丙朱玫立

師震恐令孜劫帝出奔

○朱玫將王行瑜斬玫煇奔河中王重榮

殺之○新羅

定康王○丁流宦者田令孜○新羅女君真聖

○戊改元文德○帝還京

○帝崩弟壽王傑立帝疾篤楊復恭立傑為太

弟及帝崩○靖陵

在奉天縣○崔致遠年十二入唐尋師力學十

昭

宗名傑改名敏又改暉丁亥生初封壽王僖宗臨崩立為太

帝宣在位十六年壽三十八改元七○己元年改元龍紀○朱

全忠克蔡州

戊庚改元大順○討李克用不克○亥辛弓裔原

州○壬改元景福

○甄萱據完○甲改元乾寧○丙李茂貞

舉兵犯闕帝奔華州

○新羅崔致遠隱○丁新羅孝恭王

戊改元光和

○李克用遣兵入援李茂貞奉帝還京○庚中

尉劉季述幽帝於少陽院立太子裕

季述等謀曰主上輕佻

輩必罹其禍不若奉立

○辛神策指揮使孫德昭討誅劉季

述等帝遂復位改元天復

黜太子為德王○宦者韓全誨等

劫帝如鳳翔

時朱全忠有挾天子令諸侯之○李茂貞稱岐

○壬楊行密

為吳○錢鏐為越○癸朱全忠與李茂貞誅全

誨等迎車駕遂大殺宦者

○進朱全忠爵梁王○王建為蜀

○甲改元天祐

○梁王金忠劫帝遷都東京尋弒之太子祝



立○錢鏐改吳越王○和陵在河南府緱氏縣

昭宣帝名祝初名祚壬子生初封輝王甲子朱在位三年壽十

七○乙丑元年仍稱天祐二年○梁王全忠殺德王裕等十九

人皆昭宗之子也○梁王全忠殺朝士裴樞等於白馬驛柳璨因星

三曰大殺朝士以塞灾異全忠聚裴樞等○吳王行密卒○丁卯

梁王全忠稱皇帝遷帝為濟陰王戊辰被弒唐亡○温陵

起高祖戊寅凡二十世二百九十年

後梁 都汴末帝癸酉移都大梁

太祖姓朱氏名晃初名温瑒山人壬申生少無賴從黃巢為盜

父誠號五金德王在位六年壽六十一改元二○丁卯元年改

元開平○蜀王建○馬殷為楚○李彝昌稱夏○戊辰晉王李克用

卒莊宗存昷立○吳隆演立○己遷都洛陽○劉守光為燕○王審

之為閩○庚午夏族父仁福○辛未改元乾化○燕稱帝○壬申郢王

友珪弒主自立○新羅神聖王朴○癸酉友珪伏誅均王友貞

立

均王名友貞改名瑱戊申生○在位十一年壽三十六改元二

○癸酉元年仍稱乾化三年○晉滅○乙亥改元貞明○丙子契丹

王改名億稱皇帝改○丁丑嶺南劉巖稱越○新羅景明王昇

○戊寅蜀主立宗○越即南漢○弓裔諸將戴王建國號高麗

走庚辰吳王卒弟○辛巳改元龍德○壬午遼天贊○癸未晉王李

存昷稱帝國號唐○唐李嗣源為前鋒率兵入大梁主自殺

後梁亡



起太祖丁卯凡二世十七年

後唐 都洛陽

莊宗 姓李氏名存勗小字亞子沙陀人壬子生本姓朱邪先世

身帝位母曹太后○妃劉氏諡神閔○七世祖本西突厥別

種處月部落唐時自號沙陀中宗神閔聖間封處月酋金山為

張掖公金山曾孫盡忠官金吾大將軍酒泉公盡忠生執宜

拜檢校刑部尚書陰山都督追諡懿祖執宜生國昌本名赤

心拜大同等節度使懿宗時以平龐勳功賜姓名李在位四年

國昌追諡獻祖國昌生克用追諡太祖是生莊宗在位四年

壽三十五改元一○未元年改元同光○申岐高季昌為南

平○新羅景哀王魏○酉蜀為唐○閩王卒延○丙伶人郭

從謙弒主李嗣源入洛陽嗣位主幼習音律或時自傳粉墨

侮弄縉紳至是從謙遂作亂主中流矢○遼天顯元年主

而殂嗣源入洛陽百官上牋勸進乃立○遼天顯元年主

雍陵在河南府新安縣

明宗 名嗣源改名亶本名邈信烈沙陀人丁亥生為唐中書令

養子賜名嗣源○后妃曹氏諡武憲在位八年壽六十七改元

二○丙戌元年改元天成○亥遼太宗仍天○閩王遇弒身○

吳楊溥○甄萱 閩王公山申崇謙死之○子南平王從謙

立 庚改元長興○楚王聲立希○辰楚王範立○吳越

王 卒子元○癸秦王從榮作亂伏誅○主殂子從厚立主

死悲駭遂殂主性不猜忌登極之年已踰六十每夕於宮中

焚香祝天曰某胡人因眾所推願天早生聖人為生民主

○閩王稱帝改○夏主超立○孟知祥為後○徽陵在新

在洛陽縣 閩帝 名從厚小字菩薩甲戌生初封宋王○明宗茅在位一年

壽二十一改元一○甲元年改元應順○後蜀主稱帝尋殂



○潞王從珂舉兵至洛陽主出奔從珂廢主為鄂王而自立

○尋弒之○陵墓在洛陽縣

潞王名從珂本姓王氏初名阿三鎮州平山人丙午生初封潞王○明宗養子○本系未詳母魏氏○后妃劉氏父茂威

在位三年壽五十一改元一○甲午元年改元清泰○乙未閏主

遇弒子○夏主卒兄彝○新羅敬順王○申以石敬瑭為天

平節度使敬瑭拒命發兵討之○契丹立石敬瑭為晉帝改

元天福割幽燕十六州畀遼唐主自焚死後唐亡○高麗太祖

十九年萱父

起莊宗癸未凡四世三姓十四年

後晉 都汴

高祖姓石氏名敬瑭沙陀人壬子生唐明宗之婚初與從珂事

唐遂為契安所立國號晉○父果換雞後唐洛州刺史母劉

后氏○后妃李氏後唐明宗女永寧公主未及封后後尊為太

金德王在位七年壽五十一改元一○丙午元年改元天福

○丁酉具徐知誥篡立即南唐○契安改國號曰遼○戊戌遼會

元○閏曦立○眈羅太子朝○亥南唐復姓李○庚吳越卒

弘佐○寅主殂兄子重貴立○南漢玢立○顯陵在河南府

出帝名重貴初封齊王壬寅馮道等迎立丙午為契丹所執北

安太后○后妃張氏在位五年壽三十四改元一○卯癸元年

仍稱天福八年○遼兵入寇遣劉知遠拒之○南唐璟立○

南漢晟立○高麗惠宗○甲辰改元開運○閩主遇弒○仍稱

閩乙巳閩于南唐○高麗定宗○丙遼大舉入寇○丁未遼兵

入大梁執主以歸後晉亡○楚王卒希○吳越主卒弘宗立



○遼大元同 ○遼世宗阮天  
起高祖丙申 凡二世十二年  
止出帝丁未

後漢 都汴

高祖 姓劉氏名知遠改名嵩沙陀人乙卯生初仕晉主敬瑭於  
號仍稱晉尋改漢 ○北平王鎮河東及遼城晉遂稱帝於晉陽  
祖昂追謚德祖祖僕追謚翼祖父璵追謚顯祖母安氏 ○后  
妃李氏 水德王在位二年壽五十四改元一 ○丁元年仍稱  
生隱帝

晉天福十二年 ○戊改元乾祐 ○主殂子周王承祐立 ○睿

陵 在河南府 登封縣

隱帝 名承祐辛卯生初封周 在位三年壽二十 ○戊元年仍稱

乾祐年號 ○南平 融立 ○庚諸大臣迎高祖第崇之子武

寧節度使贇將立為嗣郭威舉兵自立而廢贇為相陰公尋

弒之後漢亡 ○楚 主兄希 高麗元宗 ○頴陵 在許州 陽翟縣

起高祖丁未 止隱帝庚戌 凡二世四年

後周 都汴

太祖 姓郭氏名威和漢合運字仲文邢州太原人甲子生仕漢

之及將兵禦遼為將士所擁立遂廢贇為相陰公即位 木

○辨叔之後戰國時辨變為郭 ○父簡後晉順州刺史

德王在位四年壽五十一改元二 ○亥元年改元廣順 ○遼

主遇弒穆宗 ○楚 希崇廢立 ○北漢 劉崇 ○壬劉言取湖南

○癸王達殺劉言取湖南 ○甲改元顯德 ○主殂子晉王榮

立 ○嵩陵 在許州 新鄭縣

世宗 本姓柴氏名榮和漢合運字茂先辛巳生初封晉王 ○太  
符氏高妻兄先祿卿柴守禮之子太祖無嗣養以為子 ○后妃  
父魏王彥卿 在位六年壽三十九 ○寅元年仍稱顯德年號



○北漢主伐周大○辰主親征淮南○戊代唐取江北○南

漢主殂○新羅設科舉用○未以趙匡胤為殿前都點檢一主

日於文書篋中得一本書曰點檢作天子時○主伐遼取關

張承德為點檢世宗乃遷之而易以匡胤

南病歸殂子宗訓立慶陵在新鄭縣

恭帝名宗訓癸丑生初封在位半年壽二十一○庚元年仍稱

顯德七年○遼兵入寇命趙匡胤禦之○趙匡胤至陳橋驛

將士擁還遂受周禪奉主為鄭王後周○順陵在新鄭縣

起太祖辛亥凡三世二姓十年

附十二國

岐李茂貞本姓宋氏名文通博野人丁丑生以唐神策都將

有功賜名李茂貞昭宗辛酉封為岐王丁卯朱全忠篡唐

唐莊宗甲申降于後唐改封秦王

吳楊隆演父行密本高駢押牙初以淮南留後唐昭宗壬戌

封為吳王乙丑卒子渥代立戊辰為其臣張顥徐溫所弑

始建國號庚辰卒隆演弟四弟溥嗣立明宗丁亥補帝後

晉高祖丁酉為徐誥所篡號讓皇遷

之毋陽戊戌殂吳亡○二世十九年

吳越錢鏐字具美臨安人壬申生初為董昌將以功拜杭

州刺史唐昭宗壬戌拜越王昭宣帝甲子更封吳王丁

卯後梁封為吳越王壬辰卒歷錢元瓘錢弘佐錢俶戊寅

籍境內附于宋宋封為淮海王後改漢南王又改許王

又改鄧王戊子卒

蜀王建丁卯生本興元帥鹿晏弘奇曲晏弘據興元王建亡

奔行在為衛將唐昭宗癸亥封蜀王昭宣帝丁卯稱蜀帝

戊寅殂歷王宗演後唐莊宗乙

西為唐所滅○二世十九年

楚馬殷字霸圖鄖陵人父元豐立申生本孫儒奇將唐昭宗

拜武安留後昭宣帝丁卯後梁封為楚王丁亥始建國號

廣庚卒歷馬希聲馬希範甲午後唐復封為楚王而馬希

將徐威等所廢因廖偃彭師高威等復奉希範為衛山王同

年南唐遷馬氏之族于金陵○徐威等立希範庶弟希宗



為武安留後同年降于  
南唐○五世二十九年  
王延鈞固始人唐昭宗  
封為閩王乙酉卒子延  
翰嗣丙戌被

燕 光因其父仁恭殺其兄守文自補盧龍節度使後梁太祖高仍  
以拜之己巳始封為燕王辛未  
守光自補燕帝西為晉所滅

南漢 劉龔本名巖僭位後改名龔辛未寢疾取飛龍在天義  
氏清海節度使隱庶子隱卒繼為清海建武節度使後梁

南平 高季昌字貽孫避後唐先諱改名季興陝州硤石人戊  
末帝癸酉全忠奇將唐拜南留後後梁陞南平王戊子卒歷

後蜀 孟知祥字保胤邢州人父道本後唐西川節度使癸巳  
封為蜀王閔帝甲午補蜀帝尋殂至孟詵乙丑為宋所

南唐 李昇字正倫徐州人父榮遇昇為徐溫養子冒姓徐氏  
名知誥後改名誥戊申生為吳中書令封齊王後晉高

北漢 世祖名崇改名昝後漢高祖之弟乙卯生初為漢河東  
命為帝是為北漢甲寅殂孝和帝名鈞改名鈞世祖次

宋 都汴 辰大主繼元本姓河氏以繼恩異父弟戊  
迎立為帝宋太宗己卯為宋所滅

太祖 馬營赤光瀟室異香一月人謂之香孩兒營周世宗時仕  
趙氏名匡胤沛郡人丁亥生父弘殷娶杜氏生帝於甲



為殿前都點檢掌軍故眾服其恩威數從征伐立大功及恭  
帝命禦契丹為將士所推戴庚申受周禪為帝○父弘殷周  
檢校司徒天水縣男謚宣祖母杜太后○漢京兆尹廣漢之  
後唐幽都令眺謚僖祖生御史中丞珽謚順祖生源刺史  
敬謚翼祖是生宣祖○后妃宋氏謚孝章父左衛上將軍倓  
節度使饒○后妃宋氏謚孝章父左衛上將軍倓

在位十七年壽五十改元三○申庚元年改元建隆○南平王

第保○辛太后杜氏崩○后疾革謂帝曰汝百歲後當傳位光  
勗立○酉太后杜氏崩○后疾革謂帝曰汝百歲後當傳位光

教后命趙普作○罷石守信等典禁兵○帝召守信等宴酣謂  
誓書藏之金櫃○罷石守信等典禁兵○帝召守信等宴酣謂

至此朕未嘗安枕誰不欲居此位也汝曹釋去兵權出守大  
藩君臣之間無猜疑不亦善乎守信等因稱病請罷故有

命○南唐煜立○壬南平王卒保融○亥改元乾德○滅荆

南高繼冲及湖南周保權○子甲以趙普同平章事○乙滅後

蜀○寅求遺書○卯五星聚奎○夏睿立○辰改元開寶

○北漢主卒繼元立○巳遼主遇弒景宗○辛滅南漢○

西鄭王郭宗訓卒○帝素服發哀○封弟光義為晉王廷美為

恭王○乙滅南唐○高麗景宗○丙帝崩○帝不豫后遣宦者

芳繼恩徑召晉王王入宮散遣左右所言皆不可得聞但遙  
見燭影下有雜席之狀既而帝引柱斧戳地曰好為之遂

崩晉王光義立○永昌陵府鞏縣

太宗名昚初名匡又改光義又改昚巳亥生初封晉王○在位

二十二年壽五十九改元五○丙元年改元太平興國○封

兄子德昭為武功郡王德芳為岐王○寅陳弘進納土○錢

俶來朝吳越亡○夏睿改克睿○新羅降王金溥卒○巳

武功郡王德昭自殺○德昭嘗從帝征伐軍中夜驚不知帝所

行軍賞德昭以為言帝大怒曰待汝○滅北漢伐遼敗績○

自為之尚未晚也德昭退而自刎○滅北漢伐遼敗績○

夏主卒繼○辰遼兵入寇帝自將禦之○巳辛岐王德芳卒○



高麗王禪于堂 ○壬貶秦王廷美為涪陵縣公安置房州昭德

不得其死廷美始不自安他日帝以傳國意問趙 ○遼主隆

普普曰太祖已誤陛下豈容再誤廷美遂得罪 ○遼子隆

立 ○夏主納土族 ○高麗成宗治 ○未遼復國號曰契丹 ○

甲改元雍熙 ○華山隱士陳搏入朝賜號希 ○丙伐遼敗績

○子改元端拱 ○賜夏主姓名趙保忠 ○相呂蒙正 ○高麗

立五廟 ○庚改元淳化 ○遼為夏主 ○辛李繼遷降賜姓

名趙保吉 ○趙保忠降契 ○高麗立社 ○壬高麗初國 ○乙

改元至道 ○相呂端 ○丁錢若水乞歸 ○帝崩太子元俛立

○永熙陵在鞏縣 ○真宗名恒初名德昌改元休又改元俛又改恒戊辰生初封襄

改元五 ○戊元年改元咸平相沆 ○高麗穆宗誦 ○卯夏保

吉卒子 ○辰改元景德 ○相寇準 ○契丹大舉入寇準奉帝

親征至澶洲契丹請盟而還 ○戊改元大中祥符 ○天書見

于承天門王欽若請封禪又言封禪當得天瑞遣皇城司奏

以青縷帝跪受之待制孫奭言于 ○帝封泰山禪社首 ○加

謚孔子玄聖文宣王 ○己號聖祖司命天尊 ○高麗康北弒

祖孫 ○庚遼主伐高麗 ○高麗顯宗誦 ○辛邵康節雍生 ○

丁改元天禧 ○周濂溪敦頤生 ○庚張橫渠載生 ○壬改元

乾興 ○相王曾 ○帝崩太子禎立年十三太后 ○永定陵在

縣以天書殉葬 ○仁宗名禎初名受益庚戌生初封壽安郡王改封昇王 ○真宗

名禎初名受益庚戌生初封壽安郡王改封昇王 ○真宗

名禎初名受益庚戌生初封壽安郡王改封昇王 ○真宗

名禎初名受益庚戌生初封壽安郡王改封昇王 ○真宗

名禎初名受益庚戌生初封壽安郡王改封昇王 ○真宗



追復○曹氏謚慈 在位四十一年壽五十四改元九○癸元

聖光獻父吳王玘 劉太后臨朝○未遼宗立○高麗王殂子

年改元天聖○立○姜○壬改元明道○宸妃李氏卒李氏實生帝太后取

命以一品禮殯葬太后○程明道顯生○夏主卒元○酉皇太

后劉氏崩帝始親政○追尊母宸妃為皇太后○程伊川願

生○戊甲改元景祐○高麗王殂靖○寅改元寶元○夏主反

○庚辰改元康定○辛巳改元慶曆○未癸范仲淹參政○甲冊元

靈為夏國王○相杜衍○酉乙以周敦頤為南安司理茂叔道

州人學者稱○丙戌高麗文宗○子戊夏主卒諒○相文彥博○

已改元皇祐○巳癸狄青平儂智高○午甲改元至和○未乙遼主

道宗洪基○相富弼○申丙改元嘉祐○戌相韓琦○亥召河

南處士邵雍不至 雍字堯夫河南人初北海李之才受易於

之才授雍以河圖洛書八卦圖象遂○卯帝崩太子曙立無

行伏羲先天之旨人稱康節先生○帝崩太子曙立無

嗣以濮王允讓之○永昭陵在鞏

子為皇子至是立○永昭陵在鞏

英宗 名曙初名宗實壬申生初封鉅鹿郡公癸卯入承大統○

任氏○后妃高氏謚宣仁聖烈父北作方副使遷在位四年

甫瓊之曾孫女女中堯舜光獻后甥女○生神宗在位四年

壽三十六改元一○甲辰元年改元治平○乙巳詔議崇奉濮王

典禮執政歐陽脩韓琦欲稱皇考呂誨司馬光范鎮范○丙

契丹復國號曰遼○未丁帝崩太子頊立○杜鵑鳴於洛陽○

夏主卒秉○永厚陵在鞏

神宗 名頊戊子生初封穎王○英宗太子母高后○后在位十

八年壽三十八改元二○戊申元年改元熙寧○韓琦罷相○



崔冲卒 ○ 己酉以王安石參知政事 初安石有重名士爭向之

是參 ○ 王安石議行新法 定青苗均輸等法先見著于論至

洛陽久無杜鵑今始至南方地氣至矣不二年上果驗 ○ 以程

南士作相務更變天下自此多事矣至是雍言果驗 ○ 以程

顥權監察御史裏行 顥字伯淳河南人聞周敦頤論道與

○ 以張載為崇文院校書尋辭歸 學載字子厚長安人 ○ 庚孫

覺程顥呂公著張戩以議新法罷 ○ 相王安石 ○ 壬子始文武

換官法 ○ 癸丑知南康周敦頤卒 年五十七 ○ 甲寅大旱命罷新法乃

雨 ○ 下鄭俠獄復行新法 俠以飢民流離之狀為圖以獻帝

進高示輔臣責之於是安石求去羣 ○ 以韓絳同平章事呂

奸切齒下俠于獄新法一切如舊 ○ 以韓絳同平章事呂

惠卿參知政事 時咎新法者甚多安石不悅求去薦絳惠卿

○ 乙卯割地七百里畀遼 ○ 丁巳河南邵雍卒 年七十六 ○ 同知太常

禮院張載卒 年五十八 ○ 戊午改元元豐 ○ 亥高麗 王殂子順宗

立 ○ 甲子司馬光上資治通鑑 ○ 乙丑帝崩太子煦立 年十四 太

○ 罷王安石新法 太皇太后嘗言安石變法不便既垂簾知

不預 ○ 召司馬光為執政 光居洛十五年及神宗崩赴闕入臨

爭擁馬首曰公母歸洛留相 ○ 召程顥為宗正寺丞未至卒

天下光懼亟還至是召用 ○ 召程顥為宗正寺丞未至卒

上方召用遽卒年五十一 ○ 永裕陵 在鞏

哲宗 名煦初名備丙辰生初封延安郡王 ○ 神宗太子和漢合

運名煦初名備丙辰生初封延安郡王 ○ 神宗太子和漢合

父閣門祗候在廢而高宗在位十五年壽二十五改元三

丙寅元年改元元祐 ○ 召程顥為崇政殿說書 顥字正叔顯之

間大臣屢薦皆不起至是司馬光呂公著等共疏 ○ 詔起文

其行義請擢不次帝召用之學者稱伊川先生 ○ 詔起文

考博平章軍國重事 奇博致仕居洛有是命時年八十一

老宜起以自輔有是命時年八十一 ○



尚書左僕射司馬光卒帝臨其柩贈太師溫國公謚文正年六十八○以蘓軾為

翰林學士初軾上萬言疏忤安石○王安石死順立○夏

○丁罷宗政殿說書程頤願與蘓軾同在經筵軾喜諧謔而

於是各自分黨相攻有洛黨川黨朔黨洛黨以程頤為領袖

臣退休散地嗚怨次骨○戊辰相呂公著○以經義詩賦試士

○壬申立皇后孟氏太后語帝曰得賢內助非細事也既而歎

此人○西太皇太后高氏崩謚宣仁聖烈天下○帝始親政

用章惇呂惠卿等○甲改元紹聖○相章惇○召蔡京為戶

部尚書○高麗宗昱子獻○乙高麗王禕于叔父○丙廢皇

后孟氏章惇欲誣宣仁太后以廢之追奪司馬光等三十三人

官○編管程頤于涪州○高麗始鑄○戊改元元符○章惇

蔡卞請追廢宣仁聖烈太后帝不許泣諫乃止○庚帝崩

端王佖立○詔復哲宗廢后孟氏為元祐皇后○追復司馬

光等官○復以程頤判西京國子監○貶章惇蔡京等○永

秦陵在鞏縣

徽宗名佖壬戌生初封端王○神宗第十一子和漢合運作茅

顯肅父樂平郡王紳在位二十五年壽五十四改元六○辛

元年改元建中靖國○皇太后向氏崩○召用蔡京蔡卞等

○遼主死孫天祚○壬改元崇寧○相蔡京立元祐奸黨碑

○復廢元祐皇后孟氏○高麗立箕子祠○甲以王安石配

享孔子○乙以朱勛領蘓杭應奉局及花石綱蔡京專以奢

土木之功盛等內苑乃作萬歲山○作大晟樂○高麗殂

林高深麋鹿成羣後改名曰艮巖



子睿宗 ○戊酉碎元祐奸黨碑 ○亥丁改元大觀 ○故直秘閣程

頤卒 年七 ○卯辛改元政和 ○巳癸詔求道教仙經于天下 ○午甲

女真完顏阿骨打反遼陷寧江 ○未乙阿骨打更名旻稱帝國

號金 祖遼主親征敗績 ○酉丁道錄院上章冊帝為教主道君

皇帝 ○戌改元重和 ○馬政如金請燕雲 ○亥己改元宣和 ○

馬政復如金議夾攻遼 ○召楊時為秘書郎 時字中立劔州人調官不赴以

師禮見程顥其歸也顥目送之 ○壬童貫伐遼敗績良嶽成

京之地 ○巳乙金人滅遼 ○有孤升御榻 ○金將粘沒喝幹离

不分道入寇 ○帝傳位于太子太子即位尊帝為教主道君

太上皇帝 ○召李綱為兵部侍郎 ○永祐陵 在越州會稽縣

於金北去金封昏德公乙卯崩

於五國城壬戌梓宮始歸葬

欽宗 名桓初名亶改名焯又改桓丙子生初封定王○徽宗太

子母王后○后妃朱氏謚仁懷歿於虜境父武康軍節度

使伯材 在位二年壽六十一改元一 ○午丙元年改元靖康 ○金

兵渡河太上皇奔應天府 ○金幹离不圍京師遣康王構及

張邦昌為質 ○种師道帥師入援詔統四方勤王兵 ○夏以

肅王樞為質于金康王構還 ○詔割三鎮地以畀金金幹离

不引兵北去 ○太上皇還京師 ○召河南尹焞至賜號和靖

處士遣還 ○罷王安石配享孔子 ○天狗星隕 ○流蔡京于

儋州道死 ○金粘沒喝幹离不復分道入寇 ○金人陷西京

遣使請和 ○金人進圍京城要帝出盟 ○南道都總管張叔

夜將兵勤王 ○詔康王構為天下兵馬大元帥 ○金人陷京



城帝如金營請降○帝至自金營遣使割地以畀金○丁未金

劫帝及上皇后妃太子宗戚至其軍虜逼帝及上皇至青城

若水抱帝而哭奮罵金人○金人議立異姓遂冊張邦昌為

楚帝○金人以二帝及后妃太子宗戚三千人北去元祐皇

以廢居私○張邦昌號哲宗廢后孟氏曰宋太后呂好問謂

公欲真立耶抑姑塞敵意耶為今計者當迎元祐皇后請康

王早定大位庶可保全邦昌氣沮乃尊孟氏遣人訪康王○

○太后迎康王即帝位於南京○陵墓在鞏洛之原○丁未

重昏侯南朝遙尊為孝慈淵聖皇帝丙

南宋 都臨安

高宗 名構字德基丁亥生初封康王二帝北狩丁未即位於建

北狩帝即位遙冊為后崩於五國城謚憲節父朝 在位三十

六年壽八十一改元二○丁未元年改元建炎○遙上靖康帝

尊號曰孝慈淵聖皇帝尊哲宗廢后孟氏為元祐太后遙尊

母韋氏為宣和皇后遙立夫人邢氏為皇后○以張邦昌為

太保封同安郡王○以李綱為尚書右僕射○復元祐黨籍

人官爵○宗澤上表請帝還京師不報○閣門舍人曹勛以

上皇手書至自金上皇在燕山出御衣綃半臂親書寄帝曰

御金環付勛曰幸為我白大王願如此環得早○張邦昌伏

相見也勳間行至南京以進帝泣以示輔臣

誅李綱請治邦昌僭逆之罪○金盡陷河北州郡○帝如楊

州黃潛善汪伯彥力主南幸議○金人分道入寇遂陷西京

戊申金將兀朮犯東京宗澤敗之○金主吳乞買廢上皇為

昏德公靖康帝為重昏侯○己酉金陷天長軍帝奔鎮江○帝



如杭州安即臨○扈從統制苗傅劉正彥作亂劫帝傳位于皇  
子粵為帝改元受明○張浚呂頤浩會兵討苗傅等帝復位  
○金兀朮渡江入建康帝奔明州○金兀朮陷臨安帝航于  
海○江淮統制岳飛敗金人于廣德○庚戌金人襲帝于海帝  
走温州○韓世忠邀擊金兀朮于江中大敗之○金徙上皇  
于五國城○金立劉豫為齊帝○九月朱子生○金人縱秦  
檜檜從二帝至燕首倡○辛亥改元紹興○以秦檜參知政  
事○皇太后孟氏崩○壬子育太祖後伯琮于宮中賜名瑗○  
甲寅以趙鼎參知政事○乙卯上皇卒于金○金主死熙宗會十二  
○丁巳金人襲汴執劉豫廢為蜀王○戊午胡安國進春秋傳○  
定都臨安○詔羣臣議和金得失貶胡銓時秦檜主和議銓

金元統

除名編管○庚申岳飛收復河南諸郡○岳飛奉詔班師河南  
州郡復陷于金秦檜方議和請諸將班師飛一日奉十二金  
一朝乃引兵還○韓世忠罷兵還鎮○夏主卒仁○辛酉秦檜  
民遮馬痛哭○矯詔下岳飛于大理獄殺之兀朮以書抵檜曰爾朝夕請和  
可檜與張俊謀誣飛謀反下獄鞠之飛以背示之有舊涅盡  
忠報國四大字深入膚裏一日檜手書小紙付獄即報飛死  
飛年三十九其○韓世忠罷世忠抗疏言秦檜誤國○和議  
子雲亦棄帝○壬戌金人歸徽宗皇帝顯肅皇后鄭氏及  
成奉表繻臣于金○壬戌金人歸徽宗皇帝顯肅皇后鄭氏及  
懿節皇后邢氏之喪○皇后韋氏至自金○乙亥下趙汾鼎之  
等子大理獄先時秦檜於一德格天閣書趙鼎李光胡銓三  
汝曹無患遂不食而死鼎語其子曰秦檜欲殺我我死  
汾與張俊李光胡銓等謀逆下獄適檜病獄不成○進封  
秦檜為建康郡王○秦檜死丙子靖康皇帝卒于金○己卯召



監潭州南嶽廟朱熹不至熹字仲晦徽州人聞延平李侗學  
從之至是帝聞其賢召之辛巳金人入寇壬午帝禪位于太

子昚自稱太上皇○追復岳飛官○永思陵在會稽縣

### 孝宗

名昚字元永初名伯宗賜名瑗又改瑋又改焯又改昚丁

未生六歲養于宮中初封建國公改普安郡王又改建王  
壬午受禪○高宗養子封太子太祖小子秦王德芳六世孫  
德芳生英國公惟憲生新都侯從都生華陰侯世將生慶國  
公令諭生秀王子備是生帝母張夫人○后妃夏氏諡成恭  
父協○后妃謝氏諡成肅○初妃郭氏直卿之女生四王

在位二十七年壽六十八改元三○癸元年改元隆興○張

浚使李顯忠邵宏淵分道伐金帝銳意恢復○甲資治通鑑

綱目成○乙改元乾道○庚高麗鄭仲夫等廢王○壬朱子

綱目成○甲改元淳熙○庚右文殿修撰張栻卒栻字敬夫

年四十八而卒學○辛著作郎呂祖謙卒祖謙字伯恭開封

者稱南軒先生○監察御史陳賈請禁道學賈為御史首

年四十而卒學○監察御史陳賈請禁道學賈為御史首

世所謂道學者不幾于假其名以濟其偽者耶願陛下明

詔中外痛革此習蓋指朱熹也由是道學之名貽禍于世○

未太上皇崩○戊以朱熹為宗政殿說書熹上封事時夜已

秉燭讀之明○己帝傳位于太子惇太子即位尊帝為壽皇

聖帝○永阜陵在會稽縣

光宗名惇丁卯生初封恭王○孝宗茅三子母郭夫人諡成穆

在位五年壽五十四改元一○庚元年改元紹熙○侍御史

劉光祖請禁譏議道學者○金章宗○癸羣臣請帝朝壽皇

于重華宮不聽帝欲誅宦官近習皆懼遂謀離間兩宮時帝

皇后曰壽皇欲害帝后疾壽皇求得良藥欲投帝宦官誣訴于

壽皇不許后乃誣稱壽皇有廢立意帝疑疾轉甚不復過重

華宮羣臣請○趙如愚知樞密○夏佑立○甲壽皇崩帝

往朝不許○趙如愚知樞密○夏佑立○甲壽皇崩帝



稱疾不出留正等請嘉王擴代行喪禮○趙如愚為右丞相  
○皇太后詔嘉王擴成服即位尊帝為太上皇○永崇陵會稽縣

寧宗

名擴戊子生初封嘉王○光宗次子母李后○后妃韓氏  
諡恭淑父楊州觀察使同卿○后妃楊氏諡恭聖仁烈

在位三十年壽五十七改元四○乙卯元年改元慶元○趙如

愚貶死韓侂胄專權○丙辰禁用偽學之黨○罷秘閣修撰朱

熹官竄處士蔡元定元定字季通學○丁巳籍偽學○高麗崔

獻廢王立○己未封韓侂胄平原郡王侂胄權傾人主威制上

移於宗政○庚申三月故秘閣修撰朱熹卒年七十一及卒大○太

上皇崩○辛酉改元嘉泰○甲子追封岳飛為鄂王○高麗王殂

宗諱○乙丑改元開禧○韓侂胄平章軍國○丙寅追奪秦檜爵

○韓侂胄伐金敗績○蒙古主奇渥溫鐵木真始稱帝○丁卯

史彌遠誅侂胄○戊辰改元嘉定○金遣使來和議成○辛未開

偽學禁○夏主卒族子○高麗忠獻廢王○癸酉高麗王殂子

立○乙亥高麗忠獻遷熙○戊寅金人入寇○己卯高麗忠獻死

甲帝崩史彌遠矯詔廢皇子竑為濟王立榮王子昀○永茂

陵在會稽縣

與

理宗名昀初名宮賜名貴誠又改昀甲子子生養于宮中○太祖

次子燕懿王德昭九世孫父追封榮王希盧母全夫人父

保長○后妃謝氏在位四十年壽六十一改元八○乙酉元年

改元寶慶○湖州潘壬起兵謀立濟王竑竑討平之○史彌

遠矯詔殺竑追貶為巴陵郡公○丙戌夏主卒○丁亥夏為蒙古

所滅○戊子改元紹定○壬辰高麗崔瑀賚王○癸巳史彌遠死○



金崔立以汴降蒙古○蒙古與宋師圍蔡○甲改元端平○  
以賈貴妃弟似道為籍田令○與蒙古共滅金○乙叅知政  
事真德秀卒德秀立朝不滿十年奏疏數十萬言皆切當世  
務直聲振朝廷為史彌遠所擯未展而卒歸西  
山先○蒙古來陷沔州○丁改元嘉熙○高麗  
元淳祐○詔加周敦頤張載程顥程頤封爵與朱熹並從祀  
孔子廟庭○癸改元寶祐○丁蒙古分道入寇○己改元開  
慶○蒙古圍鄂州○賈似道乞和于蒙古忽必烈引還○高  
麗王殂孫○庚改元景定○相賈似道○拘蒙古使郝經○  
蒙古主忽必烈改元中統○熒惑入南斗○高麗世子俱自  
宗即元○甲蒙古主忽必烈都于燕改元至元○帝崩太子禩  
立○永穆陵在會稽縣

度宗

名禕初名孟啓賜名孜又改禕庚子生初封益國公改建  
安郡王又改永嘉郡王尋進封忠王○理宗侄冊封太子

父福王與芮母隆國夫人黃氏○后在位十年壽三十五改  
元一○乙丑元年改元咸淳○丁卯以邵雍司馬光從祀孔子廟

庭○戊辰蒙古圍襄陽○己巳高麗林衍廢主王○辛未蒙古改國

號曰元○甲戌帝崩子焮立年幼太○高麗王殂子○天目山

崩○元伯顏大舉入寇○永紹陵在會稽縣

恭帝

名焮辛未生初封嘉國公○度宗次子母全后○丙子為  
元所執北狩宋追尊為孝恭懿聖皇帝元封瀛國公後為

尊大師僧號合在位二年改元一○乙亥元年改元德祐○張世傑將

兵入衛○江西提刑文天祥起兵勤王○元伯顏入建康○

詔賈似道安置循州監押官鄭虎臣殺之○高麗忠烈王○

丙奉表稱臣于元○命益王昰判福州廣王昺判泉州昰帝



曷帝 ○元伯顏執文天祥拘之伯顏請見執政面議太后遣

之第伯顏怒時元軍駐江渚潮不至當浙江潮三日不至元軍方待潮潮不至元伯顏

八臨安以帝及皇太后北去 ○文天祥自鎮江亡入真州遂

浮海如温州 ○陳宜中等奉益王為天下兵馬都元帥廣王

副之開府福州以圖興復 ○益王昞即位于福州

端宗 名昞戊辰生初封建國公尋進吉王 在位三年壽十一改

元一 ○丙子元年改元景炎 ○元兵分道寇閩廣 ○陳宜中張

世傑奉帝航海 ○遣使奉表請降于元 ○丁元廢帝昀為瀛

國公 ○文天祥敗元軍于霄都 ○張世傑傳檄諸路遂復邵

武軍 ○帝遷潮州之淺灣 ○元襲文天祥天祥兵潰走循州

天祥師潰將佐皆死節妻歐陽氏 ○元兵襲淺灣帝奔井澳

帝至井澳颶風壞舟帝溺幾不救遂得驚疾 ○元兵襲井澳帝奔謝女峽 ○帝遷

于碭洲 ○戊寅帝崩廣王昺立 羣臣多欲散去陸秀夫曰度宗

一孫中興者今百官有司皆具士卒數萬天若未欲 絕宋豈不可為國耶乃與眾共立廣王年八歲矣 ○永福

陵 在廣州新會縣崖山

帝昺 名昺辛未生初封永國公進信王改廣王又改衛 在位二

年壽九歲改元一 ○戊寅元年改元祥興 ○帝遷于崖山 ○大

星南流墜地 小星千餘隨 ○以陸秀夫為相兼樞密使 秀夫

世傑共秉政外籌軍旅內調工役雖 ○加文天祥信國公張

世傑流離中猶日誦大學以勸講

去傑越國公 ○元張弘範襲執文天祥于五坡嶺 ○已元張

弘範襲崖山陸秀夫負帝赴海死之 弘範獲舟堆將知帝所

不得出走謂帝曰德祐皇帝辱已甚陛下不可再辱 ○張世

即負帝同溺諸人從死者甚眾尸浮出者十餘萬



傑至海陵山舟覆而死世傑至海陵山復以兵謀入廣颶風  
矣一君亡復立一君今又亡我未死者庶幾賊退又立趙氏已至  
氏以存祀今若此豈天意耶若天欲絕宋覆我舟舟遂覆宋

亡

起高宗丁未凡九世一百五十三年南宋合十八世三百二  
止帝昺已卯

十年

### 附遼金夏

遼 上京臨潢府今廣寧縣西北邊外○中京大定府

本東胡種其先為玄奴所破保鮮卑山與庫莫奚異種  
而類元魏以來服屬中國李唐初有屈哥者拜松漠  
都督及其季世帝初有屈哥者拜松漠  
機者以智勇推為大人擊滅七部遂稱契丹皇帝至德  
光改

太祖

名姓耶律氏以其所居橫帳地名為姓曰世里諱言耶律  
名億字阿保機小字斡里只壬辰生唐昭宣帝天祐丁

太宗

初名暉○祖陵在祖州天德郡木葉山○  
生太宗○祖陵在祖州天德郡木葉山○  
丙戌改元三○父撒剌的追諡德祖母蕭氏父剔刺○

太宗

開運丁未滅後晉歸是年殂於殺胡林改元二○太祖次  
子母述律未滅後晉歸是年殂於殺胡林改元二○太祖次  
陵在木

世宗

名阮小字元欲戊寅生父突欲奔唐而兀欲留不從  
辛亥為燕王後漢高祖丁未立號天授皇帝後周太祖廣順  
字突欲謚讓國皇帝後唐賜姓名李贊華母柔貞太后蕭

穆宗

名璟小字述律辛卯生初封壽安王後周太祖廣順辛  
亥立討殺述律辛卯生初封壽安王後周太祖廣順辛

景宗

名賢字賢寧小字贊皇帝太宗申生號明照王子宋太祖開  
寶已巳立號天贊皇帝太宗申生號明照王子宋太祖開

景宗

名賢字賢寧小字贊皇帝太宗申生號明照王子宋太祖開  
寶已巳立號天贊皇帝太宗申生號明照王子宋太祖開



○世宗次子母蕭后乾陵在綿州府廣寧縣

聖宗

父○名隆緒小字文殊奴辛未生初封梁王宋太宗太平興

興宗

父○名宗真字夷不董仁德父隗因○蕭氏謚欽哀生興宗

道宗

父○名洪基字溼隣小字查刺壬申生初封燕趙王宋仁宗

天祚帝

父○名延禧字延寧小字阿果壬子生初封燕王宋徽宗

宣宗

父○名雲平中上京遼西等六路奉厚僭稱天賜皇帝同

秦王定

父○名雅里字撒蠻天祚立為帝次子甲戌生癸卯太保蕭特烈

梁王

父○名雅里字撒蠻天祚立為帝次子甲戌生癸卯太保蕭特烈

西遼

父○名雅里字撒蠻天祚立為帝次子甲戌生癸卯太保蕭特烈

德宗

父○名大石字重德壬戌生以遼宗戚登進士第拜遼興軍

仁宗

父○名夷列壬戌立甲戌殂

承天后

父○名普速完仁宗妹以子幼遺命普速完攝位驛承天

北遼 都燕京

二百九十一年

蕭氏○后妃蕭氏○世稱天祚皇帝閻陽縣○自河保機丁卯

蕭氏○后妃蕭氏○世稱天祚皇帝閻陽縣○自河保機丁卯

蕭氏○后妃蕭氏○世稱天祚皇帝閻陽縣○自河保機丁卯

蕭氏○后妃蕭氏○世稱天祚皇帝閻陽縣○自河保機丁卯

蕭氏○后妃蕭氏○世稱天祚皇帝閻陽縣○自河保機丁卯

蕭氏○后妃蕭氏○世稱天祚皇帝閻陽縣○自河保機丁卯

蕭氏○后妃蕭氏○世稱天祚皇帝閻陽縣○自河保機丁卯

蕭氏○后妃蕭氏○世稱天祚皇帝閻陽縣○自河保機丁卯

蕭氏○后妃蕭氏○世稱天祚皇帝閻陽縣○自河保機丁卯

蕭氏○后妃蕭氏○世稱天祚皇帝閻陽縣○自河保機丁卯







章宗

名璟小字麻達葛子生初封原王宋光宗紹熙己酉

衛昭王

名永濟改永先濟小字興勝初封衛王宋寧宗嘉定

宣宗

名昀初封昇天王宋寧宗嘉定

哀帝

名守禮又名寧申速改名守緒午生初封遂王宋寧

末帝

名承麟甲午以東面元帥受禪同日城陷為亂兵所殺

夏都靈

本拓跋氏遺裔有拓跋思恭者唐末以功賜姓李氏世為

景宗

姓李氏名元昊小字德明立奉子元昊立僭號大夏皇帝

毅宗

名諱祚字承美生慶曆戊子立為景宗長子母級

惠宗

名秉常辛丑生○毅宗長子母梁氏

崇宗

名乾順甲子生○惠宗長子母梁氏

仁宗

名仁孝甲辰生○崇宗子母曹氏

夏都靈 本拓跋氏遺裔有拓跋思恭者唐末以功賜姓李氏世為 夏州節度使思恭子彝起立卒凡彝殷立改名 其下所殺族父仁福代之卒子彝起立卒凡彝殷立改名 彝興卒子光睿立改名克睿卒子趙普忠尋叛于契丹後 太宗壬午納土地于宋賜姓名趙普忠尋叛于契丹後 復乍降乍叛降封宥侯卒賜姓名趙保吉尋復叛太宗壬 午據地斤澤以叛辛卯未降賜姓名趙保吉尋復叛太宗壬 涼為蕃部所敗死子德明立奉子元昊立僭號大夏皇帝 景宗 姓李氏名元昊小字德明立奉子元昊立僭號大夏皇帝 景宗 母衛慕氏名元昊小字德明立奉子元昊立僭號大夏皇帝 毅宗 名諱祚字承美生慶曆戊子立為景宗長子母級 毅宗 名諱祚字承美生慶曆戊子立為景宗長子母級 惠宗 名秉常辛丑生○毅宗長子母梁氏 惠宗 名秉常辛丑生○毅宗長子母梁氏 崇宗 名乾順甲子生○惠宗長子母梁氏 崇宗 名乾順甲子生○惠宗長子母梁氏 仁宗 名仁孝甲辰生○崇宗子母曹氏 仁宗 名仁孝甲辰生○崇宗子母曹氏



桓宗 名純 仁丁酉生 為仁宗長子 母羅氏 宋光宗紹  
熙癸丑立 丙寅生 為從兄 安全 孫父越王 仁友 宋寧宗嘉  
襄宗 名寅 廢桓宗 自立 己巳降 于蒙古 辛未 殂 宋  
神宗 名遵 項癸未生 立 己巳 襄王 族子 父齊王 彥宗 宋  
獻宗 名德 旺辛丑生 立 癸未 傳位于子 德旺 丙戌殂  
至現 名現 嘉定癸未 受禪 丙戌殂 宋理宗寶慶丙戌立 丁  
亥降 于蒙古 初封 南平王 至現 丁亥 十世 共一百

蒙古 都河 本韃靼 蒙古 部 其先 蒼狼 與白鹿 相配 生 巴塔 赤罕 巴塔  
赤罕 生于 烏桓 之北 與畏羅 乃蠻 回鶻 和 林接 壤 世 奉貢 于  
遼 金 而 總 隸 于 韃 靼 又 兒 九 世 孫 也 速 該 攻 塔 塔 兒 部 獲  
其 部 長 鐵 木 真 還 至 盤 陀 山 而 生 子 因 以 鐵 木 真 名  
之 志 戰 功 也 是 為 蒙 古 太 祖 追 諡 也 速 該 為 烈 祖  
太祖 姓 奇 渥 温 氏 一 作 孛 兒 只 斤 氏 名 鐵 木 真 壬 午 生 宋  
寧 宗 開 禧 丙 寅 建 號 于 韓 難 河 國 號 蒙 古 用 兵 如 神 滅

國 四 十 始 稱 帝 丁 亥 滅 夏 同 年 殂 追 諡 太 祖 父 阿 鈿 部 四 太  
母 怯 烈 氏 名 唆 魯 忽 帖 尼 彌 月 輪 太 后 阿 鈿 部 也 速 該  
子 拖 雷 監 國 一 年 忽 帖 尼 彌 月 輪 太 后 父 阿 鈿 部 也 速 該  
已 丑 太 宗 始 嗣 位 年 忽 帖 尼 彌 月 輪 太 后 父 阿 鈿 部 也 速 該  
太宗 名 窩 潤 台 丙 午 生 六 皇 后 禿 里 吉 納 稱 制 監 國 太 祖  
后 茅 弘 吉 刺 氏 獻 宗 六 皇 后 禿 里 吉 納 復 治 國 事 太 宗  
定宗 名 貴 由 丙 寅 生 宋 理 宗 淳 熙 丙 午 立 戊 申 殂 追 諡 定  
宗 自 是 年 至 庚 戌 皇 太 后 禿 里 吉 納 復 治 國 事 太 宗  
次 子 母 乃 馬 真 庚 戌 皇 太 后 禿 里 吉 納 復 治 國 事 太 宗  
氏 名 禿 里 吉 納 庚 戌 皇 太 后 禿 里 吉 納 復 治 國 事 太 宗

世 祖 名 忽 必 烈 乙 亥 生 庚 申 即 位 辛 未 改 國 號 元 英 曆 多 大 略  
聖 父 濟 寧 王 按 陳 弘 吉 刺 氏 名 南 必 父 仙 童 順 土 德 王 在  
元 都 燕 京 即 開 平 府 在 宣 化 七 百 里 宣 化 七 百 里 宣 化 七 百 里  
憲宗 名 蒙 哥 戊 辰 生 宋 理 宗 淳 祐 辛 亥 立 開 慶 己 未 殂 追  
諡 憲 宗 太 祖 孫 父 太 子 拖 雷 母 莊 獻 后 怯 烈 氏 名 唆  
魯 禾 帖 尼 景 定 庚 申 第 忽 必 烈 雷 母 莊 獻 后 怯 烈 氏 名 唆  
列 立 度 宗 咸 淳 辛 未 改 國 號 元 忽 必 烈 雷 母 莊 獻 后 怯 烈 氏 名 唆



位三十五年壽八十統一五年後改元二未一則係於庚至元十

七年○大蕞兵擊日本高麗王願益○辛集賢殿大學士許

衡卒衡河內人元之大儒及卒恨不能辭官○壬殺宋少保

信國公文天祥初天祥被執於五坡嶺吞腦子不死北去經

一小樓足不履地帝欲用之天祥終不屈至是殺于燕京之

柴市天祥臨刑南向再拜而歎年四十七有義士張毅者負

其骨歸葬吉州遣家人自廣東奉母夫人之柩○已執宋謝

同日至城下人為忠孝所感天祥誓不食二十餘日不死乃

枋得至燕不屈死之枋得死後復食惟茹蔬果至燕又不食五日死枋

得辨○甲帝崩太孫鐵木耳立○陵墓起三日葬

成宗名鐵木耳一作帖木兒乙丑生○國語稱完澤篤皇帝○

陳邦顏○后妃弘吉刺氏名失憐答里謚貞慈靜懿在位十

父翰羅陳○伯岳吾氏名卜魯罕父駙馬脫里忽思在位十

三年壽四十三改元二○乙元年改元元貞○丁改元大德

○戊丹麗世子諶為王尋徵元入朝忠烈復位○癸蘭谿處

士金履祥卒履祥傳朱熹之學宋將亡絕意進○甲高麗安

議置○未帝崩兄子懷寧王海山立○高麗于慶壽寺○

國學○未帝崩兄子懷寧王海山立○高麗于慶壽寺○

陵墓三日葬起三日葬

武宗名海山辛巳生初封懷寧王○國語稱曲律皇帝○成宗

侄父塔刺麻八刺母弘吉刺氏父渾都帖木兒○后妃弘

吉刺氏名真哥謚宣慈惠聖父逆不刺○在位四年壽三十

弘吉刺氏名速哥失里父按陳哈兒只○在位四年壽三十

一改元一○戊元年改元至大○加封孔子大成至聖文宣

王○高麗前王立○已高麗忠宣王○辛帝崩皇弟愛育黎

拔力八達立○陵墓起三日葬

仁宗名愛育黎拔力八達乙酉生○國語稱普安篤皇帝○武

宗名愛育黎拔力八達乙酉生○國語稱普安篤皇帝○武



癸丑以張栻呂祖謙許衡並從祀文廟○高麗王在元遜○寅

改元延禧○庚帝崩太子碩德八刺立○流高麗忠宣王于

吐蕃○陵墓三日葬

英宗名碩德八刺癸卯生○國語稱格堅皇帝●仁宗太子母

里海涯母昌國在位三年壽二十一改元一○辛元年改元

公主○生明宗在位三年壽二十一改元一○酉元年改元

至治○始服袞冕享太廟○癸御史大夫鐵失弑帝于南坡

皇叔也孫鐵木兒立○召還麗王忠宣于大都○陵墓葬起

恭定帝名也孫帖木兒一作也孫鐵木耳癸巳生初封晉王

真金父晉王廿麻刺母弘吉刺氏名普顏怯里迷失○后妃

弘吉刺氏名八罕通鑑續編作雍吉刺氏名赤憐真八刺

泰定乙丑麗王忠宣殂○戊辰改元致和○帝崩大臣立圖帖

睦爾武宗子改元天曆○倒刺沙立可速八帝子為帝起兵伐

圖帖睦爾迎立其兄和世竦和世竦立圖帖睦爾為太子○

陵墓葬起

明宗名和世竦庚子生初封周王出鎮朔漢恭定帝崩周王

進已巳正月周王即位於京師遣使迎周王於朔漢勸

名八不沙母壽寧○武宗長子母亦乞烈后○后妃乃蠻真氏

公主○生寧宗在位八月壽三十○帝崩八月太子諸王

文宗名圖帖睦爾一作圖帖睦爾復襲位○陵墓葬起

復即位○國語稱札牙篤皇帝○順帝庚辰以帝使明宗飲

恨而崩除廟主○明宗牙篤封太子○后妃弘吉刺

氏通鑑續編作雍吉刺氏名卜在位後五年壽二十九改元

二○庚午元改元至順戊辰在○加封孔子父叔梁紇為啓



聖王○賜伯夷叔齊廟額曰清聖○冊麗世子禎為忠肅○

辛高麗忠惠王○壬帝崩兄子懿璘質班立○徵麗王忠肅

復位○陵墓葬起

寧宗

名懿璘質班丙寅生初封廓王壬申以文宗遺命即位○

失在位月餘壽七歲○帝崩皇兄妥懽帖睦爾立○陵墓葬起

順帝

順帝

名妥懽帖睦爾一作妥懽帖木兒庚申生○明宗長子母

伯名答納失里坐第廢父太平王燕帖木兒○弘吉刺氏名  
奇氏改姓肅良哈氏名完者忽都高麗人父撻都散即子教  
○生太子愛猷失里答刺○戊申明兵入燕京帝北走府昌  
府庚戌殂皇明太祖皇帝以帝知順天命而退避特謚順帝  
○按明人所錄有曰宋少帝熈在元封瀛國公尚公主後乞  
為僧與公主遁居沙漠一子時明宗亦遁沙漠遂養為嗣  
即順帝也皇明俞應則詩有曰至今見孫主沙漠呼嗟後嗣

何其隆是也云而元史以明宗長子書之在位三十六年壽

五十一改元三○癸元年改元元統○甲汴梁雨血○乙改

元至元○丑金華處士許謙卒謙屏跡華山○巳高麗忠惠

王復○巳改元至正○午禹倬卒○未流王揭陽○申高麗

王殂于岳陽子○戌台州人方國珍起兵○高麗忠惠

忠穆王所立○子○卯穎州人劉福通起兵初藥城人韓山童以妖術惑眾

王○卯穎州人劉福通起兵初藥城人韓山童以妖術惑眾

微宗八世孫約同起兵山童為元所擒其子○徐州人李二

林兒逃之福通聚兵據朱臯以紅巾為號○徐州人李二

斬州人徐壽輝等起兵亦以紅巾為號○徐州人李二

冊麗忠肅子顓為王○辰定遠人郭子興舉兵攻濠州

據之○明太祖皇帝起兵濠州時帝在郭子興甥館招延豪

兵○巳秦泰州人張士誠起兵據高郵稱王國號周○明太祖



征滁州取之○郭子興立為滁陽王○甲午汴河二水成五彩

○乙未滁陽王郭子興卒明太祖統其軍○劉福通以韓林兒

為帝國號宋○明太祖征太平路取之○丙申明太祖取金陵

○諸將奉明太祖為吳國公○方國珍降元○丙申兩日相盪○

丁酉張士誠降元○庚子明太祖徵劉基宋濂章溢葉琛初禮賢

館以處之基元末進士也常游西湖有異雲起西北基曰此

至是○天完將陳友諒弒其主徐壽輝自稱帝國號漢○陳

友諒攻陷太平吳守將花雲死之○辛丑黃河清○癸卯故天完

將明玉珍據成都稱帝國號夏○明太祖與漢兵戰于鄱陽

湖牙將韓成死之漢兵薄帝舟甚急成服帝冠袍對敵自投

○明太祖督諸軍伐漢漢主友諒敗死其子理立為帝○張

士誠稱吳王改國號吳○甲辰李善長等奉明太祖皇帝即

吳王位○明太祖自將伐漢漢主理降○丙午宋主韓林兒卒

宋遂○丁未明太祖命常遇春等伐張士誠大破之執士誠以

歸士誠既至○明太祖命湯和等討方國珍降之○明太祖

命徐達等北定中原○戊申明太祖即皇帝位○明兵入燕京

元主北遁元亡太子爰猷失里答刺立於沙漠十一年○癸卯

辰為也速○乙未凡十世八十八年

明太祖庚辰凡十世八十八年

太祖皇帝容縣朱氏諱元龍登極後改元璋字國瑞先世江東句

忽有紅羅浮來遊取衣之光燭天異香經宿不散取河水澡浴

忽有紅羅浮來遊取衣之光燭天異香經宿不散取河水澡浴

忽有紅羅浮來遊取衣之光燭天異香經宿不散取河水澡浴

忽有紅羅浮來遊取衣之光燭天異香經宿不散取河水澡浴



無依托身皇覺寺寺多異徵時元政不綱四時兵起帝遂往  
依郭子興於濠城子興奇之妻以養女馬氏留參謀帝糾  
合義旅元順帝乙未起兵於濠州甲辰即吳王位戊申平定  
天下即皇帝位謚聖神文武欽明啓運俊德成功統天大孝  
高皇帝○世宗戊戌改謚開天行道肇紀立極大聖至高祖  
文義武俊德成功○春秋邾儀父之後後邾改為朱○高祖  
足謚德祖諱未致曾祖足謚懿祖諱未致祖足謚熙祖諱朱  
改始家濠州考諱世珍足謚仁祖妣淳皇后陳氏○后妃馬  
氏謚孝慈父徐  
王三○誕成祖  
德王在位三十一年春秋七十一改元一  
○戊元年改元洪武○禁宦官不得典兵預政○詔禁胡俗  
悉復中國舊制○已陝西進瑞麥一莖○占城國遣使來貢  
時天下統一占城琉球暹羅真臘○高麗行洪武年號○庚  
日本西城等五十九國皆入貢  
命李文忠攻元上都○詔定科舉格初場各經義一道四書  
者復以騎射書數律五事試之○元主帝順殂於應昌府○  
李文忠等帥師襲應昌府克之○諸王元太子僅脫身遁朔庭

空遂○封元主孫買的里八剌為崇禮侯○命徐達征吐番降  
之○亥湯和等伐巴蜀明昇之子珍降○高麗辛肫○壬命徒  
陳理明昇於高麗○丑詔定大明律○停科舉○相胡惟庸  
○甲高麗幸臣洪淪○乙立社學○立鈔法○誠意伯劉基  
卒○庚誅胡惟庸反○辛遣傅友德沐英等征雲南平之時  
國皆稱臣職貢惟雲南○壬復行科舉○命僧道衍往燕王  
侍其險不服故討平之○戊遣道衍行其謀○亥高麗  
府時詔選高僧分侍諸王遣道衍行其謀○亥高麗  
來貢○丑五色雲見○辰遣藍玉等率師征北虜平之元順  
太子爰猷識理達臘立及殂子脫古思帖木兒立至是○放  
藍玉北征脫古思帖木兒出走為其下所弑帝屬遂散○放  
麗耦江華立子昌○已遷麗王耦江陵放昌江華立神宗七  
世孫恭讓王瑤○壬皇太子薨○懿文○以方孝孺為漢中教



授孝孺學術文章為世所推  
至是召至帝曰此異人也  
留為子孫輔 ○高麗亂國人

太祖 ○甲安南國來貢 ○丙以董仲舒從祀孔子廟庭罷莽

大夫揚雄從祀 ○丑詔勸考試官等循私之罪 初劉三吾白

再考下茅試券三吾等屬以券之最陋者進之帝怒命刑部

考訊皆凌 ○命建漢壽亭侯關羽廟於鷄鳴山之陽 鄱陽之

有神助故立廟以祀之 ○戊帝崩太孫允炆即位 ○命兵

部尚書齊泰太常侍卿黃子澄參預國事 ○召方孝孺為翰

林學士 從太祖 ○廢周王橚為庶人 岷四府通謀者黃子澄

取周預備已久卒難圖也宜先 ○加魏國公徐輝祖達之太

子太傅 燕王妃輝祖之妹也輝祖雖與燕王至親而心 ○熒

惑守心 ○下程濟于獄 濟因熒惑之變上言北方兵起期在

叩頭曰陛下幸因臣至期 ○孝陵在應天府上元縣

惠宗皇帝 諱允炆 丁巳誕生 ○太祖太孫懿文太子標之長子

在位四年春秋六十四改元一 ○巳卯元年改元建文 ○尊皇

考懿文太子為興宗皇帝 ○燕王棣舉兵向京師帝遣耿炳

文等分道北征 ○辰燕兵進攻濟南鐵鉉等固守不下 圍燕

急鉉善高皇帝神牌 ○盛庸等大破燕兵於東昌 圍燕王數

懸城上北師不敢擊 ○盛庸等大破燕兵於東昌 圍燕王數

重王易服躍 ○壬詔天下勤王 ○遣慶成郡主如燕軍議和

時燕兵甚急帝以太后命遣郡主請割地與和燕 ○燕兵入

王怒曰此欲緩吾師耳行將與一筵至曰太祖嘗有命曰國

京城帝變服遁去 有大難可戮此筵云乃啓視之得度牒及

剃髮之具程濟曰數也帝乃剃髮被緇緹火 ○燕王為建文

焚宮帝從水關出遁濟從亡京師傳言帝崩 ○燕王為建文

帝發喪 王召官人內侍詰問建文君所在建文出遁時皇后

馬氏赴火崩故皆指后屍應焉乃出屍於灰燼中葬



以天子之禮 ○榜列方孝孺齊泰黃子澄等凡百有購捕之 ○御

史葉希賢等凡四十 遯 ○北平府屬州縣官朱寧等凡九十二

人皆棄官去世所謂雪菴和尚雲門僧河西 ○燕王即皇帝

位革除建文年號仍稱洪武三十五年 ○族殺齊泰黃子澄

○下方孝孺獄族殺之燕兵入京師大內火孝孺服斬襄哭

出獄令草即位詔孝孺擲筆哭罵帝震怒命磔殺鐵鉉陳

於市九族及朋友門生坐死者八百七十三人 ○殺鐵鉉陳

迪暴昭高翔練子寧郭任卓敬等 ○黃觀王叔英曾鳳韶王

良張統劉璟等皆自死 ○左僉都御史景清犯駕磔殺之先

星者言文曲星犯帝座甚急一日清早朝帝起之搜得其所

帶劍詰問之清曰我欲為舊主報仇不成天也毒罵不已扶

鐵帚刷其肉盡罵已 ○太祖茅四子妣孝慈皇后在位二

成祖皇帝諱棣庚子誕生 ○太祖茅四子妣孝慈皇后在位二

十二年春秋六十五改元一 ○癸元年改元永樂 ○甲擢僧

道衍為太子少師始復姓姚賜名廣孝 ○丁討平安南 ○戊

討平交趾 ○己帝幸北京命太子監國 ○庚帝還南京 ○辛

濬黃河故道先是河水累歲為患詔發河 ○子北京宮殿成

遂移都 ○甲帝親征北虜至蒼崖戍不豫遺命傳位于皇太

子遂崩太子即位

仁宗皇帝諱高熾戊午誕生 ○成宗太子妣仁孝皇后 ○在位

一年春秋四十八改元一 ○乙元年改元洪熙 ○放建文時

黨屬齊黃之裔猶存 ○帝不豫傳位皇太子遂崩太子即位

帝疾大漸時太子在南京命蹇

義揚士奇等書勅召太子即位

宣宗皇帝諱瞻基己卯誕生 ○仁宗太子妣誠孝皇后 ○后妃

胡氏廢英宗癸未追復謚恭讓父錦衣衛百戶榮



在位十年春秋三十七改元一○丙午元年改元宣德○漢王高煦叛帝親率師討平之○申帝親征北虜大破之遂班師

○卯帝崩皇太子即位九年○命宦者王振掌司禮監事初

侍帝於東宮及帝即位被寵專權

英宗皇帝諱祈鎮丁未誕生○宣宗太子妣貴妃孫氏廷諡孝恭皇后父安國公忠○后妃錢氏諡孝莊父都督同

知在位前後共二十二年春秋三十八改元二○丙辰元年改

元正統○巳丁以宋儒胡安國蔡沉真德秀從祀孔子廟○庚

迎建文帝于滇南至京師先是建文帝出遁往來廣西貴州

建文帝也欲歸骸骨於帝鄉耳寺僧白官府以聞于朝乘傳

至京師帝遣內豎審視之有老宦吳亮識認之伏地哭於是

迎入大內稱老佛○癸亥下大理少卿薛瑄獄除名為民瑄字

以壽終葬西山儒召拜大理少卿見忤於王振振喉言者○

山西人為世名儒召拜大理少卿見忤於王振振喉言者○

効之繫獄尋得釋歸田里學者稱敬軒先生後從祀文廟○

戊辰福建民鄧茂七叛僭稱閩王遣將討平之○巳癸惑入南

斗○虜酋也字彙彌耶切先大舉入寇帝親征北虜入寇聲息甚

○王師敗績帝北狩帝至上木賊兵四面攻之王師奔潰百

一虜曰大元之讎今天以賜我百人不殺之伯顏帖木兒曰當

報中國遣使來迎復坐寶位之上宣不有萬世美名耶於是

帖木兒營令護之○皇太后命郕王祈鉉權撻萬機立皇長

子見深為皇太子時太子年一歲○族誅王振科道官交章

罪遂命族誅籍其家○虜擁帝至大同城帝在虜營多神○郕王即皇

帝位遙尊帝為太上皇○也先復入寇至京城也先以送上

復大舉入寇抵京城索大臣出迎○命石亨等督軍禦虜○

上皇因縱兵攻城急京師大震○命石亨等督軍禦虜○

石亨等與虜戰敗之也先遁也先既敗連夜遁復以上皇北

去



代宗皇帝

諱祈鉉戊申誕生○英宗之弟妣賢妃吳氏○后妃汪氏廢父中城兵馬指揮瑛○抗氏謚肅孝父錦衣

衛指揮

使昱 在位七年春秋三十改元一○庚午元年改元景泰○

遣使北虜通和時北虜遣使議和帝欲與虜絕吏部尚書王

大位是卿等共推非出朕心少保于謙對曰大位已定孰敢

有異議但欲發使盡禮以舒邊患耳帝意始釋遂遣使通和

○北虜遣使來議和○遣使迎上皇歸送處南宮○壬詔

立皇子見濟為皇太子改封上皇太子為沂王○酉皇太子

見濟卒○戊甲下章綸鍾同于獄綸同等疏請朝上皇復沂王

同日加拷掠令誣引大臣與南宮通謀者不○丁帝有疾石

亨等迎上皇復位

英宗皇帝丁後元年改元天順○殺少保于謙先是代宗不豫

王文等謀欲取襄王子立為東宮及帝復位○皇太后詔廢

石亨等告讒與文等謀立外藩遂成獄殺之

景泰帝為郕王尋薨○復立沂王為皇太子○戊放建庶人

出居鳳陽建庶人建文帝之子也幽禁大內殆將六十年帝

之遊遣居鳳陽令有司供給庶人入禁時方○辛大明一統

誌成○甲帝崩遺命勿以皇太子立

憲宗皇帝諱見深丁卯誕生○英宗太子妣周太后父慶雲伯

能○后妃吳氏廢父都督同知俊○王氏謚孝貞父

中軍都督鎮在位二十三年春秋四十一改元一○乙元年改元

成化○追復于謙爵謙嘗有佳濟之功而為石亨○丙廷試

賜羅倫等及第倫號一峯嗜學篤志廷對萬言引程伊川言

宮妾之時少執政欲截去下句羅賢士大夫之時多親宦官

不從直聲振於時遂奏名茅一○亥商輅入內閣○己萬

安入內閣○乙復郕王帝號○丙京師黑眚見時有一物負

來狀類犬狸金睛脩尾其疾如風無所不至至則人○丁宋

皆昏迷一日帝視朝侍衛忽驚擾喧亂頃之乃定



元綱目成○宦者汪直用事商輅引疾歸○丁帝崩太子即位○徐溥劉健入內閣○王恕為吏部尚書

孝宗皇帝諱祐楹庚寅誕生○憲宗茅三子她淑妃紀氏在位

十八年春秋三十六改元一○

申元年改元弘治○庚設預

備倉○辛亥命禮部尚書丘濬入內閣尚書入內閣自濬始濬

先生○彭韶為刑部尚書○癸劉大夏為都御史○寅李東

陽典誥勅○卯謝遷入內閣○丙以宋儒楊時從祀孔廟○

周經為戶部尚書○酉馬文升為吏部尚書劉大夏為兵部

尚書○壬大明會典成○丑帝崩太子即位

武宗皇帝諱厚照辛亥誕生○孝宗長子她孝康在位十六年

春秋三十一改元一○

寅元年改元正德○命太監劉瑾掌

司禮監事帝初即位舊東宮內史劉瑾等八○庚劉瑾謀不

執伏誅○辛未流賊劉六等作亂劫掠州縣○壬遣兵討流賊

平之○丑帝出畋居庸城○戊帝北巡歷懷來保安諸城堡

驛宣府帝自稱威武大將軍太師鎮國公朱壽出巡○己帝

還京○寧王宸濠叛圖陰養盜賊亡命以講學自任其學以致

提督王守仁討宸濠擒之守仁嘗以講學自任其學以致

伯嘉靖間斥其帝下詔南征未至京奏○辛帝還京○帝崩

無嗣太后命迎憲宗孫興王即位

世宗皇帝諱厚熹丁卯誕生○考興國獻王諱睿宗祐棧她懷

泰和伯萬言○張氏廢父錦衣衛千戶銳○武宗從第在位四十五

○方氏謚孝烈父錦衣衛千戶銳○武宗從第

○方氏謚孝烈父錦衣衛千戶銳○武宗從第

○方氏謚孝烈父錦衣衛千戶銳○武宗從第

○方氏謚孝烈父錦衣衛千戶銳○武宗從第

○方氏謚孝烈父錦衣衛千戶銳○武宗從第

○方氏謚孝烈父錦衣衛千戶銳○武宗從第

○方氏謚孝烈父錦衣衛千戶銳○武宗從第



年春秋六十改元一○壬元年改元嘉靖○甲尊皇考為獻

皇帝○丁亥南京雨血○庚寅號孔子為先師去其王號稱為先

○辛卯詔國子監建啓聖廟以叔梁紇稱啓聖公以顏無繇曾

○戊戌尊太宗皇帝為成祖皇帝○寅壬以嚴宗為太學士入閣

辦事崇竊弄威福貪淫險詐御○宮婢楊英等伏誅帝幸曹

走告太后馳救得免詔并曹妃殺之後知其寃○癸卯癸惑入

南斗○戊申大同女化為男○丙辰倭奴入寇浙江遊擊宗禮帥

兵禦之○癸亥副總兵戚繼光督浙兵擊倭賊大破之○甲子誅

嚴世蕃子嵩之削嚴崇爵籍其家世蕃憑藉父勢私擅爵賞招

即位疏請早正刑章帝命收捕誅○丙寅帝崩帝服金丹皇子裕王

穆宗皇帝諱載坫丁酉誕生○世宗茅三子她康杜在位六

年春秋三十六改元一○丁卯元年改元隆慶○壬申帝不豫召

閣臣高拱張居正等顧命遂崩太子即位

神宗皇帝諱翊鉤癸亥誕生○穆宗茅三子她貴她李氏在位

四十八年春秋五十八改元一○癸酉元年改元萬曆○乙酉以

海瑞為南京右都御史帝雅聞瑞賢一歲○壬辰倭寇朝鮮遣

搃兵李如松等擊破之倭酋平秀吉薩摩州人奴也梟雄善

援朝鮮王至義州遣使請○乙未復建文帝蹠○丁酉倭復寇朝鮮

命邢玠等將兵討之○戊戌邢玠等討倭平之○戊午東方有白

氣長竟天○己未後金即金之後是建國稱帝建元天命○庚申

帝崩太子即位



光宗皇帝

諱常洛壬申誕生○神宗太子她恭妃王氏父在位

一月春秋三十九改元一○庚元年改元泰昌○帝崩太子

即位

熹宗皇帝

諱由校乙巳誕生○光宗長子她選侍在位七年春

秋二十三改元一○辛元年改元天啓○金人陷瀋陽經略

袁應泰等死之○詔熊廷弼為遼東經略兵部尚書○詔授

毛文龍參將駐鎮江○金人陷鎮江毛文龍走入朝鮮開府

檄島○壬戌金人陷廣寧撫臣王化貞棄城走○授毛文龍摠

兵兵部議文龍寄跡朝鮮海島間或○乙丑命斬王化貞熊廷

弼三法司奏廷弼以經臣喪師○以袁崇煥為僉都御史巡

撫遼東○毀天下書院○丙寅加太監魏忠賢秩上公忠賢權

下在朝諸臣○丁卯後金主即清太祖發兵攻朝鮮帝命袁崇煥水

陸發兵救之已與金人約和遂還○海寇鄭芝龍犯閩中銅

山中左等處芝龍泉州人習知海情海盜皆警服海船不○

帝崩皇弟信王即位○謫魏忠賢籍其家忠賢

毅宗皇帝

諱由檢庚戌誕生○光宗弟五子她在位十七年春

秋三十五改元一○戊辰元年改元崇禎○流賊李自成起兵

○巳清太舉兵來詔天下勤王○袁崇煥殺毛文龍崇煥主

文龍與己○庚午殺遼劄督袁崇煥以崇煥主和而不為戰守

清兵入○丙子後金改國號曰清改元崇德○清兵至居庸關

遣內臣李國輔等禦之○庚辰命福建參將鄭芝龍總兵○甲

李自成稱王國號順○星入月中占曰國破君亡○李自成兵至大



安驛○帝星下移○孝陵太祖夜哭○李自成兵至居庸關

○徵山海關守將吳三桂入衛桂先是給事中吳構徵請召三

衛三桂兵及關賊○李自成陷京城帝自經于壽皇亭自成

騎已過昌平矣○李自成陷京城帝自經于壽皇亭自成

義門疾驅入陷內城竟夜焚掠火光燭天帝登萬歲山望見

之徘徊踰時回乾清宮硃諭朱純臣挾輔東宮因命進酒

連沃數觥語皇曰大事去矣各泣下皇后拊太子二王慟

甚遣之出后自經帝召公主至年十五歎曰爾何生我家左

手掩面右手揮刀斫右臂未殊死手慄而止命妃嬪自裁天

且曙帝召百官無一見者仍回南宮登壽皇亭披髮自經書

衣前曰朕死無面目見祖宗於地下朕冠冕以髮覆面先

是大內有秘室鑄鍵甚嚴相傳劉誠意藏秘記於內非大變

戎勿將士至是路之得繪圖三軸茅一文武百官被朝服亂走

懸頭而形像酷肖聖容真天數也自成入關得西宮屍以雙

扉昇之殯于東華門側斂以柳棺覆以蓬廠莫有敢往哭者

○內臣執納太子于自成自成封為宋王舍內臣執納于自

成自成留太子於西○太學士范景文等四十餘人聞變皆

宮欲降之太子不屈○太學士范景文等四十餘人聞變皆

死之或夫婦妾媵婢僕同死闔門殉節者○吳三桂乞師於

清擊破李自成自成遁去三桂率兵入關京師已陷即走清

驥作書召三桂三桂致書絕其父自成怒盡戮驥家口三桂

痛哭誓師刻期勦賊太破自成兵於一片石自成盡殺諸勳

戚焚宮殿挾太○清皇帝祖即世入燕京定都改元順治○清

諡帝為懷宗端皇帝○南京府科道等官迎福王即帝位○

以史可法馬士英高弘圖姜曰廣王鐸入閣辦事○設淮徐

楊滁鳳泗廬和等四鎮命黃得功等分統之○史可法督師

江北○封吳三桂薊國公○尊建文帝為惠宗皇帝景泰帝

為代宗皇帝○尊皇考為恭皇帝○封福建總兵鄭芝龍南

安伯

○清兵渡河圍邳州

○清皇帝

由崧○考福主常洵妣  
妃○神宗之孫毅宗之從兄  
在位一年改元一○乙元



年改元弘光 ○追尊先帝曰毅宗皇帝 初謚曰思非美字趙之龍

○陞瞿式耜僉都御史巡撫廣西 ○設宮演戲殊 曰梨園

韓贊周泣曰臣以陛下或思 ○榮澤縣奏城現之變 郭村忽

現大城堞門畢具二時方隱 ○命迎先帝太子至尋下中城

天官書云茫無人烟之象 陰逸至是鴻臚少卿高夢箕密

獄先傳言吳三桂命太子不許私謁中夜移送中城獄令趨

謁者絡繹有旨諭文武官不許私謁中夜移送中城獄令趨

武官會審太子真假詰問前事所言皆驗兵科戴英奏稱駙

馬王易姪孫王之明貌類太子故假冒太子馬士英又疏奏

以持大勳帝命下致中獄嚴訊左良玉奏曰兵三桂之令東

官陰逸實有明驗史可法知其事而不敢言論朝諸臣但知

則直以王之明假冒太子為斷案未詳而考諸明季遺聞

○清兵陷睢州 ○左良玉舉兵東下 除君側之惡馬士英等

大懼京師戎嚴清兵攻破徐碭及泗川 ○清兵破新城史可

未幾良玉病死 法死之 ○清兵以舟師南下 ○帝奉太后出奔 清兵已迫帝

一人知者黎明 ○百姓擁太子入武英殿 城百姓千餘人至中

宮羣呼萬世諸 ○忻城伯趙之龍奉太子出至金營 清兵迫

亡臣稍來集 ○清兵執帝黃得功死之 入城百姓閉城不納乃

出至金營 ○清兵執帝黃得功死之 入城百姓閉城不納乃

奔蕪湖因就功營清兵追之得功 ○清兵以帝及太子北

拔劍自刎清兵入其營挾帝回南京 ○清兵以帝及太子北

去 ○鄭芝龍奉唐王監國 ○帝出聞至 ○羣臣奉唐王即帝

位於福州 是日郊天大風起揚沙板木及駕旋

隆武帝 諱聿鍵 ○太祖孫瑞王碩燝之孫 ○父器盛后曾氏

在位一年改元一 ○乙酉元年改元隆武 ○進鄭芝龍爵為侯

芝龍開府福州坐見 ○靖江王稱監國於粵西 帝詔至至

九卿入不揖出不送 ○靖江王稱監國於粵西 帝詔至至

靖江王舉兵至梧瞿式耜擒靖江王送福州斬之 ○清兵入



浙潞王舉城降○鄭遵謙等立魯王監國於紹興○鄭芝龍

令子森入侍帝未有嗣芝龍使其子森改名成功○丙誅魯王使陳謙

不稱陛下帝大怒下譙獄斬之譙叔父○清兵入閩魯王遁入舟山

○清兵至順昌獲馬士英等殺之○清兵執帝及曾后并害

之清兵過延平而東時帝將入贛清兵追至執害之○鄭芝龍降于清清貝勒王招

重將軍者以將軍能立唐藩也芝龍得書大悅遂降○鄭

成功率兵遁入海○瞿式耜等奉永明王即帝位於肇慶府

永曆皇帝子由○柳桂王常瀛之在位五年改元一丙元年

改元永曆○以瞿式耜為吏部侍郎兼閣學掌銓事○蘓觀

生等立隆武帝第唐王聿錫監國改元紹武○蘓觀生舉兵

向肇慶帝遣使諭紹武以倫序監國○清兵入廣州擒紹武

斬之○清兵入肇慶帝奔酉峽丁亥清兵迫酉峽帝奔梧州

○清兵入梧州帝奔桂林○劉承胤贊帝幸武崗初承胤率

帝入衛因贊○清兵攻破武崗帝奔粵次柳州戊子○瞿式耜獻

手書八箴式耜以帝不御經筵未聞古○清兵攻桂北門何

騰蛟督兵禦之丑○清兵破湘潭獲何騰蛟殺之○追贈何

騰蛟湘王帝設壇封帛○命瞿式耜兼督江楚兵馬寅庚清

兵攻破南雄軍帝乘舟西奔○清兵薄全州瞿式耜死之清

大舉入嚴關城中大亂式耜衣冠危坐署中總督張同敵過

式耜署曰事迫矣公將奈何式耜曰封疆既失身將安往同

敵曰公言是矣敵當共之遂笑與式耜飲家人泣請出城式

乃幽式耜同敵於別館式耜日與同敵賦詩帝奔南寧遂

廣和及其被殺之日冬雷大作人皆稱異帝奔南寧遂

入土州嚴起後未詳云明統墜○已亥帝入緬甸壬寅十二



在位十七年云○

起太右止永曆庚寅凡十九世二百八十三年

附後金始起寧古塔後都瀋陽○其先民女真餘種建州

吏貪功殺害以是神宗皇帝萬曆間其酋陀失內附遼

太祖神姓愛新覺羅氏名奴兒哈赤一作魯花赤辛酉生○明

皇帝丙辰建號萬曆己丑龍興帝將軍五年金亦滿洲

自號為汗改元天命乙丑都瀋陽丙寅殂在位十一年

孝武皇帝以配天康熙時改高皇帝○高祖名未改初

謚興祖真皇帝後加謚肇祖原皇帝曾祖高皇帝○太祖

太宗名弘治時一作皇太極壬辰生丙寅嗣立改元天聰丙

八子○天興國號清改元崇德癸未殂在位十八年○太祖

聖后姓氏未改○

清都北京順天府

世祖名福臨戊寅生癸未為攝政王多爾袞所立辛丑崩謚體

親王吳商女廢為靜妃○廓兒鎮國公綽爾吉女又廢

○仁憲皇后金氏博爾吉女○清人載中順治名諱而嘗聞

赴燕人所傳則北京屢帝中有金勝福臨為順治名諱而嘗聞

於順治正犯二字名諱而姑書疑案以俟知者在位十八年

耶朕則福臨似非帝諱而姑書疑案以俟知者在位十八年

壽二十四改元一○申甲元年改元順治○討李自成入北京

○乙弘光皇帝被執○丙隆武皇帝遇害○辛卯追罪攝政王

○孝陵在順天府

聖祖名玄暉甲午生辛丑即位壬寅崩謚合天弘運文武睿哲

恭儉寬裕孝敬誠信功德大成仁皇帝○世祖子茅次未



○詳○孝昭皇后鈕祜祿氏公過必隆女○孝懿皇后佟氏丹立  
崩翌日在位六十一年壽六十九改元一○寅元年改元康熙  
○永曆皇帝亡墜明統○壬平滇州吳世璠○景陵在順天府

附偽

兵三桂

擊執○關甲申引清兵入關破走李自成因降清康熙  
擊滇黔○永曆皇帝於緬甸以功進平西王癸丑起兵叛竊  
捷廣南尚之信等皆舉兵響應是謂三藩未幾福建耿精  
忠廣南尚之信等皆舉兵響應是謂三藩未幾福建耿精  
皆平丁巳三桂遂稱帝建元洪化數年三桂死孫世藩嗣  
壬戌為章泰貝子賴塔二將

世宗

名胤禛戊午生初封雍親王壬寅即位乙卯崩謚敬天昌  
運建中表正文武英明寬仁信毅大孝至誠憲皇帝○聖  
祖第四子母后未詳○在位十三年壽五十八改元一○癸  
后妃孝敬皇后那拉氏

儒賢○秦陵在直隸

高宗

名弘曆辛卯生初封寶親王乙卯即位乙卯崩謚奉天承  
運名弘曆辛卯生初封寶親王乙卯即位乙卯崩謚奉天承  
察氏○繼后那拉氏在位六十年壽七十五改元一○丙元

年改元乾隆

仁宗

名 乙卯即位庚辰崩謚 睿皇帝

在位二十五年

改元一○丙辰

元年改元嘉慶



附地理誌

環四海為中土而區域之分代各異焉其制蓋尚矣軒轅氏  
畫壑分州萬國肇建至堯時列為十二州禹平水土定為九  
州殷因於夏周亦因殷三代皆九州也及周衰戰國爭裂九  
州之地分為七國自是之後隨世以改嬴氏并天下置三十  
六郡漢之興沿襲秦故而間有分割封建之地至武帝為十  
三部置刺史晉初為十九州唐貞觀時為十道開元中改為  
十五道置採訪使宋時為二十四路至皇明 高皇帝為十  
三省置布政司此其沿革之大略也且夫天下之山崑崙為  
祖自崑崙西來支絡蔓延於宇內其分峙最大者曰五嶽東  
之岱西之華南之衡北之恒中之嵩是也西北蓋是山之根



本故山勢雖積聚龐壯而至於奇勝名山多在於東南若匡廬會稽天台武夷諸山是也天下之水四瀆最大即江淮河漢而黃河發源於西羌奔流萬里橫亘中國其宏遠可與崑崙并稱濟在河北江淮在河南而其壯稍亞焉若漢沔汴漳洞庭彭蠡等水雖各有名而皆其支流餘派此乃山川之大勢也今欲考據中國歷代疆界則山川形勢不可不略舉故

茲取大明一統志採其國都及山川最著者錄之于左

北京禹貢冀州之域陶唐曰幽都虞為幽州周武王封召公奭於燕都幽州漢初以燕地分置涿郡唐開元時改為范陽郡元初改號中都

天壽山在順天府北一百里羣峰聳拔

居庸關在順天府北一百二十里兩山夾峙一水傍流懸崖峭壁最為要險

南京禹貢揚州之域春秋時屬吳即周秦伯仲雍之所封戰國時屬越後屬楚

鐘山在應天府東北周迴六十里磅礴奇秀

石頭山在應天府西二里諸葛周顯嘗隱此

大江源出岷山合湘漢豫章諸水過鎮江在應天府界者二百餘里即四瀆之一也魏文帝嘗曰此天所以限南北也

北直隸禹貢冀州之域

邯鄲在廣平府西南五十五里

恒山在真定府曲陽縣西北一里四十里五岳中之北岳也其山有神草及太玄之泉服之成仙云

碣石山在永平府昌黎縣西北二十里禹貢註云碣石在北平

昔貢賦之自此海來者由此達河今則其石淪入于海去岸五百餘里



易水在保定府安州城北曹河唐河諸水合流為此水即燕丹送荆軻之地○秦長城北為山其南為海相距不數里  
山海關在永平府撫寧縣東其北為山其南為海相距不數里許實險要之地○秦長城北為山其南為海相距不數里

南直隸州禹貢域楊

彭城在徐州即項羽所都之地

太湖在蘇州府西南五十里即禹貢震澤也

采石江在太平府北二十五里即李白乘舟所遊之處

楊子江在揚州府儀直縣南經通泰二州入海

平陽在平陽府也

蒲坂在平陽府西南四百五十里即虞舜所都之地

安邑在平陽府東五十里即夏禹所都之地

亳在平陽府垣曲縣西北一十五里商湯所都之地

上黨在潞安府也

太行山在平陽府北諸山多其枝脈極高險西

首陽山在平陽府蒲州東南三十里禹貢雷首山也

漳水一源出上黨沾縣名為清漳一源出上黨長子縣名為濁漳東至鄴入河禹貢所謂衡漳是也

孟津在懷慶府南六十里周武王會諸侯之處

曲阜在兗州府東四里神農少昊徙都之地周武王以封周公旦是為魯國城內有闕里即孔子所居之里有阜委曲故名

臨淄在青州府西三十里周武王封太公望於營邱即此地也



泰山

絕頂高四里即東嶽岱宗也其山屈曲盤道至

尼丘

在兗州曲阜縣東南五里叔梁紇與

濟水

在兗州府汶上縣北源出于王屋山即四

洙水

在兗州府曲阜

泗水

在兗州府泗水

洛陽

即河南府也周成王營洛為王城至平王東遷居王城東

汴京

即開封府也五代梁都汴州此號為大梁東魏置梁州後

朝歌

即衛輝府也殷紂所都之地

鄴都

即彰德府也商河曹叅居此地魏曹操受封於此稱

嵩山

在河南府登封縣北十里即五嶽之中嶽中嶽居四方之

荆山

在河南府鑄鼎於此有鑄鼎之原

黃河

發源崑崙在崑崙之北經沙漠折而南入海

淮水

在揚州府東南入海

洛水

源出陝西豳州東流于河

汴河

在開封府東南入于黃河



函谷關在河南府靈寶縣南一十里老子西度孟嘗

陝西省禹貢雍州之域

幽里在西安府西北三百五十里

岐在鳳翔府東五十里

豐在西安府鄠縣東五里

鎬在西安府咸陽縣西南

咸陽在西安府秦舊縣其地在山南水北

長安在西安府西漢北朝

南鄭在漢中府即漢高祖

華山一名太華在西安府華陰縣南一十里即五嶽中之西嶽

夷山下有希夷峽

鳥鼠山在臨洮府渭源縣西二十里

岐山在鳳翔府岐山縣東北一十里

崑崙山雖在西蕃地之外乃諸山之祖不可闕漏禹貢附於雍

渭水出陝西府東北五十里源

涇水在西安府幽州界源出府西

黑水在寧夏衛西

弱水在甘肅州衛環合黎山東北入東海禹貢弱水至于合

王門關在古瓜州西北一十八里漢霍去病破月支開王

浙省禹貢楊州之域

故無黎在注南出今州之亦附此

力餘于寧白在西安府界源出府西

故無黎在注南出今州之亦附此



臨安里在杭州府西一百  
會稽山在紹興府東南十二里周迴三百五  
天台山在台州府天台县西一百里高八千丈周  
四明山在寧波府上虞縣西一百里高八千丈周  
之絕高形如芙蓉上有石窓四穴通日月星辰之光故名

浙江在杭口有山潮水觸山十折而曲故名曰浙江

西湖在杭州府西為周迴三十里勝地

鏡湖在紹興府西為周迴三十里勝地

廬山在廬州府北二十里高萬仞

彭蠡湖在廬州府東一里名鄱陽湖巨浸瀰漫

大庾嶺在廬州府西南二十五里磅礪高湧嶺路峻阻唐張

鄧都時在楚州府也戰國

衡山在衡州府南五里祝融紫蓋雲密石廬天柱

九疑山在衡州府南五里祝融紫蓋雲密石廬天柱

君山在岳州府南五里祝融紫蓋雲密石廬天柱

漢水在漢陽府北五里源出隴西郡壻山由漢中流經鄠縣

赤壁江在武昌府東九十里西岸挾江截然

洞庭湖在岳州府西九十里西岸挾江截然

湘水在岳州府界源出桂林

合瀟水入于洞庭林

府在岳州府界源出桂林



雲夢澤 二澤名在德安府安陸縣南五十里

泗川省 禹貢梁州之域

成都 古蚕叢魚鳧之國

岷山 在成都府汶山縣其高直上

劍門山 在保寧府劍州縣北三十五里其山峭

眉山 在眉州府南三百里其山至突起其二峰對

巫山 在夔州府西陵峽并稱三峽連峯七百二峯巫

岷江 在成府南一峽名蜀漢水以為大岷山流

濯錦江 在成都府南七里蜀人以濯錦鮮明故名之

瞿塘 在夔州府界西對時灩澦堆當

馬湖 在叙州府南源出麗江東流為是湖

福建省 禹貢揚州地之

福州 即福州府也○皇

武夷山 在建寧府崇安縣北三十里周迴百餘里

廣東省 禹貢揚州地之

肇慶府 皇明永曆皇

揭陽嶺 在潮州府西

騰嶺 在沿州府乳

廣西省 禹貢荊州地之

臨賀嶺 在平樂府

始安嶺 在桂林府西一里○秦時開五嶺即大庾揭

雲南省 禹貢梁州之域古西



瀘水在雲南府界即諸葛

貴州省

禹貢梁荆二州之南城古西

按山海經淮南子玉海等書夏禹使大章步自東極至西  
垂二億三萬三千五百里七十一步又使豎亥步自南極  
盡北垂二億三萬三千五百里七十一步禹所治  
四海之內東西二萬八千里南北二萬六千里



