



浙江圖書館

共武正
卷第十



浙江圖書館

將名又歎辭類實功作歎二字義不同者可分押如用蒙

卦豫州逸豫與社部參預與與之類是也又魚語韻

唐韻歎也念喜也譽聲與音高子合聞常譽又譽舉手對

又魚韻與同上也又平輿政界又魚韻舉舉之車

亦作輿界又魚韻與南地名又魚韻界又魚韻舉石

之肥鼠細六麥稂預山樂亦與又語瀕濫酒進在舉為

食之死細六天也預作莫與又語瀕濫酒進在舉為

雅鳥也一乃台甲亦與等音與可會人者羊東方類曰關中土

亦作鷓又魚韻等日與等亦作羊羊宜富厚舉師古曰

等葉以詢也何而長不圖其得正白可食羽雙毛又羽首俗作

亦有隱者世用詩黃收城鷓羊又魚韻羽又語韻

兩自上而下之曰雨詩雨其雲雨率郭璞爾雅注江東

王遇切音休入口鏡也寬也一日衣物欲情欲送音西征賦

及及語韻不寬鏡也八衣以合欲泊恬靜以無欲協

及及語韻不寬鏡也八衣以合欲泊恬靜以無欲協

句覆考知地形
又魚尤語三韻
○**畏**
忌遇切
漢東方朔傳
懼然局容東

漢申屠剛傳懼然
自刻又作思總
苟
木實可為糲亦
作拘又語韻
拘
又尤語有
三韻
具
也備

辨也器具也
○**颶**
海中大風韓愈赴江陵詩颶起最可畏注
目从升今作具
嶺南錄異云嶺南夏秋雄風曰颶音具房

下里投荒雜錄云南方諸郡皆有颶風以其四面風俱至
也蘇軾颶風賦颶風者具四方之風也永嘉人謂之風癡
共

周禮內饗掌共羞脩刑廡胙骨鱠以待共膳
注掌共共當為具釋文音具又東董送三韻
饋
寒餽餘屬
通作具

絮
息據切
敝器一曰綵
餘為絮不綵為絛
○**覷**
七慮切
伺視
狙
同上又猴
也又魚韻
蜡

周禮蜡氏掌除飜注骨肉腐臭
蠅蟲所蜡音狙伺之狙又馮韻
娶
取婦詩禮
記作取
取
同上又索
也詩如取

孔取箋云孔取謂度所勝多少又
獲也收也受也又魚語有三韻
趣
疾也向也亦作趨又指
意也又魚有屋三韻

趨 又魚屋
二韻

○**但** 將豫切
驕也

沮 漸沮浸淫之地詩汾
沮如又魚語二韻

苴 苴茅

籍封終軍白麟對直白茅於
江淮音祖又魚模語馬四韻

足 益也又足恭便僻貌又足其
不足曰足見周禮地官注釋

文又屋韻

○**聚** 族遇切會也萃也斂也又巴落曰聚漢帝
立學官聚曰序顏師古曰聚小於鄉音才喻

切又聚之
辨在語韻

聚 土積 ○**恕** 商豫切以已躰人曰恕論語子貢問
曰其恕乎己所
不欲勿施於人

植之總
名也

澍 時雨也又音
注見下

樹 殊遇
切生

師古曰不者童豎

庶 衆也侈也冀也近也又章庶
掌輿二切調禮庶氏皆作庶

樹 說文豎使布長繩在平韻或作繩
前頁為傳繩豈不賅短繩不完

所著獨毛布衣

戍 守邊又渴也合也
从戌人荷戈所以戍也

輸 委輸漢有
二輸委輸

官掌委輸者也凡以物送之曰輸則
則音去聲委輸之委亦音去聲
官作輸又魚韻

人隄

西隄鴈門地名當

東

結約也同書司約注約言語之約

音如字居此則漢書要束字亦富有

束縛

署

說文部

也縛字有兩音束字亦當兩音又屋部

有所四屬也徐曰署置之口羅絡之其

署

且也廣韻曉也

○

處

馬據切所也

祭

同上切次清次清音

集韻或者作賭

○

處

又語韻

祭

調羹禮記毋祭羹注

絮猶謂也詳於味疏云就食器中

○

著

涉意切明也章也紀

調足隨梅是嫌食惡又本韻

○

著

述也亦作箸又朝內

列位曰表著又見

○

箸

又見下

著

飛舉

註

訓釋

注

灌注

下又魚語藥二韻

○

箸

也

註

也

注

水流

射也亦作主又與註同又着在意所主也又注措謂

主

荀子

指嚮措置也又蟲噪考工記又注鳥者又宥韻

○

主

主量

必平似注音訓

○

味

鳥聲又喙也亦作

澍

時

與注同又語韻

○

澍

時雨亦作

澍

注

又魚

澍

澍

澍

雨

踏 踏踏佳足也漢書禮樂志以踏踏音去聲以魚樂一韻
○**噓** 噓噓切次之噓噓

詩樂錄噓呵音噓噓文然也
○**响** 响响切次之响响

去聲又魚韻
○**煦** 煦煦切次之煦煦

响 响响切次之响响

响响切次之响响

响响切次之响响

响响切次之响响

响响切次之响响

响响切次之响响

响响切次之响响

响响切次之响响

响响切次之响响

响响切次之响响

响响切次之响响

响响切次之响响

响响切次之响响

有**四**
儂 庶儂又儂儂又壯子有儂承
○**女** 毛穆切以女妻
以又語顧

諒 免了諒愈老諒傳功
所以世孫觀又亦諒

五暮

暮 莫沙切口晚又
冥也本作莫
莫 又藥防
二韻
慕 習也思也
不系戀也
墓 墟墓鄭
康成曰

冢墓之地孝子所思慕之處與古也墓而不墳
注墓謂兆域今之封塋也土之高者曰墳又
募 廣求又
招也

懞 勉也
○**鋪** 曹故切設也陳也賈
二韻
誦 誦也
○**布**

博也
○**佈** 亦作捕
○**圃** 劉子居圃圃又某讀
佈 布散也
擊也撲

佈 佈也
○**怖** 惶懼也
○**圃** 劉子居圃圃又某讀
佈 布散也
擊也撲

中山靖王傳

塵埃拂散

步

薄也切徐行又一也。步，禮所謂下布也。是也。又曰

從鼓瑟謂之步。又犖行曰步。成王朝步自周。周步自

周。則至于下。晉畢命王曰：步自周。至于豐。晉書：行也。後世稱

車曰步。車謂人荷而往，不為馬也。又水禽渡曰步。又可為法

六尺為步。八尺又災害馬之神。周禮：按人冬祭馬步，以止。以少

反止為步。他音切。路捕，擒捉也。步，馬步。又藥

也。今文作步。从步，灇。捕，亦作捕。馬步，又藥

食在口，又口似。補，餽餽亦。補，同上。又食也。孟子：徒饋

愈詩：雞來哺其兒。精，作舖。舖，也有兩音。又模韻

步，草。會飲食。一曰：災害之神。馬病，掉頭，害核，皆祭之。周

禮：族師春秋祭。補，注云：補者為人，物，殘害之神也。

故書：補或為步。杜子，補，勸。室亦作補。俗作補。亦一

春云：當為補。又模韻。補，作步。又一各。箴又宣。屋二韻。

步也。又補。山又。出。孔子先薄。正祭器。荀子：正官

薄之而不知。又中。駕。漢。漢。次。第。為。肉。薄。又。部。也。部

簿

簿，分也。又

部，也。部

註蟲皆曰蠶

秝 禾四百秉

度 獨故切過也則也分寸文

說曰度江河

渡

濟也古作

鍍

塗去五飾物

肚

腹

雜輯又藥韻

土故切獸

莞

嚴延年傳得盧

吐

寫也出也

鷓

木

名亦作莞

路

魯故切一達謂之道路又大也車也又姓又嘉春也勞弊

注路謂無城郭疆垣等此一義

皆謂露頭古露字也又藥韻

輅

車也周禮作路左傳輅路

輅者三行於道路也路輅義

同義異音共又馬陌二韻

敗

贈也

瑤

玉

潤澤也蔡邕月令陰之液也又現也又羸也左傳昭元年勿使

有所壅閉

底以盛其體蓋人羸則體露列子謂其露

潞

水名冀州之廣

篔

竹名亦

輅

見

鷓

白鷓一名香鉏

又國名州名

作

輅

頭有細毛如絲

又模
嘑 孟子嘑爾而與之趙岐
○**庫** 苦故切
貯物舍
綽 綽及亦

外戚傳窮綽注
今之視褊袴
跨 跨又麻馬馮三韻
袴 又馬馮二韻
跨 又三

苦 困也又
○**顧** 顧同漢平帝紀女子犯罪出顧山錢孟鑄傳

歛民財以顧其功顧語古曰顧難也若今言程督也又思念也

漢志顧亦反也言如人又顧然唐
書顧不諒義又章顧二國名
霍 顧又楚韻三韻今之

亦作故
故 與故同義也左氏傳訓故漢藝文志亦作訓故

顏師古曰故者通其義也今本毛詩改故訓傳為註字失

真耳訓者釋所信之
固 堅也牢也執滯也又本然
之辭蓋字固所顧也
錮 錮蓋之也禁錮重繫也又

與福同實証傳必為錮疾

痼 又固 痼疾也亦作沽漢武帝天漢二年初推酒禁又模
之疾 **酷** 號二顧案詩小雅伐木篇無酒酷我毛傳云酷

一痼酒也楚云酷實也無酒酷實之陸德明云毛音戶實音故

又音沽是酷實之酷亦有平去二音合於類得二韻通押

沽 又二韻戶二音沽沽字雜音二聲真義 **涸** 寒疑閉也西
正謂沽實酒與二去二音義同合從通周

涸 魚肚 事也惑也亂也又設中蟲入水盡易

涸 中腸 蟲 蠱 蠱三釋文云 涸 故又號為二頭

鳥故所別清音說文蠱也从水于聲一曰 惡 也澁也集韻

小池為汀廣韻又泐水也集韻或作涸

一 **鳴** 歎聲後漢袁安傳噫鳴 **愆** 貪也通 **亞** 也周禮注

韻 **鳴** 流涕音一故切又模韻 **愆** 作防 **亞** 去聲以白土

聖車藻車以蒼 **獲** 又丹腹顏延年精白為賦兼

七聖車又藥韻 **丹** 飾丹腹協韻音沃又藥韻 **誤** 互故切

作悞又惑也荀 **悞** 同上揚子陳平 **恬** 覺恬亦 **寤** 頂羽贊

了誤於亂 **悞** 之無畏又所也 **恬** 作寤 **寤** 尚不覺

寤又二韻明也寤又二韻明也寤又二韻明也寤又二韻明也

寤又悟明也爽也詩可與晤語毛傳

縣覺明遇也鄭箋對也又以言悟人

司馬遷負抵括謂枝

梓不安也又誤韻

深存午悟班固賦乘

高而避神又藥韻

連其衆以伐

有道又姥韻

臣外午

又姥韻

沙賦重華不可悟

今于逸曰悟逢也

服而不敬

利又洋痛又語韻

赴

至也趨就也

悟相抵也逆也

也斜柱也指指也

遇也逢也見也

驚也逆也亦作

禮記王肅不

禮記午其衆以伐

劉向傳朝

也原康

倉卒驚遂

音指又藥

又記注

作疏

也

也

也

同上也魁梧引

大貌又模韻

逆

逆

逆

逆

逆

逆

逆

逆

逆

逆

逆

逆

逆

二韻

陪 莊子申徒狄因

卜 至也又

付 界也授也又周禮

大祝付練釋掌國

事在付當為刑祭先王以

傅 相也又姓也又官名傅之德義

曰傅又覆著也又左傳毛將安

耐後死者文付音附

傅 華葉

蓋 簞蓋見廣韻周禮饗人凡賓客

共其蓋蓋之實無音今於平上

會又魚韻

傅 華葉

蓋 簞蓋見廣韻周禮饗人凡賓客

共其蓋蓋之實無音今於平上

去三聲通用又

魚語二韻

賦 賦稅賦高貢賦賦惟上上錯注賦謂土

地所生以供天子九州皆有賦貢與賦不

同周禮大宰八則五曰賦貢注賦口率出泉也貢功也九職之

功所稅也漢刑法志織方千里有稅有賦稅以足食賦以足兵

戎馬車徒千戈系具故後亦謂兵師為賦左傳悉率敵賦是也

又詩六義二曰賦鄭氏周禮注賦之言鋪直鋪陳善惡漢書不

歌而頌曰賦賦者占詩之流也又貢土曰賦鼂錯策以臣充賦

猶民歸賦於絲官故曰土以正取謂之賦又發施也又詩賦政

于外又經賦也分界

也責取也重受也

富 備也豐也則也又姓亦作富文

富 備也豐也則也又姓亦作富文

漢書以

也責取也重受也

富 備也豐也則也又姓亦作富文

富 備也豐也則也又姓亦作富文

漢書以

也責取也重受也

富 備也豐也則也又姓亦作富文

富 備也豐也則也又姓亦作富文

漢書以

也責取也重受也

富 備也豐也則也又姓亦作富文

富 備也豐也則也又姓亦作富文

漢書以

也責取也重受也

富 備也豐也則也又姓亦作富文

富 備也豐也則也又姓亦作富文

漢書以

人情莫不欲富高也又屋頂二韻又見審韻

也依也麗也又金也亦作州又轉附山名又肺附心齊田蚡以

肺附為相對向得託肺附衛青傳注肺附謂親戚也若身之於

心齊也亦作肺

附麗字亦作傳

附白附相如點燁黃白附蘇林曰白附副

魚名

附合食於先和又附華下華又榆附附肺附

亦作附晉書助也贈終者布帛又父父母說文父短也

作肺附誤公羊傳貨財曰賙父家長率教者詩維

師尚父鄭康成曰可尚可父也諸家又音甫荀子齊桓公立管

仲為仲父楊倞曰仲者夷言之字父事之故號為仲父

附廣韻俞附古醫名見史記又漢書揚婦妻也子妻亦曰

附雄傳史附音敷宜从通用又魚韻婦婦之言服也

服事於夫也妻父曰婦翁女子已嫁曰婦人又好貌荀子琴婦

好又曰其容婦並無音白居易琵琶行作附音用又有韻

負

擔也背荷也孤負也从人从貝俗作負又有韻

貧

王荈草名俗作貧又有韻

負

負抱俗作負又有韻

○務

亡暮切事務也專力於事也強也遠也趣也又語韻

鴛

鴛鴦也野者能高飛又屋韻

教

星名教

目不明又尤韻

務

地氣上天不應

鴛

漢書音義直騁曰馳亂馳曰騁

浙 汪 圖

六泰

泰

他蓋切卦名通也竟也安也大也過也極也甚也

太

過也甚也通作泰顏師古曰大上居尊

大

易保合大和繫辭

上之位者古作大又他達切大末縣名

于出大原大王大伯大師禮記大者貴德猶言最上也至尊之

號又六大大羹大牢國語大采朝日莊子在大極之先大精大

倉大古漢書天子大師大傅大宰大夫大夫大守並音泰

古字無點後人加點以別之又見下又箇韻

韻

伏

奢也侈也亦作憐

貸

同上切施子又借

態

意也

又情 三言 疑疾莊子 談詒數日 注懈倦貌 一云失魂魄 公和欺

態 三言 也談音變又欺也亦作給又支實解三韻 公和欺

又入絲繁難 〇代 度耐切世也更也 代 岱宗東岳泰山 岱

理又解韻 〇代 替也國名郡名 代 岱宗東岳泰山 岱

有中故 **帶** 也 **蹕** 也 蹕也 又匈奴地 蹕林服虔曰匈奴秋

从巾 林木而祭也 臣聞鮮卑之俗自古相傳秋天之祭無林

木者尚植柳枝衆騎馳繞三周遇止顏說是也 又霽韻 **戴** 也

又鳥名禮記戴勝降于 **載** 禮記月令載以弓 **帶** 根蒂又霽

桑本亦作載又見下 **戴** 可代切國名又姓又頂 **載** 禮記載青旂載青精詩載

荷也亦作載又見上 **大** 度奈切小 **汰** 濤汰也又瀨 **欽** 有欽縣又霽韻見下

者又霽韻 **賴** 日賴秦晉曰讎又利也無利入於家曰亡賴

又顧 **賴** 祿瀨 **瀨** 瀨也吳楚謂之瀨中國謂之 **賴** 三孔箒又

藉也 **賴** 祝詛 **瀨** 之積說文水流沙上也 **賴** 凡孔箒又

枯皆曰籟莊子人籟則比竹是已地籟 **賴** 疥也 **賴** 籟也 **賴** 籟也 **賴** 籟也

則衆籟是已天籟則人心之自動者是 **賴** 籟也 **賴** 籟也 **賴** 籟也

野之華鄭箋藜蕭也見爾雅
又蔭也莊子曰隱將其所藪
糲粗也又霽
痲惡疾又與羸

痲癘又厲惡也莊子厲之人夜半
生有兩音又霽韻
痲生又霽韻
○徠

洛代切勞徠也答其勤曰勞撫其至曰徠
又憇勉而招之也亦作勑來徠又皆韻
勑又陌
來同上

也相如封禪頌今視其來協韻去聲文選上林賦馳騫為徠
來亦音去聲又齊皆一韻往來與勞徠義異自可分押
○徠

漢陳涉傳勞徠憇
勑又皆韻
菜草菜廣韻查
也又皆韻
來賜也又
來視

○奈尼帶切景名徐錯韻
譜云俗別作奈非
奈如也遇也那也能如之何曰
奈何又問如之何曰奈何無

如之何亦曰奈何
罪不至斃漢高祖紀耐以上請之如淳
又曰爭奈又箇韻
耐曰耐猶任也任其事也言任罪不至斃

之事也後漢注耐輕刑之名漢書音義曰一歲刑為耐作二歲
耐已上為耐而耐已下為耐

能

若夫切憂也也也苦也車蓋也張帛也又

大率也發端也俗作蓋又合韻

勾 乞也亦作勾丐 又曷韻

勾 漢陳湯白質無節西域傳乞勾無所得春秋士勾晉卿又 乞與也漢西域傳我勾若馬又曷韻陳湯傳無音凡無音

者合 通 用 丐 又鈇曷 既 灑 又沆 灑 水流 概 滌也說文引詩

作概 周禮並編率文官而 概 注概拭也又實韻 概 灑 又實韻

概 概 注概拭也又實韻 概 灑 又實韻 概 灑 又實韻

概 灑 又實韻 概 灑 又實韻 概 灑 又實韻

概 灑 又實韻 概 灑 又實韻 概 灑 又實韻

概 灑 又實韻 概 灑 又實韻 概 灑 又實韻

概 灑 又實韻 概 灑 又實韻 概 灑 又實韻

概 灑 又實韻 概 灑 又實韻 概 灑 又實韻

概 灑 又實韻 概 灑 又實韻 概 灑 又實韻

概 灑 又實韻 概 灑 又實韻 概 灑 又實韻

概 灑 又實韻 概 灑 又實韻 概 灑 又實韻

概 灑 又實韻 概 灑 又實韻 概 灑 又實韻

又說 雲 雲集總 雲 文選謝惠連雪照詩 同上陰晴也 連氣絮雲又解韻三句 愈秋雨照句

變景明謁一本作 謁 香也城南聯句 謁 塵也 嗔 日色 暖 暖

不 欵 應聲又皆 乃 欵乃掉船相應聲黃庭堅曰湖中節歌 聲元結集作欵乃誤柳宗元詩欵乃一

聲山水淥本或作欵乃誤欵與乃同音當 作欵欵亦作款乃款音襖又音懷又解韻 艾 牛蓋切草名 可灸又老也

孰也曲禮五十曰艾詩或蕭或艾爾雅艾歷也郭璞曰長者多 更歷也又云曠艾育養也方言汝潁梁宋之間謂養為艾又曰 東齊魯衛之間凡尊長謂之倭或謂之艾屈原九歌竦長劒兮

靡幼艾注艾長也幼艾猶言少長也又美好也孟子知好色則 慕少艾又過半也詩夜未艾又息也左傳方輿未艾又養也安

也詩保艾爾後又懲創也魏相傳無所懲艾又艾綴壯緒亦作 艾又齋 艾 創心懲也亦作艾又義同者 艾 又齋 艾 止也

頭 艾 不得重押義異者非又齋韻 艾 又齋 艾 止也

妨也阻也限也亦作核玉篇亦作尋核列子雲霧為核外閉又與礙同文選核不核其視核隔闕又皆解二韻○

害 下蓋切傷也嫉也忌也好也不利也又曷韻中以幸音害害害又霽韻害按也

又法有罪也又解陌二韻亥辰名豕亥外五魂切表也遠也疏片也亥如賦聲司馬相

○**噎** 於邁切氣逆老子笈曰噎號而噎不噎又禡韻噎食戢又噎如賦聲流渴

○**慨** 立蓋切怆慨竭誠貌太史公曰婢妾賤人感慨而自殺者非能勇也徐廣曰或作概音同慨同上慨又居

代切平斗斛者愧同上晉段灼傳私懷愧愧陸機傳議論怆愧又怒愧也左傳諸侯職王所愧而獻其功又贊曷二韻

嘅 嘆也逆氣又馨然亦嘅禮記咳而名之又嘅甲

又皆韻古作問也又皆問問也又皆問又皆韻問又皆韻問又皆韻問又皆韻

又皆韻古作問也又皆問問也又皆問問也又皆問問也又皆問問也又皆問問也又皆

故意前章

昭音憲

○瘥

楚懈切病廖亦作差又歌韻

差

較也左傳宣十二年注技師投衡使不輒因之

輕又支皆歌

麻箇禡六韻

洎

水浦又作艾

○戒

居拜切教也警也謹也備也具也防患曰戒亦作諫

戒

易小懲而大誡荀子受諫而能誠賈誼傳前車覆後車誡

二

此與戒同又警教之辭曰誠文中子續詩四曰歎以陳善

立誠於家也續書有訓有誠義同者不可雙

戒

勸也

介

大

押如用立誠訓誠與齋戒之戒不効分押

助也副也閑也佐佑也耿介也繫也甲也閒廁也古者王有擯

客有介孔叢子士無介不見魯仲連傳注相佑助曰紹介又因

也左傳介人之寵又曰耿介六國又細故曰鑑介寶融傳長無

齋介郭子儀無纖介自嫌亦作芥又幾微也易介于石又所守

之節介然豈正不移貌易憂悔吝者存乎介王弼曰當其憂悔

吝之時其介不可慢也孟子柳下惠不以三公易其介又側畔

也楚辭悲江介之遺風三曰賦况江介之澌涓又微聞貌孟子

山徑之蹊間介然又一大介左傳一介之使書如前

俠也楚辭何文肆又非揚雄傳何文肆而管籥應劭曰上

而管籥亦作籥實籥狹也又葷菜葉似韭亦作蕪 殊同

山上有蕪者下有金淑 澆沈澆北方夜半氣也楚 會怒 念

寢念詩金蕪垂珠琅澆 澆辭餐六氣而飲沈澆 念

忽澆 澆澆近不期 澆澆字散也物自散解又考工記弓人凡交解

也澆 澆澆而會也 澆澆字散也物自散解又考工記弓人凡交解

理解也顏師古曰解澆 澆澆字散也物自散解又考工記弓人凡交解

反節也音胡解切澆 澆澆字散也物自散解又考工記弓人凡交解

澆澆字散也物自散解又考工記弓人凡交解

澆澆字散也物自散解又考工記弓人凡交解

澆澆字散也物自散解又考工記弓人凡交解

澆澆字散也物自散解又考工記弓人凡交解

澆澆字散也物自散解又考工記弓人凡交解

澆澆字散也物自散解又考工記弓人凡交解

澆澆字散也物自散解又考工記弓人凡交解

七隊

帝以為言多未誠故去其口从
上以岸以寸今作對又質韻

唯 香具廣雅確確也通俗文
水唯曰播車孔融論水唯

之巧勝於聖人之斷木掘地
晉社頭作連機確又灰韻

敦 琴名周禮珠槃玉敦注敦槃
類珠玉以為飾古者以槃盛

血以敦盛食鄭司農云玉敦敦血玉器又九類凡祭祀贊玉盥
注玉盥玉敦受黍稷器禮記明堂位有虞氏之兩敦注黍稷器

音對俗作敦又夾寒
蕭軫震發真韻

輶 車橫軛又立曰輶橫曰輶考
工記去音以為輶圓又宣韻

詩何戈與殺俗作殺亦作爰殺又
魚質三韻从示从爰監本从衣誤

爰 同上說文杖也
擊也又魚韻

退

吐內切郤
也亦作退

媿 媿媿舒遲貌詩
媿媿又真韻俗作媿

媿 媿

稅 禮記禮弓小功不稅注日月已過乃聞喪而
服曰稅陸無音徐音他外切又霽翰二韻

駝 馬行疾
貌詩昆

夷駝
力遂切善也法也等也種類也音似

類 也說文種類相以唯六為甚故从宀
率 率也亦

作類易王類略如... 類又加字... 類又加字... 類又加字...

作類易王弼略例率也
比而無應音類又如字
淚 目液又
類祭天

類祭天
累 星也紫也站也緣坐也拏累
也古作纍亦作紫又支紙韻類
李遜傳治條疏

類又辰也左
酌 餼祭以酒沃
地也
耒 手耕曲木月令親
載耒耜又賄韻
石 轉

相如賦礪石相擊亦作雷
擗 廣
雷 晁錯傳具蘭石如淳曰城
上雷石也雷來內切俗作

擗又
擗 廣韻搥鼓又轉石唐李光弼
傳作擗石車俗本作擗誤
配 滂佩切侑也對
也合也匹也又

品配
妃 匹也儷也亦
配 又支韻
胙 月三日明生之名又廣韻云
向曉色又紙質二韻以日月

之
佈 通
沛 同上又郡名地名沛郡豐沛是也又水
名出遼東又澤名左傳齊侯田于沛又

孟了沛然下雨入曰民之歸仁也猶水之就
下沛
沛 示之吳都賦包賜谷之滂沛
流貌說文作

沛 示之吳都賦包賜谷之滂沛
流貌說文作

沛 茂貌詩其葉

肺 肺又霽韻

涓

水在樂浪唐書李勣為涓江道大總管又秦韻

沛

波勇貌相如

疲鴻滂

○沛

步味切旗也繼統曰沛亦作沛左傳云以兵車之沛與罕駟車先陳杜曰沛先驅車也

沛

易豐其沛愾慢也草棘曰沛漸如曰沛孟子沛澤多而禽獸至

夜

陸曰繼統曰夜左傳清夜是也

茂 古今字殊又茂茂有法

較

祭道神見廣韻又真韻

佩

玉佩亦作佩又服之也說

度也詩其旂茂茂又霽韻

佩

同上陸曰依字从人或玉傍佩必有巾禮凡帶必有佩正

子佩

違也棄也孤負也

借

禮記母借立

倍

孟子師死而遂倍之禮記倍畔

寶玉北有 反面也亦作借倍

字

亂也乖也亦

字

暗

字

色變論語

今作勢又慧

第

史記天官書星第于河音

倍

也

邶

國名

星也又質韻

第

史記天官書星第于河音

倍

也

邶

國名

邑鄭曰北... 鄆南曰鄆東曰衛衛在汲郡朝歌縣紂之所都亦作鄆

北 分異也書分北 三苗又陌韻 **按** 枝葉生詩松柏斯技又曰 **珠** 珠五

又賄 **背** 邦妹切身曰背又堂 **車** 軍發車百兩又等也 班也此也輩行也

貝 海介蟲居陸名賄在水名 類又織貝又姓从貝从入 **俱** 狼屬 **妹** 莫佩切女婦又

水名書明大 **妹** 命于妹邦 **寐** 茅蒐染赤 **味** 寐爽旦微明又斗 **媚** 媼媚

每 田美左傳原田每 **腓** 夾脊肉一曰口下心 **朕** 內則取

鹿屬之內必朕有 **冒** 毒瑁屬亦作毒冒 相如賦毒冒

二上云二音 **沫** 水名在衛詩沫之鄉矣書作妹妹與沫義異者分押又

讀 **沫** 微曉也亦作媒又小星易日中見沫王注微明也子夏

易沛小星也又已也江文通詩媒莊子媒媒聘
服義方無沛又見下
媒又交韻
魅 精怪亦

鬼从禾
俗作魅
媚 媚如媚廣韻夫如
昧 目不
瘳 病也
膏

俗作魅
名
歲 宿宣編陰陽十二月一次釋名歲越也越故限也楚

辭獻歲發春獻進也爾雅春為發生言新歲進而發生也後漢

馮衍顯志賦開歲發春章懷太子曰開發皆始也爾雅夏曰歲

郭璞曰取歲星行一次也木星謂之歲星與年謂之歲義實相

因以其一年行一次十二次而周天故曰歲星此星行一次而

四時之功畢故年謂之歲以步者躔度之行可推步也以戌者

木星之精生於亥自亥而行至戌而周天戌與歲亦諸聲俗作

歲 疏布一曰布縷紅也又

總 胡挂旋芮二切同義

碎 布縷也又破碎

秦王曰吾頭與碎 謂也告也詭也離騷下章辭碎 子生一

碎 碎於任天三日曰碎碎吉也又實實二韻

碎 碎於任天三日曰碎碎吉也又實實二韻

碎 碎於任天三日曰碎碎吉也又實實二韻

者周也
崇 神禍也从示以出徐曰禱者天之所召神因而附之
時也 崇者神自出以警人者前江充傳崇在巫蠱注師古

曰禍咎之徵鬼神
粹 不雜賈誼傳粹於羣下蘇林曰粹
所以示人也 粹 純也言是純悉在羣下又見上
醉

清和潤澤貌孟
遂 說文深遠也
子醉然見於面 遂 从宀遂聲
○ 遂 徐醉切成也就也因

五縣為遂鄭司農曰百里外曰六遂遂人主之左傳僖四年遂
伐楚杜預曰遂兩事之辭又因循也荀子小事殆乎遂亦作遂

又擅成事也公羊傳大
術 禮記審端經術經音徑術遂此與大
夫無遂事易無攸遂 術 問有遂之遂同又學記術有序音

遂此與六遂之遂同若此類則不可雙押如**遂**
用徑術黨術與成遂之遂自可重押又質韻**遂** 火鑑亦作遂

燧 同上又火燧古有燧人氏論語鑽燧改火注鑽火各異不
是以鑽燧為鑽不出火也或曰燧取火之木也又烽燧畫

燧燧夜舉烽以警寇也又
遂 禾秀又禾
遂 相如游獵
遂 賦舉炎燧

遂 守遂燧者亦作遂
遂 穗之貌
遂 賦舉炎燧

之未仕者又質韻
王褒傳清水淬其鋒顏師古曰
淬謂燒而內水中以堅之也
淬 聖劔刃史記天官書
火與水合為淬漢書

切卦名
頽 頽頽憂瘠也
亦作萃悴
悴 同土國語日以
悴 同上班固
萃 秦

榮華夕而焦
萃 亦作萃悴
悴 同土國語日以
萃 同上班固
萃 實歲朝為

萃又病也
萃 亦作萃悴
萃 同土國語日以
萃 同上班固
萃 實歲朝為

萃 亦作萃悴
萃 同土國語日以
萃 同上班固
萃 實歲朝為

又遂也詩是用不潰
潰 覺悟說文中止也司馬法師
潰 狀儻有賊臣蹈眾

于成又曰草木潰茂
潰 多則民潰潰止也又呼聚也
聵 聵

日聵聵 目疾曰聵
聵 市外
匯 水回台
豈 呂氏春秋榮之
美者有雲夢之

紙韻
回 統也辨也又畏避不盡情漢王溫舒傳即有避回注
避回謂不盡意捕擊盜賊又迂曲趙充國傳回遠千

里亦作迴迴見會 總也要也聚也合也周禮時見曰會

又夜賄二韻 迴上見會 又畫文與繪同又見下从入从囧从

日入二音集四音聰 繪 畫文論語繪事後素亦 績考工記畫

日音越以冒誤 績 作績又繡文以冒誤 績績之事雜

五 繪 除歛祭又古 醜 滌面也亦 頰 沐 並見 〇 誨

采 繪 外切以冒誤 醜 作類沐 頰 沐 上 誨

呼對切 悔 懊恨也後改 悔 不明也月盡也 卜 易卦上體

曉教也 悔 也又賄韻 悔 爾雅霧謂之晦 每 言洪範作

梅 沫 漢武帝賦第子增款滂沫悵兮晉灼音 誠 衆聲詩有

水沫面之沫言涕候滂集覆面而下也 誠 識其聲

翺 飛聲詩翺翺其 噦 鑿聲詩泮水鑿其噦噦亦作 喙 喙口

漢志喙為鳥星 頰 頰下七莊子摩 諱 避諱也噫也 弁 草

又霽宥二韻 頰 其頰亦作噦 諱 又護短曰諱 弁 總

名又賄韻 少 同上漢書相如上林賦焜焜然與道而遷義師古

古作焜 焜 焜然焜焜然也又選音忽誤又賄韻

焜 焜然焜焜然也又選音忽誤又賄韻

舊夔又凡又 隳之也又小兒去齒男八歲女七歲又隳

也非自壞而隳毀之則去聲孟子毀其宗廟之類是也惡聲令

聞之毀譽則毀上聲譽去聲孟子有不虞之譽有求全之毀之

類是也忌其人而毀之類其人而譽之則毀去聲譽平聲論語

誰毀誰譽之類是也然論語譽字有音毀字無音六經子文中

成毀之毀與隳毀之毀皆無音姓

以通用唯讀書點校者不可不知

○慧 胡桂切性通解也妍

也曉點也亦作

惠 說文仁也从心从叀徐曰為惠者心專也恩也賜也順

也書一人執惠注曰三隅示斜刃也又姓以惠省文作

惠 惠義異 德 愛 諛 多謀 輓 車軸頭本作喜相如賦

者可分押 也 三 智也 馳 駟師古曰車軸頭衝

之 意 似蘭而香郁一莖數十 志 怒恨 炷 行竈又

也 花楚辭又植意之百畝 也 隋 禮

守祧既祭則藏其隋鄭司農曰隋神前沃灌器名康成 嚙 小

謂尸所祭肺脊黍稷之屬藏之以依神又支智三韻

詩鳴蜩嘒嘒

小星貌

嘒又嘒同

詩作嘒

叡

于芮切深明通達亦作睿睿

睿

睿

五

行志思

銳

利也芒也通進也又細小也左傳

兌

荀子仁人

之不睿

銳

昭十六年以王賈罪不亦銳乎

兌

之兵兌則

若莫耶之利鋒當之者濱新序作銳是兌與銳同史記天官書

天禧長四尺末兌天禧長數丈兩頭兌並與銳同蓋古作兌後

人加金以別之耳俗

祝

說文杖也禰衡傳持三尺祝杖接地大罵

內

儒稅切

作兌又肩井本韻

祝

三尺祝杖接地大罵

內

儒稅切

也孔安國注禹貢曰水北曰洎杜預注左傳洎之水涯詩洎洎

白水之隈曲曰洎又曰水曲流為洎亦作洎洎之水涯詩洎洎

水涯也鄭箋水內曰洎水外曰洎又國名又姓又草生狀

曰鞠又國名又姓又草生狀

難內同上考工記注調其鑿

古外切會合市人

牙儻也从胃誤

禮領之交會左傳昭公十一年夜有禮帶

稽字不同說文以稽為帶結

并也舊韻以示亦非以冒誤會

割以冒誤力照从冒誤

膾細切肉牛羊魚之腥羶而切之為膾論語膾不厭細內則

牛膾魚膾又曰大夫燕食有膾無脯有脯無膾又曰肉腥

細者為膾大者為軒

膾之藏

會

同上也木名松葉柏身又

澮水注瀟

夫有澮注澮廣三尋深二仞為以會也

檜檜也左傳檜動而

凡繁愈等字皆以从冒誤

帛為之蓋今大將之麾也又機石置木石上發

會骨通可會

以槌擊也廣韻木疊石投擊也亦作檜以冒誤

骨髮又五采

束髮一曰冠縫說文引詩會詩會弁如星又計也周禮有司

會會歲有會膳夫歲終則會唯王

會會

會會

會會

浴器體

增

玉飾冠縫亦作增

慎

心國

悃

婦人喪冠也

貴

居胃切尊也位高也賈賤之反

賈

漢書食貨志鹽鐵器苦惡賈賈又曰商者少物賈

賈

見廣

韻

刺

傷也割也又音刺骨人俗作刺

刺

夏組名亦作刺

刺

禮記夏后氏

以刺注藏之

言慶也又山嶷起貌

擗

揭衣禮記內則不涉不擗

擗

刺又實層二

擗

又實韻

蹶

動也嘉也僵也亦作蹶又屑韻

蹶

荀子蹶蹶然惡之動也又屑韻

蹶

魚

門中擗

臬

射的也木名又姓

柱

竹

名

名

名

名

杜鵑常以立夏鳴鳴則鵲芳皆歇而農事興音柱又音愧

亦作媿

媿

馬

劫

劫

劫

劫

劫

字本無心尉與慰義同
者不得重押義異者非
畏 忌也怖也心服也又所
韻又烏賄切畏墨山名
尉 推為

質**蔚** 牡蒿又茂也又文深密貌易
韻**蔚** 其文蔚也有兩音又質韻
尉 雲起
○**胃** 于位切
毅府亦

作**胃** 胃字下从月偏旁肉字
也加月於其旁後人妄添耳
謂 與之言也告也報也事有可
言曰亡謂非與之言而稱其人亦曰謂論語子謂子賤子謂子

產子謂仲弓是也指事而言亦曰謂詩謂天蓋高之類是也稱
其言亦曰謂論語此之
謂 悌悌不安
渭 水出隴西
彙 類

謂也其斯之謂與是也
茂也又蟲名又與蝟同
蝟 蝟似豪豬而小賈音平縱曰經橫
爾雅彙毛刺俗作彙
設傳如蝟毛而起
紕 曰紕家語

南北為經東西為緯又天
象定者為經動者為緯
緇 緇也
煇 火光
圍 繞也又
支韻

人之大寶曰位位者正也列也滋也凡所當立者皆
曰位中庭之左右謂之位又郭璞曰羣臣之列位也
衛 國名又姓

曰位中庭之左右謂之位又郭璞曰羣臣之列位也
衛 國名又姓

又捍也護也
防也又屑韻
璣 翹鼻
車軸端而田車傳轉
也考工記

注軟專也又
音專亦作轉
榘 卒從軍死者為榘
榘 火乾又日曬
也亦作萑
幸 幸三日

必為 所以也錄也助
遺 饋也贈也周禮遺人注遺謂以物
有所贈遺也詩木瓜序遺之車馬

器服又支
頤 上琦又
支賄韻
魏 魚胃切國名又姓又象魏觀闕
也象者法象也魏者高巍也魯

人因謂教令之書為象魏左
傳哀三年命藏象魏又支韻
魏 如牛而大肉數
千斤又支韻
偽 非真又
說也詐

假也
山豆 說文曰廣也世本公輸
般作豆 俗作禮又灰韻
惴 之瑞切
憂懼
鍾 鍛器莊
子鐘

鍾之間也
垂 爾雅誼讀累也郭璞注曰以言
又見支韻
誼 相屬累也列子注煩重貌
教員 謂以物而
質錢也說

文贅狀也莊子附贅垂疣
贅 贅贅漢書家貧子壯則出贅
又而也詩貝賁卒荒老子餘食贅

贅 贅漢書家貧子壯則出贅
又而也詩貝賁卒荒老子餘食贅

贅 贅漢書家貧子壯則出贅
又而也詩貝賁卒荒老子餘食贅

贅 贅漢書家貧子壯則出贅
又而也詩貝賁卒荒老子餘食贅

贅 贅漢書家貧子壯則出贅
又而也詩貝賁卒荒老子餘食贅

贅 贅漢書家貧子壯則出贅
又而也詩貝賁卒荒老子餘食贅

贅 贅漢書家貧子壯則出贅
又而也詩貝賁卒荒老子餘食贅

贅 贅漢書家貧子壯則出贅
又而也詩貝賁卒荒老子餘食贅

口注云行之無當曰負又曾也漢武帝紀母教聚又頃惟骨也莊子句贅指天叙叙也又叙祭酒

曰連祭亦作叙叙史記封禪書為醢食叙叙并田間道左思賦

叙又屑韻叙叙翼臣從者又屑韻叙叙暇眇無數又屑韻

叙叙羊車筵箸箴其叙叙亦謂之藝吹籥雅徒吟謂出出之也又吐也進也現也寫也斥也遠也

之和又支韻出凡物自出則入聲使之出則去聲詩匪舌是出音尺類切亦有作兩音者易出毛毛廣韻細毛又與脰同

第它若利出否皆有兩音又質韻毛毛荀子事小敵三驪漢丙

言傳數奉甘蠶毛臚枚乘七發室毛穿孿又毛毳禹泥行所乘

食物韻喙口象又霽瑞殊偽切以玉為信曰瑞周禮春官以

桓圭侯執信圭伯執躬圭子執穀璧男執蒲璧又典瑞掌三瑞玉器之藏注人執以見曰瑞禮神器曰瑞符信也又嘉祥符應

共式玉佩卷下

曰**倅**唐虞共工名書
作垂又支韻
書垂共工陸德明音垂坐寐今
如字又音瑞又支韻

稱○**稅**介免膏謂脫甲膏也又稅駕脫鞍憩息也班固叙傳稅
輸芮切征稅租也又稅駕脫鞍憩息也班固叙傳稅

不稅人如稅人則以父兄之命注稅謂遺曰稅擅弓小功

不稅予人又日月已過乃聞喪而服又音稅又論真巨置說

詩說于農郊與稅禮同又說誘以言論人使從已也

又他括切與脫同又音韻稅說義不同者自從分押

又禮注日月已過乃聞喪

而服曰稅禮記作稅同

齊郊特牲明水浣齊責新也注

五齊濁沸之使清謂之浣水

帥所類切主也率也統也領也將帥師帥亦作率文字指歸

帥曰佩巾也即稅也故字以巾精為帥及帥帥字又音韻

率同上又備鳥網帥率義同者

不得變帥義異者非率實韻

說文志切國聲

示曰誑謔又賈誼傳尚
有可謔蔡謨曰謔記也

子宮禁謂之內漢制天子

內皇城在長安西北隅曰

內曰與慶宮在東內之南

曰內獨志延入殿內又

曰土塊亦作古

賞課又賄秦韻

韻櫓木以胃誤

亦作噴屈原賦末歎曰

又實韻噴噴兮又實韻

將遂切為酒所酣曰醉說文

醉也各率其度量入至於亂

六字會五采給又音

夕不倅綽綽綺素聲

奴對切中也裏也入也又房室
曰內冕錯傳有一堂二內又天

中曰行內行內猶禁中也唐有三

內東內曰大明宮在西內之東南

韻

缺窺離切怨

賁草器也

堞同上又塵起貌又

貌詩垂帶悖兮

悖直

山貌又支

積衣系又

醉子生一歲醉文十月祭名

而取之也一日凡也尤也又殿最

取也上也藏也漢書音義上叻曰

最後漢書注最凡要之首言也
 居先也。以曰以取監本以曰也
 聚也。郭璞爾雅亭會粹舊也
 說唐書粹其行事又質韻文
 又質韻
 首取 史記禮書作綿
 綿索為習辭
 若綿 綿縮最皆
 有二音可通用
 〇 昨 香萃
 放貌

榷 禮記麒麟在郊榷徐
 音果榷也又有韻
 束茅表位也漢叔孫通為綿絕
 之儀春秋傳者茅絕也亦作
 徐廣云表位標準如埽曰置設
 以茅前植地為藻位又見質韻
 支韻
 恣睢暴戾

浙 江

八 震

八震

震

之乃切卦名易震為雷謂雷震之所為也錄曰震來虩虩又直謂雷為震也震動也威也懼也起也妊娠也詩載震

載夙亦作娠

振

舉救也整也奮也裂也賑富也賑也

振又真韻

漢制讎於禁中用俵子又燕齊

娠

史記歷書辰者言萬物之娠也音振索隱曰或作娠

間謂養馬者為俵亦作娠

又時刃切

跟

動也見玉篇又真韻

義與月令袷整之袷同月令有

袷

畫也月令釋文袷輅當作袷

兩音孟子亦當有兩音又軫韻

振

按也又寶鎮亦作振又瀋鎮山鎮

真先

字多作鎮又鎮星土星也晉天文志

鎮

同唐將來鎮又真韻

作鎮星又壓也又真先銑霰四韻

洪武正韻卷十一

陣 直刃切行列經典作陳揚子音義云古作陳佩鱗集曰軍陳為陣始於王羲之小學章 陳 又

陣 覘也驗也廣韻候脈也莊子匠石 枳 木名汁可作 酒亦作 枳

○ 稊 朱閏切 束釋 純 爾雅緣謂之純郭璞曰衣緣 淳子至也告 三口臍熟也

亦作 淳 莊子釋夫恬惔無為而悅夫淳淳之意郭云 又真韻 淳 以已誨人也李音 淳 又真韻 又都昆切 淳

射的又 訛 訛訛亂也 刃 而撥切鋒刃又與 勑 同刀 勑 加鉦為刃象形俗作 刃

堅柔難斷周禮山虞 忍 大雅抑箋柔忍之木在染然釋文忍 注作刃詩箋作忍 音刃字亦作 刃 又安忍隱忍又 軫 韻

仞 八尺曰仞小爾雅四尺謂之仞包咸鄭康成皆謂七尺曰 仞 應劭注漢書五尺六寸曰仞顏師古曰非也八尺曰仞

取人申臂之一尋也師古以八尺為仞是也而以仞為申臂一 尋則非也一尋止六尺爾雅安國曰八尺曰仞又度深曰仞左傳

招三十一年初清血又

與認同列子仍而有之

注認

難也

月也周禮注於文王在明謂

之閏是以禮閏月詔王居門

○愁 魚僅切問也恭謹也強也傷也且也閑也詩不愁道

○慙 老注強也方言傷也楚頌之間謂之慙又發語音左傳

慙使吾君聞以為快又

缺也文十二年皆未慙

○泣 澁也

○孕 羊進切

○胤 說文子

頤也从肉从八象其長也

餘曰會意廣韻繼也嗣也

○紉 牽車

○輦 說文擊小

○印 衣刃切刻文合信也小爾雅璽謂之印漢官

儀諸王侯黃金印橐鈕文曰王列侯黃金印

龜鈕文曰章御史大夫金印紫綬文曰章中二千石
銀印龜鈕文曰章千石至四百石皆銅印文曰印
僖 依人

穩 屋春又
隱 同上之孟子隱几而臥又築也
馭 又中也莊子
天之罪又真

慎 時乃切从心从真
慎 真心真為慎說文謹也从
山震軫四韻
○ 慎 中谷草為日曷也徐曰慎不函莽也古亦

作春前武紀海外肅齊莫不
○ 慎 必乃切道也通作慎古者
實又文記虞卿傳王齊勿予
○ 慎 諸侯自相為賓之禮各有

副賓副曰介主副曰賓
擯 同上論語君召使
又陳也詩擯爾邊豆
擯 擯又斥也
賓 禮記大夫

與公子為賓注實謂作介也莊子賓者以告列子音義云賓通
客之人音賓又云厭蔥莊以賓寡人與擯斥之擯同又曰退仁

義賓禮樂擯擯賓義同者不
得重押義異者非又真韻
鬢 額旁
賓 黃塗禮記賓於客
位又送葬歌曲曰

虞雍左傳公孫夏
○ 奔 通閱切奔走湊集
○ 信 思晉切誠
命其徒歌虞雍
也又真山二韻
信 信熱實也

不疑也不... 又人言為信又左傳凡問也告也

再宿為信孟子有... 已之謂信又真韻 訊亦作訊 訊

荀子雲賦行遠於速而不可託訊 訊 疾也又舊迅舉翼

問也从言从孔孔音訊从几誤 迅 欲飛貌亦作奮 訊

陵名爾雅 汛 灑也 申 伸也莊子熊經鳥 峻 須閏切高

東陵汛 訊 嚴急也連也亦 峻 詩駿極于天又駿發爾私毛傳大也

作竣駿又見下 峻 疾也又駿奔走竣奔走竣音峻亦

作竣若訓大則 竣 禮記入傳執豆邊 恂 嚴謹貌禮記大學

又音俊又見下 竣 竣奔走又真韻 恂 恂慄也有兩音又

信也樂也温 筍 竹輿公羊傳文十五年筍 詢 公羊傳定四

秦貌又真韻 筍 將而來也音峻又軫韻 詢 羊朋友相衛

而不相詢 詢 出表辭猶先也不 濬 深通川也疏瀹也又深

高先和擊刺音峻又音巡又真韻 濬 也濬折文明是也又深

之也隨山 浚 深也瀹也淘也通作濬 駮 駮議鳥鷄鷄鷺

濬川是也 浚 又水名在篇今浚儀縣 駮 似鳳也也漢初

侍中服。 **殉** 松閨切。偶人送死。亂世以人從葬。檀弓不殆於

鬻。 **殉** 用殉乎哉。又從也。孟子以身殉道。以道殉身。又

營也。 **徇** 行示書。適人以木鐸。徇于路。又自徇名。行薛。 **巽**

求也。 **徇** 贖。注史記。以身從物曰徇。徇同。亦作徇。

蘇困切。卦名。入也。順也。柔。 **溼** 含水噴亦。 **噀** 後漢繫巴噀。

也。卑也。亦作巽。俗作巽。 **溼** 作溼。 **孫** 酒俗作巽。

孫 也。謙恭也。亦作孫。又順也。 **孫** 春秋夫人孫于齊。公

孫于邾。杜預曰。內諱。

奔故謂之孫。又順也。謙也。 **孫** 即刃切。卦名。進也。晝也。

論語。孫以出之。又真韻。 **晉** 國名。又姓。又與摺同。周

官田僕。凡田王提馬而走。諸侯晉。 **緇** 赤白色。又與摺同。漢志

大夫馳。注晉謂抑也。抑之止奔也。 **緇** 緇紳者。弗道。李奇曰。緇

插也。插笏於紳。顏師古曰。李云。緇插是也。字本作緇。 **摺** 插也。

插笏於大帶。革帶之間耳。并插於大帶也。又霰韻。 **摺** 亦作

晉。周禮。王晉大圭。莊子。摺。美石亦。 **進** 登也。升也。行前也。

紳先生亦作緇。又霰韻。 **摺** 作摺。 **進** 善也。效也。薦也。亦

薦也。徐忍。 **薦** 同上。見廣雅。列子。王薦而問之。亦音進。又與

薦同。史記。海神先生。難言之。徐廣曰。薦紳。即

作各 恪 又中子則易為改 憐 荀子無邑憐 憐 之心又先韻 憐 又真韻

韻 二 遜 行辭又謹 遜 轆也或也亦 轆 又真軫 轆 黃天

韻 韻 輶 見廣 輶 同上俗 麟 廣韻 采舛 竹類爾雅 擊中亦

策舛 磷 薄石又石磷 舛 野火又鬼火兵死及牛馬 閏 如

賦徒車之 轆 動也蔽也考工記不 鄰 又真 鄰 清貌又

真剛 燐 同上又螢火亦 蘭 又真 蘭 論 盧困切論議

韻 〇 𦉳 去必切香蒿亦 𦉳 〇 𦉳 許刃切血茶亦

器曰靈血者幽陰之物靈用血蓋所以厭變怪御妖孽也無不

屢而謂之豐猶治亂口亂也周禮天府上春豐寶鎮及寶器

郡 四縣縣有四郡故春秋傳上大夫受郡郡物

天下尊三十六郡以監天下之諸侯也

也章昭曰秦漢之制中國為郡郡物

醞 於問切醞也又醞籍合

醞 蓄亦作溫又軫韻

醞 醞猶能溫籍自持以勝陸音云警禮器也之至也

注皆為溫籍重禮內則柔色以溫之又真軫二韻

又軫 焮 以火伸物亦

頤 焮 作溫又真韻 焮 積也亦作

水草也又見 焮 集也絲也繁也與也易乾坤其易之

真軫二韻 焮 邪又亂麻廟通傳束繩請火又軫韻

訓 吁蓮切教誡也誨也爾雅訓道化道說文義也如某字訓

女曰訓又姓也集韻古作訓

又作平聲音熏見真韻 焮 火乾 運 禹溫切行也轉

詩尚或陸之

呼困切不
僚又真韻
○困 苦悶切甘名窮也伴也又病
甚又倦劇力乏也古文作未
困 門 困 亦作

相 又軫韻
壺 居也廣也又宮中
道與壺聖壺宮壺
○噴 普悶切鼓鼻也嚏
也翼也又真韻

全 步悶切塵壩也並也亦作扮相
如賦全入會官之差我
又軫韻
坊 又軫韻
溢 水聲又

○悶 莫困切煩悶心
鬱也亦作懣
懣 又軫韻
○寸 村困切十粟為分
十分為寸十寸為

尺家語布指知寸漢志寸者利也
有法度可利凡法度字皆以寸
利 也切也割也裁
也又真韻

鑄 祖問切秘底鏡者
又子因切又早韻
鯨 魚名又魚入
泥也又軫韻
○頓 都困切下首
又貯也次也

杜用詩頓頓食黃魚謂食一也
又壞也左傳襄公四年甲兵
不頓昭元年師徒不頓又丘一
成曰頓立詩至子頓立又院頓

寡也又見
敦 豎也又太歲在子曰困敦
又真韻
敦 作頓班固賓戲欲從旄敦而度高
泰山音江

共式三韻卷一

洪武正韻卷第十二

九翰

翰

侯幹切鳥羽又筆也書翰也高飛也天雞五色羽也又幹也詩維周之翰上后維翰之弁之翰召公維翰有平去二

音又

寒韻

駢

馬突亦作駢

駢

同上又姓孔

早

亢陽不雨

悍

又旱韻

悍

姓勇急

汗

人液又

瀚

北海漢霍去病傳作

捍

抵也亦作

捍

捍

捍

捍

干

干

同上

干

為民

干

干

干

干

干

干

射籥以

鐸

臂也

鐸

亦作鐸

鐸

鐸

鐸

鐸

鐸

鐸

也

也

也

也

也

也

也

也

也

也

也

也

也

也

也

也

也

也

也

也

也

也

共

共

共

共

者事之肝也言事以百之猶也誌有版再之區者木

身骨幹人脊取之骨也又案蕭賦也亦作肝又案韻肝日貌

肝 日多白一 漸 貌中从日公漸水也 禾 案也左傳或

骨 亦作幹左傳唯是論拊所 又諫韻 漢 虛汗切

維天有漢又水名又地名漢中 又案旱韻 燠 又寒旱

在商鄭沛公封漢王因為國號 又案旱韻 燠 又寒旱

○看 祛幹切視 侃 剛直又和樂貌 仰 見廣韻 衍 喜也

又旱韻 ○按 於幹切抑也止也據也荀子是按曰是非按曰非

韻 又控也漢文帝 案 几屬亦作按又祭行也考賦也舉也據

按 徐行又効也 案 也與按同荀子案飾其辭董仲舒策謹

秦春秋又漢書賈誼傳按之當今之務鄒陽傳按劍而怒按劍

相照字作按其字皆从木史記从才按案按三字義同者不得

異者亦法 ○ 出 肝 魚 幹 切 也 案 按 又 案 按 又 案 按

○ 出 肝 魚 幹 切 也 案 按 又 案 按 又 案 按 又 案 按

○ 出 肝 魚 幹 切 也 案 按 又 案 按 又 案 按 又 案 按

相馬字作被其字皆以木起祀以才被其被三字義同者不

重刊義 ○岸 魚幹也崖也廣韻水涯也者玉篇對岸也

異者非 ○岸 高也又露通曰岸漢先漢岸積見馬援又獄也

詩宜岸也 馬行貌又馬 干 明地野大似狐而小又野獄曰

阻微 馬頰曰至脣 亦作杆又杆侯射的亦作干

又寒 杆 同 玉篇控杆獸名又獄也楊子往杆使 干 同上

韻 杆 人名禮平本作陸岸古人假借用又寒韻 干 同上

司裘 太射 五十八射 禮計十讀曰 干 山石貌寤賦曰

杆胡人地 鄉則記作杆侯又古幹字 干 南山石曰

韻古案切 淨侯 杆切 干 也書乃逸乃誌見說

也 二音罕用 並不收入 干 又今音 干 音查注云 干 不

茶亦作 咳 之 干 由 咳 亦 干 也 ○ 干 胡玩切 易也 干 干

又震韻 咳 干 失容也 又 干 韻 ○ 干 胡玩切 易也 干 干

今文 干 逃也 干 也 干 也 干 也 干 也 干 也 干 也 干 也 干 也

作換 干 也 干 也 干 也 干 也 干 也 干 也 干 也 干 也 干 也 干 也

也

魚

文大也 禮記 魚 文 公 魚 燭 魚 燭 魚 燭 魚 燭 魚 燭 魚 燭 魚 燭 魚 燭

魚

流散 魚 燭 魚 燭 魚 燭 魚 燭 魚 燭 魚 燭 魚 燭 魚 燭 魚 燭

算也又
算韻
竹卷王篇之
小童素裝寒僕西域得大益胡會京

○宵
宵亂功迷也漢書李
宵亂氣又誅放也書宵
宵于三

○宵
宵亂功迷也漢書李
宵亂氣又誅放也書宵
宵于三

○宵
宵亂功迷也漢書李
宵亂氣又誅放也書宵
宵于三

○宵
宵亂功迷也漢書李
宵亂氣又誅放也書宵
宵于三

○宵
宵亂功迷也漢書李
宵亂氣又誅放也書宵
宵于三

○宵
宵亂功迷也漢書李
宵亂氣又誅放也書宵
宵于三

○宵
宵亂功迷也漢書李
宵亂氣又誅放也書宵
宵于三

也。○亂。亂也。○又。又也。○俗。俗也。

十諫

諫 居晏切。直言以悟人也。詩：箴諫之言。下也。于君子之意而告之也。周禮：司諫注：諫猶正也。以道正人行。又：規諷也。詩

主文而詭諫。必山夾**淵** 水也。**鋼** 車間也。**間** 則也。隔也。隙也。迭也。言以乘其隙。誤也。

論語：禹吾無然矣。左傳：又何間焉。杜預曰：間，猶與也。爾雅：間，倪也。郭璞曰：左傳謂之諫。字謂之細。作亦曰游。侯又：致際曰間。

左傳：閔其王室。又以計離間敵。又曰：反間。**間** 帶幅相。則又產韻**間** 微行。巨。間行。投間隙。私出。曰：間出。又：剛韻。**間** 又：產韻。

視也。又：成。齋人名。**間** 孟子：士使人。間夫子。吾將。間良。亦作。間。又：剛韻。

於諫。切。柔也。八流也。日。平也。揚雄賦：天清日晏。注：晏，無雲也。如淳注：漢志曰：三輔人。以日出。清。濟為晏。晏而温。又：後漢陳蕃疏。

之音還又音... 與還而... 又見刪先...

幻 虛幻詭誕... 又妖術... 又胡治切... 亦作... 又見刪先...

術比皆是也... 又胡治切... 又... 亦作... 又見刪先...

○**粟** 用... 更也... 又先... 亦作... 又見刪先...

上... 曰... **侵** 不... 禮則... 亂... 又... 亦作... 又見刪先...

先... 韻... **嫫** 侮... 易也... 潔... 又... 亦作... 又見刪先...

也... 亦作... **嫫** 同... 又... 亦作... 又見刪先...

○**後** 助... 諱... 切... 也... 又... 亦作... 又見刪先...

○**後** 助... 諱... 切... 也... 又... 亦作... 又見刪先...

漢書是姓薛也。○炭 他晏切燒木未灰。歎 太息亦作嘆。人怕歎則息大。息後人作太。

息也。又。嘆 莊子慮嘆變愁。澹 太歲在申曰。○憚 杜晏切。忘難也。

長也。又。早可。憚 疾也。周禮句兵欲。彈 激圈也。○揮 觸也。又。

箇。○韻。○渾 水中沙暗。又。但 袖亦作袒。○禮 禮也。○禮 禮也。○禮 禮也。

又寒先。○袒 孟子袒。○袒 袒也。○袒 袒也。○袒 袒也。○袒 袒也。

楊暴虎音但。又。實 與但同。實 實也。○實 實也。○實 實也。○實 實也。

早鏡。○實 實也。○實 實也。○實 實也。○實 實也。○實 實也。

緜逸也。淫尚也。○壇 相如。○壇 相如。○壇 相如。○壇 相如。○壇 相如。

元知予僻。○詭 同上。又。○爛 郎惠切。○爛 郎惠切。○爛 郎惠切。

又支歌。○詭 詭也。○詭 詭也。○詭 詭也。○詭 詭也。○詭 詭也。

熱注黃病也廣韻作
疸又早奇箇韻
○散 文離肉也又飲器禮記賤者獻以

散鄭康成曰五升曰散孔穎達曰散者訕
也飲不自節為人謗訕也又寒旱韻

亦作傘 傘 韓愈詩神官張
○腕 烏貫切手腕
亦作挽擊擊

又旱韻 傘 火傘又旱韻
○腕 烏貫切手腕
亦作挽擊擊

字及辨史記封
○學 儀禮鉤中指繼于
學又剛先靈韻

禪書挽挽自言
○學 儀禮鉤中指繼于
學又剛先靈韻

○腕 烏貫切手腕
亦作挽擊擊

○學 儀禮鉤中指繼于
學又剛先靈韻

○腕 烏貫切手腕
亦作挽擊擊

○學 儀禮鉤中指繼于
學又剛先靈韻

○腕 烏貫切手腕
亦作挽擊擊

○學 儀禮鉤中指繼于
學又剛先靈韻

○腕 烏貫切手腕
亦作挽擊擊

○學 儀禮鉤中指繼于
學又剛先靈韻

○腕 烏貫切手腕
亦作挽擊擊

○學 儀禮鉤中指繼于
學又剛先靈韻

○腕 烏貫切手腕
亦作挽擊擊

○學 儀禮鉤中指繼于
學又剛先靈韻

○散 文離肉也又飲器禮記賤者獻以

散鄭康成曰五升曰散孔穎達曰散者訕

也飲不自節為人謗訕也又寒旱韻

亦作傘 傘 韓愈詩神官張

○腕 烏貫切手腕 亦作挽擊擊

又旱韻 傘 火傘又旱韻

○腕 烏貫切手腕 亦作挽擊擊

字及辨史記封 ○學 儀禮鉤中指繼于

學又剛先靈韻

○腕 烏貫切手腕 亦作挽擊擊

○學 儀禮鉤中指繼于 學又剛先靈韻

○腕 烏貫切手腕 亦作挽擊擊

○學 儀禮鉤中指繼于 學又剛先靈韻

○腕 烏貫切手腕 亦作挽擊擊

○學 儀禮鉤中指繼于 學又剛先靈韻

○腕 烏貫切手腕 亦作挽擊擊

○學 儀禮鉤中指繼于 學又剛先靈韻

○腕 烏貫切手腕 亦作挽擊擊

辨蓋瓜之觚 辨 判也具也漢書韓信 辨 周禮以辨民器又

辨又刪韻 辨 多多益辨亦作辨 辨 牀腔足策之閒易

辨辨以辨徐音 辨 匹欄切韻也 辨 同上又眸子黑白

辨又說文實韻 盼 視也亦作盼 盼 分明貌詩美日盼

今又勤苦不休息貌孟 綖 文欄切衣縫解禮記內則衣裳

子使民盼然又露韻 綖 綖裂紉箴請補綴又縫補綖裂

曰綖亦 綖 內則釋文紉或作綖後 綖 補縫

作和視 綖 漢崔寔政論補綖扶壞 綖 通止

○覓 覓 方諫切買賤 反 荀子積反貨而為

○覓 覓 又覓韻 反 商賈以先說產韻

○覓 覓 田覓平疇 反 同上切生子齊也

也見廣韻 反 儀縣又覓韻 媿 又免子爾雅免子

媿 符諫切炊穀熟口 萬 無販切十千亦作万左

○飯 飯 亦作飭又說韻 萬 傳萬盈數也漢志衍於

萬又万舞又 曼 引也無也又與萬舞之萬同荀子曼而饋又

曼 引車亦作 曼 萬國又曼曼也九傳云誤

引車亦作 曼 萬國又曼曼也九傳云誤

輓

引車亦作挽又銑韻

蔓

葛屬又蔓也九傳云無使滋蔓難圖也以日誤

十一 霰

霰

先見切說文稷雪也蓋雪初作未成花圓如稷粒撒而下曰霰詩相彼雨雪先集維霰釋名曰霰者星也水雪相搏

如星而散劉向日盛陰雨雪凝帶而水寒

陽氣薄之不相入則散而為霰亦作霰

霰

爾雅雨霰為雪注引詩先集維

霰霰元水雪雜下者故

謂之消雪今詩作霰

先

先之也詩指道前後曰先後妣姪亦謂之先後又先享而為曰先易先天

先甲先庚月令先立春又當後而前曰先左傳不先父食孟子

疾行先長者光武沈幾先物晉書祖立先吾著鞭凡經史中無

音者準此有兩音者

兼用之又先銑韻

線

縷也亦作綫

○蓍

蓍旬切草盛貌亦作蓍又茅蒐也與莠同

苳

又先韻

苳

苳蒐可染紅漢書千畝臨苳

精

赤繪又染草與莠同又庚韻

倩

美笑貌詩

以笑倩兮謂好口輔也方言東齊之間謂**精**載祀車大夫以

女婚為倩郭璞曰言可倩情也又敬韻**轉**市士以席殯謂

之轉葬謂之柩禮記其精有**荐**在甸切再也屢也左傳今

殺注精取名於觀與亦作精**荐**又荐饑爾雅仍饑為荐郭

璞曰連歲不熟**薦**詩天方薦瘥**荐**夜小帶爾雅**荐**左傳

也亦作荐薦**荐**饑謹薦蹂**荐**於謂之**荐**左傳

定八年荐之以**荐**水仍至也易水荐至習坎又荐雷震亦謂

棘杜預曰擁也**荐**雷仍至也去聲云水至也誤又水流曰**荐**

又與**荐**重也至也再**荐**似面切欲也會慕也壁羨也周

存同**荐**也通作荐荐**羨**禮典瑞璧羨以起度鄭司農云

羨長也此璧徑長尺以起度量鄭康成曰羨不圍之貌蓋廣徑

八寸袤一尺考工記玉人職曰璧羨度天好三寸以為度鄭司

農曰羨徑也好璧孔也鄭康成曰羨猶延其袤一尺而廣狹焉

釋文羨以善切延也又音賤徑也又車道植弓注夾羨道為位

又見下又**荐**在線切卑下輕**荐**善言廣韻巧讓**荐**行

山阪曰衍同地官注下平曰衍三輔謂山陵間曰衍易大衍

之數五十鄭康成曰衍演也王弼曰演天地之數所類者五十

也又蕃衍茂也詩蕃衍盈升亦有蔓延之義又曼衍歌名因

以為巴俞之戲亦作曼延揚雄賦脚止絲竹宴衍之樂前漢西

域贊曼衍魚龍之戲又鏡韻延蔓延不斷貌亦

後垂禮記王雩前延延又先韻延尋長為曼延又冕前

延亦作延又先韻延延延延延延延延延延延延延延延延

延延延延延延延延延延延延延延延延延延延延延延延延

延延延延延延延延延延延延延延延延延延延延延延延延

延延延延延延延延延延延延延延延延延延延延延延延延

延延延延延延延延延延延延延延延延延延延延延延延延

延延延延延延延延延延延延延延延延延延延延延延延延

延延延延延延延延延延延延延延延延延延延延延延延延

延延延延延延延延延延延延延延延延延延延延延延延延

延延延延延延延延延延延延延延延延延延延延延延延延

侯穀梁傳乎失
國曰言亦作嘑
嘑常作嘑
嘑又翰韻
諺傳言廣韻俗言孟子
諺夏諺又翰韻當作諺
虞也

又先鈇
諺獄俗作款
諺又鈇肩韻
掾同上切官
緣衣純也漢公
緣孫弘緣飾以

儒術注譬之於衣加純緣也禮記深衣純袂緣純邊廣各寸半
注純謂緣之也緣袂謂其口也緣緡也緣邊衣裳之側釋文緣

悅稍切緡以鼓切又音錫鄭康成注既夕禮云飾衣領
袂口純裳邊側曰緡下曰緡又先翰韻今俗作緣

經電切說文立朝律也从羊从反徐曰羊律也定法也廣韻樹

也置也又木名在蜀水直上百仞無枝又鼓名前何並傳刺其

建鼓師古曰一名植鼓植木而旁
懸鼓又建安郡名又居憲切又說韻見說文視也从目几徐

所視又姓
眩若藥弗眩眩釋又眩莫適切眩延適切孟子
眩眩延適切孟子

又見上
眩眩延適切孟子

眩眩延適切孟子

眩眩延適切孟子

眩眩延適切孟子

眩眩延適切孟子

眩眩延適切孟子

眩眩延適切孟子

眩眩延適切孟子

眩眩延適切孟子

則與之或同音亦無平聲音諸
如此類可用無疑又胡涓切
玄荀子周密下疑玄矣音

燿音慈又
炫明也
炫好衣盛服鄒陽傳
衒禮記內則

胡涓切
炫明也
衒禮記內則

注衛古
眩五名又
願也思也願望也
愿謹也慈也

而恭注慈愿而
原荀子原慈注原讀作愿論語鄉原德之歸

恭恪亦作原
原也孟子其惟鄉原乎朱氏曰原與愿同又

先諒徐語說文引孟子
遠同上切離也遠

諒諒諒而來又先韻
遠之也又鏡韻

名身左傳釋
援救助也按也引也取也畔援者

文又先韻
援救助也按也引也取也畔援者

韻院堅也宅也室也廣韻垣院謂庭
媛嬋媛美女又先

媛嬋媛美女又先

媛嬋媛美女又先

媛嬋媛美女又先

獻亦作鮮禮記犬曰羹獻又支歌願
鮮月令鮮羔開冰

熱 曰熱又銑韻曰熱命於穆公釋文顯音呼適切又銑韻

軒 肉塊切者內則細首為膾大者為軒又先韻 **憲** 法也又與盛通中庸引詩憲

券 區願切約也契也史記事成操左券以責 **縵** 女箭切所

不分離貌 **勸** 勉也獎也助也教也說从也 **縵** 女箭切所

又銑韻 **縵** 吉掾切縵也 **縵** 周禮內司服注素沙今之白

作縵又 **鄧** 衛地 **狷** 論語狷者有所不為亦 **環** 孟子必也狂

俗作環又 **悁** 躁急亦作悁又 **悁** 又見先 **瞞** 音同上

朝涓切 **瞞** 先韻俗作悁 **瞞** 古作縵周禮羽氏注置其所食

作瞞凡从目者俗比自作育 **縵** 之物於縵中鳥來下則縵其脚

又見銑韻

卷

音同上親屬也亦作

卷

史記樊噲傳誅諸

卷

韻

卷

卷帙可舒卷者曰卷編次者曰帙亦作卷又先軫銑韻

卷

同上又曲也見廣韻又

韻

卷

又先諫翰屋韻又區頤切

宴

伊甸切合飲亦作燕晏爾雅宴宴居息也郭璞曰盛飾宴宴近處幽閑詩宴宴居息易嚮晦入

宴息又宴溫亦作晏燕燕義同者不得重押義異者非

月令以定晏陰之所成注晏宴也音伊見切又諫韻

燕

史記封禪書至中

燕

說文曰

出也

燕

合飲亦作燕通作燕宴

燕

同上又安也喜也息也鳥名也

玉篇丹

燕

又先屑韻

燕

女稱

燕

壅水為埭亦

燕

禮

作咽

咽

又先屑韻

燕

女稱

燕

壅水為埭亦

燕

禮

感入注梁水偃也音去聲又通應也莊子偃鼠音義云同華子偃鼠飲河音去聲又說韻

周禮官人其井園鄭司農曰園路廁也鄭康地名漢地
成曰園稅謂雷下池受蓄水而流之者又銑韻理志潁川

有鄆縣唐有菁菁也物不鮮也○絢絢眩切文也絃又
有崖鄆也又臭草又先韻○絢遠也亦作絃絃先

韻遠也詩于嗟洵洵兮又真韻負營求也說文引書眴目動又真震

弱青驪馬又先韻詩駉彼乘桓復法亦稜又先鞞攻

之工亦作鞞輝又震韻鞞又震輝禮記輝甲吏之賤○徧卑見切

作遍禮記宰辨告諸男名曲變變化改也易也轉也災

○怨迂絹切仇也誦廢晚田二十畝曰婉順也

又銑韻○片匹見切半也判也所辨爾雅革中辨謂之駟美也

躍上

○麪

莫見切

麥末

眇 邪視又

眇 眇

先庚梗敬韻

又

泯

眩

目不安司馬相如傳視眩

面

曰君臣位南北面賓主位東西

面凡物皆有背有面又相背曰面

項羽傳馬童面之顏師古曰

面謂背之不面向也面縛亦謂反背而縛之杜預以為但見其

面非也劉攽刊誤曰面謂直向之耳後世以相向為當面相背

為背面杜甫詩當面論心背面笑又方面當四方之一面也又

史記田儼傳有云 面 鄉也亦作面又背也離騷何規矩以改

南面稱孤字作面 面 錯實該賦何蠓縶以隱處面與何義異

者可分押之又揚子假則何焉文選 選 須絹切擇也又銓

離騷何規矩而改錯字皆作何 何 官也又白選貨具

名禮記選賢與能音宣面切論語選於衆 選 網也以羅獸足

音息戀切又王制選士或作撰撰又銑韻 選 又銑韻俗作撰

○縹

取絹切一染紅赤黃色也檀弓黃裏縹綠注縹縹

之類釋文淺赤色今之紅也與茜相近又先韻

旋

隨意切遠

還

遠也。還而觀之。又測先。韻。

游

水回亦

作旋杜甫最能行撒旋

旋

又先

扇

式戰切。篋也。一名擗。協側九切。又吹楊也。

劉賈策扇太和於仁壽又與扇司班固叔傳梁籍扇烈又竹辜門曰扇月令仲春乃脩鑿扇注用木曰鑿用竹辜曰扇俗作扇

煽

熾盛詩豔妻煽方處又先韻

緝

天戰切。緝。緝。又

戰

之臆切。戰。鬪左傳皆

陳曰戰又也恐也亦作戰又戰掉亦作顛

單

敬順曰單激之至並音戰又見下

顛

頭不正又四支寒掉又先韻

輿

丹穀衣亦作襄襄

襄

展

周禮內司服展衣又銑韻

禪

時戰切。禪也。編也。緝也。

卒乘成十六年補卒乘鎗甲兵繕治也詩鄭風叔于田序繕甲治兵注繕之言善也繕蓋整緝補治之也編錄文籍謂之繕寫

又敬

膳

具食之令其食物屬韻食也文王世子食下問所膳注問所食者周禮膳夫注膳之言善也今時美物曰珍

膳掌王之食飲膳羞注膳牲肉

也亦作饗善又銑韻俗作膳

饗又銑韻俗作饗

善華子至樂篇具太宰以為

善又取善曰善亦作善又銑韻俗

作善或作善凡从善者皆然

善又銑韻

擅享也禱也又荀子堯舜擅

孫注擅與禱同禪義亦同謂除地為

禪告天而傳位也後因謂之禪位

禪封禪築土曰封除地

曰禪古者天子巡守

至于西岳則封九山而祭天禪小山而祭山川舜典曰歲二月

東巡守至于岱宗柴望秩于山川是也齊威公欲封太山管仲

設辭以拒之謂非有符瑞不可封禪非也至秦始皇惑於神仙

之說欲禱祠以求長生遂以封禪為異典失之遠矣亦作禮又

傳與也亦作禮禮又見先

禮

文類曰祭也晉灼曰古禪字元

韻俗作禪凡以示者皆然

禮

鼎二年脩天文禮師古曰朝日

夕月即天文

禮

禮與也與禪同揚子允格堯

禮

漢津歷志

之謂也

禮

禮與也與禪同揚子允格堯

禮

漢津歷志

也責也怒也詳也遣 將領而染白遣真動祭乃包特龍畫之
賈誼傳大譴大向遣 必車快壯而行曰遣率擅弓國君七個
遣事七乘大夫五個遣車五乘注人臣賜車馬者乃得有遣車
个謂所包遣真牲體之數也廣韻云人臣賜車馬曰遣車誤矣

又銑 緹 詩以謹 覘 譬諭也詩覘天之好 亭 挽也引也亦
又銑 緹 續緹 又經句切又銑韻 亦作學又挽母

索一名白 擊 俗作擣又與牽同 覘 水出 亦作學又挽母
又先韻 又見刪先翰韻 高陵 亦作學又挽母

韻 倦 遼眷切罷也獸也懈也 券 考工記鞣人左不券後奠
○ 倦 也亦作勸券俗作倦 券 云今倦字下从力

倦 列子倦則飲 倦 爾雅革中辨謂之鞣廣
神漢又先韻 韻緣轉從又銑韻

又見先 健 渠建切亢也強也 健 限門木又
○ 健 力也倦也又銑韻 木 銑韻

切方也順也安也利也 又即也壯子永 下 地名又姓又手擣
嘗見舟而便操之也又近便也又先韻 下 為下漢甘延壽試

○ 便 吐 面

卞為嘉門又躡疾左傳卞水名在陳留秦為三州郡漢為

莊公下急而好絮又寒韻卞陳留郡東魏置梁州後周改為

汴州宋汴說文與汴同唐史李晟贊弁冠也又子弁合也

為京師汴李希烈註鄭汴又諫韻弁皮弁以鹿皮為之

象人之弁合也周禮軹朝則皮弁服荀子士皮弁服

楊偉曰皮弁謂以白鹿皮為冠象上古也又寒韻卞卞

拚古拚又先震韻拚又震筭竹器言屬昇日光

作卞震韻拚又震筭又亮韻昇貌卞喜樂

○薦作甸切藉也進也又草摺曰薦深曰莽漢景帝紀廣薦

大莽唐契苾何力傳逐薦草美冰以為生又苜蓿草三

蒼云六畜所食曰薦又薦席藁曰筭竹高一丈節高三尺可

薦莞曰席又本韻及震韻筭為矢爾雅東南之美者

有會稽之竹箭今濺水激灑也漰沽也

人因謂矢為箭濺又亮韻漰又先煎煎熬也甲煎也

髡髮也宋玉招魂長髮曰綰插也亦作

髡髡髮也宋玉招魂長髮曰綰插也亦作

十一

嘯

嘯 嘯亦

嘯

嘯 嘯口而出

嘯

嘯 漢書

嘯

嘯 喜而

嘯 嘯也

嘯

嘯

嘯

嘯

嘯

嘯

嘯

嘯

嘯 嘯也

嘯

嘯

嘯

嘯

嘯

嘯

嘯

嘯

嘯 嘯也

嘯

嘯

嘯

嘯

嘯

嘯

嘯

嘯

嘯 嘯也

嘯

嘯

嘯

嘯

嘯

嘯

嘯

嘯

嘯 嘯也

嘯

嘯

嘯

嘯

嘯

嘯

嘯

嘯

嘯 嘯也

嘯

嘯

嘯

嘯

嘯

嘯

嘯

嘯

嘯 嘯也

嘯

嘯

嘯

嘯

嘯

嘯

嘯

嘯

嘯 嘯也

嘯

嘯

嘯

嘯

嘯

嘯

嘯

嘯

嘯 嘯也

嘯

嘯

嘯

嘯

嘯

嘯

嘯

嘯

嘯 嘯也

嘯

嘯

嘯

嘯

嘯

嘯

嘯

嘯

嘯 嘯也

嘯

嘯

嘯

嘯

嘯

嘯

嘯

嘯

不至天廣韻字多音切又音的蓋子誅其君而釣魚也

芎藭寄生○**椎**他弔切**眺**也望也又**篠**韻**規**也通作

端注大夫衆曰**類**寡來曰**聘**說文云諸侯三年大相聘也家

周禮宗伯設**視**注**覈**類謂一服朝之歲以朝者少諸侯乃

使卿以大禮聘焉釋文有平去二音秋官行人設類以除邦

國之隱釋文獨音去聲與端類釋亦獨音去聲當依宗伯平去

二音通用**窵**窵窵深也遠**越**越也亦作**跳**又**蕭**韻**窵**窵

又**蕭**韻**窵**窵也又**篠**韻**跳**跳又**篠**韻**跳**跳又**蕭**韻**窵**窵

又與窵同荀子充盈大**頰**廣韻低頭○**調**社學切選也音

字而不究又**蕭**韻**頰**頰又語韻○**調**調樂律也十調

韻致也**莩**度也**掉**顛也搖也又**鈿**燒器又**篠**草器論語

○**料**料

莩莩名左傳斬之莩

○**料**料

此則直言流
耳又蕭巧韻
冠韓安國傳即溺之
又陌藥韻今俗作溺
○澆
五弔切寒泥
子名又蕭韻
○溺
奴弔切渡便
漢高祖溺儒

○窳
苦弔切穴
也空也
○擊
擊也公羊傳言六
年注擊猶擊也

○叫
息夫切呼也周禮作號
○即
同上又大
韻謂之號
○嗷
上

莊子嗷嗷然隨而哭之廣韻深聲又喙也
漢書貨殖傳馬號噉千唐崔光遠傳得馬二千噉
噉也小路也羅卒曰游微論語惡微以為知者孔安國曰微抄
也抄人之意以為已有朱氏曰微伺察也雖音古亮切然韻字

乎去二音皆末此義
合後通用又蕭韻
○橋
桔槔也曲禮奉席如橋
○矯
矯同考
矯同考

工記弓人橋幹欲
○矯
同上又許也又強亢
○要
一笑切樞
要也凡要

熟於火又篠韻
○矯
貌高舉貌又篠韻
○突
同上切深也又
隱暗處又室東

也要會也周禮月有妻又契券也約也論
語又要不忘平生之言又欲也又蕭韻

南陽又樓室也宋王九齡冬
交
子與交之謂又篠韻

類知淳曰言州俗謂... 類言無... 以辭相責

有節而... 食者... 亦作請又

蕭○少 夫照切... 又野火... 亦作請又

照○少 又... 又... 亦作請又

照○少 又... 又... 亦作請又

也毛曰詔者古人上下通用... 亦作請又

臣注詔告也師氏掌以... 亦作請又

與父之詔又曰父詔其子... 亦作請又

天子獨無之應劭曰諸... 亦作請又

聖達有待詔之也又指... 亦作請又

詔文甲子續書言詔是... 亦作請又

也勅勅也漢書曰口... 亦作請又

勅勅也漢書曰口... 亦作請又

通用... 亦作請又

亦作請又

饒也。韻也。又蕭韻。○召。呼也。起。條韻。○耀。切。

照又炫耀。漢書耀名譽。亦作曜。耀又蟲兒。似螢。詩熠燿宵行。又解明貌。詩熠燿其羽。曜。同上。又日光。又

耀。同上。又光。故左傳光遠而自他。有耀者也。言光。羽。耀。白色。

鷄。鷄鳥。又姚。嫖姚官名。漢霍去病為嫖姚校尉。亦作票姚。音去聲。又

蕭。○嶠。嶠。屬切。山銳而高。又陵絕水。嶠。南。王。安。諫。擊。閩。越。

音書。與云聲。同合從。通用。又蕭韻。稿。井。上。稿。檣。曲。禮。○劬。

匹。妙。切。攻。劫。通。劬。賈。誼。傳。劬。又。而。奪。之。金。音。僂。輕。也。亦。作。

漂。浮也。又水。中。擊。絮。結。信。標。擊。也。廣。韻。標。落。○票。畫。也。彌。寄。食。於。漂。母。又。蕭。韻。標。又。蕭。文。蘇。韻。票。笑。切。管。

入共式三二頁卷十二

之小者
又蕭韻 **嬰** 輕脆用周禮草人糞種
○ **票** 此召切勁疾
貌亦作票 **票** 姚

又蕭韻 **嫖** 嫖嫖
○ **妙** 彌笑切神化不現也易神也者妙萬物
而為言者也又奇妙巧妙又好也小也

微也亦作 **眇** 之精盡也
荀子議兵妙之以節 **眇** 漢元帝窮極幼眇音要又
總五經之妙論又篠韻 **眇** 管

小者亦作 **廟** 爾雅室有東西稱曰廟月令寢廟畢
廟文篠韻 **廟** 備注凡廟前曰廟後曰寢亦作 **廟** **廟** 儀禮

韻 ○ **歆** 許照切熱氣揚雄傳散 **曉** 豕羹又
同 ○ **儗** 儗散亦

作 **裱** 鎮巾
也 **裱** 也

十三效

效 胡孝切具也學也象也倣也法也功也勉也驗也亦作 **効**
効効般文又效也在傳 **效** 王有志而後效 **效** 又效也左傳

是效又曰民胥效矣左傳引詩作效倣與效義異者如功效則倣之類可分押

○孝 詩教切爾雅善父母為孝

高

高 呼聲又鳴也莊子猶有嗚也廣韻大律也又見交藥韻今俗作嗚

○敲

敲 口教切擊也又交韻

石地塔薄亦作

巧

技巧又

散

散 脛也考工記參分其股圍去以為散圍又交巧韻

○教

居教切文教迫也訓也授也法也語也又交韻

覺

寤也夢醒曰覺又藥韻

校

相角也

語犯而不校又械也易何校有兩音孟子校人烹之言效又音教又檢也考也計量也賈捐之傳貫朽而不可校顏師古曰校謂數計也周禮校人釋文校戶教切字以木若以手是比校字

今人多亂之佩臚集曰五經字書不分校校注云校居效翻比校也校戶教翻校尉也說文及陸氏釋文可考也

張氏五經文字皆以木非然相承日久今不敢改校也檢也

考

地藏亦

郭

禮困郭倉城逆牆六分當作郭較也直也

不等也亦作
較又藥韻
榷 杜山又榷醜漢書天官三年
切榷酒醜如淳音較又藥韻
較 裝較也
也

樂 魚敎切欲也好也論語知者樂水仁者樂山益者三樂損
者三樂大學心有所好樂則不得其正又見嘯藥韻

○ **豹** 布皎切
獸名
爆 牛名今作
爆又藥韻
爆 火裂亦作
爆又藥韻
爆 吏官連言
亦作爆

報 音也復也答也酬也論囚曰報下
報曰報漢律淫李父之妻曰報
報 周禮喪禮注喪謂
為報報拜番拜也

又文
○ **砲** 披敎切機石
亦作礮
拋 拋車又
又
拗 於敎切玉篇拗
振固相違也亦

作拗拗又
巧屋韻
鞞 靴鞞
初 襪初
訥 言逆
○ **貌** 眉敎切容貌
亦作兒貌又

委貌官名
又藥名
頰 荀子疏房頰頰漢刑
法志人宵天地之頰
○ **帽** 莫報切頭帽上从
日監本从日巽本

作
冒 說文作曰云小兒蠻夷頭衣也又覆也步也貪也又妬
也書冒疾以惡之又見隊陌韻俗作冒監本从目誤

居號切告也謹也告上曰告發下曰誥周書五

誥古者上下有誥漢武帝元符六年初作誥

又休假言曰告凶曰寧寧律更二千石有予告有賜告亭授官

之符曰告身此謂告命也又屋讓凡告命告假之告止音去聲

易初靈告善言善言聲沃變音萬方論語告朔餼禮出必言皆音

若左傳序處皆策音有去入二音其餘經子史中皆字並無音

合從通用然經子史中獨音裕者其義亦與去聲相通如春秋

文六年閏月不告月左傳閏月不告朔禮出驢必請

反必告亦無音由此推之雖有獨音

其義苟同亦可通用又屋韻

傳部雍膏潤也以脂膏潤物曰膏詩羔裘如

曹滕膏膏陰兩膏之膏潤天下又

編廣韻曰緣絳愈蕭士詩

采从斤今作

典俗作

告啓也報也

命也又姓

命也又姓

命也又姓

命也又姓

命也又姓

命也又姓

命也又姓

命也又姓

命也又姓

命也又姓

命也又姓

命也又姓

命也又姓

部

春秋取部大鼻左

高

度高曰高

奧

於奧也內也

奧也室

奧

四方土可居亦作

奧

抱壽俞薦士詩鶴翎
抱韻又交巧
不天牛變化在啄袍
抱韻又交巧
寬韻衣前襟又今朝服

也亦作袍又裏裏也
通作袍又交韻
也亦作袍又裏裏也
也亦作袍又裏裏也

也亦作袍又裏裏也
通作袍又交韻
也亦作袍又裏裏也
也亦作袍又裏裏也

也亦作袍又裏裏也
通作袍又交韻
也亦作袍又裏裏也
也亦作袍又裏裏也

也亦作袍又裏裏也
通作袍又交韻
也亦作袍又裏裏也
也亦作袍又裏裏也

也亦作袍又裏裏也
通作袍又交韻
也亦作袍又裏裏也
也亦作袍又裏裏也

也亦作袍又裏裏也
通作袍又交韻
也亦作袍又裏裏也
也亦作袍又裏裏也

也亦作袍又裏裏也
通作袍又交韻
也亦作袍又裏裏也
也亦作袍又裏裏也

也亦作袍又裏裏也
通作袍又交韻
也亦作袍又裏裏也
也亦作袍又裏裏也

也亦作袍又裏裏也
通作袍又交韻
也亦作袍又裏裏也
也亦作袍又裏裏也

也亦作袍又裏裏也
通作袍又交韻
也亦作袍又裏裏也
也亦作袍又裏裏也

也亦作袍又裏裏也
通作袍又交韻
也亦作袍又裏裏也
也亦作袍又裏裏也

也亦作袍又裏裏也
通作袍又交韻
也亦作袍又裏裏也
也亦作袍又裏裏也

也亦作袍又裏裏也
通作袍又交韻
也亦作袍又裏裏也
也亦作袍又裏裏也

也亦作袍又裏裏也
通作袍又交韻
也亦作袍又裏裏也
也亦作袍又裏裏也

也亦作袍又裏裏也
通作袍又交韻
也亦作袍又裏裏也
也亦作袍又裏裏也

申也見說文又巧韻

清

從日音越監本以日誤

量其擊深以

為幅廣釋文曹報切又如字莊子六鑿相

到

都導切至也又姓楚人尹

屈到之後南

倒

顛倒又巧韻

禱

祈請也文字音義求福曰禱又巧韻

道守

杜到切引

也啓迪也

道

周禮在先王所以教道民者音徒報切禮記王人延客祭鄭康成曰延道也音與導同漢文帝

紀率其意以道民道民之路在於務本宣帝使使者道單于成帝紀無以率道並音導論語道之以政道之以德又道千乘之

國包咸曰道治也漢志作導顏師古曰導治也又言也禮記道學也道盛德至善民之不能忘也左傳道二國之言不私孟子

道性善道許行之言辯文道古今而譽盛德又由也禮羽翳記極高明而道中庸民道之而有功他故此又巧韻也

舞者所執亦作翳系同上又黃屋左纁以舞牛尾為之大如縣又交巧韻

也... 疾也亦作... 周禮矢人爲矢羽殺也果也

十四箇

箇 古荷切數也枝出竹筴也箇
子負矢五十箇亦作个箇
漢貨殖傳竹竿為个類
師古曰个讀曰箇箇

也孟康曰个者一个兩個左傳亦不使一个杜預曰單使也又
一人曰一个左傳昭元年齊公孫窋卒晏子曰又弱两个焉又

明堂四面偏室曰个月个
天子居青陽左个右个
个 鄭康成注儀禮俗
呼个為个又偏也
○ **過** 古臥切起

也越也度也過失也罪愆也誤也責也歌韻古永切經也度也
易大過小過徐邈音去聲王肅音平聲毛曰起越之過過失之

過則去聲禮記時過然後學孟子過孟子遠矣漢書過秦論伊
管未能遠過賈誼論語苟有過可以無大過不貳過書有過無

大易赦過宥罪之類是也經從之過則平聲詩不我過求矢弗
過論語過位歌而過孔子孟子三過其門而不入揚子過我門

而不入我室之類是也易六過陸德明音相過之過小過音古
臥切義與大過同觀兩卦辭義當音去聲王肅音去聲

裏 纏也包也 又指所包之苞也
杜甫詩藥裏關心又荷韻
拾 日鹿獐又
軻 軻不

得志廣韻孟子居貧執柯故名軻字子
車孟子音義柯字無音又歌荷韻
珂 珂地不
課 課

苦臥切說也試也
堞 堞也說文堞堞也又齊隊韻
堞 堞也說文堞堞也又齊隊韻

賀 胡臥切以禮物相慶曰賀又倍也惠鄭處後傳羣臣皆賀
執侍亦作荷又勞也加也又姓齊慶封之後漢避安帝諱

改慶
禨 禨也
和 應和又調也爾雅徒吹謂
荷 胡箇切

亦作何又
何 又見寒
餓 五箇切飢
臥 同上切裏也偃

日臥三國志延入臥內
邏 郎佐切巡也从辵廣韻游
探 探

也
此 蘇箇切語辭此也又
此 吐蕃名又

遷址城注此一作也亦作遷薛仁貴為遷渡道行軍總管舊唐
史云吐蕃都城號遷此城新史云吐蕃號君長曰贊普居跋布

川或邏波川 ○左 子賀切相助也亮也導也勳也書左右有
又歌胥韻 民左若破碑宅師周公左右先王易以左

右民孔光傳天左與王者凡言左右左扶曰
左右扶曰右左亦作佐又貳也副也又胥韻 佐作 為也造

詩方橋知此作俗作做未 ○情 杜臥切急也不羣左月谷永
做音直信切又御藥韻 情 也亦作情情情 改傳庫

馬婿游之佐用 幸元成詩成供 情 同上又墜也落也亦
具又胥韻 情 事繁情又胥韻 情 作墜又見胥韻 墜

又見支 馱 載也亦作他又 大 巨也又見 他 方言凡以驢
胥韻 馱 歌韻又唐佐切 大 下及奉韻 他 馬駝駝載物

者謂之負 ○奈 能也又見泰韻 那 杜用詩杖藜不睡並
他又歌韻 奈 能也又見泰韻 那 能那又語助也又見

歌等二 慳 同上切弱也亦作慳 慳 又魚旱銑翰而大城下
韻 慳 又旱銑翰霞韻 慳 霞韻 田 田亦

作煥需又先
銑霰韻
稹稻之黏者可為酒亦作糯下
從小大之入監本从犬誤
糯從禾从需

誤
瘴丁佐切勞也亦
作瘴又旱韻
憚壽憚我不暇哀我憚
人又旱哥翰曷韻
跂小兒

剝剝也
剝上同
播補過切說文種也又布也廣韻揚
也放也稟也又浦也越也遷也又

哥韻
播以石繩維繳又
寒歌智韻
播敷也說文引書王播
告之修今書作播
簸揚米
作播又

破普過切剖也裂
也劈也坂也
磨莫臥切磑也亦
作礪又歌韻
磨塵也楚
辭愈氣

霧真如磨
又灰韻
剝才臥切折
也剝斫也
莖斬芻
與莖同詩摧之株
之又灰韻

差磨治又
歌韻
蹉足跌亦作
差又歌韻
差同上又周禮保氏注九數有
差分重差之法又支皆歌麻

隊禡六
挫又祖臥
又祖臥
也又拜失容也
而襄拜
廣韻
也又支皆歌麻

坐祖臥切行坐上處也又坐罪又坐獄對理曰坐左傳
子為坐有一音又與座同漢梅福傳當戶端之法坐

○坐

徂臥切行坐上處也又坐罪又坐獄對理曰坐左傳錫莊子為坐有二音又與座同漢梅福傳當戶牖之法坐

師古曰戶牖之間謂之袞言負袞也法坐正坐也聽朝之奧孔融傳坐上客常滿又荷韻

流

烏臥切泥汚物廣韻亦作汚又寒鏡韻

堞

沙準風賦動沙堞又見上

○貨

呼臥切康成曰金

王曰貨布帛曰賄財泉穀也廣韻引蔡氏化清經曰貨者化也變化反易之物故字从化

○唾

吐臥切口液玉篇

澆

大

猛也其也禮記童子不衣裘裳鄭康成曰為大温也徐貌音唾陸德明音泰又泰韻本韻

佗

加也詩

之佗矣又

拖

引也亦作拖論語加朝服拖紳又歌韻

托

漢龔勝傳加朝服托紳又歌韻

支歌韻

牽車也曳也相如賦

○

縛

符臥切束也繫也一

○

呵

呼个

拖覬旌又歌舒韻

○

縛

曰以束也又藥韻

○

呵

切廣

韻噓氣韓愈元和聖德

詩紫發噓呵又歌韻

洪武正韻卷第十七

洪武正韻

浙江圖書館

善本
06
日



浙江圖書館

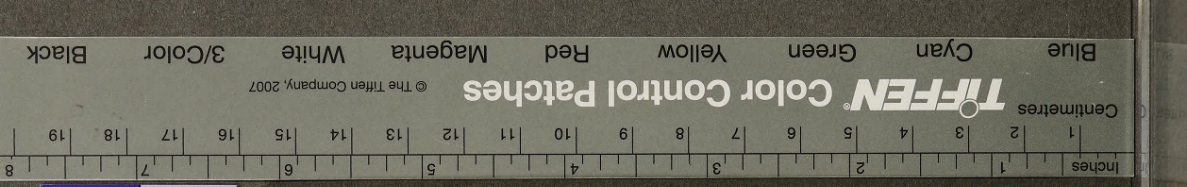
浙江圖書館善本

甲登記號:002606

一九 年 月 日

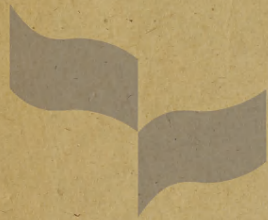


浙江圖書館

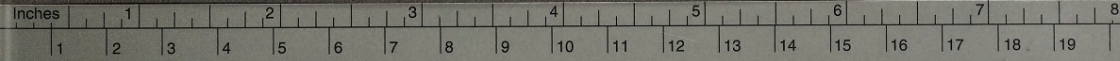


浙江圖書館





浙江圖書館



Centimetres

TIFFEN Color Control Patches

© The Tiffen Company, 2007

Blue Cyan Green Yellow Red Magenta White 3/Color Black